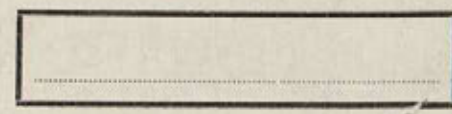


14-495*20

1959



Inventario 1953 N.º

713

AYUNTAMIENTO DE MADRID

JEFATURA ADMINISTRATIVA DE LOS SERVICIOS TECNICOS

SECCION DE FOMENTO

AYUNTAMIENTO DE MADRID
LIBRO XI fol. 50
CANCELADO
20 NOV. 1982
S. D. A.
ARCHIVO GENERAL

Negociado de

EXPROPIACIONES

Clase

AYUNTAMIENTO DE MADRID
LIBRO XI . 56
CANCELADO
5 MAR. 1983
S. D. A.
ARCHIVO GENERAL

EXPEDIENTE

Piz Margall c/o Salud
Proyecto de Construcción.

AYUNTAMIENTO DE MADRID
LIBRO XI FOLIO 69
20 FEB. 1984
S. D. A.
ARCHIVO GENERAL

AYUNTAMIENTO DE MADRID
LIBRO XI FOLIO 118
CANCELADO
23. 1987
S. D. A.
ARCHIVO GENERAL

14-495*-20

Pi y Mayall 99. Salcedo

Memoria



Destino del edificio La construcción que se proyecta edificar, se destinará en su totalidad a "Casa Comercial"; para tiendas, oficinas y despachos, en la forma generalmente adoptada para los edificios de carácter comercial, construídos en las grandes ciudades del extranjero y muy especialmente en las de Norte América; edificios que cumplen interesantísima necesidad social, que cada día se deja sentir, mas acentuadamente en Madrid.

Solar. El solar para su edificación, está situado en el segundo tramo de la Gran Vía, con fachada a esta Avenida y con vueltas a las calles de San Juan y Salud, y señalado con los n.ºs 40 y 41 de la manzana H. Tiene la forma de un cuadrilátero, cuya superficie es de ochocientos diez y seis metros cuadrados, con cinco decímetros, equivalentes a nueve mil doscientos cincuenta pies cuadrados, con setenta y dos decímetros, y en que los lados son: el 1.º treinta y cinco metros y noventa y siete centímetros lineales al N. en línea de fachada a Gran Vía; el 2.º veintidós metros y cincuenta centímetros lineales al O. en línea de fachada a la calle de la Salud; el 3.º veinticuatro metros y treinta y ocho centímetros lineales al S. en pared contigua al solar n.º 42 y el 4.º veintisiete metros lineales al E. en línea de fachada a la calle de San Juan.

Distribución. Se distribuye esta construcción en varias plantas que son: Subsótano Sótano, Bajo, 1.º Entresuelo, 2.º Entresuelo, Principal H. Principal B. Principal C. Principal D. Atico 1.º Atico 2.º y dos Solabanes, cuyas alturas se señalan en los planos, resultando una altura total desde la acera, en la parte media de la fachada a la Gran Vía

hasta el balcón esmisa general, de treinta y un metros con cuarenta centímetros, quedando, tres metros sesenta centímetros, para el segundo ático.

En los ángulos, se elevan torresones de carácter decorativo. La distribución de las plantas, es de una absoluta sencillez de trazado y estructura, como corresponde al destino del edificio.

En el subsótano se situarían los servicios generales de calefacción, carboneras, maquinaria y pequeños almacenes para cada piso. En el sótano, se disponen completamente diáfanos, dos grandes locales iguales a los de las tiendas. En la planta baja, se sitúan, entre, más el espacio destinado a portal-vestíbulo general de la casa, hall central y entrada de servicio, con acceso por la calle de Fresco. En las plantas siguientes, subsiste análogo criterio de diáfana disposición, con conveniencia de distribución de ningún género, a fin de que pueda ser libremente adaptada la que sea precisa, con ligeras modificaciones transportables y otros muebles, a las variadas necesidades de los distintos locales alquilados. Las últimas plantas de áticos destinados a despachos, se detallan, separadamente en plano especial. Puede verse en él, que cada local, consta del despacho propiamente dicho, con un archivo, un contaduría o sala de espera y un pequeño departamento de toilette y guarda ropa. Completan el conjunto del sencillísimo interior, la escalera principal de forma impositiva y las galerías de comunicación entre ella y los diversos departamentos y que a manera de balcones circundan el interior del hall central. Completan la viabilidad de este edificio, además de la escalera dicha, cuatro ascensores y un montacargas de servicio, con entrada especial por la calle de Fresco. Las luces de todos los departamentos, están dispuestas por los amplios huecos de las extensas líneas de las tres fachadas, los dos patios de servicio y la central del patio central.

Construcción. La estructura constructiva del edificio, es tan sencilla como la disposición de su distribución interior, como es lógico, siendo consecuencia

de ellas.

Los muros de sótano, se ejecutarán en hormigón hidráulico, dejando en ellos las bucras marcadas en los planos para su iluminación.

Toda la estructura interior, la constituirá una entramado metálico formado por púas derechos armados, corneras compuestas de hierros laminados y viguería de doble I en los suelos. La disposición de púas derechos y corneras, queda marcada en los planos.

La estructura exterior, estará constituida por grandes machones de fábrica, con sus arcos en dinteles y arcos a diversas alturas, con la ordenación detallada en los planos de fachadas correspondientes y sus materiales serán de piedras naturales, con frondados de ladrillo y de este material con seroco petro a la catalana, según la importancia de lugares en que habrán de ser empleados. Los capiteles y otros importantes detalles decorativos, se ejecutarán en cerámica de relieve, con reflejos de color. Los anchos huecos de fachada y los que corresponden al hall central, irán protegidos por sus correspondientes ventanales, y los que se señalan para incorporados en la planta baja, tendrán la doble altura de esta y primer sótano.

La carpintería, pavimentos, pinturas, vidriería, obras de plomo y zinc y otros, tendrán la importancia que corresponde a este género de edificios. Las cubiertas, irán por completa, en terrazas a la catalana. Todos los materiales correspondientes a las estructuras, especialmente, los de escaleras, serán incombustibles.

Esta construcción se proveerá de todos los modernos servicios, necesarios a su higiene y confort. Tendrá instalación de agua y gas en todos los pisos, red eléctrica oculta en tubos aislantes para alumbrado, teléfonos y timbres, calefacción central por agua caliente, cuatro ascensores de distinta velocidad y un montacargas de los cuales ya se ha hecho mención; pararrayos, servicios completos de W.C. urinarios y lavabos en cada planta y la red de desagüe marcada en los planos. Todos estos servicios

sanitarios, estarán instalados con los rífores, tubo de ventilación
y demás elementos necesarios a los perfeccionamientos exigidos
por la moderna higiene.

Planos. Se presentará acompañado a la presente memoria, todos los
planos necesarios para la perfecta comprensión del edificio y
constan de:

- 1.º Planta de sótanos, con la red de desagüe.
- 2.º Planta baja, que ha de reproducirse en lo siguiente.
- 3.º Planta de los pisos de áticos, con distribución para despachos.
- 4.º Fachada a la Gran Vía.
- 5.º Proyección del chaflán principal, con torres decorativo de ángulo.
- 6.º Fachada a la calle de la Salud, que se repite en la de San Cruz.
- 7.º Sección del edificio.

Todo ello, a la escala de un centímetro por metro.

En todo lo no especificado, se regirá la construcción de este
edificio, por las mejores prácticas de la moderna edificación, en
este género de obras.

Madrid 23 de junio de 1919

M. Palau

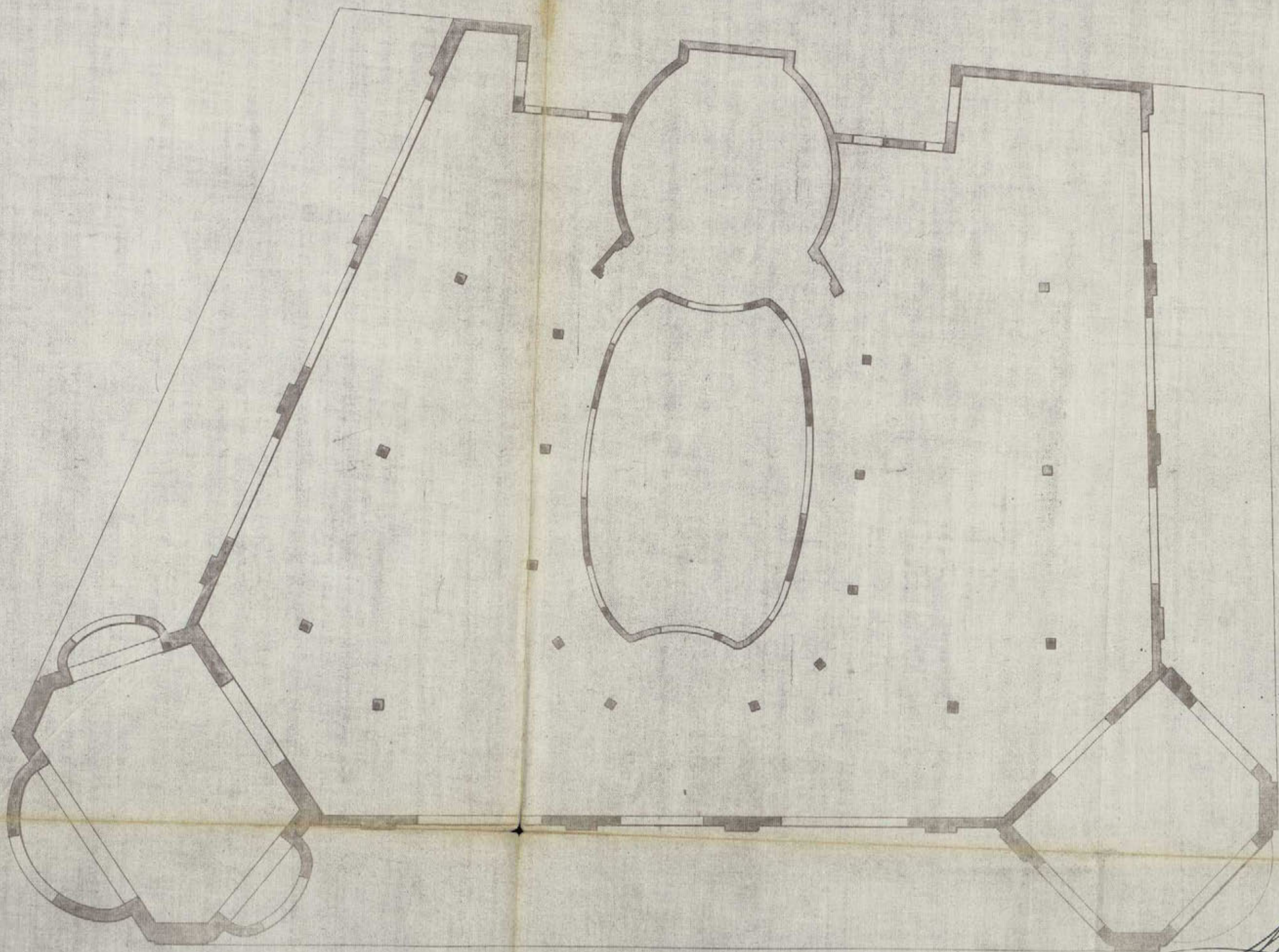


J. Palacios
1919



PROYECTO DE CASA COMERCIAL EN LOS
SOLARES N.º 40, 41. MANZANA H. DEL SEGUNDO
TROZO DE LA GRAN VÍA. PLANTA DE ATICO. 00
ESCALA 1:0000

PROPIETARIOS HIJOS DE B. MATEJANZ. 00

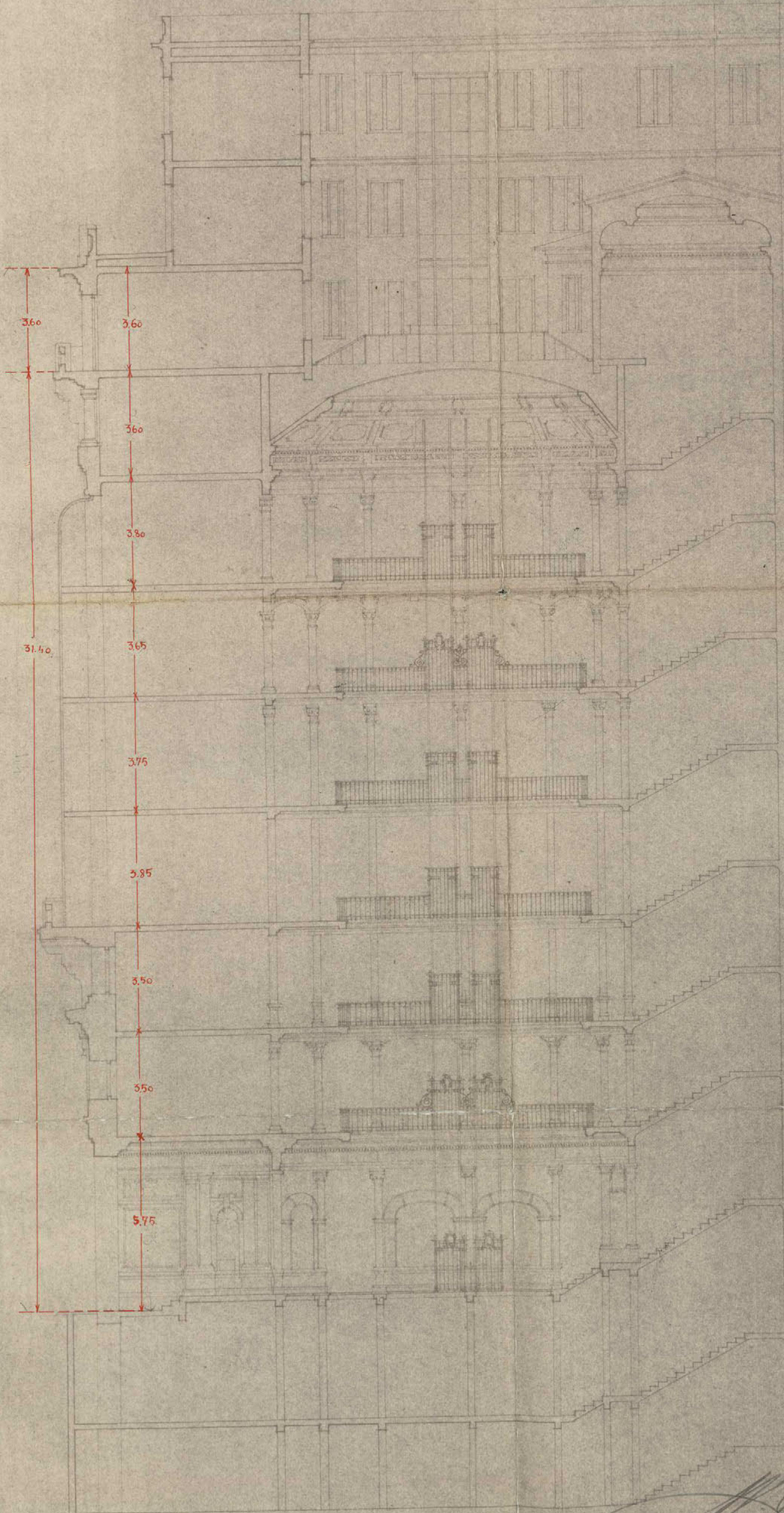


M. Palau
1912



14-495*-20

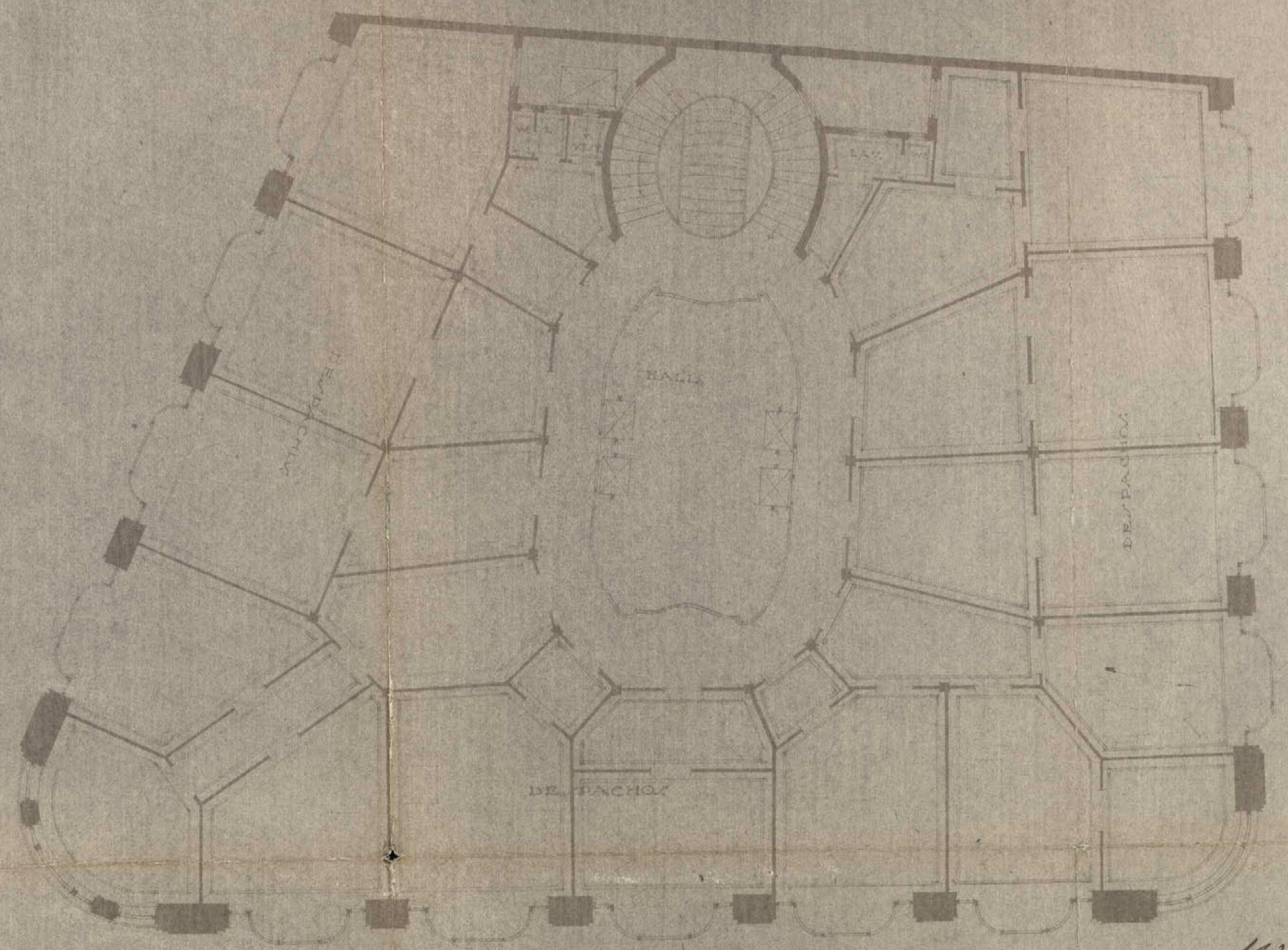
PROYECTO DE CASA COMUNAL EN LOS
VOLARES N.º 40 Y 41 - MANZANA H. DELA
SEGUNDA TROZO DE LA GRAN VÍA DEL
REGION - ESCALA 1:100



Palacio
1919

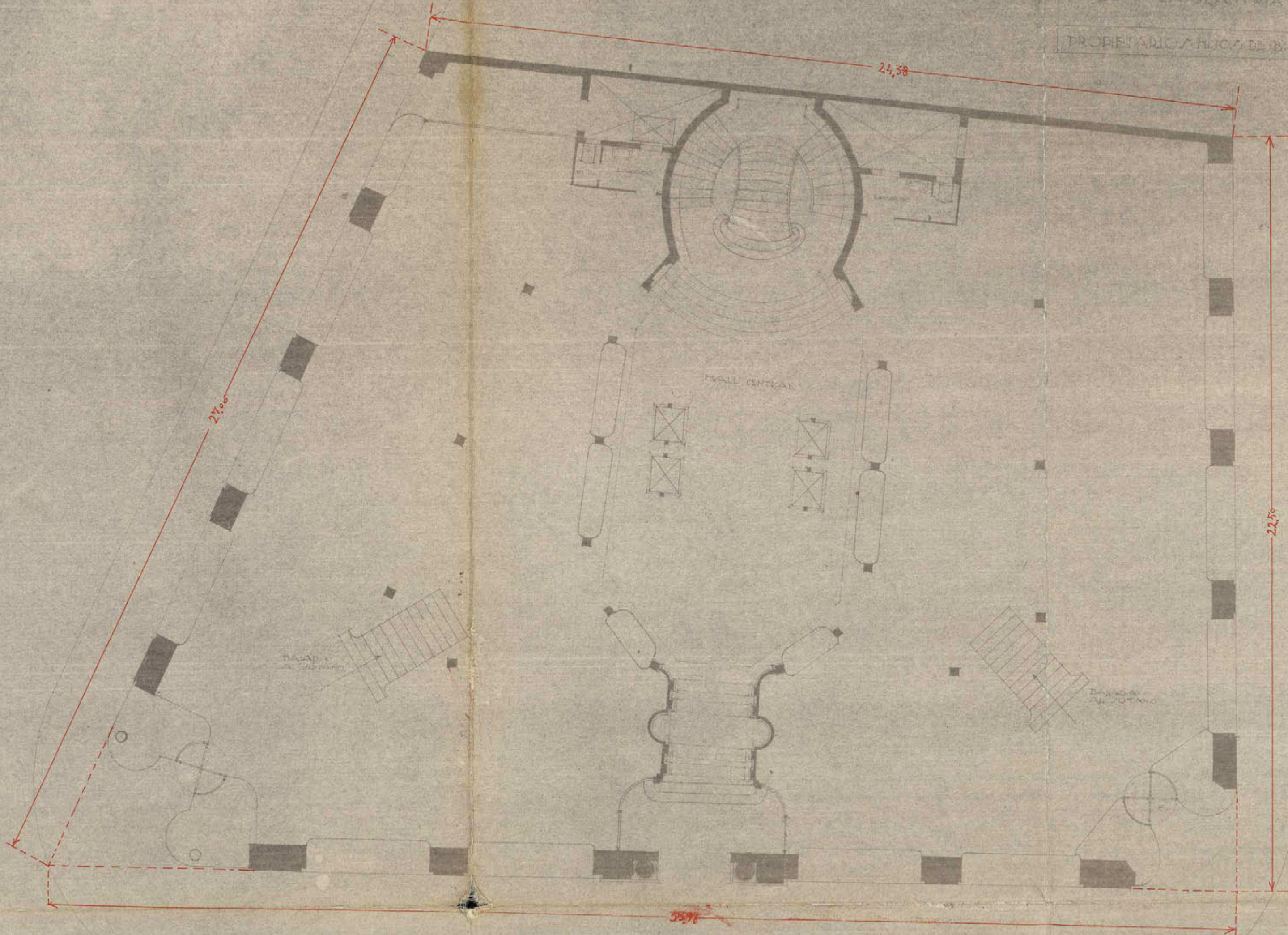
PROYECTO DE CASA COMERCIAL EN LOS:
SOLARES N.º 60 Y 41 MANZANA N.º DEL SEGUNDO
TROZO DE LA GRAN VÍA PLANTA DE ATICO
Escala 1:00

PROPIETARIOS HIJOS DE B. MATEANZANO



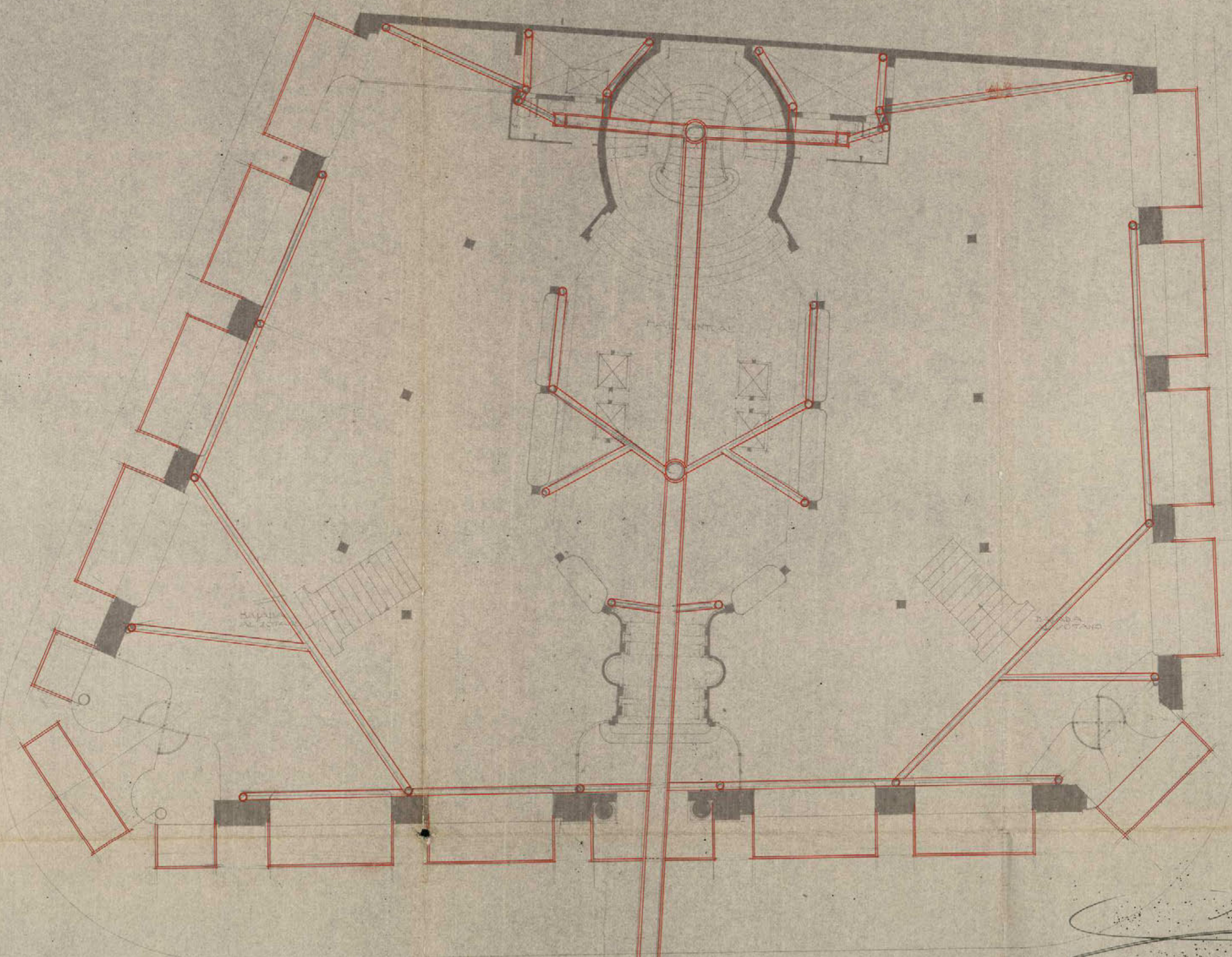
H. Palacios

PROYECTO DE CASA COMERCIAL EN LOS
POLZOS DE LA GRAN VÍA MANZANA Nº 11 SEGUNDA
TRAZA DE LA GRAN VÍA PLANTA DE ATICO
Escala 1:100
PROPIETARIO: HIJO DE B. MATEIZANZ



M. Palacios
1919

PROYECTO DE CASA COMERCIAL EN LOS
SOLARES N.º 40 Y 41 MANZANA N.º 11 DEL SEGUNDO
TROZO DE LA GRAN VÍA PLANTA DE SÓTANO
ESCALA 1:100
PROPIETARIA HIJA DE B. MATEVANA Z. 1917



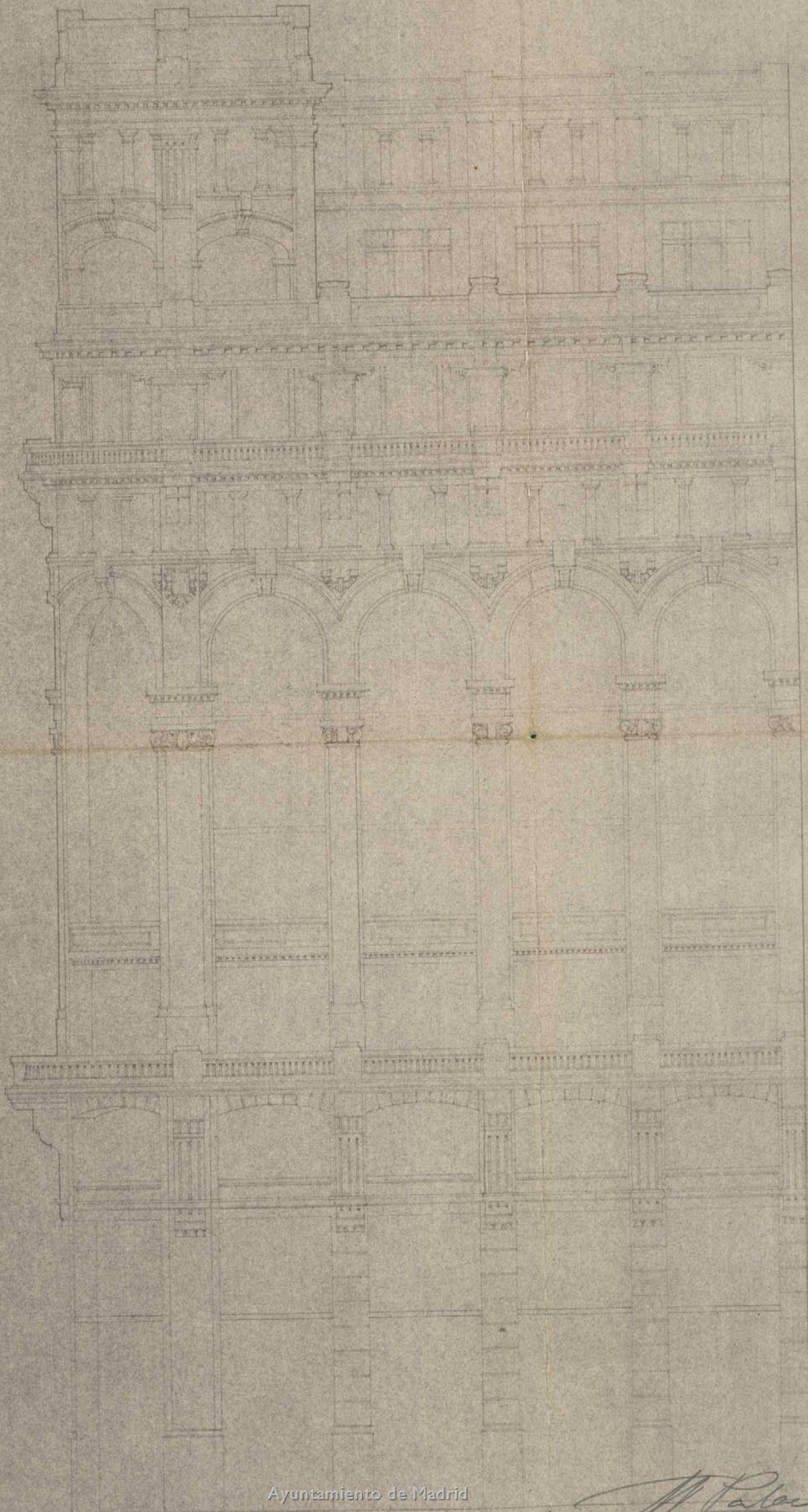
M. Palacios
1917

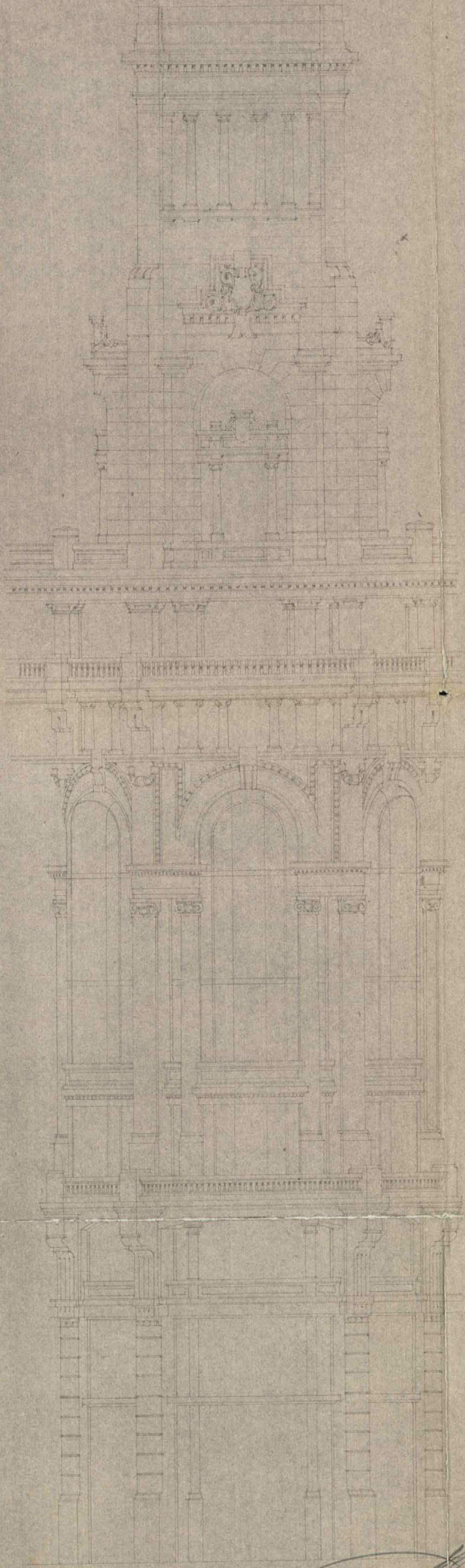


PROYECTO DE CASA COMERCIAL EN LO
SOLARE N.º 40741 MANZANA N.º DEL SEGUNDO
TROZO DE LA GRAN VÍA FACHADA A LA 6.ª
CALLE DE LA SALUD ESCALA 1:100 ::

PROPIETARIO: HIJOS DE B. MATECANA

14-4957-20



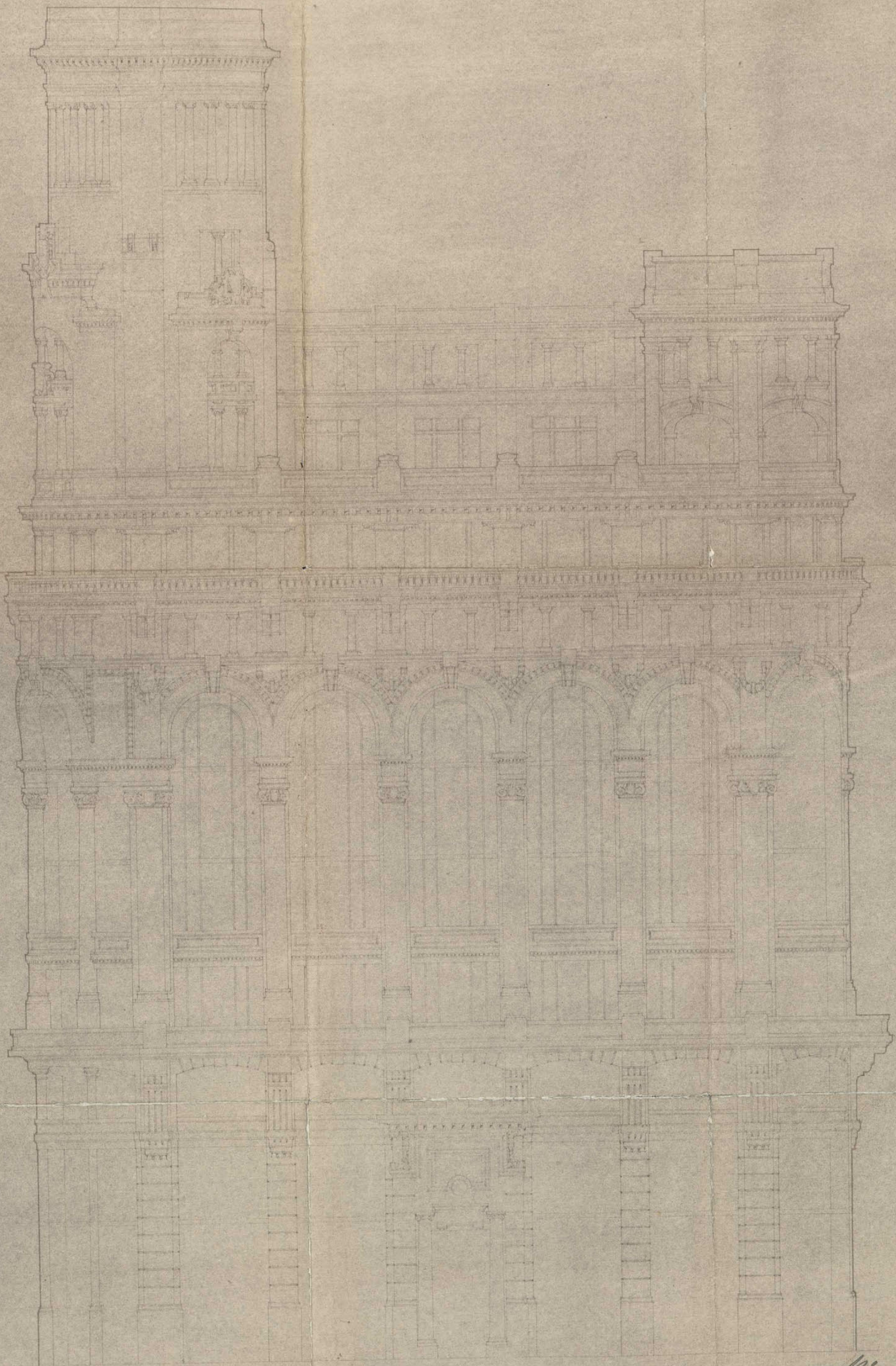


*Arquitecto del Duque de
7 Calle de los Condes.*

H. Palacios

1919

14495*-20



M. Palacio
1872