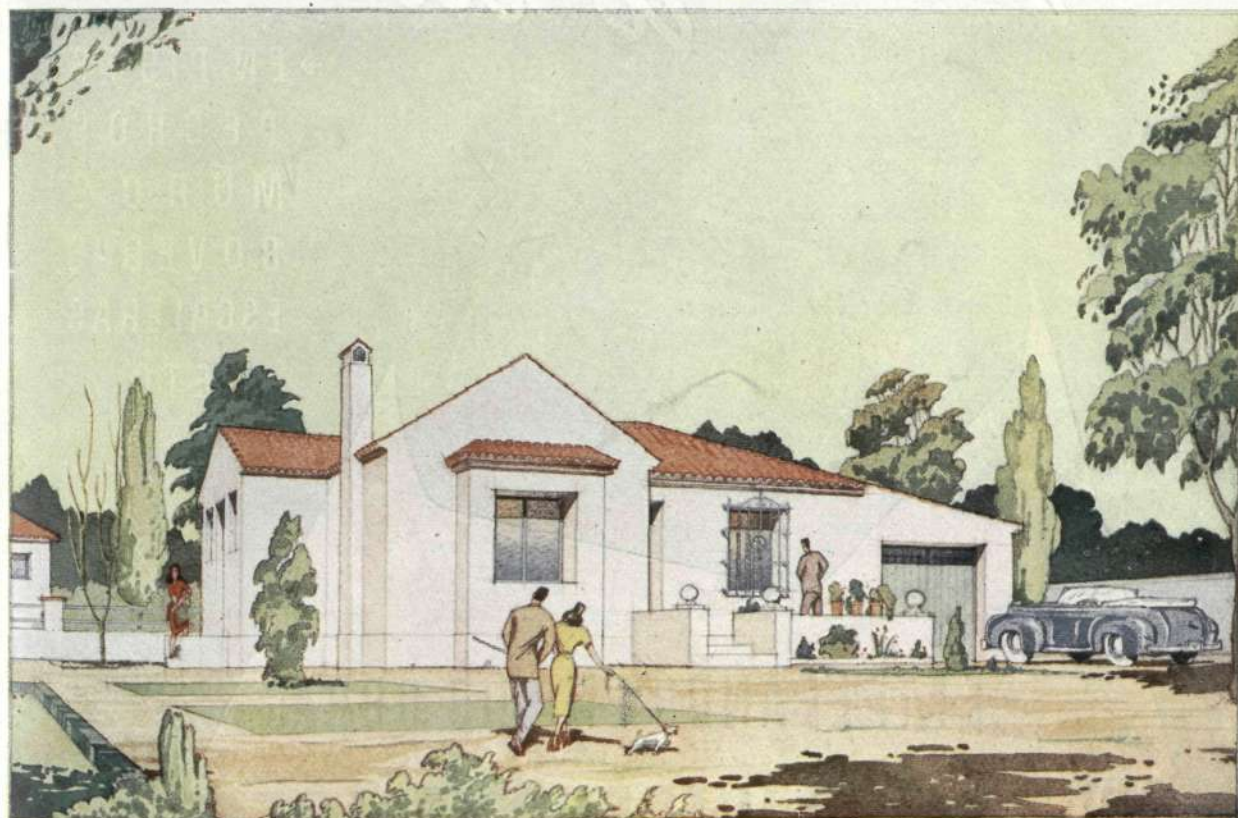


CORTIJOS Y RASCACIELOS

945



Hotel en un lugar de la Mancha.

Acuarela de Seijas.

SEPTIEMBRE - 1948
OCTUBRE

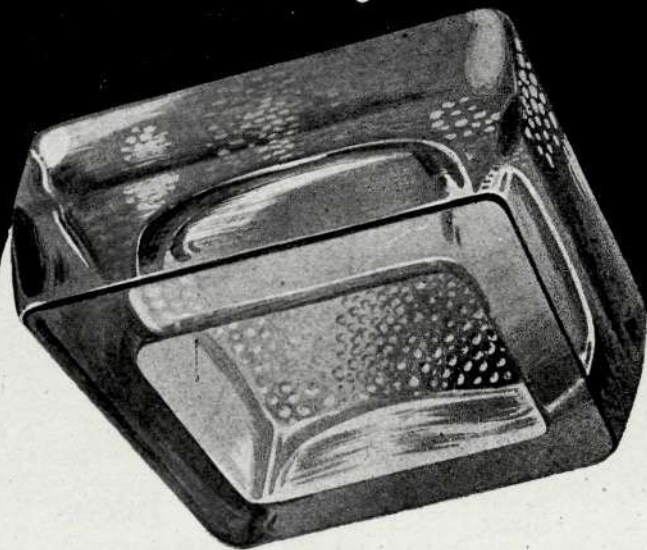
ARQUITECTURA
CASAS DE CAMPO
DECORACION

N.º 49 - 15 pesetas

Ayuntamiento de Madrid

1941-12-18

*Deje Ud. paso
a la luz*



EN PISOS
TECHOS
MUROS
BOVEDAS
ESCALERAS
ETC

EMPLEANDO EN SUS OBRAS
PRODUCTOS VITREOS MOLDEADOS

"ESPERANZA"

RESISTENTES • LUMINOSOS • DECORATIVOS

EXPLOTACION DE INDUSTRIAS, COMERCIO Y PATENTES. S.A.

MADRID

GOYA. 12.

BARCELONA

PROVENZA 206.208

BILBAO

RODRIGUEZ ARIAS. 8.

LAS CONSTRUCCIONES ARQUITECTÓNICAS ANTE LA BOMBA ATÓMICA

UN ESTUDIO DE UN ARQUITECTO ARGENTINO

Desde hace años han mostrado las páginas de esta Revista su interés por los estudios relacionados con las consecuencias que tiene y ha podido tener, para las construcciones urbanas, la guerra aérea y antiaérea. La aparición de la bomba atómica ha agravado el problema, obligando a Ingenieros y Arquitectos a estudios de muy diversa índole, desde distintos puntos de vista. Ahora llega a nuestras manos el trabajo publicado en Buenos Aires por un Arquitecto, especializado en estos estudios, de quien en el número próximo nos proponemos publicar un interesante artículo: el profesor Juan Antonio Berçaitz, actual Consejero del Consejo Municipal de Obras Públicas de la capital argentina.

La personalidad del señor Berçaitz se destaca, desde hace años, con acusados rasgos en la fraterna República. Inspector General de Arquitectura desde 1936 a 1943, e Inspector general de Higiene y Conservación más tarde, el señor Berçaitz ha representado técnicamente a su país en una porción de congresos y de conferencias, mostrando desde hace años su preparación y competencia en cuanto se relaciona con estudios de defensa antiaérea. Sus trabajos en distintas publicaciones, sus disertaciones públicas, y sobre todo sus audiciones radiotelefónicas sobre Arquitectura, acentuaron esta autoridad suya en materia aérea y antiaérea.

El trabajo a que antes nos referíamos se publicó en la *Revista del Suboficial*, con el título de "Frente a la bomba atómica". Es la síntesis de las observaciones y estudios hechos por el Arquitecto argentino a la vista de las consecuencias que tuvieron las explosiones de esta clase de bombas en las ciudades de Hiroshima y Nagasaki. Para sus afirmaciones actuales se basa el autor en sus trabajos sobre los efectos de las bombas utilizadas anteriormente por la aviación de guerra y en los informes emitidos por el mayor Alexander P. Seversky, perito norteamericano, de competencia mundialmente reconocida, nombrado por su Gobierno asesor del juez Patterson para estudiar minuciosamente, en Europa y en Asia, los efectos destructores causados por los bombardeos aéreos mediante el empleo de bombas, granadas y explosivos de todas clases. Seversky comenzó por afirmar que "se habían exagerado fantásticamente los efectos de la bomba atómica", pues "los hechos reales difieren enormemente de los imaginarios que circularon por todo el mundo".

Examina luego el señor Berçaitz, glosándolas, las conclusiones formuladas por un calificado grupo de oficiales y técnicos de los Estados Unidos, con el fin de adoptar criterios conducentes a la obtención de proyectos de estructuras de gran resistencia, "capaces de soportar los efectos de armas especiales, presentes y futuras". Los daños materiales comprobados en Hiroshima, tomando como punto de referencia el lugar de la explosión—que denominaremos X—, el cual pudo ser prácticamente determinado *a posteriori*, pueden resumirse en:

a) A tres kilómetros y medio de distancia en todas direcciones fué total la destrucción de las casas ligeramente construidas, incluso todas las estructuras de madera, completando el fuego la obra de total arrasamiento.

b) En un radio de 1.500 metros del punto X fueron destruidas totalmente las estructuras de ladrillo, los *blocks* de hormigón, y aun desquiciadas las mamposterías de piedra.

c) Los edificios construidos en cemento armado, o a prueba de terremotos, las estructuras de acero o construcción mixta, sufrieron poco daño a distancias mayores de seiscientos metros; pero las más cercanas experimentaron lesiones sensibles que, en algunos

casos, ocasionaron su derrumbamiento. Pero muchas más fueron destruidas por el fuego.

Análogamente, las chimeneas de hormigón armado experimentaron relativamente pequeños daños, lo mismo que las instalaciones subterráneas, que, en general, también fueron poco dañadas. Los efectos de soplo, derivados de altas presiones, sólo se hicieron sentir intensamente en los bordes de las zonas devastadas. Las puertas y ventanas de las superficies expuestas a la explosión fueron generalmente voladas.

De lo ocurrido en Nagasaki se deducen análogas consecuencias. Pueden, pues, agruparse los efectos sintéticamente, enumerándolos así: 1. Gran presión, motivando el colapso o rotura estructural. 2. Producción de intenso calor, causal y propagador de incendios. 3. Posible generación de energía o rayos radiactivos.

¿Qué precauciones aconsejan los técnicos contra sus efectos?: "Los edificios permanentes—dicen—deberán ser, de modo imprescindible, a prueba de fuego." Y luego: "Las estructuras vitales que deban ser construidas al descubierto, tienen que proyectarse para soportar el choque directo." Por lo tanto, han de tenerse muy en cuenta las características vibratorias de la estructura.

Pero las exigencias de un mayor espesor para resistir vibranza contra la flexibilidad; y, sin embargo, ésta es condición requerida para preservar las personas. Por eso el problema, en este terreno, radica más en la dinámica estructural que en la estática. Y por ello los referidos técnicos terminan aconsejando: "Convendría proyectar las estructuras cumpliendo los requisitos actuales y usuales en la técnica de construir, considerando las cargas estáticas, más las condiciones especiales impuestas por esta nueva arma, para comprobar después si se cumplen las condiciones dinámicas que ella impone."

Esta conclusión ya estuvo formulada en 1945 por el señor Berçaitz, cuando en la *Revista del Suboficial* escribió, con visión profética: "Las estructuras deberán ser lo más recias posible para la solidez indeformable del conjunto; pero los revestimientos y paramentos, de una más débil y elástica complejión, permitiendo de esta forma amortiguar la expansión de los gases de la explosión destructora y reducir los daños de los efectos del soplo, devastadores por su fuerza de arrastre."

Ahora, el ilustre Arquitecto, frente a la bomba atómica, se afianza en la certeza de que "el refugio es y seguirá siendo el mayor y más provechoso aporte técnico constructivo para la protección de las poblaciones contra los ataques aéreos. No en vano lo sostuvieron desde el primer momento, en enjundiosos estudios, autores que han pasado a adquirir categoría de clásicos—Vauthier, Savelli, Nielsen, Stellingwerff, Cocco, Simón y Arnoux—, cuyas enseñanzas nos impusimos como un deber divulgar".

Y termina el señor Berçaitz: "Frente a la bomba atómica, no obstante todos los preceptos y valores que ella pudo llegar a trastornar y comprometer, nos encontramos aún regidos por las mismas normas e idénticos principios—dentro de lo que no se puede desechar y debe admitir—, en el ciclo evolutivo que a los hombres y las cosas imprime la inexorable trayectoria del tiempo, y aceptamos y compartimos—hasta el extremo de considerarla como propia—la sensata advertencia que previene sobre "la conveniencia de estudiar los hechos con calma, amoldarse a ellos y no dejarse arrastrar por especulaciones fundadas más en la imaginación que en los conocimientos y en la reflexión serena".



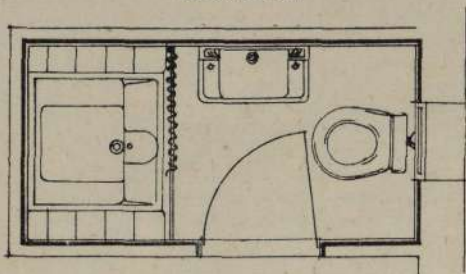
Ayuntamiento de Madrid

UN INVENTO INTERESANTE

PROBLEMA RESUELTO

Es indiscutible que la vida moderna tiene sus exigencias, sin cesar renovadas, a las que atienden, sin cesar también, el ingenio y la perseverancia del hombre. En materia de construcción, el aprovechamiento del espacio es, en las ciudades, la gran preocupación actual de los técnicos. El que consigue reducir espacio sin limitar comodidades es un benemérito de la Humanidad, porque pone a disposición del ciudadano elementos que son necesarios y, al propio tiempo, le deja para otras precisiones la mayor cantidad de terreno. Si, además de resolver este problema de tamaño, procura

200 x 100 cm.



Cuarto de aseo con POLIBÁN, Lavabo y W.-C.

ventajas insospechadas, dará realización a la frase conocida de "miel sobre hojuelas". Tal es el caso del POLIBÁN, que, como ha dicho muy acertadamente un publicista, es síntesis y resumen del moderno cuarto de baño.

Construido el POLIBÁN en gres-porcelana blanco o en hierro fundido, esmaltado de porcelana blanca, es un recipiente cuadrado de 70 por 70 por 30 cm., o de 80 por 80, con 30 cm. de altura, que por la habilidad de su distribución interior y de sus dispositivos, hace con gran ventaja las veces de la bañera y de sus similares bidé, lavapiés, plato de ducha, bañera infantil y baño de asiento.

Notable creación del arte cerámico al servicio de la ciencia sanitaria, el POLIBÁN concentra en un espacio mínimo las cualidades esenciales de los mejores aparatos conocidos hasta hoy para resolver el problema de la higiene corporal. Fundado en el sistema del lavado vertical, por medio de lluvia o chorro de agua corriente, a presión, totalmente opuesto al antihigiénico lavado por inmersión en agua estancada, tal como viene practicándose en la bañera, se ha inventado el POLIBÁN para desterrar el uso de aquel anticuado aparato y de sus similares antes aludidos.

Hemos interrogado a competentes técnicos en la materia sobre la aparición de este invento en el mercado moderno, y sus opiniones no han podido ser más categóricas. He aquí un resumen de ellas.

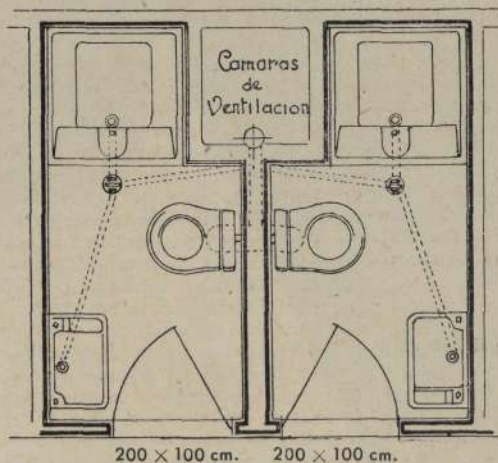
El POLIBÁN es más reducido, cómodo, higiénico y barato que la bañera.

La bañera, ancestral armatoste casero, es siempre un recipiente antiestético y voluminoso, cada vez más difícil de acoplar a la vivienda moderna, en la que todo ha de supeditarse—como decíamos antes—al aprovechamiento máximo del terreno, tanto por su creciente plusvalía como por el encarecimiento de la construcción.

En cambio, el POLIBÁN, aparato de hermosa apariencia y de líneas modernas y dinámicas, forma un conjunto funcional singularmente atractivo. Ocupa tres veces menos superficie que una bañera corriente y cuatro y media menos volumen; y como elimina al mismo tiempo a otros aparatos

del cuarto de baño, la economía del espacio llega a ser extraordinaria.

Otro aspecto interesante a estudiar, en su comparación con la bañera, es el sanitario. Todo baño por sumersión en agua estancada no es completo, porque al agua se van mezclando los propios exudados del cuerpo; de tal modo, que para que éste se vea limpio ha de recurrir al final a la ducha. Resulta, por tanto, inútil la parte más lenta y costosa de la operación, o sea el baño propiamente dicho. Además, por su extensa superficie, la bañera es muy difícil de limpiar correctamente, quedando siempre adheridos residuos grasientos que albergan impurezas. El mal se agrava con el tiempo al perder el esmalte su brillo y quedar mate y áspero por el uso y por el empleo de lejías y abrasivos para su limpieza. En el POLIBÁN la limpieza del cuerpo se verifica verticalmente, de arriba abajo, por medio de chorro o lluvia de agua corriente, a presión, que disuelve y arrastra directamente al desagüe suciedad y humores, único sistema racional y científico que puede asegurar una higiene perfecta. El pequeño volumen y la especial disposición del POLIBÁN facilitan



Cuartos gemelos con POLIBÁN, Lavabo y W.-C., convergentes a una sola bajada.

la rápida y eficaz limpieza de su superficie, cuyo esmalte es resistente a los ácidos, no habiendo el menor temor de que el brillo pueda ser destruido.

Nuevas comparaciones entre uno y otro aparato dan idea de las ventajas indiscutibles del POLIBÁN. Por la altura que tienen las bañeras son incómodas y peligrosas, sobre todo para personas de edad, niños o enfermos. La estructura del nuevo invento hace que éste sea sumamente cómodo para el acceso y la salida. La adecuada área de acción de los pies hace imposible resbalar dentro del aparato, como ocurre en la bañera y en los platos de ducha corrientes. El asiento integral de que está provisto el POLIBÁN permite realizar cómodamente sentadas las operaciones de enjabonamiento previo y comprobación de la temperatura del agua antes de poner en funcionamiento las duchas. Y en cuanto a economía, baste decir que el POLIBÁN cuesta mucho menos que cualquier bañera corriente, su transporte es fácil y su instalación sencilla, siendo en él lo verdaderamente admirable la gran rapidez y economía con que se realizan todas sus funciones. Con la misma cantidad de agua que emplea para lavarse una persona sumergiéndose en la bañera, en el

EL "POLIBÁN", SÍNTESIS DEL CUARTO DE BAÑO

POLIBÁN pueden lavarse de diez a doce personas por medio de una intensa lluvia de agua corriente a presión, que no sólo limpia perfectamente el cuerpo, sino que lo tonifica y fortalece. En la operación se invierten dos minutos, cuando más, si es con agua caliente, y menos de la mitad si es con agua fría. Calcúlese el inmenso ahorro que esto significa de tiempo, agua y combustible; es decir, de dinero. Y todo, con la más plena garantía en cuanto a la seguridad y eficacia de los resultados.

El POLIBÁN, ideal de los aficionados a la ducha.

Si la ducha es el sistema más práctico y eficaz que existe para la limpieza del cuerpo humano, reviste mayor importancia considerada como elemento terapéutico, de influencia decisiva en la conservación de la salud y en el tratamiento de numerosas enfermedades.

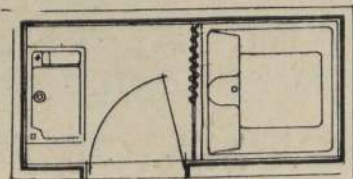
Hasta ahora, la ducha hay que tomarla dentro de la bañera o sobre una especie de bandeja de hierro o porcelana, de superficie peligrosamente resbaladiza, llamada "plato de ducha"; pero en ambos casos la operación no solamente entraña riesgos, sino que la incomodidad es notoria, tanto en la posición del cuerpo como en el manejo de las llaves, sin contar lo limitado de sus efectos. Por el contrario, en el POLIBÁN la operación es de lo más cómodo y sencillo: despojado de toda ropa, se entra en el recipiente, y una vez sentado, se procede al enjabonamiento general. A continuación se mezcla el agua por medio del hidromezclador, hasta alcanzar la temperatura deseada, y puesto ya en pie, se gira la palanca del transfusor a la izquierda, que hará funcionar la ducha o las duchas a la presión que más agrade.

El POLIBÁN permite instalaciones de los más diversos sistemas de chorros y duchas.

El POLIBÁN como lavapiés.

Todos los cuartos de baño modernos suelen llevar un bidé; son raros, en cambio, los que tienen un baño de pies. Sin embargo, ambos aparatos no pueden compararse ni en importancia ni en utilidad. Como medio puramente de limpieza, quizá sean equivalentes; pero el baño de pies, tanto como la ducha, es incomparable en cuanto a sus aplicaciones terapéuticas, hasta el punto de que un pediluvio aplicado a tiempo en ciertos casos alivia siempre y puede incluso salvar la vida del enfermo. Las indicaciones son infinitas: hay pediluvios derivativos, emolientes, fortificantes, descongestivos, etc., y, según los casos, se toman fríos, templados o

160 x 70 cm.



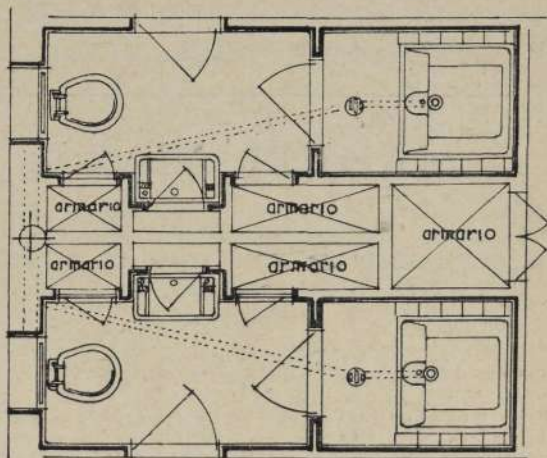
Cuarto de aseo con POLIBÁN y Lavabo.

por el calor y con los pies doloridos y sudosos, el pediluvio, seguido de una ducha, hará desaparecer como por encanto todas las molestias, transformándolas en el más agradable bienestar. Todo esto da idea de lo absolutamente indispensable que es en todo hogar un baño de pies debidamente instalado para el uso cómodo e inmediato. Como tal, el POLIBÁN es perfecto. Cuando se trata de tomar un pediluvio con fines terapéuticos o meramente sedativos, se sienta uno con los pies apoyados en las mesetas laterales del recipiente, se llena éste de agua a la temperatura que se precise, y una vez comprobada ésta se sumergen los pies; si es cuestión de limpieza solamente, es preferible, previo el consabido enjabonado, lavárselos directamente al chorro, que es lo más práctico y eficaz en este caso.

El POLIBÁN como otros sustitutos.

Es más racional y práctico que los bidés al uso y está dotado de las modernas duchas de estos aparatos, cuando son de lujo. Por medio del hidromezclador, la ducha funciona con agua caliente, fría o mezclada a la temperatura que se quiera.

Como sustitutivo de la bañera infantil, sus ventajas no



320 x 140 cm.

Cuartos gemelos con POLIBÁN, Lavabo y W.-C., convergentes a una sola bajada, Cabina POLIBÁN independiente con antecabina y puerta. Armarios roperos. Armario para objetos de tocador. Armario ropero al pasillo.

ofrecen dudas. El POLIBÁN es el aparato ideal para bañar criaturas. Sentadas o en pie, se les puede enjabonar con toda comodidad y lavarlas, rociándoles con la ducha de mano o con la general; todo con agua corriente y a la temperatura apropiada para cada caso. Es una verdadera delicia contemplar cómo disfruta y juega el nene en el POLIBÁN, maravilloso aparato, tesoro de la salud y preciosamente útil en todas las edades.

También es notable su eficacia como sustituto del baño de asiento, al que aventaja en todos los aspectos.

El POLIBÁN, verdadera enciclopedia hidroterápica del hogar moderno, está patentado en España y en el Extranjero. Su distribuidora es la S. A. de Aplicaciones Sanitarias, Fernández de los Ríos, 106. Madrid.

REVISTAS ARGENTINAS PROFESIONALES

De las muchas y excelentes revistas que en Buenos Aires consagran atención preferente a las obras de construcción, tenemos ante nuestra vista ejemplares de tres de las más difundidas y estimadas.

Los últimos números de la *Revista de Arquitectura*, órgano de la Sociedad Central de Arquitectos, nos traen varias muestras del talento del Arquitecto norteamericano Richard J. Neutra, cuyas construcciones en California tienen el supremo atractivo de la originalidad; otras interesantes informaciones de "Departamentos de lujo" y "Residencias urbanas" en Buenos Aires, y otra de las dos últimas obras del Arquitecto Edward D. Mills: dos viviendas africanas construidas en Nigeria (Africa Occidental). Allí, en el importante puerto de Lagos, se ha creado un moderno barrio residencial —Ikoyi—, que es centro de extranjeros adinerados. Son viviendas sencillas de dos plantas, con techos planos, diseñados en función de los vientos allí reinantes y del clima, con galerías en dos costados y ventilación cruzada al máximo posible.

El Arquitecto Constructor

es la revista de la Federación Argentina de la Construcción y del Centro de Constructores de Obras. En el número que tenemos ante nosotros, aparte de una porción de residencias norteamericanas y de varias casitas que alegran distintas playas de la América del Sur, publica un curioso informe del Ingeniero Sr. Monti acerca de las condiciones de funcionamiento del servicio de agua fría en general y a calefones a gas en una construcción nueva por medio de tanques de reserva. El *Arquitecto Constructor*, especializado y competente, ha logrado, con sus artículos, gran autoridad.

CACYA—la revista del Centro de Arquitectos, Constructores de Obras y Anexos—es una simpática publicación que informa sobre la marcha de las obras en construcción actualmente en Buenos Aires, así como las de próxima ejecución; y en su último número concede preferencia al tema de las casas prefabricadas. El Arquitecto Richard Sheppard describe construcciones de varios compañeros, adoctrina y aconseja sobre utilización de materiales y procedimientos y presta un servicio de gran utilidad.

ARQUITECTOS:

PARA LA REPRODUCCIÓN DE SUS PLANOS

LUIS MARTÍN BUENO

RAPIDEZ - SERIEDAD Y ECONOMÍA

CORREDERA ALTA, 3
M A D R I D

A V I S O S

Tels. { 22-60-22
31-75-95

MANUEL DIAZ

CONSTRUCCION DE TODA CLASE DE OBRAS
DE POCERIA Y SANEAMIENTO EN MADRID
Y PROVINCIAS

CALLE DE SANTA MARIA, N.º 37. TELEFONO 22-32-33
M A D R I D



Barquillo, 10 - MADRID - Teléf. 21-18-17

ASCENSORES DE CALIDAD

EGUREN

Apartado 122 BILBAO

APAREJADORES
LA MAYOR GARANTIA

ACADEMIA OMEGA

Director: D. JOAQUIN DE CANTOS ABAD
Ingeniero Industrial y Aparejador

El más antiguo preparador de Aparejadores,
pasando de 400 los que fueron alumnos suyos

SILVA, 22. TELEFONO 22-61-59. MADRID

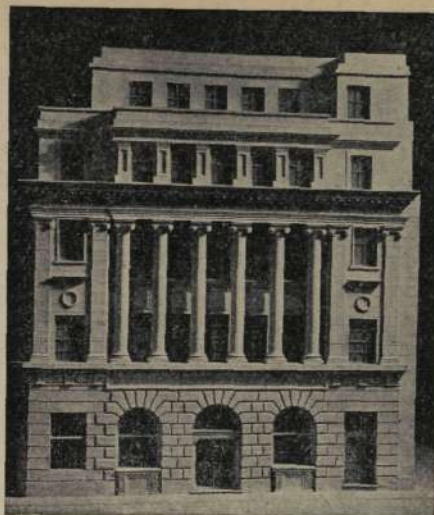
PUBLICACIONES

ANUARIO DE LA ARQUITECTURA.—Editor: J. M. Massó. Barcelona. Madrid.

Bajo la autorizada dirección del profesor D. Buenaventura Bassegoda, se ha publicado en Barcelona este *Anuario de la Arquitectura*, que une a la atracción de un texto escogido la utilidad de una serie de datos y señas muy interesantes para toda la profesión.

Avalora la obra la colaboración de prestigiosos Arquitectos como: D. Pedro Benavent y de Barberá, que toca temas de Arquitectura moderna con muy atinados juicios, presididos por la serenidad; D. Manuel Cases Lamolla, que expone diversas soluciones de interiores en casas de campo; D. Amadeo Llopart Vilalta, que se ocupa de la "influencia del tráfico y de la vivienda en el futuro de la ciudad", aportando ideas y soluciones que han sido más de una vez objeto de nuestras preocupaciones; D. César Martinell Brunet, que estudia el antiguo Colegio de Cirugía de Barcelona; D. Manuel Solá de Morales, que presenta unas cuantas "paradojas en la construcción moderna", y D. Francisco Folguera Grassi, que publica un interesante estudio científico titulado "De la tensión y el estado de tensión en un punto de un elemento estructural".

La parte de "Guía profesional" es utilísima, pues comprende los nombres y señas de todos los Arquitectos colegiados y Aparejadores de obras de España, los Agentes de fincas del Colegio de Barcelona, los Contratistas y Constructores de obras de toda España y una porción de anuncios e indicaciones convenientes para cuantos se interesan por la construcción en nuestro país. La publicación está presentada con verdadero gusto.



"VAREA"

MODELOS TÉCNICOS PARA ARQUITECTURA E INGENIERIA

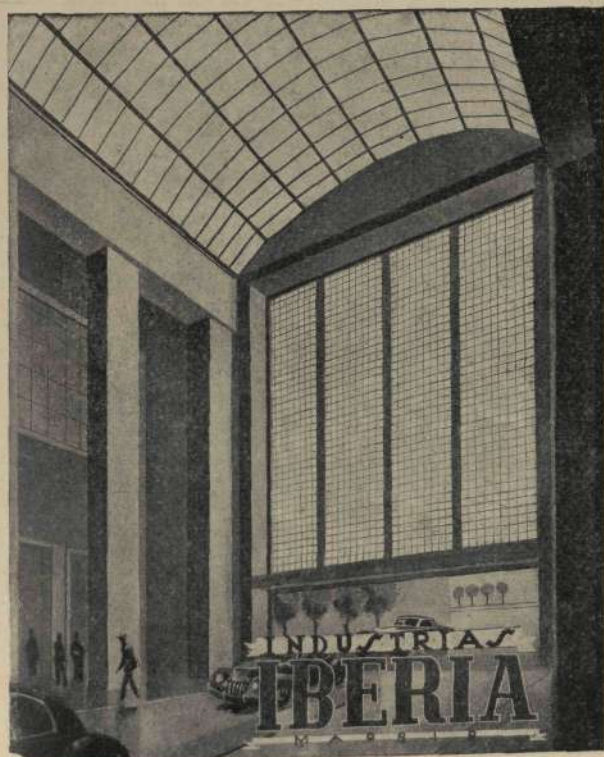
Casa fundada en 1928.

Únicas maquetas sin posible competencia por su alta calidad artística, colorido y exacta ejecución.

Proveedor de los principales Centros Oficiales.

Soliciten presupuestos y detalles de los proyectos a realizar, sin compromiso alguno.

Marqués del Riscal, 7. MADRID Teléfono 24-72-98



APLICACIONES MODERNAS
DEL VIDRIO EN LA CONSTRUCCION

REVISTA NACIONAL DE ARQUITECTURA.—Editada por el Colegio Oficial de Arquitectos de Madrid.

Con paso firme, la *Revista Nacional*—órgano oficial del Consejo Superior de Colegios de Arquitectos de España—camina al través de este nuevo período fecundo de su vida bajo las órdenes del director D. Carlos de Miguel y del redactor técnico D. Javier Lahuerta, ambos meritisimos Arquitectos.

En sus últimos números, sus páginas amplias, de magnífica impresión, acogen informaciones de compañeros tan distinguidos como Chueca, Aburto, Cámara, Cabrero, Herrero, Lorente, Arniches, Domínguez y Torroja. Un estudio sobre "Juan de Herrera, Arquitecto", de D. Francisco Iñíguez, aporta sobre la figura—hoy de nueva actualidad—del gran colaborador de Felipe II muy interesantes datos y observaciones en relación con su intervención en la obra de El Escorial.

El Arquitecto egipcio Hassán Fathy, del Servicio de Antigüedades de El Cairo, ha escrito expresamente para la *Revista Nacional* un artículo sobre el nuevo poblado de Gournah, de cuyo proyecto es autor, emplazado en la orilla oeste del Nilo, enfrente de Luxor, y constituido por cinco barrios que sustituyen a cinco aldeas que el tiempo y las epidemias habían arruinado.

Una iniciativa felicísima ha sido la continuación de "El Llaguno", antiguo "repertorio biográfico de Arquitectos españoles". Chueca y Lorente han respondido al llamamiento de la Revista, y sus extensas notas biográficas sobre D. Juan de Villanueva, D. Ignacio Haan, D. Narciso Pascual y Colomer y D. Francisco de Cubas son tan instructivas como útiles.

INFLUENCIA DE LA TELEVISION EN LA ARQUITECTURA

En todas las épocas del mundo, la Arquitectura ha estado influenciada por las condiciones físicas de la localidad donde tiene su emplazamiento la obra arquitectónica, por las condiciones sociales de su población, por los materiales con que la obra se construye y por el destino que se da al edificio.

Aparte de estas condiciones generales, el progreso constante de la técnica constructiva y los inventos modernos, cada vez más perfeccionados, pueden ir transformando ciertas disposiciones o formas constructivas que considerábamos hasta ahora intangibles. Los medios modernos de locomoción han hecho posible además la constitución de grandes núcleos urbanos, dotados de comodidades que en ellos son necesarias. París, Londres, Berlín y Nueva York, por ejemplo, no se conciben hoy sin múltiples comunicaciones subterráneas y sin calles verdaderamente amplias para la circulación de automóviles.

Otros inventos—los ascensores rápidos para viajeros y mercancías y las bombas que impelen líquidos—han permitido la construcción de los airoso rascacielos modernos, que de otro modo no hubiesen podido responder al objeto para que fueron creados. Por otra parte, la Aviación no sólo produce formas modernas que se acercan a las perfectas de la Naturaleza, sino que permitirán en su día que las familias vuelvan al campo (1).

Pero en el momento presente nos hallamos ante dos nuevos progresos que pueden completar ese futuro retorno de la ciudad al campo: la radio y la televisión.

Emociona oír por la radio que tal o cual canción ha sido ejecutada a petición de un enfermo que reside impedido en un sanatorio; y esos programas completos y variados, con interés para todos los gustos y aficiones, con que rivalizan las emisoras, permiten a quienes no tienen la imprescindible necesidad de la vida ciudadana recluirse en sus residencias campestres. Y allí se enteran, como en otro mundo, de la pérdida de una criatura o de un anciano en el laberinto de la ciudad, de la fuga de un criminal o del accidente urbano imprevisto: noticias todas, muchas veces de urgencia, que revelan, sin duda, la utilidad de este invento para la sociedad.

Pero, ¿y la televisión? La televisión es un hecho. Lo hemos visto ahora y lo vimos ya en Londres en el año 1937. Recientemente, en la misma capital inglesa, visitamos los estudios del Alejandra Palace; y en ellos, como ahora en el madrileño Círculo de Bellas Artes, hemos visto nuestra propia efigie televisada en la pantalla. La diferencia es que la instalación de Londres era monumental y había costado cientos de millones, y la del Círculo de Bellas Artes cabía en unas maletas.

Vimos aquí las primeras sesiones con programas que recordaban las primeras películas de Max Linder. Después presenciábamos... los ensayos para la televisión de una corrida de toros; y, por último, ya como cosa real y definitiva, la televisión de un partido de "basket-ball". Pero salimos del Círculo de Bellas Artes con la convicción de que, tarde o tem-

prano, y en la misma forma que vimos este espectáculo en Londres, lo veremos en Madrid.

Dentro de muy poco tiempo, en España podrán los enfermos, los domingos, no sólo oír sino ver su misa desde sus camas; los niños del Asilo de San Rafael, por ejemplo, podrán seguir emocionados todas las incidencias de un partido de fútbol en Chamartín; y el aficionado taurino que por sus obligaciones o por falta de medios económicos no pueda ir a una corrida, podrá presenciar su festejo favorito, no como el que ve un "Nodo", sino con la emoción auténtica de la fiesta nacional.

En el terreno de las enseñanzas, el experimento de laboratorio, la operación quirúrgica o la demostración matemática podrán ser conocidas prácticamente a domicilio...

Y nosotros nos preguntamos: entonces, ¿seguirán teniendo los centros culturales las mismas características, la misma razón de ser? ¿Valdrá la pena salir de noche de casa, para ver tal o cual espectáculo? ¿Seguiremos proyectando casas con viviendas estancas? ¿O cambiará radicalmente todo esto?

Merced a la televisión podrán estudiar desde sus casas los estudiantes; podrá todo ciudadano, desde su casa-jardín, ver la gran revista o el sensacional desfile o la llamativa recepción; y desde la gran vivienda de muchos inquilinos podrán éstos confraternizar frente a un espectáculo que les atraiga. Para estos casos, ¿habrá, por ejemplo, en cada casa, al lado de la portería o en sitio análogo, la sala común de televisión? ¿Qué dice a esto la Sociedad de Autores? ¿Cederán entonces las Empresas cinematográficas sus derechos para que disfrute un público anónimo? Y los profesores de Universidades o de Escuelas, ¿cómo organizarán la percepción de sus honorarios por matriculas o por enseñanzas televisadas?

La realidad es que la parte científica del invento ha ido más de prisa que el legislador y que el futuro organizador de espectáculos televisables. Pero, puesto que lo más difícil está resuelto, confiemos que lo demás no se hará esperar. Ya se anuncia la creación de un Instituto Universal de Televisión; y, ocupándose de él las revistas americanas, hablan de las maravillas de la televisión en colores.

En realidad, si no fuera por la pesadilla de una guerra futura, son tales los prodigios que nos promete la marcha del progreso, que el alma siente impulsos de soñar.

Soñando, pidamos por una gran Paz con penicilina, con estreptomocina, sin cáncer y sin envidias... y con una Aviación despreocupada de pasaportes y divisas. Poseyendo ya la visión completa, en nuestra propia casa, de la obra de la Naturaleza y del Hombre, y disfrutando del mayor don de Dios, que es el de la vista, compadezcamos a los que, por vivir en tinieblas, no pueden disfrutar de esta nueva conquista de la Humanidad sobre la Naturaleza. Conquista que revoluciona ya las ideas de cuantos se preocupan por las nuevas formas de construcción, si éstas han de responder siempre a las sucesivas necesidades del progreso humano.

CONSTRUCCIONES EN MADERA



TALLERES CARELLANO

CARPINTERIA EN GENERAL

PERSIANAS
ENROLLABLES.
MUEBLES
PARA OFICINAS.

OFICINAS Y TALLERES:
GARELLANO, NUM. 3
TELÉFONO 24-88-10
MADRID

FRANCISCO PASTOR

(1) *Arquitectura aérea y anti-aérea*, conferencia de Casto Fernández-Shaw. Arquitecto.

IN MEMORIAM

El segundo aniversario de la muerte de Palacios.

Están próximos a cumplirse los dos años del fallecimiento de D. Antonio Palacios. Lo que fué y lo que representa ya en la historia de la Arquitectura española contemporánea está en la conciencia de todos.

Por razones que no son del caso, se frustró la publicación del libro dedicado a su memoria. ¿No sería posible colocar una lápida consagrada a perpetuar su recuerdo en alguno de los edificios construidos por él?

Porriño, su pueblo natal; la Casa de Galicia, el Ayuntamiento de Madrid, la Dirección General de Comunicaciones, tienen la palabra. Sus compañeros, sus amigos, también.

Nosotros, que no podemos olvidar al maestro, nos hallamos prontos a secundar toda iniciativa en ese sentido.

Fallecimiento de D. José Monasterio.

Con profundo dolor acogemos la noticia de la muerte del ilustre Arquitecto D. José Monasterio y Arrillaga.

Autor de muy importantes obras, su labor en el Ayuntamiento de Madrid y al frente del moderno Servicio de Incendios, será siempre recordada con gratitud.

Descanse en paz el caballeroso y prestigioso compañero.



OBRAS Y CONSTRUCCIONES
ARTISTICAS

MATERIAL MOVIL

MADRID: José Antonio, 32

BARCELONA
SEVILLA

SALAMANCA
SANTANDER

GRANADA

ARQUITECTOS
INGENIEROS

Construcciones de la Era Atómica

NUEVAS SOLUCIONES TÉCNICAS MAGISTRALES

Los más
modernos métodos

Una completa exposición de los más diversos sistemas constructivos. Su autor, E. Mörsch, famoso profesor de la Escuela de Ingenieros de Stuttgart, estudia ampliamente las aplicaciones del hormigón armado, la estática de las bóvedas y estructuras aperticadas y da soluciones magistrales a los más intrincados problemas de la edificación moderna. Obra decisiva, pensada y escrita de cara a las necesidades constructivas de esta época. Viene a enriquecer la bibliografía científica española. Fielmente traducida por el prestigioso ingeniero Manuel Company.

Los dos primeros tomos, que no se venden por separado, forman la primera parte. La segunda está integrada por los tres tomos restantes, que pueden adquirirse separadamente.

Cinco tomos, 27 x 19 cm. 2500 páginas. Más de 2600 grabados.

Cada tomo: En rústica: 200 ptas. En tela: 220

**CORTE
Y ENVIE
ESTE
CUPON**

Interesándome la obra de Mörsch, ruegales me remitan:

El folleto ilustrado.

El boletín de compra a plazos.

Los tomos _____ contra reembolso.

(Los tomos I y II no se venden por separado)

TACHESE LO QUE NO INTERESE

Nombre _____

Calle _____

Población _____

Prov. _____

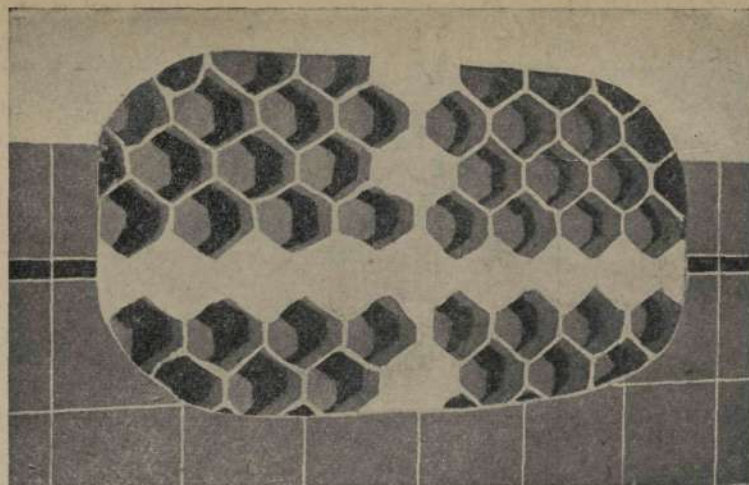
5

Teoría y práctica
del HORMIGÓN ARMADO

ESTE

	Páginas
T. I.-Compresión. Pandeo. Flexión simple y compuesta.	440
T. II.-Esfuerzo cortante. Torsión. Acción de las fuerzas exteriores. Empalmes. Articulaciones. Flechas.	220
T. III.-Edificios. Fundaciones. Muros. Chimeneas. Postes.	220
T. IV.-Puentes de hormigón armado de todas clases (acaba de aparecer).	220
T. V.-Estática de las bóvedas y pórticos. Cálculo. (en prensa)	

EDITORIAL GUSTAVO GILI S.A. - Ayuntamiento de Madrid - Canadós, 45 - BARCELONA



¿CORTIJOS?

¿CASAS DE CAMPO?

¿SU PROPIA CASA?

Muy pronto con paneles de
nido de Abeja

BELLROCK

CONSTRUCCIONES PREFABRICADAS EN YESO
TABIQUES INTERIORES. MUROS EXTERIORES

CONSULTE A

ANSOL, S. A.

Av. de José Antonio, 66. Tel. 22-92-70

M A D R I D

¿RASCACIELOS?

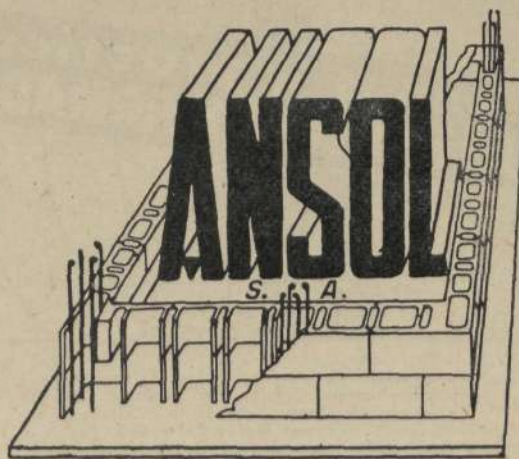
Bloques de hormigón con caras vistas.
Supresión total de encofrado de madera.
Adaptados a cualquier proyecto del Arquitecto.

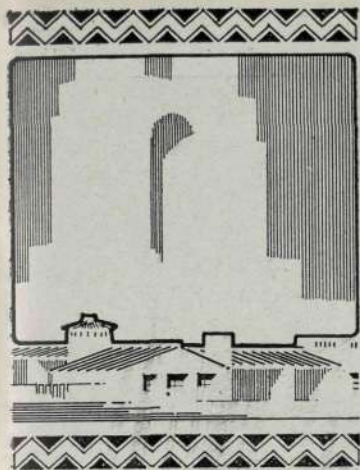
Economía de tiempo, 50 %.

Economía de dinero, 40 %.

SOLICITEN PRESUPUESTOS

Al mismo tiempo que se levanta la estructura,
se encuentran terminados los paramentos ex-
teriores e interiores.





CORTIJOS ² RASCACIELOS

Casas de Campo
Arquitectura
Decoración

2.ª ÉPOCA

SEPTIEMBRE-OCTUBRE 1948

NUM. 49

DIRECTOR: GUILLERMO FERNANDEZ-SHAW

REDACCIÓN Y ADMINISTRACIÓN: LOS MADRAZO, 34

MADRID

TELÉFONO 31-85-17

REVISTA BIMESTRAL

INTERIORES

Siempre la decoración interior de una residencia ha sido preocupación preferente de un arquitecto, de un decorador o, sencillamente, de un ama de casa de buen gusto. Pero acaso, hasta ahora, no se haya extendido tanto esta preocupación, que llega hasta los hogares modestos; que no por ser modestos deben hallarse ausentes de las corrientes del Arte y de la Moda.

Precisamente la sencillez inspira ahora el lápiz de los dibujantes y los presupuestos de los fabricantes de muebles. Una solución original y económica en la disposición de los elementos de un cuarto; un hallazgo en el efecto de un rincón, o un procedimiento eficaz y cómodo para el aprovechamiento de un espacio, son a veces tan interesantes ahora como el conjunto de un salón o la armonía de líneas, telas y colores de una rica estancia. Pero ni aquello hace olvidar esto ni esto se opone al desarrollo de aquello. Las necesidades de la vida moderna han creado las nuevas preocupaciones de los creadores de interiores. Y esta atención y este interés son los que informan preferentemente las páginas de nuestro número, al enfrentarse con un nuevo otoño cargado de interrogaciones.

EDITOR: CASTO FERNANDEZ-SHAW, ARQUITECTO — IMPRESOR: BLASS, S. A. - MADRID

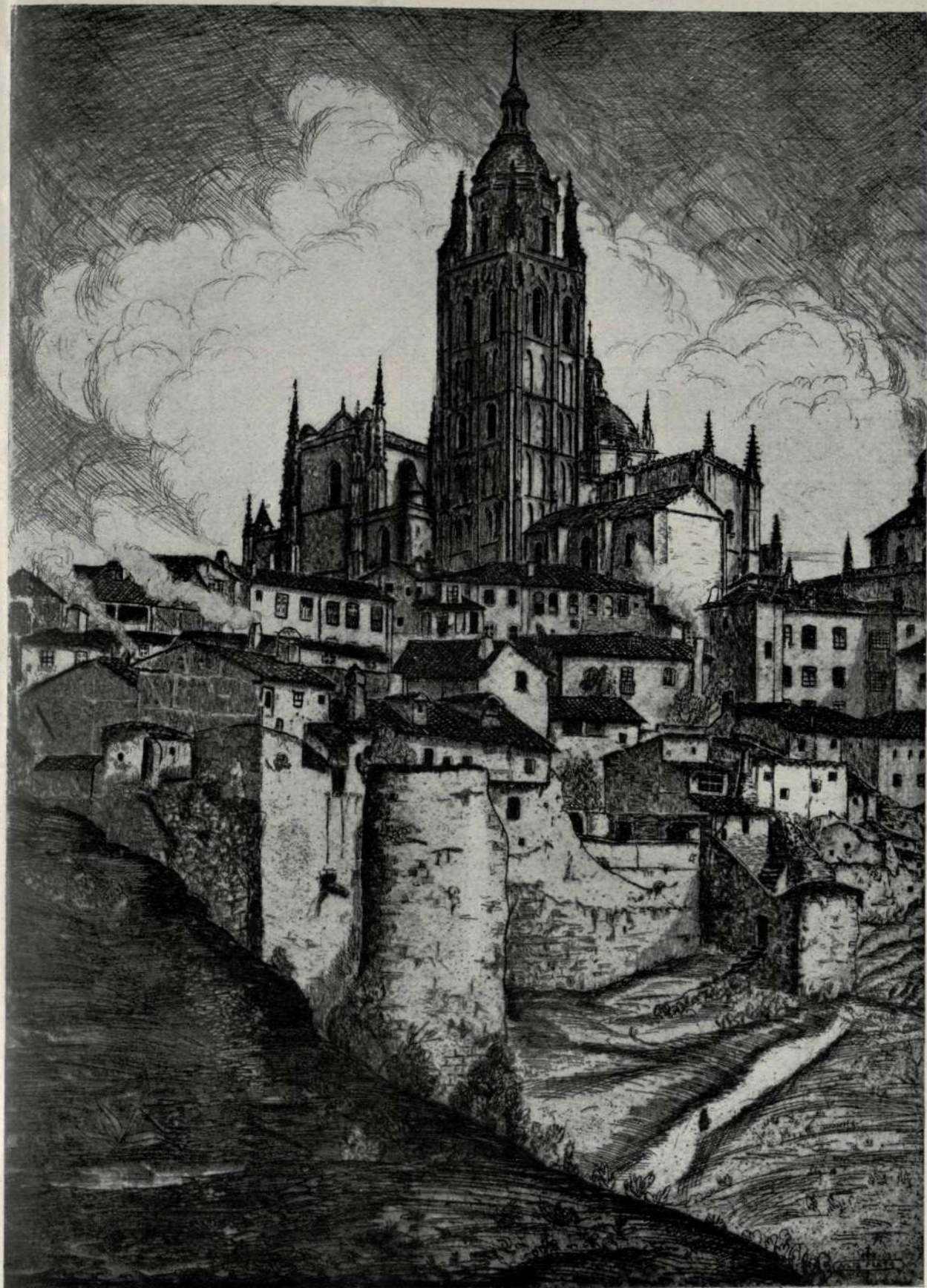


Sobre el caserío compostelano eleva su maravilla de piedra la Catedral de Santiago.

AGUAFUERTES DE JULIO PRIETO

EL arte de Julio Prieto—nuestro extraordinario grabador—ha tenido resonancia internacional con el éxito logrado en las recientes exposiciones de sus obras celebradas en Brasil y Uruguay. En el Departamento Municipal de Cultura de la Prefectura de San Pablo, en el Museo Histórico de Río de Janeiro y en la Prefectura Municipal de Montevideo, las aguafuertes de nuestro compatriota han sido un elevado exponente de nuestro arte contemporáneo. Desde la famosa escritora Juana de Ibarbourou hasta técnicos del prestigio de Rossi Magliano, crítica y público han rivalizado en entusiastas alabanzas al grabador, en quien se reúnen—según frase de un cronista uruguayo—las cualidades esenciales que evidencian la potencia de un artista verdadero, que posee sabiduría adquirida en largas vigilias de estudio, alma para ver las cosas y mucho amor para ejecutarlas.

Las dos aguafuertes que ilustran las presentes páginas—una, premio de honor en la Internacional de Sevilla de 1930, y otra, segunda medalla en la Exposición Nacional de Bellas Artes del mismo año—, han acompañado al gran artista en su triunfal excursión.



Desde la orilla del Eresma, la Catedral de Segovia ofrece esta impresionante perspectiva.

Ayuntamiento de Madrid



FACHADA PRINCIPAL

PROYECTO DE CASA PARA FIN DE SEMANA

LA vida moderna se caracteriza por la actividad, por el dinamismo. Pero el hombre que se entrega al trabajo activo, al esfuerzo diario intelectual y material, necesita—para sus fuerzas agotadas y para sus nervios deshechos—el reparador descanso del "fin de semana". Procurar, con sencillez y con facilidad, este descanso es la obligación del arquitecto. Por eso en España este tipo de construcciones tiene cada vez más adeptos.

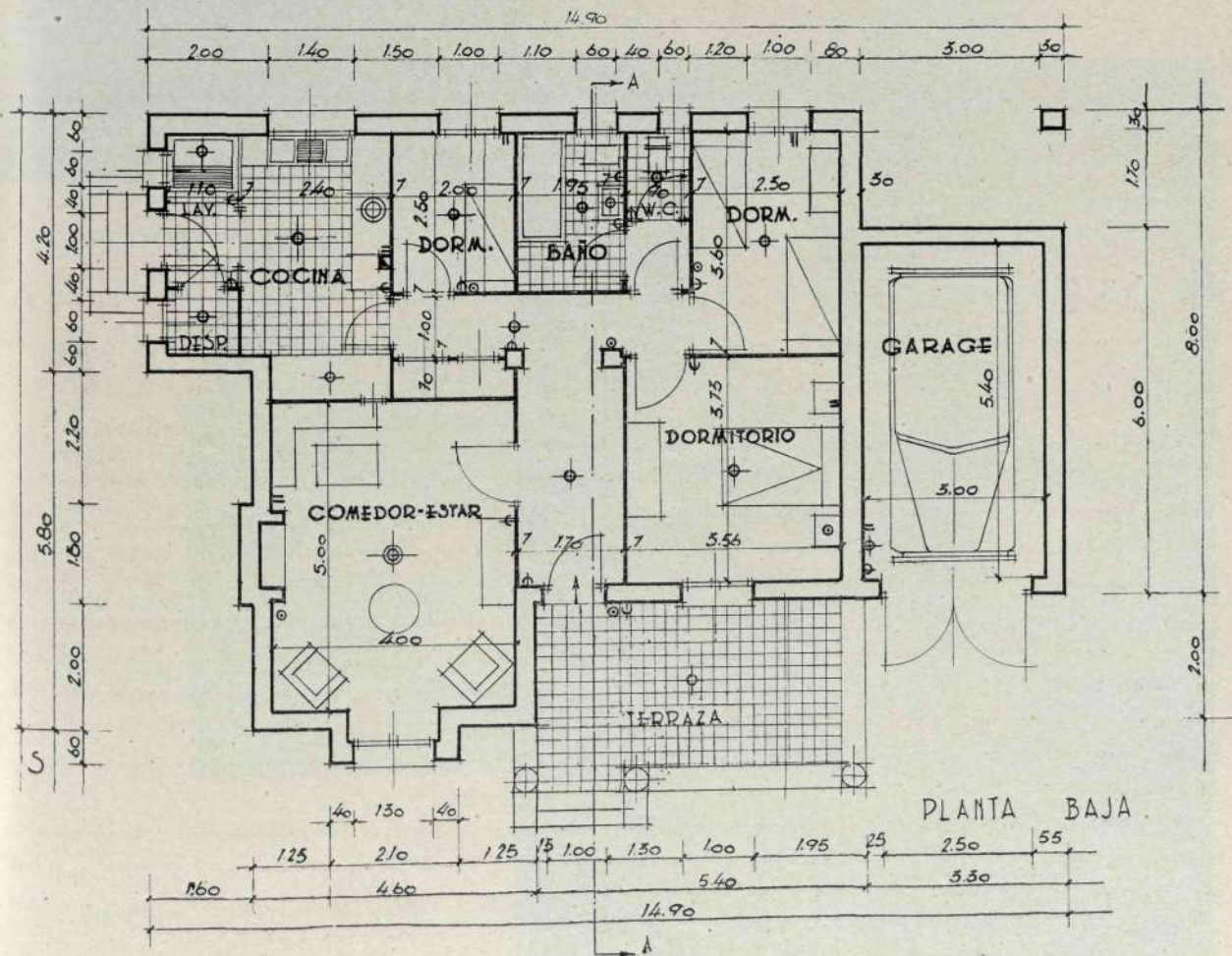
La casa para fin de semana que ofrecemos en nuestra cubierta y en estas páginas consta de planta baja con una terraza en la fachada principal. El vestíbulo da paso directo al cuarto de estar-comedor, el cual está comunicado con la cocina mediante un torno. En la cocina se hallan una despensita y un lavadero, además del fogón, del fregadero y de una gran mesa. Al fondo del vestíbulo hay un pequeño pasillo de distribución, en el que se encuentran: dos dormitorios capaces para dos camas, uno para un lecho y un armario, el cuarto de aseo completo y un W.-C. separado. El comedor tiene una chimenea para leña. Si el propietario posee coche, puede adosar al edificio, en una de las fachadas, el garaje que figura en el dibujo.

Respecto a la construcción, los planos determinan perfectamente tres cujías: dos de ellas, paralelas a la fachada principal, y la otra, perpendicular a ella. Los muros y pilares serán de fábrica de ladrillo macizo; los tabiques, de panderete con ladrillo hueco sencillo; los paramentos interiores, guarnecidos con yeso negro y tendidos de yeso blanco, y los exteriores, con un enfoscado de cemento y, después, pintados a la cal.

Los pavimentos del comedor, *hall* y dormitorios son de baldosín hidráulico de color, y en las habitacio-

nes de servicio y en la terraza, de baldosín catalán. Los peldaños en la entrada, de granito. La carpintería de taller, de madera del país. Los huecos de ventanas, excepto el del comedor, irán protegidos con una reja artística de hierro; los demás huecos tendrán herrajes de seguridad.

La pintura, sobre carpintería, llevará tres manos al óleo, y sobre cerrajería, una al minio y otra al óleo. La cubierta será de entramado de madera, y la teja, curva. En el remate de la salida de humos de la chimenea de leña y en el tejadillo sobre la ventana del comedor irán tejas vidriadas de color verde. El costo aproximado del hotel, cien mil pesetas.



DECORACION DE PARAMENTOS

DESPUES de la guerra mundial, los arquitectos se vieron precisados a hacer verdaderos prodigios en la decoración de "interiores": no había pinturas adecuadas, faltaba el aceite de linaza y apenas si se encontraban sustitutivos.

Por fortuna, todo esto va pasando y empiezan a llegarnos a España avanzadas de nuevos productos.

Entre las naciones que más se preocupan por estos elementos bellos de la moderna construcción, se halla en lugar destacado Suiza.

Allí se concede ahora preferente atención a la prefabricación de casas, a los forjados de pisos y a



Efecto de un "applique" sobre un paramento liso.

cuantos elementos contribuyen a la construcción en serie, y, por tanto, hacia el detalle de la decoración interior, que es el adecuado complemento de aquélla.

Muestras de estos adelantos son las fotografías que acompañan a estas líneas, por las que puede apreciarse la pureza de esta nueva pasta decorativa suiza, que reduce a una sola operación las de blanqueo y pintura, y a la cual nos referimos, con más detalle, en otro lugar de este número.

Tipo de lámpara antigua, modernizada, en una pintura actual.

(Foto JONGH. Lausanne, Suiza.)



Conjunto arquitectónico, en el que contrastan, y al mismo tiempo armonizan, los paramentos lisos y los adornos barrocos.

EL MUEBLE MINIMO



*Aparador de caoba, laqueado de blanco interiormente. Vaseras en el revés de las puertas. Departamentos para bandejas y para mantele-
rias. Cajones revestidos de fieltro para los cubiertos. Autor: Edward
J. Wormley.*

QUE es el mueble mínimo? El mueble mínimo es la consecuencia de las guerras; la necesidad de improvisar hogares con suma de elementos; el resultado, al mismo tiempo, de la superpoblación acumulada sobre ciudades y villas; la solución, en fin, para viviendas reducidas cuyos mobiliarios se han de acomodar a habitaciones pequeñas o a estancias destinadas a diversos usos a la vez.

Para acudir a resolver toda esta serie de pequeños problemas, los arquitectos y los dibujantes de muebles estudian fórmulas y

aguzan el ingenio buscando la eficacia, sin querer desatender la comodidad y no olvidando la estética.

En todos los países, desde que la precaria paz ha vuelto al mundo, se buscan soluciones, que son unas veces las casas prefabricadas; otras, los nuevos elementos de la construcción, y otras, los muebles en serie. Recientemente, en la ciudad norteamericana de Providence, en el Estado de Rhode Island, cerca de cuarenta fabricantes y otros tantos dibujantes han acudido con su ingenio a una Exposición, organizada por aquella Escuela de Dibujo, donde han podido contemplarse numerosos modelos del mueble moderno, allí llamado "International Style", que no es otro que ese mueble mínimo, constituido en ocasiones por elementos o unidades que lo hacen de menor o mayor tamaño, y distinguido siempre por la sencillez de sus formas: sencillez que no pocas veces raya en la austeridad.

Mesa de madera de olmo con chapa de haya. Hojas suplementarias. Patas plegables. Cómoda chapada de haya con tiradores de bronce, brillante. Autor: Wormley. Sillas de comedor, de abedul, con patas redondas, incrustadas. Lámpara con pie de acero cromado y pantalla de papel o fibra de cristal. Autor: Walter von Nessen.



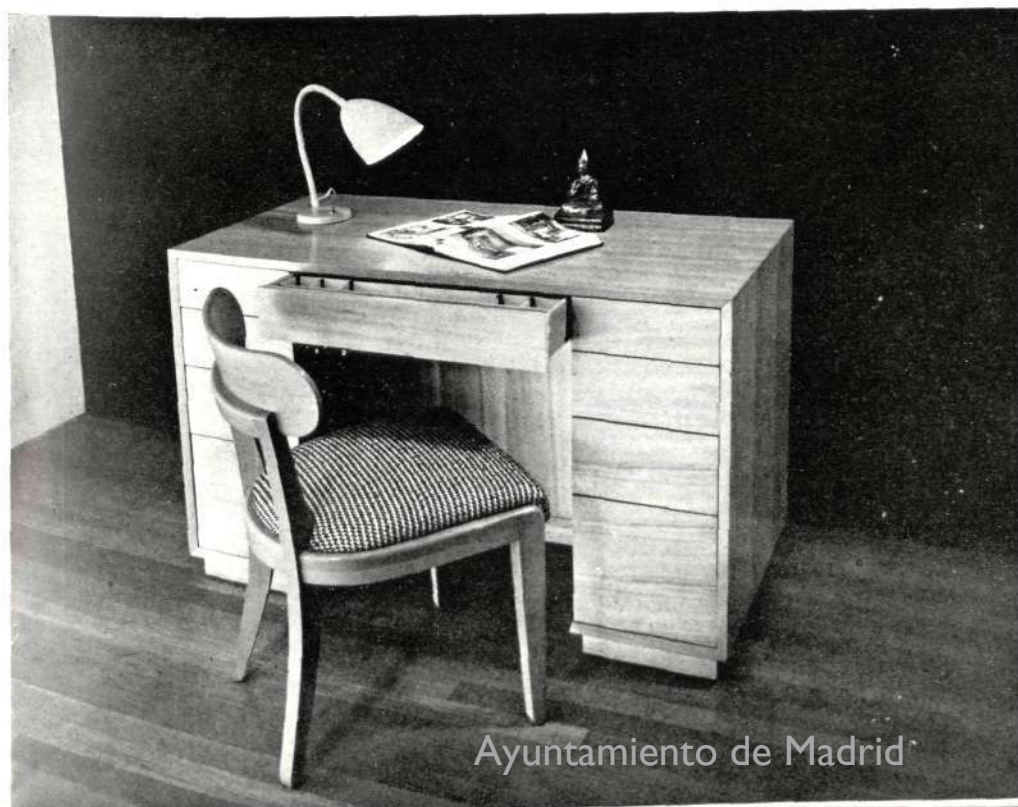
Tres preocupaciones informan, en general, el trabajo de los dibujantes que han acudido al llamamiento del Museo de Arte de Providence: solidez, comodidad y belleza; dentro, naturalmente, de las condiciones imprescindibles, antes aludidas, de la fácil acomodación a toda clase de espacios y con la vista fija en un objetivo determinado: la economía. En el estudio previo de una silla, por ejemplo, el profesor Tower se ha hecho previamente las siguientes consideraciones: la silla ha de ser duradera; la silla ha de ser confortable; la silla no ha de ofender al buen gusto. ¿Soluciones? El material ha de ser noble y trabajado a conciencia; la silla ha de estar dibujada de modo que tanto el respaldo como el asiento se acomoden a la forma del cuerpo humano; la silla, en último término, ha de conservar líneas ligeras y sencillas, que la hagan simpática y manejable.

Con respecto a las mesas, domina el criterio de prestar preferente atención a la tabla, que, según los usos, será de chapa de haya u olmo, o estará revestida de cuero. Las patas, o son—como en las sillas—fácilmente incrustables en la tapa, o son plegables, con objeto de que, en un momento dado, puedan ser retiradas y guardadas donde no ocupen apenas espacio.

En el capítulo de armarios, cómodas, etc., es donde más se advierte la tendencia a las unidades en serie, que muchas veces, aisladas o en conjunto, recuerdan el cajón primitivo. Aquí, la función principal ha sido reservada al arquitecto, que resuelve casi todas las necesidades con alacenas y armarios empotrados o dispuestos en los mismos muros, donde se prevé la posible colocación también de teléfonos, radios, libros y aun aparatos de televisión. Los lechos llegan también a la máxima sencillez, sin perder en comodidad.



Mesa de escribir de caoba clara, con superficie de cuero sobre la tapa. Silla de arce chapeada de abedul claro. Respaldo y asiento de algodón, tejido plástico o cuero. Autor: Jens Risom.—Lámpara de acero brillante cromado, con brazo articulado y pantalla de papel.

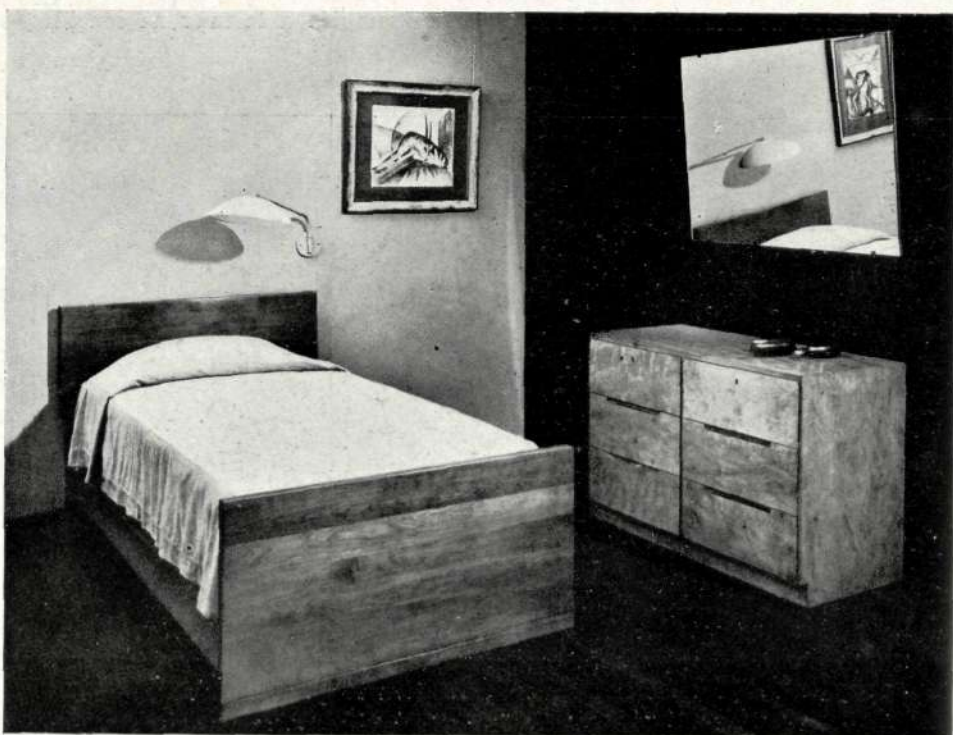


Escritorio de abedul y silla de la misma madera, tapizada. Lámpara de esmalte oscuro en forma de cuello de cisne. Peana pesada recubierta de fieltro. Autor: Kurt Versen.



Dormitorio. Al lado de la cama, combinación de mesilla de noche—de arce chapado de abedul—y de armario con cajones del mismo material. Autor: Saarinen-Swanson.— Armario de caoba clara con puertas correderas. Autor: Wormley.— Lámpara de la izquierda, con el soporte de abedul indio y la pantalla de pergamino blanco. Lámpara de la derecha, con el brazo curvado, de acero cromado brillante. Autor: Walter von Nessen.

Las lamparitas dan la sensación de haber solicitado la preferente atención de los dibujantes. Soportes verticales, articulados o curvos, de materias ligeras, y pantallas de fibra de cristal o papel, resuelven también estos pequeños problemas de la casa modesta.



Otro dormitorio. Cama individual y armario de cajones, de abedul. Autor: Alvar Aalto.—Pantalla con soporte de pared articulado y lámpara de esmalte blanco. Autor: Kurt Versen.

Butaca y banqueta de caoba. Asiento de la primera, tapizado. Pequeña librería de caoba con patas de aluminio. Autor: Wormley.—Lámpara con alto soporte de acero cromado y pantalla de fibra de cristal. Autor: Von Nessen.



En Francia, los dibujantes se afanan por buscar al mueble mínimo y al mueble de serie una gracia que no está reñida con la eficacia y la economía. De todos modos, el esfuerzo de la Escuela de Dibujo de Rhode Island encierra provechosas enseñanzas y ha resuelto no pocos problemas.



Una butaca y una banqueta que forman, reunidas, una otomana. Esqueleto, de caoba clara. Muelles. Tapizado el mueble con "foam rubber". Autor: T. H. Robsjohn-Gibbings.

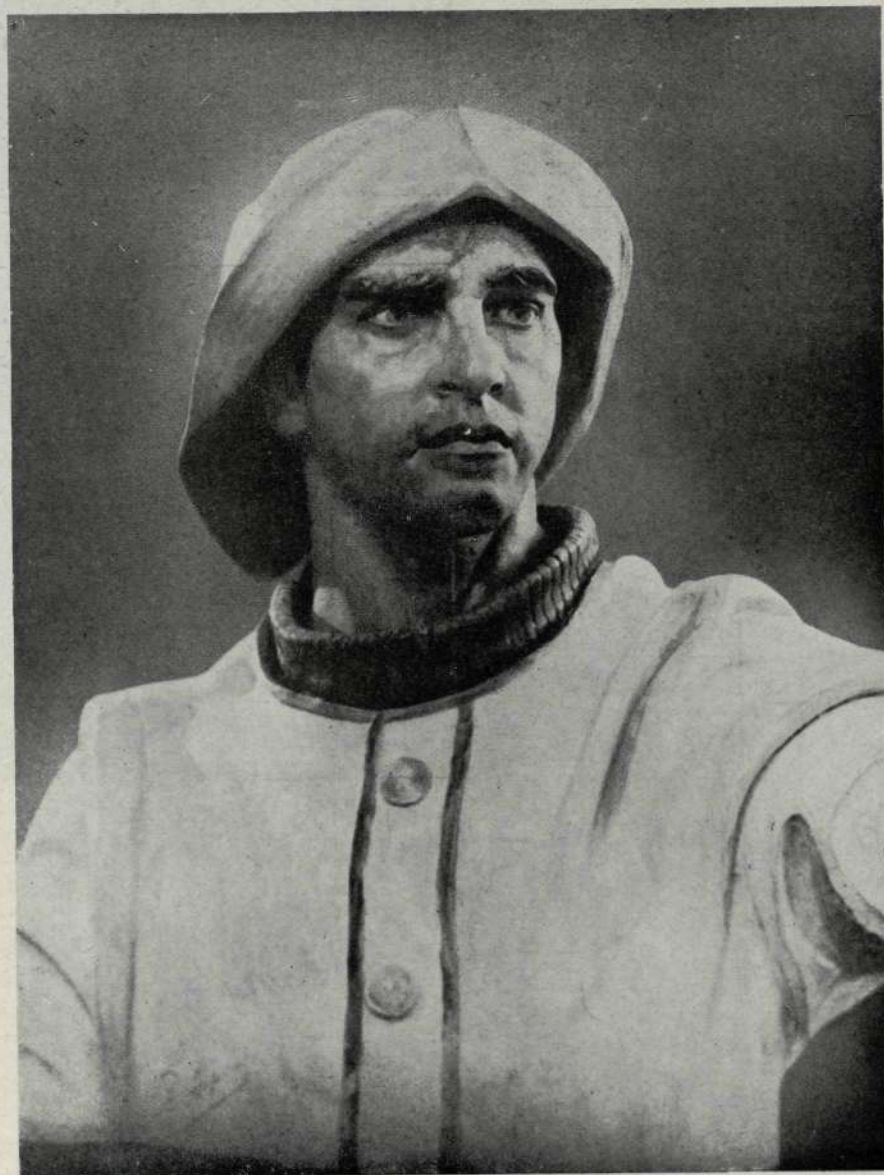


Tres elementos que actúan independientes o forman un sofá; en este caso, teniendo en medio una mesa rincenera. Madera de abedul. Autora: Leslie Diamond.—Lámpara con tubo de bronce estriado. Autor: Von Nessen.

(Fotos G. BARROWS. Nueva York.)

UNA NUEVA OBRA DE QUINTIN DE TORRE

EN anterior ocasión hemos consagrado las páginas de nuestra Revista a este recio escultor español que en su casa de Espinosa de los Monteros labora incansable para bien del Arte y de su Patria. Ahora Quintín de Torre ha terminado esta obra, cuya fotografía ofrecemos a nuestros lectores. Es el



busto en madera policromada de un "Marino vasco": un patrón de esas heroicas barcas que a diario luchan con las aguas del Cantábrico, hurtan sus peligros y desafían sus tempestades.

El artista ha acertado a reproducir la serenidad y la energía de uno de esos rostros jóvenes, que son claros exponentes del vigor y el temple de una raza.



Avila se sienta en corro con sus 88 torres albarrañas, cogidas de las manos por sus merlones.

AVILA ES ASI:

SU CATEDRAL QUE FUE ACROPOLIS

AVILA, "tierra de cantos y de santos", que de sus piedras cárdenas brotan: San Segundo, San Pedro del Barco, San Vicente, Santa Sabina, Santa Cristeta, San Pedro de Alcántara, San Juan de la Cruz. ¿Qué más? La Santa Doctora Teresa de Cepeda, que llena con sus místicos recuerdos esta ciudad murada.

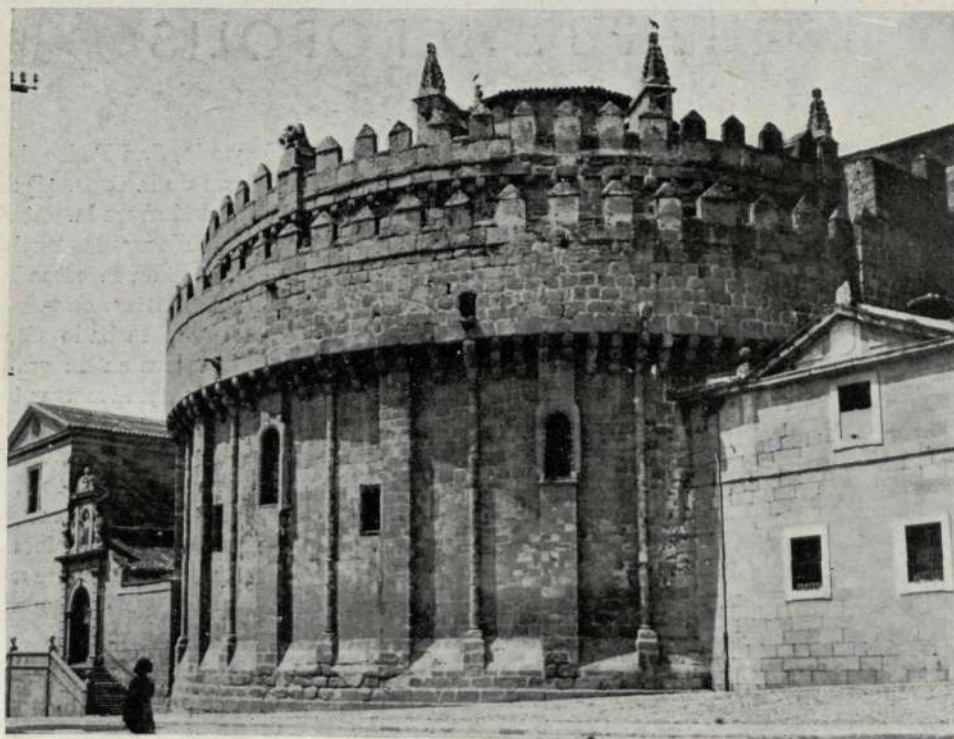
Avila es así: con torreones raciales, poblados de cigüeñas; con fachadas vetustas, condecoradas en la solapa con el escudo de su heráldica; con aleros saledizos, de tiempos idos, por los que resbala la cascada de luna; con iglesias románicas, cargadas de siglos y de reliquias de santos; con callejas angostas, erizadas de guijos y rajadas arriba en retazos de cielo; con placetas herbosas, invadidas de silencio, turbado sólo por el taconeo de un furtivo transeúnte o por el eco lejano de un órgano conventual. Estamos en un gran monasterio o castillo, donde la paz de Dios y la Historia se remansan por los rincones recatados tras la muralla.

Avila se sienta en corro con sus ochenta y ocho torres albarrañas, cogidas de la mano por sus merlones en un perímetro de dos kilómetros y medio, que componen el cerco murado más antiguo y completo de España. Este cinturón de piedra, belicoso y hostil, abierto en monumentales puertas, erizado de almenas y coronado de matacanes, fué derribado repetidas veces por godos, romanos y árabes, y reconstruído siempre con sus mismos sillares desparramados. Por último, en el año 1007 fué arrasada la ciudad por las huestes agarenas de Abdelmelik Almudafar, que no dejó piedra sobre piedra en sus murallas; mas pronto fueron levantadas por mil novecientos trabajadores, a la voz y mando de los arquitectos Pituenga, francés, y Casandro, romano, ayudados por "maestros de geometría" llevados de León y de Vizcaya.

Estas murallas han dado tal simbolismo a la ciudad, que constituyen la estampa de su personalidad. Avila no sería Avila sin sus murallas, como Sevilla no sería Sevilla sin su Giralda, ni Zaragoza sin el Pilar.



El aspecto marcial del templo catedralicio lo completan sus torres, de románica severidad.



El ábside se asoma a la muralla, con su gesto belicoso de bastión defensivo o de gran torre flanqueante.

O como ya le está ocurriendo a Toledo, sin la silueta de su Alcázar, desde que sus torreones no pinchan el manto azul del cielo.

Enclavada en el corazón de la vetusta ciudad y asomada al cerco amurallado, con su gesto adusto y belicoso, eleva la catedral-castillo la joroba de sus naves. Aunque las crónicas digan que la catedral abulense fué construída en los dieciséis años comprendidos entre 1091 y 1107, lo desmiente el primer golpe de vista lanzado a su fábrica. Su fuerte ábside, que forma en el interior la girola, nada presenta ajeno al final del siglo XII. Bizantina es la capilla mayor, con sus ventanas de medio punto y un solo ajimez. Pero su crucero nacería de fijo a mediados del siglo XIV, y en época posterior se cubriría con su nave principal.

Comenzó la fábrica del templo por el ábside, extraño elemento arquitectónico que certifica su destino de acrópolis. Asomado al recinto amurallado, avanza a manera de bastión defensivo o de tambor flanqueante, coronado por doble parapeto de almenas en dos líneas superpuestas: una sobre las capillas interiores, y la otra, más retrasada, sobre la nave circular o girola. La capilla mayor todavía conserva su pureza románica en sus ventanas laterales de medio punto, guarnecidas de dientes de sierra las superiores. Fuera rodéanla contrafuertes y dobles arbotantes.

Al gótico incipiente del final de la décimotercia centuria pertenece la portada lateral del norte. Muestras son de este arte ojival las figuras apostólicas que la flanquean, las que pueblan las cinco archivoltas y las menudas escenas del tímpano.

La marcial fisonomía del templo la completan sus torres, que, con su masa pétreo robusta, presentan aspecto de románica severidad y contrarrestan el empuje lateral de las naves menores. Pero una

sola de ellas eleva su mole de guerrero medieval, pues la otra no rebasa el hastial. Sus ventanas acusan ya la ojiva, y sus machones, guarnecidos de bolas en las aristas, rematan arriba en pirámides hexágonas, entre las que corre el parapeto almenado. Y ese ornato de las bolas, o perlas, que guarnecen las aristas, es el que despista al arqueólogo, ya que es primordial de la época de los Reyes Católicos, haciendo dudar del tiempo de su construcción. En medio de ambas torres destaca la blancura de su portada principal, barroca y discordante, con la lumbrera ojival que la surmonta.

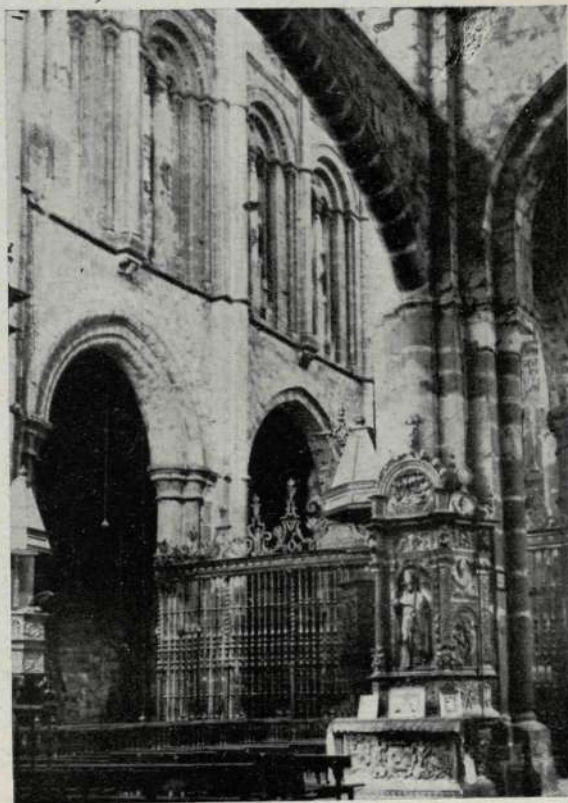
Alta, estrecha y opaca, por el color cárdeno de sus sillares, aparece la nave central, doblemente elevada sobre las dos laterales. Los rollizos pilares, compuestos de cuatro columnas, conservan el sello románico, y algo de corte bizantino ostentan sus capiteles. Más allá de la quinta bóveda atraviésala el despejado transepto, que en su intersección dibuja elegante estrella, y que lo iluminan en el testero de cada brazo magníficos ajimeces góticos.

Original y misterioso aspecto imprime al templo la sombría girola, compuesta de dos naves concéntricas: angosta y arrimada al trasaltar la menor de ellas; angostísima la otra, de mayor semicírculo, arrimada a las capillas. Las separa una sucesión curva de columnas exentas, de delgado fuste y de lisos capiteles románicos.

Infinidad de sepulcros ocupan las profusas capillas que se abren en el templo, destacando entre ellos el excelente mausoleo que la iglesia dedicó al sapientísimo D. Alonso Fernández de Madrigal, conocido por *el Tostado*, que aparece tallado en alabastro y en actitud de escribir una de las innumerables obras que formaron el asombro de su siglo.

Plateresca es ya la obra del trascoro, esculpida en alabastro por Juan Res y Luis Giraldo en el año 1532. A la misma época y estilo pertenece la sillería del coro, cincelada con menudo ornato por los entalladores Juan Rodrigo y Cornelis de Holanda, y lo mismo la reja que lo cierra, debida a la mano artística del "maestro mayor de las obras de fierro", Juan Francés.

Sorprendente riqueza des-



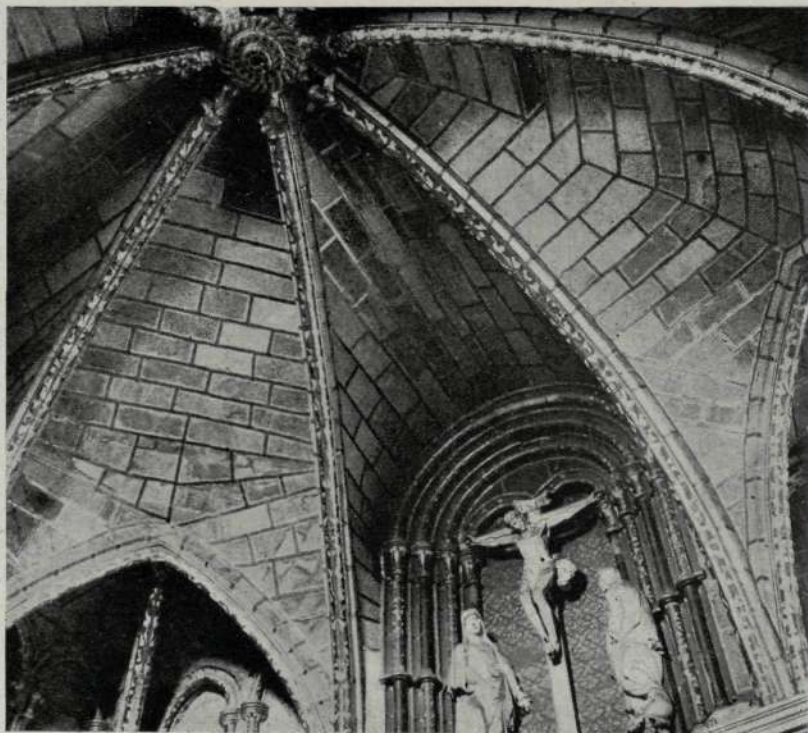
Bizantina es la capilla mayor, con sus ventanas de un solo ajimez y su arco de medio punto.



Más allá de la quinta bóveda, la Catedral abulense es atravesada por el despejado transepto.

plegó el renacimiento en la cuadrada sacristía, cuya bóveda se convierte en ochavada mediante cuatro arcos ojivales en sus ángulos. Encima de ellos se abren cuatro ventanas góticas, alternadas con otros tantos nichos de arco semicircular, que cobijan grupos escultóricos de porcelana, representando escenas de la vida del Redentor, que aparece atado a la columna en el retablo de alabastro, frente a la entrada.

Hemos salido, al fin, al jardín del claustro, de escaso valor artístico, para recibir el azote del viento, que revuelve la hojarasca del jardín de su "nártex". Y hemos salido a él para ahuyentar un poco el ambiente sombrío y triste de este templo vetusto con aspecto de castillo. Hemos subido tam-



He aquí la sorprendente bóveda de la sacristía.



Al gótico incipiente del siglo XIII pertenece la portada lateral del norte. (Fotografías del autor.)

bién a la torre y hemos atravesado ámbitos guerreros, con parapetos y aspilleras. Es que todavía en el siglo XVI, el alcaide de la fortaleza embargaba la jurisdicción del Cabildo, disponiendo de las campanas, por competirle el negar o conceder el acceso a las torres. Y por todas partes se abrían aspilleras indiscretas que vigilaban el presbiterio y escrutaban el claustro y la biblioteca.

Va cayendo la tarde mientras escalamos la torre, y subimos, subimos para ganarle la mano a la luz que ya muere en el suelo, desmayada entre oro viejo de sol. Hemos llegado a la barbacana y hemos sorprendido a las almenas durmiendo su pesadumbre de siglos. Pero no hemos encontrado arriba, como temíamos, al arquero con su ballesta terciada, haciendo la guardia, que nos impidiera el paso. Y al subir por la escalerilla, atornillada en el muro, hemos presentido el silbo de una saeta al cruzar frente a la aspillera. Desde ella sólo se veía abajo, en un rincón penumbroso de la gran nave, entre matices ocre y verdosos de las vidrieras, al enlutado guardián con su varal, vagando cachazudo, como sombra de ultratumba, por las solitarias y melancólicas naves de esta catedral-castillo.

CELESTINO M. LÓPEZ-CASTRO.

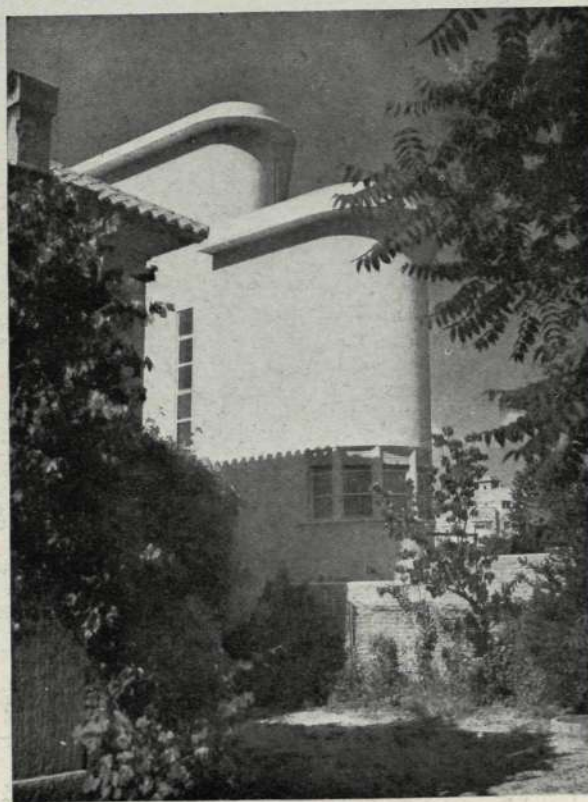


HOTEL EN EL ENSANCHE MADRILEÑO

Arquitecto: ALBERTO LOPEZ ASIAIN

EN uno de nuestros números anteriores, presentamos el proyecto de un hotel de planta triangular, original de nuestro compañero el arquitecto D. Alberto López de Asiain, con la esperanza de que sus propósitos fueran una realidad, como él mismo decía, "a base de paciencia y cariño". Esta realidad se ha confirmado, y nosotros tenemos la satisfacción de registrarla, presentando las fotografías de esta construcción, por las que se puede apreciar fácilmente que se han superado las ambiciones del proyecto.

Se halla el hotel en el parque urbanizado del antiguo Hipódromo madrileño, o más concretamente, en la calle de Jorge Manrique, que une el paseo del Hipódromo con la calle de Serrano. Resultado del trazado de calles en aquella zona de Madrid—decíamos—fué un solar de esquina, que,



Un detalle de la fachada.

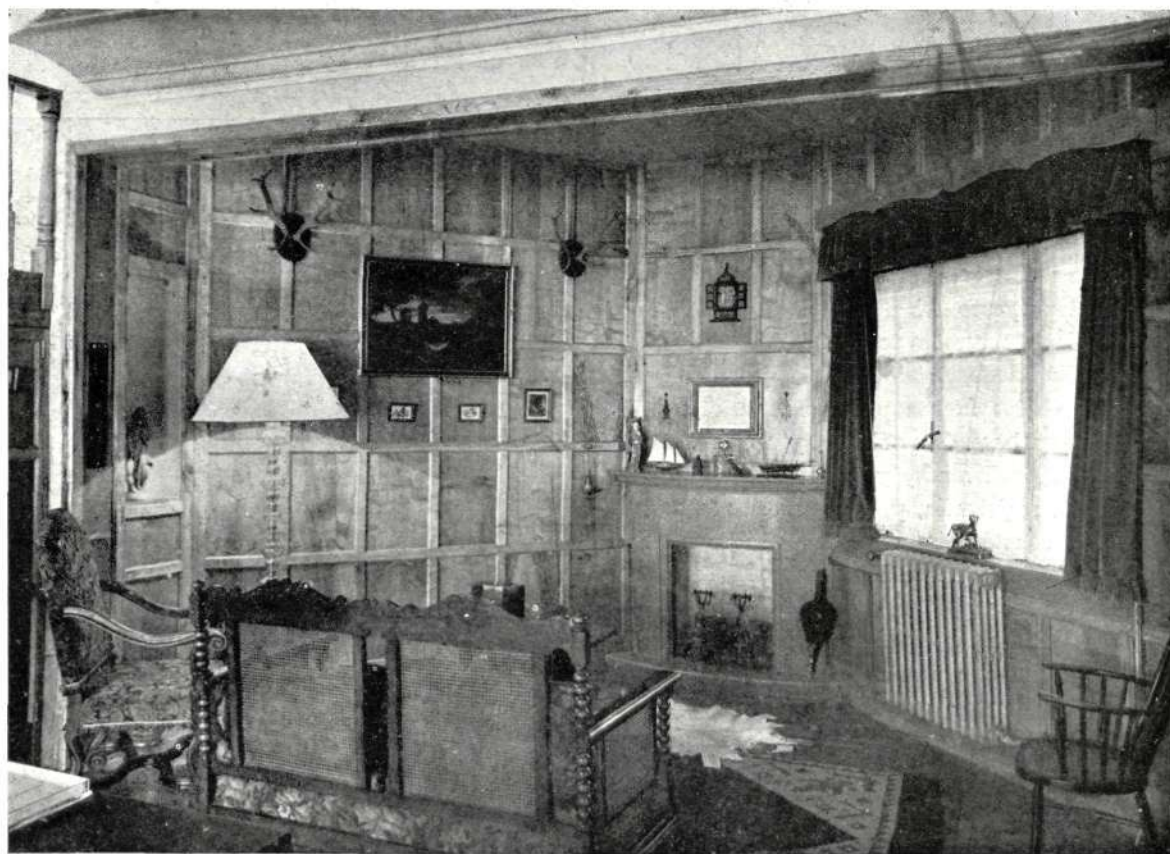
dada su planta poco común, presentaba serias dificultades para su construcción. Pero como en arquitectura no existe problema, consiguió López Asiain el trazado de un hotel que, lejos de presentar defectos en su distribución o en su perspectiva exterior, reúne todas las condiciones apetecibles de habitabilidad y bellos puntos de vista, como el del "hall" en el interior y el de la fachada correspondiente a la hipotenusa del triángulo, exteriormente.

Está distribuido el hotel en tres plantas completas (semisótanos, baja y primera) y un original torreón con salida a la terraza, muy propio para estudio o sala de trabajo. En la de semisótanos se hallan el garaje, la cocina, los cuartos de plancha y lavadero y el dormitorio de servicio; en la baja, el salón-hall, el cuarto de estar y el comedor; y en la primera, tres dormitorios, un cuarto de baño y un gabinete.

A nuestro juicio, no se ha podido sacar mayor partido de un solar que, debido a las ordenanzas de su zona correspondiente, parecía en el primer momento que era inedificable.

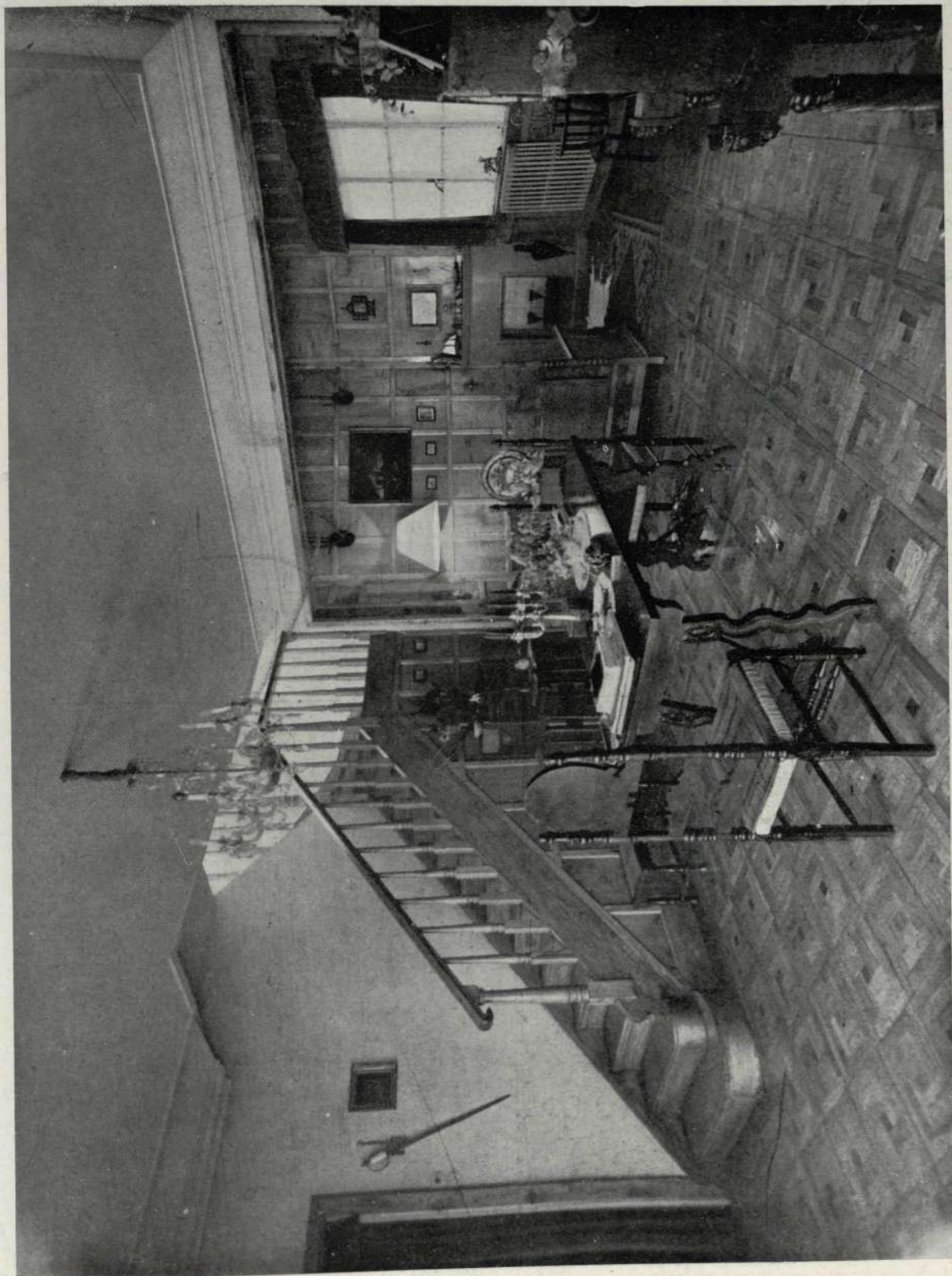
En todos sus detalles se percibe el cuidado con que han sido salvados todos los inconvenientes y la armonía de la parte constructiva con la decoración.

Felicitemos sinceramente a nuestro compañero, que ha sabido vencer las dificultades presentadas y conseguir una edificación llena de originalidad.



Un rincón del "hall".

(Fotos. BALMES.)



Vista general del "hall" en el hotel construido por el Sr. López Asiain en Madrid.

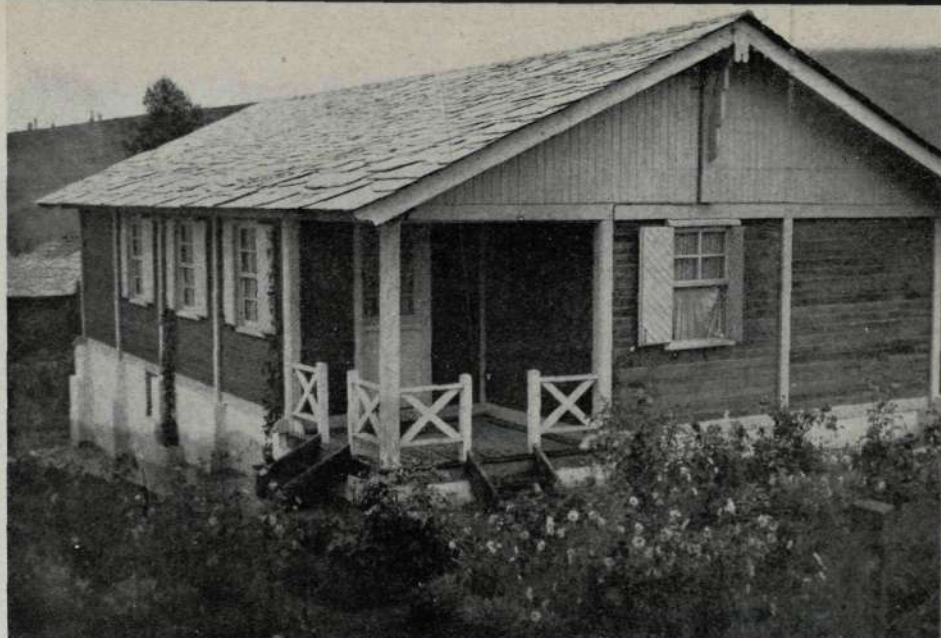


Arranque de la escalera en el "hall". Al fondo, el comedor.



El estudio, amplio, claro y confortable, en el hotel de la calle de Jorge Manrique.

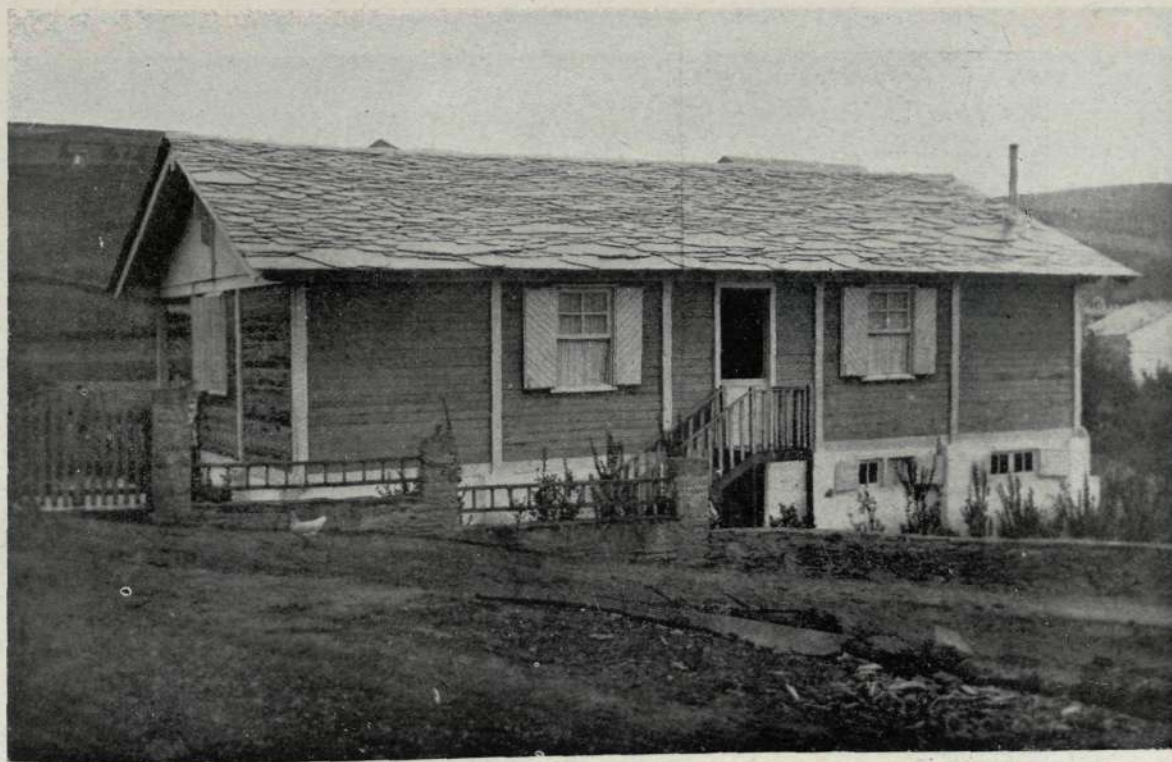
*Un exterior
Terraza cubierta,
de esquina,
que
da paso
a un espacioso
"hall" central.*



CASAS PREFABRICADAS EN ESPAÑA

Arquitecto: JOAQUIN VAQUERO

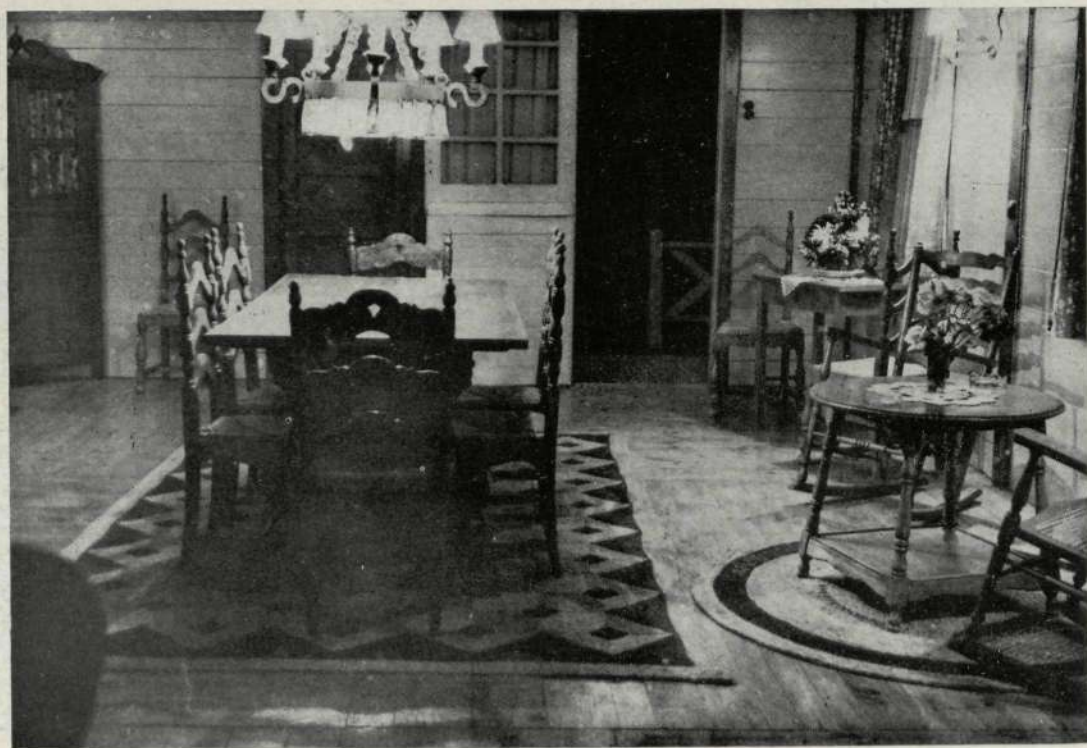
CON acierto y con éxito se construyen desde hace algún tiempo en España casas de madera desmontables, de muy fácil utilización. El ingenio del arquitecto y la habilidad del fabricante han colaborado en la creación de una porción de tipos de estas construcciones, que abarcan desde las casas para fin de semana



Otra fachada de una de las casas de madera, desmontables, que se construyen en España. (Fotos GOMEZ. Oviedo.)



Un rincón confortable.



Un comedor acogedor.

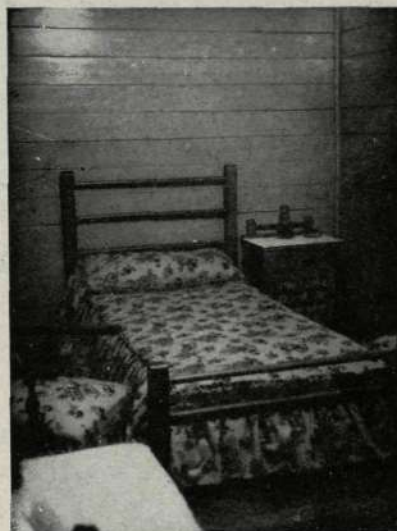
a los chalets de verano, pasando por pabellones para campamentos o escuelas y aun otras edificaciones destinadas a iglesias, comedores, etc.

Este sistema español permite el armado, desarmado y transporte rápidos de cualquier construcción. En el armado no se emplean clavos, evitando así el destrozo de madera al desarmar. El uso exclusivo de tornillos de tuerca facilita las operaciones. La máxima unificación de las piezas permite adaptar una casa para cada gusto y variar las plantas, aumentándolas o disminuyéndolas a placer en unidades de 2,50 x 2,50 metros. Todos los elementos son intercambiables.

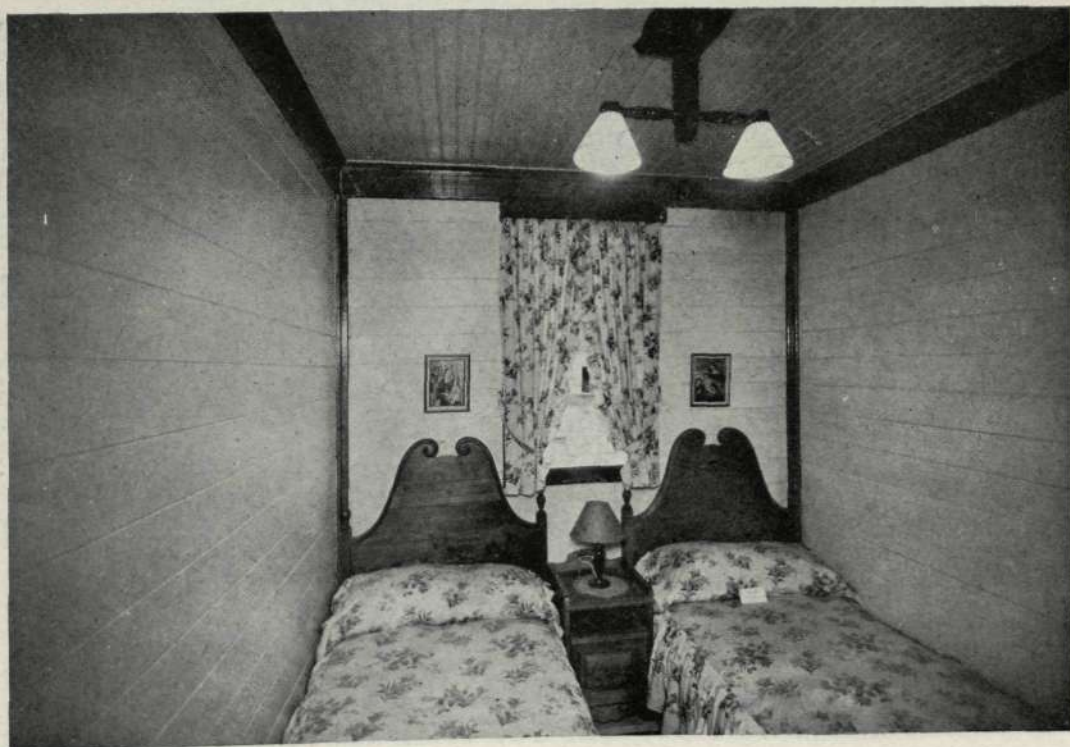
Las construcciones reciben al armarse una mano de pintura corrosiva, que se completa, una vez terminada la casa, con dos manos de pintura al óleo en los tonos siguientes: blanco, verde claro, verde oscuro, amarillo, beige y gris. Muebles apropiados en dimensiones y estilo son los elementos complementarios de estas construcciones.

Debido al doble muro con cámara de aire y a la propiedad aislante de la madera, las casas tienen la virtud de ser templadas en invierno y frescas en verano. En esta estación, las rejillas contra mosquitos de que van provistas las ventanas aumentan la comodidad deseable.

El W.-C., con un depósito séptico análogo a los que se instalan en aviones, autobuses y trenes modernos, asegura un servicio perfecto sin obra especial ni pozo y sin trabajo de limpieza durante un período de tiempo de varios meses, según el tipo. Un depósito accionado por bomba a mano, sobre el cielo raso, reparte el agua a los diferentes servicios en el caso de no disponer de agua a presión. La altura interior es de 2,50 metros.



Un dormitorio individual.



Otro dormitorio en una de estas casas de fácil y rápida construcción. (Foto LUX. Bilbao.)

*El chalet con terrazas
a todas las orientaciones.*

CHALET PARA D. MAURICIO LOMBARD EN VALENCIA

Arquitecto: JOSE ANTONIO PASTOR

SE está formando un estilo. Los ingleses dicen que ya no se inventa nada, sino que todo se perfecciona, se mejora, se adapta. Nosotros creemos, con ellos, que, por ejemplo, ese estilo que pudiéramos llamar andaluz-colonial, con sus derivaciones californianas, va evolucionando y tomando carta de naturaleza en nuestra Arquitectura.

Vienen estas consideraciones a cuento del precioso chalet que el arquitecto D. José Antonio Pastor

ha realizado cerca de Valencia para D. Mauricio Lombard; porque aquella orientación ha tomado forma plástica en una construcción en la que se recoge también toda la tradición mediterránea a través del temperamento de un verdadero artista.

* * *

Está enclavado el chalet en la finca llamada por el Sr. Lombard "La Canterera", que forma parte de la urbanización conocida por "Campo Olivar", perteneciente antaño al patrimonio del barón de Campo Olivar.



Esbeltos porches circundan la edificación.

CORTIJOS Y RASCACIELOS

pues, de dos planos fundamentales: el del emplazamiento del chalet—con garaje independiente y piscina—y el de la parte correspondiente a la antigua cantera, a la que se asciende por escaleras desde la plataforma del chalet.

* * *

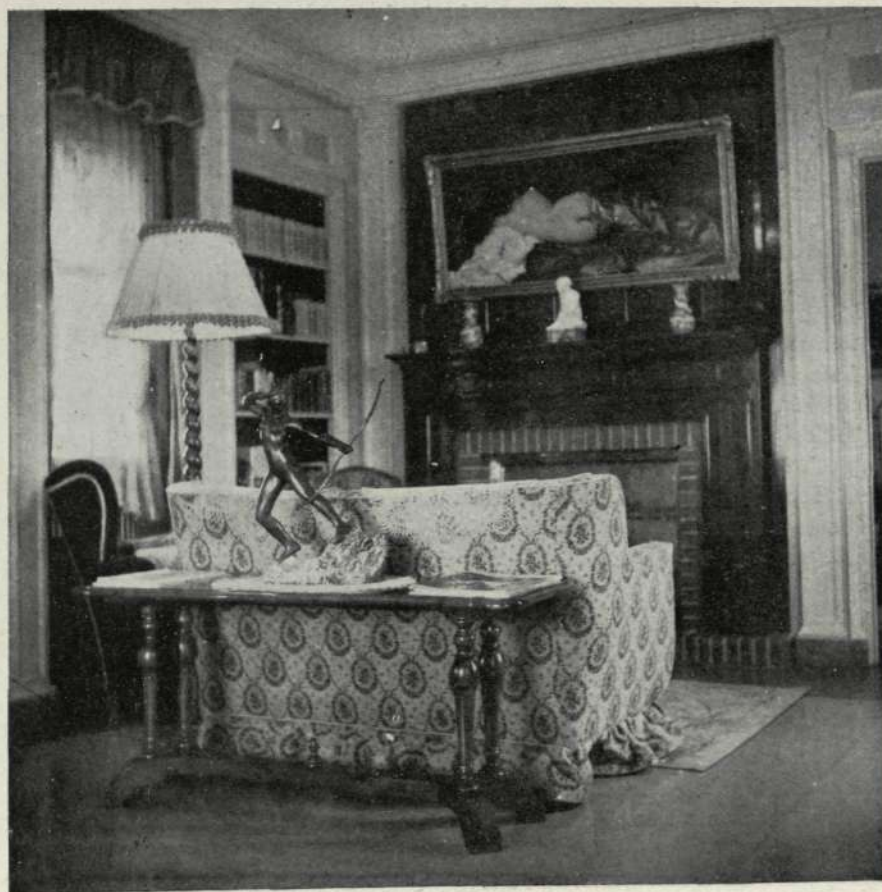
La fábrica exterior del hotel es de ladrillo, con revocos de mortero de cemento, en forma rústica y con pintura a la cal. Los adornos sólo están constituidos por el color natural, rojo, de las tejas y ladrillos. La repisa del



Un detalle de la escalera.

Constituye una colonia de chalets en el término municipal de Godella, a quince kilómetros de Valencia, en la carretera de Valencia a Bétera. El origen del nombre de "La Cantera" se debe a que el Sr. Lombard, al adquirir su parcela a la Cooperativa de Agentes Comerciales que se la vendía, pidió la anexión de la parte correspondiente a una cantera que no se explotaba, y la convirtió en un espléndido jardín, con un gran sacrificio económico.

La finca se compone,



Rincón en el cuarto de estar.



Interior de uno de los porches.

balcón sobre el arco de entrada a la casa está pintada imitando el color rojo de la terracota. De esta materia es el escudo familiar del Sr. Lombard. El interior del claustro o porches que lo circundan es de color gris azulado en los paños del fondo, y la estructura de arcos, de diferentes calidades de blancos. Los cercos de las ventanas del *living*, al exterior, son de imitación de terracota.

El estilo interior es de tendencia inglesa en decorados y muebles. Los suelos son de Terrazo Butsems, en la planta baja. La escalera y el zanquín de la misma, de piedra artificial But-

sems—imitación del mármol de Borriol—, con balaustres de madera de haya y pasamanos de nogal encerados y pulidos.

La planta general del edificio obedece al paisaje y a la orientación, estando el ángulo orientado a Levante, y desde allí se divisa el mejor panorama de la inmensa huerta de Valencia y también de la ciudad.

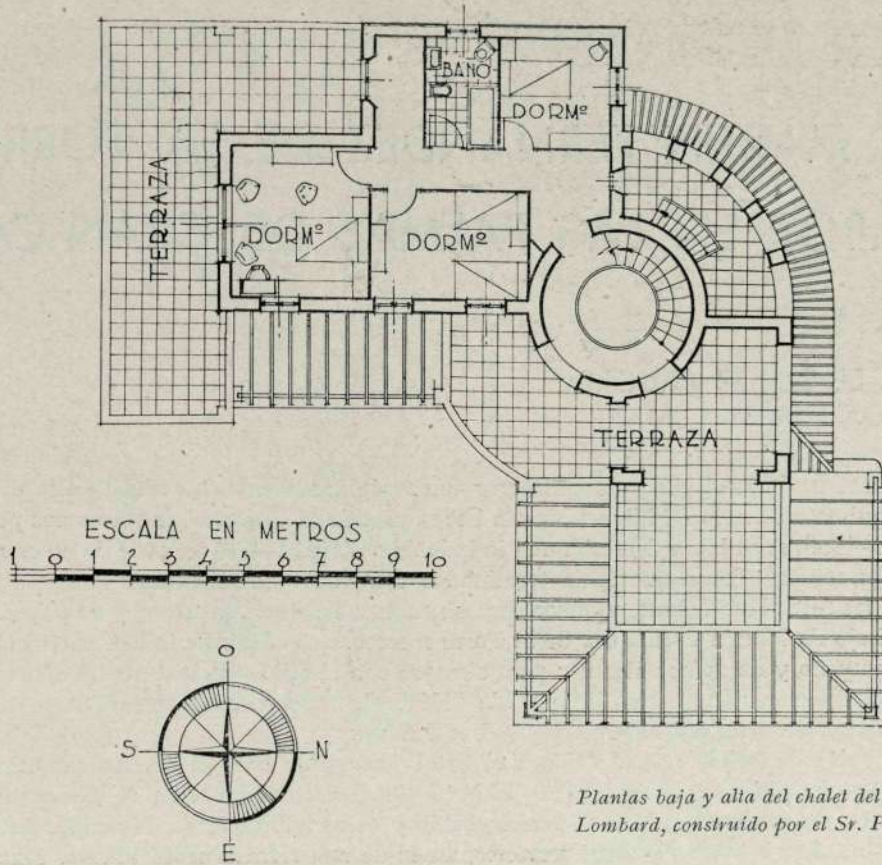
Colaboradores han sido: en decoración, el Sr. Cavedo Torrén y Salerich, y en jardinería, la Casa Veyrat. Constructor, el sucesor de Eugenio Casar.

Lo más notable del chalet es que tiene terrazas a todas las orientaciones, porque así lo exigían las necesidades del dueño, que habita en él todo el año.

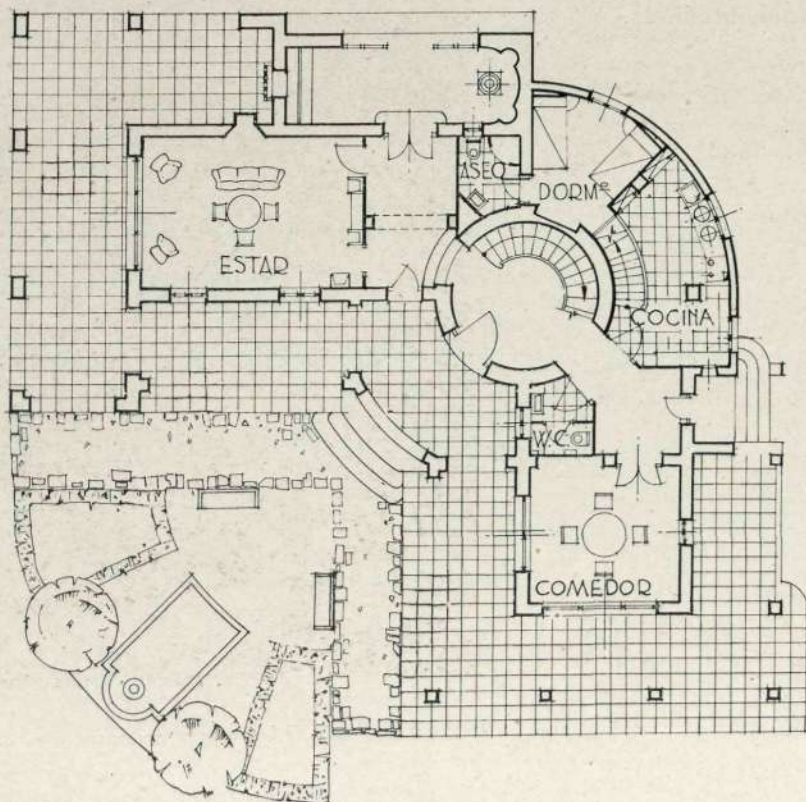


Esquina a Mediodía y Levante.

(Fotos del MARQUES DE SANTA MARIA DEL VILLAR.)



Plantas baja y alta del chalet del señor Lombard, construido por el Sr. Pastor.



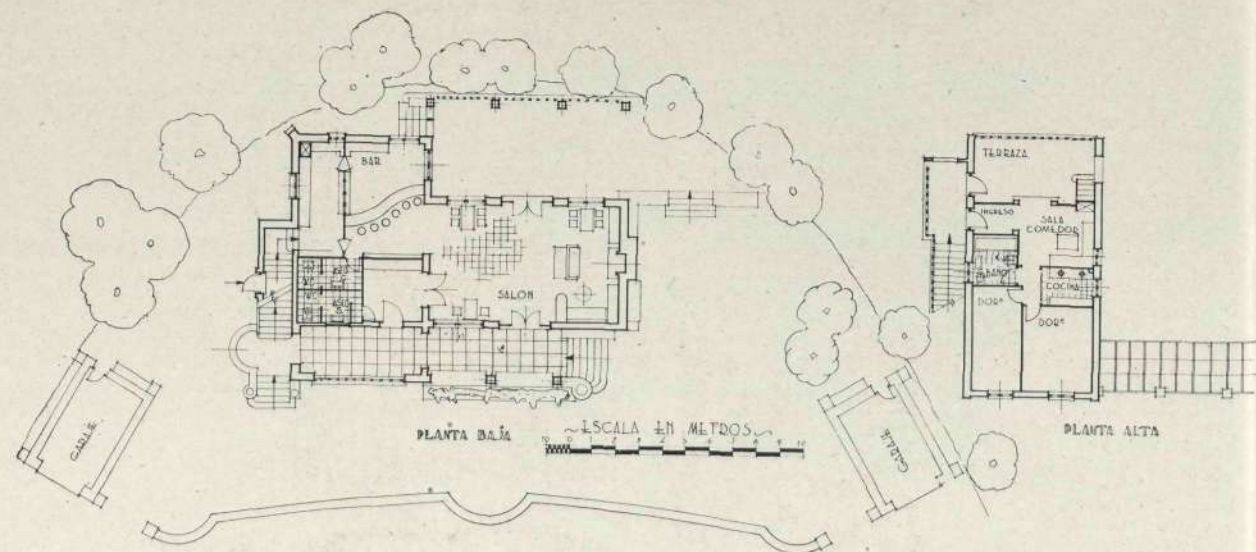
MIGUEL MARTIN FERNANDEZ DE LA TORRE Y SU LABOR EN LAS PALMAS DE GRAN CANARIA

HOTEL PARA EL SEÑOR ARUCAS

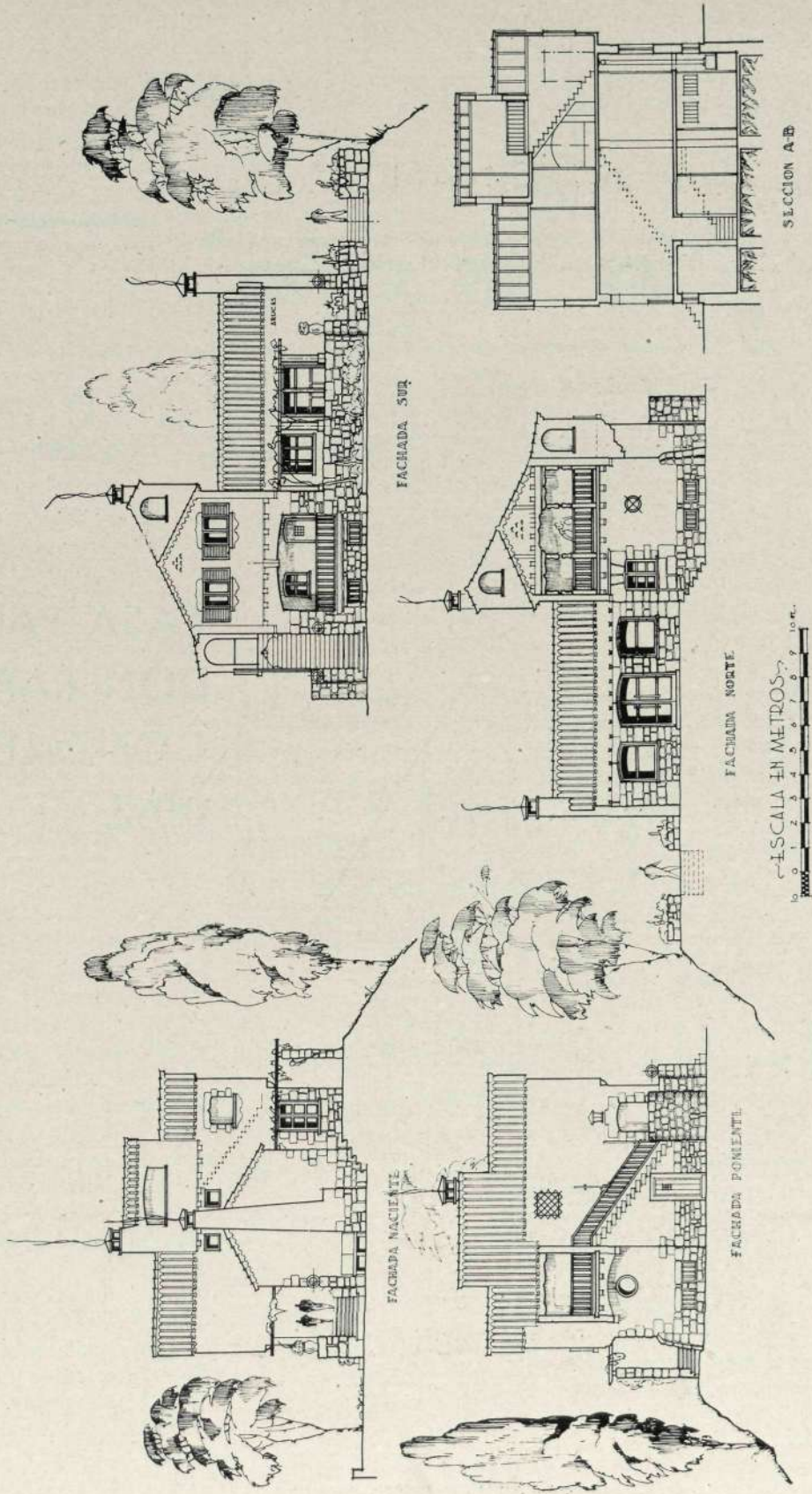
EN fecha reciente tuvimos el gusto de consagrar unas páginas de nuestra revista a la obra, en Las Palmas, del arquitecto canario D. Miguel Martín Fernández de la Torre. Y entonces nos permitimos, si no llamarle perezoso—porque su labor delataba una indudable actividad—, si acusarle de no enviarnos información de diferentes construcciones que tenía terminadas o a punto de rematarse.

Los planos y las fotos han llegado, y ahora somos nosotros los que lamentamos no disponer de todo el espacio que el trabajo de Martín Fernández de la Torre merece. Son obras de índole particular y de carácter oficial; de gran empeño y de menor alcance; pero siempre con el sello personal que el artista da a sus creaciones; ese artista, hermano de nuestro inolvidable "Néstor", cuyo recuerdo estará ante nosotros siempre que, en peregrinación de arte, nos acerquemos a Las Palmas.

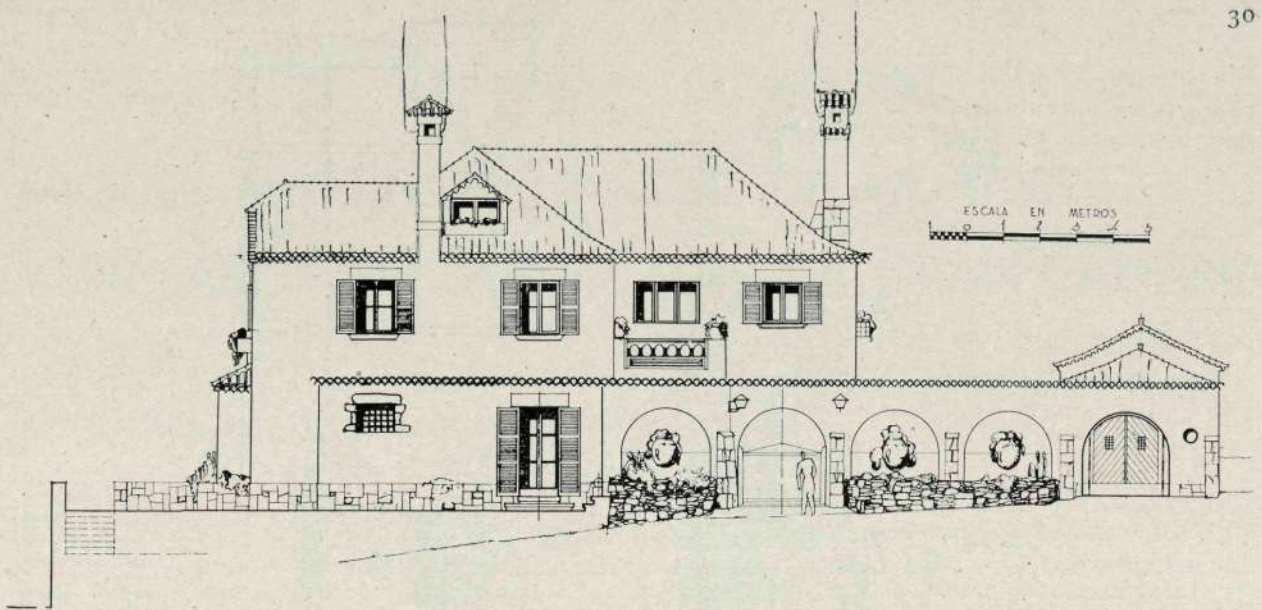
Entre los trabajos de índole privada figura el hotel construido para el Sr. Arucas en aquella ciudad. Finca hermosa, flanqueada por dos garajes, es el hotel una bella construcción de dos plantas con otra de semisótanos. Abajo, un moderno *bar*, un espacioso salón y otras habitaciones de recibo. Arriba, dos dormitorios, una sala comedor, la cocina y otros servicios, amén de una terraza protegida por graciosa balconada. Y para comunicar la planta baja con la alta, una escalera exterior, a favor del excelente clima, permanente en aquella tierra de bendición.



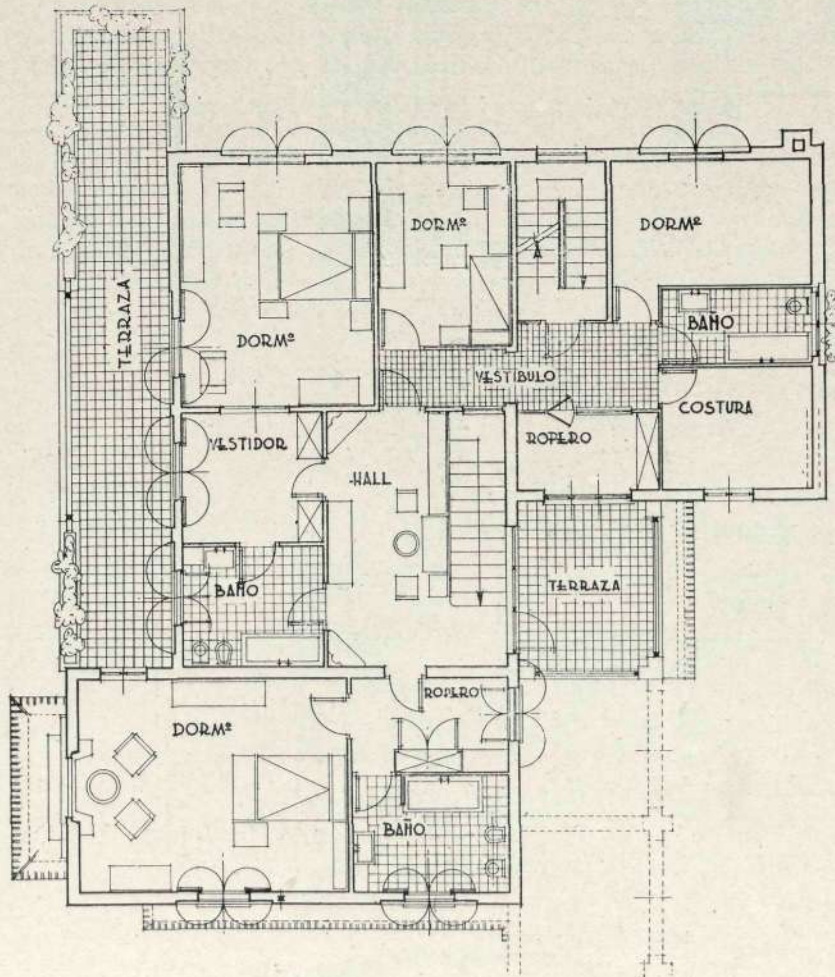
Plantas y conjunto de la finca.



Alzados y sección del hotel del Sr. Arucas, en Las Palmas.



CASA PARA DON RAFAEL GONZALEZ DIAZ



ESCALA EN METROS
0 1 2 3 4 5

Planta principal.

ANALOGO en su carácter externo, y de mayor capacidad, es el hotel construido para D. Rafael González Díaz, unido por una galería a un pabellón que es garaje y vivienda del chófer. Un jardín alto, una fecunda huerta, un hermoso patio y una doble terraza cubierta son elementos que prestan a la casa comodidad y encanto.

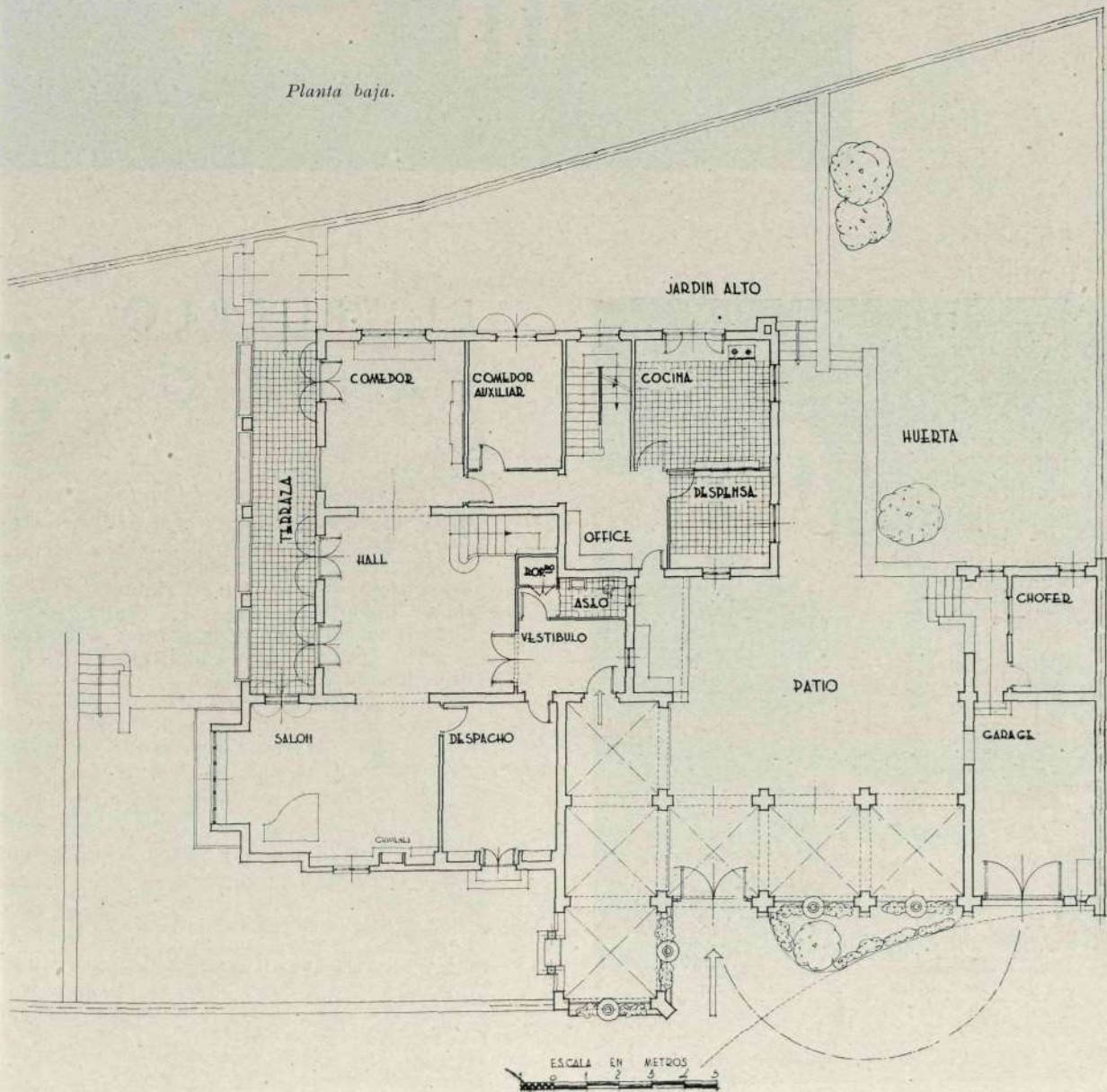
De las dos plantas principales de que consta la edificación, la baja tiene acceso, bajo la arcada de la galería, a un vestíbulo, que pone en comunicación con un cuadrado hall, que es, a su vez, pieza de distribución con puertas a la terraza, al comedor y al salón, donde un piano de cola congrega a los enamorados a la música. El salón

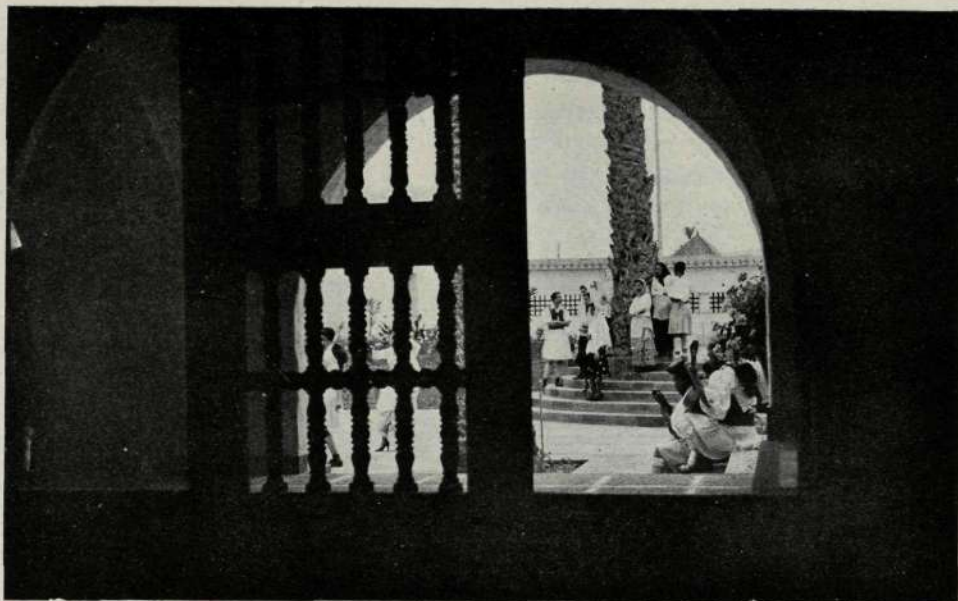
comunica con el despacho, que también tiene entrada por el primer vestíbulo. A su vez, el comedor es pieza contigua a un comedor auxiliar, con el que forma un departamento comunicado con *office*, cocina, despensa y otros servicios.

La planta superior tiene como eje un *hall* central, al que dan dos dormitorios—uno de ellos con baño—, un cuarto de vestir, otro de baño y un vestíbulo, que comunica, a su vez, con otros dos dormitorios, otro baño y un cuarto de costura.

Puesto con gusto y dotado de toda clase de elementos modernos, es hotel que honra la firma de su arquitecto.

Planta baja.





Vista de la plaza desde una de las tiendas.



Uno de los torreones de la portada de ingreso.

EL "PUEBLO CANARIO"

EL "Pueblo Canario" es otra de las más bellas realizaciones de Miguel Martín Fernández de la Torre. Concentra en sí todo el carácter típico de la isla de Gran Canaria, y es, en su construcción y en su ornamento, un exponente de ambiente y de espíritu.

En el Jardín Municipal de Doramas se ha levantado un pequeño —pero muy atrayente— grupo de construcciones destinadas a tiendas de artesanos con manufacturas isleñas; bodegas con vinos del país; venta de flores y de frutos canarios; exposiciones de aves y pájaros, y salas para otra clase de exposiciones.

El visitante queda captado inmediatamente por el sugestivo conjunto, de irresistible fuerza cromática.

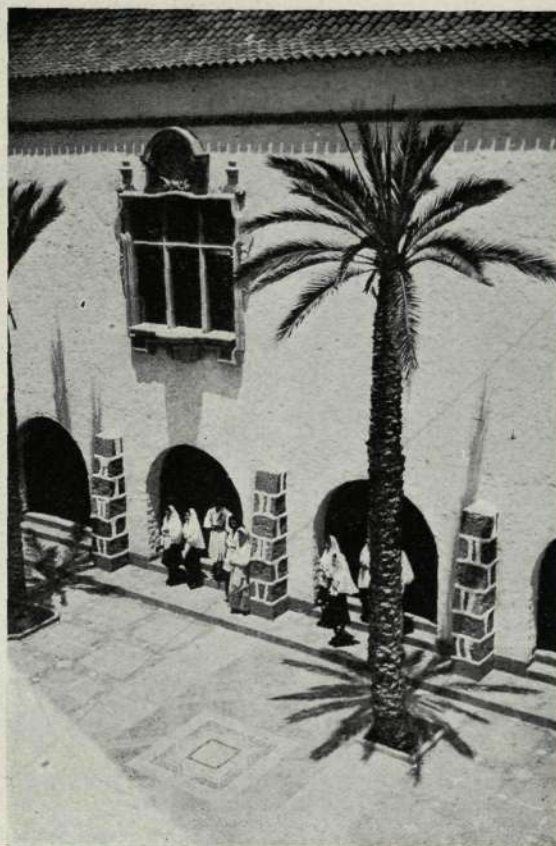
Una portada con reja de madera da acceso al futuro Museo Nestoriano, donde sus paisanos, que no le olvidan, rendirán culto perenne a la memoria del mago pintor, inmortalizado por sus obras de fama universal. No lejos, los torreones de la portada de ingreso al "Pueblo Canario" dan una sensación de fortaleza, que no llega a ser severa por la gracia de sus remates.

En el centro, un gran patio se recorta, en la planta baja, por los arcos del claustro que lo rodea. Arriba se abre, sobre el patio, el amplio ventanal correspondiente al Salón de Actos y Conferencias, que es el complemento de la obra.

Los pavimentos del patio se hallan curiosa y típicamente resueltos con materiales pequeños y de muy diversos colores.



Vista general del patio grande,



Soportales al patio de las Palmeras.

Y es en este patio donde se concentra y determina el carácter del "Pueblo". Guardado por esbeltas palmeras, orgullosas de sus plumeros brillantes, es corrientemente escenario de las fiestas regionales con que Gran Canaria muestra al forastero los primores de sus danzas y las bellezas de sus cantos.

Allí, los trajes típicos y los bailes del país tienen su debido relieve y su ambiente propio. Y allí es donde el arte del arquitecto triunfa al haber sabido interpretar el alma de una región dotada de tantas calidades artísticas.



CASA DEL TURISMO

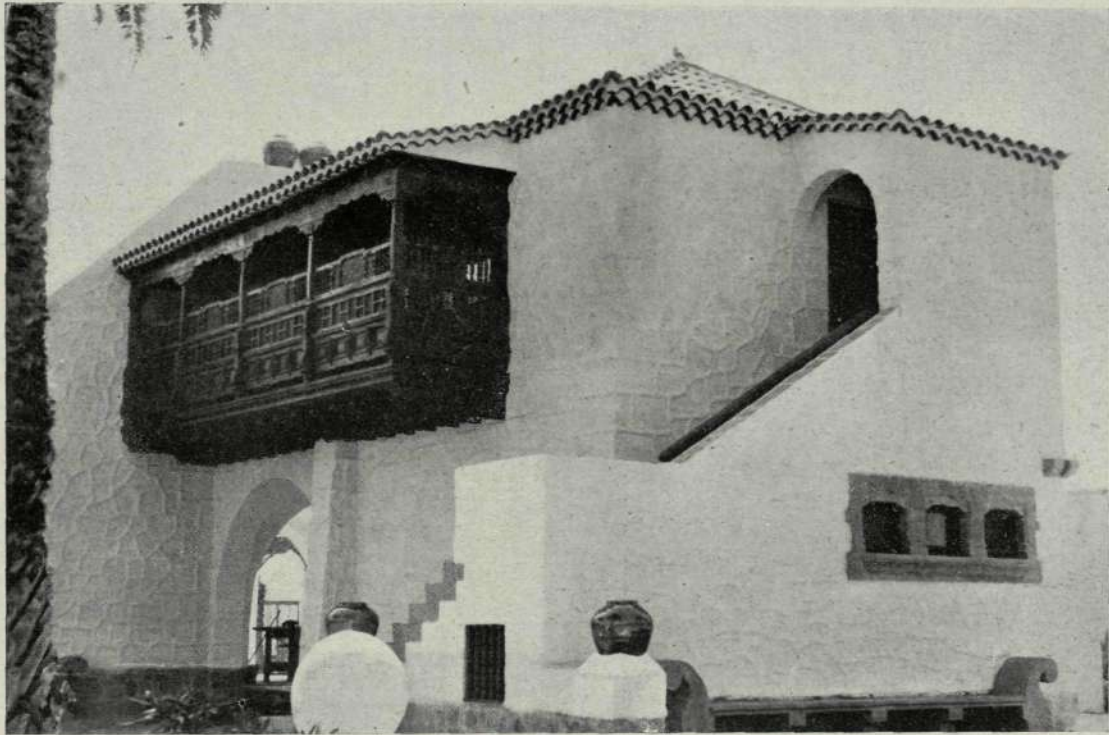
LA Casa del Turismo de Las Palmas, obra también de Miguel Martín Fernández de la Torre, es una de las construcciones más características.

Está emplazada en los jardines de entrada al Puerto de la Luz y responde al deseo de ambientar sus trazas en las construcciones regionales y en sus métodos constructivos.

Por estar dotado el pequeño edificio, en su planta baja, de arcos y soportales, no le quita dimensión a los jardines en proporciones perjudiciales. Por el contrario, es como un gracioso complemento de ellos, con sus cancelas rematadas en figurillas de madera y con su típica balconada, que es como una calada celosía, destacada sobre la blanca superficie del muro.

Los jardines están protegidos del viento y, con relación a su aspecto anterior, han mejorado notablemente.

En la planta baja de la casa se hallan instaladas las oficinas del Patronato Nacional del Turismo, y en la planta alta, las de la Junta Provincial del Turismo de Las Palmas.

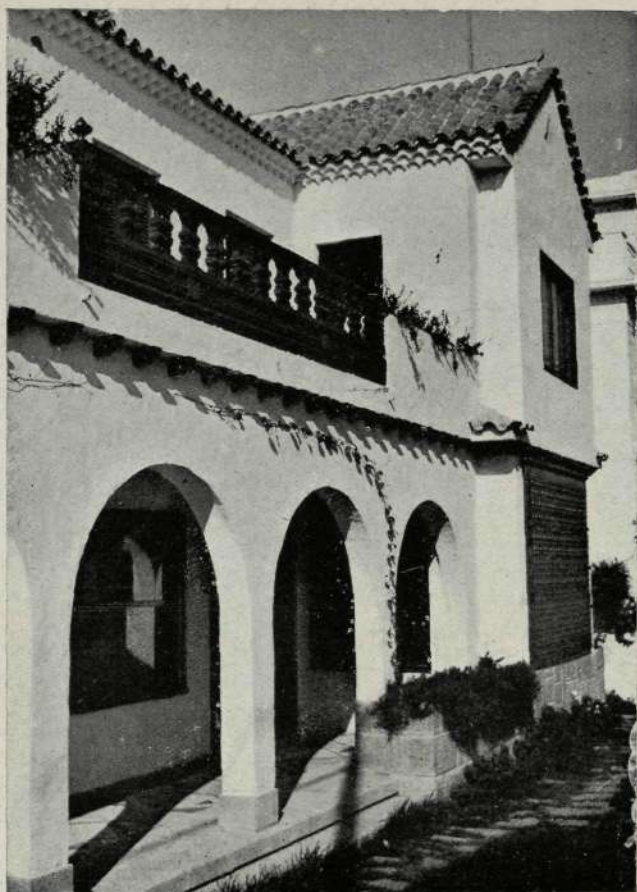


En el periodo de terminación de la casa. Se aprecia el trabajo del balcón y la construcción típica en los materiales y el sistema de trabajo.



Detalle de la cancela de cerramiento.

(Fotos CARDENAS.)



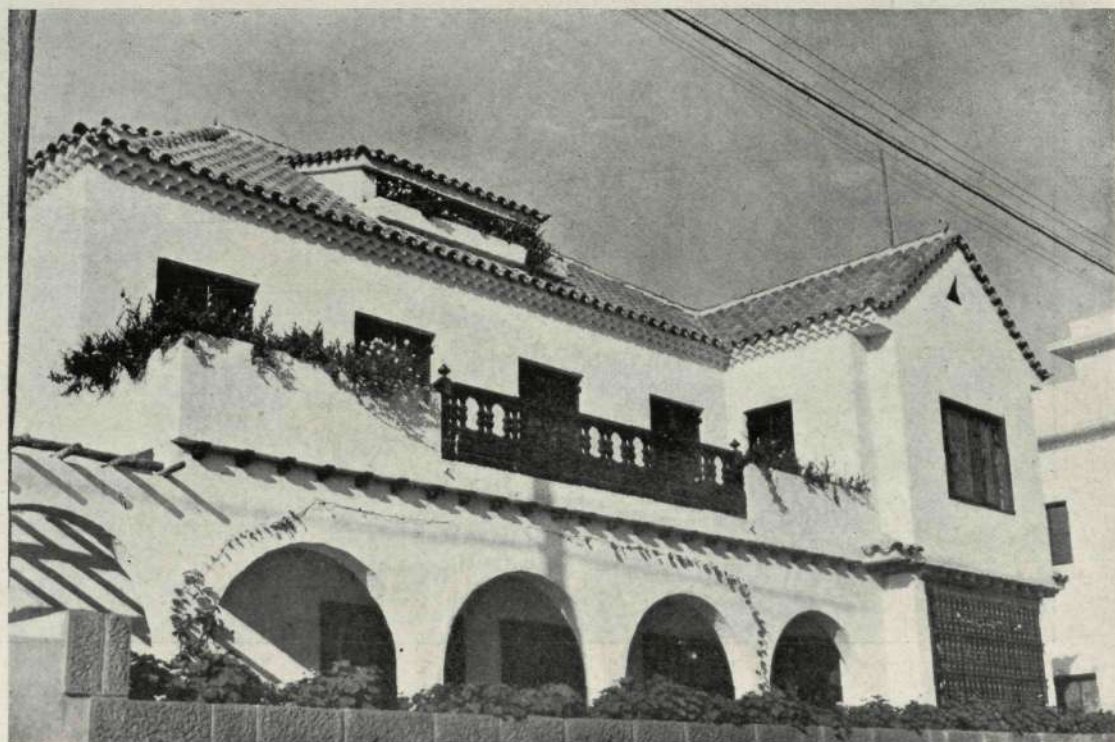
Un detalle exterior.

RESIDENCIA DEL DOCTOR SICELES

OTRA obra reciente del arquitecto canario —ésta de propiedad privada— es la casa construida para el doctor Sichelés. Sobre el porche orientado a naciente, una amplia solana con balaustre de madera pone su nota típica, en la que no faltan las flores.

Más pudiéramos decir de la labor de nuestro compañero y amigo: unas obras terminadas y otras a punto ya de inaugurarse; como, por ejemplo, el Refugio Tejeda, que la Dirección General del Turismo se propone abrir y poner en funcionamiento en el próximo invierno; y como el Club Náutico de Tenerife, en el que la modernidad y la tradición han sabido aliarse en un alarde de buen gusto.

Pero queda por hoy el propósito y, con él, nuestro deseo de que estas demostraciones de un arte indígena sigan siendo tratadas por verdaderos artistas que, como Martín Fernández de la Torre, saben conservar el regusto de todo lo regional, cuando es bello y digno de conservarse.



*Fachada
a Levante.*

Al proyectar un edificio...
...desea Vd. dotarlo con los máximos adelantos.

AEESA

le brinda un buen consejo:
«PREPARE CON TIEMPO EL MON-
TAJE DE UNA INSTALACIÓN DE
ACONDICIONAMIENTO DE AIRE»

*Una instalación **AEESA** de
acondicionamiento de aire*

REALIZA la renovación y purificación de la atmósfera de interiores, la calefacción y refrigeración automáticas y la eliminación de la sequedad excesiva. **Todo mediante una sola instalación.**

CONSISTE en la inyección continua de aire nuevo y limpio, sin corrientes molestas, eliminando tuberías y radiadores, garantizando una duración ilimitada y un fácil manejo.

PERMITE **aprovechar al máximo el espacio disponible**, adaptándose a la decoración de cada edificio y suprimiendo la suciedad propia de otros sistemas.

*Una instalación **AEESA** es la mejor
garantía*

porque nuestro prestigio se apoya en 68 años de superación, por la cuidadosa fabricación del material según patentes inglesas y por el rendimiento de las instalaciones ya efectuadas.

TÉCNICOS DE **AEESA** ESPECIALISTAS EN INSTALACIONES DE ACONDICIONAMIENTO DE AIRE, ESTUDIARÁN LA MEJOR FORMA DE APLICACIÓN DEL SISTEMA AL EDIFICIO QUE VD. ESTÁ PROYECTANDO O CONSTRUYENDO

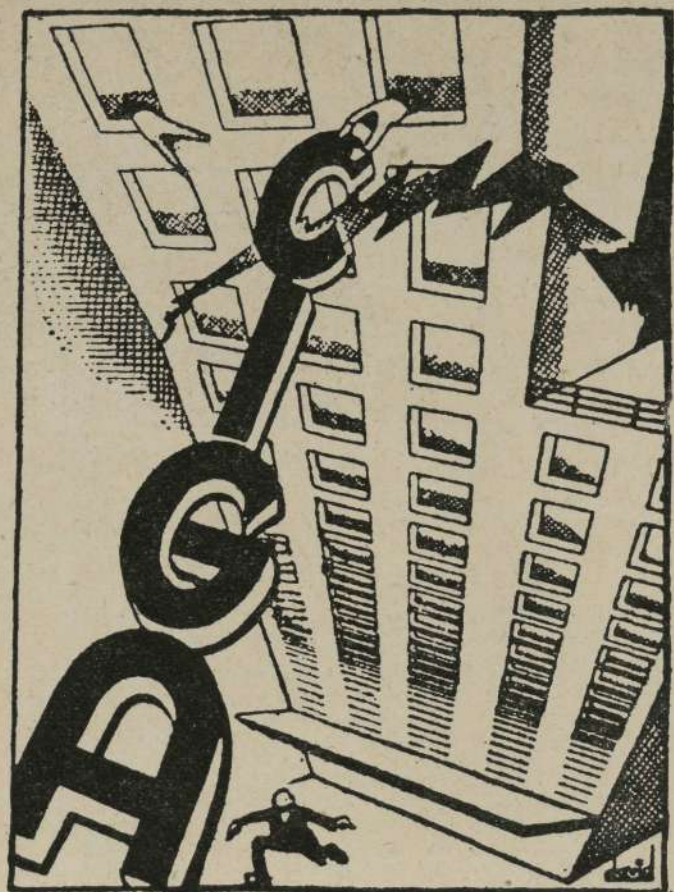
AEESA

ANGLO-ESPAÑOLA DE ELECTRICIDAD, S. A.

Avda. José Antonio, 525
BARCELONA

Avda. José Antonio, 31 - C.
MADRID

DEPARTAMENTO
PUBLICIDAD



CONSTRUCCIONES
EN GENERAL

—
—
OBRAS PUBLICAS

—
—
OBRAS HIDRAULICAS

CONSTRUCCIONES

C I G A

SDAD. LTDA.

Jerónimo de la Quintana, 9

Teléfono 24-62-85

MADRID

COMENTARIOS ARQUITECTONICOS

La plaza de Colón.

Se habla de nuevo de la desaparición de la Casa de la Moneda, que aún se alza en la madrileña plaza de Colón.

Conocemos multitud de proyectos sobre este solar: el de Antonio Palacios para Palacio de Bellas Artes, que fué base de su discurso de entrada en la Real Academia de San Fernando; el de un nuevo Ayuntamiento; el de un edificio de enlaces de comunicaciones subterráneas y aéreas, de Fernández-Shaw...

Hoy tal vez lo más acertado sería que la plaza de Colón—la plaza de la Raza—llegase desde el palacio de Medinaceli hasta la calle de Serrano.

O... todavía más: buscando perspectivas podía hacerse desaparecer el palacio de Medinaceli y llegar hasta la plaza de la "Villa de Paris".

La cabeza de Goya.

¿Qué fué de la cabeza de Goya en piedra, modelada por Juan Cristóbal y colocada entre las capillas de San Antonio de la Florida?

Realmente nunca se pudo colocar peor esta cabeza. En aquel emplazamiento resultaba monstruosa; pero...

SALVADOR PEREZ RUIZ

CONSTRUCCIÓN DE CUBIERTAS Y TORREONES

Fernando el Católico, 66

Teléfono 23-25-39

M A D R I D

ALMACÉN:

General Ricardos, 68

(Puente de Toledo)

Teléfono 27-29-85



CUBIERTAS Y CLARABOYAS DE CRISTAL
CON BARRAS DE ACERO
DE PERFIL ESPECIAL
ENFUNDADAS EN PLOMO

TALLERES SATURNO
SAN SEBASTIAN

DIRECCION:

CALLE DE MALASAÑA, 7. - TELEFONO 22-67-58

MADRID

CONSULTENOS ESTUDIOS Y PRESUPUESTOS

¿Por qué no colocarla ahora en otro sitio y sobre otro pedestal? ¿Por qué no se piensa, por ejemplo, en el terreno donde existió la "Quinta" de D. Francisco Goya, con el fondo del Madrid del XVIII?

El edificio de la O. N. U.

¿Han visto ustedes el proyecto del edificio para la O. N. U. en Nueva York?

Se reunieron los mejores Arquitectos del mundo—sin contar con España—, y llegaron a concretar sus estudios en una maqueta en donde aparecen tres bloques: uno, un paralelepípedo de gran altura; otro, de tipo intermedio, pero de mayor anchura, y un tercero, de base trapezoidal y altura intermedia.

A nosotros nos ha parecido que esto tiene algo de semejanza con los muebles de una mudanza: el armario, la cómoda, el piano...

El abuelo de la Arquitectura norteamericana, Frank Lloyd Wright, ha dicho algo más sustancioso.

La continuación de la Gran Vía.

La apertura al tráfico de la continuación de la hermosa Avenida de José Antonio nos sugiere algunas reflexiones. Una de ellas es que podría hacerse una historia de la Arquitectura moderna española al través de los cerca de cuarenta años que ha ido atravesando la Gran Vía desde su iniciación. Otra, la impresión que la Avenida produce en cada uno de sus tres trozos: el primero es el de los propietarios; el segundo, el de los arquitectos, y el tercero, el de los contratistas. Con las debidas excepciones, naturalmente.



Tejados Morera de la Vall

Dirección y Oficina Técnica:
PRECIADOS, 25, 2.º IDCHA.
 (Pl. CALLAO). Teléfono 22-66-48
 Depósito:
 ARRIAZA, 2.-Tel. 22-61-40.-MADRID

CARPINTERIA DE ARMAR-PIZARRAS-TEJAS

Toda clase de contratas y presupuestos

Sucursales:

BARCELONA, VALENCIA, SEVILLA,
 SEGOVIA, MELILLA

INDUSTRIA  ELECTRICA

FRANCISCO BENITO DELGADO, S. A.

SEVILLA MADRID BILBAO



Nueva Iscatorie en
 Chamartín de la Rosa

- ★ Transformadores
- ★ Condensadores industriales
- ★ Relojes eléctricos
- ★ Señalización luminosa
- ★ Maquinaria para teatros
- ★ Lumimotecnica industrial

Montajes eléctricos

UN ARQUITECTO MEXICANO "CORTIJOS RA"

Cada día es, por fortuna, más real y efectivo el intercambio de ideas y aspiraciones entre nuestros Arquitectos y sus compañeros de la América española. Nosotros, que con tanto interés seguimos el movimiento cultural y artístico de los profesionales de la construcción en las Repúblicas de Hispanoamérica, no dejamos de recibir muestras de parejo interés de los Arquitectos americanos hacia España.

Ahora ha sido un mexicano, a quien preocupan—como a nosotros—las consecuencias que para la Arquitectura en general debe tener la aparición de la bomba atómica. Carlos Lazo, uno de los auténticos valores jóvenes de la fraterna República, hablará próximamente desde nuestras páginas, a los lectores de España, con ese lenguaje de los artistas que es la exposición de sus obras.

Arquitecto cuyos estudios han sido refrendados en culturales viajes por el Canadá y los Estados Unidos, es el autor del moderno hotel "La Marina", de Acapulco; de la reforma del Teatro Nacional, de Méjico; de la importante obra de "planificación" del puerto de Tampico y de la "planificación integral de Tlalnepantla".

Pero Carlos Lazo aparece ahora como algo más: como el propulsor en su país de la "Arquitectura cósmico-atómica", que ha encontrado expresión adecuada en la "Cueva civilizada", construída recientemente en Sierra Leona para el doctor D. Rafael Palacios. Construcción semisubterránea, con rampas, plantas colgantes y jardín sobre la casa, es un ensayo en el que no ha estado ausente la combinación de "texturas" de los materiales: piedra, madera, *concreto*, hierro, cristal y alfombras; envolviéndolo todo, exterior e interiormente, con un zarde de jardinería protectora. Está basada

PINTURA EN GENERAL
 Y DECORACION

"ANTRÁS"

OFICINAS:

Modesto Lafuente, 8

MADRID

Las direcciones en España de:

DERQUI CIMENTOS E INYECCIONES

son: **MADRID**

García Morato, 4.-Teléf. 24-12-79

BARCELONA

Giner y Partagás, 1

NO, COLABORADOR DE "RASCACIELOS"

la idea, naturalmente, en el retorno del hombre a la caverna. pero al través de la civilización y del progreso. Por eso, el profesor Diego Rivera nos informa de los elementos auxiliares que han hecho posible la realización de la "Cueva civilizada": "Aquí del *precipitrón*, purificador del aire por métodos electrónicos, cazador de partículas de polvo de 1/250.000 de pulgada; del *moduflow*, regulador de la temperatura, que elimina las corrientes de aire; del *plexiglass*, el plástico usado en la "nariz" de los bombarderos, que transmite más del 90 por 100 de la luz que lo atraviesa, ocultando perfectamente la fuente que la origina; del *lo-flo*, nuevo inodoro tipo fluxómetro, tan silencioso que no se oye a través de una puerta cerrada; del *wallfab*, para recubrir las paredes de la cocina y ser fácilmente limpiado con un trapo húmedo; del *acousti-celotex*, absorbente del sonido, que puede ser pintado sin destruir su capacidad de absorción; de las cortinas de varillas plásticas para las estanterías de la cocina, que con una leve presión dejan completamente descubiertos los aparadores; del *given garbage disposal*, eliminador de basuras, pulverizador hasta de huesos; del apagador luminoso, que, como la sensitiva, se enciende y apaga con sólo tocar un botón; del *lumi*, que hace visibles los números noche y día; del *homefone*, o instalación de teléfonos de intercomunicación; del *pop-up-sprinkler*, regador del pasto..."

Estos y otros ensayos de nuestro futuro colaborador—como los estudios del argentino Berçaitz, a quien nos referimos en otro lugar—prueban que los Arquitectos, en todos lados, no cesan de estar atentos a la evolución de la Humanidad y saben convertir en realidades las más atrevidas visiones de la fantasía.

BUTSEMS y C^{IA}

MOSAICOS - PAVIMENTOS DE SILICITA Y TERRAZZO - PIEDRAS, GRANITOS, Y MARMOLES ARTIFICIALES - TUBOS DE HORMIGON ARMADO CENTRIFUGADO "P. H. A. C." PARA CONDUCCIONES A PRESION - FAROLAS - INSTALACIONES SANITARIAS "OMS" - ARCOSITA, MARMORITA, PARA LA DECORACION DE TEMPLOS Y EDIFICIOS RELIGIOSOS - VIGAS Y POSTES "P. H. A. V." DE HORMIGON ARMADO VIBRADO

ESTUDIOS Y PRESUPUESTOS

DESPACHOS

Madrid: Calle de las Infantas, 42. T. 21-20-26.

Barcelona: Rambla Cataluña, 35. T. 16442.

Valencia: Camino Viejo del Grao, 74. T. 30811.

FABRICAS

Madrid: Calle Juan Duque, 18. T. 27-07-16.

Barcelona: Calle de Rabí Rubén. T. 31410.

Valencia: Camino Viejo del Grao, 74. T. 30811.

Francisco Gálvez Alcaraz CONSTRUCCIONES EN GENERAL

OFICINAS:
PADILLA, 56
Teléf. 26-21-56

MADRID

MUSEOS PERMANENTES EN MADRID

Museo Nacional de Pinturas.—(Museo del Prado). Tel. 210099. Horas de visita: de 9 $\frac{1}{2}$ a 1 $\frac{1}{2}$ y de 3 $\frac{1}{2}$ a 5 $\frac{1}{2}$. Todos los días, 2 pesetas; los domingos, por la mañana, 1, y por la tarde, gratis. Recientemente se inauguraron dos nuevas salas de Goya y se ha abierto al público la nueva entrada, que estuvo cerrada por tener que hacer una importante reforma.

Museo Nacional de Arte Moderno.—Avenida de Calvo Sotelo, 20. Tel. 259628. Todos los días, de 10 a 2. Entrada, 2 pesetas; domingos, 1; los jueves, gratis.

Museo Romántico.—San Mateo, 13. Tel. 230907. Todos los días, menos los lunes, de 10 a 2. Entrada, 1 pta.

Museo de Artes Decorativas.—Montalbán, 12. Teléfono 213440. Cerrado temporalmente por obras de ampliación.

Museo Naval.—Montalbán, 2. Tel. 240419. Todos los días, menos los lunes, de 10 a 1 $\frac{1}{2}$. Entrada, 1 peseta; jueves y viernes, gratis. Venta de catálogos en la portería.

Museo del Pueblo Español.—Plaza de la Marina Española, 9. Tel. 215322. Todos los días, menos los lunes, de 9 $\frac{1}{2}$ a 1 $\frac{1}{2}$. Entrada, 1 peseta.

Museo del Marqués de Cerralbo.—Ventura Rodríguez, 17. Tel. 314537. Lunes, miércoles y viernes, de 9 $\frac{1}{2}$ a 1 $\frac{1}{2}$. Entrada, 2 pesetas.

Museo Municipal.—Fuencarral, 78. Tel. 225732. Todos los días, menos los martes, de 10 $\frac{1}{2}$ a 1 $\frac{1}{2}$. Entrada, 1 peseta; jueves y domingos, gratis.

Museo del Instituto de Valencia de Don Juan.—Fortuny, 43. Tel. 230415. De 4 a 6. Entrada, gratis.

Museo de Reproducciones Artísticas.—Alfonso XII, 28. Tel. 226926. Del 15 septiembre al 14 de abril, de 9 mañana

a 4 tarde; del 15 de abril al 14 de septiembre, de 9 a 1 y de 4 a 7. Entrada, gratis. Cerrado las fiestas nacionales.

Museo del Ejército.—Méndez Núñez, 1. Tel. 216710. Todos los días, menos los lunes, de 10 a 1. Los festivos, de 10 a 2. Entrada, 1 peseta. Los lluviosos, cerrado.

Museo de Ciencias Naturales.—Avenida del Generalísimo, 84. Tel. 257817. Todos los días, de 10 a 2 y de 3 a 5. Los lunes por la mañana, cerrado.

Entrada, 1 peseta; jueves tarde, gratis.

Museo Arqueológico Nacional.—Serrano, 13. Teléfonos 250084 y 267153. Todos los días, menos los lunes, de 8 $\frac{1}{2}$ a 1 $\frac{1}{2}$; festivos, de 10 a 1. Entrada, gratis.

Museo del Instituto Geológico.—Ríos Rosas, 9. Teléfonos 232702 y 232398. No es Museo público. Para visitarlo hace falta autorización especial del Director. Horas de visita: de 9 $\frac{1}{2}$ a 1 $\frac{1}{2}$.

Museo de la Academia de San Fernando.—Alcalá, 13. Tel. 212573. Todos los días, de 10 a 1 $\frac{1}{2}$. Entrada, 1 pta.

Museo-Panteón de Goya.—Ermita de San Antonio de la Florida. Paseo de la

Florida. Todos los días, de 11 a 1 y de 4 a 7. Entrada, 1 peseta.

Exposición de Artesanía.—Floridablanca, 1. Tel. 210393. De 10 a 1 $\frac{1}{2}$ y de 4 a 8, menos los domingos. Entrada, gratis.

Casa de Lope de Vega.—Cervantes, 11. Tel. 228825. Todos los días, menos los lunes, de 11 a 2. Entrada, 1 peseta.

Museo Sorolla.—General Martínez Campos, 33 moderno. Teléfono 231055. Todos los días, menos los lunes, de 10 a 2. Entrada, 1 peseta. Domingos y festivos, gratis. Se ha abierto de nuevo al público, habiéndose reajustado las salas y exponiéndose nuevas obras del Maestro.

IDEAL HOME

Revista mensual inglesa (60 pág.)

DECORACIÓN, MUEBLES, JARDINES, ETC.

Suscripción anual 1948, 125 ptas.

Para

LIBROS y REVISTAS EXTRANJEROS,

únicamente de

ARTE y ARQUITECTURA,

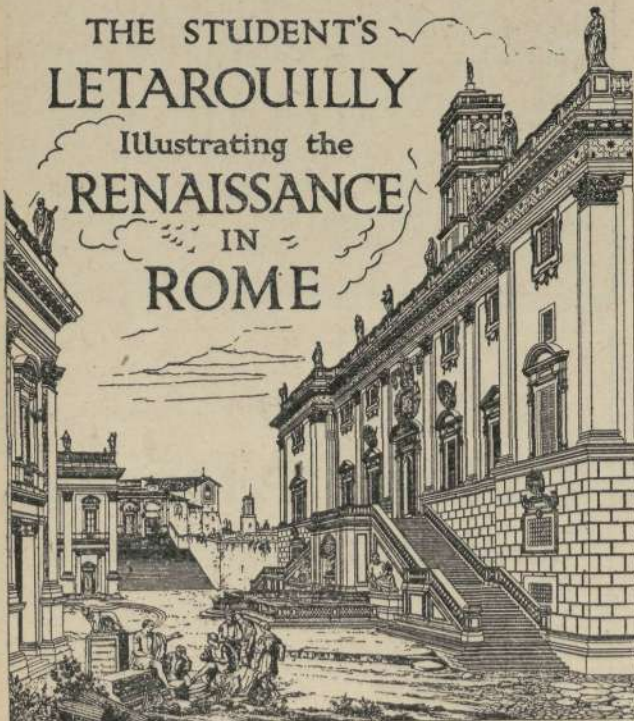
dirigirse a la casa especializada



LIBRERIA MARTINEZ PEREZ

Baños Nuevos, 5 - - BARCELONA (2)

THE STUDENT'S LETAROUILLY Illustrating the RENAISSANCE IN ROME



Edited by Prof. A. E. RICHARDSON

Ayuntamiento de Madrid

El gran dibujante francés de la primera mitad del siglo XIX, Pierre Marie de Letarouilly, dejó, como recuerdos de sus viajes por Italia, varias obras capitales, que hoy, agotadas, parecían condenadas al olvido, incluso de los buenos amantes del Arte. A corregir esa injusticia y a prestar a estos excelentes aficionados un útil servicio ha obedecido la nueva edición de *El Renacimiento en Roma*, que el profesor inglés A. E. Richardson ha confiado a la gran casa de publicaciones de Alec Tiranti. Reproducidos 88 dibujos arquitectónicos de Letarouilly—seleccionados entre sus mejores planos, alzados, secciones, etc.—, es la nueva obra de un valor inapreciable sobre la mesa tanto del técnico como del aficionado.

Pedidos a Alec Tiranti, Ltd. 72, Charlotte Street. London. W. 1.

LA PASTA DECORATIVA "FASERIT"

FASERIT es una pasta decorativa que tiene la particularidad de reducir a una operación las de blanqueo y pintura.

Este producto es de origen suizo, y la patente internacional corresponde al número 127.305, y la española, al número 180.407.

Es el revestimiento ideal para todos los materiales empleados en la construcción, y se aplica directamente sobre el revoco de cemento, de cal y arena, guarnecido con yeso negro, ladrillos, madera, aglomerados de madera, papeles pintados, cartones, chapas de uralita, pintura al aceite, etc.

Se presenta en forma de polvo blanco y coposo. Está constituido por materias fibrosas y completamente inertes. Basta mezclar con agua en una porción de 1,200 gramos por kilo de FASERIT, para obtener el baño preparado para su aplicación; los colores en polvo, escogidos por el pintor, son mezclados finamente tamizados con el FASERIT.

Su aplicación puede hacerse con brocha, esponja natural, espátula, cepillo o pistola. En empleo a pistola es necesario utilizar compresores de aire con un mínimo de 4 a 5 atmósferas de presión, por la densidad de la pasta.

Es imputrefacto e inodoro y puede estar preparado y sin uso todo el tiempo que sea necesario.

No se agrieta una vez seco, cualquiera que sea su espesor, y su elasticidad le permite seguir los movimientos del material sobre el cual se emplea.

Seca por evaporación; su permeabilidad permite a los muros, tabiques, etc. donde sea aplicado, expulsar la eventual humedad sin dejar la menor huella ni mancha; siendo absolutamente inofensivo. No quema las manos ni ataca lo más mínimo la herramienta.

Es un excelente agente térmico y regulariza la temperatura de los locales en que ha sido aplicado. Para los locales de espectáculos, cines, teatros, etc., es un revestimiento magnífico; absorbe el sonido y evita la resonancia, resolviendo así los problemas de acústica, y se puede obte-

ner una perfecta audición en la que el espectador, en cualquier sitio de la sala, tenga una fiel reproducción del sonido; tiene un coeficiente de absorción variable de 0,15 a 0,25, según el espesor de la capa en que se aplica; esto es de una gran importancia para la racional distribución de las partes de absorción y reflexión, que permite la graduación de las ondas.

Por sus grandes cualidades estéticas, puede satisfacer cualquier exigencia, aun las más refinadas, dada la variedad de las posibilidades decorativas, que es prácticamente ilimitada, y permite a quien lo aplica el empleo de todos los recursos de su imaginación, contrariamente a cuanto sucede con otros materiales similares, reduciendo la libertad del proyectista. Es insecticida e ininflamable, y su aplicación está, por consiguiente, muy indicada tanto en los locales de viviendas particulares como en los locales de espectáculos, colegios, edificios públicos, cuarteles, etc. Seca sin huella de aureolas y permite, por consiguiente, hacer reparaciones invisibles. Se recomienda dejar en algún recipiente alguna cantidad de FASERIT para eventuales reparaciones.

Este producto se está utilizando en la actualidad con grandes éxitos en Italia, Bélgica, Países Bajos, Francia y Suiza,

como lo prueba el reciente de la Exposición Nacional de la Construcción en Bruselas, en el mes de junio pasado, y el sinnúmero de cartas y certificados de todos los Arquitectos de los países en que se emplea, así como los certificados de análisis hechos por el Laboratorio Federal de Ensayos de Material de Zurich.

Sobre todas estas cualidades expuestas está, además, la de economía en precio y mano de obra, habiendo sido declarado por la Dirección General de Arquitectura de "Utilidad para la construcción" con fecha 7 de abril del presente año, y por el Instituto Nacional de la Vivienda autorizado su empleo en las viviendas protegidas, de cuya construcción está encargado el citado Organismo, con fecha 5 de julio de 1948.



Mutua General de Seguros

FUNDADA EN 1907

ACCIDENTES DEL TRABAJO
ENFERMEDAD - INCENDIOS - VIDA
ACCIDENTES INDIVIDUALES
RESPONSABILIDAD CIVIL

Entidad colaboradora de la Caja Nacional
del Seguro de Enfermedad

Domicilio social:

BARCELONA - Balmes, 19

Subdirección en Madrid - Alcalá, 65

Ayuntamiento de Madrid



PROYECTO DE UN BLOQUE DE
90 VIVIENDAS EN EL PASEO DEL
PINTOR ROSALES, EN MADRID

Arquitecto: CASTO FERNANDEZ-SHAW

*Terminación inmediata de las casas
números 31 y 33 de la calle de Quintana.*

COMPAÑIA INMOBILIARIA LAYETANA, S. A.

Calle del Prado, núm. 24. - Teléfono 21-84-09

MADRID

BARCELONA

TANGER

Las obras en construcción.



LAS PINTURAS MURALES DE BONAMPAK

En *Arquitectura y lo demás*—la excelente revista profesional de México—hallamos interesantes noticias y reproducciones de las pinturas murales de Bonampak, descubiertas recientemente en el Estado mexicano de Chiapas, al sur de Tabasco.

Trátase de unas pinturas, de procedencia maya, cuyo valor plástico consideran los ingenieros, arqueólogos y artistas del Instituto Carnegie superior al de las composiciones murales de Teotihuacan, del Templo de los Tigres y del de los Guerreros, de Chichén y de Santa Rita de Belice, consideradas hasta ahora como las más fieles muestras del arte maya.

Fueron halladas en 1946 por el viajero y fotógrafo norteamericano Mr. Healey, que dió cuenta de su descubrimiento al Instituto Nacional mexicano de Antropología e Historia. Organizada entonces en Tabasco una expedición de carácter científico y artístico, llegó ésta, por el río Usamacinta, a Agua Azul, centro maderero, donde los excursionistas montaron en mulas del país, que les condujeron, a través de una selva muy cerrada, hasta un cerro en el que aparecían, escalonadas, las ruinas de diversos edificios desigualmente conservados. En el primero de ellos es donde se encuentran las pinturas. Su planta es rectangular, y tiene tres recintos con sendas puertas. En el interior del designado con el número 1,

se hallan las pinturas que ya han podido ser apreciadas en todo su valor y que hasta han sido reproducidas por el notable pintor Agustín Villagra. Representan: una ceremonia en honor de Chak, dios de las lluvias; unos sacerdotes ataviándose para la ceremonia, una presentación de un príncipe a unos nobles, y el dios Chak presenciando el rito.

Están realizadas las pinturas—con colores de procedencia mineral—sobre un aplanado de cal de tres a cinco centímetros de grueso, suponiéndose que en su composición intervino otro elemento resistente, parecido a la obsidiana. La técnica es la del fresco, y el trazo de la línea, seguro y perfecto. No aplicaban los mayas los colores puros, sino que los rebajaban, consiguiendo por contraste fuerza y brillantez. Se supone que el procedimiento seguido por estos pintores era el siguiente: determinando el asunto, se trazaba el dibujo con rojo indio muy diluido sobre el aplanado blanco; después se pintaba el fondo, recortando las figuras; en seguida se manchaban los espacios en diferentes colores, y, finalmente, se procedía a "filetear" en negro. En algunos frescos, después de pintados, se pulía la superficie.

Las pinturas de Bonampak están atrayendo la atención de pintores, arqueólogos y cuantos se interesan por esa primitiva civilización, cada vez más conocida y admirada.

Ayuntamiento de Madrid



Aisle sus construcciones

CONTRA EL FRIO
EL CALOR Y
LOS RUIDOS

Aislamiento térmico de terrazas en un edificio en construcción. Valencia. Arquitecto: Don Joaquín Rieta.

FIBRA
DE
VIDRIO

Vitrofib

PRODUCTO NACIONAL

PARA
AISLAMIENTOS TERMICOS Y ACUSTICOS
Y
ACONDICIONAMIENTOS DEL SONIDO

INCOMBUSTIBLE • IMPUTRESCIBLE
MAXIMA FACILIDAD Y RAPIDEZ DE MONTAJE

EXPLOTACION DE INDUSTRIAS, COMERCIO Y PATENTES, S. A.

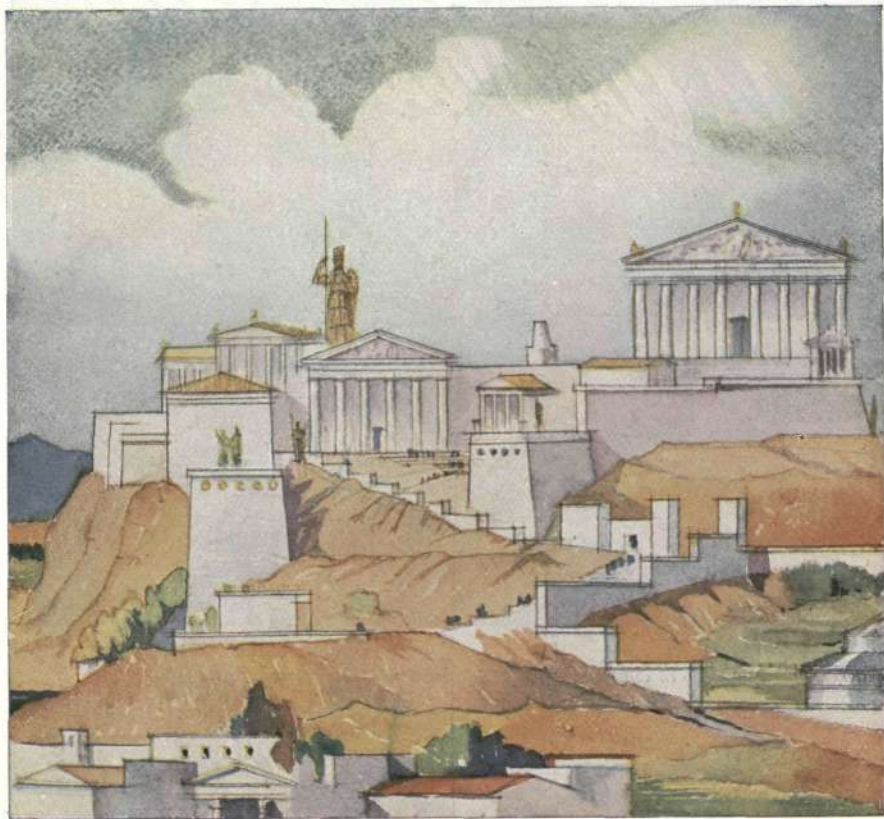
MADRID
GOYA, 12

REPRESENTANTES TECNICOS EN TODAS LAS PROVINCIAS

BARCELONA
PROVENZA, 206-208

Ayuntamiento de Madrid

RECOMENDAMOS:



MARMOLES:

**BLANCO NIPE
AZUL NIPE**

PIEDRAS:

AZUL MURZYA

**AMARILLENTO NIPE
COLMENAR**

**PARA CADA UTILIZA-
CION UN MATERIAL
INSUPERABLE**

**CANTERAS, SERRERIA,
TALLERES Y TRANS-
PORTES PROPIOS**

**UNA ORGANIZACIÓN
AMPLIAMENTE AUTONOMA
AL SERVICIO DEL CLIENTE**

PRECISION ABSOLUTA EN PRECIOS, PLAZOS Y CALIDADES

S. A. NICASIO PEREZ

CASA CENTRAL:

MADRID. - LUCIO DEL VALLE (Final de Vallehermoso)

APARTADO 3.098 • TELÉFONOS 24-98-50 y 23-68-97



SUCURSALES:

ZARAGOZA. - Avenida de Teruel, núm. 37

BARCELONA. - Av. del Generalísimo, 593, 595 y 597

Ayuntamiento de Madrid