

CRONISTAS
Villa Verde



El Poblado de Absorción de
Villa Verde (Colonia del Cruce)

"Esto no es un libro
-decía Whitman del suyo-,
quien vuelve sus páginas
toca a un hombre".

Esto no es un libro,
no quiere serlo.
Quien vuelve sus páginas
toca a una ciudad.

Yo no lo he escrito.
El libro se me ha escrito.
Lo ha escrito la ciudad,
lo escribe cada día.

Francisco Umbral. *Amar en Madrid*

Imagen de portada: *Las edades de SEPES. 50 años haciendo ciudad*

El siguiente trabajo tiene por objeto dar a conocer el origen, desarrollo y situación actual de una singular pieza del distrito: la popularmente conocida como colonia del Cruce de VillaVerde.

Historia

El Poblado de Absorción de VillaVerde ocupa un espacio de forma triangular, delimitado al norte por la calle Alcocer y la colonia San Nicolás, al este por la Avenida de Andalucía y al sur, por la calle Cifuentes y la zona industrial de Boetticher, y se localiza en una zona que el Plan Parcial de VillaVerde, redactado en 1951, definía como edificación rural en ciudad jardín, constituyendo su eje principal la calle Ampuero.



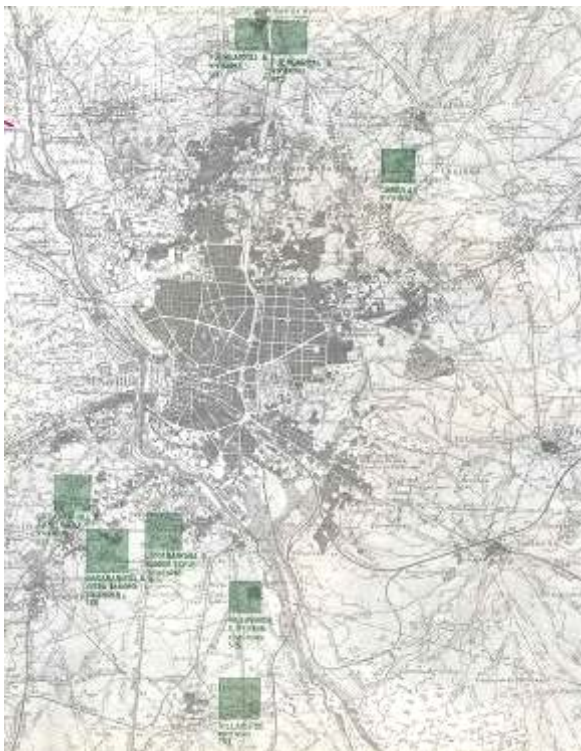
El Poblado en callejeros de la época (Revista VillaVerde Alto e imagen de autor)

La colonia del Cruce, llamada así por encontrarse en el cruce de la Carretera de Andalucía -hoy Avenida- con la antigua entrada al pueblo de VillaVerde, fue, junto a los poblados de Fuencarral A y B, Canillas, Caño Roto, Vista Alegre, Zofío y San Fermín, uno de los ocho Poblados de Absorción creados en Madrid, en el año 1955, a través de la **Comisaría General para la Ordenación Urbana de Madrid y sus Alrededores** - encargada de la preparación de los terrenos para la edificación, cediendo los mismos y ejecutando la urbanización- y la **Obra Sindical del Hogar y Arquitectura**, organismo surgido del sindicato vertical creado por Falange, cuya misión era proporcionar viviendas a las trabajadores en colaboración con el **Instituto Nacional de la Vivienda**, que era quien determinaba las características de las viviendas y autorizaba los proyectos de construcción.



Placas del I.N.V. que conservan algunos edificios de VillaVerde (Fotos de autor)

La construcción de los Poblados de Absorción -qué, como su propio nombre indica, estaban destinados a "absorber" a la población que residía en infraviviendas-, se corresponde con la formación de núcleos satélites autónomos rodeando a la capital, a una distancia de entre cinco y siete kilómetros aproximadamente del centro de la ciudad, dotados de los necesarios servicios de urbanización y situados en lugares cercanos a los centros de trabajo previstos en el Plan General de Ordenación. Su fin principal era el de limpiar la periferia madrileña, eliminando unos suburbios que crecían y se expandían como manchas de aceite, facilitar la expansión de la ciudad y dar solución inmediata a los problemas de escasez de vivienda social, debido a dos razones fundamentales: el aumento del nivel de vida en la capital, lo que provocaba la demanda de mano de obra para construir vivienda acomodada, y el éxodo de trabajadores del campo a la ciudad, en busca de una mejora en sus condiciones de vida. Conviene destacar que, en demasiadas ocasiones, el desalojo de los chabolistas respondía a intereses puramente especulativos, debido al alto valor del suelo que ocupaban.



Mapa de los ocho Poblados de Absorción y detalle del Poblado de VillaVerde (Revista Gran Madrid)



El Poblado según el Plan de Ordenación de VillaVerde de 1946 y el Plan Parcial de 1951 (Revista Gran Madrid)

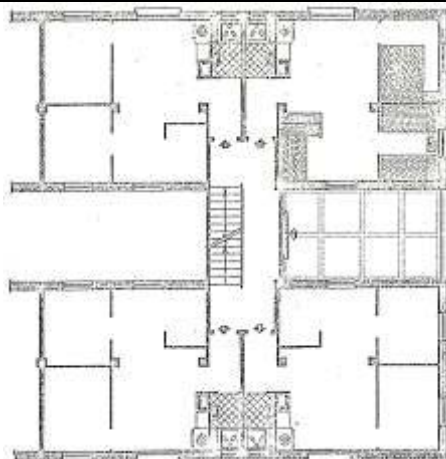
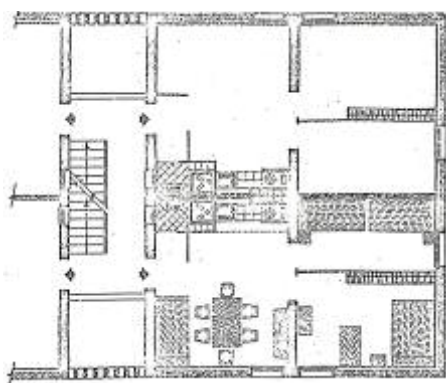
Características urbanísticas y edificatorias

Los Poblados eran promociones que se desarrollaban sobre suelo barato, en entornos marginales, con deficientes infraestructuras y una inexistente estructura urbana, sin accesos ni transporte, lo que dio lugar a "colonias de barro", sin apenas dotaciones y equipamientos, y sin comunicaciones con la almendra central.

En los años 50 y principios de los años 60, era práctica habitual que las viviendas de promoción pública se edificaran con el mínimo coste y sin ningún estándar constructivo, lo que unido a condicionantes como la utilización de técnicas constructivas tradicionales, una mano de obra no cualificada, la escasez y el alto coste de los materiales de construcción, o la mala calidad de los materiales y del suelo, aceleraban el proceso de deterioro de los edificios.

El Poblado de Absorción de VillaVerde se planificó para 752 viviendas provisionales, empezándose a levantar los edificios en el año 1955. La realidad fue que las viviendas se mantuvieron en pie -en pésimas condiciones de habitabilidad-, hasta el inicio de la década de los 90.

En él existían hasta cinco tipos diferentes de viviendas, agrupadas formando bloques. Todas ellas constaban de comedor-cocina, vestíbulo, cuarto de aseo y tres dormitorios. Los bloques con patio tenían dos escaleras y en cada una de ellas 16 viviendas. En los bloques con galería se incluían, por escalera, 8 viviendas con corrales en su parte posterior. Otros bloques llevaban corrales, pero no galerías y se componían también de 8 viviendas por escalera. Los bloques abiertos se componían de 5 plantas y 20 viviendas, y los bloques en torre, con escalera-rampa en patio central, de 22 viviendas.



*Diferentes plantas de distribución de usos y aspecto exterior de un edificio
(Hogar y Arquitectura y revista VillaVerde Alto)*

Seis de los ocho edificios con patio iban en dos grupos de tres unidades: el primero, con fachada paralela a la carretera general de Andalucía, y el segundo, componiendo una gran plaza comercial en una zona proyectada para este fin. Los otros dos edificios estaban situados en el ángulo oeste del terreno, aislados y formando pantalla a la carretera de VillaVerde -actual calle Alcocer-.

Los edificios con galería, en número de catorce, se hallaban situados como cerramiento en las zonas destinadas a corrales. Daban sus fachadas, por el Norte, a la calle Alcocer y por el Sur, a la calle límite de la zona industrial existente -actual calle Cifuentes- y a la longitudinal interior del poblado.

Los edificios con corrales eran treinta y formaban las calles y espacios transversales del poblado. Estos edificios y los de galerías cerraban los espacios destinados a los corrales.

Los dos edificios en forma de torre se situaban al comienzo y final de la calle longitudinal del Poblado.

Los edificios abiertos de cinco plantas eran tres, situados como pantalla en parte del límite principal del Poblado, con fachada a la calle paralela a la carretera de Andalucía -actual Avenida de Andalucía-.



Mapa de usos según el PGOU del año 1985 y vistas del Poblado en la década de los 70
(Imagen de autor y libro *Industria y residencia en VillaVerde*)

En la confluencia de las calles Ampuero y Sacedón se situaban los edificios de carácter público: la iglesia y el C.P. República de El Salvador, construido en el año 1960 y demolido y vuelto a construir en los años 80. A la espalda de ellos, se levantaba la zona comercial.



*El Poblado en algunos momentos de su dilatada existencia
(Foto de autor, revista Gran Madrid y ABC)*

En los años 70 residían en la colonia 3.435 habitantes, siendo la mayoría de ellos los mismos que vivían en chabolas del Poblado. La mayor parte de los hombres trabajaba en la factoría Chrysler y las mujeres, en Marconi Española. Sus inquilinos pagaban 120 pesetas mensuales, siendo amortizables a los cuarenta años de su construcción.



El Poblado en los años 70 (SEPES e Historia de VillaVerde, Ayuntamiento de Madrid)

En el extremo sur de la colonia y junto a la Avenida de Andalucía, se levantó el centro de salud, un equipamiento sanitario de carácter distrital que hoy en día permanece operativo, en un edificio de nueva construcción, pasando a denominarse Centro de Especialidades VillaVerde - Hospital 12 de Octubre.



*El equipamiento sanitario, en imágenes de los años 1961 y 2011
(50aniversariosancristobal.blogspot.com y Comunidad de Madrid)*



*El Poblado de Absorción y su entorno en imágenes de la época
(50aniversariosancristobal.blogspot.com y José Luis Isidoro)*

El arroyo de Butarque, un cauce fluvial bajo la calle Cifuentes

El arroyo de Butarque nace en Alcorcón, en la denominada Fuente de la Canaleja. Atraviesa la zona septentrional de Leganés de oeste a este y se introduce en VillaVerde en el cruce con la carretera de Toledo. Desemboca en el río Manzanares, en el término municipal de Getafe, donde recibe el nombre de arroyo de la Bulera.

De la época medieval cabe reseñar el traslado del núcleo original de VillaVerde a un lugar más alto y menos húmedo, al abrigo de las posibles crecidas del río Manzanares. Este traslado tuvo lugar entre los siglos XIII-XIV y el emplazamiento elegido -actualmente el centro antiguo de VillaVerde Alto- se situó cercano a los arroyos de Butarque y Malvecino, también denominado arroyo Horcajo. Una de las teorías existentes sobre la toponimia de VillaVerde, atribuye el nombre a la frondosidad del paraje dada su situación geográfica entre ambos arroyos. Existen numerosas referencias de la existencia de huertas en las vegas del arroyo de Butarque y del aprovechamiento que estas hacían de los recursos hídricos del arroyo mediante pozos y norias. Así pues, el arroyo de Butarque es un elemento determinante en la configuración urbana del núcleo de VillaVerde.

Una primera descripción del arroyo la podemos encontrar en el Diccionario Geográfico Estadístico Histórico de España, de Pascual Madoz (1846-1850) que, en el apartado correspondiente al término "Butarque", incluye el siguiente texto: "comprende el santuario de la Virgen del mismo título y los altos cerros de igual nombre, de cuyas vertientes se forma el arroyo llamado también Butarque, que atraviesa en dirección oeste a este la vega y huertas de Leganés y las de VillaVerde; cruza la carretera general de Andalucía, el proyectado camino de hierro de Aranjuez y desagua en el Manzanares".

Desde 1846 hasta la actualidad, VillaVerde vive una serie de transformaciones urbanísticas que repercuten directamente sobre el arroyo. Este proceso tuvo lugar a partir de un hecho que cambió el carácter rural de esta zona: la construcción de la vía férrea que enlazaba Madrid con el sur de España.

A partir de 1940 se produce el asentamiento de grandes fábricas, como los talleres industriales de Boetticher, Marconi Española, Aristrain o Barreiros, todas ellas ligadas al desarrollo de VillaVerde. Este tipo de industrias demandan una gran ocupación de suelo y crean focos independientes en el entorno del ferrocarril, provocando la desaparición del tramo de arroyo situado al oeste de la vía férrea.

La situación actual del arroyo de Butarque a su paso por VillaVerde es testimonial, y sólo en la toponimia de la zona -como la calle Arroyo Bueno, que se encuentra sobre el antiguo trazado o los nombres de los colectores principales y de la estación depuradora de Butarque-, queda un recuerdo de este pequeño arroyo que en su día atravesaba todo el territorio. La desaparición del arroyo también supone la pérdida de una parte importante del patrimonio natural y cultural del distrito dado que, a lo largo de la historia, el arroyo ha tenido un papel fundamental como elemento de interés ambiental y social ligado a VillaVerde.



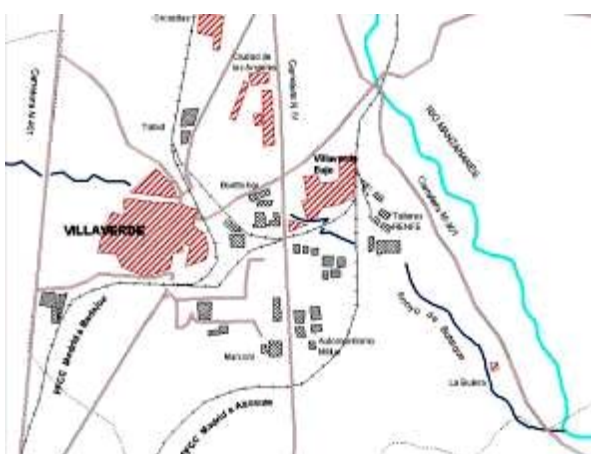
El arroyo de Butarque en el plano de Facundo Cañada López, 1902



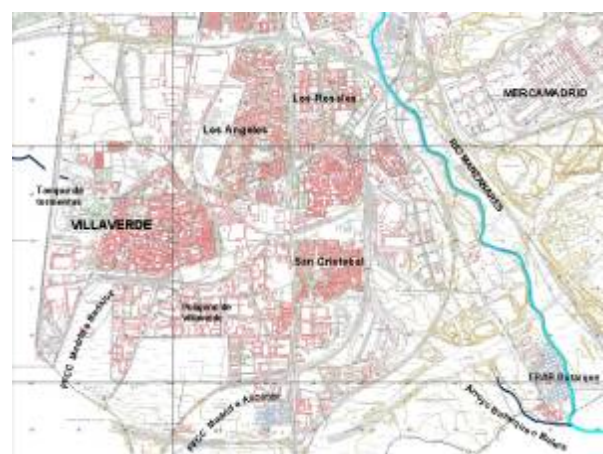
1850



1920



1975



2003

Proceso de fragmentación y desaparición del arroyo de Butarque
(Fuente: Juan Azcárate Luxán y Paloma Arroyo Waldhaus)

La remodelación del Poblado. La colonia del Cruce en la actualidad

La operación de remodelación consistió en la demolición, y nueva construcción, de las viviendas y equipamientos construidos en la década de los 50 y 60, en un largo y complejo proceso de transformación urbana llevado a cabo por la Comunidad de Madrid a través del IVIMA, organismo que tenía encomendado actuar en un total de 14 áreas degradadas.

Además de urbanizar adecuadamente el espacio urbano resultante, y equiparlo cubriendo las necesidades de la colonia, los residentes se aseguraban una vivienda con un aceptable nivel de habitabilidad.



Usos del PGOUM 1997 y un edificio en la actualidad (Ayuntamiento de Madrid y foto de autor)

En el año 2008 se dieron por acabadas las obras de recuperación del parque del Cruce, estando aún pendiente, según el PGOU de Madrid, la construcción de dos equipamientos básicos al norte del Centro de Especialidades.

Debido a su cercanía a la "Catedral de las Nuevas Tecnologías", la colonia está sufriendo una nueva remodelación que afecta a su límite sur, la calle Cifuentes, próxima a convertirse en una vía con más espacio para el peatón, renovados pavimentos en calzadas y aceras y tres áreas estanciales ajardinadas, estando prevista la construcción de un carril ciclista en la margen derecha del vial.



La Catedral de las Nuevas Tecnologías y reforma de la calle Cifuentes
(Foto de autor y Ayuntamiento de Madrid)

El patrimonio verde de la colonia. El parque del Cruce

Con una superficie de 16.000 m², el parque del Cruce es un jardín que discurre a lo largo de un paseo que cruza el mismo de norte a sur y alrededor del cual se generan diferentes superficies arbustivas y de rocalla, bajo la protección de pinos, castaños de Indias y almeceas. El jardín se ensancha hacia el oeste manteniendo la estructura de terrizos y zonas arbustivas que albergan zonas estanciales e infantiles con juegos y areneros, gimnasia para mayores, pistas de petanca y de patinaje, así como un área para animales domésticos.

Con la reforma del parque se instaló una nueva fuente y se reparó la de piedra ornamental existente, se colocaron bancos de madera y mesas de ajedrez, papeleras y soportes para bicicletas, ASFALTÁNDOSE los caminos que lo atraviesan.

Tras el último inventario llevado a cabo por el Ayuntamiento de Madrid, en el parque se han contabilizado 203 árboles de diferentes especies, destacando los mencionados pinos, castaños, almeceas y olmos siberianos. También destacan las composiciones florales y de rocalla situadas en la puerta norte del jardín, conocida como Puerta de la Alcarria. La parte ajardinada dispone de macizos arbustivos, plantas de flor, plantas decorativas y setos.

Junto a los criterios estéticos, y con el objetivo de integrarlo en el barrio, en el parque priman aspectos funcionales, motivo por el que se suprimió el vallado exterior.

Además del arbolado existente en el parque, en la parte residencial se conserva buena parte del arbolado de alineación del antiguo Poblado. Entre las especies más destacadas, se encuentra el pino carrasco (*Pinus halepensis*) y el olmo siberiano (*Ulmus pumila*) que datan, al igual que los árboles más añejos del parque, de finales de los años 50 y principios de los 60.



Inauguración del parque "El Cruce de VillaVerde" (Comunidad de Madrid)



Esquema de usos e imágenes del parque (Ayuntamiento de Madrid y fotos de autor)



El patrimonio histórico de la colonia.

La Fuente de la Piña.

Dentro del apartado de patrimonio histórico, podemos destacar dos figuras que forman parte de la ornamentación del parque y de la memoria colectiva de los vecinos.

La primera de ellas, la **Fuente de la Piña**, data del año 1800 y podría pertenecer, al igual que la **Puerta de la Alcarria**, a los jardines de una finca o villa próxima al antiguo pueblo de VillaVerde.

La descripción que hace de ella el Ayuntamiento es la siguiente:

"Elegante fuente de vaso circular con un motivo central compuesto por una piña sobre un lecho de hojas. Éste se apoya en un pedestal que a su vez descansa sobre soporte cúbico, siendo su material de construcción la caliza blanca".



Fuente de la Piña (Ayuntamiento de Madrid)

El patrimonio histórico de la colonia.

La Puerta de la Alcarria.

Respecto a la **Puerta de la Alcarria**, está datada en el año 1850 y, al igual que la **Fuente de la Piña**, podría pertenecer a los jardines de una finca o villa próxima al antiguo pueblo de VillaVerde, siendo restaurada por la Sección de Conservación de Monumentos según proyecto del año 2003.

La descripción que hace de ella el Ayuntamiento es la siguiente:

"Parte central de una verja de hierro que debía de pertenecer al cerramiento completo de una finca. Actualmente, sólo se conservan siete de sus tramos, tres a cada lado de una portada central, dispuestos de forma cóncava excepto los dos extremos que se cierran en ángulo. El cerramiento está compuesto por un basamento y ocho pilares de sujeción, de material pétreo, entre los que se sitúan las rejas de fundición. Es un conjunto muy sobrio con algunos adornos circulares en el remate de los pilares y la base de las verjas. Se trata una llamativa pieza, muy singular en relación con el entorno de construcciones modernas, que actualmente funciona como acceso monumental al parque".



Puerta de la Alcarria (Ayuntamiento de Madrid)

A vista de pájaro. De poblado a colonia.



1946



1956



1961



1975



1991



1999

La evolución del sector entre los años 1946 y 1999 (Nomecalles)



2001



2004



2006



2007



2008



2010

La evolución del sector entre los años 2001 y 2010 (Nomenclajes)



Vista panorámica de la colonia del Cruce de VillaVerde (Foto: Comunidad de Madrid)

Mis recuerdos del Cruce de Villa Verde, por Rafael Jiménez.

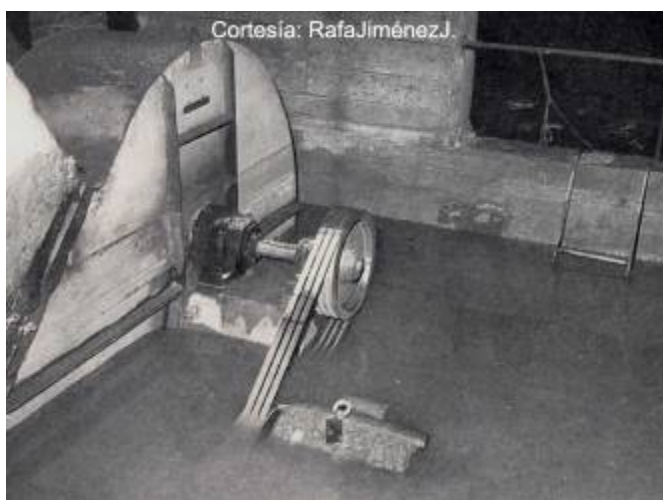
"El Cruce" es un lugar por el que yo pasaba muy a menudo desde mediados de los años 50. Entonces estudiaba en el colegio que estaba dentro de la empresa Boetticher. Después, ya a principios de los 60, con doce años, a repartir telegramas y avisos de conferencia. Y a partir de los catorce para ir y volver a mi trabajo en Boetticher durante once años más.

Siempre asocio la colonia del Cruce al arroyo de Butarque. Cuando era chavalín me bañaba en sus escasas aguas, antes de que las industrias las contaminaran. Después, cuando iba al colegio, muchos días llegaba tarde debido a que me entretenía cogiendo renacuajos en algunas partes de su recorrido, poco antes de llegar éste a la carretera de Andalucía.



El arroyo Butarque a su paso por la colonia del Cruce (Foto de autor y revista Gran Madrid)

Y ya, trabajando en la empresa en el año 1969, viví una inundación que dejó a Fundiciones Iglesias y a Boetticher casi una semana parada. Fue el 27 de Abril de 1969, domingo. Por la mañana hizo sol, pero después de comer descargó una tromba de agua de tal magnitud que hizo que el arroyo -enterrado bajo la actual calle Cifuentes- se atascara por todos lados. El nivel del agua comenzó a subir y ya alcanzaba las plantas bajas de las viviendas del Cruce. Por suerte para ellos, y debido a la presión de las aguas, la tapia que rodea la factoría se rompió y comenzó a verter al taller mecánico, a la fundición, a los paseos... La planta baja de las viviendas de los guardas estuvieron a punto de inundarse, pero llegaron los bomberos para abrir algunos agujeros y la cosa mejoró. El lunes, cuando llegamos los trabajadores, todo era agua y barro. Los de mantenimiento trabajaron de lo lindo durante más de una semana para dejar a punto todo lo que se pudo. Que no fue todo.



Inundación en la factoría Boetticher (Foto: Rafael Jiménez)

Por aquellas fechas se celebraban en El Cruce unas fiestas. Fue en el jardín cercano al ambulatorio. Actuó el grupo musical "Los Esclavos", que eran de VillaVerde Alto. Tenían un repertorio muy variado y gustó a todo el mundo que por allí se acercó. Este grupo fue muy famoso en el barrio. Actuó en las salas de bailes Orúe, Zahira, Miguel Ángel de Sancriis, etc.



Los Esclavos, grupo musical de VillaVerde Alto (Foto: Rufo - Rafael Jiménez)

Acompaño otra foto del año 1974 en la que se puede ver el arroyo de Butarque. A la izquierda las casas del Cruce, al fondo la carretera de Andalucía y a la derecha, la verja de Boetticher. Un poco antes estaba la tapia que reventó con la inundación y salvó las viviendas del poblado.

El poco agua que llevaba se estancaba, produciendo focos de infección, un mal olor insoportable y cuando llovía se desbordaba. No debía ser nada fácil vivir allí.



Deplorable aspecto del arroyo Butarque a su paso por la Boetticher (Foto: Rafael Jiménez)

Otro hecho destacable fue la manifestación de Noviembre de 1972 para pedir un paso subterráneo. Atravesar la carretera desde El Cruce a VillaVerde Bajo y viceversa era una odisea. El día anterior un camión había matado a tres personas que estaban esperando el semáforo para cruzar al otro lado y había accidentes a menudo. Los vecinos, hartos de esperar soluciones, decidieron pasar a la acción y cortaron la carretera. Se llegaron a juntar más de cinco mil personas que detuvieron el tráfico durante más de dos horas. Al final los "grises" tuvieron que utilizar las porras. Pero al año siguiente suprimieron el semáforo y nos pusieron el paso elevado que veis en la foto. Todo el mundo pasaba por arriba, aunque alguno lo hacía cruzando la carretera, sin semáforo. Siempre hay algún loco por ahí.



La carretera de Andalucía a la altura del Cruce de VillaVerde (Foto: Rafael Jiménez)

Intento de manifestación de los vecinos de Villaverde

Solicitan medidas urgentes para solucionar el problema del cruce de la carretera de Andalucía

Varios millares de personas, vecinos de las barriadas de Villaverde Alto y Bajo, intentaron volver a manifestarse durante la mañana de ayer, exactamente en el mismo lugar en que hace unos días un camión con remolque arrolló a cinco personas, tres de las cuales, entre ellas dos niños, murieron en el acto. El conductor del camión, con matrícula francesa, no pudo controlar el pesado vehículo cuando patinó al ir a detenerse ante un paso de peatones con semáforo en el cruce de la carretera de Andalucía con Villaverde.

Los vecinos de Villaverde, que ya se manifestaron el sábado en demanda de que se adopten soluciones urgentes para evitar nuevos accidentes en este "punto negro", en el que se han producido ya otros catorce sucesos, volvieron a insistir ayer en sus peticiones para que, además de alargarse la duración en verde del semáforo para los peatones, se construyan entre tanto los necesarios pasos subterráneos o elevados que impidan accidentes como el de hace unos días.

Fuerzas de la Guardia Civil y de la Policía Armada impidieron que los manifestantes cortaran la circulación por la carretera y disolvieron a los vecinos que, incluso en familias enteras, habían acudido al peligroso cruce.

Hubo muchas más cosas, más detalles, más vidas vividas... pero en esta batalla contra el tiempo y el olvido, a este CRONISTA del pasado de Villa Verde se le quedaron grabadas estas que hoy hemos recordado.

Bibliografía y agradecimientos.

- Revista Gran Madrid. 1951 y 1954
- Revista Hogar y Arquitectura. 1956
- Revista Madrid, VillaVerde Alto. Isabel del Río Lafuente. 1979
- Industria y residencia en VillaVerde. Isabel del Río Lafuente. 1984
- Historia de VillaVerde. Flora López Marsá y Alicia Diez de Baldeón. 1986
- VillaVerde. Historia del distrito. María Jesús Adán Pozas. 2005
- El arroyo Butarque: Historia de una desaparición. Juan Azcárate Luxán y Paloma Arroyo Waldhaus. Ayuntamiento de Madrid. Área de Gobierno de Medio Ambiente y Servicios a la Ciudad. 2006
- Las edades de SEPES. 50 años haciendo ciudad. 2011
- Google Earth.
- Nomecalles.
- Hemeroteca ABC.
- Ciudades para un futuro más sostenible.
- Madripedia.
- Comunidad de Madrid.
- Ayuntamiento de Madrid.
- José Luis Isidoro, Rafael Jiménez y José Luis Esteban.

Síguenos en www.espinillo.org y

facebook



El Poblado de Absorción de VillaVerde (Colonia del Cruce), por Cronistas VillaVerde, se encuentra bajo una Licencia [Creative Commons Reconocimiento-NoComercial 3.0 España](https://creativecommons.org/licenses/by-nc/3.0/es/)