

(1)

ACTA
ERUDITORUM

publicata Lipsiæ,

Calendis Januarii, Anno MDCCLXXXII.

MUSÆUM REGALIS SOCIETATIS.

*Or, a Catalogue & Description, of the Natural
and Artifici al Rarities, belonging to the Royal Society &c. by
Nehemias Grew Med. D. &c. vhereunto is subjoyned
the comparative Anatomy of Stomachs and Guts ;
by the same Author &c.*

London 1681.

Catalogus & Descriptio rariorum rerum Na-
turalium & Artificialium , quæ pertinent ad Societa-
tem Regalem: per *Nehemiam Grew*, Med. D. cui subjun-
gitur *Anatome Comparata Ventriculorum & In-
testinorum* ; per eundem Autorem &c.

Londini 1681. fol.

UTi felici hactenus progressu per plures annos studia sua, pro Naturalis scientiæ ac Medicinæ, hinc & aliarum artium majori complemento, continuavit Illustris Societas Regia Anglicana, ita interea temporis insignem supellectilem plurium rerum, tam naturalium quam artificialium collegit, & in Musæum suum ceu Gazophylacium recondidit, primo hujus fundatore existente *Daniele Colwall*, Armigero. Ut vero recondita curiosa pluribus innotescerent, exactam eorum descriptionem instituit *Nehemias Grew*, Med. D. & dictæ Societatis olim, post defunctum *Oldenburgium*, Secretarius. Præmisit vero Naturalia, quibus subjunxit Artificialia, observando in istis quidem trium naturæ regnorum ordinem. In descriptione ipsa ita se gessit, ut incognita, vel alias non delineata, exacte

A

de-

describat, recensita jam ab aliis, suis ubique scriptoribus debita allegatione tribuat, vitiose ab aliis tradita studiose corrigat & emendet: jungendo simul subjectorum magis curiosorum figuras convenienter æri incisas. Nec historicae saltem enarrationi inhæsit, sed subinde succinctas etiam ac elegantes speculationes, ut & curiosas observationes inseruit, Lectori non minus jucundas quam utiles. Ex ingenti hoc Cornu Copiæ, saltem pauca quædam excerpere placuit.

Ex ANIMALI REGNO se offert *Mumia Ægyptiaca* integra p. 2. in qua non tantum molliores partes conditura balsamica undique penetravit, sed etiam ipsa ossa ita infecit, ut penitus nigra reddita, adusta quasi videantur. Unde probabiliter colligit autor, quod Ægyptii balsamanda corpora coxerint in Caldario, in certa quadam balsami liquidi specie, donec aqueæ partes corporis exhalaverint, oleosa vero & gummosa balsami substantia penitus se insinuaverit. Qua occasione simul parilem condiendi corpora rationem, per coctionem aut macerationem eorum in oleo v.g. juglandis nucis, pro usu speciatim anatomico proponit. *Integrum* porro *systema Arteriarum, Venarum & Nervorum*, artuum pariter ac viscerum, ex corpore humano, Patavii, sub anatome, extractum, & in Tabula exacte explicatum, p. 4. *Ignavus seu Pigritia*, p. 11. *Tamandua* major, p. 14. Cranium *Hippopotami* seu potius *Bupotami*, in Scriptura Sacra dicti Behemoth, ab aliorum erroneis descriptionibus vindicatum p. 14. *Echinus Brasiliensis* seu *Tatu* aut *Armadillo* p. 7, it. *Tatu* porcinus & *Tatu* Mustellinus, nullibi descripti, p. 18. & 19. *Siurus volans*, p. 20. idem apparenter animal, quod sub nomine felis volantis designat Scalliger. *Cutis integra Rhinocerotis junioris* p. 29. *Crocodilus*, in sacris dictus Leviathan, p. 41. ejusque *skeleton*, p. 42. exacte descriptum, ubi simul motus maxillæ superioris, tam hujus, quam aliorum quorumvis animalium, ceu fictitius redarguitur, p. 45. *Caput Hungum*, seu *Rhinocerotis avis*, h. e. Corvi cornuti, p. 58. it. *Corvi Coronati*, p. 59. *Caput Toucan* seu *Pica Brasiliensis* p. 60. *Aviculæ Guanumbi*, p. 62. *Caput Cicoræ Indicæ*, nullibi descriptæ, p. 64. *Penquin* seu *Anser Magellanicus* Clusii, p. 72. *Costa Tritonis*, p. 81. *Caput Xiphie inferioris*, p. 87, nondum descriptæ. *Monoceros marinus minor*, nusquam alias, sed hic accurate descriptus, p. 104. *Remora piscis*, ejusque descriptio clarior, cum consideratione traditionis, de potentia ejus sistendi motum navium

navium, p. 106. *Hirundo marina* Salviani p. 116. *Stella marina*, levior, arborescens, coronalis, haecenus non descripta p. 122. 123. Quibus accedunt *Conchylorum 600 differentia*, eodem in Museo asservata, p. 124. quæ inter, *Cochlea dactylata*, nondum descripta p. 135. it. *Cochlea turbine antico*, p. 136. it. *Spondylus echinatus & corallinus*, nondum descripti. p. 145. quorum omnium differentias, in Tabulas ordinate dispositas, pro varietatis faciliiori apprehensione, sedulus autor subjunxit, p. 150. Sequuntur hæc, alia inter, *Musca seu potius Locusta species*, *Cucujus Peruvianus*, capite noctu lucente, penitus differens ab eo, quem describit *Mousetus*, adeoque ab alio haud delineatus. p. 158. it. ex scarabeorum genere, *Carabus India Orientalis* maximus, it. crafus, it. longus, a nemine adhuc expositi. p. 165. 166.

Animale regnum excipit VEGETABILE: in quo imprimis se offert *Ramus arboris foetida* p. 180. ita dicta, quod fortissimum excrementorum humanorum foetorem spiret, etiamsi aliquot annos jam asservata sit; ast dum comburitur, nullum odorem spargit. Hinc fructus, quos India utraque fert, plures; in specie *fructus Palmae Cocciferae*, die Coccus Nuss, exacte descriptus, p. 197. cum explicatione multiplicis usus arboris cocciferae, ejusque partium. *Nuci dactylus* nullibi descriptus, p. 204. *Nux Caca*, p. 204. cum ratione parandi ex granis ejus, seu potius nucleis, Chacavlatam: quodque ex amygdal. dulc. saccharo ac speciebus aromaticis potus æque gratus, ac optima chacavolata parari queat. *The Butter-Nut* ex nova Anglia, nuspiam descripta, p. 205. *Avellana purgatrix Mexicana*, exacte explicata, p. 206. una cum observatione virtutis ejus laxativæ, simpliciter in tenui membrana, interius, intra quasi nucleum, complicata residentis. p. 207. *Nux Metella*, & genuina *Nux Vomica*, communiter ex nominum transpositione confusæ. p. 210. *Conus Cedri Magnæ* ex Libano. p. 212. *Maizum, seu frumentum Indicum*, p. 222. ubi autor simul varios præparandi istud modos, pro usu tam alimentoso quam medicamentofo recenset. *Papyrus seu potius Cyperus Nilotica*, p. 226. cujus medulla (cum aliorum vegetabilium vel cortex vel folia usui scriptorio inservierint) in pastam contusa, hinc in tenuia folia expansa, & hæc denuo apte composita, papyrus scriptorium olim subministravit. *Radix Ninsin*, Chinensium quasi panacea: p. 227. cujus planta penitus hæcenus fuit incognita, pictura tamen ejus par-

riter in Musæo hoc asservatur, p. 376, & ab autore delineatur, quod caulem exhibeat, triticei graminis crassitie, pedis unius altitudinis, cum foliis similibus istis leucioii lutei seu cheiri: flores dum adhuc complicati, rubescant, aperti vero conspiciantur albi, trini semper juncti, ex 6 foliolis compositi, formati fere instar moly flor. orbiculato Bauhini, non tamen adeo magni. *Rad. Ari Ægyptiaci*, p. 228. circa quam observat Autor, radicem ejus annuatim regenerari novam, pro plantæ perennitate, ex ipso ejus caule, id quod pariter in aliis plurimis plantis obtineat, minus licet a Botanographis observatum: modum regenerationis vide c. I. Sequuntur *frutices marini* plures, tam lignei, quam corneo lignei, p. 244. & sq. cum consideratione, quomodo nutriantur, ab ambiente fluido, per radices non ramolas, sed membranæ instar, super solidum quoddam corpus expansas, ob id molliusculas, & quasi spongiosas, præsertim recenter collectæ si fuerint.

Ad Regnum Minerale quæ spectant, nec non Artificialia, Februarii: *appendicem vero, Martii Calenda proxima, volente Deo, sistent.*

SACRUM ANTIOCHENUM CONCILIIUM pro Arianorum Conciliabulo passim habitum, nunc vero primum ex omni Antiquitate auctoritati suæ restitutum,

opera ac studio

D. EMANUELIS a SCHELSTRATEN
S. S. Th. D. Eccl. Antverpiensis Canonici
& Cantoris.

Opus, in quo nomina Episcoporum cum Actis Synodicis ex editis & Mss. Codicibus eruuntur, tota Synodi anno 341 in Orientalis Metropoli habite historia contra recentiorum opinionem illustratur, quin etiam occasione 25 Canonum ibidem constitutorum exponuntur prisca Episcoporum jura cum Metropolitum Orbis notitia, antiqui Christianorum ritus cum Orientalis Ecclesie disciplina præcipua demum fidei Catholicæ mysteria, & inter illa Confessio auricularis a Christo ad

sto ad hac usque tempora per Orientis universi, Ægypti, Africa, Italia & Angliæ regiones posteritati tradita. Ad-
ditur pro coronide de schismatico Eusebianorum conven-
ticulo Antiochia post veram ibi Synodum celebrato Dissertatio
historica. Antverpiæ A. 1681, in 4to.

Intentio Autoris generalis fuit, imitari in Antiquitate Ecclesiastica
perferenda Baronium, Antonium Augustinum, Perronium, Bellar-
minum aliosque, *præfationis p. 1. & 2.* quo studio ediderat jam A. 1678.
*Antiquitatem illustratam circa Concilia Generalia & Provincialia,
Decreta & Gesta Pontificum, & præcipua totius Historiæ Ecclesiasticæ
capita*; Anno vero 1679, *Ecclesiam Africanam sub Primate Cartha-
ginensi.*

Specialis; Antiocheni, de quo scribit, Concilii confirmationem
impetrare a Pontifice; in quo fatetur, se sequi Ferdinandum Mendo-
zam, qui industria sua ad confirmandum Illiberitanum Concilium
contulerit multum; *sub initium primæ Epistolæ ad Innocentium XI.*
quam hunc in finem exaravit totique tractationi præmisit. *Confer alte-
ram ad eundem sub finem Operis, p. 699.*

Specialissima; depromere hinc præter historica, nonnulla etiam
dogmatica, quæ *partim* faciant ad ritus Missæ probandos, *præfat. num.
6.* tametsi *ibid. a Patribus Antiochenis non exponi, in quibusnam confi-
stat hoc sacrosanctum mysterium, non diffiteatur*; *partim*, quæ confes-
sionem Sacramentalem concernant, *num. 7.*

Tractatio ipsa absolvitur dissertationibus quinque. Quarum *Pri-
ma* agit de causa Athanasii & occasione ac autoritate Antiocheni Con-
cilii. *Secunda* de Episcopis, in hoc Concilio præsentibus. *Tertia* de iis,
quæ ad fidem spectant & in hoc Concilio decreta sunt. *Quarta* de Ca-
nonibus hujus Concilii 25 agit. *Quinta* continet Appendicem de Actis
post Synodum Antiochenam, deque Eusebianorum Conventiculo.

Nervus totius hujus tractationis per elegantem ἀνακρίσις
λαίωσις continetur in epistola altera ad Pontificem p. 699. & 700. Verbo:
Inter Antecedentia *Epistolam a solis Eusebianis ante Synodum de fide
conscriptam, & formulam ab eisdem aliquot mensibus post Encenia con-
fectam, cum occasione hæresis Ariana edita sint, ob prætermissam vocem,
consubstantialis suspectas habet*; & inter consequentia, *statuta & de-
creta*

creta a quadraginta Arii complicibus post Synodum edita, imprimis Athanasii damnationem, posthumo Eusebianorum Conventicu o adscribendam plane detestatur; Canones v. XXV a nonaginta Patribus in ipso Concilio formatos probat & commendat.

EUSRATHII JOHANNIDIS ZIALOWSKI RUTHENI
Brevis Delineatio

ECCLESIAE ORIENTALIS GRÆCÆ,
*nunquam antehac, nunc vero cum notis
evulgata*

a

WOLFFGANGO GUNDLINGIO,
Eccles. ad D. Laurentii apud Noribergenses Ministro.
Norimbergæ, in 8. 1681.

Opusculum hoc Autor, homo religioni Græcæ addictus, Viro Clarissimo, *Jobanni Vogelio* Rectori Scholæ Sebaldinæ, anno 1621 ante abitum suum mense Octobri reliquerat, occasione scribendi accepta a *Georgio Mauritio* Professore Altdorffino, cujus hospitio *Eustratius* Altdorffii degens usus fuerat. Hoc inter foceri sui, modo laudati Vogelii scripta reperiens *Wolfgangus Gundlingus* publica luce dignum esse vel eo nomine censuit, quod pauca admodum de statu Ecclesiæ modernæ Græcæ ad nos pervenere: suspecta vero multa, præsertim quæ a Latinis communicantur. Idem quæ brevissime in hac delineatione continentur, notis eruditis illustravit, hac methodo servata, ut (1) in quibus *Eustratius* cum aliis, qui de Religione hodiernæ Græcanicæ Ecclesiæ scripserunt, conveniat, in quibus discrepet: (2) ubi Græci cum Latinis pugnent, ubi idem sentiant & loquantur: & (3) ubi eorum, quorum in hac delineatione fit mentio, vestigia in Ecclesia antiqua reperiantur, diligenti studio annotaret.

Inter alia observatione digna *Gundlingius* ap. 69. ad p. 83. *sex* recitat *formulas Symboli*, quod perhibetur esse *Athanasii*. *Prima* est, quam *Gilbertus Genebrardus* adeptus est ex MS. *Lazari Baiffii* a *Diony-*

Dionysio Episcopo Zienensi & Firmiensi Anno 153 oblato. *Secunda* est, quam olim evulgavit Basileæ Nicolaus Bryling, deinde in Gallia Henr. Stephanus Anno 1565. Quæ duæ formulæ septem in locis invicem dissident. *Tertia* est Philippi Labbei & Gabrielis Cossartii XL vicibus varians. *Quarta* est Ecclesiæ Constantinopolitanæ juxta Genebrardum, de qua mirum discrepante a præcedentibus, etiam quoad integras voces & constructiones, non immerito quis dubitare posset, annon sit supposititia, aut minimum corrupta, cum viderit §. 15. addi verba *ἀπὸ τοῦ ἁγίου ἐκπορεύσασθαι* (*ἐκπορεύόμενον*): siquidem constet, Græcos hæc verba in Symbolo Athanasiano non legere. *Quinta* hujus Symboli editio est, prout habetur Tom. II. Opp. S. Athanasii edit. Commel. p. 38. ubi notandum, in Versione quidem Latina hujus exemplaris legi: Spiritus S. a Patre & Filio non factus, nec creatus, nec genitus, sed procedens: In Græco vero verba *ἀπὸ τοῦ ἁγίου* non apparere. *Sexta* est, quam Labbeus ex Usserio, Usserius ex Patricii Junii apographo Anno 1647 publici juris fecit. Ex diversis his Symboli Athanasiani formulis, quæ sit ipsius Athanasii, difficile erit divinare. Omnes has unius esse Autoris, tot insignes mutationes non concedunt. *Voces ἀπὸ τοῦ ἁγίου ἐκπορεύσασθαι* Symbolo huic a Latinis *intertextas esse*, inde probabile fit, tum quod sic etiam fecerint Symbolo Nicæano, ut prolixè ostendit Autor a p. 54, ad p. 68, tum quod usque ad Seculum XIV nemo contra Græcos Symbolum Athanasianum produxerit, cum tamen controversia de Spiritus S. processione jam quingentos annos durasset.

LE PRUDENT VOYAGEUR

par le Chevalier Louis du May, a Geneve. 12.

Peregrinator prudens, autore Ludovico
Majo, Equite. 1681.

Quid observandum sit isti, qui potiores orbis partes peragrarè propositum habet, insigni exemplo ac veluti specimine in hoc libro ostendit Autor, dum apud omnes gentes quid obtineat, exacte refert. Asiæ enim, Africæ & Americæ, sed cum primis Europæ statum exponit, illustresque familias & earum ortum,
genea-

genealogias, ac fata: Rerumpublicarum conditiones, provinciarum & regionum situs, fertilitatem, robur, magistratus, quidve cuius earum conducat aut noceat, omnem denique civilem scientiam recenset.

Univerſum opus in tres diſtinxit partes, quarum *prima* veluti generalis, partium univerſi orbis ſitum & conditionem exponit, inque finibus deſignandis occupata eſt, initio ab America, Aſia, & Africa facto: quas tamen tres orbis partes levi brachio attingit, & tribus Diſcurſibus earum hiftoriam abſolvit: inde ad Europæ, quam potiffimum exhibere ſibi propoſuit, provincias, regna & principatus, Reſque publicas progreſſus, Græciæ primum ac Thraciæ, Turcarumque gentis, inde Moſcoviæ, Poloniæ, Sueciæ, Daniæ, Britanniæ, & cum primis Galliæ, Hiſpaniæ, Luſitaniæ, Italiæ: in eaque Regni Neapolitani, Status Mediolanenſis, Papæ, Venetorum, Ducis Sabaudia, Magni Ducis Heſtruriæ, Ducis Mantuæ, Modenæ, Parmæ & Urbini: Rerumpublicarum, Genuæ, Luccæ, minorumque Italiæ Principum: tandem Hungariæ præſentem ſtatum exponit.

*Alter*a Germaniæ potiffimum ſtatum & regiminis formam exhibet, Imperiique circulos & originem ac progreſſum illuſtrium in ea familiarum, Imperatoris, Electorum ac Principum; liberorumque Statuum rationem tradit. Duſto igitur ab Imperatore initio ejuſque excelsa gente, qua ratione illi innexæ & divulſæ iterum ſint illuſtres aliquot Domus, enarrat. Inde Burgundici circuli, iſtiſque illigatarum Belgii provinciarum, ab Imperio hodie avulſarum, Principis Arauſionenſis, aliarumque illuſtrium Belgii familiarum: circuli item Rhenani, domusque Lotharingicæ & Haſſiacæ hodiernum ſtatum exponit. Inde Electoralem dignitatem, & quæ iſthac gaudent, illuſtres Familias recenset: & poſteaquam tres Eccleſiaſticos Electoratus, Moguntinum, Colonienſem & Trevirenſem leviter attigiffet, ſecularibus eorumque Domibus preſſius inhæret, Palatinæ cum primis genealogiam exhibens. Ad Franconicum dein circulum progreſſus, quæ ad iſtum pertinent illuſtres Domus & liberæ Imperii civitates enumerat: eadem ratione Bavarici, Suevici (in quo prolixior eſt, dum Sereniſſimorum Wurtembergiæ Principum genealogiam recenset & eorum provinciam deſcribit) Weſtphalici, ſuperioris & inferioris Saxoniæ Circulorum hiftoriam pertexens, & hæc partem tractatione de
Vica-

Vicariatu Imperii , & regiarum Imperii Romani inde usque a Carolo Magno urbium ratione claudens.

Tertia pars tota circa Hispaniam occupata est , cujus tractationem historicam & politicam exequitur , ac cum primis veras rationes indagat, quibus regnum istud superiori seculo eam in magnitudinem ac potentiam evectum sit , ut omnibus aliis populis formidinem incusserit, eosque ad infringendas has vires concitarit : hodie contra hæ adeo attrita sint , ut pleraque gentes contrariis studiis nitantur , ne alienæ potentia profus succumbat. In cujus rei dum inquirat causas, varia , quæ ad statum istius regni pertinent, profert in medium, Regesque , qui olim id tenuerunt , & quibus hodie illud paret , potentiam item atque alia , quæ huc spectant, exponit : majorique cura isthoc regnum , quam reliquos Orbis terrarum Status describit.

TRAITE' DU DROIT DE CHASSE

a Paris, 12.

Tractatus de jure venandi. Parisiis 1631.

AUtor hujus libelli *F. de Launay* Professor Juris Gallicani , ut specimen artis ederet , quam facere novo exemplo a Rege jussus est, hanc juris Gallicani partem , quæ circa feras occupatur , explicandam sibi sumsit. Ergo quid olim legibus Salicis , & ab ipsis Merovingorum temporibus usque hac de re sancitum sit , quodque jam tum capitale crimen admiserit , qui hoc majestatis jus involarit , docet : ejus æquitatem ostendit : qua ratione Rex istud subditis communicarit , & utrum vi jurisdictionis competat , tradit ; ad singularia vero juris hujus capita neuntquam descendit, ut ex eo, quid hodie apud Gallos obtineat , cognoscere possimus.

PHOCÆNA,

*Or the Anatomy of a Porpoise, dissected at
Gresham Colledge,*

i. e.

Anatome Phocænæ, dissectæ in Collegio Greshamensi.

Londini in 4. 1680.

B

Anet-

ANtequam autor libri *Edwardus Tyson* hujus Aquatilis, quod alias *Tursionem*, germ. *Meerschwein* / vocant, descriptionem anatomicam aggreditur; Anatomicam in genere, hinc comparativam, commendat, simulque qua methodo naturalis animalium historia erui & formari debeat, docet. Inde Dissectionem Phocænae, methodo commendatæ conformem exhibet, animalis, quod facietenus & forma externa pisci per pleraque simile est, (nisi pinnas anteriores excipias, quæ integumentis externis detractis, brachia humana satis accurate representant) quoad partium vero internarum structuram quadrupes potius dicendum foret, imo, secus ac reliqui pisces, sanguine fervente gaudet. Mox enim sub cute per universum corpus, simili modo, ac in porco (unde Germanica nomenclatura ipsi contigit) expansam observavit pinguedinem, Panniculum Carnosum crassius, Musculos valde sanguineos, ac Omentum notabile, utut hujus contrarium *Bartholinus cent. 2. hist. 25. & J. D. Major, anno III. Miscell. Acad. Nat. Cur. observ. 20. p. 25. & apud Blasium in anat. animal. part. 3. c. 16. p. 286. sqq.* asseruerint. Huic 10 aut 12 circiter Glandulas intertextas Lienis officio fungi, contra eundem *Majorem* docet. Ventriculum triplicem, Intestina Cæco & Colo destituta, Mesenterium cum Pancreate Afellii, hincque ad Receptaculum lumbare derivata Lactea Vasa testatur. Epar sine Folliculo Fellis, ut in homine, integrum, minime juxta *Ray in Transact. Philos. Angl. No. 76.* in lobos divisum, ac Renes ex plurimis Glandulis, communi cuidam tunicæ inclusis, coagmentatos ait. Glandulis vero renalibus, Vesica urinaria, Vasis umbilicalibus, Organis genitalibus, & quidem dissectum subjectum foemineis, Diaphragmate reliquisque Thoracis membris quadrupes quam exactissime pariter imitari docet: nisi quod in eodem pectore corpus, glanduloso simile Vasisque sanguiferis intertextum, lateribus Spinæ adhærescat, quale quid in nullo alio animalium genere deprehendatur, quod totum etiam Medullæ Spinalis tractum operiat; cujus tamen partis usum sibi satis obscurum fatetur. Ratione dentium, quorum 96 numerat, *Jonstonum* erroris accusat, dum in *Hist. natural. pisc.* illos obtusos & molaribus similes asserit, qui tamen acuti magis sint: ac quoad Ossis Hyoidis conformationem itidem *Majorem* stringit. Cum aliis piscibus cetaceis commune in hoc vidit spiraculum aut fistulam, loco narium ipsi in inspiratione inservientem, simul tamen

viam

viam quòque concedentem pro aqua, quæ uberius cum præda assumpta est, nec deglutienda tamen, denuo expellenda. Porro quamvis *Rondeletius* omnibus piscium generibus Palpebras denegarit, illis tamen Phocæna non caret, in quarum superiore Ductus Lachrymales Stenonis cum glandula ejus innominata observavit noster Anatomicus, ut & in oculis præter Musculos sex humanos, septimum seu suspensorium brutis proprium. Cerebrum hujus, aliorum piscium atque quadrupedum cerebra mole longe superare, destitui tamen Nervis Olfactoriis & Processibus Mammillaribus, (licet *Rondeletius* olfactum Delphinis concedat) perhibet. Contra, licet *Ray* in hoc nates & testes non deprehenderit, vidit tamen Noster, & Testes quidem Natibus majores. Pariter, ut ut *Aristoteles* & *Plinius* Aures, ipsaque autopsia auricularum apparatus ipsi deneget, Meatus tamen Auditorii singularem structuram internam prolixè describit. Tandem Osteologiam annectit, in qua Spinæ Vertebrae *Major* 54 tantum, *Tyson* 60, ac 13 cujuslibet lateris Costas numerat, & Ossium Pinnarum anteriorum cum brachio & manu humana analogiam evincit. Cuncta vero membra in tabulis duabus delineata addit.

GERH. BLASII AMSTELODAMEN-
sis Anatome Animalium, figuris variis illustrata, in 4to. Amstelod. 1681.

Quam *Tyson* in Phocænae Anatome animalium diversorum commendabat Anatomem comparativam, quamque non unius hominis, sed plurium ingeniorum atque manuum opus esse, ipsi lubentissime concedimus, hujus Specimen illustre, ex propriis partim, partim aliorum, & quidem Veterum æque ac Neotericorum observatis, cum figuris pluribus, edidit *Blasius*, cujus famam alias diversa scripta Medica atque Anatomica notissimam reddiderunt.

Dividit hoc opus in partes 5. quarum *prima* varias illorum brutorum, quæ terrestria audiunt, species exhibet, una cum sciagraphia nutritionis animalium ex *Theodori Aldes* (alias *Matth. Sladi*) tractatulo, superioribus annis edito. *Alter*a pars plurium Volatilium dissectiones suggerit, cum ovi & pulli, hujusque generationis historia, ex *Aquaspendente*, *Harveo*, &c. congesta. *Tertia* vero Aquatiliū; *Quarta* Insectorum; ac *Quinta* Serpentis anatomem continet.

VITÆ SELECTORUM ALIQUOT VI-
rorum, qui doctrina, dignitate aut pietate inclaruere.

Londini in 4to 1681.

Guilielmus Batefius, utili sane instituto, vitas præstantium aliquot virorum, a diversis autoribus, partim orationibus, partim narratione brevi & epistolis descriptas collegit; atque illas uno volumine Londini nuper evulgavit. Quas si dignitatem virorum respicimus, in tres classes commode dispescere possumus.

Ad primam pertinent Principes ac viri nobiles. Quo spectant *Heinrici Wallie Principis* Laudatio funebris, per Franc. Neathersole Academ. Cantabr. Oratorem. p. 401. *Ulderici Daniae Regis filii* laudatio funebris per Opitium p. 432. *Frederici Heinrici Araufionensium Principis* laudatio funebris per Fridericum Spanhemium p. 493. *Johannis Pici Mirandulæ & Concordiæ Principis* vita per Johannem Franciscum filium Principem Mirandulæ p. 90. In obitum *Thomæ Bodleji* Equitis, celeberrimæ apud Oxonienses bibliothecæ fundatoris, Oratio funebris, a Johanne Halefio habita p. 416. Commentarius de rebus pace belloque gestis Domini *Fabiani Senioris Burggravii a Dona* per Gerhardum Vossium p. 446.

Ad secundam classem referimus viros Ecclesiastica dignitate conspicuos. Huc spectant *Heinrici Chichele* Archiep. Cantuariensis vita, per Arthurum Duck p. 1. *Gul. Waynfleti*, Episcopi Wintoniensis & Angliæ Cancellarii, per Gul. Buddenum p. 49. *Petri Bembi* Cardinalis vita, per Joannem Casam pag. 140. Vita *Gasp. Contareni* Cardinalis, per eundem Casam pag. 154. Vita *Hieronymi Savanarolæ*, per Joh. Picum Mirandulæ Principem p. 107. De obitu *Martini Buceri* Epistolæ duæ Johannis Checi, & Nicolai Carri p. 250. Vita *Bernardi Gilpini* per Georgium Carletonum Episcopum Cistrensem p. 282. & vita *Jacobi Ufferii* Armachani Archi-Episcopi cum catalogo operum ab eo editorum, p. 734.

Ad tertiam classem spectant viri ob rem literariam maxime celebres. Quo pertinent vita *Desiderii Erasmi* per Rhenanum descripta, cum indice lucubrationum ab ipso editarum, pag. 187. *Gvil. Budai* per Lud. Rhegium p. 215. *Christoph. Longolii*. p. 240. *Vncentii Pinelli*, per Gualdum p. 314. *Scavola Sammaritani* per Gabrielem Michaelium
Rupi-

Rupimalletum p. 379. *Jul. Casaris Scaligeri* vita & scripta, p. 404. Dan. Heinsii Epistola de morte *Josephi Scaligeri* ad IS. Causaubonum p. 417. *H. Grotii* vita & scripta, p. 420. *Petri Pitbæi* vita p. 435. Panegyricus *Jano Grutero* scriptus a Balthasare Venatore cum catalogo Scriptorum, p. 526. *Julii Casaris Lagalle* Medici & Philosophi vita per Leonem Allatium p. 575. *Gvilielmi Cambdeni* per Degorum Wheare pag. 589. vita *Antonii Walai* p. 600. *Petri Puteani* per Nicol. Rigaltium p. 660. *Dionysii Petavii* vita per Heinr. Valesium p. 678. *Jacobi Sirmondi* per Heinr. Valesium vita, cum indiculo scriptorum editorum, p. 87. *Petri Molinæi* vita pag. 697. *Heinrici Valesii* per Hadrianum Valesium pag. 729.

Inter has vitas præ cæteris lectu dignæ videntur, Hieronymi Savanarolæ, Joh. Pici Mirandulæ, P. Bembi, Desiderii Erasmi, Jul. Cæs. Scaligeri, & H. Grotii, qui nostro ævo inter eruditos principatum tenuit.

AMMIANI MARCELLINI

*rerum gestarum, qui de XXXI supersunt, libri
XVIII.*

Ope MSS. codicum emendati ab *HENRICO VALESIO*,
& auctioribus adnotationibus illustrati.

Nec non *Excerpta vetera de gestis Constantini & Regum
Italiae.* Editio posterior, in fol. Parisiis 1681.

DE *Ammiano Marcellino*, notissimo Romanarum rerum ab exortu *Nervæ* ad *Valentis Augusti* mortem Scriptore, ac post primam editionem, quæ Romæ, ubi & opus ipsum compositum olim a Marcellino fuerat, *A. Sabini* Poetæ laureati opera A. 1474 prodiit, plus tredecies typis descripto, non attinet dicere. Tantum quæ novæ hujus, nitidissimæque editionis fuerit occasio, quidque in ea diligentissimus curator *Hadrianus Valesius* præstiterit, monendum erit paucis.

Ediderat anno 1636 Parisiis Marcellinum *Henricus Valesius*, vir de literis egregie meritis, ex manuscriptorum codicum fide doctisque conjecturis, quantum fieri potuit, emendatissimum, notisque illustratum perquam eruditus. Ex quo tempore & familiaris magis reddi

hic Auctor eruditus cœpit, a cujus lectione antea quamplurimos tot in eo lacunæ ac menda absterruerant: & editio præcipue illa Valefiana, distractis brevi tempore exemplaribus, summo apud doctos omnes in pretio fuit. Quo factum, ut iterari editionem, & ex *Henrici Valefii*, qui primæ editioni quadraginta annis superfuit, eoque temporis intervallo *Marcellino* suo curatius emendando aut illustrando non potuerat non subinde admovere manum, schedis perpoliri, unum omnium votum esset ac desiderium. Itaque frater *Henrici Hadrianus Valefius*, Historiographus Regius, tum ut novis in rem literariam meritis partum jamdudum augeret decus, tum quod dandum id fratris memoriæ putaret, at inprimis Illustrissimi Colberti hortatu, novæ tandem editionis curam suscepit, ac in ea sic versatus est, ut expectationi publicæ non responderit tantum, sed supergressus etiam docti orbis vota videri possit. Nam ex Colbertino inprimis codice textum *Marcellini* sæpiuscule & emendavit ipse, & fratris veteribus posthumisque observationibus suas non minus eruditas insperfit passim, & *FridERICI* denique *Lindenbrogii* notas ex schedis ejus uberiores exhibuit.

Præmittitur Operi universo *Hadriani Valefii* præfatio, qua rationem primum instituti sui reddit, totiusque operis œconomiam exhibet: tum de Ammiani vita scribendique genere, & libris, qui perire partim, partim supersunt, erudite disserit: inde locorum quorundam *Ammiani* ex codice Colbertino emendationes, in notis ipsis ob Typographorum festinationem omissas inserit: denique *Lindenbrogii* errores nonnullos, quos in istius observationibus notaverat, perstringit. Sequitur vetus præfatio *Henrici Valefii*, eamque vita Ammiani *Marcellini* a *Claudio Chiffletio* composita. Ipsi textui notæ utriusque Valefii ita subjiciuntur, ut quæ nude expressæ sunt, veteres *Henrici Valefii*; quæ duobus asteriscis inclusæ, *Henrici Valefii* novæ ac posthumæ; quæ denique duobus uncinis inclusæ sunt, *Hadriani Valefii* esse primo conspectu intelligantur. *Ammiano* subjunguntur *Excerpta vetera Auctoris ignoti de Constantio Chlora* aliisque nonnullis Imperatoribus, nec non *ex libris Chronicorum de Odoacre & Theodorico Regibus Italiae* nonnulla; cum *Hadriani Valefii* Dissertatione de Hebdomo, & indice rerum accurato. Sub calcem operis *Frid. Lindenbrogii* notæ ad *Marcellinum* auctiores speciatim exhibentur. *Marcelli Donati* Dilucidationes in *Marcellinum*, quas tomo VI *Thesauri Critici Janus Gruterus* inseruit, indignæ

dignæ *Hadriano Valesio* visæ sunt, quas editioni suæ, quam omnibus numeris voluit absolutam, jungeret. Nec tulisset forte pretium operæ. Ast de ipsius *Gruteri* in *Marcellinum* Observationibus, quas *Corpori Scriptorum Historiæ Augustæ Anno 1611 editorum* inseruit, an non ex dignitate novæ huic editioni jungi potuissent, cogitandum aliis relinquimus. Etsi visas eas *Hadriano Valesio* non fuisse, haud obscure ex ea Præfationis parte conjicias, qua *Ammianum ope veteris codicis emendatum, sed nudum a notis & observationibus publicatum a Grutero* commemorat.

*DE VERA ANTIQUORUM HERBA
Britannica, ejusdemque efficacia contra
Stomacacem seu Scelotyrbem.*

Autore

ABRAHAMO MUNTINGIO,
Groning. Frisio, D. & Botan. Prof. Publ. Groning.
Amstelod. 4to 1681.

Industrius hic & curiosus Botanicus, cujus jam nomen, de Plantarum Cultura edito scripto, Belgico Idiomate, anno 1672, *Tit. waare Oefening der Planten*, inclaruit, præsentî hoc Tractatu *Britannicam* herbam, ceu veteribus cognitissimam, neotericis vero penitus ignotam, ex oblivionis tenebris, in lucem denuo protrahere satagit; cui *Aloedarium*, sive specierum Aloes historiam botanicam in fine adjungit. *Britannica* ergo planta Frisiis olim, & vicinis regionibus, endemico scorbuti malo graviter afflictis, optima medicina extitit, adeoque & Romanis, quorum exercitus sub primis Imperatoribus, in istis regionibus ex aquarum insalubritate dicto morbo graviter laborare cœpit, demonstrata, & explorato ejus auxilio, decantatissima tunc temporis, & postea pariter ab omnibus (ut ante ab ipso mundi exortu) scorbuto afflictis ultra 8 annorum centurias frequentissime usurpata fuit. Quum vero anno Christi 757, 80, & sequentibus, Gothi & Normanni in Frisiam irruissent, libertate gentis oppressa, extinctisque quibusvis disciplinis, oblivioni quoque planta hæc tradita fuit. Autor itaque 1. Veterum *Britannicam* veram denuo demonstrat. 2. Alias pro *Britannica* habitas plantas expun-

TAB. I.

expungit. 3 Britannicæ veræ faciem, vires & usus edocet. Primum quod attinet, postquam ex *Dioscoride* lib. 4. cap. 2. *Plinio* lib. 25. cap. 3. *Galeno* lib. 6. simpl. cap. 98. & cæteris Græcis, quin & Arabibus ostendisset, ab omnibus Lapatho, quod latinis Rumex audit, & quidem sylvestri, foliis nigrioribus & longioribus, similem Britannicam statui, universam Lapathi sive Rumicis genealogiam tradit, & 27 ejusdem differentias, adjunctis in fine singularum descriptionibus & iconibus æri incisiss, recenset, & has inter *Lapathum sylvestre longifolium, nigrum, palustre sive Hydrolapathum nigrum*, cujus figuram tabula nostra prima exhibet, veram Veterum Britannicam esse determinat. Huic male substitutas plantas alias, in specie Bistortam, Heptaphyllon, Tormentillam, Primulam veris, Betoniam, Cochleariam, Beccabungam aquaticam, Veronicam, Bugulam, Plantaginem aquaticam, & alias plures rejicit. Pressius postmodum Britannicam explicare aggreditur, & postquam occasione loci, in quo frequentius propullulat, plura de terris veneis, morinis, cespitibus & torfis exposuisset, ipsius Britannicæ descriptionem, p. III. & prolixiorem explicationem pag. 113. & seq. subjungit. Etymionem in primis explicat, ostendens nomen esse absolute Frisicum, compositum ex *Brit*, quod consolidare, firmare, *Tan*, quod dentem, & *ica sive bica*, quod ejectionem significat. Ab effectu ergo a Frisiis vocatam fuisse britannicam, herbam nimirum, solidarum partium, præsertim dentium, contabescentiam, aut ejectionem consolidantem, ceu symptomata scorbuti familiarissima. Pro quorum confirmatione plura sequuntur experimenta, quantum in cura scorbuti ejusque symptomatum, hujus herbæ beneficio autor præstiterit. Progreditur hinc ad qualitates plantæ, & ratione (sic dictarum) primarum, eam frigidam & siccam esse; ratione secundarum, adstringere, conglutinare; ratione tertiarum, nervorum malis, hinc venenis mederi, adeoque alexipharmacum esse: ratione virtutis specificæ, scorbuto efficacissime occurrere asserit. Usurpandi denique & cum aliis miscendi rationem, & multiplicem internum ac externum usum declarat. Interne speciatim decoctum ejus, tam compositum, quam principaliter simplex, ceu præ aliis efficax & probatum propinat, quod posterius, non scorbuticis saltem malis, sed præterea hæmorrhoidibus, hydropi, anginae, dysenteriae, diarrhoeæ, pleu-

TAB. I.

ad A 1622. pag. 16.

Britannica

Antiquorum vera .



pleuritidi mederi, exemplis ostendit : monendo simul , decoctum rad. britannicæ c. duplic. tormentillæ in sero lactis , cruentum mictum pecorum curare. Addit potiones quasdam britannicæ universales vulnerarias, item contra casum ac vitia dentium scorbutica, dentifricium non inelegans. Sequuntur Electuaria, item triplicia extracta, & denique spiritus abstractitii, ex planta ac seminibus concinnati. Agmen claudunt Emplastra & Unguenta, ex Britannica cum aliis pro vario usu externo composita. Ex quibus omnibus tandem concludit, Britannicam eam Frisiorum non solum, sed etiam Belgarum, jure meritissimo vocari posse Panaceam.

In Aloedario, *Aloes mucronato folio Americanae majoris*, aliarumque ejus Specierum Historiam recenset, & iconibus illustrat, occasione modo dictæ aloes, in Viridario Autoris, inusitato vereque stupendo more florecentis, nec a quopiam, præter *Tobiam Aldinum* in Horto Farnesiano, descriptæ; protrusit autem intra triennium 18 caules, floribus onustos, modo plane inaudito, quibus omnibus deperditis ipsa adhuc virescat, annum agens 42. Subjungit culturam, & ejus usum tam medicum, quam diæticum ac mechanicum, apud Americanos multiplicem. Dum porro persequitur cæteras aloes species, etiam aloen veram vulgarem, ac in specie majorem, *Asiaticam* scil. quibusdam sempervivum marinum dictam, & cujus succus universæ Europæ adeo usitatus existit, describit, idque eo exactius, quod in Viridario suo eandem aluerit, (in quo tres flores protrusit,) & quod exacta ejus historia a nemine hæctenus feliciter satis tradita. Florum præsertim rationem habet, qui colore luteo & gilvo intermixto conspicui sint, odore nullo. Denique concertum succum parandi modum annectit, quem speciatim ex *Garcia ab Horto* recenset.

RELATION NOUVELLE D'UN

Voyage de Constantinople. i. e.

Itinerarium novum Constantinopolitanum, in
12. juxta exemplar Parisiense A. 1681.

Auctor libelli hujus *Grelotus* tamen fatetur, nec primum se Orientem peragrassè, nec primum Constantinopoleos descriptionem fuisse aggressum: reliquorum tamen omnium, quos idem labor

C

exer-

exercuit, industriam in delineando quam exactissime locorum situ, & ichnographica ædificiorum publicorum designatione, visus sibi est superasse. Utique decore æri incisas esse quas exhibet tabulas, inspicienti manifestum est: respondere vero eas examusim operibus ipsis, exprimenda quæ suscepit, celebrium aliquot virorum, *Marchantii, Blondelli, Bernerii, Covelli, Galandi*, qui & ipsi per orientem peregrinationes olim fecere, testimoniis præfationi subjectis confirmat. Nec diffitendum, *S. Sophiæ* inprimis templum, Christianorum olim sacris celeberrimum, nunc Mahumedana impietate foedatum, cujus alioquin aditu Christianos omnes prohiberi constat, & lustratum fuisse a *Greloto* ipso diligenti anxioque studio, & operose descriptum. Etsi non minorem in designando hoc ipso templo industriam, habita tamen Antiquitatum præcipua ratione, illustris Scriptor *Carolus de Fresne*, tum in *Commentariis ad Paulum Silentiarium* cum *Cinnamo* A. 1670 editis, tum in *Constantinopoli Christiana* A. 1680 cum egregio de *Familiis Byzantinis* opere publicata, adhibuit.

Auspicatur vero *Grelotus* Itinerarium suum ab *Helleponto*, paucaque de *Promontorio Sigæo*, ruinis *Trojæ*, & celebratis tantopere apud veteres, etsi exilibus admodum fluviis, *Xanto* & *Simoente* præfatus, latius differit de duobus *novis castellis* (*Naroli-inghi-issar* Turcæ vocant, quod in Asia situm est; quod in adverso Europæ littore *Roumeli-inghi-issar*) quæ *Mahumedes IV* modernus Turcarum Imperator, ut aditus *Helleponti*, in quo non semel classem Turcicam opprefferant Veneti, communiret, exstrui curavit; monetque non insuperabilia tamen ea esse, aut formidanda magnopere Christianis, ex ea parte Turcicum forte Imperium oppugnaturis.

Exin *Castella* duo *vetera* describit (*Dardanelles* nostri appellant, Turcæ *Boghase issari*;) quorum item alterum in Asiatico; alterum in Europæo littore, eo loco, ubi quam maxime *Hellepontus* constringitur, situm est, quæque adeo pro claustris *Propontidis* habentur, credunturque vulgo ex ruinis *Sesti* & *Abydi* veterum surrexisse: atque sic sensim in *Propontidem* delatus, recenset haud perfunctorie, tum urbes in utroque maris illius littore sitas, tum insulas de *Marmara*, quæ *Propontidi* ipsi nomen *Maris de Marmara* apud recentiores pepererunt; nec non quas nostri *Principum*, Turcæ *Papas-adasi* vocant.

Tum ad urbem *Constantinopolitanam* progressus, ubi de situ ejus, origine,

gine, ac nominibus, de arce item, quam *septem turrium* dicunt, de *turri Belisarii*, *columna Arcadii*, ac palatii, quod *Serraglio* Itala dictione appellant, *porta* (nam interiora ejus, velut sibi non perlustrata, ex *Taverneri* Relatione peti ipse cupit) quædam commemorasset, *Templum S. Sophiæ* curatissime describit, vel hoc labore solo, quo conciliare præcipuum libello suo pretium ac decus voluit, applausum Lectoris pro meritis. Qua occasione & de *Græcorum* ceremoniis Ecclesiasticis, tam quæ olim, cum S. Sophiæ templum adhuc in manibus habuerunt, receptæ fuerunt, quam quæ hodiernum obtinent: & de *Turcarum* religione ejusque præcipuis capitibus, & externo cultu differit. Inde & *Turcica Tempora* tria, quorum primum ab *Achmete*, alterum a *Solimanno*, tertium ab Imperatoris moderni matre conditum est, describit; finemque libello relatione de summo Turcarum tribunali, aliisque eorum institutis imponit.

JOHANNIS ADAMI SCHERZERI

Ingenui Præsulatus Misnensis ac R. Capituli

S. Petri Budiss. resp. Præpositi ac Senioris,

Theologi apud Lipsienses Primarii

ANTIBELLARMINUS

sive

In IV Tomos Controversiarum Roberti Bellarmini Disputationes Academicæ.

Lipsiæ, sumptibus Jo. Fuhrmanni ac Viduæ Matth. Ritteri, in 4to. 1681.

Cum Cardinalis *Bellarminus* sit celeberrimæ famæ Scriptor, & maximæ inter Romano-Catholicos autoritatis, cujus Opus Controversiarum IV Tomis comprehensum hi adeo venerantur, ut nullum adversus hæreses præsentius antidotum isto scripto inveniri, nihilque præter apinas tricasque contra hoc ab ullo dici vel scribi posse pronuncient: causas sane gravissimas habuit Autor, cur *Dissertationes Academicas* adversus illos scripturus, hujus Cardinalis, præ cæteris Polemicis, Scripta, ceu Religionis Romano-Catholicæ murum

C 2

& an-

& antemurale sibi oppugnanda deligeret. Accedebat nec inelegans *Bellarmini*, nec incommoda methodus, qua tantum non omnibus suæ partis Scriptoribus in hoc genere palmam præripuit, fane dubiam reddidit. Huic vero Cardinali, ex quo tanquam Equo Trojano plerique Controversiarum Scriptores hæcenus prodierunt, fundamenti loco subinde Noster adungere non intermisit *Concilium Tridentinum*, cujus vocem Ecclesiæ Catholicæ vocem omnes salutare, & ut Magistram, in omnibus, Romano-Catholicos sequi, experientia quotidiana confirmat. Idem, ubi ad Thesin ipsorum vel constituendam, vel explicandam opus erat, alia nobiliorum Auctorum nomina ac testimonia in subsidium advocavit. Ex universis autem, per singulas Dissertationes, quarum sunt numero sedecim, *Præcipua* quæ Scripturæ auctoritatem præ se ferre, aut aliquid præ reliquis in recessu habere videbantur *ἀντιπρόσωπον*, accurato studio selegit, inque gratiam Studiosorum Theologiæ (qui in præsentem Libellum alibi occurrentes aliorum objectiones, pro quotidianis studiorum incrementis facili negotio annotare poterunt) post statum Controversiæ per Thesin & Antithesin, ac utriusque Ecthesin, rite formatum, sine ambage aut circuitione tædiosa, brevi ac rotunda non minus atque erudita excipiendi probandique ratione solvere instituit. In fine Libri adjecti sunt octo varia utilitate se commendantes indices.

*OBSERVATIONES QUÆDAM ANATOMICÆ
Structuram Vasorum Biliariorum, & Motum
Bilis spectantes.*

Folliculi fellis cervicem propagines notabiles, præter illam, cujus *Glissonius*, *Collegium Amstelodamense*, & *Blasius* mentionem faciunt, ad substantiam epatis spargere, seu potius inde recipere, imo harum quasdam cum ductu epatico communicare, persuadent mihi sequentia.

I. In Epate bubulo flatum, per ductum cysticum, ad turgescentiam usque vesiculæ, immissum & epatis cavam partem diversis tractibus transeuntem, per porum epaticum redire, aliquoties observavi. Bis vel ter equidem eundem nominati experimenti successum expectavi frustra, in talibus sc. subjectis, quorum epas calculis atque tartare-

rea

rea materia refertum : in aliis tamen postmodum felicior, & idem cum pristino eventus expectationi meæ respondebat ; quibus nempe epatis constitutio naturalis magis contigerat.

2. Ex vitulini epatis cysti fellea omnem emulsi bilem, ligavi hujus ductum, ubi poro epatico inosculatur, ut per illius orificium nihil liquoris vesiculam subintrare posse, certus essem : hinc epatico, ope siphonis, aquam tepidam immisi, cujus tandem aliqua portio ad folliculum flaccidum divertebatur, hunc notabiliter distendebat, ac per vulnus ipsi inflatum effluebat.

3. Aperto hominis, canis, & bovis ductu cystico, illa in parte, qua is epati continuus est, plura deprehendi foramina (ab Amstelodamensibus & Blasio in bove saltem notata) tanquam totidem vasorum biliarium oscula ; ita quidem, ut hujus generis aliquando in cane tria, in humano cadavere quinque, in epate bovino plura, v. g. duodecim, interdum pauciora, v. g. octo, ut in figura annexa, & nuperime quinque tantum comparuerint. Tractus eorum, modo longiores, modo breviores, oblique satis meatus cystici tunicas ut plurimum penetrant, in cane & homine styllum equidem admittentes, hincque vasorum peculiarium emanationem aut insertionem promittentes : quorum tamen ulteriorem progressum, propter exilitatem molestissimam, nec detegere hactenus, nec investigare licuit. Ast in subjecto quodam bubulo, quod commodioris magnitudinis causa eligebam, præter reliquos folliculi canalibus meatus, ad epatis interiora decurrentes, duo patentiorum orificiorum vasa, ex lateribus illius oppositis prodeuntia, epatisque substantiæ saltem leviter immersa, ad sinum ductus epatici sic tendebant, ut flatui & stylo, a cervice folliculi usque ad porum epaticum, aditum liberrimum concederent. In epate alio, pariter bovino, unus saltem horum ductuum se manifestabat, cujus orificio ceram liquefactam injiciebam : quæ per sinum pori epatici rediens insertionem ductus, cystico atque epatico communis ac intermediæ, aperte ostendebat. Imo leviter tantum excarnato epate, totum illius tractum & ramificationem, cum propagine notabili epaticum ad ductum tendente, conspiciendam exhibebat, prout fig. etiam declarat. An communicatio hæc canalium biliarium ordinaria ac universalis sit, dubium equidem ideo videri posset, quod, prout superius conquirebar, illam interdum plane non, semel duntaxat duplicem, fre-

quentius simplicem deprehenderim : quia nihilo minus semper, cadaveribus modo epae induratum exhibentibus exceptis, aliquid ejus observavi, a conformatione illam naturali dependere, probabiliter satis infero; quamvis eam alias majorem, alias minorem, modo simplicem, modo multiplicem esse, & epatis substantiam nunc profundius, nunc superficialiter tantum, jam pluribus, jam paucioribus propaginibus subire lubens concedam.

In ductu Glissoniano ad folliculi cervicem annotavi, structuram hujus atque insertionem non semper eandem esse. Cum aliquando ipsius orificio binos similes ductus adjacentes, stylumque ab intra recipientes, viderim; rarius in fundi extremitate, ut plurimum in cystici canalis principio illius insertionem deprehenderim; imo aliquoties ne vestigium ejus observare potuerim. Quod posterius quidem etsi hactenus oculorum meorum caligini existimavi tribuendum; nuperimum tamen subjectum bubulum me docuit, lusum potius naturae etiam in hujus canalis ramificatione atque insertionem interdum contingere posse. Quamvis enim omnibus in hoc evolvendo usus fuerim enchiridibus necessariis, minime tamen vel hujus osculum in solennioribus ipsi locis, vel ejus radices ex epate progerminantes, conspiciere mihi licuit: donec tandem in ipsius ductus cystici latere hiatus manifestissimus apparuit, per quem impulsæ cera, adhibita levi excarnatione, canalem, digitum fere sua longitudine, crassitie vero calamum scriptorium mediocris magnitudinis æquantem, diversisque ramulis instructum exhibebat; quem ipsum non sine omni ratione Glissoniano ductui succenturiari auguror.

Quid hæc pro officina, & motu bilis, satis alias ambiguis, determinandis facere possint, aliis, pluribus forsân experimentis instructis, judicandum nunc relinquo: ab epate tamen omnem forsân bilem, folliculo fellis non tantum per canales superius recensitos, sed epaticum quoque porum, infundi, observatio sequens testatur. Scilicet canis vivi, præsentibus pluribus spectatoribus, dilaceravi vesiculam usque ad cervicem, tentaturus, an aliquid bilis per hanc versus fundum laceratum deflueret. Respondebat expectationi eventus, i. e. non tantum bilis, quasi turgescencia quadam, ex angustiore ductu cystico per latiore cervicem copiosissime eructabatur, sed idem cysticus, post injectum
 ipsi

Fig. 1

TAB. II.
ad A. 1602. pag. 23.

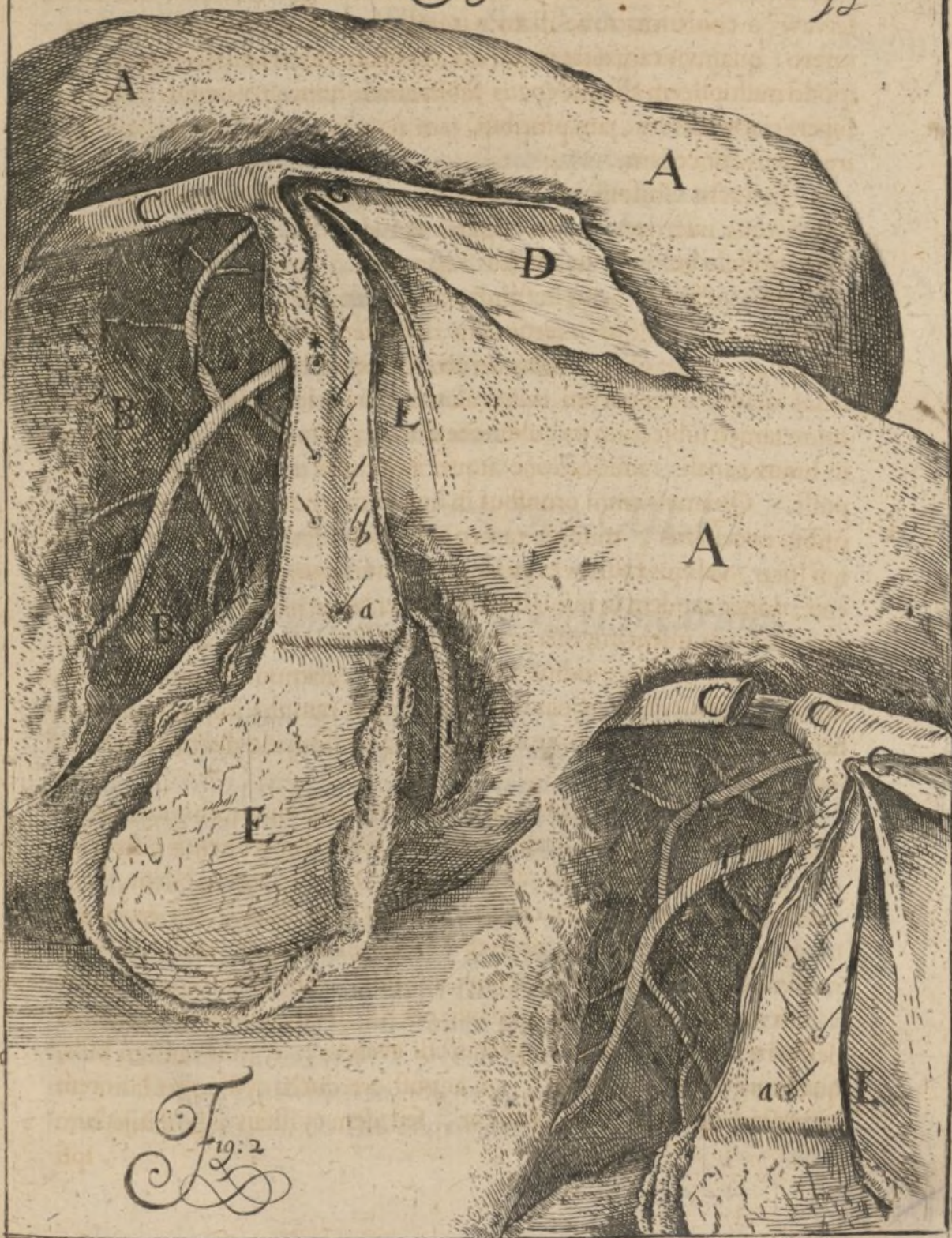
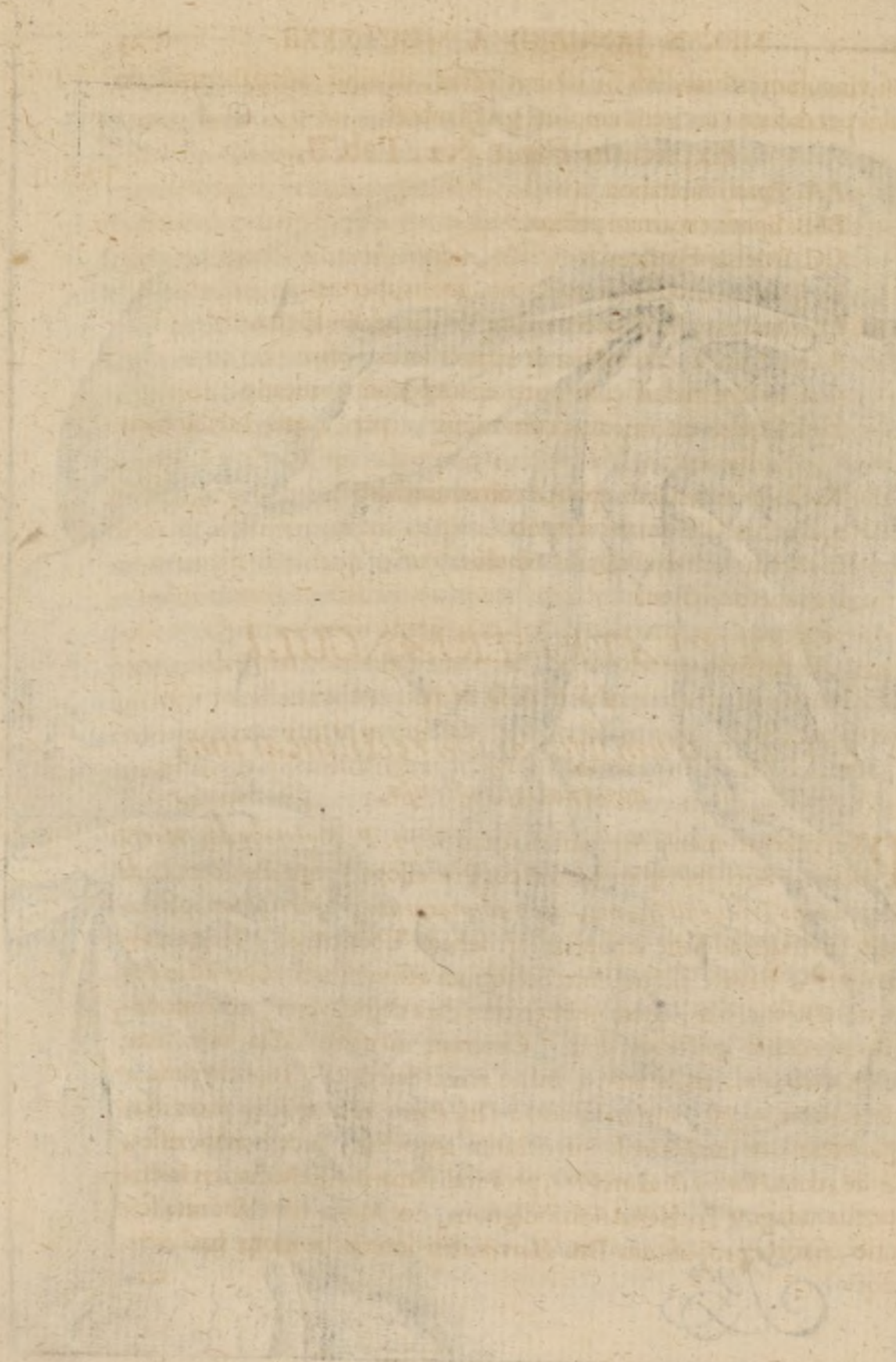


Fig. 2



Ayuntamiento de Madrid

ipſi vinculum, notabiliter ſic intumeſcebat, ut nihil, aut parum ſaltem bilis per dictam cervicem amplius promanaret.

Explicatio Fig. 1. & 2. Tab. II.

TAB. II.

AA. Epatis ſubſtantia.

BBB. Epatis excarnati portio.

CC. Ductus Epaticus.

D. Ductus cholodochus ſeu inteſtinalis apertus.

EE. Ductus cysiticus apertus cum Veſicula fellis aperta.

* Orificium ductus cysitici & epatici intermedii.

G. Ejusdem ductus cum poro epatico communicatio.

HH. Ductus intermedius cum ramis, per epatis ſubſtantiam diſperſis.

K. Hujus ramus cum epatico communicans.

a. Ductus Gliffoniani infertio.

I. Ductus Gliffonii canalis æmulus.

b. Hujus orificium.

DUPLATIO TRIANGULI

ISOGONI,

*Et reliquarum figurarum rectilinearum,
novaratione oſtenſa.*

Propoſuerat menſe Septembri Anno 1679 *P. Sigismundus Hartmann*, e Soc. Jeſu olim Matheſeos Profeſſor, Pragæ Problema, de *Duplacione Trianguli Iſogoni, citra adjumentum proportionum* ſolvendum: invitatis ad hanc rem peculiari ſcheda Geometris. Horum ſolutiones, ſi forte aliqua ante Solſtitium æſtivum anni 1680 ad ſe deventuræ eſſent, ſuæ, quam publico tum dare deſtinaverat, non ſine debito præconio juncturus erat. Cæterum invitatio dicta non ante multas hebdomadas demum, manu amici deſcripta, Lipſiam perlata eſt: incertis utique, utrum ſolutio a Dn. *Patre Hartmanno* promiſſa, quod temporis interea lapſi interſtitium arguebat, lucem adſpexiſſet. Unde, cum *Illuſtri* cuidam *Viro*, profundiffimæ in Mathematicis ſcientiæ, ſua indagine Problema non indignum, nec Marte ſuo elaborata ſolutio, ſi forte propoſitum Dn. *Hartmanni* interjectæ moræ hæcenus

tar-

ardassent, ingrata eidem futura, ex humanissima provocatione, videretur: quis eventus aut fatum solutionis Hartmannianæ fuisset, percontandum nobis rati sumus. Inter utrumque autem ambiguis, literæ Pragenses, & fato functum *P. Hartmannum*, & dicto Problemati, monumentisque ejus aliis, publico bono concinnandis, occupari *R. P. Koppilium* paucis abhinc diebus nunciavere. Non dubiis ergo, re adhuc in integro, pari animo futurum successorem, ac *P. Hartmannus* erga conatus circa hoc Problema susceptos, affectum se professus est, *Illustris Vir* ingeniosa sua, sub manu tamen nata mathemata, ut publico imperitremus, non gravate indulgit. In iis vero 1. *Duplatio Trianguli Isogoni* N. I & III; 2. *Æqualitas inter Triangulum Isogonum, super hypobenufa, & duo similia super crura recti anguli in Scaleno constituta*, N. II & IV; 3. 47^{mi} *Eucl. methodo ab Euclide, Clavio, Gregorio a S. Vincentio diversa, eaque*, quod Peletarius olim fieri posse negaverat, *sine proportionibus*, N. V; 4. *Universalis denique ratio figuras rectilineas quascunque duplandi* ex fig. tertia, N. V proponitur. Annexuit *Illustris Autor* duo insignia theoremata, *de potentiis laterum*, sive linearum, *Pyramidis rectangule, ad verticem coeuntium, junctim potentia Diametri Sphære circumscriptæ equalibus*, & *inventionem duarum mediarum proportionalium beneficio Sphære*: quæ quin suscitatura sint ad demonstrationem sui solertia Mathematicorum ingenia, nihil dubitamus.

TAB. III,

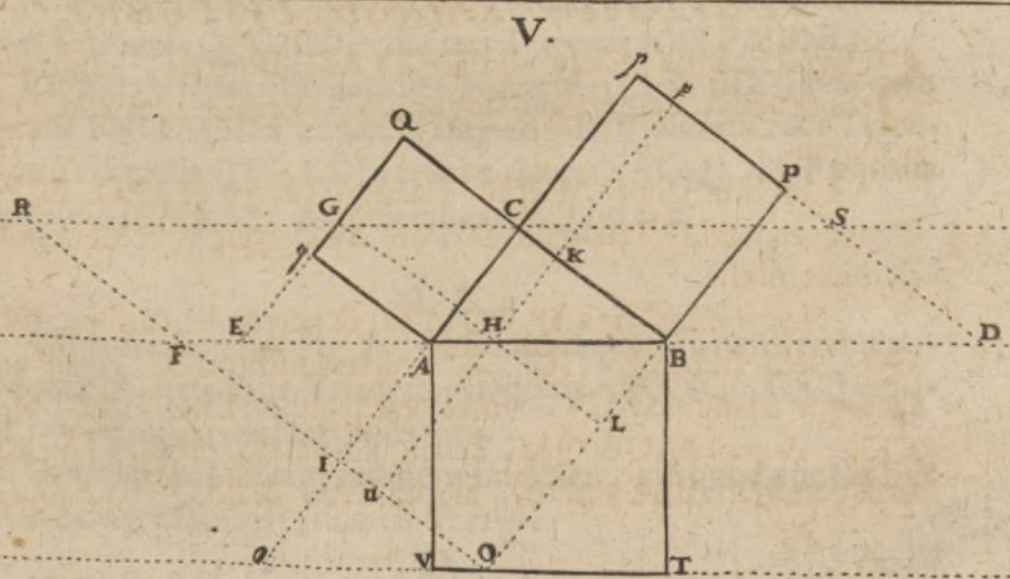
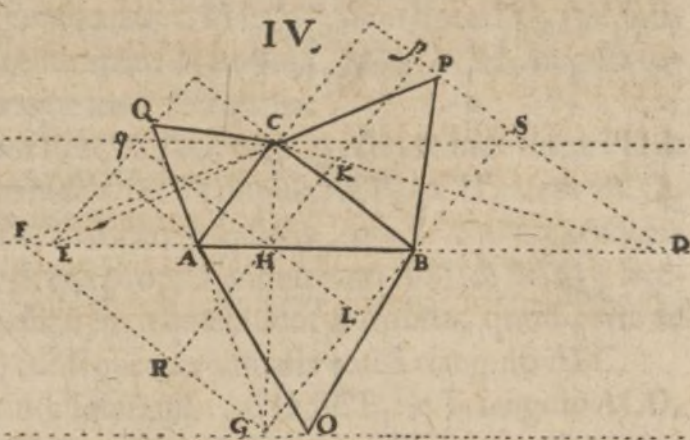
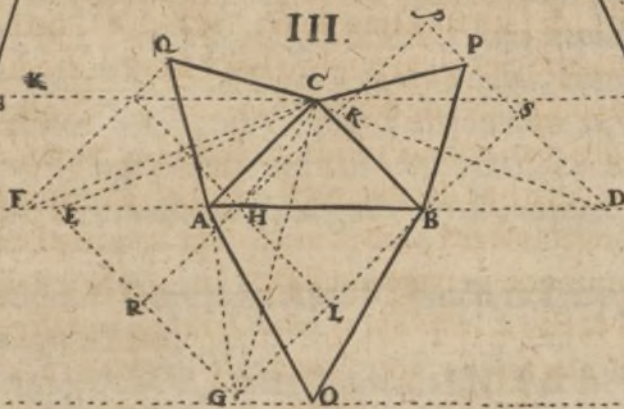
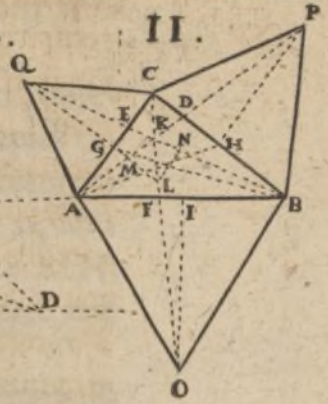
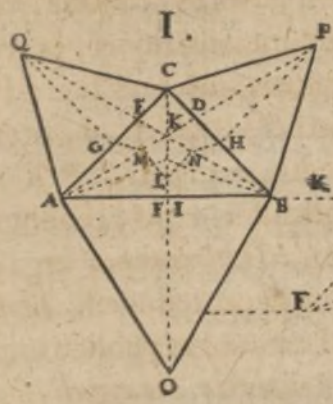
N. I.

DUPLATIO TRIANGULI ISOGONI.

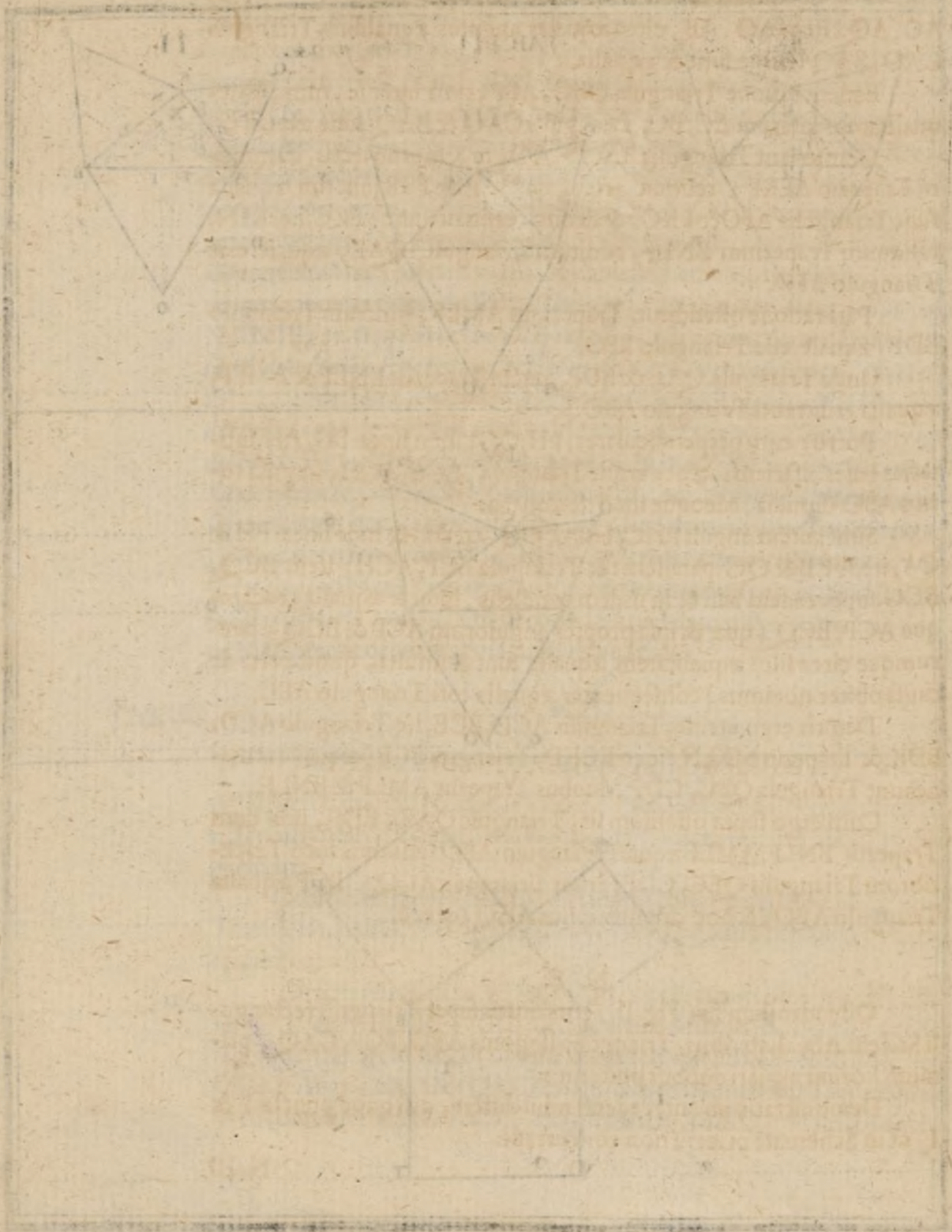
Super Trianguli rectanguli (Fig. I) ABC Isoscelis, crure uno AC constructum Triangulum Isogonum (s. æquilaterum) ACQ sit duplandum.

Constitutis super AB & BC Triangulis Isogonis ABO, BCP: dico Triangulum ABO, Triangulis BCP, & ACQ æquari, & hujus posterioris duplum esse.

Ductis enim lineis AP, BQ, CO, & perpendicularibus, OI, PH, QG; item AH, BG, CI: & tandem constituta KL æquali ipsi KC, factoque triangulo KLN, simili & æquali ipsi EKC; & KLM, ipsi CKD: Anguli BAO & QAC Triangulorum Isogonorum sunt æquales, ut & communi BAC addito, anguli CAO & BAQ; lateribus autem AC,



LA5th. J.



AC, AQ, item AO, AB, circa æquales angulos æqualibus, Triangula CAO, BAQ similia sunt & æqualia.

Eadem ratione Triangula OBC, ABP, tum inter se, tum, ob æqualitatem laterum AC, BC, Triangulis CAO & BAQ sunt æqualia.

Demto jam Triangulis BAQ, CAO, in K mutuo sectis, communi Trapezio AEKF; reliqua Triangula QAE & FKB junctim æqualia sunt Triangulis AFO & EKC: & demto rursus utrinque EKC, i.e. KLN, reliquum Trapezium BNLF, additum Triangulo QAE, æquale erit Triangulo AFO.

Pari ratione ostenditur, Trapezium AMLF, junctum Triangulo BDP, æquale esse Triangulo BFO.

Unde Triangula QAE & BDP, juncta Trapeziis BNLF & AMLF, æqualia erunt toti Triangulo ABO.

Porro: cum perpendiculares, PH, QG; item lineæ BG, AH, subjectas bases bifariam secent; erunt Triangula, BCG, ACH, singula totius ABC. dimidia, adeoque inter se æqualia.

Sunt autem anguli PHC, HCG, CGQ recti, & inde lineæ PH & CA, item CB & QG parallelæ: & Triangula ACP, ACH; item BCQ, BCG super eadem basi & in iisdem parallelis, inter se æqualia; eademque ACP, BCQ (quæ & ipsa propter angulorum ACP & BCQ, laterumque circa illos æqualitatem æqualia sunt & similia, quod certa de causa obiter notamus) consequenter æqualia toti Triangulo ABC.

Demtis ergo utrinque Triangulis ACD, BCE, i.e. Triangulo ACD, BDK, & Trapezio MKLN (loco ECKD, Trianguli BCP) æqualia remanebunt Triangula QEC, CDP, duobus Trapeziis AMLF & BNLF.

Cum ergo supra ostensum sit, Triangula QAE, BDE, una cum Trapeziis BNLF, AMLF æquari Triangulo ABO; assumtis loco Trapeziorum Triangulis QEC, CDP, erunt Triangula ACQ, BCP æqualia Triangulo ABO, & hoc duplum ipsius ACQ, q. e. d.

N. II.

Ostendendum sit (Fig. II.) constitutis super Trianguli rectanguli Scaleni ABC Lateribus, Triangulis Isogonis ABO, BCP, CAQ, primum horum æquari duobus postremis.

Demonstratio ab antecedenti nihil differt, nisi quod puncta F & I, ut in Schemate priori, non concurrant.

D

N. III

*DUPLATIO TRIANGULI ISOGONI
VIA UNIVERSALI.*

Constitutis [Fig. III.] ut supra, super latera Trianguli rectanguli Isoscelis ABC, Triangulis æquilateris, ostendendum sit, Triangulum ABO, æquale esse duobus ACQ & BCP.

Per puncta O, P, Q, lateribus AB, AC, CB, ducantur parallelæ, OG, pD, QF; & his aliæ parallelæ, CK, GE, SG.

Eritque Triangulum $\left\{ \begin{array}{l} CBD \\ CAF \end{array} \right\}$ æquale Triangulo $\left\{ \begin{array}{l} CBP \\ CAQ \end{array} \right\}$

Quia sub iisdem basibus & in iisdem Parallelis sunt.

Assumta vero ex AB linea BH, æquali ipsi FA; erit ob æqualitatem basium intra easdem parallelas, Triangulum HBC æquale Triangulo FAC: & consequenter Triangulum HCD, æquale duobus Triangulis BCP & ACQ. Porro: ob situm inter easdem parallelas, easdemque bases

Triangulum	A B O B G A C B G & conse- quenter C B E	æquale est Triangulo	ABG BGC CBE ABO
------------	---	----------------------	------------------------------

Jam ut ostendatur, lineas BD & EH esse æquales: in Parallelogrammo rectangulo Sp GR, lineæ Sp, GR; item BK, LH sunt æquales: sumatur GL sive RH, æqualis BS sive Kp, eruntque, demtis utrinque æqualibus pH & BG, residua HR & BS æqualia.

Et quia Triangula BSD & HRE sub æqualibus basibus HR, BS æquales [ob parallelismum linearum, quibus continentur) habent angulos; erunt etiam æquales hypotenusæ HE, BD.

Et consequenter: Triangula BCD, EHC, æqualium basium BD & EH, & sub iisdem parallelis ED, KC, erunt æqualia.

Addito jam ipsi EHC, communi Triangulo HBC, æquali ipsi FAC, sive EHC; erit Triangulum BCE, i. e. ABO, æquale Triangulo HCD, i. e. duobus Triangulis BCP, ACQ, q. e. d.

N. IV.

N. IV.

Eadem Methodo (Fig. IV) ostenditur, super Trianguli rectan-
guli ACB Scaleni hypotenusæ AB, constitutum Triangulum æqui-
laterum ABO, æquale esse Triangulis æquilateris, CBP, ACQ, super
crura CB, AC constructis, simul sumtis.

Si enim per puncta O, P, Q, singulis lateribus Trianguli ABC
parallelae, GO, QE, PD; & his aliæ parallelae Cq, BG, GF, ducantur;
reliqua demonstratio pene conveniet cum superiori.

Notandum autem: Si loco Triangulorum similia Parallelo-
gramma, aut etiam Triangula irregularia similia sumantur, demon-
strationem parum variari; universalitatem vero demonstrationis ad
oculum apparere.

N. V.

Eadem methodo (Fig. V) ostenditur: In Triangulo rectangu-
lo quocunque ABC, quadratum hypotenusæ ABVT, æquale esse
duobus quadratis BCpP, ACQq, reliquerum laterum quomodocun-
que se habentium.

Ductis enim, ut antea, parallelis, CS, PO, OR: ob situm inter
easdem parallelas, easdemque bases

Parallelogrammum $\left\{ \begin{array}{l} BCSD \\ ACGE \\ CGHB \end{array} \right\}$ æquale est Parallelogr. $\left\{ \begin{array}{l} BCpP \\ ACQq \\ CGEA \end{array} \right\}$

Et consequenter, Parallelogrammum HGSD æquale est duo-
bus quadratis, BCpP, & ACQq.

Porro sub iisdem Basibus & intra easdem parallelas, æquale est
Quadratum ABVT Parallelogrammo ABOo; huic eadem ratione
BOCI, & huic BCFR. Quia autem supra num. 3. ostensum est, li-
neas BP, HV (ibi BS, HR) æquales esse: hinc sequitur, & BD, æqualem
HF; & sub his basibus, iisdemque parallelis DF, SR, parallelogram-
mum BDSC æquale esse parallelogr. HGRF.

Addito ergo communi BHGC, erunt BCRF, i. e. ABVT, &
HGSD i. e. BCpP & ACQq simul, æqualia. q. e. d.

Quod vero demonstrationem hanc universalem nominare au-
si simus, ex Figura IVta facillime apparet, si loco Triangulorum Pa-
rallelogramma similia sumantur: demonstratio enim pene eadem erit.
In Figuris regularibus Triangula e centrīs assumi, aut eadem ad Pa-
ralle-

rallelogrammā reduci poterunt : eadem ut in irregularibus manente demonstratione.

Cæterum quamvis mutata horum Diagrammatum constructione, idem modis aliis compluribus demonstrari potuisset : in præsens tamen ad continuandam propositionem Pythagoream sequens enunciatum hic referre suffecerit : IN OMNI PYRAMIDE RECTANGULA, TRIA QUADRATA LATERUM, ANGULOS RECTOS IN VERTICE COMPREHENDENTIUM, ÆQUALIA SUNT QUADRATO DIAMETRI SPHÆRÆ CIRCUMSCRIPTÆ. Nesciis nobis, utrum a quoquam enunciatum hoc sit demonstratum, semestris spacium (exemplo *P. Hartmanni*, ad laborem hunc nos invitantis) definitum sit : intra quod demonstrationem ejus aut ab aliis expectabimus, aut ipsi dare tenebimur. An autem (ut analogice apparet) uti IN CIRCULO, UNICA MEDIA PROPORTIONALIS; sic etiam IN SPHÆRA DUÆ inveniri possint, curiositati uniuscujusque pensandum relinquimus.

ECLIPSIS LUNÆ

Anno 1681. die 29. August. mane

GEDANI

a

JOH. HEVELIO

observata.

Tempus juxt. Horol. amb. Hor. / . //		Altitudi- nes, o. / .	Tempus corre- ctum, Hor. / . //
1. 1. 3.	Altitudo Palilicii.	24. 14.	1. 4. 48
2. 4. 30.	Eadem altitudo.	32. 58.	2. 6. 32.
2. 9. 0.	Rurfus capta.	33. 30.	2. 10. 32.
2. 45. 0.	Vestigium penumbrae.		2. 46. 30.
2. 53. 0.	Penumbra paulo densior.		2. 54. 0.
2. 59. 0.	Adhuc densior.		3. 0. 0.
3. 1. 0.	Densissima.		3. 2. 0.
3. 2. 0.	Initium Eclipseos.		3. 3. 0.
3. 6. 0.	Prima Phasis.		3. 6. 30.

Tempus

Tempus juxt. Horol. amb. Hor. / . //		Altitudi- nes. C. / .	Tempus cor- rectum. Hor. / . //
3. 12. 0.	Secunda Phasis.		3. 12. 30.
3. 14. 0.	Tertia Phasis.		3. 14. 30.
3. 20. 0.	Quarta Phasis.		3. 21. 0.
3. 22. 30.	Mons Sinai totus tectus.		3. 23. 0.
3. 29. 0.	Sexta Phasis.		3. 30. 0.
3. 43. 0.	Altitudo Pollucis.	30. 0.	3. 43. 0.
5. 2. 0.	Centrum Solis oritur.		

ANIMADVERTENDA.

Initio, Hor. sc. 1. matutina, cum speculam ascenderem, vix spes aliqua, ob nubes totum fere cœlum obtegentes, dabatur vel quicquam solidi observandi; at vero circa Hor. 2. nubibus paulatim dehiscen- tibus, Eclipseos hujus, tam Initium penumbrae, quam ipsum verum Ini- tium optime notare, ac etiam sex Phases crescentis ad Hor. usque 3. 22. min. faciei Lunarise, in Schemate delineare mihi obtigit; at postmodum densissimæ nubes intervenerunt, ut nihil quicquam amplius de reliquis Phasibus, maxima obscuracione, multo minus de decrefcentibus obser- vari potuerit: atque exinde minime constat, quanta hæc Eclipse exte- rit, aut quousque duraverit. Color ejus erat cineritius, sive fuligi- neus. Tempore observationis *Mons Porphyrites*, & *M. Ætna* fere in eodem perpendicularo existebant.

Phasis I, quæ in Schemate delineata fuit, per *Montem Eoum* trans- ibat.

II. Ad *Paludes Arabie* incedebat.

III. Inferiorem ripam *Paludis Maræotidis*, & extremitatem *Sinus Sirbonis* tangebatur.

IV. Per *Insulam Letoam* incedebatur, ad ipsum *M. Sinai* usq; sed dictus *Mons* totus adhuc erat conspicuus.

V. *Sinum Syrticum* transire videbatur, sic ut totum *M. Si- nai* umbra jam tegetet.

VI. Supra *Sinum Syrticum*, ultra *Inf. Cretam*, & per *Mare Mortuum* incedebatur.

D 3

His

His Phasibus delineatis densissimæ nubes intervenerunt, ut nihil quicquam amplius, utut animitus exoptassem, deprehendere poterim. *Nova* vero *Stella in collo Ceti* hac nocte, Luna etsi plena & splendente, major erat ea in ore Ceti, sed nondum æquabat lucidam Mandibulæ; altera vero *in collo Cygni*, nudis oculis ob ejus tenuitatem parvitatemque haud quidem conspecta, sed Telescopio tamen deprehensa est.

Excerpta est hæc observatio, quam Celeberrimus Autor in restituta (de quo & ipsi & universo Orbi literato enixe gratulamur) post immanem fortunarum laborumque ex lugubri incendio jacturam, Specula sua Astronomica, inter primas instituit, ex literis Ejusdem, d. 20. Dec. scilicet. nov. 1681: cui etiam longe benevolentissimam Operum suorum, hoc anno, per Dei gratiam edendorum, communicationem nos debere, cum proluxa gratissima mentis significatione non possumus non profiteri. Tanti autem eadem nobis est, ut ex voto & re Eruditorum omnino existimemus, si, nobis indicibus, velut anticipato, quid e penu Celeberrimi Hevelii ipsis brevi expectandum sit, cognoscant. Inter ea vero sunt

I. Annus climactericus, sive Rerum Uranicarum aut observationum Annus quadragesimus nonus; exhibens diversas occultationes, tam Planetarum, quam Fixarum, post editam *Machinam Cælestem*; nec non plurimas altitudines meridianas Solis, ac distantias Planetarum, Fixarumque Anno 1679, quousque divina benignitas concessit, impetratas, cum Amicorum nonnullorum Epistolis ad rem istam spectantibus Gedani in Folio.

Continebit Liber, referente Cel. Autore, observationes maxime notabiles rarissimæque, post editam Machinam cælestem, ad feralem usque, incendii diem, quo tota ipsius Urania conflagravit, nim. 26. Sept. ex æthere impetratas: eas cum primis, quas presente Præcl. Dn. Edmundo Hallejo, Illustris Societatis Regiæ Anglicanæ, in fidem Instrumentorum suorum nudis pinnacidiis constructorum, observationumque totis quinquaginta annis habitarum, ac parte II. Machinæ Cælestis comprehensarum, habuit. Quæ singulari divini Numinis Benignitate flammis ereptæ, curiosis siderum scrutatoribus vel eo nomine acceptæ erunt, quod suffragio suo caterarum, ex quibus Catalogum Stellarum Fixarum, Globosque accuratissimos mox habebunt, stabilient. Accedet
iis con-

is continuatio historiae novarum Stellarum, imprimis mira illius in collo Ceti.

II. Literæ & judicia Illustrum ac Celebratissimorum Virorum de rebus Astronomicis, ad JOH. HEVELIUM; studio atque opera I. E. O. Gedani.

III. Uranographia, Sidera Universa ex Catalogo *Cel. Autoris*, tam circa Polum Arcticum, quam Antarcticum, in plano, secundum omnium Stellarum veram magnitudinem complexa. Referet ea, præter Stellas alias recensas, 800 circiter novas; Asterismos pristinis recentè adjectos, Camelopardalim, Canes Venaticos, Lacertam, Leonem Minorem, Lyncem seu Tigridem, Monocerotem, Uraniaæ sextantem a Vulcano repetitum, Triangulum minus, & Vulpeculam cum Anserè.

IV. Globi cœlestes diversissimæ magnitudinis, ad annum 1700 completum: ex observatis, diligentia tot annorum incredibili, stellarum omnium hætenus cognitarum locis correcti, & altera fere parte Stellarum, atque hætenus prodierunt, auctiores. Cujus documentum est Tabella ad latus posita, numerum Stellarum Tychoniarum & Hevelianarum unius & alterius sideris referens: Sparsis illis, quæ ab aliis huic illive Asterismo adscriptæ, a Nostro vero novis suis tributæ sunt, non connumeratis,

Sidera Cœlestia.	Num. Stell. Tychonis.	in Glob. Hevelii.
Andromeda.	23.	48.
Antinous.	7.	26.
Aquila.	11.	24.
Bootes.	26.	54.
Canis Minor.	3.	14.
Cepheus.	11.	52.
Cetus.	22.	47.
Cygnus.	26.	48.
Hercules.	28.	49.
Leo.	36.	60.
Pegasus.	20.	34.
Perseus.	28.	46.
Serpentarius.	18.	37.
Ursa Major.	36.	74.

fesso labore Gedani habitis, constructus, ac plurimis stellis hætenus nondum a quoquam observatis, locupletatus; exhibens tam Longitudines, & Latitudines, quam Ascensiones Rectas & Declinationes, ad Annum

Annus Christi completus 1660. Cui annexa sunt quorundam Illustrissimorum Virorum loca, ad eundem Annum deducta, earum videlicet Fixarum, quas ipsi olim observarunt, secundum longitudinem & latitudinem: utpote *Tychonis Braheii, Principis Hassia, Riccioli, Ulug Beighi, & Ptolemai.* Quo protinus ad oculum cuique pateat, an & quousque observationes omnium convenient? an vero & in quantum discrepent?

Huic Catalogo Universalis, annexus erit alter ad annum 1700 completus, secundum longitudinem & latitudinem, cum Tabula Ascensionum & Declinationum, & quidem 526 Fixarum, earundemque differentiis, inter annum videlicet 1660. & 1760.

Hæc præter Cel. Vir in quindecim Volumina, Vulcano per Dei gratiam subducta, Literas omnes Illustrissimorum ac Clarissimorum Virorum ad se scriptas, cum responsionibus, ab anno 1630 ad præsentem 1682 digessit: in quibus præter ea, quæ ad Astronomiam, Geometriam, Opticam, Chronologiam, Mechanicam & Physicam spectant, nihil rerum privatarum aut aliorum in Orbe gestorum; atque inde tanto major Orbi Erudito thesaurus sperandus foret, si, quod elegantissima Typographia Heveliana, ubi flammæ indignas evasisset, præstitura fuisset, ab eorum opera sumtuque, in vicem laudabilem succedente, sperari posset. Plurimum certe referret, aliis etiam constare, ut verbis laudatæ Epistola rem enunciemus: quid inter nos (Dnum Hevelium, Aliosque) gestum, scriptum, disceptatum, & quibus rationibus quilibet res suas corroboraverit, tum quorum opinio de diversissimis rebus mathematicis prævaluerit.

Potuissemus, insignis colophonis loco, antegressis adjungere Catalogum MSSorum ἀνεκδότων Celeberrimi Kepleri, in scriniis D. Hevelii hætenus reconditorum, eadem Humanissima Manu Nobis indultum, nisi jam laborem hunc Clariss. Editor Transactionum Philosophicarum Anglicarum Anno 1674. Vol. octavo, pag. 20. occupasset.

Ne vero, pari cum cætera erudita supellectile Heveliana fato, Eadem diris flammis in rapinam cessisset, frustra quisquam forte doleat; suffecerit hic divinam clementiam debite prædicasse, per quam ea tam Vulcani, quam Autolyçi prædatrices manus, singulari providentia evasere: ut adeo Celeberrimo Possessori & hunc thesaurum, obstetricantibus Eorum, qui publico ea curare possunt, manibus, grata aliquando debere possit posteritas.