



museo de arte
contemporáneo

MUSEOS
MUNICIPALES



cultura, turismo
y deporte

MADRID



Love MUA Project

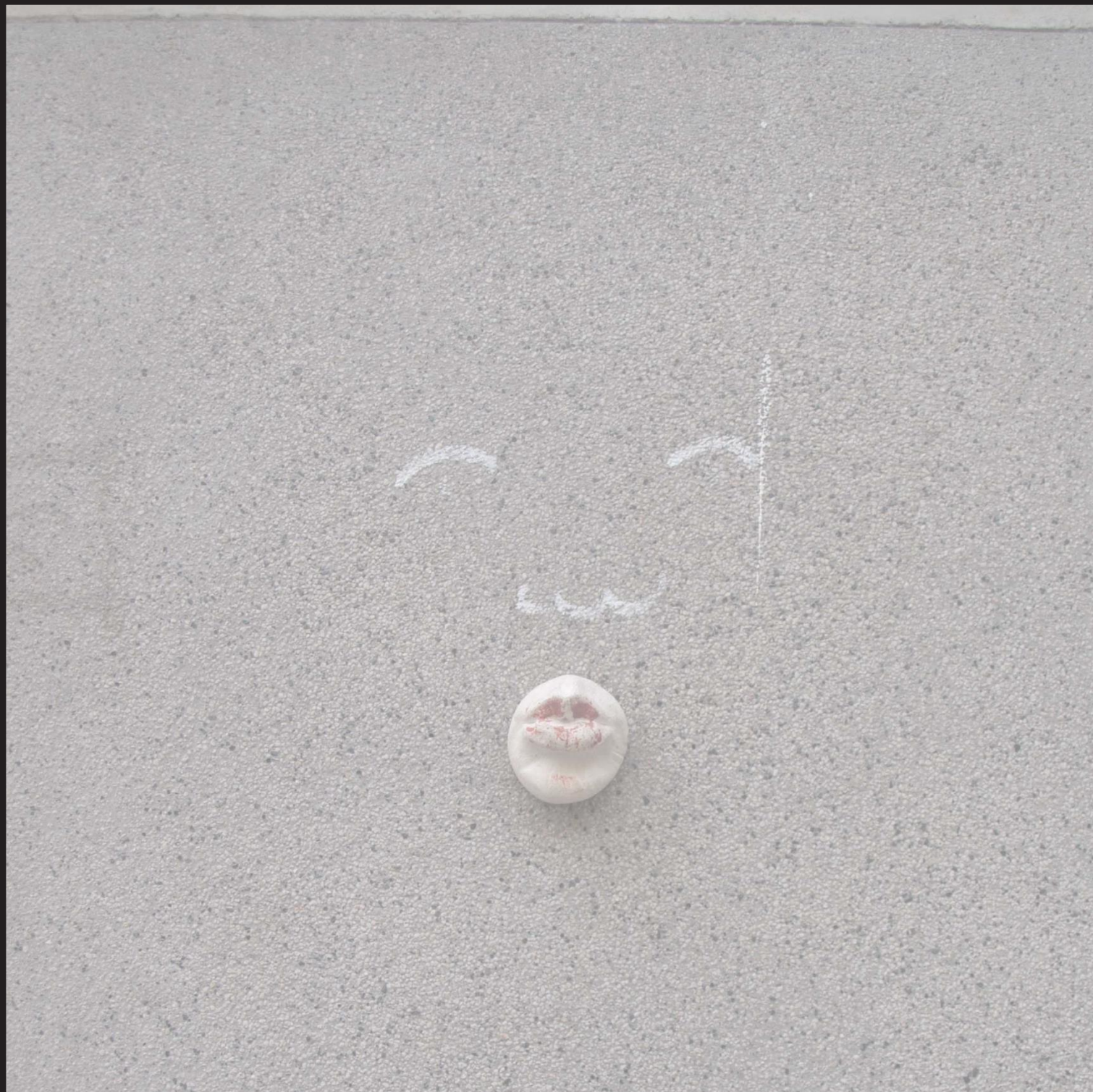
¿Qué es?

Love MUA Project es una propuesta que nace en el seno de las becas de investigación del Ayuntamiento de Madrid. Su temática es el arte urbano. Atiende a la situación en expansión de esta expresión artística en los últimos años en la ciudad de Madrid.

La propuesta se desarrolla entre los meses de agosto y diciembre de 2020.

El proceso de investigación se organiza en torno a cuatro ejes:

1. Creación de marca y divulgación del proyecto (canales de difusión).
2. Acopio de materiales y asentamiento de las bases teóricas.
3. Trabajo de campo: recorridos y fotografía contextual.
4. Creación y desarrollo del catálogo.



¿Cómo usar este catálogo?

Cuando hablamos de arte urbano nos encontramos con una primera dificultad a la hora de crear un archivo con un carácter permanente. Por este motivo, teniendo en cuenta los ciclos de nacimiento y muerte de las obras de arte urbano, por su condición de efímeras, en MUA Project hemos / estamos trabajando con un archivo documental que es dinámico.

Aprovechamos las ventajas de la documentación a través de la imagen, de lo que nos deja como testimonio y recuerdo, casi como arqueología del ayer, en los espacios urbanos.

Al mismo tiempo, trabajamos con recorridos como guías de la ciudad que, aunque cambien, mantienen la esencia del arte urbano generando identidad.

Debido a una cuestión de límite de tiempo, se han seleccionado zonas de la ciudad (sin poder abarcar la totalidad), en las que ir haciendo acopio de itinerarios.

Se trabaja con los distritos centrales, señalando la existencia de otros circuitos más alejados. Estos distritos tendrán su espacio en la investigación al auspicio de un arte urbano como regenerador de espacios degradados o en vías de degradación. En una corriente, quizás la más contemporánea del arte urbano, como instrumento, como agente de cambio social, generador de tejido y formando comunidad.

En este catálogo o archivo documental se reflejan muchas fotografías y recorridos de arte urbano, propuestos para viandantes, por los siguientes barrios/zonas: Moncloa, Latina, Arganzuela, Malasaña, Lavapiés, Chamberí, Centro, Tetuán, Salamanca y Retiro.

Proceso

En este catálogo vas a encontrar fichas relacionadas con el arte urbano de la ciudad de Madrid en dos formatos:

Por un lado, aquellas que son documentadas, que siguen los estándares del sistema de clasificación de la propuesta, como el ejemplo que vemos a continuación.

En cada una de estas fichas tienes a tu disposición los datos técnicos de la obra, algunos relativos a su título, autor o posición. Ojo, que no siempre estarán completos del todo por la idiosincrasia del arte urbano y de la propia propuesta de Love MUA Project.

Tenéis una pregunta para reflexionar con cada una de las obras. El arte es una herramienta de cambio y un agente en la educación y en el carácter reflexivo.



Ficha de la pieza

Título de la obra

Ulises

Autor

-

Año de producción

-

Punto geográfico

Calle Alberto Palacios

Espacio

Vivienda

Zona

Villaverde Alto

Itinerario

R4

Datos técnicos

Materiales

Pintura

Técnicas

Graffiti

Formatos

Mural

Pregunta

¿Sabes quién era Ulises?

Comentario estético/investigación

En esta pieza se trabaja con una escala macro a través de una iniciativa del propio Ayuntamiento de Madrid: Experiencias de Paisaje Urbano.

Es interesante cómo se puede traer directamente la mitología y otras áreas de conocimiento y darles vigencia a través del arte urbano.

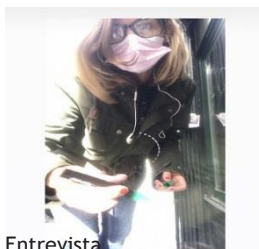
En cuanto a la imagen, trabajada en una clave alta, destaca su posición y el impacto a través, precisamente de ese tratamiento.

MUA
project

Además, hay un segundo modelo de fichas que son aquellas que corresponden a entrevistas a artistas y agentes relacionados con el arte urbano y la escena actual.

Los dos modelos mencionados se irán alternando.

Datos del artista



Nombre

LIA-LA

Contacto

@LIA_LA_ESTUDIO

Entrevista

- Una definición de lo que es para ti arte urbano: Para mí el arte urbano es la unión de la ciudad, las personas y el arte, en un mismo momento en el tiempo, en un mismo lugar, en una misma época económica, social, política, religiosa. Es la expresión efímera de un hecho concreto o de un sentimiento. Un grito protesta o una demanda social. Creo que busca también la unión y el impacto sobre las personas. Busca el no dejar indiferente a nadie.

- ¿Qué interés te produce trabajar en una ciudad como Madrid?: Me encanta Madrid. Soy de aquí, y me parece una ciudad fuerte, grande y que tiene mucho potencial. En cada rincón te encuentras con una historia, con una calle que tiene "su aquel". Con aquel bar en el que pasaste tardes y tardes. Sus parques, sus salas de conciertos. Creo que es una ciudad en la que la unión de las artes se puede dar, y se debe dar porque lo demanda.

Notas sobre el artista

Mi nombre es Blanca Cecilia Zavala (LIA-LA). He sido un montón de cosas en mi vida, entre ellas socióloga y ahora ilustradora. Me formé en Segovia, en la EASD de la Casa de los Rcos. Y también con muchos talleres de ilustradores e ilustradoras. La verdad, no dejo de buscar referentes y de aprender. La técnica que suelo usar es mixta, aunque me encantan los rotuladores, el grafito y los lápices acuarelables. Mis ilustraciones tratan sobre sentimientos, alegrías y penas. Sobre la vida.



MIA
project

MOTIVACIÓN DE LA BECA

El Museo ha proyectado en esta beca la oportunidad de profundizar en la intervención artística de las calles de Madrid.

Gracias a este catálogo, resultado de la investigación, la institución dispone de un inventario de ejemplos, de una expresión eminentemente efímera, que han estado presentes en la ciudad durante los meses de agosto a noviembre de 2020.



Firma de Muelle en el MAC

En el seno de la institución, Paloma Rodera Martínez, nacida en Madrid, ha sido la investigadora y artífice del catálogo que hoy presentamos.





Datos técnicos

Materiales

Pintura

Técnicas

Graffiti

Formatos

Mural

Pregunta

¿Sabes quién era Ulises?

Ficha de la pieza

Título de la obra

Ulises

Autor

-

Año de producción

-

Punto geográfico

Calle Alberto Palacios

Espacio

Vivienda

Zona

Villaverde Alto

Itinerario

R4

Fotografía: J.L. Gutiérrez

Comentario estético/investigación

En esta pieza se trabaja con una escala macro a través de una iniciativa del propio Ayuntamiento de Madrid: Experiencias de Paisaje Urbano.

Es interesante cómo se pueden traer directamente la mitología y otras áreas de conocimiento y darles vigencia a través del arte urbano.

En cuanto a la imagen, trabajada en una clave alta, destaca su posición y el impacto a través, precisamente, de ese tratamiento.

MUA
project



Datos técnicos

Materiales

Pintura

Técnicas

Graffiti

Formatos

Mural

Pregunta

¿Cómo influye la posición del que mira en lo representado y viceversa?

Ficha de la pieza

Título de la obra

Flores

Autor

-

Año de producción

-

Punto geográfico

Calle Domingo Párraga

Espacio

Vivienda

Zona

Villaverde Alto

Itinerario

R4

Fotografía: J.L. Gutiérrez

Comentario estético/investigación

En esta pieza estamos jugando con los elementos de la cotidianidad de lo bello, de aquello que tradicionalmente embellece un espacio, como son las flores.

Se está generando un patrón repetitivo que produce un cierto efecto en quien lo ve, combinando tanto las flores como las personas en diferentes actitudes y representaciones.

La escala macro y el tener en cuenta la visión del espectador es uno de sus aciertos.

MVA
project



Datos técnicos

Materiales

Pintura

Técnicas

pintura mural

Formatos

Mural

Pregunta

¿Qué importancia tiene el arte en las instituciones?

Ficha de la pieza

Título de la obra

Niños

Autor

-

Año de producción

-

Punto geográfico

Calle Convenio con Calle Sierra de Madera

Espacio

Colegio

Zona

Puente de Vallecas

Itinerario

R5

Fotografía: J.L. Gutiérrez

Comentario estético/investigación

Hay muchos estudios relacionados con la utilización del color en los entornos infantiles.

En este caso nos encontramos con una utilización de la técnica de pintura mural con un fin decorativo y con ese embellecimiento de los entornos educativos.

Es importante el entorno, como lo es el lenguaje, a la hora de definir conceptos y modelos cognitivos de pensamiento. En este caso se trabaja desde la inclusión con las representaciones de diferentes etnias.

MVA
project



Datos técnicos

Materiales

Hilo y tiza

Técnicas

Mixta

Formatos

Medio

Pregunta

¿Qué importancia tiene la naturaleza en los entornos urbanos?

Ficha de la pieza

Título de la obra

Árbol y planta

Autor

-

Año de producción

-

Punto geográfico

Calle Monte Igueldo

Espacio

Valla

Zona

Puente de Vallecas

Itinerario

R5

Comentario estético/investigación

En esta obra tiene una gran importancia el soporte en el que se realiza y, a su vez, la relación con el entorno y los materiales que ha utilizado el artista.

Además, tenemos una combinación, tanto de soportes como de procedimiento artístico. Desde la parte de la valla con el hilo, hasta el bloque de hormigón con la tiza.

Con una estética naif, nos invita a repensar el lugar de la naturaleza en los entornos urbanos.

MVA
project

Datos técnicos

Materiales

Pintura

Técnicas

Graffiti

Formatos

Medio

Pregunta

¿Cómo se acerca el arte a la actualidad y cómo se puede nutrir a la actualidad con el arte?



Ficha de la pieza

Título de la obra

Fernando Simón

Autor

-

Año de producción

2020

Punto geográfico

Calle de San Simón

Espacio

Fachada

Zona

Lavapiés

Itinerario

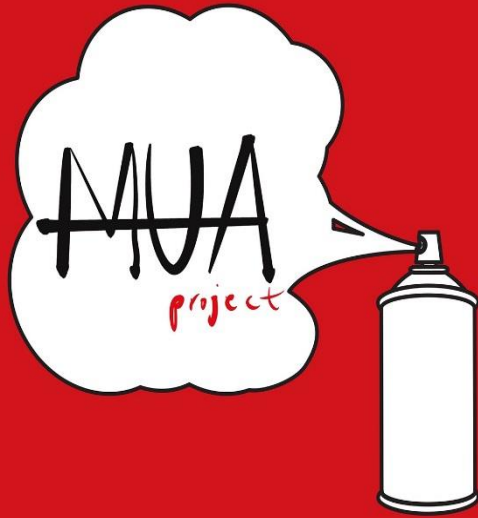
R3

Fotografía de Julia Pino

Comentario estético/investigación

Esta obra es muy interesante por varios motivos: a nivel conceptual, trae un personaje público reciente, importante en la pandemia y el año 2020, y lo relaciona con el nombre de la calle «San Simón» por compartir nombre. Lo segundo que requiere atención es la técnica y el uso: se trabaja con la técnica de la pintura para crear teselas que a la vez asemejamos a los píxeles y que se relacionan con la estética del vídeo-juego. Por último, hay que destacar el punto de vista de la pieza respecto del espectador y como ha sido acodada a la placa en azulejo con el nombre de la calle.

MUA
project





Datos técnicos

Materiales

Soporte metálico

Técnicas

Escultura

Formatos

Medio

Pregunta

¿Qué reflejo hay en el arte urbano de la vivencia de la ciudad?

Ficha de la pieza

Título de la obra

Zarzuelas

Autor

-

Año de producción

-

Punto geográfico

Calle Alberto Palacios

Espacio

Vivienda (Balcones)

Zona

Ciudad de los Ángeles

Itinerario

R6

Comentario estético/investigación

La Ciudad de los Ángeles es un barrio donde las calles son zarzuelas. A la pregunta “en qué zarzuela vives”, uno contesta “en La corte del faraón”. A una persona se le ocurrió dedicar las terrazas a los autores de este género musical aprovechando la rehabilitación de algunas casas del barrio.

Interés en la vivencia de barrio por sus habitantes.



Datos técnicos

Materiales

Cartón, metal y otros

Técnicas

Mixta

Formatos

Medio

Pregunta

¿Cómo nos apropiamos del espacio urbano? ¿Qué reflejan esas intervenciones?

Ficha de la pieza

Título de la obra

Ulises

Autor

-

Año de producción

-

Punto geográfico

Calle Diamante

Espacio

Vivienda interior

Zona

Villaverde Bajo

Itinerario

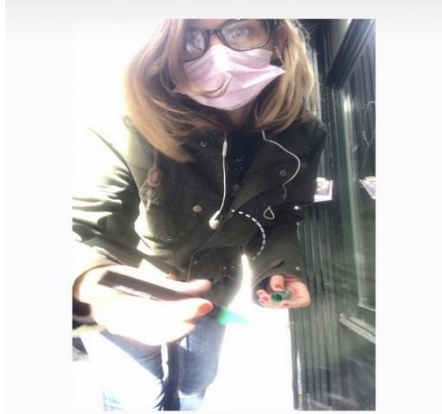
R4

Comentario estético/investigación

En Villaverde Bajo, los patios privados de esta casa (que dan a la calle), cercana a la Renfe, se convirtieron en un museo de antiguallas del ferrocarril a la vista de todo aquel al que no se le escapen los detalles.

Intervención vecinal.

MUA
project



Datos del artista

Nombre

LIA-LA

Contacto

@LIA_LA_ESTUDIO

Entrevista

- Una definición de lo que es para ti arte urbano: Para mí el arte urbano es la unión de la ciudad, las personas y el arte, en un mismo momento en el tiempo, en un mismo lugar, en una misma época económica, social, política, religiosa. Es la expresión efímera de un hecho concreto o de un sentimiento. Un grito protesta o una demanda social. Creo que busca también la unión, y el impacto sobre las personas. Busca el no dejar indiferente a nadie.

- ¿Qué interés te produce trabajar en una ciudad como Madrid? Me encanta Madrid. Soy de aquí, y me parece una ciudad fuerte, grande y que tiene mucho potencial. En cada rincón de la ciudad te encuentras con una historia, con una calle que tiene “su aquel”. Con aquel bar en el que pasaste tardes y tardes. Sus parques, sus salas de conciertos. Creo que es una ciudad en la que la unión de las artes se puede dar, y se debe de dar porque lo demanda.

Notas sobre el artista

Mi nombre es Blanca Cecilia Zavala (LIA-LA), he sido unas cuantas cosas en mi vida, entre ellas socióloga y ahora ilustradora. Me formé en Segovia, en la EASD de la Casa de los Picos. Y también con muchos talleres de ilustradores e ilustradoras. La verdad, no dejo de buscar referentes y de aprender. La técnica que suelo usar es mixta, aunque me encantan los rotuladores, el grafito y los lápices acuarelables. Mis ilustraciones tratan sobre sentimientos, alegrías y penas. Sobre la vida.



MUA
project



Datos del artista

Nombre

TEJELAARAÑA

Contacto

@tejelaarana

Entrevista

- Una definición de lo que es para vosotros arte urbano: Para nosotros, arte urbano es una forma de apropiación del espacio público, una manera de interactuar y expresar nuestras ideas de manera directa a los demás. Sin mediadores ni interlocutores podemos participar en hacer más rico el entorno en el que vivimos.

- ¿Qué interés os produce trabajar en una ciudad como Madrid? Crear piezas de arte urbano en la ciudad de Madrid y específicamente en el barrio de Lavapiés (“nuestro” barrio) surgió como una necesidad de sentir que lo público también es un poco nuestro. Y que no todo tiene que venir desde “arriba” (las instituciones). Creemos que, si hay un rincón o un callejón que necesita unas calorías para alegrarle la mañana a algún vecino, pues nosotros tenemos la posibilidad de hacer algo al respecto. Eso hacemos.

Notas sobre el artista

Desde 2011 hacemos intervenciones sobre el mobiliario urbano con tejidos en ganchillo para trabajar conceptos como la apropiación del espacio público, el absurdo, la creatividad y el feminismo. Hemos hecho instalaciones en galerías y museos dentro y fuera de España. También hemos participado en numerosos festivales de arte urbano.



MUA
project



Datos del artista

Nombre

Missmsmith

Contacto

@missmsmith

Entrevista

- Una definición de lo que es para ti arte urbano: La expresión del sentimiento de las calles, una vía imprescindible para dar voz a la ciudad.
- ¿Qué interés te produce trabajar en una ciudad como Madrid? Como es mi ciudad, es el mayor orgullo haber podido montar en sitios como la plaza del Callao, el Barrio de las Letras, Lavapiés o Santa Ana y que el resto de madrileños puedan disfrutar de un tipo distinto de arte urbano que sorprende y que, en la mayor parte de los casos, tiene fecha de caducidad, lo que hace tener que estar activo para vivir el cambio.

Notas sobre el artista

Missmsmith es el proyecto artístico de Marta Herrero Arias, licenciada en Comunicación Audiovisual, con el que realiza obras urbanas utilizando tanto la técnica del origami como la del papel recortado. Sentir, disfrutar y desconectar son tres conceptos estrella que rodean cada creación. Con el muralismo efímero como emblema, desde 2013 sus montajes sorprenden en las calles de grandes ciudades. También participar en acciones comisariadas para grandes marcas como Rochas, Roger Vivier o Conde Nast.



MUA
project



Datos del artista

Nombre

Elisabeth Karin

Contacto

@elisabeth.karin

Entrevista

- Una definición de lo que es para ti arte urbano: Para mí, el arte urbano es sacar el arte a la calle, para que cualquiera lo pueda disfrutar. La idea de que el arte sólo se puede apreciar en museos donde sólo unos pocos tienen acceso me parece desacertada. Sacando el arte a la calle creamos espacios más interesantes, donde el arte vive e interactúa con los habitantes del lugar.

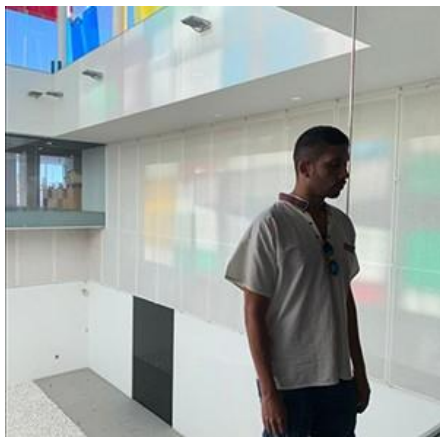
- ¿Qué interés te produce trabajar en una ciudad como Madrid? Madrid es una ciudad con mucho movimiento, lo cual hace que esté en constante cambio. Esta perspectiva me parece muy atractiva como artista, y creo que es un buen lugar para sacar el mayor potencial a mi trabajo.

Notas sobre el artista

Graduada en Bellas Artes y Diseño, Elisabeth es una artista sueco-española, con base en Madrid. Su trabajo se centra en la ilustración y diseño de personajes, los cuales se caracterizan por un estilo divertido, emotivo y tierno. Estos cobran vida en distintos formatos: libros, cuentos infantiles, murales y piezas de cerámica.



MUA
project



Datos del artista

Nombre

Sant

Contacto

@santgraphic

Entrevista

- Una definición de lo que es para ti arte urbano: El arte urbano para mí es la manera más libre de compartir tu expresión artística, sin filtros ni prejuicios. Con el arte urbano llegas a todos los que se interesan por tu obra, desde los niños, las abuelas, los trabajadores, hasta los vagabundos u otros artistas; es igual para todos. Al estar en las calles también se encuentra expuesto a la intemperie, las críticas y al vandalismo. Esto que hace que la obra tenga más vida y apropiación, es cambiante y dinámica, da alegría y color al entorno urbano; además rompe con los formalismos grises del día a día.

- ¿Qué interés te produce trabajar en una ciudad como Madrid? Madrid me genera mucho interés por toda su tradición artística, es una fuente de inspiración para mí, su arquitectura, museos y calles llenas de esculturas son referentes que uso frecuentemente en mis piezas. Además es una ciudad que se abre cada día a nuevas posibilidades artísticas en el entorno urbano: Pinta Malasaña, Meninas Madrid Gallery o las iniciativas de muros libres que se están habilitando actualmente, entre muchas otras.

Notas sobre el artista

Artista colombiano, estudié Diseño gráfico en Bogotá, me intereso por las Artes gráficas tradicionales, decido viajar a México para aprender estas técnicas pictóricas. Luego elijo Madrid para impregnarme de la tradición artística española mientras estudio Arte digital, desde entonces vivo aquí, donde compagino mi profesión con mi pasión por las artes.



MUA
project





Datos técnicos

Materiales

Pintura

Técnicas

Graffiti

Formatos

Medio

Pregunta

¿Qué reflejo hay en el arte urbano de la vivencia de la ciudad?

Ficha de la pieza

Título de la obra

No errar

Autor

Dos Jotas-

Año de producción

2019

Punto geográfico

Carrera de San Francisco el Grande

Espacio

Mobiliario urbano

Zona

Centro

Itinerario

R2

Comentario estético/investigación

La sutileza con la que en ocasiones trabajan los artistas de arte urbano es una línea muy interesante que nos hace reflexionar sobre las normas y nuestra posición respecto al cumplimiento de ellas.



Datos técnicos

Materiales

Pintura

Técnicas

Graffiti

Formatos

Grande

Pregunta

¿El arte urbano puede ser decoración?

Ficha de la pieza

Título de la obra

El tren

Autor

-

Año de producción

2020

Punto geográfico

Pasillo Verde

Espacio

Muros urbanos

Zona

Arganzuela

Itinerario

R3

Comentario estético/investigación

El interés que tiene esta obra es la de poder utilizar un hecho del pasado: el pasaje del tren, que hoy es subterráneo, pero que un día pasaba por aquí.

MUA
project



Datos técnicos

Materiales

Pintura

Técnicas

Graffiti

Formatos

Grande

Pregunta

¿Qué aporta el arte urbano al comercio local?

Ficha de la pieza

Título de la obra

De Color

Autor

-

Año de producción

2020

Punto geográfico

Mercado de la Cebada

Espacio

Muro

Zona

Latina

Itinerario

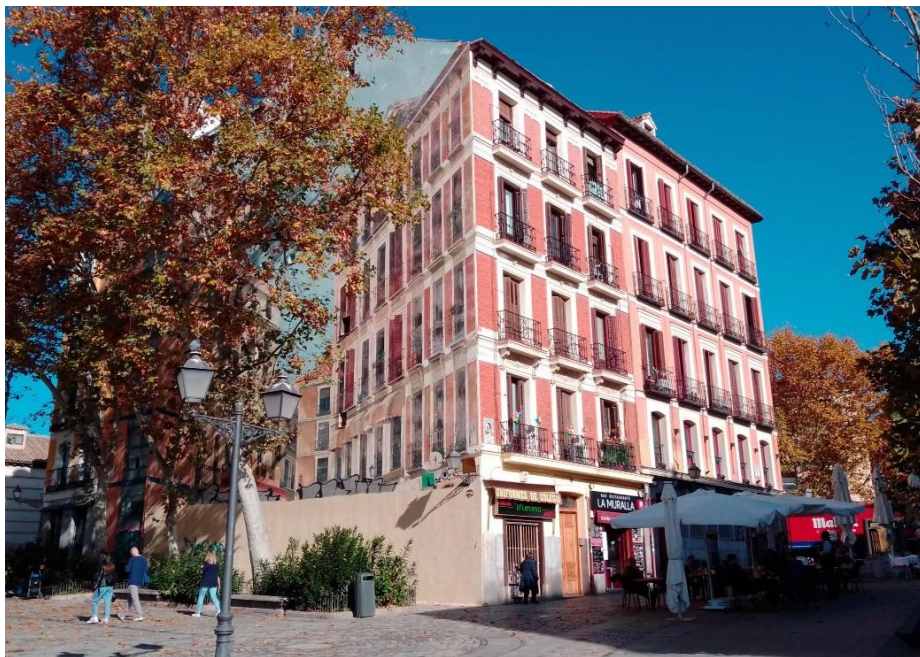
R2

Comentario estético/investigación

En este caso jugamos con lo monumental. Y por esta misma razón estamos creando paisaje urbano al introducir arte contemporáneo en la arquitectura de la ciudad.

Hay algo de superposición con algunos elementos que el fondo admite a la perfección.

MUA
project



Datos técnicos

Materiales

Pintura

Técnicas

Graffiti

Formatos

Medio

Pregunta

¿El interés del realismo del arte en la ciudad nos ayuda a entender el espacio urbano mejor?

Ficha de la pieza

Título de la obra

Trampantojo

Autor

-

Año de producción

-

Punto geográfico

Campo de la Cebada

Espacio

Fachadas de edificios

Zona

Latina

Itinerario

R2

Comentario estético/investigación

Esta obra juega al trampantojo. Es decir, nos invita a recrear parte del edificio que observamos a simple vista.

MUA
project



Ficha de la pieza

Título de la obra

-

Autor

Sr. Keso

Año de producción

2020

Punto geográfico

Calle de la Palma

Espacio

Mobiliario urbano

Zona

Centro

Itinerario

R2

Datos técnicos

Materiales

Papel, tinta y pegamento

Técnicas

Sticker

Formatos

Pequeño

Pregunta

¿Cuál es el sentido de la utilización de las pegatinas como técnica de arte urbano?

Comentario estético/investigación

Una de las características que tiene la utilización de pegatinas como técnica para el arte urbano es precisamente la rapidez con la que se puede difundir un mensaje a través de diferentes lugares.

A su vez, da una versatilidad para adaptarse a casi cualquier superficie.

Y, por último, es muy fácil de mantener en el tiempo por su adhesión a esas superficies.



Datos técnicos

Materiales

varios

Técnicas

mixta

Formatos

Pequeño

Pregunta

¿Es el horror vacui sólo algo del Barroco?

Ficha de la pieza

Título de la obra

-

Autor

(varios)

Año de producción

2020

Punto geográfico

Calle Barco

Espacio

Señal de tráfico

Zona

Centro

Itinerario

R2

Comentario estético/investigación

El arte urbano no solo busca espacios como muros, edificios o superficies varias, sino también cualquier resquicio para poder expresarse, incluso jugando, como lo hace aquí con el horror vacui, tan barroco y tan propio de estas manifestaciones artísticas.

MUA
project



Datos técnicos

Materiales

Pintura

Técnicas

Graffiti

Formatos

Medio

Pregunta

¿Qué reflejo hay en el arte urbano de la vivencia de la ciudad?

Ficha de la pieza

Título de la obra

Pixel

Autor

-

Año de producción

2020

Punto geográfico

Calle de la Puebla

Espacio

Muro

Zona

Centro

Itinerario

R2

Comentario estético/investigación

Este artista, que cuenta con esos guiños repartidos por varias obras de la ciudad de Madrid, juega con una estética concreta que se traduce en la representación pictórica del pixel a modo de cuadrados que van conformando imágenes. En este caso utiliza una iconografía fácilmente reconocible por el público.

MUA
project



Ficha de la pieza

Título de la obra

-

Autor

Sum

Año de producción

2020

Punto geográfico

Calle de la Palma

Espacio

Cierre de local

Zona

Centro

Itinerario

R2

Datos técnicos

Materiales

Pintura

Técnicas

Graffiti

Formatos

Medio

Pregunta

¿Qué motivos tiene un artista urbano para firmar su obra o para no hacerlo?

Comentario estético/investigación

Existe entre los graffitis algunas tipologías en las que agrupar, por ejemplo, todas aquellas manifestaciones que, bajo un nombre artístico o pseudónimo, buscan expresarse y dejar huella de quien lo firma.

Este es un tema muy antiguo, el de la firma o el anonimato, que también en el arte urbano se refleja en diferentes corrientes, dependiendo de los artistas y su intencionalidad.



Datos técnicos

Materiales

Pintura

Técnicas

Graffiti

Formatos

Grande

Pregunta

¿Es importante el estilo de un artista urbano? ¿Qué dice de su identidad?

Ficha de la pieza

Título de la obra

-

Autor

s-

Año de producción

2020

Punto geográfico

Calle Barco

Espacio

Cierre de local

Zona

Centro

Itinerario

R2

Comentario estético/investigación

Encontramos a lo largo de este catálogo otras obras del artista que vamos a reconocer por el estilo. En este caso podemos reconocer una silueta, que representa un ser parecido al humano, una versión de «monigote» que el espectador puede reconocer e identificar como obra de ese artista. Es su estilo.



Datos técnicos

Materiales

Pintura

Técnicas

Graffiti

Formatos

Medio

Pregunta

¿Es respetuoso el arte urbano?

Ficha de la pieza

Título de la obra

Cierres de Casa Camacho

Autor

Varios

Año de producción

2020

Punto geográfico

Calle de San Andrés

Espacio

Cierre de local

Zona

Centro

Itinerario

R2

Comentario estético/investigación

Esta obra, que en realidad encierra varias, nos interesa especialmente debido a la conjugación entre lo antiguo y lo moderno, entre la tradición y la vanguardia. Ese vandalismo del que a veces hace gala el arte urbano es, sin embargo, un lenguaje respetuoso que, en este caso, se limita sólo a los cierres de un local con solera, un clásico que exprime tradición a la ciudad de Madrid.

MUA
project



Datos técnicos

Materiales

Papel y pegamento

Técnicas

Sticker

Formatos

Pequeño

Pregunta

¿Hay en lo sutil eficacia comunicativa?

Ficha de la pieza

Título de la obra

-

Autor

-

Año de producción

2020

Punto geográfico

Calle del Oso

Espacio

Mobiliario urbano

Zona

Lavapiés

Itinerario

R3

Comentario estético/investigación

Espacios del mobiliario urbano, como es el caso de la papelera de esta obra, son uno de los lugares en los que se enmarca una huella, una impronta del arte urbano, en su mayoría con la utilización de pegatinas, como ocurre con esta pieza.

MUA
project



Datos técnicos

Materiales

Pintura

Técnicas

Graffiti

Formatos

Medio

Pregunta

¿El estilo de un artista debe ser reconocible? ¿Para qué?

Ficha de la pieza

Título de la obra

-

Autor

NtR-

Año de producción

2020

Punto geográfico

Calle Embajadores

Espacio

Fachada de edificio

Zona

Centro

Itinerario

R2

Comentario estético/investigación

Una de las sensaciones más gratificantes como espectador de arte urbano es ese captar la ironía de los artistas a través de sus obras, ese momento en el que parece que el artista te va hablando a través de su obra y que, además, lo hace en un recorrido por la ciudad. Y eso es exactamente lo que ocurre con NtR, que ha generado una figura de estilo reconocible y que encontramos en diferentes puntos de la ciudad.



Datos técnicos

Materiales

Papel

Técnicas

Intervención

Formatos

Medio

Pregunta

¿Qué importancia tiene el carácter efímero del arte?

Ficha de la pieza

Título de la obra

Pandemia climática

Autor

Greenpeace

Año de producción

2020

Punto geográfico

Plaza de San Ildefonso

Espacio

Escultura pública

Zona

Malasaña

Itinerario

R2

Comentario estético/investigación

Esta pieza nos remite directamente a una intervención dentro del espacio urbano. En una misión del arte contemporáneo en su vertiente urbana para poder invitarnos a reflexionar. Es magnífica y en ella no importa tanto la técnica ni los medios al alcance, sino que la supremacía es del mensaje que se nos quiere comunicar.





Datos técnicos

Materiales

Pintura

Técnicas

Graffiti

Formatos

Medio

Pregunta

¿Esto es arte?

Ficha de la pieza

Título de la obra

-

Autor

Varios

Año de producción

2020

Punto geográfico

Calle Barco

Espacio

Puerta de edificio

Zona

Centro

Itinerario

R2

Comentario estético/investigación

En ese horror vacui que ya hemos comentado con anterioridad, este es uno de esos perfectos ejemplos del uso del arte urbano para dejar nuestra huella. Es algo tan ancestral como los vestigios que aún hoy son testigos del tiempo en Altamira o en las calles de la antigua Pompeya.

MUA
project



Datos técnicos

Materiales

Varios

Técnicas

Mixto

Formatos

Micro

Pregunta

¿Podemos hablar de meta-arte, como lo hacemos de otras artes, en el caso del arte urbano?

Ficha de la pieza

Título de la obra

-

Autor

Varios

Año de producción

2020

Punto geográfico

Calle de Embajadores

Espacio

Muro

Zona

Lavapiés

Itinerario

R3

Comentario estético/investigación

Este rincón de la ciudad de Madrid resulta interesante precisamente porque muestra la superposición de capas, la intención de dejar una huella, de ser parte de la impronta que más allá de ser una unidad en sí misma; y se acaba convirtiendo en una amalgama generando una nueva identidad junto al resto de piezas. Algunas de las pegatinas de la imagen se pueden reconocer en diferentes puntos de la ciudad e, incluso, establecer recorridos para ir siguiendo a un determinado artista y sus piezas.

MVA
project



Datos técnicos

Materiales

Pintura

Técnicas

Graffiti

Formatos

Medio

Pregunta

¿Se pueden aplicar los cadáveres exquisitos al arte urbano?

Ficha de la pieza

Título de la obra

-

Autor

Varios

Año de producción

2020

Punto geográfico

Calle de Manuela Malasaña

Espacio

Cierre de local

Zona

Malasaña

Itinerario

R1

Comentario estético/investigación

En esta imagen nos encontramos con varias obras, con una superposición de ideas y estilos. Se trata de una conversación, de un diálogo muy democrático entre artistas que ha generado un todo, un conjunto que nos permite reflexionar, además de atender a un factor estético, como la utilización del color, así como las adaptaciones al propio mobiliario urbano.

MUA
project



Datos técnicos

Materiales

Pintura

Técnicas

Graffiti

Formatos

Medio

Pregunta

¿Qué convierte a una imagen en icono?

Ficha de la pieza

Título de la obra

-

Autor

Varios

Año de producción

2020

Punto geográfico

Calle de San Andrés

Espacio

Muro y cierre de local

Zona

Malasaña

Itinerario

R2

Comentario estético/investigación

Lo interesante de esta pieza es el uso de iconos reconocibles por el público con la mezcla de una estética de cómic, en la que se utilizan elementos particulares del mismo y que es parte de la cultura pop.

MUA
project



Datos técnicos

Materiales

Pintura

Técnicas

Graffiti

Formatos

Medio

Pregunta

¿Cuál es la diferencia entre cierres grises y que contengan arte urbano en su superficie?

Ficha de la pieza

Título de la obra

-

Autor

-

Año de producción

2020

Punto geográfico

Calle de la Palma

Espacio

Cierre de local

Zona

Malasaña

Itinerario

R1

Comentario estético/investigación

El interés de esta pieza es la utilización del color, la simetría, la composición y la forma. Ese guiño a quien pasee antes de la apertura del cierre.



Datos técnicos

Materiales

Pintura

Técnicas

Graffiti

Formatos

Medio

Pregunta

¿Lo sencillo funciona? ¿Cuál es el poder de la línea?

Ficha de la pieza

Título de la obra

-

Autor

-

Año de producción

2020

Punto geográfico

Calle de Manuela Malasaña

Espacio

Muro/ Mobiliario urbano

Zona

Centro

Itinerario

R2

Comentario estético/investigación

Esta pieza ha creado un modelo, realizado por el mismo artista, que también es reproducible y que podemos observar en diferentes partes de la ciudad de Madrid.

El poder de la línea negra remite a los orígenes, a la creación de una imagen que es reconocible por el público y fácil de reproducir por parte del artista.



Datos técnicos

Materiales

Pintura

Técnicas

Graffiti

Formatos

Medio

Pregunta

¿Qué elementos nos ayudan a configurar la forma y el fondo de esta figura?

Ficha de la pieza

Título de la obra

-

Autor

-

Año de producción

2020

Punto geográfico

Calle Fuencarral

Espacio

Muro

Zona

Centro

Itinerario

R2

Comentario estético/investigación

En este caso se juega a la amalgama. Recuerda al puntillismo, al dripping de Pollock o a esos movimientos y artistas que han jugado con el trampantojo, con la infinidad y lo concreto. Además, aquí se cumple la idea de que cualquier resquicio puede ser susceptible de ser ocupado por una pieza de arte urbano.

MUA
project



Datos técnicos

Materiales

Pintura

Técnicas

Graffiti

Formatos

Grande

Pregunta

¿Conocéis el mito y la relación que se representan en la imagen?

Ficha de la pieza

Título de la obra

-

Autor

José Manuel Martínez

Año de producción

2020

Punto geográfico

Conde Duque

Espacio

Muro

Zona

Centro

Itinerario

R2

Comentario estético/investigación

Esta obra del escultor español nos hace reflexionar sobre la imagen, la eterna relación entre el ser humano y el animal, y al mismo tiempo nos remite al mito.

La monumentalidad y una escala mayor a la humana nos hacen redimensionar y sorprender al espectador con las dimensiones de la obra.





Datos técnicos

Materiales

Pintura

Técnicas

Mixta

Formatos

Medio

Pregunta

¿Es importante la sutileza en los mensajes o por el contrario, se debe ser claro y directo en el arte?

Ficha de la pieza

Título de la obra

No errar

Autor

Dos Jotas-

Año de producción

2020

Punto geográfico

-

Espacio

Edificio (cristal)

Zona

Latina

Itinerario

R2

Comentario estético/investigación

La sutileza con la que en ocasiones trabajan los artistas de arte urbano es una línea muy interesante que nos remite directamente a definir los contornos, como ocurre en esta pieza, que no puede ser captada a simple vista y que requiere un momento de contemplación por parte del espectador.

MUA
project



Datos técnicos

Materiales

Pintura

Técnicas

Graffiti

Formatos

Medio

Pregunta

¿Verse representado es sentirse parte de la comunidad?

Ficha de la pieza

Título de la obra

-

Autor

Elena Sanmiguel

Año de producción

2020

Punto geográfico

Plaza de Mostenses

Espacio

Puerta/Muro

Zona

Centro

Itinerario

R2

Comentario estético/investigación

Los valores como la inclusión, la aceptación y esa pertenencia al grupo que tenemos en nuestro ADN como animales sociales que somos, es algo que el artista ha sabido captar en un espacio que no es baladí, ya que se trata de un mercado público y muy popular de la ciudad.

MUA
project



Datos técnicos

Materiales

Pintura

Técnicas

Graffiti

Formatos

Medio

Pregunta

¿Es la superposición de obras un modo de dialogar entre artistas?

Ficha de la pieza

Título de la obra

-

Autor

varios

Año de producción

2020

Punto geográfico

Calle Embajadores

Espacio

Mobiliario urbano (fachada)

Zona

Lavapiés

Itinerario

R3

Comentario estético/investigación

En este caso encontramos una superposición de obras que de algún modo, y perteneciendo a diferentes artistas, se comunican entre ellas y a su vez, con nosotros como espectadores de las mismas.

MVA
project



Datos técnicos

Materiales

Papel

Técnicas

Fotocopia

Formatos

Medio

Pregunta

¿Qué pensamos de esta estrategia de arte urbano? ¿Es eficaz?

Ficha de la pieza

Título de la obra

-

Autor

-

Año de producción

2020

Punto geográfico

Calle de Embajadores

Espacio

Fachada de edificio (cristal)

Zona

Lavapiés

Itinerario

R3

Comentario estético/investigación

Esta pieza utiliza otro mecanismo, tanto en formato como en materiales, de los que solemos interpretar como arte urbano. Se aleja del graffiti en cuanto a su técnica, pero se acerca por querer darnos un mensaje que se relaciona directamente con el contexto.

MUA
project



Datos técnicos

Materiales

Pintura

Técnicas

Graffiti

Formatos

Medio

Pregunta

¿Sabéis quién es Eva y cómo reconocer su iconografía?

Ficha de la pieza

Título de la obra

Eva

Autor

-

Año de producción

2020

Punto geográfico

Calle de Embajadores

Espacio

Fachada

Zona

Lavapiés

Itinerario

R3

Comentario estético/investigación

En este caso nos encontramos con una figura realista, que además de aprovechar el espacio y la forma para dar volumen a la figura, nos da referencias de la iconografía del personaje a través de elementos como la desnudez y la manzana.

MUA
project



Datos técnicos

Materiales

Pintura

Técnicas

Graffiti

Formatos

Grande

Pregunta

¿Somos capaces de entender los símbolos de las imágenes?

Ficha de la pieza

Título de la obra

-

Autor

Ever

Año de producción

2020

Punto geográfico

Calle de Embajadores

Espacio

Fachada de edificio

Zona

Lavapiés

Itinerario

R3

Comentario estético/investigación

En esta obra el artista argentino nos propone una confluencia de referencias diferentes que se unen a modo de collage pictórico.

En la obra se juega con la escala y la monumentalidad.

Siempre pensamos que entendemos los códigos, los elementos y los símbolos de la figuración porque entendemos visualmente aquello que se nos presenta. Pero, en este caso, ¿entendemos el jeroglífico?

MVA
project



Datos técnicos

Materiales

Pintura

Técnicas

Graffiti

Formatos

Medio

Pregunta

¿Cuál es la relación de la democracia y el arte?

Ficha de la pieza

Título de la obra

-

Autor

(varios)

Año de producción

2020

Punto geográfico

Calle de Embajadores

Espacio

Mobiliario urbano (banco)

Zona

Lavapiés

Itinerario

R3

Comentario estético/investigación

La democracia del arte urbano es fundamental en su desarrollo.

En la imagen vemos la importancia de esa comunicación, de ese diálogo entre artistas, activistas y otros agentes que intervienen dentro del espacio urbano.





Datos técnicos

Materiales

Varios

Técnicas

Mixta

Formatos

Medio

Pregunta

¿Confusión visual o mensajes sutiles?

Ficha de la pieza

Título de la obra

-

Autor

-

Año de producción

2020

Punto geográfico

Calle de Embajadores

Espacio

Mobiliario urbano (cabina de teléfono)

Zona

Lavapiés

Itinerario

R3

Comentario estético/investigación

Ver hoy en día cabinas de teléfono genera una sensación de estar ante un objeto-fantasma o como si todavía hubiera vestigios de otro tiempo.

Es el caso de esta imagen en la que vemos una amalgama de arte urbano, de anuncios, de una superposición de imágenes y letras que favorecen la comunicación o ayudan a generar una confusión visual.

MUA
project



Datos técnicos

Materiales

Pintura

Técnicas

Graffiti

Formatos

Grande

Pregunta

¿El arte urbano nos invita al sueño de otras realidades?

Ficha de la pieza

Título de la obra

-

Autor

Varios

Año de producción

2020

Punto geográfico

Calle Embajadores

Espacio

Muro

Zona

Lavapiés

Itinerario

R3

Comentario estético/investigación

Esta pieza de arte urbano sobre muro ha sufrido la intervención de otros que han respetado el código de la obra anterior.

En la obra original hay una mezcla cromática de colores que funcionan en rojo y verde como colores complementarios y en una clave alta cromática.

MUA
project



Datos técnicos

Materiales

Pintura

Técnicas

Graffiti

Formatos

Medio

Pregunta

¿Qué reflejo hay en el arte urbano de la vivencia de la ciudad?

Ficha de la pieza

Título de la obra

-

Autor

-

Año de producción

2020

Punto geográfico

Calle de Embajadores

Espacio

Vano de puerta de edificio

Zona

Lavapiés

Itinerario

R3

Comentario estético/investigación

La sutileza con la que en ocasiones trabajan los artistas de arte urbano es una línea muy interesante que nos invita a la invisibilidad y visibilidad, ese juego en el que se puede entrever la importancia del mensaje que, en muchas ocasiones, puede ser simplemente el hecho de hacerse visible ante quien se detiene a mirarlo. Y a quien es capaz de reconocer un recorrido por la ciudad en varios de sus espacios.



Datos técnicos

Materiales

Pintura

Técnicas

Graffiti

Formatos

Medio

Pregunta

¿Por qué sentimos o no la ciudad como nuestra?

Ficha de la pieza

Título de la obra

-

Autor

-

Año de producción

2020

Punto geográfico

Calle de Embajadores

Espacio

Bolardo

Zona

Lavapiés

Itinerario

R3

Comentario estético/investigación

Esta es una de mis iniciativas preferidas de la ciudad de Madrid. No por la calidad de sus sino porque muestra un modo de utilizar el arte como una herramienta de comunicación y de generación de comunidad.

El sentido de pertenencia que genera la realización de una obra, que además se vincula al espacio urbano, construye ciudad, como en este caso.

MUA
project



Datos técnicos

Materiales

Pintura

Técnicas

Graffiti

Formatos

Medio

Pregunta

¿Qué posibilidades ofrece el arte urbano dentro del mercado del arte?

Ficha de la pieza

Título de la obra

-

Autor

varios

Año de producción

2020

Punto geográfico

Calle de Miguel Servet

Espacio

Muro

Zona

Lavapiés

Itinerario

R3

Comentario estético/investigación

Este espacio de la ciudad se ha convertido en uno de los más respetados e interesantes para ver la relación que se establece entre los artistas urbanos de la ciudad. En él, se va cambiando de forma periódica la posibilidad de mostrarse intervenciones urbanas. Casi con los mecanismos que utilizan las exposiciones temporales al uso. Las piezas se renuevan y son objeto de las visitas guiadas al barrio en los últimos años.

MUA
project

Comentario estético/investigación



Datos técnicos

Materiales

Mixto

Técnicas

Mixto

Formatos

Medio

Pregunta

¿Son efectivas estas maneras de comunicación con el público?

Ficha de la pieza

Título de la obra

-

Autor

-

Año de producción

2020

Punto geográfico

Calle de Embajadores

Espacio

Fachada de edificio

Zona

Lavapiés

Itinerario

R3

Comentario estético/investigación

El arte urbano no es solo una parte de la ciudad que se representa con el graffiti, sino que tiene un período después del mismo: el post-graffiti, que implica este tipo de manifestaciones artísticas o activistas.



Datos técnicos

Materiales

Pintura

Técnicas

Graffiti

Formatos

Medio

Pregunta

¿El arte urbano debe ser descriptivo o conceptual?

Ficha de la pieza

Título de la obra

-

Autor

-

Año de producción

2020

Punto geográfico

Calle Sombrerete

Espacio

Muro

Zona

Lavapiés

Itinerario

R3

Comentario estético/investigación

El arte urbano en los muros de la ciudad en muchas ocasiones se relaciona con los contenidos y los continentes donde se están manifestando.

En el caso de esta imagen volvemos a ver una amalgama de superposición entre las imágenes y el horror vacui de ciertas manifestaciones de arte contemporáneo.



Datos técnicos

Materiales

Pintura

Técnicas

Graffiti

Formatos

Medio

Pregunta

¿Simplicidad o complicación gráfica?, qué es más efectivo para el espectador?

Ficha de la pieza

Título de la obra

-

Autor

-

Año de producción

2020

Punto geográfico

Calle de Embajadores

Espacio

Mobiliario urbano

Zona

Lavapiés

Itinerario

R3

Comentario estético/investigación

En el caso de esta pieza vemos el uso de tres colores: rojo, blanco y negro, para la creación de la imagen.

La imagen es un gran angular en foco, dentro de otra imagen que se presupone más grande.

El espacio en el que se sitúa es parte del mobiliario urbano de la ciudad.

Se trabaja para embellecer y decorar las fachadas de las comunidades de vecinos.

MUA
project



Datos técnicos

Materiales

Pintura

Técnicas

Graffiti

Formatos

Medio

Pregunta

¿Qué reflejo hay en el arte urbano de la vivencia de la ciudad?

Ficha de la pieza

Título de la obra

-

Autor

varios

Año de producción

2020

Punto geográfico

Calle de Embajadores

Espacio

Muro

Zona

Lavapiés

Itinerario

R3

Comentario estético/investigación

La combinación entre imagen y texto es una de las claves del arte urbano. En este caso, que tenemos una sucesión de obras y de superposición de imágenes, se genera una tercera imagen que toma en cuenta el conjunto.

Vemos un mundo de ensoñación onírico, casi como si de surrealismo se tratase.

Los mensajes y su efectividad se diferencian, a gran escala, entre aquellos que son de texto y aquellos que son de imagen.

MUA
project



Datos técnicos

Materiales

Pintura

Técnicas

Graffiti

Formatos

Medio

Pregunta

¿El arte urbano debe tener una función reivindicativa o decorativa? ¿Puede tener ambas?

Ficha de la pieza

Título de la obra

-

Autor

-

Año de producción

2020

Punto geográfico

Calle de Embajadores

Espacio

Puerta de edificio

Zona

Lavapiés

Itinerario

R3

Comentario estético/investigación

En este caso, vemos cómo el arte urbano vira hacia una idea de decoración, muy utilizada en Madrid en los últimos años. En este portal de la calle Embajadores sus vecinos han decorado la puerta de entrada de un modo diverso. ¿Qué información nos aporta esta manifestación de sus vecinos y de la permeabilidad?

MUA
project



Datos técnicos

Materiales

Pintura

Técnicas

Graffiti

Formatos

Medio

Pregunta

¿Qué reflejo hay en el arte urbano de la vivencia de la ciudad?

Ficha de la pieza

Título de la obra

-

Autor

-

Año de producción

2020

Punto geográfico

Calle de Miguel Servet

Espacio

Muro

Zona

Lavapiés

Itinerario

R3

Comentario estético/investigación

La sutileza con la que en ocasiones trabajan los artistas de arte urbano es una línea muy interesante que nos aporta información.



Datos técnicos

Materiales

Pintura

Técnicas

Graffiti

Formatos

Medio

Pregunta

Cuándo unimos objeto y contexto en el arte, ¿qué resultado obtenemos?

Ficha de la pieza

Título de la obra

-

Autor

-

Año de producción

2020

Punto geográfico

Calle de Embajadores

Espacio

Mobiliario urbano (papelera)

Zona

Lavapiés

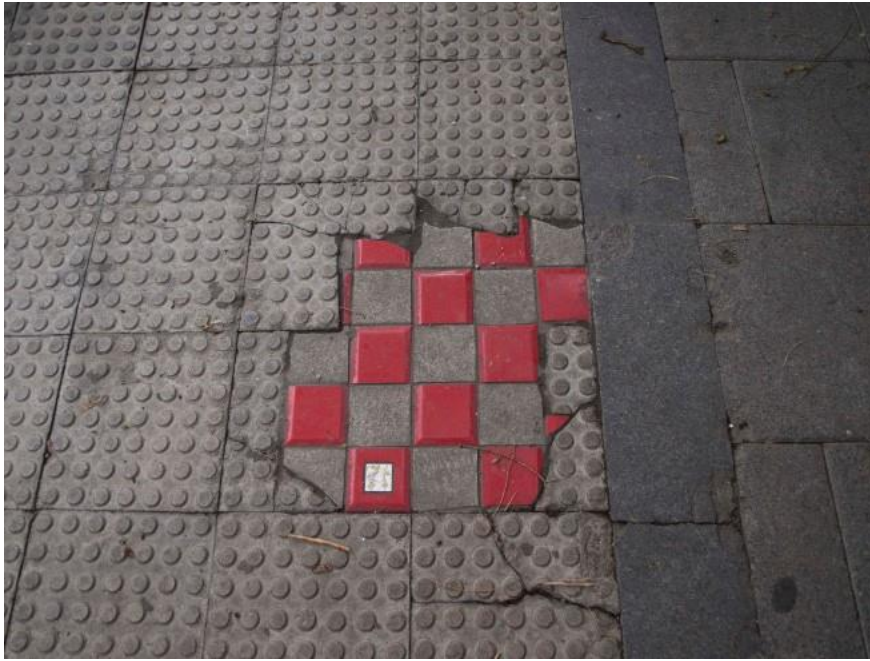
Itinerario

R3

Comentario estético/investigación

Esta pieza juega con lo casual, con la sutileza de ser una obra de arte, es decir, intención y descuido al mismo tiempo.

Cuando unimos el objeto a su contexto, o lo pervertimos, obtenemos combinaciones que funcionan para comunicarnos con el público.



Datos técnicos

Materiales

Pintura

Técnicas

Graffiti

Formatos

Medio

Pregunta

¿Esto es arte?

Ficha de la pieza

Título de la obra

-

Autor

-

Año de producción

2020

Punto geográfico

Calle de Embajadores

Espacio

Suelo

Zona

Lavapiés

Itinerario

R3

Comentario estético/investigación

En el momento en que hay una comunicación, una intención, siempre remitiéndonos a lo que ya es ancestral y lo que es vestigio, es cuando encontramos el arte. Siguiendo esta idea, podemos considerar esta pieza como un intento de comunicación desde lo roto, lo partido en las propias calles. El arte acaba siendo aquello que emana de las grietas de la cotidianidad, aportándoles belleza.



Datos técnicos

Materiales

Pintura

Técnicas

Graffiti

Formatos

Medio

Pregunta

¿Es importante el lugar en el que se enmarcan los mensajes del arte urbano?

Ficha de la pieza

Título de la obra

-

Autor

EL Rey de la Ruina

Año de producción

2020

Punto geográfico

Calle de Embajadores

Espacio

Fachada

Zona

Lavapiés

Itinerario

R3

Comentario estético/investigación

Durante 2018 Madrid se llenó de corazones. En este caso seguimos hablando de un graffiti pero su mensaje, que literalmente está escrito con palabras, se enmarca dentro de un corazón.

Este pertenece a uno de los artistas urbanos más importantes de la escena contemporánea, El Rey de la Ruina.

MUA
project



Datos técnicos

Materiales

Pintura

Técnicas

Graffiti

Formatos

Grande

Pregunta

¿Cuánto es de importante la escala en una obra de arte urbano?

Ficha de la pieza

Título de la obra

-

Autor

D*Face

Año de producción

2020

Punto geográfico

Calle de Embajadores

Espacio

Fachada de edificio

Zona

Lavapiés

Itinerario

R3

Comentario estético/investigación

El artista británico nos muestra de forma monumental un abrazo, una manifestación que nos es cercana, con una estética de cómic que nos va a remitir a una situación que conocemos y en la que nos reconocemos.

Esto dice el artista: «la pintura de uno de los personajes que está chorreando está desapareciendo, huyendo de sus problemas o de una relación. Y supone un juego entre el diseño artístico y la situación o el sentimiento narrado».

MUA
project



Datos técnicos

Materiales

Pintura

Técnicas

Graffiti

Formatos

Medio

Pregunta

¿Cuál debe ser el punto de vista de un diseño de arte urbano? ¿Influye en el mensaje?

Ficha de la pieza

Título de la obra

-

Autor

-

Año de producción

2020

Punto geográfico

Calle de Embajadores

Espacio

Suelo

Zona

Lavapiés

Itinerario

R3

Comentario estético/investigación

Esta pieza es interesante por la sutileza, pero también por el punto de vista. Es decir, resulta que la mayoría de las obras de arte urbano se sitúan de forma vertical y preferiblemente a la altura de los ojos. Pero en muchas ocasiones lo hacen en los lugares más insospechados. En este caso se trata de una firma en la linde de la acera con un cruce.



Datos técnicos

Materiales

Pintura

Técnicas

Graffiti

Formatos

Grande

Pregunta

¿Puede ser el arte urbano un vehículo para comunicar mensajes institucionales?

Ficha de la pieza

Título de la obra

-

Autor

-

Año de producción

2020

Punto geográfico

Calle de Embajadores

Espacio

Fachada de edificio

Zona

Lavapiés

Itinerario

R3

Comentario estético/investigación

Esta obra se relaciona directamente con el contexto en el que se representa. Podemos describirla como una obra institucional y descriptiva que presenta una imagen de juego infantil, ya que se sitúa en un colegio, y a la que acompaña una bandera de la Comunidad Autónoma.

MUA
project



Datos técnicos

Materiales

Pintura

Técnicas

Graffiti

Formatos

Medio

Pregunta

¿Qué papel juegan los ciudadanos en la construcción del espacio urbano?

Ficha de la pieza

Título de la obra

-

Autor

-

Año de producción

2020

Punto geográfico

Calle de Embajadores

Espacio

Fachada

Zona

Lavapiés

Itinerario

R3

Comentario estético/investigación

Por un barrio alegre combativo. Es cierto que cada una de las zonas de la ciudad de Madrid, con el paso del tiempo, ha ido generando un modelo o un carácter que define de algún modo a los habitantes de esa zona. ¿Podemos decir que representa este mensaje a los habitantes del barrio de Lavapiés?



Datos técnicos

Materiales

Pintura

Técnicas

Graffiti

Formatos

Medio

Pregunta

¿Es una iniciativa válida o vandalismo?

Ficha de la pieza

Título de la obra

-

Autor

-

Año de producción

2020

Punto geográfico

Calle de Embajadores

Espacio

Bolardo

Zona

Lavapiés

Itinerario

R3

Comentario estético/investigación

Haciendo barrio es una iniciativa del barrio de Lavapiés que, precisamente, juega con la idea de poder construir espacios que, siendo públicos, se hacen propios y comunes. La idea de poder personalizar parte del mobiliario urbano aumenta las posibilidades de sentir la pertenencia a un espacio urbano concreto, como ocurre con varias zonas de Madrid.

MUA
project



Datos técnicos

Materiales

Pintura

Técnicas

Graffiti

Formatos

Medio

Pregunta

¿Qué modelos de comunicación promueve el arte urbano?

Ficha de la pieza

Título de la obra

-

Autor

Varios

Año de producción

2020

Punto geográfico

Ronda de Valencia

Espacio

Mobiliario Urbano

Zona

Lavapiés

Itinerario

R3

Comentario estético/investigación

Esta imagen representa a aquellos lugares recónditos de la ciudad que son inesperados y siempre susceptibles de ser parte de una pieza de arte urbano. En este caso, como algunos otros que hemos mostrado en las superficies de señales de tráfico y mobiliario urbano, hay guiños, tanto a quienes caminan, como a quienes se encuentran en un vehículo.

MUA
project



Datos técnicos

Materiales

Pintura

Técnicas

Graffiti

Formatos

Medio

Pregunta

¿Lo consideras arte urbano o algo que simplemente es comercial?

Ficha de la pieza

Título de la obra

-

Autor

-

Año de producción

2020

Punto geográfico

Calle Fuencarral

Espacio

Espacio urbano/comercial

Zona

Centro

Itinerario

R2

Comentario estético/investigación

Esta obra se encuentra en un intersticio. Hemos decidido incluirla porque se trata de una instalación muy concreta para celebrar Halloween en 2020 y forma parte del paisaje urbano: reconocemos una iconografía, lo efímero y lo precario, así como lo funcional y efectivo.

MUA
project

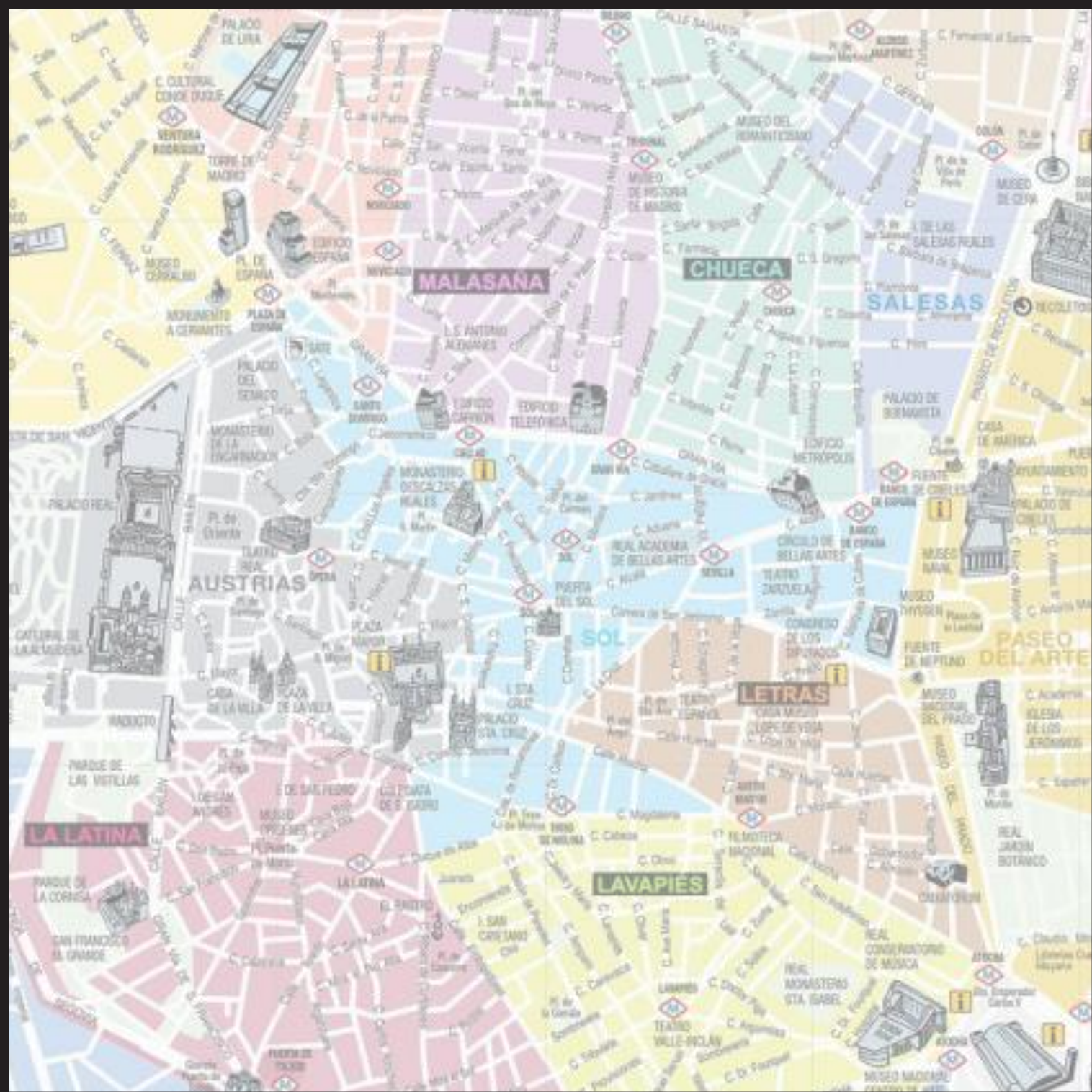
Mapas

RECORRIDOS POR LA CIUDAD DE MADRID. Se presentan a continuación las zonas por las que se ha ido trabajando para la elaboración de este catálogo.

Se diferencian las zonas propias de la investigación de aquellas otras que surgen a través de la colaboración de otros agentes y que no se incluyen de forma directa como parte de todos los distritos urbanos de Madrid. La concentración se presenta en diez zonas:

Arganzuela
Centro
Chamberí
Latina
Lavapiés
Justicia
Moncloa-Aravaca
Retiro
Salamanca
Tetuán

Se añaden Villaverde y Vallecas, además de Malasaña, que no tiene categoría oficial de distrito o barrio de la ciudad, pero que se ha configurado como tal por parte de la ciudadanía y de sus habitantes.





Arganzuela



Centro



Chamberí



Latina



Lavapiés



Moncloa-Aravaca



Retiro



Salamanca



Tetuán

Making off

CALENDARIO

Agosto 2020

Creación de la marca «Love MUA Project» con logotipo, web y redes sociales.

Septiembre 2020

Organización de las bases teóricas, realización de entrevistas, puesta en marcha de todo el corpus de la investigación.

Octubre 2020

Trabajo de campo. Realización de fotografías y recorridos para la realización del catálogo.

Noviembre 2020

Realización del catálogo.

*Durante todo el proceso se han llevado a cabo las labores de calendario editorial y difusión sobre el proyecto.

Instagram

Busca



lovemuaproject

Seguir



6 publicaciones 69 seguidores 36 seguidos

MUA project

Catálogo de arte urbano de Madrid desarrollado por @irodera para @madridlovemuaproject.wordpress.com

La sigue irodera

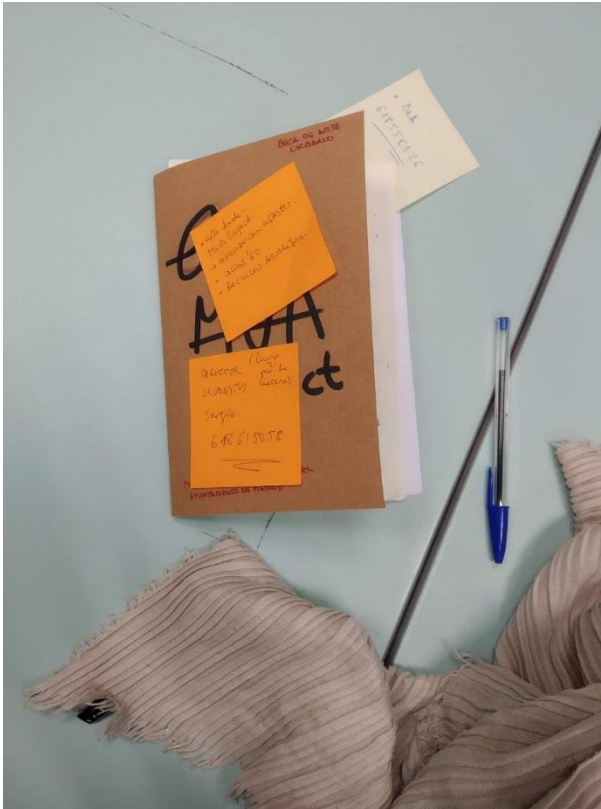
PUBLICACIONES

ETIQUETADAS



Love MUA Project

Proyecto de investigación sobre el arte urbano de Madrid realizado por la Dra. Paloma Irodera para el Ayuntamiento de Madrid en el Museo de Arte Contemporáneo.



1. Agradecimientos 2. Peligro 3. Introducción 4. Cronograma 5. Antecedentes de la investigación 6. Estado de la cuestión arte urbano en Madrid 7. Imagen del Proyecto nombre, logotipo y branding 8. Canales de difusión web, email, etc 9. Metodología de la investigación planteamiento, recolección de datos, análisis de contenido,



Love MUA Project

MUA Project es un catálogo de arte urbano de la ciudad de Madrid realizado por la Dra. Paloma Irodera para el Ayuntamiento de Madrid a través del Museo de Arte Contemporáneo. El objetivo de este catálogo es proporcionar una referencia visual al arte de la ciudad. Documento de trabajo. El arte urbano español parte 2.1. agosto 4, 2010

documentos en pdf. Para saber más, indícame cómo contactar las ciudades. Más info: catlogo.de.artes.net

catlogo



Agradecimientos

Al Servicio de Museos y Exposiciones, dentro de la Subdirección de Museos y Exposiciones del Ayuntamiento de Madrid.

A la Sudirección de Arte Público del Ayuntamiento de Madrid, especialmente a Martín, Roberto, Carlos y José Luis.

Al personal del Museo de Arte Contemporáneo, por su disponibilidad para el proyecto y su inestimable ayuda.

A todos los artistas colaboradores y los agentes pertenecientes al arte urbano, que han formado parte del proyecto con sus entrevistas.

A los seguidores del proyecto a través de la web y las redes sociales, por vuestra participación en las encuestas y preguntas sobre cómo se percibe el arte urbano en Madrid.

Muchas gracias a todos por vuestra ayuda en el proceso.



_P018769



_P018792



_P018752



_P018763



_P018762



_P018761



_P018764

Haciendo barrio

Este catálogo...

Este proyecto no acaba aquí.

Nos encantará recibir vuestras fotografías y percepciones.
Os proponemos que subáis vuestras imágenes a instagram y
que nos etiquetéis (@lovemuaproject).

... también lo haces tú

web: lovemuaproject.wordpress.es

email: lovemuaproject@gmail.com

instagram: [@lovemuaproject](https://www.instagram.com/lovemuaproject)



BOA MISTURA



