

# L' Amich del Poble Catalá

Butlletí oficial de l'Associació benéfica del mateix nom, ab Estatuts aprobats per l'Autoritat. Sortirà un cop cada mes

“TOT PER TOTS Y PERA TOTS,,

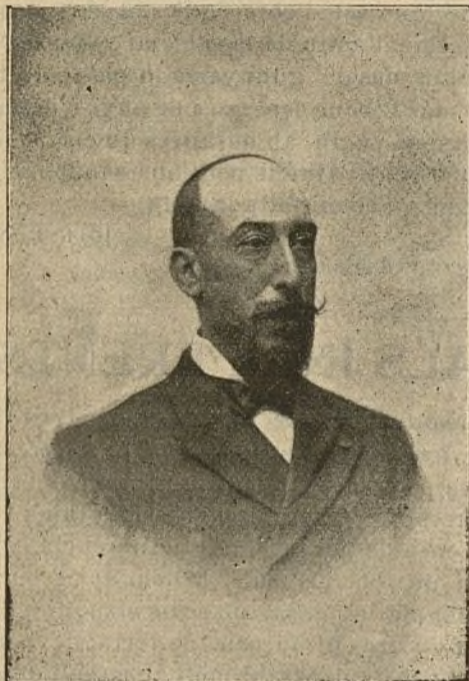
Director: lo President del C. G. d'A.—Administrador: lo vocal pe'l periódich.—S'admet colaboració de tots los associats  
Totas las comunicaciones serán dirigidas al domicili social: LAURIA, 8, 2.<sup>a</sup>, 1.<sup>a</sup>

HORAS D'OFICINA: De 9 á 1 del matí y de 4 á 9 tarde. — Días festius de 9 á 1 matí. — Lo President de 9 á 11 y de 6 á 8.

HORAS DE COBRO: Cada día al lloch social á las horas d'oficina, exceptuant lo primer diumenge de cada mes, que sols se cobrará de 10 á 12 matí á totas las seccions.

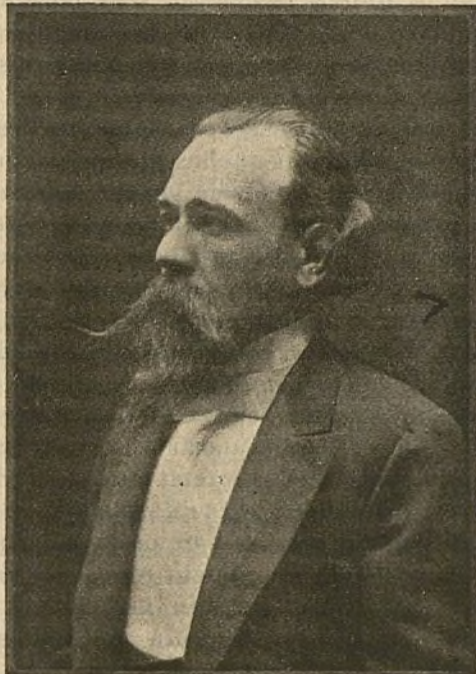
SITUACIÓ en 4 Desembre | Associats inscrits: 2753 © Capital inamovible: Pessetas 38427'75

## Nostres Mutualistas



En Joseph Nausa Ferrando  
(Mat. 55 y 2760)

Vis-President del C. G. d'A.

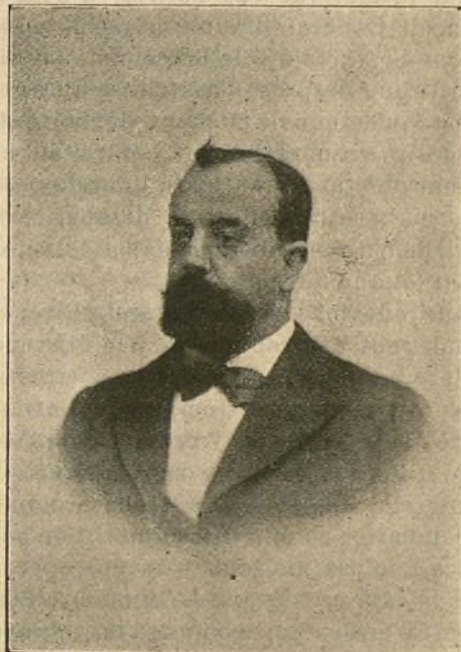


En Joan Piñol Pereanton  
(Mat. 1 y 2754)

President Fundador

DE

L'Amich del Poble Catalá



En Joseph Mussons Tutau  
(Mat. 7 y 2816)

Comptador General

La simpatia que s'ha guanyat per tot arreu nostra Associació y la campanya tan brillantment portada á cap per nostre incansable Director y President, á costa de tota mena de sacrificis personals, qu'ha assegurat un éxit tan superior á tot càlcul, que fins n'hem quedat sorpresos los que tenim l'honra d'haber compartit ab ell desde los primers moments totas las impresions de defalliments y esperansas, ha fet neixer tal pluja de felicitacions tant personals, com per escrit, qu'ha motivat la següent carta:

Sr. En Conrat Tapias (Vocal del periódich)

Estimat amich y bon company: En la impossibilitat, com ja sabeu, de poguer contestar á las moltes felicitacions que he rebut y rebo continuament per ma iniciativa y fins tenacitat en portar á cap la implantació, que ja pot dirse definitivament arrelada, del *Mutualisme lliure á Catalunya*, vos prego que després d'agrahir las públicament per

medi de nostre Butlletí, feu assaber en mon nom, que'm crech en lo dever de fer constar, qu'al agrahir las en lo fons de l'ánima perque recahuen en gloria de nostra idolatrada Associació, no puch en justicia rébrelas en nom propi, tal com venen dirigidas y que'n ma plena confiansa en los éxits futurs de L'AMICH DEL POBLE CATALÁ, no voldria pas que mon nom anés revestit per enter d'una gloria, de la qual si be estich orgullós de mereixen una gran part, tinch de compartir con vos ben be sabeu, ab tots mos companys de Concell general, mos amichs de Concells seccionaris y ab aquest estol d'entussias tas quals noms de Carol, Serra, Santamaria, Prat, Valls, Forga, Lorés, Vila, Codina y tants d'altres restarán eternament esculpits en mon cor y especialissimament, y á n'aquets no puch escatimarlos la part més grossa, á n'en Joseph Nausa y á n'en Joseph Mussons, los dos bons puntals, los brassos de ferro que m'han sostingut en aquesta gran obra, en los moments de decaiment y fins de descoratjament, motivats per la tremenda lluyta sostinguda per arribar á sa definitiva constitució. Si's tracta de donar á cadasqu'hu lo seu, no deuen oblidarse en las felicitacions los noms de

Nausa, Mussons y demás co-fundadors de L'AMICH DEL POBLE CATALÁ.

Soch com sempre vostre amich y President

Joan Piñol

Aquesta carta, que retrata de cos enter á nostre Director, qual modestia en totas horas nos ha donat exemple y quals iniciativas nos han donat coratge, expressa ben clar lo que tal volta jo no transmettería ab tanta fidelitat a nostres associats y per aixó la publico y entench interpretar los desitjos de tots los inscrits á L'AMICH DEL POBLE CATALÁ, sorprenent á dit senyors, honrant nostras columnas ab los retratos de nostre Fundador y sos dos bons companys de totas horas, aprofitant l'ocasió d'haberme de dirigir públicament als felicitants en compliment de l'avans indicat encárrech qu'ab gust exécuto.

Lo vocal del periódich,

Conrat Tapias Giralt

## Amor - Estalvi - Trevall

¡17 Novembre 1904!

Si algún defecte te L'AMICH DEL POBLE CATALA es sens dubte lo d'haber aparegut a predicar sas redemptoras doctrinas una generació massa tart. No considerém inmodestia lo afirmar que farà mes ab 10 anys nostra Associació, per la resolució del problema social, de lo que han fet durant un segle tots los elements tant económichs com polítichs qu'han vingut anomenantse ó fentse anomenar *classes directoras*. No prenem lo ploma en so de guerra, sino pera predicar pau y germanor y demanar ajuda en nosta tasca, pero es innegable y la vritat si qu'em de dir-la, qu'es un fet cert que á la majoria de nostres associats, que al igual que á nosaltres, fa ja temps els escapa la mitja rialla al llegir *classes directoras*, quant succeheixen fets tant repugnants com lo del 17 de Novembre propassat la mitja rialla se'ls converteix ab gesto d'indignació.

Lo President de L'AMICH DEL POBLE CATALA, lo mateix dia 17, á las set del vespre al tenir coneixement del fet, oficiaba, tal volta primer que cap d'altre, en nom del Concell General d'Administració, á n'el Excm. Sr. Alcalde de Barcelona, significantli que després d'associarse á la gran pena qu'en aquell moment devia sentir, protestava enérgicament contra tan criminal atentat en tant mes, quan lo nostre fi social, es conseguir la desaparició de l'odi de classes, causa principal del repugnant fet que tots plorabam.

Las reflexions que'ns sugereix la repetició de tant execrable crim y la diferencia de procediments que'ns dictan nostres salvadors y moderns principis en contraposició ab los rutinaris y probadament inútils, que encara sentim demanar que's desenterrin, ens obliga, al defensar aquells á combatrer aquets, no per desitj de polémica, no per molestar personas, pero sí, per la alta missió que L'AMICH DEL POBLE CATALA te d'exercir en nostra terra, per donar lo crit d'alerta y perque tothom (ja que tots, si no estém, hem estat en pecat y ningú pot tirar la primera pedra) deixantse de personalismes, d'amor propi mal entés, y de diferencia d'idees, que devant d'una desgracia comú, tota distancia te de desapareixer, aportí son petit ó gran concurs á nostra obra ab la seguretat de veurer los brassos tant mes oberts quan mes grans sian los sacrificis personals que tal cambi de procediments devant del be comú los hi representi.

Citém un fet y qui sia imparcial qu'en tregui la conseqüencia: Mentres nosaltres los mateixos días d'aquell fet repartíam per omplenar y emplenavan ab dificultat petites llistas de suscripció á favor de pobres orfenets ó bordets, es á dir, de sers que no tenint pare ni mare ó ignorant quins foren, han d'esser un dia lletsats al Mon del Trevall, ab lo cor sech, faltats de fe y carinyo, y pasta preparada per donar cabuda á ideals d'odi á una Societat que els hi estampa l'Inri, no sols de la desi-

gualtat material, sino de la moral al mateix temps, tractant ab tals suscripcions de convertirlos en son dia en petits rendistas y aixís suplir nosaltres, ab un acte social comú, la previsió d'un pare que no teníam, fentlos veurer la societat baix un mirall ben diferent del que'l destí fatalment los ensenyava, es á dir, mentres nosaltres ¡per dirho clar! trevallavam per arrancar futurs prosélits al anarquisme per destrucció, los elements directors de la actual societat (quals individus en general nos han retornat las llistas sens omplenar y alguns ni tant sols las han retornadas) se reunían com en altres ocasions per acordar, com en cassos enterament iguals, solicitar lleys de repressió y violencia, contra l'odi y la violencia, qual fracás manifest palpan, tota volta que ni tant sols es necessari votarlas, sinó que basta desenterrar per vuyt días lo que ja estava altre volta enterrat, y que tornarán á enterrar altre cop per desenterrar de nou al próxim crim. Y tot aixó, anant rientsent quant ve'l cas dels que continúan la *Historia de Espanya*, sens tenir en compte qu'ells aixís, van continuant en forma semblant la segona y poch gloriosa part de la *Historia de Catalunya*.

L'AMICH DEL POBLE CATALA que no predica mes doctrinas que las d'*Amor*, que no demana mes elements de forsa que l'*Estalvi*, que no admet mes lluyta que la del *Trevall*, al protestar d'aquell fet lo primer de tots, protesta també contra tot procediment que no basantse en principis racionals y científichs, busqui sols lo modo de amagar la llaga, no per lo mal que en si porta, sino perque repugna el pus qu'expelleix y que en lloch d'atacar las arrels poch á poch pero ab la seguretat complerta de la destrucció final, segueix sols lo procediment d'enterrarlas perque de moment no esfereheixin al públich, tot consentint que mentres tant arrelin mes fondas y deixant qu'els que vinguin mes tart ho arreglin.

Parlem clar, que ja es hora, ara que la ferida es oberta, de dir tota la veritat sens titubegar ¡Classes directoras que preocupantvos del pervindre del obrer sexagenari haveu contribuít á formar las caixas de vellesa! Classes governants que preocupantvos per la sort del obrer invalidat per desgracia durant son trevall, haveu conseguit la implantació del asseguro per accidents y elements tots de la Societat qu'ab vostras quotas mensnals, ab vostres donatius y cessió de subsidis haveu fet possible lo sosteniment dels Montepios de enfermetat dels obrers y fet tot aixó (y encara lo primer y segon tart y malament) vos creyeu qu'haveu complert y que tot deu marxar com una bassa d'oli ¿No vos diu res qu'els que creyeu haver fovorescut no's donguin per entesos, y que l'odi de classes vagi creixent mes cada dia? ¿No vos diu res, qu'el malestar vagi notantse mes cada dia entre nostra classe obrera y desvalgudas, que tots, junt ab nosaltres haveu convingut mil cops es honrada, trevalladora y soferta com cap d'altre? ¿Podeu retrassar per mes temps una resolu-

ció enérgica, racional, decissiva, de vida ó mort, tota vegada que si lo remey no arriba prompte, sou cegos, si no endevineu á passos agegantats la anulació de la importancia comercial de Barcelona y ab ella la de Catalunya, desapareixent ja per sempre mes pera passar com á llegenda á la Historia, com hi ha passat ja aquell *rica y plena*.

Busqueu el fondo de vostre protecció al obrer y sens negar que vos dehuen agrahiment una minoria que son los vells, los esgarrats y los malalts no deixareu de reconeixer la veritat aterradora, de que sens voler haveu sigut caritatius d'una caritat crudel y haveu oblidat lo principi evangélich de que *No sols de pa viu l'home*; haveu exigit al obrer per preocuparvos de la seva sort que fos vell, qu'es trenqués la cama ó qu'estigués malalt, y encara en aquets cassos, haveu atés solsament á son benestar material y vos havéu recordat solsament que tenia que menjar pa. ¿Que haveu fet per la majoria de la classe obrera jove, ab bona salut y sense la cama trencada?

Perque no veniu á ajudarnos en nostra tasca? perque no vos recordeu que tot ser, y mes que tots l'obrer qu'es al fi y al cap lo element actiu de la societat y son nervi vital, á mes de guanyarse lo pa te dret á la vida? Perque espereu á 60 anys á donar-li la ma? Veniu ab nosaltres qu'els recullim essent Patufets pera no abandonarlos ja fins qu'els hi falta la vida

JOAN PIÑOL

(Seguirá en lo número próxim)

## ALS INDIFERENTS

No us cal més que mirar la llista d'associats que trevallan per treureus la son de las orellas, deya poch més ó menos un article del número prop passat, ab moltíssima rahó.

Teniu de pensar que l'indiferencia es lo mal de tots los mals, y hem de procurar endogalarla perque no se'ns aixequi á cap de nosaltres ni un pam de terra; cada associat té de pensarhi molt ab aquell deber (moral) de procurar pera que n'entrin d'altres.

A mí'm dona una alegria inmensa lo veure que ja passém de dos mil cinchcents associats, agermanats per l'ideal mutualista, pero tenim de advertir cada un per sí, á n'ls associats que's proposin, que no n'hi ha prou ab ser associat, s'ha de ser campió de L'AMICH DEL POBLE CATALA, y posarse al seu costat ab tot y per tot.

Ab aixó, companys mutualistas, penseu ab tot aixó, no volgueu serné d'esclaus de l'indiferencia, trevallém de ferm tots ple-gats pera que aquest monument que aixequém al mutualisme, sigui sólit pera que nostras generacions que vindrán, puguin admirarlo, y si vostra pensa ab tot y aixó no us obeís, invoqueu lo sant nom de la germanor, y veureu com ella us dará l'inspiració que us manca y us iluminará per tot.

JOAN JAUMANDREU  
(M. 1069)

## Concell General d'Administració

President,	Joan Piñol Pereanton
Vis-President,	Joseph Nausa Ferrando
Secretari,	Eduart Forn Tort
Vis-Secretari,	Cosme Illescas Carreras
Tresorer,	Joseph Figueras Alegre
Vis-Tresorer,	Pere M. Codina Soldevila
Comptador,	Joseph Mussons Tutau
Vis-Comptador,	Joan Corominas Fornells
Vocal pel periódich,	Conrat Tapis Giralt
Vocal per Escolas,	Enrich Ciurana Pagés
Arxiver,	Ricart Forga Puig
Vis-Arxiver,	Domingo Llor Costa
Vocal Administrador,	Eloy Ribas Serrabassa.
» »	Joan Ortega Martos,
» »	Marcia Prat Ribera,
» »	Pere Castells Guells

## Concell de Revisió de Comptes

Secció núm. 1.	Eugeni Prat Golomé	(Mlat. 149)
» » 2.	Pere Valls Moias,	(Mlat. 171)
» » 3.	Fermí Casauovas Roca	(Mlat. 120)
» » 4.	Ramon Solana Aupi	(Mlat. 229)
» » 5.	Trinitat Subirana Fábregas	(Mlat. 194)
» » 6.	Rupert Plandolit y Plandolit	(Mlat. 648)
» » 7.	Lluís Zaragoza y Arsegul	(Mlat. 750)
» » 8.	Francesch Mir Escudé	(Mlat. 201)
» » 9.	Ricart Castells Campmany	(Mlat. 1058)
» » 10.	Jaume Amat Lloveras	(Mlat. 828)

## Associats Honoraris

- N.º 1.—BANCO DE BARCELONA.  
N.º 2.—PRAT CAROL Y C.<sup>IA</sup>

## ASSOCIATS PROTECTORS PER DONATIUS.

Núm. 1.	Josepha Piñol y Opisso
» 2.	Josepha Opisso y Viñas
» 3.	Eduart Forn y Tort
» 4.	Cosme Illescas y Carreras
» 5.	Joan Corominas y Fornells
» 6.	Domingo Llor y Costa
» 7.	Conrat Tapias y Giralt
» 8.	Eloy Ribas y Serrabassa
» 9.	Bruno Durán Y Miserachs
» 10.	Pau Reynals y Rigo

## ASSOCIATS FUNDADORS PROTECTORS per anticipo dels 10 anys

Núm.	Matriculat
1 Pere Carol Prat . . . . .	70
2 Lluís de Romero de Baldrich. . . . .	57
3 Modest Alvarez Ribas . . . . .	455
4 Esperansa Sanz Marceu . . . . .	99
5 Raymond Bragulat Durán . . . . .	508
6 Ricart Forga Puig . . . . .	476

7 Joan Torres Grau . . . . .	762
8 Manel Sacasa Candela . . . . .	779
9 Jaume Amat Lloveras . . . . .	828
10 Dolors Murtra Cuquet . . . . .	29
11 Leonor Amat Murtra . . . . .	880
12 Alphons Amat Murtra . . . . .	881
13 Jaume Amat Murtra . . . . .	882
14 Joseph Sabaté Villa . . . . .	846
15 Sebastiá Murtra Cuquet . . . . .	889
16 Antoni Barceló Carriedo . . . . .	622
17 Joan Romagosa Vila . . . . .	939
18 Salvador Badia y Andreu . . . . .	946
19 Joseph Vila Sabatés . . . . .	293
20 Pere Trias Ganduxé . . . . .	1385
21 Enrich Trias Guinart . . . . .	1386
22 Montserrat Trias Guinart . . . . .	1387
23 Esteve Trias Ganduxé . . . . .	1388
24 Baldomero Garbonell Lladó . . . . .	1021
25 Joan Soldevila Ribas . . . . .	1485
26 Isabel Comas y Casas . . . . .	1484
27 Agna Soldevila y Comas . . . . .	1486
28 Ramón Poncet Artigas . . . . .	1496
29 Francisco Matas Colomer . . . . .	1211
30 Camilo Mir Fullá . . . . .	1681
31 Francisco Pons Causadías . . . . .	1827
32 Carles Freixas Suriqué . . . . .	1216
33 Delmiro Galilea Aguiló . . . . .	1946
34 Miquel Serra Estruch . . . . .	235
35 Anselm Pérez y Ferri . . . . .	2203
36 Joseph Sauri Jordá . . . . .	2546
37 Sara Sauri Jordá . . . . .	2547
38 Bartomeu Misas Rosés . . . . .	2572
39 Francisco Batlle Gené . . . . .	2563
40 Simón Corminas Bober . . . . .	2684
41 Fidel Grifol Soler . . . . .	2034
42 Antonia Grifol Soler . . . . .	2035
43 Ignaci López Ginesta . . . . .	523
44 Manel Vilar Sans . . . . .	2168
45 Vicens Lloveras y Cabot . . . . .	2154
46 Víctor Dauner Portell . . . . .	2736
47 Albina Roca y Serra . . . . .	2737
48 Ramón Dauner Roca . . . . .	2738
49 Maximino Ribó Masdeu . . . . .	2739
50 Pere Castells Güells . . . . .	105
51 Joan Ortega Martos . . . . .	89
52 Joseph Mussons Tutau . . . . .	7
53 Pere M. Codina Soldevila . . . . .	108
54 Joseph Figueras Alegre . . . . .	15
55 Joseph Nausa Ferrando . . . . .	55
56 Joan Piñol Pereanton . . . . .	1

## ASSOCIATS INSCRITS

(CONTINUACIÓ)

	Mat. n.º
Dolors Monner y Casas . . . . .	1242
Isabel Cascante y Ribas . . . . .	1243
Joan Fau y Colomer . . . . .	1244
Bonaventura Claverol y Bosom . . . . .	1245
Creu Robles y Buxadors . . . . .	1246
Francisco Pons y Gabaldá . . . . .	1247
Josepha Oliver y Juliachs . . . . .	1248
Josephina Oliver y Juliachs . . . . .	1249
Pau Pons y Oliver . . . . .	1250
Joan Marsal y Brunet . . . . .	1251
Eussebi Busquets y Cunill . . . . .	1252
Sebastián Jesús y Montes . . . . .	1253
Francisco Rius y Alforja . . . . .	1254
Enriqueta Auleda y Pujol . . . . .	1255
Francisco Rius y Auleda . . . . .	1256
Enrich Rius y Auleda . . . . .	1257
Manela Rius y Auleda . . . . .	1258

	Mat. n.º
Isidro Rius y Auleda . . . . .	1259
Joseph Rius y Auleda . . . . .	1260
María Font y Colomer . . . . .	1261
Anton Miró y Jorba . . . . .	1262
Emili Miró y Jorba . . . . .	1263
Jaume Espina y Alegre . . . . .	1264
Concepció Vilamala y Cervosa . . . . .	1265
Julia Serraclara y Monserrat . . . . .	1266
Dolors Ledú y Masgrau . . . . .	1267
Jaume Gol y Bastit . . . . .	1268
Joseph Gol y Bastit . . . . .	1269
Francisco Comas y Vila . . . . .	1270
Jaume Sans y Rovira . . . . .	1271
Ramon Sans y Rovira . . . . .	1272
Dolors Sala y Torra . . . . .	1273
Teresa Sala y Torra . . . . .	1274
Joseph Santamaría y Montagut . . . . .	1275
Lluís Marin . . . . .	1276
Pere Dagas Rubiés . . . . .	1277
Rosa Poch Calsina . . . . .	1278
Santiago Bigas y Homs . . . . .	1279
Joseph Raventós y Janer . . . . .	1280
Jaume Riba y Raldiris . . . . .	1281
Joaquím Partagás y Jaquet . . . . .	1282
Loreto Antiga y Mas . . . . .	1283
Teresa Partagás y Antiga . . . . .	1284
Ernest Partagás y Artiga . . . . .	1285
Feliu Bellfort y Fugarolas . . . . .	1286
Manuel Anón y Menreal . . . . .	1287
Amalia Rosellas y Sarto . . . . .	1288
Ramon Ballart y Solanes . . . . .	1289
Ramon Font y Clavería . . . . .	1290
Josepha Joana y Balbina . . . . .	1291
Pere Antich y Lambert . . . . .	1292
Carme Altet y Sans . . . . .	1293
María Barbarroja y Massanés . . . . .	1294
Josepha Cuixart y Panella . . . . .	1295
Modest Cuixart y Panella . . . . .	1296
Joan Cuixart y Panella . . . . .	1297
María de Monserrat Cuixart y Pa- nella . . . . .	1298
Santiago Serracan y Adell . . . . .	1299
Joan Serra y Massot . . . . .	1300
Francisco Muntané y Ollé . . . . .	1301
Mercedes Latre y Arrieta . . . . .	1302
Francisco Anglada y Pons . . . . .	1303
Francisco Iglesias y Andreu . . . . .	1304
Manuel Roca y Fargas . . . . .	1305
María Lloveras y Guerri . . . . .	1306
Rosa Serrallach y Martí . . . . .	1307
Antonia Casamajó y Alié . . . . .	1308
Teresa Casas y García . . . . .	1309
Margarida Casamajó y García . . . . .	1310
Pere Montanya y Saumell . . . . .	1311
Magdalena Serra y Miracle . . . . .	1312
Joan Ráfols y Olivella . . . . .	1313
Miquel Alsamora y Ollé . . . . .	1314
Joseph Riera y Gustá . . . . .	1315
Frederich Ribera y Llorens . . . . .	1316
Miquel Raguan y Morera . . . . .	1317
Salvador Feliu y Reventós . . . . .	1318
Elvira Gallach y Carcanya . . . . .	1319
Antonieta Casals y Masiques . . . . .	1320
Pere Casals y Maciques . . . . .	1321
Jaume Comalat y Bergalló . . . . .	1322
Tomás Betriu y Forés . . . . .	1323
Melcior Torrus y Arabia . . . . .	1324
Josepha Torrus y Arabia . . . . .	1325
Joseph Torrus y Arabia . . . . .	1326
Thomás Pujadas y Coll . . . . .	1327
Anton Amenós y Mas . . . . .	1328
Antonia Borrell y Baseda . . . . .	1329

	Mat. n.º		Mat. n.º		Mat. n.º
Josephina Borjas y Valls . . . . .	1330	Ramon de Cabo y Villegas. . . . .	1402	Rita Jansá y Mas . . . . .	1472
Alexandre Dalmau y Vallmajó . . . . .	1331	Anton de Cabo y Llansol . . . . .	1403	Enrich Ballester y Tuldrá. . . . .	1473
Manel Pujol y Colomé . . . . .	1332	Joan de Cabo y Llansol . . . . .	1404	Just Valls y Sierra . . . . .	1474
Isidro Morera y Voltá . . . . .	1333	Joan Franquet y Guixá. . . . .	1405	Enrich Cirach y Puig . . . . .	1475
Joan Bartolí. . . . .	1334	Pere Munné y Munté. . . . .	1406	Joaquím Berenguer y Mas. . . . .	1476
Rosa Murgadella y Mas. . . . .	1335	Eduart Iglesias y Iglesias. . . . .	1407	Francisco Bortomeu y Reynés . . . . .	1477
Joseph Bartolí y Murgadella. . . . .	1336	Frederich Pons y Solás. . . . .	1408	Josepha Pons y Robert. . . . .	1478
Rosa Bartolí y Murgadella. . . . .	1337	Joseph Serra y Sala . . . . .	1409	Eusebi Farriols y Díaz . . . . .	1479
Francisco Bartolí y Morgadella. . . . .	1338	Romuald Rorrell y Grau . . . . .	1410	Pere Tost y Guardiola . . . . .	1480
Dolors Murgadella y Mas. . . . .	1339	Miquel Parcerisas y Olivella . . . . .	1411	Josephina Tost y Ponz . . . . .	1481
Anton Pujol y de Barberá. . . . .	1340	Salvador Olivella y Carreras . . . . .	1412	Gertrudis Tost y Ponz . . . . .	1482
Joan Pons y Cartanyá . . . . .	1341	Bonaventura Morando y Triedu. . . . .	1413	María Tost y Ponz. . . . .	1483
Feliu Prat y Puig. . . . .	1342	Joan Magrans y Roig . . . . .	1414	Isabel Comas y Casas. . . . .	1484
Joaquím Prat y Puig. . . . .	1343	Faust Magrans y Roig . . . . .	1415	Joan Soldevila y Ribas. . . . .	1485
Emili Bagaria y Carbonell. . . . .	1344	Agustina Magraus y Roig. . . . .	1416	Agna Soldevila y Comas. . . . .	1486
Marcelí Riera y Llopart. . . . .	1345	Jaume Serra y Iglesias. . . . .	1417	Manel Blanquet y Pujadas . . . . .	1487
Teresa Roca y Mas . . . . .	1346	Teresa Rovira y Munt . . . . .	1418	Francisca Fábregas y Solá. . . . .	1488
Mercé Meyá y Iglesias . . . . .	1347	Concepció Damaré y Rovira . . . . .	1419	Benet Pérez y Florensa. . . . .	1489
Joseph Viza y Graupera. . . . .	1348	Rafel Damaré y Rovira. . . . .	1420	Pau Gabardós Gatell. . . . .	1490
Agustí Campá y Subirá. . . . .	1349	Llorens Bonet y Botey . . . . .	1421	Manel Gazo y Piquer . . . . .	1491
Pau Barangueras y Torres. . . . .	1350	Mercé Hernández y Muntal . . . . .	1422	María Rosell y Masip. . . . .	1492
Angela Torras y Simón. . . . .	1351	Joan Hernández y Muntal. . . . .	1423	Joseph Valls y Torres . . . . .	1493
Francisco Lucas y Redorta. . . . .	1352	Agna Hernández y Muntal. . . . .	1424	Lidia Bellavista y Estrany. . . . .	1494
Frederich Rubert y Bigorra . . . . .	1353	Joseph Miquel y Ribas. . . . .	1425	Antonina Artigas Usón. . . . .	1495
Angela Jordá y Farrán . . . . .	1354	Matilde Riu y Marxuach . . . . .	1426	Ramon Poncet Artigas . . . . .	1496
Salvador Rubert y Jordá . . . . .	1355	Monserrat Roca y Tió . . . . .	1427	Couxita Tersol y Artigas . . . . .	1497
Francisco Carné y Bonatti. . . . .	1356	Joseph Roca y Tió. . . . .	1428	Marsal Asbert y Garriga . . . . .	1498
Francisco Dinarés y Fibla. . . . .	1357	Dolors Matas y Colomer. . . . .	1429	Joseph Borrás y Ferrer. . . . .	1499
Evarist Mora y Calopa . . . . .	1358	Lluís Matas y Colomer. . . . .	1430	María Blanch . . . . .	1500
Flora Bosch y Huguet . . . . .	1359	María dels Angels Flamerich y Ro- vira. . . . .	1431	Francisca Borrás y Blanch. . . . .	1501
Joan M. Delor y Soum . . . . .	1360	Ramon Matas y Pou. . . . .	1432	Joan Antoni Borrás y Blanch. . . . .	1502
Joan Serra y Martí. . . . .	1361	Teresa Oms y Alsina. . . . .	1433	Carme Borrás y Blanch. . . . .	1503
Guillém Mas y Puig. . . . .	1362	Antonia Puigbert y Mauri . . . . .	1434	Joseph M.ª Borrás y Blanch . . . . .	1504
Alexandre Bulart y Rialp. . . . .	1363	Joseph Puigbert y Mauri. . . . .	1435	Joan Saburit y Caba. . . . .	1505
Francisco Grau y Casanave . . . . .	1364	Francisco de P. Colom y Castellá . . . . .	1436	Heribert Saburit y Caba. . . . .	1506
Eutimi Pérez y Arumí. . . . .	1365	María Cruells y Catarineu. . . . .	1437	Rosa Cuatracasas y Canals. . . . .	1507
Gabriel Feliu y Molins. . . . .	1366	María de las Neus Santaularia y Sardá . . . . .	1438	Joan Isern y Munné. . . . .	1508
Pere Bonastre y Almirall . . . . .	1367	Dolors Santaularia y Sardá. . . . .	1439	María Massó y Vías. . . . .	1509
Esteve Valls y Guinart. . . . .	1368	Santiago Carrau y Trias . . . . .	1440	Ricart Ferrer y Ferret. . . . .	1510
Eulalia Tardá y Verdaguer. . . . .	1369	Anton Carrau y Trias . . . . .	1441	Joan Oliver y Guliachs. . . . .	1511
Ramón Valls y Tardá. . . . .	1370	Jaume Carrau y Renau . . . . .	1442	Josepha Marrugat y Puig. . . . .	1512
Joseph Valls y Tardá. . . . .	1371	Joaquím Oms y Volart. . . . .	1443	Bonaventura Oliver y Marrugat. . . . .	1513
Tomás Bas y Bataller. . . . .	1372	Pere Reniu y Ferrer . . . . .	1444	Joan Oliver y Marrugat. . . . .	1514
Joaquima Bas y Bataller. . . . .	1373	Ramon Barnada y Rafel. . . . .	1445	Salvador Farriols y Díaz . . . . .	1515
Emilia Pinell y Bruguera . . . . .	1374	Emili Solá y Tapias . . . . .	1446	Dolors Pintó y Cots. . . . .	1516
Joseph Rossell y Pinell. . . . .	1375	Joaquím Masdexaxart y Castellá. . . . .	1447	Enriqueta Pintó y Cots. . . . .	1517
Joan Rossell y Pinell. . . . .	1376	María Castellá y Giralt. . . . .	1448	Jascinta Pallás y Pamias. . . . .	1518
Carme Candelich y Brutau . . . . .	1377	Climent Colom y Castellá. . . . .	1449	Antoni Torras y Farriols. . . . .	1519
Pau Candelich y Rrutau. . . . .	1378	Ramon Palau y Simó. . . . .	1450	María Torras y Farriols. . . . .	1520
María Candelich y Brntau. . . . .	1379	Teresa Duque y Gelet . . . . .	1451	Francesch Tort y Rudó. . . . .	1521
Manel Moya-Angelez y Carulla. . . . .	1380	Francisco Coll y Muntvert. . . . .	1452	Teresa Rusiñol y Rudó. . . . .	1522
Salvador Coca y Vilaseca . . . . .	1381	Llorens Huguet y Coll . . . . .	1453	Miquel Tort y Rudó. . . . .	1523
Dolors Ceryera y Capell. . . . .	1382	Engracia Castellá y Morera . . . . .	1454	Encarnació Pardás y Quintana. . . . .	1524
Consol Briffa y Boladeras. . . . .	1383	Miquel Monserrat y Guardiola . . . . .	1455	Isabel Pardás y Quintana. . . . .	1525
Grau Pascual y Briffa . . . . .	1384	Mercé Miró y Canalda . . . . .	1456	Joseph Gener y Vidal. . . . .	1526
Pere Trias y Ganduxé . . . . .	1385	Ramon Graupera y Garrigó . . . . .	1457	Isidro Simó y Olivas. . . . .	1527
Enrich Trias y Guinart. . . . .	1386	Rosa Montolá y Forné . . . . .	1458	Joseph M.ª Iñareta y Luquerelles. . . . .	1528
Montserrat Trias y Guinart. . . . .	1387	Joseph Bassas y Riera . . . . .	1459	Josepha Bosch y Huguet. . . . .	1529
Esteve Trias y Ganduxé. . . . .	1388	Dolors Pujol y Carrió. . . . .	1460	Agneta Iñareta y Bosch. . . . .	1530
Jaume Puig y Maciá. . . . .	1389	Joseph Pujol y Carrió. . . . .	1461	Francesch Iñareta y Bosch. . . . .	1531
Lluís Vives y Simón. . . . .	1390	Joseph M.ª Lorés y Domech . . . . .	1462	Joseph Jané y Molins. . . . .	1532
Lluís Vives y Anrich. . . . .	1391	Hemeterí Vallés y Puigarnau . . . . .	1463	Pilar Nickel y Serra. . . . .	1533
Rafel Vives y Anrich. . . . .	1392	Joan Umbert y Angli. . . . .	1464	Enrich Nickel y Serra. . . . .	1534
Lluís G. Torras y Tomás . . . . .	1393	Concepció Ramió. . . . .	1465	Joan Grau y Vidal. . . . .	1535
María Pamias y Pallás. . . . .	1394	Pepeta Umbert y Pellicer . . . . .	1466	Trinitat Esteva y Marata . . . . .	1536
Antonia Pamias y Pallás . . . . .	1395	Mercé Umbert y Pellicer . . . . .	1467	Joana Mas y Díaz. . . . .	1537
Joseph Pamias y Pallás. . . . .	1396	Joseph Durán y Sanmiguel . . . . .	1468	Elissa Tobella y Mas. . . . .	1538
Pere Pamias y Pallás. . . . .	1397	María Jansá y Hill . . . . .	1469	Beatriu Tobella y Mas. . . . .	1539
Joseph M.ª Mallafré y Solé. . . . .	1398	Agna Jansá y Mas. . . . .	1470	Joaquím Pericas Albi. . . . .	1540
Joseph Botet y Monter . . . . .	1399	Pere Jansá y Más. . . . .	1471	Amadeo Viñas y Vaqué. . . . .	1541
Joseph Blado y Boadas. . . . .	1400			Artur Viñas y Vaqué. . . . .	1542
Ricart Grau y Escoda . . . . .	1401			Jaume Viñas y Vaqué. . . . .	1543

n.º	Mat. n.º	Mat. n.º	Mat. n.º			
172	Antonia Solé y Bonastre. . . . .	1544	Lluís Pujol y Mun. . . . .	1615	Joan Bolbena y Bayó. . . . .	1688
173	Joseph García Soler. . . . .	1545	Joseph Pujol y Mun. . . . .	1616	Rafel Pons y Llopis. . . . .	1689
174	Anton García Soler. . . . .	1546	Antoni Pujol y Mun. . . . .	1617	Joseph Castellort y Pellicer. . . . .	1690
175	Rafel García Soler. . . . .	1547	Francesch Augé y Reig. . . . .	1618	Ferrán Genís y Font. . . . .	1691
176	Modest Pont y Pell. . . . .	1548	Joseph Augé y Reig. . . . .	1619	Roseta Genís y Font. . . . .	1692
177	Francesch Pon y Llorens. . . . .	1549	Ramon Augé y Reig. . . . .	1620	Montserrat Genís y Font. . . . .	1693
178	Ricart Bernaldo y Ubach. . . . .	1550	Marcelino Augé y Reig. . . . .	1621	Carme Genís y Font. . . . .	1694
179	Lluís Mingueza y Panadés. . . . .	1551	Pau Isern y Ballester. . . . .	1622	Eugení Ramon y Falcó. . . . .	1695
180	Isidro Fontanet y Noguera. . . . .	1552	Francesch Isern y Ballester. . . . .	1623	Antonia Lligé y Pagés. . . . .	1696
181	Dolors Reixach y Glascá. . . . .	1553	Alfred Isern y Ballester. . . . .	1624	Adela Ramon y Lligé. . . . .	1697
182	Frederich Roura y Rocasalbas. . . . .	1554	Mercedes Pérez y Ferré. . . . .	1625	Sofía Ramon y Lligé. . . . .	1698
183	Josepha Rossell y Riús. . . . .	1555	Carmen Pérez y Ferré. . . . .	1626	Ramón Prat y Oliveras. . . . .	1699
184	Frederich Roura y Rossell. . . . .	1556	María Fins y Bofarull. . . . .	1627	Ramona Mestrada y Riu. . . . .	1700
185	Carme Roura y Rossell. . . . .	1557	Dolors Fins y Bofarull. . . . .	1628	Salvador Mestrada y Riu. . . . .	1701
186	Joseph Boixaderas y Alis. . . . .	1558	Eduart Suñer y Bergués. . . . .	1629	Anton Febrés y Llinás. . . . .	1702
187	Anton Gibert y Salinas. . . . .	1559	Mercedes Suñer y Bergués. . . . .	1630	Martí Roca y Roca. . . . .	1703
188	Joan Cobos y Gracia. . . . .	1560	Guítart Suñer y Bergués. . . . .	1631	Aurea Albisú y Jurríta. . . . .	1704
189	Jaume Broquetas y Pañella. . . . .	1561	Pelegrina Comanges y Font. . . . .	1632	Pilar Roca y Albisú. . . . .	1705
190	María Purcheras y Martí. . . . .	1562	Joseph Parcerisas y Carrerras. . . . .	1633	Carme Roca y Albisú. . . . .	1706
191	Jaume Broquetas y Purcheras. . . . .	1563	Miracle Vicens y Carbonell. . . . .	1634	Cristófol Puig del Campo. . . . .	1707
192	Joan Ferrer y Batalla. . . . .	1564	Dolors Calabutx y Palmer. . . . .	1635	Domingo Corrons y Turell. . . . .	1708
193	Rosa Angrill y Sapis. . . . .	1565	Llúcia Santamaria é Ibáñez. . . . .	1636	Pere Prat y Vilaseca. . . . .	1709
194	Ferrán Prat y Viladoms. . . . .	1566	Francesch Redó y Castells. . . . .	1637	Manel Prat y Sans. . . . .	1710
195	Conxita Prat y Viladoms. . . . .	1567	Ramon Fulquet y Salom. . . . .	1638	Teresa Costa y Castellseguer. . . . .	1711
196	Jaume Prat y Viladoms. . . . .	1568	Joaquím Prats y Cortada. . . . .	1639	Joan Font y Germá. . . . .	1712
197	Tomás Galera y Rubio. . . . .	1569	Clotilde Cortada y Tapiés. . . . .	1640	Montserrat Font y Garriga. . . . .	1713
198	Nicolasa del Pozo y Cano. . . . .	1570	Jaume Vigo y Rovira. . . . .	1641	Joseph Barnils y Rovira. . . . .	1714
199	Ramón Baceda y Balcells. . . . .	1571	Joan Vich y Gabarró. . . . .	1642	Joaquima Casellas y Creus. . . . .	1715
200	Bonifaci Peña Banages. . . . .	1572	Joan Nadal y Vila. . . . .	1643	Joan Pelegrí y Artigas. . . . .	1716
201	Joana Mondéjar y Miquel. . . . .	1573	Joan Niqui y Bohigas. . . . .	1644	Isidro Font y Costa. . . . .	1717
202	Carme Quintana y Mondéjar. . . . .	1574	Josepha Bohigas y Enrich. . . . .	1645	María del Remy Font y Costa. . . . .	1719
203	Joan Quintana y Mondéjar. . . . .	1575	Rosalía Niqui y Bohigas. . . . .	1646	Joan Casellas y Jener. . . . .	1720
204	Joana de la Creu Fradera y García. . . . .	1576	Joseph Vilar y Sans. . . . .	1647	Fé Sanfeliu y Pi. . . . .	1721
205	Pauleta Fradera y García. . . . .	1577	Manel Vilar y Niqui. . . . .	1648	Consol Sanfeliu y Pi. . . . .	1722
206	Camilo Fradera y García. . . . .	1578	Francesch del Moral y Sauret. . . . .	1649	Dolors Sanfeliu y Pi. . . . .	1723
207	Santiago Fradera y García. . . . .	1579	Florentina Santacana y Jelmá. . . . .	1650	Joseph Sanfeliu y Pi. . . . .	1724
208	Juliana Roca y Tió. . . . .	1580	Juli Pomareda y Espuny. . . . .	1651	Teresa Bruguera y Minguell. . . . .	1725
209	Agneta Roca y Tió. . . . .	1581	Baldomer Tullot y Barbosa. . . . .	1652	Anton Bruguera y Bachs. . . . .	1726
210	Nicolau del Moral y Marcé. . . . .	1582	María Salas y Argelagué. . . . .	1653	Anton Bruguera y Minguell. . . . .	1727
211	Jaume Alsina y Amat. . . . .	1583	Isidro Salas y Argelagué. . . . .	1654	Francisca Minguell y Rovira. . . . .	1728
212	Anton Seguer y Julla. . . . .	1584	Herminia Salas y Argelagué. . . . .	1655	Joan Prat y Sora. . . . .	1728
213	Joseph Guasch y Messeguer. . . . .	1585	Francesch Armengol y Durán. . . . .	1656	Salvador Prat y Pou. . . . .	1729
214	Alphons Alier Martra. . . . .	1586	Pere Planell y Fonolleda. . . . .	1657	Joaquím de Labarre y Rosés. . . . .	1730
215	Carolina López García. . . . .	1587	Pau Viver y Carrera. . . . .	1658	Francesch Gimeno y Palomar. . . . .	1731
216	Agustí Alier López. . . . .	1588	Joan Armengol y Durán. . . . .	1659	Frederich Clota y Pou. . . . .	1732
217	Fernanda Morraja y Mateo. . . . .	1589	Cencepció Durán y Folguera. . . . .	1660	Agna Llorens y Camprodón. . . . .	1733
218	Fernando Morraja y Mateo. . . . .	1590	Jaume Sallarés y Carol. . . . .	1661	María Torrents y Estrada. . . . .	1734
219	Ramon Riu Falip. . . . .	1591	Bartomeu Misas y Formet. . . . .	1662	Pere Riba y Ferrer. . . . .	1735
220	Teresa Isante Ollé. . . . .	1592	Manela Misas y Formet. . . . .	1663	Dolors Canút y Bochaca. . . . .	1736
221	Teresa Riu Isante. . . . .	1593	Joseph Misas y Formet. . . . .	1664	Joan Morera y Farré. . . . .	1737
222	Lluís Isante Ollé. . . . .	1594	Enrich Gumá y Soler. . . . .	1665	Faustí Jordana y Tersol. . . . .	1738
223	Pau Verdú Albert. . . . .	1595	Joaquím Tous y Güell. . . . .	1666	Ramon Prades y Cierco. . . . .	1739
224	Pere Esplugas y Borrell. . . . .	1596	Emilia Bonet. . . . .	1667	Matilde Carreras y Farrán. . . . .	1740
225	Agustí Juvé y Solé. . . . .	1597	Teresa Rovirosa y Almirall. . . . .	1668	Agna María Carreras y Farrán. . . . .	1741
226	Pere Vives y Juncosa. . . . .	1598	Josepha Masó y Via. . . . .	1669	Josepha Carreras y Farrán. . . . .	1742
227	Lluís Riera y Gibell. . . . .	1599	Pere Soler y Pascual. . . . .	1670	Francisca Carreras y Valls. . . . .	1743
228	Joseph Siscar y Carbó. . . . .	1600	Joseph Ferrer y Robert. . . . .	1671	Francisca Casademunt y Pineda. . . . .	1744
229	Joseph Payroti. . . . .	1601	Francesch Marcet y Banús. . . . .	1672	Emilia Casademunt y Pineda. . . . .	1745
230	Joseph Solanellas y Mujal. . . . .	1602	Isidro Marcet y Banús. . . . .	1673	Encarnació Sobrevia y Cortes. . . . .	1746
231	Dolors Solá y Pons. . . . .	1603	Lluís Marcet y Banús. . . . .	1674	Joseph Terrades y Fornés. . . . .	1747
232	Francesch Cabot y Agut. . . . .	1604	Ferrán Marcet y Banús. . . . .	1675	Pere Terrades y Fornés. . . . .	1748
233	Ramon Solá y Casas. . . . .	1605	Joan Marcet y Banús. . . . .	1676	Concepció Terrades y Fornés. . . . .	1749
234	Anton Dausellas Colillas. . . . .	1606	Joseph Marcet y Banús. . . . .	1677	Joseph Casas y Batlle. . . . .	1750
235	Theodor Daurellas y Colillas. . . . .	1607	Ramon Artigas y Cucurella. . . . .	1678	Magdalena Company y Bros. . . . .	1751
236	Josepha Daurellas y Colillas. . . . .	1608	Emilia Terrado y Marsal. . . . .	1679	María Casas y Company. . . . .	1752
237	Ramon Giral y Molins. . . . .	1609	María Terrado y Terrado. . . . .	1680	Casimir Casas y Company. . . . .	1753
238	Ramon Esquius y Serra. . . . .	1610	Camilo Mir y Fullá. . . . .	1681	Enriqueta Casas y Company. . . . .	1754
239	Joan Santamaria. . . . .	1611	Rosalía Bernaldo y Graells. . . . .	1682	Eularia Casas y Company. . . . .	1755
240	Ramon Sala y Flotats. . . . .	1612	Joseph Nicolau Masó. . . . .	1683	Joseph Casas y Company. . . . .	1756
241	Ramon Pujol y Mun. . . . .	1613	Lucinia Balaguer y Esteve. . . . .	1684	Elena Solanich y Berns. . . . .	1757
242	Mateu Pujol y Mun. . . . .	1614	Mercedes de Ibero y Solá. . . . .	1686	Manel Montserrat y Amorós. . . . .	1758
			Josepha Candela y Pérez. . . . .	1687	Teresa Estebanell y Ráfols. . . . .	1759

	Mat. n.º		Mat. n.º		Mat. n.º
Artur Biosca y Casso . . . . .	1760	Francesch Pons Caussadias. . . . .	1827	Francesch Javier Bassols y Oliva. . . . .	1896
Joseph Bella y Parés . . . . .	1761	Segimon Salgot y Bancells. . . . .	1828	Dolors Farré y Burgués. . . . .	1897
Miquel Canals y Canals. . . . .	1762	Florinda Salgot x Cruells. . . . .	1829	Concepció Farré y Burgués. . . . .	1898
Joan Serra. . . . .	1763	Maria Diaz y Montané. . . . .	1830	Joseph Oller y Planells . . . . .	1899
Concepció Jordá y Serra. . . . .	1764	Paula Sargatal y Xicota. . . . .	1831	Teresa Costa y Borrell. . . . .	1900
Enriqueta Peronella y Trias.. . . .	1765	Arthur Sargatal y Xicota. . . . .	1832	Joseph Oller y Costa. . . . .	1901
Rosa Escofet y Ferrer. . . . .	1766	Joseph Rius y Artigas. . . . .	1833	Teresa Oller y Costa. . . . .	1902
Jaume Vives y Gallart. . . . .	1767	Gumersinda Vidal y Prat. . . . .	1834	Vicens Martí y Oliva. . . . .	1903
Rafel Pollés y Oliver. . . . .	1768	Ramón de Matas y Moreda. . . . .	1835	Leonor Murtra y Cuquet. . . . .	1904
Joseph Pollés y Oliver.. . . .	1769	Ramon Massana Conangla . . . . .	1836	Joauqim Martí y Murtra. . . . .	1905
Joseph Saumell y Tudó. . . . .	1770	Ramon Armengol y Raixeras. . . . .	1837	Manel Oller y Planells. . . . .	1906
Joseph Paluzie y Cuffi.. . . .	1771	Rita Moratona y Baixeras. . . . .	1838	Alphons Martí y Murtra. . . . .	1907
Anton Joaquím Cataumbert y Mun-		Valentín Baixeras y Girbau. . . . .	1839	Salvador Fontrodona y Serra. . . . .	1908
rabá . . . . .	1772	Mercé Baixeras y Girbau. . . . .	1840	Maria Fontrodona y Serra. . . . .	1909
Carme Cataumbert y Bella. . . . .	1773	Maria dels Dolors Baixeras y Girbau	1841	Eduard Monsó y Sabaté. . . . .	1910
Sixte Alsedá y Nogués.. . . .	1774	Joseph M <sup>a</sup> Mir y Martí. . . . .	1842	Carme Monsó y Sabaté. . . . .	1911
Miquel Alsedá y Nogués. . . . .	1775	Antonia Martí. . . . .	1843	Albert Monsó y Sabaté. . . . .	1912
María Rufas. . . . .	1776	Carles Ninbó y Tasis. . . . .	1844	Jesus Bernaldo y Mayol. . . . .	1913
Mercé Alsedá y Rufas.. . . .	1777	Joaquima Valldepeñas y Jorba. . . . .	1845	Carles Fargas y Bonell. . . . .	1914
Joseph Alemany y Maciá.. . . .	1778	Enrich Salas y Adell. . . . .	1846	Joseph M <sup>a</sup> Fargas y Bonell. . . . .	1915
Enriqueta Casals y Viñals. . . . .	1779	Mariano Piñol y Rius, . . . . .	1847	Mercedes Montaña y Peracaula. . . . .	1916
Francesch Miralles y Zamora. . . . .	1780	Joseph Peitx y Jordana . . . . .	1848	Dolors Montaña y Peracaula. . . . .	1917
Estefanía Farré y Magriñá. . . . .	1781	Frederich Peitx y Jordana . . . . .	1849	Maria Morros y Blanquet. . . . .	1918
Ramon Miralles y Farré.. . . .	1782	Rosend Peitx y Jordana. . . . .	1850	Francesch Estiu y Pico . . . . .	1919
Joseph Miralles y Farré. . . . .	1783	Dolors Tullot y Barbosa. . . . .	1851	Eudalt Soler y Janer. . . . .	1920
Manell Rossell y Regás. . . . .	1784	Joseph M. <sup>a</sup> Ventosa y Fina. . . . .	1852	Isabel Jordana y Lopez. . . . .	1921
Amadeo Esparter y Gisbert. . . . .	1785	Paulina Llagostera y Serras. . . . .	1853	Leonor Jordana y Lopez. . . . .	1922
Geroni Marsal y Mir. . . . .	1786	Rosa Grau y Trias, . . . . .	1854	Heimenegild Bigas y Plá. . . . .	1923
Eduart Carles y Fábregas. . . . .	1787	Rosa Garcia y Grau. . . . .	1855	Pau Llaurado y Brunet. . . . .	1924
Manel Sapera y Boada.. . . .	1788	Emili Forn y Tort. . . . .	1856	Maria Isern y Ginesta. . . . .	1925
Francesch Baget y Muntí. . . . .	1789	Joseph Rafecas Guarro. . . . .	1857	Carme Portell y Barangé. . . . .	1926
Anton Paré y Calopa. . . . .	1790	Joseph Rafecas Ramugosa. . . . .	1858	Antonia Portell y Barangé. . . . .	1927
Josepha Ferrán y Rovira. . . . .	1791	Pere Plá Casas. . . . .	1859	Maria Planisolas y Queralt. . . . .	1928
Miquel Paré y Ferrán . . . . .	1792	Maria Agustí Solanas. . . . .	1860	Miguel Pous y Capó. . . . .	2929
Concepció Pagés y Miñana. . . . .	1793	Felix Duran Miserachs. . . . .	1871	Andreu Senties de los Palacios . . . . .	1930
Pere Pagés y Miñana. . . . .	1794	Justa Galceran y Durán. . . . .	1862	Jacinto Camacho y Roig. . . . .	1931
Emili Raspall y Torrell. . . . .	1795	Francesch Durán y Durán. . . . .	1863	Emilia Masip y Miquel. . . . .	1932
Joseph Tullot y Marsal. . . . .	1796	Jaume Bansa y Pujol . . . . .	1864	Joseph Riba y Granollers. . . . .	1933
Enlalia Grabi y Monrás. . . . .	1797	Cayetano Tort y Gabarra. . . . .	1865	Carme Dávila y Suaña. . . . .	1934
Joseph Navarro y Gomez. . . . .	1798	Joan Bt. <sup>a</sup> Bausa y Tort. . . . .	1866	Josepha Dávila y Suaña. . . . .	1935
Isabel Navarro Castells. . . . .	1799	Joan Muntaner y Torras. . . . .	1867	Francesch Fuster y Pujadas. . . . .	1936
Carme Navarro y Castells. . . . .	1800	Claudia Matas y Trullas. . . . .	1368	Carme Ponsá y Cosas. . . . .	1937
Maria Navarro y Castells. . . . .	1801	Agna Trullas y Mora. . . . .	1869	Carme Fuster y Ponsá. . . . .	1938
Carme Jofre de Villegas y Andreu. . . . .	1802	Magi Benet y Vila. . . . .	1870	Francesch Fuster y Ponsá. . . . .	1939
Carme Salort y Jofre de Villegas. . . . .	1803	Francesch Morros y Badia. . . . .	1871	Agna Canals y Valeri. . . . .	1940
Mateu Gisbert y Guillem.. . . .	1804	Salvador Viñas y Raventos. . . . .	1872	Maria Carbonell y Pascual. . . . .	1941
Jaume Oms y Volart. . . . .	1805	Angel Otto y Jordá. . . . .	1873	Francesch Saus y Castaño. . . . .	1942
Concepció Pascual y Graupera. . . . .	1806	Mariana Jordá y Pros. . . . .	1874	Jaume Herp y Sanmartí. . . . .	1943
Rosa Oms y Pascual. . . . .	1807	Ricart Saus y Castaño. . . . .	1875	Pilar Herp y Sanmartí. . . . .	1944
Maria Oms y Volart. . . . .	1808	Mercé Condeminas y Fontanilla. . . . .	1876	Joseph Borrás y Malivern. . . . .	1945
Lluís Oms y Volart. . . . .	1809	Mercé Sans y Condeminas. . . . .	1877	Delmir Galilea y Aguiló. . . . .	1946
Elvira Bosch y Baxerías . . . . .	1810	Maria Aguiló y Armengol . . . . .	1878	Elisa Calbó y Martí. . . . .	1947
Joaquim Palet y Bartomeu. . . . .	1811	Angela Fuster y Valls. . . . .	1879	Climent Maynés y Gaspar. . . . .	1948
Anicet Baqué y Casadevall. . . . .	1812	Rosa Salvá y Prat, . . . . .	1880	Ramón Bassols y Torras. . . . .	1949
Dolores Tarrida y Mitjans. . . . .	1813	Ramon Salvá y Prat. . . . .	1881	Joseph Brusses y Vives. . . . .	1950
Joan Serratosa y Fabré. . . . .	1814	Antonia Suñé y Puig. . . . .	1882	Mercé Giralt y Trays. . . . .	1951
Jaume Serratosa y Fabré. . . . .	1815	Francesch Civit y Rull. . . . .	1883	Maria Aguade y Giralt. . . . .	1952
Elena Jacas y Robert. . . . .	1816	Anton Trullols y Domenech. . . . .	1884	Josepha Aguadé y Giralt. . . . .	1953
Maria Almirall y Jacas. . . . .	1817	Emilia Alsó y Carsí. . . . .	1885	Salvador Casellas y Busquets. . . . .	1954
Antonia Almirall y Jacas. . . . .	1818	Joseph Feliu y Borrell. . . . .	1886	Joseph Lloró y Riera. . . . .	1955
Anton Marrugat y Puig. . . . .	1819	Salvador Esplugas y Borrell. . . . .	1887	Rafel Piñol y Viñas . . . . .	1956
Josepha Lluch y Morató. . . . .	1820	Joan Capdevila y Pujol. . . . .	1888	Herminia Peiró y Comes . . . . .	1957
Anton Marrugat y Lluch. . . . .	1821	Ramón Estarriol y Dumanjó. . . . .	1889	Anton Ferrán y Nogués. . . . .	1958
Francisca Carbonell y Fusté. . . . .	1822	Joaquim Pamies y Cases. . . . .	1890	Joseph Ricart y Girand. . . . .	1959
Angel Garcia y Guardiola. . . . .	1823	Maria Oliba y Freixas. . . . .	1891	Carme Matas y Aurigemma . . . . .	1960
Pere Camps é Hill. . . . .	1824	Joseph M <sup>a</sup> Bassols y Oliba. . . . .	1892	Joseph Ricart y Mataró. . . . .	1961
Joseph Marsal y Brunet. . . . .	1825	Montserrat Bassols y Oliba. . . . .	1893	Francesch de A. Ricart y Matas. . . . .	1962
Maria dels Dolors Vilatová y Fernau-		Ramón Bassols y Oliva. . . . .	1894	Dolors Sesat . . . . .	1963
dez . . . . .	1826	Emilia Bassols y Oliba. . . . .	1895		

(Segueix á la plana 15)

# PRÓXIM DÍA DE PAGO DE CUOTAS:

Diumenge 8 de Janer de 1905, de 10 á 12 matí, á totes las seccions. Cada día al lloch social á las horas d'oficina.

**Recaudació total del 4 de Desembre**

	Disponibles	Inamovibles
Lloch social. . .	8.954'50	22.285'75
Secció núm. 1. . .	115'	64'
Secció núm. 2. . .	184'	715
Secció núm. 3. . .	105'	478
Secció núm. 4. . .	67'	301
Secció núm. 5. . .	178'25	804
Secció núm. 6. . .	158'	634
Secció núm. 7. . .	13'	138
Secció núm. 8. . .	22'	66
Secció núm. 9. . .	0'	2
Secció núm. 10. . .	36'	222
<b>Totals. . .</b>	<b>9.832'75</b>	<b>26.286'75</b>

**SITUACIÓ DE FONDOS INAMOVIBLES**

	Pesetas
Son import en 6 Novembre. . .	12021
Recaudat aquest mes al lloch social por cuotas. . .	21892
75 % Associat Honorari Prat Carol Compañia. . .	187'50
75 % Protector Josepha Piñol. . .	37'50
75 % » Josepha Opisso. . .	18'75
75 % » Eduart Forn. . .	18'75
75 % » Cosme Illescás. . .	18'75
75 % » Joan Corominas. . .	18'75
75 % » Domingo Llor. . .	18'75
75 % » Conrat Tapias. . .	18'75
75 % » Eloy Ribas. . .	18'75
75 % » Bruno Durán. . .	18'75
75 % » Pau Reyans. . .	18'75
Cupons de 15 Novembre. . .	120
Recaudat a la secció núm. 1. . .	641
» » » 2. . .	715
» » » 3. . .	478
» » » 4. . .	301
» » » 5. . .	804
» » » 6. . .	634
» » » 7. . .	138
» » » 8. . .	66
» » » 9. . .	2
» » » 10. . .	222
<b>Capital total. . .</b>	<b>38427'75</b>
Al Banc de Barcelona dipòsits anteriors. . .	11810'85
Al Banc de Barcelona dipòsit aquest mes, d'un títol 5 % amort., serie E, n.º 890 y quatre títols amortisables 5 % n.ºs 81455 - 84101 - 84102 y 88621. . .	26438'50
<b>Sobrant en caixa. . .</b>	<b>178'40</b>
	<b>38427'75</b>

Lo Tresorer general,  
JOSEPH FIGUERAS

**Valors en dipòsit al Banc de Barcelona**

Valor nominal	Títols	Valor efectiu
500	5 % amortisable serie A, núm. 186.872	492'55
500	5 % " " A, núm. 167.840	488'60
500	5 % " " A, núm. 167.841	488'60
500	5 % " " A, núm. 254.210	488'65
2500	5 % " " B, núm. 51.218	2.460'10
500	5 % " " A, núm. 182.410	493'17
500	5 % " " A, núm. 182.411	493'17
500	5 % " " A, núm. 51.962	493'17
500	5 % " " A, núm. 80.261	493'17
500	5 % " " A, núm. 84.025	493'17
5000	5 % " " C, núm. 11.954	4926'50
25000	5 % " " E, núm. 850	24478'50
500	5 % " " A, núm. 81.455	490'
500	5 % " " A, núm. 84.101	490'
500	5 % " " A, núm. 84.102	490'
500	5 % " " A, núm. 88.621	490'
<b>39000</b>		<b>38249'85</b>

Lo Comptador General,  
Joseph Mussons

Conforme ab los resguards  
Lo President,  
Joan Piñol

**Recaudació y distribució de fondos DURANT LO MES**

**GASTOS GENERALS**

	Pesetas
Recaudat al lloch social. Ptas. . .	6556'
» Secció núm. 1. » . . .	68'25
» » » 2. » . . .	110'25
» » » 3. » . . .	61'25
» » » 4. » . . .	41'25
» » » 5. » . . .	105'
» » » 6. » . . .	92'75
» » » 7. » . . .	10'50
» » » 8. » . . .	14'
» » » 10. » . . .	22'75
En caixa lo mes anterior. » . . .	1111'80
	<b>8193'80</b>

A drets inscripció secció 1. Ptas. . .	4'50
A » » » 2. » . . .	56'
A » » » 3. » . . .	20'50
A » » » 4. » . . .	40'
A » » » 5. » . . .	31'50
A » » » 6. » . . .	60'
A » » » 7. » . . .	2'50
A » » » 8. » . . .	5'
A Mobiliari: facturas Mani: » . . .	417'25
A » » Bonet: » . . .	410'
A » » Coca: » . . .	163'50
A » » Grandiu: » . . .	40'
A Santamaria: sas facturas: » . . .	45'
A Casanovas: » » » . . .	1448'20
A Cuesta: » » » . . .	265'
A Lasarte: » » » . . .	183'50
A Alcina: » » » . . .	70'90
A Mas: » » » . . .	104'
A Galcerán: » » » . . .	48'
A Rodriguez: » » » . . .	6'
A La Renaixensa: » » » . . .	260'
A Lebon y C.ª: » » » . . .	23'90
A Empleat d'aquesta secció: » . . .	40'
A Correspondencia, certificats y gastos menuts del mes. . . Ptas.	18'50
Existencia en Caixa. . . »	4333'05
	<b>8193'80</b>

**Escolas**

	Pesetas
Sobrant de Caixa anterior. . .	203'75
Recaudat al lloch social. . .	452'25
» a la secció núm. 1. . .	9'75
» » » 2. . .	14'75
» » » 3. . .	8'75
» » » 4. . .	5'75
» » » 5. . .	15'25
» » » 6. . .	13'25
» » » 7. . .	1'50
» » » 8. . .	2
» » » 9. . .	0
» » » 10. . .	3'25
25 % associat honorari Prat Carol. . . . .	62'50
25 % associat protector Josepha Piñol. . . . .	12'50
25 % associat protector Josepha Opisso. . . . .	6'25
25 % associat protector Eduart Forn. . . . .	6'25
25 % associat protector Cosme Illescás. . . . .	6'25
25 % associat protector Joan Corominas. . . . .	6'25
25 % associat protector Domingo Llor. . . . .	6'25
25 % associat protector Conrat Tapias. . . . .	6'25
25 % associat protector Eloy Ribas. . . . .	6'25
25 % associat protector Bruno Durán. . . . .	6'25
25 % associat protector Pere Reynals. . . . .	6'25
A Escola «Mossen Cinto», subvenció Novembre. . . . .	15
A Escola Catalana id., id. . . . .	10
A Escola de «L'Eura» id., id. . . . .	15
Sobrant en Caixa. . . . .	821'50
	<b>861'50</b>

**Próxim día de pagos**

Diumenge 8 Janer, de 10 a 12

A TOTES LAS SECCIONS

Cada día al lloch social a las horas d'oficina

**Administració**

Recaudat al lloch social. . .	1815
» a la secció núm. : . .	37
» » » 2. . .	59
» » » 3. . .	35
» » » 4. . .	20
» » » 5. . .	58
» » » 6. . .	52
» » » 7. . .	1
» » » 8. . .	6
» » » 9. . .	0
» » » 10. . .	10
	<b>2093</b>
A personal Presidencia y Propaganda. . . . .	1255'80
A personal Comptaduria. . . . .	523'25
A personal Secretaria. . . . .	313'95
	<b>2093</b>

**Resúm de Caixa disponible**

	Pesetas
Saldo sobrant de Gastos generals. . . . .	4333'05
» » d'Escolas. . . . .	821'50
	<b>5154'55</b>
En compte corrent especial al Banc de Barcelona núm. 5289 (serie 28). . . . .	5154'55
	<b>10309'10</b>

Lo President Administrador,  
JOAN PIÑOL

**Punts de recaudació**

(lo día 8 de Janer de 10 a 12 matí)

- Secció 1.—Domicili de la societat «Clarís», carrer de Sant Pau, 83
  - Socció 2.—Domicili del «Ateneo Graciense» carrer Major, 27, y 29, 1.º, (Gracia).
  - Secció 3.—local del «Café Breton.», carrer Baix de Sant Pere y Monjuich n.º 2.
  - Secció 4.—Domicili social del «Niu Guerrier», carrer Ample, 59, pral.
  - Secció 5.—Domicili del «Círculo de Propietarios», Esmeralda núm. 29, (Gracia).
  - Secció 6.—Domicili de la «Real Sociedad Colombófila», carrer de Fernando VII, 40 y Passatge de la Ensenyansa, 8.
  - Secció 7.—Domicili del «Ateneo de la Izquierda del Ensanche», carrer del Concell de Cent, 264. baixos.
  - Secció 8.—Local del «Centro Liberal Monárquico, Balboa, lletra H, (Barceloneta)
  - Secció 9.—Domicili del Secretari de la secció Carrer de la Sagrera, 24, (sastreria).
  - Secció 10.—Domicili del Tresorer General Cortes, 694, (entre Girona y Bailén).
  - Secció 11.—Domicili del Tresorer de la secció, carrer S. Pere, núm. 60, (Poble Nou).
- Sub-secció 101. *Llinás del Vallés.*—A casa el President de la subsecció, plassa Major 3
- Subsecció 102 *Vilanova y Geltrú*—Domicili del «Acueducto Vilanovés», Llibertat 25.
- Subsecció 103. *Sabadell.*—Carrer S. Anton, n.º. 15, al costat de la Caixa d'Estalvis.
- Subsecció 104. *Sitges.*—Domicili del Tresorer de la Sub-secció, carrer Major, 47.
- Subsecció 105. *Corro de Vall.*—Domicili del President de la Subsecció, en Eloy Font.
- Subsecció 106. *Vilassar de Mar.*—Domicili del Arxiver de la subsecció, Camí Real 8.

Tots los associats de l'any 1904 deuen pagar lo diumenge día 8 de Janer la pesseta d'administració y la de Janer, en cas contrari incorrirán en penyora de 0'25 cèntims.

## LO CAMPEÓ DE "L'AMICH DEL POBLE CATALÀ"

Al honrar avuy nostres columnas ab lo retrato de nostre mes que tots benvolgut amich en Miquel Serra Estruch, ho fem creyent satisfer lo desitj de tots nostres co-associats que volen coneixer al que desde lo comensament de la fundació de «L'Amich del Poble Català», ha rivalisat ab nostres mes fermes entussiasmas en la propagació de nostres principis y en donar á coneixer nostra Associació y s'ha convertit en verdader apóstol, dedicant á n'aquesta tasca totas las horas del dia, que sa desahogada posició social de propietari l'hi permet, fins á conseguir escalar lo primer lloch en lo concurs de la llista d'associats que trevallen, y estant disposat á continuar ab mes entussiasme que may á conservar lo titol de «Campió de L'AMICH DEL POBLE CATALÀ» que per mérits l'hi correspon. Nostre Associació com la nostra germana la *Agrupación Mutua del Comercio y de la Industria* que may ens cansarem de recomanar á tot ser previsor del pervindre de la familia, tenen en ell son mes ferm propagandista y l'hi dehuen agraument.

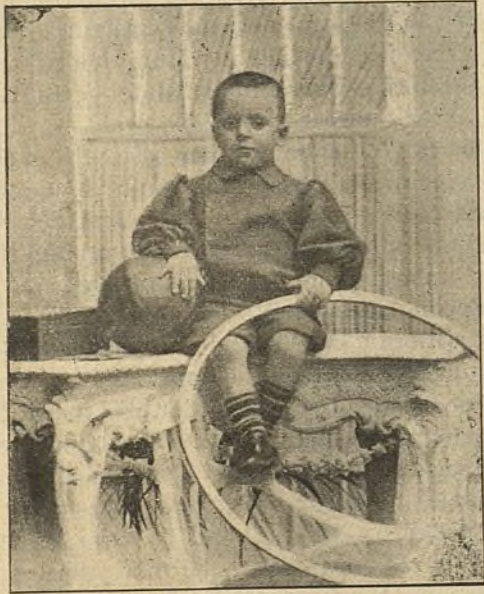


En Miquel Serra Estruch  
(Matriculat 235 y 2774)

Ja va demostrar son entussiasme per nostra obra essent lo primer que va ins-

criure á son fill en Arthur Serra Casas, lo mateix dia del naixement y fent ab aquest exemple que sian ja á cents los associats inscrits que han nascut dins de l'any 1904. Dotat d'una gran modestia, propia dels sers altruistas per convicció, quan al constituirse la secció número 2 (quin creixement se deu á nostre amich Serra en gran part) se l'hi ofería lo millor lloch dintre de son Concell d'Administració, va renunciar de totas maneres l'oferta acceptant sols á grans prechs lo lloch mes modest de vocal del mateix. Al iniciarse la suscripció per los bordets y orfenets també ha sigut lo qui mes ha trevallat en favor d'ells y la llista que á n'ell l'hi fou encomanada ha sigut també la mes nutrida en cantitat. No bastantli haver fet tot aixó ha volgut també ajudar á engroixir nostra caixa inamovible adelantant l'import de tots deu anys. Desitjém que en Miquel Serra tingui imitadors y son completament justos los elogis que d'ell feu nostre President en la darrera sessió de Consell General de Administració.

## MES ASSOCIATS FUNDADORS PROTECTORS

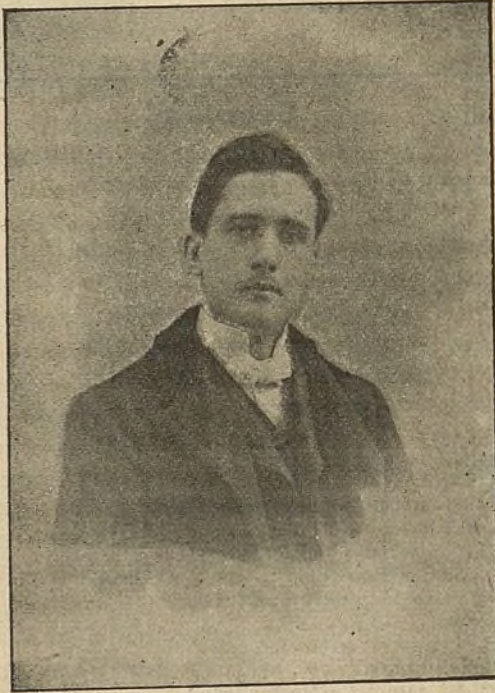


En Ramon Poncet Artigas  
(Mt. 1496)

Agrahim de tot cor á n'el acreditat comerciant d'articles de luxu, en Joseph Poncet, lo bon exemple donat d'inscriurer á son fill Ramon, pagant los 10 anys, després d'inscriurer als demés individus de sa familia, perque al igual qu'ell aprenquí que ab l'Estalvi y'l Trevall, es com pot arribar á ocupar un lloch honrós dintre nostre societat.

Na Consol Jordá y Colóm (Mt. 2343)

Mentres composavam aquest número ha remés á nostras oficinas l'import dels 10 anys la distingida senyoreta Na Consol Jordá y Colom, volent acompanyar en aquest acte á lo que habían fet ja avansos nebotets en Joseph y na Sara Sauri y Jordá Ens plau y agrahim aquestas notas delicadas en favor de la caixa dels obrers.



En Fidel Grifol Soler  
(Mt. 2034)

A n'els germans Fidel Grifol y Antonia Grifol, que expontaneament comparagueren á la Secció núm. 6 á fer entrega del import dels 10 anys, demostrant que per sí sols, ab l'estudi de nostres Estatuts y fentse càrrech de lo filantròpich de nostra Associació, se convenceren det deber moral que tenim tots d'ajudarla, los hi agrahim doblement son generós acte.



Na Antonia Grifol Soler  
(Mt. 2035)

## EN FRANCISCO X. TOBELLA D'ARGILA

(Matriculat 414)

Lo distingit périt agrónom é ilustrat director de *L'Art del Pagés* nostre ferm propagandista en Francisco X Tobella, mereix menció especial y d'ell es recordará també nostre Concell General al acordar las distincions als guanyadors del concurs dels Associats que trevallen. Sas conferencias donadas á Vilanova, Vendrell, Sitjes y demés punts ahont ha fet viatges solsament per aquest objecte l'hi representan una suma de sacrificis y gastos superiors á n'els que donen titol de protector de nostra Associació y n'hi dem las nostras mes reconegudas mercés.



**Quadro d'honor de Seccions**

Secció 6	(1) Propostas.	120
Secció 2	(2) »	112
Secció 1	»	83
Secció 4	»	80
Secció 5	»	63
Secció 3	»	41
Subsecció 101	»	39
Secció 9	»	11

Pera figurar en lo quadro d'honor es necessari haber presentat més de deu propostes durant lo mes. La secció qu'hagi ocupat dotze vegadas lo primer lloch será proclamada associat fundador de *L'Amich del Poble Catalá*, y la que l'hagi ocupat 25 vegadas associat honorari. Las datas d'inscripció pera fer lo compte serán per mesos naturals de fi á fi del mes següent.

Malas novas nos arriuan de fora, que ab sentiment comunicuem á nostres associats.

De Corró de Vall, la noticia de la mort, á la edat de 23 anys. de na María Rof Boada (M. 788), esposa del tesorero de la subsecció núm. 105, en Jaume Pagés Riera (M. 787) y mare de na Dolors y na Teresa (matriculats 789 y 790).

D'Arenys de Munt, la noticia de la mort, á la tendra edat de 6 mesos, de la xamona nena Rosa Oms y Pascual (M. 1807), filla de Jaume Oms, (M. 1805) y Concepció Pascual (M. 1806) y neboda de María y Lluís (M. 1808 y 1800).

Ens associem de tot cor á la immensa pena que deuen sentir abdós atribuladas familias.

**Associats que treballan (Resúm de l'any 1904)**

	Proposats
Joan Piñol (fora concurs).	179
Miquel Serra Estruch.	151
Joseph Nausa Ferrando	110
Joan Santamaría Rusell.	102
Marcia Prat Ribera	88
Pere Valls Molas.	87
Ricart Forga Puig	77
Jaume Lores Domech	71
Joseph Vila Sabatés.	66
Jaume Amat Lloveras.	53
Pere M. Codina Soldevila.	51
Francesch Mir Escudé.	44
Baldomero Carbonell Lladó	43
Pere Castells Güells.	40
Ricardo Rojo Velazquez.	40
Ramón Bernaldo Ferrandez.	37
Llorens Sola Panisello.	37
Francisco Gorgas Suñé.	33
Enrich Ciurana Pagés.	31
Joan Pons y Cartanyá.	29
Francisco Pomar García.	27
Sebastiá Altet Sans.	25
Tomás Buxó Pujadas.	25
Tomás Pascual de la Cruz.	24
Francisco Matas y Colomer.	23
Joseph Martínez Mascaró.	22
Mateo Mateu Diviu.	22
Joseph Figueras Alegre.	21
Joan Ribó Mitjans	21
Cosme Illescas Carreras.	21
Fermí Casanovas Roca.	20
Román Pujol Servat.	20

Eloy Font Boter.	20
Francesch Aguilera Asmarats.	20
Joseph Sivilla Torner.	19
Conrat Tapias Giralt.	18
Joseph Homs Fornells	18
Carles Forgas Bonell.	18
Arthur Capsir Martínez.	17
Ramon Call Riart.	16
Rosendo Felip Bonjoch.	16
Pere Carol Prat.	15
Rosendo Esteve Durán.	15
Joseph Solá Borés	15
Francisco X. Tobella Argila.	15
Joan Marti Mas	15
Eloy Ribas Serrabassa.	14
Enrich Amat Fort.	14
Manel Terrado Periquet	14
Jaume Masdeu Villarrodoná.	13
Martí Barrerá Ferrán.	13
Raymond Bragulat Durán.	13
Miquel Casals Masiques	13
Bruno Durán Miserachs.	13
Joseph Farré Claverol.	12
Joan Duch Rañé.	12
Francisco Oliver Guliachs.	12
Pere Trias Ganduxé.	11
Benet Soler Vidal.	10
Pere Raventos Farrarons.	10
Joan Ortega Martos.	10
Eduart Forn Tort.	10
Marceli Auladell Trabal.	10
Trinitat Subirana Fábregas.	10
Valentí Alcrudo Labandahore.	10
Emili Castellana Canals.	10
Victor Oliva Sala.	10
Joan Soldevila Ribas.	10
Joseph Mussons Tutau.	9
Joseph Portusach Xeruachs.	9
Benjamí Almirall Fábregas	9
Francisco Lluch Banús.	9
Joan Romagosa Vila.	9
Baldomero Gabriel Porta.	8
Hermenegild Bracons Prat.	8
Hernaldo Gabas Garcia.	8
Enrich Ventas González.	8
Llorens Perez Arumi.	8
Segimon Salgot Baucells.	8
Eugeni Prat Colomé.	7
Vicens Girbau Balansó.	7
Lluís Amat Pi.	7
Joan Bartoli.	7
Manel Blanquet Pujadas.	7
Domingo Llor Costa.	6
Ramon Cuadrench Soldevila.	6
Ramon Rincon Quintana.	6
Joan Bta. Torrents Castañer.	6
Joseph Parcet Arañó.	6
Enrich Tamburini Gibernau.	6
Pere Salas Argelaguet.	6
Rupert Plandolit y Plandolit.	6
Alvar Eco. Puig Pena.	6
Salvador Vivó Marles.	6
Joseph Sans Soldevila.	6
Joan Jaumandreu Mauri.	6
Agna Soldevila Comas.	6
Jaume Vigo Rovira.	6
Francesch Civit Rull.	6
Rosa Reventós Farrarons.	5
Pau Ferrer Barceló.	5
Teresa Roig Mateu.	5
Joseph Moretones Doménech.	5
Joan Picañol Grané.	5

Joan Angrill Sapes	5
Mariano Forga Vázquez.	5
Joseph Rafecas Rafecas.	5
Martí Llorens Soler.	5
Pere Fabré Soler.	5
Salvador Oms Volart.	5
Pere Gorro Costa.	5
Gumersindo Peig Serraboguña.	5
Eutimi Perez Arumí.	5
Carme Ponsa Cosas.	5
Joseph Ricart Giraud.	5
Antoni Piñol Opisso.	5
Josepha Piñol Opisso.	5

Lo Concell General d'Administració al agrahir á tots los associats que han treballat durant l'any 1904 ajudant á l'exit de nostra progressió, los encoratja pera seguir tenint á honra lo figurar eu aquesta llista.

En lo numero próxim donarem compte de las distincions acordadas pel C. G. d' A.

A partir de l'any 1905 sols figurarán en aquesta llista los que hagin proposat 25 ó mes associats.

**PROGRESSIÓ dels PREVOYANTS DE L'AVENIR**  
 Associació la més semblant á la nostra  
**(MUTUALISTA LLIURE)**

Any	Total de socis a fi d'any	Total de franchs a fi d'any
1881	757	6.719
1882	1.439	23.691
1883	3.769	65.461
1884	8.980	175.715
1885	15.008	361.963
1886	25.678	673.267
1887	47.460	1.266.864
1888	74.301	2.188.348
1889	101.579	3.442.580
1890	126.591	5.006.399
1904 (30 Nbre.)	419.514	49.691.594

Desde l'any 1901 fins avuy portan pagat per rendas vitalicias á rahó de 360 franchs l'any de máximum la quantitat de franchs 2.059.800, y pasan actualment de 4.800 los associats rendistas.

El fondo de reservas procedent dels sobrants de rédits repartibles, es avuy de franchs 2.038.792,52.

**PROGRESSIÓ DE LA "CASSA MUTUA" de TURIN (ITALIA)**

Any	Total d'associat a fi d'any	Total de liras a fi d'any
1893	1.702	15.913
1894	7.057	71.983
1895	19.016	254.922
1896	50.505	791.080
1897	95.153	1.899.689
1898	128.377	3.533.997
1899	146.247	5.331.487
1900	161.478	7.378.332
1901	177.260	9.640.486
1902	187.089	12.240.480
1904 (31 Juliol.)	210.322	16.564.889

**PROGRESSIÓ DE L'AMICH DEL POBLE CATALÁ**

	Associats	Capital
10 Agost de 1904	166	505
10 Setembre de 1904	384	2.056
10 Octubre de 1904	610	4.427
10 Novembre de 1904	1.241	12.021
4 Desembre de 1904	2.753	38.427,75

## LAS POBLACIONES DE CATALUNYA SECUNDANT NOSTRA TASCA



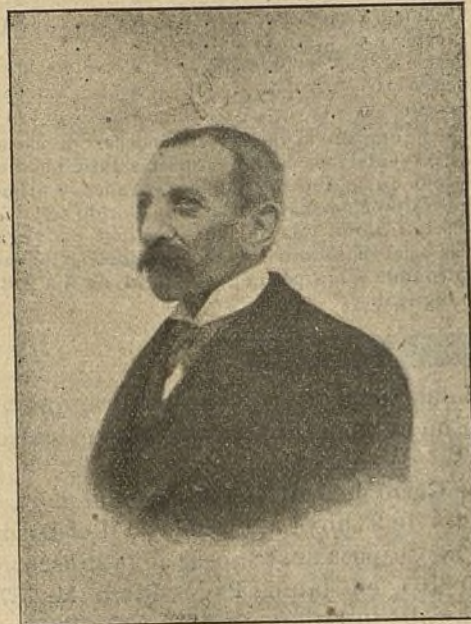
En Francisco Matas Colomer  
(Matriculat 1221)

La important ciutat de Metaró, que ja compta aprop de 100 associats, no havia de deixar de donar bon exemple y primer en Baldomer Carbonell (M. 1021) y després nostre bon amich en Francisco Matas Colomer ab sos pagos anticipats de 10 anys, han viugut ja a aportar son gra de sorra a nostra Caixa inamovible y esperém molt de las iniciativas d'abdos entusiastas mutualistas per deixar constiuida la subsecció, de la qual ab tant bons costats tant esperém.



En Francisco Batlle y Gené  
(Matriculat 2563)

L'ilustre Alcalde de Sitges, lo rich propietari d'aquella hermosa vila, en Francisco Batlle y Gené, consegüent ab sas iniciativas per aportar tot lo benestar possible a la població quals interessos administratius l'hi te confiats no sols ha ajudat en sa tasca a nostres amichs per poguer constituir la subsecció núm. 104, sino que donant l'exemple de la germanor que per medi de *L'Amich del Poble Catalá* hem de aportar a tots los pobles de Catalunya, ha inscrit en nostra associació a tots vuyt individus de sa distingida familia, pagant ell los 10 anys anticipats, ab dret al títol de Associat Fundador Protector, que ja ha tingut a gran honra expedirli lo Concell General d'Administració.



En Bartumeu Misas y Rosés  
(Matriculat 2572)

Lo tinent d'alcalde de Sitges, que tantas simpatias compta en dita població en Bartomeu Misas y Rosés, no ha volgut deixar en aquesta ocasió de demostrar los sentiments filantròpichs, qu'en tots los actes de sa vida, han guiat sos passos y no'ns ha sorprés qu'al tenir coneixement de nostra Associació hagi volgut ser dels primers a venir a aportar son concurs a nostra obra engroixint la caixa dels obrers ab lo pago anticipat per deu anys Nostras mercés mes corals.

## TOTAS LAS CLASSES SOCIALES AL COSTAT NOSTRE



En Simón Corminas y Bober  
(Matriculat 2684)

Nostre associat protector fundador en Simón Corminas al presentarse a la secció núm 2 (Gracia) a fer lo pago dels deu anys y ferli preguntas sobre sa personalitat va dir: Soch pagés y mutualista convenut y ab mos estalvis vull fer un be a la humanitat tot fentmel a mi mateix. Ben vingut sia a casa nostra.



En Carles Freixas y Surique  
(Matriculat 1216)

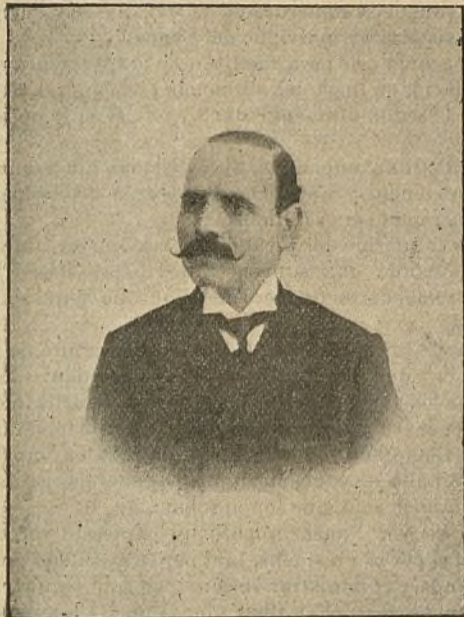
Lo gerent de la casa constructora de obras Freixas y C<sup>a</sup> quals sentiments humanitaris son ben coneguts per los 600 bonos que cada any regala pels pobres, al enterarse en lo «Circulo de Propietarios» d'ahont es soci, de l'objecte de nostra associació, va dir senzillament: Jo soch dels vostres, comteu ab mi ab lo que puch fer en vostre favor, cobreu los deu anys y no será lo últim que faré per secundar tant hermosa institució.



En Manel Vilar y Sans  
(Matriculat 2168)

Lo jove é ilustrat metje en Manel Vilar y Sans, inaugura be la humanitaria carrera qu'ab tanta brillantés ha terminat, volent ajudarnos a la tasca (tot curant a sos clients) de curar a la societat actual dels mals que pateix. Y junt ab nosaltres vol buscar la manera de matar el «microbi de la miseria». Trevallém de ferm y ho conseguirém.

## Una familia Obrera Mutualista



En Joan Soldevila Ribas  
(Matriculat núm. 1485)

Recordarém sempre los moments de satisfacció que'ns proporcioná nostre bon amic en Joan Soldevila, quant acompanyats de sa tant modesta y caritativa esposa com bona mare Na Isabel Comas, després de dedicar á nostra Associació los elogis que's mereix ens comptá ab la senzillesa propia de nostres honrats obrers, tan dignes de millor sort y millors direc-



Na Agna Soldevila Comas  
(Matriculat 1486)

tors, que al assegurar lo pervindre de sa tendra filla de 10 mesos na Agna Soldevila, volian al mateix temps afavorir en lo possible als ssociats encar mes modestos de fortuna qu'ells y que renunciavan



Na Isabel Comas y Casas  
(Matriculat 1484)

al petit interés que'ls hi produhian los estalvis de molts anys de treball (en lo taller d'estoigs de la casa de joyeria en F. de A. Carreras) que tenian depositats á la Caixa d'Estalvis pera engroixir lo capital de *L'Amich de Poble Catalá*.

Pais que compta ab familias obreras com la den Soldevila te dret á esperar encar días de pau y benestar.

## LOS DEPENDENTS DE COMERS AJUDANT Á SOS GERMANS



En Delmiro Galilea Aguiló  
(Matriculat 1946)

Totas las classes socials, caben dintre de nostra Associació y oportunament en totas ellas ha trobat lo ressó que desitjavam. En menys de 48 horas d'una part en Delmiro Galilea venint á pagar sos 10 anys, dihent que volia doná l'exemple á sos companys dependents de Comers L'altre en Anselm Perez, l'antich dependent enca-



En Anselm Perez Ferri  
(Matriculat 2203)

regat de la casa de confeccions. Enrich Illa del carrer de la Cera, aportant sos estalvis á nostra caixa y finalment lo estimat Mutualista y president de la secció de festeigs del Ateneo Gracienc, en Ignasi Lopez Ginesta, dependent de la casa ex-



En Ignasi Lopez Ginesta  
(Matriculat 527)

portadora d'olis, «J. Sensat é hijo» diuhen ben clar á sos companys de classe social, lo que pot esperar de *L'Amich del Poble Catalá*, aquesta jeventut, anima de la vida de Barcelona, per ferse en son dia el sobresou que en anys veniders tant necessari los hi será per lo sosteniment d'una familia.

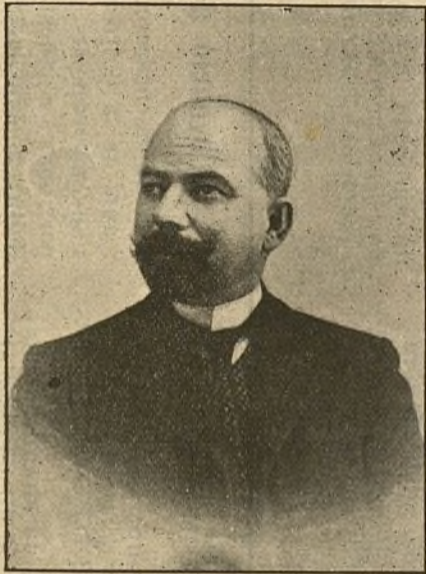


# MÉS VOTS DE CALITAT Á FAVOR DE "L'AMICH DEL POBLE CATALÁ"

## En Pau Reynals y Rigo

ADMINISTRADOR DEL BANCH DE BARCELONA

A las moltas probas de simpatía que *L'Amich del Poble Catalá* ha rebut del Banch de Barcelona y á la confiança que ha demostrat en nostra gestió per la rectitut que ha vist en tots nostres actes administratius, tenim encar la satisfacció de fer públich que son digníssim Administrador, en Pau Reynals, ha volgut també socorrer particularment nostra caixa, fentnos un donatiu que'l coloca en la llista de nostres Associats Protectors, lo qual ens honra en gran manera y mereix que son nom respectable vaigi acompanyat de las benediccions de nostres agrahits obrers, que á ben segur no las hi escatimarán. Lo Cancell general d'Administració las hi envía complertas, y nostre President agraheix públicament las afalagadoras paraulas ab que va esser acompanyat son donatiu.

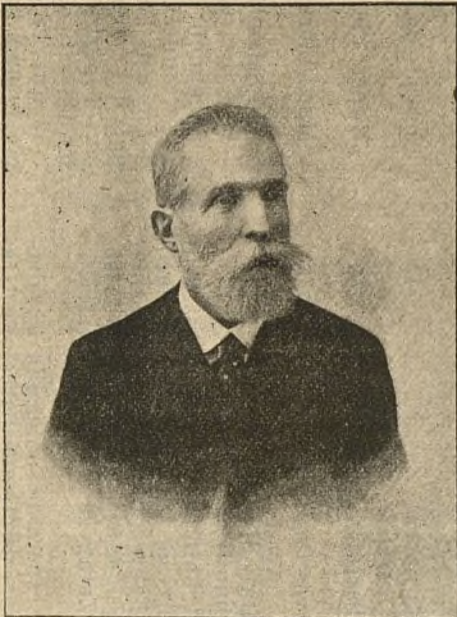


En Vicens Lloveras y Cabot

(Matriculat 2.54)

L'ingrés á nostre associació d'un element actiu de tanta valúa com lo conegut sastre de la «Real Casa» en Vicens Lloveras, aportant son concurs del anticipo dels deu anys, ens ha causat gran satisfacció porque veyém en ell un de nostres futurs apóstols. Mutualista de tota la vida, d'esperit empenedor porta durant sos 24 anys d'establert en son negoci, demostradas sas iniciativas y no es estrany que ab gran aplauso de sos companys ocupi lo càrrech de síndich primer del gremi de sastres de géneros del país y extrangers. Ex-president de la Societat de Mestres Sastres «La Confianza» y President fundador de «La Agrupación Mutua la Confianza» ja ha conseguit fundar entre los de son ofici una Associació ab las ventatjas ó fins humanitaris que nosaltres preteném per lo Poble Catalá y per aixó es que al rebre un refors com en Lloveras, ahont te mes camp per desarrollar sos filantrópichs sentiments, li doném de tot cor la benvinguda que 's mereix.

Lo no habernos sigut possible adquirir son retrato lo mes anterior y haber tingut de recorrer á sos amichs, per burlar sa modestia, ha sigut causa de que fins avuy no poguém comentar lo fet de l'ingrés á nostre Associació ab lo pago anticipat dels deu anys, del tant conegut com reputat doctor Badía, y que tinguém interés en



En Salvador Badía y Andreu

(Matriculat 946)

ferho per la forsa moral que dona á L'AMICH DEL POBLE CATALA lo vot de calitat d'un associat que després de 41 anys de haber obtingut lo titol de Doctor en Medicina, de tenir fama reconeguda al extranger, de possehir lo titol de *Cavaller de la Corona de Prusia* per sos serveys prestats en lo cos de Sanitat Militar durant la guerra franch-alemanya, es además professor auxiliar y membre de la Academia de Medicina, fundador y director del periódich *La Enciclopedia médico-farmacéutica*, ex-president de la societat del mateix nom y autor de varias obras entre ellas la de «Inyecciones Hipodérmicas», aixís com de gran nombre de traduccions d'autors alemanys, entre ellas alguna que s'ha adoptat com á llibre de text á la Facultat.

Coneixedor del mohiment Mutualista d'Europa, que ha estudiat aprofitant sas visites á las principals Universitats de Bélgica, Suissa y Alemania, ens ha felicitat per nostre obra y ha demostrat ben palpablement per ella una simpatia que l'hi agrahim en lo fons de l'ànima y qu'ens congratulém de poguerla fer pública.

## En Bruno Durán Miserachs

Mat. 1009.

Mereix menció especial l'acte del conegut gerent de la casa de dolsos y colonials «El Guayabo» de la Rambla de S. Joseph en Bruno Durán, que, á més de haverse inscrit ell y tota sa familia y dependencia á nostras filas, ha volgut de mes á mes per medi de son donatiu particular á nostra caixa, constar en la llista de nostres protectors. Dobles mercés y esperem que tingui imitadors.

## En Camilo Mir y Fulla

Mat. 1681

Aquest bon amich, l'apoderat de la important casa Joan Mussolas y C.<sup>a</sup>, mutualista de tota la vida, soci fundador de la «Asociación de Viajantes», soci fundador de nostra germana la «Agrupación Mutua del Comercio y de la Industria» y actual tesorero de la «Cooperativa del Comercio y de la Industria», ostenta ja ab aquets sols títols los suficients pera comprendre que l'altruisme que presideix sas iniciativas no havia de mancarli en favor de nostra Associació, y al inscriures en ella pagant los 10 anys anticipats, l'hi doném una abraçada ben estreta de germanor en nom de tots los favorescuts en son generós acte. No dubtém qu'al donar á coneixer al gran nombre d'obriers de sa important fàbrica nostra Associació, los hi farà assegurar lo pervindre de sos fills.



En Francisco Pons y Caussadias

(Matriculat 1327)

També las lletras catalanas han volgut son representant dintre de nostre Associació y ens plau en gran manera, veurer com venen á prestar son concurs á nostra caixa inamovible elements que com lo distingit escriptor y ben reputat gerent de la fàbrica de teixits Pons Boldú y Simon, en Francisco Pons, tenen un nom ben conquestat, y que ab sa perseverancia y esforços han arribat de grahó en grahó á tal altura en sa carrera. Elements aixís necessitem, tota volta que es la perseverancia la que ens ha de portar á conseguir per los medis pacífichs la major suma possible de millorament social. Segur de que los numerosos amichs d'en Pons, imitarán son exemple y voldrán compartir ab ell la tasca d'aportar son concurs á nostra obra, l'invitém á que no 's quedi curt en la feyna y á que lo poguém veurer figurar ben prompte en la llista d'associats que treballan, lo qual no l'hi será gens difícil.

**Constitució de Seccions**

Sr. *President del Concell general d'Administració*  
BARCELONA

Molt senyor nostre: Tenim l'honor de posar en son coneixement que reunits a Barcelona (districte IV) varis associats de L'AMICH DEL POBLE CATALA han acordat, fent us del dret concedit per los articles 40 y 41 dels Estatuts, constituirse en Secció, baix la designació de càrrechs següents:

	Matriculats
President	828
Jaume Amat Lloveras	828
Vis-President	607
Joan Martí Mas	607
Secretari	435
Joseph Turullols Rosell	435
Vis-Secretari	647
Llorens Palop Zamora	647
Tresorer	1583
Jaume Alsina Amat	1583
Vis-Tresorer	376
Joseph Farcet Aradó	376
Arxiver	1641
Jaume Vigo Rovira	1641
Vis-Arxiver	1852
Joseph Ventosa Fina	1852
Vocals	405
Joan Pena Mantadas	405
Joseph Figueras Alegre	15

Igualment han acordat, fins y á tant que's reunexi la Assamblea Seccionaria del mes de Febrer, nomenar pera formar part del *Concell de Revisió de Comptes* al associat Jaume Amat Lloveras, matriculat 828.

Lo que, en espera de sa deguda aprobació, firmem per duplicat á Barcelona lo dia 30 de Novembre de 1904.

Lo Tresorer, *Lo President,*  
*J. Alsina* *Jaume Amat* *Joseph Turullols*  
(firmat) (firmat) (firmat)

D'acort ab l'article 41 dels Estatuts, queda aprobada la constitució sollicitada y registrada com á Secció núm. 10.

Barcelona 1 de Desembre de 1904.

Lo President del C. G. de A.,  
*Joan Piñol*  
(firmat)

**Ensenyansa gratuita als associats**

L'AMICH DEL POBLE CATALA expedirà deu oficis ab dret á enseyansa gratuita (classe de dia) á l'Escola Catalana dirigida per los professors En Joaquim Paloma y Jaume Arquer, situada al carrer de Cassador, 4, principal, baix las següents condicions:

1.ª Esser associat ó fill d'associat, tenir més de tres anys y estar al corrent de pago de cuotas.

**Constitució de Seccions**

Sr. *President del Concell general d'Administració*  
BARCELONA

Molt senyor nostre: Tenim l'honor de posar en son coneixement que reunits a Barcelona (districte 6.ª) varis associats de L'AMICH DEL POBLE CATALA, han acordat, fent us del dret concedit per los articles 40 y 41 dels Estatuts, constituirse en Secció, baix la designació de càrrechs següents:

	Matriculats
President	750
Lluís Zaragoza Arsegul	750
Vis-President	752
Manel Font y Gumá	752
Secretari	751
Modest Blanch d'Alcántara	751
Vis-Secretari	746
Arthur Ferrer Vilasau	746
Tresorer	744
Francisco Artigas Pell	744
Vis-Tresorer	745
Rafel Pahissa Barba	745
Arxiver	749
Lluís Tuñí Barrau	749
Vis-Arxiver	748
Damiá Cánovas Costa	748
Vocals	747
Joaquím Mata y Sivilla	747
Enrich Jaumandreu Miralles	753

Igualment han acordat, fins y á tant que's reunexi la Assamblea Seccionaria del mes de Febrer, nomenar pera formar part del *Concell de Revisió de Comptes* al associat Lluís Zaragoza Arsegul, matriculat 750.

Lo que, en espera de sa deguda aprobació, firmem per duplicat á Barcelona (Gracia) lo dia 25 Octubre de 1904.

Lo Tresorer, *Lo President,*  
*Gaudenci Malla* *J. Portusach* *M. Campaña*  
(firmat) (firmat) (firmat)

D'acort ab l'article 41 dels Estatuts, queda aprobada la Constitució sollicitada y registrada com á Secció núm. 7.

Barcelona 26 Octubre de 1904.

Lo President del C. G. de A.,  
*Joan Piñol*  
(firmat)

**Subvenció á las Escolas**

Preguém encarescudament á tots los ayuntaments de la Cultura de la nostra terra, si ó no associats, que se serveixin proporcionar á n'aquest Concell, totas las sollicituds de subvencions á Escolas Catalana d'ensenyansas, ab preferencia gratuita ab los datos de son funcionament.

**Constitució de Seccions**

Sr. *President del Concell general d'Administració*  
BARCELONA

Molt senyor nostre: Tenim l'honor de posar en son coneixement que reunits a Barcelona (districte 3.ª) varis associats de L'AMICH DEL POBLE CATALA han acordat, fent us del dret concedit per los articles 40 y 41 dels Estatuts, constituirse en Secció, baix la designació de càrrechs següents:

	Matriculats
President	476
Ricart Forga Puig	476
Vis-President	618
Mateo Mateu Diviu	618
Secretari	414
Francisco X. Tobella Argila	414
Vis-Secretari	477
Pe-e Isern Alier	477
Tresorer	621
Serafi Tarradell Frigola	621
Vis-Tresorer	397
Joseph Martínez Mascaró	397
Arxiver	648
Rupert Plandolit Plandolit	648
Vis-Arxiver	737
Martí Llorens Soler	737
Vocals	163
Pau Salvadó Recasens	163
Pere Bertrán Serras	228

Igualment han acordat, fins y á tant que's reunexi la Assamblea Seccionaria del mes de Febrer, nomenar pera formar part del *Concell de Revisió de Comptes* al associat Rupert Plandolit Plandolit, matriculat 648.

Lo que, en espera de sa deguda aprobació, firmem per duplicat á Barcelona lo dia 20 de Octubre de 1904.

Lo Tresorer, *Lo President,*  
*Serafi Tarradell* *Ricart Forga* *Fico. X. Tobella*  
(firmat) (firmat) (firmat)

D'acort ab l'article 41 dels Estatuts, queda aprobada la Constitució sollicitada y registrada com á Secció núm. 6.

Barcelona 21 de Octubre de 1904.

Lo President del C. G. de A.,  
*Joan Piñol*  
(firmat)

**Secció de anuncis**

Tots los associats que tinguin dret á anunciar per haver proposat 10 ó més associats durant l any 1904, tenen de avisar que volen fer us d'aquest dret avans del dia 15 de janer próxim. Cas de no ferho se consideraran renunciats al mateix y sens dret á reclamació.

(Segueix la plana 6)

	Mat. n.º		Mat. n.º		Mat. n.º
María Vilargunté y Ricart . . . . .	1964	Fidel Grifol y Soler . . . . .	2034	María Prió y Pena . . . . .	2106
Agustina Planas y Casals . . . . .	1965	Antonia Grifol y Soler . . . . .	2035	Emili Pérez y Prió . . . . .	2107
Joan Planas y Casals . . . . .	1966	Eudalt Soler y Heras . . . . .	2036	Palmira Gabarró y Pi . . . . .	2108
Francesch Planas y Casals . . . . .	1967	Ramon Soler y Heras . . . . .	2037	Jesús Ponseti y Clotas . . . . .	2109
Dolors Planas y Casals . . . . .	1968	Joseph Soler y Heras . . . . .	2038	Anton Torella y Roca . . . . .	2110
Manel Albiach y Buisach . . . . .	1969	Neus Heras y Carrera . . . . .	2039	Martí Font y Fosas . . . . .	2111
Tomás Albiach y Gutiérrez . . . . .	1970	Mercé Espinal y Putech . . . . .	2040	Conxa Fernández . . . . .	2112
Vicente Ortiño Llorca . . . . .	1971	Encarnació Espinal y Putech . . . . .	2041	Carme Fons y Capdevila . . . . .	2113
Josepha Iglesias y Riba . . . . .	1972	María Espinal y Putech . . . . .	2042	Joseph Grau y Llanas . . . . .	2114
Anton Riera y Romero . . . . .	1973	Miquel Gimena y Juani . . . . .	2043	Joseph Grau y Llanas . . . . .	2115
Casimir Mayola y Nogués . . . . .	1974	Mercé Juani y Gil . . . . .	2044	Lluís Sans y Marcet . . . . .	2116
Elvira Borrás y Feliu . . . . .	1975	Joan Gimena y Juani . . . . .	2045	María Toll y Trunas . . . . .	2117
Elvira Rufi y Borrás . . . . .	1976	Carme Juani y Gil . . . . .	2046	Joseph Pujol y Sans . . . . .	2118
Jaume Rufi y Borrás . . . . .	1977	Francesch Juani y Angli . . . . .	2047	Teresa Truñi y Barrau . . . . .	2119
Joseph Reixachs y Pallarés . . . . .	1978	María de la Assumpció Balma . . . . .	2048	Mercé Truñi y Barrau . . . . .	2120
Gertrudis Rocasalbas y Clusellas . . . . .	1979	Josepha Bosch y Terrats . . . . .	2049	Joaquím Casademunt Ribot . . . . .	2121
Anton Trias y Sans . . . . .	1980	Ramon Parcerisas y Augé . . . . .	2050	Joaquima Rosell y Torres . . . . .	2122
Pere Manén y Artes] . . . . .	1981	María Parcerisas y Augé . . . . .	2051	Joseph Pich y Martí . . . . .	2123
Joseph Closa y Graells . . . . .	1982	Albert Parcerisas y Augé . . . . .	2052	Nuria Bragulat y Pich . . . . .	2124
Eularia Piguillém y Xirinachs . . . . .	1983	Joan Bosch y Jené . . . . .	2053	Dolors Domingo y Tuset . . . . .	2125
Teresa Vergés y Piguillém . . . . .	1984	Miquel Llauredó Fornells . . . . .	2054	Agustí Bertomeu y Tomás . . . . .	2126
Rafel Monjo y Segura . . . . .	1985	Mercé Capus y Sahuquillo . . . . .	2055	Joseph Güell y Tarragona . . . . .	2127
Llorens Comas y Pi . . . . .	1986	Araceli Capus y Sahuquillo . . . . .	2056	Joaquím Güell y Roure . . . . .	2128
Mus Artigas y Grau . . . . .	1987	Agna Prats y Sahuquillo . . . . .	2057	Anton Baraldés y Margineda . . . . .	2129
Joan Lladó y Vilaseca . . . . .	1988	Mercé Selva y Giró . . . . .	2058	Gabriel Carles Rufi y Carné . . . . .	2130
Joan Lladó y Casanovas . . . . .	1989	Montserrat Sans y Serra . . . . .	2059	Joseph Rovirosa y Pagés . . . . .	2131
Carme Casanovas y Gallamí . . . . .	1990	Angel Prat y Vilaseca . . . . .	2060	Concepció Armangué y Planas . . . . .	2132
Jaume Oliva y Dalmau . . . . .	1991	Joaquím Ramis y Amigó . . . . .	2061	Joseph M.ª Robirosa y Armangué . . . . .	2133
Francescha Solá y Llorens . . . . .	1992	Adelaida Matas y Burgés . . . . .	2062	Evaristo Robirosa y Armangué . . . . .	2134
Joan Feu y Panyellas . . . . .	1993	Joaquím Ramis y Matas . . . . .	2063	Joan Llimona y Carbonell . . . . .	2135
Joseph M.ª Serra y Siurana . . . . .	1994	Miquel Ramis y Matas . . . . .	2064	María del Pilar Zaragoza y Alemany . . . . .	1136
Elvira Picas y Coromina . . . . .	1995	Ernest Ramis y Matas . . . . .	2065	Mercé Larrinaga é Imaz . . . . .	2137
Francisca Serra y Picas . . . . .	1996	Herminia Creixell y Papell . . . . .	2066	Joan Lloveras y Buscarons . . . . .	2138
Tomás Serra y Picas . . . . .	1997	Vicens Arnau y Bas . . . . .	2067	Josepha Lloveras y Trullás . . . . .	2139
Angela Picas y Coromina . . . . .	1998	María Roca y Colom . . . . .	2068	María Lloveras y Trullás . . . . .	2140
Teresa Coll y Picas . . . . .	1999	Ferrán Mas y Morraja . . . . .	2069	Bárbara Trulls y Servat . . . . .	2141
Joan Soler y Lluellas . . . . .	2000	Dorotea Mas y Morraja . . . . .	2070	Joan Canals y Freixas . . . . .	2142
Ignasi Campá y de Travy . . . . .	2001	Montserrat Riera y Guardiola . . . . .	2071	Joseph Canals y Freixas . . . . .	2143
Montserrat Campá y de Travy . . . . .	2002	Adela Martorell y Pino . . . . .	2072	Manel Codina y Fontanet . . . . .	2144
Lluís Campá y de Travy . . . . .	2003	Francisca Boix y Bruny . . . . .	2073	Joan Codina y Clapés . . . . .	2145
Carme Suñol y Figueras . . . . .	2004	Eudalt Boix y Bruny . . . . .	2074	Salvador Casadesús y Puigbó . . . . .	2146
Matilde Suñol y Figueras . . . . .	2005	Pere Boix y Bruny . . . . .	2075	Enriqueta Casanovas y Querol . . . . .	2147
Josepha Suñol y Figueras . . . . .	2006	Teresa Balsells Gundi . . . . .	2076	Ramona Casadesús y Casanovas . . . . .	2148
Francesch de P. Suñol y Figueras . . . . .	2007	Cristina Tarrida y Mitjans . . . . .	2077	Lluís Labarta y Planas . . . . .	2149
Antonia Canals y Valeri . . . . .	2008	Joseph M.ª Martí y Planas . . . . .	2078	Anton Martorell y Viñals . . . . .	2150
Benet Martra y Batlle . . . . .	2009	Francisca Soronellas y Artiga . . . . .	2079	Frederich Lucena y Raurich . . . . .	2151
Anton Martra y Saurin . . . . .	2010	Enrique Ganduxé y Planas . . . . .	2080	Joana Arcas y Lloret . . . . .	2152
Marian de Montserrat Martra y Jordá . . . . .	2011	Joseph Mundet y Pascual . . . . .	2081	Eamon Tomás Alayó . . . . .	2153
Agna Orús Millón . . . . .	2012	Miquel Roig y Bellavista . . . . .	2082	Vacents Lloveras y Cabot . . . . .	2154
Joseph Orús Millón . . . . .	2013	Concepció Lamarca y Catarineu . . . . .	2083	Enrich Lloveras y Galencas . . . . .	2155
Anton Orús Millón . . . . .	2014	Elvira Rovira y Riera . . . . .	2084	Enrich Lloveras y Golencas . . . . .	2156
Joaquím Cortina y Pascual . . . . .	2015	María Lamarca y Salgat . . . . .	2085	Vicents Lloveras y Galencas . . . . .	2157
María Carreras y Pamies . . . . .	2016	Anton Marco y Truco . . . . .	2086	Pere Sala y Gumara . . . . .	2158
Josepha Garcia y Trullols . . . . .	2017	María Truco y Pau . . . . .	2087	Ramona Panicello y Campá . . . . .	2159
Montserrat Recasens y Brós . . . . .	2018	Lluisa Marco Truco . . . . .	2088	Lluisa Diaz y Fagin . . . . .	2160
María del Carme Mumbrú y Ferrer . . . . .	2019	Antonio Marco Elson . . . . .	2089	Gabriel Alguersuari . . . . .	2161
Leona Sanjuán y Lajusticia . . . . .	2020	Salvador Ganduxé y Planas . . . . .	2090	Antonia Alguersuari Guitart . . . . .	2162
María Farnés y Soler . . . . .	2021	Joseph Mitjans y Llusia . . . . .	2091	Pere Sasot y Sapater . . . . .	2163
Rosa Farnés y Garriga . . . . .	2022	Elisa Aguilere y Mitjans . . . . .	2092	Joan Tuloch y Arquimbau . . . . .	2164
Teresa Farnés y Garriga . . . . .	2023	Enriqueta Aguilere y Mitjans . . . . .	2093	Joseph Tuloch y Arquimbau . . . . .	2165
Domingo Jubany y Bosch . . . . .	2024	Antonia Aguilere y Mitjans . . . . .	2094	Enrich Rojo y Velázquez . . . . .	2166
Joan Lloret y Homs . . . . .	2025	Matias Puig y Prat . . . . .	2095	Francisca Bertrán y Palet . . . . .	2167
Mercé Lloret y Homs . . . . .	2026	Antonia Puig y Prat . . . . .	2096	Manel Vilar y Sans . . . . .	2168
Dolors Lloret y Homs . . . . .	2027	Joan Pamies y Bellvé . . . . .	2097	Climent Prevosti y Casals . . . . .	2169
Joseph Lloret y Homs . . . . .	2028	Ramon Masarrú y Sellarés . . . . .	2098	Lluís Prevosti y Casals . . . . .	2170
Joaquím Lloret y Homs . . . . .	2029	Llucia Costa y Grané . . . . .	2099	Joseph Arró y Espila . . . . .	2171
Joan Valls y Carbonell . . . . .	2030	Joseph Comella y Marsal . . . . .	2100	Rosa Llausas y Brusau . . . . .	2172
Eugeni Laporta y Petit . . . . .	2031	Esperansa Comella y Marsal . . . . .	2101	Anton Roca y Vilaseca . . . . .	2173
Robert Arró y Saló . . . . .	2032	Joan Marsal y Cererols . . . . .	2102	Joaquím Estadella y Cadena . . . . .	2174
Jascinta Bertrán y Palet . . . . .	2033	Rosa Niubó y Tey . . . . .	2103	Lluís Giol y Anguera . . . . .	2175
		Joan Marsal y Niubó . . . . .	2104	Carme Valls y Grau . . . . .	2176
		Emili Pérez y Reinaldos . . . . .	2105	Joseph Compte y Valls . . . . .	2177

	Mat. n.º		Mat. n.º		Mat. n.º
Carme Vilapreñó y Monensé. . . . .	2178	Joseph Pérez y Florensa. . . . .	2249	Carme Colominas y Camp. . . . .	2320
Teresa Pujol y Valls. . . . .	2179	Joan Pérez y Malla. . . . .	2250	Joseph M.ª Esteva y Busquets. . . . .	2321
Joseph Bella y Miquel. . . . .	2180	Amadeo Pérez y Florensa. . . . .	2251	Agustí Esteva y Busquets. . . . .	2322
Alberta Bella y Miquel. . . . .	2181	Artur Pérez y Florensa. . . . .	2252	Francisco Esteva y Busquets. . . . .	2323
Tomás María y Falurdo. . . . .	2182	Joaquím Vázquez. . . . .	2253	Agna Regi y Batet. . . . .	2324
Lluís Bartra y Sulé. . . . .	2183	Alfred Pérez y Florensa. . . . .	2254	Teresa Regi y Batet. . . . .	2325
Regina Valls y Grau. . . . .	2184	Assumpció Ibona y Guillemot. . . . .	2255	Pere Regi y Bosch. . . . .	2326
Joseph Solé y Mercadé. . . . .	2185	Manel Casas y Quintana. . . . .	2256	Joana Regi y Bosch. . . . .	2327
Carme Pujol y Valls. . . . .	2186	Damià Montaner y Paig. . . . .	2257	Teresa Regi y Bosch. . . . .	2328
Jaume Valls y Grau. . . . .	2287	María Montaner y Serra. . . . .	2258	Emili Burcet y Carreras. . . . .	2329
Baldiri Pi y Sanfeliu. . . . .	2188	Ignasi Vila y Torras. . . . .	2259	Frederich Verrié y Sala. . . . .	2330
Delfina Torras y Negre. . . . .	2189	Waleriá Martín y Campoy. . . . .	2260	María Nerrié y Sala. . . . .	2331
Dolors Pi y Torras. . . . .	2190	Francesch Gurri y Bosch. . . . .	2261	Joseph Sala y Boada. . . . .	2332
Francisca Pi y Torras. . . . .	2191	Josepha Torras y Camillo. . . . .	2262	María Plá y Lluís. . . . .	2333
María Salas y Magallón. . . . .	2192	Dolors Saperó y Boada. . . . .	2263	Dolors Donatiu y Burjats. . . . .	2334
Anton Bernat y Bellido. . . . .	2193	Angela Olivé y Erundina. . . . .	2164	Joaquím Sabater y Comas. . . . .	2335
Joaquima Almasqué y Ferreres. . . . .	2194	Enrich Clará y Soler. . . . .	2165	Pere Olivella y Olivella. . . . .	2336
Pere María Fornés y Coll. . . . .	2195	Concepció Aragay y Aragay. . . . .	2266	Francesch Riu y Pujol. . . . .	2337
Mercé Musté y Ballester. . . . .	2196	Leandre Arnau y Mestres. . . . .	2267	Joan Olivella y Riu. . . . .	2338
Josepha Gil y Sierra. . . . .	2197	Joaquím Tamburini y Gibernau. . . . .	2268	Anton Esclasans y Carbonell. . . . .	2339
Lydia Moza y Molinet. . . . .	2198	C. otilde Nonell y Tamburini. . . . .	2269	Eucarnació Folch y Carbonell. . . . .	2340
Jascinto Molas y Vilahur. . . . .	2199	Felip Torrent y Vergés. . . . .	2270	Agustí Esclasans y Folch. . . . .	2341
Ramon Giménez y Daza. . . . .	2200	Consuelo Luque y Grabulosa. . . . .	2271	Cristina Esclasans y Folch. . . . .	2342
María de las Mercés Gonzalbo y Serra. . . . .	2201	Filomena Pomé y Solans. . . . .	2272	Mercé Esclasans y Folch. . . . .	2343
María Lluisa Gonzalbo y Serra. . . . .	2202	Vicenta Bonell y Brugal. . . . .	2273	Manel Fontich y Marés. . . . .	2344
Anselm Pérez y Ferri. . . . .	2203	Rosa Bonell y Salat. . . . .	2274	Joaquima Bordas Amat. . . . .	2345
Margarida Lozano y Cuenca. . . . .	2204	Vicens Pueo y Ferraz. . . . .	2275	Carme Esquerrá y Fuertes. . . . .	2346
Carme Illa y Lozano. . . . .	2205	Felipa Aguilar Lanau. . . . .	2276	Jaume Oliva y Verdés. . . . .	2347
Enrich Illa y Lozano. . . . .	2206	Vicens Pueo y Aguilar. . . . .	2277	Loreto Taulé y Tornodells. . . . .	2348
Concepció Illa y Lozano. . . . .	2207	Francesch Reull y Carner. . . . .	2278	Joseph M.ª Gallisá y Codina. . . . .	2349
Artur Aragonés y Xelma. . . . .	2208	Ana Reull y Carner. . . . .	2279	Joan Riera y Cusó. . . . .	2350
Joseph María Alba y Pardo. . . . .	2209	Francesch Michelena y Arnucha- tegui. . . . .	2280	Coloma Riera y Cusó. . . . .	2351
Joseph Pous y Utzet. . . . .	2210	Manel Adrián y Trisarri. . . . .	2281	Lluís Pons y Fondevila. . . . .	2352
Joseph Arbós y Pagés. . . . .	2211	Francisca Martí y Mestres. . . . .	2282	Claudia Blanchart y García. . . . .	2353
Patrocini Pujol y Vendrell. . . . .	2212	María Ferrer y Costa. . . . .	2283	Lluís Silvestre y Pedrola. . . . .	2354
Dolors Barrera y Pous. . . . .	2213	Martina Pérez y Zamorano. . . . .	2284	Miquel Silvestre y García. . . . .	2355
Trinitat Carol y Agut. . . . .	2214	Carme Feliu y Gafas. . . . .	2285	Joseph Gras y Solé. . . . .	2356
María Riu y Otzet. . . . .	2215	Enrich Romero y Martínez. . . . .	2286	Rosalía Bufarull y Gils. . . . .	2357
Patrocini Riu y Otzet. . . . .	2216	Teresa Espárrech y Virgili. . . . .	2287	Francisco Gras y Bufarull. . . . .	2358
Esteve Sort y Colell. . . . .	2217	Tomás Gay y Rosell. . . . .	2288	Jascinto Turrell y Abad. . . . .	2359
Rosa Planas y Llaual. . . . .	2218	Joan Bach y Cusachs. . . . .	2289	María del Pilar Corrons y Turrell. . . . .	2360
Anton Sitges y Ribera. . . . .	2219	Joaquima Prat y Prat. . . . .	2290	María de la Assumpció Corrons y Turrell. . . . .	2361
Montserrat Mosella y Novell. . . . .	2220	Dolors Iglesias y Ribas. . . . .	2291	Agustí Corominas y Lladó. . . . .	2362
Isidro Vendrell y Robira. . . . .	2221	Joseph Iglesias y Ribas. . . . .	2292	Dolors Simón y Guitart. . . . .	2363
Concepció Otzet y Homs. . . . .	2222	Narcís Gasch y de Batlle. . . . .	2293	Francisca Domingo y Subirá. . . . .	2364
Joan Gras y Otzet. . . . .	2223	Pere Iglesias y Ribas. . . . .	2294	Gayetá Faus y Garriga. . . . .	2365
Ramon Gras y Otzet. . . . .	2224	Manel Balaguer y Planas. . . . .	2295	Quintí Mallafré y Suriol. . . . .	2366
Agustí Gras y Otzet. . . . .	2225	Cristófol Poch y Munné. . . . .	2296	Pere Camprodón y Martorell. . . . .	2367
Joseph Gras y Otzet. . . . .	2226	Mercé Marsá y Baró. . . . .	2297	Evaristo Mitjans de Simó. . . . .	2368
Arthur Gras y Otzet. . . . .	2227	Fermina Urmanete y Icheno. . . . .	2298	Geroni Remendo y Jené. . . . .	2369
Ramon Villaró y Baralales. . . . .	2228	Joan Cambra y Cumulada. . . . .	2299	Rosa Gómez y Ortolá. . . . .	2370
Joan Ossa y Mayoral. . . . .	2229	Elvira Vantolrá y Campderrós. . . . .	2300	Grau Remendo y Gómez. . . . .	2371
Francisco Antich y Miquel. . . . .	2230	Montserrat Vantolrá y Campderrós. . . . .	2301	Francisca Remendo y Gómez. . . . .	2372
Paula María Allcaume Juién. . . . .	2231	Joaquima Vantolrá y Campderrós. . . . .	2302	Domingo Remendo y Gómez. . . . .	2373
Genaro Martí y Camarassa. . . . .	2232	Madrona Zambola y Sanfeliu. . . . .	2303	Martí Remendo y Gómez. . . . .	2374
Olegari Gibert y Fortuny. . . . .	2233	Antonia Saumell y Mateu. . . . .	2304	Cipriá Vall y Vallcorbe. . . . .	2375
Joseph Civit y Rull. . . . .	2234	Antonia Mateu y Vallbona. . . . .	2305	Carme Balaguer y Sagristá. . . . .	2376
Joana Forcada y Planes. . . . .	2235	Ricart Giménez y Tusquellas. . . . .	2306	Amador Alsina y Bonet. . . . .	2377
Bertrán Soler y Fourcade. . . . .	2236	Lluisa Tusquellas y Parera. . . . .	2307	Felisa Guaras y Martínez. . . . .	2378
Clotilde Soler y Fourcade. . . . .	2237	Francesch Burcet y Malvasía. . . . .	2308	Antonia Jordana y Gabarró. . . . .	2379
Carmen García y López. . . . .	2238	Joan Brunet y Rusiñol. . . . .	2309	Joseph Parcerisas y Jordana. . . . .	2380
Anton García y López. . . . .	2239	María Turet y Bergés. . . . .	2310	Llorens Arumí y Ferrer. . . . .	2381
Frederich Rodellas y Marcell. . . . .	2240	Francisco Giralt y Hill. . . . .	2311	Joseph Rincón y Quintana. . . . .	2382
Matilde Rodellas y Rafel. . . . .	2221	Concepció Miracle y Giró. . . . .	2312	Josepha Rincón y Massip. . . . .	2383
Carlos Rodellas y Marcell. . . . .	2242	Angela Giralt y Miracle. . . . .	2313	Manel Artacho y Pedrosa. . . . .	2384
Joan Rodellas y Borrás. . . . .	2243	Ramon Giralt y Miracle. . . . .	2314	Enrich García y Escardibol. . . . .	2385
Paula Marcell y Juliá. . . . .	2244	Tomasa Navales y Cortés. . . . .	2315	Dolors Llanas y Serinanell. . . . .	2386
Sara Rodellas y Marcell. . . . .	2245	Antonia Colominas y Camp. . . . .	2316	Joan Tarter y Bartra. . . . .	2387
Andreu Montaner y Serra. . . . .	2246	Jaume Colominas y Camp. . . . .	2317	Anton Font y Solanich. . . . .	2388
Carme Montaner y Serra. . . . .	2247	María Colominas y Camp. . . . .	3318	Pilar Solanich y Masie. . . . .	2389
Pilar Malla y Garreta. . . . .	2248	Francisca Colominas y Camp. . . . .	2319	Secundí Font y Gich. . . . .	2390



	Mat. n.º		Mat. n.º		Mat. n.º	
320	Teresa Font y Solanich . . . . .	2391	Joseph M.ª Pol y Rovira . . . . .	2458	Paula Trias y Piferrer . . . . .	2527
321	Julia Guardia y Mestres . . . . .	2392	Camilo Bas y Masana . . . . .	2459	Salvador Casanovas y Puig . . . . .	2528
322	Teresa Guardia y Mestres . . . . .	2393	Ramon Cardona y Vilá . . . . .	2460	Salvador Arbós y Arbós . . . . .	2529
323	Pere Barlet y Fito . . . . .	2394	Ramon Orriols y Serret . . . . .	2461	Dalmaci Bertran y Ramón . . . . .	2530
324	Ferrán Tomás y Valdés . . . . .	2395	Joseph Andreu y Soldevila . . . . .	2462	Francesch Vidal . . . . .	2531
325	Francisco Guasch y Busqué . . . . .	2396	Teresa Vidal y Mons . . . . .	2463	Antonia Balsells y Azuzmendi . . . . .	2532
326	Francesch Labarta y Planas . . . . .	2397	Joseph Andreu y Vidal . . . . .	2464	Francisco Balsells y Cos . . . . .	2523
327	Eusebi Labarta y Planas . . . . .	2398	Joan Urriach y Coll . . . . .	2465	Teresa Balsells y Azuzmendi . . . . .	2534
328	Josepha Labarta y Grañé . . . . .	2399	Gabriel Cañadó y Ventura . . . . .	2466	Epifania Azuzmendi y Urdiein . . . . .	2535
329	Dionís Labarta y Busquets . . . . .	2400	Anton Balmes y Ortega . . . . .	2467	Isidro Abril y Hom . . . . .	2536
330	Dolors Santamaría y Riu . . . . .	2401	Ramon Ribera y Miralles . . . . .	2468	Ramón Comellas y Capella . . . . .	2537
331	Josepha Santamaría y Riu . . . . .	2402	Bonaventura Gras y Figuls . . . . .	2469	Anton Miranda y Puyal . . . . .	2538
332	Clotilde Santamaría y Riu . . . . .	2403	María Ribera y Gras . . . . .	2470	Emili Baltasar y Vidal . . . . .	2539
333	Carles Mani y Verneda . . . . .	2404	Marian Ribera y Gras . . . . .	2472	Franciaco Castillan y Mur . . . . .	2530
334	Mercé Altet y Soler . . . . .	2405	María Josepha Fontanals y Serra- clara . . . . .	2473	Esperanza Baqué y Riutort . . . . .	2531
335	Josepha Pons y Altet . . . . .	2406	Joan Fornaguera y Cervera . . . . .	2474	Antonia Castañé y Costa . . . . .	2542
336	Josepha Llobet y Torras . . . . .	2407	Anton Fontanals y Serraclara . . . . .	2475	Consol Jordá y Colom . . . . .	2543
337	Carme Pons y Llobet . . . . .	2408	Angel Fontanals y Serraclara . . . . .	2476	Emili Castañé y Vendrell . . . . .	2544
338	Lluisa de Castellar y de Montero . . . . .	2409	Joseph Mercadé y Carrera . . . . .	2477	Francisco Alsina y Vila . . . . .	2545
339	Enrich Castellá y Aguirrezabal . . . . .	2410	Joseph Rocabruna y Portabella . . . . .	2478	Joseph Sauri y Jordá . . . . .	2546
340	Teresa Iglesias y Santé . . . . .	2411	Felisa Gambrá y Egües . . . . .	2479	Sara Sauri y Jordá . . . . .	2547
341	Rafel Pérez y Iglesias . . . . .	2412	Anton Arcalis Gannau . . . . .	2480	Ramón Molinas y Opisso . . . . .	2547
342	María Monés y Ballús . . . . .	2413	Raquel Arcalis y Peiró . . . . .	2481	Pere Trillas y Navarro . . . . .	2549
343	Jaume Monés y Ballús . . . . .	2414	Assumpció Peiró y Comes . . . . .	2482	Jaume Trillas y Navarro . . . . .	2550
344	Dolors Monés y Ballús . . . . .	2415	Francisco Herms y Font . . . . .	2483	Feliu Plá y Lluís . . . . .	2551
345	Armengol Peiró y Tirbió . . . . .	2416	Rosa Torras y Fontyvell . . . . .	2484	Joan Arsalaguet . . . . .	2552
346	Isidro Pujol y Cervelló . . . . .	2417	Carolina Rocavert y Ginesta . . . . .	2485	Concepció Baró y Pujals . . . . .	2553
347	María Cubas y Casas . . . . .	2418	Ricart Miguel Nicasi . . . . .	2486	Joan Gorro y Costa . . . . .	2554
348	Francisco Musté y Ballester . . . . .	2419	Agustí Comadrán y Riba . . . . .	2487	Antonia Casanovas y Bonet . . . . .	2555
349	Vicente Estruch y Riera . . . . .	2420	Alexandre Gómez y Ramón . . . . .	2488	Margarida Gorro y Casanovas . . . . .	2556
350	María Musté y Estruch . . . . .	2421	Anton Monfá y Carbonell . . . . .	2489	Esteban Baqué y Cot . . . . .	2557
351	Antolin Molina y Isturiz . . . . .	2422	Joseph Monfá y Juanola . . . . .	2490	Eusebio Baqué y Cot . . . . .	2558
352	Dionisio Gómez y Aragonés . . . . .	2423	Manel Ané y Bugat . . . . .	2491	María del Angels Turunell y Casa- joana . . . . .	2559
353	Isabel Reynés y Coca . . . . .	2424	Josepha Torras y Fontyvell . . . . .	2492	Arthur Pibernat y Martí . . . . .	2560
354	Joseph Olivé y Serra . . . . .	2425	Joseph Castarlenas y Sin . . . . .	2493	Joan Figueras y Moray . . . . .	2561
355	Marcelina Erundina y Cristina . . . . .	2426	Cecilia Porta y Raverté . . . . .	2494	Joaquim Pujolá y Rafart . . . . .	2562
356	Miquel Picas y Costa . . . . .	2427	Joaquima Betriu y Forés . . . . .	2495	Francisco Batlle y Sené . . . . .	2563
357	Ramon Vidi y Gabarró . . . . .	2428	Francesch Miró y Colom . . . . .	2496	Casilda Vias y Camps . . . . .	2564
358	Josepha Gabarro y Torrents . . . . .	2429	Joan Garriga y Palau . . . . .	2497	Casilda Batlle y Vias . . . . .	2565
359	Florinda Bisbal y Gabarró . . . . .	2430	Teresa Biosca y Casas . . . . .	2498	Rita Vias y Camps . . . . .	2566
360	Jaume Balaguer y Pons . . . . .	2431	Joseph Biosca y Montané . . . . .	2499	Joseph Anton Batlle y Vias . . . . .	2567
361	Marian Barceló y Roca . . . . .	2432	Dorotea Casas y Posas . . . . .	2500	Rita Batlle y Vias . . . . .	2568
362	Alexandre Delhort y Llenás . . . . .	2433	Joseph Clapers y Berenguer . . . . .	2501	Salvador Batlle y Vias . . . . .	2569
363	Joseph Farrán y Martí . . . . .	2434	Casimir Clapers y Berenguer . . . . .	2502	Francisco Batlle y Vias . . . . .	2570
364	Joaquima Martí y Olivert . . . . .	2435	Ferrán Fernández y Clapers . . . . .	2503	Luis Batlle y Vias . . . . .	2571
365	Jascinto Marsal y Mir . . . . .	2436	Jaume Galimany y Carbó . . . . .	2504	Bartomeu Misas y Rosé . . . . .	2572
366	María de la Assumpció Jorba y Ro- manyá . . . . .	2437	Joseph Buxó . . . . .	2505	Assumpta Forment y Tasis . . . . .	2573
367	Emili Jorba y Romanyá . . . . .	2438	Joseph Aguell y Mundu . . . . .	2506	Joseph Forment y Tasis . . . . .	2574
368	Andrea Avelina y Romanyá . . . . .	2439	Andreu Galcerán y Bargués . . . . .	2507	Remey Forment y Tasis . . . . .	2575
369	Miquel Jorba y Sabater . . . . .	2440	Mercé Puig y Font . . . . .	2508	Josepha Tarrida y Catasús . . . . .	2576
370	María de las Mercés Jorba y Ro- manyá . . . . .	2441	Anton Puig y Puig . . . . .	2509	Josepha Planas y Robert . . . . .	2577
371	Gaston Pujol y Hermann . . . . .	2442	Joseph Puig y Puig . . . . .	2510	Dolors Tarrida y Catasús . . . . .	2578
372	Joseph Bia y Comellas . . . . .	2443	Francisca Deu y Banet . . . . .	2511	Margarida Tarrida y Catasús . . . . .	2579
373	Martí Palau y Doménech . . . . .	2444	Josepha Deu y Banet . . . . .	2512	María Tarrida y Catasús . . . . .	2580
374	Rosa Soldevila y Ribas . . . . .	2445	Josepha Banet y Niubó . . . . .	2513	Joan Tarrida y Catasús . . . . .	2581
375	Miquel Bia y Soldevila . . . . .	2446	Pere Deu y Colomer . . . . .	2514	Carme Tarrida y Catasús . . . . .	2582
376	Amadeo Rosés y Berdiel . . . . .	2447	María Bassart y Ferrer . . . . .	2515	Eugenia Robert y Carbonell . . . . .	2583
377	Valentí Durán y Barnel . . . . .	2448	Francisca Bassa y Vives . . . . .	2516	Santiago Font y Falp . . . . .	2584
378	María Antonia Martínez y Gelabert . . . . .	2449	Dolors Bassa y Basart . . . . .	2517	Eugeni Font y Robert . . . . .	2585
379	Joan Torrent y Martínez . . . . .	2450	María Galcerán y Calvet . . . . .	2518	Tomás Vilanova y Planas . . . . .	2586
380	Josepha Torrent y Martínez . . . . .	2451	Joseph M.ª Trias . . . . .	2519	Teresa Vilanova y Planas . . . . .	2587
381	Pilar Torrent y Martínez . . . . .	2452	Mercé Astals y Lligadas . . . . .	2520	Dolors Vilanova y Planas . . . . .	2588
382	Francisco Martínez y Gelabert . . . . .	2453	Anton Juliá y Comas . . . . .	2521	Josepha Nin y Ivern . . . . .	2589
383	Francisco Martínez y Ramon . . . . .	2454	María Juliá y Vives . . . . .	2522	Rosa Amat y Fort . . . . .	2590
384	Cándido Castelló y Gelabert . . . . .	2455	Joseph Francolí y Masiques . . . . .	2523	Antonia Nin é Ivern . . . . .	2591
385	Joaquím de Pol y Baralt . . . . .	2456	Lluís Francolí y Bernet . . . . .	2524	Salvador Marrugat y Puig . . . . .	2592
386	Teresa Rovira y Roselló . . . . .	2457	Antonia Trias y Piferrer . . . . .	2525	Francesch Marrugat y Puig . . . . .	2593
387			Jesús Galcerán y Trias . . . . .	2526	Joan Marrugat y Puig . . . . .	2594

## PRÓXIM DÍA DE PAGO DE CUOTAS:

Diumenge 8 de Janer de 1905, dd 10 á 12 matí,  
á totes las seccions.  
Cada día al lloch social á las horas d'oficina.

Mat. n.º	Mat. n.º	Mat. n.º			
Soletat Vidal y Escofet.. . . . .	2595	Jaume Vilaseca y Giralt. . . . .	2667	Joan Aymar y Puig.. . . . .	2711
Arthur Galcerán y Borrell . . . . .	2596	Elisa Hentgés y Medina . . . . .	2668	Joan Mir y Pujol . . . . .	2712
Arthur Diaz y Galzerá . . . . .	2597	Fortiá Vilaseca y Giralt. . . . .	2669	Teresa Casanovas y Camps. . . . .	2713
Joan Prats y Galcerán . . . . .	2598	Jaume Llatas y Bufi. . . . .	2670	Rosa Mir y Casanovas. . . . .	1714
Joan Diaz y Galzerán. . . . .	2590	Dolors Vilaseca y Giralt. . . . .	2671	Francisco de P. Mir y Pujol. . . . .	2715
Rosa Planas y Magrinyá . . . . .	2600	Ramon Llatas y Vilaseca.. . . .	2672	Joseph Servitges y Claramunt. . . . .	2716
Isabel Prats y Galzerán. . . . .	2601	Agna Llatas y Vilaseca. . . . .	2673	Joseph Taulats y Ribas. . . . .	2717
Pere Lleó y Soler. . . . .	2602	Montserrat Llatas y Vilaseca. . . . .	2674	Josepha Codina y Cantallop.. . . .	2718
Joan Ferrer y Puig. . . . .	2693	Maria Flaquer y Serra.. . . .	2675	Vicents Codina y Guri. . . . .	2719
Maria Tomás y Puig . . . . .	2604	Joan Montero y Mascaró. . . . .	2676	Bonaventura Maymí y Durán. . . . .	2720
Rosé Tomás y Puig. . . . .	2605	Angela Casas y Tomás. . . . .	2677	Agna Maymí y Durán. . . . .	2721
Camila Vidal y Ventosa. . . . .	2606	Teresa Montero y Casas. . . . .	2678	Paula Vila y Galvany. . . . .	2722
Francisco Giralt y Escofet. . . . .	2607	Angela Montero y Casas. . . . .	2679	Jaume Caballé y Argent. . . . .	2723
Joseph Romogosa y Güell. . . . .	2608	Miquel Montero y Casas. . . . .	2680	Mercior de la Barre y Palós . . . . .	2724
Francisco Bardia y Soler. . . . .	2600	Joseph Curtó y Sopena. . . . .	2681	Joseph Casanovas y Tunén. . . . .	2725
Guadalupe Feliu y Jambrú. . . . .	2610	Joseph Burés y Ballús.. . . .	2682	Consolació Casanovas y Tunén. . . . .	2726
Dolors Calvet y Partagás. . . . .	2611	Teresa Corbella y Estella.. . . .	2683	Angela Genís y Saler. . . . .	2727
Joseph Morera y Borés. . . . .	2612	Simón Corominas y Bober. . . . .	2684	Emilia Gomis y Soler . . . . .	2728
Anita Gil y Arnau. . . . .	2613	Pascual Bacardí y Papasey. . . . .	2685	Joan Genís y Carney. . . . .	2729
Andreu J. Ribera y Puig . . . . .	2614	Carme Bacardí y Papasey. . . . .	2686	Maria Llobera y Girau. . . . .	2730
Frederich Blanchar y Busqueta. . . . .	2615	Joaquima Bacardí y Papasey. . . . .	2687	Joaquima Genís y Llobera. . . . .	2731
Joan Bertran y Pareras. . . . .	2616	Antonia Bacardí y Papasey. . . . .	2688	Montserrat Genís y Llobera.. . . .	2732
Romá Upsón y Esmarots. . . . .	2617	Ismael Guañabens y Espill. . . . .	2689	Joseph Peyris y Serra. . . . .	2733
Paula Farré y Badia. . . . .	2618	Teresa Recoder y Borrás. . . . .	2690	Miquel Barnils y Robira. . . . .	2734
Joseph Gil y Cabrero. . . . .	2619	Joseph Guañabens y Recoder. . . . .	2691	Antonia Martí y Masip. . . . .	2735
Manuela Gil i Cabrero. . . . .	2620	Jaume Guañabens y Recoder. . . . .	2692	Víctor Dauner y Portell. . . . .	2736
Marian Barril y Gilí. . . . .	2621	Ismael Guañabens y Recoder. . . . .	2693	Albina Roca y Serra. . . . .	2737
Thomás Llobet y Bassa . . . . .	2622	Jaume Boix y Castell. . . . .	2694	Ramon Dauner y Roca.. . . .	2738
Pere Guardia y Mestres. . . . .	2623	Joan Casas y Mestre. . . . .	2695	Maximino Ribó y Masdeu. . . . .	2739
Joan Guardia y Mestres. . . . .	2624	Dolors Casas y Batalla . . . . .	2696	Maria Nadalmay y Sala. . . . .	2740
Concepció Reventós y Melgar. . . . .	2625	Montserrat Casas y Casas. . . . .	2697	Enriqueta Bofill y Dalmau. . . . .	2741
Esteve Melgar y Clop. . . . .	2626	Anton Pomar y Espel. . . . .	2698	Justa Bofill y Dalmau.. . . .	2742
Maria Guxens y Urpi. . . . .	2627	Joana Pomar y Espel. . . . .	2699	Maria Resta y Sala. . . . .	27 3
Teresa Borrut y Vidal.. . . .	2628	Lluís Pomar y Espel. . . . .	2700	Pere Serra y Puiggriguier. . . . .	2744
Pere Pascal y Muntaner. . . . .	2629	Angela Pomar y Espel . . . . .	2701	Agna Serra y Boada. . . . .	2745
Maria Vilella y Compañó.. . . .	2630	Ramon Dalmau y Prats. . . . .	2702	Pere Serra y Boada.. . . .	2746
Anton Borrull y Espinós. . . . .	2631	Ramon Dalmau y Rull. . . . .	2703	Manela Boada y Raciones. . . . .	2747
Felicia Roig y Bergadá. . . . .	2632	Joseph Vives y Marsal.. . . .	2704	Margarida Singlá y Serra.. . . .	2748
Maria Rosa Brugada y Roig.. . . .	2633	Joseph Maria Rendí y Ventosa.. . . .	2705	Joseph Maria Singlá y Serra. . . . .	2749
Antonia Brugada y Roig. . . . .	2634	Ramon Rendí y Ventosa. . . . .	2706	Maria Singlá y Serra. . . . .	2750
Francisca Brugada y Roig. . . . .	2635	Pere Pagés y Agulló. . . . .	2707	Eduart Call y Mas. . . . .	2751
Teresina Prió y Centellas. . . . .	2636	Teresa Mañana y Maxens.. . . .	2708	Salvadó Galcerán y Durán. . . . .	2752
Bárbara Serra y Tristany.. . . .	2637	Emili Raspall y Cirera. . . . .	2709	Francesch Buendía y Casellas. . . . .	2753
Joseph Riera y Casas. . . . .	2638	Maria Torrell y Viader. . . . .	2710		
Raymond Llatas y Bufi. . . . .	2639				
Josepha Durán y Sugrañes. . . . .	2640				
Maria Parés y Barella. . . . .	2641				
Joseph Padró y Escofet. . . . .	2642				
Angela Gómez y Fàbregas. . . . .	2643				
Carme Pujol y de Barberá. . . . .	2644				
Joseph Guardia y Calsina. . . . .	2645				
Dolors Soldevila y Ribas. . . . .	2646				
Maria Soldevila y Ribas. . . . .	2647				
Rosa Daura y Roure . . . . .	2648				
Jaume Daura y Roure. . . . .	2649				
Ramon Daura y Roure.. . . .	2650				
Jaume Daura y Mundi . . . . .	2651				
Caritat Roure y Gumá. . . . .	2652				
Manela Moreno y Trias. . . . .	2653				
Mercé Durán y Vilaregut. . . . .	2654				
Vicents Girbau y Durán. . . . .	2655				
Montserrat Girbau y Durán.. . . .	2656				
Modest Girbau y Durán. . . . .	2667				
Mercé Girbau y Durán . . . . .	2668				
Joaquím Girbau y Durán . . . . .	2659				
Joseph Maria Pamies y Poch. . . . .	2660				
Montserrat Pamies y Poch. . . . .	2661				
Antonia Montserrat y Estebanell. . . . .	2662				
Teresa Casulleras y Gomis. . . . .	2663				
Joseph Vidal y Ribot. . . . .	5664				
Ramon Esteve y Sulé. . . . .	2665				
Amparo Durán y Sugrañes. . . . .	2666				

Fi de associats de l'any 1904

L'EXIT FINANCIER DE "L'AMICH DEL POBLE CATALA"

	Associats inscrits en lo primer any	Capital que devian recaudar per 12 cuoas	Capital recaudat durant lo primer any	Tant per cent recaudat
PREVOYANTS DE L'AVENIR . . . . .	757	9.084	6 719	74 %.
CASSA MUTUA COOPERATIVA. . . . .	1 702	20 424	15 913	78 %.
L'AMICH DEL POBLE CATALA. . . . .	2 753	33.036	38 427	116 %.

L'AMICH DEL POBLE CATALA atrenca sa progressió ab 42 % de ventatja sobre Fransa y 38 % sobre Italia, tenint ademés á son favor la colocació de sos fondos Inamovibles prop d'un 25 % mes de renda anyal.

ADMINISTRACIÓ ANYAL DE LAS OFICINAS DE «L'AMICH DEL POBLE CATALA»

	Pessetas	Pessetas
Associats inscrits. . . . .	2753	Ingrés per l'any 1905 en concepte de gastos d'Administració. . . . .
Adelanto de pago dels associats qu'han pagat per 10 anys ó pagat més d'un any. . . . .	63	2690
Resta á cobrar durant 1905 . . . . .	2690	Correspón cada mes 1/12 . . . . .
		224

Aquesta Administració tenint en compte qu'el persona] fixo per lo servey de Presidencia, Secretaria, Tesoreria y Comptaduria, importa ja avuy 175 pessetas mensuals de sous, y per lo tant que lo sacrifici personal y material que venen fent lo President ab sas 16 horas d'oficina diarias y 4 los días festius, lo Secretari, Vissecretari, Gomptador y Viscomptador ab sas 4 horas d'oficina diarias y lo Vocal S. Ribas ab sas 2 horas d'oficina diarias, mereixen ser secundats per tothom qu'estimi nostra Associació, suplica á tots los associats qu'al inscriure nous adherents (sens perjudici, de respectar lo dret que tenen d'inscriurers pagant solsament las 2 pessetas import de la llibreta y dret d'entrada), fassin lo possible perque també ingressin la pesseta de gastos d'Administració, á fi de que resulti més repartidor lo sacrifici.

## Sub-secció 101

**Llinás del Vallés**

Constituida lo día 9 de Novembre de 1904.  
Aprobada lo día 10 de Novembre de 1904.

	Matriculat
President	
Joseph Vila Sabatés . . . . .	293
Vispresident	
Joseph M. <sup>a</sup> Teixidor Cabruja . . . . .	1152
Secretari	
Esteve Ferrer Oliveras . . . . .	1153
Vissecretari	
Francisco Gimeno Palomar . . . . .	1731
Tresorer	
Félix Argila Tramunt . . . . .	1154
Vistresorer	
Anton Bruguera Bachs . . . . .	1725
Arxiver	
Francisco Rosell Torras . . . . .	1155
Visarxiver	
Esteve Valls Guinart . . . . .	1368
Vocals	
Revd. Pere Bonastre Almirall	1367
Joan Prat y Sora . . . . .	1728

## Sub-secció 102

**Vilanova y la Geltrú**

Constituida lo día 23 de Novembre de 1904.  
Aprobada lo día 25 de Novembre de 1904.

	Matriculat
President	
Joan Oliver Guliachs . . . . .	1511
Vispresident	
Victor Oliva Sala . . . . .	804
Secretari	
Joseph Boada Giró . . . . .	927
Vissecretari	
Francisco Oliver Guliachs . . . . .	1004
Tresorer	
Joan Ribó Mitjans . . . . .	595
Vistresorer	
Francisco Pons Gabaldá . . . . .	1247
Arxiver	
Joan Ysern Munné . . . . .	1508
Visarxiver	
Pere Fabré Soler . . . . .	858
Vocals	
Enrich Amat Fort . . . . .	802
Francesch Morgades Doménech	797

## Sub-secció 103

**Sabadell**

Constituida lo día 25 de Novembre de 1904.  
Aprobada lo día 26 de Novembre de 1904.

	Matriculat
President	
Pere Salas Argelaguet . . . . .	507
Vispresident	
Francesch Armengol Durán . . . . .	1656
Secretari	
Gumersindo Peig Serraboguñá	973
Tresorer	
Hermenegild Bracons Prat . . . . .	255
Arxiver	
Joseph Romeu Rius . . . . .	907

## Sub-secció 104

**Sitges**

Constituida lo día 3 de Desembre de 1904.  
Aprobada lo día 4 de Desembre de 1904.

	Matriculat
President	
Joan Marsal Brunet . . . . .	1251
Vispresident	
Romuald Borrell Grau . . . . .	1410
Secretari	
Salvador Olivella Carreras . . . . .	1412
Vissecretari	
Francisco Gorgas Suñé . . . . .	1090
Tresorer	
Joseph Planas Robert . . . . .	2577
Vistresorer	
Francisco Marcet Banús . . . . .	1672
Arxiver	
Joseph Ferret Robert . . . . .	1671
Visarxiver	
Pere Jansá Mas . . . . .	1471
Vocals	
Isidro Marcet Banús . . . . .	1673
Miquel Parcerisas Olivella . . . . .	1411

## Sub-secció 105

**Corró de Vall**

Constituida lo día 29 de Novembre de 1904.  
Aprobada lo día 30 de Novembre de 1904.

	Matriculat
President	
Eloy Font Boter . . . . .	533
Vispresident	
Miquel Roig Bellavista . . . . .	2082
Secretari	
Enrich Ganduxé Planas . . . . .	2080
Tresorer	
Jaume Pages Riera . . . . .	787
Arxiver	
Joseph Mundet Pascual . . . . .	2081

## Sub-secció 106

**Vilassar de Mar**

Constituida lo día 9 de Desembre de 1904.  
Aprobada lo día 10 de Desembre de 1904.

	Matriculat
President	
Joan Lloveras Buscarons . . . . .	2138
Vispresident	
Vicens Martí Oliver . . . . .	1903
Secretari	
Rafel Monjo Segura . . . . .	1985
Vissecretari	
Geroni Marsal Mir . . . . .	1786
Tresorer	
Llorens Pérez Arumí . . . . .	1051
Vistresorer	
Ricart Baratau Juliá . . . . .	2827
Arxiver	
Eutimi Pérez Arumí . . . . .	1365
Visarxiver	
Francesch Roldós Roca . . . . .	2828
Vocals	
Joseph Ferrant Martí . . . . .	2434
Joaquim Martí Olivert . . . . .	2435

En lo moment d'entrar en prempsa aquest número, nos donan nota de la constitució de la Secció número 11 al Poble Nou, ab 5 individus. A tots los associats de dita barriada que vulguin ajudar a los treballs necessaris, los hi preguém passin per nostras oficinas pera poguer completar dita Secció.

# Associats inscrits per l'any 1905

	Mat. n.º		Mat. n.º		Mat. n.º
Joan Piñol Pereanton..	2754	Joseph Macias y Fernandez..	2803	Vicens Pérez y Plá . . . . .	2852
Josepha Opisso y Viñas..	2755	Candi Milla y Castellote..	2804	Pere Coll y Olivé . . . . .	2853
Joan Piñol Opisso..	2756	Arsenia Martí y Bondía..	2805	Francisco Coll y Olivé . . . . .	2854
Feliu Piñol Opisso..	2727	Joan Tallada y Casas..	2806	Anton Juliá y Maranges . . . . .	2855
Antoni Piñol y Opisso..	2858	María Sirvent y Demaisón..	2807	Rafel Giralt y Esteba..	2856
Josepha Piñol y Opisso..	2759	María Tallada y Sirvent..	2808	Joseph Pons y Altet..	2857
Joseph Nausa Ferrando..	2760	Joseph Vazquez y Gorina..	2809	Josepha Llobet y Torras..	2858
Concepció Amor y Diaz..	2761	Joaquima Cremadells y Miró..	2810	Agustina Pérez y Lacruz..	2859
Joseph Nausa y Amor..	2762	Lluís Plasencia y de Magarola..	2811	Anton Peyró y Fornés..	2860
Ferran Nausa y Amor..	2763	Climent Gracia y Rovira..	2812	Francesch Peyró y Fornés..	2861
Pere Garriga y Martínez..	2764	Joseph Malibrán y Vilela..	2813	Ferrán Pérez y Prió..	2862
Concepció Garriga y Martínez..	2765	Agna Elejalde y Galcerán..	2814	Joaquím Pérez y Prió..	2863
Consolació Garriga y Martínez..	2766	Eduart Forn y Tort..	2815	Joseph Moreno y Sort..	2864
Dolors Garriga y Martínez..	2767	Joseph Mussons y Tutau..	2816	Agustí Moreno y Sort..	2865
Rosa Garriga y Palau..	2768	Joan Corominas y Fornells..	2817	Esteve Codinach y Martí..	2866
Pau Garriga y Manent..	2769	Enrich Berrens..	2818	Dolors Llombart y Bargalló..	2867
Alfred Garriga y Manent..	2770	Consol Villarroya y Estellés..	2819	Manel Carreras y Torres..	2868
Anton Garriga y Manent..	2771	Lucas Satué y Bernad..	2820	Joan Torres y Batet..	2869
Marian Garriga y Manent..	2772	Joan Berenguer y Roca..	2821	Agna M. Querol y Mulet..	2870
Carme Garriga y Manent..	2773	Pere Sola y Panicello..	2822	Paula Torres y Querol..	2871
Miquel Serra y Estruch..	2774	Ramona Sola y Panicello..	2823	María de las Neus Torres y Querol..	2872
Carolina Casas y Monmany..	2775	Guillém Tell y Agila..	2824	Jaume Faidella y Brufal..	2873
Enriqueta Serra y Casas..	2776	Teresa Roca y Mir..	2825	Dolors Rasó y Bou..	2874
Miquel Serra y Casas..	2777	María Roca y Mir..	2826	Angela Faidella y Rasó..	2875
Carolina Serra y Casas..	2778	Ricart Baratáu y Juliá..	2827	Joseph Lacambra y Mombiela..	2876
Arthur Serra y Casas..	2779	Francisco Roldós y Roca..	2828	Joaquím Lacambra y Mombiela..	2877
Juli Estruch y Prats..	2780	Teresa Viñals y Romá..	2829	Esteve Casanovas y Ferrer..	2878
Neus Estruch y Prats..	2781	Candelaria Lladó y Moner..	2830	Rosa Albajes y Planas..	2879
Manel Solanich y Soler..	2782	Dolors Caviglia y Anye..	2831	César Casanovas y Albajes..	2880
Frederich Pons y Fontseré..	2783	Llorens Pérez y Caviglia..	2832	Andreu Vila y Caballé..	2881
Manela Pons y Fontseré..	2784	Rosa Caviglia y Anyé..	2833	Miquel Roselló y Huguet..	2882
Carme Pons y Solaz..	1785	Concepció Caviglia y Pujols..	2834	Salvador Abril y Piqué..	2883
Joseph M.ª Serra y Bordoy..	2786	Dignitat Guardiola y Pou..	2835	Pilar Seguí y Salvans..	2884
Francisca Seguí y Salvans..	2787	Rosa Ballús y Sáez..	2836	Jeroni Quintana y Rovira..	2885
Joan Seguí y Salvans..	2788	Francisco Mateu y Pi..	2837	Enrich Clará y Soler..	2886
Dolors Seguí y Caballé..	2789	Pere Isern y Ginesta..	2838	Concepció Aragay y Aragay..	2887
Manel Vila y Caballé..	2790	Modesta Ginesta y Giol..	2839	Agustí Giralt y Anglada..	2888
Concepció Vidal y Soler..	2791	Antonia Isern y Ginesta..	2840	Carme Hierro y Marcos..	2889
Enrich Vila y Vidal..	2792	Joan Ribé y Uriz..	2841	Pere Casanovas y Xarrié..	2890
Dolors Llorens y Camprodón..	2703	Alphons Fortiana y Lliurella..	2842	Antonia Palet y Carrió..	2891
Pere Riera y Rosell..	2794	Enrich Albiol y Roig..	2843	Tomás Casanovas y Palet..	2892
Marta Llorens y Camprodón..	2795	Teresa Vernis y Badia..	2844	Catarina Casanovas y Palet..	2893
Carme Portas y Gorgori..	2796	Ignocent Darroy y Salvador..	2845	Emili Casanovas y Palet..	2894
Anton Riera y Sararols..	2797	Joseph Alsina y Poch..	2846	María Casanovas y Palet..	2895
Joseph Camps y Huguet..	2798	Avelí Lafarga y Vernis..	2847	Ramon Piñol y Opisso..	2896
Dolors Campanyá y Adriá..	2799	Joaquím Ponsá y Faral..	2848		
Rosa Comangés y Gou..	2800	Salvador Sarrado..	2849		
Antonia Aulesa y Arasté..	2801	Joseph Rovira y Roca..	2850		
Francisco Aulesa y Arasté..	2802	Llorens Vellalta y Comas..	2851		

(Seguirá en lo número próxim)

Imp. LA RENAISSANCE, Xuclá, 13, Barcelona

Lo fi primordial de L'AMICH DEL POBLE CATALÁ es l'emancipació econòmica del obrer, per son propi esforç, mitjansant l'estalvi y el treball. Tot associat home, dona ó criatura, pot al cap de deu anys d'ingrés, sigui á l'edat que sigui, tenir dret á una renda VITALICIA y PERSONAL de DOSCENTAS PESSETAS cada any, per cada llibreta suscrita, que además de proporcionarli un relatiu benestar en sa joventut, lo deslliuri de la indigencia en sa vellesa. Además li proporcionarà escolars gratuïtas per atendre á son millorament intel·lectual. (**Domicili social: Lauria, 8, 2.ºn, 1.ª; Barcelona.**)

**PRÓXIM DÍA DE PAGO DE CUOTAS:**

Diumenge 8 de Janer de 1905, de 10 á 12 matí,  
á todas las secciones.  
Cada día al lloch social á las horas d'oficina.