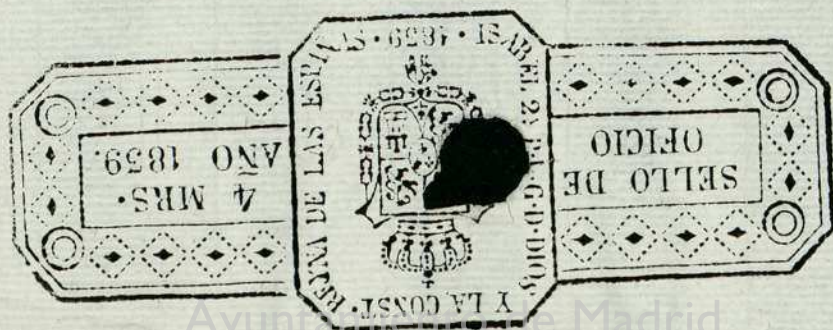


1745  
1<sup>a</sup> 24-79





AYUNTAMIENTO DE MADRID  
CALLE DE ALFARO, 10  
AÑO 1859  
MAYO 15





De Julian Chonano a D. N. de. Los tipos g<sup>o</sup>  
 en los recibos en D. N. de. nos, en vista de los  
 Informes enmendados por los D. N. de Julian  
 Chonano Res. de ella Com. al Duque de  
 Liria, y D. N. de de Liria Res. de Liria  
 de esta g<sup>a</sup> agüeros se ~~comete~~ Verónica de me  
 morial a D. N. de a Histracena Cat. al ord  
 den de Catastraba. Cont. al Principe nos  
 y al Sr. Infante D. N. de eng<sup>o</sup>  
~~se trata de~~ expresaba q<sup>o</sup> hallándose fabrican  
 do una casa propia en la Ved. a D. N. de  
 hacían fachada a las Calles de Francisco y Hen  
 tadera inmediatas a otras q<sup>o</sup> administraban  
 D. N. de a Helbira a fabrica rija de curia con  
 pra citaba tantando, y q<sup>o</sup> ~~esta casa~~ hallándose  
 defectuosa para igualar con la otra casa que  
 se q<sup>o</sup> citaba mas arriba hacia el Cont. de  
 Barbara, y q<sup>o</sup> ~~esta casa~~ para ir a  
 brevar en caso de comprar otras casas para la  
 igualar. ~~se comete a D. N. de~~ con la grande la citada  
 hera puerro fuesen Vectas a ella, y tomar a este  
 fin porta Calle a ~~esta casa~~ <sup>en el Publico</sup> ~~esta casa~~ <sup>esta casa</sup> q<sup>o</sup> se p<sup>o</sup>re a este  
 segun el mismo terreno ~~esta casa~~ a fabrica al Publico  
 en la Calle de Montalera, implicaba a D. N. de  
 habiéndose concedido ~~esta casa~~ <sup>esta casa</sup> a este D. N. de  
 habiendo conitado por otros Informes, y ~~esta casa~~ <sup>esta casa</sup>



Prohibe Pases en

Alfonso de Aranda



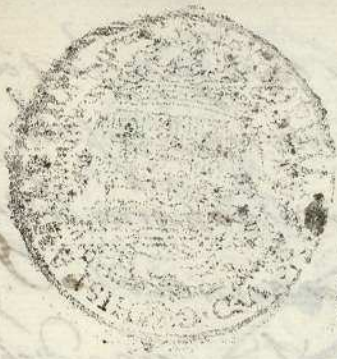


Ala M. M. M. J.  
Imperial coronada Alde  
Hacienda que  
prospera felices años



hecha a orden de los mencionados <sup>del</sup> V. Comisario  
y Pro<sup>a</sup> Real por Joseph de Bonavillas <sup>hijo</sup>  
de Obispo y Alarife desta <sup>ciudad</sup> de no tener mas balon  
en sus <sup>casas</sup> que se pague <sup>de</sup> <sup>los</sup> <sup>que</sup> <sup>se</sup> <sup>remiten</sup> <sup>al</sup> <sup>Venerable</sup>  
D<sup>o</sup> Pedro de la Cruz a la Calle de Hostalera ita  
de fornicaral por ser a igual estirpe. Los otros  
mediante la Licencia <sup>de</sup> <sup>por</sup> <sup>en</sup> <sup>base</sup> <sup>y</sup> <sup>otras</sup> <sup>de</sup>  
nuestro con la V<sup>da</sup> de <sup>la</sup> <sup>Real</sup> <sup>y</sup> <sup>Redundar</sup> <sup>en</sup> <sup>beneplacito</sup>  
al Publico, por esta <sup>se</sup> <sup>quedaria</sup> <sup>la</sup>  
línea igual <sup>y</sup> <sup>en</sup> <sup>el</sup> <sup>orden</sup> <sup>y</sup> <sup>se</sup> <sup>observaria</sup> <sup>todo</sup>  
donde, <sup>y</sup> <sup>policias</sup> <sup>se</sup> <sup>alude</sup> <sup>con</sup> <sup>como</sup> <sup>se</sup> <sup>con</sup>  
cedio <sup>esta</sup> <sup>permuta</sup> <sup>a</sup> <sup>sitio</sup> <sup>toralejo</sup> <sup>del</sup> <sup>Publico</sup>  
en la Calle de fornicaral tres quartos de pie, <sup>y</sup>  
dejando el mismo terreno a favor del en la <sup>de</sup>  
Hostalera, poragase con V<sup>da</sup> las líneas <sup>y</sup>  
fachadas de <sup>estas</sup> <sup>casas</sup>, ~~mayor <sup>de</sup> <sup>ellas</sup> <sup>que</sup> <sup>el</sup>~~  
~~mayor~~ <sup>y</sup> <sup>no</sup> <sup>bayen</sup> <sup>el</sup> <sup>orden</sup> <sup>y</sup> <sup>se</sup> <sup>adheria</sup>  
en ellas, <sup>y</sup> <sup>que</sup> <sup>redime</sup> <sup>por</sup> <sup>sanctificar</sup>, <sup>y</sup> <sup>poragase</sup> <sup>en</sup>  
de tapar. en el <sup>al</sup> <sup>de</sup> <sup>toralejo</sup> <sup>et</sup> <sup>46</sup>





SEPTIMO VARTO. AÑO DE  
MIL SESENTOS Y CINCO  
CIENTA Y OCHENTA Y SEIS

Para Villa de Madrid a ocho dias del mes de febrero  
año de mill e seiscientos quatroenta y seis. El Sr. D. Juan  
Torres Morador perpetuo de esta Villa de Madrid y  
Comunero, del qual es nombrado el Sr. Luis de ella en vista  
del memorial dado por D. Pedro de Arre Arana y Remon  
echa a su señoria para efecto de ver y reconocer el sitio donde  
habe de fabricar la obra y fabrica incluyendola en la que  
tiene empezada segun se expresa en dho memorial nom  
bra para ello a Diego Alonson de Obra y Ma  
nifre de esta dha Villa quien lo acepto en toda forma  
y en su consecuencia estando en la calle de Ortalera p. la en  
trada de la Red de Luis y sitio donde se ha de fabricar  
la expresada obra, y por no haver en su fabricacion y fabrica  
impedimento alguno por el referido Sr. Remon tirar  
los cordales, segun cumplimiento dho Manifre lo efectuó  
en esta conformidad en la linea recta de la fachada de  
dha casa que cae ala expresada calle de Ortalera y re  
ne de linea Recta donde la casa y sitio que esta demarcado  
para la nueva edificación hasta la que hace median  
eria que son y pertenecen al Juan Ant. Apodaca, qua  
renta y cinco pies: De donde o dano de la referida  
Calle de Ortalera desde dha Medianeria al arena de  
enfrente que la hacen con casas que vide la dha  
Manifre de Ceaman hay veinte y nueve pies  
y quatro dedos: Por el lado de la calle alta



de fuencarral que hace espaldas dha casa y sitio sien-  
do de linea recta su fachada quaranta y cinco pies y  
quatro partes desde el sitio que esta demolido hasta la me-  
dianeria que la hace con las espaldas de casa de dho. Sr.  
Juan Am. de Apodaca; y de nuevo dho. casa de dha  
calle de fuencarral desde donde hace la dobladura al  
Medianeria ala esquina de la calle que llaman del  
Derengano que hace frente, y con casa propias de la  
Marquesa de Murillo a y trasera y dos pies y uno y medio  
pies; en cuya conformidad se fuesen y finalizó  
dho. reconocim<sup>to</sup> y medida, y su señoría requirio y  
previno a Antonio Vaccara Mañ. de obra quien  
esta efectuando la obra y demolucion del sitio  
que queda referido y ha de hacer y ejecutar  
de la en el queda dicho, observare en ella dho. obra  
y proteja en tirando la tirantes de ambas fachas  
dos tres pies de ancho sacando la tierra y formando  
al campo todos los labrados; y Terraneo dha obra y  
fabrica levantada a una vara de la superficie de la  
tierra que en ella ha de quedar a ten y se conocen  
por su señoría, porida a y en plaza de conformidad  
de lo ultimamente acordado por el Cabildo y por  
mo dho. señor Caballero Capitan y alarife y en  
fee dello y por el <sup>no</sup> = X Joseph de Arce y Villa

D. Juan Moxette

Man. de Boradilla



At. 4. a Febrero de 1786

Enm. Ay. Senor.

Informe D<sup>no</sup> Pedro de Noreaxena Cau<sup>ro</sup>  
el Cau<sup>co</sup> del oñ de Calatraba Vecino  
muñalquar de esta Corte, dize, que hallan  
dose fabricando una Cava  
propia en la Red de S<sup>n</sup> Luis  
que haze fachada alav Ca  
ller, de foncearral y Hortaleza  
inmediatas a otra que domi  
nistran D<sup>nos</sup> Lucas & Elvira  
de fabrica vieja, y que se esta  
tratando de su compra, se  
ha encontrado defectuosa p<sup>ra</sup>  
igualar con la otra Cava  
grande, queaze mas arriba  
miento de Madrid



Abriendo et  
rado Los Cor  
deles y hizo la  
Permuta de  
sitio y solizi  
do se Alla de  
para en q se  
Le conceda.  
Antes Bien  
guera muy  
Reparable el  
quedaren las  
dos Fachadas  
de C<sup>o</sup> de Jonca  
nal y ortale  
za con Aquello  
dos esconzes  
y forman la  
Desigualdad  
de los Sitios  
y por Consue  
to fuera de  
Linea y sin  
guardar el  
ornato y Po  
sicia q se De  
be por lo Cu  
al se robaron  
calles de Car  
igual Vano y  
der La Propia

acia ta Barbara, cuyos vultos se  
delas reflexidas tres Poesiones La  
se denota en el Plan que p<sup>o</sup>com seg  
ta el exponente, y mediante tim  
que para tirar sus Lineas q So  
en caso de que se comprueba Al  
Casa para la igualacion y ex  
mosuna de Madrid con la gran  
de ya citada es preciso sean  
rectas aella entrando las p  
la Calle de Hortaleza, tres qu  
artos de pie, y salirse lo mismo  
en la Calle de foncarnal  
como mas bien se significa  
en el Plan.  
a M<sup>o</sup> pide y sup<sup>ca</sup> reverda  
conceder Lizencia para dha  
permuta segun se figura



Cantidad & en el Plan adjunto en que re  
se le pone de este  
La & sede este  
Antecedido ciudad Madrid.  
segundo consta de la Declaración y  
Simonio Adjunto á que Remito me la  
rese se puede dispensar la gracia  
& solizita salvo su Superior Dictamen  
Algun todo sugeto este M. y Ferrero  
Dize de 1796.

D. Juan Moretti  
Madrid 11 de Febrero de 1796

En su Ayuntamiento  
Los S. Comunes del Guarnel  
El Sr. Gen. D. Juan de An  
formar el cargo de  
que se quieren peamutar Los  
or  
v. según Hevaxon Enmendado y



con la destreza  
te  
conces, y hecho se

hazga



Senor.

Señor de Astrearena



M<sup>da</sup> 3 de Dic<sup>re</sup> del 78

t

1-34-79

En su Ayuntamiento

Informe el Car<sup>ro</sup>

Senor.

Comm<sup>is</sup> de el Lugar

del

D<sup>no</sup> Pedro de Astrearena Car<sup>ro</sup>

del dñ de Calatrava Comador

Y<sup>mo</sup> f<sup>ro</sup>

del P<sup>mo</sup> vizgo nro J. y del sex<sup>mo</sup>

Encumbram<sup>to</sup> for Infante D<sup>no</sup> Ph<sup>e</sup> con lamazon

se el Decreto Venerazion: Dize que por juutos

se M Debo Exponer q<sup>ue</sup> habi<sup>endo</sup> Pasado

de Reconozex en propiedades unas Casas en la V<sup>da</sup>

de P<sup>to</sup> y en de C. Luis que hacen fachada a

este memor<sup>ial</sup> ella y sus costados alas calles de

al se Expresa. Hontaleza y fonceal, las que se

no tengo Re. hallan quai a<sup>l</sup>imadas, y teniend<sup>o</sup>

para en q<sup>ue</sup> se Le Conzeda a<sup>l</sup> hallan quai a<sup>l</sup>imadas, y teniend<sup>o</sup>

esta Parte la determinado eseuando de el dñ

Ayuntamiento de Madrid

(5)

sumo e<sup>l</sup> emando por oho Senor t



Lizenzia y fabricar nuevamente una Casa  
para fabricar el Territorio arreglado ala  
caz Solizien dho Territorio arreglado ala  
ta con tal Planta y alzado que represente  
y se abra al testimo a Ns. encina atencion  
nro Adjun Ca a Ns. se sirva conceder un  
to y a la tina Supp. a Ns. se sirva conceder un  
de Los Colde permiso y lizenzia para hacer la  
les Resulta  
Y a q me referen fabrica en que vivia mo  
mito por no Molestar a Ns. pues  
en el esta Prebenido todo Lo con  
duzente a ornato y Polizia M  
y Menero 26 de 1726.

Dulian Moretti



Ayuntamiento de Madrid



Señor

J. P. de Arcearena.

Ayuntamiento de Madrid

Memoria. Por una cedula de conformidad 9



SETOO VARTO . AÑO DE  
MIL SETECIENTOS Y OCHO  
CIENTA Y SETENTA

En la Villa de Madrid a diez y siete dias del  
mes de Enero año de mil Setecientos y Cuarenta y Sete  
el señor D. Juan Morit. Regidor perpetuo de la  
Villa de Madrid, y Comisario del quartel nomina-  
do de S. Luis de ella, en vista del Memorial da-  
do por D. Pedro de Albuaxena, y Remisión echa  
a su Señoría, p[er] efecto de ver y reconocer el sitio  
donde se debe executar la obra y fabrica que en  
el se expresa, nombra a D. Ph. de Tordesilla m[er]o de  
obras y Alarife de esta dha Villa quien le azepto  
en toda forma, y en su consecuencia estando en  
la Plaza que llaman de la Vid de San Luis, y ha-  
chada que haze frente a esta y fuente que ay en ella  
serio y reconio el expresado sitio y Casa, y por no  
hauer en su execucion y fabrica impedimento al-  
guno remando por dho Señor tirar los Cordales  
y en su Cumplim[en]to dho Alarife asistido de mi eler[do],  
lo executo en esta forma = en la dñia V[er]eda de San  
Luis principal que haze frente a dha Plaza  
y fuente, y esquina por un lado ala entrada de  
la Calle de Hortaleza, y por el otro ala Villa de  
Sancañal tiene dha dñia y fachada sesenta y m.  
p[er]is Juntos, y de quico o dño la entrada de dha Ca-  
lle de ortaleza por la V[er]eda de S. Luis y entre y ocho  
p[er]is y quarto de luz desde la Esquina que haze dho



Sitio y Casa ala otra que la haze Con Casas de d.<sup>no</sup>  
Nicolás & Bargas, y de d.<sup>na</sup> Victoria por d.<sup>ha</sup> C.  
de Fortaleza desde la Capuana y entrada  
por la Vía hasta d.<sup>na</sup> Casas que hazen mediane-  
ria y Administracion d.<sup>no</sup> Lucas de d.<sup>na</sup> Berito y por  
ta y nuebe p.<sup>os</sup> y tres cuartos; y de Hueco o Vano  
por la parte de abaso de la d.<sup>ha</sup> Calle de Fortaleza  
desde la Capuana medianeria de las Casa del no-  
minado el d.<sup>no</sup> atri a la Sacramental de d.<sup>no</sup>  
Luis que hazen Capuana ala Calle de d.<sup>no</sup> Miguel  
y veinte y nuebe p.<sup>os</sup> y cuartos, d.<sup>no</sup>; y de Hueco o  
Vano ala entrada ala Capuana Calle Alta  
de Foncaral por la d.<sup>ha</sup> Parquia y Vía de d.<sup>no</sup> Luis  
treinta y tres p.<sup>os</sup> d.<sup>no</sup> desde la Capuana  
que haze el referido sitio y Casa hasta otra de  
Matronda Terrena propia de d.<sup>no</sup> Miguel Comen-  
y de d.<sup>na</sup> Victoria por d.<sup>ha</sup> Calle de Foncaral des-  
de la nombrada Capuana y entrada por la Vía has-  
ta las d.<sup>has</sup> Casas que Administracion el Capuana  
d.<sup>no</sup> Lucas de d.<sup>na</sup> Berito ochenta y siete p.<sup>os</sup>, y  
de Hueco o Vano por la parte de abaso de la  
Calle, desde la medianeria que haze d.<sup>no</sup> sitio y  
Casa contra el referido d.<sup>na</sup> habita de  
el f.<sup>to</sup> que son ala d.<sup>na</sup> Marquesa de Muxillo  
treinta y tres p.<sup>os</sup> d.<sup>no</sup>; y desde el medio de la re-  
ferida fachada de d.<sup>no</sup> sitio y Casa que haze fren-  
te ala d.<sup>ha</sup> Parquia y fuente que ay en ella ala re-  
ferida Vía de d.<sup>no</sup> Luis hasta el medio del p.<sup>on</sup> y  
treno para llevar el agua hay de Calle Queco o  
Vano Cinquenta y nuebe p.<sup>os</sup> y medio d.<sup>no</sup>; y en  
esta Conform. del Decreto y f.<sup>to</sup> d.<sup>no</sup> recono-



cimiento y medida; Del referido señor, prebmo  
Antonio Balcarcel mro de obras y quien ade el secu-  
tar la que va el espresada obierbe en ella ornato y Po-  
licia, enlosando las tranterres de su fabrica sacando  
la trexa y demontes todos los Sauados al Campo  
Jestando oha obra derantada su fabrica ma vera  
a la Superficie de la trexa, sea hasta que se viera  
a ver y reconocer por su Señoria porii va a Negtada  
en conformidad de lo Ultimamente acordado por  
Madrid; No firmo oho Cavallero Capitulax. D  
Alarife, Senfo de ello Yoilen.º

D. Juan Moratti

Joseph Torredesillas

Anttorm

Man. de Boradilla





SEPTUAGINTO AÑO DE  
MIL SETECIENTOS Y OCHO  
CIENTA Y CINCO



184-79  
2  
Alt. 3 de Marzo de 1746

En su Ayun. to. C. H. Senor

Como se Cumplim. to. del Decreto ante  
cedente, Pasamos hazer pres. a D. S.  
forma y el la adfunta declaracion que nuebam.  
Can. Comi y de nra. oin. ha pasado ha azer lo  
sario y de or. Joseph Tordesillas Maxife de Madrid  
Gen. y de or. en la que respecto no da mas valor  
los despachos a los tres Cuartos de pre que bolu  
conven. ta esta parte Permutar de la Ca  
lle de Hostalera ala de foncaxtal  
p. sex de Igual estimazion los  
sitios, mediante la Texcania q.  
p. vn lado, y otra tienen con la  
Red de S. Luis, y redundax en bene  
ficio del publico pues de esta for  
ma quedax a la Ligneal y qual  
y sin Escorzes, y se obervaxia  
todo ornato y solizia, segun  
en la Planta se demuestra  
no parece puede D. S. con los



Vesguardos que fuesen desuagrado  
dispensable la exarria que se  
solvuta, salud su Superior dic  
tamen al que entado su fetamos  
Este. M. y febrero 26 de 1746 =

Ign  
D. Juan Moretti  
D. Juan de los Rios  
D. Juan de los Rios



Ayuntamiento de Madrid



Viendo que fuesen de cualquier  
suspensión la causa que se  
sollicita, valen en el presente  
tamen al que antea se firmo  
Lore. M. y febrero 24 de 1746

Yo el

J. P. Duhamel

Donde se firmo  
E



Joseph, Vizconde de S. Juan de los Rios, Profesor de arquitectura, Maestro de obras  
 y alarife de Maestros, Diego, Quevedo, nombrado, por el Señor  
 D. Julián, Morote, como Comisario que es Dho S. E.  
 El quarte de San Luis, Lara, ejeutos de medida y recono-  
 zer, La Linia que circundará, el sitio, de unas Casas  
 que están en esta D.ª Sita en la Ved de San Luis frente  
 de la fuente, y aren, fite, Dos Calle de Ortaleza, y fonce.  
 Deate veniente del S. D.º Pedro de Alvarado, y Dho Reconoce-  
 y medida e ejecutado con asistencia, de Dho Señor Comisario  
 Yallo, que porta, Calle de Ortaleza de de la esquina dela,  
 fachada de la Ved, A Distancia de 122 Pies y tres quarte  
 forma un Angulo Obuso que sea adha Calle y prolongue  
 La linea fite, fachada Alacana que Asimétrica de Lucas  
 de, ebra con, 45 Pies yabiendo tirado La linea Venta, de  
 de la referida Esquina, entoda su longitud y nclusa  
 Enella La Casa de D.º Lucas Alfo y el angulo obuso anueva  
 Mencionado Sale a la referida Calle de Ortaleza Dho



Quatro de pie, que multiplicados segun Regla Dorlos 123  
Pie y tres quartos quetiene el Longitud Salina pertene  
ciente al sitio del Señor D. Pedro de Astuarena  
Compone el área Plana del Triangulo que forman  
dhas Linias Setenta y quatro Pie y siete octabos qua  
drados Superficie lo que de perder dho S. D. Pedro  
de proprio suelo para conducir a la Linia Recta y por  
la Calle de San Carral de de la esquina de la ed de  
San Luis Natividad de 187, Pie forma un angulo  
obtus que entra en el mencionado sitio del Señor D.  
Pedro y por que Salina Conquarenta y cinco Pie y  
quatro cuartos facienda Alapreada Casa que firmen  
D. Lucas del Bria y abiendo tirado Salina Recta de los  
dos extremos Alto queneventa Salis dho Angulo ala  
dha C. de San Carral Tres quartos de pie que multipli  
cados por ciento y ochenta y siete Pie quetiene el Longi  
tud Loreta Parte el sitio perteneciente adho Señor  
D. Pedro, Compone la área Plana del Triangulo que  
forman dhas Linias, setenta Pie y octavo que es la can  
tidad que toma dho S. D. Pedro de la Alapreada Casa  
de manera que Terados Ctos de los Setenta y quatro  
y siete octabos Superficie C. de cantalera de dho sitio



Quedan Afavor de Madrid quatro L<sup>as</sup> y trez quartos  
cuadrados Superficiales, y por lo perteneciente a el sitio  
de La Casa que Azm<sup>ta</sup>, el Señor D<sup>n</sup> Lucas Melbua  
Lote Quatro desp<sup>de</sup> que puerde este sitio Lote C,  
Hostalera, el triángulo que forma su longitud con  
Lote treinta y tre L<sup>as</sup> y tre quartos cuadrados Superf.  
y por la Calle de Foncarral el triángulo que forman  
su Linia compone su area treinta y tres p<sup>as</sup> y quince  
Diezy seis a<sup>os</sup>, Cuya Diferencia es Diezy seis a<sup>os</sup>  
desp<sup>de</sup> lo que fue Don Afavor a el sitio de el Sr.  
Don Lucas, Cona. Cuya Permuta siendo la Dife-  
rencia, como estan Corta fue Daron dhas fachadas  
Bajo de una misma Linia Recta segun acuerdo  
Demad<sup>de</sup> Loria y ornato, Publico y en quanto a  
el Valor Delos p<sup>as</sup> de sitio de 60 den<sup>os</sup> es y equa y p<sup>as</sup>  
Por Ambas partes, Aze, alas Calle Publicas Contigua  
Alas de San Luis y no merez mas estimacion por  
una que por otra Esto, con saber y entender y lo.  
Sizmo Madrid y fe. 18 d<sup>o</sup> 1746 a<sup>o</sup>  
W<sup>o</sup> Joseph de la Silla







*Don* *Diego* *Chavesillas* *Profesor de*  
*Arquitectura Maestro de Obras y Alarife*  
*de Madrid Digo, que he sido nombrado*  
*del C. D. Julian Morero como Comisario*  
*que es dicho C. del Cuartel de S. Luis pa*  
*ra efecto de medir, y reconocer las li*  
*neas que circundan el sitio de unas*  
*Casas que estan en esta Villa, situ*  
*en la Red de S. Luis, frente de la fuente*  
*y hacen alas dos Calles de Hospitalera*  
*y Foncarnal, pertenecientes al R. D. D. D. D.*  
*de Arcearena, y dicho reconocimiento*  
*y medida es executado con asistencia*  
*de dicho C. Comisario, y hallo que la*  
*Calle de Hospitalera desde el angulo de*  
*la fachada enfrente de la fuente adir*  
*ranca de ciento noventa, y nueve pie*  
*y tres quarto, forma un angulo obtuso,*  
*que vale adicha Calle de Hospitalera*



y porique la linea hauiendo fachada  
ala Casa que administra D. Lucas  
de Ariza, con quarenta y cinco pie  
que aviendo tirado la linea recta des-  
de la esquina de la Red de  
D. Luis en toda su longitud, incluya la  
fachada de la Casa que administra di-  
cho D. Lucas de Ariza, hallo que el  
angulo obtuso arriba mencionado vale  
ala expresada Calle de Hortalera  
tres quartos de pie lo que deve perder  
dicho D. D. Cano de Ferrerasena de su  
proprio suelo para reducirle a linea  
recta segun solicia y ornato de Madrid:  
Y por la linea de la Calle del Poncarral  
desde la esquina que hace ala facha-  
da real de la Red de D. Luis adistan-  
cia de ciento ochenta y siete pies, forma  
un angulo obtuso que se entra en el



sitio de dicho C. D. Pedro de Arcearena  
y porique la linea con guarenta y cin-  
co Pie y quatro haciendo fachada  
ala enserada Cava que administra  
el referido D. Lucas de Elvira, y abien-  
do triado la linea recta desde los  
dos extremos, halla necessita salir  
dicho Angulo hacia la Calle de  
Foncarnal los mismos pies quatos  
de pie que se pierden por la linea  
opuerta dela Calle de Hortolera para  
que queden dichas fachadas vaf de  
una linea recta segun acuerdo de Ma-  
drid, Policia, y Oratorio publico en que  
no se oigie agravio alguno, esto decla-  
ro y lo fixo. Madrid y Febrero nueve  
de mil setecientos guarenta y seis.

Joseph Bordesillas







RECEIVED  
OFFICE OF THE  
SECRETARY OF THE  
AYUNTAMIENTO DE MADRID  
JUN 10 1884





En este Plan, Se demuestran, Con lineas, Nepras Los Suelos que Pertenecen, a el Señor D.<sup>n</sup> Pedro, de Alcañena, aia La Red, de S.<sup>n</sup> Luis, Lasus es pal das La Casa, que Administra D.<sup>n</sup> Lucas de Urbina, y La medianeria que, este ase Con La Casa Grande y nmediata, Para que las lineas de las fachadas de las Calles de Ortaleza y Foncaaxal Salgan, Retan y n los angulos que otinen Segun Aluerdos de Madrid Para el ornato Publico, des de las dos fachadas de la Casa Grande, Por ambas Calles asta las dos esquinas de la Red, de San Luis, Senuerita entrarse Por la C.<sup>a</sup> de Ortaleza Con dha linea, en el Sitio, de el Señor, D.<sup>n</sup> Pedro, tres quantos de pie, y Salirse Con la o Puerta a la Calle de Foncaaxal otros tres quantos de Pie, Segun lo de muestan Las lineas de Puntos,

Casa Grande, que, Linda Con la que Administra, D.<sup>n</sup> Lucas de Urbina

Casa, que, Administra D.<sup>n</sup> Lucas, de Urbina,

Sitio, Perteneciente, a el Señor, D.<sup>n</sup> Pedro, de Alcañena,

C.<sup>a</sup> de Foncaaxal

C.<sup>a</sup> de Ortaleza

Fachada, a La Red, de San, Luis,



6t-28-1

1-24-79



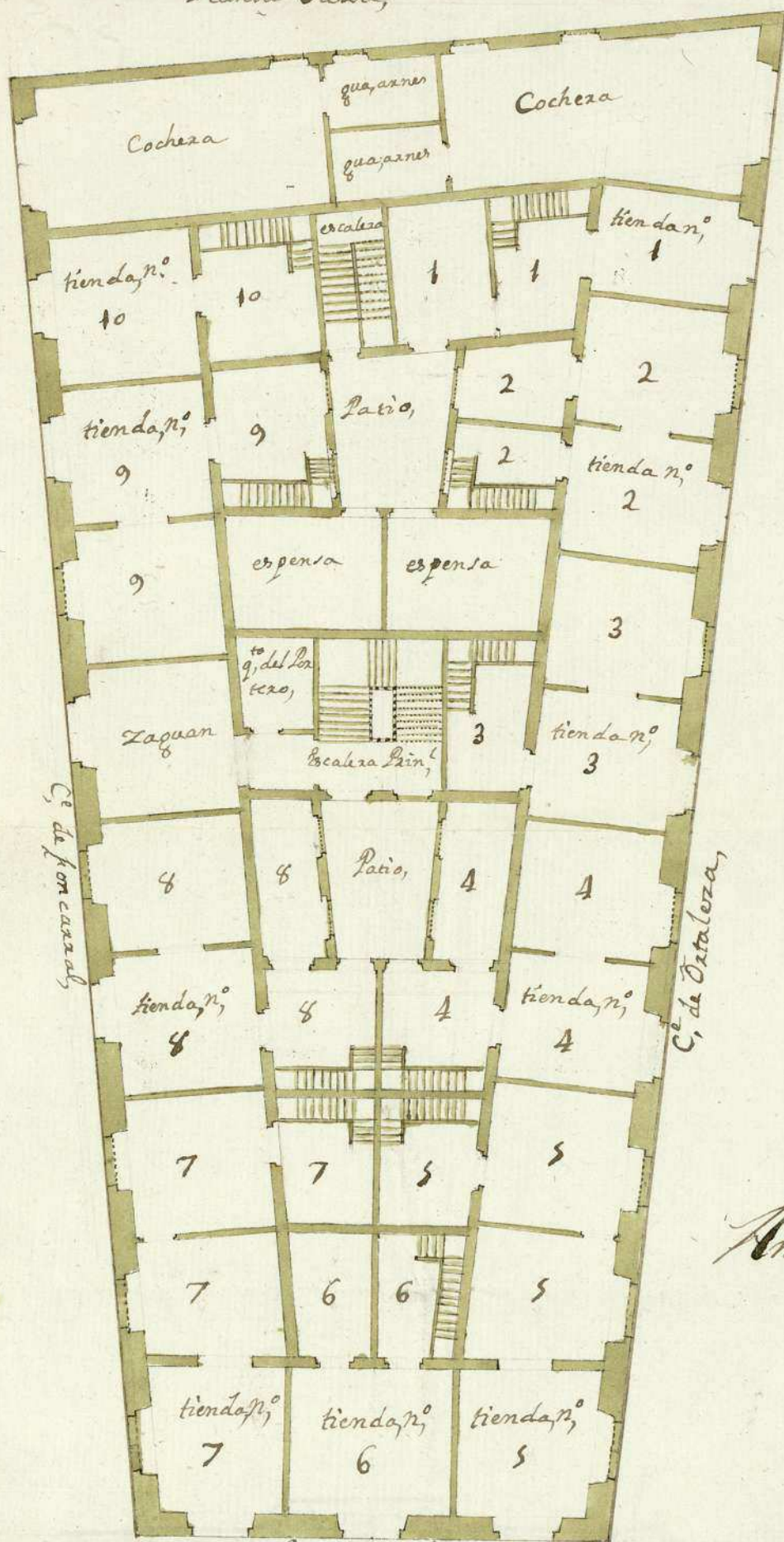
(9)







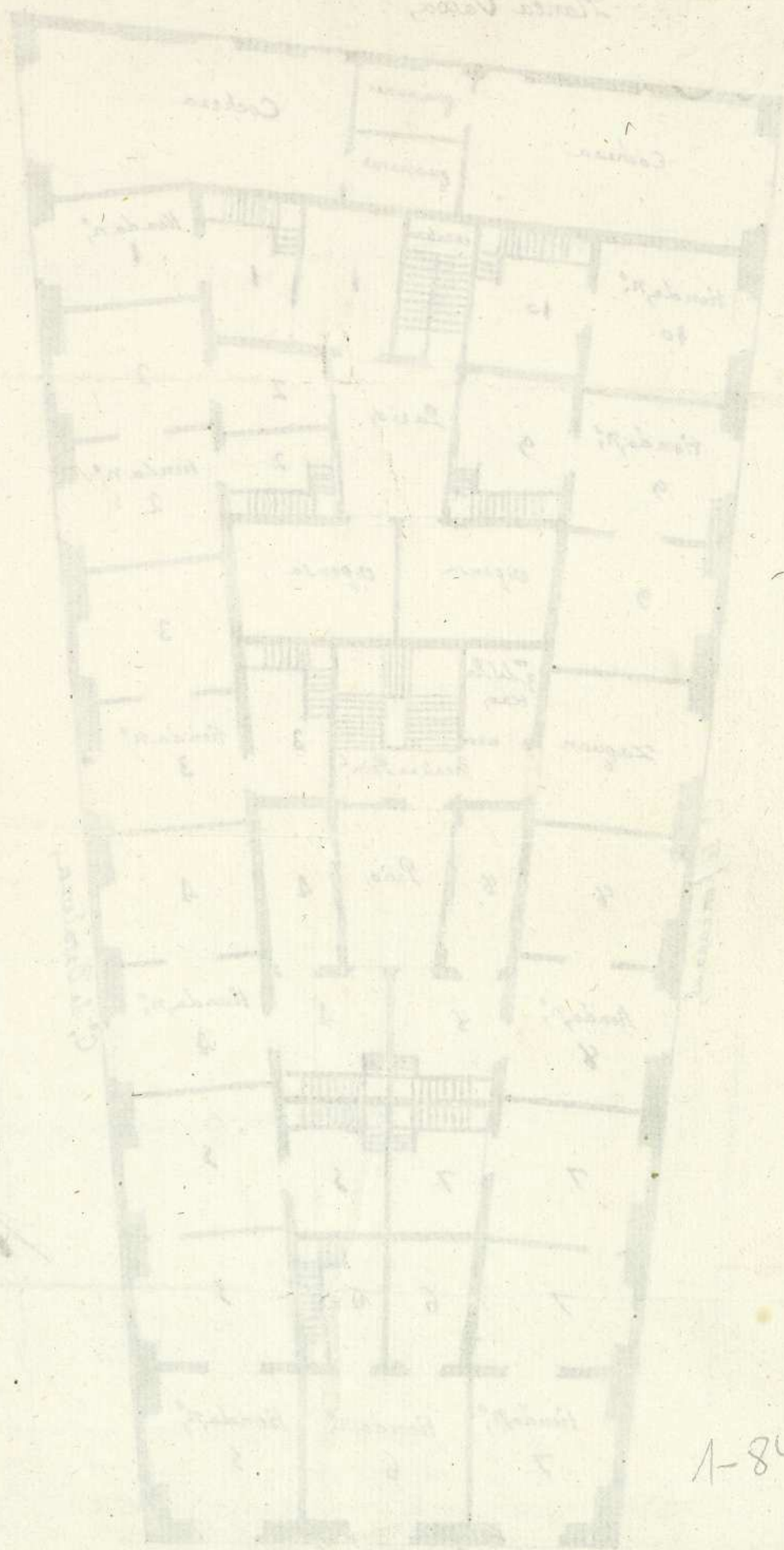
# Planta Vasa,



Antonio Balcarcel

Red, de San Luis,  
60 50 40 30 20 10 12345678910 Pies,

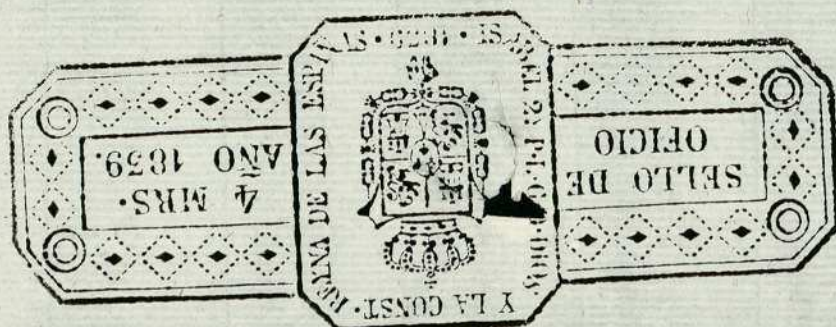




1-84-79

(1)









Ayuntamiento de Madrid