

CORTIJOS Y RASCACIELOS

945
367



Pérgola de un chalet en la Dehesa de la Villa.

Oleo de ENRIQUE SIMONET.

1950 - N.º 60

ARQUITECTURA
CASAS DE CAMPO
DECORACION

15 pesetas

Ayuntamiento de Madrid



tabiques de cristal

con
moldeados de vidrio
"ESPERANZA"

baldosas,
tejas,
pavés.

DE VENTA EN
ALMACENISTAS DE CRISTAL

MATERIAL PARA OFICINAS
ARTICULOS DE DIBUJO
APARATOS DE TOPOGRAFIA

IMPRENTA-LITOGRAFIA
ENCUADERNACION
TIMBRADOS EN RELIEVES

PAPELERIA ALEMANA GUILLERMO KOEHLER

TIENDA:

ESPARTEROS, 1
TELEFONO 21-16-63

MADRID

TALLERES:

PACIFICO, 35
TELEFONO 27-33-09

APARTADO DE CORREOS 7.007

PUBLICACIONES

MANUAL DEL INSTALADOR DE ALUMBRADO FLUORESCENTE.—
Por M. Baldinetti. Editorial Gustavo Gili. Barcelona.

No es una obra para el Arquitecto o para el Ingeniero especialmente, sino para el técnico instalador. Ya lo indica el título. Y ya lo dice bien claramente el autor en unas líneas prologales:

"Como el técnico montador de alumbrado fluorescente se encuentra ante hechos para él desconocidos, es necesario explicárselos minuciosamente, pero con una claridad meridiana. Para lograrlo ha habido que despojar al concepto del excesivo tecnicismo y hacerlo más intuitivo."

El libro de Baldinetti resuelve de la manera más completa

posible el problema práctico de esta clase de instalaciones. En forma de manual explica de modo sencillo los fundamentos del método y las reglas a que hay que atender para las realizaciones prácticas. Sólo con una lectura del índice basta para darse cuenta de la eficacia de la nueva publicación: la lámpara fluorescente, el arrancador (starter), los reactores y circuitos reactivos, el uso y montaje de los condensadores en los circuitos de alumbrado fluorescente, el método simplificado para proyectar una de estas instalaciones, la elección y distribución de los equipos reflectores o armaduras, las normas para las principales instalaciones y las anomalías y remedios en el funcionamiento de éstas se complementan con un vocabulario de terminología inglesa y con una relación de equivalentes métricos y factores de conversión.

Es, en suma, una obra que presta un innegable servicio y es de verdadera utilidad.

SI USTED NECESITA BUENOS IMPRESOS

TALLERES TIPOGRAFICOS RAFAEL POTENCIANO

ESPECIALIDAD EN TODA CLASE DE TRABAJOS ARTISTICOS
MODELACIONES PARA LA INDUSTRIA, BANCA Y COMERCIO

Calle de San Ildefonso, 10

MADRID

Teléfono 27-05-59

OBRAS
EN
GENERAL

Preciados, 32

Tel. 22-06-83

MADRID



Ayuntamiento de Madrid



EN MADRID
EN CIUDAD DUCAL
EN BARBATE DE FRANCO
EN CUENCA



LA URBANIZADORA CONQUENSE, S. A.

EMPRESA CONSTRUCTORA

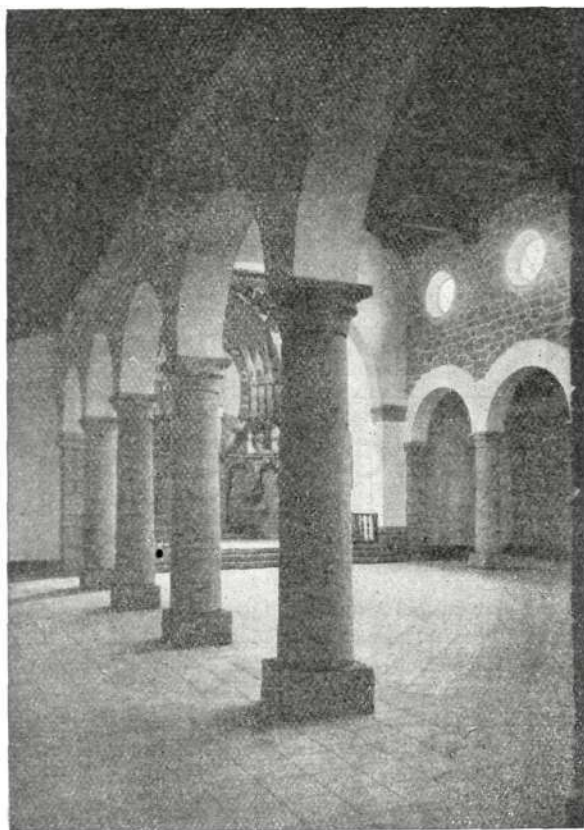
Goya, 143. - Teléfono 35-47-56
MADRID



Tiene en venta: PARCELAS
SOLARES
HOTELES
PISOS
INMUEBLES

LUCSA facilita estudios
y presupuestos para toda
clase de construcciones.

Capilla de Ciudad Ducal, obra terminada por LUCSA.



LUCERNARIOS

CON BARRA EMPLOMADA PATENTADA

**HORMIGÓN
TRASLÚCIDO**

EN FORJADOS DE PISO, LUCEROS
DE ACERA, CÚPULAS, BOVEDAS



INDUSTRIAS IBERIA

LÓPEZ DE HOYOS, 244 • Tº 33 63 30

MADRID

APAREJADORES
LA MAYOR GARANTIA

ACADEMIA OMEGA

Director: D. JOAQUIN DE CANTOS ABAD
Ingeniero Industrial y Aparejador

El más antiguo preparador de Aparejadores,
pasando de 400 los que fueron alumnos suyos

SILVA, 22. TELEFONO 22-61-59. MADRID

¡ARQUITECTOS!

Los planos de sus
construcciones
reproducirán mejor...



...en *Luis Martín Bueno*
Corredera Alta, 3 - Telef. 31.55.64

ECLIPSE, S. A.

Especialidades para la edificación

AV. CALVO SOTELO, 37. MADRID - TELS. 24-65-10 y 24-96-85

CARPINTERIA METALICA con perfiles especiales en puertas y ventanas.

PISOS Y BOVEDAS de baldosas de cristal y hormigón armado; patente "ECLIPSE".

CUBIERTAS DE CRISTAL sobre barra de acero emplomada; patente "ECLIPSE".

ESTUDIOS Y PROYECTOS GRATUITOS

PABLO CANTÓ CONSTRUCCIONES

Paseo del Prado, 26

M A D R I D

Teléfono 21-14-93

Paseo Miramar

M Á L A G A

Teléfono 3562

PERDIDA DE DOS ILUSTRES COMPAÑEROS

Lloramos la pérdida de Eduardo Lagarde como de algo muy nuestro y entrañable. Artista excepcional, dotado de cualidades muy diversas, tenía un don por encima de todos: el de saber hacerse querer.

Nosotros le estimábamos y queríamos muy de verdad. Nuestras páginas se ufanaron siempre de acoger trabajos suyos—del Arquitecto y del dibujante—, y precisamente en nuestro número anterior publicamos una información sobre su estudio de Toledo.

En Toledo sufrió nuestro ilustre amigo un accidente, a consecuencia del cual ha fallecido ahora en San Sebastián, testigo durante muchos años de sus triunfos de técnico y de artista. Deja Lagarde una obra de Arquitectura, tan extensa como notable, en las Provincias Vascongadas, en Madrid y en Toledo, especialmente: Autor del mausoleo del Alcázar de Toledo, unió en este monumento sus fervores de ilustre militar, de artista sensible y de gran español.

Descanse en paz el querido amigo, que vivirá siempre en nuestro recuerdo.

Víctima de otro accidente ha muerto también otro ilustre Arquitecto: el veterano D. Francisco Hernández Rubio y Gómez, a quien podríamos calificar de patriarca de nuestra profesión en Andalucía.

A los noventa y dos años todavía se hallaba en pleno vigor físico, proyectando y visitando obras en construcción. Durante los últimos años era frecuente verle, allá en Jerez de la Frontera, montado en su bicicleta, que le conducía de una a otra obra. Recientemente había cambiado la bicicleta por un automóvil; pero en él, incansable, continuaba el ejercicio de su profesión. Al salir una vez del auto fué atropellado por

otro coche que se le echó encima. Y a consecuencia de las lesiones recibidas ha muerto en la hermosa población andaluza.

Sabe su hijo, el ilustre Arquitecto D. Francisco Hernández Rubio y Cisneros, la parte principalísima que tomamos en su dolor. Para nosotros, la figura venerable del maestro que fué su padre era una constante lección de probidad y de entusiasmo profesionales, y en lo sucesivo será siempre un ejemplo que ha de acompañarnos a lo largo de nuestra lucha inevitable.



Barquillo, 10 - MADRID - Teléf. 21-18-17

SEIFERT Y BIENZOBAS

ASCENSORES-CALEFACCIONES-SANEAMIENTO

Teléfonos { 24-45-36
24-21-47

Ponzano, 64
MADRID

ASCENSORES DE CALIDAD

EGUREN

Apartado 122 BILBAO

CARPINTERIA TITAN

STANDARD

Avda. José Antonio, 49
Teléfono 223516

MADRID

PUERTAS Y VENTANAS

*

FRENTES DE ARMARIOS
EMPOTRABLES

*

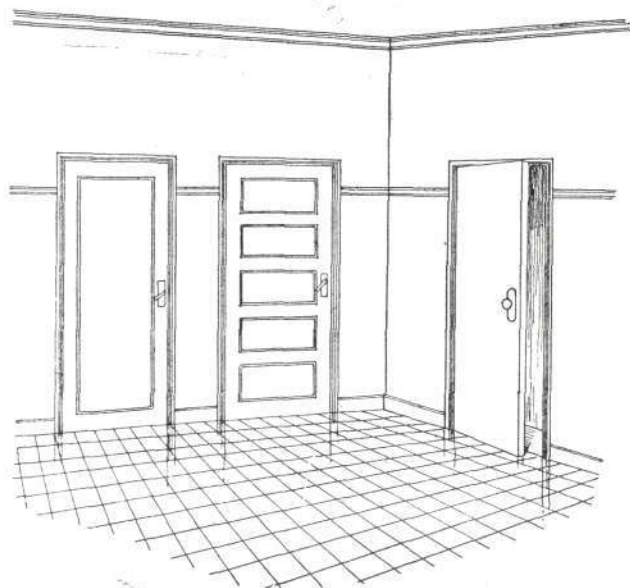
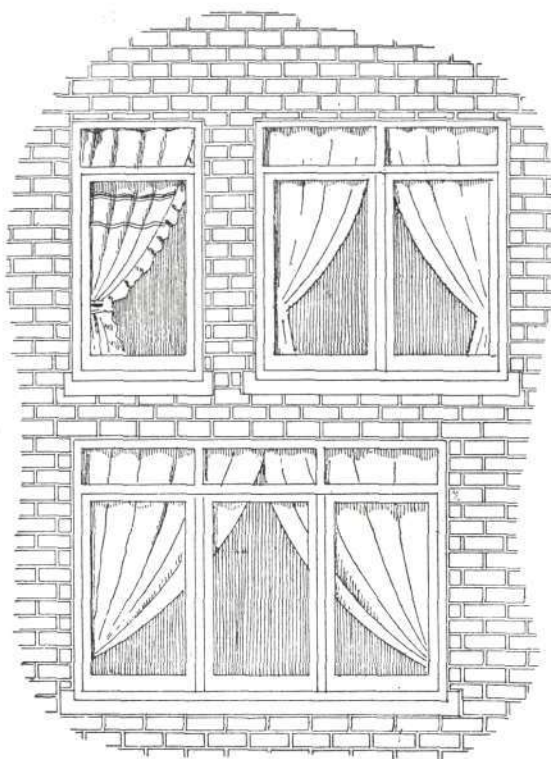
FRENTES DE ARMARIOS
DE COCINA

*

FRENTES DE ARMARIOS
DE "OFFICE"

*

SUMINISTRADORES DE LA [CHANDORRA QUE
APARECE EN LA CUBIERTA DEL NÚMERO 57
DE "CORTIJOS Y RASCACIELOS"



CARACTERISTICAS

DE LA

CARPINTERIA **TITAN**

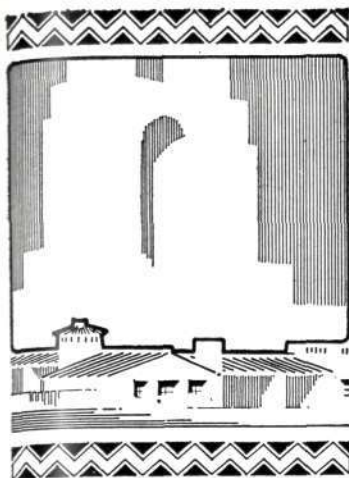
- 1.º Fabricado con madera de pino seleccionada tipo Valsaín, GARANTIZANDO su firmeza.
- 2.º Servimos la carpintería fijada con pernio por canto en destino y GARANTIZAMOS que los precios están fuera de toda competencia.
- 3.º Condiciones de pago a convenir.

Antes de adquirir su carpintería,
pida presupuesto a

CARPINTERIA **TITAN**

STANDARD

Avda. José Antonio, 49 MADRID



CORTIJOS y RASCACIELOS

Casas de Campo
Arquitectura
Decoración

URBANISMO

Acertado estuvo el Arquitecto argentino profesor Carlos de la Paolera al proponer la fecha del 8 de noviembre para la celebración, en los diversos países civilizados, del "Día del Urbanismo". La iniciativa del Director de la Facultad de Arquitectura, de Buenos Aires, se fundaba—y ése fué su acierto—en que esa fecha corresponde en la mayoría del mundo a un tiempo intermedio igualmente amable por sus temperaturas templadas en la vida de las ciudades.

¿Objeto principal de este día? Hacer en él una campaña de simpatía hacia el Urbanismo, que no es sino la suma de elementos que una asociación de técnicas—en la que prevalece la Arquitectura—pone en práctica para planear, realizar y hacer funcionar una ciudad. Esta técnica del Urbanismo, que el ilustre profesor español César Cort llama "Urbanología", ha llegado a reclamar una preferente atención de los modernos Arquitectos y de cuantas autoridades saben preocuparse hoy de las verdaderas necesidades de sus municipios. En España, esta preocupación no ha empezado a manifestarse ahora ciertamente: dígalo la obra del actual régimen, durante los últimos diez años, en los que se han dictado una porción de leyes específicamente urbanistas y se ha creado una serie de organismos entre los que destaca, por su eficacia y orientación, la Dirección de Urbanismo, que regenta D. Pedro Bidagor.

En los actos que se celebraron en Madrid el pasado 8 de noviembre pusiéronse de relieve la conveniencia de un constante cambio de impresiones entre las personas que orientan y estudian a diario estos problemas y la necesidad, cada vez más acusada, de una coordinación entre estas capacidades técnicas y estos organismos especializados. Si la insignia universal del "Urbanista" lleva en sus colores simbólicos el sol, la tierra y el cielo, perfectamente entonados, ¿no han de tender sus esfuerzos a esa coordinación, que la vida moderna impone hoy más que nunca en las ciudades, sean grandes o pequeñas urbes?

He aquí el significado del "Día del Urbanismo" que a todos ha de hacernos meditar.

La iglesia de San Miguel en el siglo XVI, con la capilla de Luis de Lucena, según un dibujo de la época.

UN HITO EN LA ARQUITECTURA
DEL LADRILLO

LA CAPILLA DE LUIS DE LUCENA, EN GUADALAJARA

Por J. GIL MONTERO



AL resurgir en Europa el estudio de las ciencias después del largo eclipse de la Edad Media, se reanudó el hilo de los estudios matemáticos; se tradujeron las pocas obras griegas que se habían salvado de la destrucción de la biblioteca de Alejandría, y el descubrimiento de la imprenta facilitó su difusión. Roma se elevó a las más altas cumbres del saber. El lujo, el placer y la relajación de costumbres se mezclaron con el afán de perfección y el deseo de saber y de estudiar, dando vida a numerosos concursos de intelectuales, que empezaron a adoptar el nombre de "academias", distinguiéndose la que se reunía en torno del obispo Colonna. En ella se trataban especialmente temas de matemáticas y Arquitectura, se traducían cuantas obras llegaban a la mano de los concurrentes; se reemprendía el estudio de los problemas que antes desvelaron a los antiguos y se ideaban nuevos procedimientos para resolverlos con los medios limitados de entonces.

Allí, donde no era fácil distinguirse, empezó a destacarse notablemente Luis de Lucena, a quien "sin haber profesado la Arquitectura, parece debe colocarse entre los teóricos más distinguidos de ella", como dice Llaguno Almirola.

No se conservan, en efecto, obras atribuibles a este extraordinario cultivador de las más varias disciplinas del saber; pero bastaría su intervención en la que nos ocupa para consagrarle como tal, si no fuesen para ello bastante y sobrante su amplia y profunda cultura teórica y práctica, su sólida formación científica y su incansable viajar estudiando y admirando los monumentos más notables de la humanidad en aquella época en que aún no estaban reglados los estudios de Arquitectura.

La formación teórica y práctica de Lucena fué, sin embargo, insuperable.

Nació en Guadalajara el año 1491, en una de las épocas de mayor esplendor de aquella ciudad, e inició en ella sus estudios en los colegios de los religiosos observantes o franciscanos, trasladándose luego a Alcalá para continuarlos. Muy joven es ordenado sacerdote; pero al mismo tiempo pone su atención en la medicina, que estudia con la escasez de medios de entonces; y, sin impaciencia de éxito, sólo por afán de pulir su espíritu y ser útil a sus semejantes, se interesa por todas las ramas del saber. Luego su curiosidad espiritual le lleva a otras tierras y otros ambientes. Ordenado sacerdote, ejerce su ministerio en Torrejón del Rey; recibe en Alcalá el birrete de doctor; marcha a Salamanca para ampliar estudios; siente también la vocación artística y, comprendiendo que en ningún sitio podrá dar cima a sus propósitos mejor que en Roma, se encamina a la Ciudad Eterna, donde perfeccionará sus conocimientos y cultivará las matemáticas y la Arquitectura.

Desde allí marcha a Francia y amplía sus estudios en la escuela de Montpellier, que un día fundaran los reyes de Aragón, doctorándose en Artes y en Medicina, que ejerció después en Tolosa, conquistando justo renombre y publicando en 1523 una obra que confirmó su fama de médico.

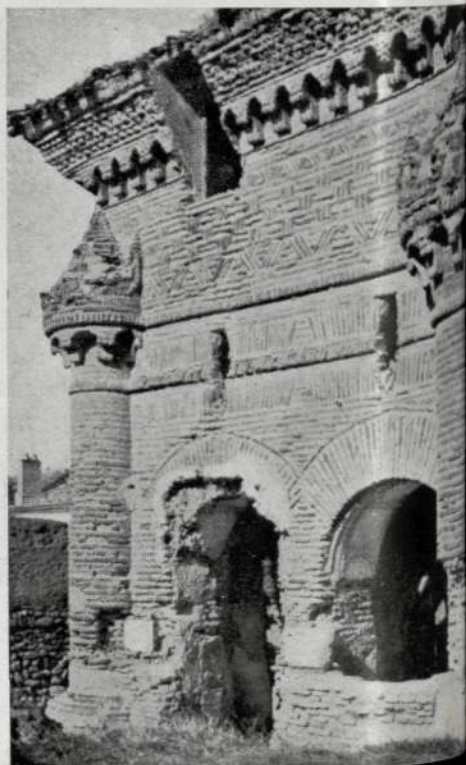
Vuelve a Roma, donde conoce a las personalidades más eminentes de las ciencias y las artes; estudia Arquitectura e ilumina con los destellos de su ingenio y su saber las científicas sesiones de la Academia del palacio de Colonna, germen de las futuras Escuelas de Arquitectura, que no empiezan a surgir en Europa hasta los primeros años del siglo XVII. Allí, a ruego de Philandro, explica las tentativas infructuosas de los matemáticos de la antigüedad para resolver el problema délico, o de duplicación del cubo, que Hipócrates había reducido a la interpolación de dos medios proporcionales, mientras para los árabes, conocedores profundos del cálculo algébrico, sería resoluble por intersección de dos cónicas, confirmando la doctrina de Platón de los lugares geométricos y sus intersecciones.

La introducción, por el francés Vieta, del cálculo algébrico en la geometría, iniciando el camino de las grandes conquistas de Descartes y Kepler, fué acaso conocida por Lucena en sus últimos años. Pero por entonces sólo interesaba la solución gráfica: es decir, con la regla y el compás.

Diffícilmente habría logrado Lucena una formación tan perfecta en España, donde las ciencias matemáticas llevaban un siglo de retraso por la dificultad

La capilla antes de su reconstrucción.

Ayuntamiento de Madrid



de encontrar profesores que se avinieran a desempeñar cátedras tan mal retribuidas que, todavía dos siglos después, en 1768, un grupo de catedráticos de la Universidad de Salamanca se quejaba a Campomanes de la imposibilidad de encontrar un héroe que quisiera desempeñar la cátedra de aquella disciplina por los *ocho ducados* que tenía asignados como sueldo.

Era alma de la Academia de Colonna el gran dibujante Jacobo Barozio de Vignola, que, desinteresadamente, había emprendido, animado por sus amigos, la gran obra de estudiar y dibujar todos los monumentos romanos del Arte clásico, midiéndolos exactamente, dibujando sus planos, con cortes y perfiles, y analizando su trazado geométrico para hallar procedimientos de reproducir, siempre con la regla y el compás, todos los perfiles, desde las volutas de los capiteles jónicos hasta los más sencillos jarrones ornamentales, descompuesto todo ello en rectas y arcos de círculo; todo lo cual se comentaba y estudiaba minuciosamente, con la inquietud típica del Renacimiento, sentando las bases de las normas arquitectónicas que había de plasmar luego Vignola en un libro meritísimo.

Estudiaban y comentaban a Vitrubio, y les daba Lucena "unas razones tan bellas, verdaderas y sutiles, que todos las aprobaban y admiraban"—según Claudio Tolommei—, esforzándose en interpretar algunos puntos oscuros de su *De architectura libri X*, colaborando en tan notable labor cultural con los ya citados Marcelo Cervini, que ostentó la púrpura el año 1539; Guillermo Philandro, arquitecto francés; Bernardino Maffei, luego cardenal; Alejandro Manzouli, y acaso Miguel Angel.

Lucena siente crecer y depurarse sus aficiones artísticas. La contemplación externa de las obras de arte le incita a profundizar en la entraña de ellas, en el proceso de su gestación; a descomponerlas para estudiar todos sus elementos en una como disección. Y aviva este afán el espectáculo de la ciudad, que recorre mil veces incansable, clavando su mirada escrutadora en tantas obras de arte cuyas bellas perspectivas contempla desde las colinas romanas.

* * *

Entre las dos etapas de su estancia en Roma pasa Luis de Lucena, de regreso de Tolosa, por Guadalajara.

Estaba entonces en reconstrucción en la capital de la Alcarria la vieja iglesia de San Miguel del Monte; las más ilustres familias de la ciudad colaboraban con donativos en la obra y, queriendo el ilustre doctor contribuir con sus medios técnicos y económicos al mayor esplendor de la reconstruida parroquia, concibió la idea de fundar en ella una capilla, que llamara la atención por su suntuosidad y belleza, y en la que se fundieran su devoción y su ciencia. ¿Quién sino él podría ser autor de ese precioso monumento que admiran cuantos lo visitan y que es lo único que hoy subsiste de la antigua iglesia?

El doctor Layna Serrano, cronista oficial de la provincia de Guadalajara, estima, con indudable acierto, que, dados los profundos conocimientos de Lucena sobre Arquitectura y Arqueología, "cabe suponer, con pocas probabilidades de error, que este lindo monumento alcarreño, ejemplar único en su género, gracias a ciertos detalles que le procuran destacada individualidad, débese al propio Luis de Lucena, quien antes de marchar a Roma hizo el proyecto y comenzó a ejecutarlo, mostrando así dónde llegaban su inspiración, fantasía y amor a las tradiciones españolísticas".

La construcción del edificio es de ladrillo, de la traza más original que pueda imaginarse. "Y no parece—añade Layna Serrano—sino que el autor se propuso demostrar el insospechable rendimiento que puede obtenerse utilizando exclusivamente tan modesto material con carácter decorativo ya acreditado en las infinitas obras mudéjares españolas y de manera especial en Toledo, pero elevado en ésta hasta un grado superlativo."

Concebida esta obra en una época de inquietud artística, en que se confunden y mezclan las formas indecisas y transitorias que degenerarán en extravagantes extravíos o plasmarán en formas del gusto más exquisito, predominan en ella elementos del mudéjar, desprovisto de todo aire arcaizante y aligerado en la densidad de la ladrillería, que, obedeciendo dócil a la emoción personal del artista, se entrelaza en variados dibujos, formando cordones, cruces en relieve o bajo arquitos apoyados en modillones y una cornisa estalactítica. El conjunto semeja una obra militar por mostrar en sus esquinas y en el centro de uno de

(Continúa en la página VIII.)



Estado actual
de la capilla
de Luis
de Lucena.

(Foto
ANDRADA,
Guadalajara.)



*Corona y Trono
de la Virgen
de Mérida,
labrados
en plata y oro,
repujados y cincelados.*

LA CORONA Y EL TRONO DE NUESTRA SEÑORA DE LA NATIVIDAD, DE MÉNTRIDA

Por ANTONIO PRAST

AL recopilar las noticias que sobre el acervo artístico nacional se publican en la Prensa de carácter oficial y otras oficiosas recogidas en el mundillo artístico, relacionado con las altas jerarquías ministeriales, destacamos una interesante que, por referirse a quien sirve de tema frecuentemente en esta Revista, aduce nuevos pormenores para su historia artística ejemplar.

Nos referimos al orfebre Juan José García, cuya labor cultural y artística, desarrollada silenciosamente en su taller, ha sido premiada concediéndole el Ministerio de Educación Nacional, por la intervención de la



Detalle del basamento de la notable obra de Juan José García.

Dirección General de Enseñanza Profesional y Técnica, una subvención que le permita ampliar sus enseñanzas en las distintas ramas artísticas que abarcan sus especiales conocimientos, como son los de la orfebrería en todos sus aspectos.

Con este motivo nos ha sido grata una nueva visita a su taller-estudio, en el que siempre se guarda alguna agradable sorpresa al visitante, ya que constantemente es materia de desarrollo artístico algún proyecto decorativo suntuario, cuya realización constituye un nuevo avance, un señalado hito en el camino de la historia; y así ha sido, en efecto, por cuanto Juan José nos ha mostrado los dibujos, bocetos y fotografías de su nueva obra, entregada ya, "El Trono y la Corona de la Virgen de la Natividad, de Méntrida" (Toledo), cuyo original fué destruido durante nuestra reciente guerra de Liberación.

En esta ocasión el artista ha tenido que someterse a la voluntad de los feligreses devotos de aquella Virgen, que querían una réplica exacta.

y Juan José, que conoce muy bien la psicología del católico español, cuya devoción fervorosa suele ser objetiva, ha traducido de una foto de dicha imagen y de su trono las formas y siluetas que el artista del siglo XVIII—quizá el platero de Carlos IV—quiso darle, y así como en una traducción literaria se puede mejorar el original sin que pierda su estilo, así Juan José en esta traducción plástica, al conservar el estilo, le ha imbuido de su espíritu personal, con el que vivifica sus obras, logrando lo que es más difícil, y es que el devoto reconozca en la nueva obra la que desapareció a mano airada y la guarde una estimación acrecentada, reconociendo en ella un no sabe qué que la idealiza y eleva dentro de su criterio admirativo.

Esta vez, con otros metales y piedras de joyas personales, fundidos al conjuro de la fe y de la devoción, Juan José, como en un juego de prestidigitación, ha dado nueva vida artística a aquella Virgencita para que siga atrayendo hacia sí el fervor y cariño filial de los feligreses de Méntrida.

Otro de los ángeles del basamento.



Cuando nos despedimos y estrechamos la mano del artista, lo hicimos con marcada timidez, temiendo que al ser efusivos pudiéramos desbaratar aquella mano que con firmeza inigualable transporta a las materias plásticas su inspiración.

¡Dichosos los artistas que puedan ostentar con orgullo el título de discípulos de Juan José, pues él transmite sus enseñanzas sin reservas mentales, poniendo en ellas el alma y el corazón!

Y loada sea la ayuda oficial que así permite que la estirpe de los grandes orfebres españoles no se pierda.



Conjunto del basamento del trono de la Virgen de Mérida. (Fotos LEGORGEU-CASTELLANOS, Madrid.)



UNA NUEVA OBRA DE QUINTIN DE TORRE

ESTE grupo de la Sagrada Familia, hecho en madera policromada por el ilustre escultor Quintín de Torre, es, desde fecha reciente, venerado en la capilla del nuevo edificio que el Arquitecto D. Ricardo Bastida proyectó para la Caja de Ahorros Municipal de Bilbao. El autor de los "Pasos de Semana Santa", que son orgullo de la capital vizcaína, continúa la brillante tradición de los imagineros españoles, maestros de la policromía en madera. Esta nueva obra del escultor bilbaíno será, como toda su producción, vivamente elogiada y discutida.

MONUMENTO A LA ASUNCION DE LA SANTISIMA VIRGEN EN SANTANDER

Arquitecto: ENRIQUE HUIDOBRO
Escultor: MANUEL A. LAVIADA

A fines del año 1948 se convocó en Santander un concurso entre arquitectos españoles para la erección de un monumento a la Asunción de la Santísima Virgen en la plaza de Atarazanas de aquella ciudad.

Obtuvo el primer premio el proyecto del Arquitecto D. Enrique Huidobro, quien se encargó de la dirección de la obra, que se llevó a cabo en poco más de tres meses, durante el verano de 1949, inaugurándose con toda solemnidad este monumento el domingo 13 de noviembre de dicho año, gracias a la aportación del pueblo de Santander, con lo que se cubrió el presupuesto de doscientas mil pesetas. Así, puede decirse que la piedad del pueblo santanderino se adelantó un año a la proclamación del dogma asuncionista.

Por ajustarse a las bases del concurso y a las limitadas dimensiones de la plaza en que había de ir emplazado, tiene el monumento una altura máxima de 8,50 metros y un radio en su base de 2,60, a la que se circunscribió una escalinata circular de tres peldaños y un macizo anular verde para dar mayor amplitud a esta base.

Toda la obra de cantería es de piedra de Escobedo, perfectamente interpretada por los canteros de Santander, que son maestros en el oficio. La estatuaría es de piedra de Colmenar, y fué tallada en su estudio de Madrid por el escultor D. Manuel A. Laviada.

Partiendo de una base circular con cuatro contrafuertes, se corona este pedestal con una cornisa clásica, sobre la cual, a modo de ático, se levanta una pequeña balaustrada con cuatro ángeles, sobre cada uno de los contrafuertes, que están en actitud de elevación a los pies de la Santísima Virgen.

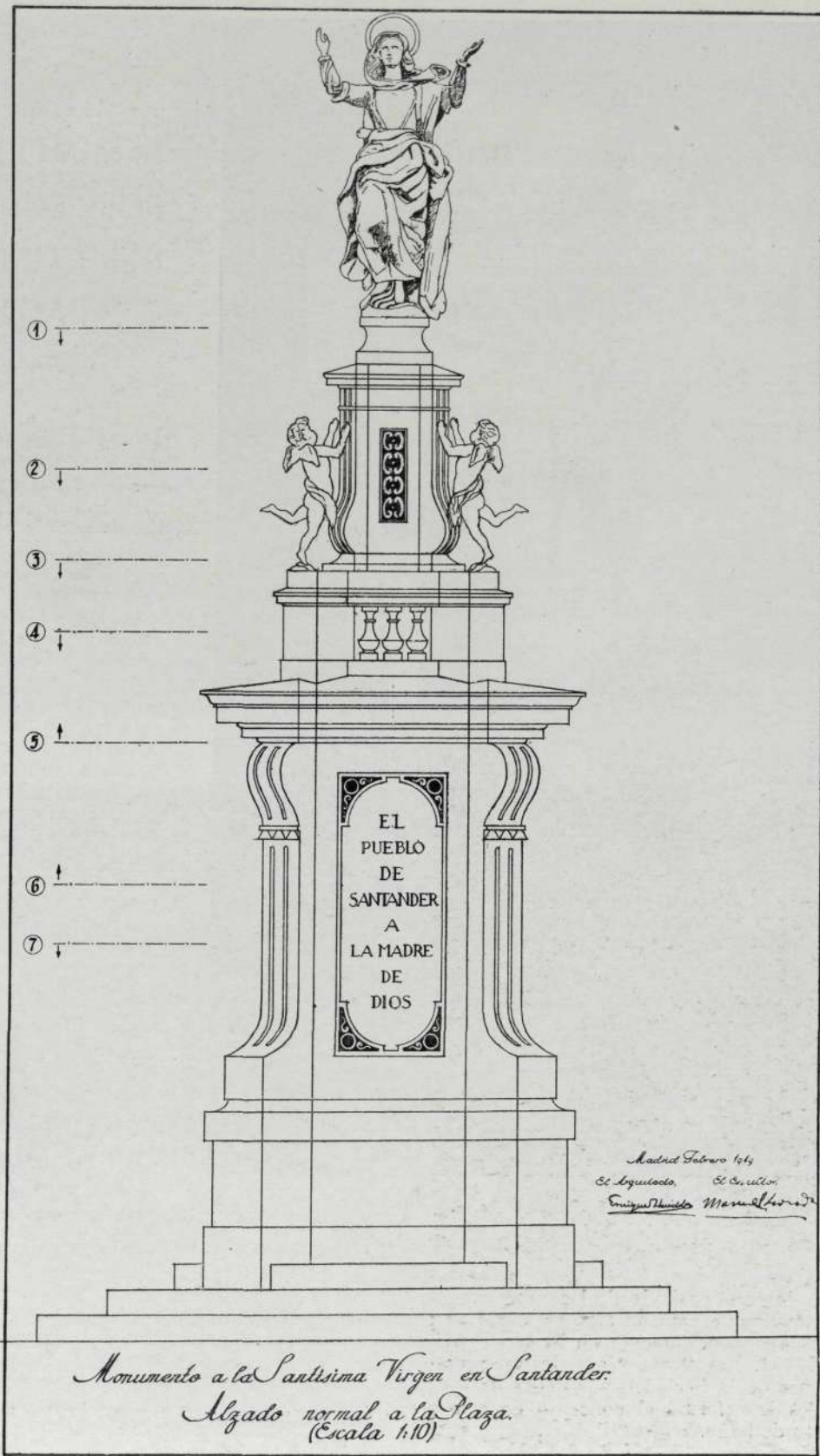
El adjunto alzado y las fotos de conjunto y detalle darán al lector idea de lo que es el monumento.

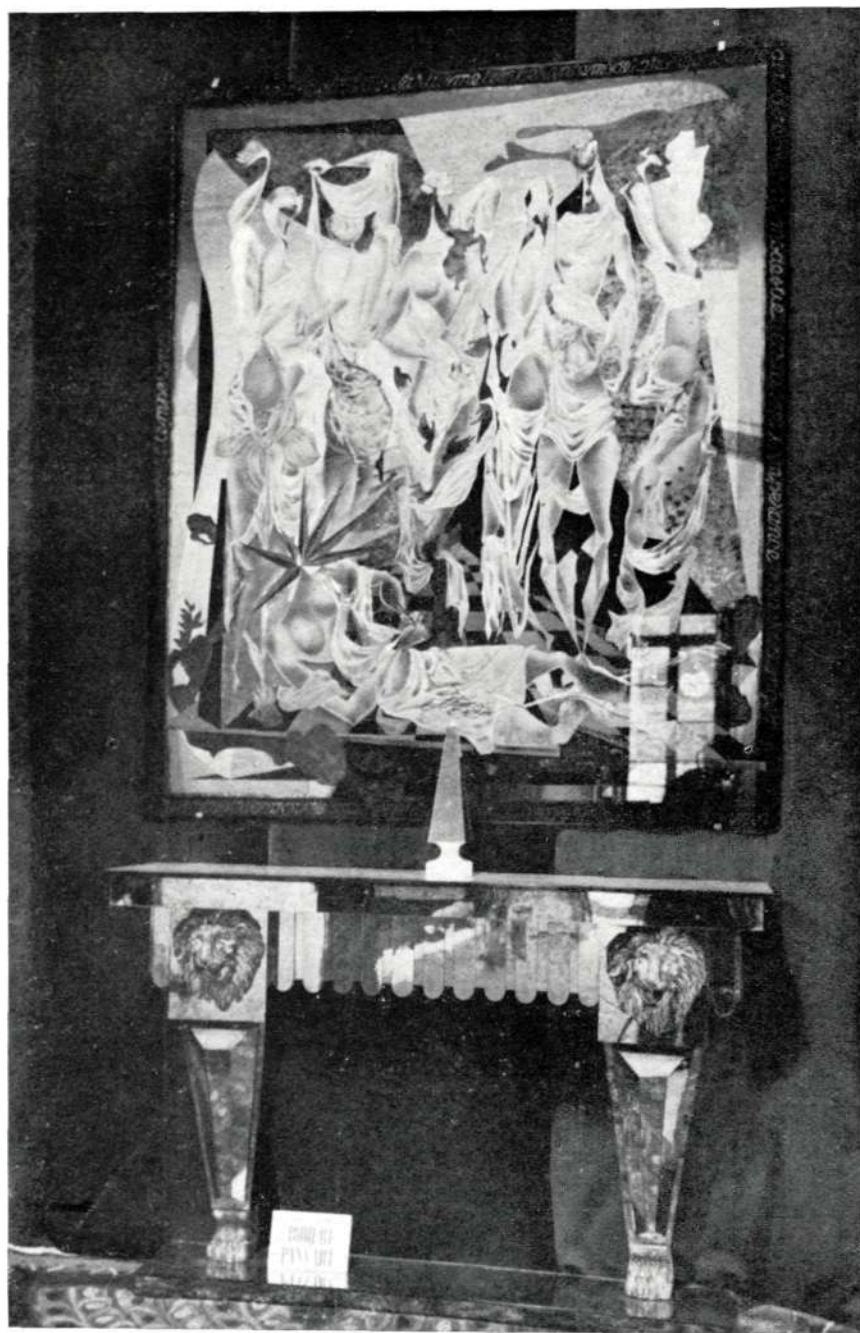


Detalle de la imagen.



Conjunto.





Sobre la consola, la composición de Pansart, en cristal grabado, titulada "Les Qualités".

sart, especializado en el grabado de las superficies pulimentadas de los cristales. No es, en realidad, nueva la idea de convertir el espejo en algo más que en reproductor de imágenes y objetos reales. Nadie ignora el predicamento que, precisamente en Francia, tuvieron las pinturas en los espejos a partir de las postrimerías del siglo XVII. Las flores y aun los retratos de Jouffroy y los dibujos de Vispré, de Besançon, invadieron los salones de la Sociedad parisiense de los Luises, hasta que la aplicación de los espejos lisos a los grandes muebles transformó el concepto de este gran elemento, indispensable hoy en todo tocador o en cualquier cuarto de baño.

LAS MODERNAS PERSPECTIVAS DEL CRISTAL GRABADO

LOS decoradores son incansables. Piden sin cesar colaboración a todas las artes suntuarias, y en el nombre de la cada vez más avanzada renovación, lanzan no sólo nuevas formas estéticas, sino procedimientos revolucionarios que detienen la atención del espíritu menos sensible y dan alas a la polémica y armas a la crítica.

Recientemente París ha sido testigo del gran interés suscitado en torno de la Exposición que, bajo el dictado de "Laine et Decoration", se ha celebrado en la Casa del Pensamiento francés. Los más audaces intentos del arte decorativo contemporáneo hallaron acogida en estos salones favorecidos por una concurrencia curiosa y abigarrada.

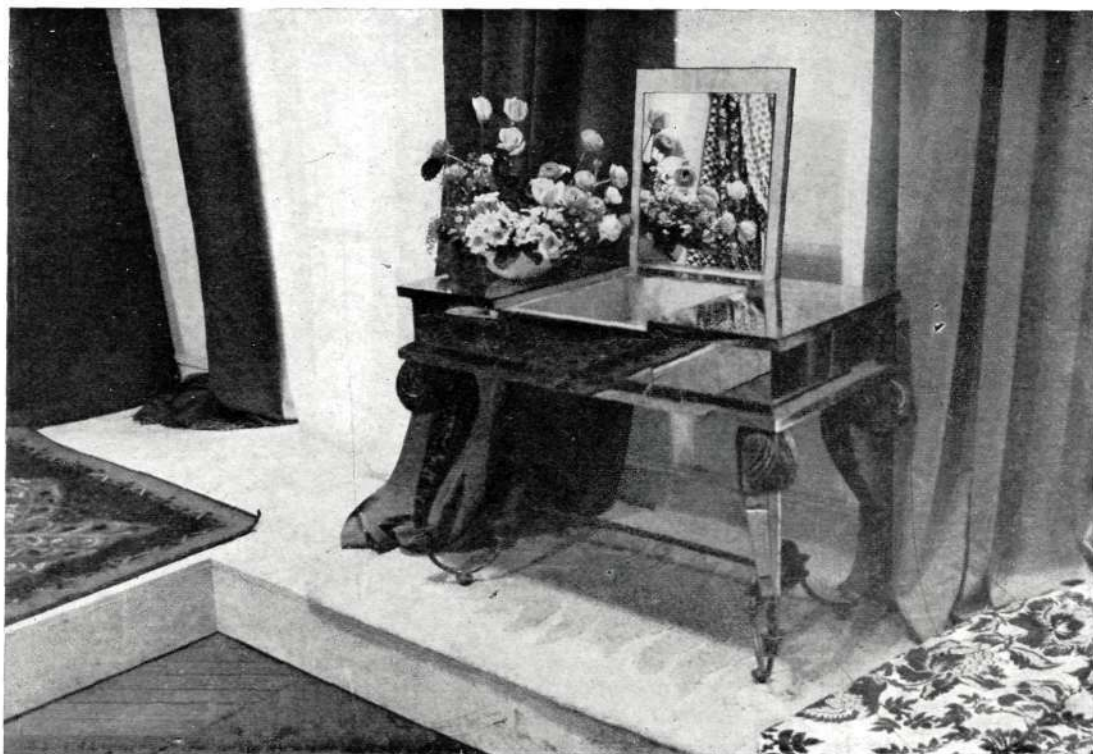
Modelos de muebles donde la gracia de la línea se enlaza con la originalidad en la elección de materiales utilizados, tenían, sin embargo, un constante antecedente en la gran tradición de la industria francesa del mueble. Cuadros, tapices y telas ponían, en cambio, la nota más atrevida en las instalaciones. Pero acaso ninguna fuera tan destacada como la aportación de Robert Pan-



*Otra creación
de Robert Pansart
enmarcada en tapicería
de Baumann.*

Pero a las pinturas han sucedido ahora los grabados por nuevos procedimientos, en los que la ciencia ha acudido generosa al llamamiento del arte. Pansart, con los cristales grabados que, sobre cómodas, consolas y mesas ha presentado a la Exposición de París, abre nuevas perspectivas a la decoración de interiores, presenta de un modo muy personal atrevidas concepciones artísticas y prueba las mil posibilidades que—con este o el otro sentido estético—tiene el arte del grabado en cristal.

Inquietud de la hora presente en que todo se intenta con afanes renovadores; ambición eterna del arte, jamás saciada en una incesante aportación de hallazgos; admirable esfuerzo, en fin, del ingenio y de la inteligencia por dar a la decoración nuevos acentos de expresión, de gracia y de luminosidad.



*Tocador
en cristal
grabado,
del mismo
autor.*

(Fotos
VIGUIER.)



*Un rincón
del
comedor.*

CHALET DE TIPO MINIMO, EN LA URBANIZACION "ATLANTIC", DEL BANCO INMOBILIARIO DE MARRUECOS

Proyecto: "ARQUING". Arquitecto Jefe: ASIS VILADEVALL. Construcción: "SACOTEC"

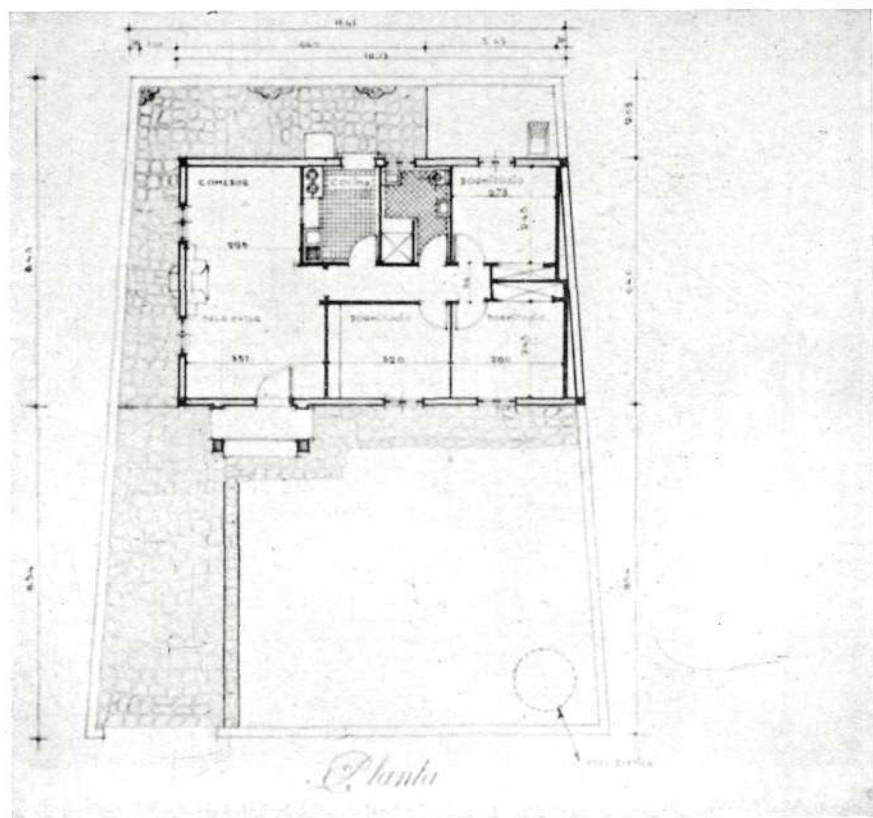
ESTA realización pertenece al primer chalet ejecutado en la Urbanización "Atlántic", que ha venido a resolver el problema de la vivienda modesta (funcionarios, clase media modesta, artesanos, etc.) en Tánger, ya que la entidad urbanizadora da toda clase de facilidades, lo mismo para la adquisición del terreno que para la construcción de la vivienda.

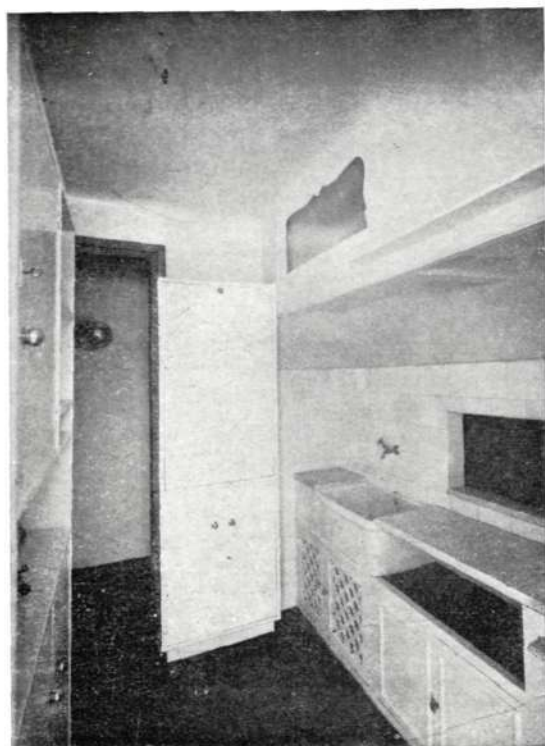


Fachada principal del hotel.

Con objeto de demostrar a los futuros propietarios el partido que podían sacar de sus parcelas, la Sociedad urbanizadora construyó, sobre una parcela de 200 m², un chalet con una superficie construída de 66 m².

La construcción es de tipo económico. Para llevar el ahorro al máximo se han suprimido los cielos rasos, dejando el entablado y la vigería a la vista. El entablado se ha hecho machihembrado, con una sencilla moldura en la unión. En las vigas se ha corrido una doble ranura a lo largo. Se ha logrado así dar más prestancia a los techos con una



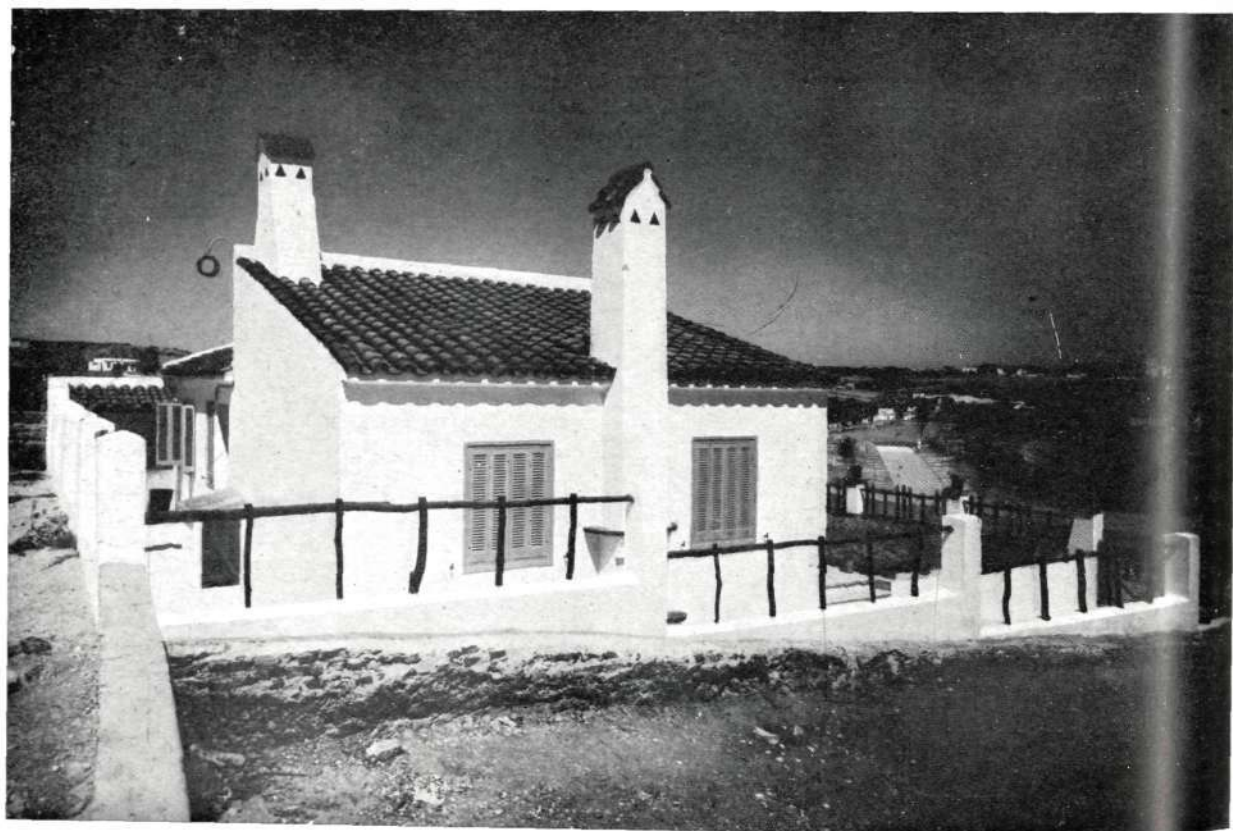


Un aspecto de la cocina.

sensible economía. La instalación de la cocina, en un espacio mínimo, ha sido objeto de un cuidadoso estudio. La cocina es a base de butagaz con repisa al lado, separando la fregadera con torno de la estancia. Tiene dos armarios, uno de ellos con tapa abatible, que sirve de mesa auxiliar, y el otro que aloja lateralmente el brazo para planchar. En cocina y aseos se ha puesto cielo raso, aprovechando el espacio entre éste y las vigas de cubierta como trastera.

El acceso a la casa, a través del jardín, es lo suficientemente ancho para permitir el estacionamiento del coche.

El Arquitecto ha proyectado todo el mobiliario. La mesa del comedor es a base de delantales que, cuando queda abierta, permite alojar hasta ocho personas. Las sillas son todas iguales para permitir, en caso de invitados, disponer de todas las de la casa.



Fachada posterior del chalet de "Atlantic" en Tánger.

(Fotos ZUBILLAGA)



Conjunto y fachada posterior del hotel del Sr. Simonet.

UN CHALET EN LA DEHESA DE LA VILLA

Arquitecto: ENRIQUE SIMONET

EL pinar de la Dehesa de la Villa es una de las galas del cinturón de Madrid. Desde la calle de Francos Rodríguez a la carretera de El Pardo, la verdinegra mancha forestal acoge al Madrid popular de los días festivos soleados y es, en todo tiempo, recreo de la vista y salud de los pulmones de cuantos viven en sus contornos. Hay precisamente una serie afortunada de vecinos para quienes es la Dehesa como un parque particular: los habitantes de la inmediata calle de los Pirineos, riente arteria moderna que se halla festoneada en una de sus aceras por una guirnalda de chalets, y se permite el lujo, en la otra acera, de no contar con construcción alguna, porque son los pinos los únicos moradores que, a lo largo de ella, la flanquean.

En esta calle de los Pirineos, a siete kilómetros escasos del centro de Madrid, ha construido para sí mismo un lindo chalet el ilustre Arquitecto D. Enrique Simonet. Dicho queda que por su fachada principal se orienta el hotel—como los demás de la calle—a la Dehesa de la Villa, y se enfrenta con el panorama extendido del noroeste de la capital; pero he aquí que la terraza, amplia y simpática, de la fachada posterior domina toda la perspectiva de las modernas construcciones del nuevo Madrid, que se envanece de "rascacielos", a los cuales nosotros llamaríamos más propiamente "rascanubes", porque en Madrid el cielo, lleno de luz, está tan alto que no permite, ni aun en metáfora, esta audaz expresión de vanidosa pequeñez humana.



La pérgola.

En su casa de la Dehesa de la Villa nos recibe D. Enrique Simonet con la sonrisa del propietario—esta vez al mismo tiempo Arquitecto—que ha terminado su obra. Hijo del inolvidable pintor valenciano, que los malagueños consideran como suyo, es también nuestro compañero un estimadísimo pintor, que ya en 1926 mereció, en una Exposición individual de sus obras, elogios muy calurosos de la crítica. Nosotros no podemos olvidar la brillante aportación que hizo Simonet hace un par de años a la Exposición que organizamos bajo el título de "Los Arquitectos pintan". Su caso, como el de otros queridos compañeros, no era el del aficionado, sino el del artista, dueño de su profesión, que domina con la misma seguridad el arte del pincel. Y este hombre, ahora, en la plenitud de su trabajo profesional—dígalos la casa recientemente transformada de la calle del Príncipe que un antiguo óptico ha visto convertida en palacio—, ha sabido encontrar el tiempo necesario para construirse este



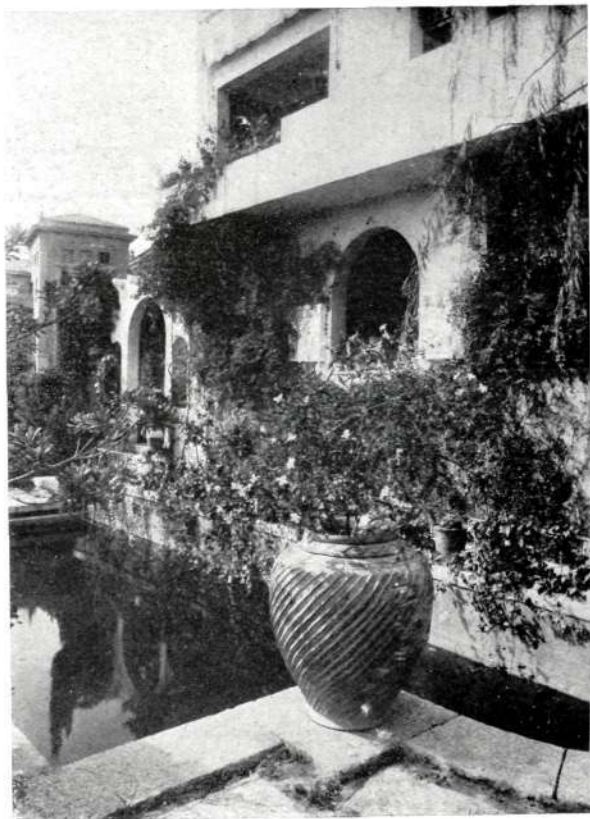
La chimenea del comedor, en la planta alta del chalet.

Un rincón de la piscina.

retiro alegre y optimista, al que el desnivel del terreno ha prestado un encanto singular.

Preguntamos a Simonet sobre las causas que más pudieron influir en él para construirse el chalet en esta parte de Madrid, con preferencia a algún otro punto pintoresco de la vecina Sierra. Su explicación, mientras que nos enseña el interior de su casa, no puede ser más sincera ni más convincente.

"Generalmente—nos dice—, cuando se va a pasar una temporada en el campo o en una playa, la primera impresión es siempre grata, y todo nos parece bien. Pero van pasando los días y poco a poco nos vamos dando cuenta de que nos faltan cosas; esas cosas que hacen más cómoda y tolerable la vida en la gran ciudad. Nos cansamos de la vida en el hotel, de la falta de agua, de luz. Es difícil bañarse a gusto... y en verano, cuando más lo deseamos. Si alquilamos un chalet, sólo en parte mitigamos esas molestias; pero entonces se quejan



*Otro
aspecto
del comedor.
Al fondo,
el cuarto
de estar.*

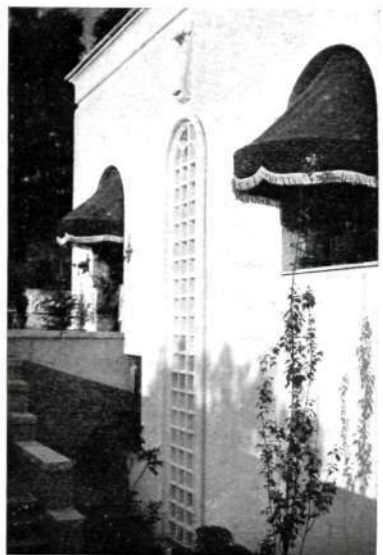
(Fotos
BALMES.
Madrid.)



El comedor.



Fachada principal.



Otro punto de vista de la misma.

las mujeres de otras cosas. No encuentran nada; tienen que guisar con carbón o con leña, y suspiran pensando en el gas que dejaron en su casa, que les permite guisar en unos minutos y sin mancharse. Las molestias parecen mayores a medida que avanza el verano, y las últimas semanas se aguantan porque se pagó el alquiler por tres meses y hay que aprovecharlo.

«Todo esto, que tantas familias conocen, se agrava si los niños, ya mayorcitos, están estudiando y no pueden perder su contacto con los profesores o si el papá no debe abandonar su trabajo en la ciudad. Y no digamos si alguien se pone enfermo.

«Yo también he padecido esas molestias hasta que me decidí a hacer esta casa, en la que paso los veranos, que se prolongan hasta cuatro meses largos, y que muy frecuentemente nos acoge durante todo el año en cada fiesta. Esta casa que no es, afortunadamente, una máquina para vivir, pero en la que se vive muy bien.

«En ella no hace calor ni frío; tengo agua de Lozoya sin limitación, y gas, y luz y fuerza eléctrica, y un poquito de mar encerrado en la piscina; piscina con grandes arañas de mar. Tengo un pequeño jardín que lo he plantado yo de cipreses y adelfas, con su pérgola cuajada de espléndidos rosales y flores muy brillantes de todos los colores, y un amplio cenador cubierto de madreselvas.

«Con todo ello, y poco a poco, voy ambientando esta casa—cada vez más acogedora y que fué concebida en Ibiza—, tan blanca y tan luminosa.

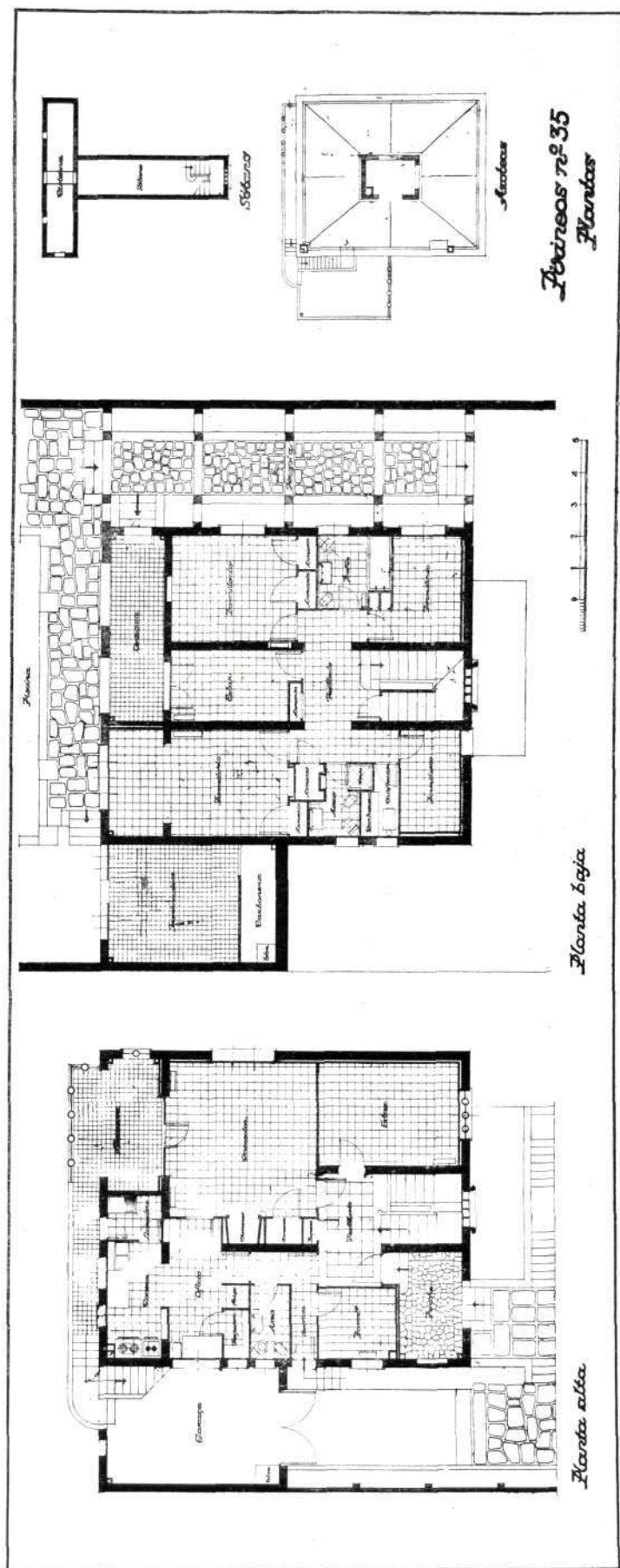
«De todos modos, esta casa no es para mí, para un Arquitecto. La hice pensando en venderla algún día y para evitar que en su solar, contiguo a

otra vieja casa mía, hicieran algo que no me gustara; y la proyecté pensando en una familia de cinco o seis personas, sin ninguna ocupación determinada. Su construcción me sirvió para experimentar algunas ideas, más o menos propias, sobre terrazas y aislamientos térmicos, y en ese aspecto estoy satisfecho del resultado.

»El gran desnivel del solar me ha permitido colocar su acceso desde la calle en el piso alto, siempre con ventanales abiertos al campo dilatado. En esta planta está el comedor y su sala de estar, con los servicios anexos, y en ella se pasa gran parte del día. Los dormitorios, en el piso bajo, abren sus ventanas a mi jardín, tranquilo y silencioso a las horas de descanso.

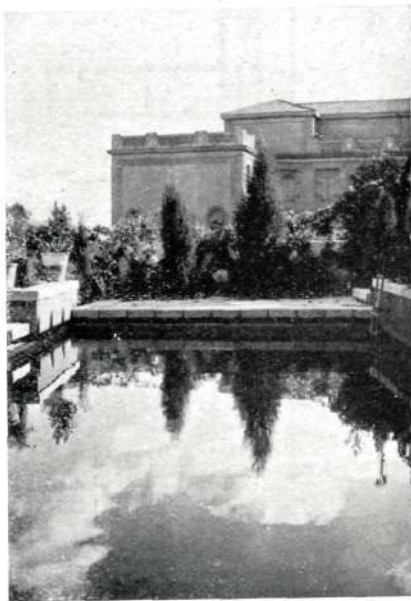
»Esta disposición, poco frecuente, resuelve el difícil problema de evitar en las casas pequeñas como ésta que el ambiente de las cocinas llegue a los dormitorios, generalmente en el piso superior.

»El mismo desnivel me ha permitido mover el pequeño jardín en planos a distinta altura. Este jardín es muy sencillo y, sobre todo, poco geométrico, dejando a las plantas crecer en libertad. No me gustan los macizos recortados y



evito en lo posible la tijera, con gran extrañeza de mi guarda, que quisiera pulir y recortar los escasos macizos como lo haría un ebanista o un tornero. Me agrada ver cómo las plantas van envolviendo poco a poco mi casa, que así va ciñéndose cada vez más a la tierra. Ya sé que no siempre podemos ni debemos hacerlo así; pero creo que en esta clase de construcciones es un magnífico complemento.

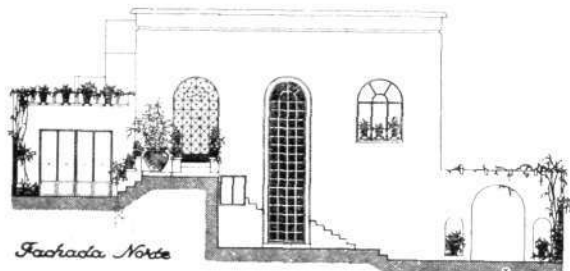
«Lugar preferente del jardín es la piscina. No es, desde luego, una piscina al uso corriente; es más bien un estanque en el que se bañan mis hijos, pero en cuya construcción no he omitido nada de lo que hacemos en una piscina de verdad para asegurar su higiene. Su vaso interior es de mármol artificial,



La piscina, con todos los honores de un verdadero estanque.

de paredes rojas y fondo verde, en el que se destacan grandes estrellas de mar, rojas también. Los bordes y pasillo exterior son de granito natural y están dispuestos en forma irregular y a distintas alturas, rompiendo en todo lo posible la frialdad del cómodo rectángulo geométrico que vemos siempre y que tan difícilmente encaja en un jardín.”

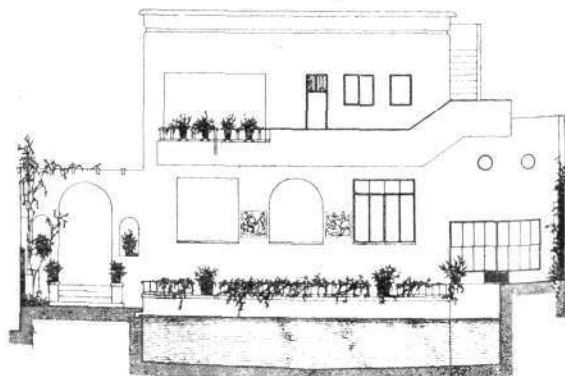
El Sr. Simonet no sólo nos ha enseñado su casa, su jardín y su piscina, sino que nos ha admirado y convencido. En este delicioso rincón ha logrado una cómoda casa de descanso en que aislarse del mundo exterior. Con todas las comodidades interiores, frente a un hermoso pinar y a siete kilómetros de Madrid, ¿puede dudarse ni un momento del acierto de su elección?—FILIBERTO.



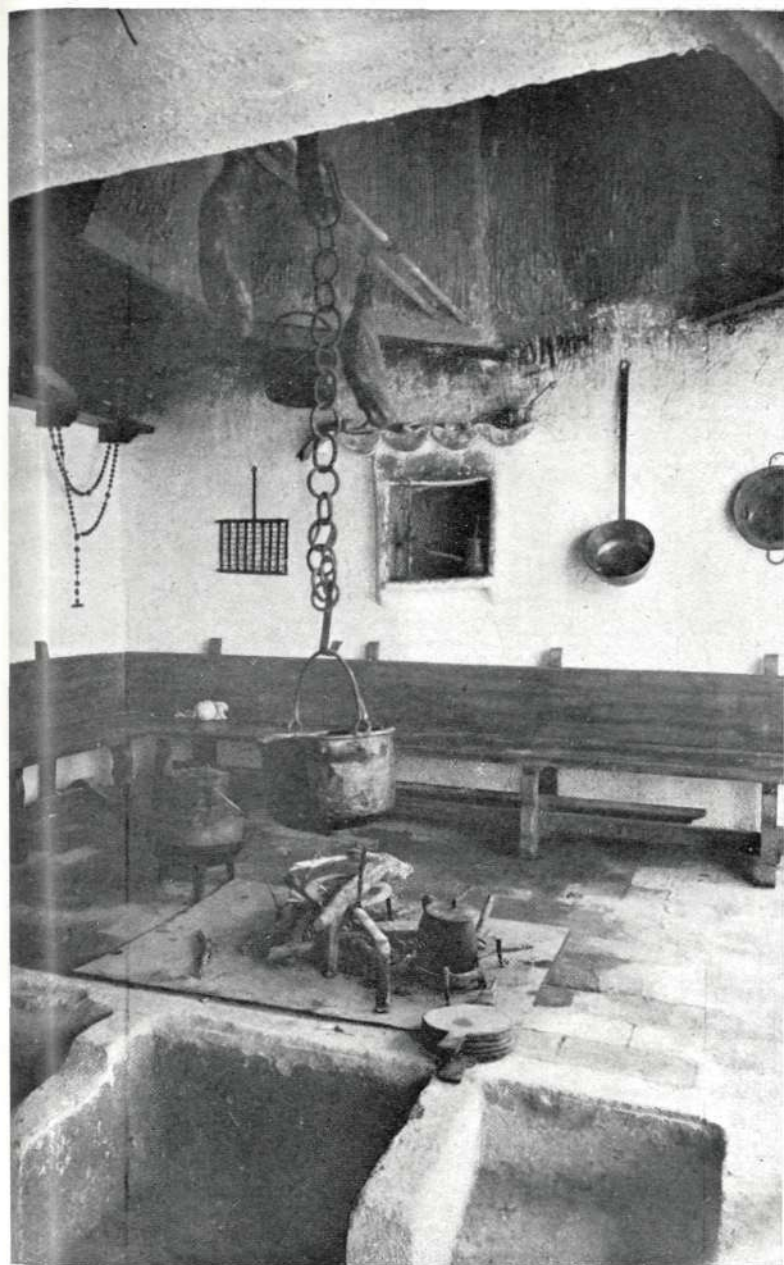
Fachada Norte



Arquitecto nº 35



Fachada Sur



Teruel.



Guadalajara.



Mallorca.

VIEJAS COCINAS ESPAÑOLAS

La lumbre baja, guarecida o no en chimenea de campana, es patrimonio tradicional del campo español. Las fotografías que ilustran las presentes páginas demuestran cómo, dentro de un mismo concepto, las distintas regiones de la Península han adoptado diversas formas para cocinar sus comidas. En la reciente Feria Nacional del Campo, que fué en la Casa de Campo de Madrid ufanía y gozo de la primavera de 1950, se expusieron estos y otros modelos de cocinas, bien característicos por cierto. Todos responden a la costumbre, común en las provincias españolas, de reunirse en invierno las familias en torno del hogar para charlar mientras que los alimentos se condimentan, para comer cuando llega la hora y



Badajoz.

para rezar cuando, como buenos cristianos, los reunidos han de dar diariamente gracias a Dios por las mercedes de salud, en cuerpo y alma, recibidas.

El pote gallego, la fabada o el puchero podrido asturianos, la olla andaluza y la escudella catalana han dado sus hervores, durante centenares de años, en estas lumbres bajas de los pueblos y las aldeas de España. En torno de ellas, ¡cuántas consejas han nacido, cuántas leyendas se han contado y cuántas canciones han alegrado las largas veladas invernales!

Los utensilios de cocina—que son al mismo tiempo elementos decorativos—cambian según las regiones, y acaso sean los que den más carácter a cada rincón hogareño. Nada tiene de particular: si los dialectos cambian y los paisajes también, ¿por qué no han de cambiar esas cerámicas, esos hierros o esas viguerías, que son como el acento peculiar de cada cocina en cada distinta tierra de la patria común?



Toledo.



Huesca.

(Fotos ORONoz. Madrid.)



Fachada principal de la iglesia de Fátima. El baptisterio, a la derecha. La cripta, a la izquierda.

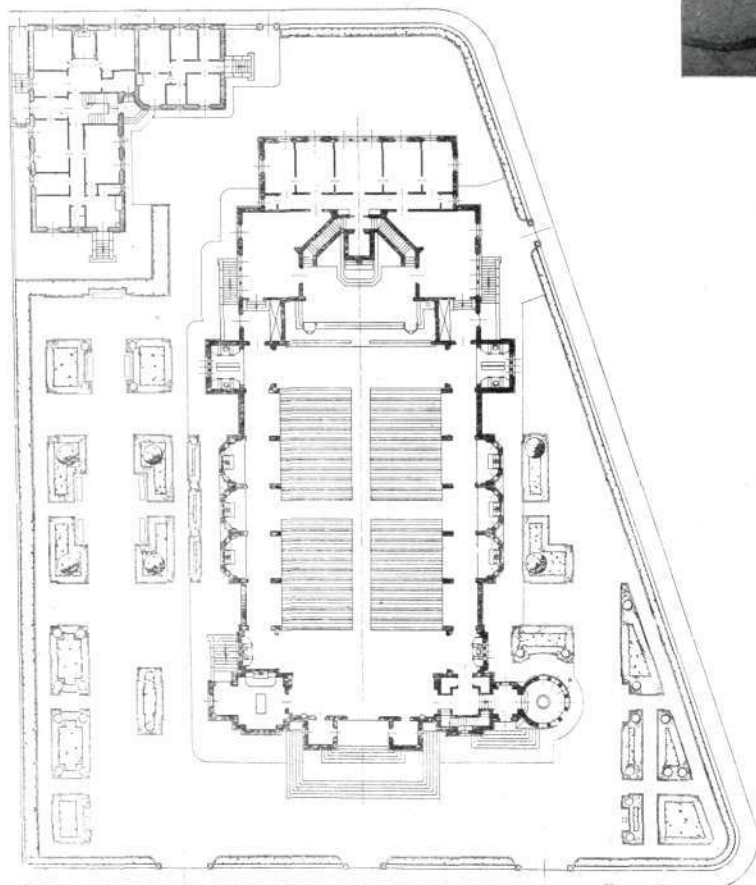
DOS OBRAS DEL ARQUITECTO PORTUGUES PARDAL MONTEIRO

LA IGLESIA DE NUESTRA SEÑORA DE FATIMA

LA Arquitectura portuguesa, que tan brillante tradición posee, rivaliza con las demás bellas artes del país hermano en fórmulas modernas de grandes alientos. Una pléyade de Arquitectos contemporáneos trabaja, con amplia visión artística, en dar a sus ciudades alegres perspectivas que hablan de un arte sin cesar renovado.

Son muchos los compañeros—grandes artistas—que van imponiendo sus modernos conceptos de construcción en grandes obras urbanas y campestres. Sin duda alguna, uno de los que más acusan su personalidad es el Profesor Portirio Pardal Monteiro, autor de una porción de edificios que son gala y ornato de la Lisboa de hoy, cada vez más bella y progresiva. De este ilustre Arquitecto—que es también un buen escritor profesional, como lo demuestran sus trabajos sobre "La tradición en la Arquitectura" y otros en los que puntualiza su vocación de arte—nos honramos en acoger en las presentes páginas dos de sus más recientes construcciones: la iglesia de Nuestra Señora de Fátima y el nuevo edificio del *Diario de Noticias*, de Lisboa.

Del sentido que ha inspirado a Pardal Monteiro al concebir el gran templo de la Virgen de Fátima dan idea muy precisa las palabras del propio Cardenal Patriarca de Lisboa, al mostrarse satisfecho de que sea una iglesia bella y moderna. Para que fuese una iglesia de nuestros días debía traducir, en cuanto lo permitiese su carácter sagrado y su finalidad cultural, las expresiones de la técnica y del arte contemporáneos. "Copiar ciegamente—ha dicho el Prelado—formas artísticas de otras épocas, hubiese sido hacer obra de arqueología artística, pero no obra viva de arte." Y el templo, sin la menor duda moderno, reúne cuantas cualidades exigen estas grandes concepciones de arte: majestad y grandeza, dignidad y unción, belleza y sencillez.



Planta.



Un detalle de la fachada.

Su historia es breve. Adquirida la antigua iglesia de San Julián, de Lisboa, por el Banco de Portugal para ampliación de sus instalaciones, fué encargada la Sociedad "Progreso de Portugal" de mandar construir en otro sitio un nuevo templo que sustituyese a aquél. Y en una manzana aislada, encuadrada por calles tan hermosas como las avenidas de Berne, Marqués de Tomar y Barbosa y la rúa del Poeta Mistral, fué alzada, con orientación a Levante, esta iglesia, cuya traza moderna llamó desde el primer momento la atención. Sin embargo, no es en su parte externa donde el autor del proyecto procuró la mayor renovación. Según él mismo ha escrito refiriéndose a su obra, "lo que más típicamente moderno tiene la iglesia de Nuestra Señora de Fátima no es, como muchos suponen, su expresión plástica, sino la interpretación del programa, que cumple y traduce las exigencias de orden litúrgico para cada uno de los elementos de que, desde un punto de vista funcional, se compone una iglesia".

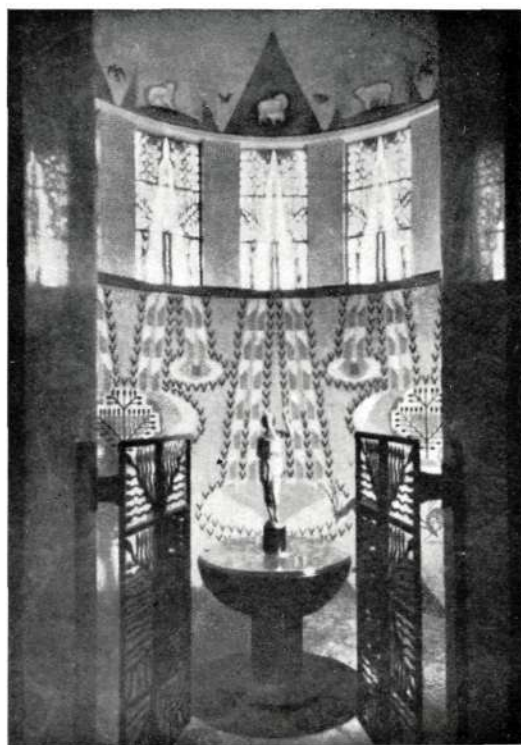
Consta el templo de una gran nave central, dos laterales, un ábside, seis capillas laterales, un baptisterio, una capilla



Interior del templo.

mortuoria, coro, sacristía, dependencias de la Archicofradía y del párroco, salas para catequesis y conferencias, depósitos e instalaciones sanitarias, etc. Además, en un pabellón aparte, la residencia del párroco, habitaciones para otros sacerdotes y un cuarto para el sacristán.

Colaboradores eficaces del Arquitecto han sido en esta obra otros artistas portugueses tan prestigiosos como los escultores Leopoldo de Almeida y Francisco Franco—autores de la figura de San Juan Bautista y de los altorrelieves de Cristo y los Apóstoles de la facha-



Pila bautismal.

da principal—, y los pintores Almada Negreiros, decorador del baptisterio y autor de las vidrieras, y Enrique Franco, a cuyo arte se deben los distintos cuadros del *Vía Crucis*, de una intensísima emoción. Mención aparte merece la figura de Nuestra Señora de Fátima, destacada en el exterior del templo, aislada en la esquina de dos de las principales fachadas. Su autor, Antonio da Costa, ha sabido compenetrarse con el arte de Pardal Monteiro, hasta el punto de que parece la escultura el remate que en sí concentra el interés de toda la obra arquitectónica.



Fachada del "Diario de Notícias" a la avenida de la Libertad, vista desde la plaza del Marqués de Pombal.

EL NUEVO EDIFICIO DEL "DIARIO DE NOTICIAS" EN LISBOA

En este edificio, instalado en uno de los más bellos sitios de Lisboa, se afirma y define el arte de Parda. En plena avenida de la Libertad, y en un lugar muy próximo a la plaza del Marqués de Pombal, el *Diario de Notícias* muestra orgulloso su nueva sede, dotada de todos los adelantos que requiere el moderno periodismo. La circunstancia de constar el edificio de otra gran fachada, posterior, a otra hermosa calle—la de Rodrigues Sampaio—, permitió al autor agrupar del lado de la avenida todas las instalaciones cuyo destino permitía una mayor valorización de este frente, y colocar en el otro lado las instalaciones de carácter industrial. Así, entrando por la avenida, encuentra el público un gran *hall*, y a continuación las salas de recibo, los escritorios y los despachos de la Dirección y la Administración, así como una gran terraza cubierta para fiestas, que suelen organizar los servicios de Beneficencia del periódico. En el otro cuerpo del edificio se hallan todas las oficinas e instalaciones privativas de los operarios, y entre estos dos grandes grupos, todos



*Un primer plano
de la fachada.*

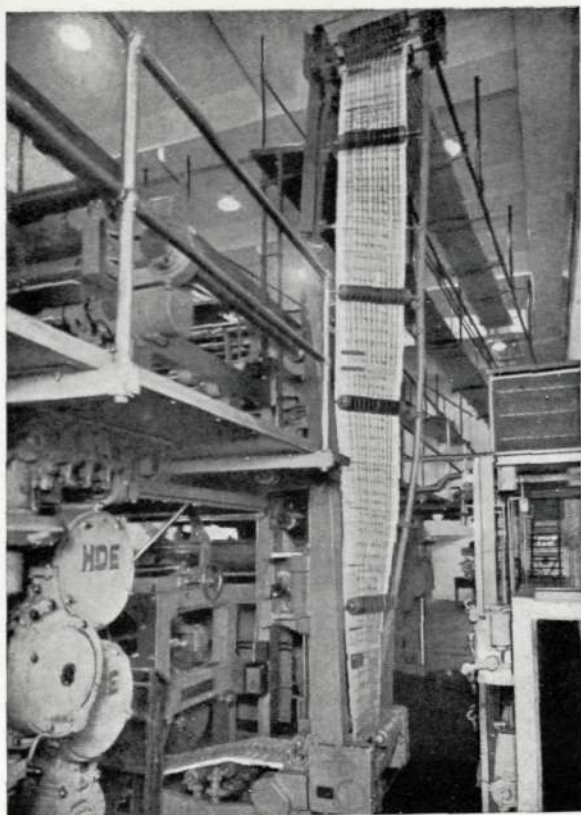
los servicios propios de la Redacción.

Digno de notar es el cuidado del Arquitecto para conseguir una absoluta ligazón entre los departamentos de composición y tirada y los de Redacción. A ésta se ha consagrado una atención principalísima. En el primer piso está la gran sala de Redacción con sus cabinas telefónicas anexas, y debajo de ella, directamente comunicados, la biblioteca, el archivo fotográfico y la sala de corrección de pruebas. En el grupo propiamente industrial figuran las siguientes instalaciones: sala de grandes rotativas, almacén del papel, transformador de corriente eléctrica, compresores y bombas, cajas fuertes, almacén de material y servicios de calefacción.

De la preocupación del Sr. Pardo Monteiro por lograr un engranaje eficaz de todos los servicios de un periódico moderno, dan idea las siguientes líneas, que figuran en su Memoria descriptiva: "Si consideramos que el problema de instalación de un periódico reside esencialmente en el encañamiento de los servicios, tendentes a un determinado fin, lo que interesa conocer es cuáles son esos servicios y cómo se ligan entre sí. Así, en cuanto de un lado se prepara el material a publicar (noticias, artículos y anuncios), por otro debe realizarse rápidamente la expedición de los ejemplares hasta llegar a manos del públi-



*"Hall" destinado al público.
Fresco de Almada Negreiros.*

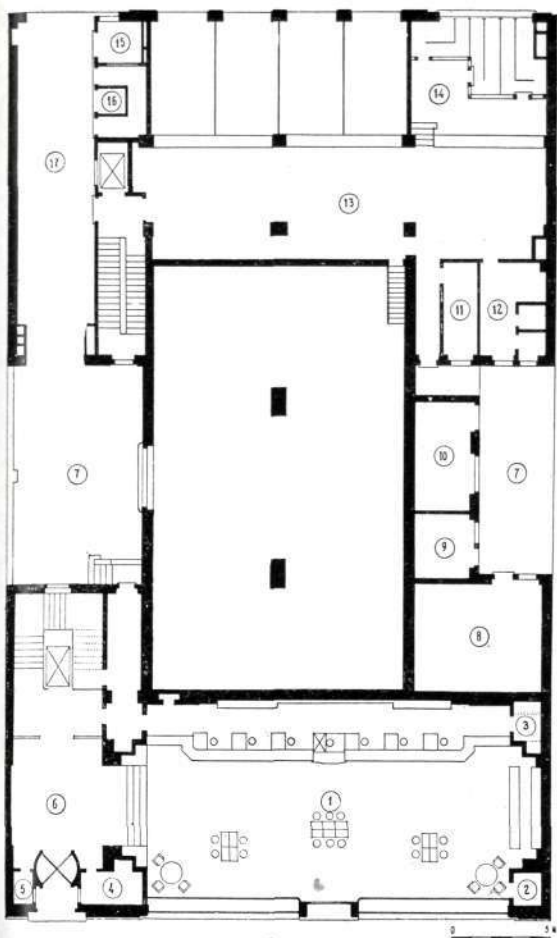


Máquina rotativa.

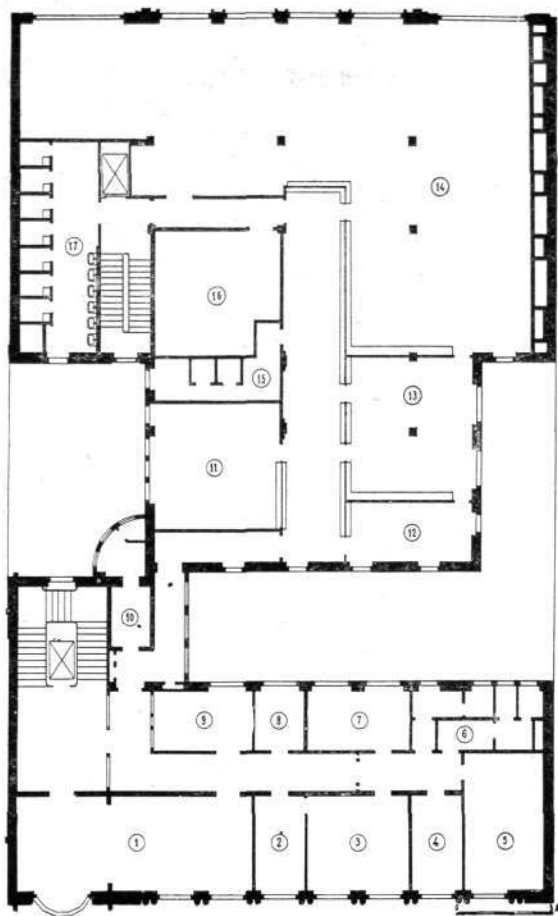
o." Es un doble trabajo que debe hacerse—que en realidad se hace—a gran velocidad en todos los grandes diarios modernos. El Sr. Pardal explica, a este propósito, la manera rápida como el *Diario de Noticias* resuelve estos problemas. Y el resultado ha sido doblemente satisfactorio, porque poco después de inaugurado el edificio hubo que dar cabida en él a los servicios de Redacción y Administración de otro diario de la misma Empresa, *A Noite*, y pudieron hallarla muy cumplida en el segundo piso, constituyendo sus instalaciones el complemento adecuado de las primitivas.

Exteriormente, el edificio, de piedra y cerámica, es esbelto, alegre y llamativo en su fachada principal, con gran vidriera abajo que permite ver el interior del gran hall, con cuatro filas de grandes ventanas, con una gran torre que remata en un fanal iluminado, que es como el faro que el *Diario de Noticias* eleva por la noche sobre Lisboa, y con los potentes haces de luz de sus titulares, heraldos de su popularidad y su difusión. Como en la obra de Fátima, Pardal Monteiro se envanece de las colaboraciones meritísimas que ha tenido, tanto en la parte técnica como en la artística de esta construcción, y los nombres del pintor Almada Negreiros, autor de los frescos del hall; del Arquitecto Rodrigues Lima y de los Ingenieros señores Rodrigues de Carvalho, Arantes Oliveira, Katel, Modiano, Teixeira Duarte y, sobre todo, Gabriel Reis, suben a sus labios de artista generoso y cordial con acentos de gratitud.





Planta baja.



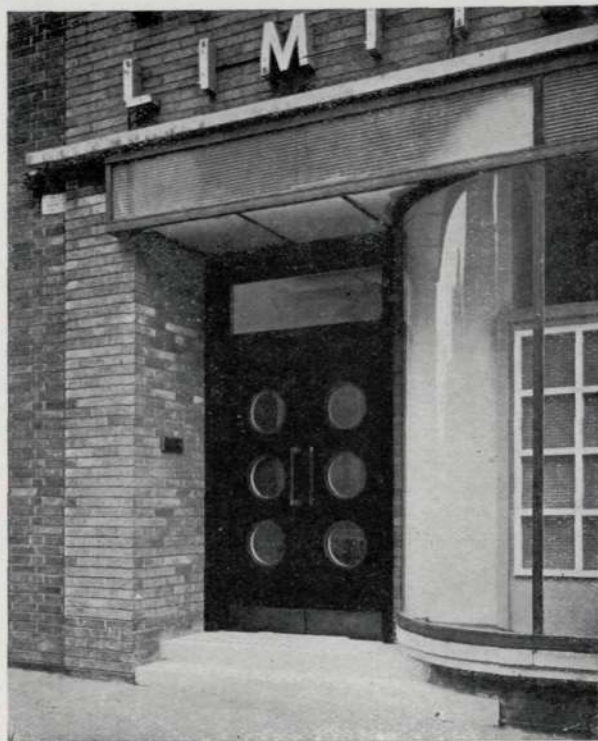
Planta destinada a servicios de Administración.

1. Hall del público.
2. Teléfono.
3. Lavabos.
4. Portero.
5. Teléfono.
6. Vestíbulo.
7. Patio.
8. Corrajería.
9. Electricista.
10. Carpintería.
11. Vestuario.
12. Aseos.
13. Distribución.
14. Reparto.
15. Portero.
16. Reloj de registro.
17. Pasaje.



Nave de una sala de trabajo en la Redacción del "Diario de Noticias" de Lisboa.

1. Publicidad.
2. Visitas.
3. Administradores.
4. Secretario de Administración.
5. Administración.
6. Aseos.
7. Sala de Juntas.
8. Archivo.
9. Agentes de anuncios.
10. Vestuario.
11. Administración.
12. Cajero.
13. Recibos.
14. Contabilidad.
15. Aseos.
16. Vestuario.
17. Aseos.

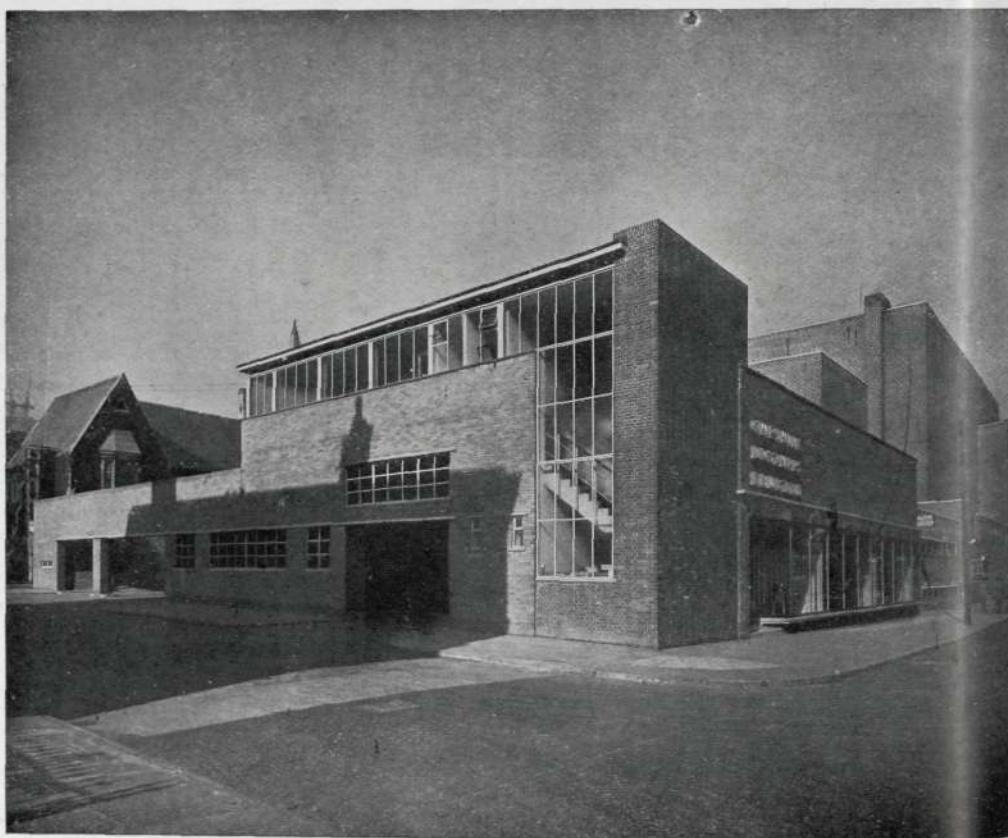


Detalle de la entrada a la Exposición.

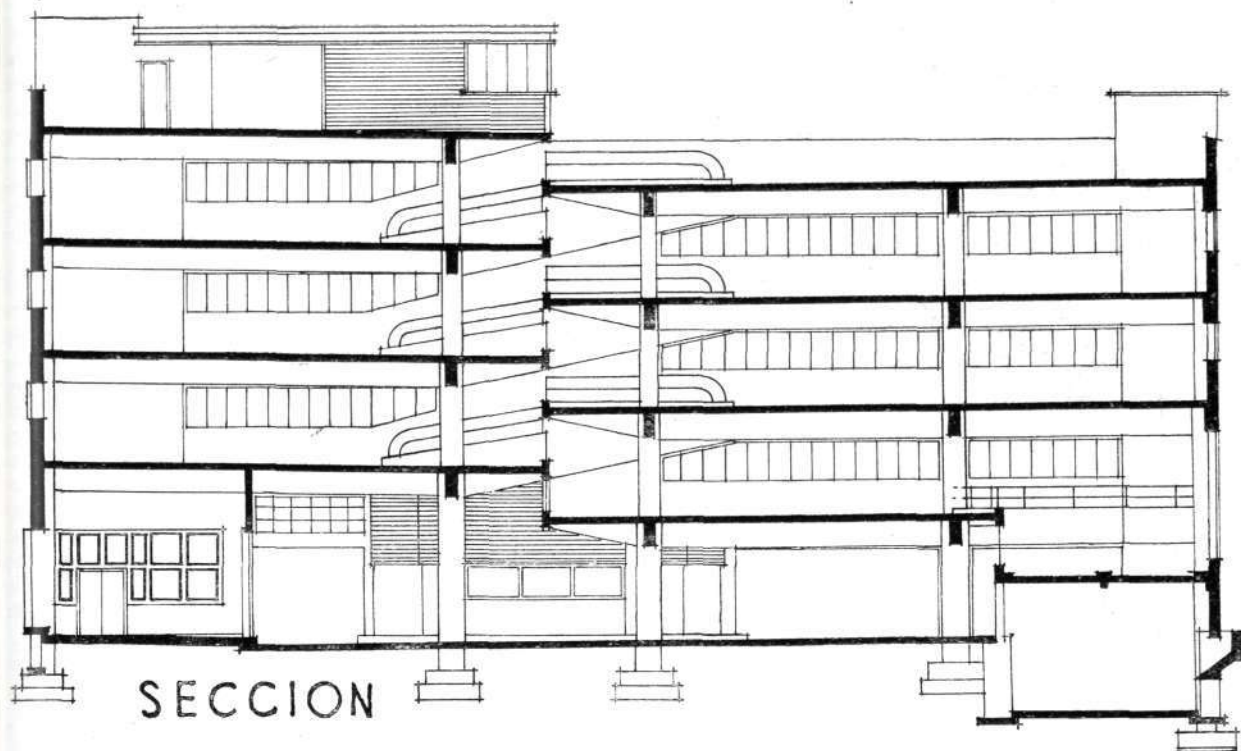
ESTACION DE SERVICIO PARA AUTOMOVILES EN LIVERPOOL

Arquitecto: R. S. NICKSON (A. R. I. B. A.)

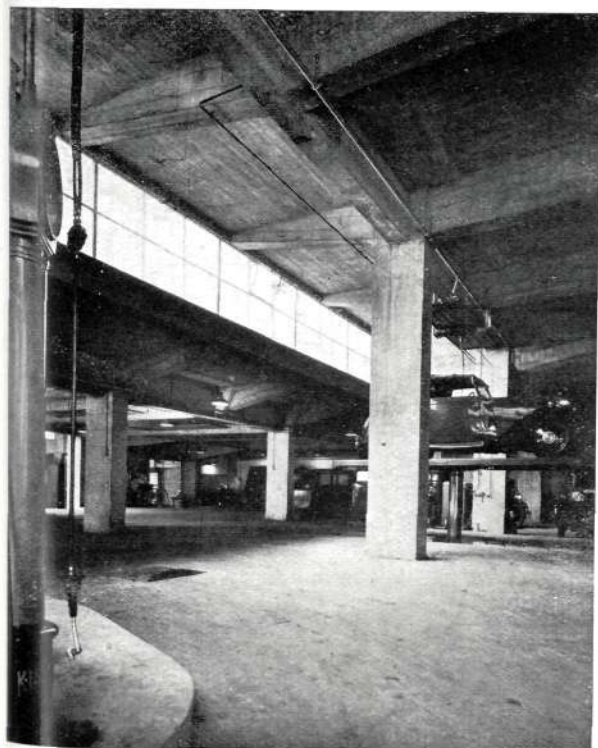
MYRTLE STREET es una hermosa avenida enclavada en la parte más moderna de Liverpool (Gran Bretaña). Continuación de las calles de Renshaw y Bold—dos de las más concurridas arterias de la vieja urbe británica—, va adornando sus bordes con grandes edificios de lujo que transforman lo que antaño eran tristes suburbios ciudadanos. En la confluencia de Myrtle Street con Sugnal Street, también de hermoso trazado, se eleva ahora una hermosa construcción de gran interés para el automovilista, porque en sí reúne cuantos servicios puede necesitar el dueño de un coche o, sencillamente, un aspirante a propietario. A dos minutos justos—en auto—del centro de Liverpool, la



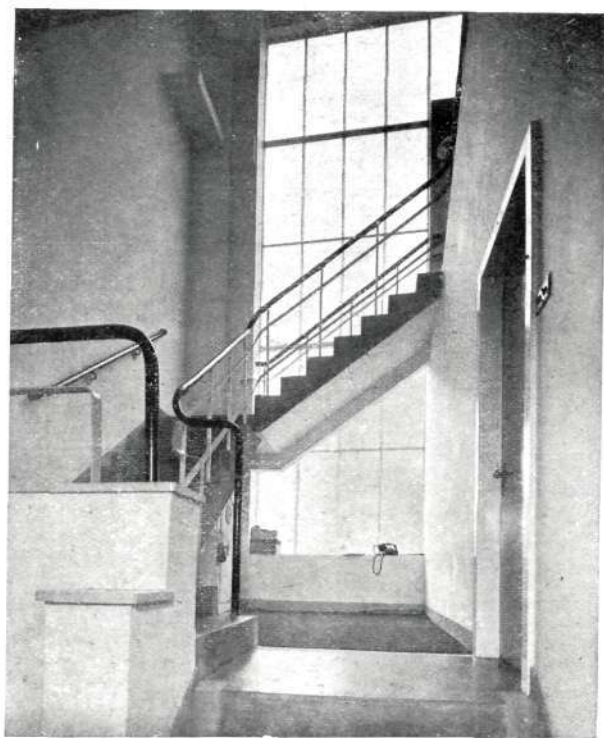
Fachada principal del garaje.



"Cheshire Brothers Limited" ofrece, en efecto, sobre un área de diez mil pies cuadrados, un conjunto de instalaciones que, en una parte, es suntuosa exposición de últimos modelos en venta y de cuantas piezas y elementos puede necesitar un coche en pleno rendimiento, y en otro sector es garaje de varias plantas y es taller y estación de aprovisionamiento.



Planta baja.



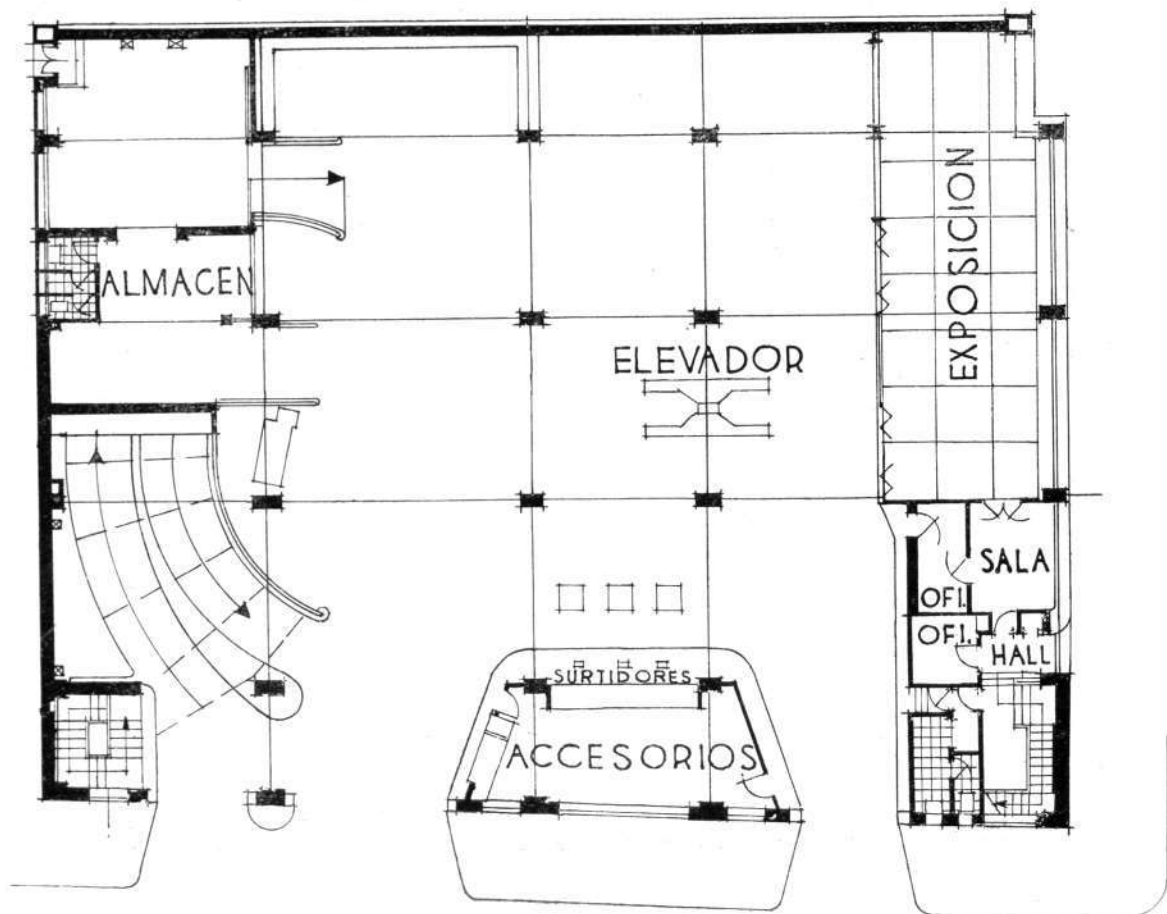
Escaleras interiores.



Para dar realidad a su proyecto, el Arquitecto inglés R. S. Nickson ha construido un edificio de grandes planos exteriores a base de cristal y ladrillo. En el interior ha atendido con preferencia a las posibilidades de acomodamiento y reparación de coches. Una doble rampa pone en comunicación las cuatro grandes plantas de los dos pisos del garaje, cada una de las cuales es capaz para cincuenta unidades. Al mismo tiempo, cuenta el edificio con un gran elevador de coches para casos especiales.

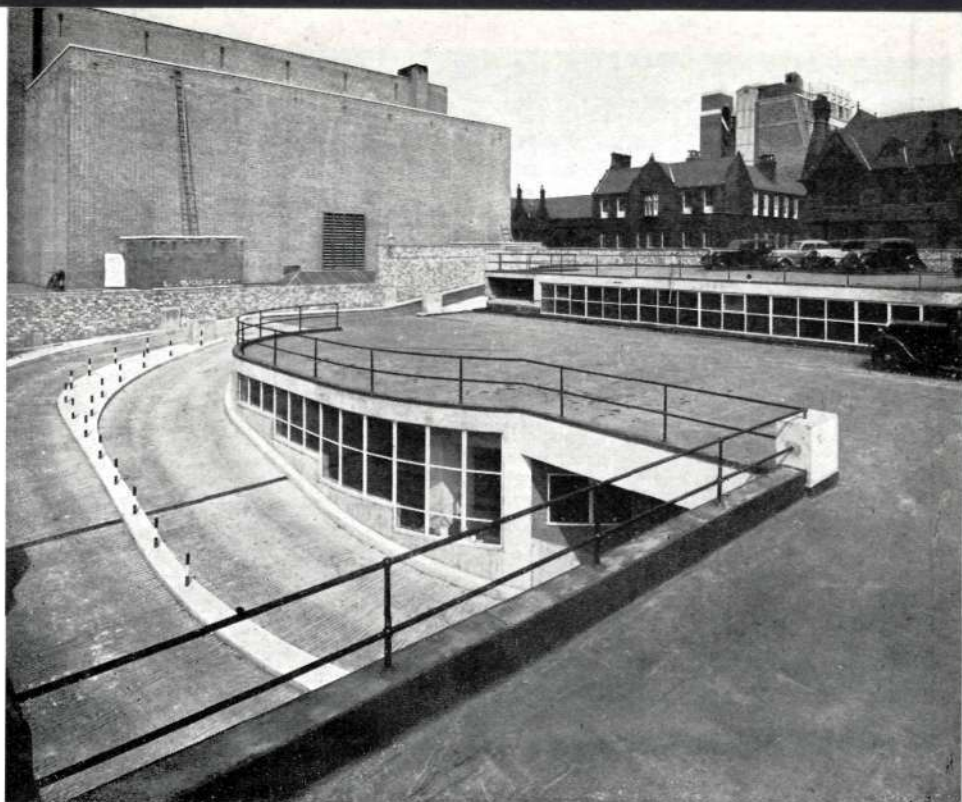
En la planta baja se hallan el *hall* y la sala de recibo, el gran salón de

Conjunto de los escaparates.

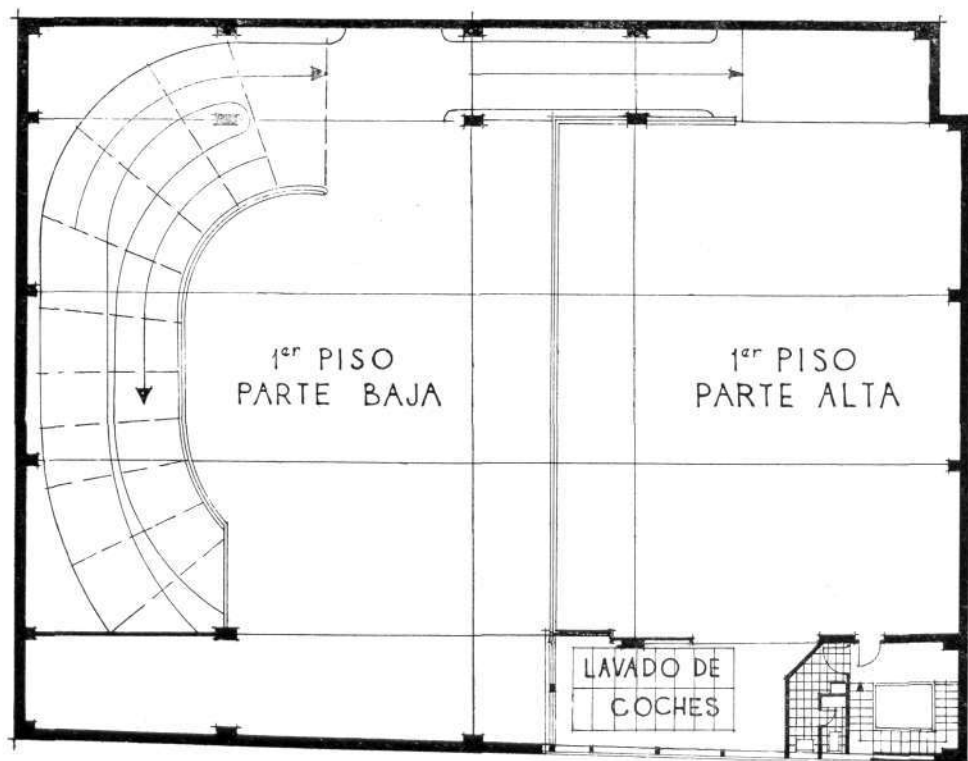


Exposiciones, las oficinas de la Compañía, el departamento destinado a venta de accesorios, los surtidores de gasolina, todos los elementos propios del taller, el almacén y el arranque de las rampas ascendentes. Queda espacio muy suficiente para el aparcamiento de gran número de coches. Y en las plantas superiores se acomodan fácilmente los demás autos.

Acaso se pregunte el lector: ¿Y cómo puede ser negocio un edificio basado principalmente en el aparcamiento de coches, en un lugar ya un poco retirado de la ciudad? No se olvide que los ciudadanos de Liverpool son devotos fervorosos de la buena música. No todo han de ser comercio en sus Bancos y movimien-



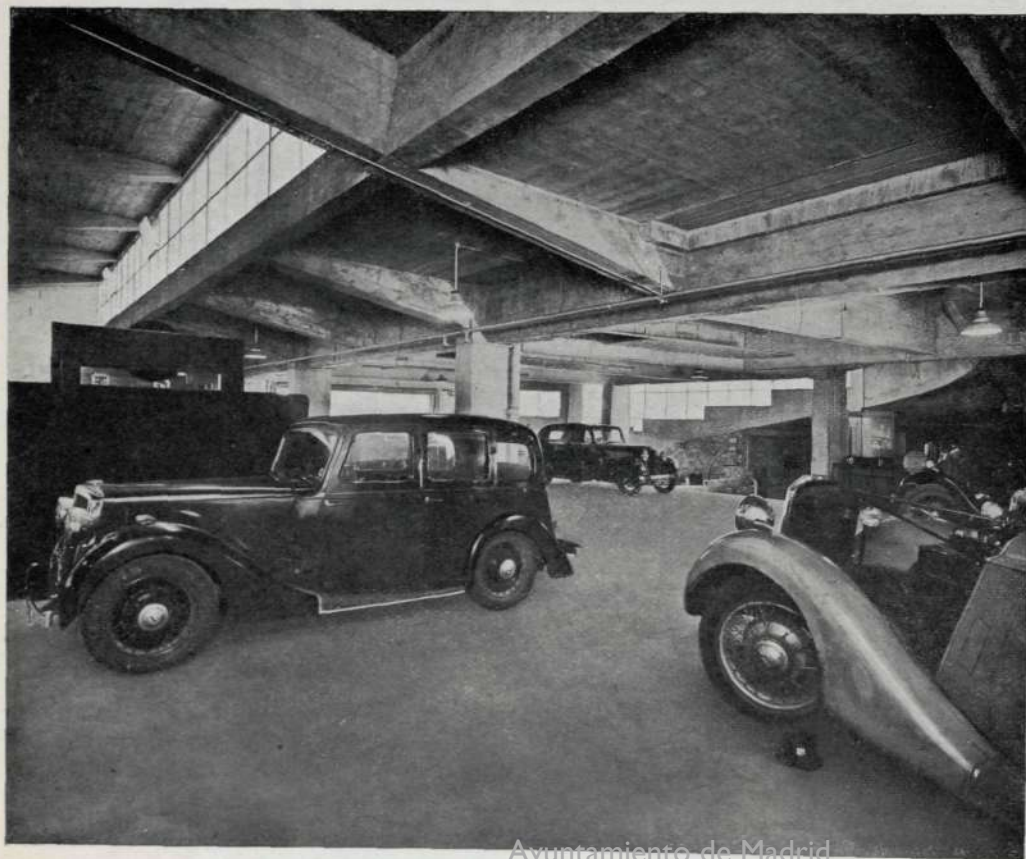
Rampas de acceso de los coches.





*Automóviles expuestos
tras los ventanales
de la planta baja.*

to en el estuario del Mersey. De antiguo datan allí inteligentes Sociedades sinfónicas, y desde hace un par de años se eleva, sólo a unos metros de la estación de los Hermanos Cheshire, el nuevo "Philharmonic Hall", donde se dan, varias veces por semana, grandes conciertos dirigidos por los más afamados maestros de Europa. Y como los coches no pueden quedar sobre las calzadas sino en muy breve número, el gran garaje de que nos ocupamos ha resuelto un problema... musical y ha procurado a sus constructores un bonito negocio. Y esto no cabe duda de que es propio de Liverpool.



(Fotos
STEWART BALE.
Liverpool.)

*Aparcamiento
de coches
en uno de los pisos.*

LA SEVILLA DE ARMANDO SOL

A fines de 1946 consagramos la merecida atención al arte del joven Arquitecto salvadoreño Armando Sol, que había trabajado en España al lado de nuestro admirado Joaquín Vaquero y había paseado luego su lápiz, un poco brujo, por los principales países hispanoamericanos.

Pedimos entonces al notable artista que no nos olvidara; que no dejase de visitar de nuevo nuestras



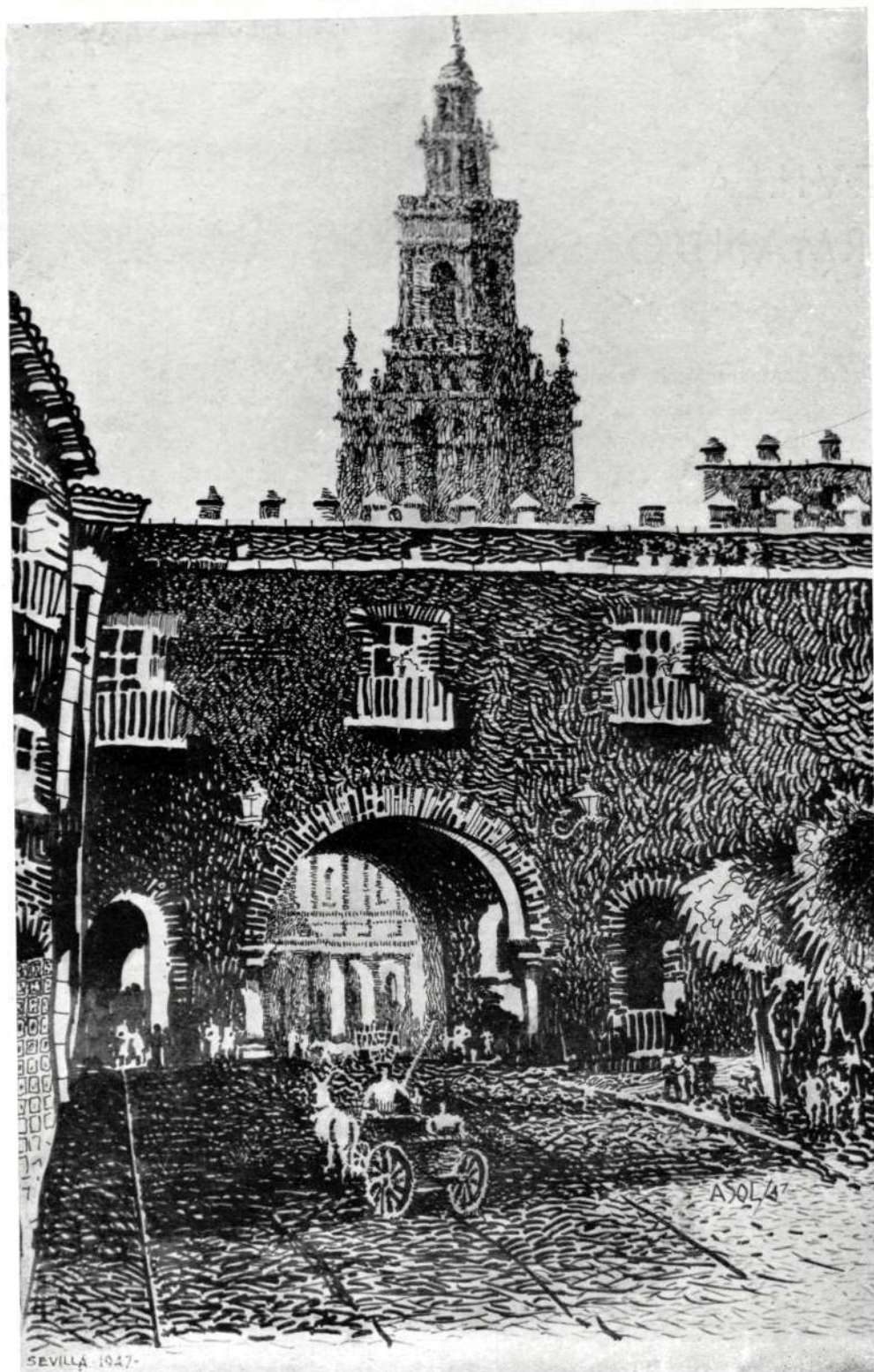
BARRIO DE SANTA CRUZ - SEVILLA - 1947.



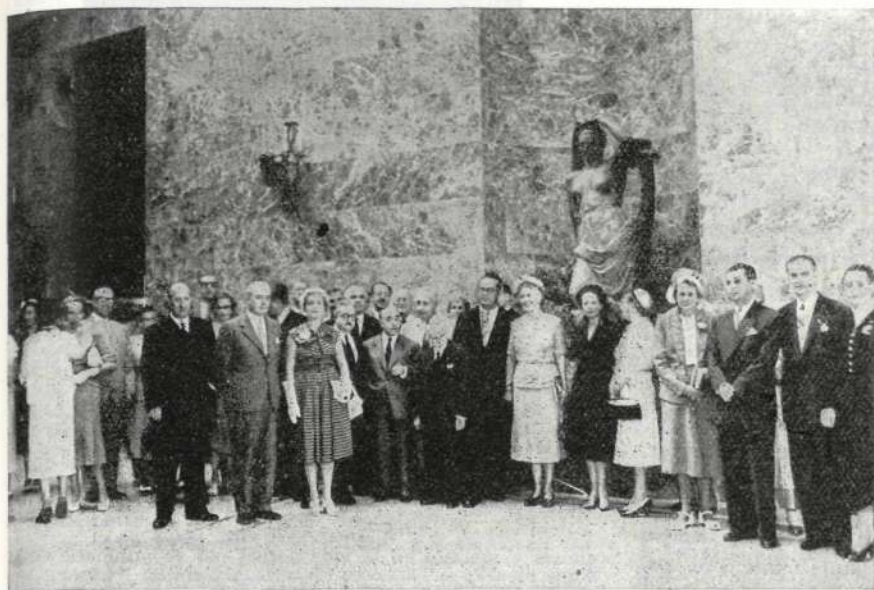
BARRIO DE SANTA CRUZ - SEVILLA - 1947.

ciudades. Y Armando Sol, que lleva dentro su amor a España, no sólo recorrió al año siguiente las calles de las ciudades andaluzas, sino que ahora, otra vez, nos ha honrado con su visita con ocasión del Congreso de Arquitectura Paisajista, celebrado recientemente en Madrid.

Con la misma ufanía que hace cuatro años, acogemos ahora estas tres muestras del arte de Sol. Son la interpretación que su retina y su pluma han hecho de la ciudad sevillana, y tanto los apuntes de dos distintos rincones de la plaza de Santa Cruz como la gracia inmortal de la Giralda, adquieren en el arte propio del gran dibujante un nuevo aspecto que no por nuevo deja de ser sugestivo.



La misma pluma que captó de modo impresionante el "ultrabarroco" de las iglesias de Méjico, ha sorprendido puntos de vista sevillanos a los que presta la fuerza de su personalidad.



EL II CONGRESO INTERNACIONAL

DE ARQUITECTURA PAISAJISTA



El comienzo del otoño madrileño de 1950 ha tenido la satisfacción de acoger una de las

más bellas manifestaciones actuales de la cultura y el arte de los pueblos: el segundo Congreso Internacional de Arquitectura Paisajista. Cuando preocupan a los Jefes de los Estados problemas políticos en los que están en juego la fuerza, el poderío, el dinero y otras razones materialistas, es consolador comprobar cómo unos hombres de buena voluntad —artistas sin dejar de ser técnicos— abordan temas que atañen preferentemente al arte, al buen gusto y al espíritu, que son, en definitiva, los verdaderos pregoneros de la civilización.

No disponemos de espacio suficiente para dar cuenta detallada de los actos y de las excursiones que desde el 20 de septiembre al 3 de octubre congregaron fraternalmente a los congresistas. Pero sí hemos de recoger y decir que la labor realizada alcanzó positivamente un doble éxito, porque puso sobre el tapete la importancia de una serie de temas arquitectónicos ligados directamente con el paisaje y, como consecuencia, con la jardinería, y creó entre los assembleístas lazos de afecto, de comprensión y de comunidad de sentimientos que en sucesivos Congresos, darán frutos, sin duda, muy valiosos.

El Comité de Honor, bajo la presidencia de los Ministros de la Gobernación, Agricultura y Educación Nacional, estaba formado: como Vicepresidentes, por la Marquesa de Casa Valdés; el Director General de Arquitectura, D. Francisco Prieto Moreno; el de Agricultura, D. Gabriel Bornás, y el de Bellas Artes, Marqués de Lozoya; y

como Vocales, por los Directores Generales de Turismo, Montes, Patrimonio Forestal, Relaciones Culturales y Prensa y Propaganda, señores Bolín, Robles, Martín Falero, Cañal y Rocamora; el Director del Instituto de Cultura Hispánica, Sr. Sánchez Bella; el Alcalde de Madrid, Conde de Santa Marta de Babío; el Presidente del Consejo Superior de los Colegios de Arquitectos, D. Pedro Muguruza; el Arquitecto D. Luis Bellido, por la Real Academia de San Fernando, y D. Tomás Gistáu, como Presidente de la sección de Cultura del Ayuntamiento de Madrid.

Componían el Comité Promotor, como Presidente, el que lo es de la Federación Internacional, Mr. G. A. Jelicoe, y como Vocales, M. Duprat, presidente de la Sociedad Francesa de Arquitectura de Jardines; M. Pechère, presidente de la Sociedad Belga de Arquitectos de Jardines; Miss Sylvia Crowe, secretaria de honor de la I. F. L. A. y las delegadas de Suecia y de España en la I. F. L. A. miss Ulla Bodorf y señorita de Cossío de las Bárcenas, secretaria ésta, además, de la Sociedad Española de Amigos del Paisaje y de los Jardines.

El Comité organizador lo constituían el presidente de esta Sociedad, D. Víctor d'Ors, como presidente; los vicepresidentes D. Mariano Rodríguez de Rivas y D. José M.ª Muguruza, como vicepresidentes; la señorita de Cossío, como secretaria, y los Sres. Artiñano, Beneyto, Borrell y Fisac, como vocales.

El mismo día en que se celebró la apertura oficial del Congreso, con discursos elocuentes del Director General de Arquitectura Sr. Prieto Moreno, del presidente D. Víctor d'Ors y de Mr. Jelicoe, se inauguró, en el Palacio de Cristal del Parque del Retiro, la Exposición de Arquitectura Paisajista, con intervención del Director General de Agricultura Sr. Bornás y de los Sres. Muguruza (D. José María) y Pechère. Las sesiones, en días sucesi-





vos, tuvieron por marco el salón del Consejo Superior de Investigaciones Científicas, y en ellas se pronunciaron muy interesantes conferencias. La de don Gabriel Bornás tuvo por tema "La Agronomía en el paisajismo y los jardines", y en ella expuso la importancia de los conocimientos agronómicos y la aplicación de su técnica a la jardinería por la transformación profunda que en la época contemporánea han sufrido el concepto del paisaje en el arte de los jardines.

Tras un recorrido somero sobre la influencia de los estilos y formas de la jardinería europea a través de los siglos, destacó el carácter preponderante que en nuestros tiempos ha adquirido el "valor utilitario" del jardín frente a su "valor decorativo", que de antiguo se considera esencial.

Citó, sin embargo, los jardines árabes españoles y los me-



dievales de monasterios y conventos, como ejemplares de creaciones utilitarias de tipo más realista que la mayor parte de las de su tiempo.

Y al recoger opiniones de los paisajistas europeos en los últimos cincuenta años, llamó la atención sobre acuerdos adoptados en certámenes internacionales, llegando a la conclusión de que el jardín privado y el espacio verde son edu-

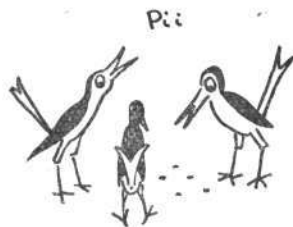


Ayuntamiento de Madrid



caidores y precisos en la vida actual por su influencia en la política económica y social.

No menos interesante fué el trabajo que aportó el representante de Suiza, Sr. Arioli, director del Jardín Municipal de Basilea, al disertar sobre la "Colaboración de las Bellas Artes en jardines y paisajes". Como es lógico, se fijó especialmente en el caso de Suiza, cuya tradición jardinera arranca



de los jardines de los conventos de la Edad Media, los cuales fueron tomados como modelos por los campesinos para sus jardines rurales. Justificó que el jardín francés, como el inglés, no han podido tener allí la grandiosidad y la perfección alcanzada en aquellos países por la falta de grandes soberanos que los costearan, y concretó su pensamiento sobre el momento actual en las siguientes líneas:





"Las continuas sacudidas espirituales y económicas, entre las cuales ha de vivir nuestra generación, no ofrecen fundamento alguno para un gran arte de jardines. Nosotros, en Suiza, vemos nuestro deber en rodear la vida cotidiana del individuo y del pueblo entero en los jardines privados y pú-



blicos, con tanta alegría y belleza como podamos, en la esperanza de que con esto preparamos el camino para posteriores obras, más grandiosas y más perfectas, que sólo podrán producirse por la voluntad del pueblo."

Alternando con las sesiones, se verificaron diversos actos



en honor de los congresistas, de los cuales eran representantes extranjeros cerca de un centenar. La Sociedad de Amigos del Paisaje ofreció una brillante recepción en el jardín —delicioso por cierto—del Museo Romántico; el Ayuntamiento abrió para ellos sus salones al día siguiente; el Colegio Oficial de Arquitectos de Madrid dió también una recepción, presidida por el decano presidente D. Antonio Rubio, y tanto la Dirección General de Relaciones Culturales como la de Agricultura y el Instituto de Cultura Hispánica, orga-



nizaron otras brillantes fiestas. Los congresistas hicieron excursiones al Valle de los Caídos, a El Escorial y a Aranjuez; visitaron la Ciudad Universitaria el mismo día de la clausura del Congreso—acto que tuvo lugar en la Escuela de Arquitectura, presidido por el Director, D. Emilio Canosa—y visitaron en días sucesivos, divididos en grupos, la ciudad de Toledo, los jardines de La Granja, las ciudades de Segovia y de Cuenca y buena parte de Andalucía, deteniéndose especialmente en Granada y Sevilla.

La satisfacción correspondiente al gran éxito obtenido fué la mejor recompensa para la impropia labor que sobre sí aceptaron los organizadores.

LUNA

CASA FUNDADA EN 1886

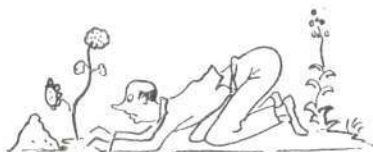
CONSTRUCTOR
EN OBRA DE CINC,
CRISTAL, PLOMO
Y FONTANERIA

SANEAMIENTO DE EDIFICIOS

PRESUPUESTOS GRATIS

PASEO DE LAS DELICIAS, 7

TELEFONO
27-44-27
MADRID



Ayuntamiento de Madrid



Tejados Morera de la Vall

FEDERICO MORERA DE LA VALL Y LANDALUCE

Dirección y Oficina Técnica:
PRECIADOS, 25, 2.º DCHA.
(Pl. CALLAO), Teléfono 22-66-48
Depósito:
ARRIAZA, 2.-Tel. 22-61-40.-MADRID

CARPINTERIA DE ARMAR-PIZARRAS-TEJAS
Toda clase de contratas y presupuestos

Sucursales:
BARCELONA, VALENCIA, SEVILLA,
SEGOVIA, MELILLA

LA CAPILLA DE LUIS DE LUCENA, EN GUADALAJARA

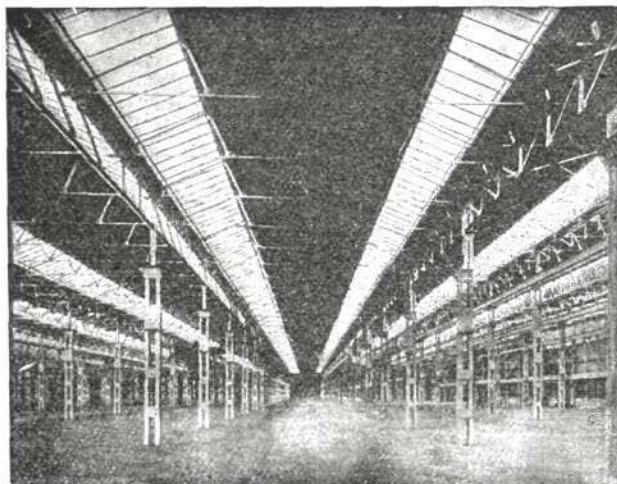
(Viene de la pág. 3.)

los muros gruesas columnas cilíndricas, acapuladas, que ostentan en sus capiteles unos antepechos almenados, sobre salientes modillones, a modo de matacanes, lográndose, con ladrillos recortados, los más bellos efectos artísticos.

Recién terminada la obra, en 1540, marchó el fundador a Roma, que sería ya el último escenario de su actividad múltiple. Allí desempeñó los cargos de médico y penitenciario de S. S. el Papa, mereciendo el más alto concepto y estimación entre los cultivadores de las artes y las ciencias matemáticas, y allí entregó su espíritu a Dios el 10 de agosto de 1552.

La diversidad de sus actividades merió eficacia a la labor de Lucena, diluida en atenciones múltiples. Toda su vida transcurrió en la formación de un espíritu exquisito, en la integración de una personalidad más que en un ejercicio profesional determinado, estudiando las más variadas disciplinas en aquellos tiempos en que los grandes hombres se formaban con una cultura enciclopédica, sin las estrechas especializaciones de hoy.

Por esto no puede desconocerse ni menospreciarse la magnífica aportación a la arquitectura española de este hombre excepcional, que conoció las posibilidades ornamentales del ladrillo, hoy en vía de rehabilitación, y lo empleó con éxito, siquiera sólo una de sus realizaciones haya llegado indemne a nuestros días, aunque no en su totalidad, por la incuria de la familia de los Urbina, a quienes Lucena confió el patronato de su obra y que, debiendo ser celosos custodios, presenciaron y aceleraron la ruina de la capilla, sin respetar siquiera el monumento funerario del fundador.



CUBIERTAS Y CLARABOYAS DE CRISTAL
CON BARRAS DE ACERO
DE PERFIL ESPECIAL
ENFUNDADAS EN PLOMO

TALLERES SATURNO
SAN SEBASTIAN

DIRECCION:
CALLE DE MALASAÑA, 7. - TELEFONO 22-67-58
MADRID
CONSULTENOS ESTUDIOS Y PRESUPUESTOS

Angel Herranz

CONSTRUCTOR

Corredera Baja, 39
Teléfono 21-31-12

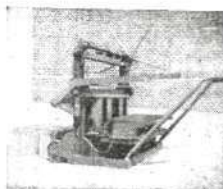
MADRID

ARVIEL

SUPERVIBRADORES DE HORMIGÓN PARA ESTRUCTURAS.
EQUIPOS Y MAQUINAS GARANTIZADAS PARA LA FABRICACION DE VIGUEIAS, BLOQUES, BOVEDILLAS Y ELEMENTOS PREFABRICADOS DE HORMIGÓN "IN SITU".

Talleres ARVIEL
Marqués
de Santillana, 19

Tel. 33-12-03



CHAMARTIN
DE LA ROSA
MADRID

CONSTRUCCIONES

C. I. G. A.

SDAD. LTDA.

CONSTRUCCIONES EN GENERAL

OBRAS PUBLICAS

OBRAS HIDRAULICAS

Jerónimo de la Quintana, 9

Teléfono 24-62-85

MADRID



"INSTALACIONES C. E. S. S. A."

ESTUDIOS TÉCNICOS, SUMINISTROS
DE MATERIALES Y EJECUCION DE
INSTALACIONES DE CALEFACCION,
ELECTRICIDAD Y SANEAMIENTO



ACONDICIONAMIENTO DE AIRE,
REFRIGERACION, ASCENSORES

TETUAN
Cónsul Zugasti, 13
Tel. 1001

TANGER
Velázquez. 7
Tel. 5977

MADRID
Milaneses, 6
Tel. 31-22-35

BUTSEMS y CIA

MOSAICOS - PAVIMENTOS DE SILICITA Y TERRAZZO - PIEDRAS, GRANITOS Y MARMOLES ARTIFICIALES - TUBOS DE HORMIGON ARMADO CENTRIFUGADO "P. H. A. C." PARA CONDUCCIONES A PRESION - FAROLAS - INSTALACIONES SANITARIAS "OMS" - ARCOSITA, MARMORITA, PARA LA DECORACION DE TEMPLOS Y EDIFICIOS RELIGIOSOS - VIGAS Y POSTES "P. H. A. V." DE HORMIGON ARMADO VIBRADO

ESTUDIOS Y PRESUPUESTOS

DESPACHOS

Madrid: Calle de las Infantas, 42. T. 21-20-26.

Barcelona: Rambla Cataluña, 35. T. 16442.

Valencia: Camino Viejo del Grao, 74. T. 30811.

FABRICAS

Madrid: Calle Juan Duque, 18. T. 27-07-16.

Barcelona: Calle de Rabí Rubén. T. 31410.

Valencia: Camino Viejo del Grao, 74. T. 30811.



URBINA S. A.

Instalaciones de:

Calefacción.
Saneamiento.
Acondicionamiento de aire.
Agua caliente central.

Suministros de:

Aparatos Sanitarios.
Materiales de fontanería.

Instalaciones y suministros en provincias.



MADRID

P.^a Bilbao, 1 - Teléf. 216847

CALIZA BLANCA MONTERREY



LA MEJOR PIEDRA DE CONSTRUCCION PARA:

ESCULTURA

DECORACION DE INTERIORES

REVESTIMIENTO DE FACHADAS

PAVIMENTOS

DISTRIBUIDORES:

FRANCISCO PEREZ CRESPO

MADRID. - APARTADO DE CORREOS 3.050

MARMOLERA MADRILEÑA, S. A.

MADRID. - ALCAIA, 160. TELEFONOS 26-41-90 y 26-26-34

S. A. NICASIO PEREZ

MADRID. - LUCIO DEL VALLE, s.n. (Final de Vallehermoso). TELEFS. 33-28-06 y 33-28-07

BARCELONA. - AVENIDA DEL GENERALISIMO, 593 al 597

ZARAGOZA. - AVENIDA DE TERUEL, 37. TELEFONO 88-34
Ayuntamiento de Madrid