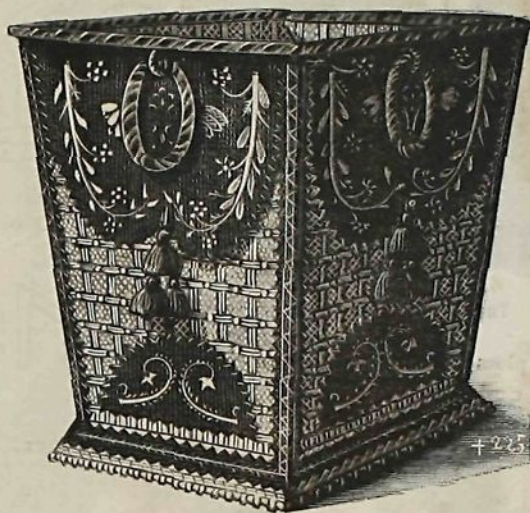


JOURNAL des DEMOISELLES

1^{er} ALBUM

2, RUE DROUOT, PARIS

JANVIER 1883



CORBEILLE DE BUREAU.



CORBEILLE DE BUREAU, MOITIÉ DE L'ÉCAILLE DU BAS.



CORBEILLE DE BUREAU
MOITIÉ
DU LAMBREQUIN.

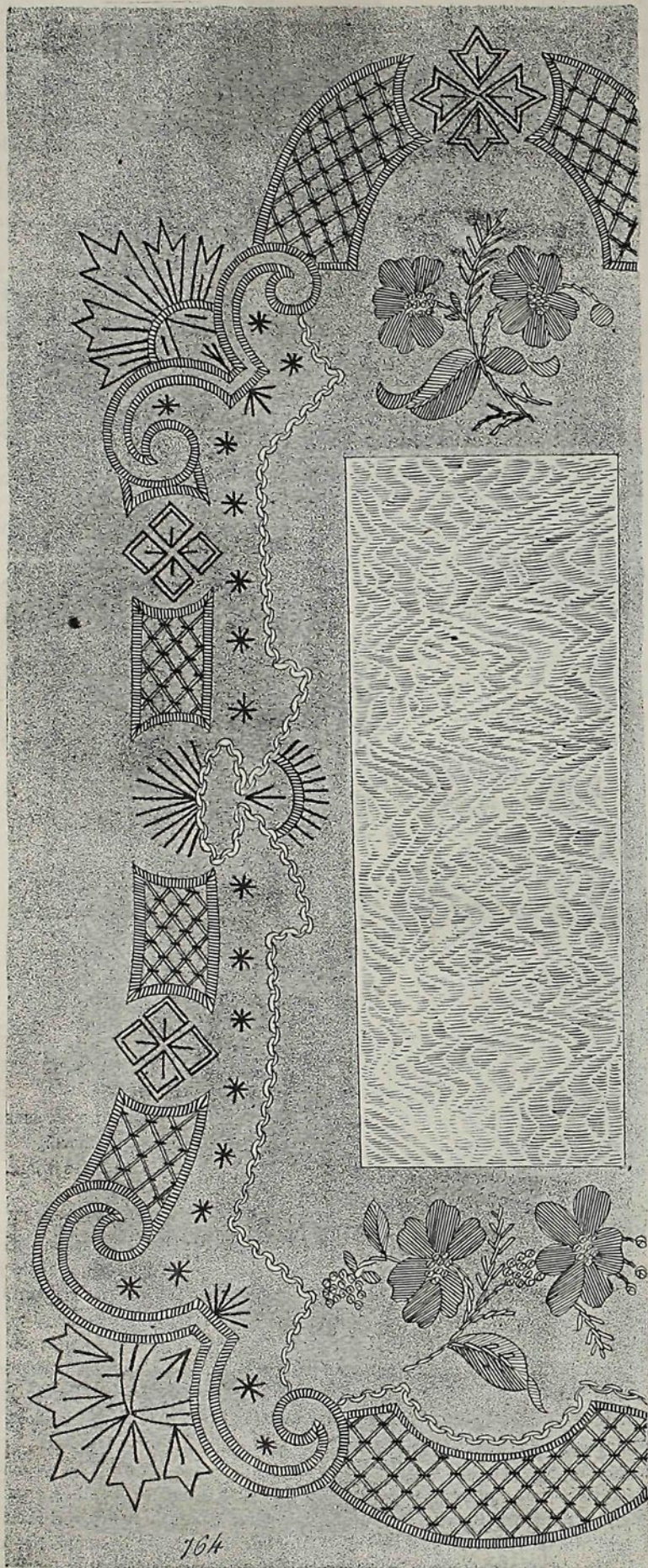
CORBEILLE DE BUREAU, osier et paille nattées, modèle de Mlle Lecker. — L'ornement est en drap garance foncé ; le

lambrequin du haut dont le détail donne la moitié, forme deux dents ; on le découpe à petites dents tout autour sauf dans le haut. (Il y a erreur au croquis). La broderie est en soie d'Alger dédoublée, la grosse fleur et les feuilles se font en points festonnés, le feston à l'intérieur formant la nervure du pétale ou de la feuille. Les trois grands pétales de la fleur sont rose effeuillée, les deux petits même teinte, un peu plus foncée ; les pétales sont cernés par un point de chaînette mais ; vous employez pour le feuillage et les branches d'épines, quatre ou cinq tons vert mousse ; le serpent d'épines au dessus de la fleur est crème. Les tiges sont faites par du point de chaînette bois deux tons. Les fleurettes en points lancés sont bleu pâle, on peut les faire de tons variés, le point noué formant cœur est mais. Vous employez les mêmes nuances pour l'écaille du bas, le bouton en point festonné est fait avec le rose le plus foncé ; le calice est en même point, le feuillage en points lancés. La bande posée sur le pied de la corbeille est découpée des deux côtés à petites dents, un point cordé bleu pâle et mais court dans toute la longueur, avec points lancés bleus s'en détachant. Sur la bande également découpée, que l'on pose montant dans toute la longueur sur les angles, on brode un point d'épine mais, les épines sont retenues par un point rose.

SORTIE DE BAL. Modèle de mademoiselle Vidal, rue de Richelieu, 104. — Dos et gilet plissés, en satin bleu pâle ; le reste du vêtement est en velours ottoman bleu pâle ; le tout orné de galon broché ; dans le bas un effilé en chenille. Manche-visite avec sous-manche tenant au devant ; col faisant pointe derrière et noué devant par une cordelière. (Voir la planche de patrons de ce mois.)



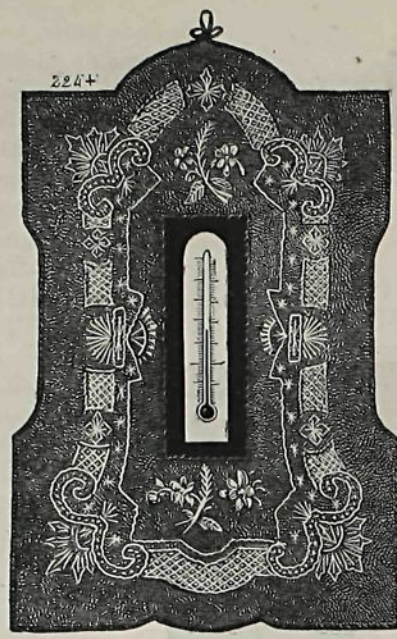
SORTIE DE BAL.



164

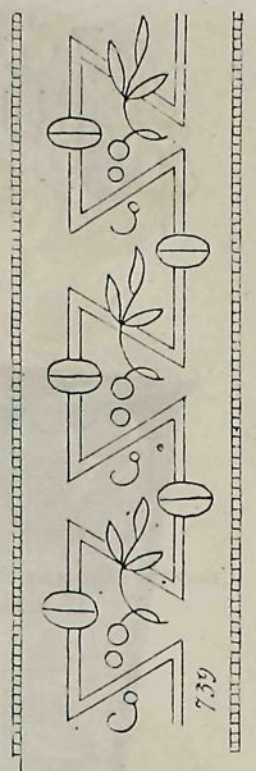
THERMOMÈTRE, DETAIL DU TRAVAIL.

THERMOMÈTRE. Modèle de mademoiselle Lecker, 3, rue de Rohan. — Le thermomètre est posé sur une applique en velours noir, fixée sur le fond en cuir d'Allemagne gris, par une fine ganse noire avec points d'arrêt en cordonnet d'or. La broderie du fond est en cordonnet de même teinte, nuancé de cinq tons; les bouquets sont brodés au passé avec tiges en point tige; les points noués des cœurs et les étamines se font en cordonnet d'or. L'arabesque de l'encadrement est tracée par une ganse avec points d'arrêt en fil d'or, et le contour du grillagé en ganse perlée; le grillagé, en cordonnet de la teinte la plus foncée, est fixé aux entre-croisements par un point en cordonnet d'or, les points lancés, étoiles, etc. sont faits en mélangeant les différents tons de gris et le cordonnet d'or.



THERMOMÈTRE.

ENTRE-DEUX plumetis, cordonnet, pois et cordonnet mat; bord en point d'échelle.



ENTRE-DEUX.



COSTUME AVEC REDINGOTE.

COSTUME AVEC REDINGOTE. Modèle des magasins de la Scabieuse, rue de la Paix, 10. — Jupe plissée en satin, bordée d'un petit plissé dépassant, monté au bord de la sous-jupe. Redingote en peluche avec gilet de satin; un panneau de satin dépasse devant celui de la redingote. Celle-ci est ornée de boutons simulés en passementerie et retenues par des boutons; revers, col, parements et poches de peluche, liserés de satin; pouf tombant en satin fixé sur la basque. (Les abonnées aux éditions hebdomadaire et bimensuelle verte, recevront ce patron le 16 janvier.) — Chapeau



COIFFURE EN GAZE ET DENTELLE. Modèle de la Scabieuse.

DESSOUS DE LAMPE, APPLIQUES BOURRÉES SUR peluche cramoisi, modèle de mademoiselle Lecker. — Les fleurs en satin crème sont bourrées de ouate, ce qui leur donne un grand relief. Il faut découper les appliques un peu plus grandes que les fleurs; elles sont cernées d'un point de Boulogne en soie d'Alger rose, bordé intérieurement d'une fine ganse vieille or; les nervures sont en point tige cramoisi, ainsi que les petites herbes en points lancés; les feuilles en satin vieil or, sont fixées par un point de Boulogne vieil or, la nervure est en point tige bois (suivre sur le croquis d'ensemble la disposition des deux angles); le lézard en imberline vert chimère et la tige en point de riz de deux tons ambre sont cernés par une fine ganse d'or. Les points lancés sur le corps du lézard sont de même teinte que l'applique; l'œil est fait par un point noué grenat entouré de rose pâle, le



CHAPPEAU DE DENTELLE CHENILLÉE.

CHAPPEAU DE DENTELLE CHENILLÉE. Modèle de la Scabieuse. — Fond tendu en dentelle espagnole, brodés d'une fine chenille suivant les contours du dessin nœud en velours avec boucle de jais et touffe de plumes; brides en velours.



dard est de la même teinte. Vous bordez le dessous de lampe soit d'un effilé bouclé, soit de glands houpes, des nuances du dessin et du fond; on peut changer la nuance du fond. Ce petit objet sert aussi pour dessous de jardinière ou d'objet d'art.

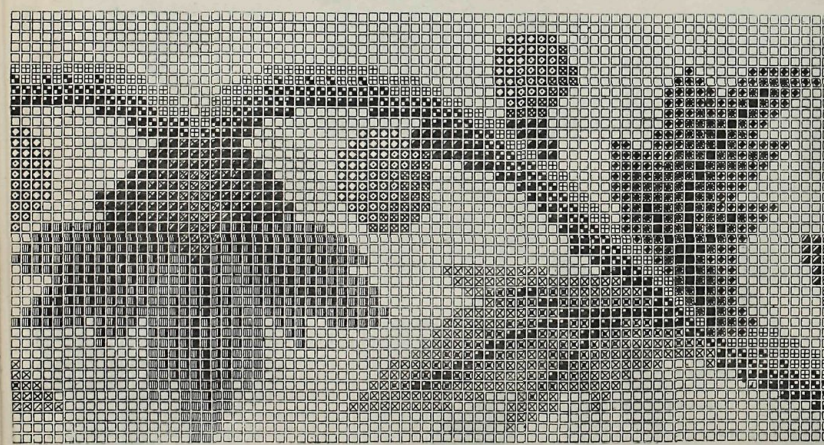
DESSOUS DE LAMPE, DEUXIEME ANGLE.

DESSOUS DE LAMPE, CROQUIS D'ENSEMBLE.

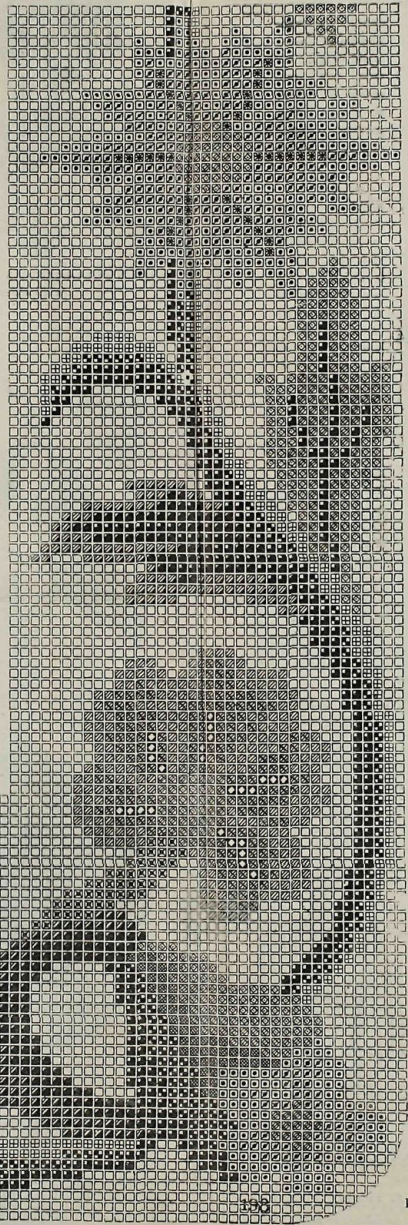
DESSOUS DE LAMPE, PREMIER ANGLE.



COUSSIN, TRACÉ DU CARRÉ DU MILIEU.



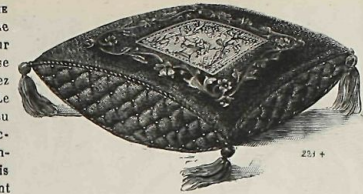
COUSSIN, DÉTAIL DU QUART DE L'ENCADREMENT.



LÉGENDE DES NUANCES.

- MOUSSE MORTE.
- 1^{re} teinte.
- 2^e teinte.
- ROUGE ANCIEN.
- 1^{re} teinte.
- 2^e teinte.
- 3^e teinte.
- BLEU LOUIS XV.
- 1^{re} teinte.
- 2^e teinte.
- 3^e teinte.
- 4^e teinte.
- VERT DE CHINE.
- 1^{re} teinte.
- 2^e teinte.
- 3^e teinte.
- ACAJOU.
- 1^{re} teinte.
- 2^e teinte.
- 3^e teinte.
- VERT MOUSSE.
- 1^{re} teinte.
- 2^e teinte.
- 3^e teinte.
- AMBRE.
- 1^{re} teinte.
- 2^e teinte.
- 3^e teinte.
- TOURTERELLE.
- 1^{re} teinte.
- 2^e teinte.
- 3^e teinte.
- ROSE ANCIEN.
- 1^{re} teinte.
- 2^e teinte.

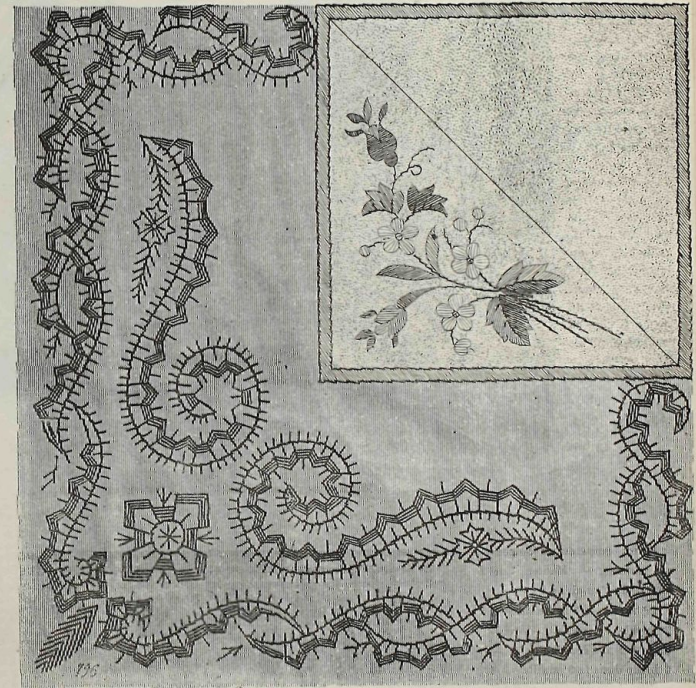
COUSSIN HENRI II, PELUCHE ET TAPISSERIE. — La peluche loutre, avec le canevas sur lequel elle forme relief, se trouve toute préparée chez mademoiselle Lecker. Le fond du carré du milieu est en soie d'Alger blanche, les troncs et branches d'arbres sont bois nuancé, les fleurs se font en rouge ancien, rose pâle et jaune ancien nuancés; le feuillage est mélangé de verts de nuances effacées; les oiseaux, le fût de colonne et les fruits qui en tombent sont au petit point, les teintes claires en soie, le fût est nuancé de quatre tons gris, les colombes sont tourterelle. La grappe est rouge ancien, la poire jaune-vert ombré de feuilles mortes. Celles de nos lectrices, peu nombreuses d'ailleurs, nous le supposons, qui n'ont pas l'habitude de faire la tapisserie sur un tracé teinté, comme notre modèle, pourront se procurer le coussin échantillonné ou remplacer ce sujet par un



COUSSIN HENRI II, PELUCHE ET TAPISSERIE.

bouquet en point à lacrois que nous publierons en février. Le carré est cerné d'une ganse vieil or, bordée intérieurement d'un point de Boulogne en soi d'Alger grenat. L'encadrement est en points comptés, en suivant la légende. Le quadrillé du point d compte est grossi, un fois et demie, la grosseur du canevas; le milieu de

deux fleurs des extrémités forme le milieu de cha un des côtés. Le carré est de grandeur naturelle vous pourrez donc tracer les contours du dessin sur le canevas d'après le procédé indiqué en mars 1880. Ce coussin est monté, les côtés recouverts d'une bande en satin loutre, piqué ou capitonné, les angles de la peluche se rapprochent aux angles du coussin et sont retenus par un macaron en passe menterie avec ou sans gland; une torsade en passe menterie borde la peluche.



PELOTE.

PELOTE EN SATIN LOUTRE, modèle de mademoiselle Lecker. — Le petit carré est en satin vieil or; le pli du milieu simule une poche dont le revers rabattu est orné d'un bouquet, brodé au passé avec un seul fil en soie d'Alger dédoublée; les myosotis et les petits boutons sont de 3 tons bleu pâle, le cœur est formé par un point noué vieil or; les boutons de rose sont roses, les calices vert mousse 3 tons, le feuillage mélangé de 3 tons vert mousse et

3 tons vert de Chine; les tiges et nervures se font en point tige bois. La broderie de l'encadrement sur le satin loutre, est en points lancés en cordonnet, les arabesques sont de 4 tons ambre, les petites ogives alternant avec les barrettes sont bleues 3 tons; la rosace de l'angle est rose 4 tons avec rayons et étoiles crème, la fleur de la branche intérieure est également rose, les épines vert de Chine 3 tons, ainsi que la feuille d'angle.

PETITE GARNITURE, plumes broderie anglaise, cordonnet et feston

TOILETTE DE DÎNER POUR JEUNE FILLE. — Costume court en satin rose pâle; des paniers croisent sur la jupe; tablier bouillonné et orné de petits volants de Valenciennes. Corsage décolleté en fichu, draperie coulissée bordée de Valenciennes.

TOILETTE DE MARIÉE. — Tablier drapé en satin, orné dans le bas d'une frange de fleurs d'oranger tombant sur un plissé de satin. Traîne unie en velours ottoman avec applique de point d'Alençon, faisant revers tout autour. Corsage de velours ottoman, à pointe devant; chemisette plissée en satin; revers de point d'Alençon; la traîne de la jupe est montée sur la basque derrière, en formant une crête.



doublée de satin. Manche à parement drapé, retenu par une agrafe de fleurs, au-dessus d'un parement - applique en dentelle.

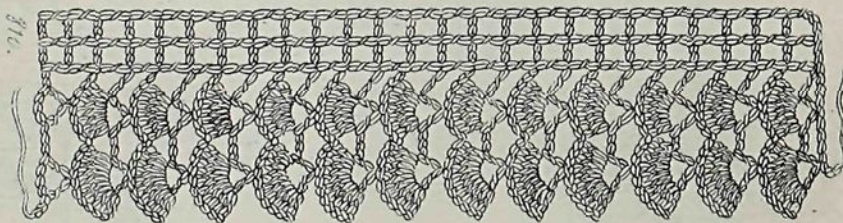
TOILETTE DE VELOURS NOIR. — Jupe plissée à gros plis, avec panneaux plats de velours broché perlé, sur lesquels retombent de petits paniers drapés faisant pointe. Corsage de velours uni, à basque abattue devant; chemisette coulissée en satin, boutonnée sur les côtés et finissant en pointe; manche à double parement de velours uni et perlé. (Les abonnées aux éditions hebdomadaire et bimensuelle verte recevront ce patron le 16 janvier. — Chapeau de velours tendu avec dessous de peluche, et touffe de plumes dessus.

MODÈLES DE MADemoiselle TAROT, AVENUE DE L'OPÉRA, 5.

PETITE DENTELLE AU CROCHET EN TRAVERS. — Montez une chaîne de 17 mailles.

1^{er} RANG : — 1 bride dans la 7^e maille en partant du crochet — 2 mailles-chainettes — 1 bride dans la 3^e maille — 1 maille-chainette — 1 bride dans la 3^e maille — 3 mailles-chainettes — 1 bride dans la même maille — 1 maille-chainette — 1 bride dans la 3^e maille — 4 mailles-chainettes — 1 bride dans la même maille.

2^e RANG : — 3 mailles-chainettes — 9 brides dans le jour formé par les 4 mailles-chainettes — 7 brides dans le jour formé par les 3 mailles-chainettes — 2 fois : (— 1 bride dans la bride — 2 mailles-chainettes) — 1 bride dans la 3^e maille.



PETITE DENTELLE AU CROCHET EN TRAVERS.

3^e RANG : — 5 mailles-chainettes — 1 bride dans la bride — 2 mailles-chainettes — 1 bride dans la bride — 1 maille-chainette — 1 bride dans la 4^e des 7 brides — 3 mailles-chainettes — 1 bride dans la même maille — 1 maille-chainette — 1 bride dans la 5^e des 9 brides — 4 mailles-chainettes — 1 bride dans la même maille.

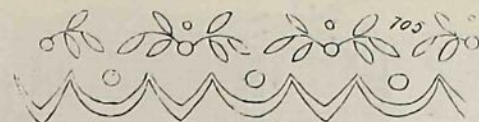
4^e RANG : — Retournez au 2^e rang et répétez les 2^e et 3^e rangs qui composent tout le raccord.



G. A. ENLACÉS, plumetis, cordonnet et pois.

R
prin
quel
sonf
rubi
vre
patr

BA
cinq
Vous
Les



PETITE GARNITURE, plumetis ou broderie anglaise, cordonnet et feston.

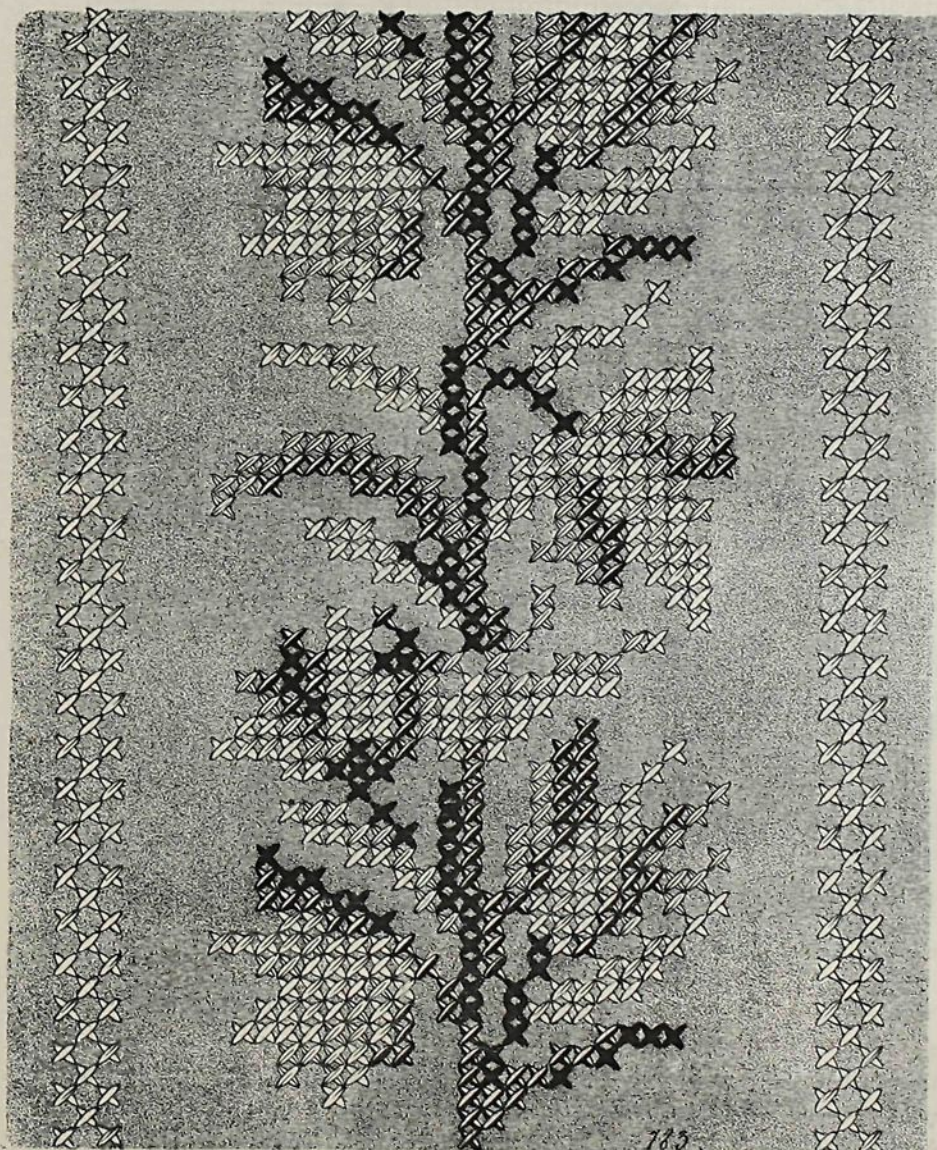


BONNET DE BABY. — Fond rond uni, entouré d'un biais piqué bordé d'une petite dentelle de chaque côté; la passe est composée de deux entre-deux brodés, alternés de groupes de petits plis. (Voir la planche de patrons de ce mois.)



CAMISOLE DE NUIT. — Le devant est orné de petits plis bordés d'une dontelle basse; col tuyauté montant, au pied duquel est posée une petite dentelle; on en met une de même au bord de la coulisse de la manche, rabattant sur la partie qui fait manchette. (Voir la planche de patrons de ce mois.)

ROBE DE MAILLOT. — Robe en brillanté à devant princesse, couvert par cinq plis doubles sur lesquels court un point d'épine; à la taille, les plis sont fendus dans le creux pour laisser passer un ruban noué derrière; la partie des plis qui couvre le ruban est coulissée. (Voir la planche de patrons.)



BANDE POINT A LA CROIX.

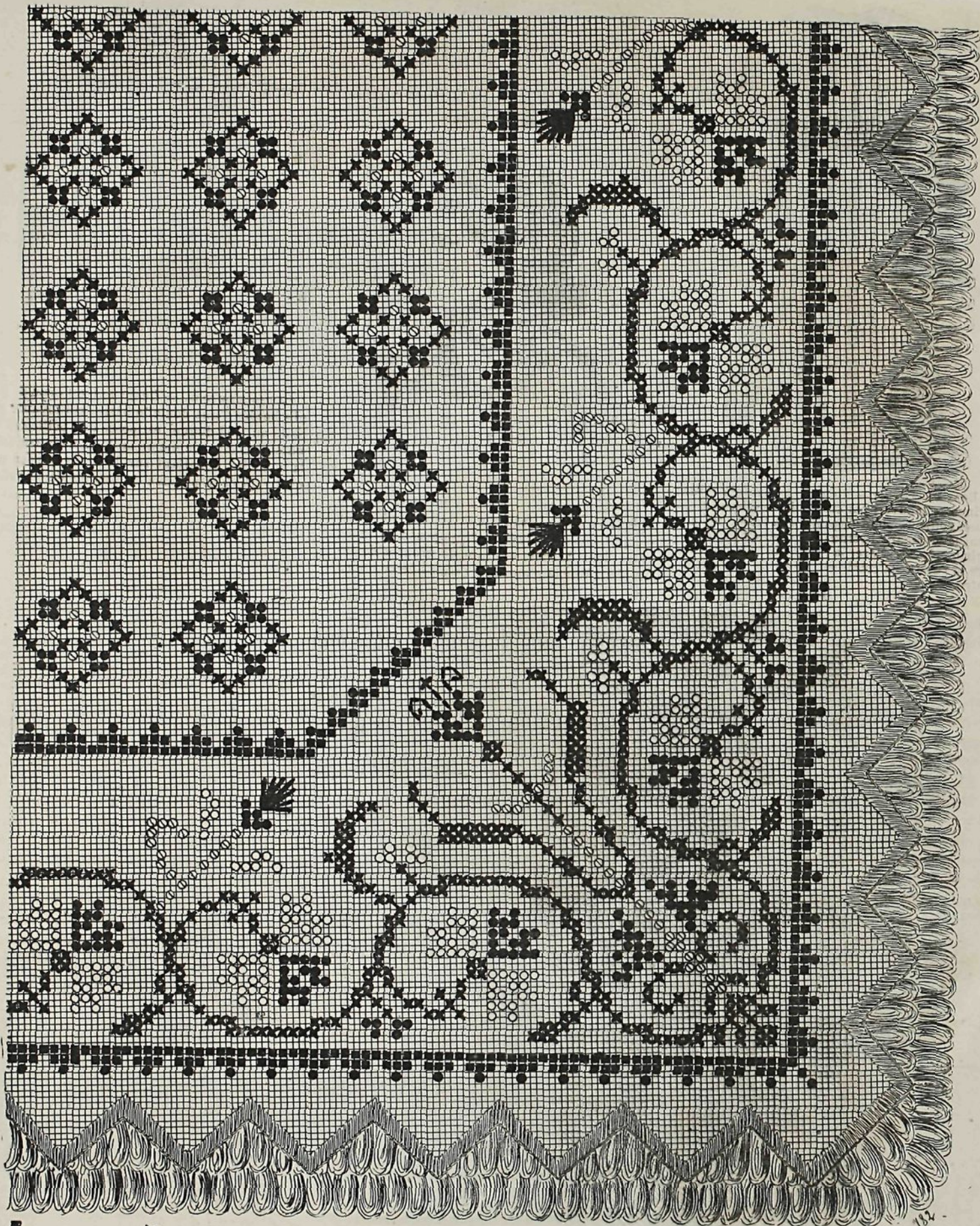
BANDE POINT A LA CROIX, modèle de M^{lle} Lecker. — La broderie est en laine ou en soie d'Alger, de cinq tons ambre, sur fond en peluche, drap ou satin cramoisi, bleu paon, loutre, vert myrte, etc. Vous la faites sur canevas, appliqué sur le fond, et vous tirez les fils lorsque le travail est terminé. Les cinq tons sont dégradés dans la disposition des signes sur le côté.

- ✕ 1^{re} teinte
- ✕ 2^e teinte
- ✕ 3^e teinte
- ✕ 4^e teinte
- ✕ 5^e teinte



800

PORTE-CIGARES, modèle de mademoiselle Lecker. — Le fond est en cuir d'Allemagne gris; le sujet est brodé au passé, en points lancés et point de tige en cordonnet ombré assorti à la nuance de du cuir; le loup et l'agneau sont brodés au passé, bourré d'un peu de ouate, les petits points semés sur le passé sont en cordonnet d'or, vous lancez également quelques points en cordonnet d'or dans le travail du sol. L'arabesque du haut se fait en ganse perlée, de la nuance du fond, les points lancés formant feuillage et le point tige sont de même nuance.



GRENAT.

RÉS DA.

PONCEAU.

PONCEAU (soie).

VIEIL OR (soie).

TÊTIÈRE EN ÉTAMINE.

699
Marthe

MARTHE, plumetis et cordonnet.

TÊTIÈRE EN ÉTAMINE ÉCRUE. — Elle est brodée en point à la croix, sauf les petites gerbes des extrémités des branches qui sont en points lancés en soie d'Alger ponceau; les trois premières nuances indiquées à la légende sont en laine, les deux dernières en soie d'Alger; vous faites le feston du bord avec la laine grenat; vous

bordez d'un effilé bouclé à double rang que vous fixez sous le haut du feston. L'étamine échantillonnée, avec les fournitures et l'effilé, coûte 10 fr. chez mademoiselle Lecker. On peut aussi faire ce travail, en appliquant l'étamine sur peluche et tirant les fils, après avoir terminé la broderie.