



ADQUISICIONES 1979-1983

MUSEO MUNICIPAL
ABRIL-JUNIO 1983

Ayuntamiento de Madrid

MUSEO MUNICIPAL
ABRIL - JUNIO 1983

ADQUISICIONES 1979 ~ 1983

AYUNTAMIENTO DE MADRID - DELEGACION DE CULTURA

MUSEO MUNICIPAL
MADRID - MADRID

ADQUISICIONES 1878-1983

Depósito Legal: M. 12.913 1983

I. S. B. N.: 84-500-8772-4

Impreso en España - Printed in Spain

MUSIGRAF ARABI-PRUDENCIO IBÁÑEZ CAMPUS - Cerro del Viso, 16 - Torrejón de Ardoz (Madrid)

Ayuntamiento de Madrid

COMITÉ DE ORGANIZACIÓN

ENRIQUE TIERNO GALVÁN

Alcalde de Madrid

ENRIQUE MORAL SANDOVAL

Teniente de Alcalde responsable de Asuntos Culturales
del Ayuntamiento de Madrid

RAMÓN HERRERO MARÍN

Delegado de Cultura del Ayuntamiento de Madrid

DIRECCIÓN

MERCEDES AGULLÓ Y COBO

Directora de los Museos Municipales

FICHA TÉCNICA:

DOCUMENTACIÓN

Y REDACCIÓN DE FICHAS:

NATALIA POVEDANO MOLINA
FERNANDA ANDURA VARELA
ANDRÉS PELAEZ MARTÍN

CON LA COLABORACIÓN DE:

ESPERANZA GALBIS
RAFAEL PRIETO

LIBROS Y MANUSCRITOS:

CARMEN HERRERO VALVERDE

SECCIÓN ARQUEOLÓGICA:

M.^a DEL CARMEN PRIEGO
SALVADOR QUERO

MONTAJE:

RAFAEL CHAMARRO ARTEAGA
FRANCISCO JAVIER DÍAZ PÉREZ
JULIO J. GARCÍA MARTÍNEZ

REALIZADO POR:

TALLERES DE CARPINTERÍA,
PINTURA Y TAPICERÍA
DEL AYUNTAMIENTO
DE MADRID
FRUCTUOSO FERNÁNDEZ DEL REY
ANDRÉS LAZARO GALÁN

FOTOGRAFÍA:

JAVIER CAMPANO
VILLAR

ASISTENCIA TÉCNICA:

JUANA SANZ
ESTHER BACHILLER
MARÍA JESÚS LARRED
CARMEN COBO

ÍNDICE

	<i>Págs.</i>
PRESENTACIÓN	VII
Enrique Moral Sandoval	
INTRODUCCIÓN	IX
Mercedes Agulló y Cobo	
CATÁLOGO:	
PINTURA	1
DIBUJOS	13
OBRA GRÁFICA	21
ESCULTURA	67
CERÁMICA Y PORCELANA	73
PLATA	79
LIBROS	81
VARIA	87
ARQUEOLOGÍA	89

ÍNDICE

1	Introducción
2	Objeto del estudio
3	Metodología
4	Resultados
5	Conclusiones
6	Bibliografía
7	Anexo I
8	Anexo II
9	Anexo III
10	Anexo IV
11	Anexo V
12	Anexo VI
13	Anexo VII
14	Anexo VIII
15	Anexo IX
16	Anexo X
17	Anexo XI
18	Anexo XII
19	Anexo XIII
20	Anexo XIV
21	Anexo XV
22	Anexo XVI
23	Anexo XVII
24	Anexo XVIII
25	Anexo XIX
26	Anexo XX
27	Anexo XXI
28	Anexo XXII
29	Anexo XXIII
30	Anexo XXIV
31	Anexo XXV
32	Anexo XXVI
33	Anexo XXVII
34	Anexo XXVIII
35	Anexo XXIX
36	Anexo XXX
37	Anexo XXXI
38	Anexo XXXII
39	Anexo XXXIII
40	Anexo XXXIV
41	Anexo XXXV
42	Anexo XXXVI
43	Anexo XXXVII
44	Anexo XXXVIII
45	Anexo XXXIX
46	Anexo XL
47	Anexo XLI
48	Anexo XLII
49	Anexo XLIII
50	Anexo XLIV
51	Anexo XLV
52	Anexo XLVI
53	Anexo XLVII
54	Anexo XLVIII
55	Anexo XLIX
56	Anexo L
57	Anexo LI
58	Anexo LII
59	Anexo LIII
60	Anexo LIV
61	Anexo LV
62	Anexo LVI
63	Anexo LVII
64	Anexo LVIII
65	Anexo LIX
66	Anexo LX
67	Anexo LXI
68	Anexo LXII
69	Anexo LXIII
70	Anexo LXIV
71	Anexo LXV
72	Anexo LXVI
73	Anexo LXVII
74	Anexo LXVIII
75	Anexo LXIX
76	Anexo LXX
77	Anexo LXXI
78	Anexo LXXII
79	Anexo LXXIII
80	Anexo LXXIV
81	Anexo LXXV
82	Anexo LXXVI
83	Anexo LXXVII
84	Anexo LXXVIII
85	Anexo LXXIX
86	Anexo LXXX
87	Anexo LXXXI
88	Anexo LXXXII
89	Anexo LXXXIII
90	Anexo LXXXIV
91	Anexo LXXXV
92	Anexo LXXXVI
93	Anexo LXXXVII
94	Anexo LXXXVIII
95	Anexo LXXXIX
96	Anexo LXXXX
97	Anexo LXXXXI
98	Anexo LXXXXII
99	Anexo LXXXXIII
100	Anexo LXXXXIV

PRESENTACIÓN

PRESENTATION

La Corporación Municipal, sin menoscabo de sus múltiples ocupaciones y responsabilidades, ha demostrado a lo largo de los últimos cuatro años una sensibilidad especial hacia los temas culturales. Esta dedicación es una preocupación fundamental de sus miembros, con el destacado aliento de don Enrique Tierno Galván, debida sobre todo al abandono, cuando no incuria, en que habían quedado postergados los temas culturales en las etapas precedentes. Había que recuperar el tiempo perdido y proceder a un acelerón en los trabajos subsiguientes.

En una primera instancia, la labor fundamental fue la recuperación de tradiciones e Instituciones. Como muestra de este esfuerzo podemos hablar de las Fiestas de San Isidro y los Carnavales, así como de la reapertura del Museo Municipal, del Teatro Español y del Centro Cultural del Cuartel de Conde Duque. A continuación, y simultáneamente, se abordó la restauración del Patrimonio Artístico y Monumental de la Villa de Madrid, notoriamente deteriorado y carente hasta el momento de un auténtico Plan de Restauraciones. Iniciado éste, se procedió a restaurar los monumentos más característicos de la Villa —Cibeles, Neptuno, Apolo, Cascorro...—. Al tiempo, en el Museo Municipal se procedía a restaurar más de doscientos objetos de indudable valor, entre los que se cuentan cuadros, porcelanas, tallas, maquetas, terracotas, etc. Fruto de este esfuerzo planificado fue la Exposición que se celebró en mayo del pasado año 1981 con el título de *«Madrid Restaura»*.

Un tercer escalón en este proceso de recuperación de nuestro Patrimonio lo constituye el incremento de las colecciones municipales existentes. Hasta el momento, los fondos patrimoniales se nutrían casi exclusivamente de donaciones. Esto, unido a unos criterios obsoletos que reducían hasta mediados del siglo XIX la fecha límite de adquisición de objetos artísticos, había producido el que nuestras colecciones de obras madrileñas quedaran cercenadas en la fecha antes referida. Las

directrices de la nueva Corporación se han encaminado a adquirir en el mercado todos aquellos productos artísticos, de impronta madrileña, que por su calidad e interés pueden ir completando nuestras colecciones. De esta forma, se han adquirido dos lienzos del siglo XVII, referidos a San Isidro y la Virgen de la Paloma, así como un formidable grabado de la misma época, obra de Julius Mulhuser, este último adquirido en Holanda. Del siglo XVIII se han comprado diversos lotes de grabados, un lienzo y una mancerina de plata. Del siglo XIX, el «Traslado de los restos de Calderón», obra de Pérez Rubio, diversas litografías y aguafuertes y otra pareja de mancerinas de plata. En cuanto a obras contemporáneas son de destacar los cuadros de Aureliano de Beruete, Bores, Chicharro, Eduardo Vicente, Vázquez Díaz y una serie de óleos de Alfredo Ramón.

Además de las adquisiciones, son de destacar los objetos recuperados de diversas dependencias municipales en las que se encontraban dispersos, entre los que destacan bustos de Alfonso XIII, Vara del Rey y Miguel Primo de Rivera, obras de Benlliure y Peresejo las dos primeras.

Finalmente, se ha puesto en práctica la iniciativa de adquirir obras contemporáneas de artistas madrileños, o residentes en Madrid, a partir de sus exposiciones en salas municipales. De esta forma, se han adquirido pinturas de gran importancia de autores como Genovés, Campano, Aguirre, Alcolea, Serrano, Navarro Baldeweg... y piezas de cerámica de Lola Gil, Perujo, Carmen del Rey, Blasco y otros.

En definitiva, creemos que se han iniciado los pasos de un camino que nunca debió de haberse perdido, ya que las extraordinarias series de obras artísticas madrileñas que alberga el Museo Municipal deben ser colecciones vivas y no objetos inconexos, pendientes exclusivamente de la actitud desprendida y ejemplar de madrileños altruistas.

Con esta Exposición mostramos al público una parte de la labor realizada por el Ayuntamiento en la política de adquisición de obras de arte, estando seguros de que contamos con su beneplácito en el trabajo realizado.

ENRIQUE MORAL SANDOVAL
Tercer Teniente de Alcalde

INTRODUCCIÓN

En el año 1714, el Conde de Aranda, en su calidad de
gobernador de la provincia de Madrid, ordenó que se
hiciera un censo de todos los vecinos de la ciudad de
Madrid, para saber el número de personas que en ella
habían nacido, y para poder dar cuenta de ellos al
Rey. Este censo se hizo en el año 1714, y se publicó
en el año 1715. En él se ve que en aquel tiempo
había en Madrid 110.000 personas, y que de ellas
eran 40.000 de sangre noble, y 70.000 de sangre
plebea. Este censo se hizo por orden del Rey,
y se publicó en el año 1715. En él se ve que en
aquella época había en Madrid 110.000 personas,
y que de ellas eran 40.000 de sangre noble, y
70.000 de sangre plebea.

En el año 1714, el Conde de Aranda, en su calidad de
gobernador de la provincia de Madrid, ordenó que se
hiciera un censo de todos los vecinos de la ciudad de
Madrid, para saber el número de personas que en ella
habían nacido, y para poder dar cuenta de ellos al
Rey. Este censo se hizo en el año 1714, y se publicó
en el año 1715. En él se ve que en aquel tiempo
había en Madrid 110.000 personas, y que de ellas
eran 40.000 de sangre noble, y 70.000 de sangre
plebea.

En el año 1714, el Conde de Aranda, en su calidad de
gobernador de la provincia de Madrid, ordenó que se
hiciera un censo de todos los vecinos de la ciudad de
Madrid, para saber el número de personas que en ella
habían nacido, y para poder dar cuenta de ellos al
Rey. Este censo se hizo en el año 1714, y se publicó
en el año 1715. En él se ve que en aquel tiempo
había en Madrid 110.000 personas, y que de ellas
eran 40.000 de sangre noble, y 70.000 de sangre
plebea.

En el año 1714, el Conde de Aranda, en su calidad de
gobernador de la provincia de Madrid, ordenó que se
hiciera un censo de todos los vecinos de la ciudad de
Madrid, para saber el número de personas que en ella
habían nacido, y para poder dar cuenta de ellos al
Rey. Este censo se hizo en el año 1714, y se publicó
en el año 1715. En él se ve que en aquel tiempo
había en Madrid 110.000 personas, y que de ellas
eran 40.000 de sangre noble, y 70.000 de sangre
plebea.

En el año 1714, el Conde de Aranda, en su calidad de
gobernador de la provincia de Madrid, ordenó que se
hiciera un censo de todos los vecinos de la ciudad de
Madrid, para saber el número de personas que en ella
habían nacido, y para poder dar cuenta de ellos al
Rey. Este censo se hizo en el año 1714, y se publicó
en el año 1715. En él se ve que en aquel tiempo
había en Madrid 110.000 personas, y que de ellas
eran 40.000 de sangre noble, y 70.000 de sangre
plebea.

En el año 1714, el Conde de Aranda, en su calidad de
gobernador de la provincia de Madrid, ordenó que se
hiciera un censo de todos los vecinos de la ciudad de
Madrid, para saber el número de personas que en ella
habían nacido, y para poder dar cuenta de ellos al
Rey. Este censo se hizo en el año 1714, y se publicó
en el año 1715. En él se ve que en aquel tiempo
había en Madrid 110.000 personas, y que de ellas
eran 40.000 de sangre noble, y 70.000 de sangre
plebea.

El crecimiento de un Museo, organismo vivo, se manifiesta en su progreso y desarrollo a través del aumento de sus fondos. Si este aumento se produce de modo irregular, sin ritmo, desordenadamente, el crecimiento del Museo lo refleja.

El Museo Municipal de Madrid es claro ejemplo de esa falta de continuidad, de esa carencia de criterio, que llevó, en los largos años de su clausura, a suprimir casi de modo total la adquisición de nuevas obras.

Hoy, al inaugurar esta Exposición, en que se ofrece la gestión de adquisiciones de los últimos cuatro años, podemos comprobar la enorme laguna existente en sus colecciones. Y, lo que es más triste, la casi imposibilidad de llenar ese vacío. ¿Puede concebirse que en un Museo de Madrid falten un Juan Gris, un Solana, que no se cuente con obra alguna del grupo «El Paso» (con la agravante de haberse celebrado en él una exposición que llevó su nombre), que no se hayan adquirido alguno de los múltiples lienzos que figuraron en Exposiciones Nacionales, Salones de Otoño, Salón de los Once, Academia Breve, por no citar las mil y una exposiciones de las mil y una galerías con sede en nuestra ciudad? ¿Que hayan quedado en blanco las representaciones de escuelas tan características como las de Madrid y Vallecas? ¿Quién puede imaginar que la colección de grabados del Museo (con cerca de 10.000 piezas) no se haya visto aumentada en tantos años más que en un triste gota a gota? Y, ¿quién podría ahora, ni aún con abundantísimos medios económicos, encontrar las obras que puedan enlazar con las existentes en el Museo?

Durante los cuatro años de los que ahora damos cuenta, hemos intentado suplir en lo posible estas carencias, adquiriendo, en primer lugar, obras de tema madrileño o de autor

nativo de la Villa, pero sin olvidar a aquellos grupos vinculados por su quehacer artístico a nuestra ciudad y que expusieron en el Museo («Madrid D.F.», «Ceramistas en Madrid»); se ha adquirido un importante conjunto de obra gráfica, que viene a aumentar la serie existente; hemos añadido algunas piezas a la colección de pesas y medidas y se han comprado, en fin, cuanto asequible se nos ha ofrecido por autores y galerías. No se han olvidado los libros, libros de arte, ni hemos querido que faltase una pequeña muestra del trabajo de excavación realizado por la Sección Arqueológica del Museo y que ofrece importantes y bellas piezas.

No olvidemos a aquellos que con sus donativos —importantes o mínimos— han contribuido a aumentar la riqueza del Museo, y es de absoluta justicia hacer mención del papel decisivo de nuestro Alcalde, apoyando cuantas iniciativas han partido de este Museo.

De las 740 piezas que en estos cuatro años se han incorporado a los fondos del Museo Municipal, necesidades de espacio nos obligan a no exponer más que 110. Por medio de ellas hemos querido dejar patente el intento (no siempre fácil de lograr) de ir completando los vacíos hallados, y tratar de marcar las directrices de una labor futura.

MERCEDES AGULLÓ Y COBO
Directora de los Museos Municipales

AQUINO

2. *Alba Fábila delmadré y sus batallas*, Siglo XVII

Obra sobre papel, 145 x 135 m.

Partido de tipo popular en cuyo centro aparece una figura de la deidad de la guerra, rodeada por una corona de flores que representa el triunfo. En la parte superior se encuentra un escudo con una cruz y en la inferior una espada. El fondo es de color rojo y la obra está decorada con una gran cantidad de flores y hojas. En la parte superior se encuentra un escudo con una cruz y en la inferior una espada. El fondo es de color rojo y la obra está decorada con una gran cantidad de flores y hojas.

En la parte superior se encuentra un escudo con una cruz y en la inferior una espada. El fondo es de color rojo y la obra está decorada con una gran cantidad de flores y hojas.

MADRID

3. *Alfabeto de la Virgen*, Siglo XVII

Obra sobre papel, 145 x 135 m.

Alfabeto formado por veintidós letras, cada una con una imagen de la Virgen. Las letras están dispuestas en una columna y cada una tiene una imagen de la Virgen. Las letras están dispuestas en una columna y cada una tiene una imagen de la Virgen. Las letras están dispuestas en una columna y cada una tiene una imagen de la Virgen.

ANÓNIMO

- 1 «San Isidro Labrador y sus milagros». Siglo XVII
Óleo sobre lienzo. 1,87 × 1,60 m.

Pintura de tipo popular en cuyo centro aparece San Isidro en actitud de oración, recordando la misma posición que tiene en el cuadro de Jusepe Leonardo (—también en el Museo— «Milagro de San Isidro»), a los pies de Nuestra Señora de la Almudena que aparece junto a los muros de su capilla. Al fondo, un paisaje de un Madrid muy idealizado, y en torno a ello y simultaneados, los milagros más populares del Santo y los que sirvieron como documentos para su beatificación: el del pozo, el de la fuente para Iván de Vargas y el de la yunta de bueyes y el ángel.

Resulta una pintura interesante, no tanto por su calidad pictórica, cuanto por su aportación a la iconografía del Patrón de Madrid.

ANÓNIMO

- 2 «Virgen de la Paloma». Siglo XVII
Óleo sobre lienzo. 0,88 × 0,67 m.

Estupenda pintura de devoción realizada a mediados del siglo XVII, que representa a la Virgen de la Soledad o «la Paloma», como se la conoce popularmente. Imagen que comparte el patronazgo de Madrid junto a San Isidro, Nuestra Señora de la Almudena y la Virgen de Atocha. Ejecutada dentro de la iconografía tradicional de esta advocación de la Virgen: manos juntas en oración, cabeza ligeramente inclinada en actitud de recogimiento; amplio manto negro sobre camisa blanca de ligero tejido —es el vestuario utilizado por las viudas y que más tarde impuso Mariana de Austria—, con ausencia de cualquier adorno.

La figura está ejecutada sobre un fondo oscuro en el que apenas se perciben unas cortinas en zig-zag, sobresaliendo únicamente tres tonos, como es habitual en España por influencia de El Greco: neutro el fondo, blanco y carnación.

ANÓNIMO

- 3 «San Isidro». Siglo XVIII
Óleo sobre lienzo. 0,91 x 0,78 m.

Figura en tres cuartos del Santo Patrón de Madrid, pintado a finales del siglo XVII o principios del XVIII. Vestido a la manera del siglo XVII, con ropilla de mangas y golilla, portando la laya y el cayado, utensilios de labranza. Aunque torpe de ejecución, tiene interés el rostro, que parece más cuidado y posiblemente tomado de un apunte del natural, lo que da más sensación de ser el retrato de un buen labrador que el de un Santo, de no ser por el sutilísimo nimbo que corona la figura.

ANÓNIMO

- 4 «Palacio Real». Siglo XIX
Óleo sobre tabla. 0,15 x 0,92 m.

Vista del Palacio Real de Madrid tomada desde la fachada oeste. Es un breve apunte a partir de algún grabado o estampa de la época y por un artista que no conocía el lugar con precisión, ya que las torres y cúpulas del fondo son bastante imprecisas e idealizadas, contrastando considerablemente con la precisión del edificio. De otro lado, el hecho de no aparecer los Jardines de Sabatini ni los del Campo del Moro haría retroceder mucho la factura de la pintura, que corresponde más a la forma de ejecución de finales del siglo XIX.

AGUIRRE, José Antonio (Madrid, 1945)

5 «Carmen del Rosal». 1980

Acrílico sobre lienzo. 1,46 × 1,14 m.

Fundador del Grupo «Nueva Generación» en 1967. Becado por la Fundación Juan March en 1968. Ha realizado numerosas exposiciones individuales y colectivas. Autor de «Arte último», editado por Julio Cerezo Estévez, en 1969.

ALBACETE, Alfonso (Antequera, 1950)

6 «2.ª Pérgola». 1980

Óleo sobre lienzo. 1,60 × 1,40 m.

Estudió con Juan Bonafé en La Alberca (Murcia). Estudió Arquitectura y Bellas Artes en Valencia y Madrid. En 1980 obtuvo una beca del Ministerio de Cultura. Posee obra en los Museos de Arte Abstracto de Cuenca, Arte Contemporáneo de Elche y Bellas Artes de Murcia.

ALCOLEA, Carlos (1949)

7 «El pintor y su modelo». 1974

Acrílico sobre lienzo. 2,00 × 3,00 m.

Ha participado en varias exposiciones colectivas y realizado una individual en el Museo de Arte Contemporáneo de Madrid. Posee obra en el Museo de Navarra (Pamplona). Autor de «Gray Book», publicado en 1978, y «Aprender a nadar», publicado en 1980.

BALAGUERÓ CUCURULL, José (Romanos, Zaragoza, 1930)

8 «Paisaje aéreo».

Medio acrílico sobre tela. 1,60 × 2,22 m.

Estudios de pintura en la Escuela de Artes y Oficios de Zaragoza y en el Circulo de Bellas Artes de Madrid, antes de pasar a las Escuelas de Bellas Artes de París, Lille, Zurich y a la Escuela de Arte del Instituto de Chicago. Exposiciones individuales en Madrid, Londres, Chicago, Lille y Basilea. Obras en el Museo de Arte Contemporáneo de Madrid y en el de Arte Abstracto Español de Cuenca. En 1981 obtuvo el premio «Francisco de Goya» con el cuadro «Paisaje Aéreo».

BERUETE Y MORET, Aureliano de (Madrid, 1845-1911)

- 9 «El Asilo de San Bernardino». 1903
Óleo sobre lienzo. 0,53 × 0,80 m.

Licenciado en Leyes, su afición por la pintura le hace tomar lecciones con Carlos Múgica y Carlos Haes, logrando terceras medallas en las exposiciones nacionales de 1878 y 1884, y segundas en 1901 y 1904, concurriendo igualmente a numerosas exhibiciones internacionales. Pintor paisajista, sobre todo de Madrid y sus alrededores. Huye de lo pintoresco tanto como de lo prestigioso, atento siempre a interpretar la luz y su acción sobre la naturaleza.

BORES, Francisco (Madrid, 1898-1972)

- 10 «El maniquí rosa». 1925
Óleo sobre lienzo. 0,89 × 0,79 m.

Estudia con Francisco Plá en la Escuela de Bellas Artes de Madrid. En 1925, formando ya parte del grupo «ultraista», participa en el Salón de Artistas Ibéricos, primer salón de pintura no académica de Madrid. Desde 1928 expone en Madrid, Zurich, La Haya, Londres, Chicago, Estocolmo, Copenhague, Hollywood y Nueva York. Es difícil distinguir periodos en su obra, ya que maneras y temas se entremezclan: naturalezas muertas, desnudos, personajes en ambientes familiares, sentados a la mesa o participando de un paisaje.

CAMPANO, Miguel Ángel (Madrid, 1948)

- 11 «Sin título». 1980
Óleo sobre lienzo. 2,45 × 2,04 m.

Estudia Arquitectura y Bellas Artes en Madrid y Valencia. Celebra su primera exposición individual en la Caja de Ahorros de Bilbao en 1969. En 1976 fue becado por la Fundación Juan March para ampliar sus estudios en París. Su obra figura en la Fundación Hasting de Nueva York, British Museum de Londres y en museos y colecciones de diversas ciudades españolas.

CHICHARRO, Eduardo (1873-1949)

- 12 «Tejados de Madrid». 1899
Óleo sobre lienzo. 0,35 × 0,60 m.

Pintor con una muy personal preocupación por los efectos y reflejos de las luces más difíciles, fue discípulo de Sorolla y de la Escuela de San Fernando. Premiado con Medalla de Honor por «Las tentaciones de Buda», se considera una de sus obras más importantes la titulada «Dolor», que se conserva en el Museo de Arte Moderno de Madrid.

FLAUGIER, José (1760-1812)

- 13 «Retrato de José Napoleón I».
Óleo sobre lienzo. 0,77 × 0,56 m.

Nacido en Provenza, reside desde muy joven en Tarragona; en una estancia en París conoce a David y a Proud'hom, de los que aprende su estilo, por lo que es el introductor del «estilo Imperio» en Barcelona. Pintor de temas religiosos y alegóricos, a veces con intención satírica, dejó numerosas obras, la principal «La Coronación de la Virgen» en la cúpula de la iglesia de Sant Severin y en la de San Carlos Borromeo, de París.

GARCÍA LLEDÓ, Guillermo (Madrid, 1946)

- 14 «Tapa de cemento».
Acrílico sobre tabla. Diám. 1,50 m.

Estudió en la Escuela de Bellas Artes de San Fernando de Madrid. Desde 1970 expone individualmente en Madrid, Bilbao y Panamá; también realiza numerosas exposiciones colectivas en España, Estados Unidos, Suecia, Finlandia. En 1979 obtiene el primer premio en la Bienal de Alejandría; en 1980, el primer premio del concurso «Francisco de Goya» del Ayuntamiento de Madrid y en 1981 el premio de la Diputación, en la VI Bienal de Pintura Ciudad de Zaragoza.

GENOVÉS, Juan (Valencia, 1931)

- 15 «Los Manifestantes». 1977
Acrílico sobre tela. 1,05 × 1,20 m.

Estudia en la Escuela de Bellas Artes de Valencia, caracterizándose por la pintura de multitudes despersonalizadas e inermes de gran realismo social. Posee diversos premios internacionales y ha realizado gran número de exposiciones individuales y colectivas. Sus obras están representadas, entre otros, en los Museos de Arte Contemporáneo de Madrid, Cuenca, Nueva York, Roma, París, Río de Janeiro y Rotterdam.

GONZALEZ MATEOS, Félix

- 16 «El gato».
Óleo sobre tela. 1,15 × 1,30 m.
Premio Goya, 1979

LOOTZ, Eva (Viena, 1940)

- 17 «Sin título». 1980
Acrílico y parafina sobre lienzo. 1,50 × 2,00 m.

Estudió Filosofía Pura, Musicología y Ciencia del Teatro en la Facultad de Filosofía de la Universidad de Viena. Obtuvo su licenciatura en Dirección de Cine en 1965. Colaboró en el rodaje de varias películas entre 1965 y 1970. Realizó estudios de Bellas Artes con Hans Leinfellner. Posee obra en el Museo de Arte Abstracto de Cuenca.

NAVARRO BALDEWEG, Juan

- 18 «Kourós Rojo». 1980
Acrílico sobre lienzo. 3,02 × 2,05 m.

Estudió grabado en la Escuela de Bellas Artes de San Fernando de Madrid entre los años 1959 y 1965. Realizó estudios en el «Center for Advanced Visual Studies Massachusetts», Institute of Technology, en Estados Unidos, entre 1971 y 1975. Actualmente es profesor de la Escuela Técnica Superior de Arquitectura de Madrid.

PÉREZ-JUANA, Gabriel (Toledo, 1948)

19 «La siesta».

Acrílico sobre lienzo. 2,45 × 1,63 m.

Realiza sus estudios en la Escuela de Bellas Artes de San Fernando de Madrid. Expone colectivamente, desde 1975, en Sevilla y en Madrid. En 1980 obtiene la Beca de Artistas Jóvenes del Ministerio de Cultura. En 1982 recibe el premio «Francisco de Goya», patrocinado por el Ayuntamiento de Madrid.

PÉREZ RUBIO, Antonio (1822-1888)

20 «Traslado de los restos de Calderón al Panteón de Hombres Ilustres». 1881

Óleo sobre lienzo. 1,30 × 2,01 m.

En 1881, con motivo del II Centenario de la muerte de Calderón, se organizaron diversos actos en su honor y se ordenó el traslado de sus restos desde la iglesia del Salvador al Panteón de Hombres Ilustres, que todavía en aquel año no estaba concluido, por lo cual, se llevaron provisionalmente a la iglesia de San Nicolás. Actualmente está enterrado en la iglesia de San Pedro de Sacerdotes Naturales de Madrid (calle de San Bernardo) por no haberse concluido el Panteón.

Pérez Rubio estudió en la Academia de San Fernando, donde sobresalió por su excelente sentido colorista, especializándose en escenas de ambiente dieciochesco. Expuso en muchos certámenes nacionales, en los que consiguió varias segundas medallas.

POMPEY, Francisco (Puebla de Guzmán, Huelva, 1889 - Madrid, 1974)

21 «Vista panorámica de Madrid: Homenaje al Madrid de antaño». 1945-67

Óleo sobre lienzo. 1,75 × 1,50 m.

Pensionado por la Junta de Ampliación de Estudios en el extranjero para conocer los métodos de las Escuelas de Bellas Artes de Alemania, Bélgica, París, Italia y Londres. Fue director de numerosas revistas. Obtuvo en 1927 el primer premio en la Escuela de Bellas Artes de París con el retrato de «Muce Adrian». Ha participado en numerosas exposiciones españolas e internacionales.

QUEJIDO, Enrique (Sevilla, 1948)

- 22 «Athos I». 1980
Acrílico sobre lienzo. $2,04 \times 1,81$ m.

Reside en Madrid desde 1960. Realiza varias exposiciones individuales en Madrid y diversas colectivas en distintas ciudades españolas.

QUEJIDO, Manuel (Sevilla, 1946)

- 23 «Densueño». 1980
Acrílico sobre lienzo. $1,90 \times 1,80$ m.

Reside en Madrid desde 1960. Obtiene una beca de la Fundación Juan March en 1980. Realiza varias exposiciones individuales y colectivas en Madrid, Córdoba, Sevilla, Granada y Zaragoza.

RAMÓN, Alfredo

- 24 «Calle de Montesquín». 1961
Óleo sobre lienzo. $0,77 \times 0,92$ m.
25 «Pequeña zapatería». 1971
Óleo sobre lienzo. $0,76 \times 0,52$ m.
26 «Plaza de las Cortes». 1979
Óleo sobre lienzo. $0,92 \times 0,65$ m.
27 «Calle de Luchana». 1980
Óleo sobre lienzo. $0,85 \times 1,00$ m.
28 «Calle de Santa Engracia». 1980
Óleo sobre lienzo. $1,12 \times 0,85$ m.
29 «Calle del Príncipe de Vergara». 1980
Óleo sobre lienzo. $0,82 \times 1,00$ m.
30 «Pescadería». 1981
Óleo sobre lienzo. $0,80 \times 1,00$ m.
31 «Barrio de Almagro». 1982
Óleo sobre lienzo. $1,16 \times 0,81$ m.

Graduado en la Escuela de Bellas Artes de San Fernando, ejerce simultáneamente como pintor, profesor de arte, confeccionista e ilustrador de libros y diarios. Posee numerosas medallas y premios, habiendo participado en gran número de ex-



Cat. 86



Cat. 89



Cat. 260



Cat. 261



Vue Perspective de la grande Fontaine d'Espagne

Cat. 286



Cat. 287



Cat. 329



STATUE OF CHARLES V
at Basin - Retiro.

Modelled by Juan de la Cruz, sculpted by Juan de la Cruz.



STATUE OF PHILIP IV
at Basin - Retiro.

Cat. 365

posiciones colectivas en España, Portugal y Estados Unidos, e individuales en diversas ciudades de España, Dinamarca y Estados Unidos. Cuenta con obras en prestigiosas colecciones de España, Francia, Países Nórdicos, Gran Bretaña, Italia, Japón, Estados Unidos y diversos países de Hispanoamérica.

SAN JOSÉ, Francisco (Madrid, 1922-1981)

- 32 «Paisaje de Vallecas».
Óleo sobre lienzo. 0,38 × 0,55 m.
- 33 «El Jarama».
Óleo sobre lienzo. 0,96 × 0,99 m.

Pintor de la llamada Escuela de Madrid y miembro de la «Escuela de Vallecas». Benjamín Palencia ha dicho de él: «El artista tiene que crear por medio del color y del dibujo sus sensaciones, y sobre todo ha de dominar la naturaleza que se propone pintar y penetrarla en aquello que sus conocimientos comprenda, que es lo más esencial para él, y exponerlo lo más lógicamente posible para después plasmar la imagen que se lleva dentro de nosotros mismos.»

SERRANO, Santiago (Villacañas, Toledo, 1942)

- 34 «Pintura» (Díptico). 1979-80
Óleo sobre lienzo. 2,00 × 3,00 m.

En 1968 disfrutó de una beca de la Fundación Juan March para ampliar sus estudios en París. Entre 1968 y 1971, realizó estudios en el I.C.C.R. Obtuvo una beca del Ministerio de Cultura en 1980. En 1981, celebró una exposición individual en el Museo Español de Arte Contemporáneo de Madrid.

SCHLOSSER, Adolfo (Leitersdorf, 1939)

- 35 «Sin título».
Escultura en pergamino

Realizó estudios de escultura en la Escuela de Artes y Oficios de Graz y de Pintura en la Academia de Bellas Artes de Viena. Viajó a España en 1967 y actualmente reside en Madrid.

VÁZQUEZ DÍAZ, Daniel (Huelva, 1882 - Madrid, 1969)

- 36 «Azotea de mi casa».
Óleo sobre lienzo, 0,52 × 0,51 m.

Después de una primera etapa en Sevilla y Madrid, viaja a París en 1905, donde conoce a Picasso, Juan Gris y Modigliani, que le abren camino en el conocimiento de las nuevas tendencias del arte moderno. En 1927 comienza los famosos murales de Santa María de la Rábida, que le facilitaron obtener cinco años más tarde la cátedra de la Escuela de Bellas Artes de Madrid, como profesor de Pintura Mural. Desde este momento, se multiplica su participación en exposiciones y obtiene numerosos premios. En 1934 obtiene la primera medalla de la Biblioteca Nacional; en 1953 se le galardona con la medalla de Honor en la Exposición Nacional de Bellas Artes; poco después se le concede la Gran Cruz de Alfonso X y en la III Bienal Hispano-Americana el Gran Premio de Honor de Dibujo. Con motivo de su ochenta aniversario, se celebró en la Galería Quixote de Madrid una gran exposición antológica de toda su obra y se le dedicó una sala de Honor en la Exposición Nacional de Bellas Artes.

En los meses de junio y julio del pasado año, con motivo de su centenario, se celebró en este Museo Municipal, una Exposición-homenaje a la figura de este excepcional pintor, en la que participaron once pintores que habían querido así rendir homenaje a su amigo y maestro.

En estas mismas fechas se le dedicaron dos Exposiciones en el Banco de Bilbao y en las Salas de la Biblioteca Nacional de Madrid.

VICENTE, Eduardo (Madrid, 1909-1968)

- 37 «Plaza Mayor en la Fiesta de Navidad».
Óleo sobre lienzo, 1,00 × 0,79 m.

Estudia en la Escuela de Bellas Artes de San Fernando. Exposiciones en Madrid, Barcelona, Santander, Bilbao, Buenos Aires, Nueva York, etc. Pintor de los murales del coro de la iglesia de Brihuega (Guadalajara), de los del hotel «Gonzalo de Berceo», en Logroño, y del madrileño restaurante «Schotis». Pintor especializado en temas y tipos populares madrileños, ha realizado también trabajo de ilustrador de libros de arte y bibliofilia: «Mi tío Jacinto» y «El Rastro».

ARROYO, Eduardo

«Diferentes tipos de bigote reaccionario español o varios aspectos del Sindicato de Actividades Diversas». 1970

Óleo sobre tela. 1,63 x 1,30 m.

En trámite de adquisición.

Desde 1958 vive y trabaja en Milán y París, dedicándose exclusivamente a la pintura. Colabora activamente en la organización del «Salon de la Jeune Peinture», y trabaja en el Taller Popular de la Escuela de Bellas Artes de París. Exposiciones individuales y colectivas, tanto en Europa como en América. Desde 1969 se dedica a la escenografía, trabajando para importantes teatros europeos: Piccolo Teatro di Milano, Opera de Bremen, Opera Nacional de París y Barcelona, y en Madrid diseña el cartel y los decorados para «La vida es sueño», para el Teatro Español. Ha realizado numerosas Exposiciones individuales en las más importantes galerías y museos de Europa y América, y cuentan con obras suyas todos los grandes Museos, excepto los españoles.

PROYECTO DE LEY DE FOMENTO DE LA INDUSTRIA Y COMERCIO

El Gobierno de la República de Colombia, en uso de sus facultades, tiene el honor de presentar a la Honorable Asamblea Nacional el siguiente Proyecto de Ley:

Artículo 1.º - Se declara de utilidad pública y se conceden facultades especiales al Estado para la explotación de las minas de carbón que se encuentran en el territorio de la Nación, con el fin de promover el desarrollo industrial y comercial del país.

Artículo 2.º - El Estado podrá adquirir, por compra o por donación, las minas de carbón que se encuentren en el territorio de la Nación, y podrá explotárselas directamente o autorizar a terceros para su explotación.

Artículo 3.º - El Estado podrá otorgar concesiones de explotación de minas de carbón a particulares, siempre que estas concesiones estén sujeta a las condiciones que el Estado establezca en el momento de otorgarlas.

Artículo 4.º - El Estado podrá establecer, en las minas de carbón que se encuentren en el territorio de la Nación, una zona de reserva para el uso exclusivo del Estado, y podrá declarar de utilidad pública y expropiar las minas que se encuentren en esta zona.

Artículo 5.º - El Estado podrá establecer, en las minas de carbón que se encuentren en el territorio de la Nación, una zona de reserva para el uso exclusivo del Estado, y podrá declarar de utilidad pública y expropiar las minas que se encuentren en esta zona.

Artículo 6.º - El Estado podrá establecer, en las minas de carbón que se encuentren en el territorio de la Nación, una zona de reserva para el uso exclusivo del Estado, y podrá declarar de utilidad pública y expropiar las minas que se encuentren en esta zona.

Artículo 7.º - El Estado podrá establecer, en las minas de carbón que se encuentren en el territorio de la Nación, una zona de reserva para el uso exclusivo del Estado, y podrá declarar de utilidad pública y expropiar las minas que se encuentren en esta zona.

Artículo 8.º - El Estado podrá establecer, en las minas de carbón que se encuentren en el territorio de la Nación, una zona de reserva para el uso exclusivo del Estado, y podrá declarar de utilidad pública y expropiar las minas que se encuentren en esta zona.

PROYECTO DE LEY DE FOMENTO DE LA INDUSTRIA Y COMERCIO

El Gobierno de la República de Colombia, en uso de sus facultades, tiene el honor de presentar a la Honorable Asamblea Nacional el siguiente Proyecto de Ley:

Artículo 1.º - Se declara de utilidad pública y se conceden facultades especiales al Estado para la explotación de las minas de carbón que se encuentran en el territorio de la Nación, con el fin de promover el desarrollo industrial y comercial del país.

Artículo 2.º - El Estado podrá adquirir, por compra o por donación, las minas de carbón que se encuentren en el territorio de la Nación, y podrá explotárselas directamente o autorizar a terceros para su explotación.

Artículo 3.º - El Estado podrá otorgar concesiones de explotación de minas de carbón a particulares, siempre que estas concesiones estén sujeta a las condiciones que el Estado establezca en el momento de otorgarlas.

Artículo 4.º - El Estado podrá establecer, en las minas de carbón que se encuentren en el territorio de la Nación, una zona de reserva para el uso exclusivo del Estado, y podrá declarar de utilidad pública y expropiar las minas que se encuentren en esta zona.

Artículo 5.º - El Estado podrá establecer, en las minas de carbón que se encuentren en el territorio de la Nación, una zona de reserva para el uso exclusivo del Estado, y podrá declarar de utilidad pública y expropiar las minas que se encuentren en esta zona.

ANÓNIMO

- 38 Plano de la Casa de Postas. «Se aprueba este Plan para su egecución. El Pardo a 26 de enero de 1777. El Marq. de Grimald.» (Firmado y rubricado). 1777

Sobre el plano del piso bajo, para cocheras y caballerizas, aparece superpuesto y pegado por los laterales, el plano del piso segundo.

Dibujo sobre papel a tinta china. 490 × 340 mm.

ANÓNIMO

- 39 Plano de la Casa de Postas. «Qtº, principal». «Se aprueba este Plan para su egecución. El Pardo á 26 de enero de 1777. El Marq. de Grimal.» (Firmado y rubricado). 1777

Dibujo sobre papel a tinta china. 492 × 345 mm.

ANÓNIMO

- 40 Plano de la carretera del Puente de Toledo a Leganés. «Escala de 4.000 varas». 1799

Dibujo sobre papel a pluma y aguada de colores.

795 × 323 mm.

(1) *Todos los dibujos, salvo los que llevan indicación en contra, son donativo del Alcalde de Madrid, Enrique Tierno Galván.*

ANÓNIMO

- 41 «Proyecto / de los Caminos ó Paseos / que desde las Puertas de Fuencarral / y de los Pozos deben ir á juntarse en / una plazuela común con el paseo de Chamberí...». «Escala de 1.000 varas castellanas». Siglo XVIII

Con notas manuscritas.

Dibujo sobre papel a pluma y aguada de colores.

560 × 400 mm.

ANÓNIMO

- 42 «Esplicaz^{on} de este Plano para el Puente que es necesario levantar Sre. el Arroyo llamado Ardoz; ... y levantar su alzado con toda / Seguridad, y mayor permanencia; y la esplicazion del Puentecillo de Pelayo es como avajo se esplica, y su diseño lo manifiesta». «Esplicaz^{on}, / de este Puente, lla- / mado Pelayo, ... y aunque no es tan / peligroso como el de / Ardoz, tambien se / han visto en bastan- / tes aprietos». «Escala: 120». Siglo XVIII

Dibujo sobre papel a tinta china y aguada de colores.

390 × 855 mm.

ARNAL, Pedro (Madrid, 1735-1805)

- 43 «Borrador de la Fachada de la Rl. Casa de Postas, que corresponde á la Calle de Correos vieja». «Madrid 1.º de Junio 94 / Pedro Arnal». (Firmado y rubricado). «Escala de 100 Pies Castellanos». 1794

Dibujo sobre papel a pluma y aguada gris. 397 × 682 mm.

- 44 «Borrador de la Fachada de la Rl. Casa de Postas, que corresponde á la Calle de la Paz». «Madrid 1.º de Junio 94 / Pedro Arnal». (Firmado y rubricado). «Escala de 80 Pies Castellanos». 1794

Dibujo sobre papel a pluma y aguada gris. 395 × 709 mm.

- 45 «Borrador de la Fachada de la Rl. Casa de Postas, que corresponde á la Plazuela de la Paz». «Madrid 1.º de Junio 94 / Pedro Arnal». (Firmado y rubricado). «Escala de 60 Pies Castellanos». 1794
Dibujo sobre papel a pluma y aguada gris. 400 × 495 mm.
- 46 «Borrador de la Fachada de la Rl. Casa de Postas, que corresponde á la Calle de Correos vieja». «Madrid 1.º de Junio 94 / Pedro Arnal». (Firmado y rubricado). «Escala de 100 Pies Castellanos». 1794
Dibujo sobre papel a pluma y aguada gris. 397 × 682 mm.
- 47 «Borrador de la Fachada de la Rl. Casa de Postas, que corresponde á la Calle de la Paz». «Madrid 1.º de Junio 94 / Pedro Arnal». (Firmado y Rubricado). «Escala de 80 Pies Castellanos». 1794
Dibujo sobre papel a pluma y aguada gris. 395 × 709 mm.
- 48 «Borrador de la Fachada de la Rl. Casa de Postas, que corresponde á la Plazuela de la Paz». «Madrid 1.º de Junio 94 / Pedro Arnal». (Firmado y rubricado). «Escala de 60 Pies Castellanos». 1794
Dibujo sobre papel a pluma y aguada gris. 400 × 495 mm.
- 49 «Borrador de la Fachada de la Rl. Casa de Postas, que corresponde a la Calle de Sn. Ricardo, y hace frente á la Rl. Casa de Correos». «Madrid 1.º de Junio 94 / Pedro Arnal». (Firmado y rubricado). «Escala de 80 Pies Castellanos». 1794
Dibujo sobre papel a pluma y aguada gris. 400 × 510 mm.
- 50 «Borrador de la Planta del quarto principal de la Rl. Casa de Postas / Plan N.º 3». «Madrid 1.º de Junio 94 / Pedro Arnal». (Firmado y rubricado). «Escala de 110 Pies Castellanos». 1794
Dibujo a tinta china y aguada de colores. 860 × 626 mm.

- 51 «Borrador de la Planta á piso de tierra para la Rl. Casa de Postas, que se / proyecta executar en el sitio del Corralon de Correos, el que pertenece á dha Rl. / Renta / Plan N.º 2». «Madrid 1.º de Junio 94 / Pedro Arnal». (Firmado y rubricado). «Escala de 110 Pies Castellanos». 1794

Dibujo a tinta china y aguada de colores. 900 × 635 mm.

Arquitecto y erudito español. Fue director de la Academia de San Fernando. Entre sus trabajos más importantes figuran los dibujos de los monumentos árabes de Granada, Córdoba y Toledo, sobre todo el plano de la Alhambra.

**BALLINA, Manuel de la
MARTÍN RODRÍGUEZ, Manuel**

- 52 «Ichonographia ó Planta de la Casa, Jardin y Huerta de la Monclova, y de la nombrada de en medio, ó de Pedro Martin, en el Valle de Migas Calientes á mano derecha del camino Real... siguen por el camino Real del Pardo por donde queda dicho tiene su entrada principal». «Manuel de la Ballina» (rubricado). «Escala de dos mil pies castellanos». «Madrid, Sept^{ra}. 5 de 1775». «Manuel Martin Rodriguez» (rubricado). 1775

Aguada y tinta. 358 × 1.060 mm.

Donativo de Luis Caballero.

Manuel de la Ballina fue discípulo de Juan de Villanueva. A él le encarga Villanueva la educación de su nieta Jacobita Alcobendas. En 1788 presenta varios proyectos para la casa de los Cinco Gremios Mayores, actualmente una de las Delegaciones del Ministerio de Hacienda, en la plaza de Benavente. Colabora en 1775 con Manuel Martín Rodríguez en el plano de la Moncloa.

GARCÍA GALLEGO, Julián Francisco

- 53 Plano del Soto del Porcal. «Escala de Estadales de á diez pies y medio / cada uno». 1770
Lleva notas manuscritas.
Dibujo sobre papel a pluma y aguada de colores.
583 × 892 mm.

GUILL, Mateo (Segunda mitad del siglo XVIII)

- 54 «Haspecto o ydea en que se maniifesta, el plan demostrativo de un puente, levantado a el ancho / o albeo sobre el río Guadarrama... su construccion, manifiesta ser de fabrica». «Madrid y Noviembre 20 de 1784 / Mateo Guill» (Firmado y rubricado). «Escala de 100 Baras Castellanas». Dibujo sobre papel a pluma y aguada de colores. 490 × 720 mm.

- 55 «Haspecto ó ydea, en que se manifiesta el Plan, demostrativo de un Puente, levantado á el ancho ó albeo sobre / el rio Guadarrama... Segun lo mandado por los nominados, / Señores, Justicia de la prenotada Villa de Brunete». «Madrid y Noviembre 20 de 1784 / Mateo Guill» (Firmado y rubricado). «Escala de 100 Baras Castellanas» Dibujo sobre papel a tinta y aguada de colores. 490 × 725 mm.

Arquitecto e ingeniero. Ayudante de Juan de Villanueva y de Ventura Rodríguez, en 1782 trabajó con este último en el convento e iglesia de las Reparadoras, de Madrid.

LÓPEZ, Tomás (Madrid, 1770-1802)

- 56 «Mapas / de las carreteras de Postas de España / dedicado / al Rey N. S. D. Carlos III / Por mano del E.^{mo} S. D. Ricardo Wall... Supe / rintendente General de Correos Postal y / Estafetas de dentro y fuera de España. / Año 1760» «Tho. Lopez. del. inv. et Sculp.». «30 leguas de España de 17 ½ al Grado / 30 Leguas de una hora de Camino ó de 20 al Grado» Grabado. 435 × 633 mm.

Estudió en la Academia de San Fernando y en 1752 obtuvo de la misma una pensión para poder trasladarse a París y estudiar cartografía y grabado. Volvió a España en 1760 y fue nombrado miembro de mérito, de la citada Academia de San Fernando. Entre sus obras más importantes figuran: «Atlas Geográfico de España», «Mapas de España, Europa, Asia, África, América, Alemania, Portugal, Islas Canarias y Bohemia», dos «Atlas Elementales de Geografía Antigua y Moderna» y un «Plano de Madrid».

LÓPEZ PARRA, José

- 57 «Plano / De la carretera Principal de Extremadura con / los Pueblos de su transito desde Madrid a Badajoz... Por el Facultativo D. Josef Lopez Parra quien / lo delinea año de 1795». «Escala de 4 leguas de 80 varas Castellanas cada una».

Dibujo sobre papel a tinta china y aguada de colores.
280 × 1.130 mm.

MIGUEL Y URSUA, Cipriano Antonio de (Segunda mitad del siglo XVIII)

- 58 Plano topográfico de carretera de Madrid a Pamplona. «En esta de Soria y Agosto / 1.º de 1788 / Cipriano Ant.º, de Miguel / y de Ursua». «6 Leguas castellanas de â ocho mil varas».

Lleva notas manuscritas.

Dibujo sobre papel a tinta china y aguada de colores.
495 × 640 mm.

Geógrafo de Carlos III y de la Academia de San Fernando de Madrid.

RODRÍGUEZ, Ventura (Madrid, 1717-1785)

- 59 «Delineación... de la nueva Casa de Correos que / se há de construir en esta Corte...». «Madrid, y Agosto 24 de 1756 / Ventura Rodriguez / Arch.^{to}.» (Firmado y rubricado). «Escala de 240 Pies Castellanos». 1756

Dibujo sobre papel a tinta china y aguada. 590 × 925 mm.

- 60 «Planta / del Sitio que comprendera / la nueva Casa de Correos gene- / rales del Reino, y fuera de el, en / esta Corte, con las calles y / Casas de su immediaz^{on}». «Mad. y Enero 31 de 1758. / Ventura Rodriguez / Arch.^{to}» (Firmado y rubricado). «200 Pies Castellanos». 1758

Dibujo sobre papel a pluma y aguada de colores.
510 × 350 mm.

- 61 «Planta del quarto vajo de la nueva Casa de Correos, que de orden de S. M. que Dios guarde se há de construir en la Puerta del Sol de esta Corte». «Madrid, y Abril del 760 / Ventura Rodriguez / Arch.º » (Firmado y rubricado). «200 Pies Castellanos». 1760

Dibujo sobre papel a pluma y aguada de colores.

482 × 670 mm.

Arquitecto español. Fue discípulo de Esteban Marchán y Juvara. Fernando VI le nombró arquitecto y delineante mayor de las obras reales. Trabajó en las reformas del Paseo del Prado, para el que se le encargaron ocho fuentes. En 1747 fue nombrado socio de mérito de la Academia de San Lucas en Roma. A partir de 1752 fue profesor y director de la sección de Arquitectura de la Academia de San Fernando.

SALCEDO, José

- 62 «Plano Gral. que manifiesta el estado actual de la obra de los Caminos que de orden de S. M. se hacen / entre las Puertas de Segobia, Toledo y Atocha». «Madrid a 19 de Abril de 1778 / Jose Salcedo». (Firmado y rubricado). «Escala de 500 pies Castellanos». 1778.

Lleva notas manuscritas.

Dibujo sobre papel a pluma y aguada de colores.

935 × 1.238 mm.

SERRANO, Manuel (Primera mitad del siglo XVIII)

- 63 «Perfil sobre las Lineas A. B. de la Casa SS. AA. en el Real Sito Aranjuez». «El Duque de Bejar» (Firmado y rubricado). «Aranjuez 13 de Julio de 1769 / Manuel Serrano». (Firmado y rubricado). «Escala de 5 Pies Castellanos».

Dibujo sobre papel a tinta china. 295 × 633 mm.

Son escasos sus datos biográficos, aunque se sabe que era natural de Madrid y que junto a sus hermanos José y Nicolás forman una familia de arquitectos, tan frecuente en el siglo XVIII.

Es autor del Hospital de San Carlos de Aranjuez, y de su capilla, obra que se le encomienda en la década del 50. También se le atribuye la iglesia de la Asunción de Rueda.

VELA, Francisco

- 64 «Mapa geométrico y demostración de la principal Carretera de Extremadura, y sus obras desde la Corte de Madrid a la Ciudad de Badajoz». «Fran.^{co} Vela» (Firmado y rubricado). «Escala de 8 Leguas Castellanas de 80 varas». Lleva explicación manuscrita. Dibujo sobre papel a pluma y aguada de colores. 325 × 102 mm.

VIERNA, Marcos de (Segunda mitad del siglo XVIII)

- 65 «Operaciones que yo Don Marcos de Vierna he practicado para la elección del nuevo camino, que se pretende executar desde la Villa y Corte de Madrid hasta la Ciudad de Valencia... obediencia de Orden comunicada por el Ex.^{mo} Señor D.ⁿ Ricardo Wal, Primer Secretario de Estado S...». «Escala de 10 Leguas vulgares de Castilla, reducida á que en marcha regular se / ande a legua por hora. Nota que esta Escala no sirve para la latitud del / Camino, por que este por hacerle más demostrable, tiene cuerpo mayor». Dibujo sobre papel a tinta y aguada de colores. 540 × 760 mm.

Arquitecto e ingeniero de Su Majestad. Trabajó en el proyecto de mejoras de obras públicas, construyendo en 1761 el «puente largo» sobre el río Jarama, en el Real Sitio de Aranjuez.

ADAMI, Valerio (Bologna, Italia, 1935)

- 66 «Collecting Nostalgia».
Litografía. 15/75. 905 × 635 mm.

- 67 «Disegno di un Paesaggio».
Litografía. 26/75. 905 × 635 mm.

Estudia en la Academia de Brera, en Milán, y desde muy joven realiza exposiciones individuales en Londres, Venecia, París, Roma, Tokyo.

Desde 1960, abandona el expresionismo de su juventud, influido por el renacer de la figuración. Adami describe en su pintura los aspectos más cotidianos de la vida contemporánea: cuartos de baño, interiores modernos triviales... Su estilo tiene fuertes contactos con la literatura realista del siglo XIX. Influyen en él los modelos del diseño industrial y la decoración moderna.

ALBA, Eduardo (Madrid, ?-1900)

- 68 «Festejos Reales en Madrid. Clarines de los Cuerpos Montados de la Guarnición tocando Diana Militar en la Puerta del Sol, en la mañana del 23». 1878
Grabado iluminado a la acuarela. (Sobre un dibujo de J. Pellicer). 280 × 400 mm.
IN: 20.078.

Con motivo de las bodas reales de Alfonso XII y doña María de las Mercedes se celebraron diversos festejos en la Villa y Corte que, como el aquí representado, atrajeron a gran número de admiradores y curiosos.

Eduardo Alba, alumno de Eduardo Pelayo, toma parte con distinción en las Exposiciones Nacionales de Bellas Artes de Madrid de 1895, 1897 y 1899. El Museo de Arte Contemporáneo de Madrid conserva un importante cuadro suyo: «Rebaño de ovejas».

ALCAÍN, Alfredo (Madrid, 1936)

- 69 «Vaquería». 1973
Serigrafía. P/A. 648 × 500 mm.
- 70 «Escaparate de boinas». 1969
Aguafuerte. 15/50. 324 × 223 mm.
- 71 «Escaparate de las zapatillas». 1982
Aguafuerte. 60/75. 350 × 265 mm.
- 72 «Escaparate de guantes». 1970
Aguafuerte. 39/50. 350 × 270 mm.
- 73 «Cristalería». 1973
Serigrafía. P/A. 645 × 500 mm.
- 74 «Escaparate de los ajos». 1976
Aguafuerte. P/A. 350 × 260 mm.
- 75 «Escaparate de corbatas». 1979
Aguafuerte. P/A. 534 × 392 mm.
- 76 «Escaparate del menú». 1980
Aguafuerte. P/A. 530 × 390 mm.
- 77 «La cacharrería». 1975
Aguafuerte. P/A. 695 × 527 mm.
- 78 «Escaparate con ropa de niños». 1975
Aguafuerte. 29/75. 350 × 265 mm.
- 79 «Escaparate con jerseys y pijamas». 1974
Aguafuerte. 29/75. 695 × 528 mm.
- 80 «Escaparate con ropa de niños». 1973
Aguafuerte. 22/50. 527 × 350 mm.
- 81 «Peluquería azul». 1973
Serigrafía. P/A. 649 × 500 mm.
- 82 «Casa Rafael». 1972
Serigrafía. P/A. 647 × 500 mm.
- 83 «Peluquería amarilla». 1972
Serigrafía. P/A. 653 × 500 mm.
- 84 «Escaparate de fajas y sostenes». 1971
Aguafuerte. 58/100. 775 × 550 mm.
- 85 «Escaparate de camisetas». 1970
Punta seca. 26/30. 354 × 262 mm.

Estudia en la Escuela de Bellas Artes de San Fernando de Madrid. En 1964, realiza «Decoración Cinematográfica» en la Escuela de Cinematografía de Madrid. A partir de 1957 co-

mienza a hacer litografías y grabados en la Escuela de Artes Gráficas y en los talleres de Dimitri y Círculo de Bellas Artes. Ha colaborado en varias películas y es autor de las escenografías y máscaras de la obra «El pupilo quiere ser tutor». En 1967 participa en la Bienal de París. Realiza numerosas exposiciones individuales y colectivas.

AMBROSI, Francesco (Siglo XIX)

- 86 «Madritum». Principios del siglo XIX
Grabado iluminado. 230 × 382 mm.
IN: 20.849.

Grabador y alumno de G. Longhi, se conocen de él tres retratos: «Elisa, gran duquesa de Toscana», «Andrea Cesalpino», filósofo muerto en 1603, y «Francesco Aglietti, anatomista».

ANÓNIMO

- 87 «Carte du gouvernement de la Cour d'Espagne, de ses Ordres Militaires, de son gouvernement ecclésiastique et celui des autres Etats de cette Monarchie dans l'Europe. N.º 36». Siglo XVII
Grabado. 450 × 560 mm.
Hoja doble perteneciente a un libro
Cinco viñetas:
«Ecurial. Maison Roiale».
«Palais de l'Arch. de Toledé».
«Le Palais Royal de Madrid».
«Place Mayor des Combats de Taureaux».
«Aranjuez Maison Royale».

ANÓNIMO

- 88 «Prosp. du Chateau de Madrid». Siglo XVII?
Grabado. 225 × 250 mm.

Donativo de Carlos Manzanares.

Castillo construido por Francisco I en el Bois de Boulogne a su regreso a Francia tras su prisión en Madrid, después de la batalla de Pavia.

ANÓNIMO

- 88 bis «De L'Europe. Figure CXXXVI». Siglo XVII?
Grabado. 210 × 139 mm.

Páginas 301 y 302 de una obra titulada «L'Europe». La lámina representa al rey Carlos II de cuerpo entero. Posiblemente el rostro no corresponde al del rey, si se compara con pinturas y grabados contemporáneos.

ANÓNIMO

- 89 «L'Escorial». Siglo XVIII
Grabado iluminado. 269 × 400 mm.
IN: 20.850

ANÓNIMO

- 90 «L'Escorial». Siglo XVIII
Grabado iluminado. 223 × 291 mm.
IN: 20.855.

ANÓNIMO

- 91 «Das Escorial». Siglo XVIII
Grabado iluminado. 198 × 310 mm.
IN: 20.856.

ANÓNIMO

- 92 «Das Escorial». Siglo XVIII
Grabado iluminado. 145 × 225 mm.
IN: 20.812.

Cuatro vistas del Monasterio de El Escorial en perspectiva caballera, tomadas desde el patio de la fachada oeste. Al fondo, muy suavizada, la Sierra de Guadarrama. Las únicas variantes que presentan son breves notas de ambientación o en la disposición de los jardines: el número 20.855 presenta un tipo de jardín inglés y los otros tres la típica organización geométrica de los jardines franceses.

DE L'EUROPE

301

FIGURE CXXXVI



Cat. 88 bis



Cat. 108



Cat. 328



LA PUERTA DE SEGOWIA. DISEÑO DEL ARA. DEL 21 A 22 MARZO, 1808.

Cat. 350

ANÓNIMO

- 93 «Platz der Stier-Gesechte».
Grabado iluminado. 150 × 225 mm.
IN: 20.813.

Vista de la Plaza Mayor de Madrid durante una corrida de toros.

ANÓNIMO

- 94 «Das Konigliche Shloss von der Feldseite».
Grabado iluminado. 150 × 225 mm.
IN: 20.814.

Vista del Real Alcázar tomada desde las Vistillas.

ANÓNIMO

- 95 «Publicación de Paz». 1802
Grabado iluminado. 240 × 324 mm.
IN: 20.796.

El año de 1802 se convino entre el Rey Carlos IV y su hermano D. Fernando, soberano de las Dos Sicilias, el doble enlace de sus hijos respectivos, el Príncipe de Asturias con la princesa napolitana María Antonia, y la infanta española María Isabel con el príncipe heredero de las Dos Sicilias; los tratados se firmaron el 14 de abril, celebrándose numerosas fiestas en la Villa con desfiles de las Reales Guardias de Alabarderos, Corregidor y Regidores a caballo, timbales, clarines de la Real Caballeriza, etc.

ANÓNIMO

- 96 «A Street scene in Madrid. Sketched by C. Guys». Mediados del siglo XIX
Grabado. (Sobre un dibujo de Constantino Guys).
160 × 245 mm.
IN: 20.097.

Ilustración de un periódico o revista inglesa, que representa el Arco de la Armería.

Constantin Guys (Flessingue, Holanda, 1802 - París, 1892), empezó muy joven como ilustrador y corresponsal de guerra del periódico «Illustrated London News», participando de esta forma en numerosos acontecimientos históricos importantísimos, como la guerra de Crimea en 1848. Viajó por Italia, España, Inglaterra y Alemania, realizando continuamente dibujos y acuarelas de extraordinario valor histórico y documental. Sus temas preferidos eran anales de guerra, pompas y solemnidades militares, «dandys», mujeres, músicos ambulantes, prostitutas... La tinta china y la acuarela fueron sus medios de expresión favoritos.

ANÓNIMO

- 97 «Madrid». Siglo XIX
(Imp. de F. Chardon)
Grabado. 170 × 250 mm.
IN: 20.807.

Vista del Palacio Real de Madrid tomada desde el Campo del Moro. A la izquierda, difuminada, la Puerta de San Vicente. A la derecha, el patio de la Real Armería.

ANÓNIMO

- 98 «Le Palais Royal à Madrid, d'après une photographie. Voir page 819». Segunda mitad del siglo XIX
Grabado. 285 × 412 mm.
IN: 20.068.

Ilustración de una revista francesa de la segunda mitad del siglo XIX. Vista tomada desde la orilla derecha del río Manzanares, en una explanada antes de entrar al Puente de Segovia. Se ve la Ermita de la Virgen del Puerto y el Palacio Real.

ANÓNIMO

- 99 «The Revolution in Spain: The Royal Palace, Madrid. See page 406», 1868
Grabado. 262 × 376 mm.
IN: 20.116.

Se trata de una ilustración de 1868 que ha aprovechado la misma plancha que la utilizada en la estampa anterior y que representa el Palacio Real desde el Puente de Segovia.

ANÓNIMO

- 100 «The Royal Palace, Madrid/121». Finales del siglo XIX
Grabado. 319 × 238 mm.
Ilustración para la obra «Picturesque Europe»
IN: 20.118.

En seis viñetas se representan los escudos de Castilla y León, entre las estatuas de Felipe IV y Felipe III. En la parte central, un óvalo con vistas del Palacio Real. En la parte inferior, una reproducción de la portada del Hospital de la Latina y una vista parcial del Puente de Toledo.

ANÓNIMO

- 101 «Madrid. La Calle de la Caza». Finales del siglo XIX
Grabado iluminado a la acuarela. (Sobre un dibujo de Francisco Pradilla). 205 × 165 mm.
IN: 20.082.

Situada entre la Calle Mayor y la Plaza de Herradores. En el plano de Texeira figura, pero sin nombre; en el de Espinosa se denomina «De las Aguas». Callejuela estrecha que fue ensanchada en 1886 al ser derribada la manzana existente entre esta calle y la del Bonetillo.

Francisco Pradilla y Ortiz (Villanueva de Gállego, Zaragoza, 1848 - Madrid, 1921), pintor de historia y de género, retratista y paisajista, estudió en la Academia de Madrid. Fue director de la Academia de España en Roma, director del Museo de Madrid y miembro de la Academia de Berlín. Obtuvo numerosos diplomas y medallas en exposiciones internacionales. Fue Caballero de la Legión de Honor en 1878 y miembro de la Sociedad de Artistas Franceses.

ANÓNIMO

- 102 «Casa - Mataderos de Madrid. Reconocimiento de las Reses».
Finales del siglo XIX
Grabado iluminado a la acuarela. (Sobre un dibujo de Ortego). 125 × 230 mm.
IN: 20.083.

En el patio del Matadero, un grupo de reses son examinadas por el veterinario desde su garita.

Francisco Ortego y Vereda (Madrid, 1833 - París, 1881), pintor y dibujante español, discípulo de la Escuela Superior de Pintura. Se dedicó especialmente a la caricatura, colaborando en las más importantes publicaciones satíricas de la época. Su obra más celebrada fue «La muerte de Colón». Entre sus lienzos, «Manolos jugando a la brisca», «El mágico prodigioso», etc. También ilustró numerosas obras y asimismo es digna de mención su extensa colección «Antaño y ogaño».

ANÓNIMO

- 103 «Trofeo conmemorativo del 2 de Mayo de 1808 en Madrid». Segunda mitad del siglo XIX
Cromolitografía. 250 × 350 mm.
IN: 20.111.

Alegoría de la muerte de Pedro Velarde y Luis Daoiz, cuyas figuras aparecen encima de sus féretros, coronados con guirnaldas. Al fondo, el Arco del Parque de Monteleón.

ANÓNIMO

- 104 «Inauguración del Ferro-Carril directo de Madrid a Portugal. En Cáceres... Y la entrada de S.S. M.M. D. Luis I. Y D. Alfonso XII en la ciudad, el día 8 del corriente». 1881
Grabado. (Sobre un dibujo de Juan Comba). 400 x 278 mm.
IN: 20.061.

Posible ilustración para la revista «La Ilustración Española y Americana». Seis viñetas en la misma hoja, que muestran distintos aspectos de la inauguración del Ferro-carril Madrid-Portugal por el rey Alfonso XII, el día 8 de octubre de 1881, mostrando distintos aspectos del acto inaugural.

Juan Comba nació en Jerez de la Frontera. Fue pintor y dibujante. Alumno de la Escuela Especial de Pintura, fue discípulo de Rosales. En 1860 fue pensionado por el Rey Alfonso XII y viajó por Inglaterra, Francia y Austria para perfeccionar sus estudios; colaboró asiduamente en la «Ilustración Española y Americana», así como en varios periódicos españoles. En 1879 pintó un retrato de la Reina María Cristina. Redactó la Historia del Arte Español de fines del siglo XIX y principios del XX.

ANÓNIMO

- 105 «Madrid. Destrozos producidos por el huracán del 12 del actual. Carabanchel... Puente de Toledo...». 1886
Grabado iluminado a la acuarela. (Sobre un dibujo de Riudavets). 370 x 258 mm.
IN: 20.071.

Ilustración para la revista «La Ilustración Española y Americana», XIX. página 326. Siete viñetas en la misma lámina.

ANÓNIMO

- 106 «Vista de la Fuente del Canastillo». Finales del siglo XIX
Litografía iluminada. 140 x 200 mm.
IN: 20.810.

ANÓNIMO

- 107 «Vista de la Fuente de Neptuno». Finales del siglo XIX
Litografía iluminada. 150 × 205 mm.
IN: 20.809.

Dos fuentes del Real Sitio de La Granja de San Ildefonso de Segovia.

ANÓNIMO

- 108 «N.^a S.^a de Atocha».
Grabado sobre raso. 270 × 201 mm.
IN: 20.797.

Enmarcada en una orla sobre una base con la inscripción: «N.^a S.^a DE ATOCHA» y el escudo real. A ambos lados, banderas y estandartes. En la parte superior, sobre un rompimiento de gloria, las siglas: «M. M.». En el interior, sobre gloria de ángeles, la imagen de la Virgen, representada según la iconografía del siglo XVII de imágenes de vestir. Con triple corona, la última de las cuales se remata con una Veracruz.

ANÓNIMO

- 109 «Tabacalerías».
Fotograbado. 285 × 210 mm.
IN: 20.794.

ANÓNIMO

- 110 «Cásate y verás».
Grabado en madera, iluminado. 285 × 220 mm.
IN: 20.790.

Dos hojas de una revista ilustrada de finales del siglo XIX en la que colaboraban conocidos dibujantes y grabadores como Pons, Cilla, Ortego... En la primera, se caricaturiza el consumo de tabaco en distintos tipos de fumadores, y en la segunda, los comentarios y «chismes» en los jardines del Retiro y en Pozuelo sobre el matrimonio.

ANÓNIMO

- 111 «De Madrid a Santander. (Apuntes de viajes por Pellicer). 1.—Salida de Madrid. 2.—Los pinares. 3.—Palencia... 15. Santander». Finales del siglo XIX

Grabado iluminado a la acuarela. (Sobre un dibujo de J. Pellicer). 360 × 266 mm.

IN: 20.076.

Ilustración para una revista. Quince viñetas en la misma hoja.

José Luis Pellicer (Barcelona, 1842 - Roma, 1901), pintor y dibujante español, estudió en la Escuela de Bellas Artes de Barcelona y más tarde en Roma. Colaboró en la «Ilustración Española y Americana», fue corresponsal artístico de esta Revista en las guerras ruso-turca, carlista, y las de Cuba y Melilla. Lo más importante de su obra son las ilustraciones para ediciones de lujo como los «Episodios Nacionales», «El Quijote», etc. Fue premiado con diversas medallas en las Exposiciones Nacionales de Bellas Artes.

ANÓNIMO

- 112 «Madrid. Aspecto de la calle de Hortaleza en el día de San Antonio Abad». Finales del siglo XIX

Grabado iluminado a la acuarela. (Sobre un dibujo de Manuel Miranda). 322 × 245 mm.

El grabado recoge un momento de la bendición de animales el día de San Antonio Abad, el 17 de enero, en la Iglesia de San Antón de la calle de Hortaleza.

Manuel Miranda y Rendón, estudió en la Academia de San Fernando; colabora con Brambila en la serie de vistas y escenas de la Casita del Príncipe de Aranjuez. Pintó la serie cronológica de los Reyes de España que se conserva en el Museo del Prado. Otras obras suyas, se conservan en el Casón del Buen Retiro.

ANÓNIMO

- 113 «Tipos y costumbres madrileños. En la verbena. Dibujo de Méndez Bringa». Finales del siglo XIX
Grabado coloreado a la acuarela. (Sobre un dibujo de Méndez Bringa). 327 x 236 mm.
IN: 20.112.

Ilustración de una revista de finales del siglo XIX, probablemente «La Ilustración Española y Americana» o «La Ilustración Nacional».

Narciso Méndez Bringa (Madrid, 1868-1928), pintor y dibujante, estudió en la Escuela Especial de Pintura, Escultura y Grabado de Madrid, donde tuvo por maestros a Rivera, Madrazo, etc. Colaboró en las revistas más importantes de la época ilustrando igualmente gran cantidad de libros. Obtuvo medallas de primera y segunda clase en Exposiciones Nacionales y Extranjeras de Bellas Artes.

ANÓNIMO

- 114 «Señora de Madrid». 1877
Cromolitografía. (Sobre un dibujo de Lizcano).
360 x 265 mm.
IN: 20.119.

Madrileña de clase media alta, ataviada con falda, «tontillo» y mantilla blanca de blonda, forma característica de vestir en la segunda mitad del siglo XIX.

Ángel Lizcano (Alcázar de San Juan, 1846), fue alumno de la Academia de San Fernando de Madrid. Continúa la tradición del género costumbrista, a lo Eugenio Lucas y Francisco Domingo Marqués. En 1869 fue pensionado por el Marqués de Bedmar. Presentó obras en las Exposiciones Nacionales de 1871, 1876, 1878, 1881, así como en la Exposición Universal de París de 1878. Obras suyas se encuentran en el Casón del Buen Retiro y en el Museo Municipal de Madrid.



Cat. 306



BARRICA DE SAN ISIDRO --EPYD DROS.

Cat. 280



VISTA DEL PALACIO DE MADRID - ESTANCA LATERAL.

Cat. 273

ANÓNIMO

125 Aleluyas

«Librería y Casa Editorial Hernando (S. A.)».

Papel impreso. 450 × 320 mm.

- 115 N.º 1.—«El mundo al revés»
- 116 N.º 2.—«Vida de un gallego o la rueda de la fortuna»
- 117 N.º 3.—«Vida de un jugador»
- 118 N.º 4.—«Aventuras de un valiente»
- 119 N.º 5.—«Vida de un pobre pretendiente»
- 120 N.º 6.—«Vida de don Perlimplím»
- 121 N.º 7.—«Vida del enano don Crispín»
- 122 N.º 8.—«Vida del hombre y la mujer borrachos»
- 123 N.º 9.—«Vida del hombre obrando bien y obrando mal»
- 124 N.º 10.—«Vida de la mujer buena y la mala»
- 125 N.º 11.—«Refranes castellanos en acción»
- 126 N.º 12.—«Abecedarios - Vendedores y Oficios»
- 127 N.º 13.—«Abecedarios»
- 128 N.º 14.—«El judío errante»
- 129 N.º 15.—«D. Pedro el Cruel o el zapatero y el rey»
- 130 N.º 16.—«El Cid Campeador»
- 131 N.º 17.—«Aventuras de don Quijote de la Mancha»
- 132 N.º 18.—«Historia de Bertoldo, Bertoldino y Cacaseno»
- 133 N.º 19.—«Historia de Robinson»
- 134 N.º 20.—«Historia del ratoncito encantado y de la princesa Flor de Amor»
- 135 N.º 21.—«Vida del enano de la venta»
- 136 N.º 22.—«Los pantalones modernos»
- 137 N.º 23.—«Los Polichinelas»
- 138 N.º 24.—«Los españoles pintados por sí mismos»
- 139 N.º 25.—«Vida de Juan Palomo»
- 140 N.º 26.—«El Trovador»
- 141 N.º 27.—«Escenas matritenses»
- 142 N.º 28.—«Habitantes de las provincias de España»
- 143 N.º 29.—«Vida de San Isidro el Labrador»
- 144 N.º 30.—«Historia de un viaje a la Luna»
- 145 N.º 31.—«Historia de Juan el Pescador»
- 146 N.º 32.—«Tentaciones de San Antonio Abad»
- 147 N.º 33.—«Madrid pintoresco»
- 148 N.º 34.—«Pasajes de la Historia Sagrada - Primera parte»
- 149 N.º 35.—«Pasajes de la Sagrada Escritura - Segunda parte»

- 150 N.º 36.—«Historia de los Reyes de España»
- 151 N.º 37.—«Los animales pintados por ellos mismos»
- 152 N.º 38.—«Gil Blas de Santillana»
- 153 N.º 39.—«Don Juan Tenorio o el Convidado de piedra»
- 154 N.º 40.—«La lotería recreativa»
- 155 N.º 41.—«Al revés del mundo»
- 156 N.º 42.—«Historia de Atala o la flor del desierto»
- 157 N.º 43.—«El Pilluelo de Madrid»
- 158 N.º 44.—«El Valle de Andorra»
- 159 N.º 45.—«Historia de los Reyes de Francia»
- 160 N.º 46.—«Fábulas de Esopo»
- 161 N.º 47.—«Vida de Santa Filomena y de Santa Teresa de Jesús»
- 162 N.º 48.—«Vida de Nuestro Señor Jesucristo»
- 163 N.º 49.—«Historia del valiente Manolito Galquez de Andalucía»
- 164 N.º 50.—«Reinado de Doña Isabel II»
- 165 N.º 51.—«Historia de Pablo y Virginia»
- 166 N.º 52.—«La tía Marizapalos o la reina de las brujas»
- 167 N.º 53.—«Las Calderas de Pedro Botero»
- 168 N.º 54.—«El País de las Monas»
- 169 N.º 55.—«Corrida de Toros»
- 170 N.º 56.—«La Mitología para los niños»
- 171 N.º 57.—«Vida de San Vicente Ferrer»
- 172 N.º 58.—«Historia del General Espartero»
- 173 N.º 59.—«El Ejército Español»
- 174 N.º 60.—«El General Cataplúm»
- 175 N.º 61.—«Vida del Caudillo Carlista Don Ramón Cabrera»
- 176 N.º 62.—«Aventuras de Simbad el Marino»
- 177 N.º 63.—«Vida de una criada de servir»
- 178 N.º 64.—«Juegos de la infancia»
- 179 N.º 65.—«El Conde de Montecristo»
- 180 N.º 66.—«Vida de un criado de servir»
- 181 N.º 67.—«Historia de los Reyes de España»
- 182 N.º 68.—«La vida de Periquín»
- 183 N.º 69.—«Escenas grotescas contemporáneas» (Pliego 1.º)
- 184 N.º 70.—«Procesiones del Viernes Santo y del Corpus en Madrid»
- 185 N.º 71.—«El caballero del pan pringao»
- 186 N.º 72.—«Ejercicios gimnásticos»
- 187 N.º 73.—«Escenas grotescas contemporáneas» (Pliego 2.º)

- 188 N.º 74.—«Nueva lotería para niños»
- 189 N.º 75.—«Historia de Napoleón III, ex emperador de los franceses»
- 190 N.º 76.—«Vida de un necio y un sabio»
- 191 N.º 77.—«Vida de la criada buena y la mala»
- 192 N.º 78.—«La Tierra de Jauja»
- 193 N.º 79.—«El tanto por ciento»
- 194 N.º 80.—«Vida de un calavera»
- 195 N.º 81.—«Teatro social»
- 196 N.º 82.—«Ciencias, Artes y Oficios»
- 197 N.º 83.—«La romería de S. Isidro en Madrid»
- 198 N.º 84.—«Costumbres gallegas»
- 199 N.º 85.—«Percances de Madrid»
- 200 N.º 86.—«Los pobres de Madrid»
- 201 N.º 87.—«El carnaval español»
- 202 N.º 88.—«Circo ecuestre y gimnástico»
- 203 N.º 89.—«Sucesos memorables de España hasta 1840»
- 204 N.º 90.—«Vida del hombre flaco»
- 205 N.º 91.—«El maestro de escuela de un lugar»
- 206 N.º 92.—«Vida del estudiante bueno y la del malo»
- 207 N.º 93.—«El corazón de un bandido»
- 208 N.º 94.—«Trabajos y miserias de la vida»
- 209 N.º 95.—«Los dones de la fortuna o la fuerza del destino»
- 210 N.º 96.—«Un cesante en Nochebuena»
- 211 N.º 97.—«Historia de un Garibaldi»
- 212 N.º 98.—«Juegos de la infancia (2.ª parte)»
- 213 N.º 99.—«Vida de Don Espadón»
- 214 N.º 100.—«Costumbres de antaño y de hogaño»
- 215 N.º 101.—«La revolución de Madrid en julio de 1854»
- 216 N.º 102.—«Desdichas de un hombre gordo»
- 217 N.º 103.—«Escenas del ferrocarril»
- 218 N.º 104.—«El gigante y el enano»
- 219 N.º 105.—«Aleluyas de teatro. El joven Telémaco»
- 220 N.º 106.—«Vida de Tomás el jorobado»
- 221 N.º 107.—«Los Novios de Teruel en los Bufos Madrileños»
- 222 N.º 108.—«Teatro bufo. Los infiernos de Madrid»
- 223 N.º 109.—«Corrida bufa de toros»
- 224 N.º 110.—«Los amantes desgraciados o el milagro de la Virgen»
- 225 N.º 111.—«La baraja infantil»
- 226 N.º 112.—«La vida de un perro contada por él mismo»

- 227 N.º 113.—«Vida y hechos de D. Pedro Calderón de la Barca»
 - 228 N.º 114.—«Las desgracias de Pedrín (1.ª parte)»
 - 229 N.º 115.—«Las desgracias de Pedrín (2.ª parte)»
 - 230 N.º 116.—«Vida de los gitanos»
 - 231 N.º 117.—«Vida de Juan Soldado»
 - 232 N.º 118.—«Vida del Papa-Moscas»
 - 233 N.º 119.—«Ramillete de chiste»
 - 234 N.º 120.—«Las Islas Filipinas»
 - 235 N.º 121.—«Pelotaris y Frontones»
 - 236 N.º 122.—«Rebelión filipina»
 - 237 N.º 123.—«Nuevo juego alfabético para niños»
 - 238 N.º 124.—«Los 7 Infantes de Lara»
 - 239 N.º 125.—«Las diabluras de Periquito»
- IN: 20.858-20.982.

ANÓNIMO

- 240 «Madrid Pintoresco». «N.º 33». 1867
«Imprenta de Marés y Compañía. Calle de la Encomienda,
número 19».
Papel impreso. 450 × 320 mm.
IN: 20.192.

Donativo de Carmen Añón.

ANÓNIMO

- 241 «La Rue D'Alcala, à Madrid: dessin de M. Francisco Reinhard» Segunda mitad del siglo XIX
Grabado. (Sobre un dibujo de Francisco Reinhard).
197 × 350 mm.
IN: 20.066.

Ilustración para periódico, que representa la Plaza de Cibeles en dirección a la Puerta del Sol. A la derecha, el Palacio de Buenavista, y a la izquierda, el del Duque de Sesto.

ANÓNIMO

- 242 «La Place de la Puerta del Sol à Madrid. Page 199. Typ. de Henri Plon. 8, r. Garancière». C. 1859
Grabado. 218 × 280 mm.
IN: 20.063.

Ilustración de una revista o periódico francés, en que se representa una vista de la Puerta del Sol tomada desde la Calle Mayor. Parece una fantasía sobre uno de los proyectos de reforma no llevados a término.

ANÓNIMO

- 243 «Aranjuez».
Grabado iluminado. 150 × 225 mm.
IN: 20.811.

Jardines de la Isla.

ANÓNIMO

- 244 «Madrid».
Grabado iluminado. 145 × 225 mm.
IN: 20.808.

Vista de Madrid desde las huertas de los alrededores, con un fondo de torres y delante el caserío.

ANÓNIMO

- 245 «El Último Figurín. Administración Plaza de la Cebada, N.º 11. Madrid».
Litografía iluminada. 305 × 215 mm.
IN: 20.822.

ANÓNIMO

- 246 «Modas. N.º 597». Segunda mitad del siglo XIX
Litografía iluminada. 304 × 245 mm.
IN: 20.844.

ANÓNIMO

- 247 «La Moda Elegante Ilustrada. Arenal, 18. Madrid 6 de octubre de 1900». 1900
Litografía iluminada. 365 × 265 mm.
IN: 20.834.

ANÓNIMO

- 248 «La Moda Elegante Ilustrada. Administración Carretas, 12, principal. Madrid». Segunda mitad del siglo XIX
Litografía iluminada. (Sobre un dibujo de M. Leger).
373 × 262 mm.
IN: 20.836

ANÓNIMO

- 249 «La Moda Elegante Ilustrada. Administración Carretas, 12, principal. Madrid». Finales del siglo XIX
Litografía. 370 × 263 mm.
IN: 20.837.

ANÓNIMO

- 250 «La Moda Elegante Ilustrada. Administración, Carretas, 12, principal. Madrid». Finales del siglo XIX
(Imprenta Leroy)
Litografía iluminada. 363 × 265 mm.
IN: 20.835.

ARAGÓN, J.

- 251 «Correo de la Moda. Calle de las Huertas, 27. Madrid». 1860-1861.
253 Litografías iluminadas. 290 × 198 mm.
IN: 20.838, 20.839 y 20.840.

- 254 «Correo de la Moda. Calle de las Huertas, 37. Madrid». 1860-1861
Litografía iluminada. 193 × 280 mm.
IN: 20.841.

Antes de que el polisón hubiese perdido algo de su volumen, la falda con pliegues verticales empezó, a partir de 1885, a competir con la falda colgante: el «traje estilo sastre», al que se denominó en seguida sólo «sastre». Cabe preguntarse si no se encontraba aquí concebida, bajo la influencia de los sastres llegados de Londres, como Redfern, la primera idea del traje «sastre» de corte más estricto, creado en Inglaterra y que pasó a Francia y desde aquí a España para experimentar un mayor auge. La variedad de prendas exteriores es imposible de definir: el término sobretodo las comprende frecuentemente a todas, el de mantilla se aplica a las mismas formas. Las visitas (chaquetillas) aparecen y desaparecen según los años; pero la gran moda a partir de 1880, es el chal de cachemira, que se llevaba, según las circunstancias, cuadrado, en punta, en peplo, o en echarpe. Las revistas de modas, como «Modas», «El Último Figurín» y «La Moda Elegante Ilustrada», son inagotables respecto a estos chales y las combinaciones que permiten.

Después de 1885 aparece el término abrigo, el cual ya no se aplicaba a un sobretodo, largo o corto, con o sin mangas, sino a una prenda larga, cerrada por delante y de mangas largas, como se lleva aún hoy.

A partir de 1891, la silueta se transforma completamente.

ARISTIZÁBAL MARTÍNEZ, Manuel de

- 255 «Prado - Madrid». 1944
Técnica mixta: grabado y tinta verdosa. 348 × 445 mm.
IN: 20.103.
- 256 «Retiro - Madrid». 1944
Técnica mixta: grabado y tinta verdosa. 348 × 448 mm.
IN: 20.105.

- 257 «Retiro - Madrid». 1944
Técnica mixta: grabado y tinta verdosa. 348 × 445 mm.
IN: 20.102.

- 258 «Retiro - Madrid». 1944
Técnica mixta: grabado y tinta verdosa. 348 × 445 mm.
IN: 20.104.

Grabador del siglo XX, natural de Madrid.

AZNAR Y GARCÍA, Francisco (Zaragoza, 1.^a mitad del siglo XIX)

- 259 «Historia de la Villa y Corte de Madrid. Iglesia y convento de las Baronesas. (Destruído)». Siglo XIX
Litografía iluminada. (Sobre un dibujo de J. Avrial).
250 × 345 mm.
IN: 20.799.

Fundado por doña Beatriz de Silveira, en 1650, con la regla del Carmen, se hallaba en el lugar que fue jardín del Marqués de Casa Riera, en la calle de Alcalá, esquina a la del Turco. Derruido aquel palacio fue sustituido por nuevas edificaciones; el jardín subsiste en la actualidad.

Francisco Aznar fue alumno de la Academia de Bellas Artes de San Fernando. En 1850 expone por vez primera en el Salón de Madrid. Fue pintor y también un sobresaliente ilustrador. Realiza algunos dibujos para «La Iconografía Española» de Carderera. Ilustró asimismo una serie sobre «Indumentarias españolas». En 1875 fue nombrado profesor adjunto de dibujo de la Escuela de Bellas Artes de Madrid.

BASSET, Les (2.^a mitad del siglo XVIII - 1.^a mitad del siglo XIX)

- 260 «Vue perspective d'un superbe Palais, aux environs de Madrid en Espagne». Finales del siglo XVIII
Grabado iluminado. 290 × 460 mm.
IN: 20.804.



Cat. 247



AL SEÑOR VIGORIN

Excmo. Sr. D. Juan V. Vigorin

MADRID

Cat. 298



Homme d'Espagne de Madrid

Homme de Madrid

Cat. 322

ABRIGARSE



A ella le hizo la capota Cruz, la costurera, y a él el gabán es la culpa de la Cruz, y ambos se quejan al Cacerío para pagar los cuartos.

Wartan guita no me largue, pero debe quedarme diez para de la cruz como que en la quita (muchas las empuja).



El conde de la cruz y el conde a la cruz, como es la Cruz en la Cruz de Madrid.



Una guita de cruz para el conde, los de la Cruz de Madrid, y en cruz el conde de la Cruz para todo el conde.



Un conde con cruz, el conde con cruz, como que cruzes a los condes de Madrid.



¡Qué conde al conde conde! ¡Qué conde al conde conde!

- 261 «Jardín de S. Ildephonse» (grabado en sentido inverso). «Vue du Jardin de S. Ildephonse, en Espagne, prise á droite. A Paris chez Basset rue S. Jacques».
Grabado iluminado. 315 x 470 mm.
IN: 20.854.

Dos vistas perspectivas del palacio del Real Sitio de La Granja de San Ildefonso.

Los Basset fueron editores de estampas franceses durante los siglos XVIII y XIX. Fundó la casa a principios del siglo XVIII, en París, L. Basset, al que sucedió otro Basset en 1725. Este último, fue reemplazado por Basset el Viejo, que trabajó desde el reinado de Luis XVI hasta 1849. Jules Basset editó estampas religiosas entre 1849 y 1865 también en París.

BORES, Francisco

- 262 «Cabeza». 1960
Litografía en color. 565 x 380 mm.
- 263 «Mujer de negro». 1960
Litografía en color. 560 x 380 mm.
- 264 «Naturaleza muerta verde». 1960
Litografía en color. 738 x 528 mm.
- 265 «Naturaleza muerta amarilla». 1960
Litografía en color. 327 x 480 mm.
- 266 «Mujer en azul». 1960
Litografía en color. 743 x 525 mm.
- 267 «Niño en rojo». 1960
Litografía en color. 660 x 470 mm.

Donativo de Carmen Bores.

Ver biografía en: Óleos.

C. R.

- 268 «Supplement to the Illustrated London News, Oct. 16, 1875. 385. Sketches in Madrid. Praying to the Virgin in the Streets of Madrid. Weighing Charcoal in Madrid». 1875.
Grabado. 400 × 274 mm.
IN: 20.114.

Ilustración para el suplemento de la revista «Illustrated London News», correspondiente al 16 de octubre de 1875. Dos viñetas en la misma lámina: en una, un grupo de personas ante la Capilla de la Calle Fuencarral; en la otra, el peso de unas enormes banastas de esparto, posiblemente de carbón.

CAMPANO, Miguel Ángel (Madrid, 1948)

- 269 «Gran Vía Amarillo». 1980
Litografía. 67/70. 750 × 560 mm.
- 270 «Gran Vía Rojo». 1980
Litografía. 65/70. 750 × 560 mm.

Ver biografía en: Óleos.

CAPUZ ALONSO, Tomás Carlos (Valencia, 1834 - Madrid, 1899)

- 271 «Casa - Mataderos de Madrid. Nave del Matadero de carneros». Finales del siglo XIX
Grabado iluminado a la acuarela. (Sobre un dibujo de Ortego). 171 × 229 mm.
IN: 20.084.

La escena recoge el momento en que unos pastores llevan las reses a los matarifes del Matadero. Del techo penden las argollas en las que más tarde colgarán las reses muertas.

- 272 «Comercio e industria ambulante de Madrid. Componer sillas... el sillero. Boquilla y pipe vendo ¿Quién compra una?». Finales del siglo XIX

Grabado iluminado a la acuarela. (Sobre un dibujo de Francisco Ortego y Vereda). 166 × 238 mm.

IN: 20.110.

Uno de los personajes típicos madrileños, hoy en gran parte desaparecidos por el desarrollo de la industria y el comercio, como este arreglador de sillas o el vendedor de boquillas y pipas para fumadores. Todos ellos recorrían las calles voceando su mercancía.

- 273 «Jardín Botánico de Madrid. Entrada lateral». Segunda mitad del siglo XIX

Grabado iluminado a la acuarela. 200 × 230 mm.

IN: 20.088.

Puerta del Jardín Botánico, obra del arquitecto madrileño Juan de Villanueva. Tanto dicho Jardín como el Paseo del Prado eran lugares preferidos por los madrileños para pasear y lugar de reunión.

- 274 «La Ilustración Española y Americana. El Parque de Madrid en las mañanas de mayo. (Alegoría) pág. 246». Finales del siglo XIX

Grabado. (Sobre un dibujo de Manuel Miranda y Randón). 370 × 274 mm.

IN: 20.106.

Ilustración para la revista «La Ilustración Española y Americana». Son varias viñetas enmarcadas entre hojarascas, que muestran distintos aspectos de las diversiones y entretenimientos de los madrileños en el Parque del Retiro.

- 275 «Madrid. Destrozos producidos por el huracán del 12 del actual. Ventas del Espíritu Santo... Retiro... Prado... Calle de Atocha...». 1886.

Grabado. (Sobre un dibujo de Riudavets). 372 × 258 mm.
IN: 20.075.

Ilustración para la revista «La Ilustración Española y Americana», que representa los destrozos producidos en Madrid por un huracán en 1886 en Carabanchel, Puente de Toledo y en el Cementerio de San Lorenzo, con la muerte de cinco obreros.

- 276 «Madrid. La manifestación patriótica del 23 del actual. Demostraciones de entusiasmo al pasar la comitiva por delante de los "Círculos" y las "Sociedades". Calle de Alcalá...». 1878

Grabado iluminado a la acuarela. 376 × 260 mm.
IN: 20.073.

El 23 de enero de 1878, Alfonso XII se casó con su prima hermana doña María de las Mercedes, hija de los Duques de Montpensier. Con motivo de este enlace dispuso el soberano que hubiera cinco días de gala con «iluminaciones generales» y «músicas de cornetas y clarines» y las bandas militares recorrieron la mayor parte de las calles de la población.

- 277 «Madrid. Mercado de ganado, en las afueras de la Puerta de Toledo. (pág. 432)» Finales del siglo XIX

Litografía. 245 × 335 mm.
IN: 20.060.

Ilustración para la revista «La Ilustración Española y Americana». Era tradicional en casi todas las capitales españolas, incluida Madrid, que los jueves de cada semana se celebrase una feria de ganado para la compra, venta o cambio de animales, especialmente animales de carga. Los gitanos eran sus principales protagonistas.

- 278 «Sociedad de Velocipedistas. Carreras verificadas en los Jardines del Buen Retiro, el 28 de noviembre último. Un velocipedista. La partida. Llegando a la meta (dibujo del natural por Comba)». Finales del siglo XIX
Grabado. (Sobre un dibujo de Juan Comba). 385 × 267 mm.
IN: 20.115.

Ilustración para la revista «La Ilustración Española y Americana», que representa en tres viñetas distintos momentos de una carrera de bicicletas efectuada en los Jardines del Buen Retiro, con gran asistencia de público entusiasmado ante esta «novedad».

- 279 «Tipos que se van». «El alcalde de monterilla». «El trapero de Madrid». Finales del siglo XIX
Grabado iluminado a la acuarela. 242 × 253 mm.
IN: 20.089.

(Ver n.º 272.)

Tomás Carlos Capuz Alonso fue grabador sobre madera. Accede a la Academia de Bellas Artes de San Fernando de Madrid, donde expone en varias ocasiones. Entre sus obras más conocidas figuran: «La Virgen María» y «El ángel del Juicio Final». Trabajó para numerosos periódicos y revistas: «El Museo Universal», «La Ilustración Española y Americana». Realizó también ilustraciones para libros de Historia, como «La historia del Escorial». Se especializó en tipos satíricos, donde adquirió gran fama; fue muy fecundo y un grabador de acertada técnica.

CARNICERO, José (Siglo XIX)

- 280 «Romería de San Isidro. Episodios». Mediados del siglo XIX
Grabado iluminado a la acuarela. (Sobre un dibujo de Ortego). 120 × 154 mm.
IN: 20.099.

Grabado de tono humorístico que recoge las peripecias de los madrileños, como estas caídas a modo de tobogán por las cuestas cercanas a la Ermita del Santo.

José Carnicero, diseñador de ilustraciones, trabajó en la segunda mitad del siglo XIX. Fue colaborador de numerosos periódicos españoles e ilustrador de novelas y libros de Historia y Geografía.

CARRETERO Y SÁNCHEZ, Arturo (Santiago de Compostela, 1852 - Madrid, 1903)

- 281 «Antaño, por Pellicer. A la puerta de San Felipe el Real». Finales del siglo XIX
Grabado iluminado a la acuarela. (Sobre un dibujo de Pellicer). 359 × 250 mm.
IN: 20.074.

Galanteo de Manola y Majo a la puerta de la Iglesia de San Felipe el Real, situado a la entrada de la Calle Mayor. A sus puertas se daban cita los cómicos y representantes, por lo que se llamó el «mentidero» de San Felipe.

- 282 «Paseos por Madrid. La Puerta del Sol, iluminada con luz eléctrica». C. 1870
Grabado. (Sobre un dibujo de J. Pellicer). 268 × 369 mm.
IN: 20.064.

Vista nocturna de la madrileña Puerta del Sol con su recién estrenada iluminación eléctrica. Circulan por ella tranvías de tiro animal y calesas.

Arturo Carretero fue grabador, alumno de Bernardo Rico y trabajó como ilustrador de numerosos periódicos y revistas españoles.

COSSON SMEERON, B.

- 283 «L'Illustration, Journal Universel. Madrid. Boutique d'Orchateria. Bodegón: Cabaret». Segunda mitad del siglo XIX
Grabado. (Sobre un dibujo de Worm). 360 × 253 mm.
IN: 20.067.

Ilustración para la revista «La Ilustración Universal». Dos viñetas, la superior que representa el interior de una horchatería, y la inferior, un bodegón o taberna donde se encuentran varios hombres con trajes típicos, predominando el «baturro».

CHALONS, F. (Siglo XIX)

- 284 «El verano en Madrid, los baños de los que se quedan».
Finales del siglo XIX
Grabado iluminado a la acuarela, 265 × 255 mm.
IN: 20.072.

Ilustración para la revista «La Ilustración Española y Americana». En cinco viñetas se comentan cómicamente distintos momentos del verano madrileño: los baños en las turbias aguas del Manzanares; las calurosas esperas de los autobuses en la Puerta del Sol; las curas «hidroterápicas» tomando agua de cebada en los quioscos del Retiro.

Se desconoce el lugar y la fecha de nacimiento y muerte de Chalons, grabador francés del siglo XIX. Trabajó principalmente para la revista «La Ilustración Nacional».

COUCHÉ, Luis Francisco (París, 1782-1849)

- 285 «France Militaire. Madrid». Primera mitad del siglo XIX
Grabado. (Sobre un dibujo de Bollura). 185 × 272 mm.
IN: 20.120.

Vista de Madrid tomada desde el río Manzanares (Puente de Segovia). Al fondo, el Palacio Real y la Iglesia de San Francisco el Grande.

Luis Francisco Couché, grabador francés, fue discípulo de su padre, Jacobo Couché y de Laffite. Grabó una serie sobre las batallas del Imperio francés, las planchas para la «Historia de Napoleón» de Norvins, sesenta planchas de monumentos parisienses, varios croquis de la Revolución de 1789 y un importante número de figurines, retratos y reproducciones de cuadros célebres.

DAUMONT, Emile Florentin (Montereau, 1834 - París, 1904)

- 286 «La G^{de} Fontaine D'Aranjuez». (grabado en sentido inverso)
Grabado iluminado. 330 × 480 mm.
IN: 20.853.

Vista perspectiva de la «Fuente de Hércules y la Hidra de siete cabezas», realizada por Isidro González Velázquez.

- 287 «L'Escorial vu par derrière». (grabado en sentido inverso).
«Le Monastère Royal de l'Escorial en Espagne, vû par
derrière».

Grabado iluminado. 330 × 475 mm.

IN: 20.852.

*Vista de la fachada posterior del Real Monasterio del
Escorial.*

- 288 «Vue Perspective de la première cour du Monastère Royal
de l'Escorial en Espagne».

Grabado iluminado. 280 × 430 mm.

IN: 20.851.

*Perspectiva del Patio de los Reyes del Monasterio del
Escorial. Al fondo, la fachada de la Basílica.*

Daumont fue alumno de Chauvel y Flameng. Debuta en el
Salón de 1870. En 1881 obtiene una mención de honor de la So-
ciedad de artistas franceses y una medalla de bronce en 1900.
Destacó sobre todo como grabador de paisajes.

Fue fundador de un establecimiento litográfico que llevaba su
nombre, situado en la calle San Martín de París.

DAVID, Jules (París, 1808-1892)

- 289 «El Último Figurín. Administración Plaza de la Cebada,
292 n.º 14. Madrid». Segunda mitad del siglo XIX

Litografías iluminadas. (Sobre dibujos de J. Bonnard).
305 × 215 mm.

IN: 20.830, 20.831, 20.832 y 20.833.

- 293 «El Último Figurín. Administración Plaza de la Cebada,
297 n.º 11. Madrid». Segunda mitad del siglo XIX

Litografías iluminadas. (Sobre dibujos de J. Bonnard).
305 × 215 mm.

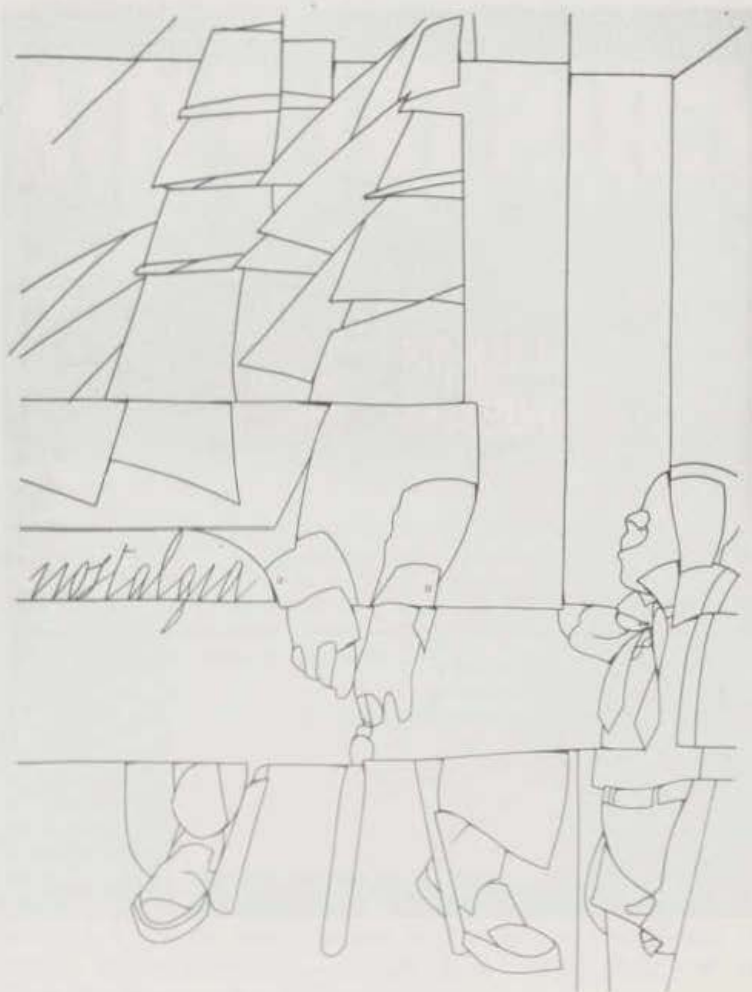
IN: 20.817, 20.818, 20.819, 20.820 y 20.821.



Cat. 387



Cat. 387 bis



Cat. 66



Cat. 73

- 298 «El Último Figurín. Administración Calle de las Tabernillas,
304 número 8. Madrid». Segunda mitad del siglo XIX
Litografías iluminadas. (Sobre dibujos de J. Bonnard y
E. Preval). 305 × 215 mm.
IN: 20.823, 20.824, 20.825, 20.826, 20.827, 20.828 y 20.829.

Jules David, pintor y litógrafo, participa por vez primera en el Salón de los Independientes en 1834. Como pintor, realizó numerosas acuarelas de temática cotidiana: «La llegada al convento», «El niño enfermo», «Madre sentada con sus hijos». En cuanto a sus litografías, destacan las dedicadas a la moda y figurines del Segundo Imperio.

DINE, Jim (Cincinatti, 1935)

- 305 «The Wrench in Nature». 1974
Litografía en tres colores más aguafuerte y aguatinta. 19/40.
761 × 569 mm.

En 1960 expuso en Nueva York junto a Claes Oldenburg. Mientras éste expresa su preocupación por el entorno callejero, Dine se preocupa por reflejar la del entorno doméstico. La novedad en sus lienzos, pintados al modo tradicional, es la incorporación «real» de objetos de uso cotidiano: herramientas, ladrillos, botes de pintura, zapatos...

En 1962 participó en la célebre exposición «New Realists» en Nueva York. Se le considera uno de los inventores del «Pop-Art».

DONÓN, Julio

- 306 «Madrid. Vista del Real Palacio por el lado del Mediodía (1)
Vue du Palais Royal du Côté du Midi». Siglo XIX
Litografía iluminada. 329 × 400 mm.
IN: 20.801.

Vista del Palacio Real de Madrid tomada desde la Real Armería, todavía sin construir, con el paso de la Carroza Real.

- 307 «Vista General del Monasterio de Sn. Lorenzo (n.º 2). Vue Generale du Monastère de Sn. Laurent». Siglo XIX
Litografía. (Sobre una pintura de Houasse). 312 × 445 mm.
IN: 20.848.

Vista General del Monasterio de San Lorenzo tomada desde el lugar conocido como la silla de Felipe II.

Fue Donón dueño de un establecimiento litográfico madrileño del siglo XIX, situado en la Calle de la Victoria, n.º 1. Fueron famosos sus grabados de retratos y las ilustraciones para libros, como las realizadas para «La Historia de la Villa y Corte de Madrid» de José Amador de los Ríos.

DUPARC, Marie-Alexandre

- 308 «En Madrid». 1806
Grabado al aguafuerte. (Sobre un dibujo de Charles Percier). 335 × 275 mm.
IN: 20.107.

Dibujo fantástico de Charles Percier. Se representa la Villa de Madrid como capital de la Monarquía católica en un ara que surge entre las ruinas del paganismo, representadas por las columnas rotas de Trajano y Adriano. A derecha e izquierda, monumentos representativos de ciudades españolas: Toledo, Segovia y Sevilla.

Duparc trabajó al buril a finales del siglo XVIII y principios del XIX. Trabaja en París y se conoce sobre todo por sus grabados de retratos y paisajes.

FARLET, Georges (París, 1860-?)

- 309 «Madrid». Finales del siglo XIX
Grabado. 187 × 280 mm.
IN: 20.806.

Vista parcial de Madrid tomada al otro lado del Manzanares desde el Puente de Toledo. En primer término, los lavaderos, y al fondo, sobresalen la cúpula de San Francisco el Grande y el Palacio de Oriente.

Farlet, grabador en madera, fue miembro de la Sociedad de Artistas Franceses desde 1884, obteniendo la mención de honor en 1886.

GIACOMETTI, Alberto (Stampa, Suiza, 1901 - París, 1966)

- 310 «Retrato de su madre».

Litografía. 62/75. 650 × 475 mm.

Pintor y poeta a la vez que escultor, inventa criaturas sin volumen y sin peso, como carcomidas por el espacio que las rodea. Participa del surrealismo y del expresionismo fantástico. Llevó al límite la crisis de la escultura como figura o estatua. Argán comenta que al «construir la forma según el canon de la figura, no puede dejar de construir el espacio según el canon de la perspectiva». Por esta razón, le considera el más radical y consecuente de los escultores informales.

GORDILLO, Luis (Sevilla, 1934)

- 311 «Litografía». 1979

Litografía. 29/30. 560 × 755 mm.

- 312 «Litografía». 1979

Litografía. 1/30. 590 × 760 mm.

Se licencia en Derecho en 1959. Estudia Bellas Artes en la Escuela Superior de Santa Isabel de Hungría de Sevilla.

Según Julián Gállego, recrea una realidad vulgar de los «mass-media», consiguiendo un estilo a primera vista irritante y en la segunda mirada, apasionante como pocos en la pintura actual. Califica sus formas de «avasalladores mamarrachos». Realiza numerosas exposiciones individuales por toda España, y colectivas también en España y en Roma, Venecia, São Paulo, Santiago de Chile, Río de Janeiro, Montevideo, Buenos Aires, etc.

GUERRERO, José (Granada, 1914)

- 313 «Verde».

Litografía. 24/60. 760 × 560 mm.

- 314 «Negro».

Litografía. 29/63. 760 × 565 mm.

Comienza sus estudios en la Escuela de Artes y Oficios de Granada y posteriormente estudia en la de Bellas Artes de San Fernando de Madrid.

Pintor abstracto, se le ha integrado en la Escuela de Nueva

York, aunque siempre tuvo mucho de autodidacta. Sus composiciones son grandes superficies iluminadas de color, con yuxtaposición de planos coloreados con grandes pinceladas.

Cuenta en su haber con importantes premios, y ha colaborado en numerosas exposiciones individuales y colectivas en España, Europa y América.

GUINOVART, José (Barcelona, 1927)

315 «Sin título». 1974

Litografía. 13/50. 770 × 560 mm.

Artista autodidacta, sus únicos estudios los realiza en las Escuelas de Artes y Oficios de Barcelona.

En los primeros años, alterna el oficio de pintor de paredes con su fuerte vocación artística. Su estancia en París en 1952, tendrá importancia decisiva en el desarrollo de su obra.

Tras una época en la que tiende cada vez más a la esquematización de lo representado, no tiene dificultad en iniciar una etapa claramente abstracta, para, finalmente, volver a una pintura realista a la que termina por integrar en sus investigaciones anteriores.

Ha participado en numerosas exposiciones internacionales: Milán, Tokyo, Génova, París, Nueva York, etc., y ha expuesto en numerosas ocasiones, tanto colectiva como individualmente, en ciudades españolas, europeas y americanas.

HALEN, Francisco de Padua van (Vichy, principios del siglo XIX)

316 «España pintoresca y artística. Escorial. Casita de abajo. El monasterio desde la casita de arriba». Segunda mitad del siglo XIX

Litografía iluminada. 470 × 317 mm.

IN: 20.846.

Dos vistas del Real Sitio del Escorial: Casita de Abajo del arquitecto Juan de Villanueva. La otra, una panorámica del Real Monasterio desde la Casita de Arriba del mismo arquitecto.

- 317 «España pintoresca y artística. Nava-Cerrada». Segunda mitad del siglo XIX
Litografía iluminada. 340 × 483 mm.
IN: 29.847.

Van Halen, fue pintor e ilustrador catalán, alumno de la Academia de Madrid, de la que fue miembro desde 1843. Como pintor sobresalió por sus retratos, entre los que destacan el de «Alfonso XII» para el Ayuntamiento de Almagro y el del mismo Rey para el de Arcos de la Frontera.

Como ilustrador, trabajó en varias revistas y periódicos, destacando su colaboración en la revista crítica «Guindilla».

HENSHALL, J.

- 318 «Madrid». 1852
Grabado. (Sobre un plano del arquitecto W. B. Clarke).
345 × 425 mm.
IN: 20.059.

HERNÁNDEZ PIJOAN, Juan (Barcelona, 1931)

- 319 «Paisatge Horizontal II».
Litografía. 30/35. 390 × 1.200 mm.

Desde 1958, obtiene numerosos premios: Bienal del Mediterráneo en Alejandría, I Salón de Jazz de Granollers, VI Bienal del Grabado de Ljubljana, III Bienal Internacional del Grabado de Cracovia (Polonia). Desde 1976 a 1979, fue profesor en la Facultad de Bellas Artes de Barcelona.

Desarrolla una plástica informal, en la que, lo determinante es el gesto caligráfico y compositivo.

HORTIGOSA

- 320 «Don Basilio Sebastián Castellanos de Losada. Fundador y director de la Academia Española de Arqueología. Nació en Madrid, el 14 de junio de 1807». Finales del siglo XIX
Grabado. (Sobre un dibujo de Tejeo). 215 × 157 mm.
IN: 20.816.

LAFFON, Carmen (Sevilla, 1934)

- 321 «Bodegón». 1979
Litografía. 28/30. 500 × 645 mm.

Alumna de la Academia de Bellas Artes de Sevilla y de la de San Fernando de Madrid.

Su estilo figurativo, muy tamizado por la luz, nos adentra en un mundo de ambiente intimista, con una melancolía presente en esas cosas cotidianas que son su temática.

Destaca su colaboración en exposiciones colectivas en España y Europa, así como en la VI Bienal de Alejandría de 1966.

LANGLUMÉ

- 322 «R.^o de Nouvelle Castille / Maître Tailleur de Madrid». «Sastre de Madrid». Primera mitad del siglo XIX
Litografía iluminada. 344 × 256 mm.
IN: 20.845.

Típico sastre madrileño apoyado sobre una mesa de cortar con el muestrario de telas, en ella. Vestido a la manera del siglo XVIII.

Langlumé, litógrafo francés del siglo XIX, figuró en el Salón de París en 1822 y 1824.

LAPORTA, Ernesto

- 323 «Abrigarse». Mediados del siglo XIX
Fotgrabado. 285 × 210 mm.
IN: 20.789.
- 324 «Los Tenorios». Mediados del siglo XIX
Fotgrabado. 285 × 210 mm.
IN: 20.791.
- 325 «El Real de la Feria». Mediados del siglo XIX
Fotgrabado. 285 × 220 mm.
IN: 20.792.

- 326 «Primeros espadas». Mediados del siglo XIX
Fotograbado. 285 × 220 mm.
IN: 20.793.
- 327 «¿Dónde pasan ustedes la velada?». Mediados del siglo XIX
Fotograbado. 285 × 420 mm.
IN: 20.795

Varias páginas grabadas de una revista española de finales del siglo XIX de tono humorístico y satírico sobre personajes, instituciones, modas, etc.

Se desconoce la fecha y lugar de nacimiento de Laporta, pero figura como dibujante de la revista satírica barcelonesa «El Loro», de la revista literaria «El Bazar», impresa en Madrid desde 1847, y de la revista «Crónicas Taurinas».

Con Pellicer y Moreno Carbonero, Laporta hace populares las figuras del voluntario catalán, el carlista, el federal, el soldado de infantería... personajes que intervienen en las guerras coloniales y civiles.

LAROCHE, Pierre-Antonio de (Siglo XIX)

- 328 «Napoleón I».
Grabado. 640 × 500 mm.
IN: 20.803.

Litógrafo nacido en París, figura en el Salón de Artistas Franceses del que se hizo socio en 1906. Obtuvo una Mención de Honor en 1904.

LAVIELLE, Jacques-Adrien (1818-1862)

- 329 «Castilla la Nueva. Salesas Reales. (Madrid)». Primera mitad del siglo XIX
Litografía iluminada. 220 × 320 mm.
IN: 20.798.

Entrada principal del Convento de la Iglesia de las Salesas Reales, fundación de doña Bárbara de Braganza. Actualmente queda sólo la Iglesia, porque la parte del Convento ha sido transformado en Palacio de Justicia.

Lavielle, grabador francés, fue discípulo de la Escuela de Bellas Artes de París; residió algún tiempo en Inglaterra, donde trabajó en el obrador de Williams, y acompañó a Horacio Vernet (1842) durante el viaje a Rusia realizado por este pintor francés. Ilustró los «Contes drôlatiques» de Balzac, grabó varias obras de Millet, Jacques, Daubigny y Rosa Boucheur.

MARCARELLI, Conrado (Boston, 1913)

330 «Sin título».

Litografía. 79/120. 600 × 360 mm.

Desde muy joven se instala en Nueva York, donde comienza a pintar. Realiza composiciones de colores vivos, pero, sobre todo, composiciones sobrias a base de «collages» de distintos materiales blancos, rodeados de contornos negros. Expone por toda América, y realiza numerosas colectivas: Whitney Annuals, Carnegie International, Chicago Art Institute, Bienal de Venecia, Bienal de São Paulo, Exposición Universal de Seattle...

MARTÍNEZ DE ESPINOSA, Juan José (Sanlúcar de Barrameda, 1826-?)

331 «Historia de la Marina Real Española. Fr. Francisco Ximénez de Cisneros». Siglo XIX

Litografía. 305 × 210 mm.

IN: 20.815.

332 «Guerra de la Yndependencia. Alianza de S. Ildefonso».

Grabado. (Sobre un dibujo de J. Sáinz). 187 × 267 mm.

IN: 20.857.

En 1796, Godoy concertó con el Directorio francés el Tratado de San Ildefonso, renovación de los antiguos Pactos de Familia, por el cual, España se obligaba a luchar junto a Francia contra Inglaterra.

Fue Martínez de Espinosa discípulo de la Academia de Bellas Artes de San Fernando y de don Juan Ribera. Premiado con segunda medalla en la Exposición Nacional de 1856.



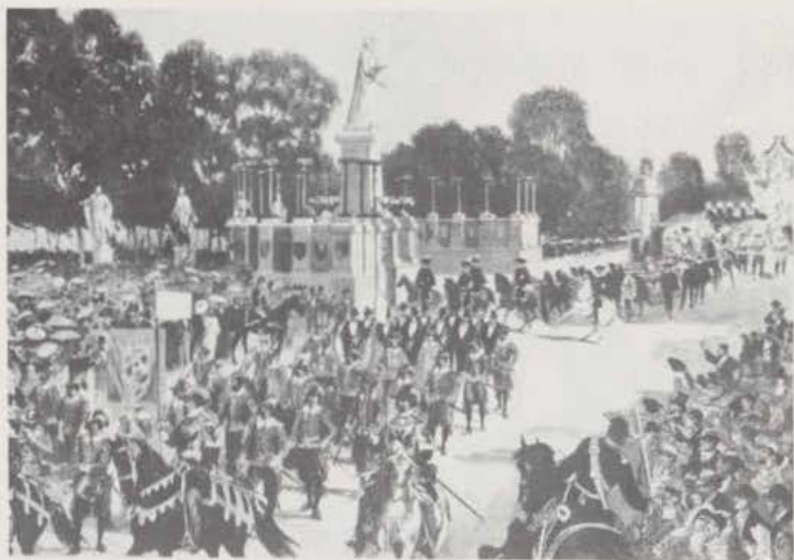
Cat. 113



Cat. 348



Cat. 352



Cat. 359



Cat. 349



Cat. 355



Cat. 366

MULHUSSEER, Iulius

- 333 «Madrid. Frederick de Wit Excudit. Iulius Mulhusser fecit». Siglo XVII
Grabado, en 4 hs. (Sobre un plano de F. de Wit).
451 × 552 mm.

Vista de Madrid, editada en Amsterdam por Frederick de Wit, grabador al que se deben también los dos planos más antiguos de la Villa.

Aparecen delineados en perspectiva los edificios más importantes.

ORTEGA, Calixto

- 334 «Calesero y Manola de Madrid». Mediados del siglo XIX
Grabado iluminado a la acuarela. (Sobre un dibujo de Múgica). 128 × 144 mm.
IN: 20.096.

Dos personajes típicos madrileños como son, el Calesero, conductor de calesas, y Manola, mujer típica del Madrid de los barrios populares. Ambos personajes fueron fuente de inspiración para la novela y el teatro costumbrista.

- 335 «El Hospital General visto por fuera de la puerta de Atocha». Primera mitad del siglo XIX
Grabado iluminado a la acuarela. 82 × 130 mm.
IN: 20.091.

- 336 «Entrada del Prado por la Carrera de San Gerónimo». Primera mitad del siglo XIX
Grabado iluminado a la acuarela. 84 × 150 mm.
IN: 20.093.

- 337 «Fuente de Apolo en el Prado». Primera mitad del siglo XIX
Grabado. 92 × 149 mm.
IN: 20.092.

- 338 «Vista del Museo». Primera mitad del siglo XIX
Grabado iluminado a la acuarela. 95 × 130 mm.
IN: 20.094.
- 339 «Vista del Hospicio». Primera mitad del siglo XIX
Grabado iluminado a la acuarela. 90 × 150 mm.
IN: 20.090.
- 340 «Vista del convento de las Salesas Viejas». Primera mitad
del siglo XIX
Grabado iluminado a la acuarela. 92 × 126 mm.
IN: 20.095.

Seis vistas de monumentos y edificios notables madrileños: Fuente de Apolo, Museo del Prado, el Hospicio (actual sede del Museo Municipal), el Hospital General y Puerta de Atocha, Carrera de San Jerónimo y Convento de las Salesas.

Se desconoce su fecha de nacimiento y muerte, pero aparecen obras suyas firmadas durante la primera mitad del siglo XIX. Estudió dibujo y pintura en la Academia de San Fernando y grabado en madera en París. De 1836 a 1848, tomó parte en varias exposiciones de pintura, pero destacó principalmente como grabador de publicaciones periódicas como «El Semanario Pintoresco», «Museo de las Familias», «La Ilustración», «La Risa», y para las obras «El Panorama Español», «Los españoles pintados por sí mismos» y «Escenas matritenses».

OVEJERO, Mariano (Siglo XIX)

- 341 «Festejos Reales en Madrid. Paso de la retreta militar por el Arco de la Armería en la noche del 27 de enero». Segunda mitad del siglo XIX
Grabado. (Sobre un dibujo de J. Pellicer). 402 × 280 mm.
IN: 20.062.

Con motivo de las bodas reales de Alfonso XII y doña María de las Mercedes se organizaron gran número de paradas militares. El grabado representa el regreso de

la retreta militar, ya anochecido, por el Arco de la Armería. Al fondo, el Palacio Real.

Fue Ovejero ilustrador de revistas literarias; colabora desde su aparición en 1874 en la revista «El Bazar» junto a Capuz, Perea, Pradilla, A. Ferrán y otros.

PALACIOS, Juan

- 342 «La Lidia. Madrid: Corrida de Beneficencia, 1889».
Litografía. (Sobre un dibujo de D. Perea). 767 × 555 mm.
IN: 20.098.

Grabador español del siglo XIX. Ilustrador de revistas.

PALAZUELO, Pablo (Madrid, 1916)

- 343 «Sigilla IV».
Litografía. 33/75. 905 × 630 mm.
- 344 «Sigilla IX».
Litografía. 38/75. 910 × 630 mm.

Estudia en la Escuela de Artes y Oficios de Madrid, desde 1933; más adelante realiza estudios de arquitectura en Londres.

El conocimiento y profundización en la obra de Klee, Kandinsky y Mondrian, ejerce una influencia definitiva sobre él, evolucionando hacia la abstracción, lo que hace que se le considere el primer pintor español no-figurativo.

En 1948 se traslada a París, donde fija su residencia, participando en varias exposiciones colectivas. Desde 1952 participa en exposiciones internacionales: Carnegie, Pittsburgh... Individualmente ha expuesto en repetidas ocasiones en París, Madrid, Berlín, Londres, etc.

PUIGGROS, Pere (Barcelona, 1942)

- 345 «Carta de colores». 1977
Litografía. 6/25. 190 × 140 mm.
- 346 «Ratlles grises». 1977
Litografía. 6/25. 185 × 140 mm.

Es, en el campo de la abstracción, el grabador más inclinado al geometrismo y pureza de líneas.

Es importante su aportación como fundador del Taller 74. Ha expuesto con gran éxito en la Galería Carrere en Castellón, en 1975.

RAY, Man. (Filadelfia, 1890 - París, 1976)

- 347 «Litografía en color». 79/120. 600 × 360 mm.
Litografía.

Pintor y fotógrafo norteamericano del surrealismo y dadaísmo, de gran trascendencia para el desarrollo del arte de las décadas del sesenta y setenta. En el campo de la fotografía, realizó una labor pionera, técnica y de configuración con sus «rayogramas».

RICO Y ORTEGA, Bernardo (El Escorial, 1825-Madrid, 1894)

- 348 «Tipos y Costumbres de Madrid. En el Tranvía. (Dibujo original de Narciso Méndez Branga)». Finales del siglo XIX
Grabado iluminado a la acuarela. (Sobre un dibujo de Méndez Branga). 265 × 357 mm.
IN: 20.113.

- 349 «Madrid. La Calle de Hortaleza en la Romería de San Antonio Abad». Finales del siglo XIX
Grabado iluminado a la acuarela. 257 × 345 mm.
IN: 20.081.

El 17 de enero, coincidiendo con la fiesta de San Antón, se organizaba una romería para llevar a bendecir a los animales domésticos a la Iglesia de dicho Santo, propiedad de los PP. Escolapios, situada en la calle de Hortaleza.

- 350 «La Puerta de Alcalá en las noches del 20, 21 y 22 del actual». 1878
Grabado. 260 × 270 mm.
IN: 20.085.

- 351 «La Puerta de Alcalá en las noches del 20, 21 y 22 del actual». 1878
Grabado iluminado a la acuarela. 245 × 249 mm.
IN: 20.086.

En 1878, con motivo de las bodas reales de Alfonso XII y doña María Cristina, uno de los actos celebrados fue el homenaje a S. M. el Rey, al Ejército y a la Marina con la iluminación eléctrica de la madrileña Puerta de Alcalá.

- 352 «Madrid. El cercado de las llamas; en la Casa de Fieras del Parque de Madrid». 1880
Grabado iluminado a la acuarela. (Sobre un dibujo de J. Pellicer). 259 × 337 mm.
IN: 20.069.

Una de las mayores diversiones de las familias madrileñas, los domingos a la salida de misa, era dar un paseo para visitar la colección de animales en la recién inaugurada Casa de Fieras en el Retiro madrileño.

- 353 «Recuerdos de la Plaza Mayor». Finales del siglo XIX
Grabado iluminado a la acuarela. 370 × 271 mm.
IN: 20.079.

Trasladada por Isabel II la estatua ecuestre de Carlos III, se realizaron con este motivo numerosos grabados y tarjetas postales como ésta, en la que aparecen la verja que rodeaba el monumento y el jardín de alrededor.

- 354 «Madrid. La Verbena de San Pedro: Carreras de cintas en la Calle de Carranza, el 1.º del actual». C. 1884
Grabado iluminado a la acuarela. 203 × 270 mm.
IN: 20.087.

El pueblo de Madrid, que contaba con numerosas verbenas como la de La Paloma, San Isidro, San Antonio, que aún en la actualidad se siguen celebrando, en la festividad de San Pedro celebraba festejos que hoy han desaparecido, como esta verbena con pintorescas competiciones: carreras de cintas, carreras de sacos, cucañas, etc.

- 355 «Madrid. Fuente en el puente de Toledo». Segunda mitad del siglo XIX
Grabado iluminado a la acuarela. 175 × 242 mm.
IN: 20.101.

Vista de la conocida fuente de Pedro de Ribera situada en la actual Plaza del Marqués de Vadillo. Servía tanto de abrevadero como de lavadero.

- 356 «Festejos Reales con motivo del casamiento de S. M. Madrid. Corrida de Toros con caballeros en plaza, en los días 25 y 26 del actual: el Paseo. (Dibujo del natural por D. Daniel Perea)». 1878

Grabado iluminado a la acuarela. (Sobre un dibujo de Daniel Perea). 389 × 549 mm.

IN: 20.123.

Con motivo de las bodas de SS. MM. el rey Alfonso XII y doña María de las Mercedes, se celebraron en Madrid numerosos festejos, entre los cuales se cuenta esta corrida de toros, en la que participaron miembros de la nobleza.

- 357 «Mejoras en el Real Palacio de Madrid. Los Jardines del Campo del Moro. Entrada de los Jardines por el Paseo de San Vicente. Fuente de los Tritones. Salón de juegos de S. M. el Rey. Entrada del Túnel de Comunicación entre el Campo del Moro y la Casa de Campo. Kiosko y Gimnasio de S. M. Vista del Paseo Principal de los Jardines, tomada desde la Balaustrada Rústica del Túnel. Fuente de la Concha. (Del natural, por Comba)». Finales del siglo XIX.

Grabado iluminado a la acuarela. (Sobre un dibujo de J. Comba). 390 × 547 mm.

IN: 20.122.

A causa del estado de abandono en que se encontraban los jardines, S. M. el rey Alfonso XII decretó una serie de medidas de limpieza, saneamiento y repoblación.

- 358 «Actualidades. De Madrid a Sevilla en tren express. Apuntes de viaje por J. Comba». Finales del siglo XIX

Grabado iluminado a la acuarela. (Sobre un dibujo de J. Comba). 395 × 274 mm.

IN: 20.117.

Serie de viñetas anecdóticas sobre varios lugares del recorrido del Tren Expreso Madrid-Sevilla: Paso de Despeñaperros, Albacete, Alcázar de San Juan.

- 359 «Desfile del cortejo histórico ante la estatua de Calderón de la Barca, en la Plaza de Oriente. (Dibujo del natural por Daniel Perea)». 1882
Grabado iluminado a la acuarela. (Sobre un dibujo de Daniel Perea). 393 × 527 mm.
IN: 20.121.

Con motivo del segundo centenario de la muerte de don Pedro Calderón de la Barca en 1881, el Ayuntamiento de Madrid y el Círculo de Bellas Artes, organizaron distintos actos, entre los que se cuenta este desfile histórico con personajes y carrozas alusivos al mundo teatral de Calderón.

Véase también en: Óleos, Pérez Rubio.

- 360 «Madrid. La Plaza Mayor en días de Navidad». Finales del siglo XIX
Grabado. (Sobre un dibujo de Francisco Pradilla).
350 × 252 mm.
IN: 20.065.

La Plaza Mayor, como en la actualidad, se convertía a finales de siglo en un verdadero mercado durante los días de las fiestas navideñas. La Plaza queda enmarcada con una orla formada por todos los productos típicos de estos días. Coronando dicha orla, el pavo como tópico de cualquier cocina.

Bernardo Rico, hermano del pintor Martín Rico, colaboró en gran número de periódicos y publicaciones ilustradas de mediados del siglo XIX. Falleció siendo Director artístico de la revista «La Ilustración Española y Americana».

RICO Y ORTEGA, Martín (Madrid, 1833 - Venecia, 1908)

- 361 «Una Parroquia del Madrid Viejo (San Justo). Reminiscencia fantástica». 1894
Grabado iluminado a la acuarela. 384 × 242 mm.
IN: 20.100.

Portada barroca de la conocida Iglesia madrileña de San Justo, situada en la calle de su nombre, en las proximidades de la Plaza de la Villa.

Fue Martín Rico pintor paisajista y de género, hermano del grabador Bernardo Rico y Ortega, al que ayudó en las ilustraciones para los editores Gaspar y Roig.

Pensionado en Roma, se formó en la escuela de paisajistas y luego en el género de costumbres. Obtuvo medallas en las Exposiciones Nacionales de 1858-60-64 y 66. Figuran obras suyas en el Museo de Bellas Artes de Barcelona y en el Casón del Buen Retiro de Madrid. Fue comendador de la Orden de Isabel la Católica.

SLACK

- 362 «A View of Madrid the Capital of the Kingdom of Spain». Grabado. 234 × 324 mm.
IN: 20.800.

Vista de Madrid tomada desde el otro lado del Manzanares y el Puente de Segovia con el Real Alcázar al fondo. En primer término, con el Manzanares muy idealizado, pasean embarcaciones de tipo veneciano.

SOLER, A.

- 363 «Exposición de Bellas Artes. Orillas del Manzanares». 1880 Grabado. (Sobre un cuadro de Casimiro Sáinz).
232 × 328 mm.
IN: 20.070.

Grabado sobre un cuadro de Casimiro Sáinz que concursó en la Exposición Nacional de Bellas Artes de 1880 obteniendo una segunda medalla.

Se desconoce la fecha y lugar del nacimiento y muerte de Soler. En el grabado aparece impresa su firma «A. Soler» y se le cita como grabador de la revista «La Ilustración Nacional».

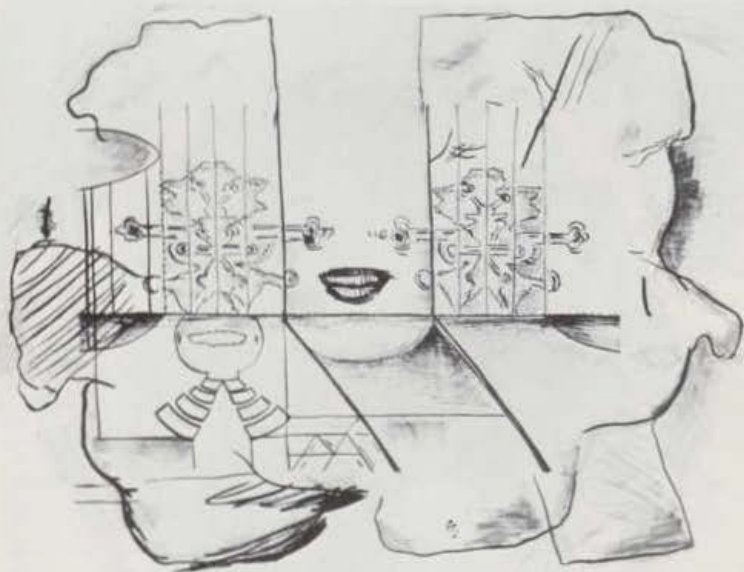
STOCKDALE, J.

- 364 «Palace of Saint Ildefonso seen from the Gardens». 1808 Grabado. 246 × 308 mm.
IN: 20.108.

Portada del Palacio de La Granja de San Ildefonso.



Cat. 343



Cat. 311

- 365 «Statue of Charle V. At Buen-Retiro». «Statue of Philip IV. At Buen-Retiro». 1808
Grabado. 246 × 306 mm.
IN: 20.109.

Grabado de las esculturas de los reyes Carlos V y Felipe IV en su primer emplazamiento en los Jardines del Buen Retiro. Actualmente la primera se halla en la rotonda del Museo del Prado y la segunda en los Jardines de la Plaza de Oriente.

SWAIN, Joseph (Oxford, 1820 - Earling, 1909)

- 366 «Sketches in Spain: Street Gossips of Madrid». Finales del siglo XIX
Grabado iluminado a la acuarela. 257 × 358 mm.
IN: 20.080.

Escena con tipos populares delante del «Café Suizo», que estaba situado entre la calle Sevilla y la de Alcalá.

Joseph Swain, grabador en madera, principalmente de reproducciones, fue, junto con los hermanos Dalziel, el xilógrafo más famoso del siglo XIX en Inglaterra.

TAPIES, Antoni (Barcelona, 1923)

- 367 «Reja de papel pegado».
Litografía y técnica mixta. 7/75. 730 × 910 mm.
- 368 «Graphisme et deux croix».
Litografía y técnica mixta. 48/50. 760 × 565 mm.

Su obra conoce la luz pública en 1948, en el Primer Salón de Octubre, en Madrid. Después de una breve etapa figurativa, comienza a dar importancia a la materia y a experimentar con cuadros de alta pasta con signos incisivos, collages y superficies castigadas, interesándose por el tema de las texturas relacionadas con la «action painting»: graffiti, raspados, los signos X y M.

Desde 1956, sus búsquedas de lo gestual, de la pintura de acción y la problemática informalista, tienden a desvanecerse para dejar paso a una gran coherencia y unidad. Son composiciones monocromáticas, con alguna mancha o línea y técnica de esgrafiado. Utiliza trozos de trapos, cartón, cordeles, alambres, artefactos domésticos.

TORNER, Gustavo

«Sur-Geometries». Cuenca. Imp. Abel Martín. 1972
Serigrafías. Nueve láminas. 720 × 535 mm. (cada una).

- 369 «Brunelleschi».
- 370 «Leon Baptista Alberti».
- 371 «Andrea Palladio».
- 372 «Juan de Herrera».
- 373 «Wendel Dietterlin».
- 374 «Kobori Enshu».
- 375 «Francesco Borromini».
- 376 «Etienne- Luis Boullé».
- 377 «Mies van der Rohe».

Donativo del autor.

Ver biografía en: Escultura.

VELDE, Bram van (Zoeterwande, Holanda, 1895)

- 378 «Clarté».
- Litografía. 42/100. 915 × 640 mm.

Desde 1922, participa en Alemania con los grupos expresionistas. Su pintura tiende a colores vivos y contornos que se articulan unos en otros. Pinta sin proyecto y con una peculiar concepción del espacio, formas coloreadas y articuladas sin reglas. Desde 1959, sus exposiciones se suceden regularmente en Amsterdam, Turín, Roma, París, Nueva York, San Francisco, Colorado.

ANÓNIMO

- 379 «Grupo de San Isidro, Santa María de la Cabeza y pareja de bueyes». Siglo XVIII

Madera tallada y policromada. Alturas: 0,745, 0,715 y 0,305 m.

ANÓNIMO

- 380 Mascarón de proa, de la fragata «Madrid». Con el escudo de la Villa. Siglo XVIII

Madera tallada y policromada. 1,400 × 0,930 m.

IN: 20.058.

ALEIXANDRE, J.

- 381 «Homenaje a Goya». 1983

Bronce. 0,53 × 0,19 m.

Peana de piedra: 0,44 × 0,03 × 0,23 m.

Modelo de la escultura colocada en el Poblado Mínimo de Vallecas (Madrid).

Donativo del autor.

ASSLER BROWN, Federico (Santiago de Chile, 1929)

- 382 «Expansión vital». 1980

Estudia en la Universidad Católica de Valparaíso, arquitectura y en la Escuela de Bellas Artes de Viña del Mar. Realiza exposiciones individuales entre 1959-79 en Chile, Madrid y Santa Cruz de Tenerife. Exposiciones colectivas en Chile, París, Nueva York, España. Posee varias distinciones en su país.

BENLLIURE Y GIL, Mariano (Valencia, 1862-1947)

- 383 «S. M. El Rey Alfonso XIII». 1902

Mármol blanco. 0,770 × 0,577 m.

IN: 21.122.

Realiza sus primeros estudios en la Academia de España en Roma. En 1878, participa en la Exposición de Madrid con una cabeza en yeso: «Gitana» y un busto en mármol del «Marqués de Heredia». Para la Exposición de París de 1900, envía un «Monumento a Gayarre» y una escultura, retrato de Velázquez. Fue también pintor acuarelista, realizando varias series sobre corridas de toros.

COULLAULT VALERA, Lorenzo (Marchena, 1876-1932)

- 384 «Saineteros madrileños».

Maqueta en bronce con pedestal de madera.

0,260 × 0,255 × 0,375 m.

Donativo de Antonio Casero.

De formación prácticamente autodidacta, Coullault Valera obtuvo varias medallas en las Exposiciones de 1901 y 1905 y algunos primeros premios en diferentes concursos. Autor de los monumentos a «Pereda» en Santander, «Curros Enríquez» en Vigo, «Valera», «Campoamor», «Saineteros madrileños» y «El Quijote» en Madrid.

FOLGUERAS Y DOIZTUA, Cipriano (Oviedo, 1860)

- 385 «El General Vara del Rey». 1896

Bronce. 0,850 × 0,610 m.

Folgueras, escultor pensionado en 1878 por la Diputación Provincial de Oviedo para estudiar Bellas Artes en Madrid. En 1880 le es prorrogada por dos años más esta pensión. En 1900 obtiene una medalla de plata en Estados Unidos.

MACHO, Victorio (Palencia, 1887-Toledo, 1966)

- 386 «Busto de Pérez Galdós».
Escayola. 0,220 × 0,265 × 0,560 m.

Donativo de Antonio Casero.

Victorio Macho estudió en la Escuela de San Fernando de Madrid, de la que fue director en 1936. Autor de gran número de monumentos conmemorativos, entre los que destacan los de «Pérez Galdós», «Ramón y Cajal» y «Benavente» en el Parque del Retiro de Madrid; así como el sepulcro de Menéndez Pelayo en la Catedral de Santander y «El Cristo del Otero», en Palencia. En Toledo existe una casa-museo con buena parte de su obra.

MARINAS Y GARCÍA, Aniceto (Madrid, 1866-1953)

- 387 «Madrileña con mantilla». 1881
Terracota. 0,560 m.

Donativo de Antonio Casero.

- 387 bis «Majo con redecilla». 1881
Terracota. 0,560 m.

Aniceto Marinas estudió en la Escuela de San Fernando de Madrid y en Roma. Consiguió varias medallas en Madrid, Chicago y Roma. Centró su actividad en los monumentos conmemorativos («Daoiz y Velarde», en Segovia; «Eloy Gonzalo», en Madrid), sin olvidar la escultura religiosa y de tipo popular.

«PERESEJO». PÉREZ Y PÉREZ, José (Barcelona, 1887)

- 388 «El General Primo de Rivera». 1928
Bronce. 0,700 × 0,540 m.

Obtuvo «Peresejo» terceras medallas en las Exposiciones Nacionales de Bellas Artes de 1908, con la escultura llamada «Adelante» y en 1912 con la escultura «El perdón»; y segunda medalla en 1915 con la escultura «La muerte del héroe».

TORNER, Gustavo (Cuenca, 1925)

389 «La rectitud de las cosas».

Gustavo Torner estudió Ingeniero Técnico Forestal. En 1965 abandona sus trabajos de ingeniería para dedicarse íntegramente a los artísticos. En 1966 funda con Fernando Zóbel el Museo de Arte Abstracto Español en Cuenca. Participa en varias exposiciones individuales en distintas provincias españolas. Expone colectivamente en Bruselas, Londres, América del Norte y España. Posee obra en Londres, Nueva York, Tokio, Suecia, Chicago, Filipinas, Cuenca, etc.

La constante más acentuada en su obra es la búsqueda de la unidad por la síntesis de contrarios, y usa para ello desde diferentes materiales a sugerencias culturales e históricas.

«La rectitud de las cosas» obtuvo la Medalla de Oro en el I Certamen de Escultura «Villa de Madrid», en 1980.

TRUEBA, Máximo (Madrid, 1953)

390 «Geometría natural».
Piedra de Calatorao.

Ha estudiado Trueba en la Escuela de Arquitectura Técnica, en la Escuela de Artes y Oficios y en la Escuela de Bellas Artes de Madrid. Participa entre 1971-80 en exposiciones colectivas en Madrid. Posee dos distinciones, de 1971 y 1972, segundo y primer premio, respectivamente, de escultura en la III y IV exposición de Arte de la Escuela de Arquitectos Técnicos de Madrid. Segundo premio de escultura en la Delegación de la Juventud de Madrid en 1972.

VALVERDE, Jesús

391 «Mujer en bronce». 1983

Bronce. 2/3. 0,3000 m.

Peana de piedra: 0,05 × 0,14 × 0,12 m.

Modelo de la escultura colocada en el Poblado Mínimo de Vallecas (Madrid).

Donativo del autor.

VALLMITJANA Y ABARCA, Agapito (Barcelona, 1830-1905)

- 392 «Estudiante panderotólogo».
Barro cocido. Alto: 0,670 m.

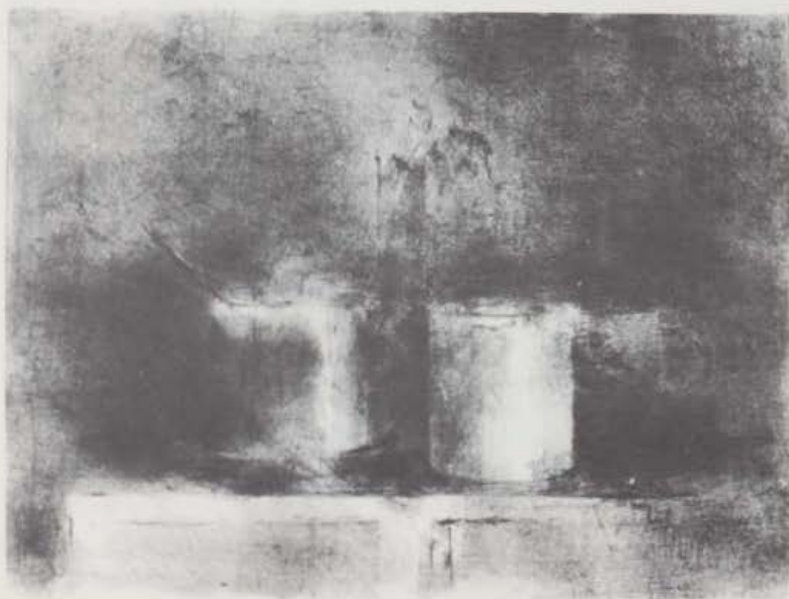
- 393 «Maja madrileña».
Barro cocido. Alto: 0,670 m.

Donativo de Antonio Casero.

Vallmitjana comenzó sus estudios en la Escuela de Bellas Artes de San Jorge con Damián Campany en la Lonja de Barcelona. Destacó en figuras en barro. Entre sus obras más importantes cabe citar: «Isabel II con su hijo Alfonso», «San Juan de Dios» y el «Cristo yacente», que sirvieron de punto de arranque del renacimiento de la temática religiosa. No perteneció al romanticismo, sino al realismo que se desarrolló en fecha posterior. Obtuvo segundas y terceras medallas en exposiciones nacionales. Fue profesor de la Academia de Bellas Artes de Barcelona y correspondiente de la de San Fernando.



Cat. 255



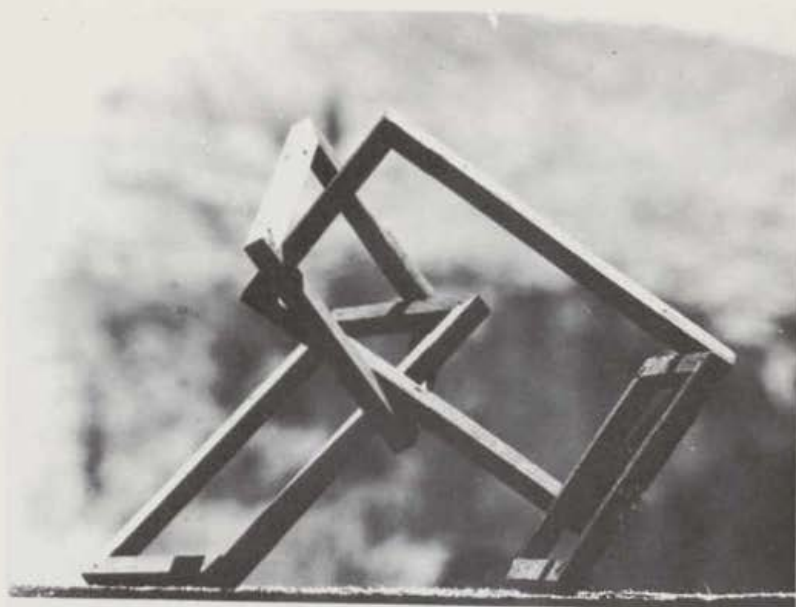
Cat. 321



Cat. 383



Cat. 386



Cat. 389



Cat. 390

ALGORA, V. S.

Porcelana policromada. Alt. entre 220 y 350 mm.

394 Castañera.

395 Sereno.

396 Limpiabotas.

397 Barquillero.

398 Lañador.

399 Sillera.

400 Churrera.

401 Trapero.

Tipos populares madrileños, realizados con extraordinario realismo y detalle.

Donativo de los autores.

BLASCO PASTOR, Arcadio (Mutxamel, Alicante, 1928)

402 «Arquitectura para defenderse del miedo».

Refractario. 25 × 400 mm.

Estudió pintura mural con Vázquez Díaz. Su primera exposición individual tuvo lugar en 1951 en Alicante. Posteriormente expuso en Roma y en numerosas ciudades españolas, prácticamente de manera anual. Posee obra en importantes museos de arte contemporáneo españoles y extranjeros.

BRASSART, Gigi (Bruselas, 1938)

403 «Forma mujer».

Gres 1.100° C. 590 × 300 mm.

Estudió en el Instituto Superior de Bellas Artes de Amberes, donde fue alumna de Olivier Strebelle. En España ha expuesto individualmente en la Galería Biosca y Sargadelos, participando también en algunas exposiciones colectivas.

CEBOLLA HERRERO, Ángeles (Avila, 1954)

404 «Oquedades». 1980

Refractario. 1.300° C. 250 × 250 mm.

Estudió con Julio Antonio en la «Escuela Tanagra» de Madrid y con Luis Benuti, en la «Escuela Goyanes» de Toledo. Ha participado en varias exposiciones colectivas en Madrid, Valencia y Burgos.

DI GIORNO, Norberto (Buenos Aires, 1949)

405 «Almiliares» (tres piezas). 1980

407 Gres. 1.280° C. 230 × 700 mm. (cada uno).

Estudió en la Escuela de Bellas Artes de Buenos Aires y en la Escuela de Artes y Oficios de Valencia. Exposición individual en la Galería Sargadelos de Madrid y participó en varias exposiciones colectivas en Valencia y Madrid. Posee obra en dos museos valencianos.

GIL MARTÍNEZ, Julián (Logroño, 1939)

408 «Serie de 20 figuras». 1980

427 Barro esmaltado. 180 × 150 × 100 mm.

Estudió en la Escuela de Artes y Oficios de Logroño y en la Escuela de Bellas Artes de San Fernando de Madrid. Exposiciones individuales en la Galería Neblí de Madrid y en Salamanca, Zamora y Valladolid. Exposiciones colectivas en varias provincias españolas, Hispanoamérica y Johannesburgo. Posee obra en el museo «González Martí» de Valencia.

GIL PÉREZ, María Dolores (Madrid, 1939)

428 «Casas». 1980

Relieves esmaltados, alicatado. 320 × 470 mm.

Estudió en la Escuela de Artes y Oficios, en la Oficial de Cerámica, de Artes Gráficas y de Bellas Artes de San Fernando de Madrid. Participó en exposiciones colectivas entre 1966-79, en Madrid, Valencia, Stuttgart y Nueva York. Posee obra en el Museo de Artes Decorativas de Madrid y en el «González Martí» de Valencia.

GÓMEZ MARTÍNEZ, Francisco (Madrid, 1955)

429 «Panel 1».

Refractario, engobe vitrificado. 480 × 450 mm.

Estudió con Julio Antonio en la «Escuela Tanagra» de Madrid. Participa en exposiciones colectivas desde 1978-80 en Madrid, Cuenca y Valencia.

LLACER FLORENT, Joan Manuel (Burriana, 1947)

430 «Forma 3». 1980

Gres con esmalte cristalino. 240 × 160 mm.

431 «Forma 4». 1980

Gres con esmalte cristalino. 180 × 220 mm.

Estudió en la Escuela Oficial de Cerámica, en la Escuela-Fábrica de Cerámica, en la Escuela de Artes y Oficios de Madrid y en Talleres Satelia, Gálvez y Arte Granda. Tiene murales en la Cafetería Morrisón en Madrid y en la Sinagoga de esta ciudad.

PERUJO, Carmen (Sevilla, 1930)

432 «Paloma rebuscaora».

Refractario más óxido de cobre oxidante. 1.300° C.
270 × 280 mm.

433 «Paloma marismeña».

Refractario más óxido de cobre oxidante. 1.300° C.
270 × 250 mm.

- 434 «Paloma rondeña».
Gres. 270 × 280 mm.

Estudió en la Escuela de Artes y Oficios y en la Escuela de Bellas Artes de Santa Isabel de Hungría de Sevilla. Expone individualmente en Sevilla, Córdoba, Madrid, Alicante, etc. Participa también en exposiciones colectivas en Sevilla, Milán, Múnich y Stuttgart.

RECIO PACHÓN, María Jesús (Sabero, León, 1953)

- 435 «Formas geminadas» (dos piezas). 1980
436 Gres. 1.280° C, oxidación. 780 × 180 mm. y 830 × 160 mm.

Estudió en The Highbury Manor Institute, en Londres. Expone individualmente entre el 79 y 80 en Segovia, Ávila, Madrid y Elche. Participa también en exposiciones colectivas en Madrid, Valencia, Zaragoza y Simcoe (Toronto).

REY VICENTE, Carmen del (Burgos, 1942)

- 437 «Cabeza».
Cubierta blanca con óxidos. 360 × 190 mm.

Estudió en la Escuela Oficial de Cerámica y en el Círculo de Bellas Artes de Madrid. Expone individualmente entre el 75 y 79 en Burgos y Madrid. Realiza exposiciones colectivas en el 79 en Madrid y Alcalá de Henares.

SAN JUAN MARTÍN, Antonio (Madrid, 1940)

- 438 «Capadocio». 1980
Refractario con esmalte, 1.280° C, reducción. 320 × 350 mm.
439 «Panogá». 1980
Torno, gres chamoteado, 1.280° C. 70 × 400 mm.

Estudió en la Escuela Oficial de Cerámica en Madrid y en The Highbury Manor Institute en Londres. Expone individualmente en 1979 en Segovia y Ávila, en 1980 en Madrid y Elche. Participa también en exposiciones entre el 1975-79 en Madrid, Valencia y Simcoe (Toronto).

SANGIL LÓPEZ, Juan Antonio (Madrid, 1953)

- 440 «Módulo 1». 1980
Arcilla, refractario. 500 × 300 mm.
- 441 «Módulo 2». 1980
Arcilla, refractario. 360 × 370 mm.

Estudió en la Escuela Oficial de Cerámica, en el Círculo de Bellas Artes de Madrid y en el Taller Chelsea Pottery de Londres. Expone individualmente en 1976 en la galería Alfar de Madrid y participa también en exposiciones colectivas entre 1974-79 en Madrid, Valencia y Alcalá de Henares.

ANÓNIMO

- 442 Jarrón. «República Española - 14 abril - 1931». Sello en hueco: «Escuela Especial de Cerámica. Madrid». Barro vidriado. Alto: 40 cm.

A un lado, retrato de Pablo Iglesias. Al otro, alegoría de la República sobre un delfín.

- 443 «Mancerina de plata de ondas». 1742
Diám. 19 cm. Alto total: 11 cm. Peso: 470 gr.

Marcas de Madrid, y personales del contraste oficial Beltrán de la Cueva y del platero Juan de San Faurí.

- 444 «Mancerina de plata ovalada». 1806
Diám. 22 × 16. Alto: 4 cm.

Marcas de Madrid (Villa y Corte) y del platero Lucas de Toro.

- 445 «Mancerina de plata de borde irregular». 1882
Diám. 23 × 17. Alto: 6 cm.

Marcas de Madrid (Villa y Corte) y del platero Ramón Espües.

465. - Monumento de plaza de España. 1900.
 Plancha 19 cm. Alto total: 11 cm. Ancho: 40 cm.
 Escultura de España, y monumento del comercio exterior del
 país de la Corona y del comercio de la zona.

466. - Monumento de plaza de España. 1900.
 Plancha 19 cm. Alto: 4 cm.
 Escultura de España (Vista y Vista) y del comercio exterior
 de la zona.

467. - Monumento de plaza de España. 1900.
 Plancha 19 cm. Alto: 4 cm.
 Escultura de España (Vista y Vista) y del comercio exterior
 de la zona.

BALLESTEROS ROBLES, Luis

- 446 Diccionario biográfico matritense... Madrid, Ayuntamiento, 1912.
XII, 702 p., grab. 28,5 cm.
MM/919

BOIX, Félix

- 447 Exposición de dibujos 1750 a 1860. Catálogo general ilustrado... Mayo-junio, 1922. Madrid [1922]
146 p., 1 h., LXI lám. 32,5 cm.
Precede al tit.: Sociedad Española de Amigos del Arte.
MM/918

CANAL DE ISABEL II. Madrid

- 448 Ideas generales sobre el proyecto del Canal de Isabel II y estado de las obras en 31 de diciembre de 1852... Madrid, Eusebio Aguado, 1853.
32 h. 30 cm. Piel con hierros dorados,
Encuadernado con: Memoria sobre el estado de las obras en 31 de diciembre de 1853... Madrid, Eusebio Aguado, 1854. 27 h., 1 plan. pleg.
Memoria sobre el estado de las obras en 31 de diciembre de 1854... Madrid, Eusebio Aguado, 1855. 28 h., 2 h. pleg.
MM/1085

CASTRO, Carlos María de

- 449 Memoria descriptiva del ante-proyecto de Ensanche de Madrid... Aprobado por Real Decreto de 19 de julio de 1860. Madrid, José C. de la Peña, 1860.
188 p., 3 plan. pleg. 23,5 cm.
MM/932

CLAVO, Javier

- 450 Madrid en los grabados de Javier Clavo... [Madrid] Hispánica de Bibliofilia [1980]
36 h. (1), lám. (2), grab. 50 cm. Piel con hierros dorados (3) (Colección Renacer Gráfico).

(1) 18 cuadernillos con textos de ocho grandes cronistas de Villa y cuatro escritores del Siglo de Oro.

(2) 16 grabados originales firmados y numerados por el autor.

(3) Encuadernación de Jesús Cortés. Ej. en rama.

N.º 149 de una ed. única de 180 ejemplares.

COLECCIÓN

- 451 Colección lithographica de cuadros del Rey de España el Señor Don Fernando VII. Obra dedicada a S. M. Lithographiada por habiles artistas bajo la dirección de D. José de Madrazo... Madrid, Real Establecimiento Lithographico, 1826-37.
3 v., lám. 73 cm. Piel gofrada.

DÍEZ CANSECO, Vicente

- 452 Diccionario biográfico universal de mujeres célebres o compendio de la vida de todas las mujeres que han adquirido celebridad en las naciones antiguas y modernas, desde los tiempos más remotos hasta nuestros días... Madrid, José Félix Palacios, 1844-45.
3 v. 21,5 cm.
MM/201-203

ESPAÑA. Constitución. 1978

- 453 Constitución Española 1978. Obra magna... [Madrid] Colecciones Privadas - Arte Contemporáneo [1981].

128 f. (1), 25 h. (2), lám. (3) 55 cm. Piel con hierros dorados (4).

(1) Con el texto de la Constitución, todos ellos con marca de agua en el ángulo inferior derecho, en la que se lee: «Constitución Española, 1978, C. P.».

(2) En 17 de ellas las firmas originales de diputados y senadores precedidas de las del Rey Juan Carlos I y presidentes de las Cortes, del Congreso y del Senado en el folio 128.

(3) 41 grabados de 40 artistas españolas contemporáneas, todos ellos firmados y numerados por sus autores. Sello en seco en el ángulo inferior derecho con la inscripción: «Constitución Española, 1978».

(4) Encuadernador López Valencia. Conservada en un estuche que lleva incorporada una medalla conmemorativa en bronce.

N.º 74 de una ed. de 260 ejemplares.

ESPAÑOLES

- 454 Los españoles pintados por si mismos. Por varios autores... Madrid, Gaspar y Roig, 1851.

1 h., 382 p., 1 h., grab. 26,5 cm. Hol. (Biblioteca ilustrada de Gaspar y Roig.)

MM/722

FRANCISCO DE LOS SANTOS (Jer.)

- 455 Descripción breve del Monasterio de S. Lorenzo el Real del Escorial, vnica maravilla de mvndo... Madrid, Imp. Real, 1657.

6 h., 184 f., 3 h., lám., grab. 27,5 cm. Piel gofrada.

MM/975

GÓMEZ DE ORTEGA, Casimiro

- 456 Curso elemental de Botánica, dispuesto para la enseñanza del Real Jardín de Madrid... 2.ª ed. corr., aum. e il. Madrid, Viuda e Hijo de Marín, 1795.

2 t. en 1 v., lám. 21 cm. Piel.

MM/727

GOYA Y LUCIENTES, Francisco de

- 457 Goya. Nuevos caprichos. Colección de treinta y dos dibujos inéditos. Ante los Nuevos Caprichos por Ramón J. Sender. Prólogo Julio Caro Baroja. Estudio histórico Luis Montañés. Madrid, Heliodoro, 1980.

33 p., 3 h., 32 lám. (1). 33 cm. Piel con hierros dorados.
MM/915

(1) Ejemplar sin encuadernar. Cada lámina dentro de carpetilla de papel vegetal, donde consta título y descripción.

GUÍA

- 458 Guía de forasteros en Madrid, para el año de 1843. Madrid, Imp. Nacional (s. a.: 1843).

272 p., 1 plan. pleg. 14,5 cm. Pasta española

Encuadernado con: Estado militar de España. Año de 1943. Madrid, Imp. Nacional (s. a.: 1943). 180 p.
MM/38

JUNTA DE ICONOGRAFÍA NACIONAL. Madrid

- 459 Guerra de la Independencia. Retratos. [Madrid] 1935.

55 h., 60 lám. 30,5 cm.

MM/644

MADRID

- 460 Madrid. Album de homenaje a la gloriosa capital de España. Láminas de Antonio Machado (1), José Solana, Victorio Macho, Miciano, Arturo Souto, Jesús Molina, José Bardasano, Ramón Puyol, José Espert, Julián Lozano, Servando del Pilar, Francisco Mateos, Eduardo Vicente. Portada Enrique Climent. [Madrid, Ministerio de Instrucción Pública y Sanidad] (s. a.: 1937) (2).

3 h., 12 lám. (3). 40,5 cm.

(1) Prólogo facsímil, traducido al francés, inglés y ruso.

(2) Del prólogo.

(3) Sueltas, en una carpetilla.

MESONERO ROMANOS, Ramón de

- 461 Manual de Madrid. Descripción de la Corte y de la Villa...
2.^a ed. corr. y aum. Madrid, M. de Burgos, 1833.
VIII, 400 p., 2 h., lám., 1 plan. pleg. 15,5 cm. Pasta española.
MM/37

OLMO, José del

- 462 Relación histórica del Auto General de Fe que se celebró en
Madrid este año de 1680 con asistencia del Rey N. S. Car-
los II, y d las magestades de la Reyna N. S., y la augustisi-
ma Reyna Madre, siendo inquisidor general... Diego Sar-
miento de Valladares... Va inserta la estampa de toda la
perspectiva del teatro, plaza y balcones... Impreso por Ro-
que Rico de Miranda. Año 1680, [Madrid, Benito Cano,
1820?] (1).
XIX, 76 p., 83 p. (2), 1 lám. pleg. 21 cm. Pasta española.
MM/726

(1) Datos tomados del Palau, t. XI, n.º 201027.

(2) Del sermón.

PRADO, Casiano de

- 463 Descripción física y geológica de la provincia de Madrid...
Madrid, Imp. Nacional, 1864
XVI, 219 p., IV lám. pleg., grab. 30,5 cm. Hol.
Precede al tit.: Junta General de Estadística.
MM/189

QUADRADO, José María

- 464 Castilla la Nueva, por José M.^a Quadrado y Vicente de la
Fuente... Tomo I. Barcelona, Daniel Cortezo, 1885.
XXXII, 33-398 p., 1 h., lám., grab., 1 plan. pleg. 24,5 cm.
Precede al tit.: España. Sus monumentos y artes. Su natu-
raleza e historia.
MM/976

SOCIEDAD ESPAÑOLA DE AMIGOS DEL ARTE. Madrid

- 465 Exposición del Antiguo Madrid. Catálogo general ilustrado. Edificio del Hospicio. Madrid, 1926.
360 p., 1 h., LXX lám. 32,5 cm. Hol.
MM/29

TEATRO

- 466 Un Teatro de Arte en España. 1917-1925. [Edición proyectada, dirigida y editada por Gregorio Martínez Sierra. Intervinieron en la redacción, confección y ejecución de esta obra los escritores Manuel Abril, Tomás Borrás, Rafael Cansinos Assens y Eduardo Marquina, los dibujantes Bagaría, Barradas, Bürman, Fontanals, Penagos y Sanchis Yago]. Madrid [La Esfinge, 1926].
197 p. con lám., 1 h., grab. 35 cm.
MM/1053

VINDINGS REJSE, Ole

- 467 «Bilag og Doku Menter».
Album de 33 declaraciones manuscritas e inéditas de personalidades españolas y extranjeras relacionadas con la Guerra Civil española.
50 h. 298 mm.
IN: 20.207.
Donativo del autor.

- 468 Compás con guía.
Hierro forjado. 0,940 m.

Compás de puntas fijas y provisto en su parte superior de un arco graduado o guía que sirve para la lectura de la distancia medida.

- 469 2 Calibres de interior y 1 calibre de exterior.
471 Hierro forjado. 0,765 m.; 0,715 m. y 0,420 m.

Calibre: instrumento que consta de un tornillo y dos brazos de resorte que pueden separarse más o menos y sus extremos van doblados hacia el exterior o interior, según su función. Se emplea para determinar los distintos espesores de la obra o la distancia de colocación de las piezas.

- 472 3 Compases de puntas fijas.
474 Hierro forjado y decorado. 0,565 m.; 0,455 m. y 0,295 m.

Compás de puntas fijas; lleva dos brazos aguzados en punta y sirve para tomar las distancias de las figuras que han de trazar.

- 475 Compás esférico.
Hierro forjado. 0,325 m.

Compás esférico, con las piernas o ramas curvas. Generalmente se efectúa la medición abrazando el cuerpo entre dos puntos que determinan las piernas curvas. La lectura se hace por un arco graduado que lleva en la parte superior.

- 476 Mesa. Siglo XVII
Nogal. $1,156 \times 0,753 \times 0,800$ m.
Patas torneadas

Donativo de Antonio Casero.

LOOTZ, Eva

- 477 «Oeste». 1978
Cortometraje. 16 mm. color, sonido, 35 min.

Cortometraje sobre la zona oeste de Madrid, que abarca desde la bajada del Paseo de San Vicente hasta el Puente de los Franceses, sucediéndose diversas escenas del pasado y presente de esta parte de Madrid, como la construcción de un puente nuevo, la Estación del Norte fuera de uso, los fusilados del 2 de Mayo, la Defensa de Madrid, la Ermita de San Antonio y los frescos de Goya de San Antonio.

Biografía: Ver Óleos.

- 478 226 Piezas filatélicas y prefilatélicas madrileñas (Marcas de
703 Correo, Franquicia Oficial del Gobierno, Cartas Circuladas, Estafetas del Congreso, Matasellos).

IN: 20.326 a 20.550.

Donativo de la Asociación de Empresarios de Filatelia, de Madrid.

704 Cuenco campaniforme.

Borde de cuenco campaniforme con decoración incisa de serie de puntos, franja de reticulado y zig-zag. Superficie gris alisada.

Diám.: 16 cm.

Fines del 3.^{er} milenio - principios del 2.^o a. C.

Proc.: Excavación de El Ventorro, 1981.

Cuadrícula A-2 «Fondo» 6 Nivel 1

V/81-201204.

705 Vaso campaniforme.

Borde de vaso campaniforme con decoración incisa de cuatro líneas horizontales y cordón pseudoexciso de hoyitos impresos. Superficie alisada de color castaño.

Diám.: 16 cm.

Fines del 3.^{er} milenio - principios del 2.^o a. C.

Proc.: Excavación de El Ventorro, 1981.

Cuadrícula B-1 Nivel 5

V/81-201866.

706 Cuenco campaniforme.

Borde de cuenco campaniforme con decoración incisa e impresa de zig-zag, doble línea horizontal, serie de trazos verticales y cordón pseudoexciso de hoyitos impresos. Superficie gris alisada.

Diám.: 20 cm.

Fines del 3.^{er} milenio - principios del 2.^o a. C.

Proc.: Excavación de El Ventorro, 1981.

Cuadrícula C-1 Nivel 1

V/81-203253.

707 Cuenco campaniforme.

Borde de cuenco campaniforme con decoración incisa e impresa de doble línea horizontal, serie de trazos verticales y banda de rombos enmarcados entre trazos verticales. Superficie alisada de color castaño.

Diám.: aprox. 15 cm.

Fines del 3.^{er} milenio - principios del 2.^o a. C.

Proc.: Excavación de El Ventorro, 1981.

Cuadrícula C-1 Nivel 5

V/81-204228.

708 Vaso campaniforme.

Borde de vaso campaniforme con decoración incisa e impresa de dos líneas horizontales, serie de trazos verticales, zig-zag, rayado con trazos oblicuos y el interior doble zig-zag relleno de trazos verticales.

Diám.: aprox. 15 cm.

Fines del 3.^{er} milenio - principios del 2.^o a. C.

Proc.: Excavación de El Ventorro, 1981.

Cuadrícula B-1 Nivel 4

V/81-201834.

709 Vasija campaniforme.

Fondo y cuerpo de una cazuela o vaso campaniforme con decoración incisa e impresa que en la base lleva tema estrellado de cinco puntas con esquinas escaleriformes, y en el cuerpo, bandas de cordón, reticulado y rombos enmarcados por trazos verticales. Superficie alisada de color siena.

Diám.: de la base 20 cm.

Fines del 3.^{er} milenio - principios del 2.^o a. C.

Proc.: Excavación de El Ventorro, 1981.

Cuadrícula C-2 Nivel 1

V/81-205285.



Cat. 402



Cat. 405-407



Cat. 403



Cat. 432



Cat. 433



Cat. 444



Cat. 445

710 Cuenco campaniforme.

Cuenco campaniforme con decoración incisa e impresa de dos líneas horizontales, serie de trazos verticales, rombos rellenos de trazos oblicuos y triángulos de reticulado. Superficie gris alisada.

Diám.: 13 cm.

Fines del 3.^{er} milenio - principios del 2.^o a. C.

Proc.: Excavación de El Ventorro, 1981.

Cuadrícula C-1 Nivel 2 y Cuadrícula C-2 Nivel 1
V/81-203427.

711 Punta de flecha.

Punta foliacea con pedúnculo y hombreras de sílex tostado.

Long. máx.: 42 mm.; anch. máx.: 15 mm. Esp.: 6 mm.

Fines del 3.^{er} milenio - principios del 2.^o a. C.

Proc.: Excavación de El Ventorro, 1981.

Cuadrícula A-1 Nivel 4 hall. 89

V/81-200463.

712 Punta de flecha.

Punta foliacea con pedúnculo y alerones de sílex blanco.

Long. máx.: 27 mm. Anch. máx.: 24 mm. Esp.: 4 mm.

Fines del 3.^{er} milenio - principios del 2.^o a. C.

Proc.: Excavación de El Ventorro, 1981.

Cuadrícula B-1 Nivel 2

V/81-202349.

713 Punta de flecha.

Punta de flecha foliacea de pedúnculo simple.

Long.: 32 mm. Esp.: 4 mm. Anch.: 15 mm.

Fines del 3.^{er} milenio - principios del 2.^o a. C.

Proc.: Excavación de El Ventorro, 1981.

Cuadrícula B-1 Nivel 12

V/81-202698.

714 Punta de flecha.

Punta foliácea con pedúnculo y alerones de sílex tostado.

Long.: 21 mm. Anch. máx.: 17 mm. Esp.: 4 mm.

Fines del 3.^{er} milenio - principios del 2.^o a. C.

Proc.: Excavación de El Ventorro, 1981.

Cuadrícula B-1 Nivel 14

V/81-202769.

715 Punta de flecha.

Punta de flecha foliácea de pedúnculo simple de sílex ocre.

Long. máx.: 29 mm. Anch. máx.: 13 mm. Esp.: 6 mm.

Fines del 3.^{er} milenio - principios del 2.^o a. C.

Proc.: Excavación de El Ventorro, 1981.

Cuadrícula B-2 Nivel 3

V/81-203138.

716 Punta de flecha.

Punta de flecha de sílex blanco foliácea, con pedúnculo y alerones muy desarrollados.

Long. máx.: 31 mm. Anch. máx.: 26 mm. Esp.: 4,5 mm.

Fines del 3.^{er} milenio - principios del 2.^o a. C.

Proc.: Excavación de El Ventorro, 1981.

Cuadrícula D-1 Nivel 6

V/81-206557.

717 Cuchillo.

Cuchillo de sílex de color castaño con filo recto y brillo de uso.

Long. máx.: 45 mm. Anch. máx.: 29 mm. Esp.: 7 mm.

Fines del 3.^{er} milenio - principios del 2.^o a. C.

Proc.: Excavación de El Ventorro, 1981.

Cuadrícula A-2 «Fondo» 6 Nivel 13

V/81-201435.

718 Cuchillo.

Cuchillo de sílex gris-verdoso subrectangular con filo recto de retoque escaleriforme. Conserva corteza alisada por abrasión a ambas caras.

Long.: 51 mm. Anch. máx.: 21 mm. Esp.: 6 mm.

Fines del 3.^{er} milenio - principios del 2.^o a. C.

Proc.: Excavación de El Ventorro, 1981.

Cuadrícula B-1 Nivel 8

V/81-202367.

719 Cuchillo.

Cuchillo sobre lasca de sílex color miel filo recto y retoque escaleriforme.

Long. máx.: 44 mm. Anch. máx.: 22 mm. Esp.: 8 mm.

Fines del 3.^{er} milenio - principios del 2.^o a. C.

Proc.: Excavación de El Ventorro, 1981.

Cuadrícula C-2 Nivel 2

V/81-205663.

720 Hacha.

Fragmento de hacha pulimentada rectangular de esquisto sillimanítico. Filo a bisel.

Long. máx.: 27 mm. Anch. máx.: 39 mm. Esp.: 9 mm.

Fines del 3.^{er} milenio - principios del 2.^o a. C.

Proc.: Excavación de El Ventorro, 1981.

Cuadrícula C-2 Nivel 1

V/81-205445.

721 Hacha pulimentada.

Hacha pulimentada rectangular de esquisto anfibólico. Filo biselado a un solo lado.

Log. máx.: 47 mm.

Fines del 3.^{er} milenio - principios del 2.^o a. C.

Proc.: Excavación de El Ventorro, 1981.

Cuadrícula C-1 Nivel 4

V/81-203872.

722 Hacha pulimentada

Hacha pulida subrectangular de esquisto cuarcítico. Filo a bisel muy desgastado.

Long. máx.: 47 mm. Anch. máx.: 48 mm. Esp.: 12 mm.

Fines del 3.^{er} milenio - principios del 2.^o a. C.

Proc.: Excavación de El Ventorro, 1981.

Cuadrícula B-1 Nivel 3

V/81-201656.

723 Punzón.

Punzón ejecutado sobre metatarso de *oris aries* con extremo aguzado desviado del eje de los epífisis.

Long. máx.: 103 mm.

Fines del 3.^{er} milenio - principios del 2.^o a. C.

Proc.: Excavación de El Ventorro, 1981.

Cuadrícula A-2 «Fondo» 2 Nivel 11

V/81-201118.

724 Punzón.

Punzón ejecutado sobre metatarso de *oris aries* con extremo esquinado en relación con el eje de la epífisis.

Long. máx.: 76 mm.

Fines del 3.^{er} milenio - principios del 2.^o a. C.

Proc.: Excavación de El Ventorro, 1981.

Cuadrícula B-1 Nivel 7

V/81-202261.

725 Punzón.

Punzón ejecutado sobre metatarso de *oris aries* con extremidad distal aplanada para facilitar su utilización.

Long. máx.: 70 mm.

Fines del 3.^{er} milenio - principios del 2.^o a. C.

Proc.: Excavación de El Ventorro, 1981.

Cuadrícula B-1 Nivel 7

V/81-202262.

726 Punzón.

Punzón de hueso realizado sobre radio de *oris*.

Long. máx.: 78 mm.

Fines del 3.^{er} milenio - principios del 2.^o a. C.

Proc.: Excavación de El Ventorro, 1981.

Cuadrícula B-1 Nivel 6 hall. 98

V/81-202109.

727 Punzón.

Punzón de hueso elaborado sobre metápodo de *oris aries* con extremo aguzado y adelgazado progresivamente. Brillo de pulimento.

Long. máx.: 72 mm.

Fines del 3.^{er} milenio - principios del 2.^o a. C.

Proc.: Excavación de El Ventorro, 1981.

Cuadrícula D-1 Nivel 12

V/81-206782.

728 Lezna.

Lezna sobre incisivo de herbívoro talla oreja.

Long. máx.: 29 mm.

Fines del 3.^{er} milenio - principios del 2.^o a. C.

Proc.: Excavación de El Ventorro, 1981.

Cuadrícula C-2 Nivel 4

V/81-205945.

729 Punzón de cobre.

Fragmento de punzón de cobre arsenicado de sección cuadrada. Ha sido fundido y posteriormente martilleado.

Long.: 52 mm. Esp.: 10 mm.

Fines del 3.^{er} milenio - principios del 2.^o a. C.

Proc.: Excavación de El Ventorro, 1981.

Cuadrícula C-1 Nivel 4

V/81-203893.

730 Punzón de cobre.

Fragmento de punzón de cobre arsenicado de sección cuadrada. Ha sido fundido y posteriormente martilleado.

Long. máx.: 62 mm. Esp.: 9 mm.

Fines del 3.^{er} milenio - principios del 2.^o a. C.

Proc.: Excavación de El Ventorro, 1981.

Cuadrícula C-1 Nivel 6

V/81-204413.

731 Punzón de cobre.

Fragmento de punzón de cobre arsenicado de sección cuadrada.

Long.: 30 mm. Esp.: 8 mm.

Fines del 3.^{er} milenio - principios del 2.^o a. C.

Proc.: Excavación de El Ventorro, 1981.

Cuadrícula C-2 Nivel 1

V/81-205455.

732 Vaso.

Vaso de perfil sinuoso con borde engrosado apenas indicado y adornado con impresiones de trozos en vertical. A ambos lados, asa de orejeta oval con zona superior aplanada. Superficie castaño amarillento a gris de alisado grosero.

Diám. boca: 18 cm.

Bronce final. Cultura de Cogotas I. Primer milenio a. C.

Proc.: Excavación de la Fábrica, 1982.

«Fondo» 12 Nivel-3

733 Jarra.

Jarra achatada de perfil sinuoso y borde saliente. El asa no se conserva. Trazos verticales impresos en labio y cuello. Friso decorativo compuesto de tramos rectangulares con dos bandas de onda excisa y una de tema escaleriforme impreso.

Diám. aprox.: 12 cm.

Bronce final. Cultura de Cogotas I. Primer milenio a. C.

Proc.: Excavación de la Fábrica, 1982.

«Fondo» 12 Nivel 3

734 Fuente carenada.

Fuente carenada de tendencia bitroncocónica con borde saliente. Decoración impresa de trazos verticales seccionados por línea horizontal en labio y cuello. Banda de tres ondas, la 1.^a —central—, de puntos delimitados por líneas de boquique, las dos restantes de temas escaleriformes con técnica de boquique. Restos de pasta roja en la onda punteada. Superficie gris alisada.

Diám.: 30 cm.

Bronce final. Cultura de Cogotas I. Primer milenio a. C.

Proc.: Excavación de la Fábrica, 1982.

«Fondo» 12

735 Vaso.

Vaso de perfil sinuoso con borde ligeramente saliente y curvatura pronunciada que deriva a línea convexa hasta el fondo plano. Decoración impresa de trazos verticales o medias lunas en labio, cuello y a ambos lados del piso decorativo que alterna zonas vacías con rectángulos de temas circulares concéntricos realizados con técnica de boquique y otros con ondas. Superficie grisalizada. Conserva restos de pintura roja.

Diám. aprox.: 26 cm.

Bronce final. Cultura de Cogotas I. Primer milenio a. C.

Proc.: Excavación de la Fábrica, 1982.

«Fondo» 12 Nivel 2

736 Vaso.

Vaso de perfil sinuoso y labio saliente. Decoración impresa de trazos verticales en el labio y en el borde, estos últimos, seccionados por línea horizontal incisa. Friso decorativo compuesto por rectángulos de ajedrezado exciso y bandas estrechas en vertical con tema de ángulos rellenos por trazos oblicuos. Línea de boquique delimitando el piso.

Diám. aprox.: 30 cm.

Bronce final. Cultura de Cogotas I

Proc.: Excavación de la Fábrica, 1982.

«Fondo» 27 Nivel 5

737 Fuente carenada.

Fuente troncocónica de marcada carena y labio saliente. Decoración incisa junto al borde y en carena a base de trazos verticales matados por línea horizontal. Motivo de espiga en disposición radiada en técnica de boquique en el cuerpo. Ziz-zag interno cercano al borde. Superficie gris especulada. Cocción reductora. Desgrasante grueso de mica y cuarzo.

Diám. máx.: 30 cm.

Bronce final. Cultura de Cogotas I. Primer milenio a. C.

Proc.: Excavación de la Fábrica, 1982.

«Fondo» 27 Nivel 3

738 Vaso.

Vaso de perfil sinuoso y borde saliente con zig-zag inciso en el labio, línea incisa junto al borde, cuello y cuerpo del vaso que secciona trazos verticales. Friso decorativo que alterna tema de boquique en zig-zag con metopas lisas. Fondo plano. Superficie alisada gris, cocción reductora, desgrasante medio de cuarzo y mica.

Diám. de la boca: 20 cm.

Bronce final. Cultura de Cogotas I. Primer milenio a. C.

Proc.: Excavación de la Fábrica, 1982.

«Fondo» 27 Nivel 1

739 Cuenco.

Cuenco elíptico con decoración incisa de trazos verticales y de boquique en temas concéntricos enmarcados en rectángulos. Superficie ocre alisada.

Bronce final. Cultura de Cogotas I

Proc.: Excavación de la Fábrica, 1982.

Corte Oeste

740 Punta metálica.

Punta de bronce forma triangular con vástago para enmarque. Ligeró resalte central. Sección romboidal. Fundida y posteriormente retocada para eliminar las rebabas de la fundición.

Long.: 49 mm. Anch. máx.: 11 mm.

Bronce final. Cultura de Cogotas I. Primer milenio a. C.

Proc.: Excavación de la Fábrica, 1982.

«Fondo» 12 Nivel 2

AYUNTAMIENTO DE MADRID - DELEGACION DE CULTURA

Ayuntamiento de Madrid