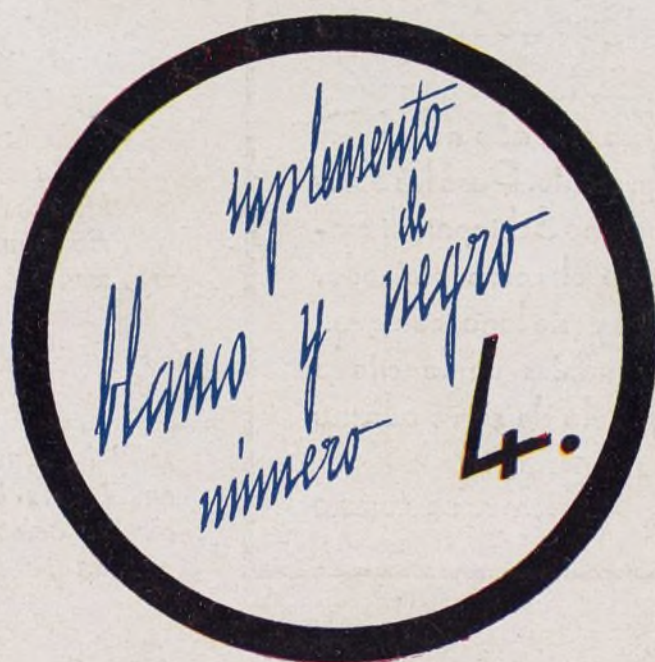
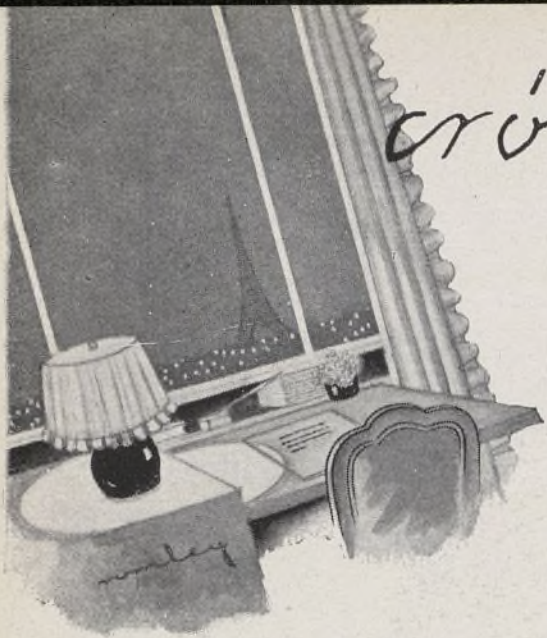


Moda





crónica de París



Trajes sastre de noche

PORTADA

El zorro plateado en los abrigos de invierno

Schiaparelli, la gran firma parisien, lanza este año novedades como la presente. Para los abrigos de invierno Schiaparelli emplea mucho el zorro plateado. Este abrigo es de lana, con gran cuello y guantes de la citada piel. Una cola de zorro adorna la toquilla de fieltro.

(DIBUJO S. DE TEJADA)

EL MODELO DE LA IZQUIERDA LLEVA LA FIRMA DE CALLOT. ES UN TRAJE DE "COCK-TAIL", DE "CREPE MAROCAIN" NEGRO, ADORNADO DE "MAROCAIN LAMÉ" Y ESTAMPADO EN COLORES.

PERTENECE EL SEGUNDO MODELO A LAS ELEGANCIAS DE JANE RENOY. TRAJE "SASTRE" DE NOCHE, "CLOQUÉ" COLOR CIRUELA, CON LUNARES DE "CELLOPHANE".

(DIBUJOS DE S. DE TEJADA)

Desde que la crisis mundial se ha enconado, ciertas manifestaciones clásicas y tradicionales en la vida del gran mundo han recibido un golpe fatal, en cuanto representaba lo más fastuoso, costoso y suntuoso, como eran las comidas de gran aparato, las grandes fiestas, recepciones y bailes. He aquí por lo que las reuniones se multiplican al final del día, de cinco a ocho, o bien de seis a diez, y también de seis a doce. Ni día de recepción, ni té, ni merienda. La tarjeta de invitación dice: "cock-tail", Oporto o partida de "bridge". Así, sin preocuparse de la hora de comer, la conversación se desenvuelve siguiendo las espirales azules del humo de los cigarrillos. Los retrasados, al llegar, mezclan su traje de noche con las chaquetas y los vestidos cortos. Ese es triunfo del traje sastre de medianoche.

Para definirlo en sus rasgos generales, se presenta como un verdadero traje sastre, hecho con lujosas telas, falda larga y chaqueta corta. Líneas clásicas, hombros largos sin exceso, ceñido a la cadera, acentuará la tendencia a la silueta actual, muy alta y sinuosa, pero no ultraplana con exageración de mala ley. Ninguna "toilette" mejor que ese traje sastre de medianoche puede realzar la gracia de una figura de piernas largas y busto fino, esa línea impecable de la mujer del día que la moda acusa... sin condenarla.

Bajo la chaqueta ajustada y correcta, casi austera, un vestido o bien una blusa, puesto que el "sastre" de moda tiene dos piezas o tres, según se desee. Por eso puede someterse a todas las gradaciones y formarse una heráldica sombreada de elegancia, según el centro, el salón, la sala de espectáculos o la fiesta a que se lleve.

En honor de la verdad, a las mujeres a quienes preocupa el lado práctico, se deciden por el "sastre" de tres piezas, o sea, una falda larga, una blusa y una chaqueta. Gracias a esta facilidad de variar las blusas con el mismo traje, puede servir para varios fines, sin resultar nunca descentrado.

Por ejemplo, y para fijar las ideas, un "sastre" de noche, en terciopelo negro vaporoso, tiene su "smoking" tan ajustado, que a dos pasos de distancia podría confundirse con un traje princesa o con un largo abrigo de noche, abrigo de gran baile, como se decía antes. Así es que ese mismo "sastre" de medianoche que envuelve agradablemente a la hora del "cock-tail" la silueta de una elegante, sube majestuosamente la gran escalera de la Ópera una noche de gala, o desfila al son del órgano en el más brillante cortejo nupcial. Las blusas también varían, y, más o menos escotadas, cambian de aspecto según las circunstancias, la hora o la reunión más o menos íntima. La más sencilla y clásica es de raso blanco, azulado o sonrosado, con un poquito de manga y un escote flexible a modo de las túnicas griegas. Más elegante el cuerpo de "lamé" en oro o



A LA IZQUIERDA: MODELO ROSINE PARÍS. TRAJE DE "COCK-TAIL", DE "BAGHERA" VERDE, ADORNADO DE PINZAS QUE DIBUJAN CURVAS

EL OTRO MODELO—DE LA CASA HEIM—CORRESPONDE A UN TRAJE "SASTRE" DE NOCHE, HECHO EN OTOMÁN BLANCO PESPUNTEADO DE PLATA; CUERPO DE "LAMÉ" DE PLATA CON ESCOTE POR LA ESPALDA. (DIBUJOS DE S. DE TEJADA)

plata, alto, bajo un cuello "blandine" y abrochado en el centro por delante, espiritual o más bien raro, que verdaderamente elegante.

De mucho vestir y lujoso, pero que no es propio más que en un círculo restringido, será el corpiño de lentejuelas claro de luna, con cuello y mangas largos, un poco abierto por la espalda.

Bajo la chaqueta de mangas hasta el codo, el corpiño de lentejuelas brilla como si fuesen largos mitones de fantasía. También la falda de terciopelo permite llevar un corpiño escotado y bordado con perlas y diamantes, para comer en los "restaurants" de gran tono. Por último, se recomienda ponerse en casa, para recibir de seis de la tarde a doce de la noche, la falda del famoso "sastre" con cuerpo del mismo terciopelo, alto, por supuesto, ya que algunas invitadas se presentarán vestidas de calle, pero abierto en forma de corazón y rodeado con un volante fruncido de terciopelo, hallazgo de novedad, seguro y bonito.

Al lado del terciopelo, terciopelo liso, perlado, "lamé" y hordado con hilillo de oro o de plata, muchos tejidos de "cellophanes" con reflejos de laca que acentúa la iluminación indirecta, la precisión de las siluetas en perfecta armonía con el decorado moderno y los espejos de metal. Entre pilares de espejo, cerca de chimeneas y consolas también con espejos, el perfil de "cellophane" reflejando sus propios reflejos, transporta el estudio 1935 a una moderna y modesta galería de espejos. Entre los "sastres" de medianoche más elegantes, figura un modelo que parece hecho con un jirón de la bóveda celeste. Curioso efecto el de esas miriadas de puntitos brillantes como constelaciones, sobre fondo nacarado bajo finísimo tul. A modo de las capas merovingianas, el vestido cae hasta el suelo en redondo; el cuerpo alto por delante, escotado por detrás, y con una chaqueta que solamente se descubre en ocasión de grandes fiestas. La mayor parte de los "sastres" de medianoche son negros o muy oscuros, pero no existe orden imperativa que así lo exija; la falda y la chaqueta pueden ser distintas.

No hay que decir que la armonía entre ellas será obligatoria, pero armonías sutiles que nacen de ciertos contrastes obtenidos con éxito solamente por artistas de gusto atrevido, pero seguro; esto sería peligroso olvidarlo.

Es claro, el "sastre" de noche es generalmente blanco. Del negativo al positivo, del blanco al negro, no conoce medias tintas.

De raso fuerte con chaqueta "smoking" impecable, orladas de "renard argenté" ambas piezas, concede poco a la amplitud y se completa con una blusa camiserero de crespón "georgette" negro; con canesú y cuello alto transparente, como aquellas gasas abandonadas hace tantos años. El cuerpo plegado y las mangas con puño también. Un manguito pequeño de "renard" termina la sinfonía de negro y blanco.

Las doce van a dar. ¡Atención! ¿Está usted lista?

TERESA CLEMENCEAU



LAS FALDAS, CORTAS, Y LAS BLUSAS A MODO DE "SWEATER" SOBRE LA FALDA. MOLYNEUX NOS MUESTRA ESTE INTERESANTE Y PRÁCTICO MODELO. LA CHAQUETA, PARA EL DEPORTE, EN "PECCARI" NEGRO, FORRADA DE TELA DE "JERSEY" VERDE. EL CUERPO ES TAMBIÉN DE "JERSEY" VERDE Y LA FALDA, EN "TWEED" NEGRO. LA BOINA, DE "PECCARI" DEL MISMO COLOR. (FOTO SHALL. MODELO DÉPOSÉ, P. A. I. S.)

Nuevas
tendencias
en la

colección
Molyneux.

LA colección se divide en dos categorías muy definidas. Los trajes de mañana y tarde son de verdadera sencillez, mientras que los de noche resultan extraordinariamente suntuosos.

Los vestidos de mañana, juveniles, elegantes y fáciles de llevar, son muy sencillos, sin adornos inútiles ni excéntricos. Las faldas, ya definitivamente cortas. El talle baja un poco y las blusas se usan con frecuencia a modo de "sweater", sobre la falda.

Mucho negro y tonos verdes oscuros y "fête de nègre". Para el deporte, lanitas y "jerseys" del colorido de moda, con contraste de tonos.

Una serie de trajes de tarde y de "cocktail" largos hasta el tobillo, la mayor parte de ellos en crespón de seda negro. Raramente es empleada la seda artificial. Estos vestidos se llevan con capas de "breitschwantz", de astracán o de visón.

Para la noche, las telas son más fastuosas que nunca. Terciopelos, brochados fabricados por nuevos procedimientos, y "tafetetas" (con labrados en brillo), lunares, etc.

El tejido y colorido de algunos de los terciopelos están inspirados en el Renacimiento italiano: rojo "Borgia", rojo "Cardenal", y toda la gama de azules, desde el azul turquesa, virgen, hortensia, hasta el azul zafiro; todos elegantísimos y nuevos.

Las faldas de muchos de los vestidos de noche llegan algo por bajo del tobillo, y dan a la figura una silueta muy nueva. No llevan cola, a excepción de algunos modelos, y sólo para las grandes ocasiones.

Muchos vestidos de noche están drapeados horizontalmente, lo que da una línea inédita y fina.

Largas y amplias capas acompañan estos vestidos de noche.

Los guantes de Suecia, de colores variados, se llevan con vestidos de noche negros y sobriamente elegantes.

Una de las características para los trajes de noche, son los adornos de cabeza, de flores en terciopelo, "aigrettes" o plumas de paraíso.

Los sombreros ganan en altura gracias a los adornos que los acompañan. Por lo demás, siguen siendo pequeños y muy parisenses.

Las pieles de los modelos son de gran riqueza: "Renards argentés", "renard" de otros tonos, el astracán, el "breitschwantz", y las capas tres cuartos, en visón trabajado de una manera desconocida hasta ahora. Una capa de noche, verdaderamente sensacional, que llega casi hasta el suelo, está hecha de "renards argentés" trabajados como rayos de sol. La novedad en bolsillos es la de ser todos de piel, detalle original y gracioso.

MUCHO NEGRO Y FRECUENTE EMPLEO DEL "BREITSCHWANTZ". DE ESTA PIEL SON LOS ADORNOS QUE TIENE EL ABRIGO, DE LANA NEGRA, EXHIBIDO AQUÍ POR MOLYNEUX. EL SOMBRERO ES DE ROSAS DE TERCIOPELO EN TRES TONALIDADES ROJAS. (SCAIONI - PARÍS. MODELO DÉPOSÉ, P. A. I. S.)



Moda de caza.



EN LOS TRAJES DE CAZA FEMENINOS PREDOMINAN LAS TENDENCIAS QUE ACUSAN ESTOS TRES MODELOS DE HERMÉS. LA MUJER VA DE CAZA, SIN PERDER, EN EL EJERCICIO DEL AGRADEABLE DEPORTE, LA LÍNEA ELEGANTE QUE HA DE SILUETAR SIEMPRE SU FIGURA. LA FOTOGRAFÍA SUPERIOR CORRESPONDE A UN TRAJE EN "TRICOT" DE LANA VERDE OSCURO CON CINTURÓN Y BOTONES DE CUERO. EL SOMBRERO, EN FIELTRO, ES MODELO DE MARCELLE ROSE

CONFECCIONADO EN "TWEED" VERDE, PRESENTA HERMÉS EL SEGUNDO MODELO. LOS ADORNOS SON DE CUERO.

EL TERCER TRAJE LLEVA LA FALDA EN "TWEED" GRIS. LA CHAQUETA ES DE TERCIOPELO DE ALGODÓN MARRÓN, PESPUNTEADO. BLUSA EN LANA AMARILLA Y SOMBRERO DE TERCIOPELO CON PESPUNTES. (FOTOS DORVYNE)

VESTIDOS Y ABRIGOS DE LANA



JUNTO AL TONO OSCURO DE UN ABRIGO DE LANA, COMO EL QUE MÁS ABAJO SE DETALLA, VA MUY BIEN LA NOTA CLARA DE ESTE TRAJE JUVENIL Y DEPORTIVO, QUE TIENE, EN COINCIDENCIA CON EL OTRO MODELO, LA CARACTERÍSTICA DE SER UNA PRENDA QUE PRESERVA EXTRAORDINARIAMENTE DE LAS INCLEMENCIAS DEL FRÍO. JOSEPH PAQUÍN HA CONSEGUIDO COMBINAR ADMIRABLEMENTE LA ELEGANCIA Y EL DEPORTE.

MARTIAL ET ARMAND PRESENTA EL ABRIGO DE LANA. EN COLOR NEGRO, SU ADORNO ES DE PATAS DE ASTRAKAN. RESULTA UN POCO ATREVIDO EL MODELO, PERO FINO Y ELEGANTE, Y QUE IRÁ MUY BIEN A MUCHAS FIGURAS. (FOTOS DORVYNE)



(DIBUJO DE S. DE TEJADA)

- 1.º Modelo "Maggy Rouff". Vestido hechura sastre, de lana gris-azul, de elegantísimo dibujo. Chaqueta corta, con soberano cuello de lince, y preciosa blusa de satén blanco.
- 2.º Modelo "Niria Ricci". Abrigo hechura sastre, de lana gris-azul, salpicado muy ligeramente de blanco, y adornado con astracán haciendo juego, de original y distinguida forma.
- 3.º Modelo "Schiaparelli". Abrigo de lana "beige", forrado de "crêpe" de lana marrón. Cuello y guantes de piel. "Echarpe" rayada azul y marrón. Sombrerito de fieltro marrón.

¡Sombreros de ritmo marcial



El ritmo marcial que actualmente llena la atmósfera se desgrana en notas fantásticas sobre estas lindas cabezas de mujer. La primera fotografía, arriba, es el modelo "Granadero", con su gracioso pompón. La "foto" del círculo es el modelo "Saint-Cyr", delicado homenaje a la Escuela Militar francesa y graciosa evocación de los brillantes desfiles de sus alumnos. La tercera (a la izquierda), es el modelo "Bersaglieri", y en la cuarta se ve el modelo "Napoleón". (FOTOS PAWEL BARCHAN)



evocación de Grecia

PARA LA CONFECCIÓN DE ESTOS MODELOS, QUE TRAEN HASTA NOSOTROS EL ENCANTO DE LA GRECIA ANTIGUA, EL MODISTO HA IDO A BEBER EN LAS MÁS PURAS FUENTES DEL BUEN GUSTO



SOBRIEDAD. LÍNEA RECTA, SIN COMPLICACIONES. ASÍ VESTIDAS, LAS MUJERES DE ESPARTA ESPERABAN EL REGRESO DE LOS TRIUNFADORES Y PARTICIPABAN DE SUS LAURELES Y SU GLORIA (FOTOS GEORGES SAAD)



GRACIA REFINADA DE LA ATENAS CULTA Y MAGNÍFICA, VISTA A TRAVÉS DE UN TRAJE DE TELA VAPOROSA Y ADORNOS SENCILLOS. ELEGANCIA MARAVILLOSA, INIGUALABLE, DE LOS PLIEGUES DE LAS CÁLIDAS TELAS



Ayuntamiento de Madrid



(DIBUJO DE RENÉ DRIVON, PARÍS)

ULTIMAS NOVEDADES EN ABRIGOS DE SEÑORA

De izquierda a derecha: En el primer grupo, tres abrigos de tarde. El primero, en terciopelo verde; adorno, "renard". El segundo, en lana marrón, acompañado de una capa y zócalo de nutria "mordorée"; el cinturón—de trenzado de oro—marca el talle. El tercero, en paño negro, con adornos de astracán.

En el cuadro central, tres abrigos de mañana. El primero es de lana "chine" azul, de línea juvenil. El segundo, de lana fantasía, práctico y flexible. El tercero, de "gross diagonal", tiene adornos de pasamanería y grandes vueltas de piel ligera en la solapa.

Figuran, por último, en esta plana un abrigo de paño rojo oscuro, de amplias mangas, adornado con "renard argente", y otro de terciopelo color Durdeos, con adornos de piel y maniquito a juego.

Ayuntamiento de Madrid

caricia y elegancia de



LA(PIEL(



MELODÍA DEL "RENARD"—GRATA Y ACARICIADORA—EN TORNO A UN CUELLO FEMENINO. LA PIEL DE COLOR AZUL SE PRESENTA EN ESE Suntuoso "ENROLEMENT" COMO GUARNICIÓN DE UN ABRIGO DE DUVETINA EUCALIPTO, BAJO EL VERSO SUELTO QUE ES EL SOMBRERO MARÍA GUY

OTRO MODELO MARÍA GUY, DE AIRE Y CORTE JUVENILES, ES EL COMPLEMENTO DEL ABRIGO CON PIELES "ARGENTÉS", ABIERTO PARA MOSTRAR LA SENCILLEZ DEL TRAJE Y LA NOVEDAD DE LOS BOTONES QUE CIERRAN LA BLUSA

"RENARDS" PLATEADOS GUARNECEN LA ELEGANTE Y AIROSA CAPA DE TARDE HECHA EN "LAMÉ". EL VESTIDO ESTÁ CONFECCIONADO EN TERCIOPELO NEGRO (FOTOS GEORGES SAAD)

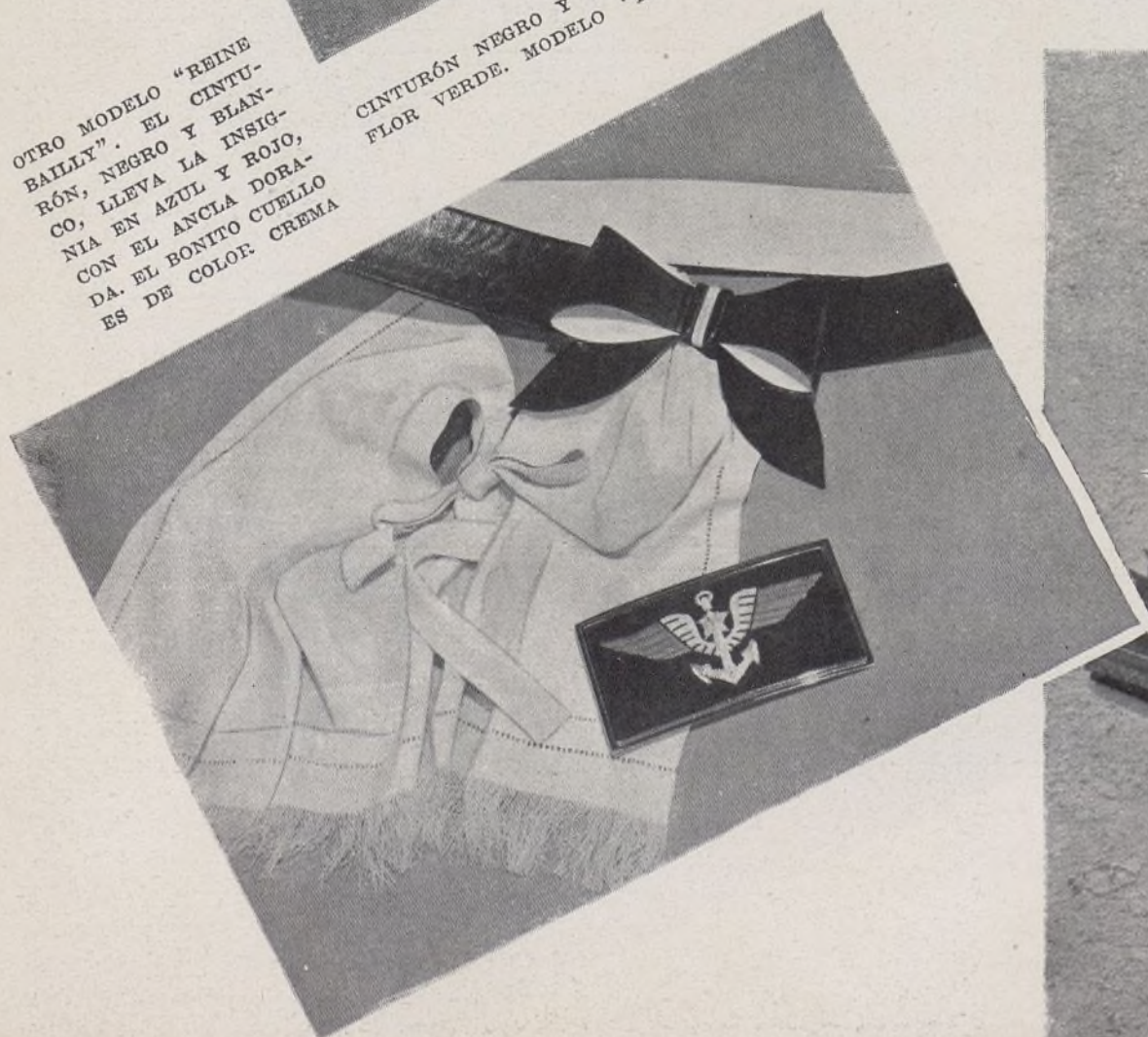


MODELOS "ALEXANDRINE", DE ORIGINAL BOLSO Y GUAITES DE ANTÍLOPE BLANCO



Cinturones

OTROS INSPIRADOS MODELOS "ALEXANDRINE" DE PIEL DE SUECIA Y CABRITILLA NEGRA, RESPECTIVAMENTE. (FOTOS DORVINE.)



OTRO MODELO "REINE BAILLY". EL CINTURÓN, NEGRO Y BLANCO, LLEVA LA INSIGNIA EN AZUL Y ROJO, CON EL ANCLA DORADA. EL BOUTO CUELLO ES DE COLOR CREMA

CINTURÓN NEGRO Y VERDE, CORDÓN Y FLOR VERDE. MODELO "REINE BAILLY"



weater

MODELO A.—Empléese lana rizada perlé color rojo ladrillo y agujas de dos milímetros.

Mangas: De arriba abajo, dos puntos al derecho y otros dos al revés. Cuello: Un punto al derecho y otro al revés. Cuerpo: Se comienza con dos puntos al derecho y dos al revés y se sigue así hasta el escote de las mangas. A partir de la primera vuelta siguiente se cambia el punto de dos y dos a cada lado por todo revés, dos vueltas, y todo derecho una. Se sigue así en las 12 vueltas siguientes. A la 13, toda al revés, así como la 14. La 15, toda al derecho, y así sucesivamente. En el delantero se deja la abertura del pequeño cierre.

MODELO B.—Empléese lana rizada perlé azul marino. Agujas, de dos milímetros.

Delantero: Todo de punto derecho ida y vuelta. En la parte derecha se le dejan cuatro ojales verticales. A partir del escote de la manga se disminuye un punto cada dos vueltas hasta llegar al del cuello, que es cuadrado. Espalda: También de punto al derecho en la ida y en la vuelta. Como en el delantero, se disminuye un punto cada dos vueltas hasta el escote de la manga. Mangas: Dos puntos al derecho y otros dos al revés. Al llegar al final se disminuye exactamente como en el escote del cuerpo. Bolsillos: Se sobreponen a los delanteros. 20 vueltas de 22 puntos, dos al derecho y dos al revés. Dos vueltas más de ida y vuelta al derecho y otras ocho de dos al derecho y dos al revés.

Los cierres sobre los que van los botones, sobrepuestos también al cuerpo, son de 10 puntos de ida y vuelta al derecho.

S. FONTCUBERTA



SOBRE EL PUNTO DE LANA MEZCLA GRIS, AZUL Y BLANCA, DE ESTA CHAQUETA MODELO "ZENDRE", DESTACAN LOS BOTONES DE MADERA EN MARRÓN CON INICIALES. DEL MISMO COLOR QUE LOS BOTONES SON EL CORDÓN Y EL GORRITO. (FOTO DORVYNE)



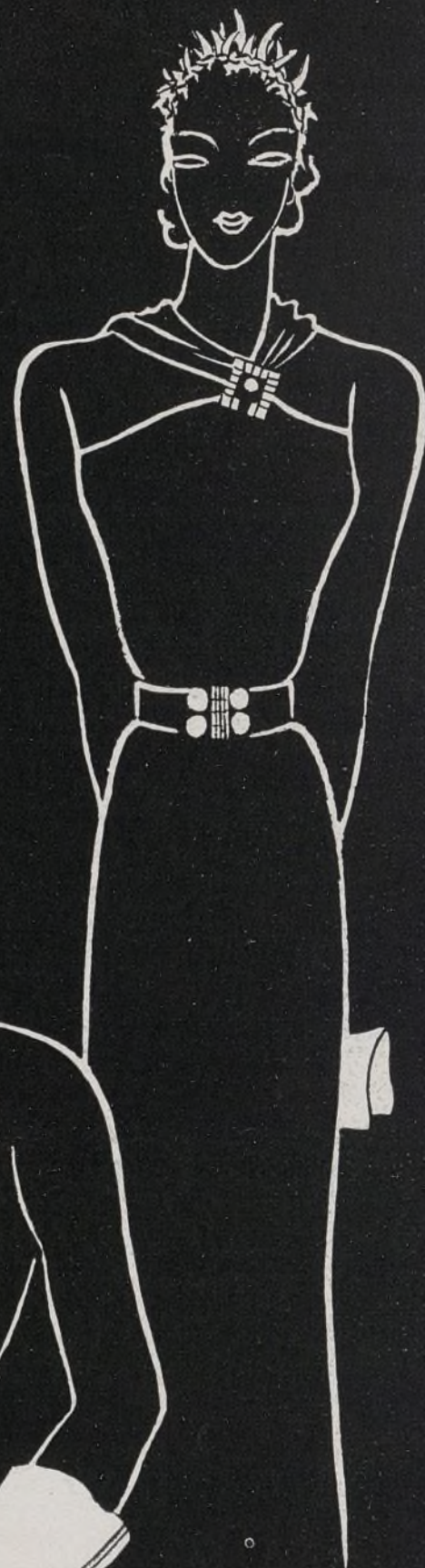
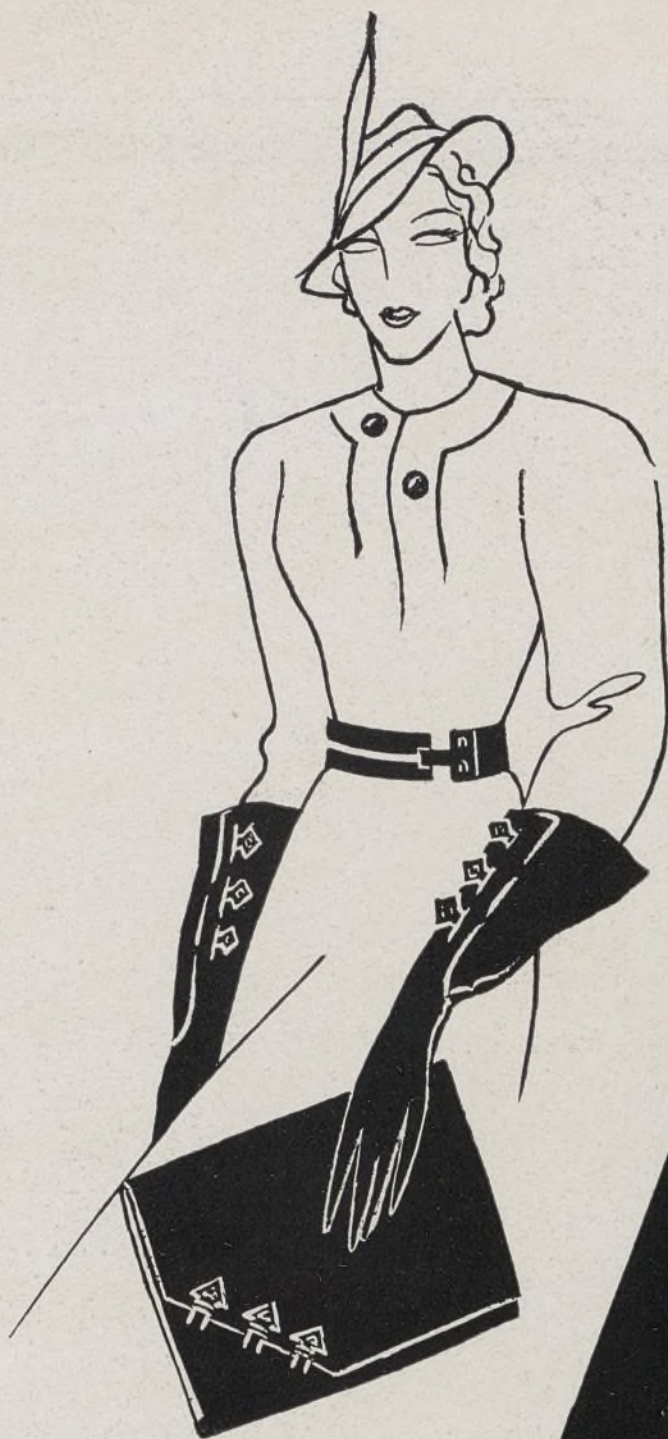
astrakan

EL ASTRAKAN ES UNA DE LAS PIELS MÁS EN BOGA DE LA ESTACIÓN. SERÍA CASI LA ÚNICA SI NO TUVIERA QUE COMPARTIR SU IMPERIO CON EL "RENARD ARGENTÉ", POR EJEMPLO.

HE AQUÍ UN MODELO VIORMET, QUE RECOGE HASTA EN ALGÚN DETALLE COMPLEMENTARIO CIERTAS EXIGENCIAS DE LA MODA ACTUAL. MAGNÍFICAS PIELS DE ASTRAKAN ADORNAN LA CHAQUETA Y REALZAN LA FINA ELEGANCIA DEL GORRITO.

LA PRINCESA ILLINSKI, ESPÍRITUAL Y SOÑADORA, PRESTA AL-CURNIA Y AIRE DE BLASÓN AL ASTRAKAN DE LA CASA REBOUX, UNO DE CUYOS MODELOS VISTE EN LA "FOTO". (FOTOS MEERSON)

los detalles que hacen a la mujer elegante



LA FIGURA DE ARRIBA. A LA IZQUIERDA, LLEVA CINTURÓN DE HERMÈS, EN "DAIM" MARRÓN CON REMATE DE ORO. LOS GUANTES Y EL BOLSILLO SON DE TERCIOPELO NEGRO. MODELOS ALEXANDRINE.

DE HENRY A LA PENSÉE ES EL BOLSILLO EN ANTÍLOPE Y "DAIM" NEGROS, CON "BAGUETTES" DE ORO. Y EL "ECHARPE" EN TERCIOPELO VERDE CON RAYADO BLANCO. DE LA FIGURA IZQUIERDA, ABAJO.

UNA DIADEMA EN CRISTAL BLANCO DE JEAN SORELL. DE HENRY A LA PENSÉE EL CINTURÓN CON GRANDES PERLAS FINAS Y "STRASS"

DE HENRY A LA PENSÉE ES TAMBIÉN LA DIADEMA DE ESTRELLAS EN "STRASS", LO MISMO QUE EL COLLAR DE PERLAS CON MOTIVO DE "STRASS" EN EL COSTADO. LOS GUANTES SON DE ALEXANDRINE.

Peques



TRES MODELOS BILLIOQUE - DE-
CRÉ PARA NIÑAS. EL DE LA MA-
YORCITA, DE LANA EN ESCOCÉS
"BEIGE", ROJO Y AMARILLO.

LA OTRA NIÑA VISTE TRAJECITO
DE Crespón ROSA, ADORNADO DE
PLISADOS Y "NIDO DE ABEJA".

CUBRE ESTE TRAJE (EN LA ÚL-
TIMA FOTOGRAFÍA) UN ABRIGUI-
TO DE DUVETINA ROSA CON ADOR-
NOS PESPUNTEADOS. LA CAPOTI-
TA ESTÁ HECHA CON TELA IGUAL
A LA DEL ABRIGO E IDÉNTICOS
ADORNOS. (FOTOS DORVYNE)





"Salamanca", por Miquel del Pino

Reproducción por el Prof. Eug. Norman

Ayuntamiento de Madrid

La moda infantil



Traje de terciopelo negro, con pantalón largo. La blusa lleva adornos de encaje blanco.

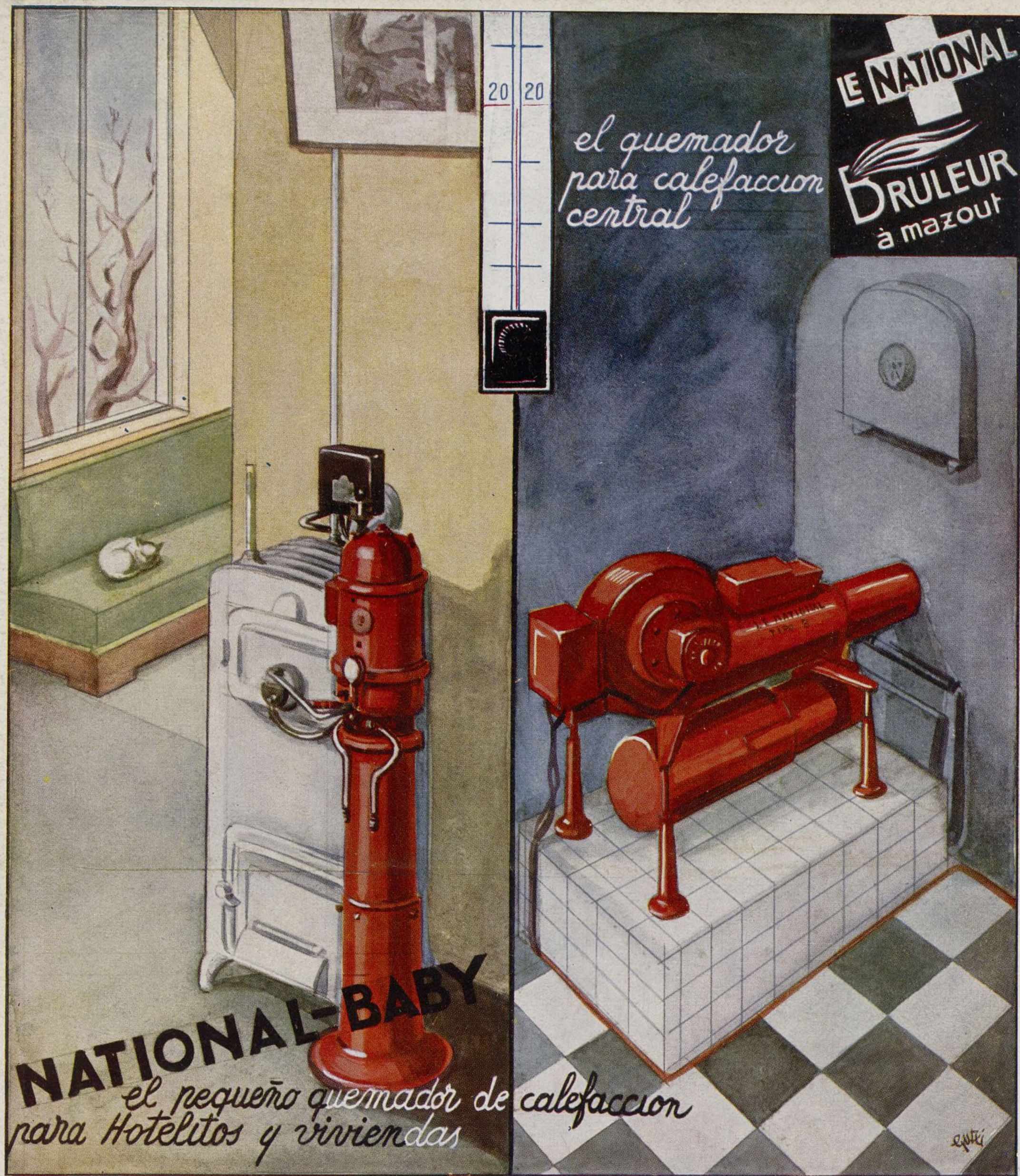
Terciopelo "beige", con cuello y puños de terciopelo marrón.

Lana azul pálido.

Marinero, de jerga azul marino y adornos de galón blanco.

(DIBUJOS DE THERESE BONTOUX)





QUEMADORES AUTOMATICOS de **FUEL-OIL**

Infinidad de referencias en el mundo entero

FABRICADOS POR **S. A. C. H. A. M.**

GINEBRA - PARIS - LYON

Exclusiva para España: F. Gurrea Nozaleda

Exposición y Oficinas: Marqués de Cubas, 11 - Teléfono 24816 - **MADRID**

Ayuntamiento de Madrid