

L'EXPOSITION DE PARIS

DE 1889

Prix du numéro : 50 centimes.

40 NUMÉROS. — PARIS ET DÉPARTEMENTS : 20 FR.

Adresser les mandats à l'ordre de l'Administrateur.

Journal hebdomadaire. — 19 février 1890.

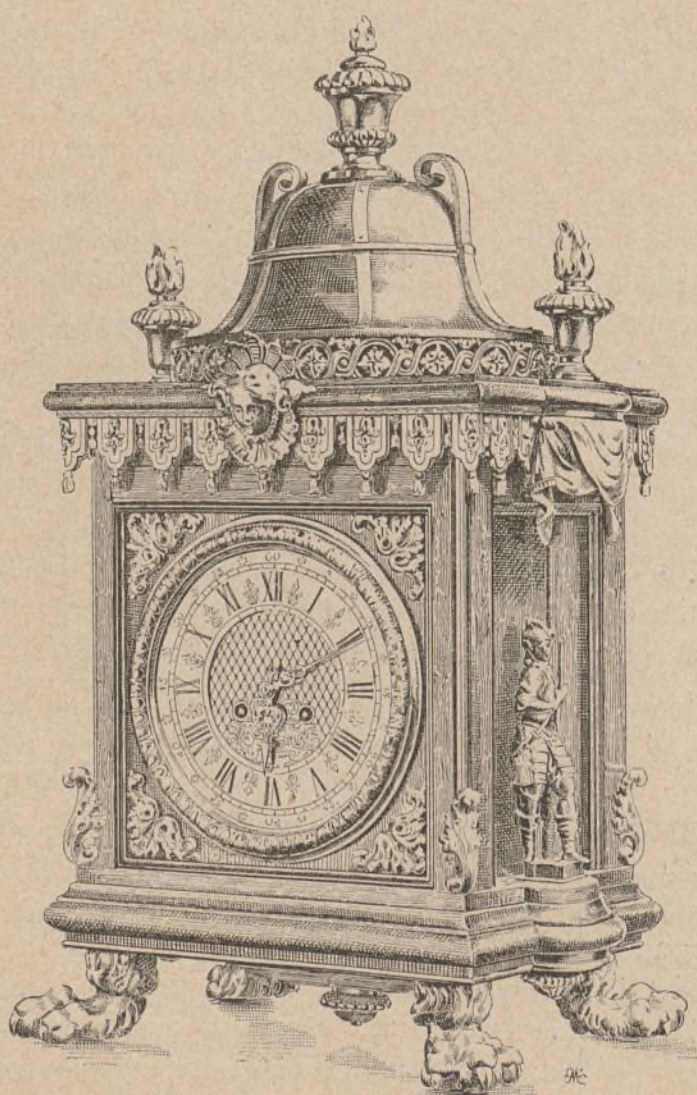
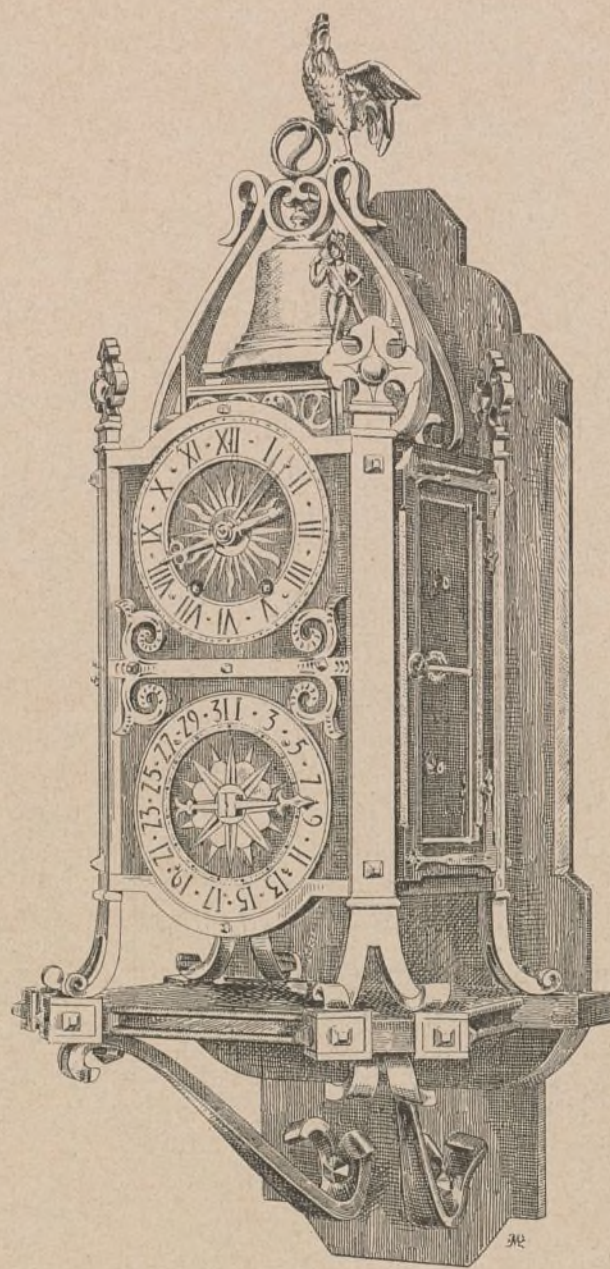
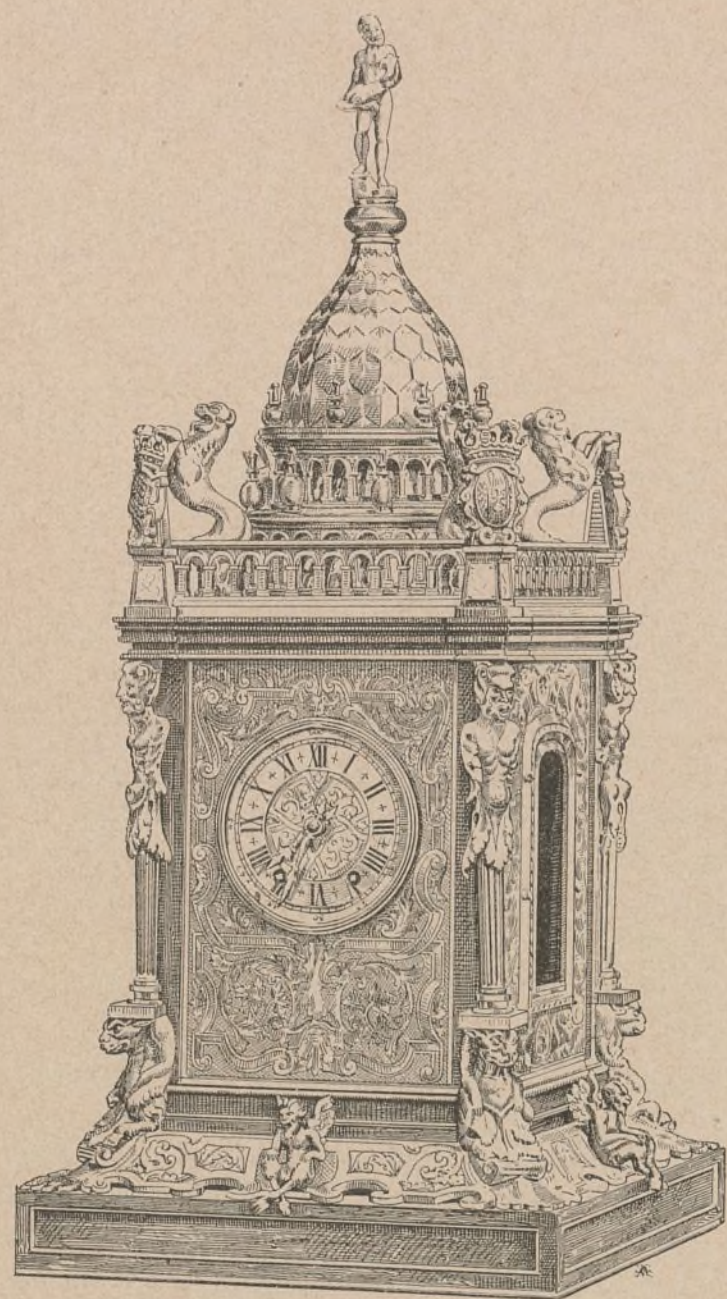
N° 80

BUREAUX : 8, RUE SAINT-JOSEPH. — PARIS

Prix du numéro : 50 centimes.

40 NUMÉROS. — PARIS ET DÉPARTEMENTS : 20 FR.

Adresser les mandats à l'ordre de l'Administrateur.



PENDULES DE STYLE, EXÉCUTÉES PAR M. PLANCHON.

Ayuntamiento de Madrid

LES FÊTES DE L'EXPOSITION¹

Des bannières apparaissent au-dessus du grand escalier qui relie la nef aux galeries du premier étage. Au signal donné par les trompettes des cuirassiers placés au pied de la tribune présidentielle, commence le défilé, par ordre alphabétique, des commissaires étrangers et français dont chaque groupe était précédé de son drapeau ou de sa bannière. L'orchestre attaque la *Marche d'Hamlet*. Le cortège rappelle ceux des théâtres.

C'est d'abord la bannière de la République Argentine. Immédiatement après, les bannières sœurs de l'Autriche et de la Hongrie, précédées d'un écusson portant le nom du double empire. Les Hongrois qui portent l'étendard de Saint-Étienne sont en costume national. Les exposants belges ont adopté un grand emblème jaune et rouge, portant en lettres gothiques le nom de leur pays; derrière ce drapeau, neuf représentants des provinces belges portant les guidons aux couleurs de la province. Ces porteurs sont vêtus des costumes de leur corporation; on voit des pêcheurs, des faneurs, des ouvriers.

Au fur et à mesure que ces députations passent devant le Président, elles inclinent leurs bannières et M. Carnot salue. Il faut deux Célestiaux pour soutenir le drapeau de la Chine: c'est une immense pièce d'étoffe sur laquelle est appliqué un grand dragon noir.

Les États-Unis sont représentés par toute une troupe vêtue d'uniformes rouges et noirs, avec le casque de toile blanche, surmonté d'une pointe dorée; l'Angleterre et ses colonies, par des multitudes de fanions. A noter aussi les étendards du Maroc, qui s'inclinent à la fois devant le Président et devant les ambassadeurs marocains.

Quand c'est le tour des étendards russes, l'enthousiasme ne connaît plus de limites; les Finlandais qui les portent sont acclamés: peu s'en faut qu'on ne les porte en triomphe. A ce moment, l'orchestre et les chœurs sont arrivés à la péroration de la *Marche d'Hamlet*.

Le défilé des Français commence par les délégués de tous nos régiments, cuirassiers en tête. Puis viennent les bannières de tous les groupes de l'Exposition, suivies des jurys de chaque classe; celui de la 1^{re} classe, celle des Beaux-Arts, est composé presque entièrement de membres de l'Institut en uniforme, M. Meissonier en tête.

Enfin s'avancent les drapeaux de nos colonies: c'est un groupement pittoresque de costumes orientaux; toutes les races du globe ont leurs représentants parmi ces sujets de la République, et l'on a choisi les costumes les plus riches et les types les plus caractéristiques. Après avoir passé devant le Président, toutes les députations se rangent sur la scène et s'étagent le long de l'amphithéâtre: au sommet, sont les noirs Sénégalais, les Indo-Chinois et les Arabes. Et, au-dessus de cette foule bigarrée, flotte le drapeau français, celui qui voilait la République, lors de l'exécution de l'*Ode triomphale*. Il ne s'agit plus d'une fiction: il est impossible de se défendre d'une émotion patriotique en pensant que toutes les nations, représentées ici avec tant d'éclat, rendent hommage à la République française.

Le chef de l'État se lève et, d'une voix forte et claire, prononce une patriotique allocution, dont chaque phrase est soulignée par de chaleureux bravos. Signalons notamment les passages suivants:

« L'Exposition laissera dans les intelligences et dans les cœurs des souvenirs précieux, des enseignements utiles. Les splendeurs de l'art et de l'industrie modernes ne se bornent pas à éblouir les regards des visiteurs. Elles appellent l'étude, elles sollicitent les comparaisons, elles suscitent les idées, elles répandent dans le monde du travail des germes de progrès, elles engendrent de fructueux efforts pour perfectionner les moyens de produire.

« C'est ainsi que l'Exposition de 1889 se survivra à elle-même. Elle a été non seulement une exposition de choses, mais une exposition d'idées, mine précieuse à exploiter au moment où le patriotisme commande, avec la paix du dedans et du dehors, avec la concorde entre les citoyens, une politique pratique et féconde...

« Que l'Exposition de 1889 ouvre à notre pays cette ère d'apaisement et de travail; elle aura porté les fruits que les patriotes en attendent. Ses bienfaits ne doivent pas s'arrêter à nos frontières. Les hôtes que la France a accueillis avec joie et qu'elle ne verra pas s'éloigner sans regrets auront appris à la connaître. Les sentiments qu'ils emporteront dans leurs pays ne peuvent rester sans effets sur les relations entre les peuples: la politique à laquelle la France est fidèle aura trouvé de nouveaux défenseurs, et l'Exposition de 1889 aura encore servi la grande cause de la paix et de l'humanité. »

Ce dernier appel à la concorde et au patriotisme soulève un véritable tonnerre d'applaudissements, qui trouve des échos dans tous les coins de l'immense palais.

L'orchestre joue le *Lux* de M. Benjamin Godard. Puis, M. Tirard, ministre du Commerce, prend la parole à son tour. Il reconnaît que le succès de l'Exposition a dépassé les espérances les plus optimistes et que jamais nation pacifique et laborieuse n'a remporté plus éclatante victoire. « Les Expositions, dit-il, ne sont plus simplement ce qu'elles étaient à leur origine, de vastes marchés n'ayant pour but que le trafic des marchandises; ces Expositions, — celle de 1889 le prouve surabondamment, — ont une portée plus étendue. Elles font connaître non seulement des produits nouveaux, des découvertes ou des inventions, mais encore tous les efforts tentés ou réalisés en vue du bien-être général. »

M. Tirard énumère ensuite les services rendus par les diverses sections de l'Exposition. Le président du Conseil n'omet aucun de ceux qui ont contribué à l'éclat de cette grande manifestation. Il constate que sur 60,000 exposants, on a décerné 903 grands prix, 5,153 médailles d'or, 9,620 médailles d'argent, 9,323 médailles de bronze, 8,070 mentions honorables et 5,500 diplômes de collaborateurs, et termine en déclarant que la France poursuivra avec ardeur tous les progrès et continuera sa marche ascendante dans la voie de la civilisation, avec le culte de la liberté, avec l'amour du travail, qui est aujourd'hui le maître du monde. Quand se sont tues les acclamations soulevées par cette péroration, M. Georges Berger proclame les noms des lauréats qui ont obtenu les grands prix. M. Carnot remet à chaque président le volume relié contenant la liste générale des récompenses.

Toute la cérémonie est splendide, dans son cadre prestigieux, et les étrangers qui assistaient à cette fête emportent de notre Exposition un souvenir ineffaçable. A voir l'enthousiasme

qui débordait partout, on était porté à se dire qu'il n'est pas de pays au monde où, même en prodiguant l'or à pleines mains, on eût pu réunir un ensemble aussi séduisant et aussi majestueux.

Entretiens, l'orchestre exécutait une brillante fanfare de M. Léo Delibes et la belle invocation du *Roi de Lahore*. Une reprise de la *Marseillaise* termine cette solennité sans pareille et donne le signal de la retraite. La foule s'écoule dans l'ordre le plus parfait, et, au retour, le Président de la République est l'objet des mêmes ovations qu'à l'arrivée.

Le soir, au Champ de Mars, malgré le mauvais temps et malgré les cinq tickets exigés à l'entrée, l'affluence était aussi nombreuse que le jour de l'inauguration de l'Exposition. L'embrasement de la Tour Eiffel, les fontaines lumineuses, le Dôme central, le Trocadéro illuminés produisirent sur les visiteurs la plus vive impression; car on ne saurait se lasser de ce spectacle incomparable et inoubliable pour les millions de curieux qui ont pu y assister.

V.-F. M.

LA SCIENCE A L'EXPOSITION

LA GRANDE HORLOGE
DE LA VILLE DE PARIS

De toutes les industries, l'horlogerie est une de celles qui ont reçu le plus de secours des sciences, qui se sont le plus heureusement approprié les découvertes successives de la mécanique. A ce point de vue, la grande horloge qui figure dans la galerie de l'Exposition, mérite d'être étudiée par les constructeurs et les physiciens, car on y trouve réunis tous les procédés et les organes récemment acquis à la science et à la pratique.

Cette horloge, due à M. Henry Lepaute fils, qui en a fait don à la ville de Paris, pour l'Hôtel de Ville reconstruit, attire particulièrement l'attention par ses heureuses proportions, le fini de son exécution et les organes perfectionnés dont elle a été pourvue.

Les dimensions de cette machine sont considérables: sa longueur est de 3 mètres environ, sa largeur de 1 mètre, sa hauteur de 21^m,70. Les principales roues de sonnerie lèvent des marteaux qui frappent sur trois cloches, lesquelles ne pèsent pas moins, ensemble, de 4,000 kilos.

Les dispositions sont prises pour que cette horloge puisse marcher une semaine sans être remontée, avec une course de poids de 8,7 et il suffit d'un poids de 60 kilos attaché au cylindre, qui a 0^m,180 de diamètre, pour obtenir la bonne marche de ces rouages.

Le volant modérateur employé est celui de Fresnel. Il offre l'avantage de n'avoir qu'un moment d'inertie presque nul, et possède une grande puissance, étant donné le nombre de tours qu'on lui fait faire par chaque coup de marteau. Aussi les fonctions au départ de l'arrêt sont-elles absolument douces, et par suite la durée des rouages est assurée.

Les engrenages, avec pignons à lanterne, ont leurs fuseaux en acier terminés à chaque extrémité par un pivot bien proportionné; ce qui assure le roulement au point de contact, et diminue considérablement les causes d'usure de la dent de cuivre.

Le mouvement de cette belle horloge est à

1. Voir les nos 69 à 79.

force constante, au moyen du *remontoir d'égalité* de Lepaute, qui se compose, comme on le sait, d'un chariot d'acier pivotant, à centre commun, avec la roue d'échappement, et portant une roue qui s'appuie sur le pignon de l'arbre de ladite roue d'échappement, qu'il entraîne par son poids. Il est remonté après chaque trois vibrations du balancier par l'intermédiaire des rouages actionnés par le poids moteur.

L'entraînement des aiguilles se fait d'une manière presque constante; ce qui n'arrive pas d'ordinaire avec les horloges à remontoir d'égalité, qui ne fonctionnent généralement que chaque 40 secondes, grâce au mécanisme à détente que l'on voit auprès du volant, à ailes d'aluminium, et qui modère l'entraînement.

Le remontoir des poids moteurs s'opère au moyen d'un pignon calé sur l'arbre, et agissant, à l'aide d'une roue satellite, sur la roue de remontoir dentée intérieurement, laquelle entraîne le cylindre, sur lequel est enroulée la corde du poids. Cette ingénieuse disposition permet d'effectuer le remontage, sans altérer en quoi que ce soit l'action du poids moteur.

L'horloge de M. Lepaute fils est mise à profit pour distribuer l'heure au grand cadran électrique du Dôme central, et à un certain nombre d'autres horloges de l'Exposition. A cet effet, un distributeur électrique, qui est établi au-dessous du volant et muni d'un déclenchement, envoie, chaque 30 secondes, le courant au grand cadran électrique du Dôme central, et, chaque heure, un courant synchronisateur à d'autres horloges.

Le dispositif adopté pour obtenir ce résultat est très simple, et offre toutes les garanties désirables de bon fonctionnement, par suite de la coupure très nette des courants, qui permet de réduire autant qu'on

le veut la durée de fermeture des circuits.

Le balancier compensateur, dont la longueur et la puissance sont en rapport avec les grandes proportions de cette horloge, pèse 120 kilos. Sa longueur théorique est de 1,743. L'échappement à chevilles a été construit dans les proportions et avec tous les soins recommandés par Henry Lepaute, son inventeur, appareil qui est aujourd'hui d'un usage universel dans l'horlogerie. On sait que Lepaute père était le contemporain et le rival de Beaumarchais, non dans l'art dramatique, mais dans l'horlogerie.

Une ingénieuse disposition assure la synchronisme de cette horloge avec l'heure municipale. A cet effet, un balancier additionnel oscillant avec le premier, et soutenu par le rouage à roues satellites, qui le fait monter ou descendre suivant que l'horloge est en avance ou en retard sur l'heure de l'Observatoire de Paris, assure sa synchronisation avec l'heure municipale. Un déclenchement électrique s'opère, à chaque heure, dans le rouage différentiel, grâce au

courant envoyé par le régulateur type placé à l'Observatoire, et un dispositif spécial, relié à la conduite des aiguilles de l'horloge, détermine l'ascension ou la descente du balancier additionnel, de manière à corriger les différences, si toutefois il venait à s'en produire.

La sphère céleste qui surmonte cette belle machine, inclinée suivant l'axe du monde et faisant sa rotation en un jour, indique, à tout instant, l'heure des différents points du globe, et couronne heureusement l'édifice.

LOUIS FIGUIER.

LES AFFICHES INTERNATIONALES

Les affiches internationales dont nous avons réuni la collection, sont une des curiosités de l'Exposition; elles égayaient de leurs tons multi-

bas, afin que nul n'en ignorât, à quel idiome appartenait les vocables bizarres qu'on venait de lire.

En voici une en provençale : *Bravi gènt !...* pour la rédaction de laquelle on s'est adressé au poète Mistral; en voici une autre *en rébus* que nos lecteurs n'auront pas grand-peine à deviner, l'explication de ce rébus se trouvant là en toutes les langues du globe. Je soupçonne fort que celle-là est due à l'imagination de l'*OEdipe* de l'Exposition. Vous connaissez l'*OEdipe*? Depuis bien des années son nom figure chaque semaine dans le *Monde illustré*, en tête de la rubrique : *Solution du dernier rébus*, et accompagné de la glorieuse mention (H. C.). L'*OEdipe du Mans* est, je vous l'assure, une des curiosités de l'Exposition: il a réuni au pavillon de la presse coloniale une innombrable collection de rébus sur lesquels se sont exercées les facultés divinatoires de plus d'un

prince annamite ou cambodgien, de plus d'un haut personnage javanais ou sénégalien. Non pas que personne songe à lutter avec l'*OEdipe*: mais, dans son amour pour son art, il se plaît à s'entourer de grimoires imagés, indéchiffrables hiéroglyphes pour les simples mortels, lectures courantes pour lui-même: c'est une sorte de fanatique, un Aïssaoua du rébus.

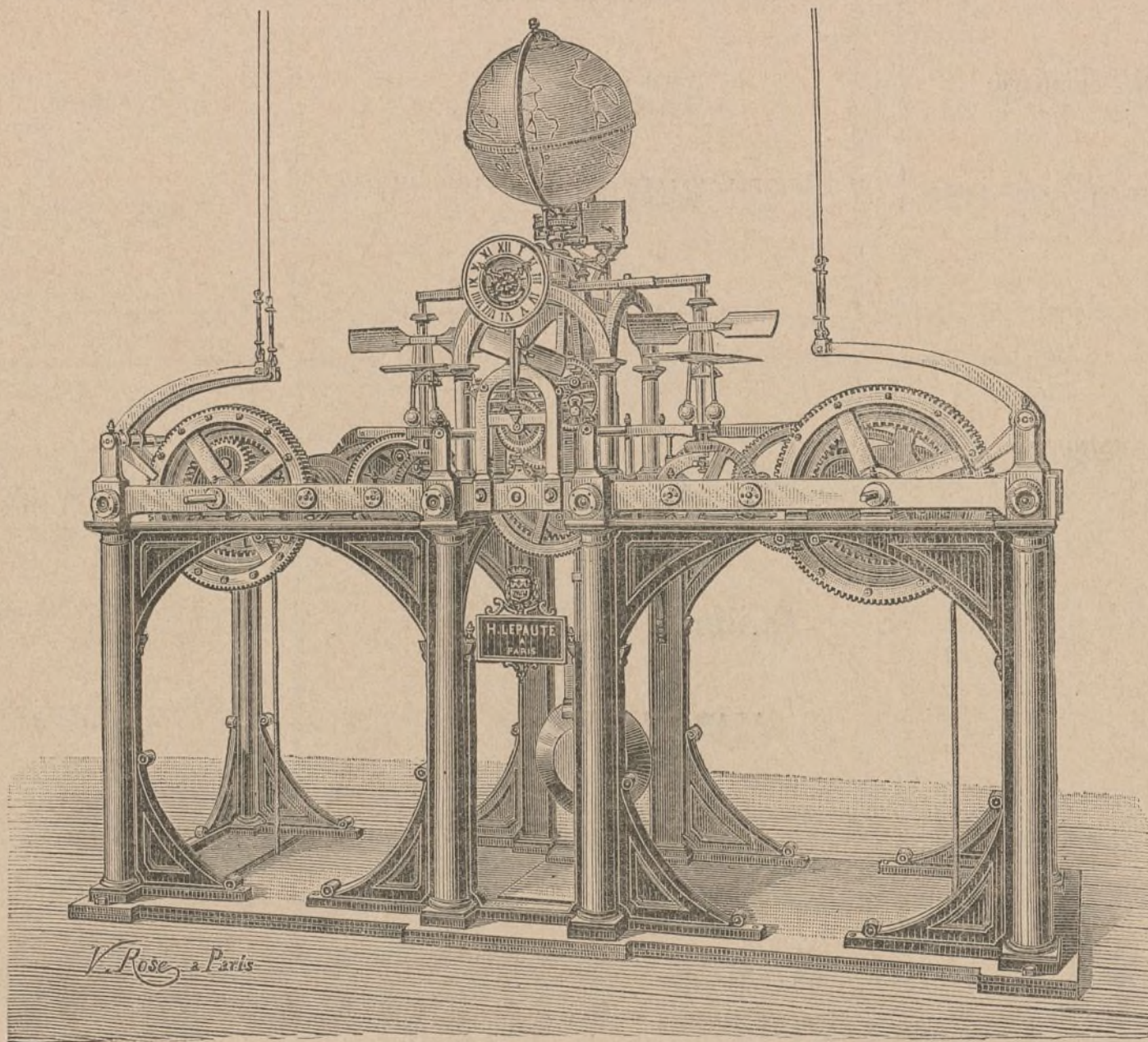
On s'est heurté dans la rédaction de ces affiches à une difficulté assez coûteuse: la typographie parisienne possède sans doute des caractères de tous genres, mais d'un format restreint et l'on doit penser que les caractères d'affiche persans, annamites, chinois, arabes, ne sont pas communs à Paris. Pour l'hébreu, le russe, le volapuk, cela se rencontre encore; mais il a fallu faire fondre spécialement différents au-

tres types qui étaient demeurés introuvables; même, je crois bien que la série n'est pas complète à l'heure actuelle, et qu'elle ne sera définitivement close qu'après l'apposition d'une dernière affiche en langue celtique, au sujet de laquelle les *celtistes* les plus savants ont été consultés et dont les caractères seront copiés au collège des Irlandais... O Parisiens, que de mal on se donne pour vous distraire!

Outre le côté plaisant, cette orgie d'affiches a eu son côté utile; on n'a pas eu à constater pendant toute la durée de l'Exposition un seul accident de voyageur... et le petit Decauville en a transporté près de quatre millions!

LA MÉDAILLE DE L'EXPOSITION

La médaille que nous reproduisons, et qui a été frappée pour être distribuée aux exposants récompensés, est de M. Louis Bottée. C'est en



LA GRANDE HORLOGE DE LA VILLE DE PARIS.

colores les interminables palissades qui tiennent lieu d'horizon aux voyageurs du chemin de fer Decauville, elles sont la note piquante du voyage et exercent les facultés idiomatiques des visiteurs polyglottes. Tout d'abord, aux premiers jours de l'Exposition, ce n'était qu'un avis destiné à prévenir les accidents, la voie étant forcément resserrée entre les arbres des contre-allées du quai d'Orsay: cet avis, d'abord placardé en français, fut traduit ensuite en anglais, en italien et en espagnol; puis, le nombre des étrangers augmentant sans cesse, il devint utile d'apposer de nouveaux placards reproduisant la phrase traditionnelle en russe, en danois, en suédois, en norvégien, en flamand, etc.

Le public s'amusait de ce thème reproduit en quinze langues différentes, et en suivait l'extension avec tant de plaisir qu'on crut devoir ajouter de nouvelles affiches arabes, roumaines, grecques, turques, chinoises... on en fit imprimer en langues si étrangères, nous dirions presque si étrangères, qu'il devint urgent d'indiquer au

ATTENTION!

PRENEZ GARDE AUX ARBRES

NE SORTEZ NI JAMBES, NI TÊTE

PROVENÇAL

BRÀVI GÈNT!

AVÍSAS-VOUS DIS AUBRE

E NOUN PASSÉS DEFORO NI LA CAMBO NI LA TÈSTO

PROVENÇAL

OUELLET!

DIHOUELLET DOH ER HOËT

TENNET AR DRAN HOU DIHOAR HA HOU PENN

BRETON

CAUTION!

BEWARE OF THE TREES

PUT OUT NEITHER HEAD NOR LEGS

ANGLAIS

DJAGAR BAIK!

IENGAT POHON

DJANGAN KALOEWAR KAKKIE ATAU KAPALA

MALAIS

WARNUNG!

VORSICHT VOR DEN BÄUMEN

STRECKET WEDER KOPF NOCH BEINE HINAUS

ALLEMAGNE ET AUTRICHE

ATTENZIONE!

GUARDARSI DAGLI ALBERI

NON SPORGER FUORI NÈ LE GAMBE NÈ LA TESTA

ITALIEN

¡OJO!

Cuidado con los Árboles

NO SACAR NI PIERNAS NI CABEZA

ESPAGNOL

ATENÇÃO!

GUARDAR-SE DAS ARVORES

NÃO ADIANTAR NEM OS PÉS NEM A CABEÇA

PORTUGAIS

ΠΡΟΣΟΧΗ
 ΠΡΟΦΥΛΑΧΘΕΤΕ ΑΠΟ ΤΑ ΔΕΝΔΡΑ
 ΜΗΝ ΕΚΘΕΤΕΤΕ ΤΗΝ ΚΕΦΑΛΗΝ ΣΑΣ
 ΚΑΙ ΜΗΝ ΑΠΕΚΤΕΙΝΕΤΕ
 ΤΟΥΣ ΠΟΔΑΣ ΣΑΣ

GREC MODERNE

CHO KHÉO!

CỎ CHỪNG CÂY CỎI

Đừng giẫm đầu và giò cày ra ngoài

QUỐC-NGŨ
ANNAMITE**КО ВНИМАНИЮ
ПУБЛИКИ**

Обращайте внимание на деревья

Не выставляйте ни головы ни ногъ

RUSSE

WAARSCHUWING!

DENK OM DE BOOMEN

HOOFD EN BEENEN BINNEN

HOLLANDAIS

TANDREMO!

AZA AROSO JOANA NY LOHA

NA NY TONGOTRA NOHO NY HAZO!

MALGACHE

GET OICHT

OP 'T BEM!

STRÉCKT DE KAPP AN 'T BÈN NET HERAUS

LUXEMBOURGEOIS

LES 33 AFFICHES DU CHEMIN DE FER DE L'EXPOSITION LE LONG DU QUAI D'ORSAY.

OSTRZEGA SIE

PRZED WYCHYLENIEM GŁOWY

POZA OKNO

POLONAIS

FIGYELMEZTETÉS

VIGYÁZAT A FÁKRA

NE TESSÉK FEJÉT VAGY LÁBÁT KITENNI

HONGROIS

P O Z O R

NA HLAVU A NA NOHY

PRO BLÍZKOST STROMU PODEL DRAHY

TCHÈQUE

OBSERVERA!

AKTA ER FÖR TRÄDEN

STICK EJ UT HUVUDET ELLER BENEN

SUÉDOIS

OBSERVER

VOGTE SIG FOR TRÆERNE

STRAEK HVERKEN HOVED ELLER FIDDER UD

NORVÉGIEN

OBSERVER!

PAS PAA TRÆERNE

STIK IKKE HOVED ELLER BENUD

DANOIS

BACATI DE SEAMA!

FERITI-VE DE CÔPACI

NU SCOATETI PICIOARELE NIȚI

CAPUL IN AFARA DE VAGONE

ROUMAIN

انما جلد بدن کند و زری ضایع
 با سیکری و ایاتدیکری لطیاری
 میقدار میکر

TURC

ظلی یاست و اختر ص من
 الا شجار لا تخرج رجبت
 ولا راسک

ARABE

שבדור ושבדורם בזאד
 שבדור ושבדורם את משגים
 לא תוציא הרקל ולא הרדאש

HÉBREU

ՆԱԽԱՆԻՐԱԿԱՆՈՒԹՅՈՒՆ
 զԳԳՆԱԿԱՆՈՒԹՅՈՒՆ
 ԿՈՒՄԱՆ ԿՈՒՄԱՆ ԿՈՒՄԱՆ

ARMÉNIEN

यथा न कश्चिदादां
 नवा बाहूत्र वा शिरो
 वाहनादुत्सृजेत्स्वयान् ॥

SANSKRIT

O CIVES

CAVETE NE CAPVT NEVE CRVRA

VEHICVLO EXSERATIS NE QVIS

ARBORVM OCCVRSV LÆDATVR

LATIN

! ٲٲٲ
 ٲٲٲ ٲٲٲ
 ٲٲٲ ٲٲٲ ٲٲٲ

STÉNOGRAPHIE

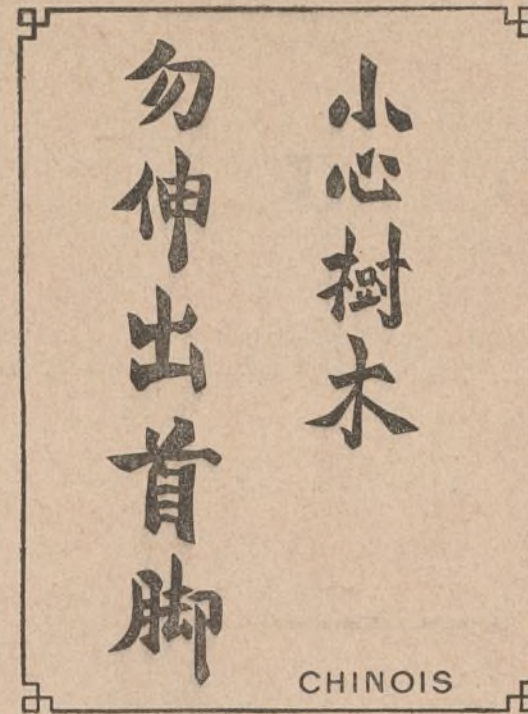
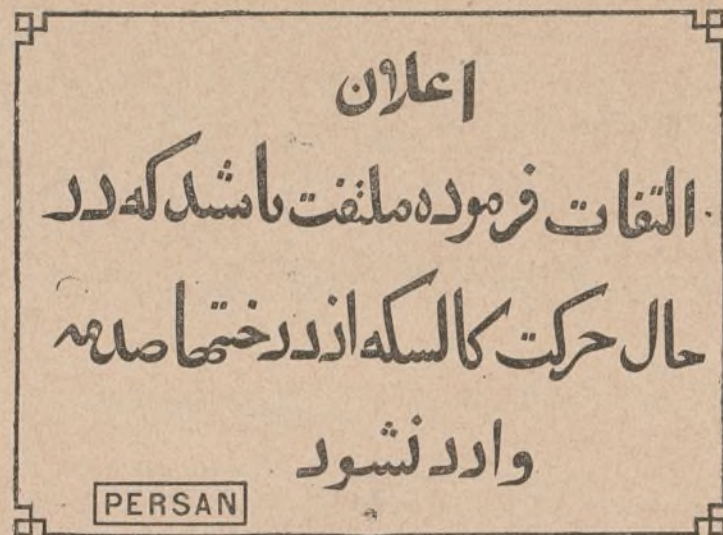
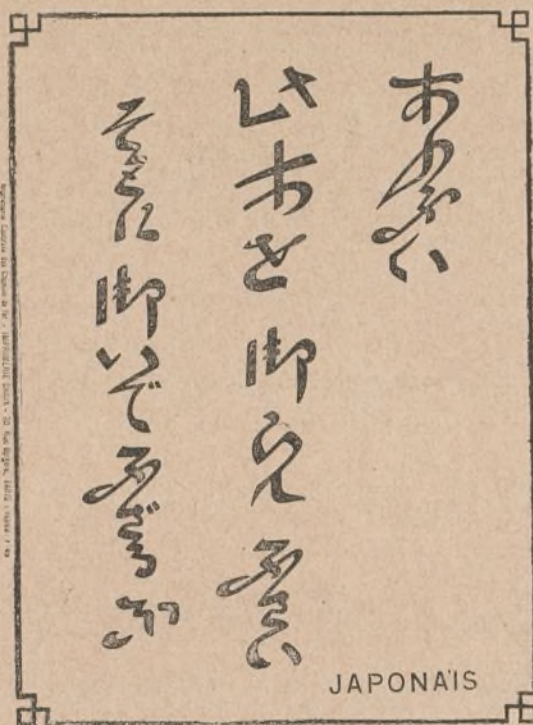
SENITÖ!

DLEDOLSÖD BIMIS

NO PLADOLSÖD LOGIS NI KAPI PLÖ VABS

VOLAPUK

LES 33 AFFICHES DU CHEMIN DE FER DE L'EXPOSITION LE LONG DU QUAI D'ORSAY.



mai dernier qu'un concours fut ouvert pour sa gravure. Elle n'était pas seule au programme. Le concours comprenait aussi la gravure d'une médaille commémorative, celle-ci même qui va être remise aux collaborateurs, et dont M. Daniel Dupuis fut alors chargé.

Le programme portait que dans les deux mois suivant le jugement du concours, les lauréats devraient remettre à la Monnaie les poinçons et les coins nécessaires à la fabrication. Le jugement eut lieu le 17 juillet, et M. Bottée a aujourd'hui terminé sa tâche. Un prix de 8,000 francs lui a été attribué pour ces fournitures, ainsi qu'à son collègue M. Dupuis.

La médaille de M. Louis Bottée, comme la plupart des esquisses présentées au concours par ses quatorze concurrents, est inspirée de l'antique. Mais l'artiste primé a su revêtir sa composition et son dessin d'un caractère bien moderne. Dans ses modèles et dans l'arrangement de ses draperies tout particulièrement, on peut remarquer, avec une grande sûreté de main, beaucoup de goût.

Deux figures en ornent la face : le Travail assis sur une enclume et tenant un marteau, et la Sagesse, une superbe figure, au front casqué d'airain, portant au col la terrifiante tête de Méduse. Appuyée à l'arbre de la Paix, Minerve élève, de sa main droite, une couronne sur la tête du vigoureux jeune homme qui lui montre à leurs pieds le Champ de Mars. La terre illuminée disparaît au loin et ressemble au disque de feu du soleil couchant. La date de 1889 brille au-dessus d'elle. L'inscription *Exposition Universelle* en exergue encadre les deux figures.

Le revers, d'une grande simplicité de composition, est très heureux. La Renommée aux ailes déployées entoure de son bras le buste calme et puissant de la République. Armée d'une longue trompette, elle fait retentir aux quatre coins du ciel les noms glorieux des récompensés de notre grand concours.

On sait que les exposants récompensés ne recevront, quels qu'ils soient, qu'une médaille de bronze. M. Bottée a eu l'idée heureuse de placer, comme un socle, sous la figure de la Renommée, un cartouche où le nom du titulaire de la médaille sera gravé. Ainsi la récompense prendra une valeur plus grande encore et bien due à cette intelligente particularité.

LES DÉCORATIONS DE L'EXPOSITION

Sont promus :

A la dignité de grand-croix

M. Meissonier, artiste peintre.

A la dignité de grand-officier

MM. Paul Dubois, statuaire; Faye, membre de l'Institut; Alfred Picard, inspecteur général des ponts et chaussées.

Au grade de commandeur

MM. Maurice Bixio, organisateur de l'Exposition de l'Histoire du Travail; Jules Breton, artiste peintre; Cauvet, directeur de l'École centrale des arts et manufactures; Carolus

Au grade d'officier

MM. Aynard, exposant; Roger Barabant, directeur de la Compagnie de l'Est; Emile Bariquand, constructeur de machines-outils; Baudrillart, de l'Institut, publiciste; Besson, fabricant de cordages et agrès; Boucheron, joaillier-bijoutier; Boussod, éditeur; Braquemond, graveur en taille-douce; Besson, négociant en pelleteries; Emmanuel Buxtorf, ingénieur-constructeur de métiers à bonneterie; Cailletet, de l'Institut, exposant; Adolphe Casse, industriel à Lille; Cazin, artiste peintre; Chipiez, architecte; Léon Chiris, exploitations agricoles à Bouffarick (Algérie); Choisy, ingénieur en chef des ponts et chaussées; Christophle, gouverneur du Crédit foncier; Charles Clérault, ingénieur en chef de la Compagnie de l'Ouest.

Cormon, artiste peintre; Cumming, constructeur de machines agricoles; Marie-Ferdinand de Dartein, constructeur du Pavillon des Travaux publics; Dasson, fabricant de meubles; Davanne, photographe; Paul Decauville, constructeur du chemin de fer de l'Exposition; Dehérain, de l'Institut, membre du jury; Delagrave, éditeur-géographe; Léo Delibes, de l'Institut, compositeur; Demontzet, administrateur des forêts; Duez, artiste peintre; Duplan, sous-directeur de l'enseignement primaire; Dupuich, inspecteur principal de l'Exposition; baron d'Estournelles, commissaire spécial des pays de protectorat; Cyprien Fabre, président de la chambre de commerce de Marseille.

Falize, orfèvre-joaillier; Alfred Firmin-Didot, éditeur; Hippolyte Fontaine, administrateur de la Société Gramme; Foulhoux, architecte des bâtiments des colonies; Georges Gagneau, fabricant de bronzes; Gand, luthier; docteur Gariel, membre du jury pour l'enseignement; Paul Garnier, fabricant d'horlogerie; Gervex, artiste peintre; Ghesquière, directeur des fonderies et laminoirs de Biache (Pas-de-Calais); Philippe Gille, auteur dramatique, rédacteur au *Figaro*; Georges Glasser, ingénieur de la Compagnie du Midi; Adolphe Hache, fabricant de porcelaines à Vierzou; docteur Hamy, exposant.

Hayem, chemisier; Herscher, constructeur d'appareils sanitaires; Hetzel, éditeur; Hiéland, membre de la chambre de commerce de Paris; Jules Hignette, constructeur de machines agricoles; Jouet-Pastrée, ingénieur de la Société des forges et chantiers de la Méditerranée; Ernest Lefébure, fabricant de dentelles; Lévêque, horticulteur; Émile Magnier, président de



BROC EN ARGENT REPOUSSÉ EXPOSÉ PAR M. FROMENT-MEURICE.

Duran, artiste peintre; Falguière, sculpteur; Foucher de Careil, sénateur, président du groupe VIII; Grison, directeur général des finances de l'Exposition; Mascart, astronome; Mercier, sculpteur; Risler, directeur de l'Institut agronomique; Natalis Rondot, président du jury pour les soies, etc., etc.; le docteur Verneuil.

la classe 31 (tissus de chanvre et lin); Maindron, chef du catalogue de l'Exposition; Mallet, président de la chambre de commerce du Havre; Marrel, directeur des forges de la Loire et du Midi; Henri Menier, fabricant de chocolat; Adolphe-Prudent Moisant, constructeur du Dôme central et de la passerelle de l'Alma; marquis de Mornay, président de la Société des concours hippiques; Muntz, directeur du laboratoire de l'Institut; Louis Nicolas, agriculteur à Arcis (Seine-et-Marne); Auguste Oriol, fabricant de passementeries à Saint-Chamond.

MM. Gabriel Ossude, inspecteur principal de l'Exposition; Gustave Petitjean, ingénieur; Potier, ingénieur en chef des mines, député; Charles Prevet, fabricant de conserves alimentaires; Édouard-Armand Raoul, pharmacien de la Marine; Roll, artiste peintre; Roty, graveur en médailles; de Saint-Marceaux, sculpteur; Tabourier, fabricant de tissus; Templier, éditeur (maison Hachette); docteur Topinard, secrétaire général de la Société d'anthropologie; Jules Tréfousse, mégissier à Chaumont; Verminck, armateur à Marseille; Vilmorin, horticulteur-grainier; Way, président de la chambre syndicale des grains et farines; Charles Weyher, ingénieur-constructeur; Yriarte, publiciste.

Au grade de chevalier

MM. d'Adelsward, distillateur et brasseur à Châlons-sur-Marne; Adt, fabricant de boutons à Pont-à-Mousson; Lodoïs Alphand, secrétaire du jury des récompenses du groupe V; Auguste Alvergnyat, constructeur d'instruments de physique; Amigues, fondateur de la Compagnie française de la côte occidentale d'Afrique; Georges-Maurice Amson, fabricant de maroquinerie; Édouard André, architecte - paysagiste; Eugène Armengaud, ingénieur civil; Paulin Arrault, fabricant d'outils de sondage; Aubert, artiste peintre; Jean Aubine, contrôleur des télégraphes de la Compagnie Paris-Lyon-Méditerranée; Louis Aucoc, fabricant de bijouterie; Audouinaud, professeur d'agriculture à Montpellier.

MM. Badin, professeur à la Manufacture de Beauvais; Edmond Badois, ingénieur-constructeur; Antoine Bajac, fabricant de machines agricoles; Germain Bapst, membre de la commission de l'histoire du travail; Jose Barris, propriétaire forestier à la Calle (Algérie); Adrien Basset, fabricant de chevreau glacé; Baude, graveur; Henri Beau, constructeur d'appareils d'éclairage; Georges Béliard, ingénieur-constructeur; Charles Belin, fabricant de tissus à Fourmies; Paul Berger, médecin des hôpitaux; Berton, directeur de la Compagnie des téléphones; Besnard, professeur à la Manufacture de Sèvres; Paul Bichelberger, fabricant de papiers; Bing, marchand de japonaiseries; Auguste Binot, fabricant de passementeries; Blanchard, distillateur à Rochefort; Léon Blaz, fabricant de tapisseries; Théodore Blin, manufacturier à Elbeuf; Boilvin, graveur; George Boin, fabricant d'orfèvrerie; Émile Boire, directeur de la sucrerie de Bourday; Eugène Bonzom, commissaire d'Alger; Auguste Borel, fabricant de gants, à Grenoble; Bornèque, fabrique d'horlogerie (maison Japy et Cie); René Boudon, filateur et moulinier à Saint-

Jean-du-Gard; Édouard Bourdon, ingénieur-constructeur; Edmond Bouton, ingénieur des mines; Eugène Bouvard, fabricant d'étoffes pour ameublement; Francis Brault, constructeur de machines; Jean-Baptiste Breloux, fabricant de machines agricoles; Antoine Bresson, fabricant de soieries à Lyon.

Breton père, fabricant de draps à Louviers; Brocard, fabricant de draps à Vienne (Isère); Brouhot, fabricant de machines agricoles à Vierzon; Émile Brunner, constructeur d'instruments de précision; Eugène Buhon, secrétaire de la Société philomatique de Bordeaux; H.-F. Cabureau, ingénieur civil (République Argentine); Calamel, ingénieur de la Société

Rémy; Hyacinthe Cordier, fabricant de chaussures à Fougères; Auguste Cornet, président du syndicat de la boulangerie de Paris; Pierre Courthial, filateur et moulinier (Drôme); Courtois, artiste peintre; Courtois-Suffit, architecte; Croux, horticulteur; Damon, fabricant de meubles; Damp, sculpteur; Dawant, artiste peintre; Edgar Defosse, fabricant de tapisseries à Aubusson; Delaville-Leroux, ingénieur civil; Philogène Delelis, directeur de la maison Fanien (cordonnerie); Eugène Deligny, architecte, commissaire du Maroc; Delizy, distillateur à Pantin; Alphonse Delort de Gléon, commissaire de l'Exposition égyptienne; Jules Delsart, professeur de musique au Conservatoire; Gustave Denis, filateur et tisseur à Saint-Georges-Dutaivent (Mayenne); Joseph Depoilly, fabricant de serrurerie; Desbois, sculpteur; Descamps-Crespel, filateur de lin; Achille Descat, fabricant de velours de coton à Amiens; René Desgenétais, fabricant de tissus à Bolbec; Eugène Desouches, fabricant de charbons de bois; Desrozières, ingénieur électricien.

Paul Dessailly, fabricant d'engrais; Henri Deutsch, fabricant d'huile; Louis-Joseph Diemer, professeur au Conservatoire de musique; Lucien Dior, fabricant d'engrais; Léopold-Louis Dreyfus, exportateur et importateur de céréales; Dubuffe, artiste peintre; Nicolas-Alexis Dujour, ingénieur de la Compagnie Paris-Lyon-Méditerranée; Julien Dumagnou, fabricant de conserves alimentaires; Dumilâtre, sculpteur; Damortier-Cuignet, fabricant de drap à Roubaix; Durand, fabricant de fruits confits à Carcassonne; Léon Durand, ingénieur à la Compagnie d'Orléans; Nicolas Duval-Piet, constructeur de machines-outils; Alfred-Victor Egrot, constructeur d'appareils pour distillerie; Émery, fabricant de soieries à Lyon; Frédéric Engel, président de l'Association pour prévenir les accidents de fabrique; Georges Erhard, graveur-géographe; Daniel Fabre, délégué du Cambodge; Alphonse Falco, négociant en perles fines; Eugène Farcy, fabricant de corsets; Fernand Fau, planteur en Algérie; Lucien Faucou, sous-conservateur du musée Carnavalet.

Faure, ingénieur-mécanicien à Limoges; Jules Favre, filateur et tisseur à Épinal; Fénon, horloger de l'Observatoire de Paris; Clovis Floquet, fabricant de peaux maroquinées et chamoisées; Édouard Fougérol, filateur et moulinier à Ollières (Ardèche); Fould-Dupont, maître de forges, à Pompay (Meurthe-et-Moselle); Foulogne, professeur de dessin; Friant, artiste peintre; Louis-François Gabriel, négociant en vins et spiritueux; Charles Gachet, négociant exportateur; Auguste Gaillard, administrateur de la Société du Sahel tunisien; Ernest Gaillard, fabricant de bijoux; Gaillon, professeur à Bordeaux; Gallé, de Nancy, fabricant de verreries artistiques; Garcin, chef d'orchestre de la Société des concerts du Conservatoire; Auguste Gatget, secrétaire général de la Compagnie de Fives-Lille; Gaucher, fabricant d'armes à Saint-Étienne; Gauthier, fabricant de rubans à Saint-Étienne; Gauthier, entrepreneur de couvertures; Gavrel, commissaire de police attaché à l'Exposition; Joseph Gillet, teinturier à Lyon; Émile Giquel, membre du jury pour la section chinoise; Giraud-Lézin,



VASE EN ARGENT REPOUSSÉ, ORNÉ DE PIERRES PRÉCIEUSES, EXÉCUTÉ PAR M. FROMENT-MEURICE.

des munitions de chasse, tir et guerre, Cance, constructeur de régulateurs électriques; Capitaine-Gény, maître de forges à Bussy (Haute-Marne); Captier, sculpteur; Carles, sculpteur; Charles Carmichaël, filateur et tisseur à Rilly-sur-Somme; Eugène-Louis Carpezat, peintre décorateur; Carrière, artiste peintre; Émile Cartailhac, anthropologiste à Toulouse; Gaston Chabert, organisateur de l'exposition militaire; Chabot-Karlen, professeur de pisciculture; Charles Chardon, imprimeur en taille-douce; Charlier (maison Fichet), fabricant de serrurerie et coffres-forts; Chaufon, publications sur les assurances; Félix Civet, directeur de carrières; Edmond Coignet, entrepreneur des perrons et balustrades des jardins; Colin, fabricant de bronzes; Armand Colin, éditeur.

De Coninck, artiste peintre; Cordier, directeur de l'École pratique d'agriculture de Saint-

minotier à Blidah; Marcellin Giron, fabricant de rubans à Saint-Étienne; Benjamin Godard, compositeur de musique; Émile Godfernaux, ingénieur; Goron, chef de la police de sûreté; Gounouilhon, imprimeur à Bordeaux; Adrien Gourd, fabricant de soieries à Lyon; Ernest Gourdon, fabricant de soieries.

Grandjean, fabricant de tissus à Reims; Gran-til père, fabricant de papiers peints à Châlons-sur-Marne; Grenaud, professeur de dessin à Limoges; Grosious, ingénieur de la Compagnie transatlantique; Guérin-Lésé, fabricant de porcelaines; de Guerne, commissaire de la principauté de Monaco; Albert Guichard, négociant en vins à Chalon-sur-Saône; Guilbert-Martin mosaïste; Arthur Guillaumet, teinturier à Suresnes et à Clichy; Edmond Guilloux, fabricant d'objets de campement; Constant-Auguste Guyenet, ingénieur-constructeur; Hart, ingénieur-administrateur de la Compagnie du gaz à Paris; Émile Hébrard, agriculteur; Hédin, directeur de l'École des Beaux-Arts de Lyon; Alphonse Helbronner, fabricant d'objet d'habillement et de campement; Henri Hénon, fabricant de dentelles et de broderies; Joseph-Alphonse Henry, fabricant de soieries à Lyon; Prosper Henry, constructeur d'appareils astronomiques à l'Observatoire; Héon, chef des travaux typographiques à l'Imprimerie nationale; Hermant père ingénieur-architecte; Georges Hesbert, carrossier, Hirsch, inspecteur des écoles de dessin; Hollande, négociant en bois exotique; Hommaire de Hell, professeur et publiciste (section roumaine); Hugues, sculpteur; Hurard, député, distillateur à la Martinique; Jacquet, graveur; Jolibois-Roch, professeur d'horticulture; Léon Kerst, rédacteur au *Petit Journal*; Jacques Kieffer, chef de la comptabilité de la direction des travaux de l'Exposition; Kléber, fabricant de papiers; Horace Kœchlin, fabricant d'indiennes à Luxeuil; Hugues Krafft, archéologue et explorateur.

Lainey, directeur des moulins de Corbeil; E.-O. Lami, secrétaire de la commission de l'économie sociale; Lamotte, graveur; Landier, fabricant de cristallerie à Sèvres; Laporte-Bisquit, fabricant d'eau-de-vie; Laubeinheimer père, brasseur à Nérac; Léon Laurent, constructeur d'instruments d'optique; Lavie, minotier à Héliopolis; Leblanc, architecte constructeur du Pavillon des Forêts; Lecouteux, fabricant de machines à vapeur; Albert Leduc, fabricant de chapeaux; Lefort, architecte; Charles Legrand, fabricants de tissus pour ameublements; Lemoine, fabricant de ressorts et d'essieux; Lerolle, artiste peintre; Charles-Isidore Leroy, fabricant de papiers peints;

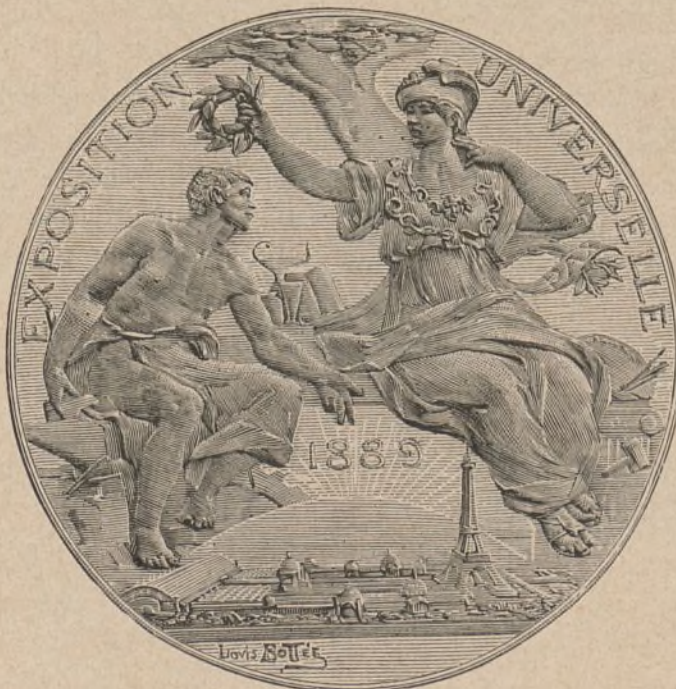
Levassor, constructeur de machines à scier et à découper; Georges Levainvillé, fabricant de produits chimiques; Lindet, éleveur à Saint-Léger (Sarthe); Édouard Lippmann, fabricant d'outils de sondage; Luchaire, constructeur d'appareils d'éclairage; Lyoen, directeur de l'école d'agriculture et de viticulture de Beaune; Ernest Mabile, constructeur de pressoirs; Mailard, attaché au service des fêtes du Centenaire; Mantois, fabricant de verres d'optique; Marchand, fabricant d'huiles; Mariaud, fabricant d'instruments de chirurgie; Albert Marinoni, directeur des ateliers de la maison Marinoni; Marmuse, exposant de collections de coutellerie ancienne; Marquette, architecte; Ernest Marret, fabricant de joaillerie; Marsant, ingénieur en chef à Bessèges; Émile Masqueray, commissaire pour Alger.

Mathey, artiste peintre; Mathieu-Meunier, sculpteur; Maumy, président de l'Institut commercial de Paris; Meissonier, artiste peintre; Maurice Mermillod, fabricant de coutellerie à Châtellerault; Meynard, fabricant de meubles; Jean Micard, constructeur; Philippe Monduit, entrepreneur de couvertures et plomberies; Edgar Monjean, ingénieur; vicomte de Montmort, commissaire de la section du Cap de Bonne-Espérance; Maurice-Félix Moreau, attaché aux sections étrangères; Auguste Mortier, fabricant de bonneterie; Moser, horticulteur-pépiniériste; Mossant, fabricant de chapellerie, à Bourg-de-Péage (Drôme); Jean Mouchel, fabricant de fils et plaques de métal pour conducteurs électriques; de Moulignon, attaché aux sections françaises; Raoul Mourichon, entrepreneur général des bâtiments de l'Exposition coloniale; Mustel, fabricant de pianos; Nicolas Noël, constructeur de pompes; Ernest Noirot, administrateur colonial (Sénégal); André Ollanier, distillateur à Perrégaux; Paul Ollendorff, éditeur; Étienne Pallu, exploitant les carrières d'onix d'Oran; Outhenin-Chalandre, fabricant de papiers; Gustave Paraf, fabricant de tissus; Charles Péan, fabricant d'objets en métal; Péchiney, produits chimiques de Salindres et d'Alais (Gard); Peinte, sculpteur; Louis Pélatan, ingénieur à Nouméa; Petitgrand, architecte; Gustave Petitpont, fabricant de maroquinerie; Armand Peugeot, fabricant de quincaillerie; Oscar de Pezzer, organisateur et secrétaire de l'exposition de la classe 14; Piaud, ingénieur en chef du bureau *Veritas*.

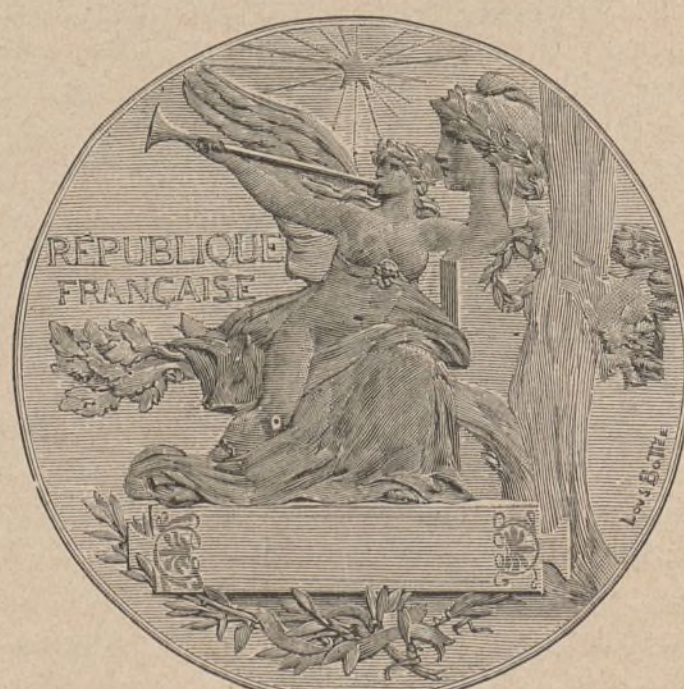
MM. Pinault, tanneur; Pinel, ingénieur des mines de Montrambert; Gustave Pinette, constructeur-mécanicien à Chalon-sur-Saône; Pingaud, consul de France à Saint-Pétersbourg; Poilpot, artiste peintre; Portevin, ingénieur à

Reims; Julien Potin, épicier; Prat, membre du jury pour le Brésil, classe 67; Quinoz, directeur de la station agronomique de l'Indre; Ramey, exposant de collections entomologiques; Emile Réaux, commissaire de la section de Saint-Marin; Jules Régnier, viticulteur; Renouf, artiste peintre; Albert Rey, agriculteur en Tunisie; Jean-Ernest Reyrel, manufacturier à Elincourt (Nord); Gustave Richard (constructions mécaniques); Rixens, artiste peintre; Roger Jourdain, artiste peintre; Rolland, explorateur; François Romain, chef d'atelier à Lyon; Rosenstiehl, des établissements Poirier et Dalsace; Alexis Rouart, constructeur-mécanicien; Roudil de Bériac, officier de paix; Charles Roulina, taillerie de diamants; Roulier-Arnould, éleveur aviculteur à Gambaix; Gustave Roy, négociant en tissus; Charles Sabatier, négociant en laines et peaux à Mazamet; Jules Abel Saint, filateur et tisseur; Adolphe Salles, ingénieur de la maison Eiffel; Jules Saurel, fabricant de soiries pour ameublements à Nîmes; Gaston-Emmanuel Sautter, constructeur de phares; Adolphe Schloss, commissaire de la section russe; Franz Schrader, géographe; Gaston Sciamma, ingénieur de la maison Bréguet; Alphonse Scriber, fabricant d'objets en caoutchouc.

Simonnot-Godard, fabricant de toiles et batistes à Valenciennes; Sire, organisateur de l'Exposition de l'Histoire du Travail; Georges Sohier, constructeur de serres; Paul Sormani, fabricant de maroquinerie; Paul Soyer, peintre émailleur; Hippolyte Simon Suillot, fabricant de produits chimiques; Taffanel, compositeur de musique; Tanret, fabricant de produits chimiques; Tattegrain, artiste peintre; Teisserenc de Bort, membre du bureau météorologique; baron Thénard-Arnould, viticulteur à Givry; Antoine-Romain Thirion, constructeur de pompes; Jean-Anatole Tinarran, chef du 9^e groupe; Tourny, professeur à la Manufacture des Gobelins; Tramond, préparateur de pièces anatomiques; Pierre Tresca, fabricant de soieries à Lyon; Amédée-Léon Troccon-Prince, secrétaire de la commission du Brésil; Albert Truffaut, horticulteur-pépiniériste; Alexandre Truffaut, meunier à Maintenon; Alexandre Turpault, fabricant de toiles, à Cholet; Benoît Valentin-Smith, attaché au service de l'Exposition rétrospective du Travail; Varin-Bernier, fabricant de papiers; Frédéric Vassilière, professeur d'agriculture de la Gironde; François Vaxelaire, fondateur de maisons de nouveautés à l'étranger; Amédée Vée, fabricant de produits pharmaceutiques; Auguste Vianesi, chef d'orchestre de l'Opéra; Evelyn Waddington, filateur à Saint-Remy-sur-Avre.

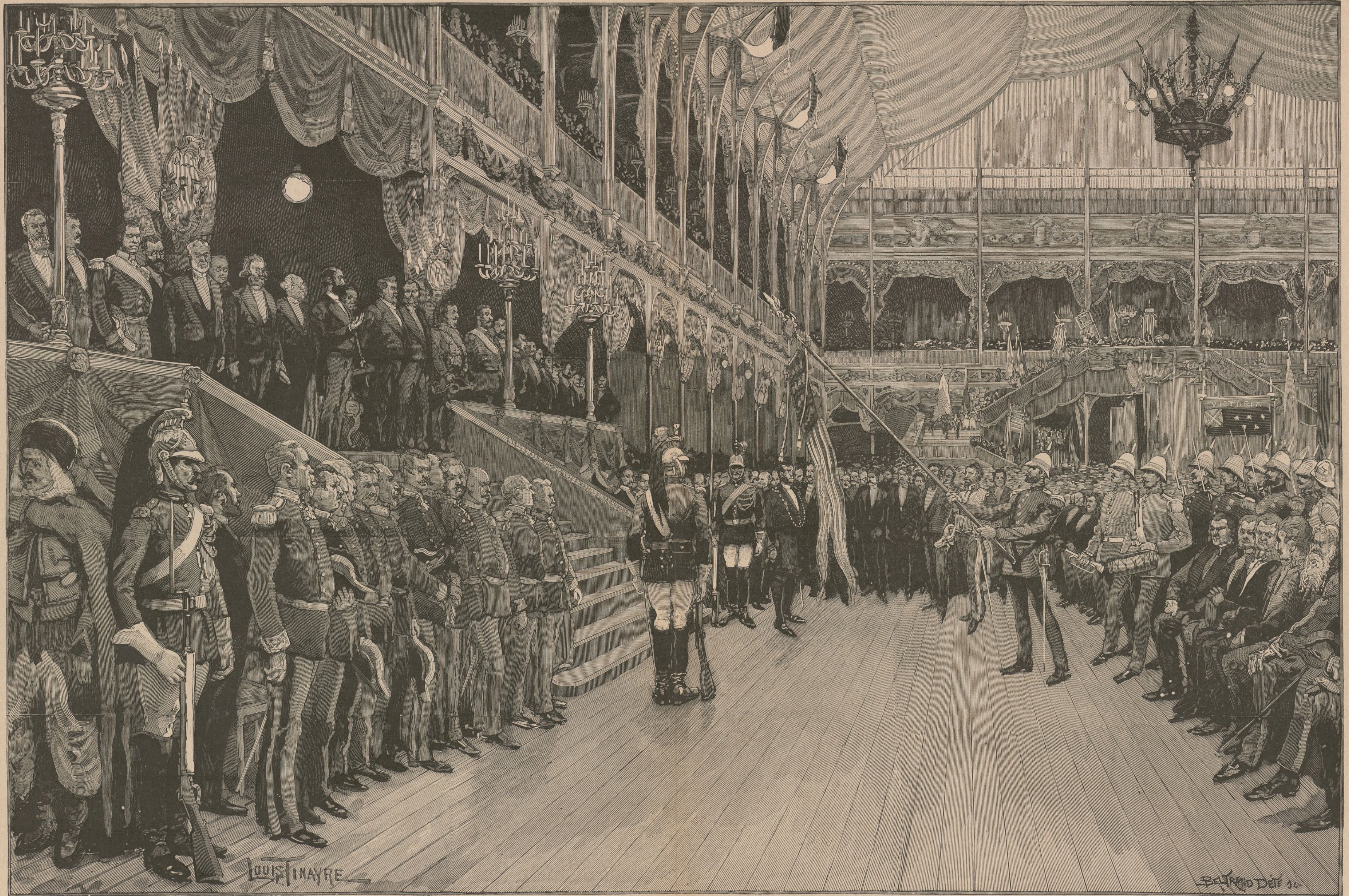


Face.



Revers.

MÉDAILLE DE L'EXPOSITION



LA DISTRIBUTION DES RÉCOMPENSES AU PALAIS DE L'INDUSTRIE, LE 29 SEPTEMBRE. — LE DÉFILÉ DES GROUPES ÉTRANGERS.

SCEAUX, IMP. CHARRAIRE ET FILS.

Ayuntamiento de Madrid

TABLE DES MATIÈRES

Généralités.	Pages.
Exposition (L') à huit heures du matin.	32
Expositions (Les) universelles du XIX ^e siècle.	298
Paradoxe sur l'Exposition.	194
Le Trocadéro.	
Légume (Un nouveau).	234
Rétrospective (L'Exposition) du Trocadéro.	238
Travaux publics (Le Pavillon des). . 106, 118, 127,	134
La Tour Eiffel.	
Ballons (Les) de la Tour Eiffel.	223
Coup (Le) de canon à la Tour Eiffel.	47
Livre (Le) d'or de la Tour Eiffel.	62
Plate-forme (A la cinquième).	251
Tour (A la) Eiffel.	56
Le Champ de Mars.	
Amériques (L'Exposition des trois).	266
Amériques (Le Congrès des trois).	290
Ameublement (L') à l'Exposition universelle. . 66,	79, 87, 94
Anthropologie (L') criminelle.	243
Argentine (Le Pavillon de la République) (Vue	intérieure).
Ballon (En) captif.	291
Belge (L'art) au Champ de Mars.	162
Beaux-Arts. L'Angleterre.	42, 51, 62
— Chevaux (Les) à l'abreuvoir.	223
— Dejeuner (Le)	238
— Dessins (Les) à l'Exposition univer-	selle.
— États-Unis (L'Art des) au Champ de	Mars.
— Gravure (La) française au Palais des	Beaux-Arts.
— Intrus (Un)	199
— Leçon (Une) de clinique à la Salpêtrière. .	23
— Mariage (Un) innocent	234
— Peinture (La) française à l'Exposition	centennale.
	82

	Pages.
Beaux-Arts. Sculpture (La) étrangère.	138, 150
— Veuve (La) du marin	192
Brésil (L'Exposition du).	102
Bronzes (Les) d'art et d'ameublement.	186, 206
Céramique (La)	282, 294, 307
Chemins de fer (Les) à l'Exposition.	214
Chinoise (L'Exposition).	146
Danemark (Le)	67
Équateur (Le Pavillon de l').	198
Étain (Le plomb et l').	166
États-Unis (L'Exposition des).	90
Finlande (Le Pavillon de la).	40
Gaz (Le) et ses applications	191, 199
Gitans et Druses.	7
Gitanes (Les)	12
Grande-Bretagne (La)	76
Grèce (La)	59
Hawaii (Les îles) à l'Exposition	174
Histoire d'une pépite d'or.	166
Horloge (La grande) de la ville de Paris	314
Horlogerie (L').	99
Indes (Le Pavillon des)	154
Japon (L'Exposition du)	31
Japonaise (L'Exposition)	238
Lautars (Les) du Cabaret roumain.	130
Machines (Les nouvelles) marines.	486
Machines (Les) à vapeur.	283, 292
Marbre (Le)	274
Marine (Le Pavillon de la) à l'Exposition.	113
Marine (La) militaire. — La torpille et le torpil-	leur
Marocaine (L'Exposition).	207
Métallurgie (La) du fer	48
Métallurgie (Les portes de l'Exposition).	172, 183
Monaco (Le Pavillon de)	171
Moyens (L'Histoire des) de transports.	6
Musique (La) à l'Exposition	224
Orfèvrerie (L').	268
Orfèvrerie (Entrée de la section de l') dans la	galerie centrale.
Panorama (Le) de la Compagnie transatlantique. .	64
Papier (La machine pour la fabrication du) de	MM. Darblay père et fils, d'Essonne
	226, 235

	Pages.
Papier peint (Le).	230
Parfumerie (La).	230
Paquebots (Les) transatlantiques.	210, 220
Paris (Exposition de la ville de) Le service des	eaux.
— — — — — Le service de	l'assainisse-
— — — — — ment.	158
— — — — — La maison salu-	bre et la mai-
— — — — — son insalubre.	45
Pétrole (Le Panorama du).	139
Photographie (La)	279, 287
Plomb (Le) et l'étain.	166
Pont (Le) sur la Manche	178
Porte (La) de la Bijouterie	302
Porte (La) du groupe III.	302
Portugal (Le Pavillon du)	171
Postes (Le Pavillon des) et Télégraphes à l'Exposi-	tion universelle.
Prisonnier (Le) à l'Exposition	26
Reliure (La) d'art	166, 170
Roumanie (La) à l'Exposition	50, 58
Serbie (La).	6
Serrurerie (La)	234
Siam (Le Pavillon de)	262
Soie (La) sauvage	24
Tabacs (L'Exposition des) de Turquie.	18
Tailleries (Les) de diamants.	56
Tapisseries (Les) et les tissus d'ameublement. . .	134
Téléphones (Le Pavillon des).	130
Théâtre (Le) à l'Exposition.	10
Tissus (Les) à l'Exposition	2
Travail (Exposition rétrospective du) et des	sciences anthropologiques. 98, 111, 119, 123, 134,
	144, 152, 160, 167
Typographie (La) polytypique	302
Verrerie (La).	114, 122
Le quai d'Orsay.	
Affiches (Les) internationales	315
Alimentation (L').	218

	Pages.		Pages.		Pages.
Australie (L') à l'Exposition	202	Cochinchine (Le Palais de la)	278	Jury (Liste officielle des membres du) des récom-	
Espagnol (Le Pavillon) des Produits alimentaires.	22	Dragon (La promenade du)	170	penses, 7, 16, 23, 46, 53, 64, 72, 80, 88, 93, . . .	442
Espagnol (Le Pavillon) des Produits alimentaires.	99	Fête coloniale à l'Esplanade	7, 48	Marchands (Les) de victuailles au pont d'Iéna.	30
(Vue de la façade sur la Seine).		Hôpitaux (Les) marins.	91	Médaille (La) de l'Exposition.	320
Espagnol (Le Pavillon) des Produits alimentaires	239	Hygiène (Le Pavillon d')	95	Navigation (La) sur la Seine	147
(Vue de la façade sur les Invalides)		Militaire (L'Exposition rétrospective)	34	Récompenses (Les) aux Exposants. — Les Grands	
Italienne (L'Exposition agricole)	136	Pagode (La) bouddhique	3	Prix, 120, 135, 143, 151, 159, 184, 199, 207, 215, . . .	223, 232
Quai (Le) d'Orsay	180	Sénégalais (Le village) à l'Esplanade des Invalides.	123	Tchèques (Les) à l'Exposition	270
		Tonkin (L'Exposition du).	188		
		Tonkinois (Le village).	155		
L'Esplanade des Invalides.		Autour de l'Exposition.		Fêtes et réunions.	
Aéronautique (Le Pavillon de l') militaire	195	Anglais (Les)	176	Fêtes (Les) d'Anvers-Paris au Palais de l'Indus-	
Aissaouas (Les).	275	Les décorations de l'Exposition.	318	trie	306
Canaque (Le campement).	22	Hippique (L'Exposition).	39	Fêtes (Les) de l'Exposition, 232, 239, 248, 255, 263, . . .	
Charité (La) à l'Exposition.	43, 83			270, 278, 286, 295, 311, . . .	314
Chemin de fer (Le) glissant.	38				

TABLE DES GRAVURES

	Pages.		Pages.		Pages.
Trocadéro.		Beaux-Arts (France). Exécution du général de La		Beaux-Arts (France). La Récréation, tableau de	
Japonais (Le jardin) du Trocadéro.	32	Contrie (mars 1796), tableau		de M. Geoffroy (supplé-	
Rétrospective (Exposition). — Cassette arabe prêtée		de M. J. Le Blant.	417	ment n° 73).	
par la cathédrale de Bourges.	264	— — <i>Fileuse bretonne</i> , fac-similé		— — <i>Pardon (Un) en Bretagne</i> ,	
Rétrospective (L'Exposition) au Trocadéro (supplé-		d'une eau-forte de F. Bon-	260	tableau de M. Dagnan-	
ment n° 75).		— — <i>Une Leçon clinique à la Salpê-</i>		Bouveret (suppl. n° 50).	
Pendule de style Louis XVI, en marbre blanc et		trière, tableau de M. André		— (Angleterre). <i>L'Agneau</i> , par Miss Havers.	60
bronze doré, appartenant à M. Mannheim.	273	Brouillet (supplément au		— — <i>La Cocarde tricolore</i> , ta-	
Soupière Louis XVI en argent appartenant à		n° 43).		bleau de M. G. P. Jacomb	
M. H. Ephrussi.	237	— — Croquis explicatif du tableau :		Hood.	49
Travaux publics (Pavillon des). Parc du Trocadéro.	408	<i>Une leçon de clinique à la</i>		— — <i>L'Éternelle Histoire</i> , ta-	
		<i>Salpêtrière</i> , par M. André		bleau de M. Alma Ta-	
Tour Eiffel.		Brouillet.	23	dema (supplément	
Ballons (Les petits) de la Tour Eiffel.	221	— — <i>Lions</i> , dessin d'Eugène Dela-		n° 46).	
Coup (Le) de canon.	45	croix.	72	— — <i>Une Famille de nomades</i> ,	
Étage (Au premier) de la Tour Eiffel : la queue à		— — <i>Un Mariage innocent</i> , tableau		tableau de M. Stanhope	
l'entrée de l'ascenseur pour la seconde plate-		de M. Buland.	249	A. Forbes	44
forme	53	— — <i>Mort au champ d'honneur</i> ,		— — <i>Mauvaises nouvelles de l'a-</i>	
		tableau de M. Renard (sup-		vant-garde, tableau de	
Champ de Mars		plément n° 48).		M. J. Charlton (supplé-	
Amphitrite, statuette exposée par MM. Christoffe		— — <i>Le Pain</i> , groupe d'Albert		ment n° 42).	
et Cie	233	Lefevre.	81	— — <i>La Séparation</i> , aquarelle de	
Argentine (Intérieur du Pavillon de la République).		— — <i>Portrait de jeune fille</i> , tableau		W. B. Wollen.	52
1. Centre du Pavillon.	109	de M. Carolus Duran.	209	— (Belgique). <i>Un Intrus</i> , tableau de M. An-	
2. Soldat argentin.	109	— — <i>Portrait du peintre Ulysse Bu-</i>		thonissen.	197
3. Partie latérale de la galerie du premier		tin, tableau de Duez.	33	— (Espagne). <i>La Tradition</i> , groupe de	
étage.	109	— — <i>La Récolte des pommes de terre</i> ,		M. Querol	133
4. Armes de la République.	109	fac-similé d'un dessin de		— (État-Unis). <i>Un Quatuor</i> , tableau de M. W.	
5. Exposition des bois	109	Bastien-Lepage.	88	Dannat	121
6. La Carte de la République Argentine.	109	— — <i>Le Régiment qui passe</i> , tableau		— — <i>Une Épave</i> , dessin de M. Rein-	
Armoire à colonnes et cariatides, en noyer sculpté		de M. Édouard Detaille.	405	hart (supplément n° 57).	
et ciré, exposée par la maison Flachat, de Lyon.	68	— — <i>Sardanapale</i> , tableau d'Eugène Delacroix.	85	— (Finlande). <i>M. Pasteur dans son labora-</i>	
Autriche-Hongrie (Façade de l') dans le Palais		— — <i>Sommeil de Jésus</i> , tableau de		toire, tableau de M. Edel-	
des Industries diverses (supplément n° 58).		M. Deschamps.	169	felt (supplément n° 52).	
Bar (Le) ; appareil à puiser de l'eau employé dans		— — <i>Sur la Tamise</i> , tableau de		— (Italie). <i>La Chanson d'amour</i> , groupe de	
les steppes.	4	M. Eugène Vail.	153	M. Cost. Barbella.	204
Baromètre en bois sculpté, exposé par M. Le-		— — <i>La Veuve du marin</i> , tableau		Belgique (Façade de l'Exposition de la) dans le	
moine	84	de Renouf.	185	Palais des industries diverses (supplément	
Beaux-Arts (France). <i>Autour d'une partition</i> , tableau		— — <i>La Paye des moissonneurs</i> ,		n° 66).	
de M. Aublet.	137	tableau de M. Lhermitte		Bord (Au) de l'eau : les moulins à vent	183
— — <i>Un Coup de canon</i> , tableau de		(supplément n° 59).		Broc en argent repoussé exposé par M. Froment-	
M. Berne-Bellecour.	69	— — <i>Dans le parc</i> , tableau d'Adrien		Meurice	318
— — <i>Le Déjeuner du ramoneur</i> , ta-		Moreau (supplément n° 63).		Buffet (Grand) en noyer sculpté et ciré, exposé par	
bleau de M. Bastien-Lepage.	101	— — <i>La Marche forcée</i> , tableau de		la maison Flachat, de Lyon.	89
— — <i>Les Dernières Cartouches</i> (Dé-		Léon Couturier (supplé-		Buire exécutée par M. Brateau	163
fense d'une maison cernée		ment n° 67).		Bureau Louis XV en bois de satiné et bronzes ci-	
par l'ennemi), tableau de		— — <i>Au Palais</i> , tableau de M. Jean		selés et dorés, exécuté par la maison H. Dasson	
A. de Neuville.	149	Béraud (supplément n° 69).		et Cie. — Revers du bureau exposé par la mai-	
— — <i>En province</i> , tableau de		— — <i>La Curée</i> , tableau de M. G.		son Dasson et Cie	205
M. Brispot.	309	Roche-grosse (supplément		Canapé style Louis XVI, couvert en tapisserie,	
— — <i>En reconnaissance</i> , tableau de		n° 71).		exposé par la Manufacture nationale de Beauvais.	129
M. E. Detaille.	165			Canapé style Louis XIV, couvert en tapisserie, ex-	
				posé par la Manufacture nationale de Beauvais.	129

Pages.		Pages.		Pages.	
Candélabre exécuté par MM. Bapst et Falize pour le prince Demidoff	312	Mexique (Intérieur du Pavillon du) au Champ de Mars	92	Travail (Exposition rétrospective du). — Reconstructions (Le public devant les) de MM. Perrot et Collignon	97
Céramique (Installation de la) dans le Palais des Industries diverses (supplément n° 60).		Mobilier (Exposition du). Exposition de la Maison Krieger (supplément n° 47).		Travail (Exposition rétrospective du). — L'Agavé chez les Aztèques	152
Champ de Mars (Le), vu de la nacelle du ballon captif Lachambre. (Dessin d'après nature, de M. Eugène Bauduin.)	289	Monaco (Pavillon de la principauté de) au Champ de Mars	5	Travail (Exposition rétrospective du). — Un atelier de décorateur de théâtre	237
Cheminée en céramique exposée par la maison Loebnitz. (Dessin de M. Sédille, figure de M. Aller).	281	Monument à La Fontaine, de MM. Dumilâtre et Frantz Jourdain. Exposé par MM. Thiébaud frères	489	Travail (Exposition rétrospective du). — Un atelier d'ébéniste au XVIII ^e siècle	240
Chinois (Façade du Pavillon) du Champ de Mars.	145	Musique (La) à l'Exposition.		Travail (Exposition rétrospective du). — Atelier de luthier au XVIII ^e siècle	237
Ciurecu (M.), organisateur de l'Exposition romaine.	4	Les Serbes	268	Travail (Exposition rétrospective du). — Un atelier d'orfèvre au XVIII ^e siècle	232
Coffre à bijoux enrichi de bronzes ciselés et polis, exposé par M. Zwiener	73	Le Tambourinaire	268	Travail (Exposition rétrospective du). — Un atelier de tisseurs de l'ancienne Égypte	144
Costa Rica (Les pavillons étrangers).	308	Les Russes	268	Travail (Exposition rétrospective du). — Boutique gallo-romaine	104
Danoise (Porte de la section)	65	Les Cymbaliers hongrois	269	Travail (Exposition rétrospective du). — Intérieur campagnard au XVIII ^e siècle	216
Départ (Le) pour les champs, statuette pour prix de concours agricole, modelée par M. Gautherin, exécutée par MM. Christoffe et C ^e	241	Les Soudanais au Café égyptien	269	Travail (Exposition rétrospective du). — Les moyens de transport : le traineau de l'impératrice Joséphine; Cabriolet des premières années du XIX ^e siècle	224
Diorama du carré des émigrants au Panorama transatlantique	272	Paquebots (Les) transatlantiques.		Travail (Exposition rétrospective du). — Potier athénien	404
Diorama du quai de départ des bateaux transatlantiques	272	1. « La Champagne »	212	Travail (Exposition rétrospective du). — Reconstitution d'un campement samoyède	164
Écran de style Louis XV, exécuté par M. Beurdeley.	492	2. — (Coupe longitudinale).	213	Travail (Exposition rétrospective du). — Reconstitution d'une grotte de la Vézère	112
Éditeurs (Exposition des) américains dans le Palais des Arts libéraux	296	3. — (Plan du premier entrepont)	213	Travail (Exposition rétrospective du). — Reconstitution d'un groupe de l'âge de pierre	120
Équateur (Palais de la République de l') au Champ de Mars	200	4. — (Plan des cales et soutes).	213	Travail (Exposition rétrospective du). — Reconstitution d'un groupe de travailleurs de l'âge de la pierre polie	128
Escalier monumental du Palais des Beaux-Arts (supplément n° 45).		5. Coupe transversale de « La Champagne » par la chambre des machines.	220	Travail (Exposition rétrospective du). — Reconstitution d'un groupe de travailleurs de l'âge du bronze	120
États-Unis (Façade de l'Exposition des) dans le Palais des Industries diverses (supplément n° 74).		Papier (Machine à fabriquer le), exposée par la papeterie d'Essonnes	223	Travail (Exposition rétrospective du). — Reconstitution d'un laboratoire de chimiste au XVIII ^e siècle	168
Finlande (Le Pavillon de la)	40	Parfumerie (La)	223	Typographie (La) polytypique.	
Fontaine monumentale de la Galerie centrale, près du Palais des Machines (supplément n° 76).		Parfumerie (Salon de la) Ed. Pinaud (Grand prix)	229	1. Vue d'ensemble du casier polytypique de M. Noizette	303
Gitanes (Les) de Grenade au Champ de Mars. — La danse du Tango	9	Pendule en argent ciselé, modèle Renaissance, exécutée par MM. Bapst et Falize	263	2. Coupe de côté d'un tiroir garni de groupes.	303
Grande-Bretagne (Porte de la Section de la)	76	Pendules de style, exécutées par M. Planchon.	312	Vase en argent repoussé, orné de pierres précieuses, exécuté par M. Froment-Meurice	319
— (Installations et vitrines de la Section de la)	77	Pendule dite d'Uranie, en ivoire, or émaillé et argent, exécutée par MM. Bapst et Falize.	297	Vase en marbre exécuté par M. Parfonry, sur le modèle de M. Sédille	276
Grecque (Façade extérieure de la Section), parallèle à l'avenue de Suffren	57	Pénitencier (Exposition de l'Administration). Mensuration de la taille et de la tête.	244	Verrerie (La). — Pièces diverses de l'Exposition de M. Émile Gallé, de Nancy (supplément n° 56).	
— (Intérieur de la Section)	61	— de la coudée et de la largeur de la tête	244	Vitrine de style Louis XV, avec garniture en bronze doré	484
Hawaii (Pavillon des îles) au Champ de Mars.	176	— du médium gauche et du pied gauche	244	Vitrine composée et exécutée par M. Chevré	177
Histoire du Travail (Vue générale de l'Exposition rétrospective de l') (supplément n° 49).		Pétrole (Le Panorama du) au pont d'Iéna, de MM. Deutsch. — Vue d'un district pétrolier en Pensylvanie. — Vue du district pétrolier de Balakhané, près Bakou (Caucase).	141		
Horloge (La grande) de la Ville de Paris	315	Photographie (Exposition de la) dans le Palais des Arts libéraux	280		
Horlogerie (Entrée de la Section de l')	400	Pièce d'orfèvrerie de M. Froment-Meurice	244		
Italie (Façade de l'Exposition de l') dans le Palais des Industries diverses (supplément n° 6).		Plat en étain, composé et exécuté par M. Brateau « Plosca » (bidons en bois peint, pour les excursions)	4		
Japon (La façade du) donnant sur la rue du Caire.	25	Porte d'entrée de la Section des Laines et Tissus.	296		
Japonaise (L'Exposition) au Champ de Mars (supplément n° 44)		Porte (La) de la Céramique	301		
— Les galeries	237	Porte (La) du Groupe III	304		
Jardinière de milieu en argent, exécutée par MM. Bapst et Falize	300	Portes (Les) de la Joaillerie et de la Bijouterie.	300		
— en marbre et bronzes dorés, exécutée par la maison Barbedienne	208	Postes (Les Pavillons des) et Télégraphes.			
— en granit avec garniture et bronze exposée par MM. Thiébaud frères	188	1. Bureau pneumatique de la place de la Bourse, à Paris	27		
Joaillerie (Exposition de la) et de la Bijouterie dans le Palais des Expositions diverses (supplément n° 70).		2. Un poste du télégraphe multiple Baudot, bureau central des Télégraphes de la rue de Grenelle, à Paris	28		
Kiosque de la maison Gallé, de Nancy, dans la Galerie centrale	113	Presse (La façade du Pavillon de la)	41		
Lautars (Les)	440	Roumanie (La) à l'Exposition	4		
Librairie (Exposition de la). Illustrations des ouvrages exposés par M. Conquet (supplément n° 77).		Roumain (Le Cabaret).	4		
Machines (Les) à vapeur.		Roumaine (Façade de la section) dans le Palais des Industries diverses (supplément n° 54).			
1. Vue d'ensemble d'une machine Corliss (type de 1867)	284	Roumaines (Types de jeunes filles).	44		
2. Machine genre Corliss du Creusot avec son condenseur	283	Russe (Façade de la section) dans le Palais des Expositions diverses (supplément n° 51).			
3. Machine Sulzer	285	Serbie (La façade de l'Exposition de la) parallèle à l'avenue de Suffren	236		
4. Machine compound horizontale de M. J. Boulet	292	Service à thé exposé par MM. Christoffe et C ^e	248		
5. Machine compound verticale de M. Boulet	293	Siam (Le Pavillon de) au Champ de Mars	24		
6. Moteur compound de M. Dujardin (de Lille).	293	Soupière Louis XVI en argent	217		
Marine (La) à l'Exposition.		Surtout de table en argent ciselé, exécuté par MM. Bapst et Falize	304		
1. Le bassin de l'Exposition maritime	116	Tabacs (Le Pavillon des) tures	56		
2. La Marine de l'État	116	Tableau d'autel. Émail, monture en bronze ciselé et doré, exposé par M. Barbedienne	288		
3. L'Exposition du Yach-Club	116	Taillerie (La) des diamants de la maison Coetermans Henrichs, d'Anvers	132		
4. Section du « Magenta », cuirassé d'escadre.	116	Taillerie (Pavillon de la) des diamants de la maison Boas frères au Champ de Mars	132		
5. Exposition des chantiers et des grandes compagnies de navigation	116	Téléphone (Le Pavillon des).			
6. Lanterne d'un phare	116	1. Ensemble du téléphone Ader-Bell, en usage en France	10		
7. Le Salon de musique du « Polynésien »	116	2. Téléphone Ader-Bell à colonne	11		
Maroc (Le Pavillon du)	48	3. Transmetteurs téléphoniques disposés sur la scène de l'Opéra	12		
Maroquinerie (Installations de la) dans le Palais des Industries diverses (supplément n° 55).		4. Diagramme du croisement des ondulations téléphoniques	12		
Métallurgie (Vue de l'une des portes de l'Exposition)	472	5. Salle des auditions téléphoniques au Pavillon des Téléphones	12		
		6. Bureau central téléphonique à Paris	16		
		Terre-plein (Le) du dôme aux abords de la Fontaine monumentale (supplément n° 78).			

	Pages.		Pages.		Pages.
Ballon dirigeable à vapeur de Henry Giffard (1852).	495	2. Le fabricant de parasols.	456	7. Pur sang arabe.	
Chemin de fer (Le) glissant à propulsion hydraulique.	36	3. La cuisine tonkinoise.	456	8. Anesse suitée.	
Canaque (L'intérieur d'une tente dans le village).	20	4. Le fabricant de gongs.	456	Marchands (Les) devant le pont d'Iéna, un dimanche.	29
Cochinchine (Le Palais de la) à l'Esplanade des Invalides.	276	5. Le repas en commun.	456	Médaille (La) de l'Exposition. — Face, revers.	320
Esplanade (La porte de l') : côté des Invalides.	482	6. Le brodeur.	457	Navigation (La) sur la Seine, aux abords de l'Exposition.	448
Exposition collective des fournisseurs du Ministère de la Guerre (supplément n° 64).		7. Le sculpteur.	457	Paris pendant l'Exposition. — La place de la République, point de départ des voitures de l'Exposition un jour de pluie.	243
Fête de nuit à l'Esplanade des Invalides. La danse canaque.		8. Le fabricant de bronzes.	457	Ticket (Un) de l'Exposition.	480
Fête (Une) de nuit à l'Exposition coloniale de l'Esplanade des Invalides. Le défilé du cortège (supplément au n° 44).		9. Le fabricant d'objets votifs.	457	Triomphe (Le) de la République, groupe du sculpteur Dalou.	301
Hygiène (Pavillon de l') et de l'Assistance publique à l'Esplanade des Invalides.	96	10. Le tisserand.	457	Vue générale des chantiers et des ateliers de Penhoët (supplément n° 68).	
Pagode (Une cérémonie religieuse à la) bouddhique de l'Esplanade des Invalides.	4				
Sénégalais (Le village).		Autour de l'Exposition.		Les fêtes.	
1. La maison d'un tisseur sénégalais.	124	Abords (Les) de l'Exposition : les vendeurs de tickets à la porte Tourville (Palais des Machines).	481	Fête (La) de nuit offerte aux exposants par la municipalité de Paris, au parc Monceau.	233
2. Intérieur d'une hutte.	124	Couronne offerte par les dames Tchèques aux gymnastes français.	270	Fête (La) de Paris-Anvers au Palais de l'Industrie.	305
3. Samba-Labbé, le fabricant de filigranes d'argent.	124	Débarquement à Douvres, par un gros temps, des voyageurs revenant de visiter l'Exposition de Paris (supplément n° 53).		Fêtes (Le défilé des) coloniales du soir à l'Esplanade des Invalides (supplément nos 61 et 62).	
4. Le gardien des récoltes.	124	Expositions (Les grandes) de tous les pays de 1798 à 1889 (supplément n° 72).		Récompenses (La distribution des) au Palais de l'Industrie, le 29 septembre. — Le défilé des groupes étrangers (supplément n° 80).	
Sénégalais (Le village).		Hippique (Exposition). — Spécimens de la race chevaline au Cours-la-Reine.		Triomphe (La représentation du) de la République. — Le chœur des soldats et des marins (supplément n° 79).	
1. Le blockhaus de Saldé.	123	1. Race de trait. Étalons de race boulonnaise.	36		
2. La Mosquée.	123	2. Pur sang anglais.	36		
Tonkinois (Les industriels du village).		3. Étalon de race trotteuse, âgé de trois ans.	36		
1. Le fabricant de tam-tam.	456	4. Race dite demi-sang. Jument poulinière suitée.	36		
		5. Race anglaise de trait d'espèce Clydesdale.	36		
		6. Baudet du Poitou.	36		

