

BORDEAUX

REVUE MUNICIPALE

d'Information



REVUE BIMESTRIELLE • NOVEMBRE-DÉCEMBRE 1963 • N° 20 • LE NUMÉRO : 1 FRANC

Ayuntamiento de Madrid

L'AMÉNAGEMENT DE VOTRE MAGASIN

C'est l'affaire de

SOGAD

Choix unique de **MOBILIERS - PRÉSENTOIRS - ÉTALAGES** - Dans son hall d'exposition
Devis gratuits - Crédit

4, cours de Gourgue - Bordeaux - Tél. 52.18.01

ÉTABLISSEMENTS G. MORAUD

Transport de masses indivisibles - Véhicules spéciaux - Enlèvement et mise en place de machines



TRANSPORTS TOUTES DISTANCES - TRANSPORTS INTERNATIONAUX - SERVICE RAPIDE BORDEAUX-PARIS - MANUTENTION - AFRÈTEMENT
3, rue Achard - BORDEAUX - Tél. 29.17.78 - 29.10.34 - 29.48.72 (3 lignes) - DÉPANNAGE service de nuit Tél. 29.17.78

MOD

TRADITION
DU VÊTEMENT
DE QUALITÉ

Place de la Comédie - BORDEAUX



TOUTES
ÉCHELLES
disponibles

GENRIES

Ingénieur A. M.

67, cours A.-Briand - BORDEAUX
Tél. 92.27.66

HORLOGERIE - BIJOUTERIE - ORFÈVRE

GERBIER

122, rue Sainte-Catherine

Tél. 48.24.13

(Angle cours Alsace-Lorraine)

Agent officiel : **UNIVERSAL-GÈNEVE** et **LIP**

Cadeaux pour mariage et baptême

ASCENSEURS ROUX-COMBALUZIER

HOUDAYER

INSTALLATIONS - ENTRETIEN - RÉPARATIONS

60, rue Courpon - Tél. 52.58.61

BORDEAUX

ELECTROVISION

RADIO PORTATIF - MEUBLES D'IMPORTATION
MAGNÉTOPHONES - ÉLECTROPHONES - TÉLÉVISION : 2 chaînes

D. COMBES

4, rue Montesquieu - Tél. 48.37.75
(MARCHÉ GRANDS-HOMMES)

Bordeaux, le 20 décembre

Exprimer à la population Bordelaise les vœux
de la municipalité pour le Nouvel An est, à la fois,
un honneur et une joie pour le maire de Bordeaux.

Je souhaite de tout cœur que 1964 vous permette
d'overmonter les difficultés inhérentes à toute évolution
et d'enregistrer la confirmation d'un net redressement
économique, fruit de quinze années de travail et de
dépense, pour toute notre jeunesse comme pour l'ensemble
des pères et mères de famille.

J. M. M. M. M.

HOOVER

La marque mondiale présente ses modèles : Aspirateurs - Circulateurs - Aspiro-laveurs - Machines à laver - La sensationnelle HOOVERMATIC qui LAVE, RINCE, ESSORE 15 kgs de linge en 30 minutes.

Adressez-vous à un SPÉCIALISTE seul qualifié pour assurer le bon fonctionnement de vos appareils.

CONDITIONS
SPÉCIALES

Démonstration et vente : S. E. M. Paul

3, rue Boudet, BORDEAUX - Tél. 08.25.48

TURBIAUX

THÉÂTRE MOLIÈRE

EX-THÉÂTRE DE POCHE

33, rue du Temple

BORDEAUX

Tél. 48.28.82

7^e ANNÉE

UN CADRE UNIQUE

COMÉDIES

La qualité de ses spectacles fait sa réputation

Directeur : Félix de ROCHEBRUNE

FLEURS NATURELLES

C. DOUZILLÉ

"ROXANE"

60, allées de Tourny - BORDEAUX - Tél. 48.25.72

Service INTERFLORA



26, rue Judaïque, BORDEAUX
MAISON SPÉCIALISÉE

GAZ COMPRIMÉS - MATÉRIEL DE SOUDAGE

ÉTS DUFFOUR & IGON

14, rue de Cenon

87, rue de Marseille

CHROMAGE DUR - 6, quai Wilson - BÈGLES



BERNINA

Surclasse tout!

La merveille Suisse!

Ets Claude NONET

29, rue Montméjan
(à 60 m du Pont de Pierre
parallèle av. Thiers)

BORDEAUX - Tél. 92.66.79

Réparations et pièces détachées de machines à coudre toutes marques



Depuis 1840...

OLIBET

Première marque française

USINE : rue du 14-Juillet - TALENCE (Gironde)

DÉPÔTS : PARIS - BRUXELLES - ALGER - DIJON

LYON - LILLE - MARSEILLE - NANCY - NANTES

TOULOUSE



Sommaire

Le Centre régional de BORDEAUX-TALENCE de l'Ecole Nationale Supérieure des Arts et Métiers	9 à 11
Rayonnement du Mai musical de Bordeaux	12 et 13
L'Industrialisation de l'agglomération bordelaise	14 et 15
Programme du Grand-Théâtre	16 et 17
Mots croisés	17
L'aménagement du quartier nord	18 et 19
Echos du Conseil municipal	20
Les hôtes de la ville de Bordeaux	21 et 22
Au sein même de Bordeaux : La Cité du Grand-Parc	22
Deux mois de la vie de la cité	23
Bordeaux à Tel-Aviv	24
Albert Marquet au Canada	24
Le nouveau marché des Grands-Hommes	25

Notre couverture : Vue aérienne de la presqu'île d'Ambès, une des zones industrielles en cours d'aménagement à proximité de Bordeaux.

BORDEAUX – Revue Municipale d'Information

Revue bimestrielle. — N° 20 NOVEMBRE-DECEMBRE 1963.

Administration-Rédaction : Mairie de Bordeaux – Tél. 44.72.31

Directeur de la Publication : Jacques CHABRAT

Publicité : S. P. G. D., 6, place Saint-Christoly, BORDEAUX - Tél. 52.69.11

AUDINET & BUHAN

41, rue Vergniaud

BARTON & GUESTIER

35, cours Xavier-Arnozan

H. & O. BEYERMAN

9, cours Xavier-Arnozan

Pierre BORIE

40, rue Poyenne

CRUSE & FILS

124, quai des Chartrons

A. DELOR & C^{ie}

21, rue de Macau

DHOLLANDE

64, quai des Chartrons

Louis ESCHENAUER (S. A.)

40 à 48, av. Emile-Counord

FLOUCH FILS AINÉ

25, avenue Émile-Counord

R. JOANNE & C^{ie}

40, rue Laseppe

Ed. Kressmann & C^{ie}

72, quai de Bacalan

A. LALANDE & C^{ie}

94, quai des Chartrons

MAHLER-BESSE & C^{ie}

49, rue Camille-Godard

MESTREZAT-PRELLER

17, cours de la Martinique

SCHRODER & SCHYLER & C^{ie}

97, quai des Chartrons

SEIGNOURET

82, rue Mandron

BORDEAUX

Gardien d'une tradition
vieille de 2.000 ans,

le

Négoce-Éleveur

est le bastion

de la renommée universelle
du Vin de Bordeaux.

Ces noms ont été classés en tenant strictement compte de l'ordre alphabétique.



BORDEAUX

Gastronomie *Hostellerie*

Bonnes tables...

RESTAURANT-HOTEL SPLENDID
40, allées d'Orléans - Tél. 52.72.61

REST. G^d HOTEL DE BORDEAUX
Place de la Comédie - Tél. 52.64.03

RESTAURANT DUBERN
42, allées de Tourny - Tél. 48.03.44

REST. LA TOQUE BLANCHE
Jardin d'été
245, rue Turenne - Tél. 48.97.86

REST. LA RÉSERVE "ETCHE-ONA"
L'Alouette-Pessac

REST. L'AUBERGE BASQUE
3, rue Buffon - Tél. 08.47.53

CAFÉ-BRASSERIE DU GRAND-THÉÂTRE
Place de la Comédie - Bordeaux - Tél. 48.77.91

BRASSERIE "LE NOAILLES"
12, allées de Tourny - Tél. 48.94.45



hostelleries...

REST. RELAIS DE COMPOSTELLE
Route de Bayonne - TALENCE

HOSTELLERIE LA CHAUMIÈRE
Rte de Lacanau) St-MÉDARD-EN-JALLES - Tél. 23.23.17

HOSTELLERIE DU NIAGARA
PORTETS (Gironde) - Tél. 21.11.07

HOSTELLERIE LA VARENNE
CAMBES (Gironde) - Tél. 20.81.15

HOSTELLERIE HAUTERIVE
BOULIAC (Gironde) - Tél. 20.52.19

et hôtels...

SPLENDID-HOTEL
40, allées d'Orléans - Tél. 52.72.61

HOTEL ROYAL-GASCOGNE
Place des Quinconces (angle rue Condé) - Tél. 52.67.66

GRAND HOTEL DE BORDEAUX
Place de la Comédie - Tél. 52.64.03

HOTEL DU FAISAN
28, rue Charles-Domercq - Tél. 92.24.52

HOTEL DE BAYONNE
15, cours de l'Intendance
(Entrée : 4, rue Martignac)
BORDEAUX - Tél. : 48.00.88



F. LESCA
BORDEAUX



**à l'image des
grands courriers des mers**

battant pavillon Berliet, prêt à transporter,
par tous les temps de pesantes cargaisons
jusqu'aux destinations les plus lointaines.



**le nouveau
grk berliet
180 cv. 19 tonnes**

puissant, régulier, sûr d'arriver
toujours à bon port, est le long courrier
des traversées sans histoire.

Succursale de Bordeaux :
115, boul. Président-Wilson
Tél. 44.61.87



PUBLICIS GRK 3

Pour tous vos
déménagements

O.G.T.

à votre
service

21, rue des Remparts - BORDEAUX
Bureaux : Tél. 52.63.59 Garde-meubles : Tél. 92.89.93
Magasins généraux

TOUTE LA QUINCAILLERIE
DU MEUBLE DU BATIMENT
HENRI GRENIE
ET SES FILS
42, cours d'Albret - BORDEAUX - Tél. 48.16.22 - 52.63.11 et 12



LA VOIX DE SON MAITRE

Production **PATHÉ-MARCONI**

Tous renseignements : CENTRE RÉGIONAL, 1, rue Buhan - BORDEAUX

NEGRITA

BARDINET - BORDEAUX

WORMS

Tél. : 52.60.25

7, allées de Chartres

BORDEAUX

**FUEL DOMESTIQUE &
INDUSTRIEL**

FINANCEMENT D'INSTALLATIONS

EXPLOITATION DE CHAUFFAGE

BUTANE - PROPANE

GRAINETERIE CENTRALE

M. Cartier

34, ALLÉES DE TOURNY

BORDEAUX

TELÉPHONE : 48.43.46

TOUTES GRAINES
ET PLANTES

INSECTICIDES
ENGRAIS

OIGNONS A FLEURS
ARBRES
ARBUSTES
ROSIERS
CACTÉES

HEPATIDOGS

GUÉRIRA
votre chien

de l'ECZÉMA

RÉCLAMEZ-LE A VOTRE PHARMACIEN

e^{ts} m^{me} jean froustey

FUNDER — SOMMER — CRÉMAILLÈRES J. D. — ROCLAINE
DELTA-CHIMIE — P. C. I.

41, quai des Chartrons - BORDEAUX - Tél. 29.39.93

AGENCEMENT DE MAGASINS ET DEVANTURES

E^{ts} Labuttie

ENTREPRENEUR - INSTALLATEUR

16 à 22, rue Binaud - BORDEAUX

Tél. 29.40.03

Spécialistes de Cafés, Bars, Hôtels

Une grande BANQUE régionale

SOCIÉTÉ BORDELAISE
DE CRÉDIT INDUSTRIEL & COMMERCIAL

Siège social : BORDEAUX

Succursale et Bureaux à BORDEAUX :

42, cours du Chapeau-Rouge

36, cours Alsace-Lorraine

1, rue Hustin

9, place Stalingrad

249, avenue Émile-Counord

à Talence : 321, cours de la Libération

Agences et Bureaux en Gironde :

BLAYE - LIBOURNE - SAINT-ANDRÉ-DE-CUBZAC - AMBÈS - BOURG-
SUR-GIRONDE - ST-CIERS-SUR-GIRONDE - CASTILLON - CAVIGNAC

et 48 Succursales,

Agences, Bureaux périodiques dans le Sud et le Sud-Ouest de la FRANCE.

Membre du groupe du CRÉDIT INDUSTRIEL & COMMERCIAL

FICHET

95 % des coffres-forts
en service dans les banques
sont des FICHET.



AVANT D'ACHETER
UN REFRIGERATEUR

**EXIGEZ LA QUALITÉ
TOTALE**

GARANTIE PAR LES LABELS
« TEMPERE ET TROPICAL »

Le meilleur prix de revient
au litre contenu

Kelvinator

SOCIÉTÉ SALVACO

2, PLACE TOURNY, 2

BORDEAUX - T. 29.23.48

9, QUAI DES CHARTRONS

BORDEAUX - T. 29.32.23

LA MACHINE A LAYER

Lincoln

lave bien n'use pas le linge
et ne s'use pas !



GARANTIE 5 ANS

CARTES POSTALES
SPÉCIALISTE DES CARNETS
ET CARTES DE VŒUX

TOUTE LA PAPETERIE - VENTE EN GROS

92, COURS VICTOR-HUGO - BORDEAUX - TÉLÉPHONE 92.27.96

Elcé

PHOTOS
PUBLICITÉ - INDUSTRIE
"ART ET PHOTO"

VÉHICULES INDUSTRIELS

UNIC



CONCESSIONNAIRE : **SOVA**

5, rue Achard - BORDEAUX - Tél. 29.10.86 - 29.11.35 - 29.11.36

SEMI-REMORQUE "FRUEHAUF"

RALENTISSEURS "TELMA"

TOUS VÉHICULES : 2 tonnes à 22 tonnes charge utile

TEINTURE - NETTOYAGE ...

USINE LATASTE

dans l'intérêt de vos vêtements



Depuis 50 ans à votre service

HÉLIOGRAPHIE

PHOTOCOPIE

MATÉRIEL ET FOURNITURES
DE DESSIN

EXCLUSIVITÉ

MANUFACTURE PAPIERS HÉLIOGRAPHIQUES

24-26, rue du Commandant-Arnould - BORDEAUX

TÉL. 08.40.00 - 48.17.00

Établissements LHOUMEAU

TÉLÉVISION



SPÉCIALISTE

**RIBET
DESJARDINS**

39, rue de Cheverus - Téléph. : 48.16.51

107, rue Fondaudège - Tél. : 48.55.67

MACHINES A COUDRE

Neuves et Occasion

VENTE - ACHAT - ÉCHANGE

MAZEREAU FILS

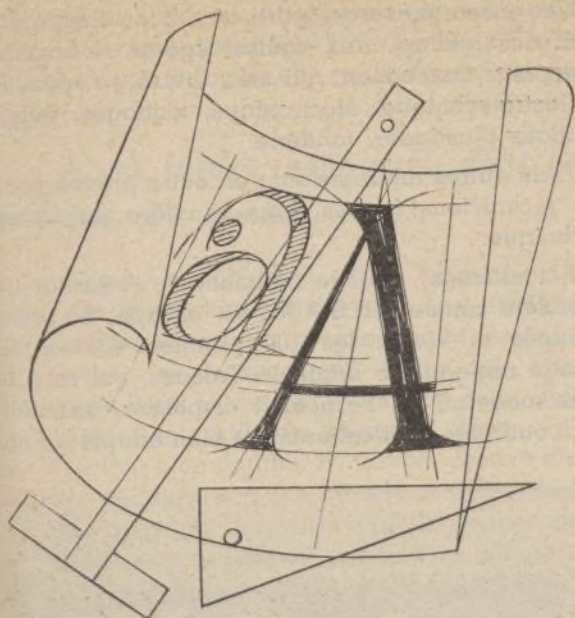
MÉCANICIEN-SPECIALISTE

225, cours de l'Argonne - BORDEAUX - Tél. 92.79.18

MOTEURS ET PIÈCES DÉTACHÉES

Tobler





Le Centre régional de BORDEAUX-TALENCE de l'École Nationale Supérieure des Arts et Métiers

L'ÉCOLE Nationale supérieure des Arts et Métiers trouve son origine dans la première école technique fondée en France, dès 1780, à Liancourt (Oise), par le Duc de La Rochefoucauld-Liancourt, qui lui avait donné pour tâche d'enseigner avec méthode des métiers utiles.

Cet établissement, transféré à Compiègne et pris en charge par l'Etat en 1803, reçut pour mission, sous le nom d'École d'Arts et Métiers, de former des chefs d'ateliers. Il quitta Compiègne en 1803 pour Châlons-sur-Marne, où il demeure encore.

Après cette première école, furent créées, en 1804, celle de Beaupréau (Maine-et-Loire), installée à Angers depuis 1815; en 1843, celle d'Aix-en-Provence; en 1901, celle de Cluny, succédant à l'École des contremaîtres de cette ville; en 1900, celle de Lille, autorisée dès 1881, et, en 1906, celle de Paris, qui ouvrit ses portes en 1912.

Par décret du 29 avril 1963, l'École nationale d'Ingénieurs Arts et Métiers de Paris fut trans-

formée en École nationale supérieure d'Arts et Métiers, les autres écoles de province devenant des Centres régionaux. Cette modification a officialisé un état de fait existant depuis 1947, époque à laquelle la durée des études, dans les Écoles nationales d'Ingénieurs Arts et Métiers, avait été portée de trois à quatre années, les trois premières étant accomplies dans les Centres, la quatrième à l'École nationale supérieure de Paris.

Le Centre régional de Bordeaux-Talence.

Ce centre, auquel sera annexé un Lycée technique de 2 000 élèves formant des techniciens et des techniciens supérieurs, a ouvert ses portes le 20 octobre 1963. Sa circonscription de recrutement s'étend sur le territoire des Académies de Bordeaux, Clermont-Ferrand, Poitiers et Toulouse, représentant approximativement le quart du territoire national. Situé en bordure sud-est de la zone universitaire de Talence, il dispose d'un vaste

terrain de 20 hectares, égal à celui affecté à la Faculté des Sciences, sur lequel divers bâtiments sont construits ou en cours de construction :

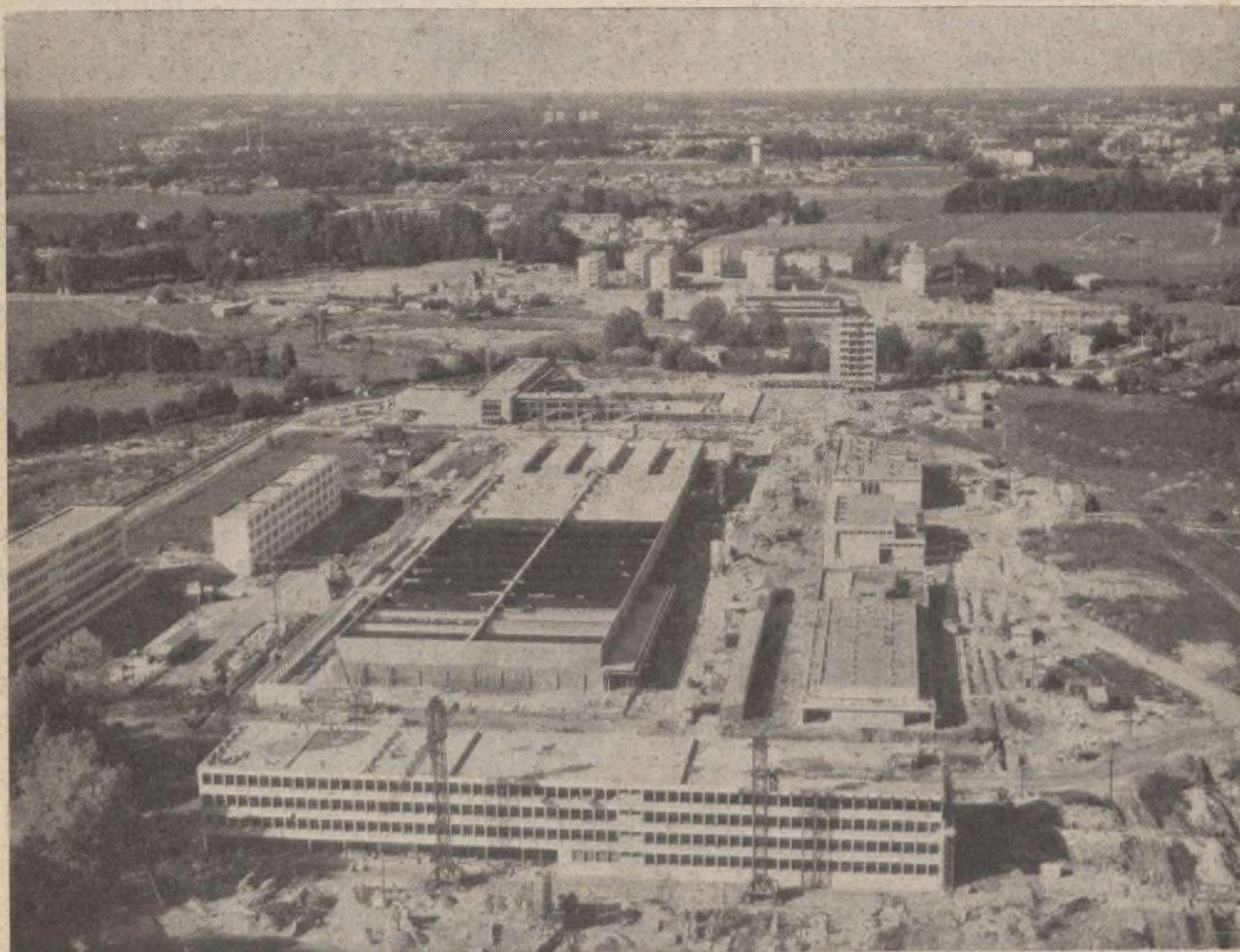
- l'internat affecté à la première année du Centre et aux techniciens supérieurs formés par le Lycée technique;
- l'internat de deuxième année;
- l'internat de troisième année;

- le bâtiment d'enseignement général qui abritera :
 - un grand amphithéâtre de 300 places,
 - trois amphithéâtres de 120 places;
 - des laboratoires de chimie, physique, métallurgie, mécanique, électrotechnique, électronique;
- la tour de l'administration;
- les laboratoires lourds;
- la chaufferie, d'où 5 chaudières dispenseront la chaleur à l'ensemble des bâtiments;
- les cuisines et le restaurant;
- un bâtiment destiné aux laboratoires et aux classes du Lycée technique de garçons.

Cet ensemble sera réparti autour du très vaste hall des ateliers, aux voûtes légères si hardies dans leur conception, qui sera divisé en sections d'électrotechnique, électronique, usinages, déformations plastiques, fonderie.

Trois autres internats sont en outre prévus pour les techniciens formés dans le cadre du Lycée technique.

Actuellement, seul le bâtiment de l'internat de première année E.N.S.A.M. est occupé. Là, sont groupés et vivent les 100 premiers élèves du Centre régional de Bordeaux-Talence, qui sera le plus moderne de France. Il disposera, en effet, d'un outillage particulièrement bien adapté à l'en-



Cliché Le Collen.

En premier plan, les laboratoires et les classes du Lycée technique annexé.

Au centre, le hall des ateliers autour duquel, de gauche à droite, l'internat de première année E.N.S.A.M. et des techniciens supérieurs, l'internat deuxième année E.N.S.A.M., le bâtiment d'enseignement général E.N.S.A.M., la tour de l'administration, les laboratoires lourds, la chaufferie, les cuisines-restaurant.

En second plan, un village d'étudiants de la Faculté des Sciences et le restaurant universitaire.

seignement dispensé, de laboratoires et d'installations de recherches, que le Centre n'hésitera d'ailleurs pas à mettre, le cas échéant, à la dis-

position de l'industrie régionale, des liens étroits étant infiniment souhaitables entre la pépinière de cadres que représente l'Ecole et les firmes locales.

A ces futurs ingénieurs, dont l'industrie attend chaque année la promotion sortante, que demande-t-on ?

Une haute qualification certes, mais aussi un esprit de conception allié à un sens affiné des réalisations. La formation scientifique, technique et pratique qu'ils reçoivent durant les quatre années de leurs études les y prépare, mais encore faut-il que les candidats jouissent d'une solide santé, soient bien équilibrés, fassent preuve d'une ténacité certaine et d'une grande maîtrise de soi.

L'enseignement que reçoivent les jeunes gens leur donne non seulement une culture générale et scientifique (mathématiques appliquées, physique,

chimie, mécanique générale, électrotechnique, etc.), mais encore une formation technique dans les ateliers (construction mécanique), les laboratoires (mécanique, physique, métallurgie, électromécanique), des connaissances économiques, juridiques et humaines, qui leur seront nécessaires pour conduire plus tard l'usine dont ils auront la charge et les hommes placés sous leurs ordres.

En outre, des stages dans l'industrie leur permettent de prendre contact avec les réalités.

Comment est-on admis au Centre régional de Bordeaux-Talence ?

Des classes spéciales de préparation au concours national ont été créées dans les lycées techniques de Bordeaux, Limoges, Montluçon, Tarbes, Thiers et Toulouse, qui reçoivent pour un an les élèves pourvus du baccalauréat mathématique et technique.

Les candidats au concours doivent être âgés de moins de 20 ans au 1^{er} janvier de l'année du concours, limite pouvant être reculée d'un an dans certains cas particuliers (maladie). Des candidats étrangers peuvent être admis, sur avis favorable du Ministère des Affaires étrangères et dans la limite des places qui leur sont réservées.

Un concours parallèle, auquel préparent les classes de mathématiques supérieures et E.N.S.I.-1, est ouvert, au niveau des mathématiques supérieures, aux candidats justifiant de l'obtention du

baccalauréat depuis moins d'un an au 1^{er} janvier de l'année du concours, délai pouvant être prorogé pour raison de santé.

Le régime de l'Ecole est l'internat. C'est en effet le seul régime qui permette de suivre les cours dans des conditions vraiment satisfaisantes et de maintenir la tradition d'une école qui, le sait-on, est d'origine militaire.

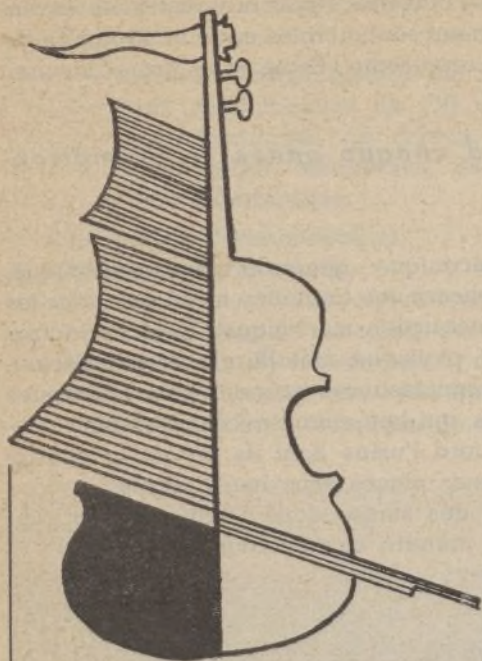
Des bourses d'enseignement supérieur, dont le taux atteint 2 250 F pour la première année, 2 340 F pour les deuxième et troisième années, et 3 060 F pour la quatrième année, peuvent être attribuées par l'Etat et la Société des Anciens Elèves, selon la situation des familles, et modifiées suivant la conduite et le travail des élèves. Des prêts d'honneur sont également accordés, qui mettent ainsi ces études à la portée de tous.

Enfin quelle est la sanction de ces études et quels débouchés s'offrent aux Ingénieurs des Arts et Métiers.

Le diplôme d'ingénieur est la sanction normale de fin d'études, cependant un certificat d'ancien élève des E.N.S.A.M. peut être simplement remis à ceux des élèves qui n'ont pas obtenu une moyenne générale suffisante.

Tous les postes de la hiérarchie industrielle sont accessibles aux ingénieurs Arts et Métiers, grâce à leur solide formation scientifique, qui leur per-

met de faire face aux obligations de leurs fonctions. Toutes les grandes sociétés, toutes les entreprises cherchent à s'attacher de jeunes ingénieurs A.M., non seulement à cause de leurs très grandes facultés d'adaptation aux fonctions les plus variées, mais aussi en raison de leur discipline de travail.



Rayonnement du "Mai musical" de Bordeaux

*Armide, acte III, scène I.
Rita Gorr dans le rôle
d'Armide en compagnie
de Josette Nadal
et Germaine Delamare.*



CHACQUE année, depuis quinze ans, le Mai Musical de Bordeaux, membre de l'Association européenne des Festivals, retient l'attention du monde entier sur ses différentes réalisations lyriques, dramatiques, chorégraphiques, symphoniques, ainsi qu'en témoignent les nombreux comptes rendus de la presse française et étrangère.

Il est incontestable que ses manifestations, avec le précieux concours de la Radio-Télévision française, contribuent hautement au rayonnement et au prestige de notre Ville.

Mais il a également pour but de mettre en valeur les principaux artistes, compositeurs et groupements bordelais.

C'est pourquoi, depuis sa création en 1950, le *Mai Musical* a :

- inscrit à plusieurs reprises à ses programmes, les œuvres de : Jean Anouilh, Roger Ducasse, Henri Barraud, Henri Sauquet, Ermend Bonnal, Charles Tournemire, Jean-Michel Damase, Gustave Samazeuilh, Jean-Pierre Rivière, Louis Emié, Vaubourgoin, etc.
- fait appel au concours de : Jacques Thibaud, Dominique Merlet, la Chorale de l'Eglise réformée, l'Ensemble choral de Bordeaux, l'Orchestre Philharmonique de Bordeaux, le Ballet du Grand-Théâtre, le Centre régional d'Art dramatique, etc.

Si c'est un lieu commun d'affirmer que nous possédons une des plus belles scènes du monde, il faut insister cependant sur son équipement des plus modernes, qui permet la création des ouvrages lyriques, chorégraphiques et dramatiques, les plus difficiles, parmi lesquels figurent les Premières mondiales du *Mai Musical* :

— *Armide*, de Lulli, qui a valu en 1957 au Festival de Bordeaux, le Prix de la meilleure réalisation décerné par l'Association des critiques lyriques et chorégraphiques, a été jouée en France à plusieurs reprises, et le Grand-Théâtre de Bordeaux fut invité à donner cet ouvrage au Festival de Wiesbaden, où il représentait seul la France, puis à Marseille, Lyon, Nancy, Montpellier, Toulouse, Nantes. Soit au total seize représentations.

Des pourparlers sont en cours en vue d'en donner plusieurs autres, au Festival d'Osaka (Japon) :

— *Sampiero Corso*, de M. Tomasi, donné en 1956, dont huit représentations furent données, notamment sur invitation du Holland Festival, à Amsterdam, Rotterdam, La Haye, sans compter Nice, etc.

— *Colombe*, de J.-M. Damase et J. Anouilh, créée en 1961 et jouée à plusieurs reprises à Mar-

seille, Cannes, etc. Le Grand-Théâtre de Bordeaux, seul théâtre français invité dans le cadre du Cinquantenaire du Théâtre des Champs-Élysées, en a donné deux représentations exceptionnelles à Paris, aux côtés des principales scènes nationales d'Europe.

*
**

La Comédie a occupé une place de choix puisque successivement : *Christophe Colomb*, de Paul Claudel (1953), *l'Orestie*, d'Eschyle (1955), *Ce Fou de Platonov*, de Tchekov (1956), *La Petite Molière*, de J. Anouilh (musique de J.-M. Damase, 1959), *Marie-Stuart*, de Schiller (1963), ont été créés, successivement et avec retentissement à Bordeaux, par la Compagnie Madeleine Renaud - Jean-Louis Barrault, le Théâtre National Populaire et le Théâtre National de la Comédie Française.

A l'exception du dernier de ces ouvrages, dont la reprise à la Comédie Française vient d'avoir lieu, tous ont été joués de nombreuses fois, tant à Paris (Odéon - Théâtre de France, Palais de Chaillot) qu'en Europe et en Amérique du Nord comme du Sud.

*
**

A noter que le Comité des Semaines musicales internationales de Paris a décidé d'inscrire un concert bordelais à son programme, avec le concours de l'Orchestre Symphonique de Bordeaux et du pianiste Dominique Merlet, sous la direction de Jacques Pernoo, fin novembre 1964.

*
**

Le XV^e Mai Musical se tiendra à Bordeaux du 22 mai au 7 juin. Il est d'ores et déjà possible d'indiquer que figureront au programme : l'Orchestre national de la R.T.F., sous la direction d'Igor Markevitch, un récital d'orgue de Marie-Claire Alain, le Festival de Sings Lucerne, *Jeanne d'Arc au bûcher*, d'Arthur Honegger, avec l'O.S.B., sous la direction de J. Pernoo, le T.N.P. dans une pièce de Marivaux et le Ballet du Grand-Théâtre. La participation des solistes Francescati, Casadesus, André Navarra et Ruggero Gerlin (claveciniste) est annoncée.

L'INDUSTRIALISATION DE L'AGGLOMÉRATION BORDELAISE

L'INDUSTRIALISATION DE L'AGGLOMERATION BORDELAISE

Il n'est pas inutile de rappeler que depuis le décret du 15 avril 1960 les textes régissant les conditions de la décentralisation industrielle et l'aide aux industries s'installant en zone économiquement déprimée ont été très sensiblement modifiés. Les « zones critiques », les « zones spéciales de conversion » ont été supprimées, mais à leur place — dans le souci d'obtenir une plus grande efficacité en portant l'effort sur un nombre limité de points sensibles — ont été créées des « zones de développement » d'abord au nombre de quatre : Bordeaux, Limoges, Montpellier et Nantes.

Ce n'est pas simple hasard si dans cette courte liste figurent deux centres portuaires où les difficultés de la construction navale posent de graves problèmes d'avenir, et notamment, pour le Sud-Ouest, l'agglomération bordelaise, largement comprise d'ailleurs puisque le décret la délimite comme comprenant le groupement d'urbanisme de Bordeaux et du bec d'Ambès et l'étend même jusqu'à Libourne.

L'AGGLOMERATION BORDELAISE S'EST ORGANISEE POUR L'APPLICATION DU DECRET

Si ce texte offrait de grandes possibilités, il ne fallait pas s'attendre à ce que, de ce seul fait, découlât une ruée des « investisseurs » vers Bordeaux. Un travail de propagande était nécessaire pour faire connaître les avantages qui étaient offerts, auquel s'ajoutait pour convaincre un travail de persuasion.

Dès 1954 le Centre d'Expansion de Bordeaux et du Sud-Ouest (C.E.B.S.O.), qui effectue un important travail d'études et de documentation, est appelé à remplir un rôle d'accueil.

Un peu plus tard son Conseil d'Administration met en place un bureau permanent de liaison, le Bureau de Recherches et d'Accueil qui regroupe les permanents du C.E.B.S.O., le Bureau d'Impulsion Economique au Cabinet du Préfet de la Gironde et le Service d'Information et de Relations publiques de la Chambre de Commerce de Bordeaux.

La mission du Bureau de Recherche et d'Accueil est de prospecter, de guider, d'aider les firmes envisageant la perspective de s'implanter ou de se développer dans la région.

L'AIDE FINANCIERE ACCORDEE AUX ENTREPRISES

Le Fonds de Développement économique et social octroie, dans cette zone de conversion, à toute entreprise industrielle créant au moins vingt emplois, une « prime d'équipement » égale à 20 % des investissements si elle s'installe et à 15 % si elle s'étend.

Indépendamment de cette subvention, les firmes peuvent obtenir une exonération partielle des droits de mutation et de la patente, une aide substantielle pour la formation ou l'adaptation de la main-d'œuvre — bien entendu s'il s'agit de projets économiquement valables.

Parmi ceux-ci, sur un montant de 238 282 000 F de programmes d'investissements, on peut compter 20 940 000 F de primes correspondant à une création de 4 430 emplois. Dans un proche avenir, on prévoit la création de 1 172 emplois supplémentaires pour un programme d'investissements de 70 086 000 F.

La Société de Développement régional « Expanso », qui est intervenue au profit de la plupart de ces projets, a, par ailleurs, participé à des programmes de sociétés qui ne sollicitaient pas d'aide de l'Etat.

Que ce soit sur ses fonds propres — son capital est de 7 millions — ou avec des fonds d'emprunts — quatre emprunts régionaux depuis 1949 de 10 à 15 millions — « Expanso » aura, à la fin de l'année, permis d'aider le financement de près de 140 opérations de décentralisation, création ou extension dans la région avec une très forte proportion dans l'agglomération bordelaise, représentant un total d'investissements de 50 à 60 millions.

DES MAINTENANT DES RESULTATS CONCRETS

On peut écrire aujourd'hui que des résultats substantiels sont acquis.

Que sont-ils ?

Ils concernent, d'une part, des extensions parfois importantes, des modernisations qui s'avéraient indispensables mais ne pouvaient être réalisées faute de place. En général, ce sont des industries locales, notamment en matière de chaussure, de chaudronnerie et de mécanique.

D'autre part, des industries de transformation auxquelles l'Agglomération bordelaise peut offrir une main-d'œuvre féminine abondante, intelligente, s'adaptant facilement pourvu qu'elle soit bien encadrée. Citons, parmi ces nouvelles branches industrielles : l'électronique, la chimie légère

— telle que laboratoires pharmaceutiques.

Il faut enfin rappeler les nouvelles orientations qui apportent à l'Agglomération, avec de nouvelles activités de haute technicité, la certitude d'un renouveau industriel : la pétrochimie et l'aérospatiale.

Citons parmi les plus récentes réalisations dès maintenant en activité :

● Sur la rive gauche :

Pessac comprend une zone d'industries légères avec une superficie totale de 54 hectares :

— mécanique de précision, appareillage scientifique;

— Bapré;

— filatures d'Aquitaine et industries du vêtement;

— usines de meubles, de ferronnerie;

— Groupement industriel du meuble du Sud-Ouest (G.I.M.S.O.);

— industries alimentaires.

Mérignac : une zone de même nature (27 ha) en sus de la Générale Aéronautique Marcel Dassault :

— S.A.P.E.;

— menuiserie industrielle;

— Donenger;

— chaudronnerie industrielle;

— industries du bâtiment.

Blanquefort s'apprête à abriter les industries semi-lourdes (300 ha) :

— usine de produits pharmaceutiques (LA-PHAR);

— la S.N.E.C.M.A. (Société Nationale d'Etudes de Constructions de Moteurs d'Avions), qui couvrira 43 hectares, occupera d'ici 1970 un effectif de 4 000 personnes et fera procéder à ses essais sur le territoire de la commune de Saint-Médard-en-Jalles, toute proche, où l'industrie aérospatiale a déjà des points de chute :

— Centre d'essai des propulseurs dont le rôle est d'expérimenter à point fixe les blocs de poudre fabriqués par la poudrerie et destinés à la propulsion des engins;

— Centre d'achèvement des propulseurs;

— Société d'Etudes et de Réalisations d'Engins Balistiques qui a pour mission de procéder au montage des fusées.

● Sur la rive droite :

Cenon-Artigues abritera des industries légères sur une superficie totale de 42 hectares :

— laboratoires pharmaceutiques (GUEYNE);

— confection et chaussures;

— chaudronnerie.

Signalons ici l'important projet de la Société Kalamazoo, qui s'ajoute à une dizaine d'autres projets en cours.

Bassens totalise 440 hectares de zone industrielle aux activités à priorité portuaire :

— huileries et industries alimentaires (farines, pâtes, vinaigrerie);

— trafic des bois tropicaux;

— hangars pour le stockage des bois précieux;

— postes pour les charbons et pondéreux;

— forme de radoub de 247 mètres de long (à 100 kilomètres de l'Océan, des pétroliers de 55 000 tonnes de port en lourd peuvent se faire réparer);

— entrepôts frigorifiques de près de 9 000 t.

Desservie par d'importants faisceaux de triage ferroviaire et l'une des premières bénéficiaires de la présence du second pont de Bordeaux (probablement achevé en 1966), cette zone nouvelle comprend ou comprendra, au-delà des installations portuaires, des entreprises importantes :

— fabrication de caoutchouc synthétique (Michelin), prêt à démarrer sa fabrication;

— engrais chimique Pierrefitte (l'ammoniac nécessaire venant des Hautes-Pyrénées);

— transport (Général de Traction);

— constructions métalliques;

— Everitube;

— et le plus grand entrepôt de France pour abriter les tabacs d'importation, construit par la SEITA.

Ambès deviendra le centre de la pétrochimie avec une superficie totale de 1 275 hectares :

— raffineries de pétrole (U.I.P.-ESSO-Standard-Docks des Pétroles);

— mise en bouteille du gaz de consommation domestique pour toute la région (COBOGAL);

— centrale thermique, utilisant le gaz de Lacq, montée par l'E.D.F.;

— fabrication du noir de carbone (COFRA-BLACK);

— montage d'usines;

— chaudronnerie et tuyauterie industrielle, etc.;

— Ponticelli;

— Philipps-Pétroleum qui alimentera en butadiène l'usine Michelin.

L'industrialisation de l'agglomération bordelaise est en bonne voie; elle a pratiquement résolu le problème immédiat de résorption du chômage.

Mais il faut se tourner encore vers l'avenir. Un double effort appelle les Bordelais à l'œuvre commune de rénovation économique :

— parachever les décisions concernant l'implantation sur la rive gauche des entreprises de Défense Nationale, de l'aviation, voire de propulsion astronautique, qui occuperont des milliers de travailleurs avec une exceptionnelle proportion de techniciens supérieurs et de cadres;

— façonner le centre industriel portuaire avec comme point d'appui de bec d'Ambès et, éventuellement, le Verdon. La présence de terrains plats à proximité de l'agglomération, les nombreuses possibilités d'accès — le fleuve, l'autoroute, la voie ferrée —, les ressources en eaux industrielles ne cessent d'en rehausser la valeur.

PROGRAMME DU GRAND-THÉÂTRE

DECEMBRE 1963.

Lundi 16 (S.) } *Le Misanthrope*. Tournées Herbert. Avec D. Robin et G. Marchal.
 Mardi 17 (S.) }
 Mardi 17 (S.) J.M.F. (Foyers).
 Mercredi 18 (S.) Musique de chambre (Foyers).
 Samedi 21 (S.) } *Naples au Baiser de Feu*, avec Pierre Blanc, Jacqueline Mille, Pierjac, Daxely, Cathy Albert.
 Dimanche 22 (Mat.) }
 Dimanche 22 (S.) Spectacle de ballets.

Mardi 24 (S.) }
 Mercredi 25 (Mat.) } *Naples au Baiser de Feu*.
 Mercredi 25 (S.) }
 Jeudi 26 (Mat.) Matinée enfantine. Spectacle de ballets.
 Samedi 28 (S.) }
 Dimanche 29 (Mat.) } *Naples au Baiser de Feu*.
 Dimanche 29 (S.) }
 Mardi 31 (S.) }

JANVIER 1964.

Mercredi 1^{er} (Mat.) }
 Mercredi 1^{er} (S.) } *Naples au Baiser de Feu*.
 Samedi 4 (S.) }
 Dimanche 5 (Mat.) Spectacle de ballets.
 Dimanche 5 (S.) *Naples au Baiser de Feu*.
 Lundi 6 (S.) } *Spéciale dernière*. Galas Karsenty. Avec Ph. Nicaud, A. Adam.
 Mardi 7 (S.) }
 Mercredi 8 (S.) } Orchestre symphonique de Bordeaux. Festival Beethoven. J. Pernoo, chef d'orchestre; Hans Richter-Haaser, pianiste.
 Jeudi 9 (Mat.) } *L'Avare*, de Molière, par la Compagnie Barré - Borelli (matinée classique).
 Vendredi 10 (S.) } *La Traviata*, avec Mme Stich-Randall, MM. Michel Sénéchal, Walter Alberti.
 Samedi 11 (S.) } *Les Vingt-Huit Jours de Clarette*, avec Mlle Line May, M. Jean Vilary, MM. Jean-Louis Simon, Richard Demoulin, Willy Fratellini.
 Dimanche 12 (Mat.) *La Traviata*.
 Dimanche 12 (S.) *Les Vingt-Huit Jours de Clarette*.
 Lundi 13 (S.) J.M.F. (Foyers).
 Lundi 13 (S.) } *Des Souris et des Hommes*. Galas Karsenty. Avec MM. Cassot, J.-C. Michel, C. Barbier.
 Mardi 14 (S.) }

Vendredi 17 (S.) *Le Viol de Lucrece* (Mlle Kerstin Meyer, Mlle R. Mazella, Mlle A. Miglietti, M. V. de Narke, Mlle G. Macaux, M. P. Gottlieb, MM. Sénéchal, R. Hieronimus).
 Samedi 18 (S.) *Le Petit Duc*, avec Mlle Michèle Solano, Mme Hélène Regelly, MM. Robert Vidal, Christian Asse.
 Dimanche 19 (Mat.) *Le Viol de Lucrece*.
 Dimanche 19 (S.) *Le Petit Duc*.
 Mercredi 22 (S.) Orchestre symphonique de Bordeaux. Jacques Pernoo, chef d'orchestre; Samson François, pianiste.
 Jeudi 23 (Mat.) *Macbeth*, de W. Shakespeare, par le Théâtre d'Union Culturelle (matinée classique).
 Vendredi 24 (S.) *La Basoche* (M. André Jobin).
 Samedi 25 (S.) Gala militaire.
 Dimanche 26 (Mat.) *La Basoche*.
 Dimanche 26 (S.) Spectacle de ballets.
 Lundi 27 (S.) } *L'Ecole des Femmes et L'Ecole des Autres*, avec P. Dux, H. Huc, Lucien Baroux. Galas Karsenty.
 Mardi 28 (S.) }
 Mardi 28 (S.) J.M.F. (Foyers).
 Jeudi 30 (S.) Musique de chambre (Foyers).
 Vendredi 31 (S.) *Fidelio*, avec Mmes Isabel Strauss, Colette Herzog, MM. Helmuth Melchert, Gustav Neidlinger, Gerd Nienstedt, Tom Krause, Harold Kraus. Direction musicale : Karl Maria Swisler.

Programme du Grand-Théâtre (Suite.)

FEVRIER 1964.

Samedi 1 ^{er} (S.)	Idylle à Capri, avec Mlle Jacqueline Guy, MM. Yerry Mertz, J. Tullier, Cl. Milon.
Dimanche 2 (Mat.)	Fidelio.
Dimanche 2 (S.)	Idylle à Capri.
Lundi 3 (S.)	Othello, de Shakespeare, par la Compagnie « Théâtre et Culture ».
Mercredi 5 (S.)	Orchestre symphonique de Bordeaux. P.-M. Lecomte, chef d'orchestre; Gyorgy Cziffra, pianiste.
Jeudi 6 (Mat.)	Iphigénie, de J. Racine (Théâtre Molière; direction : F. de Rochebrune). Matinée classique.
Vendredi 7 (S.)	Louise, avec Mlle Jacqueline Brumaire, MM. Marcel Huybroek, Adrien Legros.

Samedi 8 (S.)	Le Cœur et la Main, avec Mlle Michèle Solano, M. Robert Vidal, Mme Lina Gerry.
Dimanche 9 (Mat.)	Louise.
Dimanche 9 (S.)	Le Cœur et la Main.
Lundi 10 (S.)	Le Pain dur, de Paul Claudel, avec F. Ledoux, M. Auclair.
Mardi 11 (S.)	Tournée Herbert.
Mercredi 12 (S.)	Musique de chambre (Foyers).
Vendredi 14 (S.)	Roméo et Juliette, avec Mlle Mady Mesplé, M. Albert Lance.
Samedi 15 (Mat.)	La Veuve joyeuse, avec Mlle Janine Ribot, MM. Jacques Jansen, Christian Asse.
Samedi 15 (S.)	Spectacle de ballets. Matinée populaire.
Dimanche 16 (Mat.)	Roméo et Juliette.
Dimanche 16 (S.)	La Veuve joyeuse.

La Direction du Grand-Théâtre se réserve le droit de modifier ce programme.

PROBLÈME N° 6

	1	2	3	4	5	6	7	8	9	10
1										
2										
3										
4										
5										
6										
7										
8										
9										
10										

Horizontalement :

1. S'apprécie quand on en est privé. — Canton.
2. Sa fin et sa naissance sont également fêtées. — Ce faisant, ne se compromet pas.
3. Le débit est porté à son crédit.
4. Parasite porte-bonheur. — Ne fait pas l'affaire.
5. Vert pays. — Conjonction. — Lie.
6. Auront l'air.
7. Le seul fait d'y descendre, prouve le courage. — Article.
8. Fume en Italie. — Ensemble désordonné.
9. Rivière de France. — Façon de parler.
10. Discours. — Demande un remplaçant.

Verticalement :

1. Prodigalité.
2. Extraordinaire. — Marque une précision dans le temps.
3. Pays d'Asie.
4. Vide la nef de bas en haut. — Elargit de certaine manière.
5. De haut rang dans les Indes. — Entre deux lisières. — Démonstratif inversé.
6. Possèdent.
7. Commune dans le Nord.
8. Pomme malaxée. — Babel moderne.
9. Ne tiennent pas de place.
10. Finale d'une fugue. — Règle.

Solution du problème n° 5.

Horizontalement. — 1. Cantemerle; — 2. Etoile - EIR (ire); — 3. Io - Tonales; — 4. Nutrition; — 5. Trié - USA; — 6. Sellée; — 7. Ras - Oïlée; — 8. Amanites; — 9. Gage - EV - Si; — 10. Erebe - Emue.

Verticalement. — 1. Ceinturage; — 2. Atour - Amar; — 3. No - Tisage; — 4. Titée - Neb (Ben); — 5. Eloi - Loi; — 6. Mentalité; — 7. Ai - Elève; — 8. Relouées; — 9. Liens - Su; — 10. Ers - An - Vie.

L'AMÉNAGEMENT



Le chantier du lac artificiel : vue prise dans l'axe de l'allée de Boutaut; à droite la Cité du Grand Parc

DU QUARTIER NORD

Le numéro 13 de la présente revue, paru en octobre 1962 commentait la mise en chantier récente du lac artificiel du quartier nord, qui, ayant l'ancienne allée de Boutaut pour axe, offrira un plan d'eau de 87 hectares, et précisait que cette vaste entreprise avait pour but de mettre hors d'eau, par remblaiement, et dans un premier stade, une zone de 250 hectares. Le lac est donc une carrière à ciel ouvert, d'où sont extraits les matériaux (tourbe, sable, grave) nécessaires à la réalisation des terrassements projetés.

Ce chantier, poursuivi sans relâche, est par son importance le deuxième de France. En aviez-vous conscience ?

La drague *Méditerranée*, qui travaille à cet ouvrage, est un monstre dévorant dont le cutter ou désagréateur, de 1,80 m de diamètre et 2 mètres de longueur, peut aller creuser le sol jusqu'à 16 ou 18 mètres de profondeur. Avec un débit de 8 000 m³/heure d'eau mêlée de 10 à 15 % de sable ou de 25 % de tourbe, cette puis-

sante machine, pourvue d'une pompe aspiratrice de 1 500 ch et d'une pompe de refoulement de même puissance, a pu, en une journée record, extraire 30 000 mètres cubes de tourbe. Faut-il rappeler que la drague dont il s'agit a été montée pièce à pièce dans un premier bassin spécialement creusé à cet effet sur le chantier même ?

Avec de tels moyens mécaniques, le lac du quartier nord prend rapidement forme à l'intérieur des 18 kilomètres de digues de rétention, qui limitent l'actuelle zone à remblayer. Le plan d'eau recouvre déjà 42 hectares, sans que soit encore partout atteinte la profondeur définitive, qui variera entre 12 et 15 mètres, selon la nature des sols rencontrés. Les 2 100 000 mètres cubes de tourbe extraits ont permis d'exhausser 92 hectares par refoulement direct depuis la drague, et les 1 500 000 mètres cubes de sable ont relevé la cote de 42 hectares supplémentaires par le même procédé évitant des transports onéreux, cependant que les berges du lac sont réalisées au fur et à mesure de l'avancement des travaux.

Le plan d'aménagement prévoit, en bordure du lac et sur les zones remblayées, l'implantation au nord d'un certain nombre de constructions de caractère permanent :

- un bâtiment, en partie sur l'eau, à usage de restaurant, salles de réunions ou de congrès;
- un hall d'exposition de 10 000 mètres carrés;
- des pavillons transformables, permettant de varier la présentation selon les besoins, en même temps que seront aménagés sur 20 hectares des terrains de démonstration pour matériel agricole ou de travaux publics et de vastes parcs à voitures.

Ces installations, qui accueilleront la Foire Internationale de Bordeaux, actuellement trop à l'étroit sur l'esplanade des Quinconces, pourront être utilisées à l'occasion de nombreuses autres manifestations (expositions, salons, congrès), dont les promoteurs rencontrent actuellement de grandes difficultés dans notre Cité.

À l'est du plan d'eau, la création d'un parc d'attractions est envisagée, la bordure nord-ouest devant recevoir des installations pour l'aviron et les autres sports nautiques.

Pour relier au centre de la Ville cet important ensemble, une large artère sera établie sur l'axe de l'allée de Boutaut, qui enjambe les voies de la S.N.C.F. au passage à niveau de Cracovie par un pont en cours de construction. La jonction avec les boulevards actuels nécessitera en outre l'aménagement de la place Ravezies. Du côté du lac, un échangeur de trafic desservira deux routes encadrant le plan d'eau, l'une à l'ouest, en direction de la grande rocade, à laquelle elle se rac-

cordera, l'autre à l'est, aboutissant aux installations d'exposition précitées, reliées elles aussi à la rocade.

Cet aménagement entre dans le cadre beaucoup plus vaste d'une extension de la Ville sur quelque 1 000 hectares, qui, du boulevard Alfred-Daney, s'étendent jusqu'à la jalle de Blanquefort. Bordeaux a en effet tout intérêt à utiliser cet espace, qui, jusqu'alors, était soumis à de trop fréquentes inondations. C'est la raison pour laquelle l'Administration municipale a décidé l'acquisition des terrains correspondants, opération en cours de réalisation, qui permettra de créer :

— au nord :

une plaine des sports de 100 hectares environ, sur laquelle sont projetés plusieurs terrains secondaires de sport (15 de rugby ou de football, 2 de hockey, 1 de polo-vélo, 15 à 20 courts de tennis, dont certains couverts, 1 piste de karting et 1 autre de patinage sur glace, des terrains de petits jeux, 1 stand de tir, 1 trinquet, etc.);

une zone boisée ou d'espaces verts de plusieurs centaines d'hectares;

— en bordure du fleuve : deux zones portuaires ou d'entrepôts de 200 et 94 hectares;

— au sud :

une zone susceptible de recevoir des habitations à proximité de la rampe d'accès qui, du deuxième pont, conduira au centre de la Ville;

une zone industrielle autour des industries implantées près des boulevards.

Enfin, comme il l'a été écrit ci-dessus, à partir du viaduc d'accès du deuxième pont, se détacheront une rampe en direction nord-sud vers le cœur même de la Cité et la grande rocade, sorte de boulevard extérieur qui, partant à l'ouest, contournera l'agglomération, desservant au passage les différentes communes traversées.

Ainsi aménagé, ce quartier nord, qui réservera à Bordeaux la possibilité d'une expansion dans les décennies à venir, offrira aux Bordelais, aux portes de leur ville, des facilités auxquelles leurs pères n'auraient certainement pas osé penser.

Echos du conseil municipal

Dans sa séance du 28 octobre 1963, le Conseil municipal a notamment examiné :

- Le dossier de construction du troisième pont, qui vient de faire l'objet d'un agrément pour une tranche de 8 000 000 de francs de travaux, avec subvention de l'Etat à 50 %.
- Le raccordement du réseau de la R.M.G. à un second gazoduc que la S.N.G.S.O. possède à Ambès.
- L'attribution de quatre bourses municipales dans le cadre des échanges Bordeaux-Bristol.
- La réfection du chauffage central du lycée de garçons Montesquieu.
- L'acquisition d'un immeuble, 75 rue Abbé-de-l'Epée, pour l'installation des services de l'Union départementale des Syndicats chrétiens de la Gironde.
- La cession gratuite, à l'Office public d'H.L.M., d'un terrain situé cité du Grand-Parc, en vue de l'édification d'un foyer pour jeunes travailleurs.
- La construction d'un groupe scolaire, cours Barbey, destiné à recevoir les enfants des familles logées dans les bâtiments du Nouveau Bordeaux que ne peut pas accueillir le groupe scolaire Francin-Fieffé.
- L'aménagement de réserves de tableaux au Musée de peinture du Jardin de la Mairie.
- Les travaux de débroussaillage et de déboisement nécessaires pour le réaménagement du stade Suzon.
- L'acquisition de sept véhicules destinés à compléter le parc automobile municipal.
- L'avant-projet de construction d'une maison des jeunes, cité du Grand-Parc.
- L'équipement de la maison des jeunes, cité de la Benauge, en cours de réalisation.
- Le versement de 10 000 F en faveur des sinistrés de Longarone et d'une somme d'égale importance pour ceux de la Martinique.
- La garantie de la Ville accordée au C.H.R. pour des emprunts à contracter :
 - en vue d'acquiescer et d'aménager le sanatorium du Haut-Lévêque;
 - pour exécution de travaux d'aménagement à l'Hôpital des Enfants;
 - pour exécuter des travaux de modernisation à l'Hôpital du Tondu.
- La participation de la Ville aux travaux de dérivation et de canalisation du ruisseau d'Ars (2^e tranche).
- La désignation des membres de la Commission administrative et municipale pour la révision de la liste électorale politique.
- L'encaissement des subventions accordées par l'Etat au titre du XIV^e Festival de Bordeaux et de l'exposition *Eugène Delacroix*.

et dans sa séance du 16 décembre :

- L'aménagement du bâtiment C du Lycée technique nationalisé de garçons en atelier d'électricité-automobile et salles de dessin.
- L'augmentation d'une subvention accordée par le Ministère de l'Intérieur pour l'achat d'un camion-grue destiné aux sapeurs-pompiers.
- La garantie de la Ville accordée à l'Office public d'H.L.M., pour un emprunt complémentaire destiné à la construction d'un groupe de logements-foyers pour jeunes travailleurs, cité du Grand-Parc.
- L'encaissement de la participation de l'Etat aux frais d'aménagement des quais rive gauche en amont du pont de pierre.
- La garantie de la Ville accordée à la fondation Bergonié pour un emprunt à contracter auprès de la Caisse d'épargne de Bordeaux.



Photo X.

M. Higounet lit à M. J. Chaban-Delmas la dédicace de l'exemplaire du tome II de l'Histoire de Bordeaux qu'il va lui remettre solennellement.

Avec le mois d'octobre, la cité entière a retrouvé ses multiples activités. Aussi les salons de l'Hôtel de Ville ont-ils ouvert leurs portes pour accueillir de nombreuses personnalités. C'est ainsi que :

LES HOTES de la ville de Bordeaux

— 5 octobre : les participants au **Congrès national des Présidents des Syndicats de communes**, organisme chargé de recruter, former et perfectionner les personnels administratifs et techniques des Villes, étaient reçus.

— 7 octobre : M. J. Chaban-Delmas réunissait les **maires de l'agglomération bordelaise** pour entendre un exposé technique sur le problème du ramassage et de la destruction des ordures ménagères, puis recevait en soirée les nombreux participants au championnat national de tennis 1963 organisé à Bordeaux.

— 10 octobre : une délégation du **Rotary-Club du Hanovre** était accueillie, conduite par le Président, M. Wallen et comprenant des membres éminents de l'industrie, du commerce et des professions libérales de la République Fédérale allemande. Puis M. J. Chaban-Delmas remettait leur prix aux **lauréats du Concours** ouvert à l'occasion de l'Exposition « Mai de Bordeaux ».

— 11 octobre : la bienvenue était souhaitée aux participants au **94^e Congrès National de la Société pomologique de France** tenu à Bordeaux, à l'occasion duquel techniciens et chercheurs s'étaient rencontrés en vue de contribuer, dans leurs domaines respectifs, aux progrès de l'arboriculture.

— 19 octobre : une délégation de **personnalités soviétiques** de diverses professions, en voyage en France, était reçue et, le jour même, M. Lem, Conseiller municipal délégué recevait les insignes d'Officier de la Légion d'honneur des mains de M. J. Chaban-Delmas.

— 20 octobre : les personnalités, ayant assisté à la cérémonie organisée place de la République, au pied du **Monument des Mobiles (1870-1871)**, étaient les hôtes de la Ville, puis 27 membres de la **Franco-British Society**, en voyage d'études en France, représentant différentes branches des affaires et de l'économie britannique, étaient accueillis à leur tour.

— 27 octobre : une réception était organisée à l'occasion de la **Journée des Vieillards 1963**, cependant que le même jour, M. J. Chaban-Delmas recevait l'**Amicale de la 9^e D.I.C.** à l'occasion de sa soirée annuelle.

— 29 octobre : la réunion des **secrétaires généraux** des principales villes de France donnait lieu à l'examen de divers problèmes communs aux grandes cités.

— 7 novembre : les lauréats des épreuves organisées par le **Touring Club de France**, en liaison avec la **Prévention routière**, recevaient leurs prix; et le même jour, des membres du **Sky-Club de Guyenne** se réunissaient dans les mêmes salons, à l'occasion de la remise des coupes aux vainqueurs de la saison 1962-1963.

— 15 novembre : le **général Gambiez** et les organisateurs du Cycle régional des Hautes Etudes de la Défense Nationale étaient reçus à la suite de la séance de clôture.

— 17 novembre : les **Guides de France** orga-

nisaient un rassemblement de rentrée dans la cour de l'Hôtel de Ville.

— 21 novembre : plusieurs **personnalités sénégalaises** étaient reçues à l'occasion de leur séjour à Bordeaux au cours duquel une visite des grandes réalisations avait été organisée.

— 24 novembre : une réception était organisée en l'honneur de la **Sidi-Brahim**.

— 30 novembre : étaient accueillis une trentaine de magistrats et d'administrateurs, originaires de divers pays africains, stagiaires de l'**Institut des Hautes Etudes d'Outre-Mer**, en voyage d'étude en Aquitaine.

— 10 décembre : **M. Higounet**, président de la Fédération Historique du Sud-Ouest, professeur à l'Université, remettait à M. J. Chaban-Delmas l'ouvrage, dont il est l'auteur, intitulé « **Bordeaux pendant le Haut Moyen Age** », constituant le tome II de l'Histoire de Bordeaux publiée sous les auspices de la Municipalité par la Fédération historique.

Au sein même de Bordeaux :

LA CITÉ DU GRAND-PARC

Dans le n° 7 de la présente Revue, paru en septembre 1961 ont été présentés les premiers bâtiments de la Cité du Grand-Parc que M. Sudreau, alors ministre de la Construction, venait de visiter.

Si vous avez la curiosité de suivre l'avenue Emile-Counord ou de parcourir le boulevard Godard, vous pourrez constater que depuis lors de nombreux immeubles ont fait reculer les terrains vagues et les cressonnières qui s'étendaient naguère sur cet emplacement.

Un ensemble de 1960 logements construits par l'Office public d'H.L.M. (1088), la (S.B.U.C. (672) et la C.I.L.O.F. (200) auquel s'ajoutent 56 logements-foyers pour personnes âgées est d'ores et déjà habité.

466 appartements H.L.M. sont en cours de construction.

Le solde de programme portera à 4.000 le nombre de logements réalisés dans cette cité non compris un foyer pour jeunes travailleurs qui, dans un bâtiment à 10 niveaux, offrira 122 chambres avec salle à manger commune, bar, cuisines, bibliothèque, photo-club, service médical, garage pour 2 roues.

Mais ce quartier nouveau, cette petite ville qui se développe à l'intérieur de Bordeaux ne verra

pas son rôle limité à celui d'une cité-dortoir. Pour répondre aux besoins de la population, il a donc été décidé d'y implanter, au milieu de vastes espaces verts :

- un établissement municipal comprenant 8 salles de réunions, un bureau de renseignements municipaux un bureau des P. et T., une perception.
- une salle de fêtes de 800 places;
- une piscine avec solarium;
- une crèche de 60 lits avec halte d'enfants;
- une bibliothèque de prêt;
- une maison de jeunes remplaçant l'actuel foyer provisoire;
- 3 groupes scolaires de 40 classes avec plateaux d'évolution scolaire et gymnases;
- 3 pelouses de jeux;
- un terrain de grands jeux;
- plusieurs courts de tennis et aires de petits jeux.

Ainsi, cet ensemble qui se développera sur 55 ha, offrira aux bordelais l'image vivante d'un Bordeaux moderne, du Bordeaux de demain.

DEUX MOIS DE LA VIE DE LA CITÉ

7 OCTOBRE

S. Exc. Sir Pierson Dixon, Ambassadeur de Grande-Bretagne et Lady Dixon étant de passage à Bordeaux, diverses réceptions officielles sont organisées en leur honneur, tant à l'Hôtel de Ville qu'au Rectorat et à la Chambre de Commerce.

8 OCTOBRE

M. J. Chaban-Delmas inaugure le Cycle régional de l'Institut des Hautes Etudes de la Défense Nationale organisé à Bordeaux du 8 octobre au 16 novembre 1963.

19 OCTOBRE

La Résidence mutualiste « Château Pomerol », destinée à accueillir les mutualistes cadres, agents de maîtrise, assimilés, retraités, leurs épouses ou veuves, ainsi qu'aux convalescents, est officiellement inaugurée par M. J. Chaban-Delmas.

20 OCTOBRE

Le Monument des Mobiles (1870-1871) de la place de la République, restauré par les soins de l'Administration municipale avec la participation du Souvenir français, est remis à la Ville de Bordeaux.

28 OCTOBRE

M. J. Chaban-Delmas assiste à la grande soirée de la 9^e D.I.C. organisée dans les salons du Quartier Général.

16 NOVEMBRE

Lors de la venue à Bordeaux de M. Herzog, Secrétaire d'Etat à la Jeunesse et aux Sports, une visite de chantier (quartier nord, 2^e pont) est organisée pour faire suite à une séance de travail tenue à l'Hôtel de Ville.

18 NOVEMBRE

M. J. Chaban-Delmas inaugure, à la Galerie des Beaux-Arts, l'exposition des tableaux, qui partiront ensuite pour Tel-Aviv, la nouvelle salle de lecture de la Bibliothèque Municipale rue Mably et le Bibliobus. Il assiste ensuite à la rentrée solennelle de l'Université, puis se rend à la manifestation organisée à l'occasion du 1000^e numéro du *Courrier Français*.

25 NOVEMBRE

— 25 novembre : une messe est célébrée en la cathédrale Saint-André, à la mémoire du président Kennedy, en présence des autorités civiles et militaires, avec la participation des troupes françaises et américaines.



8 octobre.



20 octobre.



16 novembre.



25 novembre.



BORDEAUX

A TEL AVIV

Cent chefs-d'œuvre du Musée de Peinture vont partir en Israël, le 17 décembre, pour être exposés à Tel-Aviv à partir du 21 janvier.

Embarqués à Marseille, à bord du *Moledet*, ces œuvres, parmi lesquelles figurent des toiles de Delacroix, Renoir, Seurat, Véronèse, Pérugin, Rubens, Cortone, Van Goyen, Ruysdaël, Mignard, Corot à côté de bronzes de Barye ou de Meissonnier, arriveront à Haïfa le 22 décembre. Il serait sans doute vain de prétendre assigner un prix à

des pièces irremplaçables bien que l'on dise que l'expert ait évalué cet ensemble à plus de 8 000 000 de francs.

Avant leur départ, toiles et bronzes ont été offerts aux regards du public, à la Galerie des Beaux-Arts du 18 novembre, jour de l'inauguration par M. J. Chaban-Delmas, en présence de S. E. l'Ambassadeur d'Israël, au 10 de ce mois.

ALBERT MARQUET AU CANADA

Au mois de janvier prochain, également, seront exposées à Montréal, Québec et Ottawa, plus de deux cents œuvres du peintre Albert Marquet. Enrichi de quelques pièces provenant des musées de Quimper, Marseille, Pau, La Rochelle, Paris, Carcassonne, Albi, ainsi que du Musée cantonal des Beaux-Arts de Lausanne, cet envoi, où la contribution de Bordeaux est de beaucoup la plus importante, puisqu'elle en représente environ les trois quarts, est estimé approximativement à 1 000 000 de francs. Il comporte de nombreuses toiles du maître, des lavis d'encre de Chine, des dessins à la plume ainsi que quelques lettres et carnets de voyage tirés des collections du Musée de Peinture.

Ces œuvres, qui voyageront par avion, sont rassemblées et emballées à Bordeaux.

Savez-vous qu'un arrêté du Maire :

- Du 24 mai 1962 a fixé les tarifs actuellement appliqués au camp de plein air du Loret.
- Du 25 juin 1962 a réglementé la vente des fleurs sur la voie publique.
- Du 18 mai 1963 impose aux conducteurs de véhicules de toute nature, y compris les cyclistes et cyclomotoristes, circulant sur la voie de desserte en bordure des immeubles, quai Richelieu et place Bir-Hakeim (côté nord-ouest), de marquer un temps d'arrêt de sécurité à la jonction de cette voie et du cours Victor-Hugo en cédant le passage aux véhicules en provenance de la partie centrale de la place.
- Du 25 juin 1963 a décidé la mise en application par paliers, et à titre d'essai, d'un ensemble de mesures destinées à assurer la fluidité et la commodité de la circulation. Ces arrêtés peuvent être consultés au Secrétariat de la Ville par ceux qu'ils intéressent.

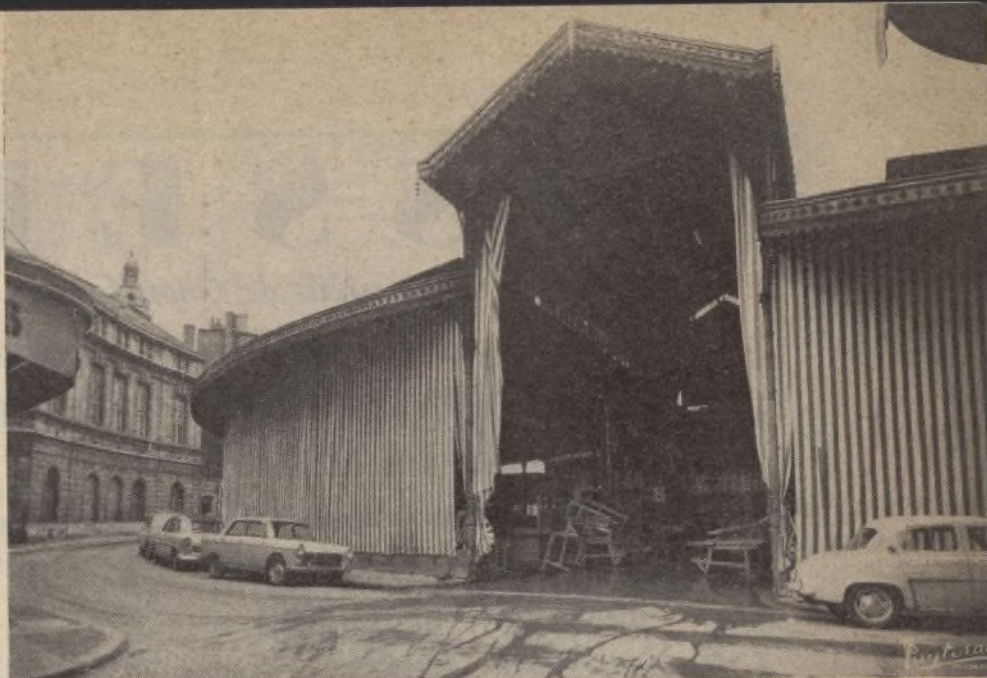
LE NOUVEAU MARCHÉ DES GRANDS-HOMMES

Se souvient-on du marché des Grands-Hommes tel qu'il existait il y a quelques mois de cela ? C'était hier une image classique, celle de tous les marchés de Bordeaux.

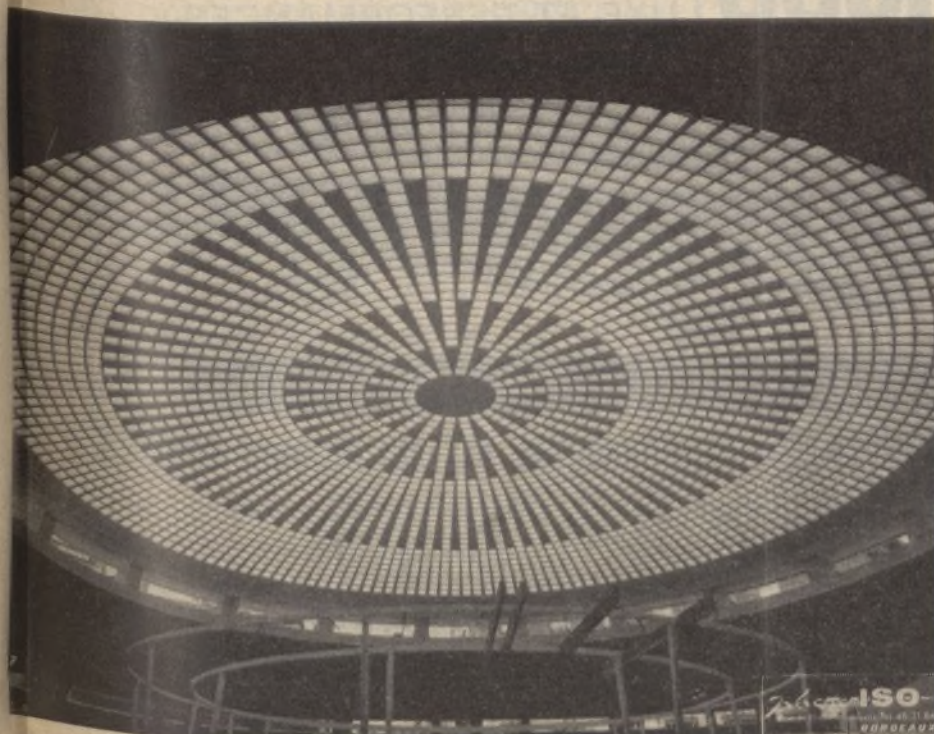
Or, le touriste qui traverse notre Ville cette année et s'arrête dans le centre aperçoit au hasard de ses déplacements, que ce soit depuis l'Intendance, les allées de Tourny ou le cours Georges-Clemenceau, les lignes nettes, l'architecture sobrement élégante du nouveau marché qui, égayé par le rouge de ses tentes, dégage bien les immeubles riverains largement ensoleillés.

Le chantier ouvert le 15 septembre 1961 vient de s'achever. Construit sur plan circulaire en béton armé, l'édifice actuel est couvert en dalles minces et poutres rayonnantes, la partie centrale présentant une voûte translucide de 15 mètres de diamètre. Le tout repose sur une double rangée de colonnes et abrite des bancs et comptoirs en béton revêtu de faïence et de mosaïque. Le soubassement plein du périmètre extérieur, en ardoise, reçoit la retombée des bannes enroulées électriquement. Le chauffage d'hiver est assuré par infrarouge. Les sous-sols, entièrement appropriés, auxquels on accède par deux vastes escaliers assortis de tapis roulant et glissières, sont équipés de groupes de ventilation.

Bâtiment moderne, répondant aux besoins des usagers comme à ceux des commerçants, le marché des Grands-Hommes figure incontestablement parmi les réalisations dont peut s'enorgueillir l'Administration municipale.



Le marché tel que vous l'avez connu.



La coupole du nouveau marché.

V I S S E R O N

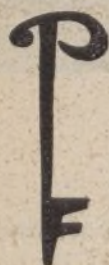
Appareils de Chauffage et Froid

34, RUE HUGUERIE, 34 — BORDEAUX — TÉLÉPHONE 48.50.16 - 44.34.24

LILOR - JEGA - BRIFFAULT - MATCH - THERMOR - CONORD - PIED-SELLE

DÉPOSITAIRE RÉGIONAL **PRIMAGAZ**

MEMBRE DE "TRADITION ET QUALITÉ"



PAPETERIES DE FRANCE

Direction régionale de BORDEAUX

71-73, RUE BELLEVILLE

Tél. 52.10.78 et 48.43.71

8 USINES

16 MAISONS DE VENTE

LA NICHE

— BAINS —

ACCESSOIRES

TOILETTES

— DE LUXE —

18, rue Vieille-Tour, 18 (Intendance) — BORDEAUX

TÉL. 52.65.25

9.550 F. + T.L. et F.L.

SIMCA 1500

LUXE ET PERFORMANCES



LIGNE HORIZON
SURBAISSÉE
8 CV
145 Km/H
FREINS A DISQUE

SOCIÉTÉ BORDELAISE D'AUTOMOBILES

90 à 96, boulevard Wilson

TÉL. : 44.73.78

Concessionnaire **SIMCA**

BORDEAUX-NORD

SUCCURSALE DES AUTOMOBILES SIMCA

8, place Pierre-Renaudel

TÉL. : 92.73.00

Succursale **SIMCA**

BORDEAUX-SUD

Ateliers et Chantiers de Dunkerque et Bordeaux

"FRANCE-GIRONDE"

CHANTIER DE BORDEAUX

125, QUAI DE BRAZZA - TÉL. 92.88.42

Société Anonyme au Capital de 14.778.000 F.

DÉPARTEMENT NAVAL :

- Réparations, transformations tous navires;
- Constructions navires spécialisés, chalands, pontons, chalutiers, etc.

DÉPARTEMENT INDUSTRIEL :

- Grosse et petite tôlerie;
- Grosse, moyenne et petite mécanique;
- Matériel de blanchisserie industrielle;
- Études et installations électriques industrielles.

SERVICE DE CONSTRUCTIONS INDUSTRIALISÉES :

- Classes, réfectoires, dortoirs, bureaux, ateliers,
- logements - 1 à 4 niveaux.

TRANSPORTS RODIÈRE & C^{ie}

66, rue de Nérac, 66

BORDEAUX

Tél. 92.83.46

LOCATION DE VÉHICULES INDUSTRIELS

GALLICE-SWIATEK

vous équiperont

pour le **SKI**

ÉQUIPEMENT

LOCATION - RÉPARATIONS

1, rue de Grassi - BORDEAUX - Téléph. 48.92.89

CUISINE - LAVAGE

FROID

CHAUFFAGE - EAU CHAUDE

Sauter

PONTIAC

ÉTABLISSEMENTS ED. COSSET

14, Rue Ferrère - BORDEAUX

GRANDS MAGASINS DE NOUVEAUTÉS

"PARIS BORDEAUX"

146, cours Victor-Hugo - BORDEAUX

Tout ce qui concerne :

L'HABILLEMENT

— **LA MAISON** —

— **LE CONFORT** —

●
Larges facilités
de paiement
●

S.T.I.M.

— 53 bis, quai des Chartrons —
et 188, cours St-Louis - BORDEAUX

— Téléphone : 29.24.07 - 29.40.01 —

TOUT L'OUTILLAGE ET LE MATÉRIEL DE CHANTIERS

BROUETTES - PELLES - BÉTONNIÈRES - GRUES

ÉCHAFAUDAGES - MOTO-POMPES

VENTE ET LOCATION

IMPRIMERIES DELMAS

6, place Saint-Christoly, 6

BORDEAUX

TOUTES LES IMPRESSIONS EN TYPO

CATALOGUES DE LUXE - DÉPLIANTS

TOURISTIQUES - IMPRIMÉS ADMINISTRATIFS

— ET COMMERCIAUX —

IMPRIMÉS EN CONTINU — Simples et multiples en liasses

MYSTÈRE 20



GÉNÉRALE AÉRONAUTIQUE MARCEL DASSAULT MÉRIGNAC

FRANÇOIS

MAGASINS



Plus de 100 points de vente à votre service
à BORDEAUX et dans le SUD-OUEST

ALIMENTATION GÉNÉRALE - BOUCHERIE
CHARCUTERIE - APPROVISIONNEMENT MÉNAGER

Siège Social : 55, rue Bourbaki, TALENCE

Téléphone 92.50.43 et 44; 92.00.36 et 37

R. C. 55 B 164

BB 104 - BB Centri - BB IT - BB 3 Sport

Concessionnaire des Motocyclettes **BMW - TRIUMPH**

Outillage Peugeot - Électroménager **PEUGIMIX**

TOUS ACCESSOIRES CYCLES ET MOTOS

G. DAVID 42, cours Pasteur - 29, allées de Tourny
— BORDEAUX - Tél. 92.68.20 —

QUINCAILLERIE D'AMEUBLEMENT ET DE DECORATION

GARNITURES DE FENÊTRES

TOUS ACCESSOIRES DE POSE

STORES VÉNITIENS

"LUXAFLEX"

FOURNITURES GÉNÉRALES

POUR LITERIE - SIÈGES

Dépôt "SKAI-FLOR" Ameub.

Ets A. MULLER

62-64, cours d'Albret, 62-64

93, 95, 97, rue de Belleyne

BORDEAUX - Tél. : 08.44.05

GROS - DÉTAIL

AGRAFISO

AGRAFAGE INDUSTRIEL DU SUD-OUEST

Tout l'agrafage industriel, articles d'emballages

Anciennement :

STÉ LE CADILLAC

15, rue David-Gradis

BORDEAUX - Tél. 92.99.00

S. A. des Anciens Éts DUCOS & SARRAT

VIDANGES ET ENGRAIS

10, place Gambetta - BORDEAUX - Tél. 48.04.30



Monsieur TELECO, 163, rue Fondaudège, Bordeaux - Tél. 48.20.84
vous offre GRATUITEMENT, à l'essai chez vous, sans engagement

Deuxième Chaîne
LE TÉLÉVISEUR
ÉCRAN - CINÉMA
GRANDIN

SEUL PROTÈGE VOTRE VUE - Équipe Marine et Éducation Nationale

ACHAT avec 76 F, T.V. 60 cm, au prix de 1.490 F

LOCATION — ÉCHANGE — CRÉDIT SANS INTÉRÊT

70022. — Imprimeries Detmas, Bordeaux. — Dépôt légal en 1963 (4^e trimestre).

Ayuntamiento de Madrid

Confort...
Simplicité...

par le

GAZ

et... Économie

Grâce aux

TARIFS BINOMES

CONSULTEZ LA RÉGIE MUNICIPALE DU **GAZ DE BORDEAUX**

Tracteurs - Traxcavators
Scrapers - Niveleuses

CATERPILLAR

marque déposée

le m3 déplacé
le moins cher
au monde

AGENTS GÉNÉRAUX EXCLUSIFS

SOCIÉTÉ BORDELAISE

Hy. Bergerat, Monnoyeur & C^{ie}

BORDEAUX - 458, av. de la Libération - LE BOUSCAT - Tél. 52-56-94

PARIS - LA PLAINES SAINT-DENIS - LYON - MARSEILLE,
AVIGNON, NICE - TOULOUSE - NANCY, STRASBOURG,
REIMS - LILLE - RENNES, CAEN

*Qualité-Distinction
Prestige*



ORFÈVRERIE
Christofle

PAVILLON INTENDANCE
5, cours de l'Intendance
PAVILLON SAINT-PROJET
98, rue Sainte-Catherine
BORDEAUX

Choix de cadeaux pour "liste de mariage"

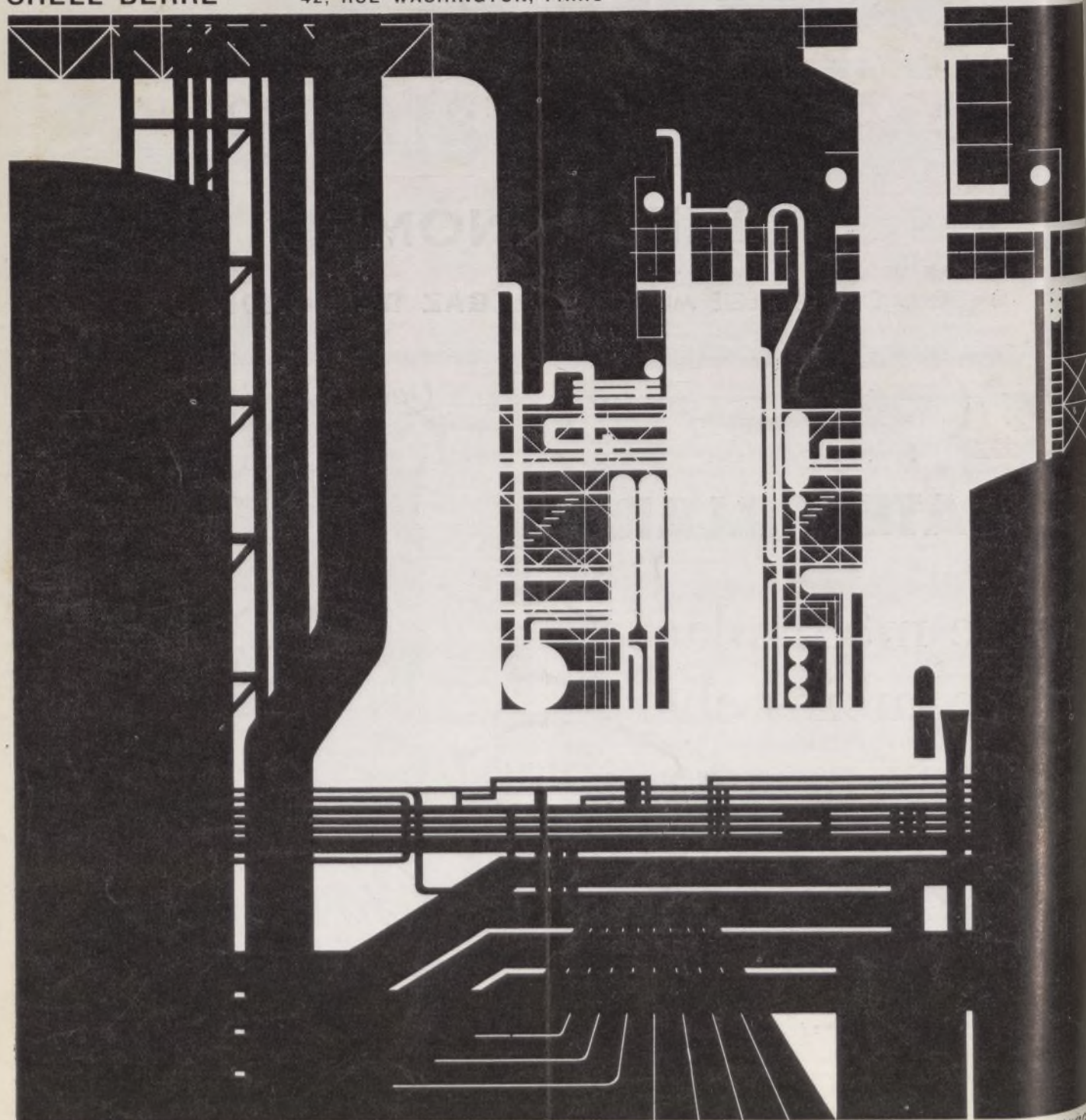
CRÉDIT CETELEM



DES MILLIERS DE PRODUITS SORTENT DU PÉTROLE, DE CET IMMENSE LABORATOIRE
QU'EST LA RAFFINERIE, SYMBOLE DE PROGRÈS ET DE SERVICE.
CARBURANTS, LUBRIFIANTS, BITUMES, GAZ, PRODUITS CHIMIQUES DE TOUTES SORTES...
UNE PRODIGIEUSE GAMME À LA DISPOSITION DE L'AUTOMOBILE, DE L'AVIATION ET DE
LA MARINE, DE L'INDUSTRIE OU DE L'AGRICULTURE, AU SERVICE DE L'HOMME ET
DE LA VIE DE TOUS LES JOURS.

SHELL BERRE

42, RUE WASHINGTON, PARIS



Ayuntamiento de Madrid

PUBLICIS *bachmann*