



Se publica los Domingos.

Madrid 9 de Junio de 1895.—Oficinas: Claudio Coello, 29 (antes 13.)

Año VIII.—Número 388.



Ayuntamiento de Madrid

Núm. 1.—TOCA FANTASIA

ALEJO DE LA FUENTE

Año VIII.—Núm. 388.—M

Sumario

TEXTO. — Crónica, por Blanca Valmont. — Carnet de la Moda, por Clementina. — Explicación de los grabados. — Vida práctica: el Concurso, por Mario Lara. — Crónicas de Primavera, por El Abate. — Preguntas y respuestas, por La Secretaria. — Pasatiempo. — Soluciones. — Correspondencia. — Anuncios. — Pliego 4.º de La casa donde habitamos.

GRABADOS. — Figurines. — Toca fantasía. — Trajes para paseo (cuatro modelos). — Traje para teatro. — Traje de luto. — Trajes para Carreras de Caballos (tres modelos). — Traje de mañana. — Trajes para calle (dos modelos). — Traje para Concierto. — Traje para visita. — Traje para soirée. — Accesorios. — Cuello Anita. — Sombrilla para Campo. — Cartera de viaje para señora. — Alfilerones novedad (siete modelos). — Corbata Robespierre. — Plumas y pájaros para adornar sombreros (seis modelos). — Labores. — Dibujos para bordar en blanco, de encaje inglés y de malla. — Coronas de marqués, duque, conde, vizconde y barón. — Enlaces B-R, N-T, E-S, F-M, C-D, P-M y nombres de *Atici, Canaletaria, Anita, Juana, Teresa, Luisa, Carlos, Matilde, Margarita, Regina y Celia* para pañuelos. — Entredós de encaje inglés para sábanas. — Cifras A y B para almohadas. — Cuadro de malla. — Enlace A-B para toallas. — Festón para pañuelos. — Guardaniones de encaje inglés para sábanas y almohadas. — Cifras A y B para lencería. — Biberó bordado.

Crónica.

Uno de los más curiosos y agradables atractivos que ofrece París en estos momentos es la Exposición rusa en el Campo de Marte. Las simpatías entre franceses y moscovitas no se entibian, y todo cuanto se relaciona con el vasto Imperio de los Czares tiene el privilegio de interesar á los parisenses. Así, pues, el Campo de Marte se ve estos días muy favorecido.

Antes de penetrar en el palacio donde aparecen numerosos cuadros, acuarelas, dibujos y esculturas de artistas moscovitas, llama la atención una aldea de las más características de Rusia, perfectamente imitada según afirman los que han visitado aquel país.

Las casas de los aldeanos, sumamente sencillas pero muy pintorescas, son unas de madera y otras de barro y troncos de árboles. Su aspecto resulta artístico, por más que falten las montañas nevadas que sirven de fondo á las aldeas rusas.

Los cuadros y esculturas, muy notables en su mayor parte, interesan aún más que por su mérito, por las costumbres y paisajes que reproducen, tan distintos de los que estamos acostumbrados á ver en el centro de Europa, y más aún en su parte meridional.

Los rusos son muy aficionados á la vida del campo. En San Petersburgo y en Moscou, las altas clases y la clase media viven sobre poco más ó menos como se vive en París, en Viena ó en Londres. Para encontrar los característicos hay que buscarlo en las aldeas. Así es que la mayoría de los cuadros son paisajes nevados casi siempre ó escenas en las que no faltan los pintorescos carruajes que surcan los caminos de Rusia *droschkys, troikas*, trineos. En algunos se ven los trineos lapones conduciendo á lindas aldeanas, y no faltan tampoco los trineos de Siberia tirados por perros. Los cosacos y sus costumbres despiertan viva curiosidad. Pero el conjunto resulta frío: dominan el color blanco de nieve y el ceniciento de los estepas.

Contemplando aquellos paisajes, aquellas escenas, se experimenta una especie de conmiseración hacia los moradores de aquella vasta extensión, donde á pesar de haber dejado de ser siervos sus moradores, conservan algo de su pasada servidumbre, algo que apenas y explica la profunda melancolía de que están saturadas las admirables obras de los más célebres novelistas rusos.

*** Pero quizás aunque en apariencia alegres, son más tristes las cosas que pasan en los países que se precian de cultos, inteligentes y privilegiados.

Un reciente suceso, acaecido en lo más parisiense de París lo demuestra.

Vivimos en unos tiempos en que todo se explota, hasta el escándalo, que al fin y al cabo representa siempre tristezas y desgracias. Y lo más curioso es que los

periódicos diarios que consideran la publicidad y el reclamo como uno de los elementos más productivos de su industria, cuando se trata de algún suceso trágico, en su afán de referir hasta los más minuciosos detalles que con él se relacionan, hacen gratuitamente el negocio de los explotadores de las debilidades y tonterías humanas.

Sugiere estas observaciones, el suicidio de un joven militar, que por haberlo referido la prensa del mundo entero, ha llegado seguramente á noticia de las lectoras.

Con efecto, un pobre soldado, que después de haber cumplido regresó á su aldea, se encontró con una inesp-

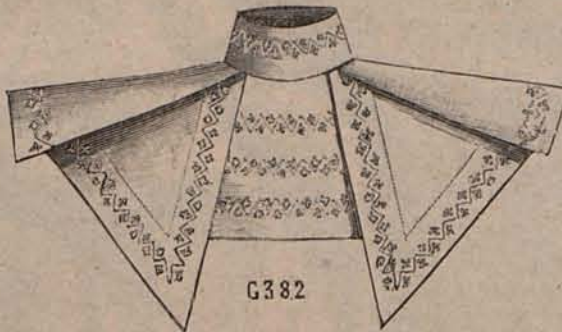


Núm. 3. — Traje para paseo.



6363

Núm. 2. Traje para teatro.



G382

Núm. 4. — Cuello Anita.

sombreros y tocas que han de marcar la suprema elegancia en playas y Casinos durante el Verano, y el día 30 de Junio, cuando se celebra el Grand Prix, la Moda presenta en admirable conjunto todas sus creaciones para el estío. Después, mientras las señoras avaloran sus naturales encantos con los que la deidad ha puesto á su servicio, ésta descansa breve tiempo y prepara las nuevas galas que lucirán sus predilectas en el Otoño y el Invierno.

Así, pues, muy en breve podrá nuestra querida Clementina describir los trajes y prendidos que en el próximo Verano disfrutarán del favor de las señoras elegantes.

Desde luego puede asegurarse que la adorable sencillez seguirá triunfando en los que elijan las señoras de delicado gusto que saben rendir culto al arte.

*** Entre las últimas fiestas celebradas en los aristocráticos salones de París, merecen citarse el banquete con que ha celebrado la Princesa Matilde el septuagésimo quinto aniversario de su nacimiento, y el baile de trajes de la Princesa de Brancovan.

La Princesa Matilde á pesar de sus setenta y cinco primaveras se conserva muy bien, y su salón es el más interesante y notable de los pocos que aún quedan conservando la antigua tradición.

La prima del Emperador Napoleón III ha formado su sociedad con

rada herencia de treinta mil francos, que le dejó al morir un pariente lejano.

En posesión de aquel capital vino á París, y juzgó que el mejor medio de disfrutar los favores que merecía á la suerte, era imitar, siquiera fuese por breve tiempo, á los muchos millonarios que atraídos por los placeres que ofrece París, como la mariposa por la luz, vienen á derrochar lo que á fuerza de trabajo han ahorrado sus padres, y acaban esta novela en que son protagonistas, sumiéndose en el vicio, en la pobreza ó atentando á su vida impulsados por la desesperación.

El dinero gastado de este modo se disuelve como la nieve al contacto del sol, y el militar de quien se trata, agotó en menos de un mes los treinta mil francos, empleando los últimos para ofrecerse un opíparo almuerzo en un *restaurant* del Bois de Boulogne, al que puso remate quitándose la vida.

Nada más triste ni prosaico, y los periódicos se habrían limitado á referir el suceso en tres ó cuatro líneas, si un hábil especulador no hubiera sacado partido en beneficio propio de esta desgracia tan estúpida como lamentable.

Hizo correr la voz de que el militar se había prendado de una bailarina española que ha adquirido celebridad más que por sus piruetas por sus aventuras, de que la había hecho espléndidos regalos que ella había rechazado y de que en vista de este desden, desesperado el joven había buscado en la muerte el consuelo de sus penas amorosas.

Los *reporters*, que aunque son listos no siempre son cautos, encontraron la novela urdida por el empresario de la bailarina muy apetitosa para los lectores, y la publicaron aderezándola con nuevos detalles y episodios. Y como el público es un niño grande que necesita cada día un juguete nuevo, juzgó que debía conocer siquiera fuese de vista á la alumna de Terpsícore que había enamorado al militar y que había despreciado sus homenajes y sus regalos incitándole á suicidarse.

Desde que ocurrió el suceso, todas las noches está lleno el Teatro des *Folies Bergeres* que es donde exhibe sus habilidades y sus gracias la ya famosa Otero; y he aquí como el reclamo ha adquirido una nueva forma; porque toda la historia de esos amores desgraciados del militar ha sido pura invención del empresario, que la prensa ha contribuido á divulgar.

La lucha por la existencia se acentúa en todas las esferas, y el comercio y la industria, con algunas escepciones, no vacila en emplear todos los medios aunque sean fúnebres para hacer su negocio.

Por supuesto que los que cultivan el reclamo de este género, no son los mas culpables. Si el público no cayese con tanto gusto y entusiasmo en la red que le tienden, los que le explotan no aguzarían el ingenio como le aguzan á espensas de la curiosidad malsana que domina á la generalidad de las gentes.

*** Las Carreras que se celebran en Chantilly algunos días antes de la solemnidad hípica del Grand Prix, son el palenque que eligen las señoras para exhibir las creaciones de la Moda en el interesante capítulo de los sombreros. Allí obtienen el triunfo los que más se distinguen por su originalidad y su belleza artística.

En el Concurso hípico, aparecen los modelos primaverales definitivos; en Chantilly los vaporosos durante la suprema elegancia en playas y Casinos durante el Verano, y el día 30 de Junio, cuando se celebra el Grand Prix, la Moda presenta en admirable conjunto todas sus creaciones para el estío. Después, mientras las señoras avaloran sus naturales encantos con los que la deidad ha puesto á su



6361

Núm. 5. — Traje de luto.



6251

Num. 6.—Traje para Carreras de caballos.

los literatos y artistas más eminentes de Francia, y para ella han sido los más espléndidos fulgores del talento, el ingenio y la gracia de sus amigos y comensales.

A pesar de su origen bonapartista, no han vacilado en aceptar su amistad orleanistas y republicanos, porque con su privilegiado talento ha sabido lograr que sus contortulios dejen en la antecámara con el sombrero y el abrigo sus opiniones políticas, y solo conserven los delicados sentimientos que inspira el arte á sus adeptos.

Al mismo tiempo hace con suma discreción obras de caridad, y tiene la fortuna de ser sinceramente estimada.

Para celebrar el aniversario de su ya lejano nacimiento, se han reunido en su mesa los más célebres literatos, como Dumas hijo, Goncourt, Bourget Coppée, los más distinguidos músicos y pintores, y el banquete fué una de las más hermosas fiestas

que se han efectuado en París en la actual Primavera.

El baile de trajes de la princesa de Brancovan, fué organizado por Loti, el famoso narrador de las costumbres orientales. Los convidados fueron ciento entre señoras y caballeros, todos vestían riquísimos trajes de los países donde nace el sol, y algunos representaban personajes históricos.

La princesa de Bibesco convida á comer á sus amigos todos los domingos, y en estos festines íntimos reinan el buen tono y la sencillez, que tanta boga alcanza.

También se multiplican los bailes blancos, las reuniones vespertinas en los jardines de los hoteles, y las Carreras de Caballos que se celebran todas las tardes son una espléndida exhibición de las preciosidades y magnificencias que distinguen este año el traje y el adorno femeniles.

El Grand Prix de 1895 promete ser aún más brillante que sus predecesores.

Blanca Valmont.

Carnet de la Moda.

Trajes de luto.

Los trajes á que me refiero tienen el triste privilegio de ser de actualidad en todas las estaciones, motivo por el cual voy á dar cuenta á las lectoras de las más recientes innovaciones que la Moda ha introducido en ellos.

En primer lugar ningún traje de luto se confecciona ya con cachemir y son muy pocos los de lanas lisas.

Los tejidos más de moda son el crespón de lana y las lanillas fantasía moteadas, listadas, floreadas, etc.

En cuanto á las hechuras, se diferencian muy poco de las de los trajes que no son de luto.

Hé aquí un nuevo modelo á propósito para señora. De lanilla diagonal negro mate. Amplia falda completamente lisa, y chaqueta entallada formando una aldeta corta y ondulada. Los delanteros, provistos de solapas de la misma tela, están guardados con filas de botones de azabache mate y abiertos sobre una camiseta chorrera de tul griego con transparente de faya. Mangas drapeadas.

Para señora joven, resulta muy distinguido un traje de crespón de lana negro, compuesto de una falda acanalada y un cuerpo fruncido. El adorno

de este último, consiste en un ancho cuello formando picos Eiffel y un cinturón de pasamanería de azabache mate. Las mangas son de hechura pernil, guarnecidas en las bocamangas con dos brazaletes de pasamanería.

Para ser destinado á una señorita, citaré un traje de lanilla mate sembrada de motitas de un negro brillante. La falda luce en el bajo cinco filas de *sou-*

tache labrada. Cuerpo corto, escotado en forma de corazón, tanto en la espalda como en el delantero, sobre una camiseta abullonada de crespón de seda liso. Las mangas y el cinturón son del tejido últimamente mencionado; las primeras cubiertas en parte por amplios bullones de lana moteada, y el segundo cerrado en la espalda con un lazo mariposa sujeto por una hebilla de azabache.

En luto, y para reemplazar á las blusas de seda tan en favor en estos momentos, se confeccionan unas blusas de crespón inglés rizado fruncidas ó plegadas á palas, las cuales se usan con faldas de lana negra y se entallan por medio de anchos cinturones de elástico de seda negro, cerrados por grandes hebillas de azabache.

Capelinas para jardín.

Los modelos alta novedad de capelinas para jardín, resultan muy bonitos y no menos prácticos, merced á lo exagerado de sus proporciones, que les permite resguardar el rostro de los rayos del sol y desempeñar con singular acierto el papel de sombrillas.

Mencionaré por su gracia y ligereza una capelina de linón blanco abullonada en la copa, y cuya ala se compone de tres anchos volantes fruncidos del mismo tejido festoneados con seda malva. Un doble lazo alsaciano de raso del color de los festones adorna el centro de delante de la copa.

También produce lindo efecto una capelina de *surah* maíz, con copa y ala fruncidas, la última bordeada de un volante de encaje blanco que vela la parte superior del rostro, y la primera guarnecida con dos lazos mariposa también de encaje blanco.

Como modelo muy original, citaré una capelina que tiene la copa de tul negro abullonado y el ala de muselina de seda grana, simulando una amapola.

Un contraste.

En los cuerpos de los trajes de Verano, que ya empiezan á efectuar su aparición, se advierte un contraste que si se generaliza, bastará para caracterizarlos.

Las mangas, sumamente amplias, son muy cortas; tan cortas, que en algunos modelos parecen cortadas por el mismo patrón que se utilizó el pasado Invierno para confeccionar las mangas de los trajes de *soirée*.

En cambio los escotes pecan de muy altos, y aparecen fantásticamente adornados con cuellos drapeados de crespón de la China liso ó tornasolado, cerrados con lazos mariposa, formando en los costados dobles aletas, ó bien rodeados de cuellos rectos, cuyos contornos están realzados por golillas Enrique II de gasa ó muselina de seda, del color que más domine en la tela del vestido.

Cortinajes novedad.

En los cortinajes destinados á los salones



Núm. 8.—Traje de mañana.



Núm. 9.—Traje para Concierto.



Núm. 10.—Traje para calle.

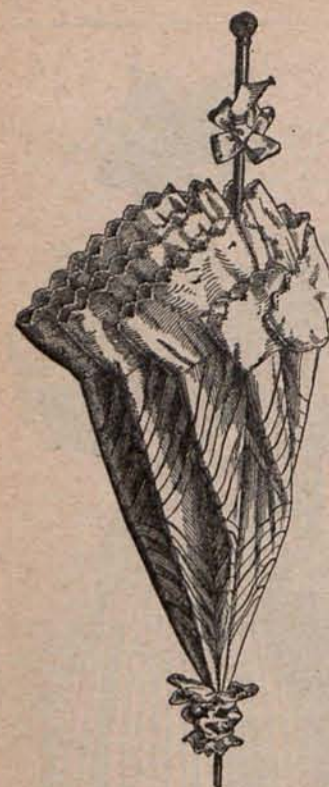


Núm. 11.—Traje para visita.



6475

Núm. 7.—Traje para paseo.



Núm. 12.—Sombrija para campo.

Las listas de idénticas dimensiones, son de tres tonos diferentes, por ejemplo, rosa, verde y violeta.

Antes de formar las cocas, se pliega la cinta planchando los dobles de manera que solo queden visibles las listas rosa, repitiendo la operación con las listas verdes y las listas violeta, y una vez hecho

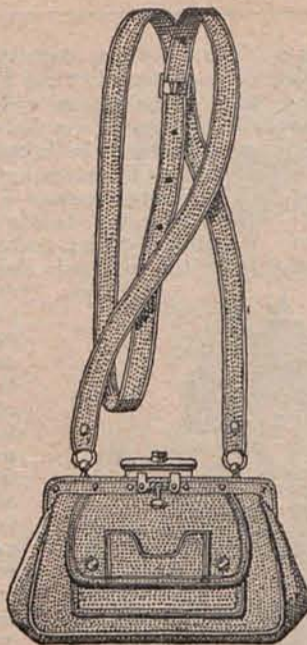
citos ó gabinetes de las casas de campo, constituyen novedad los de fina etamine cruda, cuyos fondos y contornos aparecen adornados con aplicaciones y entredoses de grueso encaje irlandés, dispuestos al aire. El fondo de etamine que queda entre las aplicaciones de encaje, se siembra de pequeños motivos bordados a punto de cruz con torzal azul ó grana.

Estos cortinajes se componen de dos cortinas recogidas á la veneciana y un store caído, que termina con un volante fruncido de encaje crudo.

Lazos Mágicos.

Los lazos mágicos, llamados así porque con una sencillísima operación puede dárseles tres distintos aspectos, se emplean indistintamente para adornar trajes y sombreros de Verano.

Su secreto está en que se confeccionan con anchura de cinta listada, como se ve en los dibujos, y se pliegan de manera que solo queden visibles las listas rosa, repitiendo la operación con las listas verdes y las listas violeta, y una vez hecho



Núm. 13.—Cartera de viaje para señora.

el lazo basta cambiar el orden de los pliegues para variar su color como por encanto.

Clementina.

Explicación DE LOS GRABADOS

Núm. 1.—Toca fantástica.—La copa es de pasamanería de azabache y el ala de raso coral drapado en forma de turbante. El adorno de esta toca consiste en un fantástico pájaro con cabeza de pluma tornasolada y alas de pasamanería de azabache, prendido sobre el centro de delante.

Núm. 2.—Traje para Teatro.—Falda de lanilla malva, con listas de seda verde musgo. Cuerpo corto de surah del color del fondo de la falda. Los delanteros, fruncidos, se cruzan á modo de fichú sobre una camiseta de seda verde musgo, montada en un cuello escarolado de surah malva. Mangas abullonadas de este último tejido, con hombreras haciendo juego con la camiseta. Tela necesaria para el traje, 7 metros de lanilla listada, 6 de surah y un metro de seda lisa. Precio del patrón: 3 pesetas.

Núm. 3.—Traje para paseo.—De crepón delanacolor maiz. Los costados de la falda, el cuerpo y los bullo- nes de las mangas, lucen en calidad de adorno bieses rizados de crepón de seda rosa, alternando con estrechos agremes de pasamanería de edamaiz. Cuello drapado de crepón rosa, cerrado en la parte de detrás con un lazo mariposa de lo mismo, en cuyo borde inferior se monta un segundo cuello vuelto de pasamanería de seda maiz. De las puntas del último cuello, donde están prendidas con lindas escarapelas, parten dos largas caídas de cinta rosa, que terminan sobre el delantero de la falda formando triples cocas escalonadas. Sombrero de paja negra, adornado con plumas y grupos de rosas rosa, combinadas con rosas amarillas. Sombrija de seda maiz. Tela necesaria para el traje, 12 metros de crepón de lana y 6 de crepón de seda. Precio del patrón: 3 pesetas.

Núm. 4.—Cuello Anita.—De batista ó etamine blanca, guarnecido con cenefas bordadas á punto lanzado con seda de un pálido rosa. Precio del patrón: 1 peseta.

Núm. 5.—Traje para luto.—Es de crepón de lana negro carbón. Falda campana, adornada en el bajo y parte superior del delantero con bordados de



Núm. 15.—Trajes para carreras de caballos.



Núm. 16.—Traje para calle.

soutache de seda de un negro mate. Cuerpo corto, abierto sobre un puntiagudo chalequito de seda otomana negra, cerrado por sardinetas de soutache, en torno del cual se coloca una berta fruncida de crepón de lana. Mangas huecas y cuello escarolado. Tela necesaria para el traje, 12 metros de crepón y 50 centímetros de seda otomana. Precio del patrón: 3 pesetas.

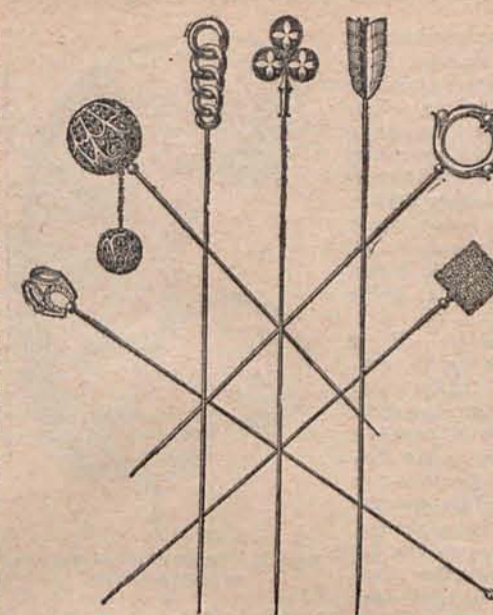
Núm. 6.—Traje para Carreras de Caballos.—De bengalina de seda color cobre, con rosados reflejos. Amplia falda de hechura campana. Chaqueta larga entallada en la espalda. Los delanteros, sin pinzas, están caprichosamente cerrados por medio de tres lazos de cinta de raso del color del traje, de tamaños graduados. Mangas drapadas. Sombrero mariposa de pasamanería de oro y azabache, cuya copa está reemplazada por un grupo de rosas. Tela necesaria para el traje, 12 metros de bengalina de seda. Precio del patrón: 3 pesetas.

Núm. 7.—Traje para



Núm. 17.—Traje para soirée

paseo.—De seda liberty azul eléctrico. Falda lisa y cuerpo corto, cerrado en el costado izquierdo por medio de broches invisibles. La parte superior del último aparece velada por un ancho cuello de encaje irlandés color crudo. Mangas huecas. Cuello drapado, con aletas de cinta azul. Sombrero de paja azul eléctrico, adornado con un pájaro tornasolado. Tela necesaria para el traje, 14 metros de seda liberty. Precio del patrón: 3 pesetas.



Núm. 18.—Alfilerones novedad para sostener los sombreros

Núm. 8.—Traje para mañana.—De lanilla gris ceniza, con listas onduladas color dalia. Falda lisa. Cuerpo corto, sencillamente adornado con un estrecho plastrón de seda gris sostenido por doble fila de botoncitos de acero. Mangas de pernil. Sombrero de paja gris, adornado con dos dalias rodeadas de follaje. Tela necesaria para el traje, 9 metros de lanilla. Precio del patrón: 3 pesetas.

Núm. 9.—Traje para Concierto.—Está confeccionado con seda de la India de un tonillo sumamente pálido, sembrada de motitas color rosa oscuro. Falda lisa. Cuerpo corto, graciosamente adornado con un cinturón y dos hombreras de tul bordado, dispuesto en bullo- nes y escarolados. Mangas muy huecas terminando á la altura de la sangría. Sombrero de paja rosa. El centro de delante de la copa luce un gran lazo de muselina de seda lila pálido. Tela necesaria para el traje, 14 metros de seda. Precio del patrón: 3 pesetas.

Núm. 10.—Traje para calle.—De lanilla rayada de tonos marfil y madera de rosa. Falda lisa, y cuerpo blusa, con aldea ondulada. Los delanteros se adornan con aplicaciones Eiffel de encaje crudo y lazos de cuatro cocas de cinta color madera de rosa. Mangas huecas. Sombrero de paja negra, cuyo adorno consiste en un gran lazo de cinta rayada de los colores del traje. Sombrija de surah color madera de rosa, guarnecida con un volante de encaje crudo. Tela necesaria para el traje, 9 metros de lanilla rayada. Precio del patrón: 3 pesetas.

Núm. 11.—Traje para visita.—De crepón de lana color reseda, con dibujos brochados de seda negra. Falda campana. Cuerpo corto, sencillamente



Núm. 20.—Trajes para paseo (Delantero y espalda)

adornado con un cuello y dos draperías de crepón de seda negro con reflejos verdosos. Mangas huecas. Sombrero de paja negra. La copa luce en el centro de delante un pájaro negro, y en el centro de detrás un lazo de cinta color reseda sostenido por un grupo de rosas blancas. Tela necesaria para el traje, 14 metros de crepón brochado, y 2 de crepón tornasolado. Precio del patrón: 3 pesetas.

Núm. 12.—Sombrija para campo.—De batista de algodón rosa pálido, guarnecida con un volante festoneado y varias cintas de seda cosidas planas sobre el fondo trazando caprichosos dibujos. El puño, de marfil, se adorna con un lazo de cinta rosa.

Núm. 13.—Cartera de viaje para señora.—Es de cuero de Rusia, labrado, con cierre y hebillas de acero. El interior cuenta con tres compartimientos y está forrado de raso amarillo.

Núm. 14.—Trajes para paseo.—(Delantero y espalda).—Modelo 1.—PARA NIÑA DE 3 Á 5 AÑOS.—De muselina de lana azul turquesa, formando en la parte de falda cinco jarras escalonadas y montado en un



Núm. 19.—Corbata Robespierre.

canesú de encaje crudo. Mangas abullonadas desde la hombrera al codo y ajustadas desde éste á la bocamanga. Sombrero de paja azul, adornado con un lazo alsaciano y dos grupos de rosas. Precio del patrón del traje: 2 pesetas.—Modelo 2.—PARA SEÑORA JÓVEN.—Este traje se compone de una falda de lana cuadrículada de tonos mandarina y negro y una blusa plegada, de seda del tono primeramente citado, entallada por medio de un cinturón drapeado cerrado en el costado derecho con un lazo de cuatro cocas y dos largas caídas. Dos rizados de encaje prendidos en los lados del escote, constituyen el adorno de la blusa. Mangas huecas. Sombrero de paja de Italia, adornado con cuatro plumas amazona y una guirnalda de rosas. Tela necesaria para el traje, 5 metros de lana cuadrículada, doble ancho y 7 de seda. Precio del patrón: 3 pesetas.

Núm. 15.—*Trajes para Carreras de Caballos*.—Modelo 1. Es de crespón de lana azul muy pálido. Falda campana sumamente amplia y cuerpo blusa, plegado en pliegues de lencería. El último está adornado con un cuello recto y un corselete de guipure artística. El corselete se prolonga en tres agudos picos que rayan el centro y los costados del delantero de la falda. Mangas de guipure, con buzones de crespón. Sombrero de paja del color natural, adornado con profusión de cocas de cinta, rosas y jacintos azulados. Tela necesaria para el traje, 12 metros de crespón. Precio del patrón: 3 pesetas.—Modelo 2.—Es de seda diagonal de tonos lirio y oro viejo. La falda carece de todo adorno, y el cuerpo, corto, se entreabre para dejar al descubierto un chalequito de raso oro viejo. Mangas drapeadas. Sombrero de tul negro rizado, adornado con una guirnalda de florecitas azules, con follaje verde pálido. Sombrilla de igual tejido que el traje, guarnecida con volantes y escarolados de encaje amarillo. Tela necesaria para el traje, 14 metros de seda. Precio del patrón: 3 pesetas.

Núm. 16.—*Traje para calle*.—De sarga color guinda. Falda lisa y cuerpo-blusa velado por un alto corselete de encaje crudo que termina en el escote bajo un lazo mariposa de cinta de raso color guinda. Mangas de pernil. Sombrerito de paja labrada, adornado con un lazo de cinta y dos alas de pluma. Tela necesaria para el traje, 8 metros de sarga. Precio del patrón: 3 pesetas.

Núm. 17.—*Traje para soirée*.—De faya blanco nieve. La falda luce en el delantero ligeros bordados de pasamanería de plata y dos grupitos de plumas de un tono azul muy pálido. Cuerpo coraza de raso azulina, escotado sobre una camiseta fichú de gasa de seda plata. Mangas de igual tejido que la falda, con acuchillados de raso azulina. Grupitos de plumas prendidos en los hombros y la cintura, completan el adorno del cuerpo. Abanico de pluma blanca, con reflejos azulados. Tela necesaria para el traje, 12 metros de faya, 2 de raso y 2 de gasa de seda. Precio del patrón: 4 pesetas.

Núm. 18.—*Alfileres novedad para sostener los sombreros*.—Los siete modelos son de oro y esmaltes, con abultadas cabezas afectando las caprichosas formas que se aprecian en el grabado.

Núm. 19.—*Corbata Robespierre*.—De tul griego granate oscuro, guarnecida con anchos flecos de seda negra.

Núm. 20.—*Trajes para paseo (Delantero y espalda)*.—Modelo 1. PARA SEÑORA JOVEN.—De crespón amatista. Amplia falda lisa y cuerpo chaqueta, con delanteros puntiagudos sueltos sobre una camiseta de crespón de la China hoja de rosa. Mangas huecas. Las solapas que completan el cuerpo y las carteras de las mangas, son de seda otomana color amatista. Sombrero de igual matiz, adornado con tres plumas negras, seis cocas de cinta y un grupo de rosas. Tela necesaria para el traje, 12 metros de crespón de lana y 2 de crespón de la China. Precio del patrón: 3 pesetas.—Modelo 2.—PARA NIÑA DE 6 A 8 AÑOS.—De muselina de lana beige oscuro. Falda lisa. Chaquetita semi-entallada, con doble fila de botones de esmalte y solapas puntiagudas; las últimas dispuestas en torno de una camiseta fruncida montada en un cuello drapeado, ambos de surah marfil. Sombrero de paja beige, adornado con un gran lazo de cinta marfil, cuyo nudo está reemplazado por un grupo de flores encarnadas. Precio del patrón del traje: 2 pesetas.

Núm. 21.—*Pluma rizada para adornar sombreros de paja*.—En esta original pluma, las hebras están separadas en tres partes: las dos de las orillas se rizan, y las del centro se ondulan en la forma que se aprecia en el grabado.

Núm. 22.—*Grupos de plumas para adornar sombreros de paja*.—Estos grupos se componen de plumas lisas y rizadas de colores matizados que armonicen bien con los tonos de las formas de paja que se trate de adornar.

Núm. 23.—*Pájaro fantasía para adornar sombreros de paja*.—La cabecita, el cuerpo y la cola de este pájaro, son de pluma lisa tornasolada, y las alas de pluma rizada negra.

Vida práctica.

EL CONCURSO

En vez de esperar que nuestras amables suscriptoras contribuyeran al brillo de nuestro Concurso de Labores. A continuación y según lo acordado, apunto los lemas de los pañuelos que se han recibido hasta el día 31 de Mayo, además de los anotados en el número anterior.

Números 8 y 9. Lema: SIN LEMA, entregado en la Administración. Los dos pañuelos son de una misma concurrente.

Núm. 10. Lema: EL QUE CONSTANTE TRABAJA ALCANZA LA RECOMPENSA. Recibido en la Administración.

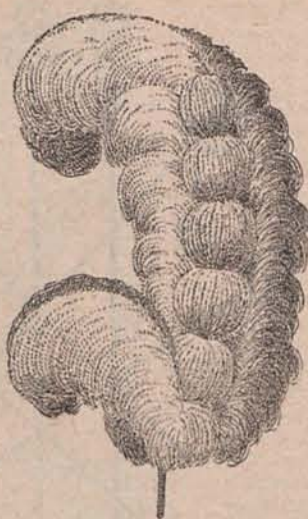
Núm. 11. Lema: VIOLETA. Recibido en la Administración.

Números 12 y 13. Lema: HONOR Á LA LABORIOSIDAD. Han llegado por ferrocarril, procedentes de Manresa.

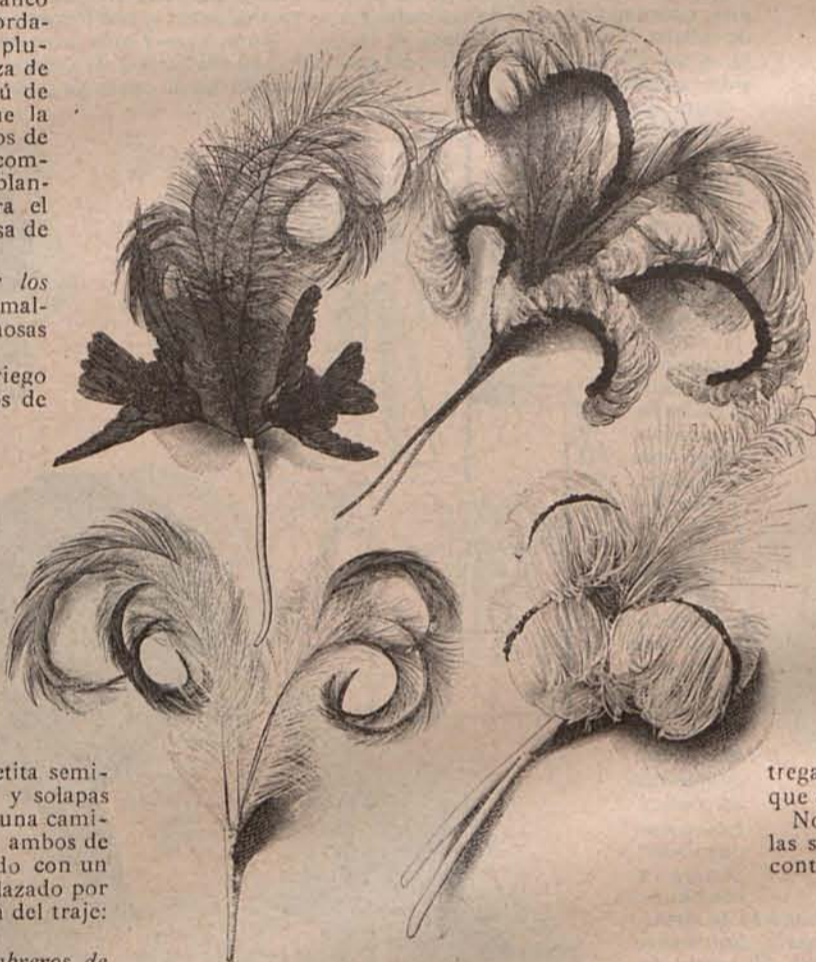
Núm. 14. Lema: NADA ES EL TRABAJO SIN LA PACIENCIA. Recibido en la Administración.

Núm. 15. Lema: EL ASÍDUO TRABAJO ES VIRTUD. Recibido en la Administración.

Núm. 16. Lema: LOOR AL TRABAJO. Recibido en la Administración.



Núm. 21.—Pluma rizada para adornar sombreros de paja.



Núm. 22.—Grupos de plumas para adornar sombreros de paja.



Núm. 23.—Pájaro fantasía para adornar sombreros de paja.

Núm. 17. Lema: MARÍA, AMPARA Á TU SIERYA. Recibido en la Administración.

Núm. 18. Lema: POR SI SIRVE, por ferrocarril, procedente de Algeciras.

Núm. 19. Lema: UNA TELEGRAFISTA VERDADERA. Recibido en la Administración.

Núm. 20. Lema: ALAVA. Recibido por ferrocarril, procedente de Vitoria.

Núm. 21. Lema: VITORIA, idem, id.

Núm. 22. Lema: 30 DE MAYO DE 1895. Recibido en la Administración.

Núm. 23. Lema: ESPAÑA. Recibido por correo desde Cádiz.

Núm. 24. Lema: UNA ARAGONESA PEQUEÑA. Recibido por correo desde Valencia.

Núm. 25. Lema: TODA HERMOSA ERES MARÍA. Recibido por correo. No se sabe de donde procede por estar borroso el sello.

Núm. 26, 27 y 28. Lema: UNA AFICIONADA Á LOS ENCAJES. Por correo, desde Paradas.

Núm. 29. DIOS HA PUESTO EL TRABAJO COMO CENTINELA DE LA VIRTUD. Recibido en la Administración.

Núm. 30. Lema: FÉ. Recibido en la Administración.

Núm. 31. Lema: ESPERANZA, idem, id.

Núm. 32. Lema: CARIDAD, idem, id.

Núm. 33. Lema: EL SER OMNIPOTENTE PREMIA SIEMPRE LA VIRTUD. Ha llegado por ferrocarril desde Jaén.

Núms. 34 y 35. Lema: PACIENCIA Y BARAJAR. Ha llegado por correo desde Barajas de Melo.

Núm. 36. Lema: A UNA PROFESORA. Ha llegado por ferrocarril desde Cáceres.

Núm. 37. Lema: HE AQUÍ LA ESCLAVA DEL SEÑOR: HÁGASE SEGÚN SU VOLUNTAD. Recibido en la Administración.

Núm. 38. Lema: EL FASTIDIO HA ENTRADO EN EL MUNDO POR LA PEREZA. Recibido en la Administración.

Núm. 39. Lema: MONASTERIO. Recibido en la Administración.

Núm. 40. Lema: ESPERANZA 2.ª Por ferrocarril, desde Sigüenza.

Núm. 41. Lema: MI DESEO. Recibido por Correo, desde Zaragoza.

Núm. 42. Lema: FILIGRANA. Recibido en la Administración.

Núm. 43. Lema: PIEMONTE. Recibido en la Administración.

Núm. 44. Lema: UNA ATREVIDA. Recibido en la Administración.

Núm. 45. Lema: POR NO SER MENOS. Recibido en la Administración.

Núm. 46. Lema: A UNA PROFESORA. Recibido por ferrocarril desde Cáceres.

Observarán las lectoras que los pañuelos números 36 y 46 tienen el mismo lema. La suscriptora que con ellos nos ha favorecido, nos anunció la remesa; pero sin indicar que eran dos; y apenas recibida su carta, juzgando que sería uno solo le adjudicamos el número que le correspondía. Vinieron después otros, y ha sido preciso dar al segundo de los dos procedentes de Cáceres, el número vacante.

Todavía deben llegar dos pañuelos más anunciados en una carta á la que acompaña talón del ferrocarril; pero como en los momentos en que escribo (1.º de Junio) no han llegado, no puedo indicar sus lemas, por más que serán admitidos, toda vez que han sido entregados al ferrocarril antes del 31 de Mayo.

En el próximo número completaré la lista y copiaré la clasificación de los diversos pañuelos que hará persona competente para entregarlos al Jurado, ordenados en los tres grupos de que consta el Concurso.

No terminaré, sin dar las más expresivas gracias á las suscriptoras que han atendido nuestro ruego, contribuyendo al lucimiento del Concurso.

Mario Lara.

Crónicas de Primavera.

Madrid Zamarramala.—Los festejos deslucidos. — La marquesa de la Torrecilla.—D. Ignacio Bañer.—El testamento de Don Alejandro.

MADRID ha estado convertido durante muchos días en Zamarramala ó Villacanejos; pues más propio de estas apreciables localidades que de la capital de España han sido los festejos, si se exceptúan aquellos en que han tomado parte los militares, que se han celebrado para solemnizar las flamantes ferias de Mayo, no mucho más lucidas que las tradicionales de Septiembre.

Pero si los festejos no han tenido nada de notables, se han celebrado sin orden ni concierto y de la manera más desdichada del mundo.

Los que están acostumbrados á ver los que casi todos los años se celebran en Bruselas y en Amberes (como se han reído del Municipio madrileño).

Y sin salir de España, en Barcelona, en Bilbao, en Zaragoza, en Valladolid, en Sevilla, en Málaga, en cualquier capital de provincia, se hacen mucho mejor las cosas que en Madrid.

Está visto que aquí no nos dá el naipe para procesiones ni festejos, y valía mucho más dejarlo que no caer en el ridículo.

A una semana de fiestas animadas en la sociedad arisiocrática, ha sucedido otra de sucesos tristes. La única nota brillante fué la representación dramática en el precioso Teatro de la Sra. Barnes de Gómez.

Más vale maña que fuerza, el precioso proverbio de Tamayo fué admirablemente desempeñado por la Srta. de Mosquera, y la Sra. de Rodríguez; y *Un Sarao*, resultó un precioso cuadro de la época de Carlos IV, en el que lucieron preciosos trajes la marquesa de Reinosa, la Sra. de Rodríguez y las Srtas. de Mosquera y Díaz Agero.

Después de esta representación, que fué brillantísima, ha habido pocas noticias agradables. La muerte de la señora marquesa viuda de la Torrecilla ha llevado el luto á muchas familias de la aristocracia.

Era la finada dama de grandes virtudes y de un claro y despejado talento, que hacía su trato muy agradable. Hija de los condes de Corres se casó muy enamorada con el marqués de la Torrecilla y vivió con él muy feliz criando y educando á los hijos que la dió el cielo y que fueron tres hembras y un varón.

No daba grandes fiestas, pero recibía á diario después de haber comido con algunos amigos de confianza; y su salóncito de la calle de Peligros, donde se prolongaba la tertulia hasta la una de la madrugada, era un centro donde se sabían todas las noticias de Madrid y

donde se pasaban deliciosamente las horas.

No era muy amiga de ir á sociedad; pero cuando presentó á sus hijas, cumplió con gusto su deber de madre, acompañándolas á los salones. Iba por regla general vestida de negro y con brillantes, sin cuidarse mucho de su tocado, como deseando no llamar la atención.

Su papel de mamá que lleva á las niñas al baile no duró mucho; pues las niñas que eran preciosas, encontraron bien pronto acomodo, y en un mismo día se casaron la mayor con el duque de Medinaceli y la segunda con el conde de Villagonzalo.

—El premio gordo y la aproximación, dijo la gente.

Al premio gordo le duró, sin embargo, muy poco la dicha. Se hallaban en plena luna de miel los enamorados esposos en el *chalet* de las Navas. Un día salieron á paseo, el duque llevaba la escopeta, por si se presentaba alguna pieza; su enamorada esposa le acompañaba, y él hacía muy poco caso de la caza.

Cansados de andar se sentaron en una peña, el duque sacó la petaca para encender un cigarro, y al hacerlo dejó la escopeta con tan mala suerte, que salió el tiro y le hirió mortalmente, haciéndole caer en los brazos de su esposa que loca de dolor recogió poco después su último suspiro.

La desdichada viuda volvió á la casa paterna al lado de su madre, que la prodigó dulces consuelos y la alentó y cuidó logrando que no se malograra el fruto de aquellos breves amores y que la viuda hallase consuelo en sus deberes de madre de un precioso niño que llevaba desde el momento de nacer uno de los nombres más ilustres de la aristocracia española.

La marquesa de la Torre de la Alfranca vivió sin conocer las penas, hasta que falleció su esposo. Se hallaba éste en París sano y bueno una noche, cuando se le atravesó en la garganta el hueso de una chocha que comía, y murió ahogado.

Su esposa, que le adoraba, recibió un rudísimo golpe con esta inesperada desgracia y se retiró casi por completo del mundo, dedicándose con más empeño que nunca á las obras de caridad y de piedad que siempre la habían encantado.

Así ha vivido algunos años con la mayor tranquilidad; su hija mayor se volvió á casar con un hombre que la adoraba, el duque de Santo Mauro; su hija pequeña casó con el marqués de Torre Arias, y ella quedó con su único hijo varón el duque de Ciudad Real, que permanece soltero en la casa solariega.

Cuando llegaba el buen tiempo se retiraba á la hermosa quinta que los marqueses de Bedmar poseían en Canillejas, que ella había adquirido, y allí pasaba gran parte del Verano, porque era muy poco aficionada á los viajes largos.

Hacia poco tiempo que se la había declarado una afición al corazón, sentía á veces ahogos, melancolías, tristezas injustificadas; pero no dejaba de ocuparse en los asuntos de su casa y en los de los Asilos y colegios que cuidaba.

El día de su muerte fué á las ocho á comer á casa de su hija la condesa de Villagonzalo, jugó después una partida de tresillo, y á las doce su hija menor, la marquesa de Torre Arias, la acompañó á su casa. Atravesaban la antesala, cuando se dejó caer en un sillón exclamando:

—¡Me ahogo! ¡Me ahogo!

Los médicos fueron inmediatamente llamados, y cuando acudieron vieron que el caso no tenía remedio.

La paciente, en cambio, parecía repuesta y decía á sus hijos que la rodeaban:

—¡No es nada, no es nada! Os podéis retirar.

Poco después, cuando las campanas de las Calatravas, que había oído hacía tantos años, saludaban al alba, exhalaba el último suspiro la buena señora que fué modelo de damas, de esposas y de madres.

Tenía sesenta y tres años, dejó una gran fortuna, y sobre todo un buen nombre y un buen ejemplo que imitar.

En la misma semana en que fué conducido á su última morada el cadáver de la señora marquesa de la Torre de la Alfranca, falleció otra de las personas más notables de la sociedad de Madrid, el conocido y acaudalado banquero D. Ignacio Bañer, representante de la poderosa casa Rostchild en España.

Bañer vino á Madrid el año 1846, cuando contaba apenas diecinueve años, y comenzó á prestar sus servicios en la casa de que era entonces jefe el barón D. Daniel Wessweiler.

D. Ignacio era entonces una arrogantisima figura, y tuvo en los salones de Madrid grandes éxitos, alguno de ellos tan ruidoso, que obligó á la casa Rostchild á llamarle á París, para evitarle graves compromisos.

Después de algún tiempo volvió á Madrid para preparar los trabajos de la inauguración de la línea férrea del Mediodía, que fué el primer ferrocarril que se trazó en España, y desde entonces ha vivido constantemente entre nosotros.

Sucedio en su puesto al barón D. Daniel, y casado con su parienta Ida Landahuer, se estableció en la casa que perteneció á los marqueses de Valparaíso en la calle Ancha de San Bernardo, que fué bien pronto uno de los centros más notables de la buena sociedad de Madrid.

De día era aquello la casa de banca donde se trabaja con actividad; de noche se abrían los salones del piso bajo, enriquecidos con notables obras de arte, y allí brillaba D. Bañer, presidiendo una tertulia cosmopolita, de la que formaban parte todos los embajadores acreditados en Madrid, todos los extranjeros de distinción que se hallaban de paso, y hombres notabilísimos de la política, de las artes y de las letras.

Todos los días tenían convidados á comer; pero los jueves y los domingos se celebraban grandes banquetes. El de los jueves era para los diplomáticos y los ministros, y el de los domingos estaba casi por completo dedicado á los académicos de la Lengua que no podían asistir á los de los jueves, porque en ese día celebra sesión la docta corporación.

De cuando en cuando, y sobre todo en Cuaremas, se celebraban grandes fiestas, á las que asistía todo el Madrid aristocrático.

Mr. Bañer, como toda su familia, era israelita, y una condesa muy conocida llamaba á la casa de la calle Ancha de San Bernardo, la *Sinagoga*.

Pero á la *Sinagoga* iban con gusto los más fervientes católicos, y en uno de los bailes que allí se celebró presentó en sociedad D. Alejandro Pidal á una de sus hijas.

Bañer era un hombre que hacía muchas obras de caridad, contribuyendo al sostenimiento de algunos Asilos regidos por Hermanas de la Caridad y Hermanitas de los pobres, que encontraban en la casa del judío más donativos que en muchas de cristianos.

El cardenal Sancha, en la época en que fué obispo de Madrid, decía que D. Ignacio Bañer era el mejor de sus diocesanos.

Contribuía mensualmente al sostenimiento de la Casa de Socorro de su distrito, y no había suscripción nacional á la que no contribuyese con alguna importante cantidad.

Sus hijos han nacido, se han criado y han estudiado en España, obteniendo en nuestras Universidades sus títulos académicos, y entrando en quinta sin alegar excepción de extranjeros.

Su hija mayor Paulina, una niña encantadora, se convirtió con beneplácito de sus padres al catolicismo, tomando el nombre de María de la Concepción, y casó con el marqués de Villamanrique, primogénito de los duques de Baena.

El hijo mayor, Gustavo, casado con su prima Rosa Landahuer, se halla al frente de los negocios de la casa desde que su padre cayó enfermo, y sus hijos menores Manuel y Fernando, son muy jóvenes todavía.

Es imposible escribir crónica de Madrid sin hablar del testamento famosísimo de D. Alejandro Soler.

D. Alejandro era un hombre que pasaba de los ochenta años, solterón, muy estrambótico, y que como todos los que han dejado pasar los mejores años de su vida sin constituir un hogar y una familia, creía que todo el mundo andaba tras de su dinero.

Era extremadamente avaro, y al mismo tiempo que regateaba un céntimo, se metía en empresas tan insensatas como la de competir con Salamanca, intentando hacer un nuevo barrio en el Sur de Madrid, empresa en la que gastó mucho dinero.

Otras veces le daba por hacer un jardín en la azotea de su casa. El testamento le hizo más de mil veces, cambiando á cada momento de heredero. Dicen que pensaba dejar toda su fortuna al príncipe imperial, hijo de la emperatriz Eugenia, hermana suya por parte de padre.

Cuando murió el príncipe imperial, instituyó por su heredera á la emperatriz, á quien todos los años iba á hacer una visita; pero no agradándole el paradero que podía tener su fortuna á la muerte de esta augusta señora, resolvió dejar sus bienes á la Reina Regente de España, á quien solo conocía por los retratos.

Este testamento ha dado mucho que hablar, lo cual no habría sucedido si D. Alejandro hubiera hecho lo que todos los hombres, y más los que se hallan en su posición, que tienen la obligación ineludible de fundar una familia, que sea la natural heredera de sus bienes y de su nombre, cumpliendo así su misión moral y social.

El Abate.

Preguntas y Respuestas

JUAN DE JUANES.—Opino que debe usted elegir para el edredón de que se trata un fondo de raso heliotropo muy pálido, colocando sobre él al través las tiras de guipure artística y dejando entre unas y otras espacios del mismo ancho de éstas. Las listas de raso que de este modo resultan, puede usted guarnecerlas con ramitas de jazmines pajizos bordados con sedas matizadas. Los contornos del edredón deben estar acentuados con una puntilla de guipure, fruncida al mismo tiempo que un volante de raso.—Si, señora.—Es usted muy amable y no menos modesta, pues en justicia solo debía fiarse de su natural buen gusto para tener la seguridad de salir airosa en todas sus empresas.

A. LUCHA.—Celebro que se haya usted decidido á escribirme haciendo uso de su perfecto derecho y proporcionándome el placer de entablar con usted amistosas relaciones.—Contestación á sus preguntas: 1.ª Los dos artículos de perfumería que me cita, francos de porte hasta la Coruña, costarán á usted 13,50 pesetas, cantidad que puede remitirnos en libranzas del Giro Mútuo, letra de fácil cobro ó sellos de franqueo, certificando la carta en el último caso.—2.ª Si, señora; bien haciendo una blusa completa de *surah* de un pálido matiz, para ser usada con la falda blanca, ó confeccionando solo la camiseta y la mitad de las mangas con seda blanca y el resto del traje con la lanilla que posee.—Crespón de lana rosa oscuro.—No hay de qué.

C. S. VIUDA DE C.—La muselina de Florencia blanca.—Cualquier modelo sirve para el caso.—Camisas de fino percal francés de color, con cuello y puños blancos.—Me parece que lo mejor es evitar que adquieran ese color, lo cual es fácil de conseguir cuidando de emplear almidón de buena calidad y también de que las planchas estén siempre muy limpias.—Puede usted remitir las soluciones á los pasatiempos, en carta abierta, añadiendo á las señas del sobre un renglón que diga: *Manuscrito para imprenta.*

E. C. C.—Un cuerpo tipo se compone de dos delanteros con pinzas, dos costadillos primeros, dos costadillos segundos, y una espalda con costura en el centro.—No conozco ninguna que reúna las condiciones indicadas por usted.

PROVINCIANA TRISTE.—El Agua Duser goza de muy buena fama; pero no puedo garantizar á usted los buenos resultados de éste ni de ningún otro específico, por no haber tenido ocasión de apreciarlos prácticamente.

CHICHINA.—Servido patrón.—Un forro de satén y un falso de linón.—Tanto el cuello como el cinturón, deben ser de pasamanería de azabache haciendo juego con la chaquetilla.

JOSEFA.—Para el traje de piqué cuya muestra me remite, recomiendo á usted el modelo siguiente: Falda muy amplia sin ningún adorno. Cuerpo corto, adornado con grandes solapas, que son prolongación de un cuello vuelto. Los delanteros, cerrados por doble fila de botones de nácar, se abren sobre una camiseta fruncida de *surah* azul ó encarnado. Mangas de pernil. Cinturón de cuero blanco, cerrado por una hebilla fantástica.

DULCE NOMBRE.—Contestación á sus preguntas: 1.ª Los tejidos más de moda para trajes de Verano, son la seda *liberty* de fondos tornasolados, sembrada de motitas de diferentes tamaños, el crespón rizado, de lana de tonos maíz, rosa oscuro y azul ceniciento, y las batistas y linones de fondos blancos ó color paja con dibujitos fantásticos de todos los colores.—2.ª El traje en cuestión, debe tener la espalda y el delantero rectos, fruncidos en torno de un canesú de encaje crudo formando tres agudos picos, acentuados por graciosas es-

carapelas de cinta azulina.—El bajo de la parte de falda y los puños de las mangas, huecas, lucirán en calidad de adorno entredoses de encaje crudo, cosidos planos sobre el fondo.

ALICIA.—El bambú dorado no tiene el inconveniente que usted encuentra en el junco y produce muy buen efecto para armaduras de mueblecitos fantasía.—Fije usted su atención en el modelo de cortinajes que describe Clementina en su *Carnet* de éste mismo número, pues ó mucho me equivoco ó es precisamente lo que usted necesita.—Mil gracias.

M. T. MORATALLA.—A sus dos amables consultas contesto en sentido afirmativo.

N. N. N.—El dril es muy á propósito para los trajecitos que proyecta, de los cuales uno puede ser de dril crudo, otro de dril listado, blanco y azul, y el tercero de dril cuadrículado, blanco y rojo.—Con cuatro varas tiene usted lo suficiente para cada trajecito.—En la estación actual son mucho más frescos y prácticos los segundos.—Calcetines negros.—Para diario, botitas ó zapatos de cuero de Rusia; y para vestir, zapatos á la inglesa de fina cabritilla negra.

MAR ROJO.—Si, señora; es bonito y está de moda.—La hechura más sencilla y graciosa para ese traje, consiste en una falda lisa y un cuerpo-blusa abullonado en la parte superior de la espalda y los delanteros.—Del centro de delante del cuello, de cinta rosa, cerrado en la espalda con un gran lazo mariposa, debe partir una corbata-chorrera de encaje crudo.—Cinturón de encaje crudo, cerrado de idéntico modo que el cuello.—Mangas muy amplias.—Una ancha cenefa de encaje ó tul perlado de azabache sobre transparente de seda verde muy oscuro, servirá á usted perfectamente para el objeto y modernizará mucho la falda.—El cuerpo debe lucir el mismo adorno en forma de camiseta.—Tratándose de un traje de Teatro ó *Soirée*, podría pasar; pero para calle pecaría de demasiado vistoso.—Nada de eso, y puede usted creer que lejos de contrariarme, me complace al consultarme sus dudas.

UNA ADMIRADORA DE LA PACIENCIA DE LA SECRETARIA.—No sabe usted cuánto siento la inmensa desgracia que la aflige, y en tan tristes momentos juzgo un deber reiterarle la expresión de mi sincera amistad.—Cumplí al pie de la letra su encargo y supongo en su poder el patrón de la falda en cuestión.

AZUCENA NEGRA.—Los encajes á que alude usted producen mejor efecto empleados á modo de aplicaciones que en volantes y bertas.—Un ligero engomado es lo suficiente.—Antes de cumplirse los ocho días de haberlo recibido.—Tengo un placer en comunicarme con señora tan atenta y simpática como usted.

UNA QUE ADORA Á SU NOVIO.—Mi felicitación á ese caballero.—Es mucho más inofensiva la *Crema de la Meca* y también mucho mejores sus resultados.—Recomiendo á usted los polvos de la perfumería de Candor, marca que merece toda mi confianza.—No, señora; es necesario usarla constantemente.—Lavados semanales con *champoign* americano.—Las marcas más elegantes para ropa de cama, consisten en nombres de gran tamaño bordados al realce con algodón blanco ó hilo filipino.—Las faldas de hechura campana, sumamente amplias, continúan muy en favor.—Un pañuelo bordado, un porta-periódicos, un cesto para papeles, etc. Repase usted las *Hojas de Labores artísticas* repartidas con nuestro semanario, y encontrará muy lindos modelos que reproducir.—Gracias por la confianza que me demuestra.

UNA AGAÇANTE.—Permítame usted que la diga que no estoy conforme con el seudónimo que ha elegido.—Es muy difícil remitir dinero á Francia, porque los sellos españoles no los admiten.—Lo mejor que puede usted hacer es dirigir el pedido de las obras que desea á cualquiera de las librerías de Madrid que comercian con libros extranjeros.—Gracias á usted, por su amabilidad y finura.

D. C.—Tomo nota de los dibujos que desea ver publicados, los cuales aparecerán en las *Hojas de labores* que se reparten con nuestro semanario lo antes que nos sea posible.

CIELO AZUL.—La muselina de lana resiste perfectamente el lavado, sobre todo si su fondo es blanco.—Para una rubia preñero el sombrero de paja de Italia color natural, adornado con rosas y lazos de encaje, al de paja rizada marrón guarnecido con margaritas y amapolas.—Para paseo por el campo puede pasar; pero no aconsejo á usted que lo adopte para visita.—En ese caso está usted por demás cumplida.—No, señora; porque entonces resultaría yo muy perjudicada.

D. B. DEL O.—Celebro infinito que el patrón haya sido tan de su gusto, pero no me extraña porque tenemos á gala el que todos los patrones que facilitamos nuestras suscriptoras sean todo lo perfectos é irreprochables que es de desear.—Ya veo que no es usted una principiante en el difícil arte de la costura y estoy segura de que si el traje resulta todo lo bonito y elegante que yo presumo, no será todo el mérito de los patrones.

X. DEL V.—Los velillos de tul con motitas de felpa, son más de invierno que de Primavera y Verano.—Para este tiempo los velillos más á propósito son los de tul liso ó tul bordado, guarnecidos con aplicaciones de encaje y caprichosos festones.—Los guantes blancos visten mucho más que los de color, aunque éstos sean de tono muy pálido.—No vacile usted en consultarme cuantas dudas se la ofrezcan, en la seguridad de que trataré de disiparlas por deber y por gusto.

La Secretaria.

MADRID.—Imprenta de LA ÚLTIMA MODA.

Reservados los derechos de propiedad literaria y artística.

PASATIEMPO

442

LOGOGRIFO NUMÉRICO

1	2	3	4	5	6
2	3	4	5	6	
1	2	3	4		
3	4	5	6		
5	6	3	4		
3	4	5	5	2	
2	3	4	5	6	5

Sustitúyanse los números por letras, de modo que colocadas en el orden que éstos indican, se lea:

En la 1.ª línea: Pueblo de la provincia de Jaén.
 » 2.ª » Obra musical.
 » 3.ª » Nombre de varón.
 » 4.ª » Fruta.
 » 5.ª » Producto del tabaco.
 » 6.ª » Animal.
 » 7.ª » Verbo.

ELVIRA P. DE MONJARDÍN.

SOLUCIONES

Al núm. 438.—Charada relámpago.

KILÓMETRO

La han remitido las señoras y señores: María Camino Subiza.—Elisa Martínez Aguinaga.—Una admiradora de Guadarrama.—Joaquina García.—Elisa Boj y Fernández.—Isabel y Nieves B. y Azcárate.—Eloisa G. de Espinosa.—María Núñez de León.—Agridina Ruiz.—Alicia Storer.

Al núm. 439.—Salto de rana.

CA RRE TE

A GU JA

AR CA NO

La han remitido las señoras y señores: Juana Alonso.—Elisa Martínez Aguinaga.—Elvira P. de Monjardín.—Elisa Boj y Fernández.—Isabel y Nieves B. y Azcárate.—Eloisa G. de Espinosa.—Lolita Méndez.—María Núñez de León.—Agridina Ruiz.—Alicia Storer.—Estefanía Rodríguez.

CORRESPONDENCIA

E. P. de M.—Queda usted complacida y yo á sus órdenes.

J. A.—Las soluciones puede usted remitirlas en sobre abierto con un cuarto de céntimo de franqueo.

A. S.—Agradezco á usted la remesa de trabajos. Todos ellos aparecerán en nuestra revista cuando les llegue su turno.

ANAZAL.—Llegó tarde á mi poder la solución al pasatiempo 437, pero era exacta.—Puede usted seguir enviando las soluciones en la misma forma que lo ha hecho.

L. T.—Sí, señora; llegó á mis manos, pero no oportunamente.

R. G.—Puede usted decir á su amiga que los pasatiempos que las señoras suscriptoras nos envían los publicamos en nuestra revista, siempre que reúnan las condiciones que se exigen á esta clase de trabajos.

C. V. T.—Haga suya la segunda parte de la contestación que doy á Aregal.

E. M. A.—Lo mismo digo.

E. C.—Procuraré complacerla.

Sibila.

LA ÚLTIMA MODA

Se publica todos los domingos, y contiene numerosos modelos de última novedad en trajes, sombreros, adornos, peinados, labores, dibujos artísticos para bordados, etc.; revistas de modas y salones; estudios sociológicos; consultas sobre cuanto concierne á modas y labores, higiene, educación y demás asuntos que interesan al bello sexo. Es el

único periódico de los de su clase que se publica en España todas las semanas; el más completo y el más barato. Regala figurines acuarela, cromos, labores en colores, hojas de patrones, patrones cortados, hojas de dibujos para bordados, modelos de ornamentación, decorado de habitaciones, música, etc.

PRECIOS EN LA PENINSULA

(Por suscripción directa)

Tres meses.	3 pesetas
Seis meses.	6 »
Un año.	12 »

(Por medio de comisionado)

Tres meses.	3,50 pesetas.
Seis meses.	7 »
Un año.	14 »

Número suelto, 25 céntimos.

Número atrasado, 50 céntimos.

EN PORTUGAL.—Seis meses 1.600 reis.—Un año 3.000.

EXTRANJERO (Europa).—Un año 30 francos.

Para recibir el periódico dentro de un cilindro de cartón, se abonará un suplemento de 50 céntimos por trimestre. Pago adelantado. Las suscripciones empiezan el 1.º de cada mes.

Apartado de Correos, núm. 24.—Teléfono 2.205.

Agente exclusivo de LA ÚLTIMA MODA para los anuncios extranjeros: M. A. Lorette, Director de la Société Mutuelle de Publicité, Rue aumartin, 61, París.

CARNE y QUINA

El Alimento mas reparador, unido al Tónico mas energico.

VINO AROUD con QUINA

Y CON TODOS LOS PRINCIPIOS NUTRITIVOS SOLUBLES DE LA CARNE

CARNE y QUINA: con los elementos que entran en la composición de este potente reparador de las fuerzas vitales, de este fortificante por excelencia, de un gusto sumamente agradable, es soberano contra la Anemia y el Apocamiento, en las Calenturas y Convalecencias, contra las Diarreas y las Afecciones del Estomago y los intestinos.

Cuando se trata de despertar el apetito, asegurar las digestiones, reparar las fuerzas, enriquecer la sangre, entonar el organismo y prevenir la anemia y las epidemias provocadas por los calores, no se conoce nada superior al **Vino de Quina de Aroud.**

Por mayor, en París, en casa de J. FERRÉ, Farmo, 102, r. Richelieu, Sucesor de AROUD. SE VENDE EN TODAS LAS PRINCIPALES BOTICAS.

EXIJASE el nombre y la firma AROUD

Pildoras y Jarabe BLANCARD

Con loduro de Hierro inalterable.

ANEMIA
COLORES PÁLIDOS
RAQUITISMOS
ESCRÓFULOS
TUMORES BLANCOS, etc., etc.

Exijase la Firma y el Sello de Garantía.—Venta al por mayor: París, 40, r. Bonaparte.

Solucion BLANCARD

Comprimidos
de Exalgina

JAQUECAS, COREA, REUMATISMOS
DOLORES DENTARIOS, MUSCULARES, UTERINOS, NEURALGICOS.

El mas activo, el mas inofensivo y el mas poderoso medicamento. **CONTRA EL DOLOR**

ENFERMEDADES del ESTOMAGO

Pepsina Boudault

Aprobada por la ACADEMIA DE MEDICINA
 PREMIO DEL INSTITUTO AL D'ORVISART, EN 1856
 Medallas en las Exposiciones internacionales de
 PARIS - LYON - VIENNA - PHILADELPHIA - PARIS
 1807 1872 1873 1876 1878

SE EMPLEA CON EL MAYOR ÉXITO EN LAS
DISPEPSIAS
GASTRITIS - GASTRALGIAS
DIGESTION LENTAS Y PENOSAS
FALTA DE APETITO
 Y OTROS DESORDENES DE LA DIGESTION
 BAJO LA FORMA DE

ELIXIR. de PEPSINA BOUDAULT
VINO. de PEPSINA BOUDAULT
POLVOS. de PEPSINA BOUDAULT

PARIS, Pharmacie COLLAS, 8, rue Dauphine
 y en las principales farmacias.

El mejor Calmante

JARABE BERTHÉ

contra: Tos, sea cual fuere su causa. Resfriados, Gripe, Coqueluche, Males de Garganta, Dolores de Estomago, Dolores de Vientre en las mujeres, Jaquecas, Agitación nerviosa, Insomnio y todos los Padecimientos indeterminados.

PASTA BERTHÉ, complemento del tratamiento.

EXIJANSE el Sello del Estado francés y la Firma:

FUMOUE-ALBESPEYRES, 78, Faub. Saint-Denis, PARIS.

Dentición

JARABE DELABARRE

Jarabe sin narcótico.

Recomendado desde 30 años por los Facultativos

Facilita la salida de los dientes, previene ó hace desaparecer los sufrimientos y todos los Accidentes de la primera dentición.

Exijase el Sello de la "UNION des FABRICANTS" y la Firma del D^r DELABARRE.

FUMOUE-ALBESPEYRES, 78, Faub. St-Denis, Paris, y Farmacias.

Las Personas que conocen las

PILDORAS
DEHAUT
 DE PARIS

no titubean en purgarse, cuando lo necesitan. No temen el asco ni el cansancio, porque, contra lo que sucede con los demás purgantes, este no obra bien sino cuando se toma con buenos alimentos y bebidas fortificantes, cual el vino, el café, el té. Cada cual escoge, para purgarse, la hora y la comida que mas le conviene, según sus ocupaciones. Como el cansancio que la purga ocasiona queda completamente anulado por el efecto de la buena alimentación empleada, uno se decide fácilmente á volver á empezar cuantas veces sea necesario.

MAREO
PELAGINA

RESULTADOS COMPLETOS en el mayor número; ALIVIO SEGURO en los otros.

IMPORTA SABA COMO EMPLEARIO. En Francia, francos 5,3 y 1 fr. 50

E. FOURNIER Farmo, 114, Rue de Provence, PARIS, y en las principales Poblaciones marítimas.

MADRID: Melchor GARCIA, y todas Farmacias.

ENFERMEDADES DEL

ESTOMAGO
PASTILLAS y POLVOS
PATERSON
 con BISMUTHO y MAGNESIA

Recomendados contra las Afecciones del estomago, Falta de Apetito, Digestiones laboriosas, Acidias, Vómitos, Eructos y Cólicos; regularizan las Funciones del Estomago y de los Intestinos.

Exigir en el rotulo a firma de J. FAYARD Adh. DETHAN, Farmaceutico en PARIS

GARGANTA

VOZ y BOCA

PASTILLAS DE DETHAN

Recomendadas contra los Males de la Garganta, Extinciones de la Voz, Inflamaciones de la Boca, Efectos perniciosos del Mercurio, Irritación que produce el Tabaco, y especialmente á los Señores PREDICADORES, ABOGADOS, PROFESORES, y CANTORES para facilitar la emisión de la voz.

Exigir en el rotulo a firma de Adh. DETHAN, Farmaceutico en PARIS.

de los Dres **JORET y HOMOLLE** regulariza los **MENSTRUOS**

PAPEL WLINSI Soberano remedio para la rápida curación de las Afecciones del pecho, Mal de garganta, Bronquitis, Resfriados, Hemoptisis, de los Reumatismos, Dolores, Lumbagos, etc., 30 años del mejor éxito atestiguan la eficacia de este poderoso derivativo, recomendado por los primeros médicos de París.

DEPÓSITO EN TODAS LAS FARMACIAS. — PARIS, 34, Rue de Seine.

JARABE ANTIFLOGÍSTICO DE BRIANT

Farmacia, CALLE DE RIVOLI, 150. PARIS, y en todas las Farmacias

El **JARABE DE BRIANT** recomendado desde su principio por los profesores Laennec, Thénard, Guersant, etc.; ha recibido la consagración del tiempo: en el año 1829 obtuvo el privilegio de invención. VERDADERO CONFITE PECTORAL, con base de goma y de abalorios, conviene sobre todo á las personas delicadas, como mujeres y niños. Su gusto excelente no perjudica en modo alguno á su eficacia contra los RESFRIADOS y todas las INFLAMACIONES del PECHO y de los INTESTINOS.

LA PATE EPILATOIRE DUSSEY

el Agua Dussey y la Crema de la Meca se hallan de venta en las principales Perfumerías. Las señoras suscriptoras de La Última Moda pueden adquirir estos acreditados artículos, dirigiendo el pedido á la Administración de nuestra revista (Claudio Coello, 13, MADRID)