

# ÚLTIMA MODA

Todo por la mujer y para la mujer.

Se publica los Domingos.

Madrid 21 de Junio de 1896.—Oficinas: Velázquez, 56.

Año IX.—Número 442



LA PUNTUALIDAD  
CENTRO DE SUSCRIPCIONES  
Y ENCUADERNACIONES  
QUINTIN CLARAMUNT  
23, PALACIO A. 23  
MADRID



## SUMARIO

TEXTO.—Crónica, por Blanca Valmont.—Carnet de la Moda, por Clementina.—Nuestros grabados.—El Figurín acuarela.—Crónica de Primavera, por El Abate.—Vida práctica, por Mario Lara.—Preguntas y respuestas, por la Secretaria.—Anuncios.

GRABADOS.—FIGURINES.—Blusa Princesa.—Capotas, sombreros y cofias, (seis modelos).—Corbatas (nueve modelos).—Trajecitos marineros (cuatro modelos).—Gorra.—Sombrero.—Grupo de trajes y confecciones de Verano, (once modelos).—Trajes para niñas y niños (siete modelos).—LABORES.—Dibujos para bordar en blanco.—Cifra P, Martina y Felipe, para sábanas.—Genoveva y Martina, para almohadas.—Dionisia y Adela, para pañuelos.—Enlaces A-J y L-N, para lencería.

FIGURÍN ACUARELA.—Trajes de Verano (dos modelos.)

## CRÓNICA

El mismo las naciones que conservan la tradición monárquica, que las que se rigen por instituciones populares, imponen á sus Jefes ó Soberanos el deber de celebrar fiestas en sus palacios. Las familias aristocráticas, los gobernantes y los que poseen riquezas, siguen el ejemplo; y gracias á estas costumbres, el trabajo, la industria, el arte y el comercio pueden vivir y prosperar. De modo que si las diversiones son una necesidad del espíritu, constituyen también un elemento de bienestar para los pueblos.

Pero por lo visto los que menos se divierten, son los que dan las fiestas; y solo cumplen el deber que les impone su gerarquía ó posición, cuando no pueden eludirle.

Pasaron los tiempos en que las Cortes se complacían en ostentar su poderío y sus magnificencias. En la actualidad la mayor parte de los Reyes y Emperadores se complacen haciendo la vida sencilla y modesta de los demás simples mortales; desempeñan su fácil y cada día menos complicado cargo como una obligación y sin gran entusiasmo; cada cual busca en la vida íntima el medio de satisfacer sus aficiones personales, que por lo regular no discrepan gran cosa de las de los burgueses; y como las fiestas oficiales más les aburren que les distraen, procuran que el período de tiempo destinado á su celebración, sea lo más breve posible.

Las aristocracias imitan á los monarcas ó á los Jefes, á cuyo lado ocupan puesto de honor, y por efecto de estas circunstancias, en casi todas las Cortes y Estados de Europa el período de las fiestas palatinas y de la alta sociedad, en vez de repartirse en todo el año, se juntan y precipitan con verdadera fiebre en uno ó dos meses á lo más, que se llaman en París *Saison*, en Londres *Season*, en Italia *Stagione*, y en los demás países se designan con el nombre británico ó francés.

Gastar en un mes todo lo presupuestado para fiestas en un año, es en la actualidad, la teoría que las Cortes y las familias aristocráticas aplican al cumplimiento de los deberes que les imponen su gerarquía y posición.

Yo creo que este procedimiento es admirable aplicado á la guerra; pero aplicado á las diversiones oficiales ó suntuarias, ofrece más inconvenientes que ventajas.

Dar una fiesta de las llamadas *grandes*, es una molestia para las Cortes, y una verdadera obsesión para las familias que la organizan y las personas que deben asistir á ella.

Todos estos personajes de la comedia social, tienen que hacer en una ó dos veces sacrificios de tiempo, de salud y de dinero. La fiebre que padecen, la comunican á los artistas y obreros que deben concurrir como factores esenciales á la celebración de las fiestas; y todos los que idean, los que ejecutan, los que organizan, los que toman parte en la función, quedan rendidos, anonadados. ¡Unas cuantas horas de energía y meses y meses de anemia en todo, hasta en la cartera de los billetes de Banco, y la bolsa de las monedas de oro!

¡Cuánto mejor sería, para los que se divierten y para los que esperan de estas diversiones los elementos de su subsistencia, que en vez de un mes de fiebre, la alegría y el dinero se repartieran en todos los del año!

Pero las costumbres hay que aceptarlas como son, y cada día se acentúa más y más en las altas esferas la de pasar á escape el mal camino.

No todas las Cortes ó Estados rinden tributo á la costumbre que señala. En Francia, en Inglaterra, en Italia, en Austria, se cumple el deber con más ó menos gusto. En los demás países no se observa la regla con la misma fidelidad.

En París durante Mayo y Junio, las Exposiciones de Bellas Artes y las Carreras de caballos sirven de mareo á los grandes bailes que antes se celebraban en el Invierno, y que ahora más suntuosos, más grandes, pero menos divertidos, pasan con la rapidez del



Núm. 5.—Sombrero para paseo.

torbellino. Cada cual cumple su obligación, gasta lo que puede, y á veces lo que no puede; y si no fuera por la clase media, en el resto del año París mismo parecería una capital de provincia.

Quizás agrade á las lectoras saber lo que sucede en las demás Cortes y voy á referirlo.

La de Italia es la primera que pone término á la *Stagione*, reducida á dos ó tres recep-

Núm. 2.—Capota para visita.—Núm. 3.—Sombrero para paseo.—Núm. 4.—Toca para Teatro.



Los carboneros, se lava y se limpia, y está por tanto desconocida.

Viena formal y seria en la esfera de la alta sociedad; alegre, expansiva, y hasta ligera en las otras esferas sociales, queda poco menos que convertida en un desierto cuando empieza el calor. Las fiestas palatinas son muy contadas; y la *Saison* es más breve que en las demás Cortes.

En San Petersburgo la temporada de las brillantes fiestas llena casi todo el Invierno. La Corte imperial, convierte á la capital de Rusia en un París elegante y suntuoso, cuando la nieve sirve de alfombra al suelo y adorna los tejados y las desnudas ramas de los árboles. Los emperadores viven en esa época del año entre los altos dignatarios. Después vuelven á la vida íntima que es el *desideratum* de casi todos los soberanos modernos.

Alemania demuestra vivos deseos de eclipsar á París en el capítulo de los festejos oficiales; pero el Emperador es un tanto veleidoso, y la Emperatriz el tipo perfecto de la mujer casera; de modo que sus aspiraciones no pasan de proyecto.

En España y Holanda, donde dos Reinas Regentes muy parecidas y muy justamente estimadas, solo se preocupan de amar y educar á sus hijos, y de cumplir los difíciles deberes de su misión, las fiestas palatinas son muy contadas y no se verifican en épocas fijas. Los soberanos de Bélgica cumplen estrictamente su deber, celebrando cada año una recepción; y solo en Rumania es donde la reina á quien todas conocemos por su seudónimo de *Carmén Silva*, reúne durante el año á las damas y altos dignatarios de su Corte, organizando agradables tertulias, en las que se rinde culto á la literatura, á la música y en las que la conversación es un arte que se cultiva con esmero.

Tal es el cuadro, con tintas melancólicas, que bajo el punto de vista de las fiestas oficiales, ofrecen en la actualidad las principales Cortes y Estados de Europa.

Blanca Valmont.



Núm. 7.—Sombrero para paseo.



Núm. 6.—Cofia para mañana.



## CARNET DE LA MODA

## Cuellos alta novedad.

En los trajes de Primavera, lo mismo que en los que actualmente se preparan para el próximo Verano, raro es el cuerpo que no luce en torno del escote un fantástico cuello, reproducción de cualesquiera de los mil modelos ideados por la Moda, tan lindos é inéxolos á alterar la monotonía y aun el abuso de las chaladas y los cuerpos-blusas. Son fijos ó móviles, el segundo sistema, que cuentamente. Los nueve las presentes líneas, representados de cuello de la más alta ellos una colección muy tualidad.

El modelo figura 1, es de sembrado de diminutos costados parten dos grude cinta de raso color mar de raso color malva; y del ro salen dos largas caídas, seda color marfil con anchas cenefas de seda malva, que dan á este cuello el aspecto de una corbata estilo *Directorio*.—El modelo figura 2, se compone de un cuello vuelto de seda mordorada, montado en un primer cuello recto de análogo tejido; y se completa con un lazo de cinco cocas escalonadas hecho con cinta de raso azul gris.



Fig. 2.

El modelo figura 3, está confeccionado con muselina de seda nieve, rizada en menudísimo acordeón, y recuerda con su hechura á los cuellos Valois, tan en boga durante el pasado Invierno. Su adorno se reduce á una cinta de faya rosa muy pálido anudada delante formando un lazo de dos cocas y otras tantas caídas.



Fig. 3.

El modelo figura 4, no es otra cosa que un biés de seda color lirio, bordeado de rizaditos de lo mismo, de unos dos centímetros de ancho. En los costados de la parte superior del cuello, los rizaditos mencionados alcanzan el número de cinco, y están dispuestos en la caprichosa forma que indica el grabado; guarnición que se completa con un lazo de cinta de raso color lirio, anudado por afeminado descuido.

El modelo figura 5, es de terciopelo color grosella, ligeramente drapeado sobre un fondo de raso y se lante por lazo de dos caiciopelo yragrosella y sa, de cuyo dos cocas, riposa, de fi-bordado de plata. De na azul Rey lo figura 6, nal adorno consiste en cuatro plumas pajizas ligeramente rizadas, que salen de la parte superior é inferior de los costados, y un lazo de dos cocas rodeado de rizadas crestas de muselina de seda color paja.

El modelo figura 7, se forma con un biés de seda mordorada, que marca su centro con un profundo pliegue y se cierra en la parte de detrás con un lazo de tres cocas y una sola caída. Una puntillita de encaje *Valenciennes* bordea graciosamente el cuello y oculta la

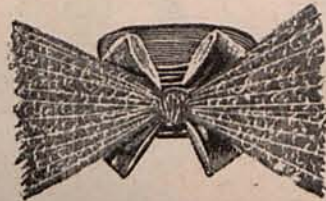


Fig. 5.

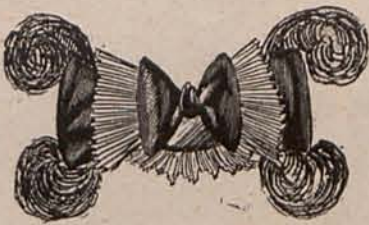


Fig. 6.

pegadura de una gasa de seda crema y encaje.

El modelo figura 8, uno de los más bonitos y elegantes de la colección, es de seda otomana oro viejo, cerrado en el centro de detrás por un doble broche de filigrana tigua, fondo rece casi por jo dos lazos extraordinaciones, comocho cocas cinta de raso lido. Estos laparados por de muselina



Fig. 7.



Fig. 8.

El modelo figura 9, afecta la forma de una gola estilo Enrique II, hecha con repetidas cocas de ancha cinta de raso aurora, montadas sobre un cuello recto, cerrado por un gran lazo de la misma cinta. En el grupo de los cuellos de encaje, que comparten el favor de las señoras elegantes con los modelos que acabo de enumerar, constituyen novedad los de finísimo encaje antiguo, auténtico ó de imitación y los de tul bordado, cortados en acentuadas almenas y en forma de dientes de sierra ó de pétalos de azucena.

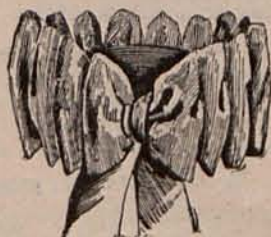


Fig. 9.

## Trajes marineros para niños.

Tratándose de niños de 2 á 8 años, los trajecitos marineros gozan de gran prestigio entre las mamás elegantes; y no sin razón, porque son tan bonitos como prácticos y

sin duda alguna los hay á propósito para ser lucidos en playas y estaciones veraniegas.

Estos trajecitos se componen, de una blusa con ancho cuello vuelto y una faldita fruncida ó plegada á palas para los niños de 2 á 5 años, que se reemplaza con un pantalón bombacho, para los niños de 5 á 8 años de edad, pantalón que suele estar unido á un plastrón con áncora bordada en forma igual ó parecida al modelito representado por la figura 14.

En las blusas hay variedad de modelos, semejantes en la forma, pero diferentes en los adornos. El representado por la figura 10, es de lanilla asargada color marfil. Los delanteros, con cinco nácar, están sobre un puntiagudo turquesa, su centro de gran tadda al pa-torzal color torno del auxilio de botones de jan dos an-vuelto; el lanilla asar-marfil, adorna una cenefa á punto de torzal azul, do, de seda cenefa igual mer cuello, con torzal fil. Dos ánci-endo jue-del plastrón completan el adorno del segundo cuello. Las mangas de este trajecito



Figuras 10, 11, 12 y 13.

El modelo figura 11, es de alpaca beige. Los delanteros se cierran con doble fila de botones metálicos, y el izquierdo está provisto de un bolsillito sobrepuesto. Los delanteros dejan al descubierto un plastrón puntiagudo, guarnecido con una doble áncora bordada con torzal encarnado, color del que también es el cuello de seda que rodea los contornos del escote. Mangas huecas, con puños abotonados.

De franelita blanca es el modelo figura 12, que está graciosamente adornado con un cuello vuelto y un plastrón de seda azul porcelana, realzados por trencillas labradas, de seda blanca de anchos cuadrados, cosidas planas á modo de cenefas. Los botones que cierran los delanteros, son de esmalte azul; y las mangas, de franela con puños de igual tejido que el cuello y el plastrón.

El modelo representado por la figura 13, es de piqué listado, blanco y azul, con ancho cuello vuelto y plastrón puntiagudo de satén azul, rayados por trencillas labradas, de algodón blanco. Las mangas son de igual hechura que las de los modelos precedentes.

Como indispensable complemento de los trajecitos marineros, citaré en clase de tocado, las gorras de paja ó paño, con caídas de cinta lisa ó rayada, semejantes al modelito figura 15; y los sombreros de paja con el ala muy ancha, adornados con cintas del color del traje, arrolladas en torno de la copa, y anudadas sobre el costado izquierdo formando un bonito lazo.

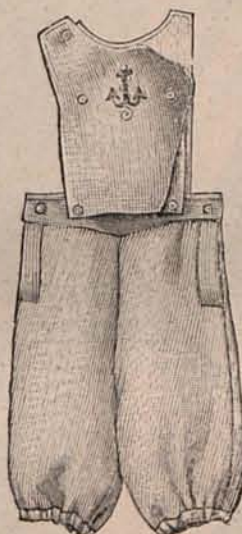


Fig. 14.



Fig. 15.

## Sombrero Palmira.

El precioso modelo de sombrero que la figura 16, tiene la grata misión de reproducir, lleva la firma de la caparís; y es á raCarreras de seo en Ca-cuerto de Ca-ma, de finis-seda verde tiene el ala cha, y la copa redonda. En delante de la rece dispu-eso de cinta tonos salmón y las dos compone, es-das entre si apaisado, su-hebillas ge-grana de ace-abanico, de breada de tices que la cinta brochada, adorna el lado izquierdo de la copa, en unión de un grupo de rosas abiertas y un capullo con follaje verde muy pálido. Este sombrero reúne á su gran distinción y novedad, la indiscutible ventaja de sentar bien á todos los tipos.



Fig. 16.

acreditada sa *Vivot* de propósito paca-ballos, parruaje ó Consino. La forma paja de esmeralda, bastante an-semi-alta y el centro de segunda, apato un gran labrochada de y esmeralda; cas de que se tán separa-por un nudo jeto por dos melas de fili-ro. Un *esprit* pluma som-idénticos ma-

Clementina.



## NUESTROS GRABADOS

1.—Blusa «Princesa.»

Es de crespón de seda color maíz, con espalda entallada y delanteros fruncidos, abiertos sobre un estrecho plastrón de seda otomana, azul turquesa. El alto cuello que rodea el escote y los delanteros, lucen anchas cenefas de pasamanería de plata. Mangas de seda otomana, ajustadas al brazo, con amplios bullones de crespón de seda. Corbata y vuelillos de gasa plateada. Toca de encaje de crin, adornada con escarolados de gasa, grupos de plumas y guirnalda de florecitas azules. Precio del patrón de la blusa: 1,50 pesetas.

2.—Capota para visita.

De paja de seda, verde musgo, formando graciosos pliegues acanalados. Su adorno consiste en una diadema de pasamanería de azabache, un lazo de ancha cinta verde esmeralda y un grupo de rosas crisantemas.

3.—Sombrero para paseo.

Es de paja de Italia color natural. El ala, plana, está velada por un ancho rizado de gasa de seda azul pálido, y la copa desaparece por completo bajo un fantástico lazo de cocas escalonadas, hecho con cinta azul turquesa.

4.—Toca para teatro.

De paja de seda rizada, color dalia, adornada con galones perlados de acero, rosas matizadas y un alto *esprit* de finísima pluma blanca.

5.—Sombrero para paseo.

De crin, azul marino, con el ala ondulada y la copa plana delante y levantada en la parte de detrás por medio de un grupo de crisantemas pajizas. En torno de la copa se dispone un ligero escarolado de muselina de seda, rosa pálido, cerrado en el costado izquierdo con un grupo de plumas azules.

Números 8, 9, 10, 11, 12, 13, 14, 15, 16, 17 y 18.—Grupos y confecciones de Verano.

9.—Eslavina «Fichú.»

De crespón de seda violeta. Su base son dos anchos pliegados, montados en una especie de canesú de guipure atística, cerrado el último por un gran lazo de cinta violeta y rodeado de solapas perladas. De los contornos de los pliegados y las solapas, parten tres volantes escalonados, encadenados a la fin de siecle. Toca de paja y crespón violeta adornada con un grupo de violetas de Parma, y un *esprit* de pluma blanca. Precio del patrón de la esclavina: 1,50 pesetas.

10.—Eslavina «Amelia.»

Es de *surah* verde musgo abullonado, y está montada en un canesú de seda otomana del mismo color, sembrado

6.—Cofia de mañana.

Es de grueso encaje irlandés color crudo, adornada con un caprichoso lazo de cinta de moaré color malva.

7.—Sombrero para paseo.

De paja de seda negra. Los contornos del ala están realizados por un rizado de tül negro, adorno que se completa con un grupo de rosas encarnadas. La copa es bastante alta y luce una ancha cinta de seda, de tonos grana y marfil, formando dibujos a imitación de las de la cachemira, arrollada y cerrada por un lazo de lo mismo y un grupo de plumas negras.

Números 8, 9, 10, 11, 12, 13, 14, 15, 16, 17 y 18.—Grupo de trajes y confecciones de Verano.

8.—Eslavina «Aurora.»

Es de muselina de seda azul, rizada mecánicamente, que sirve de fondo a fantásticas almenas de piel de seda, oro viejo, cubiertas de aplicaciones de pasamanería de plata. El cuello escarolado y la corbata-chorrera que guarnecen el escote, son de muselina blanco plata. Sombrero de paja azul, adornado con escarapelas de muselina y un grupo de plumas oro viejo. Precio del patrón de la esclavina: 1,50 pesetas.



motivos bordados con menudos azabaches. Cuello escarolado rodeando el escote. Sombrero de paja, verde musgo, adornado con draperías de terciopelo negro y un grupo de plumas verdosas. Precio del patrón de la esclavina: 1,50 pesetas.

## II.—Traje para calle.

De lanilla ondulada, de tonos beige y negro. Falda acanalada. Cuerpo corto, cerrado con botones de azabache, sencillamente adornado con un ancho cuello vuelto de etamine bordada. Mangas huecas, con bocamangas



Núm. 19.—Traje para niño de 1 á 2 años.

puntiagudas. Toca de paja negra, adornada con dos rosas y un alto rizado de seda beige. Tela necesaria para el traje, 10 metros de lanilla ondulada. Precio del patrón: 3 pesetas.

## 12.—Esclavina inglesa.

De finísimo paño gris azulado, completamente lisa, y guarnecida con cenefas respunteadas y botones de acero caprichosamente agrupados en los delanteros, y sobre las hombreras de la esclavina. Toca de paja azul gris, y seda crema, rizada mecánicamente. Un grupo de rosas té aparece prendido airoosamente sobre el lado izquierdo del ala. Precio del patrón de la esclavina: 1,50 pesetas.

## 13.—Esclavina «Dora».

Este elegante modelo está confeccionado con seda otomana color cobre, que sirve de fondo á originales arabescos trazados con cordoncillo de oro y perlas de azabache. El cuello y la cenefa abullonada que completan



Núm. 20.—Traje para niña de 8 á 10 años.

la esclavina, son de gasa de seda color cobre. Sombrero de paja cobriza. La copa se oculta con escarolados de gasa, prendidos con un gran lazo de terciopelo negro, sujeto á su vez por una hebilla dorada. Precio del patrón de la esclavina: 1,50 pesetas.

## 14.—Esclavina «Alejandrina».

De seda, gris nikel. Su adorno consiste en cenefas y aplicaciones de etamine de acero, y un cuello y dos volantes de *surah* gris nikel, rizados mecánicamente. Sombrero de paja rizada, adornado con un lazo de cocas ple-

gadas; uno y otro grises. Precio del patrón de la esclavina: 1,50 pesetas.

## 15.—Traje para Casino.

De seda color lirio. Falda acanalada y cuerpo-corselete, colocado sobre un primer cuerpo-blusa de crespón de seda hoja de rosa; con cuello y cinturón drapeado de seda color lirio. El cuerpo-corselete forma anchas solapas forradas de crespón, y está perlado en los contornos. Mangas huecas de seda color lirio, con amplios vuellos de seda hoja de rosa. Sombrero de paja de seda



Núm. 21.—Traje para niña 2 á 4 años.

color lirio. La copa luce en calidad de adorno grupos de capullos de rosa con follaje verde pálido. Sombrilla de crespón, hoja de rosa. Tela necesaria para el traje, 17 metros de seda y 3 de crespón. Precio del patrón: 3 pesetas.

## 16.—Traje para paseo.

De lanilla color grosella. Amplia falda y cuerpo-blusa entallado por medio de un cinturón ruso de terciopelo negro. El segundo desaparece casi por completo bajo un cuello-esclavina de seda color grosella, bordado de pasamanería negra, y encerrado en ancho marco de encaje irlandés. Mangas huecas. Sombrero de paja de seda color grosella, adornado con escarolados de muselina blanca y dos alas de pluma negra. Tela necesaria para el traje, 9 metros de lanilla. Precio del patrón: 3 pesetas.

## 17.—Sobretudo Czarina.

Es de seda verde mirto, con espalda y delanteros



Números 22, 23, 24 y 25. Trajes para niñas de 4 á 12 años.





FIGURIN ACUARELA  
DE LA ÚLTIMA MODA

Administración: VELAZQUEZ 56 MADRID

Ayuntamiento de Madrid



ajustados, abiertos sobre una estrecha camiseta de seda otomana color pergamino. Las anchas solapas que completan los delanteros y el borde inferior de las mangas, forma esclavina, están guarnecidas con encaje irlandés, color crudo. Las primeras se reúnen a la altura del talle con un doble lazo de terciopelo verde mirto, y las segundas lucen anchas cenefas de seda color pergamino, sembradas de guirnalda de hiedra bordadas al pasado. Sombrero de paja verde mirto, adornado con una aureola de gasa de seda crema, y un grupito de rosas encarnadas. Precio del patrón del sobretodo: 3 pesetas.

#### 18.—Esclavina «Armél».

De bengalina de seda, color madera de rosa, mitad plegada y mitad formando arosos pliegues acanalados. El cuello Valois que rodea el escote, se adorna con grandes *cabochons* de azabache, y un lazo mariposa, con largas caídas de cinta de raso color madera de rosa, cierra los delanteros de la esclavina. Sombrero de paja de Italia, adornado con lazos de cinta y grupos de plumas blancas. Precio del patrón de la esclavina: 1,50 pesetas.

#### 19.—Traje para niño de 1 a 2 años.

De velo blanco, con espalda y delanteros rectos y mangas huecas. Su adorno consiste en un cuello-esclavina cortado en grandes almenas, rodeadas de volantes de encaje y cenefitas bordadas a punto ruso. El cuello recto que rodea el escote, se cierra con una escarpela de cinta de raso blanco, de la que parten dos largas caídas. Precio del patrón: 2 pesetas.

#### 20.—Traje para niña de 8 a 10 años.

La falda, de lanilla azul claro, está guarnecida con un entredós de encaje crema y tres lazos escalonados de terciopelo negro. Cuerpo-blusa de *surah* marfil, adornado con una berta fruncida que sirve de marco a un canesú de encaje. Mangas haciendo juego con la falda. Sombrero de paja labrada, adornado con una guirnalda de margaritas, cerrada detrás por un lazo mariposa de seda azul claro. Precio del patrón del traje: 2 pesetas.

#### 21.—Traje para niño de 2 a 4 años.

Es de lanilla blanca sembrada de dibujitos, de seda azul pálido. Falda fruncida y cuerpo corto, adornado con un bonito canesú de seda blanca, mitad plegado y mitad bordado a la inglesa. Mangas huecas, con hombreras bordadas. Precio del patrón: 2 pesetas.

#### 22.—Traje de niña de 12 a 14 años.

De lanilla color pan tostado. Falda semi-larga y cuerpo fruncido, adornados con grandes botones de nácar. El cuello y el cinturón del cuerpo, son de terciopelo mordorado, y de los contornos del primero parte un cuello de encaje irlandés. Mangas huecas. Sombrero de paja ondulada, adornado con rosas blancas y cocas de cinta del color del traje. Precio del patrón de éste: 2 pesetas.

#### 23.—Traje para niña de 4 a 6 años.

De crespón de lana rosa pálido. Faldita acanalada y cuerpo plegado luciendo en calidad de adorno anchos entredós de encaje, dispuestos planos sobre cintas de raso rosa de idéntico ancho. Mangas huecas, con puños de encaje. Sombrero de paja, adornado con lazos de cinta rosa. Precio del patrón del traje: 2 pesetas.

#### 24.—Traje para niña de 8 a 10 años.

Es de alpaca azul marino. Falda lisa y cuerpo-blusa. Las tres cenefas que adornan la primera, lo mismo que el corselete que entalla el segundo, son de seda azul, bordados a la inglesa con torzal maíz. Mangas huecas. Sombrero de paja azul, adornado con lazos de cinta azul combinada con cinta maíz. Precio del patrón del traje: 2 ptas.

#### 25.—Traje para niña de 7 a 9 años.

De crespón coral. Espalda y delanteros, fruncidos, parten de un canesú rodeado de un volantito de *surah* crema y están ajustados por un ancho cinturón deástico de seda. Cuatro botones de nácar cierran los delanteros desde el escote al cinturón. Mangas huecas con puños y vuelillos de *surah*. Sombrero de paja coral, adornado con doble lazo de ancha cinta de seda crema. Precio del patrón del traje: 2 pesetas.

## EL FIGURÍN ACUARELA

#### Trajes de Verano.

Modelo 1.º.—Es de seda tornasolada, color salmón. Falda acanalada y cuerpo-blusa, con delanteros fichú, cruzados y sujetos en la espalda con un broche perlado. El segundo se oculta casi por completo bajo una chaquetilla cortada en almenas, de tonos coral, negro y salmón. Mangas huecas. Sombrero de paja, adornado con un rizado de encaje, un lazo de cinta tornasolada, y una guirnalda de crisantemos rojos con follaje verde esmeralda. Tela necesaria para el traje, 18 metros de seda tornasolada y 2 de seda brochada. Precio del patrón: 3 pesetas.

Modelo 2.º.—De *fulard* moteado de tonos heliotropo y blanco. Falda acanalada. Cuerpo-blusa, abierto sobre una camiseta de *surah* blanco, a la que sirven de marco dos grandes lazos de terciopelo verdoso dispuestos a modo de solapas. Cinturón drapado de terciopelo. Mangas ajustadas, con bocamangas puntiagudas y triples hombreras rizadas. Sombrero de paja de arroz, adornado con un lazo de cinta heliotropo y un grupo de rosas. Tela necesaria para el traje, 18 metros de *fulard* y 1 de *surah*. Precio del patrón: 3 pesetas.

## CRÓNICA DE PRIMAVERA

En el colegio de las Ursulinas.—Una fiesta encantadora.—Otra muy diversa.—Las corridas de toros.—Los claveles.

Las fiestas de los colegios de niñas, tienen un especial atractivo por la edad encantadora de las que en ellas toman parte y por la sencillez y pureza que revelan; pero sus atractivos son mayores cuando se celebran con todo el aparato que las respetables madres Ursulinas, han dado a la fiesta del «Corpus» de su Colegio.

Figúrense las lectoras una tarde hermosa de Primavera, un edificio nuevo y resplandeciente; con anchas galerías, un jardín amenísimo, y por todas partes flores hermosas, azulejas que abren su cáliz perfumado, rosas que muestran sus delicados colores; y como figuras de esta decoración bellísima, un coro angelical de niñas vestidas de blanco, que divididas en dos hileras acompañan a la Sagrada Custodia que lleva en sus manos el sacerdote, envuelto en nubes de incienso.

Unan a esto la armonía de los cantos, los destellos de la luz, mil detalles de una belleza exquisita, y tendrán idea de la solemnidad del «Corpus», en el Colegio de las Ursulinas, honrada con la presencia de S. A. la infanta D.ª Isabel, que asistió acompañada de sus damas, y realzada por las distinguidas familias que tienen allí a sus niñas educándose.

El colegio de las Ursulinas tiene en Madrid una tradición brillantísima. Antes de que se hubiera establecido en la aristocracia la costumbre de educar a las niñas en casa por medio de aya o institutrices extranjeras, las principales familias de la Corte, enviaban a sus hijas a aquel colegio que estuvo tantos años en la Plaza de las Cortes esquina a la calle de San Agustín, al lado de la derruida iglesia de San Antonio.

Las Ursulinas eran muy consideradas en sociedad, y sus alumnas tenían el privilegio de asistir con sus trajes de colegio a los bailes blancos que se daban en Palacio cuando era soltera la infanta D.ª Cristina.

Al cambiar de morada las respetables madres, han ganado mucho; su nuevo Colegio es un edificio bellísimo, y todas las solemnidades que en él se celebran, dirigidas por la madre Eugenia y la madre Teresa, tienen un sello indescriptible de belleza, y contribuirán a ir formando el corazón de las hermosas niñas que allí se educan.

Con los recuerdos que de las edades dichosas de la infancia y de la adolescencia va atesorando el alma, se forma el caudal que sirve luego para mitigar las penalidades que se experimentan en la vida, como con las plantas y las flores que hace brotar la Primavera, se mitigan los ardientes calores del estío. La fiesta de las Ursulinas parecía un rincón del cielo, que se aparecía en la tierra y dejaba en el alma un encantador bálsamo de pureza.

¡Qué diferente el espectáculo de la corrida de Beneficencia!

No hay en Madrid fiesta mundana de más color local, porque en ella toman parte todas las clases sociales.

No negaré yo los inconvenientes de las corridas de toros, no trataré de atenuar lo que tiene de bárbaro el espectáculo; pero es tan eminentemente español que me dejo subyugar por esa fiesta de claveles, mantillas y pañolones de Manila y comprendo el vértigo que se apodera de la gente que va por la calle de Alcalá a la Plaza, y el delirio que produce el circo taurino, repleto de gente, en el momento en que hacen su paseo triunfal las cuadrillas a los acordes de músicas que tocan himnos nacionales, entre el clamoreo de la muchedumbre, produciendo una orgía de luz las chispas que los rayos del sol aparecen en los afligridos alambrados de oro y plata que adornan los pintorescos trajes de seda de los toreros.

¿Quién duda que la orquídea es mucho más bonita que el clavel? Pero podrá nunca esa flor exótica y delicadísima competir con los encantos que la que nace rica de colores y de embriagadores aromas en las cármenes de Granada y en las huertas de Valencia y de Murcia?

El clavel es la flor española por excelencia. La que se cría en las macetas que adornan las vegas de Andalucía la que se prenden las hermosas para escuchar amores, con la que se adornan para ir a ver matar toros y pasar procesiones, la compañera de la mantilla y del pañolón de Manila; y todo esto tiene sus encantos.

Un pueblo no puede estar siempre triste; aprovecha las ocasiones de olvidar sus penas, aunque no sea más que por un momento, y no se le puede censurar cuando sabe cumplir sus deberes como los cumple el español, no escatimando sacrificios para combatir a sus enemigos y defender su honra.

El Abate.

## VIDA PRÁCTICA

### CONSULTAS.—EL CONCURSO.

Flor del valle, ama sinceramente a su esposo; toda su felicidad la cifra en él y en sus dos hijos, a cuya educación vive consagrada con el mayor gusto; pero observa desde hace algún tiempo que su marido es menos cariñoso con ella, que anda algo distraído, que tiene más ocupaciones que antes; y aunque no teme infidelidades, porque supone que eso sería ofender a su amado compañero, desearía conocer el mejor medio de conservar el afecto y las atenciones de que la ha colmado en los primeros años de su matrimonio. Nada más natural y legítimo. Pero Flor del valle debe observar que hasta en los hogares donde mayor es la felicidad de los cónyuges, fundada y sostenida por un místico y acendrado cariño, hay varias crisis pequeñas y una grande. La cuestión es dominar las primeras, esmerándose el marido en complacer a la mujer si ella es la que experimenta las intermitencias, o viceversa; y aceptar uno y otro los mayores sacrificios para contrarrestar los efectos de la segunda. En todas las situaciones de la vida, el pasado o el porvenir nos parecen mejores que el presente, por feliz que este sea. Todo marido se juzga prisionero, y alguna que otra vez sueña con la libertad, y hasta afloja las dulces cadenas que le sujetan. La mujer no deja de imitar este ejemplo; pero por regla general solo peca de pensamiento, porque cuando es aasmada, la misma esclavitud en que vive representa su dicha. Pues bien: Flor del valle debe en mi concepto dejarse de cavilaciones, seguir educando a sus hijos, y haciendo que por su buen carácter sean el encanto de su padre. Debe hacer agradable su hogar a su esposo hasta en los más insignificantes detalles, y desechando sus temores y no quejándose aunque se realicen, considerar que cualquier devaneo o leve indiferencia por parte de su marido, es una enfermedad moral que se exacerbaría con las recriminaciones y que puede curarse radicalmente con la generosidad y la abnegación. El hombre que no es un cualquiera, sabe agradecer estos sacrificios, y ó se aparta a tiempo del peligro, ó si cae en él, vuelve pronto a su hogar arrepentido, y pasada la crisis, entonces no solo ama sino que respeta a la noble y buena esposa. Nunca agradan más los fulgores del sol, que después de algunos días de cielo nublado.

La gitana sensible me escribe extrañando que nada le haya dicho respecto de una carta que me dirigió, confiándome los pensamientos que la había sugerido el retrato moral que hice de ella, y temiendo que se haya extraviado.

do. En efecto, no ha llegado a mis manos, y la ruego que la repita poniendo el sobre como lo puso, a nombre del Director de la Última Moda, para evitar que la curiosidad varonil escamotee las confidencias de mis buenas amigas. Agradece los buenos deseos de Una hija de Eva en su favor, y me anuncia con la resignación propia de su hermoso carácter, que las esperanzas que deseábamos realizase, se han desvanecido por completo.

Ahora dos palabras sobre el Concurso:

Hasta el día 13 del actual, se han recibido en la Administración, por ferrocarril ó por el Correo, los países de abanico siguientes:

Núm. 1.—Lema: Abril 96.

Núm. 2.—Sin lema y con el seudónimo «Amapola.»

Núm. 3.—Sin lema y con el seudónimo «Violeta.»

Núm. 4.—Sin lema y con las iniciales F. G. D.

Núm. 5.—Sin lema y con las iniciales D. A.

Núm. 6.—Sin lema y con el seudónimo «Osadia.»

Hay varias cartas anunciando otros países. Como indiqué oportunamente, el día 20 del actual queda cerrada la admisión de trabajos para el Concurso.

Mario Lara.

## PREGUNTAS Y RESPUESTAS

Una fuerista.—Servido patrón.—Puede V. creer que si alguna vez sucedió así, no fué por voluntad mía; pues siempre tengo un placer en comunicarme con señoras tan atentas y amables como V.

Dos íntimas.—Tiene V. sobrada razón; no produciría buen efecto, y es preferible que siga V. vistiendo de negro, reemplazando los trajes de lana lisa y crespón por trajes de lanilla fantasía con mezcla de seda ó de seda estampada, adornados con encajes negros.—Los tonos verdes están muy en favor, y especialmente el verde musgo, el verde acacia y el verde prado.—Quedo a sus gratas órdenes.

Luz de Bonanza.—Fué V. complacida.—Se juzga V. con sobrada severidad; pues lejos de lo que supone, adivino V. perfectamente lo que quería decirle. Se trata de esa flor, y celebro que sea su preferida, porque coincidimos en gustos.—Contestación a sus preguntas: 1.ª El calzado de charol se limpia perfectamente frotándolo con un pedazo de franela humedecido en leche.—2.ª Debe V. usar un *champoin* americano de buena marca, y prescindir durante una temporada de todo aceite y brillantina de tocador.—3.ª Por modestia.—Mil y mil gracias por el afecto que me demuestra V.

J. F. Y.—Servido patrón.—Para confeccionar la camiseta que adorna el cuerpo, debe V. emplear crespón de seda rosa muy pálido.

R. B. Zaragoza.—El modelo de pañuelos de mano que tanto agradó a V. puede ser reproducido con batista y encajes blancos, sin que pierda ninguno de sus atractivos.—Los trajes corte de sastré se usan siempre para viaje y excursión, y los más modernos se componen de una amplia falda que luce en el bajo nueve ó once filas de pespuntos, reemplazados en algunos modelos con filas de *soutache*, y una chaquetita con aldeta ondulada, adornada con un cuello vuelto y dos grandes solapas, en los que se reproduce la guarnición de la falda. Los delanteros, provistos de grandes botones de nácar, se abren sobre un chaleco de piqué blanco labrado, también con grandes solapas, que se prenden sobre las de la chaqueta, y están separadas entre sí por triple fila de botones de nácar del tamaño de gruesas perlas. Mangas huecas.—Las fundas para las maletillas de viaje, son de tela cruda con vivos y cifras de paño azul ó rojo.—Diga V. a su amiga que su lindo nombre figura en la lista de encargos.

R. M. D.—La tela cruda me parece más a propósito para el objeto que la lona, que peca de demasiado pesada.—Los trajes de batista se usarán mucho este Verano para campo y playa.—Antes de que pasen quince días.—No señora; solo se deja tarjeta con la punta doblada en caso de estar ausente la persona a quien se vá a visitar.—Las esclavinas de seda y encaje son cortitas, y se completan con cuellos escarolados de muselina de seda encaje ó cinta.

Sultana.—Siento infinito la desgracia que ha experimentado V. con la pérdida de su querida niña; y tomo parte sincera en todas sus penas, no sin hacer fervientes votos para que cesen en lo posible.

Perla negra.—Contestación a sus preguntas: 1.ª Se colocan detrás de la oreja de modo que sirvan de marco al rodete.—2.ª El tinte de Pellico y el tinte de Amor son de los más justamente acreditados de Madrid.—3.ª Un tono gris ceniza ó beige.—4.ª No me río ni mucho menos, y mi opinión es que haga V. lo que la dicte su buen sentido.—5.ª Tratándose de una labor de más mérito artístico que valor real, no hay inconveniente. Esta puede consistir en un porta-periódicos, papelería, tarjetero ó cartera bordados. Si repasa V. la colección de nuestro emanario, encontrará muy bonitos modelos que reproducir de las mencionadas labores.—Tengo mucho gusto en contestar a sus amables preguntas.

Paloma blanca.—El modelo que ha elegido V. para la blusa de seda listada merece mi aprobación, pues es bonito y moderno.—No, señora; basta un ancho jaretón cosido a punto calado.—En el centro de la mesa.—Mucho mejor me parece que la coloque V. en uno de los ángulos del gabinete.—Los velillos de tul moteado se usan en todo tiempo; pues si en Invierno sirven para preservar el cutis del frío, en Verano le resguardan del polvo y del calor.—Tomo nota del seudónimo que ha elegido V.—Cuando V. guste.

Lutzy.—Para complacer a V. he averiguado que su amiga la Srta. D.ª Concepción Sala Alemán, ha obtenido la nota de Sobresaliente en los brillantes exámenes que del 5.º año de piano ha hecho en la Escuela Nacional de Música. No me ha causado molestia alguna y si mucha satisfacción proporcionar a V. este dato, y hacer justicia a la joven y aventajada pianista.



¿Quién ha menester consejo?—Es V. demasiado buena al preocuparse por tan poco, y a pesar de sus enérgicas protestas, hijas de su excesiva modestia, me ratifico en el primero de los dos calificativos. En cuanto al segundo, y ahora que la voy conociendo mejor, juzgo que si alguien lo ha merecido, ha sido yo.—Mil gracias á ese caballero por el amable interés que nos demuestra, y que apreciamos doblemente por tratarse de un suscriptor consorte. Contestación á sus preguntas: 1.<sup>a</sup> El suelo y la mitad inferior de las paredes del cuarto de baño, deben estar cubiertos de azulejos, el resto estucado ó pintado al óleo y los cristales de la ventana serán raspados ó de colores. Aparte del baño, aparatos para ducha, etc., solo se colocan en el citado cuarto un armario de limoncillo para guardar la ropa de baño, una mesita, un espejo, un silloncito y algunos colgadores.—2.<sup>a</sup> Se usan; pero resultan poco elegantes. Hay porta-fotografías en forma de abanicos, biombos, etc., muy prácticos y bonitos, que encontrará V. en todas las tiendas que se dedican á la venta de objetos artísticos.—3.<sup>a</sup> Ninguna.—4.<sup>a</sup> Con las iniciales de la novia, ó con un enlace de las cifras de los apellidos de los futuros esposos.—5.<sup>a</sup> No es necesario; basta tenerlas puestas durante dos ó tres horas para obtener el ondulado poco acentuado que actualmente se usa.—6.<sup>a</sup> De lanilla inglesa de mezclilla de un tono tierra cocida ó azul gris.—7.<sup>a</sup> Prefiero lo primero, y bien hilvanar por el revés cintas de raso malva rosa, que producen muy lindo efecto.—8.<sup>a</sup> Para paseo y visita, zapatos escotados de tafete negro; para casa, el mismo modelo en tafete rojo ó rusel.—9.<sup>a</sup> No está mal; pero dado su buen gusto, lo mejor es un papel inglés de un tono blanco hueso.—Hasta cuando V. guste.

El me olvidó y yo le adoro.—Con el primer tejido es mejor que confeccione V. un cuerpo corto con delanteros fruncidos, dejando la forma chaqueta para el segundo.—Los sombreros de playa para pollitas, son en su mayoría de paja rizada, con el ala muy ancha y la copa semi-alta. Su adorno consiste en una guirnalda de margaritas, amapolas ó jacintos, cerrada por un doble lazo de

cinta, ó bien en un lazo de tul ó muselina de extraordinarias proporciones, en el que el nudo está reemplazado por un grupo de flores.—Se lleva siempre; pero no es tejido recomendable, porque se deteriora en breve plazo.—El modelo número 4 del núm. 438, es muy bonito y á propósito para ser reproducido con seda tornasolada.—Capota de paja de seda negra, adornada con rizados de encaje negro y grupos de lirios ó violetas de Parma.—No hay de qué.

Una suscriptora que admira el talento de la Secretaria.—Es V. muy amable; pero crea V. que estoy muy lejos de merecer su admiración.—Para que desaparezca por completo lo que tanto la molesta, debe V. lavarse diariamente con agua boratada, y usar durante una temporada la Crema de la Meca, que es una preparación sin rival para suavizar y refrescar el cutis.

Carmelita.—El patrón de una falda de última novedad cuesta 1,50 pesetas, y son necesarias las medidas siguientes: largo de delante y cintura.—No deje V. de advertir si vá V. á confeccionar la falda con lana ó con seda, porque el ancho de ésta última exige un modelo especial.—No tenga V. miedo de cansarme con sus preguntas, pues contestarlas no me causa la menor molestia y aunque así fuera, la pasaría con gusto, pensando que así trato de complacerla.

D. S. L.—Para cortinajes y sillerías de casa de campo se usan muchísimo las cretonas de dibujos Luis XV, formando listas más ó menos anchas, cruzadas de ligeros rameados de delicados coloridos.—En el balcón y en la ventana debe haber idéntica guarnición.—Muchas gracias por la amable propaganda que hace V. de nuestro semanario entre sus numerosas amiguitas, lo cual nos prueba que no está V. descontenta de él, y esto nos es en extremo agradable.

Una montañesa afligida.—Supongo en su poder el patrón que se sirvió encargarnos.—Las muselinas y crepones de lana blanca y las lanillas con dibujitos de seda blanca, para vestir; y los piqué y batistas, para diario.—En la página sexta de este número encontrará V. dos

lindos modelitos que reproducir.—Capelinas de muselina de seda blanca, rizada mecánicamente, y adornadas con bonitos lazos.

Pensando en el mar.—En el próximo número y en el Carnet de Clementina, encontrará V. las noticias que desea acerca de los cinturones de cuero y los impermeables que este Verano han de estar más de moda.—Con la blusa de seda sí, con la de piqué estará más en armonía un ancho cuello vuelto de etamine bordada ó del mismo piqué, guarnecido con tiras y entredoses de bordado inglés.—No hay de qué.

Te desea felicidades.—Tomo nota del nombre que necesita V. y que aparecerá en las Hojas de dibujos de nuestro semanario tan pronto como le llegue su turno.

La Secretaria.

## LA ULTIMA MODA

### PRECIOS EN LA PENINSULA

(Por suscripción directa)

Tres meses..... 3 pesetas.  
Seis meses..... 6 »  
Un año..... 12 »

(Por medio de comisionado)

Tres meses..... 3,50 pesetas.  
Seis meses..... 7 »  
Un año..... 13 »

Número suelto, 25 céntimos.

Número atrasado, 50 céntimos.

EN PORTUGAL.—Seis meses 1.600 reis.—Un año 3.000.  
EXTRANJERO (Europa). Un año 30 francos.

Madrid.—Imprenta de LA ULTIMA MODA.

Reservados los derechos de propiedad literaria y artística.

Agente exclusivo de LA ULTIMA MODA para los anuncios extranjeros: A. M. Lorette, Director de la Société Mutuelle de Publicité, Rue Caumartin, 61, Paris.

## JARABE ANTIFLOGÍSTICO DE BRIANT

Farmacia, CALLE DE RIVOLI, 150, PARIS, y en todas las Farmacias. El JARABE DE BRIANT recomendado desde su principio por los profesores Laennec, Thénard, Guersant, etc.; ha recibido la consagración del tiempo: en el año 1839 obtuvo el privilegio de invención. VERDADERO CONFITE PECTORAL, con base de goma y de abalorios, conviene sobre todo á las personas delicadas, como mujeres y niños. Su gusto excelente no perjudica en modo alguno á su eficacia contra los RESFRIADOS y todas las INFLAMACIONES del PECO y de los INTESTINOS.

## PAPEL WLINSI

Soberano remedio

para la rápida curación de las Afecciones del pecho, Mal de garganta, Bronquitis, Resfriados, Romadizos, de los Reumatismos, Dolores, Lumbagos, etc., 30 años del mejor éxito atestiguan la eficacia de este poderoso derivativo, recomendado por los primeros médicos de Paris. DEPÓSITO EN TODAS LAS FARMACIAS. — PARIS, 31, Rue de Seine.

Frasco 5 fr.  
en Paris  
PUREZA DEL CUTIS  
— LAIT ANTÉPHELIQUE —  
LA LECHE ANTEFELICA  
pura ó mezclada con agua, disipa  
PECAS, LENTEJAS, TEZ ASOLEADA  
SARPULLIDOS, TEZ BARROSA  
ARRUGAS PRECOSES  
EFLORESCENCIAS  
ROJECES  
&  
Pone y conserva el cutis limpio y terso  
CANDES et Co.  
B<sup>e</sup> St-Denis-16

**GARGANTA**  
VOZ y BOCA  
**PASTILLAS DE DETHAN**  
Recomendadas contra los Males de la Garganta, Extinciones de la Voz, Inflamaciones de la Boca, Efectos perniciosos del Mercurio, Irritación que produce el Tabaco, y especialmente á los Srs. PREDICADORES, ABOGADOS, PROFESORES y CANTORES para facilitar la emisión de la voz.  
Exigir en el rotulo a firma de Adh. DETHAN, Farmaceutico en PARIS.

**ENFERMEDADES DEL ESTOMAGO**  
PASTILLAS y POLVOS  
**PATERSON**  
con BISMUTHO y MAGNESIA  
Recomendados contra las Afecciones del estómago, Falta de Apetito, Digestiones laboriosas, Acidias, Vómitos, Eructos y Cólicos; regularizan las Funciones del Estómago y de los Intestinos.  
Exigir en el rotulo a firma de J. FAYARD Adh. DETHAN, Farmaceutico en PARIS.

Las Personas que conocen las  
**PILDORAS DEL DOCTOR DEHAUT**  
DE PARIS  
no titubean en purgarse, cuando lo necesitan. No temen el asco ni el cansancio, porque, contra lo que sucede con los demás purgantes, este no obra bien sino cuando se toma con buenos alimentos y bebidas fortificantes, cual el vino, el café, el té. Cada cual escoge, para purgarse, la hora y la comida que mas le convienen, segun sus ocupaciones. Como el cansancio que la purga ocasiona queda completamente anulado por el efecto de la buena alimentación empleada, uno se decide fácilmente á volver á empezar cuantas veces sea necesario.

## CARNE y QUINA VINO AROUD con QUINA

El Alimento mas reparador, unido al Tónico mas energico.

Y CON TODOS LOS PRINCIPIOS NUTRITIVOS SOLUBLES DE LA CARNE

CARNE y QUINA! con los elementos que entran en la composición de este potente reparador de las fuerzas vitales, de este fortificante por excelencia. De un gusto sumamente agradable, es soberano contra la Anemia y el Apocamiento, en las Calenturas y Convalecencias, contra las Diarreas y las Afecciones del Estomago y los intestinos.

Cuando se trata de despertar el apetito, asegurar las digestiones, reparar las fuerzas, enriquecer la sangre, entonar el organismo y precaver la anemia y las epidemias provocadas por los calores, no se conoce nada superior al Vino de Quina de Aroud.

Por mayor, en Paris, en casa de J. FERRÉ, Farme, 102, r. Richelieu, Sucesor de AROUD. SE VENDE EN TODAS LAS PRINCIPALES BOTICAS.

EXIJASE el nombre y la firma AROUD

## CARNE, HIERRO y QUINA VINO FERRUGINOSO AROUD

El Alimento mas fortificante unido a los Tónicos mas reparadores.

Y CON TODOS LOS PRINCIPIOS NUTRITIVOS DE LA CARNE

CARNE, HIERRO y QUINA! Diez años de éxito continuado y las afirmaciones de todas las eminencias medicas prueban que esta asociación de la Carne, el Hierro y la Quina constituye el reparador mas energico que se conoce para curar: la Clorosis, la Anemia, las Menstruaciones dolorosas, el Empobrecimiento y la Alteración de la Sangre, el Raquitismo, las Afecciones escrofulosas y escorbúticas, etc. El Vino Ferruginoso de Aroud es, en efecto, el unico que reúne todo lo que entona y fortalece los organos, regulariza, coordina y aumenta considerablemente las fuerzas ó infunde á la sangre empobrecida y decolorada: el Vigor, la Coloración y la Energía vital.

Por mayor, en Paris, en casa de J. FERRÉ, Farme, 102, r. Richelieu, Sucesor de AROUD. SE VENDE EN TODAS LAS PRINCIPALES BOTICAS

EXIJASE el nombre y la firma AROUD

ANEMIA CLOROSIS, DEBILIDAD HIERRO QUEVENNE  
Curadas por el Verdadero  
Unico aprobado por la Academia de Medicina de Paris. — 50 Años de éxito.

EL APIOL de los JORET y HOMOLLE regulariza los MENSTRUOS

El mejor Calmante

## JARABE BERTHÉ

contra: Tos, sea cual fuere su causa, Resfriados, Gripe, Coqueluche, Males de Garganta, Dolores de Estómago, Dolores de Vientre en las mujeres, Jaquecas, Agitación nerviosa, Insomnio y todos los Padecimientos indeterminados.

PASTA BERTHÉ, complemento del tratamiento.

EXIJANSE el Sello del Estado francés y la Firma: *Berthé*

FUMOUE-ALBESPEYRES, 78, Faub<sup>e</sup> Saint-Denis, PARIS.

Dentición

## JARABE DELABARRE

Jarabe sin narcótico.

Recomendado desde 30 años por los Facultativos

Facilita la salida de los dientes, previene ó hace desaparecer los sufrimientos y todos los Accidentes de la primera dentición.

Exijase el Sello de la "UNION des FABRICANTS" y la Firma del D<sup>r</sup> DELABARRE.

FUMOUE-ALBESPEYRES, 78, Faub<sup>e</sup> St-Denis, Paris, y Farmacias.

## PATE EPILATOIRE DUSSEY

destruye hasta las RAICES el VELLO del rostro de las damas (Barba, Bigote, etc.), sin ningun peligro para el cutis. 50 Años de Éxito, y millares de testimonios garantizan la eficacia de esta preparación. (Se vende en cajas, para la barba, y en 1/2 cajas para el bigote ligero). Para los brazos, empléese el PILIVORE DUSSEY, 1, rue J.-J. Rousseau, Paris.