

LA ULTIMA MODA

AÑO X

TODO POR LA MUJER Y PARA LA MUJER

NUM. 492

PRECIOS DE LA 1.ª Ó DE LA 2.ª EDICIÓN

Suscripción: Directa. Por comisionado. En Portugal. Unión Postal.
Trimestre..... 3 ptas. — 3,50 ptas. — 900 reis. — 5 francos.
Semestre..... 6 „ — „ — 1.600 „ — 10 „
Año..... 12 „ — 14,00 „ — 3.000 „ — 20 „
Núm. corriente: 25 cént. Atrasado: 50 ídem.—En América fijan el precio los Agentes.

SE PUBLICA LOS DOMINGOS

Oficinas: Velázquez, 56, Madrid.—Apart. 24.—Teléfono 2.205

Madrid 6 de Junio de 1897

PRECIOS DE LA EDICIÓN COMPLETA

Suscripción: Directa. Por comisionado. En Portugal. Unión Postal.
Trimestre..... 5 ptas. — 6 ptas. — 1.500 reis. — 10 francos.
Semestre..... 10 „ — 12 „ — 2.600 „ — 20 „
Año..... 20 „ — 24 „ — 5.000 „ — 40 „
Núm. corriente: 40 cént. Atrasado: 80 ídem.—En América fijan el precio los Agentes.



LA PUNTUALIDAD
CENTRO DE SUSCRIPCIONES
Y SECUNDERACIONES
DE
MARTIN CHARAMUNT
23. PALMA, 23
MADRID

Núms. 1 y 2.—Trajes de Verano para niñas de 6 á 8 años.

M

Sumario.

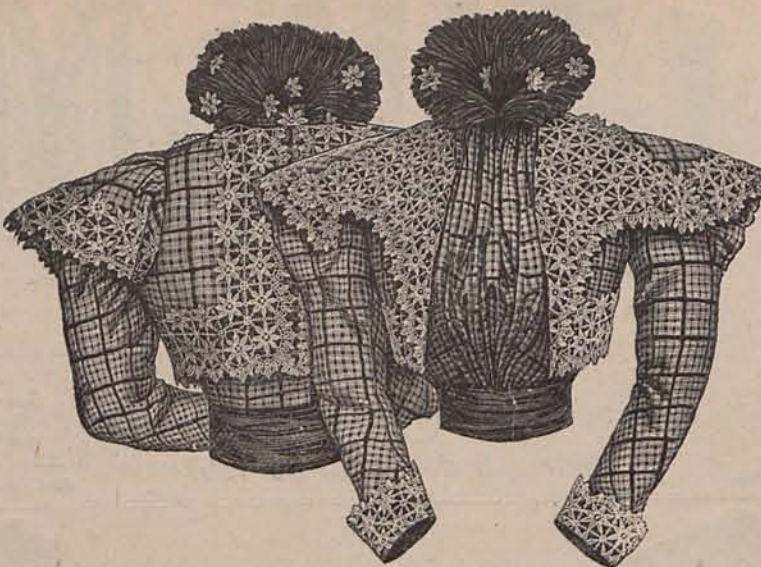
TEXTO.—Crónica, por Blanca Valmont.—Carnet de la Moda, por Clementina.—Nuestros grabados.—El Figurín acuarela.—Crónicas de Primavera, por El Abate.—Patrón cortado.—Preguntas y respuestas, por La Secretaria.—Libros nuevos.—Recetas de la mujer casera.—Memento.—Anuncios.

GRABADOS.—FIGURINES.—Trajes de Verano para niñas (dos modelos).—Blusa para señorita.—Trajes para campo (ocho modelos).—Canesú móvil.—Toilettes para campo y playa (diez modelos).—Trajes para visita y trajes para recibir (seis modelos).—Sobretodos para niñas (dos modelos).—Trajes para campo ó playa para niñas (tres modelos).—Traje para paseo.

HOJA DE DIBUJOS (para las tres Ediciones).—Enlace D-H, para cortinillas.—Enlaces J-N, S-L, N-C, A-D, A-B, D-N, M-G, S-T, P-A, I-A, F-G, L-S y A-C, para pañuelos.—Enlace E-S, para lencería.—Cifra C, con escudo, para centro de pañuelos de encaje.—Juan, Rosa y Ana, para pañuelos.—Cuello y puños de encaje inglés.—Enlace A-Z, para toallas.—Canesú de encaje, para camisa de señora.—Cenefas bordadas á punto ruso.—Esquina de pañuelo bordada al realce, con cenefa de encaje inglés.—Cenefa, de encaje Renacimiento.—Festón para lencería.

PATRÓN CORTADO (para la Segunda edición y la Edición completa).—Falda novedad.

FIGURÍN ACUARELA (para la Primera edición y la Edición completa).—Toilettes de Verano.



Núms. 3 y 4.—Blusa para señorita. (Espalda y delantero.)

Crónica.

Como era de esperar, no ha faltado á su deber la abnegación femenil. La duquesa de Uzés ha salido á la defensa de los caballeros acusados de haber huido cobardemente sin prestar auxilio á las señoras en la catástrofe del Bazar de la Caridad; pero la declaración suscrita por la ilustre dama y publicada por los periódicos, no ha convencido á la opinión. La duquesa ha querido librar del sambenito á los que fueron débiles, y sus afirmaciones sólo han servido para demostrar una vez más la generosidad del corazón de la mujer.

Que hubiera en el Bazar cuando estalló el incendio 100 ó 300 caballeros, es lo de menos. Entre los ciento, entre los cincuenta, si aun se quiere mermar el número, sólo cinco ó seis cumplieron su deber. Los que arriesgando su vida salvaron á algunas señoras, fueron hombres del pueblo: el cochero que ha sido condecorado con la Legión de honor, el cocinero y el pinche de la casa contigua al Bazar, y otros pobres diablos que pasaban por las cercanías cuando ocurrió la catástrofe, y no vacilaron en prestar los auxilios que pudieron á las infelices señoras que pedían socorro.

Los pocos ó muchos caballeros que se encontraban en el Bazar, con las escasas excepciones indicadas, huyeron; y no sólo no cumplieron su deber, sino que en la lucha por la existencia, fueron colaboradores del fuego en su terrible obra de destrucción.

Como indiqué en mi Crónica anterior, este triste suceso, el escándalo producido en la Escuela de Bellas Artes por los alumnos al oponerse á que las señoritas asistieran á las clases, y la lucha tenaz entre obreros y obreras, disputándose el trabajo como las fieras se disputan las presas, revelan una llaga social que merece llamar la atención para poner remedio á los extragos que ya produce, y á los mucho mayores y sensibles que puede producir.

Considéranse estos funestos resultados como consecuencia natural y lógica del feminismo; y casi todos los escritores que estos días han dedicado artículos á la descripción de los caballeros en el Bazar, y á la brutal actitud de los alumnos de la Escuela de Bellas Artes, atribuyen el triste estado social que ponen de relieve estos sucesos, á la actitud en que se han colocado las que, aspirando á la emancipación de la mujer, defienden y propagan con incansable afán exageradas teorías feministas.

Creo que las lectoras deben seguir este movimiento de la opinión; y aunque sea duro y penoso de oír, voy á reproducir algunos fragmentos de un artículo de Marcel Prevost, acusando á las mujeres en primer térmi-



Núms. 5 y 6.—Trajes para campo.

no de la abolición de la galantería que tanto lamentamos. Refiriéndose á la conducta observada por los caballeros en el Bazar de la Caridad, dice:

«Fueron heroicos? Fueron cobardes? Obedecieron pura y simplemente al instinto de conservación? Los periódicos discuten estos temas, y en los salones son objeto de vivos comentarios. Lo extraño es que haya sorprendido su actitud. ¿No se ha operado de algunos años á esta parte un cambio radical en las relaciones del sexo bello y el sexo fuerte? Lo que ha ocurrido recientemente es una consecuencia lógica del cambio á que aludo, y las señoras deben meditar en esta lección que les ha dado una triste y lamentable fatalidad.

«La galantería, que en la Edad Media inspiraba á los hombres el deseo de luchar y morir por su dama; que más tarde les excitaba á hacer proezas ó á conquistar la gloria sin otro fin que el de ser admirados y amados por la señora de sus pensamientos, ha desaparecido casi en absoluto, y preciso es reconocer que la culpa es más de las señoras que de los caballeros.

«¿Qué ha sucedido durante los últimos cincuenta años? Han perdido las mujeres sus encantos, sus seducciones, las cualidades físicas y morales que las hacían objeto de la adoración de los hombres? De ningún modo; lo que ocurre es que una gran parte de ellas se complacen en ser menos mujeres, menos femeninas; saben, ó por lo menos se figuran saber lo que valen económicamente, están persuadidas de que son una fuerza y un objeto de cambio, y de todo esto quieren sacar el mejor partido posible, las mayores ventajas prácticas.

«Teniendo en cuenta las aspiraciones del feminismo, que se abre paso rápidamente en las postrimerías de nuestro siglo, pueden ser clasificadas las mujeres en tres grupos: las que experimentan nostalgia de la tradición femenil, y en medio de la confusión que reina no saben qué camino seguir ni qué teoría profesar; las que se consideran suficientemente bellas

y seductoras para cifrar su porvenir en hacer lo que se llama una buena boda; y las que, convencidas de que el amor no puede ofrecerles las venturas de la familia, van convirtiéndose en hombres con faldas, con las mismas ambiciones de dinero y de posición; con los mismos odios y codicias que los ex-galanes, careciendo como ellos de escrúpulos, y renunciando á su verdadera fuerza, que es la gracia, la abnegación y la bondad.

«Estas últimas, aunque no son mayoría, lo parecen, porque se agitan, peroran, escriben y arman más ruido que las numerosas que sufren y callan. Pero ¿puede causar extrañeza que ante ese sexo emancipado y provocador se haya extinguido ó por lo menos aminorado la galantería de los hombres? La mujer moderna no sólo no estimula la galantería, sino que la trata con ironía y con desprecio. En el último Congreso feminista se levantó una verdadera cruzada contra la galantería de los hombres. Una de las oradoras exclamó: «La galantería de los hombres nos insulta»

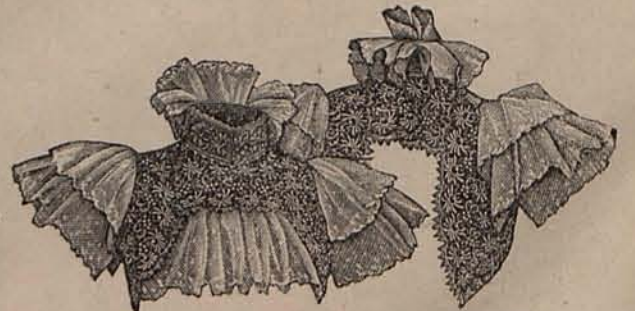
«y nos envilece. No la queremos. Se la devolvemos con el mayor desprecio. Muera la galantería.» Y en efecto, si no ha muerto aún, está herida de muerte.

«Las relaciones sentimentales entre los dos sexos van reduciéndose á la más mínima expresión. Aun los mismos que desean unirse, impulsados por el afecto, lo primero de que se preocupan es de no ser engañados. Nunca como en la época actual se han hecho los contratos matrimoniales con más condiciones de recíproca defensa: son verdaderas obras maestras de recelos y desconfianzas, por más que aunque se aten bien los cabos queden siempre algunos sueltos. Por otra parte, las mujeres que desempeñan cargos u oficios varoniles, pierden en absoluto la amabilidad, tratan á los galanes como á verdaderos enemigos, y cuando en algún trance apurado ofrece un caballero sus servicios á una desconocida, por ejemplo, el brazo para pasar un mal camino, su protección para librarla de algún riesgo, el paraguas para ahorrarse los efectos de un aguacero, por cada una que sonríe amable y dé las gracias, aunque

no acepte el favor, nueve lo rechazan con malos modos, y á veces llenando de improperios al amable doncel, en quien ven un enemigo que se propone, á cambio del favor ó la galantería de que hace alarde, explotar la debilidad femenil. Aún hay más: la esposa lleva á mal que su esposo sea galante con las damas. Si van sentados en un tranvía y al subir una señora el caballero se levanta para cederla su puesto, es seguro que no se libra de un buen pellizco, y luego en casa de una fuerte reprimenda.

Marcel Prevost prosigue haciendo análogos observaciones y añade: «¿No queréis que seamos galantes? ¿Deseáis hacernos la competencia? Pues seremos groseros y nos defenderemos contra vosotros seguros de triunfar, hasta que adquiráis el vigor necesario para luchar con nosotros. ¡Bonito porvenir! ¿No es verdad?»

Terminaré este estudio en la próxima Crónica. — Blanca Valmont.



Núms. 7 y 8.—Canesú móvil. (Delantero y espalda.)

Carnet de la Moda.

Los trajes que actualmente se preparan para ser lucidos en playas y estaciones veraniegas, se distinguen por lo gracioso de sus hechuras y la frescura y viveza de su colorido; pues en los ligeros tejidos empleados para su confección dominan por completo los tonos amapola, lirio, verde prado, hortensia y maíz. En dichos trajes han alcanzado su mayor desarrollo las novedades de Primavera, que han cumplido con creces sus halagadoras promesas. Los volantes rizados y fruncidos desempeñan importantísimo papel en el adorno de las faldas, y en su colocación ha desplegado la Moda no escasa dosis de ingenio y fantasía.

Citaré como ejemplo los modelos reproducidos por los grabados números 9, 11 y 20, que pueden ser confeccionados indistintamente con seda, lanilla, batista o linón. El fondo de los



NÚMERO 9.

tres modelos citados está cortado con arreglo a un patrón compuesto de dos anchas piezas, nesgadas en los costados y unidas a un delantero también nesgado. El modelo número 9 tiene por adorno tres volantes: los dos primeros, de unos diez centímetros de ancho, están cosidos sobre el borde inferior de la falda, dibujando ondas pequeñas y poco acentuadas. El tercer volante, de unos siete centímetros, está cortado en simétricos pedazos, cosidos sobre el fondo en la forma que indica el grabado. El modelo núm. 11 luce en el bajo un ancho volante de seda o muselina rizada, con cabeza escarolada, de la que parte una puntilla *Eiffel* de finísimo encaje. A la altura de media falda se coloca una segunda puntilla con cabeza escarolada semejante a la del primer volante. El modelo núm. 20 está guarnecido con dos volantes fruncidos que dibujan acentuados picos y que pueden ser de igual tejido que el fondo o de una tela más ligera: crespón; muselina de seda, *surah* o linón.

Otro modelo de falda lindísimo, guarnecido también con volantes, tiene éstos en número de tres, confeccionados con muselina de seda de otros tantos tonos del color del fondo, y dispuestos a unos 25 centímetros del borde inferior trazando grandes ondas. Los volantes de muselina de seda negra y tul griego, rizados mecánicamente, se emplean mucho como adorno de faldas confeccionadas con tejidos de seda y lana de pálidos colores. Para las señoras que son poco aficionadas a los volantes, la Moda ha ideado algunos modelos de faldas que carecen de ellos, en cuyo número se cuenta el modelo grabado núm. 21. Dicha falda está plegada en anchas palas huecas, consistiendo su adorno en cuatro jaretas escalonadas, cosidas a máquina con seda negra o del color del fondo en tono más oscuro o más claro, a fin de que los pespuntos resulten visibles. Como complemento de las faldas novedad que acabo de describir, se usarán indistintamente cuerpos cortos, blusas y chaquetas.

Los grabados núms. 12 a 18 tienen la grata misión de reproducir tres modelos de las segundas, vistas por la espalda y el delantero; modelos que se usarán este Verano como una especialidad para campo y playa. El primero de los citados modelos es de muselina de lana, color hortensia, sembrada de motitas de relieve de seda verde oscuro. Es-



NÚMERO 19.

El segundo modelo, es de crespón de algodón color coral, y su patrón está reproducido en croquis por el grabado número 13. Espalda y delanteros, fruncidos, se montan en un original canesú adornado con cenefitas de *soutache* de seda blanca y compactas filas de botoncitos de nácar. El cuello que rodea el escote forma tres acentuadas almenas y luce en los contornos cenefitas de *soutache*. El cinturón ruso, que ajusta la blusa, y las mangas, se adornan también con cenefitas de *soutache*. El modelo tercero es de seda estampada de tonos verde musgo y rosa, con espalda y delanteros fruncidos. Su adorno consiste en un cuello de encaje tela de araña con viso de seda verde musgo, encajado en un marco formado por ancho volante de muselina de seda rosa, menudamente rizada. Mangas, semi-huecas con puños y vuelillos que recuerdan el cuello. Cinturón de terciopelo verde, anudado delante formando un lazo con largas caídas.



NÚMERO 10.

Al principio de este artículo, y al mencionar los colores que dominan en los trajes de campo y playa, cité entre otros el color amapola, color que goza de tan particular preferencia que de él se confeccionan *toilettes* enteras, que si son en extremo favorables a las morenas, tampoco sientan mal a las rubias y trigueñas.

El grabado núm. 10 representa una de las citadas *toilettes*, que han de confundirse con las amapolas de los prados. El traje es de lanilla sumamente fina y ligera del color indicado, y luce en calidad de adorno cuatro cenefas onduladas, trazadas por cintas de raso del matiz de la lanilla en tono un poco más oscuro. La primera de dichas cenefas acentúa los contornos del bajo; las tres restantes adornan la mitad superior de la falda. Cuerpo corto, aprisionado por ancho cinturón de cinta color amapola y cerrado por bonita hebilla de esmalte rojizo. Los delanteros se adornan con anchas solapas que son prolongación de un cuello vuelto; unas y otro festoneados en los contornos con cintas análogas a las empleadas para las cenefas de la falda. Las solapas mencionadas se entreabren sobre una camiseta de crespón de la China, amapola, montada en un cuello drapeado del que parte un segundo cuello fantasía de seda. Las mangas son ajustadas, con cenefas onduladas en las bocamangas y vuelillos de crespón de la China. El sombrero que completa tan original *toilette*, es de finísima paja de seda color amapola y tiene por único adorno un caprichoso ramo de amapolas y rosas encarnadas. Por último, el velillo que cubre el rostro es de tul amapola, y los zapatos de tafilete rojizo.

Como accesorios alta novedad de las *toilettes* de campo y playa citaré las sombrillas de linón y muselina, del color del traje, con fondos fruncidos o abullonados, y anchos volantes bordeando los contornos, y los zapatos escotados o a la inglesa de cuero blanco o amarillo pálido, guarnecidos con punteras caladas y originales aplicaciones de charol negro.

También constituyen novedad los velillos de tul tela de araña, liso o moteado, color violeta y verde musgo, velillos que se colocan sobre el ala del sombrero, amoldándolos a ésta por medio de un cordoncillo elástico forrado de seda de idéntico matiz que el velo. Cuando los velillos citados se adoptan para viaje o excursión, se coloca un segundo cordoncillo elástico en el borde inferior del tul, que queda perfectamente amoldado al rostro, que así, resguardado, puede afrontar sin peligro el aire vivo de los caminos y las montañas.

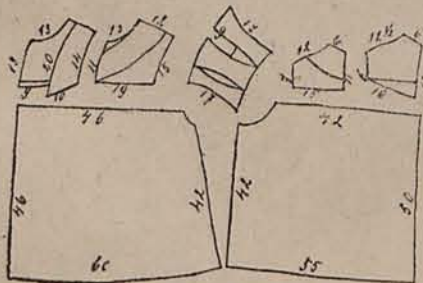


NÚMERO 11.

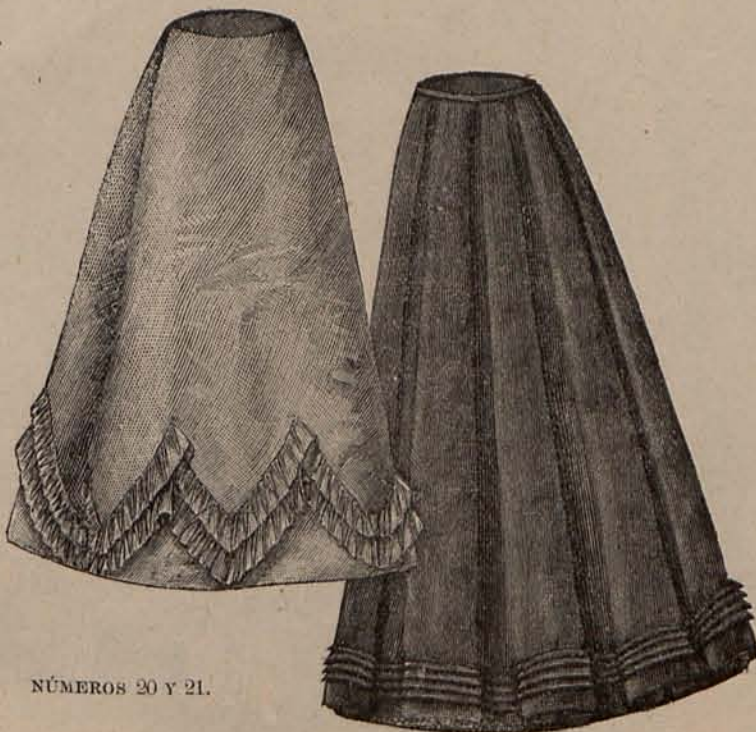


NÚMEROS 12, 14, 15, 16, 17 y 18.

dalda y delanteros, fruncidos, se entallan por medio de una ancha cinta de raso color hortensia en tono más pálido que el de la muselina de lana, graciosamente anudada sobre el delantero. El escote, puntiagudo, se rodea con un ancho cuello vuelto de raso del color del cinturón, realzado por un segundo cuello más pequeño de encaje crema. Mangas ajustadas, formando hombreras huecas muy moderadas. Las bocamangas se guarnecen con carteras, haciendo juego con el cuello.



NÚMERO 13.



NÚMEROS 20 y 21.



NÚMERO 22.

Clementina.



Núms. 23 á 28.—Trajes para visita y trajes para recibir.



Núms. 29 á 34.—Trajes para campo.

Nuestros grabados.

1 y 2.—Trajes de Verano para niñas de 6 á 8 años.

El modelo núm. 1 es de muselina de lana, rosa muy pálido. Falda fruncida, guarnecida en el bajo con dos volantes de *surah* rosa, unida á un cuerpo muy corto, abierto sobre un plastrón de encaje cortado en forma puntiaguda. En torno del citado plastrón se dispone una graciosa berta de *surah* rosa. Dos anchas cintas de raso verde esmeralda parten de los hombros, se cruzan sobre el plastrón, pasan por debajo de la berta y dan vuelta á la cintura, anudándose en el lado izquierdo de ésta y formando un caprichoso lazo con largas caídas. Mangas lisas, con vuelillos de *surah*. Capelina de muselina rizada, verde esmeralda, adornada con un gran lazo de cinta escocesa de tonos verde y rosa. Precio del patrón del traje: 2 pesetas.

El modelo núm. 2 está confeccionado con crespón de lana color amapola. Faldita acampanada y cuerpo corto, con delanteros fruncidos de seda amapola, rayados por anchos biesses de crespón de lana abotonados en el centro de delante. Un volante de encaje rodea el escote, y anchos vuelillos de lo mismo guarnecen las bocamangas. Gorra fantasía de paja rizada, color amapola, adornada con un lazo de crespón, prendido por una hebilla de plata antigua. Precio del patrón del traje: 2 pesetas.

3 y 4.—Blusa para señorita. (Espalda y delantero.)

De seda cuadrada, de tonos malva y verde musgo, con espalda lisa y dobles delanteros. De éstos, los primeros se fruncen en la cintura, y los segundos están cortados en forma de chaquetita torera. El adorno de esta blusa consiste en anchos entredoses de encaje crema y un cuello *Valois* de muselina de seda malva, rizada mecánicamente. Mangas ajustadas con puños de encaje. Precio del patrón de la blusa: 1,50 pesetas.

5 y 6.—Trajes para campo.

El modelo núm. 5 es de batista azul pálido. La falda luce en el bajo un volante fruncido, realizado por dos entredoses de encaje negro. Cuerpo-blusa, adornado con un lindo cuello plegado, en el que se reproduce la guarnición de la falda. Mangas fruncidas, con vuelillos haciendo juego con el cuello. Cinturón de *surah* negro anudado en la espalda. Sombrilla de muselina azul pálido. Tela necesaria para el traje, 12 metros de batista. Precio del patrón: 3 pesetas.

El modelo núm. 6 es de lanilla brochada de tonos coral y maíz, y se compone de una falda lisa y un cuerpo-blusa, cerrado en el lado izquierdo. El gracioso adorno del cuerpo, consiste en una aplicación de encaje amarillento y un lazo de terciopelo negro. Cuello y cinturón de terciopelo negro. Mangas plegadas, con aplicaciones de encaje en las bocamangas. Tela necesaria para el traje, 8 metros de lanilla brochada. Precio del patrón: 3 pesetas.

7 y 8.—Canesú movable. (Delantero y espalda.)

Es de finísimo encaje con viso de seda coral, adornado con volantes de tul bordado. Precio del patrón: 1 peseta.

23 á 28.—Trajes para visita y trajes para recibir.

Núm. 23.—*Para recibir*.—Es de lanilla asargada color granada. Cuatro volantes con cenefas de terciopelo negro, montados sobre un fondo liso, componen la falda. Chaquetita torera colocada sobre un cuerpo-blusa de seda brochada de tonos blanco y negro. Cinturón de terciopelo negro. Mangas ajustadas. Tela necesaria para el traje, 8 metros de lanilla y 3 de seda brochada. Precio del patrón: 3 pesetas.

Núm. 24.—*Para visita*.—De seda verde prado. Tanto la falda como el cuerpo, lucen en calidad de adorno motivos de encaje representando ramos de flores, bordados al pasado con seda rosa y verde y aplicados sobre el fondo. El adorno del cuerpo se completa con una camisetita de muselina rosa y dos rizados de encaje. Mangas ajustadas. Gola y vuelillos de encaje. Toca de paja de seda verde, perlada de acero, y adornada con un grupo de plumas verdes prendido por un ramo de rosas. Tela necesaria para el traje, 15 metros de seda y 1 de muselina. Precio del patrón: 3 pesetas.

Núm. 25.—*Para visita*.—Es de piqué de seda color vino de Burdeos, forma Princesa. Todas las costuras de la espalda y las pinzas de los delanteros, lucen caprichosos arabescos de pasamanería de seda negra, completándose los segundos con anchas solapas encañadas, veladas en parte por una corbata mariposa de muselina deseda crema. Mangas semi-huecas. Toca de paja de seda, color vino de Burdeos, con la copa de muselina de seda crema abullonada. Su adorno consiste en un lazo de cinta plegada. Tela necesaria

para el traje, 15 metros de piqué de seda. Precio del patrón: 3 pesetas.

Núm. 26.—*Para visita*.—De lana glaseada color pergamino. Tres volantes de *surah* de idéntico tono al de la lana glaseada, cuyas cabezas desaparecen bajo caprichosos arabescos de trencilla de etamine, guarnecen el bajo de la falda. Cuerpo-blusa, entallado por ancho cinturón de terciopelo violeta. Esclavina haciendo juego con el traje, con gola de muselina



Núms. 35 y 36.—Sobretodos para niñas de 10 á 12 años.

crema. Mangas ajustadas. Sombrero de paja color pergamino, adornado con rosas amarillas y escarapelas de terciopelo violeta. Tela necesaria para el traje, 9 metros de lana glaseada y 6 de *surah*. Precio del patrón de la esclavina: 1,50 pesetas.

Núm. 27.—*Para recibir*.—De crespón coral. Falda fruncida, listada por estrechos agremados de acero y azabache. Cuerpo corto, velado con tul griego negro, y listado por agremados análogos á los de la falda. Mangas ajustadas en las que se reproduce el adorno del cuerpo y la falda. Tela necesaria

para el traje, 15 metros de crespón y 2 de tul griego. Precio del patrón: 3 pesetas.

Núm. 28.—*Para recibir*.—De lanilla sombreada de tonos marfil, verde agua y heliotropo. Falda acanalada y cuerpo-blusa, sobre el que se coloca una preciosa chaquetita de encaje Renacimiento con viso de seda verde agua. Cuello drapeado de muselina de seda heliotropo, cerrado en la espalda por un lazo mariposa. Mangas semi-ajustadas. Tela necesaria para el traje, 8 metros de lanilla sombreada y 3 de seda. Precio del patrón: 3 pesetas.

29 á 34.—Trajes para campo.

Núm. 29.—*Para señora*.—De lanilla color pizarra. Falda plegada y cuerpo-plastrón, cerrado en el lado izquierdo por compacta fila de botoncitos de acero. Los delanteros, plegados, lucen volantitos de seda azul pizarra. Mangas semi-huecas. Gola y vuelillos de seda. Sombrero de encaje de paja azul pizarra, adornado con un lazo de cinta y grupos de rosas encarnadas. Tela necesaria para el traje, 11 metros de lanilla y 1 de seda. Precio del patrón: 3 pesetas.

Núm. 30.—*Para señora joven*.—De alpaca gris plata. Bieses pespunteados colocados á modo de listas, guarnecen la falda. Chaquetita entallada, cerrada por medio de tres sardinetas abotonadas sobre una camisetita plegada de *surah* amapola. Mangas ajustadas. Lazo de muselina gris plata, cerrando el escote. Tela necesaria para el traje, 7 metros de alpaca y 1 de *surah*. Precio del patrón: 3 pesetas.

Núm. 31.—*Para señorita*.—De piqué rosa oscuro. Falda lisa. Cuerpo-coraza caprichosamente adornado con un cuadrículado formado por repetidas cintas de terciopelo verde oscuro, cruzadas sobre la espalda y los delanteros. Mangas semi-huecas. Sombrero de paja verde oscuro, adornado con lazos y plumas del mismo color. Tela necesaria para el traje, 12 metros de piqué. Precio del patrón: 3 pesetas.

Núm. 32.—*Para señorita*.—De pelo de cabra, azul [záfiro]. Falda acanalada, abierta sobre un delantero de la misma tela. Cuerpo-blusa adornado con una doble berta almenada que sirve de marco á un diminuto plastrón de batista rosa, montado en un cuello vuelto. Mangas ajustadas. Tela necesaria para el traje, 9 metros de pelo de cabra. Precio del patrón: 3 pesetas.

Núm. 33.—*Para señora joven*.—Falda de crespón de lana color piel de Suecia. Cuerpo corto, de seda de tono igual al del crespón, adornado con terciopelitos negros y escotado en forma cuadrada sobre una camisetita de seda glaseada color masilla. Mangas ajustadas, con hombreras haciendo juego con la camisetita. Gola y vuelillos de muselina crema. Tela necesaria para el traje, 6 metros de crespón, 4 de seda color piel de Suecia y 1 de seda color masilla. Precio del patrón: 3 pesetas.

Núm. 34.—*Para señorita*.—De alpaca azul porcelana. La falda luce en el borde inferior una cenefa bordada con *soutache* de acero. Cuerpo corto, con delanteros forma chaqueta, en cuyos contornos se reproduce la guarnición de la falda. Los delanteros del cuerpo están sueltos sobre una camisetita de *surah* azul, velada por numerosos volantitos de encaje crema y ajustada por ancho corselete de terciopelo azul. Sombrero de paja rizada, azul porcelana, adornado con un lazo de seda crema y un pájaro fantasía. Tela necesaria para el traje, 7 metros de alpaca y 1 de *surah*. Precio del patrón: 3 pesetas.

35 y 36.—Sobretodos para niñas de 10 á 12 años.

El núm. 35 es de alpaca de seda azul, con espalda semi-entallada y delanteros plegados en palas huecas. Su adorno consiste en un cuello esclavina de seda azul y encaje crema, con ancha cenefa de terciopelo azul. Mangas ajustadas. El modelo núm. 36, de lanilla beige, tiene la espalda y los delanteros rectos; los segundos adornados con una ancha solapa de moaré marrón. El escote se rodea con un cuello vuelto, formando solapas, de seda brochada beige claro. Mangas semi-huecas. Precio del patrón de cada uno de los modelos: 2 pesetas.

37 á 40.—Trajes para campo ó playa para niñas de 12 á 14 años.

El modelo núm. 37 es de lanilla coral. Falda semi-larga, con cenefa almenada bordada con *soutache* de seda crema. Cuerpo-blusa plegado en palas huecas, listadas por cenefitas que recuerdan la de la falda. Mangas ajustadas. Cinturón de piel de Suecia color marfil. Capelina de muselina crema, rizada mecánicamente, y adornada con un lazo de seda coral. Precio del patrón del traje: 2 pesetas. El modelo núms. 38 y 40 (delantero y espalda) está confeccionado con lanilla violeta listada de seda rosa. La falda luce en el bajo dos volantes, de los cuales el primero es de lanilla listada, cortado al bias, y el segundo de seda rosa. Blusa fruncida, ajustada por ancho cinturón de cinta rosa, anudado en la espalda. Su adorno consiste en un



Núms. 37 á 40.—Trajes para campo ó playa para niñas de 12 á 14 años.



FIGURIN ACUARELA
DE

La Ultima Moda

Administracion: Selazquez, 56, Madrid.



Las enfermedades nerviosas de las mujeres y las convulsiones de los niños se curan radicalmente con el Jarabe bromurado Laroze (de Paris). Exijase la firma de J. P. Laroze.

El Jarabe de denticion Delabarre empleado en fricciones sobre las encias evita todos los accidentes de la denticion.

Pildoras de Blancard eficacisimas contra la Clorosis (Colores Palidos)

y para modificar las constituciones linfaticas o debilitadas

Ayuntamiento de Madrid

plastrón y un cuello vuelto de seda rosa; el último adornado con dos volantes análogos a los de la falda. Mangas ajustadas. Sombrero de paja rosa, adornado con grupos de violetas. Precio del patrón del traje: 2 pesetas.

Núm. 39.—De batista azul gris. Falda plegada, con delantero liso. Cuerpo-blusa, también plegado, guarnecido con un rizadito de batista, y cerrado en el lado izquierdo por medio de broches interiores. Mangas ajustadas, con hombreras ala de mariposa y vuelillos rizados. Precio del patrón del traje: 2 pesetas.

41.—Traje para paseo.

De lanilla verde acacia. Falda novedad, plegada en los costados. Cuerpo corto, adornado con un ancho cuello vuelto, rodeado de volantitos de muselina verde, cerrado en el escote con una corbata-chorrera de este último tejido. Mangas fruncidas. Sombrero de paja de seda verde acacia, adornado con flores rosadas. Tela necesaria para el traje, 9 metros de lanilla. El patrón cortado de la falda de este traje, se reparte con la *Segunda edición* y la *Edición completa* de nuestro semanario.

El Figurín acuarela.

(Se reparte con la *Primera edición* y la *Edición completa*.)

Toilettes de Verano.—Modelo 1.º.—Falda de velo, color hortensia, guarnecida en el bajo con rameados de aplicación de seda del color del velo, en tono más oscuro. Cuerpo corto, cubierto casi por completo por una chaquetita de raso negro perlado de azabache. Mangas de velo. Gola, triples hombreras y vuelillos de muselina de seda negra, rizada mecánicamente. Sombrero de paja color hortensia, adornado con guirnalda de rosas encarnadas, un lazo de terciopelo negro y un grupo de plumas, también negras. Tela necesaria para el traje, 8 metros de velo y 2 de raso. Precio del patrón: 3 pesetas.—Modelo 2.º.—Amplia falda de fular estampado de tonos gris, hierro y negro. Su adorno consiste en un escarolado de raso negro y muselina maiz, que acentúa los contornos del bajo. Cuerpo-fichú de encaje negro con viso de seda maiz. Los delanteros están abiertos sobre una camiseta rizada, de muselina maiz, rayada por tres cintas de terciopelo sostenidas por hebillas de oro. Mangas fruncidas. Gola y vuelillos de muselina maiz. Sombrero de paja rizada, color maiz, adornado con un grupo de flores azules y encarnadas. Sombrilla de seda rosa y encaje negro. Tela necesaria para el traje, 9 metros de fular, 4 de seda maiz y 4 de muselina. Precio del patrón: 3 pesetas.

Crónicas de Primavera.

Las dos Primaveras.—La del arte.—Las señoras en la Exposición de Bellas Artes.—Bodas.—La señorita de Montarco.—Más bodas.—Regreso.—Poca animación.

UNTO a la Primavera espléndida de la Naturaleza, brilla la Primavera hermosa del arte iluminando con su luz, su vida y sus colores las salas de la Exposición de Bellas Artes, recién inaugurada en el palacio que se eleva al lado del Hipódromo en las alturas de la Castellana.

Para nosotros es eminentemente simpática esta Exposición, no sólo porque figuran en ella muchas obras maestras, sino porque de 680 pintores que han acudido al certamen, 114 pertenecen al bello sexo, y son señoritas muy apreciadas ó damas respetabilísimas que demuestran las especiales aptitudes que tiene la mujer para manejar los pinceles y sentir y comprender el color.

En España el arte de Apeles, en lo que se refiere a las señoras, ha estado vinculado durante mucho tiempo en las clases aristocráticas. D.ª María Cristina de Borbón, la cuarta esposa de Fernando VII y reina gobernadora que fué de España, era una artista de corazón, que sentía especial predilección por la pintura, como la reina Amalia la sintió por la aguja.

Bajo la dirección de D. José Madrazo y de D. Juan Antonio Rivera, pintó la reina Cristina cuadros muy apreciados, algunos de los cuales pueden aún verse en los palacios de los sitios Reales; hizo que sus augustas hijas la reina doña Isabel y la infanta D.ª Luisa Fernanda aprendieran también a manejar los pinceles, y no hubo en su tiempo señorita aristocrática en Madrid que no tuviera profesor de pintura.

Pero lo que fué una distracción distinguida y de buen tono, se ha hecho después una profesión, y hay señoritas de clases modestas que se proporcionan recursos haciendo buenas copias de los cuadros más notables del Museo, ó pintando paisajes de abanicos.

Los pinceles y la paleta pueden proporcionar algo más que la aguja, y bajo este punto de vista la pintura es un recurso para la mujer, que tan escasos medios tiene en nuestro país de asegurarse una posición independiente.

Claro es que para esto se necesitan aptitudes especiales, una educación que no puede ser vulgar, y algo de la chispa divina que se llama genio; pero el hecho de que en una Exposición a la que concurren 680 artistas, sean 114 señoras ó señoritas, demuestra que no faltan esas cualidades en el bello sexo, y debe complacerse en extremo a los que nos interesan tan especialmente la posición y el porvenir de la mujer.

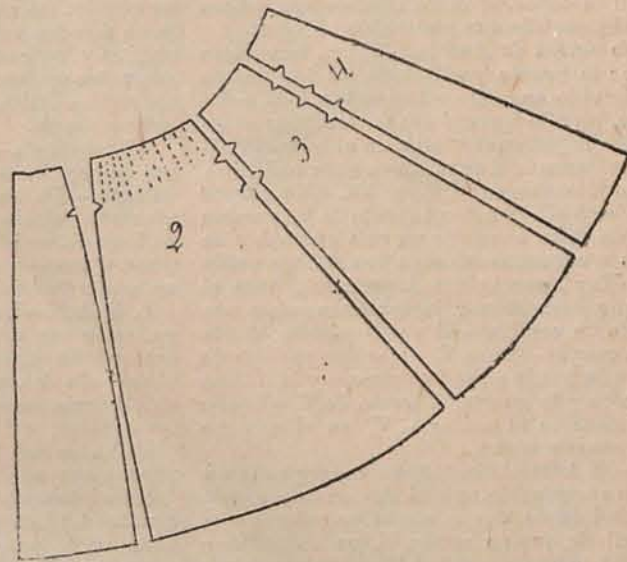
Bien quisiera citar los nombres de todas las expositoras y ocuparme detenidamente de cada una de sus obras; pero no lo permite el escaso tiempo que ha mediado desde la

PATRON CORTADO (correspondiente a la Segunda edición y a la Edición completa).

FALDA NOVEDAD



Múm. 41.—Traje para paseo.



Croquis de las piezas de que se compone el patrón.

EXPLICACIÓN

Este elegante modelo de falda se compone de cuatro piezas.

Pieza núm. 1.—Delantero sin costura, cortado en la tela doblada.

Pieza núm. 2.—Paño del costado, plegado en pliegues menudos, unido al delantero por un picado.

Pieza núm. 3.—Paño nesgado, unido al paño plegado por dos picados.

Pieza núm. 4.—Paño de detrás, sin costura, cortado en la tela doblada, unido al paño nesgado por tres picados.

Tela necesaria: 5 metros 50 centímetros de lanilla.

enemigos de nuestra patria en Cuba, que se casa con la princesa Luisa de Baviera, nieta de la archiduquesa Isabel, madre de la Reina Regente de España.

Los duques de Calabria se establecerán en Madrid, habitando un hotel que para ellos ha comprado su tía, la infanta doña Isabel, en el barrio de Argüelles, y que se amueblará por cuenta de su otra tía, la Reina Regente, que les hace este regalo de boda.

Para fines de Junio se celebrará el matrimonio del hijo mayor de la condesa de Vilana, con la hija segunda de los condes de Vía-Manuel; y muy pronto también, el de la señorita D.ª Irene Landauer, hermana de Mad. Baüer, con su primo el barón de Schey.

La señorita de Landauer es una alemana que puede considerarse como madrileña, pues siendo muy niña vino a vivir con su tía Mad. Ignacia Baüer, la esposa del inolvidable banquero.

Las bodas son lo único que anima a la sociedad aristocrática madrileña, pues no hay más reuniones que las de los lunes en casa de la marquesa de Aguiar.

La marquesa de Squilache regresará pronto de sus posesiones de Granada.

La señorita D.ª Antonia Mexía de la Cerda, ha recibido muchos pésames por la muerte de su padre el marqués de Caicedo, que estuvo casado con una hermana de D. Juan Valera.

Pasados los lutos de Corte, se volverá a bailar en las embajadas y se animará algo más la sociedad de Madrid, que no celebra este año grandes fiestas.

El Abate.

Preguntas y Respuestas.

La Tórtola del Ulla.—Cumpli gustosa su encargo. No tiene V. nada que agradecerme, pues me considero por demás recompensada con el placer que experimento ocupándome en su servicio.

A una provinciana.—Sí, señora; la alpaca se usa mucho para trajes corte de sastre, gozando de igual favor la alpaca lisá y la alpaca de dibujo.—Participo en todo de su opinión y por ello me felicito.—Mil gracias por su amable propaganda y por los bondadosos elogios que con tanta generosidad prodiga a nuestra querida revista.

C. M. de P.—Para el patrón del traje de la niña son necesarias las medidas siguientes: ancho del pecho, ancho de la espalda, contorno del cuerpo debajo de los brazos, cintura, largo de la manga y largo de la faldita.—Quedo a sus gratas órdenes.

Raquel.—Contestación a sus preguntas: 1.ª Debe V. suprimir una parte de su vuelo, modernizándolas por medio de cenefas ó volantes.—2.ª Para el traje de seda, recomiendo a usted, por ser muy lindo y elegante, el modelo segundo del *Figurín acuarela* repartido con el presente número. El traje de granadina quedará muy bien, confeccionado con arreglo al modelo siguiente: Falda forrada de seda del color de la granadina, guarnecida en el bajo con dos volantitos fruncidos, cosidos de manera que dibujen sobre el fondo grandes ondas ó acentuados picos. Cuerpo corto, con delanteros forma chaqueta, adornados con solapas de encaje plegadas, que sirven de marco a una vaporosa camiseta de crespón de la China ó muselina de seda. Como olvidó V. indicarme el color de la granadina, me es imposible precisar los matices de los adornos.—3.ª Unos tres metros y medio.—4.ª Hay modelos ceñidos, otros fruncidos y otros plegados en menudos pliegues.—Lo mismo digo a usted.

La perla de una concha.—Lo siento mucho, pero no nos es fácil evitar que lo sucedido se repita; pues aunque de aquí salen los números completos, pasan por varias manos y no todas saben respetar la propiedad ajena.—Tienen bastante menos vuelo y están menos nesgadas.—Sí, señora; es un modelo que siempre goza del favor de las señoras elegan-

apertura de la Exposición hasta el momento en que escribo estas líneas, y me limito a consignar con satisfacción el hecho, sin perjuicio de volver a tratar con más detención el asunto.

La Exposición de Bellas Artes es el acontecimiento artístico de esta Primavera en Madrid; y una de las distracciones preferentes en tardes y mañanas, ha de ser visitar las salas del palacio de la Castellana para admirar los cuadros de Sorolla, de Viniegra, de Jiménez Aranda, de Cutanda, de Alvarez, de Muñoz Lucena, de Saint Aubin, de Lhardy y de otros muchos pintores notables, y entre ellos los de las bellas artistas a quienes he citado, pues algunas que conozco son en verdad encantadoras.

La sociedad aristocrática continúa reuniéndose en las funciones de beneficencia y en las bodas. Una de estas últimas, de las más notables que se han verificado recientemente, ha sido la de la bella señorita D.ª Isabel Rojas, hija de los condes de Montarco, con el joven capitán de artillería don Ramón Melgar, hijo de los marqueses de Canals de Chozas. Ha sido un matrimonio de amor, pues los novios se han casado muy enamorados, y como esta es la principal condición para inclinarse bajo el sagrado yugo, todo hace esperar que serán muy felices.

Los jardines del conde de Montarco, que son de los mejores de Madrid, se animaron con motivo de esta boda, y estuvieron brillantísimos el día de la Ascensión, en el que se celebró la ceremonia.

La señorita de Rojas recibió muchos y valiosos regalos, y de sus padres un equipo verdaderamente regio.

La infanta D.ª Isabel ha ido a Munich para asistir a la boda de su sobrino el duque de Calabria, que ha seguido la carrera de artillero en España, y se ha batido contra los

tes.—El cuerpo-blusa de la figura segunda del Figurín acuarela que acompaña a este número, parece ideado expresamente para V.—Tenga V. la bondad de devolver en mi nombre a su señora madre y hermanita sus afectuosos saludos.

¿Cuándo vendrá de América!—Hago fervientes votos por la pronta realización de los deseos de V.—Servido encargo.—Las cifras A-R, enlazadas, de tamaño a propósito para bordar sábanas y almohadas, aparecieron en el núm. 463 de nuestro semanario. Las mismas, para pañuelos, fueron publicadas en el núm. 437.—Me parece de más efecto el segundo proyecto de V., y opino que la orla debe consistir en una guirnalda de jazmines y azucenas blancas con follaje verde pálido.—Hay unos polvos a propósito para el objeto, que desaparecen instantáneamente con auxilio de un cepillo.—El verde pálido, el lila y el rosa oscuro.—Debe V. dejar dos carillas de respeto, que pueden ser la primera y la última ó la tercera y la cuarta, a gusto de V.—Tengo una satisfacción al contar a V. en el número de mis buenas amigas.

F. M.—El Administrador me encarga diga a V. que su suscripción se está sirviendo con toda regularidad desde Marzo, y que no sabe a qué causa atribuir que no reciba V. los números.—Hoy mismo se han remitido a V. por segunda vez los números que ha reclamado ¡Veremos si tienen mejor suerte que sus predecesores!—Recomiendo a V. el Agua de los Alpes, preparación puramente vegetal de inmejorables resultados para fortalecer el cabello, evitar su caída y activar su crecimiento. El precio de un frasco de dicha preparación es 8 pesetas en Madrid.—El nombre de *Flomena* en tamaño a propósito para pañuelos, fué publicado en el núm. 461 de nuestro semanario.—Lo mismo digo a V. rogándola me considere como una de sus más adictas amigas.

G. C.—Siento no poder complacer a V. con la prontitud que desea, y lo único que puedo hacer en obsequio suyo es anotar las cifras que necesita en la lista de encargos para que sean publicadas tan pronto como les llegue su turno.

Nardo de plata.—Las faldas de batista y linón se adornan preferentemente con volantitos de la misma tela.—Se abrochan primero los delanteros de la tela.—Terciopelo negro ó verde muy oscuro.—Vea V. lo que dice Clementina en su Carnet del presente número acerca de los velillos.

N. R. L.—Para casa de campo son preferibles os cortinajes de etamine con anchas cenefas bordadas.—Unos modelos tienen flecos en los

contornos y otros se rematan con anchos jaretos cosidos a punto calado.—Las sillas americanas de junco y bambú no admiten más adorno que anchas bandas de cañamazo de Java, etamine ó paño, realizadas por bordados de vivos colores y rodeadas de flecos de borlitas.—Durante las primeras horas de la mañana.—En la antesala.—Reitero a V. la expresión de mi simpatía y afecto.

Flor de estufa.—La mayor parte de los sombreros de paja de este año tienen el ala recta por delante.—No, señora; se monta sobre un forro ajustado de tafetán de seda.—Felicito a V. por su buena elección.—El violeta en todos sus matices, el verde y el color amapola.—Deseo a V. un viaje felicísimo.

L. R. de B.—La batista escocesa de tonos apagados se usa mucho para camisas de caballero a propósito para mañana, campo y playa. Las pecheros de las citadas camisas están plegadas en pliegues sencillos rectos, pliegues diagonales ó palas; y los cuellos y puños son blancos, planchados con brillo.—No me estraña y eso me prueba que es V. una excelente ama de casa.

Suscriptora navarra.—Contestación a sus preguntas: 1.ª Los guantes de cabritilla blanca se usan para teatro y concierto y también para paseo y visita.—2.ª La esclavina que me describe V. no admite reforma, porque en ella el tejido, el color y los adornos están igualmente relegados por la Moda.—3.ª Las camisas de dormir se marcan en la tirilla que termina la pechera, si se trata de una marca pequeña; y si ésta consiste en un enlace ó nombre de mediano tamaño, se coloca sobre el centro del delantero izquierdo.—4.ª Para el traje que piensa V. confeccionar con batista rosa, recomiendo a V. el lindo modelo grabado núm. 26 del núm. 488.—Las puntillitas que constituyen su adorno pueden ser blancas ó de un tono crema bastante acentuado; y las cintas y lazos, de terciopelo negro ó verde oscuro.—5.ª El agua de salvado es excelente para esos usos.—Cuando V. quiera, segura de que sus cartas recibirán siempre de mi favorable acogida.

A una admiradora de Eiffel.—Servido patrón.—El cuello vuelto, el plastrón y la cenefa almenada de la falda, pueden ser de la tela del adorno.—Las esclavinas de este año son cortitas, de paño muy fino de pálidos colores y lucen en calidad de adorno aplicaciones de encaje y tul griego, combinadas con arabescos bordados con cordoncillos de seda.—Deseo a V. un verano muy feliz.

Indecisa.—El fondo del almohadón puede ser

de raso del color que indica V.; y el marco, abullonado, de terciopelo verde musgo. Los motivos a que V. se refiere se recortan de una puntilla de encaje antiguo y se aplican sobre el fondo, cosiéndolos con invisibles puntadas ó puntos fantasía hechos con sedas de colores. La almohadita que sirve de armadura se rellena con pluma, interponiendo entre ésta y la seda exterior una capa de algodón en rama perfumada con polvos de la esencia predilecta.—Las blusitas de batista que se usan para casa, no suelen estar forradas. Espalda y delanteros, fruncidos ó plegados sin más corte que el indispensable para el escote y las sisas, parten de un canesú redondo, puntiagudo ó cuadrado que sirve de base a la prenda.—Volantitos de la misma tela alternando con puntillas ó entredosos de encaje.—La muselina rizada mecánicamente, es más a propósito que el linón, tratándose de una prenda de vestir.—Botones de nácar blanco de mediano tamaño.—Anticipo a V. las gracias.

C. E.—Estoy por completo a sus gratas órdenes.

L. R. de M.—Los trajecitos forma marinera, para niños de 4 ó 6 años, se confeccionan indistintamente con sarga, franela, piqué ó drill.—Blancos para vestir, y azul y blanco ó azul y rojo para diario.—Zapatos a la inglesa.—Muchas gracias por su amable propaganda.

Maria la de los ojos negros.—Tomo nota de los dibujos que desea ver V. publicados en nuestro semanario.

La Secretaria.

Libros nuevos.

Cuentos ciclistas, por D. Manuel Corral y Mairá. Forman esta amena, interesante y modernísima serie, diez cuentos titulados: el *Noveno mandamiento*; el *Sentido del ofato*; el *Rapto de la Sabina*; la *excursión de Cayetano*; la *bicicleta y el amor*; la *agudeza de Canuto*; la *sorpresita*; un *tío en Alcalá*; la *Nochebuena de Carvajal* y la *bicicleta del doctor Marcelo*. Esta colección, de cuentos, de gran actualidad, justifica la reputación de que goza como literato y hombre de ciencia nuestro querido amigo y colaborador el Dr. Corral y Mairá; y no sólo los ciclistas, sino todas las personas aficionadas a la buena lectura, acogerán con cariño el nuevo y precioso libro, cuyo coste es sólo una peseta. Puede adquirirse en Madrid en la librería de F.é, ó haciendo el pedido a su autor, que reside en Alcazar de San Juan.

Recetas de la mujer casera.

Para quitar las manchas de los entarimados y objetos de madera blanca.—En un vaso de agua de medio cuartillo se echan media cucharada de cal y una de sal de sosa, y se agitan estos ingredientes para formar una mezcla bien trahada. Después se moja en esta mezcla una esponja y se frota con ella la parte manchada de la madera, aclarándola en seguida con agua pura y secándola con un lienzo muy limpio. Por antigua que sea la mancha, desaparece sin que sea necesario frotarla mucho.

Memento.

En la Administración de LA ÚLTIMA MODA, y exclusivamente para las Sras. Suscriptoras, hay de venta los siguientes artículos de Perfumería: CREMA DE LA MECA, 6 pesetas. AGUA DUSSEY, para devolver al cabello su primitivo color, 7 pesetas. POLVOS KREMLIN, los más acreditados y mejores para conservar la dentadura sana, limpia y con el más bello esmalte. Una caja grande, equivalente a cuatro de las ordinarias, 5 pesetas. Además hay ONDULADORAS MARGARITA, con dos ó cuatro horquillas a 2,50 pesetas y horquillas para rizar el cabello: PRINCESA GALES, a 3,50; PATTI, a 2,50; MIGNON, a 1,75 y ANGÉLICA para hacer tirabuzones, 2,50 pesetas.

Los precios indicados, son en Madrid. A los pedidos de provincias habrá que añadir el coste del porte por ferrocarril. Las horquillas pueden remitirse por el correo en paquete certificado.

ARTE DE ELEGIR MARIDO, por Pablo Mantegazza.—El índice de esta obra dará idea completa de su interés y utilidad para el bello sexo.—Cap. I. La niña se transforma en mujer.—Parte primera.—Cap. II.—Libros y fantasmas. Sueños y realidad.—Cap. III.—El primer amor.—Cap. IV.—Dos pretendientes.—Cap. V.—El dilema y consultas.—Parte segunda.—Consejos de un padre.—El marido tiránico.—El marido débil.—El marido celoso.—El marido gruñón.—El marido avaro.—El marido libertino.—El marido imbecil.—El marido holgazán.—Las profesiones con relación a la felicidad conyugal.—El marido negociante.—El marido banquero.—El marido propietario.—El marido artista.—El marido ingeniero.—El marido médico.—El marido abogado.—El marido literato.—El marido sabio.—El marido político.—El marido militar.—Diplomacia matrimonial.—Un tomo elegantemente impreso: 3 pesetas. Se remite a provincias, con un aumento de 25 céntimos para el certificado.

ALBUM DE CONFIDENCIAS.—Un cuaderno con 27 preguntas: 25 céntimos.

◆◆◆ Agente exclusivo de LA ÚLTIMA MODA para los anuncios extranjeros: M. A. Lorette, Director de la Société Mutuelle de Publicité, Rue Caumartin, 61, Paris ◆◆◆

Kananga del Japon
RIGAUD y Cia, Perfumistas
Proveedores de la Real Casa de España
8, rue Vivienne, PARIS

Agua de Kananga de RIGAUD, la loción más refrescante, la que más vigoriza la piel y blanquea el cutis, perfumándolo delicadamente.

Extracto de Kananga de RIGAUD, suavísimo y aristocrático perfume para el pañuelo.

Polvos de Kananga de RIGAUD, blanquean la tez con un elegante tono mate, preservándolo del asoleo.

Jabon de Kananga de RIGAUD, el mas grato y untuoso, conserva al cutis su nacarada transparencia.

Depósito en las principales Perfumerías.

AVISO A LAS SEÑORAS

EL APIOL DE LOS JORET-HOMOLLE

CURA LOS DOLORS, RETARDOS, SUPPRESSIONES DE LOS MENSTRUOS

FR. BRIANT 150 R. RIVOLI PARIS

Y TODAS FARMACIAS Y DROGUERIAS

VINO AROUD

MEDICAMENTO-ALIMENTO, el más poderoso REGENERADOR prescrito por los MEDICOS.

DOS FORMULAS:

I — CARNE-QUINA
En los casos de Enfermedades del Estómago y de los Intestinos, Convalecencias, Continuación de Partos, Movimientos Febriles e Influenza.

II — CARNE-QUINA-HIERRO
En los casos de Clorosis, Anemia profunda, Menstruaciones dolorosas, Fiebres de las colonias y Malaria.

Estas dos fórmulas existen también bajo forma de Jarabes de un gusto exquisito e igualmente muy recomendadas por el mundo medical.

CH. FAVROT y Cia, Farmacéuticos, 102, Rue Richelieu, PARIS, y en todas Farmacias.

ANEMIA CLOROSIS, DEBILIDAD
Curadas por el Verdadero **HIERRO QUEVENNE**
Unico aprobado por la Academia de Medicina de Paris. — 50 Años de éxito.

CEREBRINA
REMEDIO SEGURO CONTRA LAS JAQUECAS, NEURALGIAS
Suprime los Cólicos periódicos
E. FOURNIER Farm. 114, Rue de Provence, PARIS
LA MADRID, Melchor GARCIA, y todas farmacias
Desconfiar de las Imitaciones.

ENFERMEDADES DEL ESTOMAGO
PASTILLAS y POLVOS **PATERSON**
con BISMUTHO y MAGNESIA
Recomendados contra las Afecciones del estómago, Falta de Apetito, Digestiones laboriosas, Acidias, Vómitos, Eructos y Cólicos; regularizan las Funciones del Estómago y de los Intestinos.
Exigir en el rotulo a firma de J. FAYARD
Adh. DETHAN, Farmacéutico en PARIS

Frasco 5 fr. en Paris

PUREZA DEL CUTIS
— LAIT ANTÉPHELIQUE —
LA LECHE ANTEFÉLICA
pura ó mezclada con agua, disipa PECAS, LENTEJAS, TEZ ASOLEADA, SARPULLIDOS, TEZ BARROSA, ARRUGAS PRECOCES, EFLORESCENCIAS, ROJECES
Pone y conserva el cutis limpio y terso
CANDES etc. 81 St-Denis, 46

GARGANTA VOZ y BOCA
PASTILLAS DE DETHAN
Recomendadas contra los Males de la Garganta, Extinciones de la Voz, Inflamaciones de la Boca, Efectos perniciosos del Mercurio, Irritación que produce el Tabaco, y especialmente a los Srs PREDICADORES, ABOGADOS, PROFESORES y CANTORES para facilitar la emisión de la voz.
Exigir en el rotulo a firma de Adh. DETHAN, Farmacéutico en PARIS.

Las Personas que conocen las **PILDORAS DEL DOCTOR DEHAUT**

no titubean en purgarse, cuando lo necesitan. No temen el asco ni el cansancio, porque, contra lo que sucede con los demás purgantes, este no obra bien sino cuando se toma con buenos alimentos y bebidas fortificantes, cual el vino, el café, el té. Cada cual escoge, para purgarse, la hora y la comida que mas le convienen, según sus ocupaciones. Como el cansancio que la purga ocasiona queda completamente anulado por el efecto de la buena alimentación empleada, uno se decide fácilmente a volver a empezar cuantas veces sea necesario.

PILDORAS DE REDUCCION DE MARIENBAD
trata con éxito desde hace 30 años las

OBESIDAD

Paris 8, rue Vivienne

del D. SCHINDLER-BARNAY, consejero imperial

Señ también muy eficaces para combatir el estreñimiento y purgan con suavidad y sin cólicos.

ROB BOYVEAU LAFFECTEUR

Depurativo SIMPLE. Exclusivamente vegetal
Prescrito por los Médicos en los casos de

ENFERMEDADES CONSTITUCIONALES

Acritud de la Sangre, Herpetismo, Acre y Dermatitis.

CH. FAVROT y Cia, Farmacéuticos, 102, Rue de Richelieu, PARIS. Todas Farmacias de Francia y del Extranjero.

JARABE ANTIFLOGISTICO DE BRIANT

Farmacia, CALLE DE RIVOLI, 150, PARIS, y en todas las Farmacias

El JARABE DE BRIANT recomendado desde su principio por los profesores Laennec, Thénard, Guersant, etc.; ha recibido la consagración del tiempo: en el año 1829 obtuvo el privilegio de invención. VERDADERO CONFITE PECTORAL con base de goma y de abacoles, conviene sobre todo a las personas delicadas, como mujeres y niños. Su gusto excelente no perjudica en modo alguno a su eficacia contra los RESFRIADOS y todas las INFLAMACIONES DEL PECHO y de los INTESTINOS.

PAPEL WLINSI Soberano remedio para la rápida curacion de las Afecciones del pecho, Mal de garganta, Bronquitis, Resfriados, Romadizos, de los Reumatismos, Dolores, Lumbagos, etc., 30 años del mejor éxito atestiguan la eficacia de este poderoso derivativo, recomendado por los primeros médicos de Paris.

DEPOSITO EN TODAS LAS FARMACIAS. — PARIS. 31, Rue de Seine.

El mejor Calmante
JARABE BERTHE

contra: Tos, sea cual fuere su causa, Resfriados, Gripe, Coqueluche, Males de Garganta, Dolores de Estómago, Dolores de Vientre en las mujeres, Jaquecas, Agitación nerviosa, Insomnio y todos los Padecimientos indeterminados.

PASTA BERTHE, complemento del tratamiento.

EXIJANSE el Sello del Estado francés y la Firma:

FUMOUZE-ALBESPEYRES, 78, Faub. St-Denis, PARIS.

Dentición
JARABE DELABARRE

Jarabe sin narcótico.

Recomendado desde 30 años por los Facultativos

Facilita la salida de los dientes, previene ó hace desaparecer los sufrimientos y todos los Accidentes de la primera dentición.

Exijase el Sello de la "UNION des FABRICANTS" y la Firma del D. DELABARRE.

FUMOUZE-ALBESPEYRES, 78, Faub. St-Denis, Paris, y Farmacias.

PATE EPILATOIRE DUSSEY

destruye hasta las RAICES el VELLO del rostro de las damas (Barba, Bigote, etc.), sin ningún peligro para el cutis. 50 Años de Éxito, y millares de testimonios garantizan la eficacia de esta preparación. (Se vende en cajas, para la barba, y en 1/2 cajas para el bigote ligero). Para los brazos, empléese el PILIVORE DUSSEY, 1, rue J.-J. Rousseau, Paris.

Reservados todos los derechos de propiedad artística y literaria.

MADRID.—Imprenta particular de «La Última Moda»