

# LA ULTIMA MODA

AÑO XI.

TODO POR LA MUJER Y PARA LA MUJER

NÚM. 544.

## PRECIOS DE LA 1.ª O DE LA 2.ª EDICIÓN

*Suscripción: Directa. Por comisionado. En Portugal. Unión Postal.*  
 Trimestre..... 3 ptas. — 3,50 ptas. — 900 reis. — 5 francos.  
 Semestre..... 6 „ — „ — 1.600 „ — 10 „  
 Año..... 12 „ — 14,00 „ — 3.000 „ — 20 „  
 Núm. corriente: 25 céntos. Atrasado: 50 idem.—En América fijan el precio los Agentes.

## SE PUBLICA LOS DOMINGOS

Oficinas: Velázquez, 56, Madrid. Apartado 24. Teléfono 2.205.

Madrid 5 de Junio de 1898

## PRECIOS DE LA EDICIÓN COMPLETA

*Suscripción: Directa. Por comisionado. En Portugal. Unión Postal.*  
 Trimestre..... 5 ptas. — 6 ptas. — 1.500 reis. — 10 francos.  
 Semestre..... 10 „ — 12 „ — 2.600 „ — 20 „  
 Año..... 20 „ — 24 „ — 5.000 „ — 40 „  
 Núm. corriente: 40 céntos. Atrasado: 80 idem.—En América fijan el precio los Agentes.



Núms. 1, 2 y 3.—Trajes para paseo.

M



## Sumario

TEXTO.—Crónica, por Blanca Valmont.—Carnet de la Moda, por Clementina.—Nuestros grabados.—El Figurín acuarela.—Crónicas de Primavera, por El Abate.—Vida práctica: la guerra, por Mario Lara.—Preguntas y Respuestas, por la Secretaria.—Pasatiempos.—Soluciones.—Memento.—Anuncios.

GRABADOS.—FIGURINES.—Trajes para paseo (cinco modelos).—Traje para visita.—Sombrero Leonora.—Capotas, tocas y sombreros (tres modelos).—Escarapela.—Blusas (seis modelos).—Corbatas (dos modelos).—Sombrillas para campo y playa.—Trajes para playa (siete modelos).—Trajes para campo (seis modelos).—Sombrero Anita.—Sombrero Eladia.—Sombrero Marcela.—Sombrero.—Traje para niño.—Blusa para niño.—Reverso del Figurín acuarela.

NOVELA (para la Primera edición y la Edición completa).—Pliego 24.º de *El Cuarto Mandamiento*. Sexta série de *Retratos de mujeres*, por Julio Nombela.

HOJA DE LABORES ARTISTICAS (para las tres Ediciones).—Cestita para guardar la labor.—Cabecera para sofá (seis detalles).—Entredós al *crochet*.—Bolsa para teatro.—Cenefas festoneadas (dos modelos).—Bolsita portagamelos.—Puntilla al *crochet*.—Cenefa de encaje *Richelieu*.—Motivo para adorno.—Banda bordada, para cortinajes.—Cenefa de guipure.—Tapetito para mesa.—Cenefas a punto de cruz (dos modelos).—Cenefa formando esquina, para adornar mantelerías de refresco.—Platillo para lámpara.

PATRONES CORTADOS (para la Segunda edición y la Edición completa).—Cuerpo para traje de niña.—Blusa para niño.

FIGURIN ACUARELA (para la Primera edición y la Edición completa).—Trajes para paseo (dos modelos.)

## Crónica

Como todos los años, en la Primavera, se ha celebrado en París la Exposición de Horticultura, instalándola según costumbre en el jardín de las Tullerías.

Duran estas exposiciones muy pocos días, porque las maravillas naturales que en ellas se exhiben son muy frágiles y perecederas. En el certamen á que me refiero, como en los anteriores, han tenido digna representación todas las flores aristocráticas: las que están de moda y las que son producto de sabias combinaciones; pero se echaban de menos las humildes florecillas del campo.

Como de costumbre, brillaban las rosas por su hermosura y por la variedad de sus especies, formando un amenísimo jardín de rosales, en el que aparecían los más opuestos colores, desde los tonos oscuros de la rosa que lleva el nombre del general *Changarnier*, hasta los pálidos matices de la que se conoce con el nombre de *Recuerdo de Julia Gonod*. No faltaban ninguna de las especies más apreciadas, tales como *La Condesa de París*, *El niño del monte Carmelo*, *Leon Say*, *La princesa Blanca*, *El sueño de oro*, *El triunfo de Alençon*, *El luto de Dunois*, *La perla de los jardines* y la *Emperador Napoleón*.

Hace algunos años que despertó la mayor curiosidad la rosa verde, que era verdaderamente verde. Su cultivo ofrecía grandes dificultades, y nada más inútil, porque ni tenía perfume ni belleza.

También se ha hablado mucho de la rosa negra. A este propósito se refiere que hará unos veinte años, un huésped de Mr. Dufaure descubrió unas rosas negras en el reducido jardín que el insigne político francés poseía al pie del Monte Valeriano.

Mr. Dufaure quedó convencido de que era cierta la maravilla; el hecho se divulgó y fué objeto de vivas discusiones, hasta que se cayó en la cuenta de que aquellas rosas eran negras, porque las tenía el hollín de la próxima chimenea de una fábrica.

Además de las rosas se han admirado en la Exposición de horticultura, variadas especies de geráneos, de petuneas, de reinas margaritas, de enormes peonías, de narcisos sencillos y dobles: estos últimos, como todo lo artificial y forzado,

perpetúa la memoria de aquel mártir de la floricultura.

Nuestros jardineros reciben constantemente del nuevo mundo cajones llenos de cebollas de orquídeas procedentes en su mayor parte del Brasil. Los floricultores guardan las cebollas entre musgo; y encerrándolas en estufas, para que disfruten de la temperatura elevada que necesitan, esperan con curiosidad á que la flor se abra, y quizás los sorprenda con la revelación de una nueva variedad de la exótica flor.

De todos modos hay que reconocer que la afición á las flores y su cultivo, representan un sentimiento de los más hermosos, y una de las más agradables ocupaciones.

Por otra parte, el comercio de las flores ha llegado á ser uno de los más importantes y fructuosos. La clase media, y particularmente las altas clases que representan las aristocracias antigua y moderna, gastan sumas importantes en decorar con flores las habitaciones de sus casas y hoteles. Pero por mucho dinero que sacrifiquen al placer de verse rodeadas de ese natural y hermoso adorno, no llegan ni con mucho á los sacrificios que imponen las piedras preciosas.

Una sola compañía de las que explotan minas de diamantes, recaudó en 1896 más de 15 millones de francos. Resultan, pues, las flores más económicas, y además menos propensas á causar desventuras.

BLANCA VALMONT

sin la gracia ni el perfume de las flores que espontáneamente produce la naturaleza; pero por lo mismo más apreciados por los floricultores.

Abundaban los aterciopelados pensamientos de las más raras combinaciones de colores y matices; y los digitales, cuyas hojas producen el sueño y la muerte, ostentaban su largo tallo de flores purpúreas, conocido entre los aldeanos de Francia, con el nombre de *guante de Nuestra Señora*, sin duda porque la tradición ha supuesto que la Virgen tenía las manos muy pequeñas y cubiertas con guantes rojos como los obispos.

Figuraban también en la Exposición, hermosos ejemplares de girasoles, flores que aunque deslumbran con su color de oro, simbolizan la tristeza; adormideras de pétalos graciosamente festoneados; encendidas capuchinas, que por la brillantez de su colorido recordaban su origen americano; lindos alelíes, y variedades del reseda de los jardines que se distingue por su suave perfume á diferencia del de los campos, planta tintórea que no tiene olor, por lo cual se ha dicho ingeniosamente que en la familia del reseda hay dos hermanos, uno poeta y el otro tintorero.

Nada digamos de las infinitas especies de flores que llevan nombres raros y difíciles de pronunciar, y que en nuestros climas viven en las estufas y exigen minuciosos cuidados. Algunas de estas plantas tienen por principal mérito lo costoso y difícil de su aclimatación; y todas, por lo extraño de sus formas y colores, revelan su exotismo.

Con razón se ha dicho de las orquídeas que más que flores parecen mariposas, colibrís, abejas ó escarabajos. Y, sin embargo, las orquídeas que se citan como modelos de refinado gusto y que nos sorprenden por la singularidad de sus colores y formas, en otros países nacen sin cultivo, en los huecos de los peñascos calentados por el sol tropical ó en los troncos de los árboles corpulentos. Viven como los pájaros en el aire, y se alimentan, no de tierra, sino de un poco de musgo.

En ocasiones es difícil y hasta peligroso apoderarse de estas plantas, tan elegantes y aristocráticas en Europa, como salvajes en su país de origen. El botánico francés Regnier, fué en Cochinchina víctima de su deseo de poseer una de estas plantas, pocos días después de haber descubierto el *saccolabium* que lleva su nombre y



Núm. 5.—Traje para visita.



Núm. 4.—Traje para paseo.



Núm. 6.—Espalda del traje para visita, grabado núm. 5.



Núm. 7.—Sombrero Leonora.



Núm. 8.—Traje para paseo.



## Carnet de la Moda

Las capotas y tocas de Verano ideadas por la Moda como una especialidad, para las señoras casadas, se distinguen por la gracia y novedad de sus hechuras, son más bien grandes que pequeñas, y se completan con largas bridas más o menos anchas que en unos modelos son de cinta y en otros de sedalina ó crespón de seda. Las formas son en su mayoría de paja rizada y encaje de crin, realizadas por «cachochons» de brillante azabache ó acero, y las hay también de encaje, de paja combinado con tejidos metálicos de inédito efecto.



NÚMERO 9

Como modelo muy lindo de capota para señora joven, recomiendo á mis lectoras el reproducido por los grabados números 9 y 23 del presente Carnet. Dicho modelo es de paja de seda color cobre con la copa redonda y el ala lisa, velada en los costados y la parte de delante por graciosos escarolados de muselina de seda azul turquesa. La parte de detrás del ala está guarnecida con tres volantitos de muselina de seda que rayan la paja del fondo. El adorno de la copa consiste en un gran lazo de muselina de seda, armado por invisibles alambres, cuyas cocas están bordeadas de volantitos rizados y combinadas con un lindo «esprit» de finísima pluma blanca. Bidas de muselina de seda anudadas bajo la barba en un gran lazo sin caídas.

Otro modelo no menos bonito; pero si bastante más serio es de encaje de crin color malva perlado de azabache. La copa forma acentuados bullones, y el ala, acanalada, luce entre sus pliegues li-



NÚMERO 10

Los sombreros blancos han alcanzado gran aceptación y se usarán muchísimo en playas y estaciones veraniegas. Un modelo sumamente inédito (véanse los grabados números 10 y 24), es de paja de seda blanca. El ala levantada en la parte de detrás, está sostenida por una escarapela de mil cocas, prendida á su vez por un broche esmaltado. Una guirnalda de rosas blancas de gran tamaño da vuelta á la copa y termina en el lado izquierdo del sombrero con un grupo espiral de las mismas flores, sobre cuyo pie se fija una segunda escarapela de mil cocas. Estas escarapelas constituyen una novedad que merece capítulo aparte. Se forman con largos bieses de sedalina ó muselina de seda ribeteados en los contornos por biesecitos que pueden ser de terciopelo negro ó seda blanca ó de color. Dichos bieses se van doblando simultáneamente para conseguir numerosas cocas, que reunidas en la base com-



NÚMEROS 11, 12 y 13

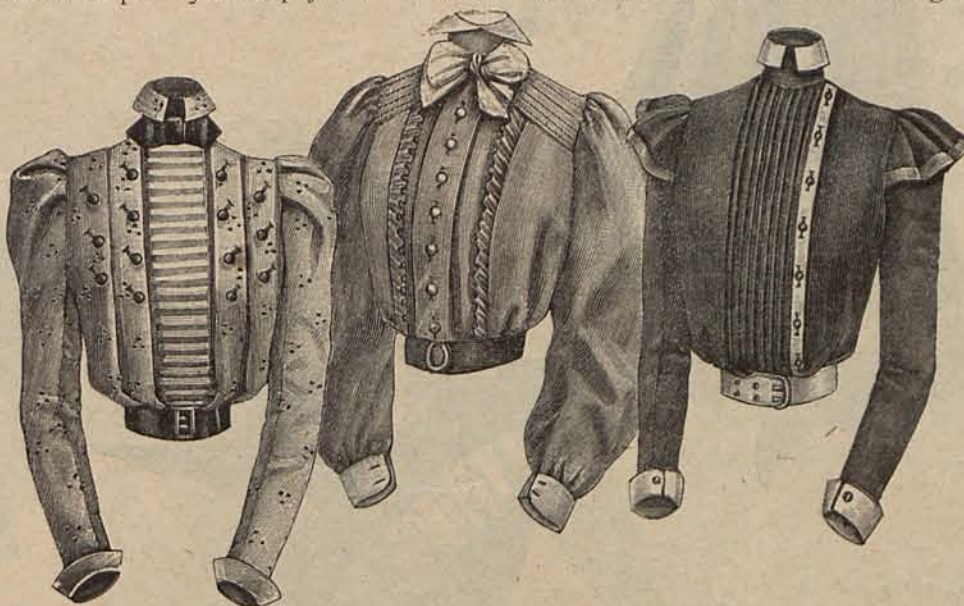
Los sombreros de viaje de este año, son de hechuras muy moderadas. Sucediendo lo propio con su colorido que brilla por su discreción. Recomendando á mis lectoras, por ser tan lindo como nuevo, el modelito grabado núm. 19, que es de paja de seda trenzada gris perla. El ala está acentuadamente vuelta todo al rededor, y la copa desaparece bajo una drapería de seda glaseada del matiz de la paja. En el lado izquierdo del ala y por medio de un broche de perlas, aparece prendido un fantástico lazo de seda otomana gris hierro, adorno que se completa con dos gemelos formados por plumas gris perla, grupos combinados con plumas gris hierro.



NÚMEROS 14 y 15

siste en dos especies de hombreras sobrepuestas sostenidas por botones de nácar. El cuello y el cinturón son de seda crema. Mangas ajustadas.

De sedalina malva es el modelo grabado número 13, y está adornado con un canesú cuadrado por plieguecitos cruzados, que termina en una ancha berta de finísimo encaje. Las mangas, semi huecas, lucen en las bocamangas anchos vuellos de encaje.



NÚMEROS 16, 17 y 18

El modelo de blusa cuya espalda y delantero reproducen los grabados números 14 y 15 es á propósito para Casino, y se distingue por carecer de mangas y por estar cerrada en los hombros y el costado izquierdo de un modo invisible. El tejido empleado para la confección de esta cómoda y linda prenda es sedalina azul pálido, velada por aplicaciones

de pasamanería de tul negro tramada de plata. Los tres modelitos reproducidos por los grabados números 16, 17 y 18 se recomiendan por su sencillez. El primero, de muselina de lana blanca moteada de seda rosa, tiene la espalda lisa y los delanteros plegados en pliegues huecos, sostenidos en su mitad superior por filas de botones de esmalte rosa. Los citados delanteros están abiertos sobre un plastrón de seda blanca, plegado al través en pliegues escalonados. El segundo modelo, es de alpaca de seda verde gris, con espalda y delanteros fruncidos, los últimos cerrados por medio de compacta fila de botones de nácar blanco redondos y abultados. Estos botones marcan el centro de una ancha pala recta, y á la que sirven de marco dos volantitos de seda blanca encañonados á la «fin de siècle». El cuello y la corbata que completan la blusa y los puños de las mangas son también de seda blanca. El tercer modelo, de seda color cobre se cierra en el lado izquierdo por medio de botones de esmalte mordorado dis-

puestos sobre una cenefa de seda color pergamino. El delantero derecho, que cubre parte del delantero izquierdo está plegado en pliegues menudos y compactos que dibujan una especie de plastrón. Mangas ajustadas, con hombreras sobrepuestas y plegadas. Cuello vuelto y puños de seda color pergamino.

Con las blusas que acabo de describir, se usan corbatas de seda blanca ó de un pálido matiz, compuestas de grandes lazos lisos ó rizados, montados en cuellos rectos y plegados (véanse los grabados 21 y 22.)

Para campo y playa las sombrillas más de moda son de sedalina ó linón, blancas ó del color del traje, adornadas con volantitos y abullonados. Sus bastones y puños suelen ser de madera barnizada de pálidos colores, con aplicaciones metálicas. Las sombrillas para paseo en carruaje son blancas, y citaré como modelos tipos los reproducidos por los grabados números 25 y 26. El primero, tiene el fondo de raso cristalino, encerrado en precioso marco formado por plegados abanico de encaje y sostenidos por lazos de raso. El bastón es de marfil con puño fantasma. El segundo es de crespón y seda de la India blanco nieve, adornado con escarapelas de seda y entredoses de encaje. El bastón es de acero con puño de esmalte azulado, adornado con hojas de filigrana de plata.

El modelo de blusa cuya espalda y delantero reproducen los grabados números 14 y 15 es á propósito para Casino, y se distingue por carecer de mangas y por estar cerrada en los hombros y el costado izquierdo de un modo invisible. El tejido empleado para la confección de esta cómoda y linda prenda es sedalina azul pálido, velada por aplicaciones

de pasamanería de tul negro tramada de plata. Los tres modelitos reproducidos por los grabados números 16, 17 y 18 se recomiendan por su sencillez. El primero, de muselina de lana blanca moteada de seda rosa, tiene la espalda lisa y los delanteros plegados en pliegues huecos, sostenidos en su mitad superior por filas de botones de esmalte rosa. Los citados delanteros están abiertos sobre un plastrón de seda blanca, plegado al través en pliegues escalonados. El segundo modelo, es de alpaca de seda verde gris, con espalda y delanteros fruncidos, los últimos cerrados por medio de compacta fila de botones de nácar blanco redondos y abultados. Estos botones marcan el centro de una ancha pala recta, y á la que sirven de marco dos volantitos de seda blanca encañonados á la «fin de siècle». El cuello y la corbata que completan la blusa y los puños de las mangas son también de seda blanca. El tercer modelo, de seda color cobre se cierra en el lado izquierdo por medio de botones de esmalte mordorado dis-

puestos sobre una cenefa de seda color pergamino. El delantero derecho, que cubre parte del delantero izquierdo está plegado en pliegues menudos y compactos que dibujan una especie de plastrón. Mangas ajustadas, con hombreras sobrepuestas y plegadas. Cuello vuelto y puños de seda color pergamino.

Con las blusas que acabo de describir, se usan corbatas de seda blanca ó de un pálido matiz, compuestas de grandes lazos lisos ó rizados, montados en cuellos rectos y plegados (véanse los grabados 21 y 22.)

Para campo y playa las sombrillas más de moda son de sedalina ó linón, blancas ó del color del traje, adornadas con volantitos y abullonados. Sus bastones y puños suelen ser de madera barnizada de pálidos colores, con aplicaciones metálicas. Las sombrillas para paseo en carruaje son blancas, y citaré como modelos tipos los reproducidos por los grabados números 25 y 26. El primero, tiene el fondo de raso cristalino, encerrado en precioso marco formado por plegados abanico de encaje y sostenidos por lazos de raso. El bastón es de marfil con puño fantasma. El segundo es de crespón y seda de la India blanco nieve, adornado con escarapelas de seda y entredoses de encaje. El bastón es de acero con puño de esmalte azulado, adornado con hojas de filigrana de plata.

El modelo de blusa cuya espalda y delantero reproducen los grabados números 14 y 15 es á propósito para Casino, y se distingue por carecer de mangas y por estar cerrada en los hombros y el costado izquierdo de un modo invisible. El tejido empleado para la confección de esta cómoda y linda prenda es sedalina azul pálido, velada por aplicaciones

de pasamanería de tul negro tramada de plata. Los tres modelitos reproducidos por los grabados números 16, 17 y 18 se recomiendan por su sencillez. El primero, de muselina de lana blanca moteada de seda rosa, tiene la espalda lisa y los delanteros plegados en pliegues huecos, sostenidos en su mitad superior por filas de botones de esmalte rosa. Los citados delanteros están abiertos sobre un plastrón de seda blanca, plegado al través en pliegues escalonados. El segundo modelo, es de alpaca de seda verde gris, con espalda y delanteros fruncidos, los últimos cerrados por medio de compacta fila de botones de nácar blanco redondos y abultados. Estos botones marcan el centro de una ancha pala recta, y á la que sirven de marco dos volantitos de seda blanca encañonados á la «fin de siècle». El cuello y la corbata que completan la blusa y los puños de las mangas son también de seda blanca. El tercer modelo, de seda color cobre se cierra en el lado izquierdo por medio de botones de esmalte mordorado dis-

puestos sobre una cenefa de seda color pergamino. El delantero derecho, que cubre parte del delantero izquierdo está plegado en pliegues menudos y compactos que dibujan una especie de plastrón. Mangas ajustadas, con hombreras sobrepuestas y plegadas. Cuello vuelto y puños de seda color pergamino.

Con las blusas que acabo de describir, se usan corbatas de seda blanca ó de un pálido matiz, compuestas de grandes lazos lisos ó rizados, montados en cuellos rectos y plegados (véanse los grabados 21 y 22.)

Para campo y playa las sombrillas más de moda son de sedalina ó linón, blancas ó del color del traje, adornadas con volantitos y abullonados. Sus bastones y puños suelen ser de madera barnizada de pálidos colores, con aplicaciones metálicas. Las sombrillas para paseo en carruaje son blancas, y citaré como modelos tipos los reproducidos por los grabados números 25 y 26. El primero, tiene el fondo de raso cristalino, encerrado en precioso marco formado por plegados abanico de encaje y sostenidos por lazos de raso. El bastón es de marfil con puño fantasma. El segundo es de crespón y seda de la India blanco nieve, adornado con escarapelas de seda y entredoses de encaje. El bastón es de acero con puño de esmalte azulado, adornado con hojas de filigrana de plata.

El modelo de blusa cuya espalda y delantero reproducen los grabados números 14 y 15 es á propósito para Casino, y se distingue por carecer de mangas y por estar cerrada en los hombros y el costado izquierdo de un modo invisible. El tejido empleado para la confección de esta cómoda y linda prenda es sedalina azul pálido, velada por aplicaciones

de pasamanería de tul negro tramada de plata. Los tres modelitos reproducidos por los grabados números 16, 17 y 18 se recomiendan por su sencillez. El primero, de muselina de lana blanca moteada de seda rosa, tiene la espalda lisa y los delanteros plegados en pliegues huecos, sostenidos en su mitad superior por filas de botones de esmalte rosa. Los citados delanteros están abiertos sobre un plastrón de seda blanca, plegado al través en pliegues escalonados. El segundo modelo, es de alpaca de seda verde gris, con espalda y delanteros fruncidos, los últimos cerrados por medio de compacta fila de botones de nácar blanco redondos y abultados. Estos botones marcan el centro de una ancha pala recta, y á la que sirven de marco dos volantitos de seda blanca encañonados á la «fin de siècle». El cuello y la corbata que completan la blusa y los puños de las mangas son también de seda blanca. El tercer modelo, de seda color cobre se cierra en el lado izquierdo por medio de botones de esmalte mordorado dis-

puestos sobre una cenefa de seda color pergamino. El delantero derecho, que cubre parte del delantero izquierdo está plegado en pliegues menudos y compactos que dibujan una especie de plastrón. Mangas ajustadas, con hombreras sobrepuestas y plegadas. Cuello vuelto y puños de seda color pergamino.

Con las blusas que acabo de describir, se usan corbatas de seda blanca ó de un pálido matiz, compuestas de grandes lazos lisos ó rizados, montados en cuellos rectos y plegados (véanse los grabados 21 y 22.)

Para campo y playa las sombrillas más de moda son de sedalina ó linón, blancas ó del color del traje, adornadas con volantitos y abullonados. Sus bastones y puños suelen ser de madera barnizada de pálidos colores, con aplicaciones metálicas. Las sombrillas para paseo en carruaje son blancas, y citaré como modelos tipos los reproducidos por los grabados números 25 y 26. El primero, tiene el fondo de raso cristalino, encerrado en precioso marco formado por plegados abanico de encaje y sostenidos por lazos de raso. El bastón es de marfil con puño fantasma. El segundo es de crespón y seda de la India blanco nieve, adornado con escarapelas de seda y entredoses de encaje. El bastón es de acero con puño de esmalte azulado, adornado con hojas de filigrana de plata.

El modelo de blusa cuya espalda y delantero reproducen los grabados números 14 y 15 es á propósito para Casino, y se distingue por carecer de mangas y por estar cerrada en los hombros y el costado izquierdo de un modo invisible. El tejido empleado para la confección de esta cómoda y linda prenda es sedalina azul pálido, velada por aplicaciones

de pasamanería de tul negro tramada de plata. Los tres modelitos reproducidos por los grabados números 16, 17 y 18 se recomiendan por su sencillez. El primero, de muselina de lana blanca moteada de seda rosa, tiene la espalda lisa y los delanteros plegados en pliegues huecos, sostenidos en su mitad superior por filas de botones de esmalte rosa. Los citados delanteros están abiertos sobre un plastrón de seda blanca, plegado al través en pliegues escalonados. El segundo modelo, es de alpaca de seda verde gris, con espalda y delanteros fruncidos, los últimos cerrados por medio de compacta fila de botones de nácar blanco redondos y abultados. Estos botones marcan el centro de una ancha pala recta, y á la que sirven de marco dos volantitos de seda blanca encañonados á la «fin de siècle». El cuello y la corbata que completan la blusa y los puños de las mangas son también de seda blanca. El tercer modelo, de seda color cobre se cierra en el lado izquierdo por medio de botones de esmalte mordorado dis-

puestos sobre una cenefa de seda color pergamino. El delantero derecho, que cubre parte del delantero izquierdo está plegado en pliegues menudos y compactos que dibujan una especie de plastrón. Mangas ajustadas, con hombreras sobrepuestas y plegadas. Cuello vuelto y puños de seda color pergamino.



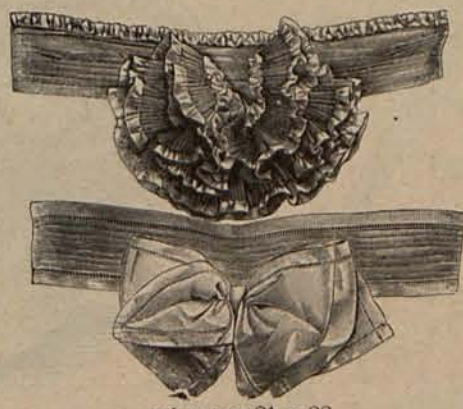
NÚMERO 23



NÚMERO 24



NÚMEROS 25 y 26



NÚMEROS 21 y 22

CLEMENTINA





Núms. 27 á 33.—Trajes para playa.  
Ayuntamiento de Madrid





8656

Núms. 34 á 39.—Trajes para campo.

Ayuntamiento de Madrid



## Nuestros grabados

## 1, 2 y 3.—Trajes para paseo.



Núm. 40.—Sombrero Anita.

hombros plegados. Sombrero de paja de seda negra, adornado con plumas negras y grupos de rosas. Tela necesaria para el traje, 8 metros de muselina de lana y 1 de seda. Precio del patrón: 3,50 pesetas.

Núm. 3.—*Para señora joven.*—De lanilla beige. Cuatro volantitos de sedalina del mismo color y dos filas de sardinetas de seda negra, sostenidas por botones de nácar, constituyen el adorno de la falda. El cuerpo está caprichosamente escotado sobre una camiseta, formada por numerosos volantitos de seda. Los delanteros se cierran por medio de sardinetas y botones análogos a los de la falda. Mangas ajustadas guarnecidas con volantitos de seda. Cuello y cinturón de terciopelo negro. Toca de paja de seda verde musgo, adornada con lazos y plumas del mismo color. Tela necesaria para el traje, 7 metros de lanilla y 4 de sedalina. Precio del patrón: 3,50 pesetas.

## 4.—Traje para paseo.

De velo hortensia. Falda plegada en anchas palas, y cuerpo corto, adornado con solapas redondas que son prolongación de un cuellicito vuelto; unas y otro, de pasamanería de seda crema. Los delanteros se entrecierran para dejar al descubierto una camiseta de seda crema, cerrada en el escote por un lazo mariposa. Mangas semi-ajustadas. Sombrero de paja de seda hortensia, adornado con rosas blancas de gran tamaño y abullonados de gasa crema. Tela necesaria para el traje, 10 metros de velo y 1 de seda. Precio del patrón: 3,50 pesetas.

## 5 y 6.—Traje para visita. (Delantero y espalda.)

De seda glaseada color lirio. La falda está oculta en su mitad inferior por tres anchos volantes abiertos en el centro de delante. Cuerpo corto escotado, en punta en la espalda y en forma redonda delante, sobre un doble plastrón de encaje Renacimiento sobre viso de seda verde agua. Mangas semi-huecas. Sombrero de paja de seda color lirio, adornado con plumas blancas y verdosas, sostenidas por una hebilla de brillantes. Tela necesaria para el traje, 18 metros de seda glaseada y 1 de seda mate. Precio del patrón: 3,50 pesetas.

## 7.—Sombrero Leonora.

De paja de seda mordorada. El ala, vuelta delante, se levanta airoso en los costados. La copa desaparece por completo bajo un grupo formado por lazos de cinta rosa, plumas blancas y mordoradas y grupos de celindas.

## 8.—Traje para paseo.

De sarga malva. Falda ligeramente acanalada. Chaqueta-blusa, con solapas de terciopelo verde, escotada sobre una camiseta de sedalina malva, plegada al través. Mangas haciendo juego con la camiseta. Sombrero de paja de seda malva, adornado con un abullonado de terciopelo verde y un grupo de plumas negras. Tela necesaria para el traje, 7 metros de sarga y 3 de sedalina. Precio del patrón: 3 pesetas.

## 27 a 33.—Trajes para playa.

Núm. 27.—*Para niña de 7 a 9 años.*—De sarga verde gris. Falda lisa. Chaqueta recta, adornada con un ancho cuello vuelto de raso blanco, rodeado de volantitos de lo mismo que sirven de marco a un estrecho plastrón. Mangas ajustadas. Sombrero de paja blanca, adornado con una cinta de raso blanco. Precio del patrón del traje: 2 pesetas.

Núm. 1.—*Para niña de 5 a 7 años.*—De velo gris perla. Un volantito fruncido guarnece el borde de la falda. Cuerpo corto, escotado sobre una camiseta de sedalina rosa, plegada al través, rodeada de una berta de velo, guarnecida en los contornos con un estrecho entredós de encaje. Mangas ajustadas. Sombrero de paja de seda gris perla, adornado con un grupo de plumas rosadas. Precio del patrón del traje: 2 pesetas.

Núm. 2.—*Para señorita.*—De muselina de lana color fresa. Una cenefa ondulada trazada por terciopelitos negros, adorna el bajo de la falda. La parte superior de esta, forma jaretitas escalonadas, que son prolongación de un cuerpo también rayado por jaretitas escalonadas. Un ancho cuello vuelto de seda blanca, adornado con cenefas y bordados negros, completa el cuerpo. Mangas ajustadas, con



Núm. 41.—Sombrero Maroela.

dos. Cuerpo fruncido, montado en un bonito canesú de pasamanería de seda amaranto perlado de azabache. Mangas ajustadas. Esclavina de muselina de seda negra, con alto cuello escarolado. Sombrero de paja negra, adornado con una guirnalda de rosas encarnadas y un lazo mariposa de gasa negra. Tela necesaria para el traje: 8 metros de muselina de lana y 1 de seda. Precio del patrón: 3,50 pesetas.

Núm. 28.—*Para niña de 8 a 10 años.*—De alpaca azul marino. Falda ligeramente acanalada. Chaqueta recta, adornada con un cuello marinero y un plastrón de etamine blanca. Mangas ajustadas. Sombrero de paja azul adornado con lazos de cinta del mismo color. Precio del patrón del traje: 2 ptas.

Núm. 29.—*Para señora.*—De sedalina violeta. Tres volantes fruncidos guarnecen la falda. Cuerpo abullonado entreabierto sobre un lindo plastrón de encaje blanco. Mangas fruncidas. Cinturón de encaje. Sombrero de paja violeta adornado con plumas blancas y una gran hebilla de plata esmaltada. Tela necesaria para el traje, 18 metros de sedalina. Precio del patrón: 3,50 pesetas.

Núm. 30.—*Para señorita.*—De velo maíz. Falda lisa y cuerpo-blusa graciosamente drapeado y cerrado de un modo invisible. Anchos entredós de encaje negro, cruzados sobre el pecho y la espalda constituyen su adorno. Mangas semi-huecas, con hombreras de encaje. Tela necesaria para el traje, 10 metros de velo. Precio del patrón: 3 pesetas.

Núm. 31.—*Para señora.*—De lanilla amaranto. La falda forma pliegues acanalados muy poco profundos. Cuerpo fruncido, montado en un bonito canesú de pasamanería de seda amaranto perlado de azabache. Mangas ajustadas. Esclavina de muselina de seda negra, con alto cuello escarolado. Sombrero de paja negra, adornado con una guirnalda de rosas encarnadas y un lazo mariposa de gasa negra. Tela necesaria para el traje: 8 metros de muselina de lana y 1 de seda. Precio del patrón: 3,50 pesetas.

Núm. 42.—Sombrero Eladia.

Núm. 32.—*Para señorita.*—De lana labrada color salmón. Falda acanalada formando corselete. El cuerpo está velado por una chaquetita Figaro de encaje amarillento, cerrada en el lado izquierdo por medio de dos grandes escarapelas de encaje negro. Mangas semi-huecas. Sombrero de paja de seda color salmón, adornado con plumas blancas. Tela necesaria para el traje, 8 metros de lana labrada. Precio del patrón: 3 pesetas.

Núm. 33.—*Para señorita.*—De velo azul porcelana. La falda carece de todo adorno. Cuerpo corto, acentuadamente abierto sobre una camiseta drapeada de sedalina blanca. El ancho cuello vuelto que adorna el cuerpo, es de sedalina blanca, adornado a su vez con aplicaciones de encaje negro y abullonados de gasa. Mangas semi-huecas. Sombrero de paja blanca adornado con lazos, alas de pluma y rosas igualmente blancos. Tela necesaria para el traje, 8 metros de velo y 2 de sedalina. Precio del patrón: 3 pesetas.

## 34 a 39.—Trajes para campo.

Núm. 34.—*Para niña de 9 a 11 años.*—De linón floreado de tonos gris acero y rosa pálido. Cuatro terciopelitos negros, cosidos a modo de cenefas, guarnecen la falda. Cuerpo-blusa, escotado sobre una camiseta de sedalina rosa. Mangas ajustadas, con hombreras ala de mariposa. Sombrero de paja gris adornado con draperías de gasa y alas de pluma del mismo color. Precio del patrón del traje: 2 pesetas.

Núm. 35.—*Para señora.*—Este traje, apropiado para luto, es de velo negro. Tanto la falda, plegada en anchas palas, como el cuerpo que es mitad liso y mitad plegado, están adornados con cenefas y sardinetas bordadas con trencilla, las últimas sostenidas por botones de azabache. Mangas ajustadas. Tela necesaria para el traje, 11 metros de velo. Precio del patrón: 3,50 pesetas.

Núm. 36.—*Para señorita.*—De linón rosa pálido. La falda forma en el bajo del delantero una pala interior y está adornada con anchos entredós de tul negro dispuestos al través. Cuerpo corto acentuadamente escotado sobre una camiseta de gasa rosa. Los contornos del escote lucen entredós semejantes a los de la falda. Cuello y cinturón de terciopelo negro. Mangas abullonadas. Sombrilla de sedalina rosa pálido. Tela necesaria para el traje, 12 metros de linón y 2 de gasa. Precio del patrón: 3,50 pesetas.

Núm. 37.—*Para señora.*—De lanilla brochada de seda de tonos verde y malva y sedalina verde. La falda del primer tejido, está caprichosamente abierta en los costados sobre una primera falda de sedalina. Cuerpo corto, con delanteros ondeados abiertos sobre una camiseta de sedalina. Las mangas son de lanilla brochada con hombrera de sedalina. Toca de paja de seda malva, sencillamente adornada con dos alas de pluma verdosa. Tela necesaria para el traje, 7 metros de lanilla brochada y 5 de sedalina. Precio del patrón: 3,50 pesetas.

Núm. 38.—*Para señora.*—De

## PATRONES CORTADOS (correspondientes a la Segunda edición y a la Edición completa.)

CUERPO DE VESTIDO PARA NIÑA DE 12 AÑOS Y BLUSA PARA NIÑO



Núms. 43 y 44. Traje para niña de 12 años. (Delantero y espalda.)

## Explicación del cuerpo de vestido para niña de 12 años

Este modelo se distingue por su novedad y consta de 9 piezas.

Pieza núm. 1. Forro de la espalda, con costura en el centro, ajustado por una pinza. Dos picados marcan el talle.

Pieza núm. 2. Forro del delantero, ajustado por una pinza. Dos picados marcan el talle. Esta pieza se une a la anterior por las letras G, D, E y F.

Pieza núm. 3. Espalda forma blusa, cortada en la tela doblada sin costura. Dos picados marcan el frunce de la cintura.

Pieza núm. 4. Delantero forma blusa. Dos picados marcan los dobles que forman el plastrón, y ocultan los broches que cierran el cuerpo.

Pieza núm. 5. Solapa unida al delantero por las letras G e I.

Pieza núm. 6. Cuello recto, cortado en la tela doblada, sin costura, unido al delantero del forro por la letra A y a la espalda por la letra B.

Pieza núm. 7. Hoja de encima del forro de la manga.

Pieza núm. 8. Hoja de debajo de la manga, unida a la hoja de encima por las letras J, K, L y M.

Pieza núm. 9. Hoja de encima de la manga, unida al forro por las letras J, K, L y M.

Tela necesaria para el cuerpo, 1 metro 70 centímetros de lana de 1 metro de ancho y 25 centímetros de seda.

## Explicación de la blusa para niño de 12 años.

Esta linda y práctica blusa consta de 5 piezas.

Pieza núm. 1. Espalda sin costura en el centro.

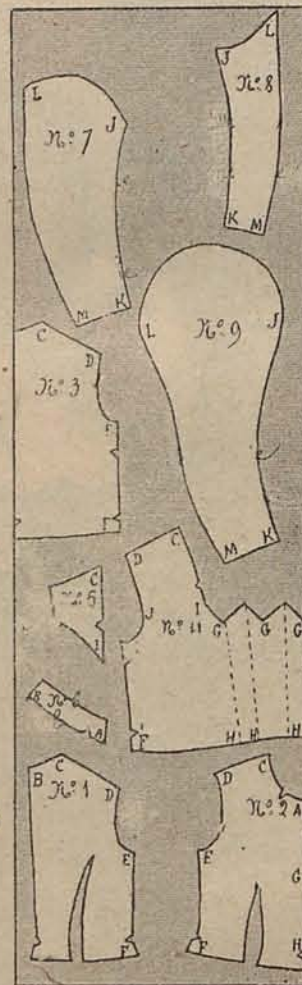
Pieza núm. 2. Delantero, unido a la espalda por las letras P, Q, R y S.

Pieza núm. 3. Cuello cortado en la tela doblada, sin costura. Una línea de puntos marca el pie. Esta pieza se une al delantero por la letra H y a la espalda por la letra O.

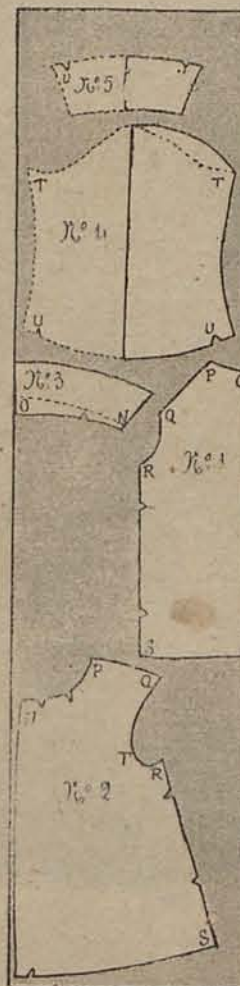
Pieza núm. 4. Manga semi-hueca. Una línea de puntos marca la sisa.

Pieza núm. 5. Puño, unido a la manga por la letra U. La manga concluida se une a la sisa por la letra T.

Tela necesaria, 1 metro 70 centímetros de franela de 80 centímetros de ancho.



Croquis de las piezas del patrón del cuerpo de vestido para niña de 12 años.



Croquis de las piezas del patrón de la blusa.



Núm. 45.—Blusa para niño de 12 años.





FIGURIN ACUARELA  
DE LA ÚLTIMA MODA

Administración: VELAZQUEZ 56 MADRID





alpaca mordorada. Falda lisa y cuerpo-plastrón, cerrado por doble fila de botoncitos de esmalte. Mangas ajustadas. El cuerpo desaparece por completo bajo una esclavina, mitad de sedalina negra y mitad de raso blanco, con alto cuello escarolado y caídas anudadas a la altura del talle. Sombrero *Canotier* de paja mordorada, adornado con una cinta de terciopelo negro, arrollada en torno de la copa y cerrada en el lado izquierdo por una escarapela de lo mismo, de la que parte un *esprit* de pluma negra. Tela necesaria para el traje, 7 metros de alpaca. Precio del patrón: 3 pesetas. Precio del patrón de la esclavina: 1,50 pesetas.

Núm. 39.—*Para señorita*.—De lanilla cuadrada color guinda. Falda lisa. Cuerpo corto, cerrado por sardinetas de terciopelo negro, sobre una camiseta de seda color guinda, rodeada de solapas de moaré blanco. Cuello de moaré blanco y terciopelo negro. Mangas ajustadas. Toca de paja de seda negra, adornada con grupos de rosas encarnadas. Tela necesaria para el traje, 8 metros de lana, 1 de seda lisa y 1 de moaré. Precio del patrón: 3 pesetas.

#### 40.—Sombrero Anita.

De paja de seda blanca, con la copa baja y el ala muy estrecha abarquilada todo al rededor. Copa y ala desaparecen bajo una guirnalda de capullos de rosa, cerrada delante por una escarapela de seda otomana blanca, con broche de perlas.

#### 41.—Sombrero Marcela.

Es de paja rizada azul turquesa. Su gracioso adorno consiste en un grupo de rosas blancas y un finísimo *esprit* de pluma blanca colocado sobre la copa.

#### 42.—Sombrero Eladla.

De paja gris. El ala no muy ancha se abarquilla graciosamente todo al rededor. La copa está adornada con una drapería de seda verde musgo, cerrada en el lado izquierdo por dos grupos de hortensias y un grupo de plumas negras escarchadas de acero.

#### 43 y 44.—Vestido para niña de 12 años.

De lanilla heliotropo. Falda fruncida con ancho canesú. Cuerpo corto formando un estrecho plastrón realizado por filas de botoncitos de esmalte. Los delanteros lucen solapas cuadradas, que sirven de marco a una camiseta de sedalina blanca menudamente plegada. Mangas semi-huecas. Sombrero de paja blanca adornado con rosas y lazos blancos y dos alas de pluma negra. El patrón cortado del cuerpo del vestido se reparte con la Segunda edición y la Edición completa de nuestro semanario.

#### 45.—Blusa para niño.

De franela listada, de tonos blanco y azul, con espalda y delanteros fruncidos en la cintura, cerrados los segundos por compacta fila de botones de nácar. Mangas semi-huecas. Gorra de paja azul. El patrón cortado de la blusa se reparte con la Segunda edición y la Edición completa de nuestro semanario.

### El Figurín acuarela

Trajes para paseo.—Modelo 1.º.—Es de seda rosa, jaspeada de negro. Dos entredoses de encaje y cinco abullonados de sedalina crema adornan la falda. Cuerpo corto, acentuadamente abierto sobre una camiseta de sedalina y encaje. Los delanteros lucen grandes botones de marfil y solapas de seda lisa, color de rosa, con cenefas de encaje. Mangas ajustadas, guarnecidas con bulloncitos de sedalina. Sombrero de paja de seda negra, adornado con draperías de gasa y plumas negras y grupitos de flores rosadas. Tela necesaria para el traje, 16 metros de seda jaspeada, 3 de sedalina y 1 de seda lisa. Precio del patrón: 3,50 pesetas.

Modelo 2.º.—De velo color tórtola, la falda está guarnecida con anchos entredoses de encaje negro, que dibujan sobre el fondo un lazo y dos cenefas. Cuerpo abullonado, escotado sobre una puntiaguda camiseta de muselina de seda negra, montada en un cuello drapeado con alta gola del mismo tejido. Los contornos del escote lucen aplicaciones de encaje. Mangas abullonadas con vuellitos de muselina de seda negra. Sombrero de paja negra, adornado con plumas negras y grupos de violetas de Parma. Cinturón de raso negro con hebillas y pasadores dorados. Sombrilla de seda color tórtola. Tela necesaria para el traje, 9 metros de velo y 2 de muselina de seda. Precio del patrón: 3 pesetas.

### Crónicas de Primavera

Con motivo de la muerte de Gladstone.—La vida privada de los hombres públicos.—La lluvia de Mayo.—Madrid triste.—Sanchez Bedoya.—Un nuevo libro de Pérez Galdós.

ENTRE los asuntos de actualidad de que se hablaba días pasados en uno de los salones de Madrid, figuraba el de la muerte de Mr. Gladstone recientemente ocurrido.

Sabido es que el eminente hombre de Estado inglés, ha llegado a una edad avanzada gozando del pleno uso de sus facultades y sin haber sufrido las molestias que son inherentes a la vejez. No padecía ninguna afección crónica, y se ha extinguido como una luz en una agonía lenta y tranquila, que le ha permitido cumplir sus deberes religiosos con perfecto conocimiento, y despedirse cariñosamente de los suyos, exhalando el último suspiro con las últimas palabras del padre nuestro que había comenzado a rezar.

¿A qué ha debido el venerable anciano su larga y apacible existencia y su dulcísima muerte? Sin duda alguna al régimen admirable de su vida y al culto que ha profesado a la familia y al hogar, haciéndolos en todas ocasiones el objeto de sus más queridos afectos y el lugar de sus más apacibles delicias.

Casado a los treinta años después de una juventud tranquila consagrada al estudio, con una mujer virtuosa, bella y discreta, que supo comprenderle, Mr. Gladstone ha sido en su vida privada uno de los hombres más dichosos del mundo y éste ha sido el secreto de su salud y de su fortuna.

Porque hay que desengañarse: sin la tranquilidad y la dicha del hogar, no puede haber felicidad completa en este mundo.

Bascamos la ventura en lo más arriesgado, y la tenemos en lo más sencillo; porque para ser verdaderamente dichoso, no hay más que recorrer los caminos llanos sin meterse en aventuras de las que se suele salir siempre con las manos en la cabeza.

Estudiar y trabajar de muchachos, cumpliendo al mismo tiempo aquel precepto que manda honrar padre y madre; casarse como Dios manda al llegar a hombres, eligiendo una buena compañera de la vida y fundando el hogar donde se ha de buscar el descanso después de la lucha y la preparación para nuevos combates; educar bien a los hijos que nazcan; no descuidar el ejercicio físico, armonizándolo con los trabajos intelectuales; tener buenos libros; pocos, pero escogidos amigos; escatimar todo lo que se pueda a la vida de la ciudad para pasar el mayor tiempo posible en el campo: tal fué la vida del jefe del partido liberal de Inglaterra, del hombre insigne que ha prestado tantos servicios a su país y cuyo nombre pasará a las generaciones venideras unido a los más trascendentales acontecimientos del reinado de Victoria I, la graciosa soberana del Reino Unido y Emperatriz de las Indias.

La historia juzgará al hombre público; pero los contemporáneos no podemos menos de atribuir sus éxitos al orden de su vida privada, a su mujer, modelo de esposas y a la felicidad que reinaba en el castillo de Haward, donde han nacido y se han criado sus tres hijos y sus dos hijas, y el bosque donde el primer ministro de la reina pasaba sus ociosos derribando fuertes encinas al golpe del hacha con que ejercitaba sus fuerzas, y plantando tiernos árboles a cuya sombra podrán jugar sus nietos.

En Madrid hay pocos asuntos interesantes: el mes de Mayo armonizándose con las tristezas nacionales, ha sido desapacible y lluvioso. Menos mal si el agua que ha caído con tanta abundancia contribuye a que tengamos una buena cosecha, que nos ayude a conjurar el conflicto de las subsistencias. De la guerra nos pasan los días y semanas enteras sin saber noticias interesantes. La llegada de la escuadra a Santiago de Cuba, fué un fausto suceso que todos celebramos, y a los homenajes que se han tributado en la Coruña y en Madrid al bravo capitán del *Monserat* el señor Deschamps, todos nos hemos unido, saludando al marino intrépido y entendido que ha sabido burlar a los enemigos de la patria y que ha salvado las importantes empresas que se le habían confiado.

Los jueves son los días de moda para visitar la Exposición que el Círculo de Bellas Artes ha instalado en el palacio de cristal del Retiro, y por las tardes acude mucha gente a contemplar las maravillas que han llevado allí notabilísimos artistas.

El beneficio de la Conchita Segura en la Zarzuela, fué una cariñosa manifestación de simpatía a la celebrada triple, que es una de las más notables del género chico.

La marquesa de Squilache, que ha regresado de sus posesiones de Motril, ha vuelto a reanudar su diaria tertulia; y su salón, al que concurren asiduamente generales, políticos, banqueros y hombres eminentes en diferentes esferas, es el centro más concurrido de la sociedad aristocrática de la Corte.

La muerte de D. Federico Sánchez Bedoya, diputado por Sevilla, ha sido muy sentida porque era un cumplido caballero, que gozaba de muchas simpatías, tanto en Madrid como en la capital de Andalucía.

Allí vivía habitualmente en un magnífico palacio que animaba su distinguida esposa, señora de gustos eminentemente artísticos, y a Madrid había venido para ejercer su cargo de diputado a Cortes.

El mismo día que le acometió la terrible pulmonía que le ha llevado al sepulcro, pronunció un discurso en el Congreso. ¡Es horrible eso de ver como se puede pasar tan rápidamente de la vida a la muerte!

Pero no hay más remedio que conformarse con esta ley, que es la única que no podemos infringir.

\*\*\*

Se ha publicado el primer libro de la 3.ª Serie de *Episodios Nacionales* que tanta fama han dado al ilustre novelista Sr. Pérez Galdós. Se titula *Zumalacargui*, y es la pintura interesante y exacta de los comienzos de la Guerra civil.

Nunca son más de actualidad que en la época presenta los *Episodios Nacionales* del Sr. Pérez Galdós, cuyo anuncio publica LA ULTIMA MODA en el presente número.

EL ABATE

### Vida práctica

#### LA GUERRA

No puedo insertar hoy, por falta de espacio, la carta que me ha remitido *Una soriana*, que es de las que merecen publicarse, como también los versos con que la termina. En uno de los próximos números, quizás en el siguiente, daré a conocer en prosa y verso el talento de mi incógnita amiga.

Después de leer las numerosas epístolas que han llegado a mis manos, es verdaderamente digno de estudio el espíritu que domina en todas ellas. Ni una sola acusa el desfallecimiento que parece natural, no sólo en el bello sexo sino hasta en el fuerte, tratándose de una guerra como la que estamos llevando a cabo tan desigual, y cuya peor parte es la que representa nuestra querida patria.

Antes que la deshonra la muerte. No hay sacrificio que no crean las que me han escrito preferible a la pérdida de lo que constituye el patrimonio moral y material de nuestra querida España.

Una señora de Puerto Rico, viendo de cerca el peligro al escribir su carta, es quizás una de las que con mayor entusiasmo se muestran partidarias de la guerra, confiada en que la Providencia es siempre justa.

Si fuera posible ir entresacando frases de las epístolas, citar los pensamientos que a veces en forma sencilla y otras con estilo literario, constituyen el fondo de los escritos a que aludo, se vería cuán hermosa es el alma de la mujer española. No hay sacrificio que no acepte a cambio de conservar la gloria nacional y de imitar el ejemplo de nuestros antecesores.

Pero como ocuparía mucho espacio la publicación de los párrafos y fragmentos a que me refiero, y en resumen todos entrañan el mismo espíritu, juzgo que lo que mayor interés ha de despertar en nuestras queridas lectoras, es cuanto se relaciona con los efectos que puede producir la guerra y los medios de reparar los daños que en la vida ulterior de la nación ha de causar.

Sobre estos puntos me extenderé oportunamente.

MARIO LARA

### Preguntas y Respuestas

*Ultima*.—Necesita V. para el trajecito en cuestión, dos metros de linón moteado, igual cantidad de seda para el viso, y 1 metro 30 centímetros de encaje de doce centímetros de ancho para la berta.

No sea V. tan modesta: yo estoy segura de que quedará lindísimo, pues tengo de su habilidad y buen gusto la idea que se merecen. Cuento con ello. No hay de qué.

A una *Lemosa*.—Sí, señora; pasará algún tiempo antes de que le llegue su turno. Si tiene usted prisa, podemos mandar hacer el dibujo como encargo particular, cuyo precio encontrará indicado en la tarifa que se publica en todos los números últimos de cada mes. Solo el nombre de la primera, de gran tamaño y primorosamente bordado. No es una obligación; pero si una atención muy delicada. Puede consistir en un broche, un relicario, un rosario de plata, etc. Sentiré que suceda así, porque me privará V. de un gusto.

C. B. Badajoz.—El libro a que V. se refiere está escrito en español. Necesita V. 7 varas de alpaca doble ancho y 1 metro 50 centímetros de moaré blanco para las solapas y el chalequito. Para la niña de 4 años, aconsejo a V. como muy elegante un trajecito de linón blanco con motitas rosadas, forrado de sedalina rosa pálido. El cinturón, los volantes que adornan la falda y la berta que rodea el escote, pueden ser de sedalina o bien de linón, con cenefitas de sedalina. Quedo a sus gratas órdenes.

Vinda de L.—Para esa señorita, estará muy bien la falda de lanilla lisa y la blusa de crespón inglés. Los sombreros de luto que se llevan en Verano, se adornan también con flores; pero estas son negras de seda mate y seda brillante.

Zapatos escotados de cabritilla negra.—Algunas señoras no tienen inconveniente en usar calzado amarillo con trajes de luto; pero produce muy mal efecto esta combinación, y no se la aconsejo a V.—Los pañuelos de mano pueden tener un festoncito y una cenefa, bordados en negro. También están muy de moda los pañuelos con cenefitas de encaje negro, mitad compactas y mitad caladas.—Cuando V. guste.

Mirto.—Tomo nota de los dibujos que V. necesita, y serán publicados lo antes que nos sea posible.—Esclavinitas cortas, de seda otomana verde musgo, tórtola o gris perla, adornadas con bordados metálicos y volantes y bullones de sedalina negra o blanca.—Son más bien de tamaño moderado. En el *Carnet* del presente número figura un modelo de sombrero blanco sumamente nuevo y elegante.—Como tejido aconsejo a V. un velo ó muselina de lana azul turquesa, hortensia ó malva, y como hechura el modelo primero del figurín acuarela del presente número.—Me parece muy bien empleando en su adorno encaje Renacimiento.—Nada tengo que pensar a V. y si mucho que agradecerla.

C. G.—No señora; se marcan con ciras, nombres ó enlases, bordados al realce con algodón blanco.—No hay de qué.

Primorosa.—Para conseguir lo que V. desea, se emplea con buen éxito una mezcla compuesta de 125 gramos de jabón y 500 de cera amarilla, fundidos a fuego lento. A ésta mezcla se añaden 60 gramos de potasa blanca, agitando la preparación con una cuchara de madera hasta que quede convertida en un líquido lechoso, que se extiende sobre el pavimento dejándole secar y frotándole después energicamente.

C. B. de A.—Las bandas de tapicería estilo Luis XV, son muy apropiadas para el objeto, y debe V. combinarlas con peluche ó terciopelo verde mirto muy oscuro.—Es V. la amabilidad personificada; y si algo siento, es no merecer con justicia sus cariñosos elogios.—Para el traje de la niña puede V. emplear alpaca azul marino. Precisamente en la página cuarta del presente número, figura un modelito que reúne todas las condiciones que V. desea, y cuyo patrón podemos remitir a V. tan pronto como nos envíe las medidas indispensables.—Calcetines negros y botitas ó zapatos escotados, de piel blanca ó amarilla.—Quedo a sus gratas órdenes.

E. L. A.—Ha sido V. complacida.

Flor de la Mancha.—El traje cuya muestra me remite V. quedará muy lindo si lo confecciona con arreglo al modelo siguiente: Falda con volante ligeramente acanalado, al que sirve de cabeza un abullonado de sedalina azul pálido de unos tres centímetros de ancho. Cuerpo corto, con espalda entallada y delanteros forma blusa; una y otros escotados en forma ovalada sobre una camiseta de sedalina azul pálido, tejido que también se emplea para el cuello y el cinturón. Los contornos del escote lucen un abullonado análogo al de la falda. Mangas ajustadas, adornadas con abullonados de sedalina. Como complemento de éste traje, debe V. elegir un sombrero de paja de seda azul pálido, adornado con rosas blancas y plumas azules.—Tendré mucho gusto en verme favorecida a menudo con sus amables consultas.

Sin cariño de nadie.—La tela cuya muestra me remite V., es efectivamente muy buena como clase; pero su dibujo y colorido pecan de antiguos. No se me ocurre otro medio de utilizarla que hacer con ella una falda interior, adornada con encajes negros.—Una sillería compuesta de uno ó dos sofás pequeños, dos ó cuatro butacas y seis u ocho silloncitos, tapizada con tela de algodón y seda imitando tapicería antigua de tonos salmón, verde musgo y oro viejo.—Cortinajes drapeados a la italiana, ó lisos recogidos por medio de cordones de pasamanería de seda sobre stores de tul bordado color crudo.—Nada de eso; tengo verdadero placer en comunicarme con usted.

Viva España!—El traje a que V. se refiere quedará muy lindo si adorna la falda y los contornos de la chaquetita con cenefas bordadas con trencilla del color del fondo. Los delanteros de la segunda fila deben abrirse sobre un chalequito de seda otomana ó una camiseta de sedalina, uno u otra igualmente blancos. Cuando usted quiera segura de que tendré mucho gusto en contestar a sus consultas si no con acierto por lo menos con buena voluntad.

Vergiss mein nicht.—Servida reclamación.—Quisiera poder absolver a V. de la culpa que con tanta bondad me confiesa; pero me cuesta trabajo decidirme, por lo menos hasta que haga usted propósito de enmienda.

L. B. D.—El piqué blanco se lava como el percal, con agua y jabón y se plancha con ó sin almidón, según la prenda de que se trate.—A la edad de 5 años.—Un sombrero de paja de forma marinera.—También están muy de moda las gorras de paja blanca ó de color; pero no resultan tan prácticas como los sombreros, porque no resguardan del sol.—En ese caso debe V. devolver la visita recibida, en compañía de su señora hermana.—Muchas gracias por su amable propaganda.

Enero del 91.—No he recibido la carta a que usted se refiere.—De no haber sucedido así habría contestado a sus preguntas con el gusto con que hoy lo hago.—1.ª Necesita V. 7 metros de alpaca doble ancho.—2.ª Cuello y solapas están pespunteados en los contornos.—3.ª La jardinera de junco barnizado, estará mejor en la antesala ó el comedor, que en el gabinete.—4.ª Bata de linón moteado de tonos blanco y rosa, adornada con encajes blancos y lazos de cinta rosa.—5.ª Se limpian con agua pura frotando energicamente las manchitas con un trapito ó cepillo humedecido en el citado líquido.—Muchas gracias por la amistad que me ofrece, y que acepto reconocida.



**Colindas y margaritas.**—Contestación á sus preguntas: 1.<sup>a</sup>—Para traje de primera Comunión está admitido el piqué liso; pero éste tejido no produce tan lindo efecto como la muselina. —2.<sup>a</sup> El modelo que ha elegido V., es como hechura muy bonito y fácil de reproducir. —3.<sup>a</sup> Me parece excelente su idea de reunir una tarde á las amiguitas de su niña para celebrar la primera Comunión de ésta, obsequiándolas con una merienda. —4.<sup>a</sup> La mesa estará cubierta con un mantel blanco con cenefa de color bordada ó tejida, con el que harán juego las servilletas colocadas al lado de cada plato. Estos deben ser de metal, y los cubiertos de tamaño pequeño con mangos de cristal ó porcelana. —5.<sup>a</sup> No admite otro adorno que una canastilla de flores naturales, colocada en el centro. —6.<sup>a</sup> En la merienda deberán figurar pasteles, dulces, frutas, pastas y licores flojitos, y también puede V. servir un té ó chocolate. —7.<sup>a</sup> La semana pasada tuve el gusto de contestar á la carta de nuestra común amiga. —8.<sup>a</sup> En las páginas centrales de éste número, figuran lindos modelos de trajes para campo y playa. —¿Qué cosas tiene V! Si fuera cierto lo que V. tan maliciosamente supone, sería yo la más perjudicada de las dos.

**Heliotropo.**—Las faldas á que V. alude se forran por completo y su forro puede ser de seda, satén muy fino ó alpaca del color de la lanilla. —No hay de qué.

## LA SECRETARIA

## Pasatiempo

25

## CHARADA

Compré en *Todo*, Cataluña,  
una *todo* de metal,  
y una *tercia-dos-tercera*  
me la robó en Puigcerdá.

26

## ROMPE-CABEZAS PATRIÓTICOS

I

Hallar el nombre de una ciudad catalana, que es al mismo tiempo el apellido de un ilustre marino español.

II  
Hallar el nombre de un pueblo de Salamanca que cambiándole una vocal por otra, resulte el apellido de otro marino español.

III

Hallar el nombre de una villa de Guadalajara, que es el apellido de un ministro español.

IV

Hallare el nombre de una villa de la provincia de Madrid, que cambiándole una consonante por otra, resulte el apellido de un marino español muerto en defensa de la patria.

Sibila.

## Soluciones

Al núm 21.—Rompe-cabezas geográficos.

I

A B A D

II

A B A R Z U Z A

III

A C E D E R A

IV

A G U A R O N

La han remitido las señoras y señoritas, Luisa Álvarez.—Blanca Cañizo Granada.—Aurora Romany.—María Luisa Carmona.—Carmen R. Longoria.—Margarita Martínez.—Carmen Díez.—Adela Fernández.

## Servicio de patronos.

LA ÚLTIMA MODA tiene establecido un servicio especial de patronos para que las señoras suscriptoras puedan en breve tiempo obtener los que necesiten con las medidas que deseen.

A fin de que este servicio pueda hacerse con la mayor perfección, se observarán las siguientes reglas.

1.<sup>a</sup> Las señoras que deseen uno ó más patronos, dirigirán sus cartas con el siguiente sobre: SEÑOR ADMINISTRADOR DE LA ÚLTIMA MODA. SECCIÓN DE PATRONOS. APARTADO NÚMERO 24, MADRID.

2.<sup>a</sup> Indicarán el número del periódico y el número del modelo por ellas elegido, ó en caso de

deseñar patronos de algún modelo no publicado en nuestra revista, lo remitirán con su carta. También las señoras suscriptoras de Centros podrán hacer los pedidos á los repartidores que las sirven, entregándoles nota con las indicaciones anunciadas; y en todo caso si el modelo elegido no se ha publicado en LA ÚLTIMA MODA, lo remitirán ó indicarán claramente lo que desean para evitar dudas, teniendo presente que si por falta de claridad en su explicación se comete algún error, no se admitirá la devolución del patrón, siempre que esté cortado con arreglo á las instrucciones recibidas.

3.<sup>a</sup> En la carta ó en la nota de pedido, indicarán con claridad las medidas siguientes en centímetros:

LARGO DE DELANTE, DESDE EL ESCOTE Á LA CINTURA.—LARGO DE LA ESPALDA, DESDE EL CUELLO Á LA CINTURA.—CONTORNO DEL CUERPO, Á LA ALTURA DEL PECHO.—ANCHO DE LA ESPALDA.—ANCHO DEL PECHO.—LARGO DESDE EL SOBACO Á LA CINTURA.—LARGO DE LA MANGA.—CONTORNO DE LAS CADERAS.—LARGO DE LA FALDA.

4.<sup>a</sup> El pago de los patronos es adelantado, y cuando por hacerse el pedido á un corresponsal ó en nuestra Administración, se dé recibo de la cantidad percibida, al entregarse el patrón deberán las interesadas devolver el recibo.

5.<sup>a</sup> Todos los patronos de LA ÚLTIMA MODA llevarán un sello especial, y sin este requisito podrán negarse á recibirlos las interesadas.

6.<sup>a</sup> La Administración no responde de los extravíos que puedan sufrir las remesas que haga fuera de Madrid. Al efecto convendrá certificarlas, y en este caso el coste del certificado, 25 céntimos, será de cuenta de las señoras que hagan el pedido.

## OBRAS DE PÉREZ GALDÓS

EPISODIOS NACIONALES.—(A dos pesetas tomo.) Trafalgar.—La Corte de Carlos IV.—El 19 de Marzo y el 2 de Mayo.—Bailén.—Napoleón en Chamartin.—Zaragoza.—Gerona.—Cádiz.—Juan Martín el Empecinado.—La batalla de los Arapiles.—El equipaje del Rey José.—Memorias de un cortésano de 1815.—La segunda casaca.—El Grande Oriente.—7 de Julio.—Los cien mil hijos de San Luis.—El terror de 1824.—Un voluntario realista.—Los apostólicos.—Un faccioso más y algunos frailes menos.

NOVELAS DE LA PRIMERA ÉPOCA.—(A dos pesetas tomo.) Doña Perfecta, un tomo.—Gloria, dos tomos.—Marianela, un tomo.—La familia de León Roch, tres tomos.—La fontana de oro, un tomo.—El audaz, un tomo.—La sombra, un tomo.

NOVELAS ESPAÑOLAS CONTEMPORÁNEAS.—(A tres pesetas tomo.) La desheredada, dos tomos.—El amigo Manso, un tomo.—El doctor Centeno, dos tomos.—Tormento, un tomo.—La de Bringas, un tomo.—Lo prohibido, dos tomos.—Fortunata y Jacinta, cuatro tomos.—Miau, un tomo.—La insignia, un tomo.—Realidad, un tomo.—Angel Guerra, tres tomos.—Tristana, un tomo.—La loca de la casa (novela), un tomo.—Torquemada en la hoguera, un tomo.—Torquemada en la Cruz, un tomo.—Torquemada en el Purgatorio, un tomo.—Torquemada y San Pedro, un tomo.—Nazarín, un tomo.—Halma, un tomo.—Misericordia, un tomo.—El Abuelo, un tomo.

OBRAS DRAMÁTICAS.—Realidad, drama.—(A dos pesetas tomo.) La loca de la casa, comedia.—La de San Quintín, comedia.—Los condenados, drama.—Voluntad, comedia.—Doña Perfecta, drama.—La fiera, drama.—Discursos académicos, un tomo.

Los pedidos, se dirigirán al Sr. Administrador de las obras de Pérez Galdós, calle de Hortaleza, 182, Madrid.

Los pagos han de ser al contado. Todos los envíos se certificarán. Este gasto y el de franqueo, son de cuenta de la casa.

La Administración de LA ÚLTIMA MODA puede servir á las señoras suscriptoras las obras á que se refiere este anuncio, en las mismas condiciones.

## Memento

## GLORIAS DE ESPAÑA

Se ha publicado el 5.<sup>o</sup> tomito de esta interesante serie de lecturas patrióticas titulada *La batalla de Lepanto*. De los anteriores: *El combate del Callao*, *La Virgen del Pilar dice...* (Primer sitio de Zaragoza), *El alcalde de Mostoles* y *Heroísmo aragonés* (Segundo sitio de Zaragoza), ha sido preciso hacer nuevas ediciones. El éxito que han alcanzado las *Glorias de España*, que edita nuestra casa, demuestra lo oportuno de esta publicación, que por la cantidad de 10 céntimos cada tomito de 40 páginas con grabados intercalados en el texto, proporciona útil y agradable lectura, recuerda en medio de nuestra triste situación nuestras pasadas grandezas, y despierta en el ánimo los más nobles sentimientos en favor de la patria.

La Crema Simón, cuya nombradía es universal, es á la vez que la más eficaz, la más barata de todas las Cremas.

AGENTE EXCLUSIVO DE "LA ÚLTIMA MODA", PARA LOS ANUNCIOS EXTRANJEROS: M. A. LORETTE, DIRECTOR DE LA SOCIÉTÉ MUTUELLE DE PUBLICITÉ, RUE DE CAUMARTIN, 61, PARIS

Las  
Personas que conocen las  
**PILDORAS**  
DEL DOCTOR  
**DEHAUT**  
DE PARÍS

no titubean en purgarse, cuando lo necesitan. No temen el asco ni el cansancio, porque, contra lo que sucede con los demás purgantes, este no obra bien sino cuando se toma con buenos alimentos y bebidas fortificantes, cual el vino, el café, el té. Cada cual escoge, para purgarse, la hora y la comida que mas le convienen, según sus ocupaciones. Como el cansancio que la purga ocasiona queda completamente anulado por el efecto de la buena alimentación empleada, uno se decide fácilmente á volver á empezar cuantas veces sea necesario.

ENFERMEDADES  
DEL  
**ESTOMAGO**  
PASTILLAS y POLVOS  
**PATERSON**  
con BISMUTHO y MAGNESIA

Recomendados contra las Afecciones del estómago, Falta de Apetito, Digestiones laboriosas, Acidias, Vómitos, Eructos y Cólicos; regularizan las Funciones del Estómago y de los Intestinos.

Exigir en el rotulo a firma de J. FAYARD

Adh. DETHAN, Farmaceutico en PARIS

**PILDORAS y JARABE**  
de  
**BLANCARD**

con Ioduro de Hierro inalterable

CONTRA

la Anemia, la Pobreza de la Sangre, la Opilación, la Escrófula, etc.

Exigir el Producto verdadero con la

Arma BLANCARD y las señas

40, Rue Bonaparte, en Paris.

Precio: PILDORAS, 4 fr. y 2 fr. 25; JARABE, 3 fr.

**Agua Léchelle**

**HEMOSTÁTICA.**—Se receta contra los flujos, la clorosis, la anemia, el apocamiento, las enfermedades del pecho y de los intestinos, los espasmos de sangre, los catarros, la disenteria, etc. Da nueva vida á la sangre y entona todos los órganos. El doctor HEURTELoup, médico de los hospitales de París, ha comprobado las propiedades curativas del Agua de Léchelle en varios casos de flujos uterinos y hemorragias en la hemostasis tuberculosa. —DEPÓSITO GENERAL: Rue St-Honoré, 165, en París

El mejor Calmante

**JARABE BERTHÉ**

contra: Tos, sea cual fuere su causa, Resfriados, Gripe, Coqueluche, Males de Garganta, Dolores de Estómago, Dolores de Vientre en las mujeres, Jaquecas, Agitación nerviosa, Insomnio y todos los Padecimientos indeterminados.

PASTA BERTHÉ, complemento del tratamiento.

EXIJANSE el Sello del Estado francés y la Firma:

FUMOUZE-ALBESPEYRES, 78, Faub<sup>o</sup> Saint-Denis, PARIS.

**ROB BOYVEAU L'AFECTEUR**

Depurativo SIMPLE. Exclusivamente vegetal

Prescrito por los Médicos en los casos de

**ENFERMEDADES CONSTITUCIONALES**

Acritud de la Sangre, Herpetismo,

Aena y Dermatitis.

CH. FAVROT y C<sup>ia</sup>, Farmaceuticos, 102, Rue de Richelieu, PARIS. Todas Farmacias de Francia y del Extranjero.

**GARGANTA**

VOZ y BOCA

**PASTILLAS DE DETHAN**

Recomendadas contra los Males de la

Garganta, Extinciones de la Voz,

Inflamaciones de la Boca, Efectos

perniciosos del Mercurio, Irritación

que produce el Tabaco, y especialmente

á los Srs. PREDICADORES, ABOGADOS,

PROFESORES y CANTORES

para facilitar la emisión de la voz.

Exigir en el rotulo a firma de Adh. DETHAN,

Farmaceutico en PARIS.

**PUREZA DEL CUTIS**

— LAIT ANTÉPHELIQUE —

**LA LECHE ANTEFELICA**

pura ó mezclada con agua, disipa

PECAS, LENTEJAS, TEZ ASOLEADA

SARPILLIDOS, TEZ BARROSA

ARRUGAS PRECOSES

EFLORESCENCIAS

ROJECES

— Pose y conserva el cutis limpio y terso

CANDES et C<sup>ie</sup> 41 St-Denis

**Jarabe de Digital de**

**J LABELONYE**

Empleado con el mejor éxito

El mas eficaz de los

Ferruginosos contra la

Anemia, Clorosis,

Empobrecimiento de la Sangre,

Debilidad, etc.

Aprobadas por la Academia de Medicina de París

**ERGOTINA y Grazeas de**

**ERGOTINA BONJEAN**

Medalla de Oro de la S<sup>ad</sup> de F<sup>ia</sup> de Paris

**LABELONYE y C<sup>ia</sup>**, 99, Calle de Aboukir, Paris, y en todas las farmacias.

contra las diversas

Afecciones del Corazon,

Hydropesias,

Toses nerviosas,

Bronquitis, Asma, etc.

**G rageas al Lactato de Hierro de**

**G GELIS & CONTÉ**

HEMOSTÁTICO al mas PODEROSO

que se conoce, en pocion ó

en inyeccion ipodermica.

Las Grazeas son de un

empleo muy facil en las

hemorragias de toda classe.

**VINO AROUD**

MEDICAMENTO-ALIMENTO, el más poderoso REGENERADOR prescrito por los MEDICOS.

DOS FÓRMULAS:

I — CARNE-QUINA

En los casos de Enfermedades del Estómago y de los Intestinos, Convalecencias, Continuación de Partos, Movimientos Febriles é Influenza.

II — CARNE-QUINA-HIERRO

En los casos de Clorosis, Anemia profunda, Menstruaciones dolorosas, Fiebres de las colonias y Malaria.

Estas dos fórmulas existen tambien bajo forma de Jarabes de un gusto exquisito e igualmente muy recomendadas por el mundo medical.

CH. FAVROT y C<sup>ia</sup>, Farmaceuticos, 102, Rue Richelieu, PARIS, y en todas Farmacias.

**ANEMIA CLOROSIS, DEBILIDAD HIERRO QUEVENNE**

Curadas por el Verdadero Único aprobado por la Academia de Medicina de París. — 50 Años de éxito.

**PAPEL WLINSI**

Soberano remedio

para la rápida curacion de las

Afecciones del pecho, Mal de

garganta, Bronquitis, Resfriados, Romadizos, de los Reumatismos,

Dolores, Lumbagos, etc., 30 años del mejor éxito atestiguan la eficacia de este poderoso derivativo, recomendado por los primeros médicos de París.

Depósito en todas las Boticas y Droguerías. — PARIS, 31, Rue de Seine.

**PATE EPILATOIRE DUSSE**

Reservados todos los derechos de propiedad artistica y literaria.

destruye hasta las RAICES el VELLO del rostro de las damas (Barba, Bigote, etc.), sin ningún peligro para el cutis. 50 años de éxito, y millares de testimonios, garantizan la eficacia de esta preparación. (Se vende en cajas para la barba, y en 1/2 cajas para el bigote ligero). Para los brazos, empléese el PILIVORE DUSSE. 1, rue J.-J.-Rousseau, París.

MADRID.—Imprenta particular de «La Última Moda.»