

LA CIUDAD RECUPERA SU NOCHE

Progresivamente se ha ido perdiendo el miedo a salir de noche. A ello ha contribuido, entre otros factores, la Policía Municipal. José Barrionuevo, teniente de alcalde

y concejal responsable de Seguridad y Policía Municipal, describe en una entrevista el alcance de las reformas policiales en curso. (Pág. 12)

VILLA DE madrid

Publicación quincenal. Editada por el Ayuntamiento de Madrid. Martes 15 de diciembre de 1981.

Número 0. 10 Ptas.

EN DEFENSA DE LA CONSTITUCION

*«Que nadie intente imponerse a la soberanía de la nación.»
Con un cerrado aplauso fueron acogidas estas palabras del alcalde
Enrique Tierno Galván, en los actos conmemorativos
del texto constitucional celebrados en Madrid en su tercer aniversario*

Aplausos y ovaciones se sucedieron el pasado día 6, en el acto del Parque del Retiro, a lo largo del discurso del «viejo profesor», especialmente en pasajes como aquel en que invitó a los madrileños a «mostrar firmemente la voluntad inquebrantable, el deber profundo y sincero de obedecer y defender la Constitución».

Madrid se sumó con calor popular a los actos que toda España organizó para conmemorar el tercer aniversario de la Constitución. El Ayuntamiento de la capital del Estado celebró la mañana del domingo, día 6, un Pleno extraordinario y un vistoso y significativo acto de acatamiento por parte de la Corporación y la Policía Municipal de la Carta Magna y de renovación del juramento a las banderas de España y de Madrid.

Estos actos tuvieron en Madrid una singular envergadura, curiosamente desconocida por TVE (que en su informativo de aquella noche los ignoró totalmente, prefiriendo, con maquiavelismo fuera de lugar, dar imágenes del presidente del Gobierno celebrando la efeméride en Pozuelo, localidad con alcalde de UCD, contémoslo entre paréntesis).

(Sigue en pág. 4)



LA BANDERA DE TODOS.—El Retiro fue el escenario en el que miles de madrileños se concentraron para oír las palabras de esperanza del viejo profesor, quien, acompañado por los secretarios generales de UCD y PSOE, entre otras personalidades, nos dio un sereno ejemplo de amor a la libertad.

TRAVESIA

Que usted
lo pase bien

Carlos Otero

LA ciudad tiene mil caras y cada uno de nosotros cuenta la feria según le va en ella. Ya sabemos que Madrid es de todos, pero hay barriadas y hay gentes que no tienen casi nada. Y sabemos que hay gente que padece la ciudad y gente que la disfruta. Disfrutarla y padecerla depende más bien del espíritu de cada uno y de las circunstancias personales que de los medios y posibilidades económicas. Y estoy dispuesto a discutirlo con quien sea.

Si no jugamos al parchís, al dominó o a la perejila, si no tiramos nuestro exiguo tiempo tomándonos un descanso en Preciados frente a un músico callejero, mal vamos a disfrutar de esta ciudad aunque hagamos su travesía diaria en compañía de los «cuarenta principales» y recomfortados por el aire acondicionado (frío, calor) del último modelo de auto.

Que no, que no, que la ciudad se puede vivir de otra manera más lúdica, que nos tenemos que meter

en la cabeza la idea de que todos podemos disfrutar de ella. La ciudad es nuestra porque es nuestra ciudad, y la calle es nuestra porque es la calle de nuestra ciudad. Y de lo nuestro disfrutamos y de lo nuestro cuidamos.

LA ciudad es nuestra, y además, la pagamos nosotros. Y el que paga, manda. Y como pagar, pagamos, también tenemos derecho a preguntar, sugerir y protestar. Porque protestar no es ofender y democracia es encajar las críticas.

Y el Ayuntamiento que dirige el señor Tierno que cumpla lo que prometió, que dé el mismo servicio a todos los madrileños, sin distinción de clases y barriadas, lo mismo al de Carabanchel que al de Serrano. La cosa va por ahí y ya se ha empezado a repartir el pastel. Mientras tanto, usemos la ciudad con civismo y convénzase de que también ustedes pueden disfrutar de ella.

Los viajes del alcalde

Algunos la han tomado con los viajes del alcalde. Han emprendido una campaña de críticas pueblerinas, distorsionadoras de la realidad. Si es cierto que este alcalde viaja algo más que sus predecesores, no lo es menos que se trata de viajes provechosos para Madrid como municipio y como capital del Estado. (Pág. 5)

La calle es dura

Los músicos ambulantes se han convertido en auténticos profesionales de la calle. Los que hacen simplemente ruido o los que luchan por imponer un nuevo estilo de música libre sólo piden que los transeúntes no se metan con ellos. (Pág. 6)

Dinero para el sur

A sólo 5 kilómetros de los cosmopolitas edificios del centro de Madrid sobreviven chabolas con vertederos y hay escasez de colegios, parques, transportes y lugares de recreo. Más de 5.000 millones de pesetas han sido destinados a terminar con estos desequilibrios. (Pág. 8)

Y además...

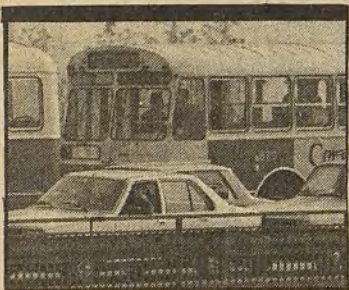
- Bulevares, sí; bulevares, no. Una polémica abierta. (Pág. 3)
- De cuartel a parque: los vecinos de Tetuán tendrán su propia plaza. (Pág. 8)
- Museo Municipal: una cantera abierta a la historia. (Pág. 11)
- La movida urbana: qué se puede hacer en Madrid. (Pág. 11)

ESCRIBEN LOS MADRILEÑOS

Esta sección está abierta a las informaciones, sugerencias, opiniones y críticas de los madrileños. En esta página serán publicadas todas aquellas cartas que por su interés general sean una aportación al conocimiento y mejor solución de los problemas colectivos de Madrid.

Rogamos a nuestros comunicantes que intenten no sobrepasar la extensión de un folio, con el fin de poder publicar el mayor número de cartas. De no ser así, la redacción se reserva el derecho a publicar un extracto.

Escriban a «Villa de Madrid», periódico quincenal. C/ Señores de Luzón, 10. Madrid-13.



La ORA promociona al tren

A cualquier persona que venga a la capital se le está poniendo muy duro el hacerlo en coche, no sólo por el precio de los combustibles, sino porque, a no ser que el vehículo se quede en el extrarradio a merced de los rateros, el tenerlo dentro del casco urbano puede suponer un continuo chorro de dinero o estar pendiente de la tarjetita o de si hay que cambiarlo de sitio más que del asunto que le trajo aquí.

Pero lo más serio es que los que vengan a reunirse con sus familiares estas fiestas de Navidad tendrán que viajar en tren, a excepción de los que prefieren dejar el automóvil a una buena distancia de la casa, si está en lugar céntrico. Y no es que parezca mal que se limite el asfixiante tráfico de alguna manera estas Navidades, pero es que o es imposible que llueva a gusto de todos, o siempre llueve a gusto de unos pocos, o el tren puede ser rentable para el Ayuntamiento de Madrid.

P. C.



Escuelas infantiles municipales

En esta breve carta queremos resaltar la importancia que las guarderías tienen en el proceso de la educación de los niños entre cero y seis años y recordar el carácter de abandono oficial en que se encuentran.

Estas edades constituyen una etapa primordial para la adquisición de aprendizajes y hábitos y época sin comparación con cualquier otra etapa de la vida en el desarrollo afectivo. Por esto creemos oportuno que entidades como el Ayuntamiento, con un peso importante en la sociedad, se conciencien y asuman la promoción de centros que garanticen la atención psicopedagógica de los niños comprendidos entre los cero y seis años. Dichos

centros, hasta el momento, han estado totalmente reducidos al arbitrio de la iniciativa privada, que en muchas ocasiones no ha sabido ni ha podido garantizar el correcto funcionamiento de lo que hemos dado en llamar «escuelas infantiles», denominación que expresa de una forma más correcta las aspiraciones de todos los que nos dedicamos a la profesión de educadores.

Aprovechamos el espacio de esta nueva publicación para lanzar una iniciativa: que la corporación democrática estudie la posibilidad de crear un Patronato Municipal de Escuelas Infantiles que, seguro, contaría con el apoyo y la colaboración de una mayoría de las ya existentes. En este sentido, el Ayuntamiento de Barcelona puso en marcha el pasado año algo parecido, y sus resultados hasta el momento han resultado positivos.

ESCUELA INFANTIL HORIZONTE



Gorriones y «bicis»

Se van dando pasos hacia un Madrid menos feo, de gigante para unos y pequeños pasitos para otros (entre los que yo me encuentro); sin embargo, en mi opinión, hace falta dar un paso importantísimo en el camino de humanizar la ciudad: la incorporación de la «bici» como elemento que se pueda tratar de tú a tú con vehículos a motor y sufridos peatones.

¿Cuándo se va a llevar a cabo un plan racional de reserva de algunas calles a la bicicleta e incorporación del «carril bici» en las principales vías?

Si queremos conseguir realmente una ciudad en la que los ciudadanos disfruten de una mayor calidad de vida, el equipo de gobierno municipal debe decidirse a dar ese paso. Tras la normalización de la ORA y coincidiendo con su ampliación, se le brinda una ocasión extraordinaria. Hasta sería posible que los gorriones necesiten una tercera adaptación al medio. ¡Qué maravilla!

E. G. de E.



Los gitanos y el Ayuntamiento

Entre asentamientos chabolistas y barrios de viviendas de promoción pública, la periferia de Madrid alberga en porcentaje elevadísimo un sinnúmero de familias cuyas características sociales, laborales y culturales están al margen, y en ocasiones chocan, con la estructura mayoritaria de nuestra sociedad. La comunidad gitana destaca dentro de este sector, aunque no es la única.

Organizaciones como la que esto suscribe, grupos de personas sensibilizadas con el problema, incipientes formulaciones reivindicativas de los propios afectados: estos son los únicos instrumentos con los que hoy por hoy cuentan estos grupos para aspirar al puesto que les corresponde —que debiera corresponderles— en el Madrid de los 80. Si la llegada del primer Ayuntamiento democrático fue un soplo de esperanza para todos, los sectores marginados —el pueblo gitano en particular— no pueden decir que aquello se haya plasmado en realidades. Es cierto que se detecta por buena parte de los concejales y desde algunas juntas de distrito una nueva sensibilidad ante el problema. La maquinaria municipal, el gran monstruo administrativo que rige la vida y los destinos de los madrileños, permanece insensible ante una franja social que no encaja en los cuadrados parámetros de la burocracia.

No es la organización de los servicios sociales el lado fuerte de nuestro Ayuntamiento: una aberrante concepción de la descentralización necesaria deja en manos de la asistencia social de cada junta unos problemas que sólo global y planificadamente pueden ser atajados; en manos de una asistencia social que, en líneas generales, continúa trabajando desde presupuestos asistenciales y benéficos decimonónicos.

Urge la reforma administrativa y abordar la marginación social con rigor, en profundidad, con voluntad política de dar respuesta a sus urgentes necesidades. Una corporación democrática, en una sociedad democrática, debe dejar la caridad a un lado para empezar a hacer justicia.

ASOCIACION DE DESARROLLO GITANO

USTED PREGUNTA Y EL AYUNTAMIENTO LE RESPONDE

«El Ayuntamiento somos todos». «Con las primeras elecciones democráticas de 1979 el pueblo entró en los Ayuntamientos a través de sus representantes». Son hermosas frases que algunos pueden leer con escepticismo, pensando aquello de que «del dicho al hecho...».

Pues bien, «Villa de Madrid» a través de esta sección de interpelaciones se propone realizar un esfuerzo informativo dando puntual respuesta a las cuestiones planteadas por los ciudadanos madrileños ante quienes debe dar cuenta de su gestión.

Los representantes políticos o técnicos de las diferentes áreas de actuación municipal contestarán a las cuestiones que aquí les sean planteadas. Sólo rogamos que las preguntas o interpelaciones vayan al grano con brevedad y concreción. Y no se olviden de hacer constar su dirección y número del documento nacional de identidad.

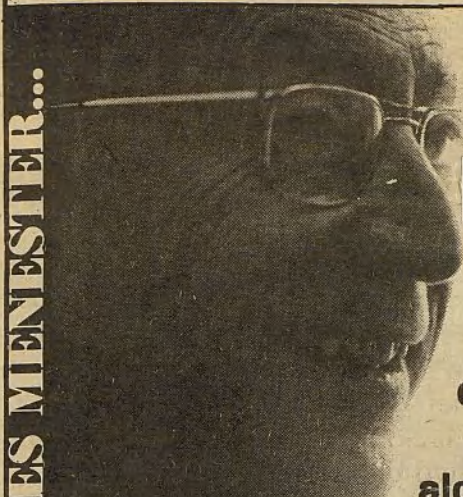
LA LIMPIEZA DE MADRID ES OBRA DE TODOS



Campaña de
Concienciación Ciudadana
AYUNTAMIENTO DE MADRID

LA LIMPIEZA ES EL ESPEJO DE NUESTRA CULTURA

La ciudad es la prolongación de tu casa. Ayuda a conservarla limpia, cómoda, habitable. Empieza desde tu fachada... y sigue con este propósito cuando salgas a la calle. COOPERA CON TU VECINO. ENTRE TODOS ES MAS FACIL.



La carta del alcalde

A PARECE hoy el primer número de una publicación periódica, de carácter informativo, dirigida al pueblo de Madrid que pretende aumentar el conocimiento por parte del vecindario, de la actividad municipal y de sus resultados.

Desde que las pasadas elecciones democráticas definieron quiénes habían de dirigir la vida municipal madrileña, nos hemos esforzado por convertir la oscuridad en transparencia y el desconocimiento en información. En algunos aspectos hemos avanzado considerablemente, gracias sobre todo a los medios de información generales: Prensa, radio y televisión, que han divulgado qué hacíamos o dejábamos de hacer. Pero esto no basta, es necesario, a nuestro juicio, que el propio Ayuntamiento sea fuente de información constante para que, al margen de comentarios interesados o glosas de carácter político, la información veraz y escueta llegue fácilmente a los vecinos, de tal modo que puedan considerarla desproporcionada, gracias a una lectura reposada.

El verdadero protagonista de la vida municipal es el vecino, pues los Ayuntamientos no son sino instrumento al servicio de los intereses del público. Por consiguiente, el vecino debe saber todo cuanto le atañe en orden a sus relaciones con el Ayuntamiento para que pueda enjuiciar con fundamento, de modo que el resultado de sus juicios no padezca de erróneo, parcial o exagerado.

Mueve, pues, a esta publicación, un ánimo de absoluta sinceridad y honestidad sin que en ningún caso se pretenda orientar ni los hechos ni su interpretación en beneficio de intereses particulares, sino tan sólo en beneficio de los intereses del pueblo de Madrid.

Confiemos en que nuestros convecinos sepan apreciar la honradez y buena voluntad que impulsa nuestro esfuerzo.

Madrid, diciembre de 1981

ENRIQUE TIerno GALVAN

TEMAS A DEBATE

Bulevares, sí; bulevares, no

Hace aproximadamente un mes el Ayuntamiento de Madrid nos sorprendió con una noticia: la posible rehabilitación de los bulevares desaparecidos en los años 60, si así se decidiera por los habitantes de la capital de España tras un referéndum.

En definitiva se contempla la posibilidad de recuperar una concepción urbana cuyos orígenes se sitúan en el pasado siglo y que, como consecuencia de una política en favor del coche privado, fue eliminada en poco menos de dos años.

«Villa de Madrid» se ha puesto en contacto con profesionales relacionados, o en algunos casos responsables, de nuestro futuro, y es así como analizan la iniciativa municipal.

SANTIAGO AMON: Crítico de arte.

1. Creo que este es un proyecto decisivo para nuestra ciudad, ya que gracias a la concepción urbanística de los bulevares del siglo XX, hoy se puede circular en Madrid. Sería un justo acto de restitución aunque debería ser complementado con la realización de un cinturón periférico. Tenemos el deber de respetar las herencias y, en este sentido, la implantación de los bulevares podría significar una descongestión de vehículos en la zona Centro, al reducir el espacio físico para los automóviles.

2. La realización de un referéndum sería peligroso por la falta de conciencia cívica que hay. Vería más interesante una consulta y creo que la respuesta de los madrileños sería positiva.

3. El madrileño podía colaborar con su trabajo físico, ofreciendo sus manos de forma voluntaria, pero no con dinero.

JOAQUIN MARTINEZ-VILANOVA: Ingeniero de Caminos y jefe técnico de la Oficina Municipal del Plan.

1. La recuperación de los bulevares constituye un proyecto indudablemente interesante, porque significa un cambio en la tendencia de privilegio al coche sobre el peatón, que se ha plasmado en la reducción de aceras, dificultades de circulación para los viandantes y, específicamente, eliminando la práctica totalidad de los populares paseos centrales para incrementar la capacidad del viario. Sin embargo, la viabilidad de la medida está condicionada a la ordenación del tráfico que resulte afectado.

2. Resulta del mayor interés consultar a los ciudadanos sobre los planes urbanísticos y de transporte que afecten a la calidad de su vida, especialmente tratándose de un

1. ¿ES UN PROYECTO INTERESANTE Y VIABLE URBANISTICAMENTE?

2. SU OPINION SOBRE LA REALIZACION DE UN REFERENDUM ENTRE LOS HABITANTES DE MADRID

3. ¿LOS MADRILEÑOS DEBERIAN PAGAR LAS OBRAS PARA RECUPERAR ESTOS BULEVARES?

proyecto como éste, de un elevado valor simbólico por su carácter de recuperación, y cuyos resultados pueden constatar en un plazo muy reducido.

3. El Ayuntamiento de Madrid, como institución representativa de los intereses de sus ciudadanos, deberá correr con los gastos de estas obras.

MIGUEL ANGEL GONZALEZ BERNABE: (Delegado de Obras y Servicios Urbanos del Ayuntamiento de Madrid).

1. Es un proyecto urbanísticamente interesante y viable en la medida que vaya acompañado de una acción simultánea de sustitución del transporte privado por el público, en dichas vías. En todo caso, la reimplantación de los bulevares sería un incentivo para un mayor tráfico peatonal y de transporte público.

2. Entiendo que más que hacer un referéndum sobre el tema, lo deseable sería una acción prototipo en tal sentido y ver el impacto ocasionado y la relación ciudadana ante el mismo.

3. Los bulevares son, en caso de que se implantaran, parte del equipamiento urbano y en tal sentido la financiación de los mismos, dentro del casco urbano, la tiene que realizar íntegramente el Ayuntamiento.

SANTIAGO LEON: Profesor de la Escuela de Arquitectura.

1. Urbanísticamente me parece mal porque son difícilmente recuperables. Son espacios que están ya asignados a una determinada función y que para sustituirla sería necesario una reordenación profunda de lo que es el entorno de esos ejes viarios.

2. Se nos plantea a los madrileños la posibilidad de contestar mediante referéndum si daríamos nuestro visto bueno al Ayuntamiento para que con nuestros fondos, se pague el coste de las obras. ¿Por qué no hacen lo mismo cuando se implanta un eje de núcleo y colocan cuatro carriles en determinadas vías? Creo que es un tema demasiado politizado.

3. El origen del actual caos del tráfico no está en la supresión o no de los bulevares y es evidente que los atascos se van a continuar produciendo. Poner una vía peatonal significaría que las calles de alrededor, al quitar capacidad a la vía de tráfico, tendrían que soportar uno nuevo y suplementario. El beneficio que se produciría con ello, si es que lo hubiera, no compensaría a la totalidad de los madrileños.

EDITORIAL

¿Por qué un periódico?

NACE este periódico quincenal con el limpio propósito de facilitar la comunicación entre el Ayuntamiento y los ciudadanos madrileños. Esta pretensión se apoya en una doble necesidad. De una parte, un amplísimo sector madrileño demanda información, quiere saber qué hace el Ayuntamiento ante los problemas de la ciudad y por qué lo hace. Y de otro, el actual Ayuntamiento, gobernado por la izquierda, siente la necesidad de disponer de un órgano propio de comunicación con los vecinos, un órgano de información y de debate que sirva de cauce común por el que fluyan tanto las corrientes críticas de la opinión ciudadana, como la expresión de los anhelos que inspiran la política municipal y los hechos concretos y las razones que impulsan sus decisiones.

VILLA DE MADRID es un periódico editado por el Ayuntamiento. Ello no significa que desde sus páginas la propaganda vaya a suplantar la la información o que vayan a darse informaciones teñidas por la «verdad oficial» en detrimento de la «verdad real». No eludiremos las realidades tal cual son ni las críticas serenas y responsablemente expuestas. Pero sin renunciar a ser informativamente honestos, no seremos asépticos. Porque la información políticamente asexuada no existe, por más que algunos disfracen de aseptia y la invoquen para disimular sus apuestas reaccionarias o su beligerancia política.

ESTE periódico está al servicio del vecindario de Madrid. Inspirado por los regidores que llegaron hace poco más de dos años a la Casa de la Villa aupados por el voto mayoritario de los madrileños en las primeras elecciones libres locales después de cincuenta años, será un periódico al servicio de los intereses colectivos de los madrileños. Se equivocará quien piensa que estas páginas puedan convertirse en una plataforma ideológica o en un órgano partidista.

VILLA DE MADRID pretende además recoger el latido de la ciudad, el pulso de la calle, la palpación de los barrios. Nos guía el propósito de contribuir desde el ámbito de la información a transformar la ciudad para hacerla más habitable, más justa, más culta y más lúdica. Para esta empresa colectiva convocamos a todos los lectores. Por eso estas páginas quedan abiertas, en un clima de libertad responsable, a cuantos tengan algo significativo que contar, proponer o enjuiciar sobre la vida colectiva.

LA fórmula periodística de **VILLA DE MADRID**, que aparecerá los días 1 y 15 de cada mes, es sobria en consonancia con los tiempos de crisis económica que vivimos. El lector tiene en sus manos la muestra de un trabajo periodístico a perfeccionar.



LOS ANORADOS BULEVARES.—Los automóviles han desplazado los bulevares que antaño albergaban juegos infantiles, paseos placenteros o tertulias en las tardes soleadas. Con su posible recuperación se volvería a una concepción urbanística en la que el peatón sería el privilegiado.

Los madrileños se echaron a la calle a conmemorar el tercer aniversario. La bandera de todos recuperada en miles de balcones

El Ayuntamiento, defensor de la Constitución

El «viejo profesor», antes del juramento al texto constitucional y a la bandera por 2.000 policías municipales, nos recordó que por encima de la voluntad nacional y de la soberanía popular no hay nada.

(Viene de pág. 1)

En los barrios, en las calles y en las plazas de la ciudad los madrileños manifestaron también, en los actos organizados por las juntas de distrito, la voluntad nacional de conmemorar el aniversario de la Constitución.

En el Pleno de la corporación municipal, al que asistieron destacados parlamentarios de los partidos mayoritarios del arco constitucional —Felipe González, Iñigo Cavero, Nicolás Sartorius, Javier Solana, Marcelino Camacho y Guillermo Galeote, entre otros—, el alcalde, Enrique Tierno Galván, pronunció un importante discurso sobre el texto constitucional.

«El hecho más importante de cuantos pueden acaecer en el ámbito de la paz a un pueblo —dijo el alcalde— es que la voluntad popular, ejercitada como poder constituyente, dicte la norma suprema o Constitución que ha de

regular todos los actos de su vida política y jurídica.»

El profesor Tierno insistió en que lo que ha sido insólito en nuestro país no es la democracia, sino la presencia de periodos breves o largos de dictaduras.

«Pero subyacente a estas épocas de oscuridad —añadió el profesor— siempre quedó en la conciencia histórica de los españoles el supuesto imborrable de que el individuo, sus libertades y derechos y su aspiración a la igualdad han de ser protegidos, en cuanto son el objetivo de la voluntad comunitaria, que debe en todo caso prevalecer sobre cualquiera otra en el ámbito jurídico-político.»

Refiriéndose a la vida municipal, Enrique Tierno dijo que «nuestros municipios han sido históricamente los que con más ahínco han defendido nuestras Constituciones, porque se refieren a la relación inmediata entre el Ayuntamiento y el pueblo, pues

los preceptos con que nuestras Constituciones definen, organizan y dirimen los conflictos sociales los viven los Ayuntamientos con especial inmediatez y premura».

El alcalde, que finalizó su disertación con vivas a la libertad, a la Constitución y a España, dijo por último que «los Ayuntamientos deben ser los primeros en defender la Constitución, en cuanto son los agentes inmediatos de la relación con las necesidades urgentes del pueblo».

Alvarez del Manzano, José Barrionuevo y Eduardo Mangada, portavoces de los grupos de concejales centrista, socialista y comunista, respectivamente, apoyaron las palabras del viejo profesor y dejaron constancia de su voluntad de defender los derechos y libertades plasmados en nuestra Constitución.

En el paseo de Coches de El Retiro, donde la bandera nacional fue objeto de un auténtico y emotivo acto de recupera-



«La voluntad comunitaria debe prevalecer»

ción democrática y homenaje popular, al que se sumaron el ministro de Agricultura y ex alcalde, José Luis Alvarez, y el gobernador civil, la corporación y más de 2.000 agentes de la Policía Municipal prometieron acatar el texto constitucional y renovaron el juramento a las banderas nacional y de Madrid.

Entre vivas al Rey, a la Constitución, a la libertad y a España, el alcalde señaló a los miles de madrileños que acudieron a El Retiro que por encima de la voluntad nacional y de la soberanía popular nada hay.

F. VILLANUEVA

La ORA, en punto

Contra el uso abusivo del coche en las fiestas navideñas

Madrid se está quedando pequeño. Sus calles cada vez se estrechan más con tanto vehículo suelto. Sobre todo en Navidad, y más, en el centro.

El Ayuntamiento tiene la obligación de establecer medidas que faciliten el acceso de los ciudadanos a las zonas de mayor densidad comercial en las próximas fiestas.

Esas medidas, que ya están decididas, no buscan el acabar con el transporte privado, como dicen algunos. Sencillamente, están encaminadas a evitar los continuos atascos que producen su uso abusivo en las Navidades y que perjudican a todos.

Los grandes almacenes (Puerta del Sol, Preciados, Carmen, Mayor, etcétera) y los puestos navideños de la Plaza Mayor actúan como fuertes focos de atracción, con el consiguiente aumento —muchos días desorbitados— del tráfico de vehículos.

Para paliar ese aumento, el Ayuntamiento ha decidido establecer un dispositivo que ya en la Navidad de 1979 dio resultado: el aparcamiento en el centro de sólo los residentes y potenciación de los servicios del transporte público (una línea circular de la EMT accederá a los principales núcleos comerciales).

Los retrasos del Ministerio de Hacienda originan dificultades financieras al Ayuntamiento

Las cuentas claras

La propia Corporación Municipal ha solicitado una investigación que explique las causas del desequilibrio financiero y estudie el estado de las arcas municipales

Ya hace tiempo que el Ayuntamiento había planteado la necesidad de que el Gobierno le ayudara a resolver sus dificultades financieras. Estas dificultades tienen parte de su origen en la gestión de la propia Administración Central, en la deuda acumulada desde el año pasado y en la permanencia de «cuestiones históricas» sin resolver, como el déficit de la EMT. La unión de estos ingredientes ha desembocado en los últimos meses en un grave problema de liquidez, que se traduce en una serie de deudas: cargas financieras y necesidades de personal correspondientes a noviembre, diciembre y enero (1.750 millones), pagos a empresas concesionarias y proveedoras pendientes desde el mes de marzo (2.000 millones) y pagos a la Seguridad Social (2.300 millones).

Las raíces de esta falta de liquidez hay que buscarlas en el déficit arrastrado desde el año pasado (2.000 millones) y en el desfase con que se están produciendo los ingresos procedentes de dos importantes impuestos: Licencia Fiscal y Contribución Territorial Urbana (4.000 millones). Este desfase está relacionado, según los responsables municipales, «con la deficiente gestión de la Administración Central y, en el caso de la Licencia Fiscal, con desviaciones de recaudación difícilmente explicables». Este impuesto llega a las arcas municipales a través del Ministerio de Hacienda.

El Ayuntamiento intenta que el Ministerio de Hacienda le adelante una cantidad a cuenta de estos impuestos, cuyo producto íntegro no recibirá hasta dentro de cuatro o cinco meses.

Su déficit alcanzó los 3.364 millones en 1980, y su desfase de tesorería actual ronda los 1.200 millones

Una ley conflictiva para la EMT

Ni el PSOE ni el PCE están de acuerdo con una ley del Transporte que supone «una trágala introducida con calzador por José Luis Alvarez»



Las 5 pesetas de subida tienen un valor casi simbólico

Una de las más pesadas cargas económicas que soporta el Ayuntamiento de Madrid es la producida por la EMT, Empresa Municipal de Transportes. En todas las grandes ciudades ocurre lo mismo: Las pérdidas de las empresas municipales de autobuses son causantes de los mayores déficit financieros. La necesidad de mantener unos precios inferiores al precio real del servicio, que respondan al concepto de servicio público, es un auténtico agujero en los bolsillos de la Hacienda Municipal. El déficit de la EMT alcanzó los 3.364 millones en 1980. Su desfase de tesorería actual (noviembre y diciembre) ronda los 1.200 millones. La subida anunciada para final de año de cinco pesetas tiene, desde esta perspectiva, un valor casi simbólico.

Durante los últimos años los gobiernos locales han esperado con gran interés una ley que permita que los autobuses dejen de ser un permanente motivo de agobio. La Ley está ya en el Parlamento y a punto de ser deba-

tida en Pleno, el proyecto pretende la creación de un nuevo impuesto municipal denominado «impuesto municipal para financiar el transporte público colectivo de superficie», que deberán pagar los usuarios de las viviendas, sean propietarios o inquilinos. Con este impuesto y un aumento anual de tarifas quiere el Gobierno resolver los problemas de déficit. Los alcaldes de las grandes ciudades elaboraron hace algún tiempo una propuesta diferente en la que proponían financiar los transportes públicos por tres cauces: las tarifas, la participación del Estado y la participación del Municipio a partir de impuestos ya existentes.

En los primeros debates parlamentarios, la práctica totalidad de la oposición ha votado contra el proyecto.

La inclusión de esta ley fue, en palabras de dos dirigentes del Ayuntamiento de Madrid, «una trágala introducida con calzador por José Luis Alvarez».



Turismo para nuestros mayores

Los pensionistas y jubilados de la ciudad cuentan, desde hace un año, con un interesante programa de actividades turísticas que les permite ocupar su largo tiempo de ocio, en el conocimiento de su ciudad y otros lugares de la geografía de España. Los precios de los viajes programados por la delegación de relaciones sociales y vecinales, son muy asequibles y su duración, en términos generales, está de acuerdo con la edad de quienes los disfrutan. La verdad es que cuando este otoño se puso en marcha el segundo programa de vacaciones para pensionistas y jubilados, la oficina de Turismo Social de Señores de Luzón, 10 se vio desbordada de gente.

Dicha delegación acaba de editar un folleto-guía que, con el título «Conozcamos Madrid» pretende —según señala Hernández Craqui, concejal socialista responsable del área— «fomentar y desarrollar la participación de los ciudadanos a través del acercamiento de los vecinos a su ciudad, en un intento de establecer los lazos afectivos que nos permitan avanzar en la búsqueda colectiva de la calidad de vida».

Todavía hay madrileños de primera, de segunda y aun de tercera. Hay que recuperar, cambiar y acabar la ciudad

El derecho a Madrid

«Es una ciudad consolidada, pero sin terminar. Mantiene una altísima población amontonada, pero que ha dejado de crecer. Posee un centro congestionado, pero grandes espacios vacíos en la periferia»

Este diagnóstico apresurado nos da una fiel idea de esta ciudad en la que más de tres millones de personas viven, trabajan, aman y sufren; sin contar con el millón añadido que pernocta en las ciudades-dormitorio del área metropolitana.

Si todas las grandes ciudades crean un entorno urbano hostil a sus habitantes, en el caso de Madrid esto se hace más complejo; las relaciones del madrileño —de origen o de adopción— con su ciudad son contradictorias. Ama y odia Madrid al mismo tiempo, se siente orgulloso de su «gran ciudad» pero, a la vez, es consciente de las dificultades de vivir en ella. Y no le faltan motivos para sentir así.

Cuando hace ahora un año se puso en marcha la Oficina Municipal del Plan con el objeto de elaborar —revisando el anterior plan del 63— un nuevo plan de urbanismo para Madrid, se enfrentó a una situación heredada en la que dos han sido los rasgos dominantes: el predominio de los intereses individuales sobre los colectivos, fundado en la especulación del suelo y la supremacía de las iniciativas espontáneas de los particulares sobre la ordenación pública. El resultado no ha podido ser otro que un crecimiento desmesurado sin orden ni concierto.

Puestos en la tarea, los miembros de la Oficina se plantearon de inmediato la necesidad de conocer a fondo cuáles son los problemas que los madrileños ven en su ciudad y cuáles sus expectativas de cambio ante

ellos. Tras los escrupulosos trabajos realizados, las conclusiones son claras. En primer lugar, el madrileño contempla como un mal la sistemática expulsión —fundamentalmente de las capas populares— del centro a la periferia de la ciudad: no hay viviendas a precios asequibles y el centro se ve invadido por la especulación inmobiliaria.

¿DE MADRID AL CIELO?

En segundo lugar, la discriminación entre el centro y la periferia: hay barrios «ricos» y barrios «pobres», en el norte y en el sur, respectivamente. La política urbanística seguida hasta ahora no ha hecho sino reforzar estas desigualdades. Hay, por tanto, madrileños de

primera, de segunda y aun de tercera.

Por otra parte, el madrileño es muy crítico y llega al sarcasmo cuando enfoca sus propias condiciones de vida en la ciudad. Es consciente de la mala calidad del medio urbano y la dureza de su vida cotidiana: sabe que la ciudad, tan mal organizada, le supone un continuo y superfluo derroche de tiempo, energía y dinero.

«Hay que reivindicar el derecho a Madrid —afirma Eduardo Leyra, director técnico de la Oficina del Plan—. Nosotros queremos elaborar un plan que permita a la gente el derecho a quedarse en Madrid; que no se vean obligados a marcharse a la periferia a la fuerza. Y para lograrlo —añade— hay que esponjar la ciudad ocupando nuevos espacios.



El director de la oficina del plan, Eduardo Leyra, explica al alcalde y acompañantes aspectos técnicos del plan

EN POCAS PALABRAS

■ LOS AMANTES DE LA MUSICA DE ENHORABUENA

La infraestructura para un adecuado equipamiento cultural de Madrid sigue avanzando. Finalmente habrá un Auditorium Nacional de diez mil metros cuadrados que esperamos que sea digno de la capital del Estado. Su construcción ya está decidida que sea en los terrenos comprendidos entre la calle López de Hoyos y la plaza de Cataluña. Todo ello es posible gracias al acuerdo suscrito entre el Ayuntamiento de Madrid y el Ministerio de Cultura.

■ MINUSVALIDOS CON TARJETA

Ha sido el fraude —alrededor del 30 por cien— en la concesión de tarjetas de aparcamiento para minusválidos lo que ha llevado al Ayuntamiento a tomar cartas en el asunto.

Los disminuidos físicos que quieran renovar su permiso para 1982 sólo deberán pasar un reconocimiento médico. Una vez censados, la renovación del permiso de estacionamiento será automática.

■ LO IMPORTANTE ES PARTICIPAR

El Ayuntamiento de Madrid cuenta con un Gabinete de Participación dependiente de la delegación de Relaciones Sociales y Vecinales que está dispuesto a iniciar una nueva andadura a la vista de la experiencia acumulada.

Hasta ahora hay cinco mil personas inscritas en los diversos consejos (de cultura, urbanismo y sanidad) existentes en cada Junta Municipal.

GLOSA A UNAS CRITICAS ALDEANAS

Dicen que las sociedades buscan con frecuencia un chivo expiatorio al que colgar las culpas de todo o de casi todo. En nuestras ciudades ese chivo expiatorio suele ser el Ayuntamiento. De modo que cuando algo va mal se dice aquello de «la culpa la tiene el Ayuntamiento». Lo cual no quiere decir, entiéndase bien, que de cuando en cuando la culpa de algo no la tenga realmente el Ayuntamiento.

Y como el Ayuntamiento no deja de ser un concepto que se presta a la abstracción, se tiende a convertir en chivo expiatorio al mismísimo señor alcalde.

En Madrid, desde hace meses, algunos periódicos y algún concejal de UCD la han tomado con los viajes del alcalde, don Enrique Tierno Galván. Que si está más en el avión que en su despacho, que si ha tomado la Alcaldía por una agencia de viajes, que si está en el extranjero siempre que en la Casa de la Villa brota una crisis, etcétera. Toda una gama de críticas, desde las acusaciones más ásperas y brutales hasta las mejor humoradas, como aquella

que señalaba que el «alcalde de Madrid en una de sus escalas había pasado por su despacho».

Si se trata de criticar al alcalde, forzando la realidad, como desahogo tradicional y como medio de practicar la terapia de grupo, pues poco habría que objetar. Pero como algunos insisten desahogadamente en zarandearle so pretexto de sus viajes, bueno será recordar algunas cosas.

En términos comparativos, debe recordarse que este alcalde viaja probablemente más que sus predecesores. Pero ello ocurre, entre otras, por la misma razón por la que, por ejemplo, el actual Jefe del Estado viaja más que el anterior jefe del Estado. España con la democracia ha salido afortunadamente del aislamiento internacional en que se encontraba. Y nada de extraño tiene que Madrid como capital del Estado protagonice unos contactos y unas relaciones internacionales antes insospechados.

Por otra parte, el actual alcalde de

Madrid es un hombre culto, un profesor universitario y un destacado dirigente político socialista. Y esa condición proyecta sobre Madrid un prestigio indudable, cosa que no ocurría en otras épocas. Es cierto que las comparaciones son odiosas, pero no me resisto a formular la siguiente pregunta: ¿Alguien se imagina al señor Arias Navarro o al señor Huete, por citar alguno de los alcaldes precedentes, pronunciando una conferencia en la Universidad de Harvard, una de las más prestigiosas de los Estados Unidos, como lo hizo el profesor Tierno Galván el pasado mes de octubre?

La verdad es que los viajes del alcalde de Madrid cubren objetivos que sólo pueden ser discutidos desde una concepción aldeana y mezquina de las cosas. En el citado viaje a los Estados Unidos nuestro alcalde ligó el nombre de Madrid a los actos del 12 de octubre, conmemorativos en Nueva York del descubrimiento de América. A mediados de noviembre viajó a Casablanca (Marruecos) donde fue elegido, por el Congreso Internacional de

Ciudades Hermanadas, presidente de dicha federación mundial. Haciendo un notable esfuerzo físico viajó días después a Moscú, donde permaneció tan sólo veinticuatro horas, para asistir a los actos oficiales de la Semana de Madrid en Moscú, en la que la Corporación madrileña regaló un busto de Cervantes que fue emplazado en uno de los más importantes parques moscovitas.

Sencillamente no es cierta esa tópica imagen con la que algunos quieren presentar al alcalde como dedicado a hacer frívolamente turismo abandonando sus quehaceres al frente de la Corporación. Se trata de una campaña interesada y facilona. El profesor Tierno Galván, primer alcalde elegido por los madrileños después de cincuenta años de alcaldes a dedo (cosa que más de uno no perdona), está haciendo por Madrid y por España, desde su despacho y con sus salidas, infinitamente más de lo que están dispuestos a reconocer quienes tan injustamente le atacan.

LOS profesionales de la calle no llegan a un centenar. Trabajan fundamentalmente la zona centro de Madrid, por ser la más comercial. Sobre todo la Plaza Mayor, Preciados, Callao y la calle Postas, donde ejercen su arte de 7 a 10 de la noche. El Retiro es un lugar muy agradecido los domingos, porque las parejas les escuchan y los niños acompañan.

«Llevo cinco años tocando aquí, en Preciados —dice Luis Fandos, de veintitrés años— y vivo exclusivamente de esto.» «Es decir —añade—, malvivo.» «Toco dos o tres horas diarias, hasta las 9,30 en invierno y las 12 en verano. Económicamente, la calle es muy irregular: en verano saco más que en invierno y la media diaria viene a ser de unas 1.500 pelás al día. El día que no toco, pues no veo un duro.»

Luis Fandos, profesional de la calle con muchas horas de vuelo, afirma que este trabajo tiene todos los inconvenientes de la inseguridad: «En la calle te ofrecen cosas. Yo he hecho algunas cosillas para televisión y me han entrevistado varias emisoras de radio, pero esto no da salidas. O estás en la calle o la dejas para meterte en el mundo del disco. Cucharada, Labanda y otros salieron de la calle... Lo malo es que si te has dedicado al disco y de repente dejas de estar de moda, no puedes volver otra vez a la calle. Tampoco puedes estar con un disco y a la vez en la calle.»

No es ningún romántico y sabe que la música en la calle —como cualquier otra— tiene su técnica especial. El mismo toca tres instrumentos: mandolina, armónica y unos artilugios que se coloca en los pies, a modo de cascabeles. «El truco —afirma— está en hacer ruido para atraer a la gente. Al final te conocen y tienes tu grupo de habituales, como la viejecita que te lleva todas las tardes un bocata o el señor que se pone a bailar al ritmo que marcas.»

«Este es el único aliciente que te mantiene día a día —dice Fandos—, porque aunque en un principio todo parece muy bonito, la calle es muy dura. A veces te ocurre que llegas a odiarla.» «A pesar de todo —reconoce resignado—, es mi único trabajo y al final me encariño con él. Es como un vicio.»

«UNA EXPERIENCIA DE VIDA»

Al amparo de la benevolencia del público, Laya y Mirella, dos jóvenes francesas, se costean sus vacaciones en España tocando el violín y la flauta en la calle Postas y la Plaza Mayor. No falta algún malintencionado, habitual en la zona, que afirma con sorna que Maya toca el violín al revés. Pero es lo mismo. Para Laya y su compañera «tocar en la calle es una experiencia de vida».

«De la calle acogemos todo —dice Mirella—, la agresividad, la incredulidad y la simpatía. De Madrid nos gusta más la zona de la Plaza Mayor que la de Preciados. En Preciados, la gente va sólo a sacar el dinero.»

Laya y Mirella hacen música para poder viajar. Al contrario que Manuel Mor, que viaja todos los días desde Aranjuez —donde vive— hasta el centro de Madrid para dar a conocer sus composiciones de cantautor comprometido. También canta cosas comerciales «para llamar la atención de la

Música ambulante: los inconvenientes de la inseguridad y el aliciente de la viejecita que todas las tardes le trae un bocata

LA CALLE ES DURA

Unos hacen simplemente ruido. Otros luchan por imponer un nuevo estilo de música más libre. Y el resto son auténticos profesionales de la música en la calle. Todos ellos lo único que piden es que les dejen tocar: «Que no se metan con ellos y ellos no se meterán con nadie»

Texto: ALICIA ACEBES
Fotos: ANTONIO TIEDRA



gente —razona— porque si no haces ruido no se paran. Mis canciones son muy buenas y la gente no las entiende, por eso le pego también a lo comercial.»

Manuel ha tenido contactos con casas discográficas, como la CBS. La gran compañía americana sólo le seleccionó una canción de las nueve que presentó. Se llamaba la «Canción del maricón» y la CBS decía que sólo seleccionaba ésa por ser comercial, pero Manuel no aceptó el trato. Actualmente trabaja de 7 a 10 en la calle Preciados.

La historia de Manuel Morses, común a muchos profesionales de la música en España. Por una parte, el ojo comercial ha encontrado la materia adecuada en estos músicos callejeros para convertirlos en estrellas de la música urbana. Es el caso de Pulgarito, que salió del Metro, la banda, que salió de la Plaza Mayor, o de Mari Cruz, cantante de la Plaza de Santa Ana, que está grabando discos. Pero a cambio de esto las casas discográficas piden a los músicos desde teñirse el pelo de plateado hasta rechazar canciones porque el público no las entiende.

Según los últimos datos tomados de varios sindicatos, el 90 por cien de los músicos profesionales están en paro. De esta situación se benefician los que fabrican música enlatada. Desde hace cinco años para acá la música, más que nunca, se viste de uniforme americano. Los profesionales sufren directamente la sustitución de la música grabada por la presencia física. Según los sindicatos, el de Músicos Profesionales de Madrid y el de Músicos Españoles, la música mecánica ha acañado con el 99,9 por cien de los puestos de trabajo.

HOMBRES CONTRA «CASSETTES»

«Es lamentable hablar de un músico en la calle», comenta Berzosa, secretario del Sindicato de Músicos Españoles. «Son productos marginales y para nosotros significan poco». Tenemos que distinguir al estudiante del Conservatorio, de cierta calidad y que toca para sobrevivir, del músico típico callejero que nos recuerda las películas de René Clair, «Bajo los techos de París» o «Bajo los puentes del Sena».

Los músicos profesionales que provienen del Conservatorio piensan que la existencia de músicos de la calle supone un toque de alarma, que denota una situación de emergencia laboral y profesional, pero que no constituye la raíz del problema. Sólo ayudarían a solucionar la crisis si cantarían de una forma profesional explicando que no hay trabajo, para que todo el mundo tomara conciencia y se enterase, pero esto no sucede.

Moreno Torroba: «Me recuerdan los músicos callejeros de principio de siglo»

En nuestro recorrido por el mundo de los músicos hemos recogido la opinión de un profesional reconocido, un madrileño de más de noventa años y con un currículum musical importante. Es el maestro Federico Moreno Torroba, madrileño por los cuatro costados, autor de obras como «Luís Fernanda», «La Carabax» y «La mesonera de Tordesillas». El maestro Torroba, a quien se le puede encontrar todas las mañanas en la Sociedad General de Autores, en la calle de Fernando VI, siente una gran admiración por los profesionales de

la calle y dice: «Gozan de mi comprensión y de todo mi apoyo, por supuesto los verdaderos músicos. La calle me parece un lugar como otro más para que el arte llegue a todo el mundo y para saberlo hacer no hace falta un carnet del Conservatorio.» «Ahora que —matiza el profesor— los que no sirven y están tocando en la calle sería mejor que se retirasen.» El maestro Moreno Torroba no tiene una relación directa con ningún músico que toca en la calle, ha hablado alguna vez con varios de la Plaza Mayor y de la calle Preciados, y comenta:

«Ahora los músicos son de condición humilde. No hay trabajo por un lado, pero tampoco hay profesionales tan buenos que sobrepasen una media. Me parece bien la gente que toca públicamente porque popularizan la música y me recuerdan los músicos callejeros de principio de siglo, de mi época, que estaban en Carretas, Arenal y la Plaza Mayor, sobre todo los violinistas que para mí tienen un recuerdo entrañable.»

Unos los admira y otros los desprecia, unos sienten pena, la mayor parte no los tiene en cuenta. Pero esa es su historia, una historia

triste el 90 por cien de los casos y una historia con esperanzas futuras para el resto. Los músicos ambulantes son una llamada de atención a los problemas humanos, a la comunicación y a la miseria, constituyen la chispa que hace pensar en la destrucción del arte por la máquina y en el olvido de la persona humana por la mecánica. Agradecimiento y atención es lo que merecen los profesionales de la calle, signo vivo del escenario de la vida.

A. A.

POR DENTRO

«092», el «salvavidas» municipal

El servicio municipal más solicitado por los madrileños es, sin duda, el del 092. La Policía Municipal, al otro extremo del hilo telefónico las veinticuatro horas del día. Y domingos. Y fiestas. Casi 80.000 llamadas se registraron en la central del Gabinete Radio-Telefónico que el Ayuntamiento tiene instalado en el Cuartel de Conde Duque, en la calle del mismo nombre, en los diez primeros meses del año.

Con una antigüedad muy similar a la del 091, de la Policía Nacional (hay quien dice que el nacimiento de este servicio de las Fuerzas de Seguridad del Estado es más reciente que el municipal), el 092 atiende de día y de noche las llamadas de los ciudadanos que necesitan cualquier tipo de ayuda, que tienen algún problema, duda o denuncia que hacer.

Desde el niño que llama a la Policía Municipal para que le ayude a resolver sus deberes, hasta el aviso a los bomberos y ambulancias, hay una amplia variedad de peticiones que los madrileños realizan ante el 092.

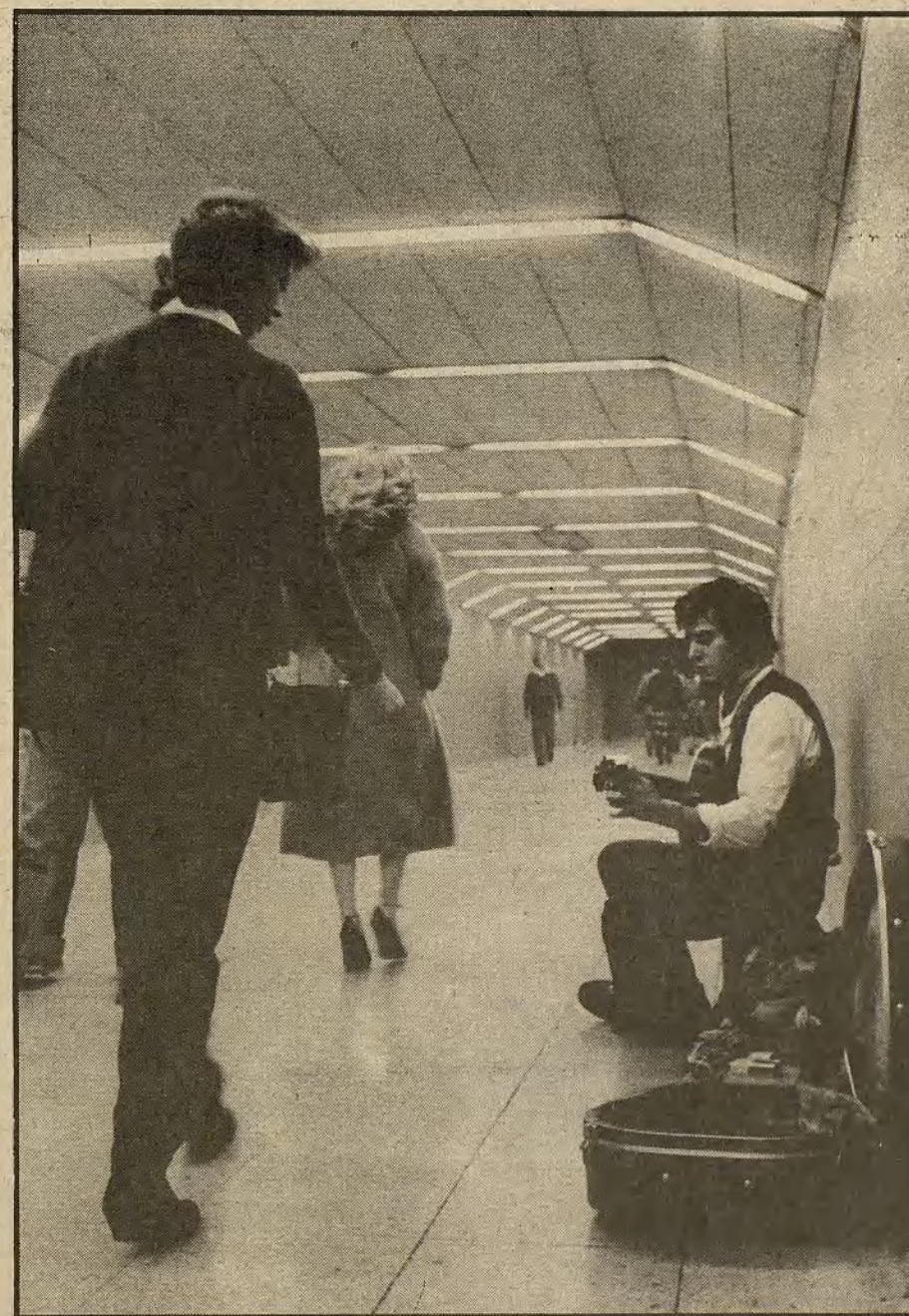
Informes callejeros, venta ambulante, aparcamientos indebidos, accidentes de circulación, deficiencias en señales y semáforos, ruidos, molestias a los vecinos y peticiones de hora son los temas que más ocupan cada día a los operadores de la Policía Municipal, siempre atentos a las llamadas de socorro y ayuda del vecindario.

Mediante el 092 se auxilia a enfermos, se piden ambulancias, se recogen animales muertos o abandonados, se arreglan socavones, se corrigen deficiencias de alumbrado, de alumbrado público y averías en las conducciones de gas y de agua.

Orgánicamente, el servicio del 092 se encuentra dentro del Gabinete Radio-Telefónico que la Delegación de Seguridad y Policía Municipal tiene instalado en su sede. A través de este Gabinete, del que depende también la emisora de radio de la Policía Municipal (M-40), se centraliza y coordina toda la actividad de los servicios de seguridad ciudadana.

Desde el 092, cuyo responsable es el oficial de servicio de cada jornada, se conecta con las unidades móviles (radio-patrullas), distribuidas por toda la ciudad, con el resto de las Fuerzas de Seguridad del Estado, con el Cuerpo de Bomberos, con ambulancias, con la grúa y con el resto de los servicios del Ayuntamiento (Limpiezas, Alumbrado, Talleres Generales, etc.), así como con la terminal del ordenador de vehículos robados, que permite saber en cada momento si un determinado turismo figura en las listas de sustraídos.

Un equipo técnico y humano pensado para ser el mejor amigo de los madrileños. A todas horas.



Más de 5.000 millones de pesetas para Mediodía, Vallecas y Villaverde, en un intento de acabar con los desequilibrios de la capital

Un plan para el sur de Madrid

A sólo cinco kilómetros de los cosmopolitas edificios del centro sobreviven chabolas con vertederos, y hay escasez de colegios, parques, transportes y hogares de recreo

A principios de los años 50 en España empezaba a remontar el desastre de la posguerra. La industrialización, reciente y precaria todavía, era fuertemente apoyada desde las altas instancias oficiales.

Miles de campesinos cargaban sus modestos enseres en el tren y se trasladaban a las ciudades en busca de trabajo. A Madrid le crecieron en su periferia varios enclaves que, andando el tiempo, se convertirían en barrios densamente poblados. Los barrios del sur han sido hasta ahora los más desatendidos. Pero esta situación empieza a cambiar.

El Ayuntamiento se ha propuesto paliar la situación de desequilibrio que sufren los distritos del sector sur de la capital (Mediodía, Villaverde y Vallecas) a través del Programa de Actuaciones en la Zona Sur (PAS). Durante 1982 se invertirán en este sector más de 5.000 millones de pesetas repartidas en actuaciones de urbanización y pavimentación, equipamiento, alumbrado, creación de parques y adquisición de terrenos para viviendas sociales y zonas verdes.

Aunque todos estos barrios tenían en común la baja condi-

ción socioeconómica de sus habitantes, y, por ende, la precariedad de las casas que compraron o que ellos mismos se construyeron, su desarrollo hasta nuestros días ha sido desigual. En la lucha por una mejora en la calidad de las viviendas, por la habitabilidad del barrio y por la adquisición de servicios públicos, la zona sur ha quedado rezagada. Aún hoy, y apenas a cinco kilómetros de los cosmopolitas edificios de la zona centro, encontramos chabolas de cartón y mampostería, calles llenas de barro, poblados prefabricados a punto de caerse, vertederos donde proliferan las ratas, escasez de colegios, de parques, de mercados, de lugares de recreo, etc.

Durante el primer trimestre del presente año y a instancias de los presidentes de las juntas municipales del sector sur, el Ayuntamiento aprobó el Programa de Actuación en la Zona Sur (PAS), con el objetivo de aminorar las deficiencias urbanísticas y de habitabilidad de los tres distritos.

Estos tres distritos abarcan una superficie de 9.397,93 hectáreas (más del 15 por cien de la superficie del término municipal) y albergan a una población

de 590.600 personas (un 17,5 por cien de la población total de Madrid).

En el mes de marzo la corporación municipal dio luz verde a los concejales de la zona para elaborar un informe, cada uno sobre las necesidades más acuciantes de los veinte barrios de su jurisdicción. A la vista de los tres informes se ha realizado un presupuesto de aproximadamente unos 5.500 millones de

pesetas. Mientras el dinero, procedente de un crédito internacional, llega a Madrid se ultiman los proyectos de las actuaciones de la primera fase del PAS y se comienzan a redactar los de la segunda. Durante el mes de diciembre se llevará al pleno municipal un paquete de licencias para obras incluidas en el plan. Se calcula que estas obras comenzarán en febrero del año entrante.

MEDIODIA: 2.236 millones

	Millones
Urbanización de colonias	310
Red viaria	234
Alumbrado	356
Adquisición de suelo	814
Equipamiento	200

VILLAVERDE: 1.337 millones

Obras y urbanización de colonias	922
Alumbrado	180
Equipamiento	135
Parques	100

VALLECAS: 1.897 millones

Alumbrado	312
Red viaria	400
Colonias municipales	226
Parques	100
Adquisición de suelo	191
Convenio MOPU-Ayuntamiento	188

Un centro cívico y un centro comercial, decisión salomónica

La Vaguada se mueve

El terreno que desde 1970 se había convertido en el «bunker» de José Banús, estará ocupado por un centro comercial y otro cultural

Los peatones se detienen en las aceras, al borde de La Vaguada, y contemplan, entre curiosos y resignados, las manobras de los monstruos mecánicos. Los chavales se deslizan por las laderas sobre grandes trozos de cartón, tocan el fondo y vuelven a subir para repetir la operación. Como si allí no pasase nada. Dentro de unos meses el paisaje habrá cambiado totalmente en este rincón del barrio y el cronista tendrá que añadir una página más a la historia de La Vaguada.

Las máquinas han entrado en La Vaguada del barrio del Pilar para preparar el suelo donde se asentarán un centro cívico de iniciativa municipal y un centro comercial de inversión privada.

A principios de los 70 José Banús, que no debía estar todavía satisfecho con los pingües beneficios obtenidos por la construcción del barrio del Pilar, decidió vender los terrenos de



Nuevo paisaje para un polémico problema

La Vaguada a la empresa francesa L'Henin. Cobró 507 millones de pesetas. Estos terrenos, en buena lógica, tendrían que haber sido reservados para esparcimiento y solaz del vecindario, ya que la concentración humana del barrio es una de las más elevadas de Europa: 235 personas por hectárea.

LUCHA DE LOS VECINOS

L'Henin realizó un ambicioso proyecto: construiría en La Vaguada un centro comercial de enormes dimensiones, similar al que la empresa posee en Francia. El proyecto provocó una reacción de rechazo entre los vecinos; por una parte, porque el centro iba a incrementar la aglomeración humana y automovilística del barrio y, por otra, porque consideraban La Vaguada como lugar idóneo donde levantar dotaciones sociales y de entretenimiento para todo el distrito (en todo

Fuencarral no funciona en la actualidad ni un solo cine).

Movilizaciones, escritos y actos públicos no han podido vencer al proyecto de L'Henin, aunque si introducir algunas modificaciones. La más importante es que la empresa ha renunciado voluntariamente a un tercio del terreno en favor del Ayuntamiento que construirá allí un centro cívico y una zona verde. En segundo lugar, y a consecuencia de la huelga de comercios periféricos promovida por la Asociación de Pequeños Comerciantes de Madrid, los 650.000 metros cúbicos de construcción prevista inicialmente se han reducido a 495.000. Los pequeños comerciantes del distrito han logrado la posibilidad de acceder a los locales del centro, y se han prometido puestos de trabajo para el vecindario.

Carmen Santamaría

Una gran «mancha verde» nos rodeará por el este: un parque de 900 hectáreas.

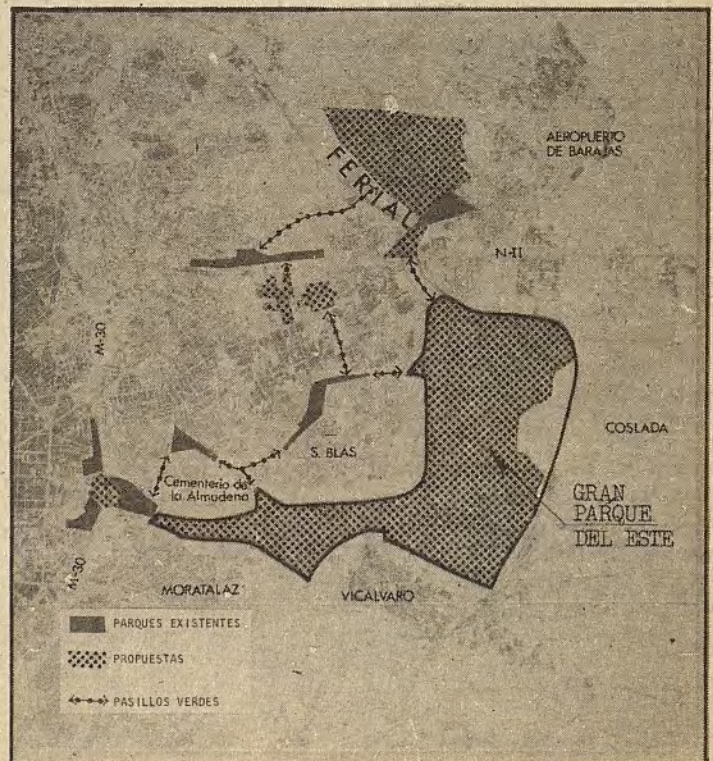
Un oasis verde para el 2000

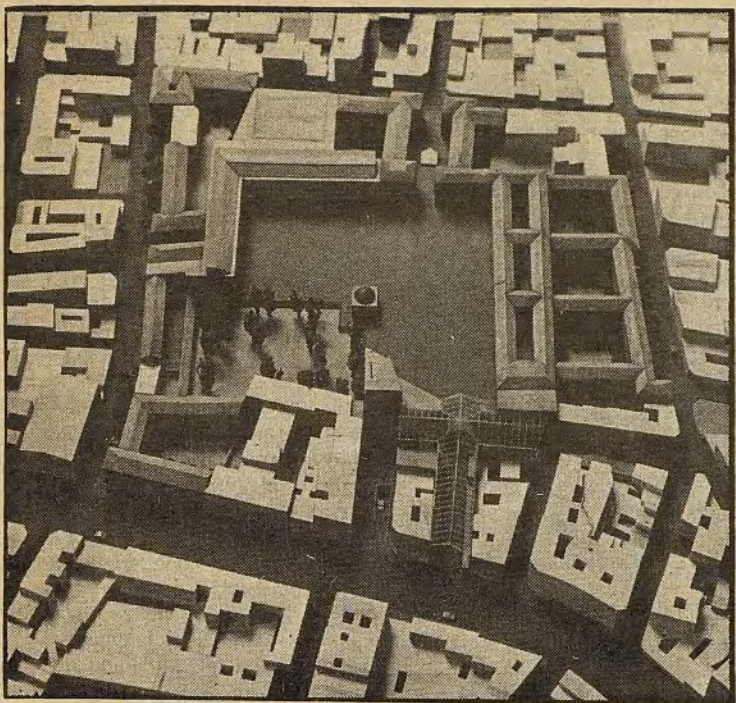
La Oficina Municipal del Plan está elaborando un nuevo Plan de Urbanismo para Madrid con el que se propone realizar un proyecto de parque digno de los años 2000. Una gran mancha verde que, a espaldas del populoso barrio de San Blas, se alargaría hacia el norte invadiendo Vicálvaro y parte del término municipal de Coslada. Una vez realizado el proyecto, Madrid quedará rodeado de dos amplios espacios verdes: al este con un parque de 900 hectáreas y al oeste con la Casa de Campo.

Antonio Espejel, técnico de la Oficina Municipal del Plan, explica a «Villa de Madrid» la necesidad de crear espacios verdes «urbanos». «Es necesario —dice— que Madrid cuente con espacios diseñados para el ocio dominical y festivo. Deben ser espacios que estén cerca de la ciudad y que no consuman el patrimonio histórico-forestal de la ciudad». «Aunque su definitiva implantación llevará entre quince o veinte años, el Plan nos da la oportunidad de iniciar su desarrollo desde ahora mismo.»

Según el diseño, el espacio verde partiría de San Blas para, tras bordear el norte de Vicálvaro, conectar en cuña a través de la Alameda de Osuna con otro parque hoy inexistente pero previsto en la futura ordenación: el del Olivar de la Hinojosa, entre el aeropuerto de Barajas y Fuencarral, y colindante por el sur con el hermoso Parque del Capricho, ya existente.

El proyecto incluido en el nuevo Plan supondrá la creación de unas 900 hectáreas de «mancha verde» al este de Madrid que, junto a la Casa de Campo —en el oeste— y la que resulte de la intervención a lo largo del llamado «eje del Manzanares», conformará el futuro mapa del Madrid verde.





La plaza de La Remonta: que se empieza lo antes posible

En Tetuán se quiere volver a unas plazas para solaz y disfrute de los vecinos, como ocurría antes de la dictadura

De cuartel a parque

Las antiguas cocheras de tranvías de la EMT, caballerizas y corrales harán las veces de una plaza mayor, pero no tanto

Durante la dictadura se borró todo indicio de la función que las plazas mayores cumplían para los madrileños. Además, ninguna nueva plaza fue diseñada. Para los españoles —y ese fue el concepto arquitectónico con que se creó la Plaza Mayor en el siglo XVII— las plazas se erigían para encuentro, solaz y disfrute de los vecinos. En ellas se produjeron todos los acontecimientos populares de importancia, desde espectáculos lúdicos hasta dramáticos —fueron escenario de los patibulos y motines— que imprimieron un sentido popular y personal a sus casas y pavimentos. Una plaza mayor, en fin, cubría tanto aspectos de recreo como de vivienda y de equipamientos comerciales —panadería, carnicería, etcétera— propios de la época.

Una plaza mayor para Tetuán, de proporciones que duplican a las de la Plaza Mayor de Madrid, tiene previsto construir el Ayuntamiento madrileño en la manzana comprendida entre las calles Bravo Murillo, Blanco Argibay, Azucenas y Müller. El proyecto, redactado por Alvaro Hernández Gómez y dirigido por un equipo de arquitectos de la Gerencia de Urbanismo, ha sido seguido muy de cerca por el jefe de Planeamiento de Gerencia Municipal de Madrid, Enrique Bardaji, quien estima que podría ser realidad para la primavera de 1983 si se liberan los cerca de 400 millones necesarios en los próximos presupuestos municipales de 1982.

LOS VECINOS SE CONOCERAN MAS

Con una concepción arquitectónica y funcional que aúna la casa familiar y la vida vecinal, se ha emprendido la idea de la construcción de la plaza mayor denominada provisionalmente de La Remonta, como el nombre del cuartel de Caballería

en cuyos terrenos está previsto construirla.

El lugar elegido es una zona donde estaban ubicadas las antiguas cocheras de tranvías de la EMT y las caballerizas —corral y pequeñas edificaciones— de la Junta Central de Acuartelamiento, antes pertenecientes al Ministerio de Defensa, y hoy propiedad municipal en virtud de las permutas de terrenos habidas entre Ayuntamiento y Ministerio de Defensa.

El proyecto está en marcha desde hace varios meses, pero fue a partir del 29 de octubre de este año en que se firmó definitivamente la permuta cuando ha tomado visos de realidad.

MARI SOL PADILLA

En Ciudad Lineal los artistas, niños y deportistas ocuparán un lugar, hoy invadido por el coche

Túneles para la cultura

El solar que hoy está habitado por ratones, gatos y caravanas de gitanos ávidos del dinero fresco que corre con los toros y el circo, se convertirá en parque y recinto de exposiciones para artistas del barrio

Convertir en arte los monstruosos «escalectrix» de cemento y humanizar con la estética los bajos peatonales por los que circulan con paso cansino los vecinos de Madrid no es difícil, pero no acostumbramos los madrileños a encontrarnos con esculturas ni con óleos que recreen nuestra vista mientras corriendo —que no paseando— nos encaminamos al trabajo o a nuestra casa. Pocos son los espacios grisáceos y tristes convertidos en arte para el pueblo en nuestra ciudad y de esos pocos ninguno está dedicado a artistas «amateur» de los barrios. Las escasas iniciativas de este tipo se habían dedicado a artistas consagrados y en plan de exposición permanente. Por eso, la iniciativa del distrito de Ciudad Lineal de convertir en sala de exposiciones para artistas «amateur» del barrio los bajos del puente que sustentan a la calle de Alcalá en su cruce con la M-30, justo bajo la Plaza de las Ventas, constituye una obra peculiar digna de elogio.

Ahora es un solar habitado por ratones y gatos e invadido progresivamente por caravanas de gitanos instalados allí al abrigo del dinero fresco que corre, con los toros y el circo de las Ventas, y dentro de pocos meses será un hermoso conjunto de parque y recinto de exposiciones para artistas del barrio. Se llamará Parque de Antonio Pirala, como la calle que le rodea, y de él se beneficiarán cerca de 25.000 habitantes del barrio de Ciudad Lineal, entre las zonas comprendidas por La Elipa y barrio de la Concepción, en su límite con la M-30.

Los vecinos aún no lo saben («¿Sí? ¿Van a hacernos aquí un parque?», preguntaban muchos), pero el proyecto está

concluido y sólo falta la adjudicación a la empresa constructora para que se inicien las obras que podrían estar terminadas para mayo o junio del próximo año. El conjunto urbanístico va a tratar de embellecer el monstruo de cemento vial que es la M-30 en su cruce con Alcalá y de ofrecer a los vecinos un espacio de recreo y expansión cultural aprovechando los bajos de los túneles que sujetan la calle de Alcalá y los 18.000 metros de terreno baldío que separan la autopista de los bloques de viviendas.

PATINES Y FUTBOL

Al aire libre y bordeando el parque, en paralelo con la M-30, los aficionados al ciclismo tendrán una larga pista para ensayar sus virtudes con las piernas y no faltará tampoco una pista de patinaje para gozo de pequeños y grandes. Columpios para los más pequeños; un polideportivo con dos pistas de baloncesto, una de tenis y una de fútbol sala, para los más grandes y una biblioteca pública para todos los gustos completarán, dentro de un espacio arbolado, el conjunto del parque. Más arriba, donde termina el parque, las columnas de cemento que sostienen el puente de Alcalá perderán su frío aspecto pesado y grisáceo convirtiéndose en una sala de exposiciones para disfrute estético de vecinos y de todo el pueblo de Madrid.

Aunque esta sala aún no podrá ser construida mientras el Ministerio de Obras Públicas no lo autorice, el concejal del distrito del PSOE, Manuel Rodríguez Franco, se muestra optimista en cuanto a su futura y próxima concesión que permitirá humanizar el rincón para los

vecinos, al tiempo que puede ser la catapulta de muchos jóvenes artistas del barrio en quienes fundamentalmente se ha pensado a la hora de exponer.

Por el momento, estos bajos merecen poca atención de los vecinos que lo utilizan como simple zona de tránsito, entre «graffitis» y vendedores gitanos ambulantes a quienes no les hace mucha gracia desalojar aquella zona. En realidad, sólo el desalojo de gitanos constituirá lo más penoso de la operación, porque el resto del vecindario se siente satisfecho de esta iniciativa municipal que, al mismo tiempo que convertirá el lugar en una zona de convivencia, los liberará de tensiones y molestias con los ratones y los gitanos.

RESPECTO PARA EL PEQUEÑO COMERCIO

Para completar la armonía del conjunto, el Ayuntamiento ha decidido convertir la calle Antonio Pirala en peatonal, de tal manera que los críos que corren por el parque no sean víctimas de ningún accidente al cruzar la calle. Sólo los accesos a un pequeño taller de reparaciones de automóviles serán respetados, al objeto de evitar el hundimiento de esta pequeña empresa.

Con el parque de Antonio Pirala, aprobado por el pleno municipal hace cuatro meses, son ya cinco los nuevos parques construidos en el distrito de Ciudad Lineal en los dos últimos años lo que, junto a la docena de zonas arboladas recientemente construidas, han hecho de este distrito el tercero de Madrid en cuanto a número de habitantes, uno de los mejor cuidados y dotados de vegetación de nuestra ciudad.

M. S. P.

VIVIR LA CIUDAD

Madrid, abierto

Por su destacado interés, reproducimos un extracto del artículo escrito por el Rey Juan Carlos I y publicado en el libro «Nuestra ciudad», recién editado

PARA empezar, lo que a mí me ocurre —y en esto creo coincidir con la inmensa mayoría de los madrileños y con otros muchos que no lo son— es que las personales ideas sobre esta singular ciudad se superponen necesariamente con sentimientos muy arraigados. Lo que piensa el Rey sobre Madrid es inseparable de lo que el Rey siente ante Madrid, y así tenemos, junto a la idea, un sentimiento de profunda emoción. Porque nos conmueve y enorgullece saber que Madrid fue ejemplar en la recepción y en la entrega en acoger siempre a los demás con los brazos abiertos, y en dar a manos llenas lo que día a día iba creando.

EN el continuo trato con Madrid, me parece entender que su población no se vanaglorió nunca, en el fondo, de sus valores más propios y que, en cambio, supo apreciar y enaltecer cuanto le llegaba de los demás lugares de España. Como tampoco

fue ajeno al acontecer del mundo, salvo en contadas y transitorias situaciones. Madrid, tal cual lo vio el poeta, fue «rompeolas» donde se dejaban sentir los impulsos de otras tierras de la Patria. Y, sin dejar de acreditar jamás su propia vitalidad, fue el ser activo y cambiante que constituye siempre una ciudad auténtica. Creó, trabajó, avanzó. Y así debe seguir: haciendo historia sobre la ancha base de su personalidad, tan original como generosa y abierta.

A todo habitante y vecino de Madrid —también al Rey— cabría preguntarle por sus preferencias dentro de la ciudad, por los aspectos, lugares o hasta itinerarios que son más de su gusto. Tanto la Reina como yo, el Príncipe de Asturias y las Infantas —que, por cierto, no conocemos mal la capital de España ni el resto del país— tenemos muchos y muy diversos lugares e itinerarios madrileños que han sido, son y serán testigos de esa preferencia. De mí digo

que tengo aún inúmeros recorridos ideales en espera de realizarlos y que buena parte de ellos discurren por Madrid. Por un Madrid que deseo cada vez más armónico en su traza y desenvolvimiento, grande pero no desmesurado, urbe moderna propicia a los tiempos actuales, con todo su horizonte de problemas, mas también de fundadas esperanzas.

NO hace mucho, me complació recibir a una comisión del excelentísimo Ayuntamiento de Madrid, encabezada por su alcalde, que me puso a la firma el acta de empadronamiento, en la cual se refrenda formalmente mi condición de vecino de la Villa. El simbolismo de este acto me produjo una honda emoción. Al estampar aquella firma, que me traía muchas memorias y me hacía pensar aún más en los destinos de todas nuestras comunidades municipales, dejé impreso mi cariño de siempre a Madrid.

CENTRO CULTURAL

Centro Cultural de la Villa de Madrid
(Plaza de Colón)

Auditorio

● **Concierto de la Banda Municipal:** Domingos 20 y 27. 11,30 mañana. (Butaca: 150 pesetas.)

● **Teatro:** La Compañía Pequeño Taller de Teatro, con la obra «La Folie». Director: Carlos Marcos. Días 19, 20, 22, 23, 25, 26, 27, 29 y 30. 16,15 tarde. (Butaca: 150 pesetas.)

— Por la Compañía El Pícaro Teatro, la obra original de Carlos Gozzi «El rey ciervo». Dirección de Pedro de Aguilas. Todos los días, excepto lunes, en sesiones de 7 tarde y 10,30 noche. (Butaca: 300 pesetas.)

Sala Pequeña

● **Cine Fórum Infantil:** Los días 19, 20, 22, 23, 25, 26, 27, 29 y 30, a las 4,30 de la tarde. (Entrada: 100 pesetas.)

● **Cine científico:** Los días 18, 19 y 20, a las 7,30 tarde y 10,30 noche. (Entrada: 100 pesetas.)

● **Teatro:** La actriz Estela Castro interpreta el monólogo «Retrato de señora con espejo», sobre la vida de Margarita Xirgu. Director: Dumas Lerena. Días 29 (10,30 noche); 30 (7,30 y 10,30) y 31 (7,30 tarde). (Entrada: 250 pesetas.)

Sala de exposiciones

Desde el pasado día 9, y hasta el 9 de enero, la exposición «Artesanía de la provincia de Madrid», muestra 500 obras de 182 artesanos de nuestra provincia. Organiza: el Gremio Provincial de Artesanías Varias, la Delegación Provincial del Ministerio de Cultura, Delegación de la Juventud y Ayuntamiento de Madrid. Horario al público: de 11,00 de la mañana a 13,30 y de 17,30 a 21,00 de la noche. (Entrada gratuita.)

Juntas Municipales Vallecas

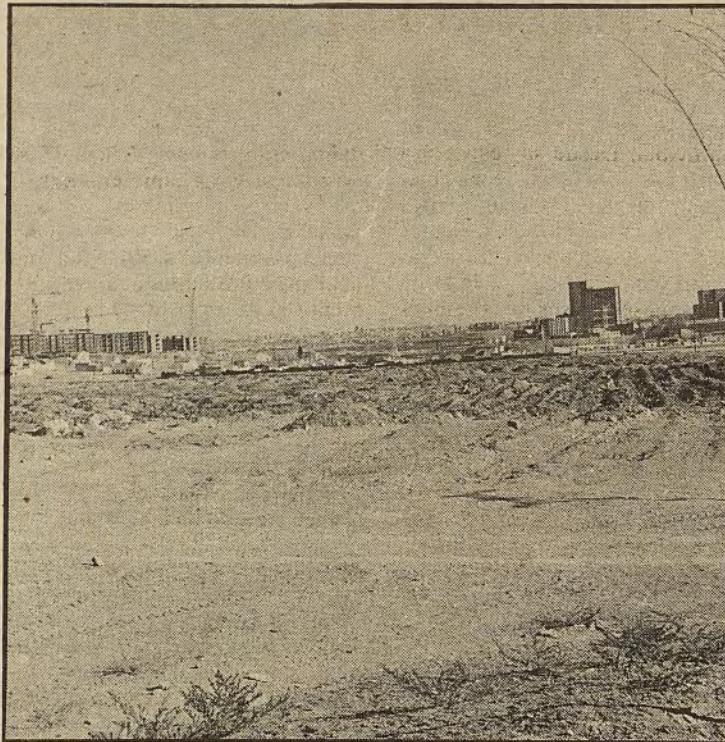
Los domingos que quedan hasta el día 10 de enero, todos los chavales entre cuatro y trece años pueden disfrutar de la plaza Vieja de Vallecas a su antojo. La Escuela Infantil Petirrojo y la Junta Municipal han decidido prohibir la entrada a la plaza Vieja a los mayores para que los niños participen en un rastrillo creado para ellos. Además del intercambio de juguetes, libros, cuentos, etcétera —el dinero está prohibido—, jugarán con los títeres, payasos y charangas organizados a partir de la una de la tarde. No dejes de participar, ¡te lo pasarás de miedo!

Domingo 13: Pintada libre.

Domingo 20: Circo loco.

Domingo 27: Fiesta de Navidad.

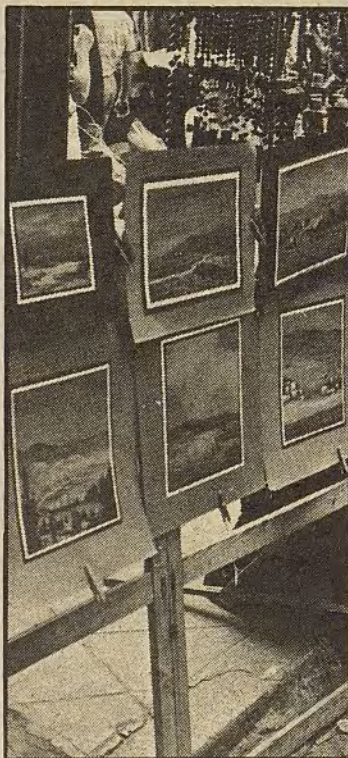
En esta iniciativa colaboran los maestros y enseñantes del distrito y la Coordinadora Estatal de Disminuidos Físicos de España.



En este solar se construirá el cuarto parque en extensión de Madrid

Villaverde

El próximo día 2 de enero se iniciarán las obras de construcción de la primera fase del parque de Pradolongo. Con una superficie total de 87 hectáreas este parque será el cuarto en extensión de los existentes en Madrid, superado sólo por la Casa de Campo, el parque de El Retiro y el del Oeste. Contará con una ría que lo atraviesa de Este a Oeste y una isleta que desemboca en un lago. En sus alrededores se piensa construir un anfiteatro, varios miradores y un circuito de bicicletas, entre otras instalaciones.



II Concurso Infantil sobre temas navideños, en Chamartín

Chamartín

La Junta Municipal ha convocado el II Concurso Infantil sobre Temas Navideños para los niños del distrito, entre los cinco y catorce años. Las bases del mismo pueden recogerse en la sede de la junta (calle Puerto Rico, 54).

Con motivo del Año Internacional del Niño, la Junta Municipal, en colaboración con la Federación Provincial de la Asociación Prosubnormales y la asociación Amanecer, ha organizado las I Jornadas del Disminuido Psíquico. Entre los días 14 y 19 del mes (ambos inclusive) se abordará su problemática mediante exposición de trabajos realizados por jóvenes deficientes, mesas redondas, proyección de largometrajes y coloquios, a los que pondrá fin una demostración de natación por jóvenes disminuidos, en el pabellón de deportes de la plaza del Perú.

Direcciones útiles

CONSUMO

En el 221 35 28 atenderán sus dudas en todo lo relacionado con el fraude de alimentos (peso, composición, precio del producto, etcétera).

Las preguntas, observaciones y denuncias que quieran hacerse sobre puestos callejeros, canales alternativos o camiones de frutas y verduras en la vía pública se recogen en el 232 04 49.

El Laboratorio Municipal investiga y analiza todos los alimentos o artículos cuya composición o estado aparente no le ofrezcan suficiente garantía. Llame al 265 08 76, 265 28 48 y 265 34 60.

CONTAMINACION

En el caso de que usted sea un poco masoquista y quiera saber el grado y número de partículas que introduce en sus pulmones no dude en telefonar al 446 48 50.

PARQUES

Si descubre que alguien destroza árboles o plantas en un parque o que el periódico del día ha desaparecido del quiosco al aire libre o si, misteriosamente, el banco donde suele descansar se ha sustituido por un hermoso hueco puede comunicarlo en el 273 62 69.

EMT

En el 401 99 00 atiende las quejas, reclamaciones y protestas que usted haga sobre los «rojos» autobuses y los microbuses «amarillos».

GRUA

Si en algún momento su llave del coche no encuentra la cerradura que le pertenece, antes de culpar a los «cacos» pregunte en el 449 61 61, 449 31 32 o 449 18 17. ...y suerte.

MULTAS

Puede ocurrir que no esté de acuerdo con la multa que se ha encontrado por «aparcamiento», o que quiera pagarla lo antes posible. En el 242 08 07 —extensión 52— un amable policía le pondrá al tanto de todo. Y que no sea nada.

Reparación histórica: calles para Antonio Machado y Pablo Iglesias

Antonio Machado, primera figura de la poesía española del siglo XX, ya tiene una calle en Madrid. Han tenido que pasar cuatro décadas desde su muerte y seis años de precaria democracia hasta cubrir este incomprendible vacío histórico. El último Pleno municipal cubrió el vacío y devolvió los honores arrebatados a otro ilustre vecino de Madrid: Pablo Iglesias, fundador del PSOE.

Durante cuarenta años los gobiernos locales habían eludido la dedicación de una simple placa al poeta sevillano, que encontró su vida en Castilla y su muerte en el exilio y cuyo único pecado fue ser fiel a la legalidad republicana. Los Ayuntamientos a dedo dedicaron calles a verdugos ilustres, poetas mediocres y héroes dudosos. Pero se habían olvidado, sin duda conscientemente, de ese hombre bueno, en

el buen sentido de la palabra, que reincidió hasta su muerte en el delito de la buena poesía y la defensa de la libertad.

La calle que se le acaba de dedicar a Machado es una calle larga, que va desde el final de Francos Rodríguez hasta Joaquín Lorenzo, en Peña Grande.

La dedicación de otra calle en la misma zona a Pablo Iglesias significa mucho más que la

cobertura de un vacío: significa una restitución, una devolución de un honor injustamente arrebatado. Porque el fundador del PSOE, que fue ilustre vecino de Madrid y concejal de su Ayuntamiento, ya había tenido una calle en el barrio de Tetuán. Los dirigentes de la dictadura confundieron a una figura básica de la historia de España con algo parecido a un agitador callejero y las placas fueron arrancadas

hace cuarenta años de su lugar legítimo. Pablo Iglesias, como otros tantos personajes de indudable arraigo popular, fue literalmente borrado del mapa.

El Pleno municipal, a propuesta de Enrique Moral, delegado de Cultura, decidió devolverle su calle y dedicar otra a Antonio Machado. Se ha efectuado, simplemente, un acto de reconciliación con la historia.

LA MOVIDA URBANA

EXPOSICIONES

PICASSO, ENTRE NOSOTROS: El «monstruo» de la pintura contemporánea está en Madrid. La evolución sufrida por Picasso entre 1881-1973 puede ser contemplada en una amplia muestra de 139 obras, expuestas en el Museo de Arte Contemporáneo. Una exposición que, junto con el «Guerinica» (en el Casón del Buen Retiro), nos descubre los aspectos más importantes de la obra y vida de Picasso.

(Exposición Antológica de Picasso: 1881-1973.) Museo de Arte Contemporáneo de Madrid. Calle Juan Herrera. Ciudad Universitaria. Autobuses desde Moncloa cada cuarto de hora. A diario, 10 de la mañana a 10 de la noche.

TEATRO

PAVLOVSKY, EN LA SALA OLIMPIA: Durante tres horas de espectáculo, «Pavlovsky y su orquesta de señoritas» critica, se mofa, provoca y desdramatiza todas y cada una de las situaciones y estereotipos que conforman nuestra vida urbana. La finalidad de este actor-actriz, «angelical y marginal, absurdo y generoso, impertinente y ocurente, bonita y exigente, bisexual y carnal, humilde y vanidoso», es el «vivir con fantasía, buena música y amor».

(«Pavlovsky y su orquesta de señoritas». Sala Olimpia. Centro Cultural La Corrala. Plaza de Lavapiés. Martes, miércoles, jueves y viernes, 10,30 noche; sábados, 7 tarde y 10,30 noche, y domingos, 7 tarde. Entrada, 400 pesetas.)

OCIO AL AIRE LIBRE

UN ESCAPARATE EN EL RETIRO: Desde primeras horas de las mañanas domingueras o festivas, y si las lluvias continúan sin acompañarnos, todos: niños, jóvenes y mayores, mientras pasean por El Retiro podrán escuchar a músicos espontáneos o contemplar una gran variedad de marionetas y saltimbanquis que, admitiendo como honorario «sólo la voluntad», les harán olvidar sus penas contaminantes y asfálticas de la urbe.

(Parque de El Retiro.)

MUSICA

MASAS CORALES DE ASTURIAS: En el auditorio del Real Conservatorio de Madrid se están celebrando una serie de conciertos de música polifónica interpretados por las más importantes masas corales de Asturias, dentro de los actos conmemorativos del primer centenario de la fundación del Centro Asturiano. Los conciertos se prolongarán hasta el próximo día 19. Las invitaciones se recogen en la calle Arenal, número 9.

(Real Conservatorio. Plaza de Isabel II, Opera. Sábados, 8 tarde. Entrada gratuita con invitación.)

Cultura busca nuevas obras que enriquezcan los valores artísticos y culturales de un nuevo museo dedicado exclusivamente a Madrid

El Museo Municipal, una cantera

Entre sus recientes adquisiciones figuran obras halladas en anticuarios, galerías o subastas de arte

No se está quieto el Museo Municipal. Desde su reapertura el pasado año persigue el objetivo de incrementar sus fondos artísticos. Para ello nada mejor que la búsqueda entre las obras que se van sucediendo a lo largo de los meses en sus salas temporales. Hasta la fecha han sido ocho las muestras que han ido desfilando por sus salas. Algunas, de carácter técnico; otras, artístico; pero casi todas relacionadas con un tema común: nuestra ciudad.

Si seguimos el orden cronológico que se ha mantenido con cada una de las exposiciones nos encontramos en primer lugar con la adquisición de 10 cuadros pertenecientes a «Madrid, DF: aspectos de la nueva escena madrileña». No deja de reflejar un contraste el que estos cuadros vanguardistas pasen a formar parte de un museo cuya obra más reciente es de 1875. La respuesta la podemos encontrar, quizá, en el interés municipal por conservar cualquier mani-

festación cultural de sus ciudadanos en el tema artístico. Esta postura se vería también confirmada con la adjudicación del premio Francisco de Goya, correspondiente a los Villa de Madrid que convoca anualmente el Ayuntamiento, a Balagueró, máximo ganador de la selección final, en la que se presentaba una selección de las últimas técnicas pictóricas.

CERAMICA Y ESTAMPACION

De la segunda exposición que se realizó en las salas temporales, nos encontramos con la adquisición de un Francisco de Bore (1898-1975), «El maniquí rosa» (1925), presentado en el homenaje que ofreció el museo a Ramón Gómez de la Serna. Acompañando a la obra de este pintor cubista en su primera época y posteriormente considerado como el predecesor de Juan Gris, se compraron seis litografías de su hija, Carmen

Bore, también presentadas en el museo.

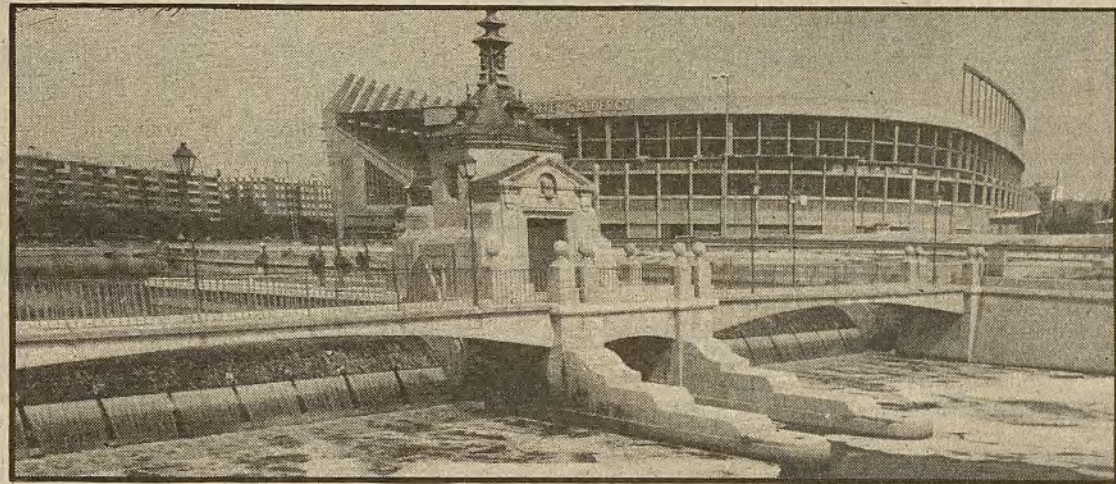
En trámite todavía se encuentra la gestión municipal para la adquisición de varias piezas de la exposición sobre «La cerámica actual madrileña» y de varias litografías de «Los procesos tradicionales de la estampación gráfica».

Aparte de las compras realizadas en el propio museo, la Delegación de Cultura, en sus diferentes secciones, busca siempre nuevas obras de enriquecimiento. Entre ellas destacaremos tres mancerinas de plata, de gran belleza; el libro «Madrid en los grabados del pintor Javier Clavo», colección numerada de la que una selección estuvo expuesta en el patio de cristales de la Casa de la Villa, y dos cuadros de Francisco San José: «Paisaje de Vallecas» y «El Jarama». Todos ellos encontrados en anticuarios, galerías o subastas de arte, como el cuadro de Aureliano de Beruete recientemente comprado.

Pendientes de adquisición, ya sea por no estar aún valorados artísticamente o por concertar su precio, se encuentran en estos momentos: un grabado en cobre, de Julius Milheuser; dos esculturas y un grupo del siglo XVIII sobre San Isidro, de Abelardo Linares, y un cuadro de Daniel Vázquez Díaz y otro de Eduardo Chicharro.

En cuanto al tema escultural, procedentes del pasado curso de «Escultura al aire libre», también perteneciente a los Villa de Madrid, el Ayuntamiento consiguió un primer premio y dos accésit que serán próximamente colocados en la ciudad. El primer premio, de Torner, «La rectitud de las cosas», será colocado en los jardines que rodean al Museo Municipal; el primer accésit, de Trueba, «Geometría natural», en la plaza del Carmen, y un segundo accésit, de Federico Hassler, «Expansión vital», en Moratalaz.

ANA SIMONET



Fútbol y cultura se unirán en el Mundial-82

Mejoras urbanísticas y actos culturales que sirvan de atracción a los amantes del fútbol que acudan a nuestra ciudad

Nos preparamos para el Mundial-82

Madrid y su Ayuntamiento se van a esforzar al máximo para lograr que este campeonato promocióne la imagen y el conocimiento de la ciudad en todos los países del mundo

De entrada, hay que señalar que la movilidad de personas hacia el Mundial no va a causar problemas en una ciudad del tamaño de Madrid. Hay que pensar que el punto de concentración máxima, el encuentro de la final, se hace en un estadio que, como mucho, va a tener el 50 por cien de sus localidades vendidas fuera de Madrid, lo que quiere decir que el número de personas forasteras rondará los 50.000, cantidad perfectamente asimilable.

De estas personas, unas siete mil serán periodistas, que tendrán sus instalaciones en los estadios y en el Palacio de Congresos.

La Policía Municipal tendrá que encargarse de la circulación de visitantes y equipos para faci-

litarles los desplazamientos y el acceso a los estadios. Pero, en palabras de Barriónuevo, segundo teniente de alcalde del Ayuntamiento, «no es algo más complicado que la celebración de un partido de fútbol ordinario». Junto a esto, se ha producido una intervención del Ayuntamiento en el famoso asunto de la pasarela que unirá el Palacio de Congresos con el Bernabéu. «La pasarela está justificada —según Raimundo Saporta— por razones de seguridad. Será utilizada por los periodistas para acceder al estadio y también por las personalidades y jefes de Estado que asistan a los partidos.

La pasarela se instalará a principios de 1982 y estará funcionando hasta el final del campeonato, en julio, mes en el que se desmontará porque, según el

Ayuntamiento, no se justifica su permanencia.

En los últimos días del mes de mayo de 1982, todo junio y hasta la final, en el mes de julio, está previsto celebrar una serie de actos culturales y deportivos que supongan una atracción más para los visitantes que en esas fechas se encuentren en Madrid.

Habrà espectáculos de ópera, exhibiciones folklóricas por todo el país, actuaciones de cantantes y conjuntos de primera línea, tanto nacionales como extranjeros, jornadas gastronómicas, etcétera. Y en el apartado deportivo, se celebrará un campeonato mundial de boxeo, carreras de caballos y concursos hípicas. Hasta es posible la celebración de un «mundialito» de fútbol-sala.

MADRID EN LOS LIBROS

La ciudad que nos queda

Miguel Gato

La última novela de José Luis Sampedro —«Octubre, octubre»—, se desarrolla en Madrid, una ciudad en la cual no se ha fijado excesivamente la novela española actual. Por esta razón es importante el rescate que realiza Sampedro, recreando un Madrid que, a pesar de todos los atentados urbanísticos sufridos en los últimos años, todavía conserva su esencia, la alegría vital en sus retorcidas callejas, y sus rincones característicos, que han logrado permanecer estoicos observando cómo la ciudad perdía personalidad a medida que, ganando terreno a la estepa, extendía su hormigón más allá de donde alcanza la vista.

Los personajes de «Octubre, octubre» se mueven en una parcela ciudadana que se puede circunscribir a La Puerta del Sol y alrededores, con algunas incursiones al otro lado de La Gran Vía. Ese es el epicentro ciudadano que con fidelidad de cámara fotográfica retrata el novelista. Sampedro comienza a pasear frente por frente al ex Ministerio de Gobernación, con su famoso reloj de bola —«entrenamiento para paletos»—, parándose en las tiendas y cafés ya desaparecidos, recordando la antigua construcción del centro de la plaza —«hoy desaparecida, ocupando su lugar dos horribles fuentes»—, los tranvías que arrastraban sus armónicas estructuras con paso cansino.

Después de dos años de trabajo, la reforma de la Policía Municipal ha contribuido a mejorar la seguridad ciudadana

«Ya no asusta salir de noche»

EL nombre de José Barriónuevo, segundo teniente de alcalde del Ayuntamiento de Madrid y portavoz de los concejales socialistas, va unido en la imagen de los madrileños a todos los temas relacionados con la seguridad ciudadana como premisa indispensable para un normal desarrollo de la vida cotidiana.

José Barriónuevo es portavoz cualificado aquí no ya de un grupo político determinado, sino de la evolución de la seguridad ciudadana en Madrid, del trabajo que realiza un amplio número de funcionarios municipales, en colaboración con otros cuerpos de seguridad, para erradicar de la ciudad el clima alarmista, la sensación de inseguridad, el miedo a la noche, la desconfianza en el ambiente de la calle.

—¿Cuál es, teniente de alcalde, el nivel de seguridad ciudadana que existe hoy en Madrid?

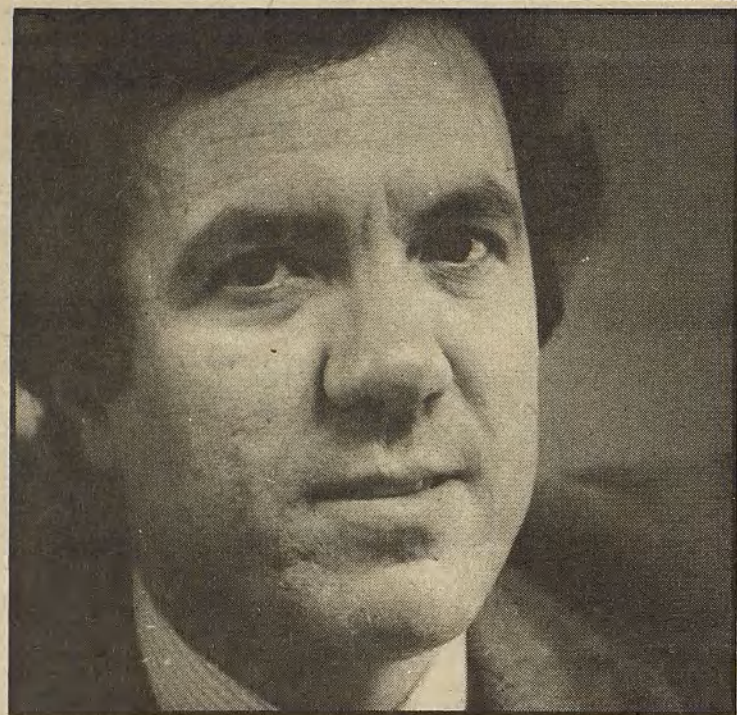
—Después de dos años de intenso trabajo tratando de reforzar lo que consideramos «características tradicionales» de la Policía Municipal, es decir, su proximidad a la vida de los vecinos, hemos podido llevar a cabo reformas importantes que han contribuido notablemente a la mejora de ese ambiente de seguridad ciudadana que, en gran parte, era un factor más psicológico que real. Por la vía del rumor más que de la información venían transmitiéndose noticias auténticamente tremendistas que producían un complejo tremendo en la gente, por lo que se salía menos a los restaurantes, a los cines, a los espectáculos. Nosotros creemos que eso se ha reducido mucho.

—¿Es posible resumir las líneas principales de ese trabajo con la Policía Municipal?

—En la Policía Municipal hemos insistido en el concepto de Policía de Barrio hasta el punto de que con el tiempo, Policía Municipal y Policía de Barrio llegaran a ser conceptos sinónimos. Los uniformes en la calle producen esa sensación de seguridad, pero, además, esas patrullas llegan a conocer a los vecinos, a los comerciantes de su zona y detectan fácilmente la introducción de elementos extraños en esa pequeña comunidad de la que están encargados.

—¿Y qué apoyos reciben estos Policías de Barrio?

—Hay una serie de unidades especiales que en ocasiones tienen competencia sobre toda la ciudad, para problemas que superan el distrito o desplazamiento de personalidades, etcétera. Y existen además las unidades especiales de protección ciudadana. Son unidades motorizadas —tres agentes



por vehículo— y tienen dotación para asistencia a heridos o casos de urgencia e incluso pueden actuar como auxiliares en tareas de Policía Judicial.

Por último, en una enumeración de las líneas generales de actuación de la Policía Municipal quedaría el aspecto importantísimo de la coordinación con otros cuerpos de Policía que nosotros enmarcaríamos también en la necesidad de una cierta reforma del conjunto de la función policial en este país.

Y desde luego, a otro nivel, no puede olvidarse el cuerpo de bomberos que en el aspecto seguridad ciudadana cubre un aspecto importantísimo: la tarea de prevención de determinados siniestros y el tratar de reducir al máximo los efectos de aquéllos que no han podido evitarse.

MENOS MIEDO

—Cuando se afirma que en Madrid los niveles de seguridad ciudadana han aumentado, o por decirlo claramente, que hay menos miedo ¿cómo puede justificarse esa impresión?

—Nos guiamos por el número de denuncias presentadas en las 19 comisarías de Madrid y por el número de casos resueltos. Pensamos, por ejemplo, para concretar más, en coches robados: hemos mejorado notablemente los índices de recuperación gracias a la existencia de una terminal de la Seguridad del Estado con la Policía Municipal que permite conocer automáticamente la forma en que han sido robados al poco tiempo... La Policía Municipal está recuperando más que nunca.

Por otra parte, se ha reducido el

tipo de delitos que más alarman a la población, como asaltos, robos, violaciones...

—¿Esa es también la impresión de vecinos y comerciantes?

—Sí. El tema de la seguridad-inseguridad es realmente muy psicológico. A veces la gente se siente insegura al margen de los índices de delincuencia existentes. La colaboración ciudadana, la solidaridad ha sido también un factor muy importante para ir ganando índices de seguridad junto al esfuerzo de la policía... Por otra parte, (en cuanto a comerciantes e industriales relacionados con establecimientos abiertos al público), es manifiesto que la asistencia a restaurantes y espectáculos es más alta y el índice de quejas de los propietarios más baja. La noche de Madrid que estaba antes muy caída empieza a levantarse y se está atenuando el miedo a la noche.

—Los días previos al 20-N fueron muy tensos. La actitud del Ayuntamiento, y quizá la de esta tenencia de alcaldía, en particular, fue cuando menos polémica, incluso en sectores progresistas: mientras unos creían que, efectivamente, había que poner coto a cualquier indicio provocador otros pensaban que cualquier medida podía interpretarse como una provocación. ¿Cuál es la impresión algunas semanas después?

—Creo que, afortunadamente, se ha producido una reacción positiva por parte del Gobierno y de las fuerzas democráticas. Los hechos nos han dado la razón y las acusaciones de alarmismo que se

“

No se puede ser neutral cuando se trata de mantener el sistema democrático, atacado violentamente

El Gobierno ha terminado por dar la razón al Ayuntamiento sobre las manifestaciones de carácter violento e intimidatorio

”



JOSE BARRIONUEVO

nos hicieron se han desvanecido: preveíamos, y así fue, que se preparaba un acto, una concentración, de carácter agresivo, intimidatorio hacia la población. Y esto no se puede consentir.

Hemos visto, días después, cómo el mismo Gobierno ha tomado la decisión de suprimir en el futuro las concentraciones en la plaza de Oriente. Ello nos parece positivo, así como la toma de posición firme de las fuerzas democráticas cuando concluyen que hay determinados actos que no pueden ni deben consentirse.

HACERSE RESPETAR

—¿Y por qué hasta antes de esos actos intimidatorios del pasado 20-N la actitud en esos mismos sectores había sido menos firmes?

—Porque todavía quedan miedos y escrúpulos amparados en no se qué tipo de prejuicio democrático que debe desaparecer. No se debe presumir de imparcialidad porque nadie lo es, pero, en determinados casos, incluso es más: hay que ser parcial claramente. Cuando se trata de mantener el sistema democrático, y hay quienes lo atacan violentamente, no se puede ser neutral. Las instituciones democráticas tienen que ser beligerantes y tienen no sólo el derecho, sino el deber de hacerse respetar y actuar consecuentemente. Esa es la postura que se mantuvo desde el Ayuntamiento, con problemas y disgustos en aquellos días, pero con un resultado político finalmente satisfactorio.

—No obstante, el coste personal en su caso ha sido alto. El

portavoz de la ultraderecha y toda la literatura del mismo estilo se han ocupado durante días y días de su figura política...

—Eso forma parte de la metodología fascista: tratar de concentrar toda su potencia de ataque y de injuria justamente sobre la persona que, efectivamente, mantiene una postura firme en un determinado caso, tratando de intimidarla y de amedrentarla. No ha sido ninguna sorpresa para mí.

—¿Cuál es el clima de trabajo actual en el Ayuntamiento? ¿Se deja sentir, siquiera sea parcialmente, el reflejo de la crisis en alguno de los partidos aquí representados?

—Hay que deshacer un equívoco: no hay inestabilidad en el Ayuntamiento, no hay crisis. Hay crisis, cierto, en algunos de los partidos políticos representados en el Ayuntamiento, pero ello, hasta el momento, no ha tenido efectos directos sobre la actividad que desarrollan los concejales que pudieran estar afectados.

Si la pregunta está referida al caso de los cinco concejales del Partido Comunista de España amenazados de expulsión, efectivamente tenemos conocimiento de lo que sucede en el interior de su partido y de las propuestas que existen, pero en el Ayuntamiento no se ha recibido notificación oficial alguna. Estos cinco concejales están en el momento presente ejerciendo sus funciones de pleno derecho y están asumiendo sus competencias con toda normalidad.

MANUEL CAMPO