

Con la aprobación de las normas de descentralización, que otorgan mayores competencias a las juntas de distrito, se garantiza la presencia de los vecinos en la toma de las decisiones que les afectan

# PARTICIPACION ACTIVA DEL VECINDARIO



*El Ayuntamiento da un paso más a la hora de acercarse a los ciudadanos. Con el proyecto de descentralización, que refuerza el papel de las juntas de distrito, se garantiza la participación activa del vecindario en las tareas municipales, tanto en el descubrimiento de los problemas de cada barrio como en las sugerencias para su solución.*

Participación de los vecinos y descentralización administrativa constituyen elementos claves del programa municipal de la coalición de izquierdas que gestiona el municipio de Madrid. En 1980 y 1982 se aprueban sendas normas de participación ciudadana que abren legal y prácticamente esa posibilidad. Pero el cauce era insuficiente para una participación activa. ¿Qué posibilidades de actuación tiene un vecino para sugerir que en tal descampado de tal barrio se instale un parque o que se limite la velocidad en tal o cual calle, o que se evite el disparate de cambiar determinada calle de sentido circulatorio o de controlar la buena realización de una obra de asfaltado? Legalmente todas, pero en la práctica se choca con una administración centralizada que, por su propia naturaleza, tiene menos sensibilidad ante los problemas y las necesidades de los barrios. Acudir a la Casa de la Villa, o a cualquier negociado de cualquier delegación, por la ausencia de sensibilidad y cauces oportunos, se convertirá, en muchos casos, en un despilfarro de tiempo. En las juntas de distrito, donde la participación se da con cierta eficacia a niveles culturales, educativos, de juventud, etcétera, era una misión imposible por la falta de competencias de las juntas en determinadas materias. Esta tarea imposible puede lle-

varse a cabo ahora con las normas de descentralización que se aprobarán en el pleno del día 6. A partir de entonces los vecinos podrán estar presentes en las decisiones, en todas las decisiones grandes y pequeñas, que les afecten.

La idea es que la aprobación de este proyecto llegue antes de las elecciones municipales, a continuación se entraría en un período experimental de tres meses, para que en el otoño el «invento» esté funcionando a pleno rendimiento.

No se trata, en principio, de que las juntas se conviertan en ayuntamientos dentro del Ayuntamiento, sino de acercar la Administración a los administrados, de forma que las decisiones relativas a obras, parques, centros de cultura o de tercera edad..., todas aquellas necesidades de un barrio o un distrito concreto sean estudiadas y proyectadas en el mismo sitio donde se van a construir y donde van a prestar su servicio.

Serán, en definitiva, los propios vecinos, a través de los consejos de participación ciudadana, que ya funcionan en las juntas, los que propondrán y estudiarán cada proyecto, para que luego las respectivas delegaciones de servicio realicen el trabajo técnico, aporten el dinero y los medios para convertirlo en realidad.

(Sigue en pág. 5)



**NUEVO BANDO  
DEL ALCALDE** (Página 6)

**TRAVESIA**

**Paseantes**

JAVIER ANGELINA

Pasear. Pisar el suelo. Tener el contacto de la piedra, el muro y la ventana. Hay un alma grande, entretegida de siglos, que palpamos en este barrio madrileño de los Austrias. Estratos de emociones, de hechos y de gestos que vibran ante nosotros. Estamos ante el subconsciente histórico. Ante nuestra identidad. Somos así por todo lo que encierran estas casas, estas calles y este aire. Nada desaparece. Todo permanece acumulado.

No es este lugar para el automóvil. Sus ruedas desgarran las conexiones. Necesitamos contemplar. Posarnos suavemente en las cosas. La tranquilidad es la única atalaya que nos queda.

Siempre están ahí. Detrás de las puertas de cada ciudad nuestra siempre están la ciudad árabe y la ciudad judía. No lo notamos de pura cotidianeidad. El eclecticismo mozárabe se nos asoma incluso desde este siglo. Pero esta inercia de circular nos pasma en la prisa, y no vemos lo que tenemos más cerca.

Recuperar Madrid. Recuperarnos en Madrid. Desde estas plazas recoletas y estas calles angulosas —hoy—, más exentas de asfalto y velocidades. Abrámonos, paseantes, a la paz y a la tolerancia. La Historia no da la razón a nadie.

## Plan para cambiar Madrid

El nuevo Plan General de Urbanismo de Madrid constituye un instrumento imprescindible para culminar el cambio iniciado y desterrar definitivamente la especulación y la chapuza. El plan de Madrid ofrece una concepción global, planificada, del futuro de nuestra ciudad, que analiza para VILLA DE MADRID Joaquín Leguina. (Pág. 11)

## Madrid tuvo «su» exposición

Ochenta mil personas han visitado en el Cuartel del Conde Duque la exposición «Madrid en acción», que durante treinta y siete días ha presentado a los madrileños los resultados de la gestión municipal en los últimos cuatro años, según el compromiso adquirido por el PSOE al acceder a la alcaldía de Madrid, en las elecciones de 1979. (Pág. 9)

## El edificio que salió del pasado

Situado en el Madrid de los Austrias, la reconstrucción de este singular edificio del siglo XVIII por la sección del Patrimonio Histórico Artístico del Ayuntamiento ha permitido conservar y mejorar las instalaciones de la futura sede de los servicios municipales de Hacienda, Rentas y Patrimonio. (Págs. 12-13)

## El cheli, argot de batalla

«El cheli es un argot agresivo frente a la gran ciudad, y todo eso implica una camaradería del hombre alerta, una necesidad de hablarse en clave.» Esto, y mucho más, es lo que expresa Francisco Umbral sobre su diccionario. (Pág. 17)

## Y además...

- Seguridad ciudadana, por Enrique Tierno Galván, pág. 3.
- Los artesanos de la plaza de Santa Ana, pág. 16.
- Imagfic'83, festival de cine imaginario, pág. 18.
- El Madrid de «La colmena», pág. 19.
- La quinta de los Molinos ya es de los madrileños, pág. 7.
- Madrid, teatro del mundo, pág. 20.



## Conozcamos Madrid

Me dirijo a usted porque desearía hacer pública una reciente experiencia mía, que creo puede tener interés.

En la mañana del pasado sábado he acudido con otras cuarenta personas al Congreso de los Diputados. Era una excursión, que, organizada por la Junta Municipal del distrito de Hortaleza, en colaboración con la Unión Socio-Cultural de Teléfonos de Madrid que en sábados sucesivos hemos recorrido una pequeña parte de la ciudad y conociendo, a grandes o pequeños retazos, la historia de nuestro querido Madrid, de la prehistoria a nuestros días. Este sábado nos correspondían los siglos XIX y XX y en él entraba, como parte importantísima de nuestra historia, esta visita al Congreso.

Creo que por más que me esmere en la redacción de estas líneas, me va a ser imposible describir la emoción que esto me ha producido. Era... sentirnos, por un momento al menos, un poco más protagonistas de nuestra historia, como si al estar allí, donde nuestros políticos y gobernantes, modelan, discuten y dictan nuestras leyes, algo hubiese cambiado.

Un amable ujier, nos acompañó por todo el edificio, mostrándonos las dependencias, el hemicycle, todo. El estar allí, además de admirar la belleza de cuanto nos rodeaba, caminar por aquella galería de retratos, de todos los presidentes de las Cortes Españolas, nos producía a todos una sensación de respeto y al propio tiempo, una alegría emocionada.

Nos contaron también, de las jornadas de trabajo diario, de todos nuestros representantes. Por las transmisiones de televisión, con asientos vacíos, señores que leen el periódico o muestran sus caras de aburrimiento, no se traslucen las largas horas de discusiones y debates, que quedan en la sombra y que preceden a lo que vemos en la retransmisión.

Era conocer detalles del trabajo diario de unas personas que hacen lo que todos les hemos encomendado y que al ser desconocidos del pueblo llano, dan lugar a ser malinterpretados y enjuiciados injustamente. Por ello, han aumentado en mi respeto.

Por todo esto, deseo mostrar mi agradecimiento, a quienes han hecho aumentar mi conocimiento, organizando este «Conozcamos Madrid» que es todo un acierto, diciendo,

Gracias, señor alcalde.

Muy atentamente, le saluda,

MATILDE DIEZ

## «La fuentequilla»

En uno de los pasados números del extraordinario «Informativo VILLA DE MADRID» (página 17), que con el mayor interés leo quincenalmente, y que agradezco su envío y aplaudo con el mayor agrado su interesante contenido, felicito a Eliseo de Marco Sanz por su maravilloso artículo sobre «La fuentequilla», en el hace un merecido elogio sobre esta castiza

# ESCRIBEN LOS MADRILEÑOS

Esta sección está abierta a las informaciones y sugerencias, opiniones y críticas de los madrileños. En esta página serán publicadas todas aquellas cartas que por su interés general sean una aportación al conocimiento y mejor solución de los problemas colectivos de Madrid.

Rogamos a nuestros comunicantes que no sobrepasen la extensión de un folio, con el fin de poder publicar el mayor número de cartas. De no ser así, la redacción se reserva el derecho a publicar un extracto.

Escriba a VILLA DE MADRID, informativo quincenal. Plaza de la Villa, 4. Casa Cisneros, 1.ª planta. Madrid, 12.

## La desaparecida P-8

Muy señores míos:

«Sólo nos acordamos de Santa Bárbara cuando truena.»

Este texto es el que mejor les cuadra a los responsables de la política municipal de la cotidiana vida madrileña, me explico:

Parece ser que aquellos ciudadanos que vivimos en la periferia de la ciudad estamos condenados a ser olvidados por los señores responsables del Municipio a excepción de cuando se acercan los comicios. En este sentido me hago eco de la carta que envió a esa misma sección un señor la quincena pasada diciéndome que qué pasaba con la línea 15 de la EMT.

Pues bien, ese mismo problema lo podemos trasladar desde el barrio de la Elipa (donde vive ese señor), al barrio de Simancas (que es el mío). Aquí, hace años, existía una línea periférica de transportes, denominada P-8, que cubría el recorrido desde el barrio hasta la plaza de Ventas, por toda la calle de Alcalá. Cuando hace un par de años la EMT absorbió las líneas periféricas existentes en Madrid, no quiso saber nada de ésta, al contrario, se le volvió a renovar la concesión de explotación de dicha línea al señor que lo hacía hasta entonces.

El gran problema surgió cuando inauguraron la línea de Metro del barrio (línea 7 Las Musas-Avenida de América), entonces el susodicho señor nos cortó parcialmente el servicio de autobuses dejando en la línea un solo coche, en servicio y dos de lunes a viernes en horas punta. Se hizo una reclamación a la empresa por parte de algunos usuarios a través de los chóferes, y nos contestaron entonces que «nos fuésemos en el Metro». El Metro nos parece muy bien a la gente joven y en grandes desplazamientos al centro, pero... ¿Qué ocurre con la gente mayor del barrio? Hay una gran cantidad de personas, que por sus condiciones físicas —propias de la edad— no están en condiciones para subir y bajar grandes tramos de escaleras y recorrer enormes pasillos para hacer los pertinentes transbordos. Además, hasta hace cosa de dos o tres meses, hemos carecido en el barrio durante más de veinte años, de alumbrado público. Ahora, por fin, nos lo han puesto, y, además de la noche a la mañana nos hemos encontrado todas las farolas plagadas de papeleras, modelo «naranjito», como ocurrió hace ahora cuatro años, con el modelo anterior que fueron instaladas entonces por el equipo de gobierno del anterior alcalde, no sé si con el fin de obtener para él los votos de la gente del barrio, tratándonos de hacer ver la cara

alegre del mismo, o para adensar el barrio.

Sin otro particular, aprovecho la ocasión para saludarles muy atentamente.

M.ª SOLEDAD DE MIGUEL  
SANTA ENGRACIA

## Más autobuses

Escribo desde un barrio populoso de la zona sur de Madrid, la Ciudad de los Angeles; barrio periférico y como tal de «gente trabajadora» en su mayor parte, la cual necesita desplazarse por unos medios u otros al centro de Madrid diariamente (al tajo, a la escuela, a la oficina, de compras...). Esto supone pasar por el famoso puente de Legazpi, que hace perder un tiempo apreciable, por la gran afluencia de coches en las horas punta (a pesar de la desaparición de los camiones del mercado), lo que nos lleva a significar la necesidad urgente de una mejor comunicación. Y como no es esta ocasión de citar imposibles, no señalaré la realización a corto plazo del trazado de una línea de metro que cogiera todos los barrios limítrofes de la carretera de Andalucía (hasta San Cristóbal de los Angeles). Pero pensando que esto irá más despacio me limitaré a algo más factible.

En la Ciudad de los Angeles se ha producido un gran crecimiento de población en los últimos años. Sólo disponemos de una línea de autobús, el número 18, que aunque es una línea fluida los coches van llenos hasta los topes, lo que significa que cualquier imprevisto (atasco en Legazpi, lluvia, rotura mecánica, etcétera) ocasiona trastornos, disgustos y quejas de los usuarios.

Y resulta que esta situación es tan fácilmente mejorable que parece no apreciarse, por lo siguiente:

En el límite oeste del barrio se encuentra la ya citada carretera de Andalucía por la que pasan cinco líneas de autobuses, dos provenientes de Villaverde Alto, líneas 22 y 86. Estas circunvalan la Ciudad, dando un rodeo por el cruce de Villaverde para finalmente coger la autopista. ¿No sería más sencillo que al menos una de ellas pasara por el barrio, siguiendo la línea 18? Con ello se conseguiría: 1.º Reducir el trayecto desde el origen (Villaverde Alto) hasta su final (Atocha, línea 86 o bien Legazpi, línea 22). 2.º Se descongestionaría la línea 18.

No perjudicándose en nada a los usuarios intermedios del antiguo trayecto rectificado, por mantener éste todavía cuatro líneas más y no tan saturadas.

Todo ello supondría mejorar aún más la imagen de gestión que con su labor (asfaltado, parques...) está adquiriendo la autoridad municipal, dotando así mismo a los vecinos de este gran barrio de un mejor acceso al centro de Madrid.

MIGUEL A. BARATAS  
DE LAS HERAS

## USTED PREGUNTA Y EL AYUNTAMIENTO LE RESPONDE

VILLA DE MADRID, a través de esta sección de interpellaciones, se propone realizar un esfuerzo informativo dando puntual respuesta a las cuestiones planteadas por los ciudadanos madrileños al Ayuntamiento democrático, ante quienes debe dar cuenta de su gestión.

Los representantes políticos o técnicos de las diferentes áreas de actuación municipal contestarán a las preguntas que aquí les sean formuladas. Sólo rogamos que las interpellaciones vayan al grano con brevedad y concreción. Y no se olviden hacer constar su nombre, dirección y número del documento nacional de identidad.

## PAVIMENTACION Y ALUMBRADO

Tengo entendido que, tanto por los vecinos como por los industriales, se han hecho varias quejas al Ayuntamiento. Nunca ha habido respuesta del porqué en veintitantos años sigue sin urbanizar, sin alumbrado público, sin aceras, con agujeros que cuando llueve son lagunas —ojalá lo fueran hoy— con mucha porquería y nidos de ratas.

¿Sería mucho pedir que el señor José María de la Riva respondiera a los vecinos e industriales de la calle Sebastián Gómez el porqué de este abandono de una calle que tiene poco más de 50 metros de longitud, en la sección «Usted pregunta y el Ayuntamiento responde»?

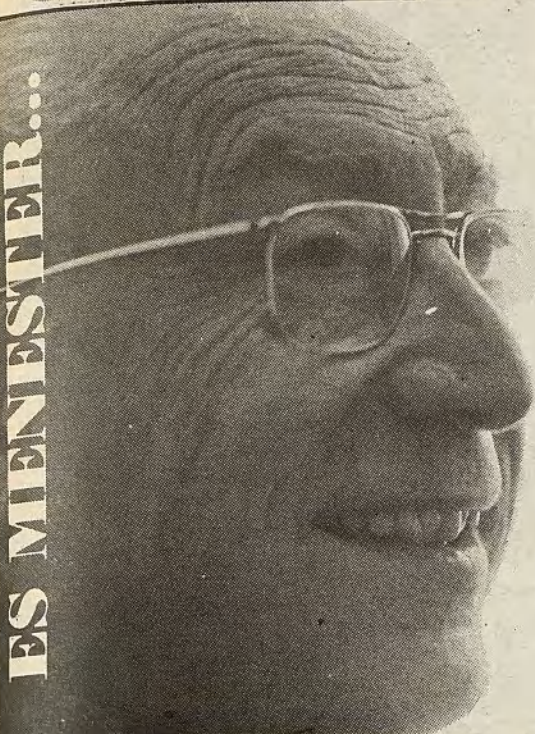
M. FDEZ. MAYORALES

## FINALIZADO PARA ESTE VERANO

Las obras de pavimentación de la calle Sebastián Gómez forman parte del mismo plan de actuación que la de Antonio López. Respecto a las fechas previstas por la Junta Municipal para el inicio de las obras, se ha producido un retraso como consecuencia de las dificultades surgidas al inspeccionar el subsuelo de la zona. No obstante, la pavimentación quedará finalizada para este verano. En cuanto al tema del alumbrado público está pendiente de la aprobación de los presupuestos, prevista para el día 6 de abril.

JOSE MARIA DE LA RIVA  
(Presidente de la Junta de Villaverde)





## Seguridad ciudadana

Los vecinos de Madrid, como los de cualquier gran ciudad, deben tener cuidado con los tópicos, que, a veces, se convierten en mitos, y en mitos negativos, que destruyen el sosiego y, en parte, la convivencia. La creación de mitos negativos es una de las formas comunes de proyección de la convivencia en las grandes urbes. Se asientan sobre el rumor, se van configurando cada vez con mayor coherencia y acaban convirtiéndose en un lugar común al que nos referimos en los momentos de silencio, cuando la inteligencia no está en actitud crítica o, simplemente, como ocurre al común de las gentes, cuando charlamos y no reflexionamos; es decir, cuando hablamos sin pensar.

Y estos tópicos forman sobre nosotros una cobertura que nos impide el ejercicio fecundo del discurso de la razón. Y el discurso de la razón se hace infecundo porque se hace repetición, aburrimiento y, lo que es peor, en muchos casos engendra el miedo. Así ocurre con el tópico de la **inseguridad**. Que hayan ocurrido unos cuantos hechos ciertos, es base bastante para que el común de los ciudadanos se asuste, propague el rumor y lo acreciente, y, a la larga, se constituya en algo característico de la ciudad, cuando no responde a lo que realmente en la ciudad pasa.

Hubo un tiempo en que al irse asentando y definiendo la democracia, cuando estábamos en circunstancias peores que ahora, la delincuencia urbana subió de nivel. Ya sabemos que la delincuencia urbana, lo mismo que la rural, sigue una curva que tiene muy diferentes procesos y momentos.

Un gráfico que represente la evolución de la delincuencia muestra una línea quebrada o, preferentemente, curva, con subidas y bajadas, pero cuya media nos permite saber si el ascenso o descenso es constante o si se estabiliza de forma permanente.

Hace unos años, en Madrid, se creó la imagen de ciudad inquietante, de vida nocturna difícil, de inseguridad ciudadana permanente y a tanto llegó el peso del tópico, la presión del lugar común, el falso miedo engendrado por nuestra propia imaginación que muchas familias no acertaban a salir de noche, las muchachas iban al centro de la ciudad acompañadas, y algunos vecinos más arriesgados se unían en grupo para poder salir tranquilos. A esto contribuía, como es lógico, el que se hubiese dañado a algún taxista con más frecuencia que otras veces, el que hubiesen aumentado los atracos, etcétera; pero nunca en términos bastantes para crear una alarma permanente y creciente.

Puedo asegurar a los madrileños que no tenemos problemas graves con la seguridad ciudadana. En comparación con la mayor parte de las ciudades europeas, Madrid es una ciudad tranquila. Si por la noche se nota menos

movimiento que hace bastantes años y las gentes de mayor edad echan de menos otros tiempos no es por la inseguridad, sino porque han cambiado las condiciones de trabajo, las condiciones de vida. Ahora se entra a trabajar antes, trabajan muchísimas mujeres, y las formas de convivencia se han modificado profundamente.

Ahora hay que salir a trabajar muy pronto, las distancias son mayores, el tráfico es también mayor y, por consiguiente, se tarda tiempo en recorrer en automóvil el espacio que nos separa del trabajo... Esto exige que muchas familias, a las siete o a las seis de la mañana, tengan que estar en pie. Por esta razón, no es razonable que la vida de Madrid se prolongue, como antes se prolongaba, hasta las dos o las tres de la madrugada, o las cuatro de la mañana, hora conocida por cierto sector de madrileños como «el chocolate con churros». Hora que algunos incluso prolongaban hasta la ya desmedida de las cinco de la madrugada. Todo eso se puede hacer excepcionalmente, pero hoy no puede ser norma común. La norma común es acostarse pronto.

Tampoco se puede afirmar que la crisis teatral sea consecuencia de la inseguridad. No tendría sentido, como no lo tiene el decir que el que no estén llenos los cafés es consecuencia de inseguridad. Esto escapa de la lógica y entra de lleno en el disparate.

Madrid de noche es un Madrid tranquilo. Estamos por debajo de los índices internacionalmente admitidos de delincuencia en las grandes urbes. E incluso, en el extrarradio está bajando de modo considerable por la acción de la Policía Nacional, Judicial, y por la acción de la propia Policía Municipal. Esta última parece que ha sido definitiva para lograr los resultados que hemos conseguido.

Es muy cierto que, de cuando en cuando, aparece el inevitable delito sexual, ahora que estamos pasando por una época de extremada sexualización. Otras veces, aparece el robo o el atraco, pero, como se podrá apreciar por las noticias de los periódicos y como puede apreciar por las cifras que tengo delante, estadísticas recientes, repito, estamos en un tono menor que nos permite actuar o, al menos, nos permite afirmar que no hay una delincuencia que deba alarmarnos. La delincuencia urbana en Madrid, sobre todo en Madrid, no es ni para sorprendernos ni para asustarnos ni para contenernos en nuestras casas. El vecino que quiera salir por Madrid puede hacerlo, puede pasear, sabiendo que se va a encontrar con las alegrías y con las molestias que da una gran ciudad de noche, pero no más y si menos que en otras grandes urbes europeas. Esto no es exactamente lo que ocurre en el área metropolitana. Hay ciertos lugares en que los peligros en el área son mayores; algunas de las grandes ciudades dormitorio, son más alarmantes de noche que el centro o Madrid del que propiamente hemos de hablar, Madrid capital. Pero este Madrid capital, que coincide con Madrid villa, es hoy una ciudad, dentro de lo que cabe, segura.

Háganse los madrileños a esta idea; tranquilicen su conciencia, refuercen sus respuestas psicológicas y alejen de su mente sombras. Comprendan que, sin que podamos decir que el Madrid nocturno es el jardín de las delicias, sin que podamos afirmar que todo es paz, sosiego y sonrisa, sí les podemos decir que las probabilidades de que exista una violencia criminal o delictiva de tal magnitud que pueda condicionar nuestras salidas, son posibilidades menores que prácticamente debemos desear en cuanto se refiere a nuestros modos de convivencia habituales.

Concúrrase al teatro, al cine y a los cafés; pásese, ahora que viene el buen tiempo, sin miedo y sin problemas. Nuestra delincuencia, la delincuencia de Madrid ni es superior a la de otras ciudades, ni es más agresiva, ni es bastante para que el miedo justifique el retraimiento.

ENRIQUE TIERNO GALVÁN  
Alcalde de Madrid, 1 de abril de 1983

## EDITORIAL

# Hacienda municipal sana

Cuando el pleno del día 6 del presente mes apruebe el presupuesto ordinario del Ayuntamiento (casi 67.000 millones de pesetas, con un aumento del 13 por cien), Madrid se encontrará, después de muchos años, con una hacienda municipal sana. Ello será posible porque el Gobierno surgido de las urnas el 28 de octubre ha tratado con cierta generosidad a la capital de España —y también al resto de los municipios del país y sin discriminación— al aumentar considerablemente la aportación del Estado al presupuesto municipal.

A partir del día 6, el Ayuntamiento de Madrid habrá visto multiplicar su capacidad inversora ordinaria, sin perjuicio de que la razonable carga financiera municipal permita continuar con la política de inversiones extraordinarias, financiadas con emisión de deuda o préstamos internacionales.

Esta hacienda saneada que los actuales gestores de la corporación de izquierdas dejan como herencia a quienes les sucedan con las tareas de Gobierno ha permitido también abordar sólo una moderada subida de los impuestos y tasas.

El Ayuntamiento ha resistido así las presiones de algunos sectores de la derecha que pretendían se utilizase al máximo la capacidad impositiva legal, seguramente para poder montar, con más fundamento que ahora, la ya manida campaña de que el Ayuntamiento de Madrid está «breando» a impuestos a los madrileños. Con una decidida política de control de gasto y fomento de la inversión, la gestión de la Hacienda municipal madrileña ha estado presidida por un principio de responsabilidad. Por eso no han dolido prendas a la hora de subir, siempre lo menos posible, aquellos impuestos tendentes a un sistema fiscal más justo y equitativo, en el que pague más el que más tiene.

Responsabilidad que está reñida a muerte con las demagógicas afirmaciones de que se van a bajar los impuestos, porque promesas de esta índole sólo se pueden hacer desde el convencimiento de que no se va a ganar para poder gobernar y de que, por tanto, no habrá ocasión para cumplirlas. Prometer bajar los impuestos es como prometer la Luna, ni más ni menos.

## escenas de madrid

TOVAR

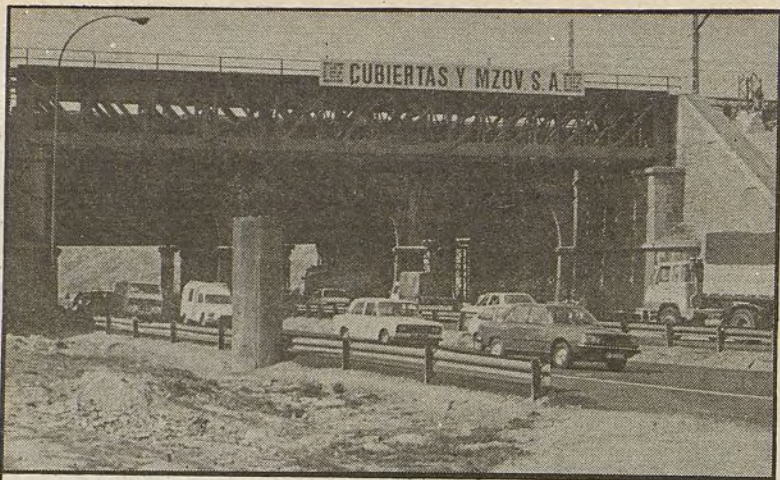
### TECNICOS EN LA MATERIA



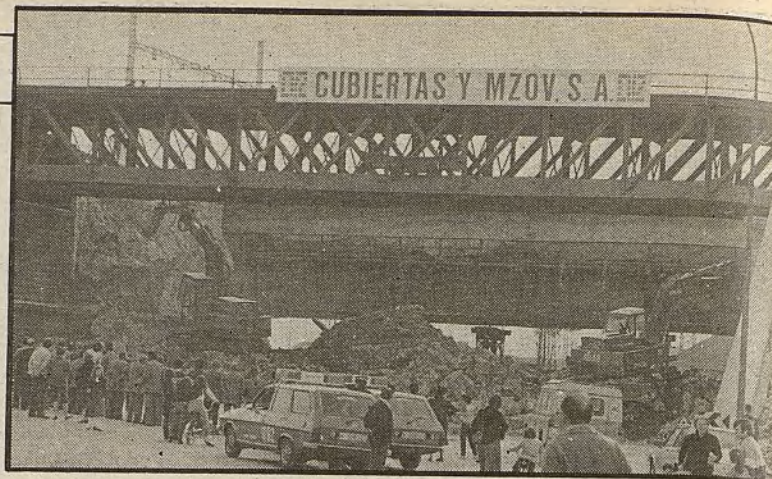
—Oiga, maestro: Quisiera hacer obra en mi casa, por que se está cayendo de vieja.  
—No pase cuidado. Las casas sólo se caen cuando son nuevas.

Publicado en «La Voz» el 5 de diciembre de 1930





El antes y después  
de un puente  
histórico, tantas  
veces escenario de  
páginas barojianas



Su desaparición alivia  
los continuos  
estrangulamientos en  
la M-30

## Adiós al puente de los Tres Ojos

*El puente de los Tres Ojos dejó oficialmente de existir durante la madrugada del domingo 13 de marzo por efecto de una voladura controlada de más de 40 kilos de explosivo. La vieja estructura del puente se resistió y hubo de rematarse la tarea con ayuda de la piqueta*

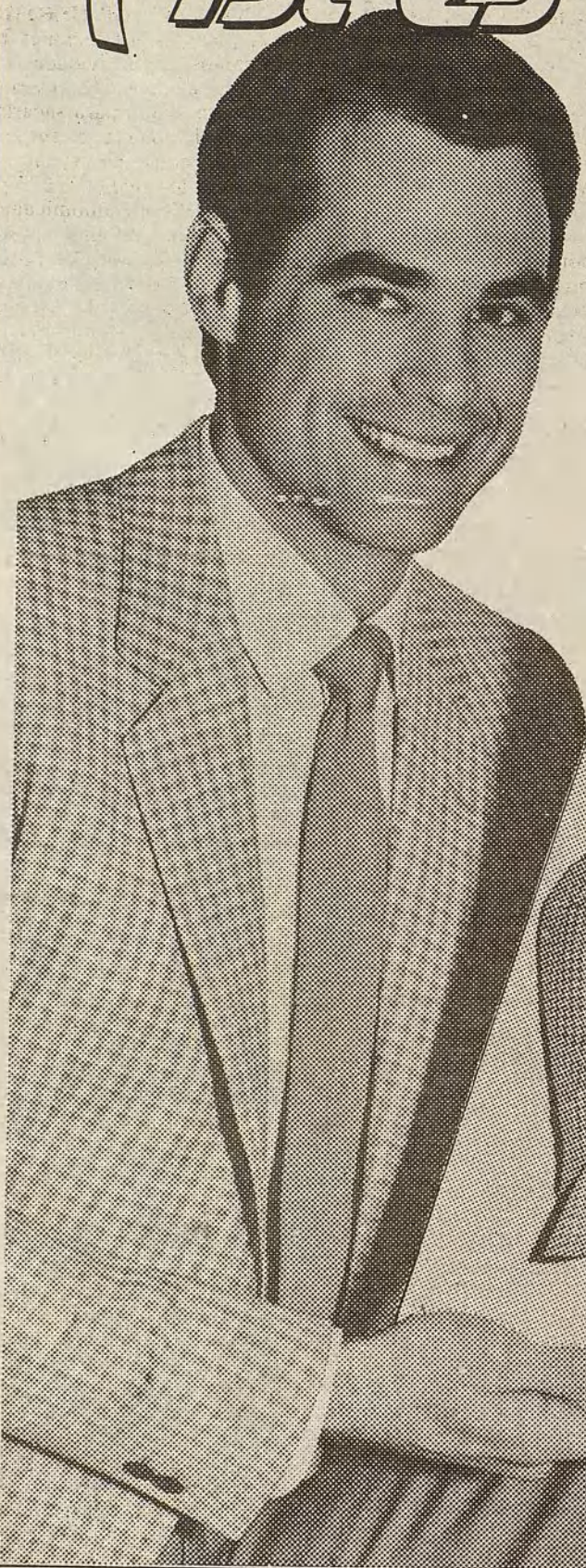
En su lugar se construye uno nuevo que se prevé que esté terminado a finales de este año. Será un puente de tres luces con un vano central, con 40 metros de luz, bajo el que transcurrirá la M-30, lo que permite la ampliación de una calzada en cada sentido circulatorio.

El primitivo puente de los Tres Ojos era una obra del siglo XIX para el paso del ferrocarril sobre el arroyo Abroñigal, por cuyo cauce se ha construido la M-30. Su travesía suponía un estrangulamiento importante para la M-30 porque reduce en una calzada cada sentido de circulación y porque, además, los pilares creaban un «efecto pared» que influía negativamente en el tráfico.

Al puente original se le añadió posteriormente un puente metálico por su cara norte para ampliarlo, y el tráfico de ferrocarril que actualmente soporta es del orden de las 400 circulaciones de trenes diarias. Esta utilización ha hecho más difícil la construcción del nuevo puente que se levantará al lado del antiguo por su cara sur.

Estas obras son complementarias de las del nudo sur de la M-30, cuya contratación, con un presupuesto de 2.000 millones de pesetas, es prácticamente inmediata, según informa el Ministerio de Obras Públicas y Urbanismo. El nudo sur incluye el enlace definitivo con la Avenida Manzanares y con la carretera de Andalucía.

# Así es la Moda.



El Corte Inglés

*Así es la nueva moda para el hombre. Una moda resuelta en tejidos flexibles, naturales y nobles como la lana, el lino y el algodón. Las americanas vienen ligeramente entalladas, realzando el vestir más elegante. Y los colores se suavizan en tonos mediterráneos: verdosos, azulados, beige... Estrene Primavera en El Corte Inglés.*

Ayuntamiento de Madrid

La pre

Ca

La «m...  
quince di...  
campana...  
ascendente...  
jado toda...  
listas son...  
esperan la...  
artillería p...  
rada.

Mientra...  
paña tiene...  
Jorge Ver...  
de la coal...  
PDL, que...  
carteles a...  
copa con t...  
didato que...  
guntando...  
por el no...  
plantados...  
se va a lo...  
por ejemp...  
Prensa di...  
recibido f...  
maletín ad...  
tina en la...  
Madrid, q...  
quire deci...  
El amor de...  
tan hondo...  
Cortes por...  
de sus cor...  
tura «Mac...  
diputado...  
candidato



la f...  
que

El cierr...  
torales el...  
el comer...  
nales de...  
recuperac...  
Madrid, ...  
espectácu...  
támenes...  
sensibilid...  
mayo, m...  
los Depo...  
Vistillas...  
cional de...  
importan...  
España, ...  
Italia, et...  
en el Cer...  
Duque; ...  
madrileñ...  
en la pl...  
doras; m...  
exhibició...  
ración de...  
poesía, f...  
naje en...  
casas reg...  
olvidar...  
romería...  
otras mu...  
tarán a l...



La precampaña electoral está ya a punto de finalizar

# Candidatos en capilla

La «movida» electoral, a quince días largos del inicio de la campaña, sigue su marcha ascendente. Casi se han despejado todas las incógnitas, las listas son ya definitivas y todos esperan la señal de salida con la artillería propagandística preparada.

Mientras tanto, la precampaña tiene un claro protagonista, Jorge Verstryngne, el candidato de la coalición de derechas AP-PDL, que sigue invitando en los carteles a un castizo «tómate una copa con tu candidato». Un candidato que recorre Madrid preguntando a sus colaboradores por el nombre de los árboles plantados en las campañas y que se va a los barrios periféricos, por ejemplo Orcasitas—donde la Prensa dice friamente que «fue recibido friamente»— con un maletín adornado con una pegatina en la que puede leerse: *I love Madrid*, que en común paladino quiere decir «Madrid, te quiero». El amor de Madrid le ha llegado tan hondo a este diputado en Cortes por Sevilla, que, al decir de sus compañeros de candidatura «Madrid habrá ganado un diputado en Cortes» si es que el candidato de la derecha pierde y

en cuyo caso no seguirá en el Ayuntamiento como concejal.

El que sí va a seguir de concejal—por lo menos eso afirma— es don Antonio Garrigues, candidato a la alcaldía por el Partido Liberal (PDL), que es el grupo que a estas alturas tiene menos claras las cosas. Dicese que don Antonio, que ha aparecido en liza para «echarle un pulso a la bipolarización» tenía la pretensión de aliarse con el Centro Democrático y Social del señor Suárez. Algo así como decirle al duque: tienes un buen programa, una buena gente, pero te falta un líder, y aquí estoy yo para encabezar la lista.

Pero esta posibilidad de coalición, que se barajó entre algunos militantes de ambos partidos, ha quedado definitivamente rota con la nominación de Rosa Posada para encabezar la lista de la alcaldía de Madrid.

No es mala la elección, y es posible que Suárez y compañía piensen que podrá arrastrar votos indecisos de las mujeres, ya que fue la candidata al Senado más votada de la lista del CDS.

Doña Rosa es menos conocida que don Antonio, pero en su corta actuación administrativa, esta señora demostró tener coraje y lo que hay que tener a la hora de gestionar bien y dar la cara. Fue secretaria de Estado de Información y no vaciló nada a la hora de descubrir los chanchullos cometidos por su antecesor en el cargo, don Josep Meliá, felizmente en Mallorca, que hizo de su capa un sayo repartiendo el dinero público a amiguetes y correligionarios. En el caso de ser elegida, doña Rosa seguirá al pie del cañón como concejal del Ayuntamiento de Madrid, arropada por el segundo y tercero de la lista, que son profesionales eficaces.

La aspiración del CDS, del PDL y también del PCE es pasar la barrera del 5 por cien nece-

saria para obtener representación, que se ha fijado en un mínimo de tres concejales.

Hasta ahora, PDL y CDS apenas han actuado en la precampaña, al igual que el PSOE, que quiere concertar todos sus esfuerzos a partir del 18 de abril. El PCE ha salido tímidamente a la palestra en actos públicos, pero sin llegar a los altos niveles de Alianza Popular, y va presentando sus alternativas sectoriales y hasta organizó una cena-mitín, en donde el candidato comunista a la alcaldía, Adolfo Pastor, dijo aquello de que «Tierno es un alcalde del siglo XVIII», se supone que por su exquisitez, delicado trato y respetuosas maneras.

Al hablar del contrario, los candidatos se están pronunciando con respeto no exento de punzadas. Así, doña Rosa Posada, ha calificado al alcalde como «el bonus pater familiae», seguramente porque ella se considera una buena madre de familia, y añadió que la confrontación se da entre un tierno profesor y un duro profesor, refiriéndose a Verstryngne.

Porque como ha señalado el «viejo profesor» Verstryngne todavía tiene mucho que aprender, «incluidos los nombres de los árboles». El candidato de AP sigue cometiendo deslices. Después de lo de las multas dice que reclama para Madrid las olimpiadas que se van a celebrar en Barcelona. Voluntarismo electoralista que contrasta con la actitud de Tierno que está de vuelta cuando Verstryngne va de ida.

Por último, en los mentideros de la Villa corren rumores de que un grupo de concejales de UCD, que tienen a su favor el hecho de no abandonar el barco hundiéndose, proyectan presentarse a las elecciones, por libre o bien dentro de las listas del PDL como independientes.

C. O.

## EN POCAS PALABRAS

● **SE CONCLUIRÁ EL PLAN DE CERCANÍAS DE RENFE.** Trece mil millones de pesetas serán invertidas durante 1983 en el Plan de Cercanías de Madrid, tras la decisión conjunta del Ministerio de Transportes y el Ayuntamiento de terminar con urgencia las obras en un plazo previsto para 1986. Las primeras actuaciones que se llevarán a cabo serán las nuevas vías para el sur de Madrid, así como la primera fase de la estación de cercanías de Atocha, fuera de la actual, para los ferrocarriles de largo recorrido. ● **TREINTA Y CUATRO MILLONES PARA MANTENER LIMPIAS LAS FUENTES.** Treinta y cuatro millones de pesetas anuales gastará el Ayuntamiento para mantener limpias las aguas de las 81 fuentes ornamentales situadas en calles, plazas y parques de Madrid. La empresa encargada de su mantenimiento se ocupará también de las estaciones depuradoras instaladas en el lago de la Casa de Campo y en el estanque del Retiro. Con todo ello, la delegación de Saneamiento completará la operación iniciada el pasado año para intentar resucitar algunas fuentes alimentadas por canalizaciones mozarabes, a la vez que reparará otras ornamentales, como las de la Quinta del Berro, la de las Bolas y la del dios mitológico. ● **POR LA SUPERVIVENCIA DEL HIPODROMO.** El Ayuntamiento de Madrid quiere emplear las instalaciones del hipódromo para uso y disfrute de los madrileños, con actividades y espectáculos que no interfieran las horas de las carreras. Esto supondrá unos ingresos extras para la entidad y una ayuda para sacarla de la crisis en que se encuentra, debido, principalmente, al descenso en las apuestas. Según el delegado de Hacienda del Ayuntamiento, Alfredo Tejero, «se van a emplear todos los medios necesarios para que el hipódromo no desaparezca y se reflote económicamente. Para ello, los presupuestos de este año contemplan una partida de hasta cuarenta millones de pesetas para actividades de apoyo». ● **ACABAR CON EL USO DE LOS NIÑOS MENDIGOS.** Ayuntamiento, Junta Provincial de Menores, Cruz Roja y la Asociación Nuevo Futuro van a llevar a cabo un plan conjunto para acabar con el uso y abuso de los niños mendigos en las calles madrileñas como forma de mantenimiento de muchas familias. Se privará de la tutela a los padres en los que se compruebe que están explotando a sus hijos y se les recogerá en hogares especiales. El Ayuntamiento se encargará de la coordinación del plan y de la recogida de los mendigos de las calles; la Junta Provincial del Protección de Menores les proporcionará manutención y asistencia social; la Cruz Roja dispondrá el personal que los cuida y la Asociación Nuevo Futuro facilitará los pisos donde albergarlos.



## la fiesta que viene

El cierre de los colegios electorales el día 8 de mayo marcará el comienzo de las fiestas patronales de San Isidro, que una vez recuperadas para el pueblo de Madrid, ofrecerán una vez más espectáculos, actividades y certámenes para todas las edades y sensibilidades. Hasta el día 15 de mayo, música en el palacio de los Deportes, en el Retiro y las Vistillas; Encuentro Internacional de Teatro de calle con importantes grupos teatrales de España, Francia, Inglaterra, Italia, etcétera; Festival de Jazz en el Centro Cultural de Conde Duque; I Encuentro de Jazz madrileño; feria de cacharrería en la plaza de las Comendadoras; muestra de cerámica, con exhibición del proceso de elaboración de la misma; certamen de poesía, festival de folk y homenaje en la Plaza Mayor de las casas regionales a Madrid. Sin olvidar la clásica y masiva romería a la ermita del santo y otras muchas cosas que deleitarán a los madrileños.

## Más competencias para las juntas

(Viene de pág. 1)

La descentralización, por otra parte, tiene un doble sentido. En primer lugar, llenar de contenido a las juntas de distrito, como ya se hizo con los concejales, personalmente, en 1981, cuando se delegaron funciones que antes correspondían al alcalde en los presidentes de cada junta, que hasta ese momento eran simples representantes del Ayuntamiento sin más poder decisorio ni ejecutivo. Pero, además, este proceso descentralizador va a descargarse de trabajo a la comisión permanente de la Corporación, que hasta ahora dedicaba la mayor parte de su tiempo a estudiar proyectos y temas que ahora pasan a las juntas de distrito.

También hay que señalar que las grandes obras que afectan a varios distritos o al conjunto de

la ciudad, lógicamente, van a seguir en manos de las delegaciones centrales de servicios, que coordinan la actuación municipal en todos sus sentidos.

En este caso se encontraría, por ejemplo, todo lo relativo al Plan de Saneamiento Integral. Pero aquellas obras de saneamiento, de mejora en las calles, pavimentación, equipamientos, parques, alumbrado, centros de salud, etcétera, que se limiten a un distrito nacerán, desde el primer momento, en la junta.

El próximo paso, que ya se está estudiando, consistirá en traspasar a las juntas parte de los presupuestos generales de la Corporación, con lo que ganarán, además del poder administrativo que ahora reciben, un poder ejecutivo real y eficaz.

ESTEBAN LOPEZ



Su Majestad la reina Silvia de Suecia, que habla perfectamente el castellano, recibe de manos del alcalde de Madrid, Enrique Tierno Galván, la llave de oro de nuestra ciudad durante su visita a la Casa de la Villa.

## Madrid honra a los reyes de Suecia

«Madrid alza hoy su pendón por vuestras majestades. Madrid, la ciudad que pertenece a la montaña y al llano, al pino y al olivo, al maíz y al trigo, pero que en sus formas de vida es una ciudad fundamentalmente mediterránea, desea que vuestras majestades reciban un sincero testimonio de amor y respeto, que se refleje en las prósperas ciudades de vuestro reino», afirmó el alcalde en la solemne sesión con que el Ayuntamiento de la capital de España recibió a SS.MM. los reyes de Suecia.

El rey Carlos Gustavo y la reina Silvia recogieron de manos de don Enrique Tierno Galván la llave de oro de la ciudad y el emblemático oso y madroño madrileños, ofrecidos por la Corporación en recuerdo de su visita.

El alcalde subrayó ante su majestad el rey el papel desempeñado por las monarquías parlamentarias en el desarrollo de la paz y libertad nacionales, como claramente se ha demostrado en España.

La reina Silvia, que habla el español perfectamente, ha manifestado que «ha encontrado Madrid desconocido». Su última visita a la capital de España fue en el año 1970. Por otra parte, declaró a los periodistas que lamentaba no haber tenido «más tiempo para ir a la Plaza Mayor, ir de bares típicos o estar entre los madrileños».







Rescatada para Madrid mediante un convenio urbanístico entre el Ayuntamiento y la propiedad de la finca

## La quinta de los Molinos ya es de los madrileños

*Casi 28 hectáreas de zona verde, de paseos, de estanques, grutas y algunas edificaciones que se destinarán a centros sociales y culturales forman la quinta de los Molinos*

Los madrileños cuentan a partir de ahora con una nueva e importante zona verde de recreo y expansión. La mayor parte de los 286.629 metros cuadrados de la quinta de los Molinos, antigua finca privada, medio agrícola medio de recreo, se han convertido en un parque público en virtud de un convenio establecido por la Gerencia de Urbanismo y el propietario de la zona en septiembre de 1981.

La apertura al público se ha reservado para los fines de semana y días festivos hasta que se disponga de la suficiente vigilancia como para asegurar el buen uso de las instalaciones.

Un convenio firmado hace dos años por la Gerencia de Urbanismo y César Cort, propietario de la finca, ha permitido la recuperación en favor de los madrileños de esta zona, en principio destinada a edificar viviendas unifamiliares. El propietario de la finca accedió a ceder al Ayuntamiento las zonas verdes y los edificios que en ella se encuentran a cambio de reservarse las esquinas que limitan con la carretera de Barcelona, donde no hay plantaciones arbóreas, y poder construir 500 viviendas de no más de cuatro plantas.

La quinta de los Molinos, por tratarse de uno de los pocos vestigios históricos de

fincas de recreo y agrícolas, ha tenido que ser acondicionada con gran cuidado de conservar las características propias de arbolado, caminos y estructura en general.

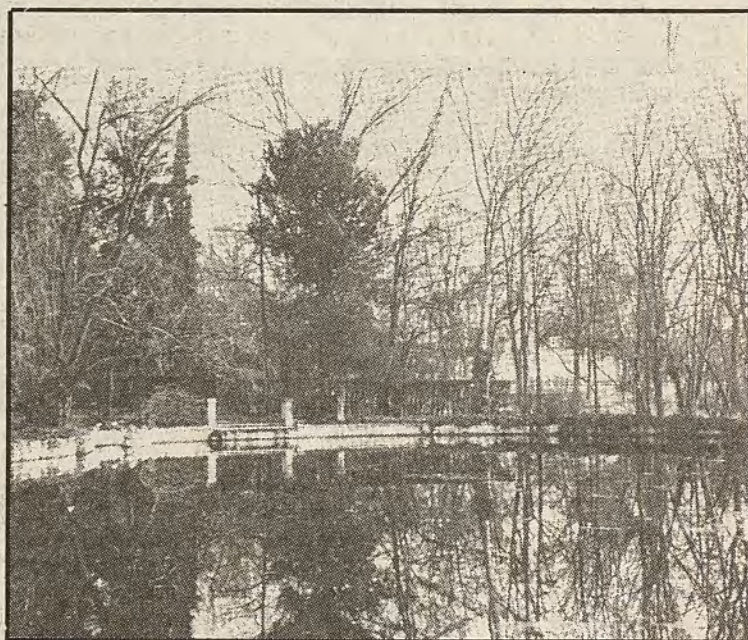
Ocho millones de pesetas se han invertido en podar los árboles, limpiar los caminos y la hojarasca y retirar la vegetación muerta. Por razones de seguridad se han tapado 3 pozos que existían para regar las plantaciones agrícolas y se ha limpiado y acondicionado el estanque donde habitan cientos de carpas.

Se han respetado las plantaciones de almendros que existen en la parte central y el diseño ornamental de la

vegetación. El Plan General de Madrid ha hecho especial hincapié en mantener el carácter de parque urbano histórico adquirido por la quinta de los Molinos. Incluso ha recomendado que unas instalaciones deportivas que en un principio se pensó construir en unos claros de la vegetación se trasladen a otras zonas del distrito de San Blas, con el fin de evitar el deterioro paulatino del parque.

El mobiliario urbano que se ha repartido por la zona consiste en 38 bancos de fundición, que han supuesto un gasto de 760.000 pesetas y cincuenta papeleras. Quizás el atractivo sean los numerosos estanques, uno principal de 3 metros de profundidad y otros ocho de dimensiones más reducidas.

MARIA JOSE CAVADAS



Pasear por las orillas de este estanque no será ya privilegio de unos pocos

## El museo de la Castellana se remoja



JUAN GONZALEZ

Durante los últimos fines de semana la Delegación de Obras ha venido trabajando en la limpieza de las estatuas y el entorno del museo al aire libre del paseo de la Castellana. Se ha mejorado la impermeabilización del tablero del puente, el sellado de las juntas y las aceras.

Por su parte, la sección de patrimonio histórico-artístico municipal ha realizado la limpieza del entorno del museo, y ha sustituido todos los pedestales con piezas enteras de granito y los bancos para el público, que llevarán una chapa lacada en blanco.

También la señalización es de nueva factura. Se van a colocar balizas nuevas y las chapas que figuraban hasta ahora se van a sustituir por otras más explícitas e ilustradas con la biografía del escultor.

El coste aproximado de las obras ha sido de cinco millones de pesetas.



La ley de Protección Especial del Monte de El Pardo convertirá esta zona en un inmenso parque natural

Para trabajos de ajardinamiento y repoblación ornamental y enseñanza ambiental

## El Icona colaborará con el Ayuntamiento

*El Instituto Nacional para la Conservación de la Naturaleza pondrá a disposición del pueblo de Madrid sus infrautilizados recursos técnicos y humanos, dentro del programa de protección del medio ambiente que lleva a cabo el Ayuntamiento*

La reciente aprobación de un real decreto, mediante el cual se autoriza al Instituto Nacional para la Conservación de la Naturaleza (ICONA) a establecer convenios de cooperación con corporaciones locales en materia de creación, mejora y regeneración de zonas verdes en núcleos urbanos, puede suponer un paso importante a la hora de afrontar cualquier tipo de acción encaminada a potenciar la calidad de vida de los ciudadanos, y restaurar en nuestras ciudades un medio ambiente excesivamente deteriorado.

Esta irrupción de ICONA en un medio hostil como el urbano, puede permitir que se aprovechen, en todas sus posibilidades, los recursos técnicos y humanos de una institución hasta ahora infrautilizada, y que se ha ganado con su actuación en los últimos años una imagen pública lamentable, que se espera cambiar. El tema de la colaboración con ayuntamientos no es totalmente nuevo, ya que el instituto, aunque de forma ocasional y aisladamente, venía realizándolas. La novedad estriba en el establecimiento de un marco legal adecuado —hasta ahora era necesario un decreto para cada convenio de cooperación— que agilice los trámites burocráticos y se adecue a las necesidades de un medio ambiente mal tratado y «escaso» sobre todo en las grandes ciudades. Para el Ayuntamiento de Madrid, el decreto es bastante beneficioso, ya que su aportación es facilitar los terrenos necesarios, mientras que el montaje de la operación corre a cuenta de los presupuestos de Icona. Los responsables del instituto entienden que su labor en el tema se debe centrar en trabajos de ajardinamiento y repoblación ornamental en todos aquellos espacios que estén ya calificados por

la corporación como «zonas verdes».

En la misma línea de actuación se pretende dar un fuerte impulso al programa de aulas de la naturaleza, que este organismo está llevando a cabo desde hace algún tiempo. No cabe duda de que gran parte del futuro del medio ambiente de nuestro país pasa por la mentalización que las nuevas generaciones tengan sobre el mismo.

Este programa en el que Icona se ha comprometido, cuenta con una serie de monitores y técnicos especializados que se encargan de impartir diversas enseñanzas a los niños. Durante 1982 pasaron por estas aulas más de 13.000 colegiales madrileños, que han aprendido a conocer, interpretar y defender la naturaleza. Un convenio que se firmará próximamente con la Dirección General de la Juventud puede reforzar notablemente los programas, ya que se pretenden localizar algunas de estas aulas en distintos parques naturales de la geografía española.

Los niños de Madrid no tendrán necesidad de desplazarse a parques naturales alejados de la región para asistir a las aulas de la naturaleza, ya que es probable que próximamente sea aprobada la ley de protección especial del monte de El Pardo, que convertiría a esta zona en un inmenso parque natural.

La elaboración de este proyecto puede servir como ejemplo de la colaboración entre ICONA y las corporaciones locales, que pretende potenciar el decreto, ya que han participado todas las partes implicadas en el tema, Ayuntamiento de Madrid, Diputación, Patrimonio Nacional (propietario del monte), Dirección General del Medio Ambiente y el propio Instituto.

ESTEBAN LOPEZ



Centros Municipales de Promoción de la Salud: una alternativa a la medicina tradicional

# Planificación familiar por distritos

*La polémica sobre la próxima despenalización del aborto ha puesto de manifiesto, una vez más, la necesidad en nuestro país de un extenso programa de planificación familiar, asequible a todos los ciudadanos. Los once Centros de Promoción de la Salud (CPS) que, hasta ahora, ha abierto el Ayuntamiento han asumido esta actividad, que se ha situado a la cabeza de la demanda de la asistencia ofrecida por los CPS*

Los CPS se concibieron en el Ayuntamiento como un modelo sanitario alternativo a la medicina tradicional. Frente a la asistencia despersonalizada y superespecializada que se practica habitualmente, se decidió crear unos pequeños centros cuyo campo de actuación fuera el distrito donde estuvieran ubicados y que tuvieran fines, más que asistenciales, de promoción y prevención de la salud. Otro punto diferenciador sería una mayor consideración del contexto social de las personas atendidas, en el convencimiento de que gran parte de los problemas de éstas viene determinada por el medio social en que viven, dándose por ello igual importancia al aspecto físico y psíquico de las mismas.

De acuerdo con estos planteamientos, cada centro cuenta con un pequeño, pero completo plantel de profesionales, compuesto por un médico internista, un médico puericultor, dos ginecólogos, dos psiquiatras, dos psicólogos, un asistente social, tres ATS y un auxiliar sanitario. Asimismo, el servicio que se ofrece no abarca todos los campos de la Medicina, sino que se circunscribe a programas concretos: planificación familiar, salud materno-infantil, salud escolar y tercera edad, siempre planteado desde el punto de vista de prevención de la salud. Quiere ello decir que no está dentro de sus funciones la medicina curativa en sentido estricto.

Estos modelos sanitarios están funcionando ya en otros países europeos, como Francia, Italia e Inglaterra.

## Planificación familiar

De todas las actividades que realizan los CPS, la que mayor demanda tiene, con diferencia, es la planificación familiar. Conviene dejar claro, y ello ya se puede sobreentender, dadas las características de estos centros citadas más arriba, que el trabajo de planificación no consiste sólo en dar recetas de píldoras o enseñar a la gente a usar tal o cual método anticonceptivo. Ciertamente, es lo que la mayoría de la gente que va a los centros quiere, pero los profesionales de los CPS piensan que el tema es más complicado. Por otra parte, la planificación familiar no consiste en no tener hijos, sino en tener el número deseado, en el momento deseado, lo que conlleva un trabajo en los dos sentidos: enseñar a la gente cómo evitar quedarse embarazada o, al contrario, cómo conseguirlo. No obstante, la mayor demanda de asistencia es en anticoncepción. Según los datos estadísticos del CPS de Retiro, el 99 por cien de mujeres que se interesaron por el programa de planificación en el año 1982, lo hicieron en esa vertiente.

«Lo primero que le pedimos a la mujer que se interesa en el programa de planificación familiar es que venga con su pareja, pues pensamos que el tema atañe a los dos y deben estar involucrados los dos —nos cuenta Angeles Torner, psicóloga del CPS de Retiro—. Posteriormente se consigue la asistencia de los dos, lo cual es bastante difícil, o no, empieza el pro-

grama propiamente dicho.» Una especie de prólogo será la confección de una ficha social de cada persona atendida, enlazando con la idea básica en estos centros de que el medio social de cada uno influirá decisivamente en los problemas que pueda tener.

Las actividades se inician con una charla informativa, común a las parejas que inician el programa, sobre sexualidad y métodos anticonceptivos, y que tiene, según Angeles, «el más amplio objetivo de facilitar la comunicación de la gente en estos temas. Problemas que se vienen arrastrando largo tiempo pierden importancia cuando se sabe que otros muchos los tienen exactamente igual. No obstante, si alguna persona se niega en redondo a asistir a ella, no se la obliga.»

El siguiente paso, ya individual, será una revisión ginecológica, que constará, en general, de una exploración, análisis de sangre y citología, y, en particular, de todas las pruebas que, en cada caso, el ginecólogo considere necesarias para decidir qué tipo de método anticonceptivo puede ir mejor a cada mujer.

A veces las cosas no son tan sencillas, y otra faceta del trabajo de planificación es con las mujeres que plantean problemas psicológicos al adoptar métodos anticonceptivos.

«Aún viniendo expresamente a eso, puede resultar que algunas mantengan un rechazo inconsciente, pero tajante, al método anticonceptivo que sea, que en el caso de la píldora, por ejemplo, se puede manifestar en el olvido sistemático de tomarla.» Las causas son varias. A veces, por las circunstancias que sean, a la persona en cuestión le gratifica más la situación anterior; a veces, la mujer interesada no tiene nada claro si quiere o no tener hijos en ese momento. Es en estos casos más complejos donde el trabajo conjunto de ginecólogos, psicólogos y de todo el personal del centro adquiere toda su importancia.

Otro aspecto de la planificación es el que afecta a las parejas que no consiguen tener descendencia. Si los problemas son estrictamente físicos, se les envía a un centro asistencial adecuado, pues, además de que los medios técnicos de los CPS son bastante reducidos, se pretende evitar la duplicidad con los servicios de la Seguridad Social. Sin embargo, cuando el caso presenta el cariz contrario, es decir, cuando la mujer que sea viene rebotada de otros centros en los que no se le ha podido apreciar ninguna deficiencia física y se presume que el problema puede ser psicológico, el trabajo de los CPS, y concretamente en este caso, de los psicólogos, encuentra terreno de aplicación.

Dentro de una línea común homogénea y canalizada por un coordinador general de todos los centros, no todos los CPS van al mismo ritmo, ya que éste viene marcado, en buena medida, por las necesidades y la acogida de los ciudadanos de su distrito. En muchos casos, por otra parte, las actividades de los CPS traspasan sus paredes, pues se atienden peticiones de charlas sobre

sexualidad o cualquier otro tema abarcado en los programas, en asociaciones de vecinos, residencias de ancianos, colegios... En estos casos, los esfuerzos del CPS van encaminados, preferentemente, a crear lo que llaman «agentes de salud», es decir, en el caso de los colegios, a trabajar con los profesores para que después sean ellos mismos los que impartan los conocimientos adquiridos en el momento y forma que consideren mejor. En cualquier caso, las charlas, que generalmente se imparten a los cursos de BUP, van precedidas de amplias conversaciones con todos los estamentos del colegio, desde profesores a asociación de padres, con objeto de dilucidar claramente lo que se pretende.

## Otros programas

La importancia de la planificación familiar ha eclipsado, en cierta medida, las otras actividades de los CPS, también de gran interés, y encaminadas, igualmente, a elevar el nivel de la salud pública. Félix del Campo, coordinador general de los CPS, los resume brevemente:

—**Salud materno-infantil.** Atiende a la mujer embarazada y a los niños menores de un año. Se informa exhaustivamente a la mujer embarazada sobre el período de gestación y el parto, ofreciendo una asistencia médica que permita detectar cualquier posible complicación. Si ésta llega a surgir, se le canaliza inmediatamente al centro adecuado. Una vez producido el parto, al que no se presta asistencia, se hacen visitas a domicilio con objeto de informar sobre el cuidado del niño, así como de los programas de vacunación, etcétera. Las visitas a domicilio son también totalmente gratuitas.

—**Salud escolar.** Se trabaja conjuntamente con el Laboratorio Municipal de Higiene, y su objeto son las

## Centros de promoción de la Salud

- Distrito Chamberí. Tfno.: 447 24 62  
C/ Rafael Calvo, 2.
- Distrito Tetuán. Tfno.: 279 26 79  
Bravo Murillo, 357.
- Distrito Latina. Tfno.: 479 25 13  
P.º Extremadura, 147.
- Distrito Vallecas. Tfno.: 477 00 03  
Puerto del Monasterio, 6.
- Distrito Moratalaz-Vicálvaro. Tfno.: 775 02 02  
Isaías López, s/n.º.
- Distrito Retiro. Tfno. 239 46 14  
Gobernador, 39.
- Distrito Carabanchel. Tfno.: 471 48 59  
General Ricardos, 14.
- Distrito Centro. Tfno.: 222 51 52  
Navas de Tolosa, 10.
- Distrito Villaverde. Tfno.: 211 66 40  
Bloques 127 y 422 (Meseta Orcasitas).
- Distrito Fuencarral. Tfno.: 733 75 07  
Arzobispo Morcillo, s/n.º. (Piso piloto, Parque Norte).
- Distrito Hortaleza. Tfno. 200 47 80  
Alcorisa, 67.

campañas de vacunaciones, campañas de higiene, charlas informativas... Esta actividad se realiza fundamentalmente en colegios, cualquiera que lo solicite, tanto públicos como privados.

—**Tercera edad.** En esta área se tratan muchos problemas de tipo psicológico, derivados de la falta de adaptación a unas condiciones especialmente duras en esa etapa de la vida. Se desarrollan programas de actividades tendentes a ocupar el tiempo libre, evitar la soledad, etcétera.

Sobre casi todas estas actividades se han editado folletos informativos («La preparación al parto», «Prevención de las enfermedades de la mama», «Anticonceptivos»), que se pueden encontrar en cualquiera de los CPS.

## Hermanos pequeños

El hecho de que se hayan constituido como una experiencia nueva, conlleva, en determinados casos, una falta de orientación clara sobre cuáles son sus funciones y objetivos. No se puede definir exactamente qué son los CPS, pues las ideas primeras van dejando paso, necesariamente, a cambios dictados por la propia experiencia de los centros. Es dentro de esta dinámica que los profesionales de los mismos consideran necesaria una mayor audiencia hacia ellos por parte de la Delegación.

Por otra parte, el hecho de que los CPS se ocupen de un trabajo que

hasta ahora sólo estaba cubierto a pequeña escala por organizaciones feministas y algunos partidos de izquierda, ha dado lugar a que, concretamente en planificación, se esté dando hora, en algunos centros, con dos meses de demora. En este aspecto, Félix del Campo afirma que no están dispuestos a cambiar calidad por cantidad, ni a realizar consultas de dos minutos, como en otros sitios masificados. «El hecho de que exista una alta demanda no nos asusta, pues el crear en la gente la necesidad de este tipo de asistencia es una parte de nuestro trabajo. Esta demanda puede potenciar el que instituciones más fuertes se planteen la necesidad de cubrir este campo de asistencia.»

Un último punto conflictivo en los CPS sería la coordinación con otros centros. Con sus limitados medios, los CPS necesitan trabajar constantemente en colaboración con otros centros del Estado, pero, hoy por hoy, la coordinación que se da entre ellos no es la deseada, y los CPS figuran como el hermano menor, al que no se hace demasiado caso.

## Dos mil quinientas consultas

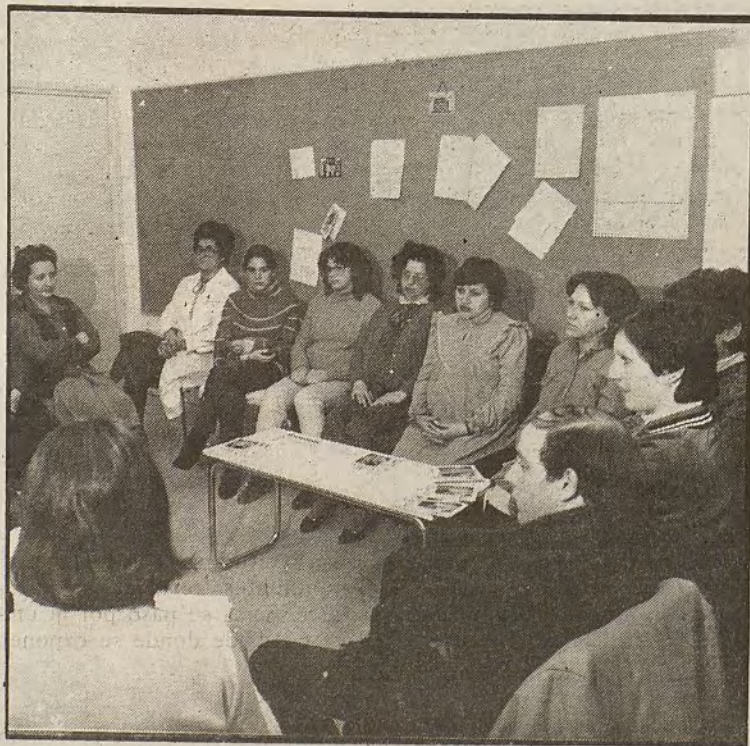
Las memorias de actividades que los CPS realizan anualmente son un buen indicador de cómo el tema de la planificación es un problema presente en buena parte de la población. Los datos estadísticos del CPS de Retiro del año 1982 son un buen ejemplo.

Se vieron en ese año mil nuevas historias de planificación, que con las revisiones de las ya iniciadas supusieron unas dos mil quinientas consultas en el año. Las edades más frecuentes de las mujeres atendidas han sido las comprendidas entre los veinte y los veinticinco años, seguidas del grupo de veinticinco a treinta.

En cuanto al nivel social, éste es de medio a medio-alto. Los extremos sociales no suelen aparecer por los CPS y, si bien en su aspecto alto se piensa que ya está asistido por la medicina privada, la ausencia de clase baja se considera un problema a resolver, pues, precisamente por la total falta de información y preparación de este sector, es donde se dan los mayores riesgos.

El dato más revelador de la necesidad de una asistencia en planificación familiar es el saber que de quinientas parejas que asistieron en el primer semestre del año 1982 al CPS de Retiro, 50 habían tenido abortos provocados y 48 de ellas ya tenían hijos anteriores. Como nos decía el doctor Sierra, que nos facilitó estos datos, «la idea de que el aborto lo practican jovencitas adolescentes e inconscientes ha pasado a la historia».

ROSA BARAS



Charla sobre preparación al parto. Las reuniones en grupo facilitan la comunicación



Ochenta mil personas visitaron las instalaciones del Centro Cultural Conde Duque

## Madrid tuvo «su» exposición

*Durante los treinta y siete días que ha permanecido abierta la muestra «Madrid en acción», alrededor de 80.000 madrileños, de nacimiento o de adopción, han podido comprobar personalmente los resultados de la gestión municipal en los últimos cuatro años, tal como prometiera el PSOE en su programa al hacerse cargo de la alcaldía de la capital en 1979.*

La exposición, que abrió sus puertas en el Centro Cultural de Conde Duque el pasado 18 de febrero, se clausuró definitivamente el domingo, 27 de marzo, con unos resultados que pueden calificarse de satisfactorios. Al margen de la polémica que se desató en un principio respecto a la idea del Ayuntamiento de mostrar claramente cuáles habían sido las realizaciones y en qué se empleaban «los dineros» de los madrileños, con el paso de los días todos los medios de comunicación fueron coincidiendo en la calidad y claridad de la muestra, sin dejar de lado la aceptación del público visitante (más de 2.000 personas diariamente).

A este respecto, durante los primeros días de la exposición, la empresa privada que se encargó de montarla realizó una encuesta entre el público asistente. Según sus resultados, un 66 por cien de los preguntados ha mejorado su opinión sobre el Ayuntamiento, después de recorrer la exposición, mientras que un 34 por cien no cambió su opinión. La cantidad y calidad de la información ofrecida en «Madrid en acción», fue considerada «muy buena» y «buena» por el 78 por cien, «regular» por el 20 por cien y «mala» o «muy mala» por el 2 por cien. Por último, el 92 por cien de los visitantes entrevistados dijo que considera favorable que el Ayuntamiento informe de su gestión a los ciudadanos a través de esta exposición.

El elemento general que más ha atraído al público ha sido el aspecto comunicativo, que refleja claramente, a través de esa línea imaginaria de autobús, los resultados de las distintas delegaciones y los nuevos servicios e instalaciones del Ayuntamiento. Esta circunstancia ha sido la causante de que la expo-

sición perdiera el tono propagandístico para pasar a convertirse en una fuente de información válida para el ciudadano, que, al tiempo, ha visto cómo en las propias instalaciones del Centro Cultural Conde Duque se repartía un folleto en el que se especificaba adónde iba a parar hasta la última peseta recaudada en base a los impuestos municipales.

En aspectos concretos, lo que más ha gustado por su rigor y claridad ha sido la elaboración de paneles que reflejan en qué consiste el Plan de Saneamiento Integral de Madrid, y, en especial, el gran mapa electrónico, que, pulsando un botón, indica por dónde transcurren los distintos colectores que atraviesan Madrid. Como elementos anecdóticos, lo que más ha distraído y mayores comentarios provocó fue la presencia del espectacular «Diablo cojuelo» en la «nevera» del antiguo cuartel, cantando las excelencias del recuperado barrio de los Austrias. Siguiendo muy de cerca a la expectación que despertaba el «diablo» se sitúa «don Incívico», el pajarro que con voz ronquilla se preciaba a cada momento de que él «aparcaba y tiraba los papeles donde le daba la gana».

### Gran participación infantil

En este sentido, los profesores de más de sesenta colegios que han pasado por «Madrid en acción», vieron en la muestra en general, y en la figura de «don Incívico» en particular, una gran importancia desde el punto de vista didáctico, ya que refleja los distintos servicios de una ciudad y educa a los niños de una forma gráfica y práctica sobre su comportamiento urbano.

Pero la participación de los niños no se ha limitado tan sólo a recorrer la exposición. Desde el día 4 de marzo, y hasta la fecha

de la clausura, sus dibujos sobre «Cómo funciona Madrid», han sido una parte más de la muestra. Más de 4.000 pinturas pertenecientes a chavales de 38 colegios madrileños se presentaron al concurso, que tuvo como premio un viaje a París para dos personas.

Mezclados con el resto del público, también han visitado la exposición, entre otros, los candidatos a la alcaldía madrileña en las próximas elecciones del 8 de mayo, Adolfo Pastor (PCE) y Antonio Garrigues (PDL), aparte del actual alcalde y candidato, Enrique Tierno Galván, y el número dos por la coalición AP-PDP, Alvarez del Manzano, así como varios alcaldes de otras ciudades españolas. En definitiva, y haciendo un balance sobre el «balance municipal» de estos últimos cuatro años, se puede destacar el interés de los madrileños por conocer cómo funciona su ciudad y su grado de complacencia por la mayoría de las acciones realizadas. F.G.



Las salas del cuartel del Conde Duque han sido sede de la exposición del balance de estos cuatro años del Ayuntamiento madrileño

Extensa muestra sobre su vida y su obra en el centenario de su muerte

## Marx, en el Conde Duque

Una exposición sobre la vida y la obra de Carlos Marx acaba de ser inaugurada en el centro cultural de Conde Duque para conmemorar el centenario de su muerte. La muestra está organizada de manera muy didáctica, de tal forma que el visitante puede seguir cronológicamente la vida del autor de «El capital» desde su nacimiento hasta su muerte y conocer los avatares de su existencia a través de carteles, fotografía, grabados y una bibliografía quizá menos numerosa de lo que un acontecimiento de esta naturaleza hubiera necesitado.

Quizá el material más interesante de la exposición lo constituya la colección de fotografías facilitadas por el Museo Marx-Engels de Moscú. Se trata de aproximadamente 250 reproducciones, en las que puede verse a Marx fotografiado con sus hijas Jenny y Laura, a su hija Eleonor, un dibujo de su hijo Edgar. Igualmente hay fotografías de Marx en Londres tomadas en 1872, reproducción de sus manuscritos y de la correspondencia que mantuvo con Engels, lo que acerca más al público la dimensión humana de este gran pensador.

Se pueden ver detalles y referencias a su vida, desde su nacimiento en Tréveris y sus primeros estudios, con los correspondientes certificados escolares, hasta su paso por la universidad, de donde se exponen fotografías y grabados de la época.

En otros paneles se presentan datos sobre la formación de su

pensamiento autónomo, sus contactos con las primeras luchas obreras, el conocimiento del socialismo utópico francés, la economía política inglesa y la filosofía clásica alemana, con profusión de manuscritos, fotografías y textos con los que se constata la colaboración de Marx y Engels hasta la vinculación con la Liga de los Comunistas y la publicación del «Manifiesto».

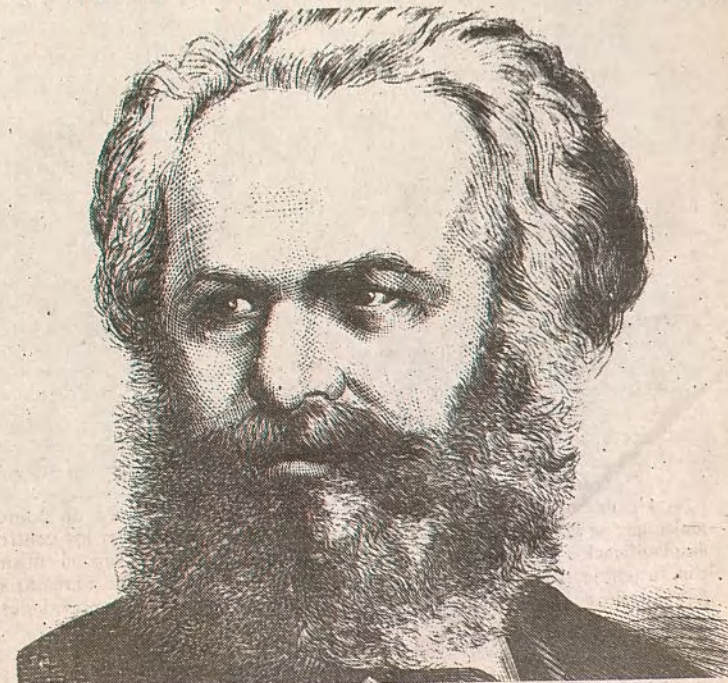
Otra parte está dedicada a la revolución de 1848, a la «Nueva Gaceta Renana» que impulsó Marx como órgano de la democracia, al bonapartismo y las persecuciones, al periodismo revolucionario, las luchas de liberación y los pasos de prepa-

ración de su obra cumbre, «El capital».

La última parte de la muestra está dedicada a la fundación de la I Internacional en 1864, la creación del Consejo General de la Asociación Internacional de los Trabajadores, la guerra franco-prusiana, la Comuna de París y su relación con los comunistas, sus últimos años y la noticia de su muerte, recogida en comentarios de los periódicos de aquellos días.

El comité organizador de la exposición, integrado por representantes de las cinco universidades de Madrid y las fundaciones Pablo Iglesias e Investigaciones Marxistas.

R. HERRERO



Carlos Marx, según un grabado de época aparecido en la «Ilustración Republicana Federal» de 28-III-1872



Los profesores de 60 colegios que visitaron la exposición vieron en ella una gran importancia desde el punto de vista didáctico



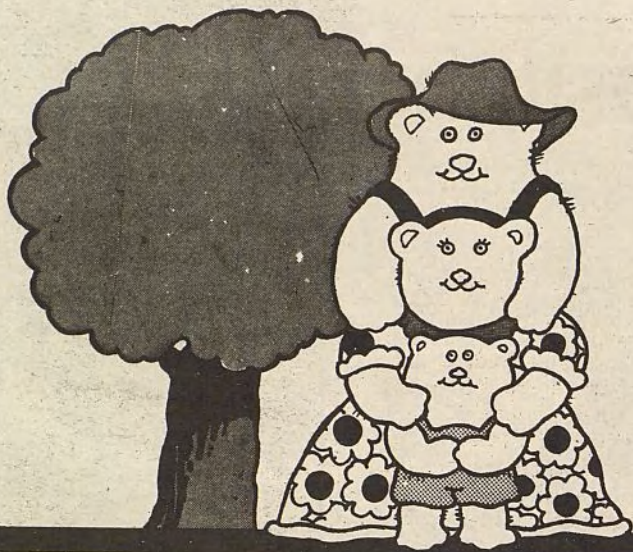
**E**S por eso que su presencia aquí se hace notar constantemente. Y es por eso también que los leoneses dicen —o decimos, que este y no otro es el origen del que suscribe— que Madrid es la tercera ciudad en población de su provincia, después de León y Pontevedra.

#### Los maragatos: de arrieros a pescaderos

La primera gran corriente migratoria de León hacia Madrid llegó ya en los siglos XVII y XVIII, de la mano de los míticos arrieros maragatos, conductores de las reatas de mulas y caballerías que transportaban desde Galicia hasta Madrid la mayor parte del pescado en conserva y salazón que aquí se consumía y que, con el tiempo, terminarían también controlando la recaudación y el transporte de los impuestos de todo el norte de España. La imagen del arriero maragato, con sus espectaculares bragas y cintos y sus largas trenzas, es una estampa inevitable en todas las crónicas de costumbres madrileñas y en todos los libros de viajeros que por la Corte pasaron durante aquellos siglos.

La aparición del ferrocarril a mediados del siglo XIX supuso, entre otras cosas, el fin de la arriería. Los maragatos comenzaron entonces a afincarse a lo largo de toda la ruta arriera, de Coruña hasta Madrid. Lógicamente, sus ocupaciones, una vez establecidos, iban a estar encaminadas hacia el sector que mejor conocían y cuyos resortes todavía controlaban: el comercio del pescado. Así, mientras los que quedaron en Coruña se convirtieron en seguida en pequeños armadores de barcos de pesca, los que optaron por asentarse en la capital de España devinieron directamente en pescaderos. El fuerte sentido gremial de los maragatos y, sobre todo, el control que todavía mantenían del comercio del pescado —que sus paisanos seguían enviándoles desde Galicia— fueron las causas que, muy pronto, terminarían haciéndose con el monopolio del sector, hasta el punto de que, durante muchos años, ellos eran quienes fijaban los precios del pescado en Madrid, partiendo del besugo como patrón modelo de fluctuación.

Todavía hoy, los maragatos continúan controlando el comercio del pescado que se consume en Madrid, contabilizándose la nada desdeñable cifra



## MADRID PARA QUEDARSE

Comerciantes y profesionales constituyen el núcleo de la emigración leonesa, que se inició con los arrieros

# Maragatos, lacianegos, bercianos y otros leoneses

*Pescaderos maragatos, tapiceros de Laciana, perfumistas de Babia... Cuarenta mil leoneses afincados en Madrid hacen de aquella provincia una de las de mayor índice migratorio hacia la capital de España*

de 3.000 maragatos pescaderos al mayor o al detalle y asentadores del Mercado Central, que, incluso, están aglutinados en una pintoresca Hermandad de Pescaderos Maragatos. Y aun han ido extendiendo sus redes en los últimos años hacia sectores derivados, como las marisquerías y los restaurantes especializados en mariscos y pescados. Toda una mafia pescadera descendiente legítima de aquella legendaria mafia arriera maragata.

#### Tapiceros de Laciana y perfumistas de Babia

Otros dos importantes grupos de migración leonesa en Madrid, con sentido gremial y homogeneidad de ocupación y origen, son los lacianegos y los babianos. Los primeros dedicados desde antiguo al sector de la construcción de tapicerías —las mayores de Madrid, Tapicerías Gancedo, son lacianiegas—, y los segundos cuasimonopolizadores hasta no hace mucho tiempo de la elaboración de perfumes nacionales, debido

quizá a su gran conocimiento de las plantas y las hierbas y a la gran abundancia de éstas existentes en la montaña leonesa, recibiendo periódica y directamente desde allí.

Por lo demás, y fuera de estos tres grupos gremiales leoneses —maragatos, lacianegos y babianos— la más fuerte corriente migratoria hacia Madrid fue la que tuvo lugar a partir de la década de los cincuenta. En general, el leonés afincado en Madrid es persona de status económico y social medio y ocupado en profesiones autónomas, liberales, administrativas y de enseñanza. Y, sobre todo, en el pequeño y mediano comercio.

#### La Casa de León

La Casa de León en Madrid es una de las tradicionalmente activas que fuera fundada allá por el año de 1951. Antes, existía ya —desde principios de este siglo— una Hermandad Leonesa de la Virgen del Camino, con capilla e imagen de la Virgen Leonesa en la iglesia neobizantina de San Manuel y San Benito, en la calle de Alcalá. Y también, una especie de peña o asociación recreativa, autodenominada Los Bernesgos, que estuvo en el embrión de la futura Casa Regional.

La Casa de León, que en un principio estuvo radicada en el madrileño Paseo de Recoletos, tiene su sede desde 1956 en la calle del Pez, 6. La Casa, con menos de mil socios, tiene, sin embargo, una gran actividad, especialmente cultural, sobre todo desde que, hace ahora cuatro o cinco años, la práctica totalidad de los escritores leoneses residentes en Madrid decidieran invertir parte de sus esfuerzos en la potenciación de ese aspecto de la vida regional. Así, el salón de actos de la sede se ha convertido en un lugar de



El reloj de la Puerta del Sol fue donado por el leonés Losada, famoso cronometrador de la Marina de Guerra inglesa y con trabajos reconocidos en toda Europa

cita periódica, no sólo de los leoneses, sino también de muchos madrileños, y la revista «León» —el antiguo Boletín Informativo de la Casa— en la más importante revista de temas leoneses, incluidas las que se editan en la propia provincia.

La Casa de León desarrolla, además, otro tipo de actividades semejantes a las de los centros de su tipo, destacando, por su presencia diaria entre los madrileños, el sostenimiento de una bolera leonesa en unos terrenos cedidos en usufructo por el Ayuntamiento de Madrid a la que puede acudir a jugar todos los domingos y días festivos cualquier madrileño, sea o no de origen leonés.

#### La cocina leonesa

En Madrid no existe ningún lugar, fuera, claro está, del restaurante de la Casa Regional, estrictamente especializado en cocina leonesa, la madre —en opinión de bastantes gastró-

nomos— de todas las cocinas españolas. Sin embargo, el cronista ha descubierto, llevado tal vez por su propia condición de leonés, varios mesones, restaurantes y confiterías donde poder degustar alguno de los viejos platos de la tierra. Así en El Maragato (Costanilla de San Martín) y en el Rolls (un lujoso pub de la calle Orense), tienen como especialidad el cocido maragato, caracterizado por la presencia de diez carnes distintas y la ausencia misteriosa de la —dicen los maragatos— herética morcilla y, sobre todo, por comerse al revés que los restantes cocidos españoles, es decir, empezando por las carnes y terminando por la sopa. Y el Bar Leonés (calle Guzmán el Bueno) donde el surtido de platos de la tierra es más extenso: botillo, pizpierno, embutidos, etcétera.

Para aprovisionarse de productos leoneses por su cuenta, el madrileño tiene varios lugares a donde acudir: las Mantequerías Leonesas —esparcidas por toda la ciudad—, el Gourmet de Palacio —en la Plaza de Oriente—, y, sobre todo, Ultramarinos García —en la calle Almirante, junto al Teatro María Guerrero—, donde encontrará prácticamente todos los productos gastronómicos de las distintas y variadas comarcas leonesas. Hay, además dos confiterías de visita inevitable: el Horno Boñar —en la calle Coslada—, especializado en empanadas de trucha y nicarones de Boñar, y la Confitería Villafranca, donde se pueden encontrar prácticamente todos los dulces del Bierzo.

#### El reloj de la Puerta del Sol y el maragato Cordero

La presencia leonesa en Madrid tiene, finalmente, dos hitos legendarios y de mítico significado en la vida actual de la capital de España.

El primero de ellos es nada más y nada menos que el mismísimo reloj de la Puerta del Sol, construido especialmente para el Edificio de la Gobernación —hoy Dirección General de Seguridad del Estado— y donado a la ciudad de Madrid por el famoso relojero Losada, un leonés pintoresco que, en el siglo pasado, escapó de su pueblo por miedo al castigo paterno al extraviar una oveja y que, con el tiempo, terminaría siendo cronometrador oficial de la Marina de Guerra Inglesa y el relojero más famoso de Londres y de toda Europa.

El segundo hito madrileño-leonés va íntimamente unido a la no menos legendaria figura de Cordero, un maragato del pasado siglo que empezó controlando todos los viajes de postas y diligencias entre Madrid y el norte de España, que terminó siendo presidente de la Diputación de Madrid y diputado en Cortes —a las que acudía vestido con las típicas bragas maragatas— y que, según las crónicas, ganador un año del premio gordo de la Lotería Nacional, y al no tener el Estado dinero suficiente para pagarle, pidió ser resarcido con el solar del antiguo Mentidero de la Villa, en la Puerta del Sol, donde construyó la manzana de edificios allí existente todavía.

JULIO LLAMAZARES



El Ayuntamiento de Madrid cedió a la Casa de León unos terrenos de la Casa de Campo en usufructo para la instalación de una bolera leonesa, en la que juegan madrileños y leoneses conjuntamente los días festivos



Joaquín Leguina analiza el nuevo Plan General de Ordenación Urbana de la ciudad de Madrid

## Se destierra la chapuza y la especulación

*Con la aprobación, el día 6 de abril, último pleno de la actual Corporación, del nuevo Plan General de Urbanismo, se produce un hecho de trascendencia histórica para Madrid: la planificación democrática llega a la ciudad y se destierra definitivamente la especulación y la chapuza. Se acabó lo que se daba. Llega la planificación para el cambio*

El plan de urbanismo de Madrid ofrece una concepción global planificada del futuro de la ciudad. Un futuro inmediato, pero ordenado, programado, con proyectos concretos visibles.

Joaquín Leguina, concejal de Hacienda, secretario general de la Federación Socialista de Madrid y candidato a la presidencia de la comunidad autónoma, analiza para VILLA DE MADRID la trascendencia del plan general.

En el pleno del día 6, el grupo socialista votará a favor de un plan que recoge plenamente sus propuestas para la ciudad. El Plan General ha sido una de las grandes iniciativas emprendidas por este Ayuntamiento, y en él se han aunado los esfuerzos conjuntos de la mayoría de gobierno.

Según Leguina, la valoración política del Plan General encierra un doble carácter. «Por un lado, resume el análisis y el aprendizaje que se han venido realizando en estos primeros cuatro años de mandato municipal. Con su aprobación se cumplirá un compromiso contraído con el pueblo de Madrid. Por otro lado, el plan constituye un articulado programa de actuación para los próximos años. Hay que añadir que representa el proyecto de ciudad que nos hemos planteado».

«Cuenta con el triunfo en las próximas elecciones para seguir adelante con la mejora de la ordenación urbana de Madrid?»

«Cuando se piensa en participar en las elecciones, siempre hay que plantearse el ganarlas. Pensamos que la labor ya realizada se puede apreciar por el ciudadano, exceptuando las críticas a priori, más ideológicas que otra cosa. El Plan General de Urbanismo culmina una prolija y valiosa tarea urbanística que se ha venido realizando en estos cuatro años. En este sentido es también importante resaltar que no sólo se han conseguido logros, sino que se han evitado errores.

«Esto querría decir que se contaba con una infraestructura deficiente, con más defectos que posibilidades de acciones positivas.

«En gran medida. Lo que se ha podido realizar y propiciar estaba lastrado por la norma urbanística anterior. El plan de urbanismo de 1963 se había quedado trasnochado y suponía una verdadera barrera jurídica para poder cambiar Madrid. Había que cambiar dicho plan, adecuar la regulación

urbanística general al momento que vivimos. El crecimiento de Madrid parece haber cesado, pero existen muchas oportunidades que hay que desarrollar en la ciudad. El éxito del plan especial Villa de Madrid, que ha fomentado la iniciativa privada en la mejora y rehabilitación de edificios, es una prueba de que ésta es la línea a seguir.

### Viviendas

Leguina añade que además del mantenimiento de los edificios existentes, quedarían todavía por construir nuevas viviendas. Dentro de esa política se han recuperado una serie de puntos estratégicos que la gestión municipal ha puesto en marcha mediante la firma de convenios con propietarios y promotores. Se calcula que en los próximos años se podrán construir en estas zonas cerca de 30.000 nuevas viviendas. El plan prevé la construcción en otras áreas sin que ello afecte a gran cantidad de suelo, pero permitiendo terminar y completar la ciudad.

«Madrid es una ciudad que presentaba cierto desorden en su planificación —dice Joaquín Leguina—, es como si se hubiese hecho a retales sin haber tenido en cuenta las necesidades de los distintos ámbitos ciudadanos. El descuido de la periferia es evidente, y una de las principales preocupaciones del plan se dirige precisamente al equipamiento de esta periferia.»

«Parece que uno de los problemas de la construcción de nuevas viviendas es su alto coste

para el futuro comprador, y la falta de iniciativa de los promotores pensando en la paralización del mercado. ¿Cuál sería la política para hacer que las viviendas sean asequibles?»

«En Madrid hoy existen más de 100.000 viviendas vacías, por eso no basta con ampliar las posibilidades de que se construya; hay que ir más allá y el nuevo plan lo hace. En casi todas las áreas destinadas a nueva construcción el plan obliga y programa que se construyan viviendas de protección oficial, con el precio tasado que impone la ley. En cuanto a las decisiones de los promotores, responden siempre a las condiciones de mercado. Pensamos que regulando el mercado del suelo, como se hace con el plan, los promotores verán la posibilidad de construir viviendas con una demanda asegurada en Madrid. A lo largo de la redacción del plan se ha dialogado con propietarios y promotores, con los que se han alcanzado compromisos que formalizan su intención de actuar. Este respaldo de la iniciativa privada, que es la que en último término construye la mayor parte de la ciudad, refuerza aún más la viabilidad del plan.

### Viabilidad económica

«El año pasado, cuando se debatió el avance del plan, se reconoció su calidad técnica,

### «El plan no va a dar origen a un aumento de los impuestos»

pero se pusieron objeciones a su viabilidad desde el punto de vista económico. ¿Se ha contado con un análisis financiero que se entronque con la realidad económica de la ciudad?»

«Lógicamente, en el avance sólo se hacía una primera estimación aproximada de las inversiones públicas necesarias para ejecutar el plan. Ahora contamos con un minucioso estudio econó-



JUAN GONZALEZ

Leguina: «El plan representa el proyecto de la ciudad que nos hemos planteado»

mico y financiero elaborado a partir del conocimiento que contamos de la inversión pasada y de cómo utilizarla. Hay que añadir que las cifras planteadas por el avance se han visto sustancialmente confirmadas. Ahora todo aparece más encajado, y hay que plantearse más de diez años para realizar todo lo previsto. Desde la delegación de Hacienda hemos contribuido a los trabajos del plan, y no cabe duda de que las inversiones están programadas de forma realista. El plan no va a dar origen a un aumento de los impuestos. Lo que sí será necesario es que Madrid siga manteniendo el mismo nivel de inversión pública que ha tenido en los últimos años, ya que los problemas heredados que se acumulan en Madrid así lo exigen.

«Parece que el problema de la inversión pública podría verse ya desde la perspectiva de la nueva comunidad autónoma de Madrid, y la posible relación con los demás municipios del área metropolitana. En la discusión del avance, algún sector comentó que la capital quería adjudicarse toda la inversión destinada a la provincia. ¿Cabía la posibilidad de que se diese algún tipo de favoritismo?»

«El plan de Madrid no pretende el disparate de adjudicarse toda la inversión pública; probablemente eso fueron maledicencias o simple incompreensión. Creo que la reivindicación de mantener la inversión pública habrá que hacerla desde el marco de la comunidad autónoma, sin olvidar que Madrid concentra más de un 70 por cien de la población de la provincia, y una proporción aún mayor de los puestos de trabajo. Hay que pensar que

muchas de las actuaciones del plan referidas especialmente a accesos a la ciudad, que son utilizados por los habitantes de la periferia, benefician a todos, y no únicamente a Madrid. Este es el caso de la remodelación de la estación de Atocha, que costará más de diez mil millones, pero esa inversión se justifica por su gran alcance, ya que prestará servicio a todo el sur, y no se puede apuntar como inversión «de» y «para» la villa de Madrid. Respecto al resto de los municipios del área metropolitana, se encuentran en una línea de cooperación y acuerdo. El pasado 7 de febrero se aprobó en el Consejo la compatibilización de las propuestas del plan de Madrid, contando con el respaldo solidario de los otros ayuntamientos del área metropolitana.

Joaquín Leguina finalizó planteándose la posible postura de la oposición de cara a las elecciones. «Puede que adopten una postura cerrada, apriorística, de rechazo global del plan —dijo el concejal de Hacienda—, pero los problemas que presenta Madrid, y las propuestas meditadas y ajustadas que se recogen en el plan, hacen muy difícil que cualquier persona sensata que no defienda intereses minoritarios se oponga al plan.»

El Plan General de Ordenación Urbana se ha venido realizando durante los últimos dos años, tiempo que, según Leguina, supone un record y un gran esfuerzo: «Sin duda, tenemos la suerte de haber contado con un buen equipo técnico, que ha recogido la voluntad del Ayuntamiento de dejar finalizado durante nuestro mandato un plan para cambiar Madrid.»

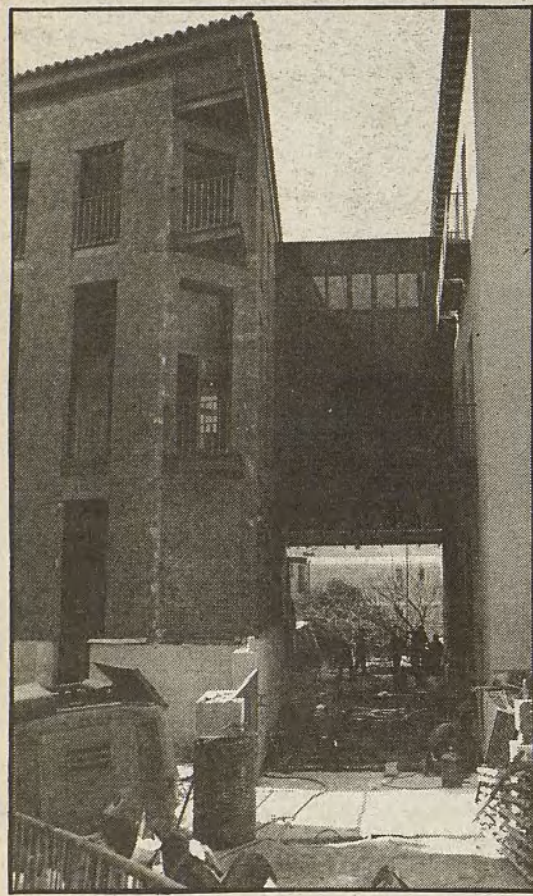


JUAN GONZALEZ  
El candidato del PSOE a la presidencia de la comunidad autónoma, en un momento de la entrevista concedida a VILLA DE MADRID



Situado en el Madrid de los Austrias, albergará los servicios de la Delegación de Hacienda

# O'REILLY: EL EDIFICIO QUE VOLVIO DEL PASADO



Los dos bloques del palacio han sido unidos por un pasadizo

*La reconstrucción del palacio O'Reilly, fruto de la firme política municipal de protección del patrimonio y de rehabilitación urbana, ha permitido conservar y mejorar un singular edificio del s. XVIII y sacar a la luz partes del mismo que estaban enterradas desde hacía años. La remodelación de la zona, con la construcción de una calle peatonal, permitirá la utilización de un recoleto parque, conocido como Huerto de las Monjas, de la época en que el edificio estuvo destinado a convento.*

El día 11 de abril, después de un año y diez meses desde que comenzaron las obras, se inaugura definitivamente el remozado palacio de O'Reilly en el que se instalarán las nuevas dependencias de la Delegación de Hacienda, Rentas y Patrimonio del Ayuntamiento de Madrid.

Con la reconstrucción del palacio, situado a espaldas de la Casa de la Villa, en la calle Sacramento, números 3 y 5, el Ayuntamiento consigue centralizar todos los servicios municipales de Hacienda, recuperar un edificio del siglo XVIII y remodelar la zona mediante la construcción de una calle peatonal que dará acceso a un terreno privado de uso público en el que se ubicará el Huerto de las Monjas.

El edificio y las circunstancias que han rodeado su rehabilitación tienen una larga historia, que se remonta, en el plano estrictamente municipal, cuando en 1969 comenzaron las gestiones de la Gerencia Municipal de Urbanismo para tratar de evitar su ruina progresiva, que ya entonces estaba alcanzando niveles alarmantes de peligrosidad. A pesar de este primer intento de salvación del palacio, las primeras medidas para contener el aumento de grietas en los muros y el progresivo desplome de parte de ellos, no se toman hasta 1976, año en que fue comprado por el Ayuntamiento entonces presidido por UCD.

Desde este momento la intención del Ayuntamiento fue convertirlo en sede de la Delegación de Hacienda, lo cual ocasionó opiniones muy controvertidas entre la Dirección General de Bellas Artes y los planes municipales. Con el paso del tiempo y con la finalización de las obras se ha comprobado que la rehabilitación del edificio ha sido perfecta en cuanto a sus planteamientos de conservar y mejorar las distintas fachadas del palacio y sacar a la luz partes del mismo que estaban enterradas desde hacía años,

como son los cuatro arcos de la zona trasera.

A raíz del mes de julio de 1979 en que se declara expediente de ruina total comienzan los proyectos de reconstrucción que culminan con la redacción de una primera solución en septiembre de 1980. Al no ser aceptada por varios organismos oficiales se redacta una segunda solución en 1981, que da paso un mes después a la tercera y definitiva solución que es la que finalmente se ha seguido para la reconstrucción del edificio.

## Unas obras plagadas de problemas

Dadas las limitaciones presupuestarias se aprueba un presupuesto para el inicio de las obras de 40 millones de pesetas en abril de 1981, con este dinero se cubren los problemas más urgentes para que lo que queda del edificio no se venga definitivamente abajo. Se realizan apeos, recalces, demoliciones, consolidaciones de medianerías y un estudio geotécnico del suelo donde se asienta el palacio para poder acometer con seguridad la nueva cimentación y la construcción de dos sótanos.

Los resultados de este estudio son tan distintos a lo que se había intuido que obligan a una revisión de todo lo que estaba previsto. Esta primera fase que comenzó en mayo de 1981 no termina sus obras, llevados de una forma muy laboriosa, hasta noviembre de ese mismo año. Ante esta situación un mes después se inicia una revisión íntegra de la cimentación del edificio. Para acometer la siguiente fase se aprueba un segundo presupuesto de 90 millones de pesetas, al que sucede el último de 80 millones de pesetas en junio de 1982 en el que ya se recoge en una maqueta la distribución definitiva de todas las superficies del palacio bajo su nueva estructura. En total la recuperación y puesta a punto de este edificio del siglo XVIII ha costado 560 millones de pesetas.

Desde el principio las obras de reconstrucción están plagadas de dificultades, aparecen grutas y galerías que no estaban reflejadas en los antiguos planos y los muros enterrados de antiguas edificaciones dificultan enormemente la cimentación del nuevo edificio. Según Joaquín Roldán, arquitecto jefe de la Sección de Patrimonio Histórico-Artístico Municipal y encargado de llevar adelante el proyecto, «la realidad con que nos encontramos al iniciar las obras es impresionante, añadiendo a estas dificultades el mal estado de los edificios colindantes que también crean muchos problemas».

La reconstrucción se ha realizado, en definitiva, con una serie de problemas que han impedido su terminación en un periodo más corto. En el solar de la calle Sacramento los técnicos se han encontrado con terrenos sueltos, el saneamiento roto, la instalación de gas con fugas, medianerías en muy mal estado, muros más desplomados de lo previsto y una especial incomodidad a la hora de acometer las obras dada la carencia de grandes espacios abiertos alrededor del palacio, lo que ha obligado a utilizar maquinaria de tipo medio para suplir los problemas de accesibilidad.

Entre el resto de incidencias están los pequeños, pero repetidos incendios que han venido sucediéndose a lo largo de la obra, el último de los cuales sucedió el pasado 13 de enero, no se sabe muy bien por qué causas, al incendiarse unos cuantos metros de cables que llenaron de humo la calle Sacramento y el resto del barrio de los Austrias.

## 8.185 metros cuadrados de superficie útil

Una vez finalizadas las obras la Delegación de Hacienda cuenta con todos sus servicios centralizados en los dos edificios que forman el palacio O'Reilly. Las dos construcciones se unen por

medio de un pasadizo elevado que permite la apertura de una calle peatonal que une la calle del Rollo, en un lateral del edificio, con el Huerto de las Monjas.

La superficie total construida es de 9.167 metros cuadrados, la superficie útil en los dos sótanos donde se ubicarán las distintas instalaciones de servicios y los archivos asciende a 1.540 metros cuadrados. En el resto del edificio la superficie útil sumando el semi-sótano, la entreplanta, planta baja, primera, segunda y ático, es de 6.645 metros cuadrados. Salvo los dos sótanos que son totalmente nuevos y no figuraban en los planos originales del palacio, el resto de las plantas y su altura son prácticamente las mismas que cuando el edificio estaba en estado de ruina.

En cuanto a la distribución interior se ha conservado la escalera principal, los portales de entrada y odoos los elementos arquitectónicos que podían servir al nuevo edificio, incluso se ha instalado en el techo de la escalera principal un lucernario que no se sabe a ciencia cierta si existió en la primitiva construcción.

Entre las características más importantes del nuevo edificio está la amplitud de los espacios destinados a vestíbulos, con vistas al Huerto de las Monjas y a la iglesia del Sacramento. Todos los vestíbulos contarán con teléfonos públicos y puestos de información, aunque, de entrada, el edificio estará señalizado mediante la utilización de distintas gamas cromáticas, según los usos de cada zona.

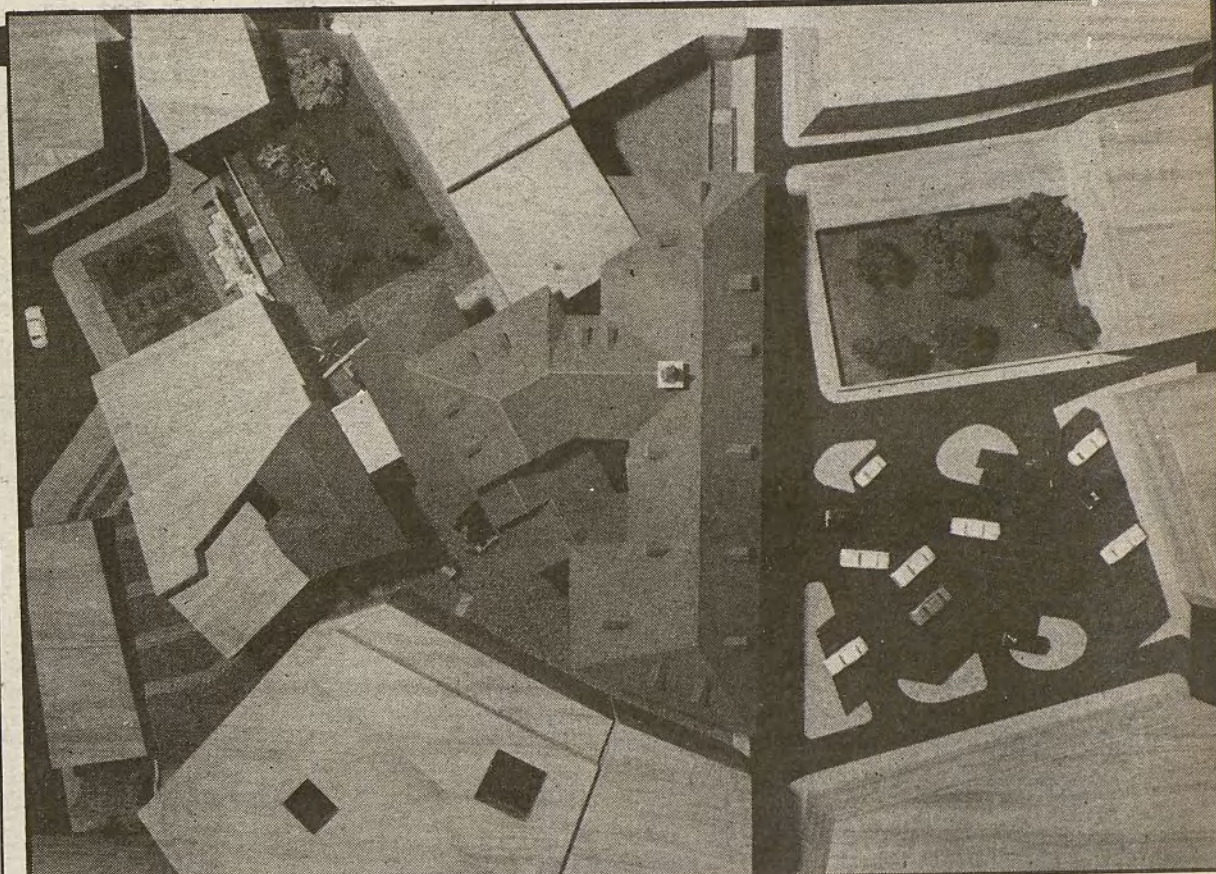
## Agilización en la tramitación de las gestiones

Además de la comodidad que para el propio Ayuntamiento va a ser tener centralizados todos los servicios de Hacienda en un solo edificio, las mejoras también las van a notar todos los madrileños que acudan a la nueva delegación.

paredes pequeños talleres de la más diversa índole y academias de baile y guitarra. En esta tesitura y a través de la azarosa historia que ha llevado el edificio a lo largo de sus muchos años, el arquitecto responsable de su actual reconstrucción, Joaquín Roldán, afirma que a la casa no se la puede considerar como un auténtico palacio, «ya que en ella no existían ni salones nobles ni escaleras regias ni elementos de índole parecida que le permitan otorgar tal consideración».

## La familia Lezcano

En el año 1830, cuando la familia Lezcano compró el palacio, la calle Sacramento, donde está ubicado, estaba considerada como la zona noble noble, la zona donde vivían los magistrados, mientras que Mayor era la calle comercial por excelencia. En



Vista aérea de la maqueta con las obras de restauración del palacio terminadas. A la derecha se observa el aparcamiento del Ayuntamiento y la calle donde está la fachada principal del palacio

Se evitarán las largas e incómodas colas, gracias a un señalizador electrónico que hará las funciones de «guardar la vez». Los servicios de archivos, centralizados en el sótano, estarán comunicados con los diferentes mostradores mediante montadocumentos, de esta forma se obtendrán los expedientes en cuestión de segundos, y se podrán comprobar antes de que se envíen mediante seis pantallas de video-teléfono.

La comunicación también será directa, caso de que existiese alguna duda, con el Centro Municipal de Informática (CEMI), mediante unos terminales de ordenador colocados en la nueva Delegación de Hacienda. En definitiva, los nuevos sótanos del palacio O'Reilly contarán, junto a los archivos, con servicios de reprografía, fotocopia de documentos, fotocopia de planos, microfilmado, fotografía, encuadernación y preparación de informes.

En esta ocasión parece que no se ha dejado nada al azar, todo se ha cuidado al máximo y se han instalado un grupo electrógeno y un transformador, además de una centralita telefónica con 128 líneas, 38 directas y seis teléfonos públicos, plataforma hidráulica para entrada de maquinaria, sistemas contra incendios y climatización en todo el edificio, cuatro ascensores, un montacargas y tres escaleras.

este contorno de zona elegante y residencial nace el pintor Carlos Lezcano en 1870. Este madrileño, discípulo y admirador de Sorolla, monta su estudio en el ático de su palacio barroco, un barroco castellano que no significa riqueza, sino una época en la que también se incluye el estilo barroco del cuartel de Conde Duque.

En el palacio O'Reilly o casa de los Lezcano, el pintor aristocrático y castizo descubre a través de sus lienzos una España olvidada. Su hija, la escritora Aurora Lezcano, vive en el edificio hasta el año 1975, fecha en que se traslada a una casa de la calle Mayor, donde vive en la actualidad. A ella han acudido los arquitectos encargados de la reconstrucción para recabar datos que permitan establecer una historia fidedigna en la que, según se cuenta, no faltan ni las leyendas, como la de la



El pintor madrileño Carlos Lezcano (1870-1929), que vivió en el Palacio hasta el día de su muerte y al que se rendirá un homenaje el próximo 11 de abril coincidiendo con la inauguración del nuevo edificio

En cuanto a la decoración interior, se han respetado al máximo los elementos fundamentales primitivos, y se han mejorado los de exterior, con la ya mencionada zona peatonal que unirá la calle del Rollo con el Huerto de las Monjas mediante una calle peatonal, que por las noches se cerrará con una cancela por motivos de seguridad. Para el futuro, está previsto construir una escalinata que una el Huerto con la plaza de la Cruz Verde.

guardia de Corps que al volver a la habitación donde había pernoctado con una dama desconocida se encontró con un esqueleto y el palacio sin ningún ser viviente.

A esta familia, y a Carlos Lezcano en concreto, se le ofrecerá un homenaje al inaugurarse el remozado palacio O'Reilly. El día 11 se descubrirá una lápida en el portal número 3 de la calle Sacramento con la siguiente inscripción: «Esta casa fue hogar y estudio del pintor madrileño Carlos Lezcano (1870-1929). En su peregrinar por los caminos olvidados de España llevó al lienzo el hondo silencio de sus ruinas, desvelando la emoción dormida de sus pueblos y paisajes.» El homenaje se completará con la exposición de 22 cuadros del pintor que ha cedido la familia, más otros cuatro propiedad del Ayuntamiento.

## Una zona de descanso

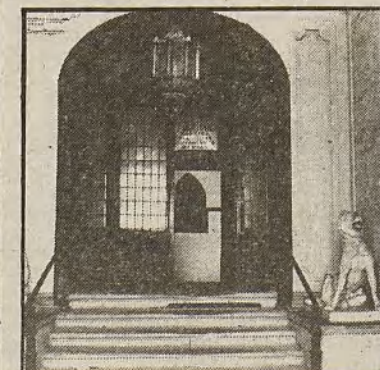
Con la rehabilitación para uso público, y como zona verde del Huerto de las Monjas, el circuito iniciado hace años por el actual Ayuntamiento de Madrid, que pretende convertir una gran parte del Madrid de los Austrias en zona peatonal, y, como prefiere llamarlo el alcalde Enrique Tierno, «un barrio de sólo andar», está prácticamente ultimado, a la espera de que se acometan los últimos proyectos de rescatar varias calles más de la zona para el uso del peatón exclusivamente.

En el caso concreto del Huerto de las Monjas, está enclavado en una parte del solar perteneciente al palacio O'Reilly, y su nombre viene de cuando el edificio estaba destinado a convento y utilizaba la zona que ahora se ha rescatado como auténtico huerto, del que ha llegado su anterior estructura. Por este motivo, se le va a dar un parecido tratamiento al primitivo, y en los 750 metros cuadrados de superficie se plantarán árboles frutales, se instalará un brocal de ladrillo, una fuente de bronce y varios bancos, repartidos entre los cuatro patios.

El pequeño y recoleto parque tendrá de momento dos entradas, una por las escalinatas que bajan desde la calle Sacramento y otra a través de la calle peatonal que une las dos partes del edificio, y por la que se contemplan los dos antiguos arcos de medio punto, que hasta la reconstrucción se encontraban enterrados.

Para el día de la inauguración, el 11 de abril, está previsto montar una exposición en el portal de la calle Sacramento, en la que se recogerán los planos antiguos y los actuales, sobre los que se ha trabajado para la reconstrucción. Una lápida colocada a la entrada explicará la historia del edificio y, ya en el interior, se colocarán cuatro medallones con las familias que han escrito la historia del palacio O'Reilly, al tiempo que se hará un homenaje a una de ellas, la familia del pintor Carlos Lezcano.

## Un palacio con mucha historia



La entrada principal del edificio ha sido respetada íntegramente

El edificio que compró el Ayuntamiento en 1978 a una inmobiliaria por cuarenta millones de pesetas fue remozado construir en el año 1925 por el duque de Uceda al arquitecto Pedro Hernández. Una vez terminado, la familia del duque lo cedió como convento a la orden de Santa María que formaba la Comunidad de Religiosas Recoletas Bernardas del Santísimo Sacramento, que fueron las que dedicaron una parte del terreno colindante a las funciones de huerto. Con este primitivo uso el edificio se divide en pequeñas estancias para las celdas de las monjas.

En el año 1830 la familia Uceda vende el edificio a la familia Lezcano, que se lo va pasando de generación en generación. En 1936 Aurora Lezcano, hija del pintor madrileño Carlos Lezcano, se casa con Darío Valcárcel,

marqués de O'Reilly, de origen irlandés. En los años cincuenta el marqués de O'Reilly lo vende a la inmobiliaria Hispania por 900.000 pesetas.

Es en este momento cuando el deterioro del edificio comienza a hacerse más palpable, aunque ya con anterioridad, antes de la guerra civil había servido para albergar el museo de Artes Industriales, la Comisaría Regia de Turismo, el periódico «Libertad» y la Organización Nacional de Ciegos. Después de la guerra civil se le empezó a conocer como la casa de las gabardinas por hallarse instalados en una parte del palacio los talleres de la fábrica de gabardinas Valls y Viña.

Aparte de los muchos inquilinos que en los últimos años vivían en el edificio y que constantemente reclamaban su reparación, también se habían instalado entre sus cada vez más inseguras



## Bicicletas en primavera

El próximo 10 de abril será una buena oportunidad para darse un paseo por la zona norte y este de Madrid. Las Juntas Municipales de Hortaleza, Ciudad Lineal y Chamartín han organizado el Primer Paseo en Bicicleta, que discurrirá por estos distritos y en el que podrán participar todos los madrileños que lo deseen, sin distinción de edad y sexo.

Las inscripciones deben realizarse en las Juntas Municipales respectivas o en la Casa de Cultura de la calle Benita Avila (Canillas), y todos los participantes que se inscriban tendrán un seguro de accidente que ha sido facilitado por el Instituto Municipal de Deportes.

Durante el trayecto se espera que la gente, además de engrasar la bicicleta, desempolve también el disfraz y la reivindicación. Así que ya sabéis, ecólogos, «¿qué pasa con los carriles-bicis?».

Diecinueve kilómetros de carrera, que se iniciarán a las nueve de la mañana en el parque de Berlín y que discurrirán por López de Hoyos, Príncipe de Vergara, Pío XII, Sagrados Corazones, Mesena, avenida San Luis, Mar Caspio, Tiberiades, carretera de Canillas, Arturo Soria, Vital Aza, avenida Daroca y que finalizará en el mencionado parque El Calero.

R. C. F.



El día 10, las calles de Hortaleza, Ciudad Lineal y Chamartín cederán sus espacios a «biciclistas» de todas las edades

El próximo día 7 de abril, en todos los barrios madrileños

# Una «movida» saludable

Delegación de Sanidad y Juntas Municipales van a preparar, coincidiendo con el Día Mundial de la Salud, una serie de actividades festivas y formativas que llevarán como lema común «Construye tu salud»

«Nuestro objetivo es hacer entender al ciudadano que la salud es un tema de todos, muy distinto a lo que es la sanidad. Esta última es un pequeño sistema llevado por profesionales que está integrada dentro de un concepto mucho más amplio, que es la salud propia-

mente dicha», explica Alfredo de Juan, delegado de Sanidad del Ayuntamiento de Madrid.

A partir del día 7 de abril y hasta el día 10 las Juntas de Distrito organizarán cerca de un centenar de actividades, que consistirán en juegos infantiles, teatro y charlas-coloquio encaminadas a promocionar la idea de salud como un hecho social de participación ciudadana. En cada barrio se instalará una caseta con el lema «Construye tu salud» desde la que se repartirán todo tipo de folletos ilustrados, pegatinas, globos y unas 50.000 camisetas donadas por el Ministerio de Sanidad en las que figurarán «slogans» como: «Yo tampoco fumo» o «Construye tu salud»: «Queremos vincular el tema de la salud al hecho festivo, de tal forma que sea accesible y fácil de entender para los vecinos y que el personal sanitario que trabaja en el Ayuntamiento en los distintos Centros de Promoción de la Salud (CPS) pueda entrar en contacto con los ciudadanos», continúa Alfredo de Juan.

## Centro, la primera

De las 18 Juntas de Distrito, la de Centro es una de las que ya tiene ultimada la preparación de los actos para celebrar esta «saludable movida», nunca mejor dicho: «Nosotros instalaremos la caseta, que servirá de reclamo para los transeúntes, el mismo día 7, en la calle de Preciados. Desde esta zona hasta llegar al CPS que está en la calle Navas de Tolosa habrá una serie de actividades de marionetas, mimos, bailes y juegos para ir encarrilando a los vecinos hacia el CPS; así lo conocerán y podrán ser orientados e informados sobre aquellas consultas que quieran hacer al personal sanitario del Centro», explica a VILLA DE MADRID Alberto Bonilla, coordinador de la Junta de Centro.

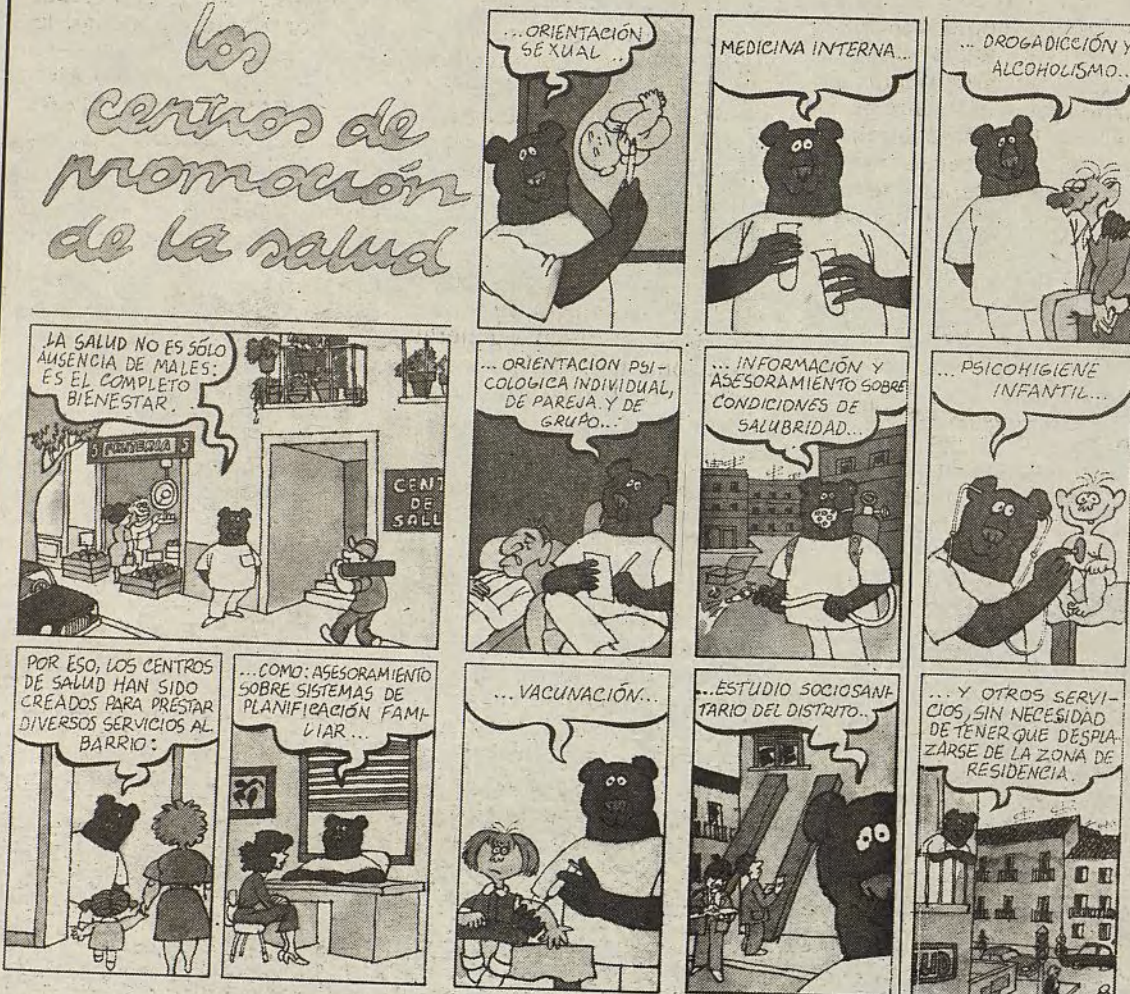
La guinda que pondrá el último toque a esta fiesta será el domingo día 10: «Para ese día la movida va a ser espectacular, sobre todo, para los chavales, que disfrutarán de lo lindo. Montaremos un gran juego de la oca en la plaza Mayor a partir de las cinco de la tarde, pero será una «Oca muy especial»: Por ejemplo, el que caiga en una caries será sancionado con tres pasos atrás como castigo por no lavarse los dientes... Pensamos que es un buen método para ir concienciando a los chavales a prevenir enfermedades desde pequeños y que la mejor forma de aprender es jugando», finalizó Alberto Bonilla.

El broche de oro de estas jornadas consistirá en una gran fiesta popular en la Vaguada del barrio del Pilar el día 15 de abril, donde el Ayuntamiento os espera a todos, porque, como dice el dicho y valga la redundancia, «Más vale prevenir que curar».

ESTEBAN LOPEZ

ALICIA ACEBES

## Los centros de promoción de la salud



Folleto explicativo de los Centros de Promoción de la Salud, realizado por la Delegación de Sanidad

Hasta 1987 no estará finalizado el Plan de Remodelación del Polígono de San Blas

## Remodelación, sí; remodelación, no

Ante los enfrentamientos surgidos entre los vecinos, la nueva Administración ha iniciado conversaciones con los propietarios con la finalidad de encontrar una solución que no perjudique a los afectados

El Polígono H del barrio de San Blas, incluido en el plan de remodelación de 28 barrios de Madrid, está sufriendo considerables retrasos, provocados por la actitud de una serie de familias que se niegan a abandonar la vivienda que ocupan al no estar de acuerdo con el sistema que se ha seguido. Esta negativa ha provocado cierta tensión en la zona, llegándose incluso a enfrentamientos físicos con otros vecinos que desean trasladarse cuanto antes a los nuevos pisos.

El plan de remodelación del Polígono H se inició en el año 1978: las primeras viviendas se empezaron a construir en octubre de 1979, y en la actuali-

dad hay terminados 11 bloques, en los que residen un total de 275 familias. El plan estaba previsto que estuviera finalizado en 1985, afectando a 1.820 viviendas, que es el censo de todo el polígono; sin embargo, debido a los problemas, se calcula que hasta 1987 no concluirán las obras.

La actitud de rechazo de un sector de propietarios a abandonar los pisos se debe, fundamentalmente a razones de tipo económico y a la negativa de tener que residir el tiempo que duren las obras en unos módulos prefabricados instalados en la avenida de Guadalajara.

La Asociación de Propietarios

del Polígono H de San Blas, que agrupa a 350 afectados por el plan de remodelación que se niegan a abandonar sus viviendas, ha interpuesto un recurso contencioso contra la Administración anterior para que se declare nulo el plan, ya que se sienten lesionados en sus intereses y alegan que no se les consultó a la hora de elaborar el mismo.

Por su parte, los partidarios de la remodelación, que son mayoría, están en disposición de aceptar una solución rápida del problema planteado, siempre que ésta provoque una aceleración de las obras, en este momento paralizadas, debido a que parte de las viviendas que se tienen que derribar siguen ocupadas y, al no existir terreno disponible, no se puede edificar. La nueva Administración ha tomado cartas en el asunto y, a través de la Delegación Provincial y del IPPV, ha iniciado con-

versaciones con los propietarios para tratar de resolver el conflicto planteado sin perjudicar a los afectados.

Se han estimado dos posibles salidas al tema: la primera pasa por la posibilidad de que los vecinos que no quieren irse a los nuevos bloques puedan permanecer en sus casas, siempre y cuando se realice la rehabilitación de sus pisos. La discusión es contraria básicamente en los gastos que ocasionará la rehabilitación, que según la Administración debe ser compartida por los propietarios y el Estado. Si los propietarios se negasen a admitir esta alternativa, la única salida posible sería la expropiación forzosa de las viviendas, aunque esta medida es probable que no se lleve a cabo, ya que parece que la disposición de las dos partes es la de llegar a un entendimiento en el tema de la rehabilitación.



En las últimas dos décadas el 45 por cien de la población residente ha tenido que abandonar su vivienda

# La otra cara de Malasaña

**El popular barrio madrileño lucha contra el deterioro y la demolición. La contrapartida de unos alquileres irrisorios son viviendas con grietas, ventanas que no encajan, retrete comunitario, cornisas que se caen. Tras la fachada atractiva de los «pubs» se encubre el chabolismo**

«No, no, la casa no está mal.» «Pero, ¿no decían que la iban a derribar?» «Eso es lo que quisiera el casero, pero la casa está habitable. Se lo digo yo, que vivo en ella. El Ayuntamiento ha hecho unas reformas, y no hay razón para desahuciarla.» En algunas ventanas se advierten traviesas cruzadas y el lateral del edificio presenta muchos desconchones, pero el vecino de Divino Pastor, 30, insiste en que la casa, con unos retoques, puede mantenerse en uso durante unos cuantos lustros más.

En la Villa y Corte se habla de Malasaña como de una zona de concentración de jóvenes por la diversidad de establecimientos hosteleros (pubs, cafetines, restaurantes, tascas) que se han abierto en los últimos años. Pero lo que la mayoría de los madrileños desconoce es que Malasaña, el viejo y entrañable barrio de Malasaña, está siendo devorado por el cáncer que aqueja a casi todo el casco viejo de la ciudad, el cáncer de la ruina, del desahucio y del derribo, que en las últimas dos décadas ha tenido que dejar su vivienda el 45 por cien de la población residente y que, de no ser por el Plan Especial de Protección y Conservación de Edificios y Conjuntos de Interés Histórico-Artístico de la Villa, Malasaña estaría, posiblemente, convertida en un inmenso solar preparado para la construcción inmediata de torres de oficinas y centros comerciales.

Hoy día, la tercera parte de los pobladores del barrio son ancianos jubilados que cobran una corta pensión o que viven de la beneficencia municipal. Llevan toda la vida en Malasaña y les cuesta asimilar los adelantos del siglo, que han llegado al barrio en forma de vehículos,

«pubs» y pandas de jóvenes con atuendos inconcebibles. **Chabolismo encubierto**

Las rentas son bajas: 150, 300 y hasta 800 pesetas al mes. Pero, como contrapartida a este alquiler casi irrisorio en nuestros tiempos, el barrio padece lo que se ha dado en llamar «chabolismo encubierto»: treinta metros cuadrados de superficie habitable, retrete comunitario, goteras, grietas, ventanas y puertas que no encajan, baldosas que se levantan y que nadie vuelve a poner en su sitio, desconchones, cornisas que se caen...

Los dueños de los edificios no se preocupan de hacer reparaciones y arreglos. Con las tres mil o cinco mil pesetas que recaudan al mes no se pueden meter en obras, alegan. Y, posiblemente, tengan razón. Pero, aprovechándose de este estado de cosas, se desenvuelven los especuladores: aquellos caseros que provocan la ruina del inmueble para poder vender el solar por una sustanciosa cantidad de dinero (hablamos de millones, por supuesto).

«Nosotros sabemos de propietarios que han inundado sótanos o han levantado cubiertas para conseguir la declaración de ruina», comenta José Luis Serrano, de la Asociación de Vecinos de Malasaña. «También habría que hablar de los inquilinos», dice un escrito de la Junta Municipal de Centro publicada en la revista de la citada Asociación, «Paseo calle». «Los especuladores no se reclutan únicamente entre los propietarios. Hay inquilinos que no habitan el piso desde hace años pero que no entregan las llaves a la espera de una indemnización. No están interesados en meter dinero para la compra y la rehabilitación. Quieren el dinero caliente de la indemnización.»

Si el arreglo de la finca cuesta más del 50 por cien del valor del edificio, independientemente del valor del solar, se puede proceder al desahucio y la demolición. Por lo menos hasta 1979 era muy fácil para un casero obtener del Ayuntamiento el expediente de ruina y, en seguida, una inmobiliaria.

En enero de 1977, el pleno del Ayuntamiento aprobaba el plan Malasaña. Dicho plan «amenazaba con expropiar el 80 por cien de las viviendas habitadas entre la plaza de España y la de Alonso Mar-

tez. Todas ellas se tirarían para construir el barrio entero de nuevo. Los vecinos expropiados, desde luego, no tenían derecho a retornar a la zona», añade José Luis Serrano.

Dos años después se derogó el plan, sin que por ello la codicia de ciertas empresas y empresarios inmobiliarios tocara límite. No hay que olvidar que el barrio goza de una posición privilegiada dentro del plano de Madrid.

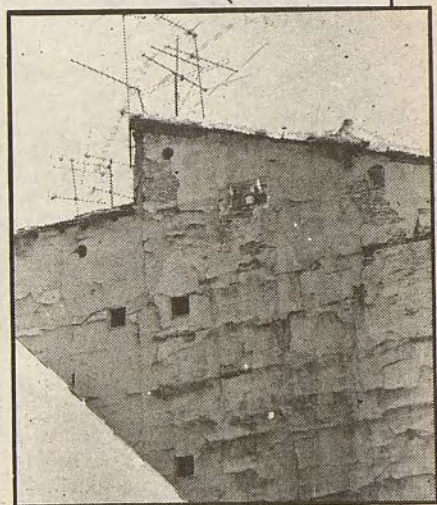
Nuevos edificios, cuyo aspecto exterior no tiene que ver con la fisonomía general de la zona, han ido surgiendo de entre los escombros de las viejas casitas que, seguramente, con unas pesetas y un poco de buena voluntad, habrían podido subsistir muchos años todavía. (En esto los dueños de establecimientos hosteleros han tenido mejor gusto: sus locales imitan ambientes y decorados de los mejores tiempos del barrio).

Afortunadamente, la avalancha de expedientes de

ruina se ha ido frenando. Un dato lo demuestra: entre 1974 y 1979 se declararon más de 90 expedientes, mientras que en el período 1979-83 sólo se han declarado dos, según fuentes de la Asociación de Vecinos. El Plan Especial de Protección y Conservación de Edificios y Conjuntos de Interés Histórico-Artístico y la política municipal actual han contribuido a paliar la fiebre del «derribo».

Texto y fotos:

CARMEN SANTAMARIA



Goteras, grietas, desconchones, cornisas que se caen... conforman lo que se ha dado en llamar «chabolismo encubierto»



A pesar del mal estado exterior y las incomodidades del interior, los vecinos afirman que su uso puede durar muchos años

## ROMANCERO DE LA VILLA

## Bajada al Rastro

MONCHO ALPUENTE

*Ribera de Curtidores  
tu milagrosa corriente  
surca de nuevo el viajero  
entregado a tus vaivenes*

*Paraíso secundario  
inventario permanente  
donde acabaron en saldo  
las coronas de los reyes*

*Aquí se venden blasones  
y se revenden cuarteles  
imágenes milagrosas  
y milagros con patente.*

*Vende el vicio su virtud  
y la virtud sus desdenes  
y el gran teatro del mundo  
subasta sus oropeles.*

*Aquí mis antepasados  
dejaron hacienda y bienes  
aquí yacen confundidos  
los despojos de la suerte.*

*El charlatán ha encontrado  
un elixir diferente  
que hace crecer el cabello  
mucho más sano y más fuerte.*

*El aroma del incienso  
satura los tenderetes  
y Eloy Gonzalo respira  
los perfumes del Oriente.*

*Espantosa algarabía  
destila el radio-cassette  
las horteradas de moda  
se combinan ferozmente.*

*Junto a las viejas reliquias  
los relojes japoneses  
estampados de la India  
y máquinas IBM.*

*Los ágiles dedos  
se pierden entre los pliegues  
y el anticuario vigila  
las manos de sus clientes.*

*El azar mezcla y dispone  
matrimonios sorprendentes  
y en el osario reposan  
unidos mal que les pese.*

*El gato con el canario  
el cuchillo y el chupete  
la pintura de vanguardia  
y el ciervo que va a la fuente.*

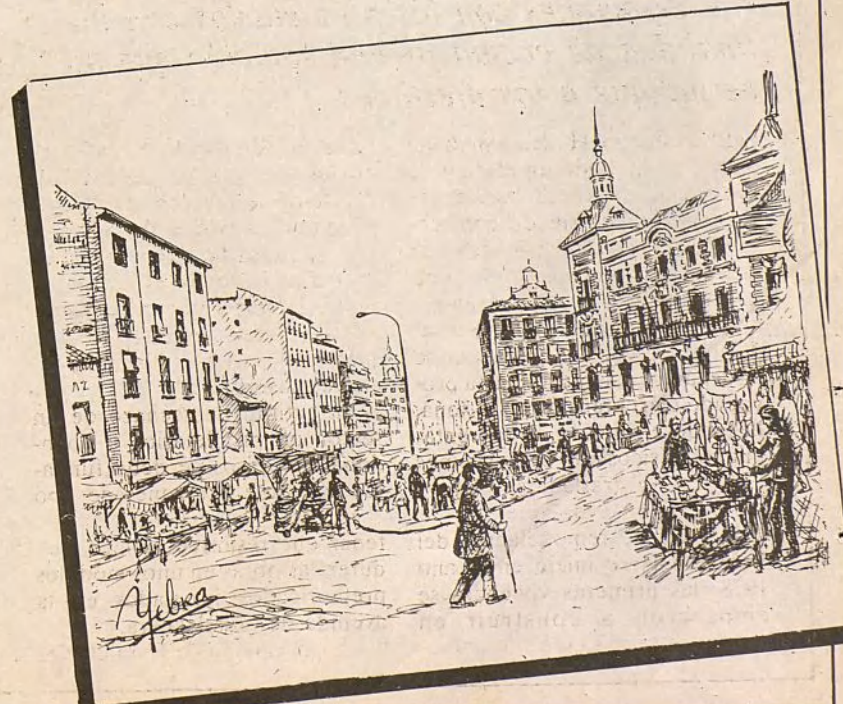
*La cruz y la medialuna  
San Antonio y Mistinguette*

*la dentadura postiza  
y la porcelana leve.*

*Arrebato de matices  
Marcel Duchamp se estremece  
contemplando la insensata  
conjunción de los enseres.*

*La universal componenda  
se desquicia divergente  
y sus fragmentos en danza  
en el aire se disuelven.*

*Almoneda de la Historia  
huella del tiempo perenne  
donde lo antiguo y lo nuevo  
se encuentran y se comprenden.*



El Plan Especial de Protección y Conservación de Edificios ha salvado a Malasaña de convertirse en otra Gran Vía



Un centenar de jóvenes artesanos han convertido la céntrica plaza de Santa Ana en la única Feria Permanente de Artesanía que se celebra en España

## Arte en la plaza

*Los sábados por la tarde, desde hace cuatro años, los artesanos exhiben toda una colección de objetos de cerámica, papel, madera, latón, lana, bronce, etcétera, que han fabricado, casi con mimo, durante la semana. Es una muestra de piezas que llevan impresa la personalidad de su autor*

Algo que parecía completamente perdido, un arte en trance de extinguir, un oficio que se mantenía por transmisión generacional, de pronto ha resurgido y hasta se ha puesto de moda. La artesanía ha emergido a la cancha cultural.

Objetos fabricados con los más diversos materiales se han convertido en piezas codiciadas y no hay fiesta o feria que se precie que no cuente entre sus atractivos con una exposición de artesanía popular.

Madrid, ciudad en la que no se puede decir que exista realmente tradición artesanal, aunque sí en los pueblos de su entorno, cuenta en la actualidad con la única feria permanente de artesanía. Cada sábado, en la madrileña plaza de Santa Ana, se monta un mercado en el que se pueden encontrar objetos de

cerámica, muñecos de madera, alfombras de macramé, relojes de sol, máscaras de latón, etcétera.

Los fabricantes y a la vez vendedores de estas piezas, construidas minuciosamente a mano, son una curiosa legión de jóvenes artesanos, un centenar aproximadamente, nacida por generación espontánea que no se acomoda a la tradición de un oficio que se pasaba de padres a hijos. El colectivo de artesanos de la plaza de Santa Ana son en su mayoría autodidactas que han abandonado trabajos más o menos estables o han colgado los libros y abandonado la Universidad para dedicarse a una actividad que según ellos les proporciona la autonomía y la libertad que necesitan para vivir.

César, quizá el más bohemio, se proyectaba como un futuro

ingeniero técnico de Obras Públicas cuando no vio claro su papel en un ambiente que le imponía un montón de condicionantes. Aparcó los libros de texto y aprendió él solo y poco a poco el arte de moldear la plata y el latón. «Este oficio —afirma—, me permite vivir como quiero, trabajar cuando quiero y sin tener que acomodarme a la rutina de un despacho.»

Sin embargo, el artesano, aunque independiente, debe trabajar más horas de las que exige una oficina, por ejemplo. Chema también cambió la carrera de Psicología y de asistente social para construir muñecos antiguos de madera. «Vivo durante la semana en un pueblo de Guadalajara, allí fabrico todo el material que vendo en Madrid los fines de semana en el Rastro y en la plaza de Santa Ana.» «Diseñar las piezas —añade—, construirlas y pintarlas me lleva a veces hasta once y doce horas diarias, la compensación estriba en que haces lo que quieres, lo que tu imaginación apunta.»

El dar salida a la creatividad es quizá, junto con la libertad de horario, otro de los puntos más gratificantes del trabajo del artesano. Uno puede crear lo pri-



El alcalde, Enrique Tierno Galván, inauguró la única feria permanente de artesanía, en la plaza de Santa Ana

mero que se le pase por la mente, aunque a veces deben hacer concesiones a los gustos y exigencias de los compradores.

Raquel, una joven ceramista, es una experta en «marketing». Ella sabe bien de los gustos del público y construye sus piezas atendiendo a la salida del material. «Disfruto totalmente moldeando los objetos que a mi más me gustan, pero por supuesto, si quiero vivir de esto tengo que trabajar en lo que la gente pide. Personalmente prefiero objetos puramente decorativos que no tienen otra utilidad y en cambio el público busca cosas que sirvan para algo, floreros, teteras, juegos de café, etcétera.»

Con más o menos holgura el oficio de artesano da para vivir y en esto coinciden todos, puntualizando que sus exigencias no

son muchas. César, por ejemplo, trabaja cuando lo necesita; sin embargo, algunos se han organizado su cadena de comercialización a través de tiendas.

De todas formas, el motivo fundamental del trabajo, el impulso que les ha llevado a adoptar una forma de vida que no atiende a las conductas socialmente impuestas, es precisamente la necesidad de tener libertad, no depender de nadie ni de horarios. ¿Hay que buscar en esta postura ciertas reminiscencias del movimiento «hippie»? La contestación, casi unánime, es que no. Se trata pura y simplemente de una manera de ganarse la vida de acuerdo con lo que cada uno espera de ella y lo que más le satisface.

En unos cincuenta puestos, esta joven generación de artesanos muestra cada sábado lo que ha producido lentamente, con minuciosidad, poniendo interés en cada momento y en cada pieza, durante la semana. Es la relación inmediata entre el hombre y el trabajo, como definió el alcalde de Madrid de este oficio, durante la celebración del IV aniversario de la existencia del mercado de Santa Ana.

MARIA JOSE CAVADAS

Las asociaciones de vecinos celebraron la Semana Ciudadana con la colaboración del Ayuntamiento

## Mayor participación vecinal

*El movimiento vecinal de Madrid, que hace años vivió su época dorada, pretende estos días su relanzamiento con la celebración de la Semana Ciudadana en nuestra capital que se ha venido desarrollando entre el 21 y el 27 de marzo. Las reivindicaciones más claramente planteadas han sido la promulgación de una nueva ley de Régimen Local y otra de Asociacionismo*

La Semana, que ha contado con la colaboración de la Delegación de Relaciones Sociales y Vecinales del Ayuntamiento de Madrid y de la Delegación de Cultura de la Diputación Provincial, ha tratado en cuatro mesas redondas temas como las asociaciones de vecinos y los medios de comunicación social, la problemática de la salud en España, la participación ciudadana y el Plan General de Ordenación Urbana de Madrid.

Simultáneamente se han venido celebrando distintos actos en 26 barrios de la capital organizados por las 70 asociaciones de vecinos que en la actualidad funcionan en los 18 distritos madrileños. En este caso los temas tratados han sido bastante más amplios y han abarcado desde juventud, drogas y alcoholismo, celebrado en el Club de Amigos de la UNESCO,

hasta la situación de la Prensa de barrio, el transporte, la sanidad y la contaminación, independientemente de los temas concretos que afectan a cada uno de los barrios.

### Manifiesto

Los actos de clausura comenzaron el sábado día 26 con el reparto en todos los distritos de la capital de un programa-manifiesto del movimiento ciudadano, al que siguió el domingo, día 27, una gran verbena en la plaza Mayor. En esta ocasión la celebración de la Semana se ha extendido a varios pueblos de la provincia en los que también se han tratado distintos temas que en la actualidad preocupan a esos pueblos íntimamente ligados con Madrid, sobre todo, en lo que a transportes con la capital se refiere.

Según manifestó José Díaz, presidente de la Federación Provincial de Asociaciones de Vecinos, «en la actualidad hay más de 100.000 afiliados en los distintos distritos de Madrid, llegando en algunas asociaciones, como la de la Ciudad de los Angeles a los 5.000 socios». Con la celebración de esta Semana se pretende aumentar ese número de afiliados y al tiempo dar a conocer cuáles son los planes concretos de cara a una mayor potenciación de las asociaciones en todos los problemas relacionados con la ciudad.

### Participación activa

Las conclusiones más claras de estas jornadas han sido la necesidad de un reconocimiento de las asociaciones con virtualidad práctica, es decir, una ley de Régimen Local en la que estén contemplados mecanismos de participación como entidades de utilidad pública y, sobre todo, una ley de asociaciones en la que se pretende que se faciliten infraestructura y ayudas materiales a las organizaciones vecinales.

Otro de los acuerdos a que se ha llegado consiste en reclamar una mayor participación activa en los problemas de la ciudad, respetando los derechos de las

asociaciones. En cuanto a las reivindicaciones más urgentes, lo más primordial para la Federación de Vecinos es que la ley de financiación del transporte salga en el Parlamento lo antes posible, y que ésta corra a cargo de los presupuestos generales del Estado, sin dejar de lado el establecimiento de una política clara y definida para el problema de la vivienda en Madrid, la sanidad y la indefensión del consumidor.

En cuanto a las acciones inmediatas de la Federación después de la celebración de esta Semana Ciudadana está el seguimiento puntual del desarrollo del Plan General para ver si se han tenido en cuenta las alegaciones que las distintas asociaciones de vecinos presentaron en su día. En definitiva, la Federación Provincial, que agrupa a 130 asociaciones, quiere revitalizar el movimiento ciudadano llegando directamente a los barrios, impulsando coordinadoras y creando asociaciones. Según manifestó el presidente José Díaz, «pretendemos movilizar a los ciudadanos por la defensa de sus necesidades y reivindicaciones, porque no queremos que la Federación sea un apéndice de la Administración».

F. GARCIA

## Segundo cross de Moncloa

El pasado domingo 20 de marzo se celebró el segundo cross organizado por la Junta de Distrito de Moncloa, que preside Jesús González Escribano. El cross, que discurrió por las inmediaciones del Templo de Debod, contó con la participación de setecientos atletas para cinco categorías, desde los seis años, al corredor más veterano, Víctor Blanco, de setenta y un años.

La carrera estuvo rodeada de muchísimos espectadores y contó con la presencia del alcalde de Madrid, Enrique Tierno Galván, el embajador de Portugal, el agregado cultural de la misma Embajada, la directora general de Emigración, el vicerrector de la Universidad a Distancia, el subdirector general de Enseñanza Media, el subdirector general del Instituto Iberoamericano, el jefe de Protección Civil de Madrid, Luis Guadaño, y representantes del Instituto Municipal de Deportes.



# El cheli, lo cheli, Madrid y, al fondo, Umbral

Nada, hay que quedar con el Umbral, o sea

— Paco, ¿esta tarde?

— No, tengo rollo en Vallecas.

— Pues mañana.

— Imposible. Me voy con la basca a Marcelo Usera, estadio Román Valero, antes Moscardó.

Paco anda mucho de pobres, parias, marginales, pisacharcos. Ultimamente

— Sí, ando mucho de pobres

Don Laureano López y los planes de desarrollo aquellos, veinticinco años de paz, Gibraltar español, décima potencia industrial, arrabales de hormigón y verticalidad alicatada hasta los mismísimos, ropa a tender en Orcasitas, ¡Madrid, oh, mon amor!, qué grandeza más grande, huida del campo a la ciudad, hagan sitio, no empujar, tú, ¡ra-ra-ra, Banúsese-a!, Pepín Fernández y la elegancia social del regalo, el palcolor en cómodas mensualidades y cocacola es la chispa de la vida, y, claro, los jóvenes hijos de la ira y el asfalto, del asfalto de la ira, Carabanchel, jeringuillazos sobre la taza del retrete, el cheli, en fin, lo cheli, un diccionario, en fin, eso, Paco, el cheli.

—El cheli es un argot de batalla, defensivo agresivo frente a la gran ciudad y todo eso implica una camaradería de hombres alerta, una necesidad de hablarse en clave, y viene de la cárcel, de la droga y del rock. Yo sólo he pretendido acercar el oído a la guturalidad adolescente y displicente del cheli, que es como el alarido profundo de unas generaciones jóvenes y marginales. El cheli es

fundamentalmente madrileño y aunque, posiblemente, nacido en el suburbio, se extendió a otros ambientes. Es curioso observar que mientras las grandes lenguas se enfrían, afloran los dialectos y las jergas calientes de la marginalidad para crear nuevas literaturas, y son lenguajes calientes porque más que lenguajes son conductas. Y el cheli es un lenguaje generacional, no de clase, lo mismo lo habla la gente culta que en Vallecas.

—No me parece que en el barrio de Salamanca se hable.

—Se habla, pero mal. Dicen «estoy hecho un carroza» y es «estoy hecho una carroza», siempre en femenino. Y muchos periodistas recurren al cheli sin conocerlo y así llaman basca a toda aglomeración humana, a cualquier aglomeración, y no es basca la multitud que llena el Bernabéu para aplaudir al Real Madrid; en cambio, lo es la que llena un estadio para ver y oír a Mick Jagger.

—A mí el cheli no me interesa nada.

—Allá tú.

Por LUIS OTERO  
Fotos: MARIA ESPAÑA

—Lo veo como pobre de palabras, Paco.

—Lo veo rico de sintaxis, Luis. No tiene esdrújulas. No tiene palabras como mandrágora o alféizar.

—El verdadero cheli está en la sintaxis, no en las palabras que figuran en un diccionario. Además que los diccionarios no me interesan, no he consultado nunca ninguno.

—¿Ni el de la Academia?

—No lo he visto jamás. Por otra parte escribir un diccionario cheli no significa tener una fe ciega en el cheli ni tampoco en los diccionarios.

—Significa, entre otras satisfacciones, embolsarse una pastizara. Por cierto, ¿figura pastizara?

—Sí, véase pela. «Pela larga» es «mucho dinero» y ha sustituido a pastizara. Las palabras están en los diccionarios y una de las maneras más atractivas de construirlas está en la juventud marginal. No es lo mismo «estar en pelotas» que «ir de volas», el cheli utiliza, fundamentalmente, verbos de movimiento. No es lo mismo ir que estar.

—Me convences, genio.

—Siempre me interesó el habla de la calle, hay mucha creatividad; recuerdo que al llegar yo a Madrid, allá por el sesenta, en el tranvía me encontré a dos obreros, uno iba contando dinero y le dice el otro «no te envíes con el papel moneda», eso, eso es, el filón de la calle, apasionante, y recuerdo también que yendo, hace años, con un amigo, hombre, es Norberto Arrauz, tú le conoces, yendo en su coche nos para un guardia y discuten sobre una posible infracción de tráfico, Norberto le ofrece explicaciones, trata de convencerlo, y el guardia, como remate de la conversación, contesta «me deja usted fehaciente»; anda, mejora tú lo de fehaciente, que lo mejoren todos los diccionarios, incluido el de la Academia. No lo olvides, el estilo es la sintaxis, no las palabras. Yo me comprometo ahora mismo, sobre la marcha, a hacerte un poema en cheli.

—Adelante, cráneo.

—Toma nota: «Estoy hasta las bolas de la pasma / y voy a ver si me abro, coleguillas / no me comáis el tarro, menorerros / que hoy hay que estar al loro y la madera.» Cuenta, son endecasílabos, ¿no?

—Sí. ¿Lo traías preparado?

—Que no.

(Uno seguramente debiera aquí traducir las voces cheli de los endecasílabos precedentes. No. Prefiero invitar al lector, si es que alguno me sigue, a que compre el diccionario en cuestión. Para la miseria que por estos folios me van a pagar los «rojos» del Ayuntamiento no es cosa de dejar sin pan al señor Umbral.)

—Pasará el cheli y quien lo habla, pero quedará el impulso inicial, y quedará la capacidad lírica



«El cheli es un lenguaje generacional, no de clase, lo mismo lo habla la gente culta que en Vallecas»

del hombre para crear nuevos léxicos colectivos, nuevos discursos calientes, calientes porque son conductas. Detrás del hablante hay unos problemas de una comunidad que cargan, calientan y alientan ese lenguaje. Ortega dijo que o se hace precisión, o se hace literatura, o se calla uno. No estoy seguro, mejor, estoy seguro de en mi diccionario cheli no haber hecho precisión. Es más: nunca voy a hacer precisión, pero como tampoco tengo intención de callarme, hago literatura, mucha literatura. Mi diccionario, de ser algo, es literatura. Sólo.

Al principio, página siete, fue esto: «A las púberes canéforas de la acracia, que me han ofrendado cada noche el acanto de una palabra nueva, espuria y perfumada», demonios, el Umbral de siempre, no hay derecho, soy perio-

dista, me rindo, Umbral, tú, sin avasallar, cambio mi máquina de escribir por una dedicatoria así.

—Lo dedico a las púberes canéforas de la acracia, porque a ellas, por mujeres, más las escuché, que el cheli, por ser lenguaje verbal, de alguien tuve que aprenderlo.

Trocéese cuarto y mitad de vocablos cual chorvo, afanar, maría y fumata, adóbense con un sofrito de gramática y guturalidad y cualquiera puede hacer un diccionario cheli. Es aconsejable ser Francisco Umbral. Intermediarios y medianías abstenerse.

O no abstenerse, que tampoco va a pasar nada.

—Que mi diccionario se lea, con sus roturas, pintadas y desgarrones, como una pared.

Es como un epitafio.  
Es Francisco Umbral.



Abrazado a lo Mariblanca, en el parque del Retiro

INFORMATIVO VILLA DE **Madrid**

POR CORREO

BOLETIN DE SUSCRIPCION

De este periódico se editan quincenalmente noventa mil ejemplares. Si desea recibir con regularidad por correo todos los números, envíe el Boletín de suscripción gratuita. Remítalo a VILLA DE MADRID, plaza de la Villa, 4. Casa Cisneros, 1.ª planta, Madrid - 12. Rogamos que cumplimenten los datos a máquina o en mayúsculas

NOMBRE Y APELLIDOS .....

CALLE O PLAZA .....

NUMERO .....

PISO .....

D. P. ....





Jen y Kira, protagonistas de «The dark crystal», son muñecos manipulados en su interior por un actor y en su exterior por tres o cinco técnicos que accionan por control remoto los medios neumáticos o electrónicos que les prestan movimiento

Terminó el IV Festival Internacional de Cine Imaginario y de Ciencia-Ficción celebrado en el cine Albéniz

## Imagfic: un festival con futuro

En la muestra, que se presentaba a la vez en Alcalá de Henares y en la cárcel de Carabanchel, se han estrenado películas de la importancia de «Parsifal» y «Cristal oscuro», además de monografías dedicadas a Roger Corman y al cine fantástico soviético

El pasado sábado, 26 de marzo, se clausuró el IV Festival Internacional de Cine Imaginario y de Ciencia-Ficción, celebrado bajo el cacofónico nombre Imagfic-83.

Para Rita Sonllea, presidenta de Imagfic, éste ha sido el año de la consolidación de un festival que comenzó preñado de amateurismo y buenos deseos hace cuatro años. «Por fin hemos encontrado el público que andábamos buscando. Un público joven, en gran parte por debajo de los veinticinco años, y auténticamente aficionado. Claro que las condiciones del local han contribuido decisivamente a que nuestro esfuerzo cundiera más.»

A lo largo de estos seis días ha desfilado por el cine Albéniz un público entusiasta, entendido y crítico que, en gran cantidad, ha llenado a menudo una sala de proyección por la que han pasado más de sesenta películas, mediante la apretada programación que comenzaba a las 10,30 de la mañana y se prolongaba hasta altas horas de la madrugada.

El IV Festival, patrocinado en gran medida gracias a los esfuerzos de la Diputación Provincial y la colaboración del Ayuntamiento de nuestra ciudad, lleva camino de convertirse en la muestra internacional que tantos cinéfilos desean para Madrid. Por el momento, y durante unos días, aquí se han reunido nombres universalmente conocidos como Roger Corman, a cuya extensa y completa obra de género se rendía homenaje en la edición de este

año, H. R. Geiger, creador de Alien, o el dibujante francés Picha.

Uno de los principales logros del IV Festival ha sido la presentación en España de la gran película «Parsifal», de Jürgen Syberberg, de cuatro horas y media de duración, y que ha sido acogida con extraordinario interés, máxime si se tiene en cuenta que, por su metraje, es película vedada para salas comerciales. Basada en la ópera del mismo nombre de Wagner, es la séptima vez que se proyecta en el mundo, desde que fue terminada el pasado año.

La presidenta de Imagfic-83 se mostraba muy satisfecha de haber conseguido presentarla en España, gracias al patrocinio del Instituto Alemán: «Ciertamente, «Parsifal» y «Cristal Oscuro» han sido dos de las grandes bazas de esta edición.» Esta última, también estreno en España, une a su indudable calidad un éxito comercial que en Estados Unidos la sitúa como la segunda película más taquillera del año, sólo superada por E.T.

Se trata de una película infantil fruto del genio de Brian Froud, Jim Henson y Frank Oz, creadores de los famosos «tele-múñecos» y ligados, junto a Gary Kurtz, a la producción de «La guerra de las galaxias». Veinticinco millones de dólares y cinco años de rodaje ha costado esta película en que todos los personajes son muñecos, manipulados cada uno por un actor y entre tres y cinco ayudantes, quienes accionan por control remoto los medios neumáticos o



Grafismo representativo de la edición de este año

electrónicos que les prestan movimiento.

Otra presentación de interés ha sido «Britannia Hospital», película que inauguró el certamen y en la que otra vez el equipo Lindsay Anderson, Alan Price y Malcom McDowell («La naranja mecánica», «El hombre feliz») arremete con saña contra la sociedad inglesa a través de la sanidad pública. Un nuevo y sofisticado heredero de Frankenstein servirá de inestimable coartada para ello.

Un balance que ha de resultar positivo en grado sumo, sobre todo cara al futuro. «Nos hemos adelantado en un año a las previsiones más optimistas en cuanto a la mayoría de edad del festival. A la cuarta ha ido la vencida. No sé si este es el festival de cine que necesita Madrid, ya que esto es algo que se tienen que plantear las instituciones autonómicas, pero sí es cierto que llevamos ya cubierta buena parte del camino necesario para serlo. Desde cualquier punto de vista, plantearse otro sería mucho más problemático», afirma Rita Sonllea. Puede que Madrid tenga ya su festival de cine, si Imagfic mantiene su ritmo de mejoras.

ANTONIO PIERA

El 25 de marzo por la noche se conocieron los premios de Imagfic'83, de los que destacamos los más importantes:

Mejor película, «The Dark Crystal»; mejor realizador, Francis Leroy, por «Le démon dans l'île»; mejor guión, Dominik Gral, por «Das Zweite Gesicht».

Dos nuevas exposiciones del museo Municipal

## Pintura inglesa del s. XX y adquisiciones

Durante el mes de abril serán dos las exposiciones temporales que se desarrollen en el museo Municipal. La primera de ellas, que se inaugurará el día 5, recogerá una importante selección de pintura inglesa del siglo XX. Henry Moore, David Hockney, Ben Johnson o Ron B. Kitaj son algunos de los conocidos autores de óleos, dibujos, acrílicos, collages, etcétera, que durante mes y medio aproximadamente llenarán con 85 ejemplares las salas de exposiciones temporales en la calle Fuencarral, número 78. Según la directora del museo, Mercedes Agulló, «esta es la primera exposición en la que no colaboran instituciones culturales españolas, ya que el museo ha mantenido una relación directa con galerías inglesas como Gimpel, Cils, Collection Royal College of Art, Malborough Fine Art, The Henry Moore Foundation o la Philips Huges Collection». En este país anglosajón, el museo madrileño ha recibido la colaboración de Psiche Hughes y Nicolás Solá, del Instituto Español en Londres. El catálogo llevará una

introducción sobre la pintura inglesa actual elaborado por el crítico de arte Francisco Calvo Serraller.

La segunda de las exposiciones, a partir del día 20, presentará todas las adquisiciones llevadas a cabo por el museo Municipal durante el periodo 1979-1983, es decir, desde su nueva apertura. Esta exhibición se realizará en la sala de prehistoria, que actualmente se encuentra desmontada y en fase de remodelación. Entre las piezas que aparecerán en esta exposición se encuentran tres mancerinas de plata de los siglos XVIII y XIX; un grupo escultórico de san Isidro y santa María de la Cabeza; cuadros de la primera exposición temporal (Madrid D. F.): Alcoles, Campano, Albacete, Navarro; cuadros de Bore, Beruete, Pérez Rubio; un anónimo del siglo XVII con la imagen de la Virgen de la Paloma; grabados, aguafuertes, así como obra gráfica de Tapiés, Palazuelo, Alcaín, Ademi, Giacometti, Hartung o Jin Dine.

A.S.

Situado en el distrito de Chamartín, en el edificio devuelto al Ayuntamiento en agosto de 1981

## Mantuano, ya

Con el nombre de Centro Cultural Nicolás Salmerón, el edificio albergará además del colegio que en su día fue, salas de ensayo, de baile, talleres de artesanía, centro para la tercera edad y cine-club

El antiguo edificio de la calle Mantuano, 51, recuperará en breve no sólo su nombre original, sino también su función primitiva de centro escolar, aunque parcialmente, porque también cumplirá sobre todo la tarea de ser un centro de promoción de cultura y arte popular bajo la denominación de Centro Cultural Nicolás Salmerón, de acuerdo con las directrices de uso que se fijaron por parte de la comisión de remodelación del inmueble.

Según los planos elaborados por el arquitecto municipal Manuel Villarroel, toda el ala norte del edificio, desde la planta baja a la tercera, se destina a Colegio, que constará de ocho unidades de E.G.B., cuatro de Preescolar y dos de enseñanza especial. Las unidades de Preescolar estarán ubicadas en la planta baja para que los niños tengan fácil acceso a los patios.

El ala sur y el resto se distribuirán de la siguiente manera: en la planta semisótano se ubicará un taller para minusválidos psíquicos. En la planta baja tendrá su sede el Club de Ter-

cera Edad, que dispondrá de una sala de TV, sala de lectura y juegos con bar; igualmente tendrá cabida una sala de exposiciones, una cafetería, un amplio salón de actos, diversas salas de reuniones y los servicios de administración del centro.

La primera planta se dedica básicamente al teatro en sus diversas modalidades con tres amplias salas de ensayo y ocho locales para taller-almacén para guión, máscaras, etcétera. En esta planta también se instalará un taller de artesanía de la madera y otro de confección de juguetes.

La segunda planta será dedicada básicamente a la música, para lo cual se dispondrá de una sala amplia, siete más pequeñas y seis cabinas individuales. Además está previsto un taller de encuadernación, otro de fotografía, uno de artesanía textil y un cine-club.

En la última planta, la tercera, será donde funcionará una sala de ballet, un taller de pintura y otro de cerámica, así como una biblioteca infantil y otra de adultos.

R. H.



«A STILLITA», la «Fotografía» y Martín Marco abandonan la comisaría una vez comprobado que la madre del segundo no ha sido asesinada, simplemente se ha suicidado. Cuando se alejan por la calle vacía, en una fría madrugada del invierno madrileño del 1942, un «gris» se interesa por ellos. La respuesta es escueta, elocuente, aterradora: «Nada. Dos maricones y uno que escribe.»

Así termina la película de Camús «La colmena». El final no lo imaginó Cella para su novela. No importa. Refleja con escalofriante exactitud el clima de aquellos años en que tras una espantosa guerra los vencedores se ensañaban con los vencidos. Sin olvidar aquéllos que, apesar de haber apostado por el nuevo régimen o haberse visto arrastrados a la contienda en el bando «nacional», en la misera cotidianidad de los años cuarenta formaban fila con sus adversarios de antaño en la interminable, famélica y aterrada cola de los perdedores.

Fueron unos años que ahora se contemplan empañados por la lejanía y el recuerdo. La inmensa mayoría de los españoles de hoy tuvimos la enorme suerte de no haberlos conocido, salvo por historia y lecturas. Quizá por ello en los años recientes amenazó con imponerse una moda, que llamaron «camp», que pretendía realzar la nostalgia de los cuarenta. El «tiro liro», «a lo loco, se vive mejor», clichés del corte de Chicote, los zapatos topolino y las comedias de teléfono blanco amenazaban con distorsionar la escueta realidad de un período amargo.

Al margen de otras consideraciones, tanto la película de Camús, que ahora ha recibido felizmente el Oso de Oro del Festival de Berlín, como la novela de Cella restituyen la pequeña historia de aquellos días, que a la postre es la crónica real de la vida que late bajo los destellos de las grandes frases.

Ciertamente, tanto la película como la novela de Cella no pueden entenderse sin la presencia de ese Madrid aplastado por las consecuencias de la guerra, en ruinas física y moralmente, anegado por la nauseabunda presencia del mercado negro, que trafica con el hambre y la miseria de los más. Una ciudad donde el poder del dinero y la prepotencia de los amos de la nueva situación se muestra impudicamente, sin tapujos. Cella, en el primer prólogo de su obra, refleja sin vacilaciones el alcance de su obra: «Mi novela «La Colmena», primer libro de la serie Caminos Inciertos, no es otra cosa que un pálido reflejo, que una humilde sombra de lo cotidiana, áspera, entrañable y dolorosa realidad.»

Años más tarde el mismo autor, en una nota a la segunda edición del libro, insiste: «En el mundo de los cuarenta, las cosas —tempo demasiado entorpecidas— parecían narradas, el niño viviendo como un conejo, la mujer a quien se le presenta su pobre y amargo pan de cada día colgado del sexo —sinistra cucaña—, del tendero ordenacista y cauto, la muchachita en desamor, el viejo sin espe-

«La Colmena», Oso de Oro en el Festival de Cine de Berlín una crónica viva de la ciudad en la posguerra

## Un Madrid aterido y famélico

Con escalofriante exactitud, la novela de Camilo José Cela y la película de Camús reflejan el clima de «los años del hambre», el Madrid aplastado tanto física como moralmente por los desastres de la guerra. «Mi novela —comentará el propio Cela— no es otra cosa que un pálido reflejo, que una humilde sombra de lo cotidiano; áspera, entrañable y dolorosa realidad»

ranza, el enfermo crónico, el suplicante y ridículo enfermo crónico, ahí están. Nadie los ha movido. Nadie los ha barrido. Casi nadie ha mirado por ellos.»

En esos personajes de Cela está la crónica de aquellos años difíciles de endulzar, por muchas melodías que se echen al gramófono. Esa Doña Rosa, la dueña

del café a la que le gusta decir «leñe» y «nos ha merengao» y que llama rojos a sus empleados como un insulto amenazante. O Mario de la Vega, impresor enriquecido, imagen de éxito que puede pagar un duro por su flamante puro. Y Elvirita, «que se echó a la vida para no morir de hambre, por lo menos, demasiado

deprisa.» Y Victorita, que se engolfa para sacar adelante a su novio tuberculoso; Leonardo Meléndez, el sablista de oficio; Padilla, el cerillero; Maello, el poeta muerto de hambre... Y, sobre todos, Martín Marco, la imagen ajustada y escueta del perdedor, del hombre que sabe que es demasiado poco impor-



Escena de «La Colmena» con José Sacristán (Martín Marco) dirigiéndose a la tertulia de escritores, Paco Rabal, Paco Algora y Mario Pardo

### MADRID EN LOS LIBROS

Dos escritores jóvenes, con la única circunstancia común de haber nacido el mismo año: 1956, circunstancia —como fácilmente puede apreciarse— bastante lateral en estos avatares de la creación literaria, coinciden —desde la narrativa y desde la poesía— en un mismo escenario urbano, muy asumido en los libros que acaban de publicar. Un Madrid de ahora mismo, matizado con muy personales y distintos resplandores, del acento marginal y secreto de una jocosa y ácida fantasía, a la particular dilucidación de un embrujo lírico, nocturno y romántico.

Con «Incidente en Atocha» (Nueva Ficción Alfaguara) José Ferrer Bermejo —que se declara admirador de Borges, Cortázar y García Márquez— ofrece una más que afortunada primera incursión en el difícil terreno del cuento, en una línea imaginativa y humorística, con un peculiar

## «Incidentes y aquelarre»

LUIS MATEO DIEZ

mundo de sucesos y personajes que homigean, las más de las veces, en ese punto mágico que deriva lo cotidiano hacia lo insólito.

Fernando Beltrán —poeta de algún modo integrado en ese frente de poesía joven que, lejos de los ya desgastados capillismos y viejos pleitos de apolilladas disyuntivas estéticas, intentan abrir una nueva sensibilidad lírica, fortaleciendo la expresión de la propia emoción y el calor de la palabra— obtenía el año pasado uno de los accésit del premio Adonais con este «Aquelarre en Madrid», que es su tercer libro de poemas publicado.

Raros prodigios, dislocados incidentes, oscuros avatares de soledad y perdición, llenan los cuentos de Ferrer Bermejo, que transcurren por los territorios de Atocha y alrededores, donde la suerte o la desgracia de cada día tiene como una secreta recá-

mara, un más allá de su imagen de glorieta invadida por la atrabiliaria rutina.

Ante la asombrosa levitación del vagabundo Gregorio, junto a los muros del viejo hospital provincial, se postran anonadados por el prodigio «los mendigos, los descuidados, los limpiabotas, los camareros, los vendedores de libros, casetes y abalorios, los loteros, los guardias de tráfico, los horteras, los repartidores, los borrachos, las marmotas y hasta los jugadores de dados del pasadizo subterráneo» y redoblan las las campanas de todas las iglesias. Luego, C...

vocación divina. Tabernas de borrachines predestinadas al cadalso, pollos de colores —de los que vende un gitano a la salida del Metro de Legazpi— transmutados en pájaros maravillosos y vengadores, o abusivas posesiones angélicas, que demuestran lo

tante para tener prisa, más perdedor aún en tiempos como aquéllos.

Y están los niños, patética imagen de los documentales de la época, ausentes en la película, pero presentes en la novela. «El niño no tiene cara de persona, tiene cara de animal doméstico, de sucia bestia, de pervertida bestia de corral. Son muy pocos sus años para que el dolor haya marcado aún el navajazo del cinismo —o de la resignación— en su cara, y su cara tiene una bella e ingenua expresión estúpida, una expresión de no entender nada de lo que pasa.»

También fue un tiempo del Auxilio Social, la sopa boba y las frases hechas, como aquella de que «los rojos no llevaban sombrero», o las declaraciones altisonantes que prometían que no habría un hogar sin lumbre ni un español sin pan. Y, mientras, la sífilis, la tuberculosis, el tifus y la amigable compañía del piojo verde se enseñoreaban de una ciudad por la que los muchachos jugaban a pescar ranas en el hilo de detritus y basuras del arroyo Abroñigal, abuelo de la flamante M-30.

Ese Madrid, y esos personajes sentados en torno a las mesas del café, entrando y saliendo de los prostíbulos, acurrucados en sus casa, forman la colmena. Un café cuyas mesas están fabricadas con losas de cementerio, por si alguien albergara dudas. «Aquí yacen los restos mortales de la señorita Esperanza Redondo, muerta en la flor de la juventud.»

JAVIER ECHENAGUSIA



Organizado por la Asociación Cultural Caballo de Bastos y patrocinado por el Ayuntamiento y la Diputación madrileños

## Madrid, teatro del mundo

*El pasado día 29 dio comienzo en la Sala Olimpia la tercera edición del Festival Internacional de Teatro, que presentará, hasta el próximo 5 de junio, trece espectáculos en siete teatros madrileños. Paralelamente, en la sala de fiestas Molino Rojo, se ofrecerán representaciones de variedades como sugerente y ameno colofón para los aficionados que acudan al festival*

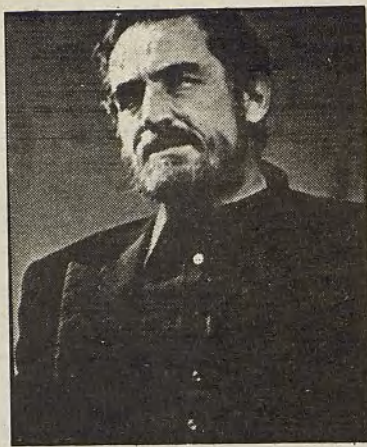
El éxito alcanzado por las anteriores ediciones del Festival Internacional de Teatro han convertido a éste en el acontecimiento escénico más importante de la temporada madrileña. El objetivo principal de sus organizadores, la Asociación Cultural Caballo de Bastos, que es dotar a Madrid de una muestra que permita una aproximación fehaciente a los trabajos teatrales desarrollados más allá de nuestras fronteras, se vio satisfecho con los más de cuarenta mil espectadores que acudieron al festival el pasado año. Para la

presente ocasión, la muestra ha duplicado el presupuesto y el número de espectáculos concurrentes. No obstante, el aspecto económico es, como siempre, el más conflictivo, ya que el apartado de subvenciones —que debería estar resuelto en un suceso cultural de estas características— no tiene aún ni la estabilidad ni la cuantía suficientes como para garantizar el perfecto equilibrio del festival. «Se da la circunstancia —afirman los componentes de la Asociación— de que éste es el único festival cuyos presupuestos no dependen

directamente de un organismo público de la Administración, sea ésta local o central. Nuestra asociación cultural no es, ni quiere serlo —continúan—, una empresa. No obstante, el planteamiento actual nos obliga a utilizar consideraciones comerciales para evitar una situación deficitaria que nuestra Asociación no podría afrontar.»

Sin embargo, a pesar de contar con el patrocinio del Ayuntamiento y la Diputación de Madrid, y la colaboración del Ministerio de Cultura y la Caja de Ahorros y Monte de Piedad, que han «arraigado el hombro» al capítulo de los costes, las ayudas no han sido lo suficientemente amplias como para evitar la preocupación de los organizadores en la financiación del proyecto. Las consecuencias reventan en el bolsillo del espectador que, aun pudiendo adquirir sus localidades a precios asequibles en la mayoría de los casos, en otros se verán incrementados en función de los costes de determinados espectáculos. El ofrecido por Vittorio Gassman en el Monumental, con 2.000 pesetas la entrada más cara, es la dislocada excepción a la medida que apenas rebasa las 400.

En cuanto a la línea de programación, se ha hecho especial hincapié en la búsqueda de espectáculos apoyados fundamentalmente en criterios visuales y estéticos, expresivos en su estructura, que no dificulten la comprensión del espectador por la barrera del idioma. La danza y los musicales ocupan



Vittorio Gassman, un gran actor, de nuevo en nuestra ciudad, en comunicación directa con el público

un lugar destacado en el con-funto del festival.

La Sala Olimpia, el María Guerrero, el Alcalá Palace, el Monumental, el Gayo Vallecano, el Martín y el Centro Cultural de la Villa de Madrid serán los espacios habituales de esta muestra internacional. Y la sala de fiestas Molino Rojo el escenario insólito e informal de una serie de pequeños espectáculos de variedades que prolongarán las representaciones hasta la madrugada, con lo que el festival adquiere, además, la dimensión de una gran fiesta del teatro.

JUAN CARLOS AVILES



José Limón Dance Company, abrirá el festival internacional de teatro



Ballet Teatro de L'Arche, grupo francés que actuará en el Centro Cultural de la Villa del 10 al 15 de mayo

## Escenarios y fechas

### SALA OLIMPIA

29 de marzo al 8 de abril: José Limón Dance Company (USA). Espectáculo: danza (música de Bach, Shoenberg, Dello Joio y Chopin). El bailarín y coreógrafo mexicano José Limón, desaparecido en 1972, está considerado como uno de los artistas más importantes de su tiempo. Alumno de Doris Humphrey y Charles Weidman, creó al frente de su compañía un estilo que lo define como uno de los genios de la danza contemporánea. Carla Maxwell se ocupa en la actualidad de la dirección artística del grupo, preservando en el sentido más puro el extenso legado de su fundador.

12 al 17 de abril: Sankai Juku (Japón). Espectáculo: «Kinkan Shonen» (danza Buto). Dentro de los cánones de los tradicionales bailes japoneses, la danza Buto está planteada como el reconocimiento de la distancia de un ser humano a otro, así como su esfuerzo para trascender la distancia que lo separa de los objetos. El espectáculo —cuya tesis argumental es el sueño de un niño— se basa en la plástica y la estética visual.

19 al 24 de abril: Chene Noir (Francia). Espectáculo: «Los ojos del león». Los montajes de este grupo francés —formado en Avignon en 1967— se caracterizan por la combinación entre luz, danza y música. La obra que presentan plantea una

serie de situaciones insólitas en el marco de la geografía urbana.

### TEATRO MARIA GUERRERO

12 al 17 de abril: Compañía L.Os (Francia). Espectáculo: «L.Os». El montaje que presenta la compañía ha sido realizado por miembros del Centro Internacional de Creación Teatral de Peter Brook. La obra es una farsa que plantea la revisión de los principios morales universalmente reconocidos.

### ALCALA-PALACE

19 al 24 de abril: Macama Jonda, de José Heredia Maya (Marruecos-España). El espectáculo presenta la confluencia de dos culturas estrechamente relacionadas a través de la Historia de una boda entre una marroquí y un andaluz, con presencia de elementos folklóricos propios de los dos países.

### TEATRO MONUMENTAL

13, 14 y 15 de abril: Vittorio Gassman (Italia). Espectáculo: «Una noche con Gassman». Además de uno de los mejores actores italianos de su generación, Gassman es uno de los principales promotores de actividades teatrales en Italia. Ha representado más de cien obras, con un gusto dominante por los clásicos, sobre todo Shakespeare, del que ha encarnado para la escena los principales personajes. Con una carpa de

3.000 localidades, el conocido actor ha llevado a los clásicos a los sectores más populares del país. Más adelante, tentado por la faceta de la improvisación, comienza a trabajar en espectáculos a base de «sketches» variopintos, en comunicación directa con el público. El que ahora ofrece en el Festival de Teatro es una elocuente muestra.

### SALA GAYO VALLENANO

21 al 24 de abril: Teatro Libre de Bogotá (Colombia). Espectáculo: «Los andariegos», de Jairo Aníbal Niño. Esta compañía estable ha generado en su país, además de un teatro de repertorio, una densa actividad en el desarrollo cultural del teatro. «Los andariegos» es la epopeya de una familia de campesinos nómadas que tratan de salvar su tierra y su unidad familiar.

### TEATRO MARTIN

26 de abril a 1 de mayo: Sheer Madness (Holanda). Espectáculo: «Shakespeare's Greatest Hits». Una representación cómica de las más populares escenas del repertorio shakespeariano, incorporando el mimo, las máscaras, la acrobacia y el malabarismo. Con este espectáculo, la compañía ha realizado giras por toda Europa y participado en los más importantes festivales.

3 al 8 de mayo: Bustric (Italia). Espectáculo: «Si piensas en Shakespeare». Sergio Beni (Bustric) está

considerado en Italia como uno de los actores-clown más sorprendentes del momento. Su trabajo, basado en la improvisación, combina la prestigiosidad, el mimo y los juegos de magia.

11 al 15 de mayo: La Cuadra (España). Espectáculo: «Nanas de espigas», de Salvador Távora. Al grupo La Cuadra hay que atribuirle la creación de un teatro meramente andalucista, con la contundencia y el desgarrar propios de su más genuina expresión. La obra es una visión lírica, pasional y de denso contenido plástico y simbólico de «Bodas de sangre», de Lorca.

### CENTRO CULTURAL DE LA VILLA DE MADRID

10 al 15 de mayo: Ballet Theatre de L'Arche (Francia). Espectáculo: «May B». Basado en la obra de Samuel Beckett, presenta una alternativa física y estética al planteamiento netamente teatral del autor, apoyándose en una interesante labor coreográfica de su principal artífice e intérprete: Maguy Marin.

17 al 22 de mayo: Tuxedo Moon (USA). Espectáculo: «Concierto de Tuxedo Moon» (música-teatro). Surgido en 1977 en San Francisco, en pleno auge del movimiento «punk». El grupo presenta un espectáculo que mezcla la música experimental con lo que constituyen las fuentes de su inspiración: la literatura, el teatro contemporáneo y la música electró-

## El cabaret como lugar de encuentro

El Molino Rojo, situado en uno de los barrios de más arraigada tradición de Madrid, Lavapiés, ha sido el marco elegido por los organizadores del festival como punto de reunión de todos los aficionados al teatro que deseen, después de las representaciones, tomar contacto con actores, gente de la profesión o parte del público que acude a las funciones de la muestra. Puede considerarse como una «sección» más del festival, sólo que a un nivel más desenfadado e informal. Allí, del 12 al 29 de mayo, habrá también actuaciones en la línea del cabaret y conformando una serie de breves espectáculos de variedades con el humor como denominador común y un elevado grado de participación y comunicación con los espectadores. Artistas como Christa Leem, conocida supervedette del Molino barcelonés y considerada como la musa de la intelectualidad catalana; Loles León, «La Loles», alternando temas musicales con recitados en una amplia variedad de juego escénico; Pepe Rubianes, uno de los actores del grupo Dagoll-Dagom, convertido para la ocasión en hombre-orquesta; Rafa El Brujo, con su peculiar estilo y fisonomía, presentará un texto de Alonso de Santos; Susana Mayo, con canciones de Boris Vian, Brassens y parodias de situaciones cómicas en la vida de una mujer; Patrick y Juanito Díaz, travestismo y humor en combinación explosiva y Pep Bou, domador de pompas de jabón, que con su habilidad y el dominio de la mímica realiza un insólito espectáculo.



Compañía Sankai Juku (Japón). Espectáculo: «Kinkan shonen»



Miguel Molina Campuzano: «La escasez de personal y la falta de espacio han venido impidiendo la madurez de esta institución.»

## La Hemeroteca se muda a otro barrio

*En la plaza de la Villa, casi escondida, se encuentra una de las instituciones culturales más importantes de la Administración local española: la Hemeroteca Municipal de Madrid. Allí se guardan más de 20.000 títulos, a los que corresponden unos 300.000 volúmenes. Estos ocupan 1.700 metros lineales de estanterías, de una altura media de tres metros. Los madrileños tenemos, en nuestra ciudad, la mejor hemeroteca de España*

La Hemeroteca Municipal fue fundada en 1918 por don Ricardo Fuentes. Pero fue en la etapa de don Antonio Asenjo, director desde 1925 hasta su muerte, al término de la guerra civil, cuando la hemeroteca adquiere un auge extraordinario. Se compran colecciones de viejos periódicos; en 1933-34 ingresan numerosas colecciones, en depósito, propiedad del Congreso de los Diputados. Se consiguen los bajos de la Casa de Cisneros para guardar los nuevos fondos. Y desde entonces, ni un metro cúbico más. Y los fondos han seguido creciendo.

Su actual director, Miguel Molina Campuzano, nos dice: «Es casi imponderable lo que ello ha significado. En primer lugar, como esfuerzo de recogida, pues parte muy considerable de estos fondos son de fecha anterior a la fundación de la hemeroteca. Esfuerzos que han hecho de él uno de los más nutridos y valiosos acervos hemerográficos no ya de España, sino del mundo. Atesora, además, series y otras clases de publicaciones más o menos afines, colecciones de obras de teatro y de la narrativa moderna, almanaques y calendarios nacionales y extranjeros, anuarios, guías, etcétera... amén de folletos, romances, papeles volantes u hojas sueltas, bandos, etcétera, especialmente madrileños. En fin, entre tantos fondos históricos se encuentran bastantes de ellos raros y ciertos ejemplares únicos.»

El señor Molina Campuzano es uno de esos hombres tímidos que trabajan calladamente para que nuestra Villa siga teniendo el orgullo de poseer una gran hemeroteca, frecuentada por jóvenes estudiosos o investigadores de fuste. Su modestia le impide decirnos que una de las más arduas labores de una hemeroteca: la reordenación y catalogación de sus fondos para que el lector que acude a ella pueda encontrar el periódico buscado, una ficha en el catálogo con el mayor número de referencias, se debe a él.

**Reordenación de los fondos**

«La Hemeroteca, tras una brillante juventud y sin pasar por una verdadera madurez, cayó en una cierta senectud que ocuparía la mitad de su existencia. Ya en 1945 era evidente que esa madurez se

veía impedida por la escasez de personal y, sobre todo, por la falta de espacio en sus diferentes e inapropiados locales de la plaza de la Villa y sus alrededores.»

En su fase inicial, la Hemeroteca había constituido una acumulación de publicaciones periódicas de todo origen, no sólo madrileñas, sino del resto de la nación, incluso en las lenguas regionales, y de numerosos países, sobre todo, de los hispánicos, de los que llegaron abundantisimas aportaciones. Después de la guerra se produjo un hecho que había de influir en los destinos de nuestra Hemeroteca: la creación, también en Madrid, de otro centro análogo, la Hemeroteca Nacional. Lo lógico hubiera sido atribuir tal rango a la Hemeroteca Municipal, sirviéndose de sus ricos fondos, para renovar la institución. Con el apoyo del municipio y de la Administración central, hacer una hemeroteca dotada de instalaciones y personal suficientes. Pocos años después, el Ayuntamiento limitaba grandemente la entrada de fondos, limitándose, prácticamente, a los publicados en Madrid.

En 1967 Miguel Molina es nombrado director de la Hemeroteca. Se encuentra con el problema de la reordenación de los fondos.

«Una labor anteriormente iniciada, pero en su mayor parte inconclusa, planteaba grave dificultad: se había intentado cambiar la numeración de las estanterías, pero no se había modificado congruentemente la signatura en los volúmenes ni en los catálogos.»

**Con la paciencia de un benedictino**

Durante más de quince años, con la paciencia de un benedictino, el señor Molina se dedica a la ardua labor. Ha colocado adecuadamente una quinta parte de los fondos en las nuevas estanterías. El aprovechamiento del espacio, este sigue siendo el mismo desde hace cincuenta años, es superior al normal. El 50 por cien de la capacidad bruta de los depósitos lo ocupan las estanterías. Además ha reunido en un sólo sitio la totalidad de los tomos de las distintas colecciones, la dispersión era grande.

La tarea de reordenación no

ha sido fácil. Los cambios de formato de una publicación periódica le obligan, a veces, por los altibajos del formato, a desperdiciar espacio. Los cambios de título de una misma publicación en el curso de su existencia ha hecho que se haya tomado a veces por dos o varias publicaciones distintas. «Todo ello —nos comenta— pero especialmente la no disponibilidad de espacio libre para manejarse, ni de suficiente personal, ya que las exigencias cotidianas del servicio al público lo absorben por entero, han hecho muy difícil esta tarea de reordenación.»

A la par que se reordenaban los volúmenes, se iba catalogando la elevada cifra de colecciones de nuestra Hemeroteca Municipal. Catalogación rigurosa y minuciosa. En cada ficha no sólo se consignan los caracteres generales de la publicación. Se detallan los números que de ella se poseen. En qué estado se encuentran y se anotan circunstancias especiales relativas a la publicación. Sirvan como ejemplo dos fichas. Una de ellas: «Boletín Oficial de la Zona de Influencia española en Marruecos» (quincenal, 1914, Madrid), consignados en la misma ficha los diferentes nombres que tuvo la publicación: «Boletín Oficial de la zona de Protectorado español en Marruecos» (1918), «Boletín Oficial de la zona norte de Marruecos» (1935), Tetuán; el otro, «El Renacimiento», primer número, segunda serie, 17 de



Para Miguel Molina, la Hemeroteca guarda entre sus fondos ejemplares históricos únicos

marzo de 1847. Al pie de ficha se consigna: «Hace once años decíamos a los lectores del primitivo artista ('El Artista', 1835-36) un sentido adiós (...), el 'Artista' renacerá (...) tendrá algún día su Renacimiento.» Y así miles y miles de colecciones que han sido reordenadas por Miguel Molina Campuzano.

—¿Es una labor de chinos, don Miguel?

—Es una labor que además de beneficiar a los estudiosos, resulta indispensable para la unificación de los elementos de cada colección, habida cuenta de la frecuencia de cambios de título.

**De la plaza de la Villa al Conde Duque**

La Hemeroteca deja la plaza de la Villa. Se traslada a Conde Duque. Allí, compactos, más racionales, para colocar las colecciones, y más amplio espacio, la esperan. El director ha ordenado colocar tejuelos, cuando no lo ha hecho él mismo, en los lomos de los volúmenes. Se pone la nueva signatura en las fichas y se recoge, ordenada, la labor de más de quince años.

Es evidente, sólo hace falta ver la actual Hemeroteca y lo

que va a ser la nueva, que la Hemeroteca Municipal tendrá que estar cerrada algún tiempo. Creemos que los usuarios, que son muchos, excusarán la molestia. Todo será para bien de la Hemeroteca, la nuestra, la de Madrid, una de las mayores del mundo.

Miguel Molina Campuzano es un andaluz, hijo de un registrador de la propiedad, que estudió Derecho en Sevilla porque su padre no le dejaba estudiar Historia. Nos dice, con sonrisa de pícaro: «Sí, estudié Derecho; pero también me matriculé, a espaldas de mi familia, en la Facultad de Filosofía y Letras. Cuando acabé las dos carreras, me vine a Madrid. Poco después ingresé en el Cuerpo de Archiveros, Bibliotecarios y Arqueólogos del Ayuntamiento.» Y desde entonces, va para cuarenta años, trabajando, calladamente, por Madrid. Miguel Molina es poeta. Al despedirnos, nos dice: «Recogieron un verso mío en una antología de poetas andaluces. Pensar que sólo eso es lo que va a quedar de mí...» Y sigue anotando fichas, sin apenas levantar la vista.

J. A. N.

**DE AYER  
A HOY**

## El tío de los cacahuetes

JOSE ANTONIO NOVAIS

¿Cuántos pasos habré perdido por la noche? Muchos. La gente de la noche perdemos muchos pasos, pisadas y zancadas; los dejamos por las calles, los parques y las esquinas, como si fuéramos inmensamente ricos y, paso más o paso menos, mal pudieren mermar nuestros caudales.

Los noctámbulos, llevados por el aire, caminamos y al final se ha olvidado el porqué del andar. Pero siempre hay un segundo, un filo, en que se agolpan los pasos perdidos como en un suspiro, preguntándonos: ¿por qué? Y es tan difícil dar la respuesta, que seguimos perdiendo los pasos sin razón. Olvidando, quizá, las razones que nos llevaron al sendero de los pasos perdidos.

Pero yo no lo he olvidado. Yo sé por qué pierdo mis pasos. Sé quién tiene la culpa: el tío de los cacahuetes, el que vendía manises.

El tío de los cacahuetes fue el gran sueño de mi infancia. Valía la pena ilusionarse con él. Era

dueño de un carro en forma de locomotora, cubierto de banderolas y con una larga chimenea por donde salía humo. La locomotora se abría por un costado y allí mismo, sobre unas brasas de cisco, se tostaba el cacahuate mientras el manisero tarareaba una canción de moda para atraer a la clientela o quizá porque le gustaba el tarareo: «Si te quieres con el pico divertir, cómprate un cucuruchito de maní».

Yo soñaba con la locomotora, la canción y el hombre que en tal guisa iba recorriendo las calles de Madrid y haciendo su avío. Y tanto fue mi sueño, que un día dije: «Quiero vender cacahuetes».

Porque entonces creía que todos los vendedores de cacahuetes tenían una locomotora con gallardetes como un barco en día de fiesta. A mis deseos contestaron: «Este niño debe estudiar bachillerato».

Y de estudiar el bachillerato a perder los pasos, el camino fue recto, pero seguro.

Lo sé, no lo digáis, tenéis

razón; cada paso pudo ser el primero de un hogar, de un amor satisfecho. ¿Qué queréis que haga yo?

Sí, en cuanto se encienden las estrellas comienzo a andar, como si llevara en la mano una locomotora toda llena de cacahuetes y la luna fuera un mono inmenso para ofrecérselos, y al llegar el amanecer creo que soy un cacahuate pequeño y menudo; el mundo, una gran caldera que da calor al alma...

Cuando se sienten esas cosas sólo queda un lujo: el de perder los pasos. Eso sí, tened la seguridad de que si me encontráis por el alba, jamás me negaré a acompañaros, despacito y sin prisas, aunque deis algún que otro tropezón, hasta la misma puerta de vuestra casa.

¿Qué más puedo ofrecerlos?

Quizá, si estáis para escuchar, os podría contar miles de historias, entre otras, las peregrinas aventuras por las calles de Madrid, que le ocurrían al tío de los cacahuetes y a su engalanada locomotora.



A DONDE  
IR

## PAISAJES IMPRESIONISTAS

No hace falta ser un experto en pintura para disfrutar a lo grande en la exposición que sobre Aureliano de Beruete (1845-1912) ha montado La Caixa en Madrid. La luz y el color de los más de ciento cincuenta óleos de Beruete que se exhiben en esta sala, dejan sorprendido y extasiado a cualquier visitante que se acerque por allí para contemplar esta muestra de la obra del gran paisajista español. Para paliar un poco el desconocimiento existente sobre este importante pintor impresionista, en la exposición se exhiben también interesantes fotografías y documentos.

## IBSEN EN EL BELLAS ARTES

En el teatro Bellas Artes se está representando «La casa de muñecas», una obra del dramaturgo Enrich Ibsen, con cierto aire de reivindicación feminista. (La protagonista acaba separándose de su marido, reclamando así su independencia y libertad.) La feminista, en este caso, está interpretada por Amparo Baró. La adaptación de esta interesante pieza teatral ha estado a cargo de Ana Diosdado y el director es José María Morera.

## MORCILLA LEONESA

Los leoneses afincados en Madrid y cualquier ciudadano que sienta curiosidad por degustar algunos de los productos de aquella tierra, tienen, entre otras posibilidades, la oportunidad de probar morcilla leonesa en la cafetería Suleyka (en Hilarion Eslava, 47). Tan rica morcilla —picante y sin arroz— se puede acompañar aquí con vinos de la tierra (Palacio de los Guzmanes, Viña Coya o Catedral de León) de aceptable calidad.

## OSTRAS PIEDRIN

En La Piedra, en el número 5 de la calle Sainz de Baranda, las ostras, ese manjar a menudo inalcanzable por su elevado precio, descienden hasta las posibilidades de los bolsillos más modestos sin perder, por ello, sabor ni calidad. El precio de la docena de estos bichitos puede variar, según tamaño y calidades, entre las trescientas pesetas y las mil y pico que cuestan las mejores. En este diminuto local, apenas cabe algo más que las ostras: el adecuado vino de Ribeiro para acompañarlas como si estuviéramos en el mismo mercado de La Piedra vigués, que es de donde proceden, precisamente, estas mercancías.

Julián Ruiz, hombre en la sombra del pop español

## El oficio de productor

*Su trabajo es desconocido o se presta a equívocos. Se supone que los productores son esos misteriosos personajes capaces de inventarse éxitos, que se desenvuelven con igual habilidad entre los salones de la industria discográfica que en los estudios de grabación. Pero lo cierto es que son tan indispensables como el realizador para una película*

A Julián Ruiz no le gusta el símil del director de cine. El prefiere compararse con un entrenador de fútbol. Lo mismo que un entrenador selecciona los jugadores, el productor elige las canciones más adecuadas para el disco. Si un entrenador controla el juego de su equipo mediante una táctica, el productor lo hace con los arreglos y el sonido, que determinan la vestimenta de cada canción. Julián asegura que ambas profesiones comparten incluso el mismo destino final: «Si el equipo funciona, al final de la temporada todos piensan en los jugadores y lo bien que lo han hecho. Si ha tenido un mal año, las culpas recaen sobre el entrenador, que es despedido. En el disco, es lo mismo: si triunfa, es gracias a los artistas; si no pasa nada, el responsable es el pobre productor.»

Julián Ruiz viene del periodismo deportivo, pero es más conocido por su faceta de productor de discos. Lo que empezó siendo un «hobby» se ha convertido en una pasión agotadora, que le absorbe la mayor parte de los días. Julián Ruiz es un productor de moda y no es extraño que los locutores de radio terminen presentando un disco de Azul y Negro o Tino Casal con la frase «una producción de Julián Ruiz». No es que sea el único productor especializado en música joven: ahí están Carlos Narea, José Luis de Carlos, Jorge Alvarez, el propio Tino Casal. Pero Julián Ruiz ha cuidado los proyectos en que ha colaborado, ha mostrado una actitud vanguardista en una industria tan pacata como la del disco español, se ha convertido en una «marca de calidad». Aunque sea discutido, desde luego. Pero Julián tiene un historial destacado, trabajos con algunos de los artistas más notables del pop nacional de los últimos tiempos. A los que él recuerda a continuación.

El debut de Julián Ruiz tuvo lugar con Salvador, guitarrista de origen venezolano y experiencia internacional. «Para mí, es como el primer hijo, no vendieron sus discos, pero me siento contento: ahora lo bigo y veo que está bien, que era una música adelantada a su tiempo, un pop-rock fresco cuando todavía no existía la nueva ola. El problema era que él

no se lo creía mucho, no se veía cantando «Es una broma» cuando lo que deseaba era hacer jazz-rock tipo Jeff Beck.»

El primer éxito de Julián Ruiz fue la Orquesta Mondragón: «La primera vez que los vi, comprendí que eran una maravilla. Y nadie sabe lo que sufi para colocarlos en una casa de discos, ninguna los quería, todos decían que era un espectáculo en vivo que no tenía sentido en disco. Yo les replicaba que también «Hair» y «Jesucristo superstar» eran espectáculos audiovisuales que habían vendido muchos discos. No lo veían y se lo tuve que demostrar: la Mondragón se convirtió en el grupo rock que más LPs ha vendido en este país. Después del segundo disco, hubo una separación, una ruptura entre ellos y yo. Pero Javier Gurruchaga me dijo: «Julián, yo quiero ser el pintor de mi propia obra, mi tercer disco es un proyecto muy importante en mi vida —es la banda sonora de «Bésame tonta» y yo quiero ser un actor de cine— y lo quiero manejar de principio a fin. Si fracaso, espero que me vuelvas a aceptar como un hijo pródigo.» Y resulta que tanto el disco como la película han sido fracasos relativos. El producirse a uno mismo es muy difícil, lo que tú haces te gusta y pierdes la perspectiva, no hay nadie a tu lado que te dirija y ahí está el peligro. Gurruchaga y yo seguimos siendo amigos, no hay animosidad.»

La colaboración con Alaska y los Pegamoides fue otra cosa. «Ellos tienen la costumbre de hablar mal de todos y se metieron conmigo después de producir su primer single, me enfadé y rompimos la relación. Pero fue una experiencia divertida trabajar con ellos, aunque no sabían tocar y no paraban de desafinar.»

La producción más difundida de Julián Ruiz corresponde a un artista desaparecido, Nino Bravo. «El cantaba soberanamente bien, era un «crooner» en versión española. Tomé cintas de sus viejas grabaciones, quité la orquesta de fondo y le puse un acompañamiento actual, adecuado a su voz. Lo hice con respeto, ya que fui un buen amigo suyo. Se vendieron centenares de miles de copias tanto en España como en América del Sur.»

Otro de sus grandes impactos

es el dúo Azul y Negro. «Los críticos les odian, pero ellos venden. Y son músicos extraordinarios. Carlos García Vaso, es aparte de militar de carrera, un músico de una voluntad férrea, un guitarrista excepcional que ahora domina los teclados. Joaquín Montoya es un monstruo, un premio nacional de Piano que ha estudiado computadoras y cerebros electrónicos, está preparado para la música del futuro. Sus discos se editan por todos los países y ellos son unos artistas como la copa de un pino. Están combinando la tecnología anglosajona con una vena muy mediterránea.»

El LP de Rubi fue una de las grabaciones más atractivas del pasado año. Sin embargo, no vendió ni la vigésima parte que Azul y Negro. «Lo de Rubi fue un encargo y eso no suele funcionar. Pero quedó una maravilla, estoy orgulloso del resultado, de la brillantez de los arreglos, de que haya tantas canciones buenas. Pero iba contrarrioriente: una mujer, cuando los discos de cantantes femeninas ya no venden; es argentina y eso es un handicap; ella misma no está muy segura de lo que quiere, se deja aconsejar por todos.»

Julián Ruiz también ha tenido fracasos, discos elaborados con el mayor mimo que han sido recibidos con frialdad. Así, Tino Casal: «Un talento increíble, tan moderno y avanzado que ha chocado contra la barrera de prejuicios que existe aquí. Llegará a triunfar, aquí o fuera de España.» Julián Ruiz ha hecho un LP con



Julián Ruiz, de periodista a productor

el cantante inglés Kevin Ayers que todavía no se ha publicado. Respecto a Guinea, un cuarteto de músicos africanos afincado en Madrid, atribuye su falta de éxito a un desinterés de la propia compañía y el veto de muchas emisoras de radio que se escandalizaron ante la letra.

En la actualidad, Julián Ruiz divide su tiempo entre los artistas con los que está unido más íntimamente (Tino Casal, Azul y Negro) y nombres nuevos, como Aviador Dro. Y los proyectos internacionales: acaba de completar el álbum de Moviescop, un grupo fantasma —en realidad, los músicos de su equipo habitual— que hacen versiones 1983 de temas clásicos de la música cinematográfica. «Un disco que puede gustar a todo el público, que saldrá en todo el mundo. Ya va siendo hora de que hagamos música para exportar, productos de nivel internacional. Estoy seguro que lo podemos hacer, que en España hay unos talentos que pueden venderse en el exterior. Sólo es cuestión de intentarlo.»

DIEGO A. MANRIQUE

Primera muestra  
de jazz madrileño

Dentro del programa de fiestas de San Isidro, este año el festival de jazz reservará uno de sus días para celebrar un nuevo acontecimiento en nuestra ciudad: la selección del mejor grupo —profesional o aficionado— jazzístico madrileño, que estará enmarcado dentro de la Primera Muestra de Jazz.

Seis grupos seleccionados por un jurado compuesto por críticos «de periódicos», a través de la audición de sus grabaciones, se presentarán a la final ante un jurado compuesto por críticos «radiofónicos». El primer premio consistirá en la grabación de un disco y 100.000 pesetas; el segundo, 75.000 pesetas, y el mejor intérprete de la muestra recibirá 50.000 pesetas.

La finalidad de esta primera muestra está en dar a conocer a todos esos grupos que llevan años tocando sus instrumentos sin la necesitada promoción y, en su caso, abrir la posibilidad a la creación de un futuro centro donde puedan darse cita con todos los aficionados a este tipo de música.

Todos los grupos que actúen con asiduidad en Madrid no tienen más que acudir, a partir del día 28 de marzo, a la Delegación de Cultura del Ayuntamiento, calle Mayor número 83, 1.º. Allí se les facilitará la formalización de la inscripción, cuyo plazo se cierra el 22 de abril.

A.S.

## MUSICA EN VIVO

- «Opera Pop», el viernes 8 y el sábado 9, en Rock-Ola 2.
- Los Nikis, el sábado 9, en sesiones de tarde y noche en Rock-Ola.
- «Objetivo Birmania», el viernes 15 y sábado 16, en Rock-Ola.
- «Mari Wilson», el viernes 22 y el sábado 23, en Rock-Ola.
- «Joan Bibiloni», el viernes 15 y sábado 16, en el Centro Cultural Villa de Madrid, Sala 2.
- Feria internacional del disco de catálogo y colección, el domingo 10 en el hotel Convención.



## CENTRO CULTURAL

de la Villa de Madrid  
(Plaza de Colón)

## AUDITORIO

## TEATRO

★ «Las bicicletas son para el verano», de Fernando Fernán-Gómez. (Premio Lope de Vega.) Con: Gerardo Garrido, Pilar Bayona, Berta Riaza, María Luisa Ponte, Enriqueta Carballeira, Agustín González, Mari Carmen Prendes... Dirección: José Carlos Plaza. (Todos los días, a las 19 horas. Lunes, descanso de la compañía.) Precio: 350 pesetas.

## TEATRO INFANTIL

★ «Mixu, el gato con botas», de Xesc Barceló. Interpretada por el grupo La Trepa. Dirección: Elisa Crehuet. (Día 10, a las 16,30 horas.) Precio: 200 pesetas.

## SALA II

★ Concierto extraordinario en la conmemoración del II centenario de Antonio Solé. Por el dúo Cervera-Jora, a dos pianos. Día 6, a las 19,30 horas.)

## RECITALES

★ Ciclo de Jazz: (Día 8, a las 22,45 horas; día 9, a las 19,30 y 22,45 horas, y día 10, a las 19,30.)

★ Recital de Joan Bibiloni y su grupo. (Día 15, a las 22,45 horas.) Precio: 250 pesetas.

## CONFERENCIAS

★ Ciclo: Madrid en el primer tercio del siglo XX. «Los centros de investigación científica en Madrid», por Concepción Llaguno, bicesecretaria general del Consejo de Investigaciones Científicas. (Día 7, a las 19,30 horas.)

Organizadas por el Club Cultura y Sociedad: «Los 100 días del cambio en la economía». (Día 12, a las 19,30 horas.) «Los 100 días del cambio en la cultura». (Día 13, a las 19,30.) «Los 100 días del cambio en la política». (Día 14, a las 19,30 horas.)

## Juntas Municipales

## ARGANZUELA

Actividades para la tercera edad. Días 7 y 14: Visita al zoológico. Salida, a las 10 de la mañana, del Club Luca de Tena (plaza de Luca de Tena, n.º 13). Día 5: Excursión a Rascafría y El Páucar. Día 12: Excursión a Riaza. Para mayor información y para inscripciones, dirigirse al propio Club Luca de Tena entre los días 15 y 30 de marzo.

## TETUAN

La Casa de Cultura de Tetuán va a inaugurar talleres de expresión corporal, danza, cerámica, guitarra, fotografía, imagen (cine y video) y fonoteca. Para mayor información, llamar a la propia Junta Municipal (teléfono: 279 08 50).

## SAN BLAS

Excursiones para la tercera edad. Excursión a Gandía por 14.000 pesetas y a Lloret de Mar por 14.000 pesetas. Ambas saldrán el día 17 de abril y tendrán una duración de quince días. La Junta Municipal subvencionará según las pensiones que se tengan. Para mayor información y para inscripción, dirigirse al negociado de participación ciudadana.

## MORATALAZ

Día 14, a las 19 horas, charla conmemorativa del centenario de Marx. Ponentes: Alonso Puerta y Pepe Ogalla. Lugar: Centro Cultural de Moratalaz. (C/. Corregidor Alonso de Tovar, n.º 7). Día 15: celebración de la fiesta por la paz. A las 19 horas habrá una charla-coloquio sobre «La paz y la guerra», en la que intervendrán una persona de AMOC, un represen-

tante del PSOE, un miembro de Apriori y un recién licenciado en el servicio militar. Lugar: Centro de Cultura de Moratalaz.

## CHAMARTIN

Día 9, a las 20 horas. Con motivo de la inauguración del Auditorio del Parque de Berlín, actuará en dicho parque la Banda Municipal. Al acto asistirá el alcalde, Enrique Tierno. Día 10: primer maratón ciclista interzonas. Está organizado conjuntamente por las Juntas Municipales de Chamartín, Hortaleza y Ciudad Lineal. Se saldrá del Parque de Berlín, a las 9 de la mañana. Habrá una meta volante en Hortaleza y se efectuará la llegada en el Parque de Calero. El fin de fiesta tendrá lugar en el Auditorio de Ciudad Lineal. Las inscripciones pueden hacerse en cualquiera de las tres Juntas Municipales.

## HORTALEZA

Cine-club. Día 8, a las 20 horas: proyección de la película «Ha nacido una estrella». Días 9 y 16, a las 11 de la mañana: cine infantil. Las proyecciones tendrán lugar en Santa Virgilia, n.º 15. También habrá cine en la Casa de Cultura de Benita Avila los días 8 y 15, a las 20 horas, para adultos, y los días 9 y 16, a las 11 de la mañana, para jóvenes. (C/ Benita Avila, n.º 23). Día 10, desde las 9 de la mañana: Día de la Bicicleta. Organiza la Junta de Hortaleza, en colaboración con las de Chamartín y Ciudad Lineal. Inscripción, en la propia Junta Municipal.

## CHAMBERI

Semana dedicada a la mujer. Día 11: «La mujer espectáculo», con la proyección de la película «Fedora», de Willy

Wilder. Ponente: Rosa María Mateo. Día 12: «La mujer creadora», con la proyección de «Julia», de Fredd Zinneman. Ponente: María Antonia Dans, pintora. Día 13: «Cómo nos ven ellos», con la proyección dirigida por Bardem «Calle Mayor». Ponentes: Vizcaino Casas, Raúl Sender y Pedro Altares. Día 14: «Cómo les vemos nosotras», con el filme de J.

Ford «El hombre tranquilo». Ponentes: Masiel y Marie Claude H. Rigaudias. Día 15: «Adónde queremos llegar», con la película de Visconti «Bellissima». Ponentes: Felicidad Orquín, Rosa Pardo, un representante de CCOO. y otro de UGT. Todos estos actos tendrán lugar a las 18 horas en la Central de Bibliotecas populares, C/. Felipe el Hermoso, n.º 4.



## VII CERTAMEN ARTISTICO DE LA GERENCIA MUNICIPAL DE URBANISMO

La Gerencia Municipal de Urbanismo ha convocado la VII edición de su certamen artístico para funcionarios y contratados en activo del Ayuntamiento de Madrid y para funcionarios jubilados.

En el certamen se podrán presentar trabajos de dibujo, pintura, fotografía, diapositiva, cine, artesanía y literatura. El plazo de entrega finalizará el día 30 de abril en la sección de Información Urbanística -negociado de Cartografía- de la Gerencia Municipal de Urbanismo, avenida de Alfonso XIII, 129. Cada modalidad tendrá un primer premio, Oso y Madroño y 15.000 pesetas, y un segundo trofeo y 5.000 pesetas. La especialidad de pintura tendrá, además, un tercer trofeo.

La entrega de premios se realizará el día 12 de mayo en la sala de juntas de la Gerencia Municipal, donde estarán expuestas las obras seleccionadas.

## Bases para cada modalidad:

## PINTURA

Los cuadros podrán estar pintados en cualquiera de sus técnicas. No podrán presentarse más de tres.

## FOTOGRAFIA

El tamaño mínimo será 18 x 24 centímetros. Cada concursante no podrá presentar más

de tres fotografías, acompañadas de una relación con sus datos personales, en la que se enumeren y titulen. Blanco y negro o color.

## DIPOSITIVA

El tamaño será de 35 milímetros, en blanco y negro o en color. Se podrán incluir un máximo de 15 diapositivas, con una relación de datos personales, numeración y titulación.

## CINE

El tema de las películas será libre, realizadas en blanco y negro o color; mudas o sonoras y en cualquiera de los formatos: 8 milímetros, súper 8 y single 8 milímetros. Se admitirán dos películas por concursante, con una ficha adjunta haciendo constar los datos personales del autor y los datos técnicos del filme.

## ARTESANIA

Las obras serán libres en contenido y material, no sobrepasando las tres obras por concursante. Acompañadas de ficha, datos y título de la obra.

## LITERATURA

Deberá tener una extensión máxima de cuatro folios mecanografiados a dos espacios. Siendo el tema libre dentro de los géneros de relato corto, cuento o poesía.

## DIBUJO

Los trabajos de tema libre se presentarán en el soporte de elección. Se acepta un máximo de tres ejemplares.

## Direcciones útiles

## ECOLOGIA

Si se siente molesto por los ruidos de los gamberros que han recortado el tubo de escape de sus motos, si cerca de su casa están quemando residuos que producen olores desagradables o las calefacciones expulsan por las chimeneas una «cosa» negra, avise a la PATRULLA ECOLOGIA, en el número 463 63 30. Localizarán su advertencia y, en el caso de las motos o vehículos, serán trasladados al Centro de Ruidos para su inspección.

## MUEBLES

Cuando el mueble que le regalaron hace muchos años ya no le guste o le resulte inútil, o una lavadora vieja tiene que dejar sitio a la automatizada, o los niños se han hecho mayores y quiere deshacerse de sus juguetes... y no sepa dónde ni cómo hacerlo, llame al teléfono 445 98 12, de 7 de la mañana a 8 de la tarde.

El servicio no es gratuito. El que avisa no es traidor.

## GRUA

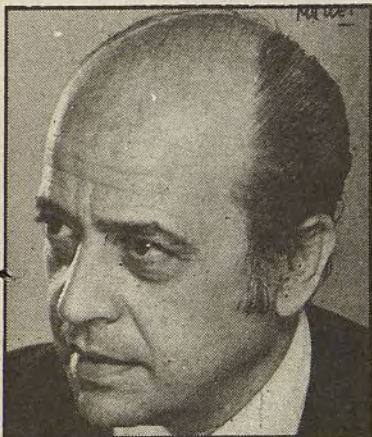
Si en algún momento su llave del coche no encuentra la cerradura que le pertenecen, antes de culpar a los «cacos» pregunte en el 449 31 32, 449 61 61, 449 18 17... y suerte.

## CONSUMO

En el 221 35 28 atenderán sus dudas en todo lo relacionado con el fraude de alimentos (peso, composición, precio del producto, etcétera).



# Cosas y gentes



A Francisco Fernández Ordóñez le gusta ensalzar la importancia de los cuadros del banco que preside

## Pinturas bancarias

Fernández Ordóñez, ex ministro de la reforma fiscal y ex ministro también del divorcio, ha sido siempre un gran degustador cultural. Ahora, desde que está en la presidencia del Banco Exterior de España, Fernández Ordóñez no desaprovecha ocasión para ensalzar la importancia de la colección pictórica propiedad del banco que preside. Hace pocos días, en un cóctel con motivo del número 100 de «El Nuevo Lunes», al que asistían ministros y muy señaladas personalidades de las altas finanzas, Fernández Ordóñez comentaba continuamente las excelencias de la colección del banco, pasando un poco de la frialdad de los números y los balances financieros. Semejante interés por la pintura ha llevado al ex ministro y fundador del PAD a abrir al público, en el nuevo edificio de esta entidad, en el paseo de la Castellana, 32, las salas en las que se muestran lienzos firmados

por Murillo, Goya, Rusiñol, Pancho Cossío y otros. El horario de visita es de 11 a 14 y de 18 a 20 horas. Los domingos y festivos, de 10 a 14 horas.

## A dos pesetas línea

Hoy día no puede decirse que la máquina de escribir sea un lujo inalcanzable. Sin embargo hay personas a las que, por la escasa necesidad que de ella tienen, no les compensa comprarse una nueva o de segunda mano. En Casa Diana, en Hortaleza 46, una antigua tienda de compra-venta de artilugios de esta clase, con viejo mostrador de madera y aire de oficina años cuarenta, hay máquinas dispuestas para que escriba en ellas cualquiera que lo necesite al módico precio de dos pesetas por línea escrita. Es más, alguna de las máquinas preparadas para este servicio puede llegar a convertirse en un aliciente en sí misma: la Hispano Olivetti, de hierro negro, con más de cincuenta años sobre sus teclas. ¡Ah, qué extrañas misivas habrán escrito en ella tantos y tantos desconocidos clientes de un rato!

## Paisajes en cerámica

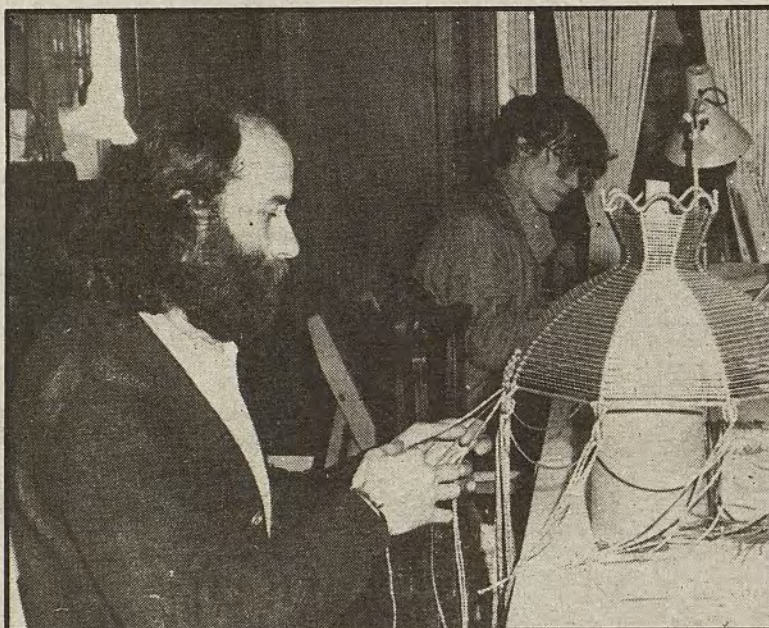
Juana Soares, catalana afincada en Madrid desde hace tiempo, tiene su pequeño taller de cerámica en el número 3 de la calle Zurita, en el barrio de Lavapiés.

En él, además de dar clases de cerámica y óleo, hace trabajos de encargo para tiendas y particulares: cuadros, maceteros, espejos, platos, ceniceros y un largo y variado etcétera de formas y tamaños con el esmalte al horno



Los azulejos de varias tiendas del barrio de Juana Soares han salido de su taller

como elemento común. Los motivos de adorno más frecuentes son los florales y los paisajísticos.



Salvador utiliza todo tipo de materiales para fabricar de hamacas a maceteros

## VILLA DE Madrid

Informativo quincenal  
Edita: Ayuntamiento de Madrid. Consejo de Redacción: Juan Fco. Pla, Enrique Moral, Joaquín Leguina, Ángel Hernández Craqui.  
Director: Félix Santos  
Subdirector: Carlos Otero  
Redactora-jefe: Ana Martín-Pintado. Confección: Antonio Piera.  
Redacción y Administración: Plaza de la Villa, 4, Casa Cisneros, 1.ª planta. Madrid-12. Teléfonos: 248 10 00-Ext. 314 y 242 17 88.  
Publicidad: Segarpe, S. A. Conde de Peñalver, 74.  
Tfnos.: 401 75 70 y 261 99 73.  
Imprime: Editora Cinco. San Romualdo, 26. Dep. legal: M-4.194-1958

Juana ha realizado varias exposiciones de bajorrelieves cerámicos y cuadros esmaltados en los que predominan paisajes de Atienza. Los azulejos de algunas tiendas de su barrio han salido también de este pequeño taller. Una muestra de esta última actividad es la carnicería del mercado

de San Fernando, en la calle de Embajadores.

## Escuela de Macramé

En el taller Mamaflor, también en el número 31 de la calle Zurita, Gloria Castro se dedica a echarle imaginación a las hojas y las flores secas. Con ellas, y armada de gran paciencia, Gloria se inventa paisajes nublados, con soles chirriantes, olas marinas o lluvias suaves... que va pegando sobre un tablero de madera. Ella misma decora después los marcos de sus cuadros pintando, una vez más, ingenuas y delicadas flores.

Pero eso no es todo. Mientras Gloria trabaja en una esquina del taller, Salvador y Paco se enredan las manos con fibras de algodón, yute, lino, rayón y otras especies para fabricar desde hamacas hasta maceteros. Su especialidad es el macramé en sus más insospechadas formas y posibilidades: cortinas, visillos, pantallas para lámparas, etcétera. Además de dar clases sobre esta modalidad artesanal se dedican también a hacer encargos. «Lo que nos echen», dicen ellos.

## HISTORIA DE MADRID (XVIII)

Por El Cubri



DOS AÑOS DESPUÉS, EL CONDE-DUQUE DE OLIVARES INICIABA LAS OBRAS DEL BUEN RETIRO, QUE REGALABA AL REY CON EL DINERO DE TODOS LOS CONTRIBUYENTES.



EN AGOSTO DE 1635 MORTA LOPE DE VEGA Y, EN OCTUBRE DE 1644, LA REINA DOÑA ISABEL DE BORBON.



EN 1648 SE DESCOBRE UNA CONSPIRACIÓN CONTRA FELIPE IV. EL PORTUGUÉS CABRAL Y LOS HERMANOS PADILLA SERIAN ATUJICIADOS.



A LOS POCOS MESES, EL MONARCA VOLTA A CASARSE, A LAS PUERTAS DE MADRID, CON DOÑA MARIANA DE AUSTRIA



1662 ES TESTIGO DE OTRA CONSPIRACIÓN. LOS AUTORES MATERIALES, A LAS ÓRDENES DEL MARQUÉS DE LICHÉ, ACABAN VISITANDO AL VERDUGO.



EL 17 DE SEPTIEMBRE DE 1665 FALLECE EN EL ALCAZAR, DESPUÉS DE UNA LARGA AGONÍA, FELIPE IV.



DURANTE SU REINADO, SE HABÍA LEVANTADO EL CUARTO Y ÚLTIMO RECINTO EN TORNO A MADRID, QUE NO PASABA DE SER UNA TAPIA.

