

# LA VOZ DE VILLA-ROSA

boletín de  
información  
mensual  
de la  
asociación  
de vecinos



Año XV • NÚMERO 117

NOVIEMBRE 1995

EL PROVENCIO, 37 (APOLOS)

28043 MADRID

TELÉFONO Y FAX: 759 05 16

Los futuros dueños esperaban desde 10 horas antes de abrirse el plazo

## 136 nuevas viviendas en Las Rosas

Dice el refrán que no hay dos sin tres. Una vez cubierta la promoción de 94 viviendas de protección oficial en Valdebernardo, nuestra Cooperativa Villa Rosa-Los Llanos ha conseguido una nueva parcela en el Polígono Las Rosas, para edificar 136 viviendas en régimen de viviendas de precio ofertado (VPO).

Esta última iniciativa, suma-

da a las ya entregadas en Arcentales, completará alrededor de 300 viviendas promovidas por nuestra cooperativa, algo que veíamos muy difícil y muy en el futuro cuando la fundamos hace cinco años para promover la vivienda social.

La promoción de Las Rosas está enclavada a cinco minutos del metro de Las Musas y al lado de *La Peineta*, el nuevo es-

tadio deportivo de la Comunidad de Madrid. Sea por su buen emplazamiento, sea por el éxito de gestión y de precio de las que están al lado, en la esquina de la carretera de Vicálvaro, el caso es que se habían cubierto unas 115 peticiones de vivienda a los dos días de abrirse el plazo de inscripción.

Las condiciones económicas son las siguientes: Entrada y reserva de 1.650.000 pesetas, en noviembre de 1995. Primer pago de 300.000 pesetas en marzo de 1996. Segundo pago de 500.000 en diciembre de 1996. Y 30 mensualidades de 50.000 pesetas hasta julio de 1998, excepto los meses de pago de cantidades más fuertes.

Así pues, a la entrega de llaves, prevista en septiembre de 1998, se habrá pagado un total de 3.950.000 pesetas. El resto del precio, hasta los 11,1 millones de pesetas previstos, se completará con un crédito hipotecario de 7.150.000 pesetas en condiciones ventajosas.

Las viviendas, con una superficie media de 72 metros cuadrados, disponen de plaza de garaje y trastero, incluidos ambos en el precio.

Más información en la página 7

## Hablando de la Conferencia de Pekín

El pasado día 4 de octubre, la Dirección General de la Mujer (de la Comunidad de Madrid) nos invitó a un acto que se celebró en las instalaciones del Canal de Isabel II.

Dos eran los motivos de dicha reunión: la presentación de la nueva directora y unas primeras reflexiones sobre la Conferencia de Pekín. Todas las ponentes habían participado en dicha conferencia, ¡qué suerte!

Hizo la presentación del acto Rosa Posada, con una breve semblanza de la nueva directora, Asunción Miura. Destacó su larga andadura por el camino de la lucha por los derechos de las mujeres. Esperamos que desde su puesto de responsabilidad siga con esa misma política y ayude a los grupos que trabajamos por y para las mujeres.

Asunción nos contó sus días vividos en Pekín. Dijo que ese viaje no lo olvidaría jamás, pues, pese a la barrera del idioma, todas las mujeres se entendían muy bien, ya que el objetivo era el mismo: el avance de las mujeres en todo el mundo.

Había 189 países acreditados, más de 300 talleres que trabajaban diariamente en distintas áreas con asuntos concretos: violencia sexual, malos tratos, mujer y política.

A continuación nos dirigió la palabra María Luisa Casal, presidenta del Consejo de la Mujer de la Comunidad de Madrid. Dijo que de las muchas experiencias allí vividas hay una que le impactó: fue un vídeo que las mujeres argelinas le mostraron. En él se reflejaba la situación que se está viviendo allí. En particular, las mujeres, que se revelan ante la intransigencia y fanatismo de los integristas islámicos. Éstos asesinan a los periodistas, a las maestras, etcéte-

Pasa a la página 4



**Contra la violencia en el deporte.** El día de la patrona de Madrid, la Virgen de la Almudena, 700 deportistas participaron en la I Jornada Deportiva contra la Droga y la Violencia en el Deporte.

Página 9

### SUMARIO

TIERRAS DE SOL .....	2
ENTREVISTA AL CONCEJAL .....	6
DEPORTES .....	8-9
NUOVA LEY DE SOCIEDADES .....	10
AGENDA .....	11

## Lotería de Navidad

2 5 6 5 5



Carnicería ALFONSO  
Pollería VERGARA  
Droguería ELOSIL  
Retales JOSEFINA

A la venta en nuestro local y en nuestros colaboradores



## Madinat al Zahra

*Cuando los reyes desean perpetuar tras de sí el recuerdo de sus altos pensamientos, lo hacen mediante el lenguaje de bellas construcciones. Cuando una construcción tiene bellas proporciones, indica la majestad del rango del constructor.*

(Poema de la fase del Reino de Taifas)

A ocho kilómetros de Córdoba, al pie de la Sierra Morena, se encuentran los restos de lo que fue en su tiempo la más bella ciudad de Al Andalus: Madinat al Zahra (Medina Azahara), segunda ciudad en importancia del Califato cordobés.

Se construyó entre los años 936 y 976; duraron, pues, las obras 40 años. Tristemente, tantísima belleza fue muy poco disfrutada, pues decayó en tan sólo 75 años.

Abderramán III comenzó su construcción. La leyenda dice que fue una prueba de amor hacia su favorita, Azahara. Los estudios realizados últimamente apuntan otras posibilidades; asocian la construcción de la ciudad con razones políticas e ideológicas, relacionadas con dicho califa. Gozó todo su esplendor Alhakén II, sobreviniendo una decadencia casi inmediata.

Entre los años 1010 y 1013, una serie de luchas internas provocó la desintegración del Califato. Todo esto supuso la

decadencia y destrucción de esta maravilla de ciudad, a la que el historiador Al Maqqari describía de esta forma:

"Su techo era de oro y de mármol de color puro y múltiples tonalidades; las paredes eran iguales. En el centro colgaba una magnífica perla que el emperador León de Constantinopla regaló a Al Nasir. El tejado del pabellón tenía tejas de oro y plata. En el centro había una gran pila de mercurio. El salón tenía ocho aberturas formadas por arcos entrelazados de ébano y marfil, con incrustaciones de oro y toda clase de piedras preciosas. Los arcos se apoyaban en columnas de mar-

fil de colores y berilo puro. Cuando el sol entraba por esas aberturas y rebotaban sus rayos en el tejado y paredes, el salón refulgía confundiendo la visión. Cuando Al Nasir quería impresionar a sus visitantes, hacía una señal a un esclavo para que agitase el mercurio; entonces surgía en la estancia un fulgor como un relámpago que llenaba de temor los corazones".

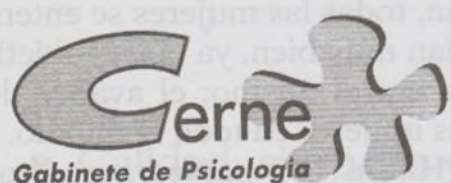
Así describía el pabellón de recepciones de Medina Azahara. El oro, el mercurio, el mármol, las piedras preciosas, sustituyendo los materiales corrientes. Los autores árabes destacan su aspecto organizado en tres grandes terrazas: las dos superiores corresponden al palacio, y la tercera, a la Medina.

Al Maqqari nos ha dejado descripciones de los jardines y

fuentes que lo adornaban. Nos habla de un estanque en particular que debía de ser de una belleza especial: estaba hecho en mármol verde traído de Constantinopla. Instalado en el salón de recepciones oriental de Medina Azahara, alrededor de este estanque había 12 estatuas de oro, todas ellas con incrustaciones de perlas y otras gemas preciosas. Eran estatuas de animales, de las que salían chorros de agua por sus bocas.

En los textos sobre la construcción de Medina Azahara se menciona que se recogieron columnas de mármol destinadas al palacio de todo el Mediterráneo. En Córdoba funcionaba un taller de marmolistas, y en Medina Azahara, otro. En ambos preparaban pilastras, placas y estanques para fuentes, tallados con adornos vegetales, entre los que se encontraban a veces figuras humanas y de animales.

El crisol en el que se fundieron todas las artes (la poesía, la música y otras), el refinamiento y la belleza más exquisita fue la corte de los Omeya, primero en Córdoba, después en Medina Azahara. Lo que se logró en esa época sirvió después para el florecimiento de todas las artes en Al Andalus. La belleza de su leyenda perdura hasta nuestros días. Las excavaciones que poco a poco se van realizando nos muestran el esplendor de una época y lo efímeros que son algunos reinos. **Sol Alcaraz**



Nieves Iparraguirre y Jesús Carbajo

### Psicología de la salud

Evaluación, Diagnóstico, Orientación y/o Tratamiento de desórdenes y alteraciones del comportamiento humano.

### Psicología educativa

Evaluación, Diagnóstico, Orientación y/o Intervención en problemas de aprendizaje y rendimiento intelectual.

Niños, Adolescentes y Adultos

Estamos en C/ Velázquez, nº 117, 6º-4  
Teléfono 562 74 74



## OPTICA MABEN GRADUACION DE LA VISTA

Las últimas novedades en monturas y gafas de sol  
Lentes de contacto

**FOTOGRAFIA** (regalo de un carrete por revelado)

Mota del Cuervo, 9  
(Edificio La Rosaleda)

Precios especiales  
a socios

### GIMNASIO

## THEO

¡¡PROMOCION 95!!

MATRÍCULA  
GRATIS



### SALA DE MAQUINAS Y PESAS:

Horario mañanas: 4.000 Pts./mes.  
Plan joven (-20 años): 5.000 Pts./mes.  
(+20 años): 6.000 Pts./mes.

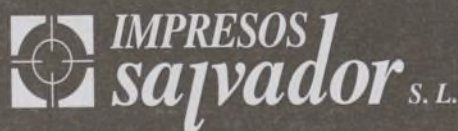
— SAUNA GRATIS —

### OTRAS ACTIVIDADES:

— FULL CONTACT  
(Profesor: Campeón de España).  
— KARATE / TAEKWONDO  
— AEROBIC / RAYOS U. V. A.

HORARIOS: DIARIO, 9.30 a 22.30 / SÁBADOS, 10.30 a 14.00

C/ Tribaldos, 14 • Villa Rosa (junto al parque) • Tel. 300 31 12 • CANILLAS



## Todo en IMPRENTA

- Trabajos comerciales
- Publicidad
- Boletines
- Revistas
- Formularios, etc.

Precios ESPECIALES  
a todos los comercios  
que se anuncian en este boletín

CALLE BENITA AVILA, 33

28043 MADRID • Tel. 300 23 11



## EDITORIAL

## Carta al alcalde

Muy señor nuestro:

Por medio de la presente queremos manifestarle nuestro malestar ante el cariz que observamos ha tomado la actuación del nuevo equipo de gobierno de la Junta Municipal de Hortaleza, frente a la participación ciudadana.

Según pudimos comprobar en el Pleno de dicha Junta Municipal, celebrado el pasado 31 de octubre, las intenciones de Jorge Barbadillo son claramente contrarias a aceptar cualquier intervención vecinal en lo que se refiere a Consejos y Plenos, imponiendo su criterio por encima de toda norma establecida.

El horario que ha ratificado para la celebración de los Plenos (las cinco de la tarde) demuestra a las claras la intención de que no haya vecinos en los mismos, pues la mayoría se encuentran trabajando y les es imposible estar presentes.

El concejal de Hortaleza no ha admitido ninguna intervención ni toma de palabra en ninguno de los puntos del orden del día, ni siquiera a las entidades que lo habían solicitado previamente por escrito.

El concejal presentó una moción de urgencia para legalizar los vertederos de

Las Cárcavas, punto que fue debatido por los partidos políticos, sin que en ningún momento Barbadillo permitiese intervenir a las asociaciones de vecinos ni tampoco a la Coordinadora de Entidades Ciudadanas (que en su día presentó alegaciones con 5.000 firmas). Hace más de dos años que los vecinos de Hortaleza venimos reivindicando la desaparición de esos vertederos ilegales, que están convirtiendo lo que debería ser la segunda Casa de Campo de Madrid en un erial. Y lo hacemos siguiendo al pie de la letra las Normas de Participación Ciudadana, como está establecido.

También presentó el partido socialista al Pleno, en el apartado de ruegos y preguntas, las alegaciones al Plan General de Ordenación Urbana de Madrid (PGOUM) que las entidades ciudadanas han aportado a la Oficina del Plan. También negó la palabra en este punto el concejal.

Se ve claramente que lo único que va a imperar en los Plenos es el criterio del concejal, en lo que constituye un desprecio absoluto a las Normas de Participación Ciudadana, que, al parecer, Barbadillo debe de ignorar que existen, y desde hace muchos años.

Nos parece un abuso de autoridad y un atentado contra la democracia la actitud que ha adoptado en su primera intervención pública. Nos tememos que se quiera cerrar todas las puertas y barrer de un plumazo todo lo que se había conseguido con los Ayuntamientos democráticos.

Queremos advertirle, señor alcalde, que no estamos dispuestos a que esto suceda. Y que vamos a luchar con todas nuestras fuerzas para que no se nos despoje a los vecinos del distrito del derecho a ser escuchados y atendidos por los estamentos.

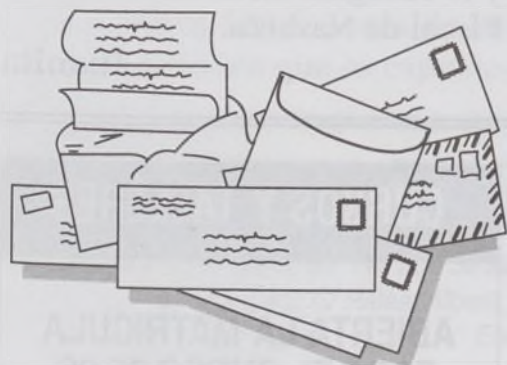
Confiamos en que se imponga su buen criterio y le haga ver a Jorge Barbadillo la conveniencia de escuchar y atender a los vecinos, que son los que mejor saben y conocen los problemas y las necesidades de los barrios.

## Peligra la Cabalgata

La Cabalgata de Reyes de Hortaleza se ha convertido, después de casi veinte años de celebrarla, en una de las más importantes de la Comunidad de Madrid. Sólo la superan la propia Cabalgata que recorre el centro de Madrid y dos o tres de ciudades dormitorio de los alrededores de la capital.

Por su composición, su historia y su largo recorrido, tiene fama fuera del propio distrito de Hortaleza. Pues bien, las últimas noticias que tenemos son que, como no hay dinero para nada, se quiere buscar un patrocinador que corra con todos los gastos.

La idea es tan descabellada que mucho nos tememos que la Cabalgata pueda verse reducida a una sola carroza con los tres Reyes Magos.

CARTAS A LA  
REDACCIÓN¡Qué pena de barrio  
nuestro!

Señores de 'La Voz' de Villa Rosa.

Cualquiera que tenga ojos en la cara puede darse cuenta de que Villa Rosa es el paraíso de la suciedad y el abandono, sobre todo de un tiempo a esta parte.

Nunca ha sido un barrio mimado por la Concejalía de Lim-

piezas, ya que existen pasos y rincones donde ni en los mejores tiempos entra una escoba. En la actualidad es una auténtica vergüenza caminar por cualquier lugar. Por donde mires (aceras, cunetas, escaleras, zonas verdes, alcorques, etcétera), ves suciedad acumulada, que los empleados correspondientes se dedican a desplazar de un sitio a otro, haciendo como que barren y limpian (eso, el día que lo hacen).

Está muy claro que si la gente no fuera tan cerda y no tirara al suelo todo lo que le da la gana, la porquería no estaría allí. Pero también en los Ayuntamientos hay departamentos de limpieza para quitar de en medio toda la porquería que otros van arrojando. (Para eso se pagan impuestos municipales, que dejan nuestro bolsillo bastante resentido).

Lo que sí he podido comprobar es que en vísperas de elecciones se limpiaron las calles a conciencia, para que nos diéramos cuenta todos de lo bien

que funciona nuestro Ayuntamiento. Y está claro que, una vez reelegido el mismo Ayuntamiento por los agradecidos ciudadanos, nuestro alcalde se ha olvidado de volver a ordenar que esa limpieza se haga diariamente, como entonces. Pero esto no sucede en el barrio de Salamanca, ni en Retiro, ni en otros que de siempre han sido privilegiados en la atención municipal.

Y no quiero hablar de lo penosamente abandonado que está nuestro Parque de Villa Rosa y los pocos rincones verdes que nos quedan todavía. A los vecinos que nos gusta la naturaleza no nos queda más remedio que ir a otros parques cercanos, como el de Juan Carlos I o el de Los Llanos (donde, por cierto, todavía no funcionan las farolas y sólo se puede ir de día). En el Parque de Juan Carlos I sí se riega y se barre, se mantiene el mobiliario urbano, se hace la poda. Cosas que en nuestra zona brillan por su ausencia.

Eso sí, el mes pasado se ha gastado un buen pico en repoblar la zona frente al Pryca, donde también se han construido canchas de petanca (¿para quién?), cuando aquí estamos hartos de pedir las.

Y también quiero denunciar a los salvajes que se dedican a tronchar los árboles del parquecito que hay al final de Mota del Cuervo, que fueron plantados con motivo de un Día del Árbol por jóvenes y niños amantes de la naturaleza.

Angelita

LA VOZ DE  
VILLA-ROSAboletín de  
información  
mensual  
de la  
asociación  
de vecinos

## EDITA:

Asociación de Vecinos Villa Rosa.  
C/ El Provencio, 37. 28043 Madrid.

MAQUETACIÓN, DISEÑO Y FOTOCOMPOSICIÓN:  
Alauce, SL.

## IMPRESIÓN:

Gráficas Salvador.

Depósito legal: M-3.438-1984.



Viene de la página 1

ra, simplemente por no querer echarse el velo por la cara. Las traductoras eran familiares, hermanas o hijas de las mujeres cuyos asesinatos se denunciaban allí; comentaron que quizá a la vuelta las estarían esperando para asesinarlas también a ellas.

Después tomó la palabra Ángela M. Muñoz (Mujeres por la Democracia). Destacó que la verdadera acción democrática y en libertad se hizo en las ONG (Organizaciones No Gubernamentales), pues en las negociaciones oficiales sus representantes se tienen que ceñir a las negociaciones con los demás países y cada cual quería imponer sus normas (cultura, religión, política y otras).

En cambio, en los talleres de las ONG todas las mujeres luchaban por las mismas causas (libertad, igualdad, violencia hacia las mujeres, sexualidad). Todas se expresaban con entera libertad, sin estar sujetas a ninguna consigna de sus respectivos países.

Tina Alarcón (presidenta de Ayuda a las Mujeres Violadas) también está contenta con los resultados de la conferencia, aunque la verdadera acción empieza ahora, pues hay que poner en marcha todas las resoluciones a las que allí se han comprometido los países participantes. Y, sobre todo, debemos estar atentas y denunciar si no cumplen lo que se ha firmado.

## Conferencia de Pekín

Por último habló Lucía Mazarrrosa (Fórum Feminista). Ella era la encargada de reunirse diariamente con los representantes de la ONU. Éstos le transmitían la resoluciones que se tomaban en la plataforma oficial:

- Que en todos los países allí representados, la tercera parte de los pobres son mujeres.
- Que los países ricos dicen que ya es bastante lo que aportan a los más pobres.
- Que los que fabrican armas no quieren el control de armamento.

En fin, todas estaban entusiasmadas con el Foro de Pekín y se destacó el gran avance logrado desde el último, hace 10 años, en Nairobi. Algunas de las conclusiones fueron:

- Que los derechos de las mujeres sean considerados derechos humanos.
- El trabajo del ama de casa se valoró como producto de riqueza interior bruto.
- Que las violaciones en los conflictos bélicos sean consideradas crímenes de guerra.
- Que las mujeres sean dueñas de su sexualidad y que puedan elegir sin coacción y en plena libertad. A este punto se opu-

sieron los árabes, pues decían que la libertad es sinónimo de libertinaje (¿no os suena?).

- Que ninguna mujer sea penalizada si se ve obligada a abortar.
- Que todos los Gobiernos se comprometan a incluir en las listas electorales a mujeres.

Todas estas reivindicaciones y muchas más han quedado reflejadas en el informe final. Los Gobiernos occidentales ya las tienen en práctica, pero para muchos países son normas nuevas que tendrán que ir incluyendo en sus decisiones futuras.

Todas las mujeres que han estado en Pekín han comentado que cuando comparas las demandas de las mujeres de los países árabes, latinoamericanos, asiáticos, etcétera, con las reivindicaciones del resto del mundo, compruebas la enorme distancia que todavía tienen que recorrer. En esos países se lucha por la supervivencia y el respeto a las mujeres. Se denunció lo que ocurre en China, el gran índice de abortos cuando se sabe que el feto es niña, y que son abandonadas si nacen; las mutilaciones que se les hacen a las niñas en algunos países árabes y africanos. En fin, se obligó a los representantes de esos países a comprometerse

a tratar de cambiar esas situaciones. Esperemos que así sea.

En el resumen final se ha utilizado por primera vez la palabra "feminismo" para referirse a las reivindicaciones de las mujeres. Esto, que parece una tontería, a muchas mujeres nos parece un gran logro, pues ha sido la expresión más denostada y despreciada por la sociedad machista (por hombres y por algunas mujeres). Decir feminismo era sinónimo de lucha contra el hombre, y no es así, pues, según el *Diccionario de uso del español* de María Moliner se define de la siguiente manera:

"Feminismo. Doctrina que considera justa la igualdad de derechos entre mujeres y hombres". Tú, mujer, ¿no estás de acuerdo con esta definición?

Todavía no tenemos el documento final, pues la Plataforma de Acción está recogiendo todas las resoluciones y traduciéndolas al idioma de cada país. Cuando recibamos las conclusiones finales, las pondremos a vuestra disposición por si os interesan.

Y no creáis que ya está todo conseguido, pues cuando creemos que vamos avanzando, las resoluciones y sentencias de algunos tribunales frenan los logros conseguidos. Recordad la sentencia del Tribunal Europeo y lo recogido en la memoria del Fiscal de Navarra.

Juanita

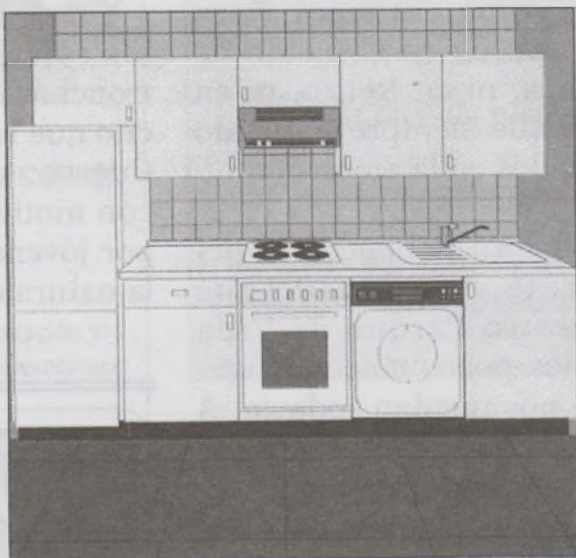
AHORA MONTE SU COCINA POR MUY POCO 20% 25% 33% DCTO.

#### MUEBLES:

- 5 Muebles Altos
- 3 Muebles Bajos
- 2,4 Encimera
- 2,4 Copete

#### ELECTRODOMESTICOS:

- Placa 4 gas
- Horno Eléctrico
- Campana Extractora
- Fregadero IC/IE



## DISMUCO

LA MEJOR RELACION CALIDAD-PRECIO

POR EL MISMO PRECIO, OFRECEMOS MUEBLES DE CALIDAD CON EL SELLO DE GARANTIA



NUEVA  
SUCURSAL

TOTAL  
129.200 PTS.

(I.V.A. Y TRANSPORTE INCLUIDOS)

AVDA. ARCENTALES nº 12

### CURSOS Y TALLERES

ABIERTA LA MATRICULA  
PARA EL CURSO 95-96

#### CURSO DE INFORMÁTICA

- Iniciación, MS-DOS
- Windows
- Word para Windows
- Wordperfect
- Excel

#### CURSO DE MECANOGRAFÍA

- Pruebas de velocidad
- Introducción comercial
- Nivel inicial en aprendizaje

#### TALLER DE ESMALTES

INFORMACIÓN DE HORARIOS:

A. VV. VILLA ROSA

C/ EL PROVENCIO, 37  
(DE 18.30 A 21.30)



## Cambios en el autobús 87

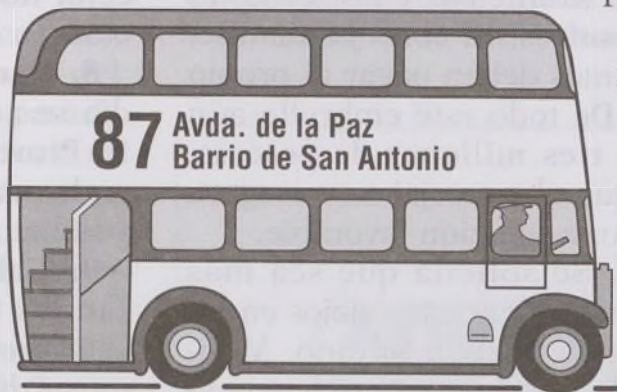
El pasado día 17 de octubre, la Plataforma para el Transporte en Hortaleza mantuvo una distendida reunión con el gerente del Consorcio General del Transporte, José Ignacio Iturbe López. El transporte en superficie fue el asunto a tratar, así como informar al gerente de las necesidades en cuanto a dicha cuestión se refiere en el distrito.

Iturbe se mostró en todo momento dispuesto a escuchar las peticiones vecinales. Nos adelantó que se había aprobado el pasado día 10 una modificación para el autobús 87, que se pondrá en marcha en el plazo de un mes. Se trata de una ampliación de la línea en el núcleo de las Cárcavas. El 87, que actualmente realiza su trayecto entre el metro de La Paz y el barrio de San Antonio, verá aumentado su servicio a la zona norte de dicho barrio.

La noticia de la ampliación de la línea 87 fue bien acogida por la Plataforma, que volvió a reivindicar que retomara su antiguo itinerario, batalla ya famosa en Hortaleza. Al desviarlo por la nueva zona comercial, gran parte de la carretera de Canillas queda descolgada.

El autobús 120 fue otra de las reivindicaciones que se expusie-

ron al gerente. Cubrir con este autobús más zonas y que la gente esté más conforme son los dos objetivos que han motivado la propuesta de que dicha línea tenga continuidad por la avenida de Silvano, pues ahora sólo llega hasta la mitad de esta



calle. A su vez, el autobús 73 podría reforzar el servicio en esta zona de viviendas, bajando por la calle de Ramón Power y adentrándose hasta el final de Los Llanos.

La Plataforma agradeció que se hubiera atendido su petición en cuanto al quiosco de la avenida de Silvano, el cual estaba situado en el inicio de la línea 73. Los dueños del mismo se quejaban del olor, el ruido y los humos que se desprendían de los autobuses, por lo que se ha modificado su inicio.

Se retomó, a su vez, la cuestión del autobús 129, para que se estudiara la posibilidad de

variar su trayecto. El problema de esta línea es que para salir de Manóteras tiene que dar una vuelta por debajo del puente de la vía borde de la M-40, y en hora punta tarda hasta 20 minutos. La propuesta consiste en que dé la vuelta por una calle anterior, lo que sólo supondría una modificación de 10 metros, y así tendrían acceso a la misma aquellos que vivan en Arturo Soria.

Otras propuestas fueron el incremento del servicio en las horas punta del autobús 49, la modernización de los coches en las líneas 9, 72 y 73, que el autobús 72 vuelva a su recorrido anterior por López de Hoyos a pesar de lo transitado de la zona y la demanda de que la línea 201 (Ventas-Hortaleza) sea sustituida por una línea municipal o, en su defecto, se mejore la calidad del servicio.

Se quiso dejar muy claro que, cuando llegue el metro a Hortaleza, todas las líneas de autobús volverán a ser objeto de estudio, con la consiguiente modificación de trayectos que esto supone. Modificaciones que, claro está, irán orientadas a facilitar los accesos e intercambios entre los dos medios de transporte.

Los miembros de la Plataforma no quisieron despedirse del gerente sin antes preguntarle sobre el billete único y su próxima implantación. Iturbe afirmó que resulta difícil establecer un

plazo para que se lleve a cabo, dado que el Ayuntamiento se muestra contrario a la instauración del mismo. El Consorcio entiende que el billete único favorece la eficacia del Consorcio, la unificación de tarifas, la comodidad del viajero e, incluso, aporta la posibilidad de implantar una serie de tarifas tipo turístico, por días. A ello va muy unido el tema de las canceladoras, que son las máquinas que permiten el paso del viajero. Las de la EMT están obsoletas, pero no se deciden a modificarlas con motivo de retrasar aún más la cuestión ante el billete único para el metro y los autobuses.

Que sean atendidas y estudiadas todas estas propuestas ahora depende del nuevo gerente, quien se mostró muy solícito a la hora de escucharlas. Habrá que esperar que en el futuro se muestre igual de solícito a la hora de actuar. Es tiempo de hechos, una vez expuestas las palabras.

**Esther Vivas  
Raquel Carballo**

### Solución a la sopa de letras

Estas son las diez estaciones del metro madrileño: Batán, Embajadores, Espe- ranza, Goya, Moncloa, Prosperidad, Quedo, Sol, Tetuán y Vinaleros.

### MADRID

CANILLAS: C/ Nápoles, 53. Tel. 200 36 92 – CENTRO: C/ Esgrima, 8. Tel. 227 08 74  
VALLECAS: C/ Rafael Alberti, 16. Tels. 777 30 41 y 777 23 59

ENTREVÍAS: C/ Villalobos, 125. Tel. 380 00 58  
Tels. 777 30 41 y 777 23 59



BARRIO DEL PILAR: C/ Sarriá, 28.  
Tels. 730 42 68, 738 47 26 y 738 93 74  
SIMANCAS: C/ Zuera, 2. Tel. 304 54 99  
CRUZ DE LOS CAÍDOS: Avda. Aragón, 3.  
Tel. 742 11 38

VILLA ROSA: C/ Pedroñeras, 14. Tel. 300 35 95

### ASESORIA FISCAL LABORAL, JURIDICA Y CONTABLE

**GALCIA, s. l.**

Mota del Cuervo, 76  
(esquina Pedroñeras)  
Teléfono 381 34 85 / Fax 381 34 85  
28043 MADRID

### CLINICA DENTAL

#### ESPECIALIDAD EN NIÑOS

**ORTODONCIA** **ODONTOPEDIATRIA**  
PREVENCIÓN INFANTIL PULPOTOMIAS  
SELLADOS EMPASTES  
OCLUSALES FLUORIZACIÓN

#### ADULTOS

ENDODONCIAS / EMPASTES  
PROTESIS FIJA Y MOVIBLE  
BLANQUEAMIENTO DIENTES

#### PRECIOS ECONOMICOS

MOTA DEL CUERVO, 2 - TEL. 759 90 43

### ARTÍCULOS PARA MANUALIDADES

**Marcos • Pinturas • Lacas, etc.**  
**Prensamos trabajos de marquetería**

**ASOCIACION  
DE VECINOS DE  
VILLA ROSA**

Lunes a viernes,  
de seis a ocho  
de la tarde

### PUERTAS Y TABLEROS

**BENAYAS**

Puertas de interior con el 15% de descuento  
Máquinas de corte a medida  
Ingletadora de molduras

**BUEN APARCAMIENTO**

PEGASO, 34

TELS. 300 20 88 – 388 29 09





# LA ASOCIACION INFORMA

## Las obras del metro, en febrero

Se mantiene el proyecto del metro. La primera fase consta de dos kilómetros, para abrir las estaciones de Villa Rosa y Mar de Cristal, y afectará al tráfico de la avenida de Silvano. La financiación no será problema porque se recurrirá al endeudamiento extraordinario, "siempre sin aumentar los impuestos al contribuyente".

Cuando se inauguren las dos primeras estaciones, se continuará con el segundo tramo, dentro de la presente legislatura. Así nos lo afirmaron el 7 de noviembre el director general de Infraestructuras, Manuel Melis, y el jefe de Servicios de Coordinación, Ildefonso de Montillas.



El enlace de los Recintos FERIALES con la línea 4 puede ser un tren elevado, por encima de la M-40, que dará comienzo en junio de 1996 para finalizar en 1998.

Aún no está decidido si la línea 4 enlazará con la 8, ya que se estudia dar servicio a los barrios de Sanchinarro y Las Tablas. Sobre este punto existen discrepancias entre el Ayuntamiento y la Comunidad de Madrid acerca del Plan General.

Las plicas para la adjudicación se abrirán el 29 de diciembre y las obras pueden comenzar a primeros de febrero.

## Entrevista con el concejal

El nuevo concejal de Hortaleza, Jorge Barbadillo, recibió el día 18 de octubre a una representación de la Junta Directiva de la Asociación de Vecinos. Pasamos a explicarles a nuestros vecinos los resultados de la entrevista.

**1. Fiestas.** Nuestras fiestas son una iniciativa popular. Nosotros pedimos el permiso a la Junta Municipal y los feriantes nos pagan a nosotros. El concejal mantiene que los feriantes deben pagar al propio Ayuntamiento. De todo este embrollo aún colean más de tres millones de pesetas, problema del que el concejal nos asegura que se buscará una solución favorable.

**2. Vertidos.** Se solicita que sea más continua la retirada de trastos viejos en los puntos habituales (final de Silvano, Motilla del Palancar y Cabrini), que se han convertido en rutinarios por la espontánea iniciativa ciudadana. Se quiere evitar, en el futuro, que los vertidos de Silvano acaben degradando el Parque de Villa Rosa. Se menciona también el problema de los escombros en Valdebebas, asunto que el concejal dice que ya conoce.

**3. Ruidos en Los Llanos.** Se propone amortiguar el ruido de los miles de vehículos que atraviesan por la avenida de Silvano a diario, quizá con una capa asfáltica más absorbente.

**4. Cerramiento de la M-40.** Se recuerda que también sufren los ruidos de esta vía de circunvalación los vecinos de las calles de Haendel y de Vivaldi, y que deben extenderse las medidas de protección previstas también a esta zona.

**5. Parque de Villa Rosa.** Lamentable estado de nuestro parque, en su día pre-

miado en un concurso oficial. Está aún sin terminar, a pesar de que se encuentra al lado de la nueva sede del Comité Olímpico Español.

**6. Casas bajas y colegio.** El colegio, en espera de la expropiación, sigue sin gimnasio, y el equipamiento cultural no existe. Se le pide que vaya a verlo por sí mismo.

**7. Polideportivo.** Queremos que se acometa la segunda fase, así como que se arreglen los deterioros y las vallas. El concejal nos pide que le pasemos una relación.

**8. Parqucito de Ramón Power.** En su día se acondicionó esta franja, paralela a El Provencio, con árboles y plantas, pero en la actualidad se encuentra abandonada y se han secado casi todos los árboles.

**9. Calle de El Pedernoso.** Nos aseguran los técnicos y el propio concejal que está prevista su terminación en breve. Si en su día el Ayuntamiento pudiera hacernos la cesión de un local en la zona de Los Llanos, esa calle podría quedar completamente despejada, eliminando nuestro local, que por ahora nos es imprescindible, pues los dos están repletos de actividades. Como hay locales libres, podríamos tener un consultorio de la Seguridad Social.

**10. Fiestas.** Le preguntamos al concejal si se va a seguir en la misma línea en la elaboración de la Cabalgata de Reyes y demás festejos, y nos asegura que sí, ya que tiene noticias de la magnitud de la Cabalgata de Reyes. Le manifestamos que si hay más recortes económicos nos será imposible organizarla como otros años.

El concejal nos dijo que desea tener encuentros con nosotros cada dos meses. Acabamos la reunión a la una de la tarde, quedando con la grata impresión de haber sido escuchados por Barbadillo.

### PELUQUERIA ALEX

ESTETICA  
MASAJES CORPORALES  
LIMPIEZA DE CUTIS  
DEPILACION A LA CERA  
DEPILACION ELECTRICA

Motilla del Palancar, 32, bajo L  
Teléfono 300 30 33

**KeyPlus S.L.**  
OFIMATICA Y EQUIPAMIENTO.



ORDENADORES  
VIDEOJUEGOS  
IMPRESORAS / CONSOLAS  
MANTENIMIENTO



Mota del Cuervo, 5  
Tel. 300 19 84 / Fax 300 39 29  
28043 MADRID



FLORISTERIA · HERBOLARIO  
**COLOR**

Mota del Cuervo, 11  
(frente última parada autobús 73)

También disponemos de  
consultorio médico naturópata:  
**Depresiones • Obesidad  
Artrosis, etc.**

PREVIA PETICION DE HORA  
AL ☎ 300 26 58

## COLEGIO CANILLAS

### GUARDERÍA

Todas las edades  
Horario continuado  
Preparación para el futuro colegio

### PREPARACIÓN PARA OPOSICIONES

De agentes y auxiliares de la  
Administración de Justicia

### ACADEMIA

RECUPERACIÓN  
(EGB, BUP, COU)

INGLÉS  
(Varios niveles)

MECANOGRAFÍA / TAQUIGRAFÍA  
(Obtención de títulos)

C/ Tribaldos, 6. ☎ 759 91 74 • Información a partir de las ocho de la mañana

## COMERCIAL CARIBE

MUEBLES • COLCHONES  
JUGUETES • LAMPARAS

Mota del Cuervo, 36 - Teléfono 388 59 29

Sucursal:

Carril del Conde, 122 - Teléfono 759 65 07



# SOBRE...

## Nuevas viviendas en Las Rosas

El pasado mes de marzo, la Cooperativa Villa Rosa-Los Llanos concurrió al concurso convocado por el Ayuntamiento de Madrid, presentando ofertas para la adjudicación de las parcelas RC-17 y RC-20 del Plan Parcial 11-4 San Blas-Las Rosas. El día 4 de octubre, el Ayuntamiento de Madrid adjudicó a la Cooperativa la parcela RC-17.

Actualmente, la parcela está inscrita en el Registro de la Propiedad a favor del Ayuntamiento de Madrid, desde el pasado 13 de julio, y libre de cargas. La parcela es de forma rectangular y su superficie aproximada es de 4.754 metros cuadrados, siendo su precio de 243 millones de pesetas, con impuestos incluidos.

El proyecto no está definido en su totalidad, debiendo aún completarse con la inclusión de ventilaciones y otros ajustes, aunque las superficies útiles serán muy parecidas a las que se manejan actualmente. El edificio consta de cuatro plantas de viviendas y un ático, también dedicado a viviendas, situándose en la planta baja la entrada principal al recinto, los trasteros y los locales comerciales.

El número de viviendas en construcción es de 136 unidades, cada una con un trastero vinculado y una plaza de garaje.

Nº de pisos	Dormitorios	M² útiles
20	2	62,36
16	2	64,97
80	3	72,71
16	3	79,27
4	4	90,00

## Una pareja joven e ilusionada

Pedro D. M. y Ángeles A. tienen el número 32 de la promoción de Valdebernardo. Se hicieron de la Cooperativa cuando tuvieron noticias de la promoción a través de la Asociación de Vecinos de Moratalaz. Los dos viven en García Noblejas y están encantados con la zona donde estará su nido de amor. Es posible que se casen un poco antes, en 1997, de que les entreguen su nueva vivienda.

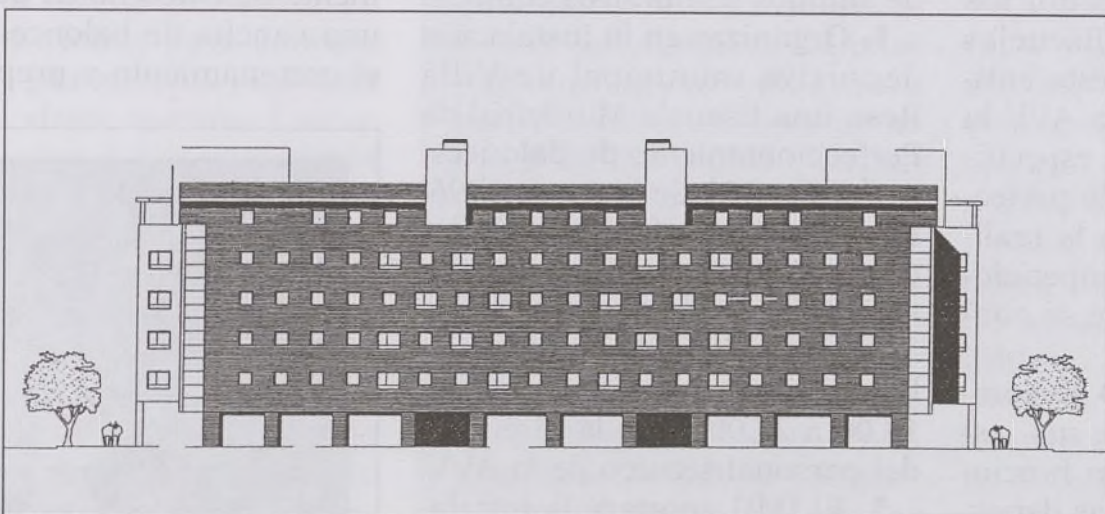
Los dos forman una de las ilusionadas parejas que han adquirido una vivienda social en condiciones razonables, sobre todo si se compara con los precios actuales.

Pedro nos apunta que le ha sorprendido la juventud de la mayoría de los compra-

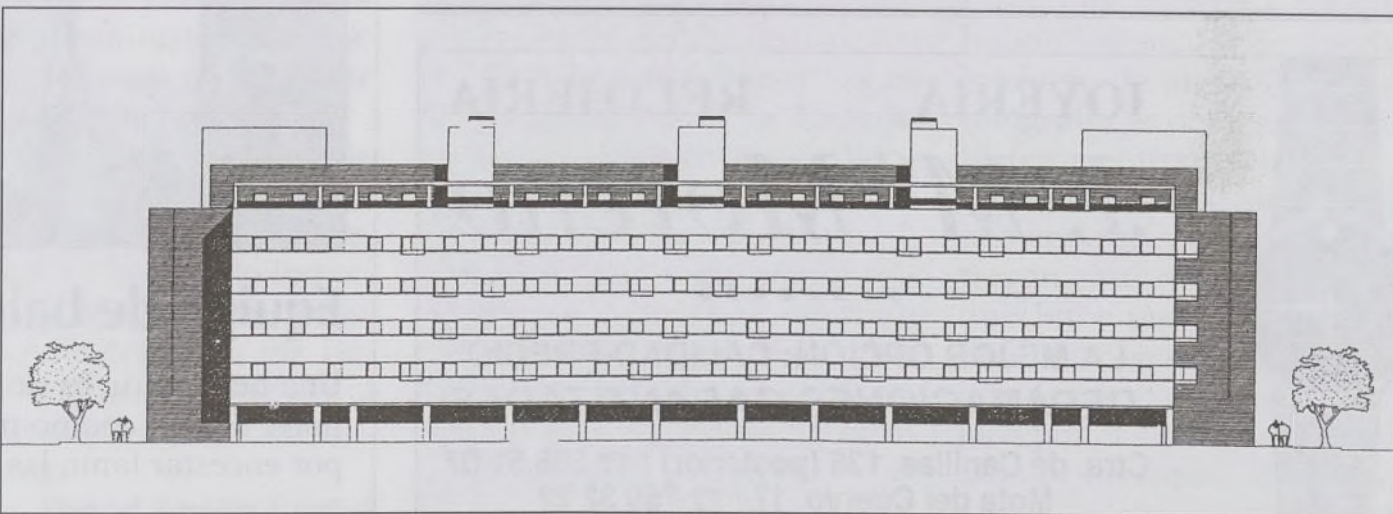
dores, de 22 a 23 años, y añade que eso demuestra la iniciativa que va tomando esta nueva generación que acaba de asomarse a la vida.

Él es técnico de grúas en Antena 3 Televisión. Ángeles, psicóloga, de momento está en el paro. Tienen fundadas esperanzas de que, incluso, pronto les va a llegar el metro a sus nuevas viviendas, con la prevista prolongación desde Vinateros hasta Vicálvaro, porque tienen una de las estaciones previstas muy cerca de su nueva vivienda.

A Pedro no le preocupa que la zona esté ahora muy deshabitada porque sabe que cuando vayan a vivir allí habrá muchas viviendas de la PSV entregadas, que están construyéndose al lado de la suya.



A la izquierda, alzado frontal de las nuevas viviendas, y abajo, una vista lateral del nuevo edificio.



**CRISTALERIA Y TRABAJOS  
EN ALUMINIO**

**DELGADO**

TRABAJOS EN CRISTAL - LUNAS - ESPEJOS  
INSTALACION Y ACRISTALAMIENTO GENERAL  
VIDRIOS DE COLOR - MARCOS Y MOLDURAS

**Mota del Cuervo, 74  
Teléfono 388 00 46**

**CLINICA DENTAL**

Sociedades: ADESLAS, ASISA,  
SANITAS, CEYDE,  
CAJA DE SALUD

EMPASTES • RAYOS X • PROTESIS  
ORTODONCIA • ENDODONCIA  
LIMPIEZAS • TECNICA DE BLANQUEO  
ESPECIALIDAD EN NIÑOS

**PRECIOS ECONOMICOS**  
**MOTA DEL CUERVO, 11, 1º A - TEL. 759 87 41**

**YOSE VISION**

SERVICIO ESPECIALIZADO

- TV COLOR
- VIDEO
- SONIDO

REPUESTO MATERIAL ELECTRONICA

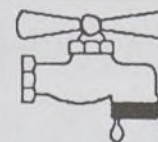
Galerías Villa Rosa (local 30)  
Motilla del Palancar, 18  
Teléfonos 759 78 98 - 759 60 29



**OPTIFOTO  
FOTOGRAFÍA**

Montalbos, 4  
(antigua Ctra. de Canillas, 124)  
☎ 759 62 78 - 759 56 84  
28043 MADRID

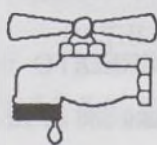
**GAS  
CALEFACCION  
FONTANERIA**



DIPLOMADO POR LA C. A. M.

**SERVICIO RAPIDO Y ECONOMICO**

Teléfono 759 63 79





## Escuela de baloncesto

El Polideportivo Municipal de Villa Rosa y la AVV han suscrito un convenio de colaboración, a través del Instituto Municipal de Deportes (IMD), para que nuestra Vocalía de Deportes se ocupe de la iniciación y/o perfeccionamiento del baloncesto, actividad cubierta plenamente por los técnicos que la Asociación designe.

Mediante este acuerdo, los técnicos de nuestras Escuelas serán nombrados por esta entidad, dependiendo de la AVV la dotación de materiales específicos para las escuelas de perfeccionamiento, así como la realización de pruebas, competiciones y campeonatos que se convengan con el IMD.

Por su parte, el IMD se compromete a la cesión de sus instalaciones para el buen funcionamiento de las escuelas depor-

tivas, a aportar los materiales necesarios para su funcionamiento y a la cesión de instalaciones para la preparación de los propios equipos de la AVV.

El convenio establece la preferencia de las instalaciones para las actividades propias de la AVV, así como la cesión gratuita de determinado número de horas para el entrenamiento de algunos de nuestros equipos.

1. Organizar en la instalación deportiva municipal de Villa Rosa una Escuela Municipal de Perfeccionamiento de Baloncesto, hasta el 30 de junio de 1996. La AVV deberá fijar los niveles de enseñanza y normas de régimen interior.

2. Las actividades se desarrollarán de lunes a viernes, de 18.00 a 21.00, bajo la dirección del personal técnico de la AVV.

3. El IMD aportará la instala-

ción y los materiales necesarios para el buen funcionamiento de la actividad, previa petición del director de la instalación.

4. El alumnado estará sujeto a las normas existentes para las Escuelas Deportivas del IMD. El número máximo de alumnos será de 100, y estarán comprendidos hasta la categoría juvenil inclusive, debiendo estar en posesión de la tarjeta anual de deportista que los identifique como alumnos de la escuela.

5. La AVV dispondrá diariamente de cinco horas de uso de una cancha de baloncesto para el entrenamiento y preparación

de sus equipos de dicho deporte.

6. La AVV dispondrá de forma preferente de las instalaciones del Polideportivo para los partidos de los equipos masculino y femenino de la Escuela de Baloncesto, abonando las tasas a partir de la categoría cadete.

7. La AVV dispondrá de forma preferente de las instalaciones del Polideportivo para los partidos de los primeros equipos masculino y femenino, conforme a las normas marcadas por la Federación de Baloncesto, previo pago de las tasas correspondientes.

**Vocalía de Deportes**



### Equipo de baloncesto alevín mixto

Una buena prueba de la plena integración de la mujer en el deporte es este equipo mixto en el que, codo con codo, luchaban por encestar tanto las chicas como los chicos.



JOYERIA RELOJERIA

**J. M<sup>a</sup> Moreno**

.....

LA MEJOR OPCIÓN: CALIDAD-PRECIO  
REPARACIONES GARANTIZADAS

Ctra. de Canillas, 136 (posterior) / ☎ 388 51 07  
Mota del Cuervo, 17 / ☎ 759 32 22

CLÍNICA DENTAL

**TRIBALDOS**

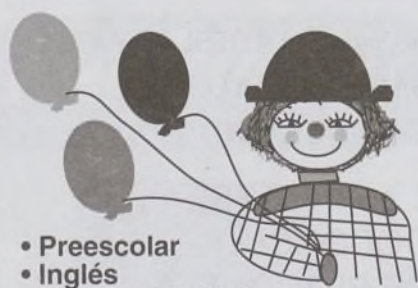
MÉDICOS DENTISTAS

*Federico Lorente Ruiz*

*Isidoro Jiménez García*



Tribaldos, 11  
Teléfono 381 26 50



- Preescolar
- Inglés
- Psicomotricidad
- Profesores especializados
- Ritmo
- Comedor
- Psicólogo

ESCUELA INFANTIL  
**RABEL**

Las Pedroñeras, 37 • ☎ 388 06 84

Y AHORA...

- Aula de la Naturaleza:
  - Conocer la flora y la fauna
  - Acercarnos a nuestro entorno
  - Respetar y amar la Naturaleza
  - Aprender a cuidar y mejorar el Medio Ambiente

ASADOR  
**PETRI**  
BAR



LOCAL  
CLIMATIZADO  
TARJETAS  
DE CRÉDITO

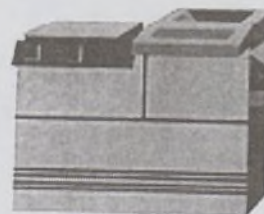
Mota del Cuervo, 1 - Teléfono 388 26 16



Joaquín A.  
del Moral  
Llamas

Ana M<sup>a</sup> Ruiz  
Castro

C/ Dionisio Inca Yupanqui, 25, 1º B  
Tel. 759 38 15 28043 Madrid



**VOY DE COPIA**

*Precios especiales a  
jóvenes y empresas*

- FOTOCOPIAS B/N Y COLOR
- ENCUADERNACIONES (tesis, proyectos, fascículos...)
- PLASTIFICADOS

C/ Tordomán, local 11  
(frente a Pryca)  
☎ 381 60 79



## El ciclismo en el barrio

Todos sabemos el gran auge que ha experimentado últimamente la bicicleta, pues desde hace cinco años los comerciantes han doblado sus ventas.

Podemos hablar de un fenómeno social originado quizá por los grandes logros en el ciclismo mundial por deportistas españoles. Por eso la Asociación de Vecinos ha creado un club ciclista en Villa Rosa, además de una Escuela de Ciclismo para los más pequeños. En el Club Ciclista de Villa Rosa podrás encontrar múltiples opciones.

La primera es que si te gusta el deporte del ciclismo en competición, puedes participar con los ciclodeportistas del club, con posibilidades de ir a carreras anuales.

Y, por último, si a tu hijo le gusta montar en bici, pero tú no puedes salir con él, ya sabes que aquí tenemos una escuela con un monitor que sale con ellos el fin de semana. Les enseña, por los alrededores del barrio, el manejo de la bicicleta, su puesta a punto, etcétera. No es necesario tener bicicleta de carreras, también pueden hacerlo con una de montaña.

Así que ya sabes: por una cuota mínima de inscripción podrás beneficiarte de muchas co-

sas, como, por ejemplo, ropa de ciclista. Apúntate ya.

**Raúl Antón Lostal**

### Un día de ciclista

La experiencia que yo tengo es guay. Los sitios a los que nos lleva Santi son bastante buenos, y a veces hacemos contrarrelojes en Canillejas.



A mí me gusta salir en bicicleta para conocer gente nueva y conocer sitios nuevos. Los sitios a los que vamos casi siempre son: Canillejas, Parque de Juan Carlos I, Quinta de los Molinos y Parque Conde de Orgaz.

Yo aconsejo apuntarse a la Escuela de Ciclismo y a los que más se lo aconsejo es a los chavales. Estos días hemos hecho bastantes kilómetros; si pinchamos, nos ayudan a arreglar los pinchazos.

Lo de la Escuela de Ciclismo nos ayuda a convivir a todos, incluso a los pequeños. No importa qué bici tengáis, lo importante es apuntaros. Yo tengo bici de carretera y no me importa. Después nos llevan a casa y nos prestamos la bicicleta cada uno.

**David Antón Lostal**

25.000 deportistas en Madrid y 700 en Villa Rosa

## I Jornada Deportiva contra la Droga y la Violencia en el Deporte

El día 9 de noviembre, con las puertas del Polideportivo abiertas de par en par a todos cuantos quisieron sumarse, se celebró esta I Jornada Deportiva.

A lo largo de toda la mañana y desde bien temprano (a las nueve empezaron algunos encuentros), se celebraron partidos de exhibición amistosos de baloncesto, fútbol sala, fútbol 7 y fútbol 11 en las categorías, masculina y femenina, de infantil, cadete y juvenil.

Con el lema: "¡Consume deporte... No a la violencia!", se desarrollaron los actos, con asistencia de más de 700 participantes, que, junto con los espectadores, dieron colorido y animación al día festivo.

La I Jornada Deportiva es una iniciativa de la Federación de Asociaciones de Vecinos, que también se celebró en otras zonas de Madrid, para inclinar a los niños y jóvenes a la práctica de cualquier deporte, actividad que siempre ha sido un sano camino para apartarse de otros más sórdidos y nocivos.

Se calcula que la participación en todo Madrid superó los 25.000 deportistas, que participaron con entusiasmo en la iniciativa en 34 zonas diferentes de Madrid y de sus pueblos limítrofes.

En nuestro barrio colaboraron en la organización, además de nuestra Vocalía de Deportes, el IMD y los directivos y el personal del Polideportivo de Villa Rosa.

Salvo en el caso del baloncesto, por sus complejidades (es sabido que es imprescindible la mesa que colabora con el árbitro), en el resto de los partidos no hubo arbitraje, y los propios jugadores se pusieron de acuerdo sobre las faltas, los penaltis (que los hubo), los saques de banda y los fuera de juego. Y hasta la fotografía para el recuerdo la hicieron entremezclados.

No hubo, pues, ninguna tarjeta amarilla porque se cometieron muy pocas faltas, lo que hace pensar si algunas veces la violencia en los terrenos de juego no estará producida por el nerviosismo contenido de los espectadores.

**EN VENTA**

### ULTIMAS PLAZAS DE GARAJE Y LOCAL COMERCIAL

Promueve:  
COOPERATIVA DE VIVIENDAS  
VILLA ROSA - LOS LLANOS

Por iniciativa de:  
ASOCIACIÓN DE VECINOS  
VILLA ROSA - LOS LLANOS

**INFORMACIÓN:**

Tels. 420 10 17 / 420 15 17

**ESOGA**  
GESTORA DE COOPERATIVAS

### PIZZA PRESTO

HELADOS ITALIANOS

.....

VILLA ROSA YA TIENE SU  
**PIZZERÍA-HELADERÍA**

Elaboración propia de todos sus productos  
Gran variedad

**Venga a conocernos,  
se sorprenderá**

**Mota del Cuervo, 76**

### CHICOS-CHICAS

## MIRPA

Moda infantil y juvenil

**Visítenos**

10% de descuento en  
todas las compras

GALERIA COMERCIAL VILLA ROSA - PUESTO 8  
MOTILLA DEL PALANCAR, 18

**FERRETERIA**  
**VILLA ROSA**

ELECTRICIDAD, GRIFERIA  
CERRAJERIA, HERRAMIENTAS  
TORNILLERIA  
ARTICULOS DE REGALO  
MENAJE PARA EL HOGAR

Motilla del Palancar, 8. Tel. 759 55 38

**ACF** ASESORIA CONTABLE Y FISCAL  
**CONSULTING, S. L.**

MIEMBRO DEL R. E. A. F. Nº 3

• EMPRESAS • EMPRESARIOS • PROFESIONALES  
• COMERCIOS • DECLARACIONES DE RENTA

**RECOGIDA Y ENTREGA A DOMICILIO**  
Atención Profesional y Personalizada

Estébanez Calderón, 7, 7º E • Las Pedroñeras, 8  
**TELÉFONO 571 36 43 / FAX 571 99 62**

CAFETERIA-RESTAURANTE

### EL NUEVO YANTAR

Comuniones • Cumpleaños  
Bautizos • Comidas empresa  
**Salón reservado**

Mota del Cuervo, 76 (posterior) / Tel. 759 93 87



## La nueva Ley de Sociedades de Responsabilidad Limitada

La anterior Ley de Sociedades de Responsabilidad Limitada es del 17 de julio de 1953. Su esbozo contenido y la reforma parcial introducida con la Ley 19/1989, de adaptación a las directivas de la CE en materia de sociedades, hacía obligatoria la aprobación del actual reglamento.

La nueva ley consta de 129 artículos, 7 disposiciones adicionales, 8 disposiciones transitorias, 2 derogatorias y 2 finales.

Es imposible resumir en breves líneas su extenso contenido. El objetivo de este trabajo es tan sólo mencionar algunas de sus características más destacadas, y especialmente remarcar aquellas que afectan a las sociedades existentes en la actualidad.

### Preguntas y respuestas

La ley entró en vigor el 1 de junio de 1995.

#### ¿Pueden obtener los socios dinero de la sociedad vía créditos o préstamos?

No, salvo acuerdo de la Junta General para cada caso en concreto.

#### ¿Cuántos socios pueden constituir una Sociedad Limitada?

Desde uno (Sociedad Unipersonal) hasta un número que no tiene límite.

#### ¿Cuál es el capital mínimo necesario?

500.000 pesetas. Y no existe límite superior.

#### ¿Cómo deben ser las aportaciones sociales?

Pueden ser dinerarias y no dinerarias. Estas últimas no requieren el informe de un experto independiente, pero el socio

que la aporta responderá personalmente de su valor.

#### ¿Qué es una sociedad unipersonal?

La constituida por un socio único. Dato importante: la ley establece un plazo de tiempo para comunicar al Registro Mercantil de Madrid esta circunstancia cuando se dé en sociedades ya constituidas con anterioridad a esta ley. La unipersonalidad debe aparecer en todos los documentos de la sociedad, siendo responsable personal y directo el socio si no lo manifiesta. Estas sociedades deben llevar un libro registro especial (legalizado) para los contratos entre socio y sociedad.

Se modifica también el contenido de la Memoria. No existe obligatoriedad del informe de gestión para las empresas que hagan cuentas anuales abreviadas. Se modifica la cuantía por la que una empresa puede elegir entre balance y cuenta de pérdidas y ganancias normal o abreviado.

Se modifica el régimen de sanciones por el no depósito de cuentas, incrementándose el máximo a 10 millones de pesetas, y se sanciona también el depósito fuera de plazo.

Para la adaptación a la nueva ley se ha previsto una reducción en los derechos que notarios y registradores deben cobrar por la realización de las actas e inscripciones.

Para mayor información, tienes a tu disposición la Asesoría Contable y Fiscal todas las semanas en la Asociación de Vecinos (previa petición de hora).

**Asesoría Fiscal y Contable**

## El paseante indiscreto



**Unos plantan y otros destrozan.** Este árbol tronchado que se ve en la foto se plantó hace 10 años con motivo del Día del Árbol, en un mes de diciembre lluvioso y frío, que no acobardó a los esforzados jardineros por un día. Los calores y la sequía cerebral actuales lo han dejado de esta manera que puede ver el lector.



**Los perros cagan y los niños lo pisan.** La explanada que se ve en la foto está situada estratégicamente entre el colegio Santa Rosa de Lima y la guardería Santa Rosalía. Los dueños llevan allí a sus chuchos a defecar sin advertir que por ahí pasan docenas de niños a la entrada y salida de los centros escolares. Hay mejores sitios para llevar a los perros y no crear focos de infección en zonas infantiles.

### REPARACION DE TAPICERIAS Y CORTINAS EN GENERAL

FABRICACION PROPIA DE TRESILLOS Y CORTINAS

Presupuestos sin compromiso

**J. LAZARO**

Pedroñeras, 39

Tel.: 759 20 92

28043 MADRID



### ELFOS EQUIPO EDUCATIVO

ESCUELA INFANTIL

Horario: 7.15-19.00

Alcorisa, 83

28043 Madrid

Tel. 300 19 30

- GABINETE PSICOPEDAGÓGICO
- TALLERES DE APOYO ESCOLAR
- TALLER DE MÚSICA (3 a 6 años)
- TALLER DE INGLÉS (3 a 6 / 7 a 10 años)



## ENSEÑANZA

PROFESORA de EGB (especialidad inglés) en posesión del first certificate de Cambridge da clases de inglés a EGB, BUP y COU. ☎ 759 00 72.  
LICENCIADA en Filología Inglesa, clases particulares. ☎ 388 37 30.  
LICENCIADO en Filología da clases de Inglés y de Lengua Española. José Antonio. ☎ 759 49 02.  
UNIVERSITARIA da clases de recuperación a estudiantes de EGB y BUP. ☎ 388 06 67.  
CHICA universitaria impartiría clases de EGB. Llamar al ☎ 759 72 86.  
ESTUDIANTE 4º curso Biológicas, clases particulares EGB. María Paz. ☎ 300 33 37.  
LICENCIADOS: clases de Matemáticas, Física y Química. Todos los niveles y acceso a la Universidad. ☎ 300 31 61 y 388 52 42.  
PROFESORA especializada en inglés da clases de EGB y BUP. Llamar al ☎ 759 00 72.  
FILOLOGA inglesa da clases, y de conversación a todos los niveles. Interesados, llamar al ☎ 388 04 44.  
ESTUDIANTE de Aeronáutica da clases de Francés, Matemáticas, Física y Química. ☎ 759 25 28.  
ESTUDIANTE con COU aprobado da clases de EGB. ☎ 759 25 40.  
LICENCIADA Filología Clásica. Clases latín-griego. Yolanda. ☎ 759 06 59.  
ESTUDIOS ALMA. Enseñanza personalizada a domicilio, con profesor y tutor. Precios económicos. Pregunte. Confe en nosotros, los resultados nos avalan. ☎ 759 90 28.  
RECUPERACIÓN Matemáticas EGB y BUP. Julio o agosto. Imparte psicólogo con experiencia. Llamar comidas y noches. ☎ 521 67 40.

TRABAJO  
(OFERTAS)

VARIOS trabajos casa. Escribir para más información al Apartado de Correos 47.111, 28080 Madrid.  
HONRADO, rentable, sencillo y legal. Ganancias interesantes para usted desempeñando actividad desde su domicilio. No ventas, seguros ni multi-nivel. Escribir al Apartado de Correos 2.309, Burgos.  
MULTINACIONAL selecciona señoras para nuevo departamento. Preferentemente entre 30 y 55 años. Formación a cargo de la empresa. Horario flexible. Ingresos elevados. Posibilidad de ascenso puestos directivos en breve plazo. Se requiere: Nivel cultural medio. Trato agradable. Simpatía y facilidad para las relaciones comerciales. Concertar entrevista llamando, de 11 a 1, a los ☎ 563 29 19 o 563 28 91. Preguntar Sr. Pereira.  
NUEVO Boletín, trabajar en casa. Solicítelo al Apdo. 47111, 28080 Madrid, enviándonos sobre domiciliado.

TRABAJO  
(DEMANDAS)

EMPLEADAS hogar externas, por horas: plancha, cocina, niños. Charo, ☎ 759 83 78. Eva, 759 59 63.  
ESTUDIANTE universitaria cuida niños. ☎ 759 45 34.  
PINTURA en general. Pintor económico. Presupuestos. ☎ 505 13 63.  
SE REPARAN joyas y se realizan encargos plata, cobre, latón y alpaca. Preguntar en Secretaría A VV.

SE OFRECE señora limpieza. Preguntar por Vicenta. ☎ 300 34 25.  
PERSONA responsable cuidar niños, ancianos o atender casa. Tardes-noches. Paloma. ☎ 759 91 02.  
CONTABLE 53 años ofrécese, tardes, para llevar contabilidad por ordenador. Conrado Navarro. ☎ 759 49 85.  
SEGUNDO enfermería cuida niños, ancianos o minusválidos. María Jesús. ☎ 300 16 30.  
ESTUDIANTE responsable de 2º de Enfermería y titulada en Educación Infantil cuidaría niños o personas mayores. Meses de julio, agosto y/o septiembre. Susana. ☎ 759 07 86.  
ESTUDIANTE 5º de Jardín de Infancia cuidaría niños por las mañanas. Preguntar por Sara. ☎ 759 73 54.

## INMOBILIARIA

SE ALQUILA plaza de garaje. Económica. ☎ 759 10 69 - 345 93 18.  
SE VENDE plaza de garaje. Las Pedroñeras, 6-7. 1ª planta. 2.200.000. ☎ 759 49 26. Santiago Gázquez.  
CHIQUINQUIRA. Vendo piso 3 dormitorios. 14.000.000. ☎ 763 44 23.

## COMPRA-VENTA

JOSEFINA. Faldas de sevillana. Desde 3.000 pesetas para niñas; 4.500, señoras. Galería Villa Rosa. Motilla del Palancar, 18, puesto 9.  
BICICLETAS usadas se venden, baratas. Martínez. ☎ 300 16 03.

## VARIOS

SE ENFILAN y arreglan collares. Económico. De 6 a 8. ☎ 759 05 16.  
JUVENTUD Y FUTURO. Muebles de segunda mano en perfecto estado. C/ Gregorio Sánchez Herranz, s/n. (también Camino de las Cárcavas, frente a UNIDE, junto a la M-40. ☎ 763 72 44.

Oferta de  
EMPLEO PÚBLICO

Si tienes de 17 años en adelante y nacionalidad española, puedes conseguir un puesto de trabajo estable y seguro.

¡ANTICIPATE Y DECÍDETE AHORA! ¡ESA SERÁ TU GRAN VENTAJA FRENTE A LOS DEMÁS!

## CON ESTUDIOS PRIMARIOS

- Agente de la Administración de Justicia

## CON GRADUADO ESCOLAR

- Guardia civil
- Policía nacional
- Auxiliar reparto (Cartero)
- Soldado profesional
- Aux. admin. Justicia
- Aux. Adm. Seguridad

## CON B.U.P.

- Oficial administrativo Seguridad Social
- Ayudante Instituciones Penitenciarias
- Oficial administrativo Justicia

INTERESADOS, DIRIGIRSE A:

CENTRO PROFESIONAL  
**CE-PRO-D**  
A DISTANCIA

Motilla del Palancar, 18, local 29  
Teléfono 300 40 42

FARMACIAS  
DE GUARDIA

CON TURNO DE NOCHE  
Y SÓLO LAS MÁS PRÓXIMAS A VILLA ROSA

## NOVIEMBRE

- |  |  |
|--|--|
| 16 Santa Susana, 55 (barrio de Santa María). | 22 Calanda, 9.   |
| 17 Santa Susana, 33 (barrio de Santa María). | 23 Jazmín, 6 (Pinar de Chamartín).                     |
| 18 Arturo Soria, 282.                        | 24 Mota del Cuervo, 76.                                |
| 19 Santa Adela, 11 (barrio de Santa María).  | 25 López de Hoyos, 365.                                |
| 20 Alcorisa, 63 (Esperanza).                 | 26 Avenida de San Luis, 164.                           |
| 21 Alcorisa, 19 (Esperanza).                 | 27 Avenida de Burgos, 16.                              |
|  | 28 Alicun, 18 (Manoteras).                             |
|  | 29 Plaza Ciudad de Salta, 3 (Parque de la Colina)      |
|  | 30 Avenida de Barranquilla, 7 (barrio de San Lorenzo). |

## TELEFONOS UTILES

SEGURIDAD CIUDADANA		Niño Jesús	573 52 00
Policía Nacional	091	Intoxicaciones	562 04 20
Policía Municipal	092	Samur	092
Protección Civil	542 94 90	Psiquiátrico	586 75 00
Bomberos Madrid	080	Drogadictos	430 60 77
Bomberos Comunidad	085		
Grúa Municipal	345 06 06	VARIOS	
		Gas Natural	589 61 16
		Unión Fenosa	594 49 94
SERVICIOS MÉDICOS		Canal de Isabel II	448 41 78
Hospital La Paz	358 26 00	Padres Separados	356 57 14
Ramón y Cajal	330 30 00		

## SOPA DE LETRAS

T M K G O G M U F L H O D L R K C L  
F W E U J T G U R E W P H L H T A P  
T Y G H L Y F W O S O L Y T D O G N  
I R E G D I P Ñ G Ñ T D I E Q U O Y  
E S P E R A N Z A U T R S O Y B Ñ N  
R T R U Y G A Y Z A O O E Y R E Ñ A  
T U O G D L O H V L R A R E T E V T  
U B S B L G Y Q U E B M O N C L O A  
T R P G J O E A T U H F D P O A I B  
I U E J Y T W A E O N V A P O J T F  
B D R G O A N J B V X E J P O L I J  
V T I U T I H F D Ñ Q U A I U G D L  
G O D E V E U Q K I U T B O P O I R  
H E A Ñ Q U R E D O G V M O L F O R  
G F D K I U F R N A U T E T E I U O

No te tires al metro si no lo consigues, pero intenta descubrir diez estaciones de este transporte público subterráneo de Madrid.



# Instituto Municipal de Deportes

Debemos cuidar entre todos sus instalaciones

## Por un Polideportivo más limpio y seguro, ¡contamos con todos!

Cada día es más común reconocer que el deporte es salud, que nos sirve para ocupar felizmente nuestro tiempo de ocio, que cuando enviamos a nuestros hijos a hacer deporte lo hacemos desde la total convicción de que van a un polideportivo, a una instalación que por sus características disfrutarán de la debida seguridad y de las medidas higiénicas más exigentes.

El Polideportivo Municipal de Villa Rosa responde a estos principios y se encuentra muy cerca e integrado en esta zona de Hortaleza. Abierto a todos los vecinos, en condiciones de igualdad de acceso y precios, en esta gran instalación se pueden practicar activi-

dades como fútbol, baloncesto, tenis, kárate, judo, aeróbic y gimnasia de mantenimiento, entre otras.

Su carácter de *municipal* implica que el Polideportivo es de todos. Quien lo desee puede visitarlo de forma gratuita y ver las actividades que se están desarrollando, ya que sus puertas están siempre abiertas. Lamentablemente, hay personas que malentenden este uso abierto de la instalación, interpretando que por ello pueden acceder con perros,

bicicletas o motos, atentando con ello a la seguridad e higiene de los deportistas.

Estas personas incluso se enfrentan a los empleados de la instalación cuando les lla-

man la atención, olvidando que estos empleados vigilan por el cumplimiento de una normativa que en sí misma protege a los vecinos que están realizando un uso correcto del Polideportivo.

Desde estas líneas pediría el apoyo de los vecinos para que entre todos consigamos que nuestro Polideportivo funcione con la máxima calidad posible: colaborando con los empleados atendiendo sus indicaciones; evitando entrar con perros, motos y bicicletas; ayudando a erradicar estas prácticas diciendo directamente a estas personas que el Polideportivo es de todos, pero no *para todo*, e incluso reclamando a la dirección del Polideportivo cualquier disfunción que se perciba, como falta de limpieza, seguridad, etcétera, bien a través del comentario directo o de las hojas de reclamaciones que existen a tal efecto.

Debemos concienciarnos de que el Polideportivo debemos cuidarlo todos, utilizando correctamente las instalaciones y sus dependencias -vestuarios, servicios, etcétera-, y pidiendo a nuestros vecinos, compañeros y familiares que colaboren con esta conciencia colectiva que permita que tengamos las instalaciones deportivas que nos merecemos.

Por un Polideportivo más limpio y seguro, ¡contamos con todos!

**Pablo Sánchez Buján**

Director del Polideportivo Municipal de Villa Rosa

### AUTO-ESCUELA "SARKA"

Pedroñeras, 9  
Tel.: 759 27 16  
Frente Galería Comercial  
(Villa Rosa)

### AUTO-ESCUELA "SARKA II"

Tribaldos, 46, posterior  
Tel.: 763 25 07  
Zona Guadalupe  
Semiesquina a calle Torquemada

## LE OFRECEMOS:

- Calidad, simpatía y seriedad.
- Profesorado joven y competente.
- Vehículos nuevos.
- No es problema vivir lejos, le recogemos en su domicilio.
- Clases prácticas adaptadas a su horario.
- Clases teóricas en horario de mañana, tarde y noche.
- Precios competitivos.
- No damos clases en circuito cerrado. Usted no se examina en él.
- No regalamos nada, sólo buena enseñanza.

### OFERTA CURSO:

Matrícula, libros y 10 clases prácticas, 37.100 pesetas  
I.V.A. y tasas de Tráfico aparte

### Recuerde que:

- También se puede aprender a conducir disfrutando.
- Llámenos o visítenos.

**LE ESPERAMOS**