

'LA VOZ' DE VILLA-ROSA

boletín de
información
mensual
de la
asociación
de vecinos



AÑO XVI • NÚMERO 124

SEPTIEMBRE-OCTUBRE 1996

EL PROVENCIO, 37 (APOLOS)

28043 MADRID

TELÉFONO Y FAX: 759 05 16

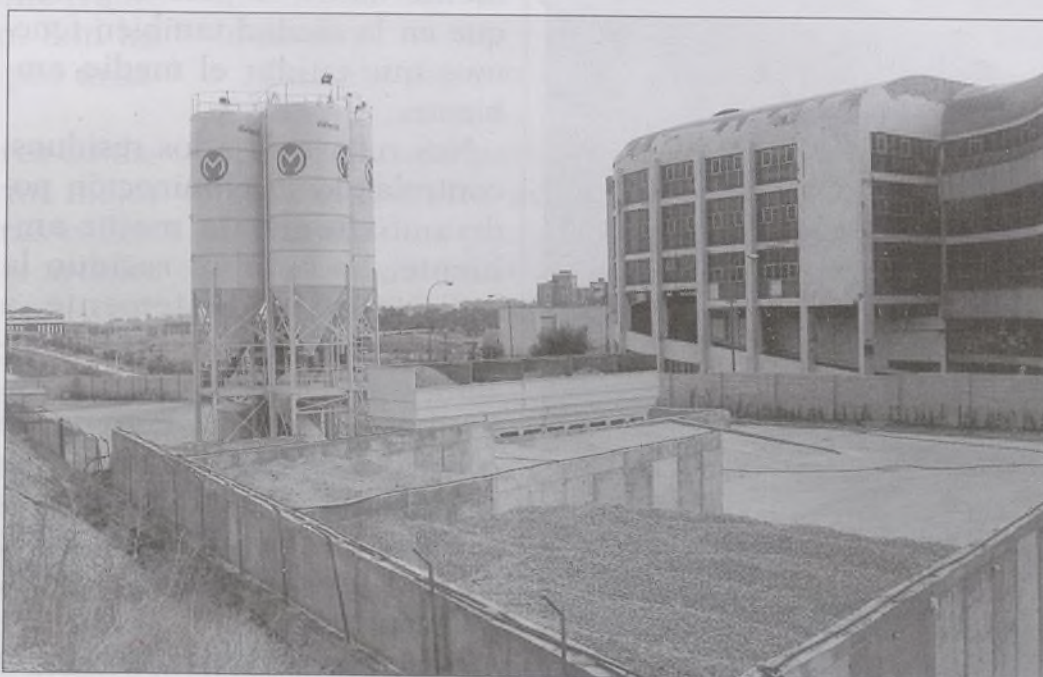
Un nuevo peligro para nuestros hijos

Planta de hormigonado

A escasos 20 metros del Colegio Juan Zaragüeta se ha construido una planta de tratamiento y mezcla de hormigón. El Colegio Juan Zaragüeta es un centro de enseñanza público que lleva más de 20 años funcionando y en el que han recibido la EGB miles de niños de San Lorenzo, Santa María, Villa Rosa y Las Cárcavas. En la actualidad da cabida a unos 600 alumnos, aunque ha habido cursos en los que albergaba a casi 1.000.

Como tantos otros centros de Hortaleza, ha contado con una activa participación de los padres en la solución de múltiples problemas, sobre todo por la construcción de la M-40. Hubo que solicitar protección contra los ruidos, así como una pasarela peatonal.

No es necesario ser un técnico en la materia para saber que no nos han colocado nada que fa-



Cuando sopla el viento de levante, el polvo de esta cementera irá directamente a los pulmones de los alumnos del colegio Juan Zaragüeta.

vorezca ni a los pulmones de los chavales ni al medio ambiente en muchos metros a la redonda.

Por ello, tanto las industrias que llevan muchos años en el mismo sitio como comercios,

asociaciones de vecinos y de padres de alumnos nos hemos sumado a la protesta justificadísima de la asociación de padres de alumnos del Colegio Juan Zaragüeta en defensa del medio ambiente de todo el distrito.

Baste decir que esta primavera fue clausurada una planta de hormigonado en el distrito de Fuencarral como consecuencia de las protestas vecinales.

De momento se han presentado innumerables denuncias en cuantos organismos hemos creído oportuno. Igualmente se ha pedido a la presidenta de la Junta Municipal su apoyo para la paralización de las obras. En estos momentos se están elaborando informes técnicos medioambientales y los posibles recursos jurídicos que tenemos.

Pero cuando no se atiende a la fuerza de la razón no queda más alternativa que la razón de la fuerza; por ello es por lo que se pide la participación activa de vecinos y padres en apoyo del Colegio Juan Zaragüeta y su fundamentadísima protesta.



Un verano luctuoso. Juan Carrasco, natural de Asturias, secretario de la Asociación durante muchos años, falleció en el mes de julio (a la izquierda, en un momento de su homenaje en 1989). Le recordaremos siempre.

También ha fallecido Pablo Laina, que tantas veces nos llevó de excursión en sus autocares.

Visita de un grupo de mujeres japonesas

¡Hola, mujeres! Ya estamos de vuelta. ¿Qué tal las vacaciones? ¿Habéis descansado? ¿Estáis dispuestas a seguir con la lucha diaria? ¿Qué os parecen las nuevas disposiciones del Gobierno? La de que los jubilados que cobren más de 50.000 pesetas de pensión paguen 100 por receta médica; privatizar muchas empresas públicas; subidas de impuestos, etcétera.

Y pasando a otro tema, en el anterior número se comentaba que el día 22 de agosto íbamos a recibir la visita de una delegación de mujeres de Japón. Bueno, pues vinieron. Las recibimos a las diez de la mañana en la sede de Federación. El grupo estaba integrado por 26 mujeres, dos niños, un responsable de la agencia de viajes y una intérprete de la Embajada de Japón.

Ellas nos contaron quiénes eran y el porqué de este viaje por Europa, pues han estado en Budapest, Barcelona y Madrid.

Pertenecen a la Asociación de Mujeres de Japón, que se creó en 1962 con la intención de que la mujer

(Pasa a la página 4)

SUMARIO

LA ASOCIACION INFORMA . 6-7

MADRID 8

PSICOLOGIA 9

AGENDA 11

ADIOS AL QUIOSCO 12

Comienzan las clases en el colegio Araya

El lunes 16 de septiembre comenzaron las clases en el Colegio Araya, centro de educación especial.

Después de vencer múltiples obstáculos, los padres promotores se sienten orgullosos.

Este nuevo centro escolar de Villa Rosa está subvencionado por el Ministerio de Educación.

Ya está abierto el plazo de matrícula. El colegio es de pla-

zas limitadas, dadas las características especiales de la enseñanza y educación que allí se imparte.

Cuenta con gabinete de orientación, con psicólogo y logopeda. Número reducido de alumnos por aula. Servicio de comedor. Actividades extraescolares. Y está previsto que cuente también, en un futuro próximo, con piscina.



Una vista del nuevo colegio de educación especial.

El medio ambiente ciudadano, una bolsa de basura

Clases de educación ambiental
Niños, de 7 a 10 años
Sábados de 11.00 a 12.30

El ambiente en que vivimos en la ciudad constituye un medio lleno de prisas en el que no tenemos tiempo. El tiempo, esta palabra que usamos tanto, en realidad no existe, somos nosotros los que pasamos; y pasamos en toda la extensión de la palabra, puesto que prácticamente nadie se para a pensar que en la ciudad también tenemos que cuidar el medio ambiente.

Nos referimos a los residuos; controlando su eliminación podríamos tener un mejor ambiente. La palabra residuo la aplicamos, evidentemente, a toda sustancia que, al no utilizarla o no servirnos para nada, tiramos a la basura. Pero puede ocurrir que dicha sustancia sea reutilizada, con lo que se nos convierte en un subproducto; tal es el caso del papel, vidrio, plástico, etc.

Debemos concienciarnos que no sólo el campo, el monte, el mar o los espacios naturales protegidos son naturaleza y merecen un respeto; pues la ciudad también forma parte de

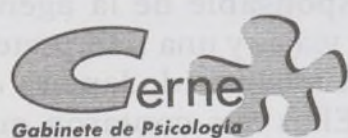
nuestro planeta y merece un respeto y una limpieza para no contaminarla.

En nuestro barrio tenemos unos recipientes que llamamos contenedores de papel, de vidrio, de pilas, que, aunque escasos, podemos usar para verter en ellos estos materiales y así poder reutilizarlos en otras ocasiones.

Porque no hay que olvidar que todo tipo de material nos lo proporciona la naturaleza, una fuente que es limitada y que se puede agotar si queremos exprimir su riqueza.

Como ciudadanas queremos transmitir esta concienciación, ya que no cuesta nada separar en nuestra bolsa de basura los distintos materiales. Y así colaboraremos para que esta fuente que tenemos, llamada madre tierra, pueda seguir dándonos sus beneficios, siempre que procuremos que sus materiales se reutilicen, reduzcan y reciclen. Las tres R que son lema de la ecología.

Concha y Ana



Psicología de la salud

Evaluación, Diagnóstico, Orientación y/o Tratamiento de desórdenes y alteraciones del comportamiento humano.

Psicología educativa

Evaluación, Diagnóstico, Orientación y/o Intervención en problemas de aprendizaje y rendimiento intelectual.

Niños, Adolescentes y Adultos

San Ernesto, 6, esc. 2ª, 3ª Metro Concha Espina
(Parque Berlín) Teléfono 562 74 74



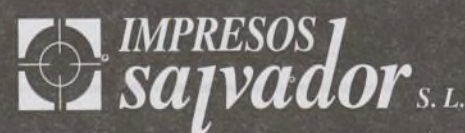
OPTICA MABEN

GRADUACION DE LA VISTA

**LAS ULTIMAS NOVEDADES EN MONTURAS
Y GAFAS DE SOL
LENTES DE CONTACTO**

**Mota del Cuervo, 9
(Edificio La Rosaleda)**

**PRECIOS ESPECIALES
A SOCIOS**



Todo en IMPRENTA

- Trabajos comerciales
- Publicidad
- Boletines
- Revistas
- Formularios, etc.

Precios ESPECIALES
a todos los comercios
que se anuncian en este boletín

CALLE BENITA AVILA, 33

28043 MADRID • Tel. 300 23 11

GIMNASIO

THEO



MASAJE • ESTÉTICA • SAUNA GRATIS
Musculación – Aerobic – Fitness – Taekwondo
Full Contact – Kárate – Lucha – Yoga

¡NUEVAS INSTALACIONES!

C/ AGUSTÍN CALVO, 47 (ESQUINA A C/ VALDECALERAS)

ASADOR

PETRI BAR



LOCAL
CLIMATIZADO
TARJETAS
DE CRÉDITO

Mota del Cuervo, 1 - Teléfono 388 26 16

EDITORIAL

Suciedad y descuido

Villa Rosa sufre de un abandono cada vez mayor: calles sucias, aceras levantadas, jardines muy deteriorados y el parque totalmente degradado.

Hace ya unos cuantos años que venimos pidiendo a la Junta Municipal que se arregle la zona existente al final de la calle de El Pedernoso y la parte posterior de la Galería de Pedroñeras como zonas de aparcamiento. También hemos solicitado que se acondicione como parque con aparcamiento para residentes la explanada existente frente a la entrada del Polideportivo. Son las dos únicas zonas que quedan por urbanizar en nuestro barrio.

Año tras año pedimos mejores cuidados para nuestros árboles y un mejor servicio de limpieza en nuestras calles. Pero cada vez tenemos menos árboles y las calles están más sucias.

El Parque de Villa Rosa, que en su día fue premio nacional, hoy está que da pena verlo. Se va cayendo a cachos sin que nadie repare los desperfectos.

Las inversiones realizadas por el Ayuntamiento en el Polideportivo de Villa Rosa desde su apertura han sido mínimas, sólo para reparación de las instalaciones ya existentes. Es evidente que existe espacio y población que demanda tanto un pabellón cubierto como una piscina climatizada.

Los nuevos vecinos de la calle de Silvano apenas pueden dormir a causa de los ruidos de los coches y sobre todo de las motos en una vía mal diseñada. Los edificios de Los Llanos próximos a la M-40 también exigen protección contra los ruidos, al igual que se está haciendo

en la zona de San Lorenzo, así como que se replanten las zonas verdes que discurren a lo largo de la autovía.

En fin, que los vecinos de Villa Rosa no queremos ser tratados como ciudadanos de segunda.

Más impuestos y menos servicios

Tras las cortas vacaciones, cada vez más cortas, volvemos a la cruda realidad, más cruda cada año. Porque cuando regresamos de un breve y merecido descanso siempre nos encontramos con noticias desagradables y desmoralizadoras sobre nuestro inmediato futuro.

¿Cuándo dejarán nuestros gobernantes de actuar de forma tan poco digna, aprovechando para tomar decisiones trascendentales cuando la sociedad descansa? Las primeras decisiones importantes de este Gobierno han venido a ratificar una vez más que las derechas defienden y protegen por encima de todo los intereses del capital.

Es cierto que hemos votado mayoritariamente un cambio que creíamos necesario ante los desencantos sufridos con los socialistas. Pero no es menos cierto que en el programa del PP se prometían bajadas de impuestos para todos, así como mejoras en la educación, la sanidad y las pensiones, más viviendas para todas las economías, etcétera. Mentiras y más mentiras.

Cuando se han puesto a rebajar impuestos lo han hecho a favor de las rentas del capital, de las grandes empresas, de los grandes promotores de suelo y de vivienda. Se han dado excesiva prisa en favorecer a las grandes multinacionales, con grave perjuicio

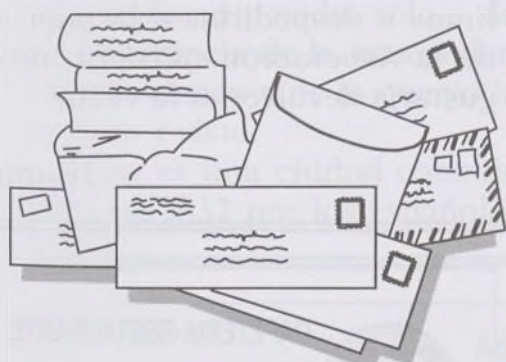
para las empresas pequeñas y medianas, o privatizando empresas públicas que estaban en condiciones de competir en mercados necesitados de estímulos competitivos.

Pero cuando se dan cuenta de que malvendiendo y recortando ingresos, procedentes de beneficios de la producción real, no les cuadran las cuentas recurren a cargar las consecuencias de una pésima gestión —y sobre todo una infantil imprevisión— sobre trabajadores, pensionistas y funcionarios. Para ello piden moderación salarial, congelan los sueldos a los funcionarios y recortan las prestaciones sociales que durante años nos hemos ganado a pulso todos los contribuyentes con nuestro esfuerzo.

Lo malo es que no van a parar aquí las cosas, pues todavía nos amenazan con mayores recortes sociales a las pensiones, a la sanidad y a la enseñanza, así como con nuevas privatizaciones de servicios públicos que supondrán una merma en nuestra calidad de vida y un encarecimiento de algunos servicios esenciales.

Frente a todas estas agresiones, la sociedad no va a permanecer indiferente, ni menos aún va a aceptar que estas medidas también se toman por culpa de la herencia de la gestión de los socialistas. No. Estas medidas forman parte de una forma de actuar tradicional de las derechas más tradicionales, que hacen más ricos a los que ya lo son y obligan a apretarse el cinturón a los trabajadores, marginando todavía más, si cabe, a los marginados; terminando por empobrecer al país y mermando o liquidando el Estado de bienestar.

Si permitimos que se lleven adelante estas nuevas medidas, todos seremos corresponsables de que aumenten las diferencias ya existentes entre regiones como Cataluña y Andalucía, por poner un ejemplo.

CARTAS A LA
REDACCIÓN

Si quieres enviarnos tu carta por fax, el número de la Asociación es el siguiente:
759 05 16

Agravio comparativo

Nuevamente me dirijo a nuestra revista vecinal para poner de manifiesto lo paradójico que resulta la actitud de nuestro Ayuntamiento, que exige a particulares y empresas la recogida de escombros cuando realizan obras, pero que, por el contrario, se autoexime cuando es el propio Ayuntamiento quien las realiza, como es el caso que a continuación denuncio públicamente.

Durante los últimos días del pasado mes de agosto y principios de septiembre, miembros del Departamento de Alumbrado

Público del Ayuntamiento se personaron en la calle de José Álvarez de Toledo para proceder a la colocación de nuevas farolas. En su instalación, lógicamente, realizaron zanjas para el paso de los cables, necesitando romper aceras. Tras la instalación de las mismas procedieron a esparcir los escombros y cascotes sobre la ya deteriorada calle, sumándose a los cascotes previos existentes, procedentes de los pisos de la Promoción Silvano, de la Empresa Municipal de la Vivienda (EMV).

Por todo ello, de nuevo ruego encarecidamente al Ayuntamiento de Madrid que retire los cascotes y ajardine esta calle peato-

nal, camino de paso para muchos vecinos desde Villa Rosa al parque.

Jesús Chamorro Romero

**LA VOZ DE
VILLA-ROSA**

boletín de
información
mensual
de la
asociación
de vecinos

EDITA:

Asociación de Vecinos Villa Rosa.
C/ El Provencio, 37. 28043 Madrid.

MAQUETACIÓN, DISEÑO Y FOTOCOMPOSICIÓN:
Alauce, SL.

IMPRESIÓN:

Gráficas Salvador.

Depósito legal: M-3.438-1984.

Visita de un grupo de mujeres japonesas

(Viene de la página 1)

se incorporara a las nuevas corrientes modernas que surgieron en su país después de la Segunda Guerra Mundial.

Esta Asociación cuenta con 200.000 socias y tiene sede en las 47 provincias que hay en Japón. No reciben subvención del Gobierno: se mantienen con las cuotas de las socias y lo que recaudan con un periódico que editan, que distribuye unos 300.000 ejemplares.

Se interesan por todo lo que ocurre a su alrededor. Ahora, su lucha principal es contra la violencia de los jóvenes en las escuelas y contra la subida de impuestos (allí pagan un 3% de IVA y les quieren subir hasta el 5%). Pero en lo que están más concienciadas y mantienen una lucha más intensa es en el tema de la guerra, pues en 1995 se cumplieron 50 años de la terrible experiencia de Hiroshima y Nagasaki. En su visita por Europa han traído unas listas para recoger firmas en contra de las armas nucleares y de la guerra. Naturalmente, todas firmamos.

Les preguntamos por la situación de la mujer en Japón. Nos dijeron que en las leyes no existe discriminación, pero que en la práctica no es así: a igual trabajo, el hombre gana más que la mujer, y ellas nunca llegan a ser jefas o a tener un trabajo de responsabilidad. Muchas mujeres, cuando se casan, dejan el trabajo, pero otras continúan en él.

La que nos contaba todo esto era jubilada, y este viaje se lo ha pagado ella; ha sido como un premio a sus 32 años de trabajo. Tienen una tasa de paro del 3%. Muchos parados rechazan

el puesto de trabajo que les ofrecen, bien porque no corresponde a su profesión, bien porque no les interesa el salario que les ofrecen. Las vacaciones son de 20 días. Estos viajes organizados empezaron a funcionar hace 20 años. Concurren a ellos mujeres de todas las provincias de Japón.

Aperitivo en la Asociación

Después de cambiar impresiones, a las doce de la mañana vinimos a nuestro local. Aquí les teníamos preparado un pequeño aperitivo. ¡Cuántas fotografías hicieron a la mesa!, que contenía algunas viandas de lo más representativo de nuestra gastronomía: tortilla de patatas, jamón, empanada, aceitunas, etc. Todo les gustó: lo que más, la tortilla; lo que menos, el jamón.

También teníamos una pequeña muestra de los talleres de artesanía de nuestra Asocia-



Una representante del grupo recibe un obsequio en los locales de la Federación.

ción. Les encantaron los objetos allí expuestos. Una de ellas quería comprar una pieza de cerámica, pero Teresa (la *profe*), muy gentilmente, se la regaló; había que verla, parecía una niña cuando la intérprete le dijo que escogiera la que más le gustara. Ella, a su vez, le regaló a Teresa un abanico y dijo que cuando llegaran a Japón nos escribiría a la Asociación.

Hicieron un recorrido por el local. Preguntaron por los libros de texto que teníamos en

un lado del salón y les explicamos que todos los años por estas fechas hacemos un intercambio de los mismos (los padres nos traen los del curso anterior y se llevan los que necesitan, si los tenemos). Les pareció una buena idea, y ellas nos comentaron que en su país los libros de texto y la comida en las escuelas son casi gratis, pues sólo tienen que aportar una pequeña cantidad de dinero. Allí es obligatorio asistir durante nueve años a la escuela.

Les obsequiamos a cada una de ellas con un libro de la Asociación, un *pin* y un llavero. Todo les pareció bien y estaban encantadas. ¡Ah!, también hicimos sangría, que al principio se tomaron con un poco de reparo, pero, una vez que la probaron, todas repitieron; estaba muy fresquita y hacía calor.

A las dos de la tarde terminó el acto, pues tenían que estar en el hotel media hora después. Se fueron muy contentas. No se cansaban de hacernos fotos desde el autocar, pues todas salimos a despedirlas a la puerta de la Asociación. ¡Cuánto nos gustaría devolverles la visita!



A las japonesas les encantó la tortilla española, y se llevaron la receta a su país.

Juana

CHICOS-CHICAS MIRPA

MODA PARA TODA LA FAMILIA

Visítenos

10% de descuento en todas las compras

GALERIA COMERCIAL VILLA ROSA - PUESTO 8
MOTILLA DEL PALANCAR, 18

ASOCIACIÓN DE VECINOS VILLA ROSA

¡¡ATENCIÓN!!

niños y niñas de edades comprendidas entre 7 y 10 años, el curso que viene tenéis la posibilidad de apuntaros a un

CURSO DE EDUCACIÓN AMBIENTAL

en la Asociación de Vecinos Villa Rosa

¡¡OS ESPERAMOS!!

INFORMACIÓN EN SECRETARÍA - TEL. 759 05 16



CAFETERIA-RESTAURANTE

EL NUEVO YANTAR

Comuniones • Cumpleaños
Bautizos • Comidas empresa

Salón reservado

Mota del Cuervo, 76 (posterior) / Tel. 759 93 87

Perú histórico, religioso, mágico

Perú, país antiguo como la luz del sol, habitado desde el comienzo de los tiempos, a través de la historia se fue empapando de la energía de todos y cada uno de los seres que vivieron en sus tierras, amaron y se multiplicaron hasta nuestros días. Esta energía latente, viva, se siente en cada uno de sus rincones, lo mismo en la montaña que en el llano, en las aguas de sus ríos o en su cielo estrellado... infinito, eterno, con una luz especial donde se contemplan las lejanas estrellas, vivas, con una nebulosa diáfana que impregna en sus gentes una luz especial antigua y sabia, la energía telúrica de la fuerza viva de la naturaleza.

En este país la magia tiene

En ella se pueden ver muchas casonas de origen colonial e iglesias y edificios de esta misma época. Pero no nos vamos a detener aquí. Yo quiero llevaros hacia el norte, donde se encuentra Huancabamba, célebre por sus curanderos de la Huaranga y de Salala, en una paramera adonde se llega después de tres horas de camino a lomos de una caballería.

Es el lugar donde se encuentra la laguna negra mágica, donde los chamanes toman su baño ritual. Aquí se sumergen desde la noche de los tiempos, dejando en el agua, según la tradición, miserias y negatividades.

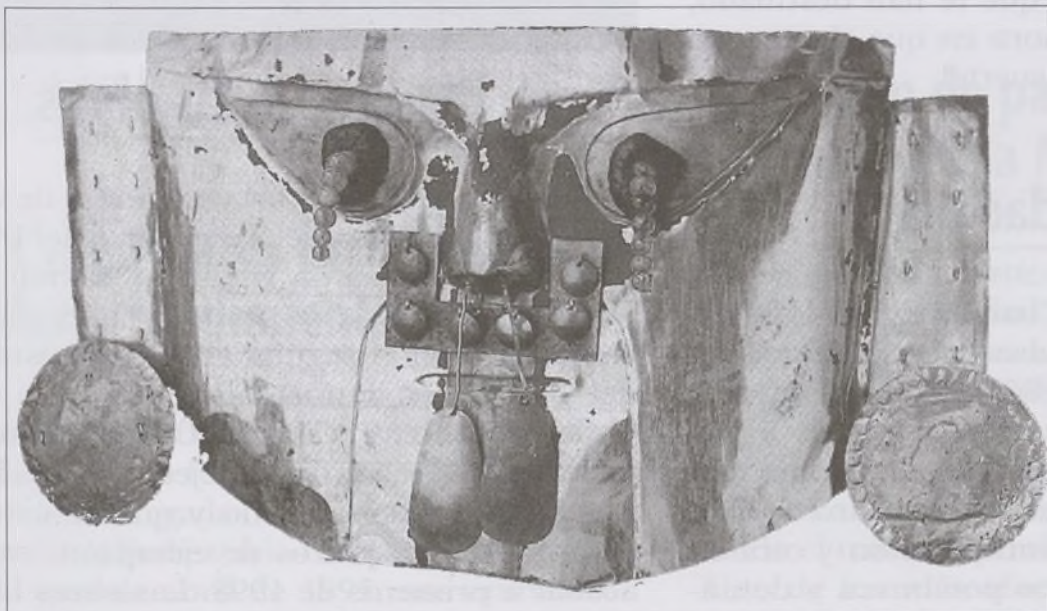
Yo vi cómo con un frío horrible, en medio de una tempestad de viento y agua, mis com-

ción ellos estaban frescos como una rosa, mientras que yo, que miedosa no les había acompañado en su baño, llegaba completamente molida.

En este mismo departamento de Piura se encuentra la ciudad de Chiclayo. Aquí está Cucume, que es el valle de las pirámides, en cuyo interior hay numerosas ruinas de la cultura moche y un

otra vida después de la muerte. Con el señor fueron enterrados tres de sus mujeres, diez soldados, un esclavo, el sacerdote y el adivino, su perro y un niño que había fallecido de muerte natural.

En la tumba se encontraron turquesas y otras clases de piedras preciosas. Se le calcula una antigüedad de 1.700 años.



Arriba, una cureta ritual, de oro puro, metal precioso empleado por los antiguos pobladores de Perú en la confección de sus prendas más representativas. A la derecha, excavaciones en el valle de Cucume.



precioso museo con parte de los numerosos hallazgos encontrados en la zona.

Aquí es muy corriente que cualquier labrador encuentre huacos y tropiece con tumbas, que son numerosas. Aquí se halla la Tumba del Señor de Sipán, descubierta muy recientemente, en 1987, que ha asombrado al mundo entero. Se halla en ella dicho Señor de Sipán con 57 piezas de oro puro, numerosas piezas de plata, placas de cobre dorado, 26 vasijas de color blanco con alimentos en su interior y más de 13 cubiertas compuestas por escudos y ornamentos. Es una completa representación del arte mochica.

Estas cerámicas, así como los ornamentos de oro, plata y bronce, eran componentes de los ritos funerarios, porque ellos creían en la existencia de

Perú es una tierra con hon-
das raíces religiosas. Las diver-
sas culturas se fueron fundien-
do unas con otras hasta llegar
a nuestros días. Hoy los perua-
nos practican la religión católi-
ca mayoritariamente, pero, en
el fondo, sus ritos y fiestas con-
tinúan impregnados por sus re-
ligiones antiguas. El culto a la
tierra y las fuerzas femeninas,
a la Luna, la Pachamama, es-
tán representados en la Virgen
María, y el Sol, rey del Univer-
so, en el poder de Dios Padre.

Sol Alcaraz

Solución a la sopa de letras

Estos son los diez nombres
de futbolistas: Alfonso, Ama-
visca, Caminero, De la Peña,
Fran, Guerrero, Lardín, Man-
jartín, Molina y Raúl.

una importancia grandísima; de hecho es uno de los centros esotéricos más importantes del mundo. Habrá escépticos que desprecien las prácticas y cultos de esta tierra milenaria. No vamos a discutir nada, sólo a dejar constancia de la trascendencia que tienen y de lo que yo he sentido y visto.

Piura es una ciudad conquistada en 1532 por los españoles.

pañeros de viaje se introducían en las aguas de esta laguna mientras el chamán que nos acompañaba y su anciana madre hacían los conjuros en medio de las aguas, y, curiosamente, ninguno enfermó por esto.

Me quedé fuera pensando que de allí saldrían todos con una pulmonía, pero comprobé que no sólo no era así, sino que cuando volvimos a la civiliza-

MADRID

CANILLAS: C/ Nápoles, 53. Tel. 200 36 92 - CENTRO: C/ Esgrima, 8. Tel. 227 08 74
VALLECAS: C/ Rafael Alberti, 16. Tels. 777 30 41 y 777 23 59

ENTREVÍAS: C/ Villalobos, 125. Tel. 380 00 58
Tels. 777 30 41 y 777 23 59



BARRIO DEL PILAR: C/ Sarria, 28.
Tels. 730 42 68, 738 47 26 y 738 93 74
SIMANCAS: C/ Zuera, 2. Tel. 304 54 99
CRUZ DE LOS CAÍDOS: Avda. Aragón, 3.
Tel. 742 11 38

VILLA ROSA: C/ Pedroñeras, 14. Tel. 300 35 95

TABLEROS BENAYAS, SL

Puertas de interior / Tableros
Máquina de corte a medida / Canteadora

BUEN APARCAMIENTO

PEGASO, 34

TELS. 300 20 88 - 388 29 09

Ayuntamiento de Madrid



LA ASOCIACION INFORMA

Desechos sanitarios en el vertedero de las Cárcavas

Gracias a la denuncia de un vecino, el pasado mes de agosto, que descubrió con asombro que en el camino de acceso al vertedero ilegal de las Cárcavas había unos cajones con alrededor de 300 kilos de residuos sanitarios, se pudo evitar una catástrofe ambiental, pues en los recipientes ponía la siguiente advertencia: «Material sanitario altamente peligroso, destruir por incineración».

Se denunció al día siguiente, y de inmediato se personó en el lugar el fiscal de Medio Ambiente, Enrique Valerio, que ordenó la retirada inmediata de los cajones al vertedero de Valdemingómez, zona, ésta sí, debidamente controlada.

Estos hechos no hacen más que ratificar lo que desde hace más de dos años viene denunciando la Plataforma de la Casa de Campo ante todas las administraciones públicas y los medios de comunicación: el grave peligro de un vertedero ilegal donde se arrojan toda clase de residuos, que pueden ser tóxicos y peligrosos. Con el peligro añadido de que algunos desaprensivos los prenden fuego para borrar el rastro de lo que abandonan.

¿Eres objetor de conciencia?

¿Eres objetor de conciencia y quieres realizar la prestación social en alguna asociación de vecinos? Si ya estás reconocido como objetor de conciencia por el Ministe-

rio de Justicia, debes esperar a que te envíen la bolsa de destinos en los que puedes realizar la prestación social sustitutoria.

Cuando la recibas tendrás que seleccionar tres destinos, por orden de preferencia. Elige en primer lugar CAVE (Confederación de Asociaciones de Vecinos de España). Al cabo de unos meses recibirás en tu casa una carta indicándote el día y hora en que te tienes que presentar en el destino que te han asignado. Si este destino ha sido la CAVE, entonces podrás realizar la prestación social en una asociación de vecinos.

Cuando te presentes en la CAVE rellenarás un cuestionario en el que podrás indicar tus preferencias (distrito en el que vives, actividades que te gustaría realizar, etcétera). Si has seleccionado el Distrito de Hortaleza irás destinado a la Coordinadora del Distrito, con sede en nuestra Asociación de Villa Rosa. Si necesitas más información al respecto, pásate por aquí.

Al cabo de unos días te comunicarán por teléfono el lugar al que te han destinado, así como el día y hora en que tienes que presentarte. ¡Buena suerte!

Seguridad ciudadana

La comisaría de Chamartín nos informa de que, durante el pasado mes de junio, se practicaron en total 85 detenciones en este distrito.

En nuestra zona de influencia hubo una detención en la calle de San Pedro de Cardena por robo con intimidación y otra en la calle de Tribaldos por busca y detención. Los vehículos recuperados durante dicho mes fueron un total de 137.



Buena marcha de las obras

Una vez terminadas las vacaciones de verano, la Plataforma del Transporte del Distrito de Hortaleza ha vuelto a retomar el tema, con más ganas aún, si cabe, para continuar con el seguimiento de nuestras dos estaciones de metro que ya están en obras, Villa Rosa y Mar de Cristal. Hemos podido comprobar que la ejecución de las mismas va a buen ritmo y que se están cumpliendo los plazos de ejecución, para acabar a primeros de 1998. Las obras han obligado a hacer desvíos provisionales del tráfico donde irán las estaciones.

PELUQUERIA ALEX

ESTETICA
MASAJES CORPORALES
LIMPIEZA DE CUTIS
DEPILACION A LA CERA
DEPILACION ELECTRICA

Motilla del Palancar, 32, bajo L
Teléfono 300 30 33

KeyPlus S.L.
OFIMATICA Y EQUIPAMIENTO.



Mota del Cuervo, 5
Tel. 300 19 84 / Fax 300 39 29
28043 MADRID

**ORDENADORES
VIDEOJUEGOS
IMPRESORAS / CONSOLAS
MANTENIMIENTO**



FLORISTERIA - HERBOLARIO
COLOR

Mota del Cuervo, 11
(frente última parada autobús 73)

También disponemos de
consultorio médico naturópata:
**Depresiones • Obesidad
Artrosis, etc.**

PREVIA PETICION DE HORA
AL ☎ 300 26 58

COLEGIO CANILLAS

GUARDERÍA

Todas las edades
Horario continuado
Preparación para el futuro colegio

PREPARACIÓN PARA OPOSICIONES

De agentes y auxiliares de la
Administración de Justicia

ACADEMIA

RECUPERACIÓN
(EGB, BUP, COU)

INGLÉS
(Varios niveles)

MECANOGRAFÍA / TAQUIGRAFÍA
(Obtención de títulos)

C/ Tribaldos, 6. ☎ 759 91 74 • Información a partir de las ocho de la mañana

COMERCIAL CARIBE

MUEBLES • COLCHONES
JUGUETES • LAMPARAS

Mota del Cuervo, 36 - Teléfono 388 59 29

Sucursal:

Carril del Conde, 122 - Teléfono 759 65 07

A SOBRE...

Pero hemos comprobado que los vecinos lo soportan con relativa tranquilidad, pues no hemos recibido ninguna queja. Esto demuestra que son tantas las ganas de tener por fin este medio de transporte que todo se sobrelleva con agrado.

Asimismo, continuaremos con las gestiones y tomaremos las medidas que sean necesarias para que se elabore el proyecto de las tres restantes, hasta tener todo Hortaleza con acceso al metro. Estamos haciendo gestiones para mantener una reunión con el consejero de Transporte de la CAM para que nos exponga el proyecto definitivo para Hortaleza. También vamos a presentar nuevas alegaciones, en materia de transporte, al Nuevo Plan General, que finaliza en septiembre.

En estas alegaciones hemos pedido que el ramal que se está proyectando para los Recintos Feriales tenga una estación a la altura de los parques de Villa Rosa y de San Lorenzo, con el nombre de Manuel Azaña, así como una segunda estación en Las Cárcavas San Antonio, para tener una tercera en los Recintos Feriales y una cuarta en el Parque Juan Carlos I.

La Cooperativa de Viviendas, a pleno rendimiento

La Cooperativa de Viviendas de Villa Rosa continúa funcionando a pleno rendimiento. Entregadas las llaves de sus viviendas a los adjudicatarios de Arcentales el pasado mes de abril de 1995, nos embarcamos en dos nuevos proyectos: las promociones de Valdebernardo y Las Rosas.

El día 25 de abril de 1995 el Ivima nos adjudicó en concurso la parcela 44 de Valdebernardo Norte para la construcción de 94 viviendas de protección oficial en régimen de alquiler con opción a compra. Desde ese momento ha transcurrido más de un año de trámites oficiales, solicitudes y contestación de requerimientos de distintos organismos hasta la concesión de la licencia de obras el pasado mes de agosto. Se construirá un edificio de cuatro plantas, con viviendas de tres dormitorios y plaza de garaje y trastero vinculados.

El 27 de octubre de 1995 el Ayuntamiento de Madrid adjudicó a nuestra Cooperativa la parcela RC-17 del polígono de Las Rosas, donde, una vez concedida la licencia de obras que esperamos en breve, construiremos 136 viviendas de protección oficial de 2, 3 o 4 dormitorios.

Ambas promociones están cubiertas en su totalidad desde el año pasado, y con amplias listas de espera para cubrir una posible baja. Sin embargo, animamos a todos los que necesiten vivienda, pues en la zona norte de Madrid serán urbanizadas en breve parcelas en Sanchinarro, Las Tablas y Monte Carmelo.

Os esperamos de 18.30 a 21.30 horas.

Instalación de pantallas antirruído en la M-40

Las pantallas acústicas de San Lorenzo ya están en ejecución. Pronto los vecinos de Santa María y San Lorenzo verán satisfechos sus grandes problemas, pues el ruido que causa la M-40 a su paso por esta zona alcanza, en la mayoría de su paso por estas zonas de Hortaleza, 90 decibelios, cuando el máximo permitido es de 60.

Uno de los más afectados hasta ahora era el Colegio Juan Zaragüeta, donde los alumnos soportan a diario este excesivo

ruido durante las clases en las aulas de dicho centro.

A la altura del colegio se están instalando pantallas acústicas para paliar los niveles de ruido. Confiemos que así sea, porque este centro está rodeado de grandes problemas: por un lado, la M-40; por otro, la red ferroviaria, y ahora se une a esto la hormigonera que se ha montado a pocos metros de distancia.

Para solucionar este nuevo problema se ha formado una Comisión de Afectados que se ocupará de exigir las mayores medidas de seguridad y de aislamiento en la zona, o, en su caso, el traslado a otro lugar que no encierre peligro para los niños.

También les informamos que haremos las gestiones precisas para conseguir que a la zona de Los Llanos se la proteja también de los ruidos con algún sistema, como podría ser una pantalla vegetal.

En una parte de la zona que puede verse en la fotografía se va a hacer un parque ajardinado, con zonas peatonales y de



juego. El proyecto visto en maqueta es sencillamente genial. El voladizo no va a tapar la M-40 en su totalidad, para evitar que se convierta en un túnel. Y se ganan unos miles de metros cuadrados para el ciudadano.

Ya se están instalando unas grandes piezas especiales, traídas cada una en un remolque desde Valencia, que serán el suelo y la sustentación del proyectado parque peatonal. Pronto lo veremos.

**CRISTALERIA Y TRABAJOS
EN ALUMINIO**

DELGADO

TRABAJOS EN CRISTAL - LUNAS - ESPEJOS
INSTALACION Y ACRISTALAMIENTO GENERAL
VIDRIOS DE COLOR - MARCOS Y MOLDURAS

**Mota del Cuervo, 74
Teléfono 388 00 46**

CLINICA DENTAL Sociedades: ADESLAS, ASISA,
SANITAS, CEYDE,
CAJA DE SALUD

EMPASTES • RAYOS X • PROTESIS
ORTODONCIA • ENDODONCIA
LIMPIEZAS • TECNICA DE BLANQUEO
ESPECIALIDAD EN NIÑOS

PRECIOS ECONOMICOS
MOTA DEL CUERVO, 11, 1º A - TEL. 759 87 41

YOSE VISION

SERVICIO ESPECIALIZADO

• TV COLOR
• VIDEO
• SONIDO

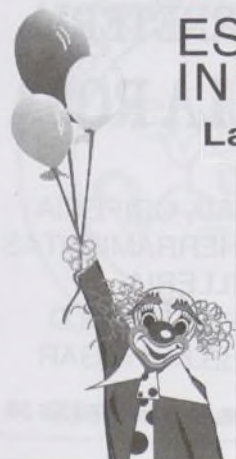
REPUESTO MATERIAL ELECTRONICA

Galerías Villa Rosa (local 30)
Motilla del Palancar, 18
Teléfonos 759 78 98 - 759 60 29

ESCUELA INFANTIL RABEL
Las Pedroñeras, 37 • Teléfono 388 06 84

Horario: 7.15-18.30 / Edad: de 0 a 4 años
Natación / Pediatra / Comedor
Personal especializado / Plazas limitadas
Grupos reducidos por aula

**La educación infantil también es importante
¡ELIGE BIEN!**



**REPARACION DE TAPICERIAS Y CORTINAS
EN GENERAL**

FABRICACION PROPIA DE TRESILLOS Y CORTINAS

Presupuestos sin compromiso

J. LAZARO

Pedroñeras, 39

Tel.: 759 20 92

28043 MADRID

Notas Breves Sobre Madrid

DOCO después de la llegada de Carlos I a España se produjo la guerra de las Comunidades, en la que la villa participa animada por un caudillo, Juan de Zapata, al lado de Padilla, Bravo y Maldonado. Gran parte de los ciudadanos apoyaron a los comuneros y lograron apoderarse del alcázar. Derrotadas las comunidades, Madrid abrió de nuevo sus puertas al monarca vencedor. El nuevo rey, aunque tenía predilección por Toledo, no dejó de otorgar importancia creciente a la ciudad, como lo prueba la convocatoria de Cortes en el templo de San Jerónimo para proclamar al infante don Felipe heredero al trono (1528); la prisión que aquí se le dio —en el alcázar o en la torre de los Lujanes— al rey francés Francisco I, o la concesión otorgada al escudo de la villa de una corona imperial (1534). Durante su reinado se reconstruye el alcázar, se construye el convento de las Descalzas y se inician las obras de la Casa de Cisneros (sede actual del Ayuntamiento).

FELIPE II subió al trono al abdicar su padre, en 1557, y fue quien estableció definitivamente la capital del Reino en Madrid en 1561. La capitalidad trajo consigo muchas ventajas a largo plazo, pero desventajas inmediatas para la ciudad. Pronto se vio invadida por un ejército de burócratas, pícaros y cortesanos; junto a la nobleza, el clero y los ricos hombres de negocios convivían mendigos y gentes sin oficio ni beneficio, menesterosos, forajidos y buscones. Por otra parte, fue característica de toda esta época la insalubridad de Madrid, en contraste con su carácter de capital de un Imperio. En toda Europa no había otra ciudad más su-

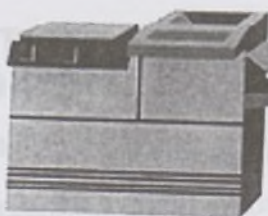
cia, y, por tanto, fuente inagotable de enfermedades (hasta el reinado de Carlos III, Madrid no contó con un solo sistema sanitario). Las gentes arrojaban desde las ventanas el contenido de los orinales, y la única medida de limpieza consistía en la prohibición de que los madrileños hicieran sus necesidades en algunos lugares concretos, que se marcaban con una cruz en el suelo. Al mismo tiempo, Madrid, ciudad de contrastes, va siendo capital de la cultura, las artes y las letras, justo en la época que transcurre entonces y que terminará llamándose Siglo de Oro.

AMBIEN cabe señalar en estos años la gran tala de árboles, que convirtieron la zona, hasta entonces frondosa, en otra más seca y de clima más riguroso. El casco urbano, al tener que ser ensanchado, quedó envuelto en un muro de mampostería, sin torres, con el siguiente recorrido: arranque en la Puerta de Moros; calles de Toledo, de la Colegiata y de la Magdalena hasta la plazuela de Antón Martín; vuelta hasta la calle de Alcalá para bajar a la Puerta del Sol; Postigo de San Martín, plaza de Santo Domingo, entre las calles del Fomento y del Río, para soldarse al alcázar. En esta cerca ya no puede hablarse de puertas, sino de portillos, sencillos y sin ningún carácter defensivo: de La Latina, de Antón Martín, del Sol, de San Martín y de Santo Domingo. Tomaron forma las calles de Alcalá, Atocha y Ancha de San Bernardo. Aparte de multitud de conventos, durante el reinado de Felipe II se construyen en Madrid el edificio de la Inclusa, la Casa de la Misericordia y el Hospital General, además del puente de Segovia y, naturalmente, el monasterio de El Escorial.

OPTICA



Montalbos, 4
(antigua Ctra. de Canillas, 124)
☎ 759 62 78 - 759 56 84
28043 MADRID



VOY DE COPIA

**Precios especiales a
jóvenes y empresas**

- FOTOCOPIAS B/N Y COLOR
- ENCUADERNACIONES
(tesis, proyectos, fascículos...)
- PLASTIFICADOS

C/ Tordomán, local 11
(frente a Pryca)
☎ 381 60 79



FERRETERIA VILLA ROSA

ELECTRICIDAD, GRIFERIA
CERRAJERIA, HERRAMIENTAS
TORNILLERIA
ARTICULOS DE REGALO
MENAJE PARA EL HOGAR

Motilla del Palancar, 8. Tel. 759 55 38

Psicología

En la Asociación de Vecinos existe desde hace varios años el Departamento de Psicología. En él se atiende a niños, adolescentes y adultos en sus diversas problemáticas.

La psicología que se ejerce desde aquí es, a mi entender, una *psicología popular*, en el sentido de que el psicólogo está en contacto con los vecinos que se acercan a solicitarlo o a plantear alguna duda, o simplemente a asesorarse sobre cualquier aspecto de esta delicada materia. Es una manera de extender la práctica psicológica a la dinámica del barrio.

Este departamento permite trabajar a nivel de psicoterapias si el caso lo requiere, en el ámbito de los diagnósticos clínicos o en el de asesoramiento a la familia, bien sea a la pareja o individual.

El psicólogo es un miembro más de nuestro colectivo que aporta su profesionalidad a

éste. Los vecinos de Villa Rosa hacen uso del departamento y hay una afluencia de personas, regular y constante, que acuden durante todo el año.

Este departamento se caracteriza por tener una línea de actuación abierta, es decir, que hace participar a las personas que están implicadas en la problemática que se plantea; por ejemplo, en el caso de un niño con dificultades escolares con una causa psicológica, se trabaja y se colabora con los padres y con el colegio si fuera necesario. Esta línea abierta también se aplica a adolescentes y adultos.

Este Boletín es una buena ocasión para recordar a los vecinos la existencia de este departamento, para que acudan a él con confianza y sin temores. Se les atenderá personalmente de forma profesional y con la mayor dedicación hacia nuestros vecinos y sus problemas.

DEPARTAMENTO DE PSICOLOGÍA DE LA ASOCIACIÓN DE VECINOS VILLA ROSA

○ ○ ○

ATENCION A

NIÑOS, ADOLESCENTES Y ADULTOS
EN SUS MULTIPLES PROBLEMATICAS

○ ○ ○

INFORMACION:

De lunes a viernes, a partir de las 18.30

El teatro en el Barrio

Teatro / Taller de teatro
A partir de 16 años, ambos sexos
Jueves y viernes, desde las 21.00

Queridos vecinos y vecinas:

Nada más acabar la representación de *A media luz los tres*, en junio, empezamos a buscar una nueva obra y a organizarla.

Con la llegada de septiembre y del nuevo curso hemos reanudado con gran entusiasmo las reuniones y preparativos, pero, como siempre, nos hace falta vuestra colaboración, no sólo asistiendo y aplaudiendo el día del estreno, sino participando con nosotros como actores, actrices o colaboradores detrás del escenario (apuntadores, regidores, etc.).

El mundo del teatro te llena

de alegría y satisfacción en la representación, pero también es trabajo y esfuerzo durante los meses de ensayo, donde se comparten nervios, risas, cenas..., y se crea un buen ambiente entre el grupo.

Si te gusta el teatro o si te apetece conocer ese mundo maravilloso, pásate por la Asociación de Vecinos. Estamos en el antiguo local, recientemente reformado (junto al campo de fútbol).

¡No te arrepentirás! ¡No nos falles!

Grupo de Teatro Arlequín

EXCURSION A SALAMANCA

26 de octubre de 1996

Si te interesa, pásate por Secretaría
Hasta el día 21

Precio: 3.000 pesetas

A abonar en la inscripción

(Incluye: viaje, desayuno, comida, baile y visitas guiadas)

☆ ☆ ☆

Excursión programada en colaboración con el Ayuntamiento de Alba de Tormes y el Grupo Turístico CITA

Quien 8 días antes no haya avisado de su baja motivada perderá el dinero



ESCUELA INFANTIL

EDAD: 0-3 AÑOS

HORARIO: 7.15-19.00 HORAS

- PERSONAL ESPECIALIZADO
- METODOLOGÍA ACTIVA
- SEGUIMIENTO PSICOPEDAGÓGICO
- ABIERTO TODO EL AÑO

(ABIERTO EL PLAZO DE MATRÍCULA)

C/ Alcorisa, 83 - 28043 Madrid - Teléfono 300 19 30

ARTÍCULOS PARA MANUALIDADES

Marcos • Pinturas • Lacas, etc.
Prensamos trabajos de marquetería

**ASOCIACION
DE VECINOS DE
VILLA ROSA**

Lunes a viernes,
de seis a ocho
de la tarde

Asesoría contable y fiscal

Qué es la actualización permanente

El Servicio de Asesoría Contable y Fiscal, que ya en el curso anterior vino funcionando durante todo el año, inicia su actividad, a partir de octubre, todos los viernes en los locales de la Asociación, de siete a ocho de la tarde (previa petición de hora).

Os recordamos que está a vuestra disposición para cuantas consultas deseéis hacer, tanto en problemas cotidianos de las personas físicas como, también, profesionales, empresarios y/o empresas.

Podemos orientaros para crear una nueva empresa o iniciar un negocio, o analizar la mejor manera de rentabilizar vuestro negocio actual. Programar inversiones para un mejor aprovechamiento fiscal de las mismas, etcétera.

En el curso anterior, a través de algunos artículos, analizábamos someramente las novedades que surgían en la legislación mercantil o fiscal. En el mundo legislativo la actualización no sólo se vuelve permanente, sino que se hace necesario su seguimiento y estudio diario porque día a día siempre hay algo que va cambiando.

ÚLTIMAS NOVEDADES FISCALES

Las últimas novedades de carácter fiscal y económico nos llegaron con el verano (como viene a ser costumbre en nuestro país -verano, Navidades y similares-). Fueron los reales decretos 7 y 8 del mes de junio sobre cuestiones de fomento del empleo, beneficios fiscales a la sucesión de empresas familiares, vivienda habitual, actualización de balances y medidas urgentes sobre tributación del ahorro en el IRPF.

IRPF e impuesto de sociedades. Algunas de las medidas de fomento del empleo se materializan a través de la modificación en el sistema de módulos (IRPF), procediéndose, entre otras medidas, a una reducción (para el año 1996) de un 15% para los rendimientos obtenidos por este sistema. En el impuesto de sociedades se crea una deducción en cuota de un millón de pesetas para las contrataciones efectuadas a partir de la entrada en vigor del real decreto, y siempre que sean contratos indefinidos y para mayores de 45 años.

Actualización de balances. Se permite la actualización de los elementos de inmovilizado material en el balance de las empresas y empresarios, aunque se establece un gravamen único de un 3% que se ingresará junto con el impuesto de sociedades, aunque de forma separada y no es partida deducible.

En cuanto a la reforma en la tributación del ahorro, se produce un cambio en la forma de calcular las plusvalías, estableciéndose un nuevo sistema de gravamen de los incrementos irregulares (20%).

Debido a la extensión del conjunto de medidas, aquí sólo hemos hecho una breve reseña y en artículos posteriores analizaremos cada una de ellas de forma más general e individualizadamente, ya que las consideramos de interés general.

Intercambio de libros y juguetes

La Asociación de Vecinos de Villa Rosa pone a disposición de todos los vecinos sus locales para facilitar, como todos los años, el intercambio de libros de texto. En esta ocasión hemos ampliado esta práctica a otros tipos de objetos, como pueden ser libros de lectura y para prestar en nuestra biblioteca, e incluso juguetes usados.

Pueden traer a nuestros locales todo tipo de libros que sus hijos ya no van a utilizar, y juguetes que ya no les sirven.

Al mismo tiempo, pueden encontrar algún objeto que quizá les sirva a sus hijos para el nuevo curso.

Anímese y colabore en esta práctica, cuya intención es sólo la ayuda y el beneficio recíproco entre vecinos.

EXPOSICIÓN DE ÓLEOS

Daniela Lozano Santos, vecina de Villa Rosa, invita a todos a disfrutar con la contemplación de su obra.

MARTES 1 DE OCTUBRE DE 1996, A LAS 19.30

CENTRO PRÍNCIPE DE ASTURIAS
(C/ Hermanos García Noblejas, 2. Madrid)

ASESORIA FISCAL
LABORAL, JURIDICA
Y CONTABLE

GALCIA, s. l.

Mota del Cuervo, 76
(esquina Pedroñeras)
Teléfono 381 34 85 / Fax 381 34 85
28043 MADRID

EN VENTA

ÚLTIMAS PLAZAS DE GARAJE Y LOCAL COMERCIAL

Promueve:
COOPERATIVA DE VIVIENDAS
VILLA ROSA - LOS LLANOS

Por iniciativa de:
ASOCIACIÓN DE VECINOS
VILLA ROSA - LOS LLANOS

INFORMACIÓN:

Tels. 420 10 17 / 420 15 17

ESOGA
GESTORA DE COOPERATIVAS

CLINICA DENTAL ESPECIALIDAD EN NIÑOS

ORTODONCIA **ODONTOPEDIATRIA**
PREVENCION INFANTIL PULPOTOMIAS
SELLADOS EMPASTES
OCLUSALES FLUORIZACION

ADULTOS
ENDODONCIAS / EMPASTES
PROTESIS FIJA Y MOVIBLE
BLANQUEAMIENTO DIENTES

PRECIOS ECONOMICOS
MOTA DEL CUERVO, 2 - TEL. 759 90 43

ACF ASESORIA CONTABLE Y FISCAL
CONSULTING, S. L.
MIEMBRO DEL R. E. A. F. N° 3

• EMPRESAS • EMPRESARIOS • PROFESIONALES
• COMERCIOS • DECLARACIONES DE RENTA

RECOGIDA Y ENTREGA A DOMICILIO

Atención Profesional y Personalizada

Ctra. Canillas, 138, 2ª planta, of. 10 (C. Guadalupe) • Las Pedroñeras, 8

TELÉFONO 721 89 20 / FAX 721 88 93

ASESORAMIENTO
CONTABLE-FISCAL-LABORAL
INVERSIONES • SEGUROS

Oferta de EMPLEO PÚBLICO

Si tienes de 17 años en adelante y nacionalidad española, puedes conseguir un puesto de trabajo estable y seguro.

¡ANTICIPATE Y DECÍDETE AHORA! ¡ESA SERÁ TU GRAN VENTAJA FRENTE A LOS DEMÁS!

CON ESTUDIOS PRIMARIOS

• Agente de la Administración de Justicia

CON GRADUADO ESCOLAR

• Guardia civil • Policía nacional
• Auxiliar reparto (Cartero) • Soldado profesional
• Aux. admin. Justicia • Aux. Adm. Seguridad

CON B.U.P.

• Oficial administrativo Seguridad Social
• Ayudante Instituciones Penitenciarias
• Oficial administrativo Justicia

INTERESADOS, DIRIGIRSE A:

CENTRO PROFESIONAL
CE-PRO-D
A DISTANCIA

Motilla del Palancar, 18, local 29
Teléfono 300 40 42

ENSEÑANZA

ESTUDIANTE de 5º de Ciencias Físicas imparte clases, particulares o en grupo, de Física, Matemáticas, Química. Todos niveles. ☎ 388 46 61.

CLASES de Física, Química, Matemáticas y Francés. EGB y BUP. Estudiante de Físicas. ☎ 764 61 72.

ESTUDIANTE de 5º curso Jardín de Infancia se ofrece cuidar niños o trabajo en guardería. Preguntar por Sara. ☎ 759 73 54.

PROFESORA de EGB (especialidad inglés) en posesión del first certificate de Cambridge da clases de inglés a EGB, BUP y COU. ☎ 759 00 72.

LICENCIADA en Filología Inglesa, clases particulares. ☎ 388 37 30.

LICENCIADO en Filología da clases de Inglés y de Lengua Española. José Antonio. ☎ 759 49 02.

UNIVERSITARIA da clases de recuperación EGB y BUP. ☎ 388 06 67.

CHICA universitaria impartiría clases de EGB. Llamar al ☎ 759 72 86.

ESTUDIANTE Biológicas, clases particulares EGB. Mª Paz. ☎ 300 33 37.

LICENCIADOS: clases de Matemáticas, Física y Química. Todos niveles. ☎ 300 31 61 y 388 52 42.

PROFESORA de inglés da clases de EGB y BUP. ☎ 759 00 72.

FILÓLOGA inglesa da clases, y de conversación a todos los niveles. Interesados, llamar al ☎ 388 04 44.

ESTUDIANTE de Aeronáutica da clases de Francés, Matemáticas, Física y Química. ☎ 759 25 28.

ESTUDIANTE con COU aprobado da clases de EGB. ☎ 759 25 40.

LICENCIADA Filología Clásica. Clases latín-griego. Yolanda. ☎ 759 06 59.

ESTUDIOS ALMA. Enseñanza personalizada a domicilio, con profesor y tutor. ☎ 759 90 28.

PROFESORA de EGB. ☎ 388 55 55.

PIANO. Profesora titulada superior, clases todos niveles. ☎ 721 88 42.

LICENCIADA Psicología, experiencia, cuidar niños y ayuda psicopedagógica. Llamar noches. ☎ 381 99 83.

TRABAJO
(OFERTAS)

PROFESOR DE TECNOLOGÍA ELECTRÓNICA. Se necesita. Interesados, llamar al ☎ 759 93 74.

MULTINACIONAL selecciona señoras. Preferible entre 30 y 55 años. ☎ 563 29 19 o 563 28 91. Sr. Pereira.

TRABAJO
(DEMANDAS)

TRABAJO tratamiento textos (correspondencia, proyectos, memorias, etcétera). Económicos. ☎ 759 36 65.

PINTURA en general. Pintor económico. Presupuestos. ☎ 505 13 63.

PERSONA responsable cuidar niños, ancianos o atender casa. Tardes-noches. Paloma. ☎ 759 91 02.

SE REPARAN joyas y realizan toda clase de joyas, oro, plata, etc. Elena. ☎ 300 36 71.

SE OFRECE señora limpieza. Preguntar por Vicenta. ☎ 300 34 25.

CONTABLE 53 años ofrécese, tardes, para llevar contabilidad por ordenador. Conrado Navarro. ☎ 759 49 85.

TÉCNICO de laboratorio se ofrece para trabajar en clínicas o consultas. Almudena. ☎ 759 48 85.

SEGUNDO enfermería cuida niños, ancianos o minusválidos. María Jesús. ☎ 300 16 30.

SE REALIZAN trabajos con tratamiento de textos. Precios económicos. ☎ 759 93 74.

INMOBILIARIA

SE ALQUILA plaza de garaje. Económica. ☎ 759 10 69 - 345 93 18.

SE VENDE plaza de garaje. Las Pedroñeras, 6-7. 1ª planta. 1.850.000. ☎ 759 49 26.

VENDO piso en carretera de Canillas, amueblado, 3 dormitorios, 2 terrazas, gas. V. Churriana, nº 18. 12.950.000. ☎ 759 68 13.

COMPRA-VENTA

JOSEFINA. Faldas de sevillana. Desde 3.000 pesetas para niñas; 4.500, señoras. Galería Villa Rosa. Motilla del Palancar, 18, puesto 9.

SELLOS y tarjetas telefónicas compra. Apdo. 32.004. 28080 Madrid.

BICICLETAS usadas se venden, baratas. Martínez. ☎ 300 16 03.

SE VENDE silla de bebé para automóvil. Marca Play. Casi nueva. 8.000 pesetas. ☎ 388 33 29, a partir de las 19 horas.

COMPRO cartuchos tóner usados. Norberto. ☎ 388 01 41.

BLUSAS para mujer. Vendo. Clásicas y juveniles, varios modelos. Tardes: ☎ 388 37 89. Cristina.

VARIOS

SE ENFILAN y arreglan collares. De 6 a 8. ☎ 759 05 16.

JUVENTUD Y FUTURO. Muebles de segunda mano en perfecto estado. C/ Gregorio Sánchez Herranz, s/n. (también Camino de las Cárcavas, frente a UNIDE, junto M-40. ☎ 763 72 44.

NO A LA POBREZA



EN EL MUNDO

intermon

TELEFONOS UTILES

SEGURIDAD CIUDADANA

Policía Nacional	091
Policía Municipal	092
Protección Civil	542 94 90
Bomberos Madrid	080
Bomberos Comunidad	085
Grúa Municipal	345 06 06

SERVICIOS MÉDICOS

Hospital La Paz	358 26 00
Ramón y Cajal	330 30 00

Niño Jesús	573 52 00
Intoxicaciones	562 04 20
Samur	092
Psiquiátrico	586 75 00
Drogadictos	430 60 77

VARIOS

Gas Natural	589 61 16
Unión Fenosa	594 49 94
Canal de Isabel II	448 41 78
Padres Separados	356 57 14
Junta Municipal	588 76 45

!!!Desaparecida!!!

FIAT DUCATO blanca

Matrícula: M. 3021-NV

EL JUEVES 12 DE SEPTIEMBRE
POR LA NOCHE

En la puerta de Mota del Cuervo, 74
ES UN INSTRUMENTO DE TRABAJO
IMPRESINDIBLE PARA SU DUEÑO

Si alguien sabe algo o ha visto algo, llame
al teléfono 300 16 88 (Se gratificará)

SOPA DE LETRAS

O	S	N	O	F	L	A	S	E	C	W	Z	P	M	Y	B	T	F
R	I	M	H	B	T	Ñ	V	R	C	D	L	K	J	U	N	H	G
E	A	F	R	C	E	E	P	M	H	Y	V	P	M	Y	V	E	X
N	O	U	H	T	F	P	V	X	M	O	N	T	V	E	S	S	A
I	A	Z	L	B	L	A	R	D	I	N	Y	H	G	A	C	E	X
M	M	T	V	W	P	L	M	Y	B	A	X	Y	B	N	D	W	X
A	N	G	D	G	U	E	R	R	E	R	O	M	I	I	U	B	R
C	C	I	N	T	G	D	X	I	N	F	V	R	X	L	N	T	V
S	S	I	N	T	J	B	V	R	F	K	A	T	X	O	J	N	T
I	O	M	I	N	I	N	Y	Y	B	J	F	E	S	M	D	A	F
V	R	E	S	W	S	D	V	J	N	I	N	U	M	H	U	J	N
A	C	O	M	U	H	B	R	A	E	S	I	N	G	R	C	T	D
M	O	M	J	Y	G	D	M	U	N	H	Y	O	M	Y	H	E	S
A	J	Y	G	R	D	W	S	X	F	V	G	H	U	J	F	D	I
G	F	D	S	X	S	O	J	H	G	F	F	D	C	H	J	I	N

Ahora que ha empezado una nueva Liga de fútbol, descubra el nombre de diez jugadores, pero en este caso todos españoles.

Reforma y ampliación de nuestro antiguo local del Polideportivo

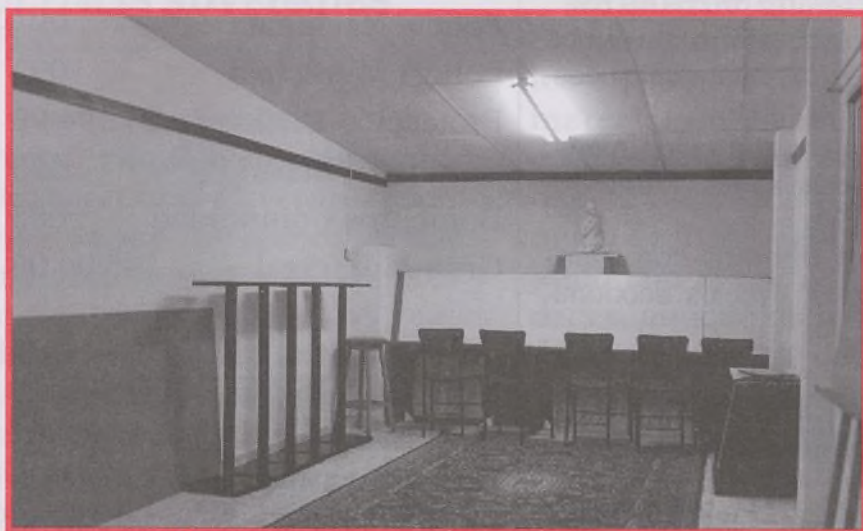
Adiós al quiosco

Después de una veintena de años de servicio al barrio como lugar de esparcimiento para pequeños y tertulia de amigos y familiares, el cobijo de un tinto de verano o una cerveza fresquita, acaba de pasar al recuerdo el famoso Quiosco del Polideportivo.

¿Quién no ha probado sus sardinas, que ponían en pie de guerra a nuestros vecinos, por lo insoportable de su olor? No digamos nada de los entresijos y zarajos, manjar de dioses en tiempos famélicos. Algunos hasta se atrevieron a celebrar primeras comuniones y fiestas familiares, cual si de Zalacaín se tratase.

Ha pasado a mejor vida. La maza y la piqueta, verdugos de recuerdos del pasado, lo han convertido en una flamante sala donde se impartirán de ahora en adelante nuestras clases de pintura.

El coste de esta transformación se eleva a la bonita cifra de 1.400.000 pesetas, que sumado a la inversión realizada el pasado año en las acometidas de luz y de agua, nos sitúan en números que pasan de los



Así de bonito ha quedado por dentro y por fuera el local.

tres millones. Cifras serias para esta Asociación. No contamos en ellas el esfuerzo, nunca ponderado ni reconocido, de un grupo de personas que han dedicado sus ratos libres en verano para adecentar y reparar el resto de los locales. A todos ellos, por lo menos, gracias en nombre de la Asociación por su esfuerzo generoso hacia todos sus convecinos.

Sólo nos queda por hacer una reseña. Desear a nuestros alumnos de Talleres y Academias un provechoso curso 1996-1997.

Que traten los locales y el escaso mobiliario como si fueran suyos. Pues así es.

Lejos quedan ya los tiempos de Carmelo y su quiosco. Como también quedan lejos los esfuerzos de tantos compañeros que entregaron en ese local muchas horas de su tiempo libre, algunos de los cuales ya no están entre nosotros. Como Luis, como Juan Carrasco, como el otro Luis, como Goyo. Y como tantos otros que con su generosa entrega sentaron los cimientos de nuestra Asociación.

AUTO-ESCUELA "SARKA"

Las Pedroñeras, 9
Teléfono 759 27 16
Frente Galería Comercial
(Villa Rosa)

AUTO-ESCUELA "SARKA II"

Tordomán, s/n, posterior
Teléfono 763 25 07
Zona Guadalupe
(junto a Pryca)

LE OFRECEMOS:

- Clases teóricas en horario de mañana, tarde y noche.
- No es problema vivir lejos, le recogemos en su domicilio.
- Clases prácticas adaptadas a su horario.
- Precios competitivos.

**MATRÍCULA, TEÓRICAS ILIMITADAS, LIBROS
Y 10 CLASES PRÁCTICAS (45')**

28.000 pesetas (+ IVA)

TASAS DE TRÁFICO, EXAMEN PRÁCTICO E I.V.A., APARTE