

JOURNAL

DES

DEMOISELLES

ÉDITION BI-MENSUELLE

MODES, TRAVAUX, ÉCONOMIE DOMESTIQUE

MODES

Il faut parler toilettes de bal en ce moment. Les jeunes filles qui ne dansent pas n'en lisent pas moins cet article avec intérêt; elles danseront demain, si elles ne dansaient pas hier.

Cette année, la mode, étant aux robes de tarlatane et de tulle, simplifie beaucoup nos recherches et nos explications. — Robe de tulle blanc; robe de gaze ou de tarlatane blanche; on ne sort pas de là!

Voulez-vous autre chose? Robe de tulle rose, robe de tarlatane rose ou vert de lumière...

Ou encore: la tunique et le corsage en faye blanche ou de couleur.

Quelques exemples :

TOILETTE DE JEUNE FILLE.

Toute la toilette en tulle violette de Parme. — Première jupe à queue, garnie de ruches, rehaussées d'un petit tulle blanc; trois rangs de ruches. Au-dessus, une seconde robe ouverte et relevée en larges revers devant; les revers garnis d'une ruche. Cette robe a trois ruches derrière, ce qui

en fait six, en comptant celles de la robe à queue. Point de nœuds, ni aucune fleur à cette robe; la ceinture est ronde, en satin violette de Parme; une sorte de pouff en tulle, non ruché, remplace les nœuds de ceinture. Toute la toilette doit être légère et vaporeuse comme un nuage. Les souliers de même couleur, avec larges bouffettes de satin; sous cette robe, un jupon de tarlatane violette de Parme, à haut volant plissé à la russe, et très-bouffant à la tournure. Le corsage, nouvelle forme *régence*, est décolleté, montant sur les épaules, carré aux angles et garni de plissés plats, en tulle *violette*, mélangé de tulle blanc. Un petit bouquet de roses pompons et de violettes de Parme, en fleurs naturelles, doit être posé sur le côté gauche, dans le haut du corsage. Les mêmes fleurs en coiffure. Pour collier, des perles sur un velours noir ou *violette*.

Si l'on veut une parure de fantaisie, je recommande deux modèles charmants: le premier, toute la parure formée de pensées en émail, boucles d'oreilles et collier; le second, les perles d'améthystes. Mais un velours noir avec une croix

ou un médaillon — si on ne veut pas faire la dépense d'une parure nouvelle — fera tout aussi bien; car avec les plus grandes toilettes, on met quelquefois un velours noir et un médaillon seulement.

La toilette que je viens d'indiquer se fait également en tarlatane et en gaze de Chambéry.

Autre modèle :

Si l'on a une robe de soie gris perle, on peut s'en servir comme première jupe à queue; on la garnit d'un volant très-haut, en tulle gris, relevé d'un petit volant de dix centimètres, plissé à la russe. Seconde robe en tulle gris, relevée avec des roses roses. Corsage décolleté, orné de dentelles blanches et de tulle gris; on met trois roses au milieu du corsage, comme pour le fermer. Nous parlerons tout à l'heure de la coiffure, en tulle gris avec des roses.

ROBES DE GRANDE TOILETTE.

En faye bleu-clair-de-lune; le tablier est tout garni de dentelle blanche, valencienne ou angleterre; si on veut simplifier la toilette, on met au tablier des biais de satin, mélangés de faye, biais et petits volants ou biais et ruches à la vieille, ou des crevés de satin. Le manteau de cour s'attache au tablier; il est garni de même, soit en étoffe, soit en dentelle. Mais pour que cette toilette ait du cachet et de l'élégance, je recommande au moins de l'angleterre sur la traîne du manteau. La dentelle sera disposée à peu près comme une queue d'oiseau; en suivant la traîne, elle se groupe en flots, à la ceinture; elle est drapée sur le côté et relevée par des bouquets de roses couleur de chair.

Avec cette toilette, il faut des perles ou des turquoises, ou simplement un médaillon avec une chaîne d'or. Les bijoux éclatants — excepté les diamants, bien entendu — n'iraient pas bien avec la douceur de cette nuance bleue mêlée au rose pâle.

Les chapeaux ont souvent une longue plume, tombant sur les nattes; la forme est le diadème, en velours généralement. Les brides sont en faye ou en mentonnière de dentelle, mais celle-ci est un peu abandonnée.

Le printemps amènera, dit-on, une forme toute nouvelle pour les chapeaux; on dit qu'ils seront plus grands. Ils sont toujours posés très-haut, ce qui fait dire qu'ils sont très-élevés; mais cela tient à la façon de les mettre sur la tête, et surtout à la coiffure, qui est très-élevée devant, les nattes et le peigne s'attachant au sommet.

Pendant les froids extrêmes, je rappelle, pour mettre avec les robes ouvertes ou sous les fichus de tulle, les petits gilets de fin cachemire, d'une telle finesse, qu'on ne peut les deviner sur la peau. Ils sont très-commodes pour les personnes délicates et frileuses.

Les fleurs à la mode, cet hiver, sont celles du marronnier, du pêcher, du pommier, toutes les roses, les œillets, et les herbes.

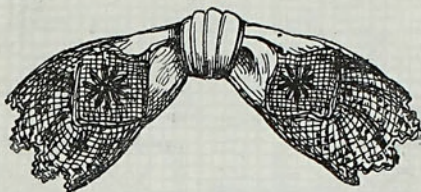
La couronne ronde revient à la mode; elle se pose seulement d'une façon différente; elle forme diadème, tout à fait au milieu, et pas de côté, comme à la *Florian*. Les plus jolies, sont composées de roses de toutes couleurs, de pensées très-grosses, également variées de nuances. Il y a aussi la guirlande ronde avec roses et fleurs d'oranger; la fleur épanouie, sans boutons; la rose rose et la rose rouge. Une charmante encore, en lilas blanc et lilas de Perse, ou toute en marguerites lilas, jonquilles ou œillets.

Les robes ornées de fleurs doivent en avoir beaucoup si elles sont en tulle; on en met aussi aux robes de faye, garnies de dentelle blanche; seulement on en met moins.

On a remarqué au bal des Tuileries une couronne ronde, en plumes de marabouts roses; c'est la plus jolie coiffure que l'on puisse voir! Les marabouts serrés et touffus n'entourent pas la tête entièrement; en diadème devant, les cheveux des bandeaux coupent la guirlande, qui reparait en bouts retombant sur les nattes par derrière. On avait mis au corsage un tout petit bouquet de plumes au lieu de fleurs. La robe était en tulle et satin roses.

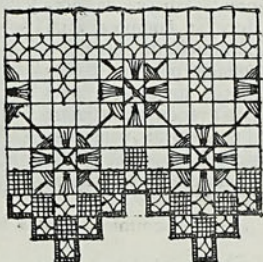
TRAVAUX

Le fil employé pour faire le filet du carré qui forme le bas de la cravate ainsi que la dentelle qui l'entoure est le n° 150, le même numéro sert pour broder



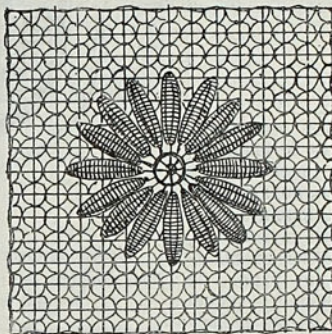
NŒUD DE CRAVATE EN ORGANDI ET FILET BRODÉ

la marguerite en relief qui se trouve au milieu du carré. Le point d'esprit est fait avec du fil n° 200. — La dentelle se brode : le point de toile avec le même fil



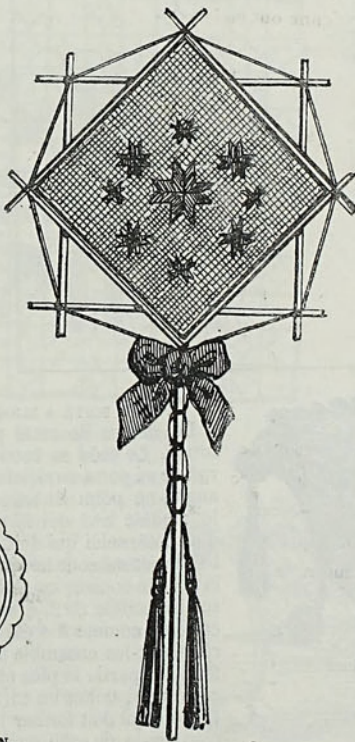
Modèle de la dentelle.

employé pour le filet, les petits dessins formant étoiles avec ce même fil, le point d'esprit avec du fil n° 200. Le carré brodé vous le cousez au bas de l'organdi que vous avez coupé en angle de fa-



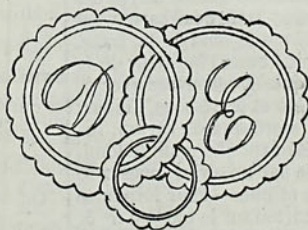
Modèle du carré au filet brodé

çon à bien y adapter le carré de filet; l'angle du dessous est garni par la dentelle, un morceau d'organdi plissé forme le milieu de la cravate. Le morceau d'organdi, avant de couper les angles, doit avoir 14 centimètres de long, la largeur est de 16 cen-



CROQUIS DÉ L'ÉCRAN

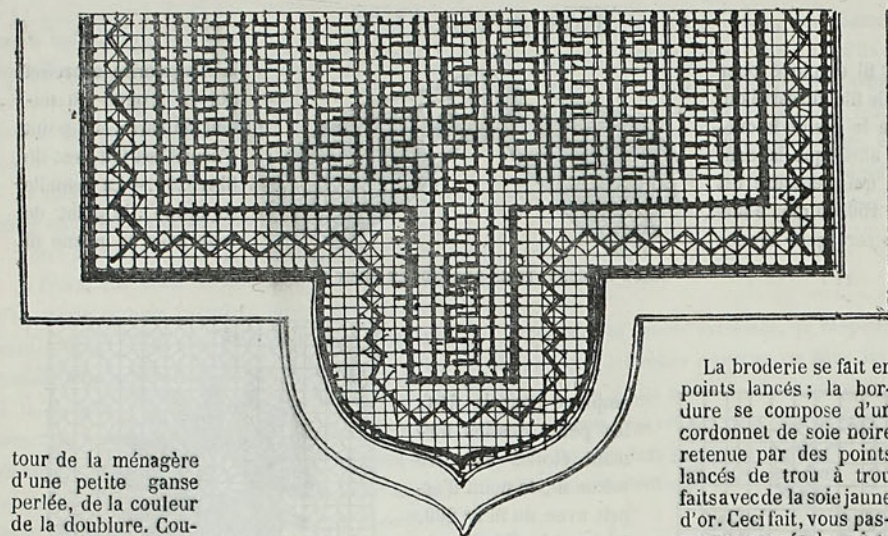
timètres. Il est bien entendu que l'organdi se plie en deux, ce qui réduit la largeur à 8 centimètres. Il faut faire, par côté, un morceau de dentelle de 22 centimètres de long, vu que la dentelle est froncée à la pointe du carré.



ÉCUSSON POUR MOUCHOIR FESTON ET CORDONNET

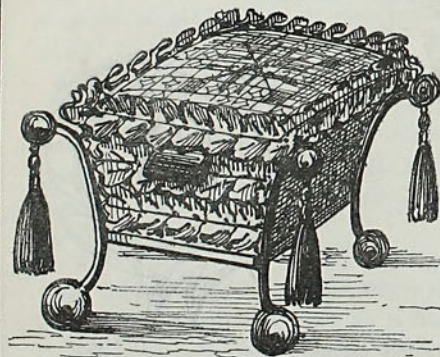
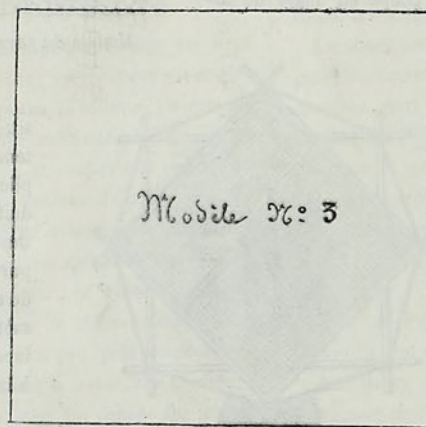


ÉCUSSON POUR MOUCHOIR PLUMETIS ET CORDONNET



tour de la ménagère d'une petite ganse perlée, de la couleur de la doublure. Cousez sur la doublure, à l'endroit où rabattent les pattes, le caoutchouc, auquel vous laissez la largeur voulue pour mettre, ainsi que l'indique le croquis, les ciseaux, étui, etc. etc. Cousez plusieurs morceaux de flanelle que vous étagez dans la hauteur et découpez autour. Sur le dessus, cousez un caoutchouc dans lequel vous passez la patte de la ménagère, qui par ce moyen se trouve fermée.

Modèle de la broderie (grandeur naturelle).
Nous donnons la broderie sur le modèle de la patte qui ferme la ménagère.

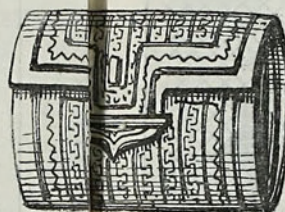


BOITE FERMÉE

PETITE BOITE A BIJOUX FORMANT PELOTE
Le dessus de cette petite boîte est en filet brodé. Le fond se brode au point d'esprit; la rosace au point en relief et les quatre carrés des angles au point de toile. Taillez un carton sur le modèle n° 1 qui forme le fond de la boîte, d'un côté, celui qui doit former l'intérieur de la bande, étendez de la ouate et recouvrez avec de la soie de couleur ce côté et le dessous. Taillez, sur le modèle n° 2, 4 morceaux de carton, recouvrez comme il a été expliqué pour le fond, réunissez-les ensemble par un surjet; cousez le fond à la partie la plus étroite. — Pour former le couvercle, taillez un carton sur le modèle n° 3. Le côté qui doit former l'intérieur ouatez et recouvrez-le de soie; pour le dessus qui doit former la pelote, taillez la soie plus grande puisque la pelote doit bomber. Faites d'abord une

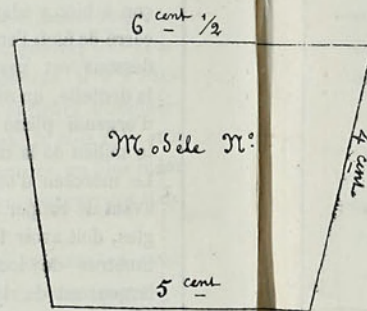
PETITE MÈRE DE POCHE BRODÉE SUR CANEVAS JAVANAIS.

Il faut un morceau de canevas javanais long de 25 centims sur 14 de large, autant de doublure en. Il faut en plus pour chacune des pattes qui tombent sur les ciseaux, dé, etc., etc., un morceau de canevas javanais long de 8 centimètres et large 7, autant de doublure en soie, un morceau de caoutchouc. Le canevas brodé, vous ouatez et étendez la doublure que vous étendez sur le canevas; la maintenez par un surjet, vous doublez et entachez chaque patte de canevas une fois brodée; cousez aux deux extrémités de la ménagère regard l'une de l'autre; garnissez le



CROQUIS LA MÉNAGÈRE FERMÉE

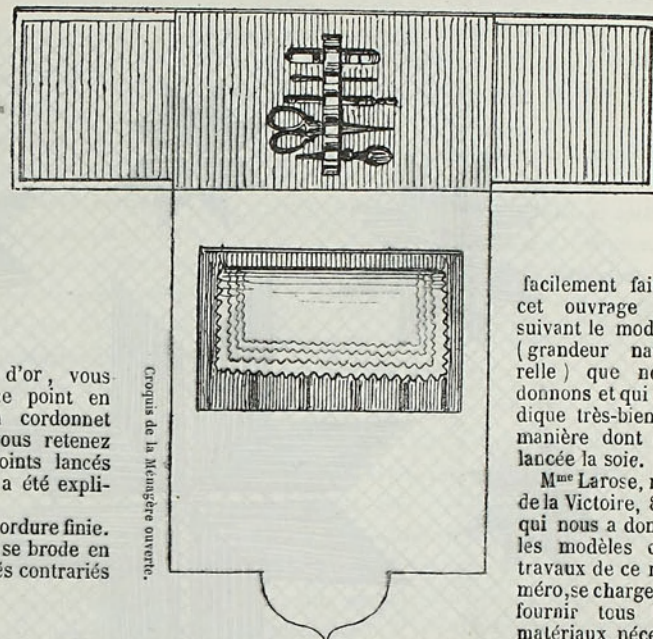
sur deux points de hauteur et autant de largeur un point de tapisserie avec de la soie bleue et vous recouvrez le point avec de la soie bleue, des points lancés en soie d'or retiennent les cors de noirs et bleus qui séparent le petit dessin. On peut



Modèle n° 1

soie jaune d'or, vous encadrez ce point en lançant un cordonnet noir que vous retenez par des points lancés ainsi qu'il a été expliqué.

Voici la bordure finie. L'intérieur se brode en points lancés contrariés.



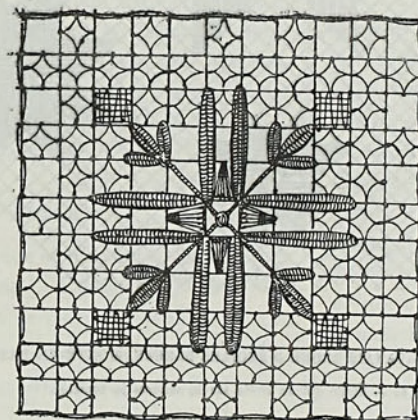
Croquis de la ménagère ouverte.

facilement faire cet ouvrage en suivant le modèle (grandeur naturelle) que nous donnons et qui indique très-bien la manière dont est lancée la soie.

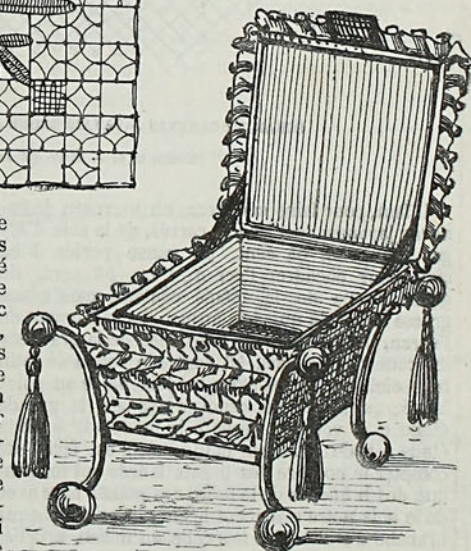
M^{me} Larose, rue de la Victoire, 88, qui nous a donné les modèles des travaux de ce numéro, se charge de fournir tous les matériaux nécessaires pour les

exécuter. Si l'on désirait rendre la ménagère plus solide, on pourrait la lui faire monter en cuir de la couleur du canevas.

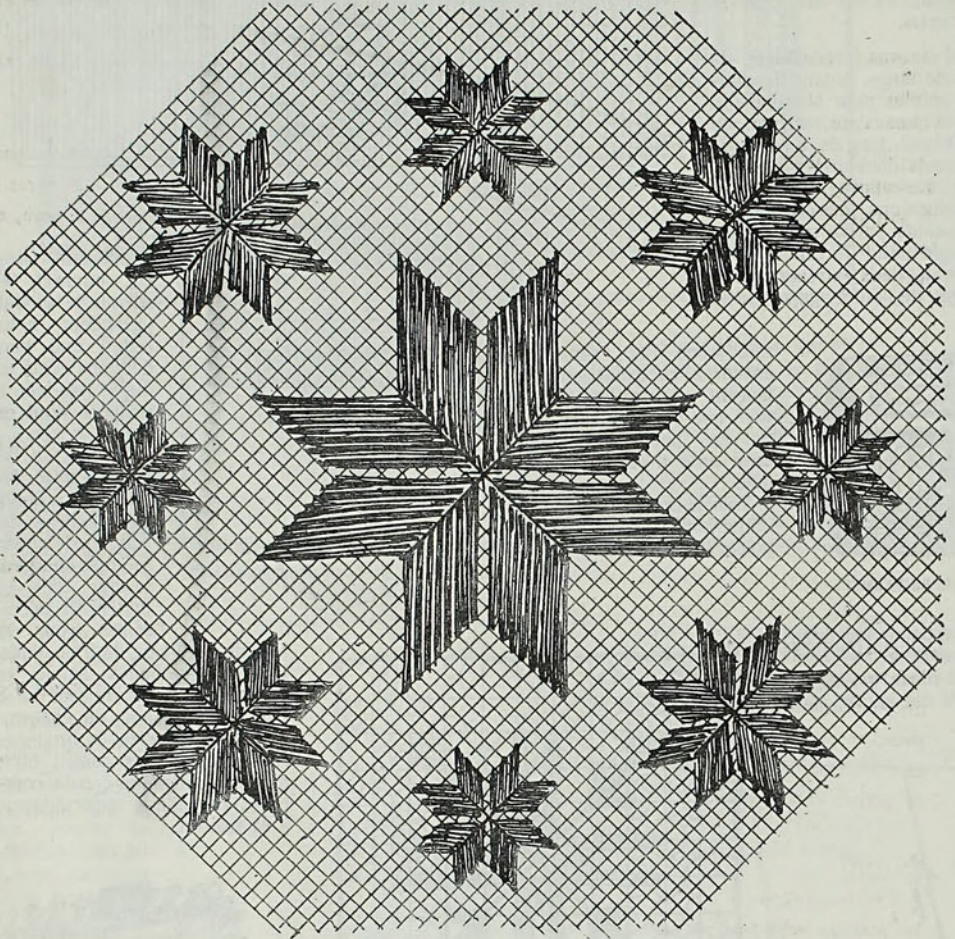
Tous les modèles de broderie, sur canevas, sur couil, etc., que nous donnons, sont composés par elle et appartiennent à sa maison.



enveloppe en percale, vous la remplissez de son, vous l'appliquez sur le carton, puis vous recouvrez avec la soie et posez dessus le carré de filet brodé. Réunissez d'un côté le couvercle à la boîte par un surjet, garnissez le tout avec une petite ruche faite avec du ruban de satin, large de 2 centimètres, deux ruches semblables garnissent le bas et le milieu de la boîte. Cette petite boîte faite, on la pose sur un pied en bronze doré; on la maintient après ce pied par quelques points faits autour des petites baguettes horizontales; quatre glands en soie sont attachés dans les petits anneaux qui se trouvent au-dessous des boules dorées qui ornent les quatre côtés de la monture. Ce joli modèle nous a été donné par M^{me} Larose, qui se charge de fournir la monture.



BOITE A BIJOUX OUVERTE



ÉCRAN EN CANEVAS JAVANAIS BRODÉ D'ÉTOILES BLEUES, MONTÉ EN BAMBOU

(Modèle n° 4. — Étoile qui se brode sur le canevas javanais.)

Il faut, pour faire cet écran, un morceau de canevas javanais de 17 cent. carrés, de la soie d'Alger bleu ciel, 64 cent. de ganse perlée bleu ciel, pour encadrer l'écran, 1 m. 50 cent. de ganse perlée de la même couleur, mais moins grosse que celle qui doit former l'encadrement de l'écran, un morceau de satin bleu de la grandeur du canevas javanais, 40 cent. de ruban de satin bleu ciel. — Brodez avec la soie bleue au point lancé, au milieu du canevas javanais, la grande étoile que vous représente le modèle n° 4 (cette étoile est de grandeur naturelle); il est facile de compter le nombre des points lancés qui forment une des branches de l'étoile, des points faits avec de la soie noire marquent les nervures de chaque branche d'étoile. Une fois celle du milieu brodée, faites de même les petites étoiles du tour. Pour

monter cet écran, il faut tailler un carton carré, poser d'un côté le canevas brodé et de l'autre le satin que vous aurez piqué et ouaté. Entourez ce carré de la plus grosse ganse perlée et attachez-le après la monture par quelques points faits en dessous après les bambous. Avec la ganse qui vous reste, faites des enroulements à chaque angle formé par la réunion de deux bambous, faites également quelques nœuds au manche et terminez la ganse par deux glands que vous faites avec de la soie bleue. Avec le ruban faites un nœud que vous placez à la pointe de l'écran. Ces montures d'écran se trouvent chez M. Lelong, 19, rue Saint-Georges. En fournissant le canevas brodé, la monture et toutes les fournitures coûteraient 15 fr. la paire. Le croquis de l'écran monté se trouve page 1.

COIFFURES.

Jamais les coiffures n'ont été plus jolies ni mieux imaginées pour embellir les femmes.

Les deux nattes forment toute la coiffure par derrière ; les bandeaux, devant, sont relevés et soutenus par un ruban de couleur, avec nœud de satin mélangé de velours et de dentelle. Toutefois, il est presque impossible de se coiffer sans une fausse natte et quelques boucles *surnaturelles*. M. de Bysterweld (1), dont le goût fait autorité dans la mode, met souvent de longues plumes de couleur, pour toilettes de bal ou d'opéra ; les plumes vont à merveille avec le type de la coiffure actuelle. Elles se posent très-haut ; quelquefois une seule petite plume avec cocarde de velours ou agrafe de pierreries ; quelquefois une longue plume d'autruche, placée comme au chapeau frondeur. Il avait admirablement réussi la coiffure de tulle gris avec les roses ; les cheveux blonds cendrés relevés en deux nattes très-tombantes ; une longue plume grise, partant du sommet de la coiffure, et tombant jusque sur les épaules ; devant, un pouff à la *Marie-Antoinette*, en tulle gris, très-petit, et placé très-haut, avec une ou deux roses de côté. Pour collier, un large velours noir piqué de petites roses pompons.

PARFUMERIE

L'hiver est l'époque où l'on retrouve volontiers les parfums artificiels. A défaut de la fleur d'oranger, on a l'eau de Portugal ; si on n'a plus de

(1) 5, faubourg Saint-Honoré.

muguets, Guerlain (1) les remplace par l'essence de muguet, c'est à s'y tromper. Il a toutes les essences de fleurs : verveine, violette, cédrat, lilas, etc., les bouquets composés et tous les sachets.

Je recommande sa poudre de riz à la maréchale, non-seulement pour le visage, mais comme parfum. On peut en mettre sur les mains, après la toilette, et cette poudre s'incorpore à la peau, en la préservant des gerçures et en la parfumant.

Le philocombe au quinquina est une excellente pommade pour empêcher la chute des cheveux, ainsi que la *crème duchesse*.

OUVRAGES A L'AIGUILLE.

J'ai à répondre à une demande qui m'est adressée relativement à la soie de Palestine, que j'ai indiquée dernièrement. — La soie de Palestine se trouve à *Notre-Dame-de-Sion*, rue du Bac, 116. Il y en a de toutes nuances. Elle remplace la soie plate. Mon aimable correspondante peut demander directement à la propriétaire de ce magasin tous les renseignements qu'elle désire ; envoyer de même la nuance pour la soie, et ce qu'elle veut comme échantillon pour broderie sur couil. J'y ai vu des modèles ravissants : broderie sur couil, en soie ou en laines nuancées ; sur drap, sur cuir de Russie ; pour un écran sur satin noir, des cygnes entourés de nénuphars et de roseaux, modèle superbe, échantillonné ; le même genre, avec un oiseau de Paradis. — Pour ornements d'église, on trouve à *Notre-Dame-de-Sion* un choix tout exceptionnel ; c'est une des parties importantes de la maison.

(1) 15, rue de la Paix.

EXPLICATION DES GRAVURES

N° 3735.

Première toilette. — Robe en faye courte, ornée d'un volant en biais, à tête tuyautée, lisérée de velours ; la robe est sur un jupon de velours, un peu plus long. — Casaque en velours à longues pointes, garnies d'une dentelle surmontée d'un bouillonné, posée sur une tunique relevée. — Le corsage de la casaque est ajusté et ouvert sur un gilet ; la manche est à parement avec dentelle retombante. — Chapeau en velours plissé avec

tuyauté en dentelle ; touffe de plumes retenue par un nœud en velours fixé par une boucle d'or.

Deuxième toilette. — Robe en satin à traîne. — Tunique en velours ouverte sur les coutures et retenue par des nœuds en satin ; longues pointes garnies d'un effilé surmonté d'un plissé en satin taillé en biais. — Manche à sabot. — Toque en tulle avec draperie en velours et tulle ; plumes et branche de rose. — Voilette en dentelle.

N° 3736.

Première toilette. — Robe en taffetas, ornée dans le bas de larges bouillonnés en tulle, disposés en biais, surmontés d'un double plissé bordé de velours. Traîne formant tunique, courte devant, garnie d'un volant bordé de velours avec même tête, maintenue par un biais liséré de velours. — Deux gros choux en taffetas lisérés de velours retiennent le volant sur le côté; cascade de coques assorties, retombant sur la traîne. — Corsage plat avec berthe à pointes, ornement rappelant en plus petit celui de la traîne. — Coiffure en velours.

Deuxième toilette. — Robe en satin ornée de volants en dentelle, retenus par des bouillonnés en gaze, avec tête maintenue par un biais en satin; traîne ornée de même; devant, la dentelle est disposée en lacets; cascade d'églantine. — Corsage avec berthe ronde en dentelle. — Dans les cheveux, panache blanc avec touffe de fleurs d'où sort une aigrette fixée par une agrafe de diamants.

N° 3738

COIFFURES

N° 1. Coiffure simple, sans aucun ornement. — Les cheveux sont relevés en coques dans le haut, et partagés en deux longues coques, comme un chignon.

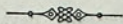
N° 2. Dans le même genre; le chignon est partagé par une natte; sur le sommet de la tête des boucles; d'autres boucles retombent sur les épaules. — Les cheveux sont relevés à racines droites.

N° 3. Coiffure de bal, cheveux passés au fer, et en touffes sur le front; un nœud de satin et des fleurs en traîne.

N° 4. Coiffure en blonde, entremêlée de coques de satin; un bouquet de fleurs au milieu. Les pans de la blonde sont ruchés autour d'un bouillonné de satin, et forment corsage carré.

N° 5. Coiffure châtelaine; les cheveux sont nattés derrière, et devant frisés au fer; une rose posée très-

haut, accompagnée d'un nœud de satin noir et de dentelle noire. La dentelle retombe ensuite comme un voile; elle est bordée d'une ruche de dentelle. Un nœud de satin ou de velours fixe la mantille au milieu du corsage. On pose une rose sur le côté.



ECONOMIE DOMESTIQUE

MANIÈRE DE NETTOYER LES CARAFES EN CRISTAL OU EN VERRE.

On forme avec du papier gris brouillard des boules plus ou moins grosses; on les fait entrer dans le vase qu'on veut nettoyer, on y jette une eau de savon légèrement chauffée, on agite fortement le vase en le tournant dans tous les sens. On y rejette ensuite tout ce qu'on y avait mis, et on le rince bien avec de l'eau froide.

On nettoie aussi parfaitement les glaces, verres et cristaux, soit avec du blanc d'Espagne délayé dans du vinaigre étendu d'eau, puis en frottant avec un ou plusieurs linges — soit encore avec de la pomme reinette pelée et coupée en tranches assez minces pour que le frottement les mette aisément en pulpe.

A ce numéro sont jointes les gravures 3735, 3736 et 3738, et pour les Abonnées à l'ÉDITION de 20 fr. à Paris, et 24 fr. dans les départements, *édition verte* — deux planches de patrons: la première planche donnant les modèles suivants:

PREMIER COTÉ.

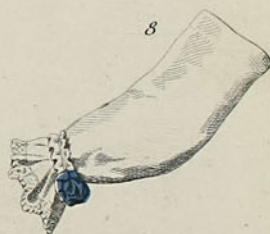
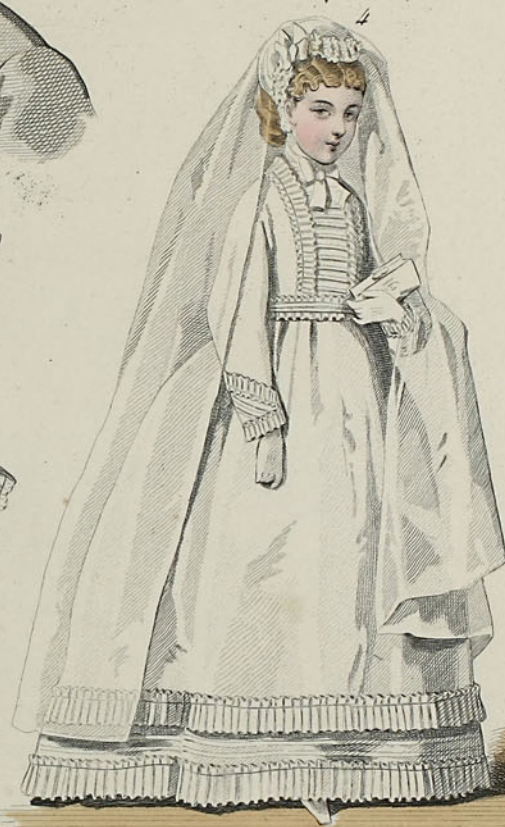
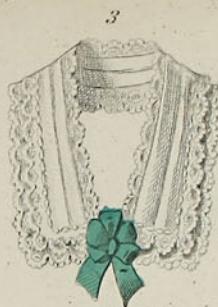
Corsage décolleté avec plastron plissé pour jeune fille.
Robe pour baby de deux à trois ans.

DEUXIÈME COTÉ.

Capeline à revers.
Corsage ouvert pour dame âgée.
Gilet fermé pour homme.

La seconde planche donnant les patrons suivants à pièces indépendantes & pouvant se découper:

Casaque de la première toilette de la gravure 3735.



Modo et l'altre imp. e. dei F.lli S. P. 23

Maria Lema-Ducloux

3742

Modes de Paris Journal des Demoiselles

Paris, Boulevard des Italiens, 1.

Lingerie de la Grande Maison de Blanc, 6, Boulevard des Capucines.

Bruxelles Desterbecq Rue du Tiroir 9 Porte de Cologne

S. B. Fuller 61, Pall Mall London

Amsterdam Desterbecq Spiegelstraat N. 52.

Ayuntamiento de Madrid



3741

Modas de Paris Journal des Demoiselles

Paris Boulevard des Italiens, 1.

Modas de M^{me} Camille 3, Rougement - Foutards de l'Union
des Indes. 12. *Auber - Corsets de M^{me} De Vertus, rue de la Ch^{re} d'Antin, 27.*

Wien et Desterbecq Rue du Casino, g. Porte de Cologne

S B Fuller 62 Pall Mall London.

Amsterdam Desterbecq Vyzelstraat X 549

Ayuntamiento de Madrid

