



LA COLMENA



ÓRGANO DE LA FEDERACIÓN
DE APICULTORES ESPAÑOLES ESTABLECIDA EN LA
SECCIÓN DE APICULTURA DE LA
CONFEDERACIÓN NACIONAL CATÓLICO-AGRARIA

AÑO II

VADE AD APEM ET DISCE SAPIENTIAM

NÚM. 9

SUMARIO: L. H.: *Gastón Bonnier*.—SAN JORGE, EL CONDE DE: *El Colmenar de Santa Cecilia*.
EMES: *Renovación de las reinas*.—N. J. DE L. Y H.: *¿Cómo poblar una colmena moderna? (conclusión)*.
Bibliografía.—*Sección de anuncios*.

NECROLOGÍA

GASTÓN BONNIER

Nuestro colega *L'Apiculteur* nos trae la noticia de la inesperada y rápida muerte del ilustre Apicultor y botánico francés, cuyo nombre es popular entre nosotros, por la traducción de Mercader Belloch, del *Curso completo de Apicultura*, que en colaboración con Jorge Layens escribió el difunto Presidente de la Sociedad Central de Apicultura francesa.

Nacido en 1853, su laboriosidad, mostrada en obras como la *Flora apícola*, *El néctar y los nectarios*, el citado *Curso* y otras, le hizo ingresar primero en la Escuela Normal Superior, después en el profesorado de la Sorbona, y por último, ser elegido individuo del Instituto de Francia.

Durante varios años, y con verdadera actividad fué Presidente de la Sociedad Central de Apicultura francesa, pasando a honorario cuando sus muchos trabajos le impidieron prestar al cargo la atención que necesitaba.

Excelente y bondadoso maestro, deja formada escuela, que no dudamos continuará la obra iniciada por el sabio Proiesor.

A nuestros colegas los apicultores franceses expresamos el pésame por la pérdida sufrida,

L. H.

El Colmenar de Santa Cecilia.

Amablemente invitado por mi pariente el simpático y entendido apicultor D. Narciso J. de Liñán y Heredia a exponer en esta REVISTA los comienzos del colmenar que tengo instalado en mi finca Santa Cecilia (La Granja), accedo a ello con el mayor gusto, deseando que esta breve reseña pueda ser de alguna utilidad y contribuya a aumentar el número de aficionados a tan interesante rama de la Agricultura.

Para no faltar a la verdad, empezaré declarando que la idea de este colmenar me fué sugerida por mi cuñado el Conde de Cerragería, quien, como ya lo tiene demostrado en numerosas ocasiones, sabe prestar un poderoso impulso a todo lo que puede

contribuir a aumentar la riqueza y prosperidad nacionales.

Acogí esta idea con entusiasmo, porque teniendo en cuenta la flora tan variada y abundante de este Real Sitio y de sus alrededores, comprendí todo el partido que podría sacarse de un colmenar instalado en tales condiciones.

Aunque desde el primer momento me propuse, dado el espacio de que dispongo, que el colmenar constase de unas cien colmenas, no quise desarrollarle por completo hasta conocer el resultado aproximado que se podría obtener y adquirir al mismo tiempo alguna práctica en el manejo de las abejas.

En el mes de Marzo de 1919, me pude proporcionar en el cercano pueblo de Valsain un lote compuesto de colmenas de distintos modelos (Layens, suizas y fijistas), todas ellas bien pobladas y con miel de la cosecha anterior. Como deseaba que el colmenar fuese exclusivamente movilista, encargué en La Granja cuatro colmenas Layens, por parecerme éstas más prácticas que las suizas y no conocer entonces otros modelos. Construídas las colmenas, se procedió a trasegar las colonias alojadas en las colmenas vulgares, operación que se hizo según el método total, que consiste, como se sabe, en sacar de la colmena vulgar las abejas con su reina y en extraer a continuación todos los panales de cría y de miel sujetándolos en los cuadros de la movilista por medio de bramantes, que las abejas se encargan de quitar cuando estos panales han sido soldados, terminándose la operación devolviendo a la colmena movilista, así preparada, la colonia que se tuvo guardada en una caja mientras se efectuó el traslado de los panales. Este trasiego se hizo con alguna dificultad, por contener las colmenas gran cantidad de miel, debido a que la estación estaba muy adelantada. Aquel primer año la cosecha fué pequeña (aproximadamente de unos 50 kilos). Las colonias invernaron medianamente, no obstante haberlas dejado suficientes provisiones, y si, no recuerdo mal, murieron dos o tres.

En la primavera, siguiente habiendo tenido conocimiento de las colmenas norteamericanas sistema Root, que actualmente se fabrican en España en gran escala con algunas modificaciones ventajosas, decidí no instalar en lo sucesivo sino colmenas de dicho sistema, porque en mi caso las encuentro preferibles a las horizontales. Por lo tanto, adquirí 12 colmenas



Colmenar de Santa Cecilia.—San Ildefonso (La Granja).
Propiedad del Excmo. Sr. Conde de San Jorge.—(Colmenas Dadant).

americanas con sus alzas y 12 corchos poblados, cuyas colonias se trasegaron en Abril de 1920 a las colmenas americanas, siguiendo el método total antes descrito.

En los años 21 y 22 amplí el colmenar hasta 50 colmenas, que es el número de que actualmente consta.

Teniendo en cuenta que todo colmenar en el cual no se renuevan las colonias que perecen, tiene forzosamente que desaparecer, intenté aumentarlas por medio de la cría de reinas, y con este objeto empleé el método Phillips; pero he de declarar que los resultados que obtuve no fueron satisfactorios, debido sin duda a mi falta de práctica en la operación y también a que ésta se llevó a cabo en malas condiciones porque la primavera pasada fué muy fría y húmeda en La Granja. En cambio, el método que consiste en dejar huérfana una colonia fuerte y en recortar las celas reales que construyeron las abejas, me permitió obtener tres reinas que, introducidas en colmenas núcleos, fueron fecundadas y que después trasegué con sus abejas a colmenas Root. Aunque la producción de miel de estas colmenas no

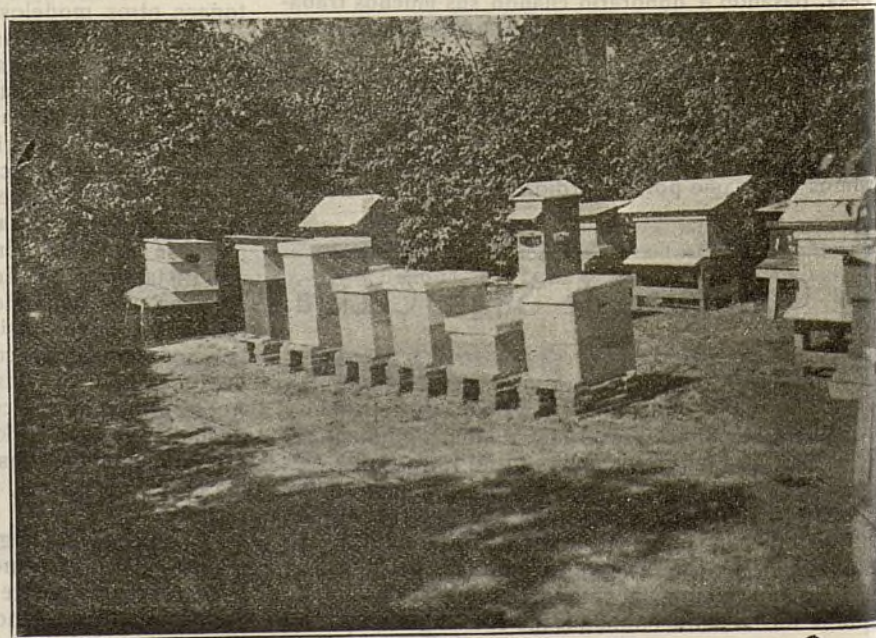
fué bastante abundante para poderla cosechar, sin embargo, la elaboraron las abejas en cantidad suficiente para su manutención durante el invierno, y actualmente prometen.

Hasta el otoño próximo pasado no se ha obtenido en este colmenar una producción de miel de alguna importancia. La cosecha ha sido de 600 kilos, pero hay que tener en cuenta que sólo se cataron 30 colmenas, porque las otras 20 contenían enjambres de aquel año y colonias procedentes de las colmenas vulgares que tuve que adquirir y trasegar para ampliar el colmenar.

En la primavera actual, tengo el propósito de llegar hasta 80 colmenas, y espero poblarlas por medio de la enjambrazón artificial y de la cría de reinas que

Hommell describe tan perfectamente en su tratado de Apicultura; de este modo no me veré precisado a tener que comprar colmenas vulgares pobladas, cada día más difíciles de encontrar, costosas y que exigen además la operación del trasiego, siempre delicada, por el peligro que se corre de matar a la reina.

Para completar esta breve historia del colmenar de Santa Cecilia, añadiré que he procurado instalarlo te-



Colmenar de Santa Cecilia.—San Ildefonso (La Granja).
Propiedad del Excmo. Sr. Conde de San Jorge.—(Colmenas Layens, Dadant y Burki Jecker)

niendo e
tratados
tas en
orientad
dado en
de fron
abejas
colmena

La mi
procedir
tores de
bles y a
so en lo
trae per

No he
pariente
dado en
tan agra
que bien
a ocupa
ta Cecilia
do con
cuyos co
te a su
vez más
especial
en el cle
les como
en Alem
vientes
nes exce
llegue a
exquisit

Santa

Honr
bajo, qu
celentis
Escuela
tísimo a
sabio m
(Notá d

R

Como
se renue
zón y co
fruto de

Cría
recolecc
de, seg
driza fu
se inter
caucione
zángano
Será mu
opercul
de Febr
= Elecc

niendo en cuenta los consejos que dan los mejores tratados de Apicultura. Las colmenas están dispuestas en filas paralelas y escalonadas, las piqueras orientadas al sudoeste y todo el colmenar resguardado en verano de los ardores del sol por un grupo de frondosos árboles. Además, para proteger a las abejas de la humedad, que tanto las perjudica, cada colmena está colocada sobre pies de cemento.

La miel se extrae de los panales con arreglo a los procedimientos más modernos, empleándose extractores de fuerza centrífuga con porta panales reversibles y antes de envasarla se la deja el tiempo preciso en los aparatos depuradores de los cuales se extrae perfectamente limpia.

No he de terminar sin manifestar mi gratitud a los parientes y amigos que tanto me han alentado y ayudado en esta interesante industria, que proporciona tan agradables ratos a los amantes de la Apicultura, que bien puede decirse son todos los que empiezan a ocuparse de ella, y en especial al capellán de Santa Cecilia, D. Manuel Gómez Pastora, que ha acogido con entusiasmo todo lo referente a este colmenar, cuyos comienzos y desarrollo se deben en gran parte a su actividad e inteligencia; así se demuestra una vez más que la Apicultura, en cuyo estudio se revela especialmente la obra admirable del Creador, cuenta en el clero fervientes adeptos en todos los países, tales como Langstroth, en los Estados Unidos; Huber, en Alemania; Voinot, en Francia, etc., etc., y hago fervientes votos porque el nuestro, que reúne condiciones excepcionales para el desarrollo de la Apicultura, llegue a ser uno de los primeros productores de este exquisito néctar que se llama miel.

EL CONDE DE SAN JORGE.

Santa Cecilia, Marzo de 1923.

Honramos las columnas de LA COLMENA con el trabajo, que leerán con gusto nuestros lectores, del excelentísimo Sr. Conde de San Jorge, profesor de la Escuela Especial de Ingenieros de Minas y competentísimo apicultor. Confiamos en vencer la modestia del sabio maestro y conseguir su colaboración asidua.—
(Nota de la Redacción.)

Renovación de las reinas.

Como contestación a los que me preguntan cómo se renuevan las reinas, cómo evitarán la emjambrazón y cómo se evitará la polilla, publico estas líneas, fruto de diez años de experiencia.

Cria de zánganos.—Con buen tiempo y abundante recolección (del romero), el 1.º de Marzo, o más tarde, según el clima y flora, se elige una colmena, o nodriza fuerte, de abejas dóciles y reina muy fecunda, y se intercala en medio del nido de cría, con las precauciones debidas, un panal que contenga celdas de zánganos; el día 10 se verá si el pollo está operculado. Será muy conveniente alimentar esta colmena o desopercular algún cuadro de vez en cuando, desde el 25 de Febrero hasta el 10 de Marzo.

Elección de huevos para reinas.—El día 10, cuando

está operculado el pollo de zánganos, se escoge una colmena o nodriza que tenga reina superior, y en medio del nido de cría se coloca un cuadro perfecto que sólo contenga celdas de obreras. El día 13 habrá aovado la reina en este cuadro.

Elección de nodriza.—Se escogerá una nodriza, que su reina esté casi agotada, vieja o con propensión a construir celdas de zángano; a ésta se alimentará o desoperculará desde el día 7 hasta el 17. El día 12 se buscará la reina y se matará, quitándole todos los cuadros que tengan pollo sin opercular, y se le dan otros tantos operculados.

Examen y colocación del cuadro madre.—El día 13 (o sea veinticuatro horas después de haber suprimido la reina a la nodriza) se sacará el cuadro que se puso para la elección de huevos, y si éstos están depositados muy arriba, habrá necesidad de cortar el panal hasta donde se encuentren, y quitando con la punta de un alfiler tres huevos de cada cuatro en la fila inferior, a fin de dar más espacio a los celdas reales, o bien cortar el panal en picos, dejando un huevo en cada uno de éstos, y de este modo pueden cortarse mejor, cuando estén maduras, las celdas reales.

Inspección de las celdas reales.—El día 20 se examinará el cuadro madre y se contarán las celdas de reina, y tantas como sean éstas (menos una que se dejará en el cuadro para la nodriza), a otras tantas colmenas se les puede renovar la reina. Advirtiendo que dos celdas unidas sólo se cuentan por una.

Preparación de las colmenas a renovar.—El día 24 se buscarán las reinas que se han de renovar, y se matarán (a no ser que se las quiera conservar para otros menesteres) y sería conveniente, aunque no lo creo necesario, quitarles todos los panales de pollo sin opercular, dándoles otros tantos de pollo operculado; de este modo aceptan seguramente la nueva reina.

Corte y reparto de celdas reales.—El día siguiente, o sea el 25, se saca el cuadro madre y se recortan las celdas reales con todo cuidado, dejándolas un apéndice del panal para poder cogerlas sin lastimarlas, colócanse en una caja con algodón en rama procurando tengan la posición vertical y que no les dé el sol ni se enfrien, e inmediatamente se procede al reparto del modo siguiente: Se da un poco de humo por la piqueta, se descubren los cuadros ahumando ligeramente y tomando con la mano izquierda la celda por el apéndice, con la derecha se separan dos cuadros de pollo, y después de haberla introducido en su posición natural, se aproximan éstos hasta que quede sujeta por el apéndice.

Nacimiento de las reinas.—Como los huevos pueden haber sido puestos el 10, el 11 o el 12, las reinas nacerán el 26 el 27 o el 28, con probabilidad el 27.

Fecundación y postura de la reina.—Con buen tiempo la reina se fecundará el día 31, y el 6 de Abril habrá empezado la puesta, si ese día no se encontrasen huevos, se hará otra visita el día 10, y seguramente encontrarán. Para suplir las reinas no aceptadas, las que se perdieron en el vuelo nupcial o perdieron por cualquier accidente, bueno será tener preparada una segunda nodriza en que nazcan sus reinas el 12 de Abril.

¿Cómo se evita la emjambrazón?—No dejando a las colmenas reinas defectuosas o agotadas. No dejándolas que ellas las renueven. Y finalmente, con el extrac-

tor; quítese todos los panales llenos o casi llenos y déseles vacíos sobrados. Colmena con reina nueva y almacén desocupado difícilmente enjambrará.

¿Cómo se evita la falsa tiña o polilla?—No consintiendo enjambrar a las colmenas. No teniendo colmenas huérfanas. Limpiando muy cuidadosamente la colmena en la puesta de primavera. Y finalmente, desinfectando, con azufre, todos los cuadros obrados que estuvieron algún tiempo fuera de las colmenas.

EMES.

Torrebeñena y Febrero, 1923.

PARA LOS PRINCIPIANTES

¿Cómo poblar una colmena moderna?

(Conclusión.)

Retíranse las abejas del corcho con humo, y valiéndose de una catadera en ángulo recto, se corta un trozo de panal, lo más regular posible, en el que haya cría de *toda edad* y postura reciente. Cortado el trozo de panal con cría, se corta otro, u otros, hasta poder llenar con ellos un cuadro, y en éste se colocan dichos trozos, que se sujetan en el marco por medio de unos alambres atados a clavillos pequeños, clavados en el canto de los listones verticales. Puestos los alambres de un lado, se colocan los trozos de panal, dejando siempre la cría en medio, y en la misma forma que estaba en la colmena, y se pasa por el otro costado el alambre para dejar bien fijo el panal. Algunos autores recomiendan el empleo del bramante, pero la práctica me ha enseñado, que a veces, se precipitan las abejas y le destruyen, antes de tener soldados los panales, lo que produce derrumbamientos muy molestos. Con el cuadro preparado en la forma indicada, se va a la colmena, se coloca en el centro y en seguida, se vuelca el enjambre que se tenía aprisionado en la caja, del mismo modo que en el primer procedimiento, se tapa la colmena, y terminó la parte principal de la operación. En dicha colmena, se hallarán las abejas que estaban en el campo, agitadas dentro y fuera, pero se tranquilizan a poco y no pasa nada. El corcho que quedó con un pequeño núcleo de abejas, se lleva a diez o doce metros de su antiguo emplazamiento, se coloca bien y se deja hasta el día siguiente. Si quedó en él la reina, seguirá su postura, la cría que se ha dejado, pues claro es, no se debe quitar más que la *precisa* para formar el cuadro, seguirá naciendo y a los pocos días la colmena se rehará. Si no quedó la reina, las abejas que no salieron estirarán alveolos, y prepararán varias, y a los veintiún días cambiarán de dinastía. Si la reina pasó a la colmena nueva ésta está salva da, y si no, también, pues la hará el enjambre en el cuadro de cría que se puso. De este modo se tendrán dos colmenas, en lugar de una. Si pasaron *todas* las abejas, y el corcho es viejo, se destruye, aprovechando los panales en la forma indicada para preparar el de cría, pero esta operación es bastante molesta, y conviene hacerla, una vez desalojada la colmena, en una habitación cerrada, fuera del alcance de las abejas y donde se disponga de mesa, agua y las precisas comodidades. Los cuadros preparados (no siendo de cría) no importa no se pongan hasta el día

siguiente. Los de cría, deben colocarse lo antes posible, evitando se enfríen.

Esta operación del trasiego, debe hacerse a fines de invierno, y cuando empiecen las abejas a trabajar en los campos, al principio de la floración. Si ésta va avanzada, y hay bastante miel recién cosechada, fluye de los alveolos al volcar la colmena vieja, *enmiela* a las abejas, y dificulta mucho la operación. Si se temen fríos, o se está muy al principio de la mielada deben alimentarse las dos colmenas, la vieja y la nueva, durante unos días. El apicultor novato, ha de tener paciencia, y no *curiosear* las colmenas, hasta que pasen por lo menos cuarenta y ocho horas. Debe limitarse a verlas *por fuera*, y si es observador atento, la forma de ir y venir de las abejas, le indicarán si están satisfechas o no. A los dos o tres días verá en la colmena nueva iniciados alveolos, en el caso de no haber pasado la reina, y algún cuadro comenzado a estirar. Si logra ver a *S. M.* tendrá una de las mayores alegrías de su vida apícola. Creo inútil advertir que la alimentación debe darse al anochecer, retirando por la mañana temprano los alimentadores. Dejarlos durante el día podría ocasionar el pillaje.

N. J. DE L. Y H.

BIBLIOGRAFIA

L'Apicoltura Italiana. — Boletín de la Federación apística italiana.

Extracto del sumario de los números correspondientes a los meses de Septiembre, Octubre y Noviembre de 1922:

VII Congreso apístico italiano en Nápoles. — Ventajas e inconvenientes de la Apicultura industrial. — La curación de la peste europea con los hipocloritos. — El olfato en las abejas y su importancia biológica según las flores. — La producción y el comercio de la miel en los Estados Unidos y en Italia. — Comercio nacional de la miel y precio de la misma en los años 1905 al 1921. — Lo influencia de la abeja en la fructificación de las plantas. — La fermentación de la miel. — La desinfección del panal contra los insectos dañinos. — Correspondencia apícola.

SECCIÓN DE ANUNCIOS

ENVASES. — Acabamos de recibir una importante remesa de botes «Mono-Service», de un kilo de cabida, con asa metálica.

A los apicultores que no pudimos servir de estos envases por falta de existencias, les rogamos formulen nuevamente sus pedidos, si así lo desean, para enviárselos inmediatamente. Les advertimos además que de las otras cabidas, de medio, cuarto y octavo de kilo, son ya muy pocos los que nos quedan.

Además de estos envases económicos, tenemos también frascos de cristal, de 700 y 500 gramos de cabida, respectivamente, con tapa metálica a rosca, al precio de 100 pesetas el ciento y 1,15 la unidad.

MATERIAL. — Hemos recibido de una importante casa extranjera un pedido de pequeño material apícola (cepillos, ahumadores, cuchillos de desopercular, etc., etc.), que ofrecemos a precios económicos a nuestros asociados.



A Ñ

A “

Con los
zionale A
razione d
número c
tro disting
guiente e

tor Modern
tación por
hermana (3
dos los ad
cultores es
hechas o p
tener base
la. La pasi
nos una po
que, trasp
cultor de c