

= R.º A. =

# CUBA: EN EUROPA

REVISTA ILUSTRADA

SE PUBLICA LOS DÍAS

15 Y 30 DE CADA MES

CIRCULA MUY PROFUSAMENTE POR  
EUROPA, TODA AMÉRICA Y DEMÁS  
PUNTOS DEL GLOBO DONDE CUBA  
TIENE REPRESENTACIÓN OFICIAL

EL ANUNCIO EN CUBA EN EUROPA

= ES DE SEGURO RESULTADO =

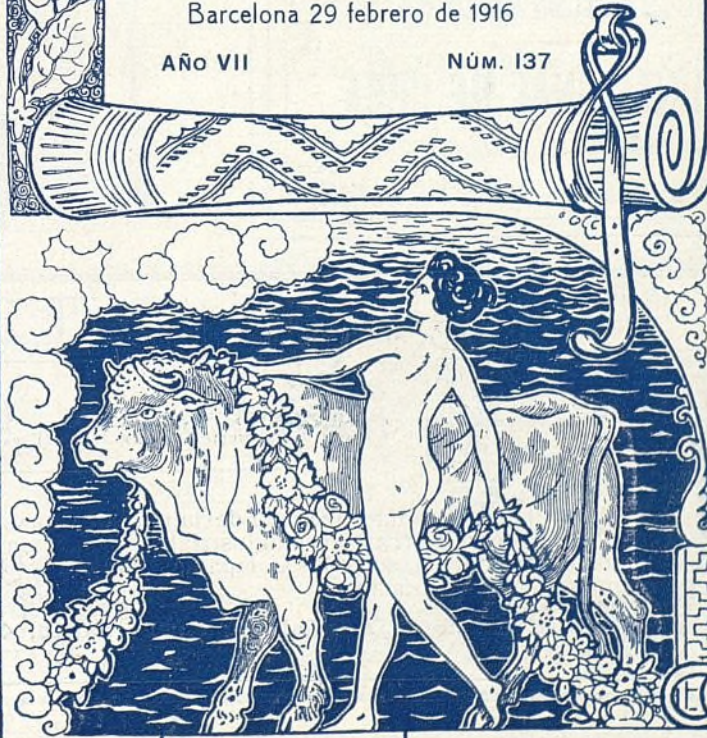
OFICINAS:

— Fernando, 43 y 45 —

Barcelona 29 febrero de 1916

AÑO VII

NÚM. 137



Ayuntamiento de Madrid

29 de febrero 1916

1916





**Fonógrafos**

EXPORTACION A TODOS LOS PAÍSES  
DE  
Discos Odeón, Fonotipia y Jumbo  
PARA  
**GRAMOFONOS**  
únicos que tocan bien en cualquier aparato. Agujas, Albums, Diafragmas, Muelles

La Nacional.-Pérez-Calle Sta. Ana, 21  
BARCELONA

\*\*\*\*\*

**Vapores Correos de la Compañía Trasatlántica**

antes de A. LOPEZ Y C.º

Salidas de la Habana: Día 2 ó 3 para Veracruz.—Día 2 ó 3 para Puerto Limón, Colón, Sabanilla, Curazao, Puerto Cabello, La Guaira, Ponce, Puerto Rico, Canarias, Cádiz, Barcelona y Génova.—Día 17 para Veracruz y Coatzacoalcos.—Día 20 para Coruña, Santander y Bilbao.—Día 29 para Nueva York, Cádiz, Barcelona y Génova.—Todos admiten carga y pasajeros.

Para informes dirigirse á su consignatario:  
**MANUEL OTADUY, Oficios, 28**  
APARTADO 707 CABLE CALVO

\*\*\*\*\*

**MANUFACTURA DE CAÑAMOS:**

DE  
**Doménech Hermanos.**

MERCED Nº 19

**BADALONA**  
PROVINCIA BARCELONA (ESPAÑA)

MARCA

**CVRRICANES: CHINCHORROS: FITAS: CAREY: FIOLAS: JAR: CIAS: ETC. E**

REGISTRADA

REPRESENTANTE:  
Felipe Andraca (Apartº 552)  
HABANA.

**BANCO NACIONAL DE CUBA**

DEPOSITARIO DEL GOBIERNO

ACTIVO EN CUBA: \$ 44.000,000

OFICINA PRINCIPAL.—HABANA

Agencia en Nueva York, 5 Wall St.

Facilidades completas  
para efectuar cobros  
sobre cualquier plaza  
— de la Isla —

35 SUCURSALES EN CUBA

**BANCO NACIONAL DE CUBA**

Pídase el sin rival **RON BACARDI**  
DE  
**Bacardí y Comp.**



Establecidos en  
Santiago de Cuba  
:: en 1862 ::

PROVEEDORES  
DE LA  
REAL CASA DE ESPAÑA

Casa fundada en 1838

Premiados con Medallas  
de oro y Diplomas de  
honor en numerosas Exposiciones  
— posiciones —

SUCURSALES:  
Habana y Barcelona



REVISTA QUINCENAL ILUSTRADA

DE CIRCULACIÓN MUNDIAL

SE PUBLICA EN BARCELONA (ESPAÑA) Y TIENDE A DAR A CONOCER A LA REPÚBLICA  
CUBANA EN EL EXTRANJERO

Dado el carácter internacional de la revista CUBA EN EUROPA y su profusa circulación así las Empresas mercantiles é industriales, principalmente las que se dedican á la exportación é importación, como las Compañías navieras, obtendrán positivos resultados anunciándose en esta publicación.

Redacción y Administración: Fernando, 43 y 45, 1.º (Barcelona)

**REMINGTON** escribe - 6, Trafalgar, 6 - BARCELONA  
Ayuntamiento de Madrid





Fábrica de Hules y Gutaperchas =  
= Linoleums, PLUMEROS, Gomas  
CASA FUNDADA EN 1850

**JOAQUIN ROSICH**

Despacho Central y Almacenes:  
Ronda San Pedro, 9

CASAS PARA LA VENTA:  
Tapinería, 33 - Ronda San Pedro, 9  
Plaza Santa Ana, 10

--- Teléfonos 1556 - 6361 - 2065 ---  
**BARCELONA**



CALZADOS

**A. RASPALL**

13, Puertaferri, 13. - Barcelona

Gran Camisería, Corbatería y Pañolería

Fábrica de géneros de punto

Ligas, Tirantes, guantes, gemelos. — Corte especial  
para camisas a medida. — Inmenso surtido en ropa  
blanca para señora.

**Federico Rubert**

Ronda San Antonio, 102 (junto Plaza Universidad)

Sucursal: Aribau, 30. — **BARCELONA**

Material Fotográfico **M. Huertas (S. A.)**

Boters, 2. — **BARCELONA**

Objetivos Röss. — Concentrados y placas Perutz. — Papeles  
Illingworth. — Placas Leto-Edward's.

Se entrega completamente gratuito el folleto mensual  
"EL VIAJANTE MUDO"

**FEMINA**

Bisutería. — Platería. — Relojería. — Fantasías. — Novedades. —  
Abanicos. — Artículos para regalos.

ESPECIALIDAD EN RELOJES PULSERAS

Puertaferri, n.º 4. — **BARCELONA**

**Dr. Herminio Castells**

ESPECIALISTA ORTOPÉDICO

Médico del Hospital Clínico, Ex-Asistente del profesor Joachimsthal, de Berlín; Ex-Alumno de los Hospitales de Berlín, Viena y Halle, A. S., y miembro de la Sociedad Alemana de Ortopedia.

Tratamiento de fracturas mal consolidadas y luxaciones no reducidas. Reducción no operatoria de las luxaciones congénitas. Tratamientos modernos de la escoliosis en todos sus grados. Curación de las deformidades congénitas y adquiridas de las extremidades, tortícolis, rigideces articulares por parálisis de los músculos, antiguos tumores blancos.

CONSTRUCCIÓN DE APARATOS DE GELULOIDE Y DE CUERO (Sistema HESSING). — Consulta de 4 a 6.

Paseo de Gracia, 89, entresuelo. — Teléfono 7145  
**BARCELONA**

**Coñac Barbier (BILBAO)**

¡Es el mejor! Exportación a Ultramar

Representante para ataluña y Baleares:

**Jerónimo Serrano - Poniente, 47. - BARCELONA**

**J. Dalmau Montero S. en C.**

CONSTRUCTORES DE APARATOS DE ALTA PRECISION

BARCELONA  
Ronda Universidad, 20

TELÉFONO 373

MADRID  
Calle de las Fuentes, 12

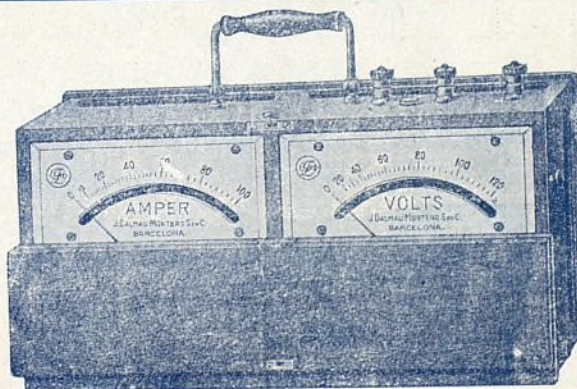
TELÉFONO 2095

Dirección telegráfica y telefónica: CIENARTS

Exposición Hispano-Francesa. Zaragoza, 1908 : : : GRAN PREMIO

Amperímetros y Voltímetros de todas clases, para cuadros de distribución y portátiles. — Interruptores de palanca, automáticos y en caja de aceite. — Watímetros portátiles de alta precisión. — Fusibles para altas tensiones. — Bobinas de autoinducción. — Pararrayos de alta y baja tensión. — Manómetros de todas clases. — PÍDANSE CATÁLOGOS Y NOTAS DE PRECIOS.

Reparación y renovación de toda clase de manómetros y aparatos de medida eléctrica. — En la construcción de nuestros aparatos competimos en calidad y precios con los similares y extranjeros. — **INDUSTRIA E INGENIEROS**



**REMINGTON suma - 6, Trafalgar, 6 - BARCELONA**

Ayuntamiento de Madrid





**FERNANDO, 30 MARIO MIRÓ BARCELONA**

Decoración.—Muebles.—Tapicería.—Marcos y Molduras.—Objetos de Arte.

Artículos para Regalos. ————— EXPOSICIÓN PERMANENTE



### DIBUJOS Y BORDADOS ARTÍSTICOS

**= MARIANO MAS =**

*Casa exclusiva en bordados para equipos*  
Calle Canuda, número 43. — — — BARCELONA

### GRAN CAMISERÍA KNEIPP Torrens & Flotats

Call, 20 y 22, y Fernando, 51 - Teléfono 3115

Es la Camisería predilecta de Barcelona, la que está de moda entre la sociedad elegante.

Toda persona de buen gusto compra en esta casa Secciones de Corbatería, Géneros de punto, Ligas, Pañuelos, Guantería, etc., etc., a precios sin competencia.

ESPECIALIDAD EN LA MEDIDA

No comprar sin visitar este establecimiento



Proveedor de la R. C.

DEPÓSITO DE AGUAS MINERALES

**Antigua CASA FREIXA**

FUNDADA EN 1832

PINO, 12. - Teléf. 1313. - BARCELONA



**COMPañIA DE NAVEGACIÓN  
Holandesa - Americana  
ROTTERDAM**

SERVICIO DE PASAJEROS semanal entre Rotterdam y Nueva York via Boulogne.

SERVICIO DE CARGA regular y rápido de Rotterdam, Amsterdam y Amberes para Cuba y México.

*Agentes generales para Cuba:*

**R. DUSSAQ, S. en C.**

OFICIOS, 22 — — — — — HABANA

**JOSÉ RABELL S. en C.**

Concesionarios de fábricas de azulejos blancos y pintados  
EXPORTACIÓN

Se garantiza la clase y clasificación

Universidad, núm. 3. - BARCELONA

### Almacenes "SANTA ANA" de JUAN COMA

Novedades para Señora en Lencería, Lanería y Sedería.  
Gran surtido en géneros blancos.—PRECIO FIJO

Plaza de Santa Ana, 5 y Canuda, 45 y 47  
BARCELONA

## La Florida

Gran Almacén =  
= de Perfumería  
nacional y extranjera



VENTAS AL POR MAYOR Y MENOR

Esta casa goza de gran crédito por el extensísimo surtido del artículo, el esmero y seriedad con que cumple sus compromisos y la economía de sus precios

**Ronda San Pedro, n.º 7**

Apartado de Correos, núm. 239

**BARCELONA**

## Maristany y Compañía

PARA CRISTALERÍA, LOZA Y PORCELANA

**Plaza Santa Ana, núm. 7**

Vajillas. Juegos de cristalería. Café y té de todas clases. Objetos artísticos para regalos, Bomboneras para bodas y bautizos. Servicios para hoteles, cafés, etc.

**CASA BASTIDA**

Trajes a 10, 20, 30 y 40 Pesetas los más superiores

**Paseo de Gracia, 18**

Ayuntamiento de Madrid



# Banco Español de la Isla de Cuba

Fundado el año 1856

Capital y reserva: \$ 8.400.000 — — — Activo: \$ 38.361.761-72

Se hace cargo de la compra o venta de valores, del cobro de giros, cupones y rentas de todas clases.

TIENE ESTABLECIDAS 41 SUCURSALES EN LA REPÚBLICA DE CUBA

## Banco Territorial de Cuba

CRÉDIT FONCIER CUBAIN

Capital Social: \$ 5.000.000.00 oro americano, totalmente pagado

Clave: Lieber's. — Western Union  
Dirección cablegráfica: PONCIEROficinas: AGUIAR, 81 y 83  
HABANA

Depositorio: BANCO ESPAÑOL DE LA ISLA DE CUBA

Creado por la Ley de 20 de Julio de 1910, modificada por la de 21 de Febrero de 1911  
Concesión del Ejecutivo de la República de 19 de Septiembre de 1910*Préstamos con primera hipoteca sobre inmuebles debidamente inscritos en los Registros de la Propiedad**Adquisición de créditos asegurados con hipoteca ya existente.**Préstamos al Estado, a los Ayuntamientos y Corporaciones oficiales del Estado, legalmente autorizados para contraer empréstitos con hipoteca ó sin ella.**Adquirir ó descontar créditos del Estado, las Provincias, Municipios y Corporaciones oficiales.**Emitir obligaciones, Cédulas ó bonos hipotecarios y de series extranjeras al portador.**Abrir cuentas corrientes de crédito sobre los bonos y Cédulas Hipotecarias; asimismo, negociar sobre éstas:**Préstamos, pignoraciones y demás operaciones bancarias.*

Tiene establecidas sucursales en Pinar del Rio, Matanzas, Santa Clara, Camagüey, Santiago de Cuba, Manzanillo, Cárdenas, Sagua la Grande, Cienfuegos, Guantánamo, Holguín, Bayamo

IMPRENTA  PAPELERÍA  
FÁBRICAde Libros Rayados y Cartapacios marca X  
PREMIADOS EN LA EXPOSICIÓN DE PARÍS DE 1900

Hijos de Domingo Casanovas

DESPAHO:  TALLERES:  
Calle Hospital, 87  Ronda S. Pablo, 67

BARCELONA

ESPECIALIDAD en trabajos comerciales en negro y colores, Libros, Folletos, Revistas, Periódicos, etc., etc. EMERADA PRESENTACIÓN. -- Economía en los precios.

Exportación á Provincias y Ultramar

REMINGTON resta - 6, Trafalgar, 6 - BARCELONA

Ayuntamiento de Madrid



El más eficaz de todos los tónicos  
===== y reconstituyentes =====

# Phosferine

PRECIO EN INGLATERRA 1'40, 3'40

Y 5'60 PTAS. ORO POR BOTELLA

ASHTON & PARSONS, Ltd.,

LA BELLE SAUVAGE, LUDGATE HILL, LONDON, E. C.

**REMINGTON** enseña mecanografía - 6, Trafalgar, 6 - BARCELONA

Ayuntamiento de Madrid



Barcelona, 29 febrero de 1916

# VBA EN EUROPA

Revista Quincenal Ilustrada

AÑO VII

NÚM. 137

Redacción y Administración: Fernando, 43 y 45

## PRECIOS DE SUSCRIPCIÓN

ESPAÑA, trimestre, Ptas. 3 | AMÉRICA, semestre, Dollars 1'50 | OTROS PAÍSES EXTRANJEROS, semestre, Frs. 7

INSCRIPTO COMO CORRESPONDENCIA DE 2.ª CLASE EN LA OFICINA DE CORREOS DE LA HABANA

SUMARIO: La producción azucarera cubana.—Cuba, la tierra del verano perpetuo.—El tabaco de Cuba, por EDUARDO ANILLO.—El beri-beri en Cuba, por el DR. MARIO G. LEBREDO.—Las primeras ordenanzas municipales de la Habana, por ALVARO DE LA IGLESIA.—Establecimientos notables de Barcelona: La Casa Rosich.—Femina.—Zapatería de A. Raspall.—Vida Cubana.

## La producción azucarera cubana

**T**ODAS las fincas azucareras de Cuba se encuentran al presente en plena actividad. El resultado de la zafra parece ha de ser realmente espléndida.

Nuestra producción azucarera de la actual zafra se calcula que excederá de tres millones de toneladas. Subsistiendo las causas que determinaron el aumento de precio de los azúcares cubanos, puede asegu-

rarse que, de no surgir imprevistas contrariedades, más de doscientos cincuenta millones de pesos producirá la presente zafra, la cual ha comenzado bajo los más felices auspicios.

Lejos de ser exagerados estos cálculos, puede esperarse fundadamente que la realidad los supere. Así lo hacen creer las compras comenzadas ya a realizarse por casas inglesas y francesas, como lo demuestran los embarques que para dichas naciones se han realizado y se efectúan actualmente en la Habana, Cárdenas y Matanzas.

Otro hecho que permite esperar que el precio no

sólo ha de sostenerse, sino que pudiera elevarse, consiste en los grandes pedidos que se sabe se han hecho de Francia a los Estados Unidos, nuestro principal y más próximo mercado.

Después de los Estados Unidos, Inglaterra y Francia han de ser los que mayores compras nos hagan. Para España se ha efectuado ya también algunas importantes compras de azúcares en Cuba.

\*\*\*

La Prensa de los Estados Unidos publica extensos pormenores acerca de la situación, por demás brillante, de una poderosa Empresa industrial azucarera, que si es norteamericana por su constitución, capital y domicilio, es cubana porque en nuestras feraces tierras de Cuba es donde opera y donde obtiene los pingües beneficios que la llevan al más alto grado de prosperidad.

La «Cuban-American Sugar Company», que es la empresa a que nos referimos, tiene además, como motivo para despertar el interés del pueblo cubano, el de pertenecer a ella, con el carácter de Director, el primer magistrado de nuestra República, mayor



general Mario G. Menocal, como también otro bien conocido hacendado el señor Ernesto Longa.

Esa Empresa es la propietaria del más grande central cubano, y quizás del mundo, el «Chaparra»; del «Delicias», situados ambos en Puerto Padre, provincia de Oriente, y, además, del «Tinguaro», en Perico (Matanzas); del «Unidad», y el «Constancia», en Calabazar de Sagua y Encrucijada, respectivamente, ambos en la provincia de Santa Clara y «Mercedita» en Cabañas, Pinar del Río.

Dicha Compañía en realidad no posee, sino que *controla* los referidos centrales cuyas empresas propietarias son «The Chaparra Sugar Co.», «The San Manuel Sugar Co.» propietaria del «San Manuel», que no muele, y del «Delicias»; «The Tinguaro Sugar Co.», «The Unidad Sugar Co.», «The Constancia Sugar Co.», y «Mercedita Sugar Co.»

Posee además la «Cuban American Sugar» una pequeña fábrica de azúcar en Louisiana, Estados Unidos, denominada «Gramercy» (elabora 25 a 30 mil sacos) y las refinerías de este mismo nombre y la «Cárdenas Refinery», en nuestra República.

El Presidente de tan importante Empresa, señor R. B. Hawley, ha publicado un informe que contiene interesantes datos, los cuales extractamos a continuación:

En el año de 1914-15 las utilidades netas de la Compañía fueron de 5 594,047,97 pesos, después de haberse cargado, por depreciación de oficinas, maquinaria y equipo, la respetable suma de 788,496,95 pesos.

La producción de las fincas de la Compañía en el propio año, fué de 1 477,507 sacos de 320 libras, contra 1 654,658 de la zafra de 1913-14, cantidades que reducidas a toneladas de 2,000 libras, equivalen a 236,401, la primera, o sea del año último, y a 264,745 la del anterior, o en toneladas usuales, de 2,240 libras, 211,072 y 236,380, respectivamente.

La caña elaborada en conjunto, es decir, por todos los Centrales de la Compañía, fué en 1914-15 de 2.218,168 toneladas de 2,000 libras, habiendo sido de 2.213,728 en 1913-14.

Comparadas estas cantidades con las de producción, se observa que en el año anterior con menos caña, se obtuvo más azúcar, lo que, según se dice en el informe, fué debido a las malas condiciones del tiempo durante la molienda, principalmente en el departamento oriental.

El detalle de la producción por fincas azucareras de la Compañía, en una y otra zafra ha sido como sigue:

	1914	1915
	SACOS	
Chaparra	525 088	616,197
Delicias	315,872	492,662
Tinguaro	236,956	197,240
Constancia	196,055	162,861
Mercedita	93 617	88,447
Unidad	94,472	66 606
Total en Cuba	1 452 060	1 623,995
Gramercy (Estados Unidos).	25,447	30,663
	1.477,507	1 654,658

La elaboración en las refinerías fué la siguiente: Gramercy (Estados Unidos) 154,954,482 libras en 1914-15; 134 404,783 libras en 1913-14.

Cárdenas (Cuba) 14.713,144 libras en 1914-15; 13 millones 43,392 libras en 1913-14.

El balance de la referida Empresa arroja un activo de 39 893,095,37 pesos, siendo la principal partida de esta suma la de propiedades, plantas de fabricación y anexos, cuyo valor es de 25 529,665-59 pesos, cantidad en la que hay, con respecto al año anterior, un aumento de 1.175,490,95 pesos.

Entre otras partidas merecen especial mención la de negocio, calculada en 3,929,340,28; caña 1.172,282,77; anticipos a los colonos y contratantes, 1.168,294,90; stock de azúcar crudo y refinado, 2.150,944,31, y efectivo en mano y bancos, 1 466,144,65.

En el año finalizado en 30 de septiembre último, que es al que se refiere el informe susodicho, los productos por azúcar crudo y refinado, menos comisiones, etc., fueron de 22 502,285,31 pesos; los productos de mieles, 511,802,55, y los obtenidos en ganado, almacenes, etc., de 352 537,16, o sea un total de 23 366,625,02, que descontados gastos de producción, manufactura, refinado etc., calculados en 16 156,102 44, quedan en 7.210,522,58, reducidos a su vez, realizados nuevos descuentos por otros motivos como pago de intereses, depreciación, etc., etc., a 5.594,047,97, que es el beneficio neto de esa poderosísima Compañía azucarera de Cuba.







## Cuba, la tierra del verano perpetuo

De un artículo del diario norteamericano *Evening Post* traducimos los siguientes fragmentos.

**U**NA temporada de invierno en Cuba sustituye admirablemente un viaje a Europa. Cuba es un país extraño por todos conceptos. Escasamente se asemeja a nada de lo que nosotros tenemos. La capital, con su Prado brillantemente iluminado, sus hoteles, sus patios, sus jardines cultivados y las mujeres del país de trigueño color y ojos brillantísimos, la vegetación tropical exuberante, y el cielo despejado y azul, ofrece escenas tan distintas a los Estados Unidos que el visitador procedente del Norte experimenta la delicia de frescas sensaciones a cada paso apenas penetra en Cuba.

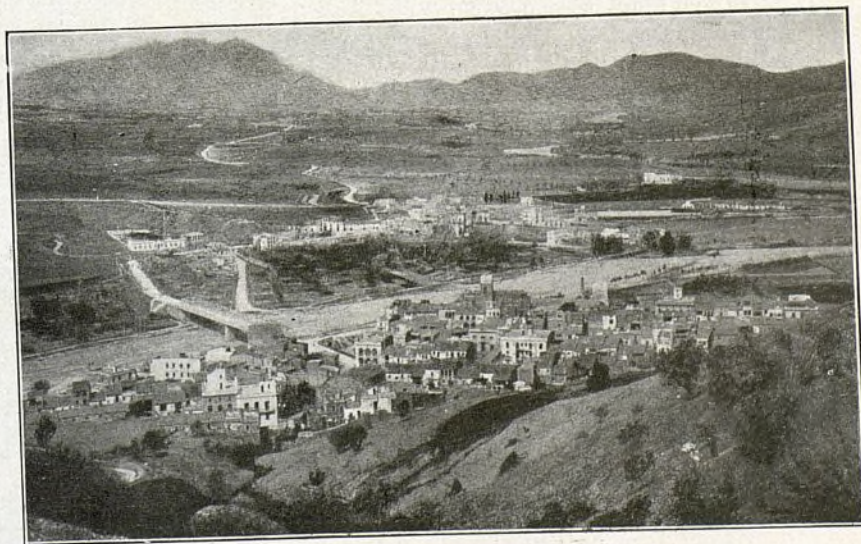
La Habana ha sido llamada el París de las Américas. Probablemente es acreedora a ese título. No posee edificios medievales, pero dispone de muy buenos hoteles, hay en ella ruinas cada una de las cuales se halla asociada a antecedentes históricos y ofrece la conveniencia de tranvías eléctricos, ferrocarriles y automóviles para llegar a ellas. La Sanidad y la Higiene son términos con los que se hallan plenamente familiarizados los cubanos modernos y la ciudad de la Habana goza de la distinción de ser clasificada como una de las más limpias de las dos más saludables tierras del mundo. La mortalidad de la Isla de Cuba, conforme al censo formado en 1909, fué 12.6 por mil habitantes, exactamente igual a la de Australia. A este respecto van a la cabeza de todos los países civilizados del mundo. La mortalidad en los Estados Unidos fué considerablemente mayor.

Hay tanto que ver, tanto que visitar y admirar en la Habana solamente, que con facilidad transcurre un mes en viajes detenidos por la ciudad. Los paseos son muchos en número y por lo general atractivos: la Habana es una ciudad de parques, alamedas y jardines. Todas las principales calles de la ciudad parten del Parque Central, que se asemeja a los Campos de Recreo neoyorquinos en el nombre solamente. Es un largo rectángulo pavimentado de cemento con cancheros llenos de atractivos, donde plantas orientales y de los países tropicales florecen en profusión. La estatua de José Martí, venerado por todos los cubanos como el Apóstol de la Independencia, ocupa lugar importante. La Banda Municipal toca próximo a ella durante las primeras horas de la noche y toda la Habana ansiosa de distracción económica acude allí. Las sillas se alquilan por cinco o diez centavos durante toda la noche.

Un hecho notable en la Habana, y que se relaciona así con la administración gubernamental como con la individual, consiste en que la ciudad ha puesto verdadero empeño en conservar sus lugares históricos en forma física tangibles. Un edificio respetado por los cubanos, por haber sido teatro de algún acontecimiento histórico de la Isla, puede que se utilice en distintas formas u objeto para aquel a que fuera destinado cuando se construyera, pero jamás se le destruye para levantar en su lugar un edificio moderno. El antiguo Castillo del Príncipe es hoy el Presidio, y lo que fué en un tiempo el convento de San Francisco, estuvo hasta hace poco convertido en Aduana. Pero ambos edificios se conservan con su característica original.

Y, sin embargo, la Habana es una deliciosa mezcla de lo moderno y de lo antiguo. Todo el que la visita no deja de ir al Morro, el Castillo de los tres Reyes, acerca del cual tanto se dijo durante la guerra con España, la Cabaña, el Castillo de San Carlos, el Castillo de la Fuerza, la fortaleza más antigua de la ciudad, y la Catedral. Después existe el Country Club, la Playa de Marianao y el Prado y la calle de O'Reilly, frecuentados por las bellas habaneras, como la Quinta Avenida por las mujeres de New-York. El Prado, el Broadway de la Habana, es, desde luego, el paseo principal de los cubanos. La noche no se completa para ningún cubano si no ha paseado por el Prado. Todo el mundo va allí, positivamente todo el mundo. Sería necesario encontrarse enfermo en un hospital para no acudir al Prado a realizar el paseo favorito.

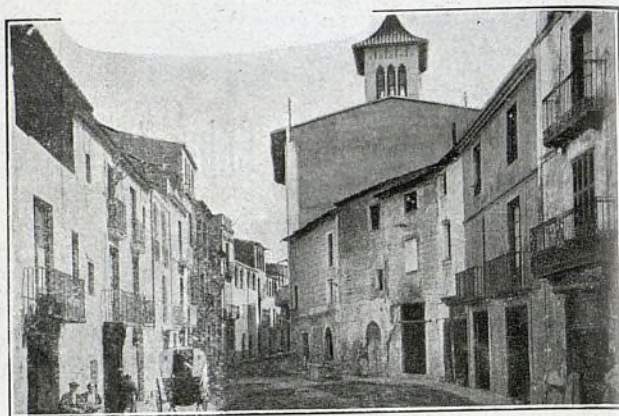
### Cataluña pintoresca.



Vista general de la villa de Martorell.



## Cataluña, pintoresca.



MARTORELL.—Calle del Xich de la Barraqueta.—Un aspecto de la calle Nueva.

Se asemeja mucho a la Pascua en la Quinta Avenida de New-York, sólo que en Cuba todos los días, mejor dicho, todas las noches son de Pascuas.

Si la Banda toca en el Parque Central, al Parque Central se acude. Si toca en el Malecón, allí se toma una silla y se pasea próximo al mar, escuchando la música y gozando con el encanto que presta la luz de la luna a casi todas sus noches.

La mayoría de los extranjeros que visitan la Habana pueden apreciar las bellezas de sus jardines botánicos. Horas de gran provecho pueden invertirse en aquellos lugares. Allí con toda su exuberancia natural pueden verse plantas que en New-York escasamente se encuentran en los invernaderos. El mango, con sus frutos deliciosos; la plateada ceiba cubierta de flores; distintas especies de caoba, de cedro y ébano y muchos otros valiosísimos árboles de madera dura, sobre los cuales se extienden preciosas enredaderas y flores jamás vistas en los países fríos.

El cubano gusta de toda clase de deportes. El que es aficionado a los ejercicios atléticos tiene oportunidad de participar en ellos o ser testigo de las hazañas de otro.

Hay teatros suficientes y de importancia para todos los gustos. El Nacional, frente al Parque Central, es considerado el tercer gran teatro del mundo. Su construcción es de estilo italiano, con cinco hileras de palcos en forma de herradura, separados por artísticos compartimentos. Como todos los edificios de la ciudad, públicos y privados, ha sido construido teniendo en cuenta el clima del país.

Para algunos la parte más interesante de la Habana no es

la ciudad moderna con todas sus mejoras, sino la de las calles estrechas, con sus casas de antiquísimos balcones, muy parecidas a los callejones del viejo mundo, de los cuales han sido copiadas. Allí aceras de dos pies de ancho conducen, por calles empedradas, a túneles, a verdaderos túneles, que dan paso a más amplias calles.

Los turistas que tienen tiempo e inclinación para aventurarse más allá de la Habana, encuentran compensación remunerativa en otros lugares de la Isla. A las 24 horas pueden encontrarse en Santiago, la segunda ciudad de Cuba. El servicio ferrocarrilero es excelente; vagones Pullman y hasta de departamentos semejantes en un todo a los que se usan en Europa pueden encontrarse en los trenes regulares especiales y expresos. El paisaje tropical que por todas partes se divisa es espléndido. Los campos sembrados de caña y piñas, las vegas de tabaco, que son las más productivas del mundo, las haciendas de crianza, las plantaciones de árboles frutales, los bosques, etc., se suceden sin interrupción. El tabaco y el cedro que ha de facilitar andando el tiempo el envase para el mismo, crecen juntos el uno al otro. Por todas partes abundan los pájaros y las aves. Mariposas de indescriptible brillantez e insectos de gran tamaño y bellos colores vuelan por los campos, produciendo efectos verdaderamente fantásticos.

Los hoteles son tan buenos como los mejores de Europa y América. El servicio de los vapores y de los ferrocarriles es por todos conceptos excelente. Y, por último, el pueblo cubano, por su trato, por su amabilidad y por su dulzura, es delicioso.





## EL TABACO DE CUBA



SEGÚN datos publicados por la Secretaría de Agricultura, Comercio y Trabajo de la República el estado general de las industrias derivadas de la rica hoja de tabaco durante el año económico de 1913-14 fué el siguiente:

**Provincia de Pinar del Río.**—27 establecimientos, que representan un capital de ciento ochenta y tres mil setecientos setenta pesos, moneda oficial habiéndose elaborado 236 919 libras de tabaco en rama con una producción de 15 795,100 tabacos

Los operarios empleados en esta elaboración ascendieron a 419, devengando por salarios 235,043 pesos

**Provincia de la Habana.**—12 fábricas de cigarros y 86 de tabacos, que hacen un total de 98 establecimientos los cuales representan un capital de 13 millones 441,360 pesos, habiéndose elaborado 7.884,290 libras de tabaco en rama, con una producción de 1,253 620,000 cigarros y 274 895,375 tabacos

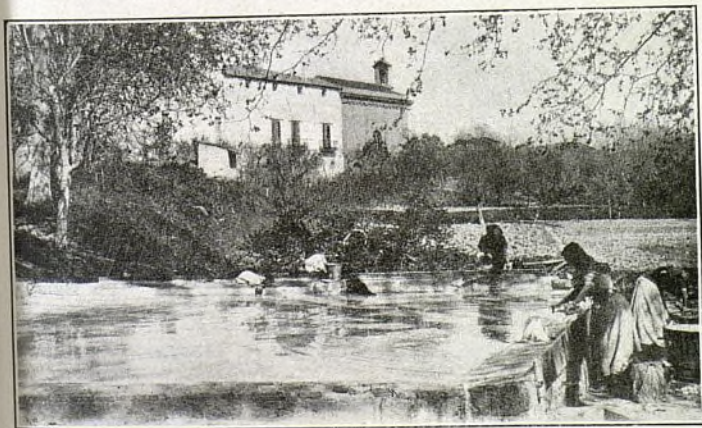
Los operarios empleados en esta elaboración ascendieron a 15 924 habiendo devengado por salarios, 7.721,303 pesos, moneda oficial.

**Provincia de Matanzas.**—42 tabaquerías, que representan un capital de 450,475 pesos, habiéndose elaborado 106,700 libras de tabaco en rama, con una producción de 7.118,060 tabacos.

Los operarios empleados en la elaboración ascendieron a 225, habiendo devengado por salarios 73,600 pesos.

**Provincia de Santa Clara.**—Fábricas de cigarros 4, de tabacos 70, que forman un total de 74 establecimientos, con un capital de 450,475 pesos habiéndose

### Cataluña pintoresca.



MARTORELL.—Ermita de Santa Lucía.

elaborado 724,955 libras de tabaco en rama, con una producción de 78 800 000 cigarros y 33 317,125 tabacos

Los operarios empleados en esta elaboración ascendieron a 1.152, habiendo devengado por salarios 285 955 pesos

**Provincia de Camagüey.**—17 fábricas de tabacos, que representan un capital de 14,763 pesos habiendo elaborado 40.146 libras de tabaco en rama, con una producción de 2.676,400 tabacos.

Los operarios empleados en esta elaboración ascendieron a 70, habiendo devengado por salarios 24 678 pesos.

**Provincia de Oriente.**—50 fábricas de tabacos y 1 de cigarros, que representan un capital de 228 320 pesos, habiéndose elaborado 444 821 libras de tabaco en rama, con una producción de 25 841,550 tabacos y 22 400,000 cigarros.

Los operarios empleados en esas elaboraciones ascendieron a 80, habiendo devengado por salarios 299 366 pesos

Los datos precedentes no pueden ser más satisfactorios, pues resultan en total 309 fábricas de tabacos y cigarros representando un capital de 14 426,348 pesos.

Los operarios empleados ascienden en total a 18 517 que devengaron por sus servicios 8 639,945 pesos, correspondiendo por persona a razón de 466.60 pesos, aproximadamente, al año.

Es un jornal bastante elevado si se tiene en cuenta que no se trabaja todo el año y que entre esas 18,517 personas, figuran 646 niños en aprendizaje y 4 595 mujeres, que no pueden ganar igual jornal que los hombres puesto que la clase de trabajo que desempeñan es muy inferior.

El total de tabaco en rama empleado se eleva a la importante cantidad de 9.537.901 libras, de las cuales 359 643 000 empleáronse en la elaboración de tabacos y 1,354.820 000 en la de cigarillos

Las industrias tabacaleras cubanas son de extraordinaria importancia, no sólo por la enorme cantidad de producción y el capital que representan, sino porque ello sólo se emplean productos nacionales y en muy pequeña cantidad papel extranjero para la fabricación del cigarro

Hay que tener en cuenta que en los Estados Unidos y hasta en el Canadá, trabajan con la rica hoja cubana mayor número de obreros que en Cuba

\*\*\*

La industria del tabaco constituye la se-



gunda fuente de riqueza cubana a pesar de que durante los últimos veinte años no ha progresado nada en lo referente a exportación, según podrá juzgarse por los datos que vamos a transcribir.

La exportación de tabaco en rama durante el año natural de 1894 ascendió a la importante cantidad de 15.061,087 kilos, con un valor de 13.159,178,71 pesos.

La exportación de tabaco en rama durante el año natural de 1914 se elevó a la cantidad de 31 085 975 libras, con un valor de 13 692 211 pesos.

Por lo expuesto se ve que la exportación durante el año 1894 fué mayor que la del 1914 en más de 1,600 libras y el precio menor en más de 533,000 pesos.

La exportación de tabacos manufacturados ascendió en 1894 a 137 211,098 tabacos, con un valor de 6 293,020,82 pesos, y la exportación en 1914 llegó a 132.104,088 tabacos, con un valor de 9 764 638 pesos.

Hay, pues una diferencia en la exportación a favor de 1894, de 9 107,010 tabacos y el valor es menor en 1914 en 3 471 618 pesos, cantidad considerable, teniendo en cuenta la cuantía de la exportación.

La exportación de cigarros en cajetillas, se elevó en 1894 a 37.750,502 cajetillas con un valor de 949,418,12 pesos, y la exportación de cigarros en idénticos envases, durante el año 1914, alcanzó a 14.465,664 con un valor de 423,666 pesos.

Resulta de estos datos una diferencia, a favor de la exportación del año 1894, de 23.284,838 cajetillas y 525,752,12 pesos.

Por lo expuesto se ve que la industria del cigarro ha sufrido bastante quebranto en la exportación.

La exportación de picadura ascendió en 1894 a 468,715 kilos, con un valor de 423,063 pesos y en 1914 descendió a 468,033 libras, con un valor de 211,355 pesos.

Resulta, pues, una diferencia en contra del último año de 101.894,100 libras y 206,708 pesos.

#### Cataluña pintoresca.



MARTORELL.—Plaza de la Constitución.

Los datos son bien elocuentes; la principal materia para la fabricación del cigarro ha experimentado un notable descenso en su importación.

La exportación de palitos y despalilladuras es nueva; por eso sólo publicamos la relacionada con el último de los años mencionados: a 5 273,120 libras ascendió la exportación de dichos productos, con un valor de 3.394,835 pesos.

Las causas que han motivado el estacionamiento de estas industrias, son, sin duda alguna, lo costoso que resultan las siembras de tabaco y sobre todo, las tierras destinadas a tan rico producto.

La nueva exportación de palitos y despalilladuras de tabacos ha sido también un factor importante para el descenso sufrido por los cigarros, toda vez que se emplean esos palitos en Norte América en la elaboración de andullo y hasta sirven para falsificar el tabaco habano preparando con ellos ciertos líquidos que dan color y aroma a las hojas de Virginia.

EDUARDO ANILLO.





## EL BERI-BERI EN CUBA

Extracto de una comunicación dirigida al Congreso Científico Pan-Americano celebrado recientemente en Washington.



que se les sometía, la causa desconocida de la enfermedad naturalmente considerada exótica.

En un trabajo que publicamos en 1913 (1) expusimos que en esa época y las siguientes, hasta la de nuestra independencia, no fueron diagnosticados beribéricos todos los que debieron serlo,—pues se pasaban por alto los casos fugaces,—ni fueron positivos todos los diagnosticados, engrosando las estadísticas como beribéricos, anémicos, palúdicos, la parasitología intestinal, hidrohémicos por miseria, etc.

Sin embargo, encontramos en la literatura médica de ese período casos aislados y verdaderas epidemias, innegables, de genuino beri-beri.

De marzo de 1911 data nuestra primera observación de un interesante brote epidémico, bien caracterizado, de beri-beri.

Se presentó en los presos de la cárcel de Santa Clara (provincia de Santa Clara).

Las manifestaciones patológicas fueron muy evidentes, y tuvimos oportunidad de hacer la autopsia de un caso, muerto por forma aguda, cuya agonía, dolorosa y cruel, presenciábamos.

Deseando hacer un estudio completo del arroz que consumían los atacados, recogimos alguna cantidad, estudio amplio que nos llevó a conclusiones que hicieron arraigar en nosotros la idea de que el beri-

beri puede ser producido por un tóxico desarrollado en el arroz a expensas de la sustancia amilácea atacada por un germen amilozimo, tóxico que actúa sobre los elementos nerviosos, estén o no predispuestos.

Las conclusiones provisionales del estudio fueron presentadas al Congreso del American Public Health Association, reunido en la Habana el 2 de diciembre de 1911.

La epidemia fué grave: de siete atacados, murieron cuatro, con fenómenos agudísimos, cardio-pulmonares.

Correspondiendo con esa gravedad epidemiológica, el estudio especial del arroz que se consumía allí mostró una notable virulencia para el curiel.

El arroz contenía un germen amilozimo, a esporos resistentes a la temperatura de 100° C. por más de veinte minutos. Este germen, al vivir a expensas de la sustancia amilácea del arroz preparado hervido, fabricaba sustancias tóxicas (no identificadas), mortales para el curiel, por la vía intra-peritoneal, en dosis de 16 c. c. y aun menos; por la vía cerebral, en dosis pequeñas, gotas; y en un caso, por la vía gástrica, después de haberse provocado la irritación del aparato digestivo. Las sustancias tóxicas parecían tener una exclusiva acción, directa, sobre los elementos nerviosos, irritados o no, ya que fueron inofensivas por las vías subcutánea y circulatoria.

Los fenómenos presentados por el curiel intoxicado mostraron una interesante analogía con los del beri-beri agudo, cardio-pulmonar, humano; y en las autopsias encontramos: poca coagulabilidad de la sangre, dilatación del corazón derecho, exudado en el pericardio, en las pleuras, aun en el peritoneo, y, mas o menos limitada gastro-ileo-yeyunitis, que recuerda la duodenitis que, según Hamilton Wright, acompaña a los casos beribéricos.

En junio de 1912 y en febrero y abril de 1913, surge de nuevo la sospecha de estar atacados de beri-beri varios penados, en la misma cárcel de Santa Clara, donde se presentó la grave epidemia



HABANA.—Un aspecto del Parque de Colón, emplazado en el que fué antiguo Campo de Marte.





Vista del picacho de Zugspitze, en la cima de los Alpes Orientales (Baviera) Hállase a 2962 metros sobre el nivel del mar. En ese paraje hay establecido un magnífico Observatorio y un refugio para alpinistas.

anteriormente citada. Los casos de junio de 1912, y los de febrero de 1913, no pudieron ser retrospectivamente confirmados. Las historias clínicas de los presentados en abril, señalaron algo más concreto. Fuimos a verlos y no pudimos llegar a conclusiones precisas: ninguno (eran seis), presentaba aspecto clínico que correspondiese a alguno de los cuadros típicos de las formas intensas del beri-beri, ni forma húmeda, ni atrófica, y menos, la terrible forma aguda cardio-pulmonar. En todo caso, si fueron de beri-beri genuino, lo fueron de la forma ligera, fugaz.

Creemos que existen esas formas ligerísimas, en el verdadero beri-beri, tan difíciles de distinguir de algunas manifes-

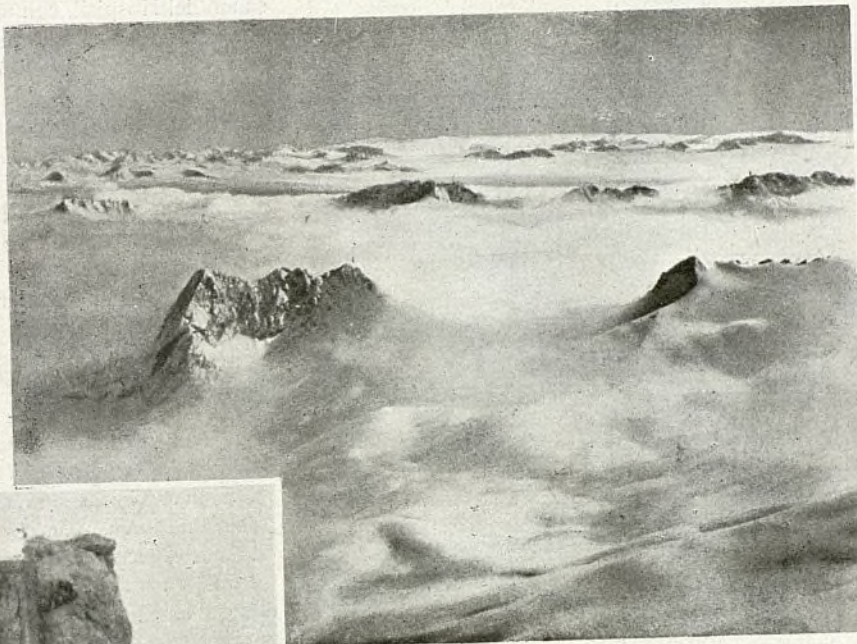
taciones polineuríticas de una considerable tenuidad, que pueden manifestarse en los individuos que viven reclusos en los asilos, donde, causas de orden moral, y principalmente, el hacinamiento, la vida sedentaria, la posición habitual de pie, la monotonía de la existencia y de la misma alimentación, son suficientes para producirlas.

Ninguna de las muestras de arroz, recogidas en las diversas épocas señaladas, se mostró virulenta para el curiel.

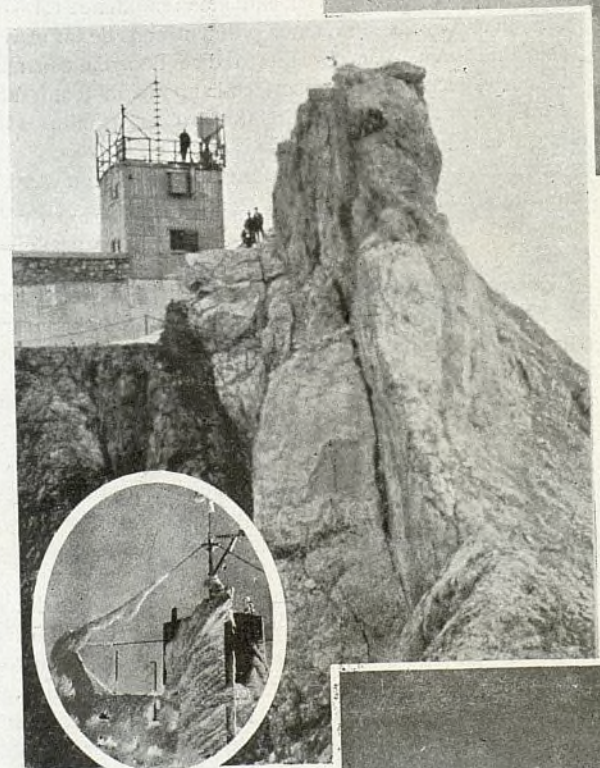
No deja de ser sugestivo el pensamiento de que puedan existir esas formas ténues, no bien acentuadas, fugaces, por acción transitoria del tóxico, cuando el material infectado (arroz), no es muy abundante, coincidiendo la desaparición



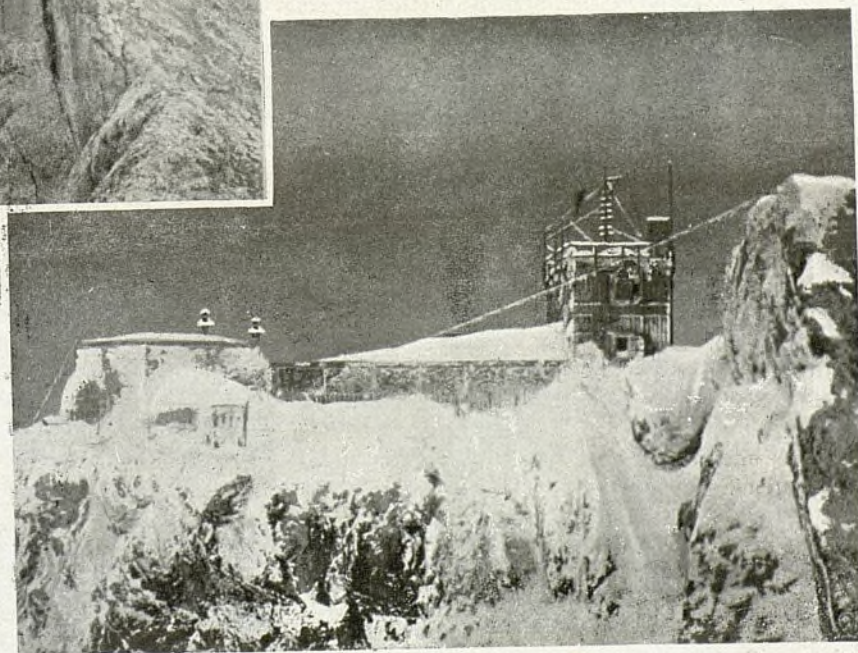
## EL OBSERVATORIO DE ZUGSPITZE



El grabado precedente reproduce el aspecto que ofrece un mar de niebla a 2100 metros de altura, visto desde el Observatorio de Zugspitze. En aquellas alturas de los Alpes divisanse espectáculos de una severa grandiosidad. Desde dicho Observatorio se hacen estudios meteorológicos curiosísimos acerca de las más altas regiones de la atmósfera.

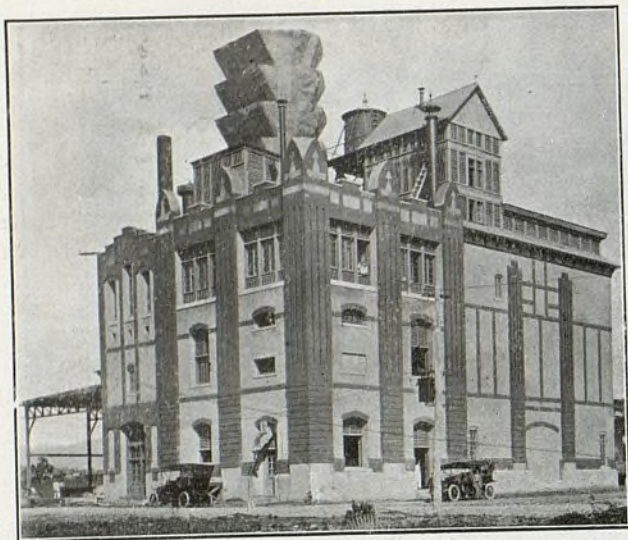


La magnífica estación meteorológica de Zugspitze (Baviera) fué fundada por la Sociedad germano-austríaca de alpinistas. Hállase instalada en una torre rectangular de nueve metros de altura; junto al Observatorio está el edificio destinado a refugio de alpinistas. El material científico del Observatorio es perfeccionadísimo. Dispónese también de una excelente estación radiotelegráfica.



Durante el periodo más crudo de la estación invernal, el Observatorio de Zugspitze ofrece el aspecto que puede verse en este grabado. Las nieves casi lo sepultan completamente.





SANTIAGO DE CUBA.—Edificio que ocupa la fábrica de cerveza de la que principalmente se abastece la ciudad.

de las invasiones, el poco relieve mostrado por la epidemia, y la curación rápida de los invadidos, con el agotamiento del elemento etiológico por consumo del arroz tóxico, resultando, entonces, tardío el empeño en encontrar muestras infectadas.

Arroces de diversas clases y procedencias,—canilla viejo, Valencia corriente, semilla Siam, Valencia Bombay, semilla corriente, canilla nuevo Santiago de Cuba, semilla americana, semilla S. U.—estudiados en distintas épocas (14 muestras en 1914), no mostraron ningún efecto tóxico sobre los curieles, ni por la vía más activa, la peritoneal, ni en dosis considerable hasta de 20 c. c.

Es cierto que en ocasiones encontramos en estos arroces inofensivos, gérmenes banales a esporos resistentes a 100° C., amilozimos en corto grado, no virulentos; pero estos gérmenes no llegan—o si llegan lo hacen mal—, a adoptar la especial forma de «tabaco», la acción amilóidea, excepto en el extremo esporulado, que en el período de esporulación toma el germen virulento estudiado por nosotros en nuestros arroces tóxicos, y el encontrado y aislado por Le Dantec, de excrementos de beribéricos.

#### IV

En diciembre de 1914, se desarrolló en Banes (provincia de Santiago de Cuba), una epidemia de beri-beri, denunciada por el Dr. Ruiz Ariza, médico muy competente, quien, solamente en el Hospital de la Compañía, a su cargo, observó siete atacados.

Ya unos días antes, tuvimos noticias de un caso, por una historia clínica remitida por el Jefe de Sanidad de aquella población.

En el año 1908, es decir, próximamente seis años antes de la época de aparición de este brote, hubieron varios individuos atacados de beri-beri, no sólo en Banes, sino en un embarcadero situado a pocos kilómetros de esta población.

Trasladados a Banes, pudimos observar varios casos de genuino beri-beri, pero todos, aunque bien pronunciados, ya en período de desaparición sintomática, fin de epidemia. Estudiando retrospectivamente dos historias de dos individuos fallecidos al principio de este brote, resulta, que puede con-

siderarse murieran de beri-beri agudo, además de otro caso típico (Antonio González), fallecido al día siguiente de haber salido del Hospital, con trastornos del corazón, taquicardia, etcétera, fenómenos gravísimos que muy a menudo no son sospechados por el mismo enfermo hasta que estallan en crisis mortal.

Según nuestras observaciones, el proceso patógeno desarrollado en Banes, examinado en conjunto, fué uno polineurítico, con trastornos más o menos marcados de la motilidad por tensión de los gemelos, con edema tibial, con disminución o abolición total de los reflejos rotulianos, con molestia epigástrica, con pulso frecuente, con angustia precordial, con taquicardia, llegando los trastornos cardíaco-pulmonares a producir la muerte en los casos enumerados.

Sin entrar en profundas consideraciones con respecto a la sintomatología del beri-beri, no podemos menos de señalar, que es muy probable, que en todo genuino beribérico—ya se estudie en su primera invasión o un brote siguiente,—deben de mostrarse más o menos acentuados fenómenos cardíacos, acompañando a los fenómenos polineuríticos de las extremidades inferiores. A este respecto dice Lacerda con razón: «Lo más especial del beri-beri es la aparición temprana de los trastornos cardíacos y de los trastornos respiratorios ligados a alteraciones del neumogástrico y del frénico.»

En Banes recogimos 16 muestras de arroz, en época en que aún estaban presentes las manifestaciones beribéricas en algunos de los casos: de ellas, 7 fueron virulentas para el curiel.

Correspondió a la prueba de virulencia, la presencia de un germen amilozimo semejante al encontrado en el arroz patógeno de Santa Clara, aunque no tan activo en su desarrollo ni en la producción de sustancias tóxicas.

#### V

Ultimamente, en mayo de 1915, llegó a Cienfuegos, procedente de la India, el vapor inglés «Dewa». Después de estar en cuarentena por venir de puerto sucio de bubónica (?), atracó al muelle.

Al día siguiente de atracar,—ya en operaciones de descargar,—murió, repentinamente, el indio Latifallé, de 25 años de edad. Según breve historia recogida, resulta, que tuvo al levantarse, «un pequeño dolor en la región precordial, a pesar del cual continuó trabajando durante el día; por la tarde se acentuó el dolor acompañado de disnea intensa, colapso y muerte». Según el certificado de autopsia, fué diagnosticado de pericarditis.

Tres días después, el médico del Puerto visita el vapor, y encuentra 9 tripulantes con el siguiente cuadro: «aspecto deprimido, flacos, con edema de las extremidades inferiores, cara angustiosa, pupilas contraídas, trastornos de la locomoción en distintos grados hasta no'able paraplegia, el reflejo



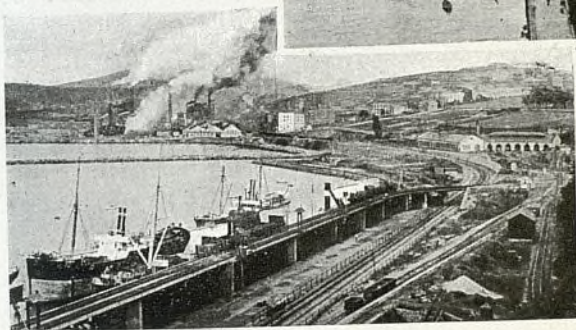
SANTIAGO DE CUBA.—Estación del ferrocarril.



rotuliano, en unos, notablemente disminuído, y en otros, abolido, apiréticos, pulso frecuente, ruidos del corazón disminuídos, dolor, en todos, más o menos intenso, en la región epigástrica que se irradia a la región precordial». No se pudieron tomar mayores antecedentes epidemiológicos por dificultades del idioma.

Sin embargo, ante el caso de muerte [y el cuadro descrito,

## EL PUERTO DE BILBAO



Vistas del puerto exterior, de la entrada del puerto y de la ría de Bilbao.—Aspectos de la ensenada de Sestao, de los cargaderos del ferrocarril de Galdames y de los muelles de Uribarte.

era lógico pensar que hubo un verdadero brote epidémico de genuino beri-beri dentro del vapor «Dewa».

La alimentación casi exclusiva de la tripulación era el arroz.

Interesados por el resultado del estudio de los arroces virulentos y no virulentos antes mencionados, y por la correlación hallada entre esos resultados y la intensidad de los brotes beribéricos, tenía para nosotros un gran valor el estudio del arroz «Dewa», que había servido de casi exclusivo alimento a esos individuos de su dotación, atacados de beri-beri, en epidemia reciente, con muerte, y en recinto bien limitado.

El arroz recogido resultó particularmente virulento. El germen del arroz del «Dewa», en su morfología, biología, y reacciones, fué semejante,—si no fué el mismo,—a los encontrados en los arroces virulentos de las epidemias de Santa Clara y de Banes.

Seguramente que el germen debe de existir, de manera natural, dentro del grano del arroz, infectándose quizás, después de pulimentado, en los envasaderos; y es probable que



SANTIAGO DE CUBA.—Ruinas del fuerte del Viso, en El Caney.

la corteza, cáscara, y, principalmente, la película pericárpica, sean contra esa infección excelentes protectores.

¿Cuál es la patogenia de los fenómenos de intoxicación por la vía gástrica, única por donde ha de infectarse el hombre de beri-beri?

Aunque creemos que seguramente esos fenómenos han de obedecer a algún mecanismo en el que juegue principal

papel la preparación del elemento nervioso, no nos ha sido posible comprobar la oportunidad en que aparece esa condición.

En nuestras experiencias, por vía gástrica, ante los efectivos y numerosos hechos de muerte (diez casos), provocados por el arroz, no hemos podido dilucidar, si para que exista la predisposición al tóxico,—me refiero exclusivamente en la producción de la forma aguda,—ha de haber, solamente, irritación especial de la mucosa gastro intestinal para que el tóxico actúe sobre los filetes nerviosos, o también, alguna especial sensibilización de estos filetes nerviosos.

Unas veces—pocas—las administraciones del arroz virulento mataron a los animales, al poco tiempo—uno o dos días—de habérseles administrado el irritante de la mucosa digestiva, tal parece que por acción directa del tóxico sobre el elemento nervioso irritado. Pero también es cierto, que otras veces—en la mayoría de nuestros casos experimentales por la vía gástrica—al empezar la administración del arroz tóxico, los animales no revelaron ningún síntoma, aun cuando previamente se les dió sustancias irritantes gástricas, y a pesar de ingerir, diariamente y durante muchos días—doce, catorce y más—grandes cantidades del arroz virulento, hasta que, un día, tras la administración del arroz, estallaron los síntomas tóxicos, poniéndose graves, pareciendo inminente la muerte. Desde este primer ataque, que siempre pasó, se repitieron otros, mientras administramos el arroz tóxico, sin periodicidad en la época de las apariciones sucesivas, hasta morir en uno de ellos.

Le Dantec (2) encontró gran cantidad de arroz, sin digerir, en excrementos beribéricos, y de ellos aisló un germen amilozimo. Por otra parte Metchnikoff con sus importantes estudios sobre la flora útil intestinal, da fundamentos para pensar



que es posible la aclimatación de un germen amilozimo en un intestino cargado de material amiláceo, de la misma manera que se provoca la aclimatación del bacilo «bulgáricus» para sus útiles actuaciones sobre la leche.

La intención definitiva y concluyente de este trabajo es exponer que en el estudio de los gérmenes amilozimos que se encuentran en el arroz, y en el analítico y experimental de las sustancias tóxicas que producen, hay que buscar más, antes de dar por cerrados los capítulos importantísimos de la patogenia y etiología del beri-beri.

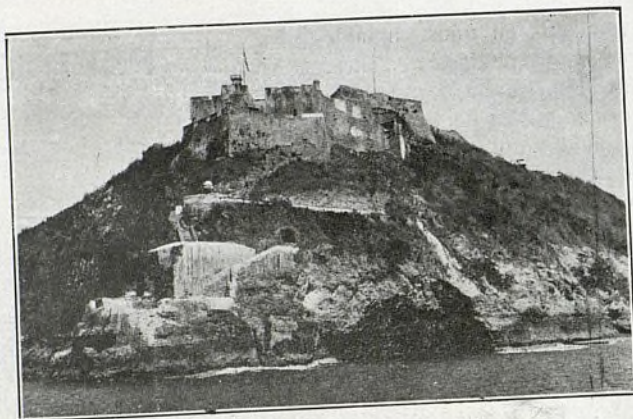
DR. MARIO G. LEBREDO.

Jefe del Laboratorio de Investigaciones de la Secretaría de Sanidad de Cuba.

(Habana).

(1) Beri-beri. M. G. Lebreto. *Boletín Oficial de la Secretaría de Sanidad y Beneficencia de Cuba*, mayo y junio de 1913. Tomo IX.—No 5 y 6 (en español). En inglés, en el tomo X.

(2) Le Dantec. *Pathologie exotique*.



SANTIAGO DE CUBA.—El Morro

## Las primeras ordenanzas municipales de la Habana



ABIENDO sido destinado el gobernador de la Isla de Cuba, Diego de la Rivera y Cepero, capitán de galeones, a una comisión en la Florida, lo relevó en el gobierno otro capitán de galeones, Pedro Menéndez Márquez sobrino del famoso adelantado Menéndez de Avilés.

Menéndez Márquez era marino inteligente y gobernante tan celoso como enérgico, durando su interinidad cerca de dos años en los cuales, si por la pobreza irremediable del país no le fué dado hacer cosa que merezca especial mención, dió impulso a las obras del Castillo de la Fuerza, por los mismos días en que el anciano Juan de Rojas ordenaba la reedificación de la iglesia parroquial echada por tierra cuando el ataque memorable de la población por los franceses al mando de Sores.

Menéndez Márquez había sido un valioso colaborador en la obra exterminadora de protestantes de la

Florida por su tremendo tío el Adelantado. Este le encomendó la delicada empresa, en 1571, de reconocer las principales sondas y accidentes del Canal nuevo de Bahama, y dejando un interino en el puerto, llevó a cabo el encargo sin cosmógrafo ni dibujante, como Dios le dió a entender, mas con tal acierto, merced a sus prácticas de navegante, que el Consejo de Indias aprobó el trabajo, determinando años después que aquel fuese el rumbo de todas las embarcaciones que de Veracruz y la Habana regresasen a la metrópoli.

En 1572 Menéndez de Avilés fué llamado a España por el rey, y, como hemos dicho, dejó a su sobrino Menéndez Márquez como gobernador de la Florida encargado de proteger la navegación del golfo mexicano y mar de las Antillas, relevándolo en la Habana Sancho Pardo Osorio, que también había guerreado con Menéndez Avilés y colaborado con Márquez en el reconocimiento del Canal nuevo de Bahama y costas de la Florida.

Su interés por concluir las obras del Castillo de la Fuerza se estrelló en la falta de recursos, porque ni procedentes de México, ni como recaudación local, podía adquirirse ningún efectivo. De esto se dolía Pardo Osorio en una carta al rey, manifestando a la vez que la guarnición y los trabajadores de las obras no cobraban hacía mucho tiempo, viviendo como podían, lo cual no era muy moral por cierto. Esto ocurría cuando aún no habían infestado los mares de las Antillas piratas y corsarios y las flotas de España iban y venían sin gran tropiezo. ¿Qué sería cuarenta años después?

En esta época tuvo efecto una trascendental reforma: la de fijar de una vez las facultades y atribuciones de los



Escenas de la vida campestre cubana.





ITALIA.—Vista del pintoresco lago de Lugano: Estrecho de Lavena.

Ayuntamientos Dispúsola la Real Audiencia de Santo Domingo para organizar las corporaciones y reprimir las controversias personales que a cada momento surgían con los gobernadores por falta de un reglamento que marcara la jurisdicción de cada uno.

Pero el remedio había de traer consigo grandes abusos, dando tal amplitud a las corporaciones municipales que realmente ellas gobernaron y dispusieron de la tierra, arrancando de aquí una especulación feroz, a la que muchos años después había de verse obligado a poner coto el monarca.

La Audiencia comisionó al efecto a Alonso de Cásares Obando, quien, con el título de Visitador general, llegó a la Habana a mediados de diciembre de 1573. Tomó la residencia a Menéndez de Avilés y a todos sus lugartenientes, el último de ellos Pardo Osorio que ocupaba el gobierno, y tal diligencia se dió, que el 14 de enero de 1574 daba lectura ante el

Cabildo de la Habana a las Ordenanzas Municipales.

Los concurrentes a aquella memorable sesión fueron Sancho Pardo Osorio, que, como hemos dicho, seguía gobernando los alcaldes Jerónimo de Rojas Avellaneda y Alonso Velázquez de Cuellar, los regidores Diego López Durán, Juan Bautista de Rojas, sobrino del Juan de Rojas que citamos más arriba y que ya había fallecido, Baltasar de Barreda, Antonio Recio y Rodrigo Carreño.

Las ordenanzas fueron aceptadas, dice un cronista, con alegría, y después lo mismo por todos los Ayuntamientos de la Isla. Como que acrecentaban sus facultades hasta un punto que jamás pudieron soñar los municipales. Esas ordenanzas fueron hasta mediados del siglo pasado el sólo código a que estaban sometidos los Ayuntamientos de Cuba.

ALVARO DE LA IGLESIA





## :: Establecimientos notables de Barcelona ::

### LA CASA ROSICH

LA extensión cada día más creciente que alcanzan sus negocios, ha obligado al industrial don Joaquín Rosich, tan ventajosamente conocido en Barcelona, a instalar otro magnífico establecimiento en la casa número 7 de la Ronda de San Pedro.

En esa casa tiene el señor Rosich instalada el despacho central y almacenes; además, posee sucursales espléndidamente montadas, en la calle de Tapinería, 33, y en la Plaza de Santa Ana, 9.

El giro de esos establecimientos lo constituyen los hules de todas clases, gutaperchas, linoleums, plumeros, gomas y además artículos similares, géneros todos de fabricación especial. El señor Rosich tiene dos importantes fábricas en las cuales se trabaja con destino a sus establecimientos de Barcelona y para la exportación, así al resto de Cataluña, como a toda España. Asimismo encuéntrase en las casas del señor Rosich los más acreditados artículos similares de fabricación extranjera.



Fachada del despacho central y almacenes de la Casa Rosich.

Recomendamos muy eficazmente a nuestros favorecedores las acreditadísimas casas del señor Rosich.



Vista exterior de la casa que don Joaquín Rosich tiene establecida en la Plaza de Santa Ana.



## FEMINA



Aspecto exterior del gran establecimiento Femina.



Vista parcial del lujoso salón de ventas de la casa Femina.

EN la calle de la Puertaerrisa, número 4, hállase instalado uno de los establecimientos, en su giro, mejores de Barcelona. La Casa Femina es por todos conceptos digna de la protección que le dispensa el público.

Dedícase a los ramos de bisutería, platería, relojería, abanicos, etc. En estas especialidades cuenta

con un surtido en el que figuran desde los objetos de más valía a los más económicos.

En artículos de fantasía para regalos, así del país como extranjeros, es Femina casa por demás acreditada. No dejen de visitarla cuantos deseen adquirir, en las especialidades referidas, los objetos de última novedad.

## Zapatería A. Raspall

ENTRE las más acreditadas zapaterías de esta ciudad figura la que don A. Raspall tiene establecida en la calle de la Puertaerrisa, número 13. Hállase montada con severa elegancia y tiene muy escogida clientela.

La casa dispone de toda clase de calzado, desde el de mayor precio al que se halla al alcance de las personas de más modesta posición. Las formas más variadas encuéntranse siempre en la casa Raspall, que de día en día ve aumentar el número de sus parroquianos.

Una gran parte del calzado que en tan acreditada casa se vende, es de fabricación propia. Ello explica la gran baratura en los precios que rigen en dicho establecimiento, a lo que se debe el éxito alcanzado por el señor Raspall en su negocio.

En todas las especialidades encontrará el más descontentadizo cuanto desee en la casa Raspall. Una dependencia muy inteligente y obsequiosa coadyuva a hacer de dicho establecimiento uno de los más recomendables de Barcelona.

El que una vez visita la zapatería Raspall conviértese en obligado cliente de tan acreditado establecimiento barcelonés.



Elegante salón de ventas de la gran Zapatería A. Raspall.



# Vida Cubana

## PÉSAME

Se lo damos, muy profundamente sentido, a nuestro amigo excelente señor Antonio Herrera, administrador del importante diario *El Mundo*, de la Habana, quien recientemente pasó por el trance amarguísimo de perder a su señor padre don Juan Eugenio Herrera y Añosa, personalidad muy respetada y querida de la sociedad habanera.

Con motivo de la desgracia que le aflige han recibido el señor Herrera y todos sus familiares inequívocas muestras de cariño de todos los elementos sociales de la Habana. El acto del sepelio del señor Herrera y Añosa constituyó una imponente manifestación de duelo público.

Acompañamos en su aflicción al señor Antonio Herrera y a los demás distinguidos deudos del ciudadano ejemplar desaparecido para siempre.

\* \* \*

Reciba también la expresión de nuestra condolencia el publicista cubano señor Joaquín N. Aramburu que ha tenido la desgracia de perder a su señor padre, don Mariano Aramburu, a la avanzada edad de 82 años.

Era don Mariano Aramburu un hombre de condiciones muy relevantes, que le habrán conquistado el afecto de todos sus conciudadanos. Su muerte fué sentidísima.

## LAS MIELES DE CUBA

El cónsul de Cuba en Baltimore, (Estados Unidos) ha remitido a la Secretaría de Estado un informe acerca de una nueva industria, la cual utilizará como materia prima enormes cantidades de mieles, que se adquirirán de Cuba, para convertirlas en alcohol desnaturalizado.

La «Curtis Bay Distilling Company» está actualmente cerrando contratos para el transporte de mieles para ser dedicados a la producción de alcohol.

Se necesitarán enormes cantidades de la materia prima; la mayor parte de la miel que se emplee en la misma, irá de Cuba en buques-estancos.

Se estima que las utilidades que se obtendrán de la fabricación del alcohol desnaturalizado, serán mucho más importantes que las que produce la venta de mieles refinadas para usos comerciales.

La exportación de mieles de Cuba durante el año 1914 fué de 84.652,997 galones, que representan un valor de dos millones cuatrocientos cuarenta y cinco mil quinientos pesos. Y seguramente que durante el presente año aumentará la cifra de un modo considerable, si se tiene en cuenta que

la nueva Compañía establecida en Baltimore y a la cual se refiere el indicado informe consular, tiene firmado contratos para el transporte de mieles cubanas para utilizarlas en gran cantidad en su nueva industria de alcohol desnaturalizado.

Es de lamentar que los fabricantes de alcoholes establecidos en Cuba hayan desperdiciado la oportunidad que la guerra europea les brinda para extender de un modo considerable su industria. En sus manos está el que esas mieles no sean exportadas al extranjero.

¿Quiénes mejor que ellos han podido realizar ese gran negocio teniendo en el país como tienen, en cantidad más que suficiente para ello, la materia prima utilizable en la producción de alcohol?

## POR LA MUJER CUBANA

Una nutrida comisión de damas, presidida por la señora Amalia Mallén de Ostolaza, visitó recientemente el Senado y la Cámara de Representantes de nuestra República, haciendo entrega de una instancia en la cual unas 1,000 feministas piden que se apruebe la moción presentada por el doctor Vidal Morales, solicitando para la mujer la libre administración y disposición de sus bienes parafernales y de los que forman su dote inestimada.

«Ya es pasado con creces—dícese en dicha instancia—el tiempo necesario para que nuestros legisladores modifiquen en el sentido progresista que demandan las conquistas de la civilización, las leyes que nos rebajan y nos exponen a peligros y miserias, manteniéndonos en condición de esclavitud, indigna de nosotros y de la República, que con exposición y sacrificios hemos contribuido a constituir.

La cubana mujer dió siempre pruebas de cultura y de valor y bastante ayudó al hombre en la guerra de Independencia. Por justicia, por patriotismo, por amor al progreso y hasta por humanidad, que sea pronto ley esa altruista moción que enaltece a los que tuvieron la dicha de firmarla.»

## FALTA DE BRAZOS

Como hace tiempo anunciamos, faltan obreros para la actual zafra. Los dueños de varios centrales azucareros se quejan de la escasez de trabajadores, y los solicitan en el Negociado correspondiente de la Secretaría de Agricultura, Comercio y Trabajo, el que no puede proporcionar todos los que hacen falta.

Por la situación de Europa no abundarán este año los trabajadores en el campo, precisamente en una época en que la zafra se presenta espléndida y podrá dejar ganancias muy cuantiosas.

## PERSPECTIVA HALAGÜENA PARA CUBA

Asegúrese que habrá una gran escasez de azúcar en todo el mundo.

La falta de azúcar que se advierte actualmente, débese a la guerra europea, que habiendo anulado la producción en Bélgica, Alemania Austria y Francia, ha dejado a los otros países azucareros principalmente a Cuba, en condiciones de hacer frente a todas las demandas y abastecer todos los mercados.

La Comisión de compras del Gobierno inglés adquirió 300,000 toneladas de azúcar crudo de la actual zafra de Cuba, las que deberán ser embarcadas en los meses de enero a marzo.

Francia ha comprado también 50 mil toneladas de azúcar crudo igual cantidad de azúcar refinado, y se espera que se hagan más compras de ese producto hasta un total de 450,000 toneladas.

La producción azucarera de Cuba durante la actual zafra excederá de tres millones de toneladas.

## NUEVO MUELLE Y ALMACENES DE MATANZAS

Por el Departamento de Obras Públicas se han hecho los estudios, presupuestos y planos para la construcción del nuevo muelle y tinglados destinados al mejor servicio del puerto de Matanzas.

Dada la importancia creciente de día en día de la Aduana de Matanzas es de todo punto precisa la pronta realización de la obra en proyecto.

## ELOGIOS DE UN GENERAL ESPAÑOL

El general del Ejército español don Federico Monteverde y Sedano, ha visitado, durante su permanencia en la Habana, el Castillo de la Punta, donde tiene sus oficinas el Estado Mayor de la Marina de Guerra Nacional de Cuba.

El capitán de navío señor Morales Coello, el capitán de fragata señor González del Real, el capitán de corbeta señor Martínez Dalmau, el teniente de navío señor Vega y otros oficiales pertenecientes al Estado Mayor de la Marina dispensaron calurosa acogida al general Monteverde.

Este recorrió todos los departamentos y probó el rancho de la marinería que allí está destacada.

Entusiastas frases de elogio y aliento oyeron los jefes y oficiales cubanos de boca del general Monteverde, quien, al serle ofrecida una copa de champaña, hizo votos por la prosperidad de nuestra República y por la Marina de Guerra Nacional.



# ≡ LA TROPICAL ≡

Gran Fábrica de Cerveza

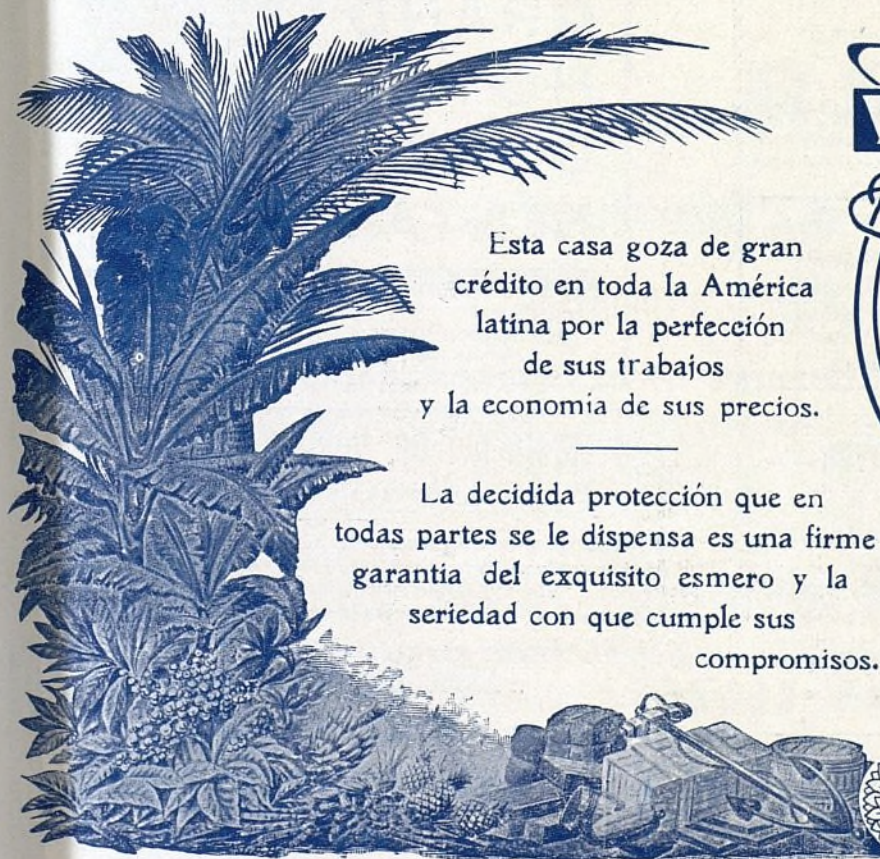
Puentes Grandes. — HABANA

La cerveza que se elabora en **La Tropical** es la más pura, la más higiénica y la que recomiendan las eminencias médicas de la Habana a los *anémicos*, *dispépticos*, *convalecientes* y a todos los que necesiten nutrirse con el rico

## EXTRACTO DE MALTA

que, en calidad de extra superior,

entra en la fabricación de esta deliciosa bebida



Esta casa goza de gran crédito en toda la América latina por la perfección de sus trabajos y la economía de sus precios.

La decidida protección que en todas partes se le dispensa es una firme garantía del exquisito esmero y la seriedad con que cumple sus compromisos.

**VDA DE P. BONET**

**REPRODUCCIONES ARTÍSTICAS**

**FOTOLITOGRAFIA  
FOTOGRAFADO  
AUTOTIPIA  
TRICROMIA**

ARIBAU.9. Interior.  
**BARCELONA**

RECOMENDAMOS SE MENCIONE ESTA REVISTA AL HACER COMPRAS O ESCRIBIR A LOS ANUNCIANTES



\*\*\*\*\*

## CASA BARNET

Puerta del Angel, 6 y 8 - Teléf. 314 - Barcelona

Novedades para Señora del país y extranjero en  
Lanería, Sedería, Lencería y Confecciones.

*Recibimos directo de los centros productores las últimas creaciones de la moda.—Precios sin competencia*

Casa preferida de la Colonia americana

\*\*\*\*\*

FUNDICIÓN DE HIERRO MALEABLE  
COLADO Y COLADO ESPECIAL.

### P. Eduardo S. de Lamadrid

Calle de la Industria, 117 y Urgel, 240  
**BARCELONA-GRACIA**

= **VDA. MOYA** =

Casa fundada en 1830 - Teléfono 241



ESPECIALIDAD EN CAJAS  
**PARA BODAS Y BAUTIZOS**  
encargándose la casa de llenarlas y repartirlas  
a domicilio.

BOMBONERIA PAIS Y EXTRANJERO  
FANTASÍAS ARTÍSTICAS

**Cortes, 642. — BARCELONA**

Hules, Gutaperchas, Linoleums, Plumeros,  
Delantales de goma, Impermeables  
para camas, Cepillos, peines, etc., etc.

### E. CARRERAS

**Fernando, 16. - BARCELONA**

= **ALMACÉN DE QUINCALLA AL POR MAYOR** =

### Miguel Siqués

Gran surtido en bisutería chapado oro  
Ventas al detall

**Carmen, núm. 14. — BARCELONA**



## ARMAS DE TODAS CLASES

# BERISTAIN Y C.<sup>IA</sup>

## GRANDES ALMACENES DAMIANS

Inmenso surtido de artículos de su  
fabricación y otros similares sin com-  
petencia ni en calidad ni en precio.

:: EXPOSICIÓN PERMANENTE ::  
EDIFICIO PROPIO

**Pelayo, 54, y Tallers, 18 y 20 - - BARCELONA**



## GRAND HOTEL CONTI- NENTAL

Dirección Telefónica y Telefónica  
"CONTINENTALOTEL"  
Teléfono núm. 346

**BARCELONA**

**El Más Confortable**  
Porque tiene cincuenta cuartos de Baño anexos a las habitaciones. Calefacción Central. Teléfono y agua corriente, fría y caliente, en todos los dormitorios.

**El Mejor Situado**  
Porque está emplazado en la Plaza de Cataluña, esquina a la Rambla

**El Más Importante**  
Por su número de habitaciones y Salones.

**El Más Concurrido**  
Por su esmerado servicio y exquisita cocina.

Se hablan los principales Idiomas  
Completamente reformado y ampliado por sus nuevos propietarios

**ALBAREDA EN OTA**

ALBAREDA EN OTA

### Farmacia del Dr. Costa y Clapés ( antes GIOL )

Paseo de Gracia, 4. — BARCELONA

Escrupulosidad en el despacho de recetas.—Análisis químico y micrográfico.—Específicos inyectables esterilizados.—Oxígeno.—Vinos y jarabes medicinales.—Granulados, etc.

## ARMAS DE TODAS CLASES

# BERISTAIN Y C.<sup>IA</sup>

:: ARTÍCULOS PARA VIAJE ::

:: PÍDASE CATÁLOGO ::

**Rambla Flores, 12, y Fernando, 2 y 4**

:: BARCELONA ::

**REMINGTON** coloca a sus alumnos - 6, Trafalgar. 6 - BARCELONA





## BANCO HISPANO AMERICANO

Calle de Fontanella, núms. 6 y 8

Casa Central: MADRID, con sucursales en  
Barcelona, Málaga, Granada, Zaragoza, Sevilla y Coruña

Dedicase a toda clase de operaciones bancarias y de crédito; compra y venta de valores descuento y cobro de letras, cupones y títulos amortizados; cuentas corrientes en moneda nacional y extranjera; cartas de crédito y giros sobre todos los países; préstamos y cuentas de créditos sobre valores nacionales y extranjeros, etc., etc.

### CÁMARA ACORAZADA

con departamentos para cajas de alquiler y para efectos o bultos lacrados en custodia.

# REMINGTON

## ESCRIBE

## SUMA

## RESTA

Dirección general: 6, Trafalgar, 6 - BARCELONA

SUCURSALES EN LAS PRINCIPALES POBLACIONES DE ESPAÑA

ANTIGUA SUCURSAL DE

**Hijo de José Vidal y Ribas S. en C.**

Rambla de San José, 23 (esquina al Mercado) Teléf. 128

DROGUERIA, COMESTIBLES Y PERFUMERIA

— Fábrica de Conservas Alimenticias "LA CONCEPCIÓN" —

Envios a domicilio, también fuera del radio de Barcelona

RECOMENDAMOS SE MENCIONE ESTA REVISTA AL HACER COMPRAS O ESCRIBIR A LOS ANUNCIANTES



**Zapatería**  
**LA IMPERIAL**  
 GRAN SURTIDO  
 Alta novedad en calzado de todas clases.—Precio fijo  
**Cardenal Casañas, 7. — BARCELONA**

**MERCERÍA Y NOVEDADES**  
 — MAYOR Y DETALL —  
**Ricardo Sagüés**  
**Calle Fontanella, 5 - BARCELONA**

**Cristalería LUIS INGLADA**

**Rambla San José, 8**  
**BARCELONA**

CASA ESPECIAL PARA VAGILLERIA.—Metales de Mesa y adorno, Barros artísticos, artículos de alta fantasía, Cristal, loza, porcelana, cristalería para alumbrado. EXPORTACIÓN.—PÍDANSE CATÁLOGOS.

PARAGUAS :: ABANICOS :: SOMBRILLAS  
 ARTICULOS TOLEDO :: :: MONEDEROS PARA SEÑORA  
**SOLSONA Y SEGURA**  
 4, Aviñó, 4 (entre las calles de Fernando y Boquería)  
 Casa preferida por la Colonia Americana

**CASA DE CAMBIO**

Administración de Loterías núm. 40

DE

**JUAN SULÉ**

Hospital, 2 - BARCELONA

**ZAPATERÍA**

**: CLÁ :**

Proveedor de la Real Casa

Especialidad en pies delicados  
 y botas de montar

SALÓN LIMPIA BOTAS

**Fontanella, 13, entl.º**

Teléfono 2674. - BARCELONA

**Rodríguez & Domingo**

SANTIAGO DE CUBA

Importadores de Viveros en general — Comisiones y Representaciones

Facilitamos informes sobre cualquier asunto relacionado con nuestro giro

Correspondencia: Apartado 116. - Cable: Bartilde

**Antigua casa M. Sorolla**

Gran Camisería, Corbatería y Pañolería.—Casa especial en géneros de punto y guantes.—Especialidad en la medida.

**Puertaferrija, núm. 16. BARCELONA**

**SOMBRERERÍA**

DE

**Nicolás Magriñá**

Extenso y variado surtido en sombreros a precios de fábrica  
 Especialidad en la medida.

**Calle del Hospital, 45. - BARCELONA**

**PENSIÓN FRANCESA F. Recasens**  
 PROPIETARIO

Agua corriente, caliente y fría en todas las habitaciones, la mayoría con servicio de baño.

**VERGARA, 4** (cerca de la Plaza de Cataluña)

TELÉFONO 2858

BARCELONA

**Fabrica de Guantes y Pielés**  
 de varias clases de

**Concepción Busquets George**

Materiales de excelente calidad

Gran economía en los precios

CASA PREDILECTA DE LA COLONIA AMERICANA

**Calle de Raurich, 13** (al lado de San Jaime)

**BARCELONA**

**Hotel "Camagüey"**  
 CAMAGÜEY

Situación excepcionalmente pintoresca.—Completo servicio sanitario a la moderna.—Precio de pesos 3'50 en adelante por día incluyendo comidas y habitación.

El hotel *Camagüey* es la residencia ideal para los turistas que deseen conocer una de las regiones más bellas de Cuba.

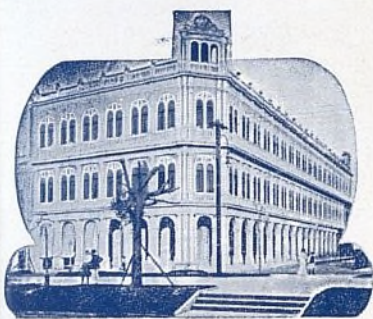
**Eusebio García**

Maquinista de la Fábrica Casanova, de San Felip de Codinas (Cataluña)

Se ofrece para Cuba, en todos los ramos de la maquinaria industrial. Especialidad como tornero en hierro y otros metales.—Para informes dirigirse a la Redacción de **CUBA EN EUROPA**.

RECOMENDAMOS SE MENCIONE ESTA REVISTA AL HACER COMPRAS O ESCRIBIR A LOS ANUNCIANTES





## Asociación de Dependientes de la Habana

Se fundó en 1880 y actualmente la integran 28,000 asociados.—Cuenta con una Caja de Ahorros donde el socio puede depositar sus economías con un 4% de interés anual.—La cuota mensual es de 7'50 pesetas y en cambio se adquiere el derecho a la beneficencia en su espléndido Sanatorio; a la instrucción elemental y superior en sus Academias; a recibir conocimientos de esgrima en su Sala de Armas; a practicar ejercicios para el desarrollo físico en rico Gimnasio; a concurrir a todos los actos de recreo y sport que se organizan frecuentemente para solaz de los asociados, y a que se le extraiga de a bordo de los vapores o del Campamento de Triscornia cuando llegue al puerto de la Habana.—El capital de la Asociación asciende a 7 millones 500,000'00 pesetas.

Delegado representante en Barcelona: F. ALORDA Fernando, 43 y 45

## LIBROS DE OCASIÓN

Pueden adquirirse por conducto de la Administración de  
CUBA EN EUROPA

Bartrina (Joaquín María). *Obras en prosa y verso escogidas*. Barcelona, 1881. Retrato del autor. Encuadernación holandesa. En 8.º 396 páginas, 5 pesetas.

Becquer (Gustavo A.). *Obras completas*. Madrid, 1898. 3 tomos en 8.º de 285, 358 y 288 páginas, 9 pesetas.

Bernaldo de (Quirós Constancio). *Las nuevas teorías de la criminalidad*. Madrid, 1898. En 4.º 357 páginas, 4'50 pesetas.  
Colin (Armand). *Dictionnaire encyclopédique illustré*. Paris. En 4.º, 1030 páginas. Encuadernación tela, 12 pesetas.

Dostoyevsky (F.). *El crimen y el castigo*. Madrid, 1901. 2 tomos en 8.º de 363 y 346 páginas, 4 pesetas.

Ferri (Enrico). *Los nuevos horizontes del derecho y del procedimiento penal*. Madrid, 1887. En 4.º, 413 páginas. Encuadernación holandesa, 6 pesetas.

Gener (Pompeyo). *Heregias*. Barcelona, 1887. En 8.º 264 páginas, 3'50 pesetas.

Gener (Pompeyo). *Literaturas malsanas*. Barcelona, 1894. En 8.º, 405 páginas, 3'50 pesetas.

Gener (Pompeyo). *Historia de la literatura*. Edición ilustrada. Encuadernación tela. En 4.º, 384 páginas, 5 pesetas.

Grasset (Dr. J.). *L'Occultisme. Le Merveilleux préscientifique*. Montpellier, 1907. En 8.º, 435 páginas, 6 pesetas.

Guyau. *El arte desde el punto de vista sociológico*. Madrid, 1902. En 4.º, 520 páginas, 6 pesetas.

Le Bon (Gustavo). *Psicología del socialismo*. Madrid, 1903. En 4.º, 479 páginas, 6 pesetas.

Lombroso (César). *L'Homme Criminel*. Paris 1887. 1 tomo en 4.º de 683 páginas y un atlas con 32 planchas. Encuadernación holandesa y chagrín, 12 pesetas.

Lombroso (César). *El Delito, sus causas y remedios*. Madrid, 1902. En 8.º, 63 páginas. Edición ilustrada, 8'50 pesetas.

Lubbock (John). *Los orígenes de la civilización*. Madrid, 1888. En 4.º, 476 páginas. Encuadernación tela, 8 pesetas.

Pi y Margall. *Historia de América*. (Época precolombiana) Barcelona, 1878, 2 tomos folio, 1932 páginas con ilustraciones. Encuadernación española, 75 pesetas.

Pi y Margall (Francisco). *Las Nacionalidades*. Madrid, 1877. En 8.º, 380 páginas. Encuadernación holandesa, 4 pesetas.

Pi y Margall (Francisco). *Las Luchas de nuestros días*. Madrid, 1890. En 8.º, 443 páginas. Encuad. hol. 3'50 pesetas.

Renan (Ernest). *Nouvelles études d'Histoire religieuse*. Paris, 1890. En 4.º, 535 páginas, 7 pesetas.

Tarnowsky (B.). *El Instinto sexual y sus manifestaciones mórbidas*. Barcelona. En 4.º, 256 páginas. 5 pesetas.

Verdaguer (Jacinto). *La Atlántida*. Barcelona, 1905. En 8.º 291 páginas. 2'50 pesetas.

Los gastos de remisión a cargo de los compradores.

COGNAC J. & F. MARTELL

Casa fundada en 1715

NO SE TOME OTRO

Albums filatélicos universales

Ediciones desde 10 Pfg. hasta Mcs. 260

PROSPECTOS ILUSTRADOS GRATIS POR LA CASA EDITORIA  
DEL ALBUM FILATÉLICO UNIVERSAL

Julius Müller, Leipzig - R. 38, Breitkopfstrasse 12

COMPañIA ARTÍSTICA  
SALA Y ALMEDA

Creyónista sin rival.—A plazos y contado.—Grandes ampliaciones a precios sumamente módicos.

Borrell, 106, pral., 2.ª BARCELONA

Impreso en papel de la casa Sucesores de Torras Hermanos S. en C. Diputación, 250  
Barcelona

Ayuntamiento de Madrid



## VALORES - CORREOS ESPAÑOLES

DE

Pinillos Izquierdo y C.<sup>a</sup>

S. en C. - CÁDIZ

Servicios á Canarias, Puerto-Rico, Cuba, Estados Unidos, Brasil y Río de la Plata saliendo de Barcelona, Valencia, Almería, Málaga y Cádiz

## FLOTA DE LA COMPAÑIA

PRINCIPE DE ASTURIAS - INFANTA ISABEL - CATALINA VALBANERA - BARCELONA - CADIZ - BALMES - PIO IX CONDE WIFREDO - MARTIN SAENZ - MIGUEL M. PINILLOS

57.375 toneladas Morson de registro total.

**Líneas de las Antillas y Estados Unidos.**—Salidas fijas de Barcelona los días 5 y 20 de cada mes para Canarias, Puerto Rico, Santiago de Cuba, Habana, New-Orleans y Gálveston, con escalas eventuales en Mayagüez, Ponce, Matanzas y Cienfuegos.

Servicio mensual rápido y directo para New-York, Habana, New-Orleans y Gálveston, admitiendo carga y pasajeros para dichos puertos.

**Línea del Brasil-Plata.**—Servicio rápido y de gran lujo para SANTOS, MONTEVIDEO Y BUENOS-AIRES

por los nuevos y lujosos vapores-correos de 15,000 toneladas a dos máquinas y doble hélice, provistos de telegrafía sin hilos y de todos los modernos adelantos

PRINCIPE DE ASTURIAS ♦ INFANTA ISABEL

Salidas de Barcelona el día 17 de cada mes.

..... Travesía en 15 días .....

Espaciosos departamentos de lujo y de preferencia.—Espléndidos salones comedores, de lectura, música, fumoir, hall, bars, etc., etc.—Alumbrado eléctrico.—Telégrafo Marconi.

Consignatario en Barcelona:

RÓMULO BOSCH Y ALSINA

Paseo Isabel II, núm. 1, piso 1.<sup>o</sup>H. UPMANN & C.<sup>a</sup>

BANQUEROS

Casa fundada en 1844

Amargura, n.º 1

HABANA

N. Gelats y C.<sup>a</sup>

AGUIAR, 106 y 108

HABANA

OPERACIONES DE BANCA EN  
GENERAL

BOVEDAS DE SEGURIDAD PARA  
GUARDAR DOCUMENTOS,

VALORES PÚBLICOS, JOYAS,  
ETC., ETC., CON TODOS

LOS ADELANTOS MODERNOS

DEPARTAMENTO DE CAJA DE  
AHORROS



18 GRANDES PREMIOS  
Y 16 MEDALLAS DE ORO  
OBTENIDAS EN DISTINTAS EXPOSICIONES

E. ALDABO

— HABANA, CUBA —