

BOLETIN DE LA UNION DE IMPRESORES



...IN DE LA UNION DE
 IMPRESORES. BOLETIN DE LA
 UNION DE IMPRESORES. BOLETIN
 BOLETIN DE LA UNION DE IMPRESOR
 DE IMPRESORES. BOLETIN DE LA UNION DE
 A UNION DE IMPRESORES. BOLETIN DE LA UN
 BOLETIN DE LA UNION DE IMPRESORES. BOLET
 IMPRESOR DE LA UNION DE IMPRESO
 ...IN DE IMPRESORES. BOLETIN
 DE LA UNION DE IMPRESOR
 RES. BOLETIN DE LA UNION I
 A UNION DE IMPRESORES. BOL
 S. BOLETIN DE LA UNION DE IMPR
 DE IMPRESORES. BOLETIN DE LA UN
 DE LA UNION DE IMPRESORES. BOLETI
 RES. BOLETIN DE LA UNION DE IMPRES
 ON DE IMPRESORES. BOLETIN DE LA UNIO
 DE LA UNION DE IMPRESORES. BOLETIN D
 ES. BOLETIN DE LA UNION DE IMPRESORE
 DE IMPRESORES. BOLETIN DE LA UNIO
 ON DE IMPRESORES. BOLETIN I
 IN DE LA UNION DE IMPRESOR
 RES. BOLETIN DE LA UNION I
 A UNION DE IMPRESORES. B
 BOLETIN DE LA UNION DE IM
 IMPRESORES. BOLETIN DE LA
 UNION DE IMPRESORES. BO
 LETIN DE LA UNION DE IM
 PRESORES. BOLETIN DE LA I
 UNION DE IMPRESOI
 LETIN DE LA UNION
 IMPRESORES. BOLET
 A UNION DE IMPRES
 BOLETIN DE LA UNIO
 IMPRESORES. BOLETIN DE LA UNIO
 S. BOLETIN DE LA UNION DE IMPRESORES.
 DE IMPRESORES. BOLETIN DE LA UNION DE
 E LA UNION DE IMPRESORES. BOLETIN DE
 S. BOLETIN DE LA UNION DE IMPRESORES.
 DE IMPRESORES. BOLETIN DE LA UNION DE
 E LA UNION DE IMPRESORES. BOLETIN DE
 S. BOLETIN DE LA UNION DE IMPRESORES.

ORGANO OFICIAL DE LA
 UNION PATRONAL DE
 LAS ARTES DEL LIBRO

LA MÁS ANTIGUA E IMPORTANTE DEL MUNDO

Ch. Lorilleux y C^{ia}

FÁBRICA DE TINTAS

TIPOGRAFÍA



LITOGRAFÍA

COLORES SECOS :: BARNICES
ESPECIALIDADES PARA MÁQUINAS OFFSET
Y ROTOGRAFADO

MADRID: SANTA ENGRACIA, 14. - BARCELONA: CORTES, 653
SEVILLA: CUESTA DEL ROSARIO, 46. - VALENCIA: CIRILO
AMORÓS, 90. - PARIS: 16, RUE SUGER.

FÁBRICA EN BADALONA
CINCuenta SUCURSALES Y FÁBRICAS

MÁQUINA AUTOMÁTICA MIEHLE VERTICAL

Tamaño de papel: 316 x 480 mm.
Velocidad garantizada: 2.000 a
3.600 impresiones por hora
Registro completamente exacto

Quien la ve la desea :: Quien la compra se enriquece
Retrasar su compra es perder dinero
Grandes facilidades para su adquisición

REFERENCIAS EN MADRID: Casa de la Moneda y Timbre, Ministerio de la Guerra,
Ernesto Jiménez, Manuel Tutor.

EN BARCELONA: Francisco Sanz Cabré.

REPRESENTANTES EXCLUSIVOS PARA ESPAÑA

FUNDICIÓN TIPOGRÁFICA NACIONAL

(COMPAÑÍA ANÓNIMA)

RONDA DE ATOCHA, 15 TRIPLICADO - MADRID - TELÉFONO 10.303

Ayuntamiento de Madrid



Richard Gans Fundición Tipográfica

Madrid

Princesa, 63 - Apartado 8003 - Teléfono 30504

Barcelona

Aribau, 83 - Teléfono G 2703



Tipos de imprenta

de gran novedad, artísticos y de suma perfección
Ornamentaciones y Viñetas de todos los estilos

Máquinas y útiles

para las Artes Gráficas. Grandes existencias de
las casas constructoras alemanas más conocidas

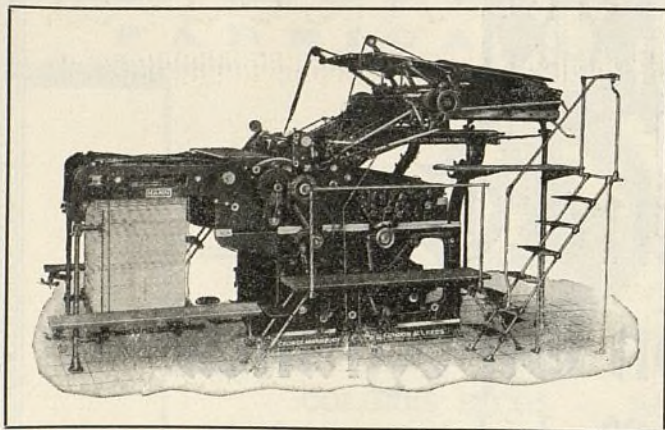
Oficina Técnica

Estudios y presupuestos para la instalación de
talleres de todos los ramos de las Artes Gráficas

Compuesto con el tipo "Gótico Cervantes"

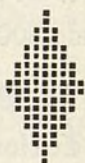
Offset "ORIGINAL MANN"

MÁS DE CIENT REFERENCIAS EN ESPAÑA



Modelo 1929, provisto de
rectificador automático,
que garantiza el más ab-
soluta registro de la hoja,
a una velocidad de **3.000**
impresiones por hora

PLANETA-S. A.
VILADOMAT, 275
BARCELONA



**CASA ESPECIALIZADA
EN INSTALACIONES COM-
PLETAS PARA "OFFSET,"**

ALMACÉN DE DRO-
GAS Y PRODUCTOS
QUÍMICOS

G. Ferrés

Imperial, 9 y 11. — MADRID

TELÉFONO 11.934

○ ○ ○

La Casa que está mejor
surtida en productos para imprenta
y fotograbado

NOTA.— ATENDEREMOS CON
ESPECIAL INTERÉS A LAS
CASAS QUE AL HACERNOS UN
PEDIDO HAGAN MENCIÓN AL
"BOLETÍN DE LA UNIÓN
DE IMPRESORES,"

Grandes fábricas de papel
— de hilo, a mano —

A. Bonastre Vilaseca

Balmes, 25. — Barcelona

Especialidad en la fabricación
de papeles con marcas al
agua, propios para acciones,
obligaciones, cheques, etc.

PROVEEDOR DEL ESTADO ESPAÑOL
Y DE LAS REPÚBLICAS AMERICANAS

Agente en Madrid:

A. Carrasco

Plaza del Progreso. 15

— Teléfono 13.545 —

¡Tipos de buen gusto

Trabajos artísticos! CON
LOS

Tipos

Neufville

todos ellos
de gran
belleza;
creará Usted
verdaderas
obras de arte

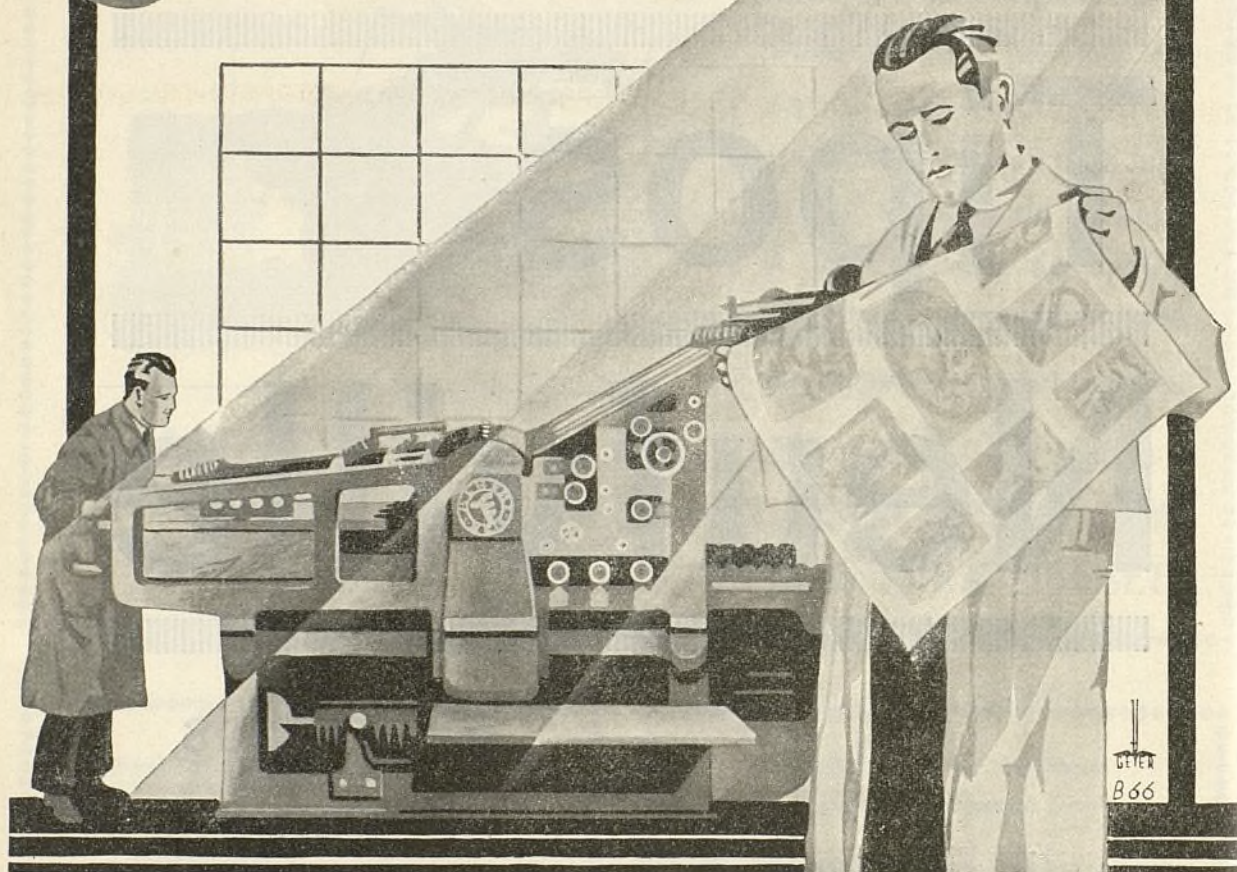
FUNDICIÓN TIPOGRÁFICA NEUFVILLE S. A.



Barcelona, Calle de la Travesera, 95 · Teléfono 71517
Madrid, Claudio Coello, 116 · Teléfono 50809

Ayuntamiento de Madrid

ALBERT - FRANKENTHAL



Desde que imprimo en la máquina ALBERTA, obtengo los mejores resultados . . .

ALBERTA

Nueva máquina de imprimir con cilindro de retención, salida frontal de las hojas impresas; dispositivo para suspender la presión.

Modelo 1929

La máquina está dotada de varias disposiciones sumamente prácticas que hasta hoy sólo tenían las máquinas de dos revoluciones.

Modelo I. Tamaño del papel 56 × 76 cm.

Modelo III. Tamaño del papel 71 × 101 cm.

PÍDANSE OFERTAS Y PROSPECTOS A

Fundición Tipográfica RICHARD GANS - Madrid - Barcelona

Ayuntamiento de Madrid



Boletín de la Unión de Impresores

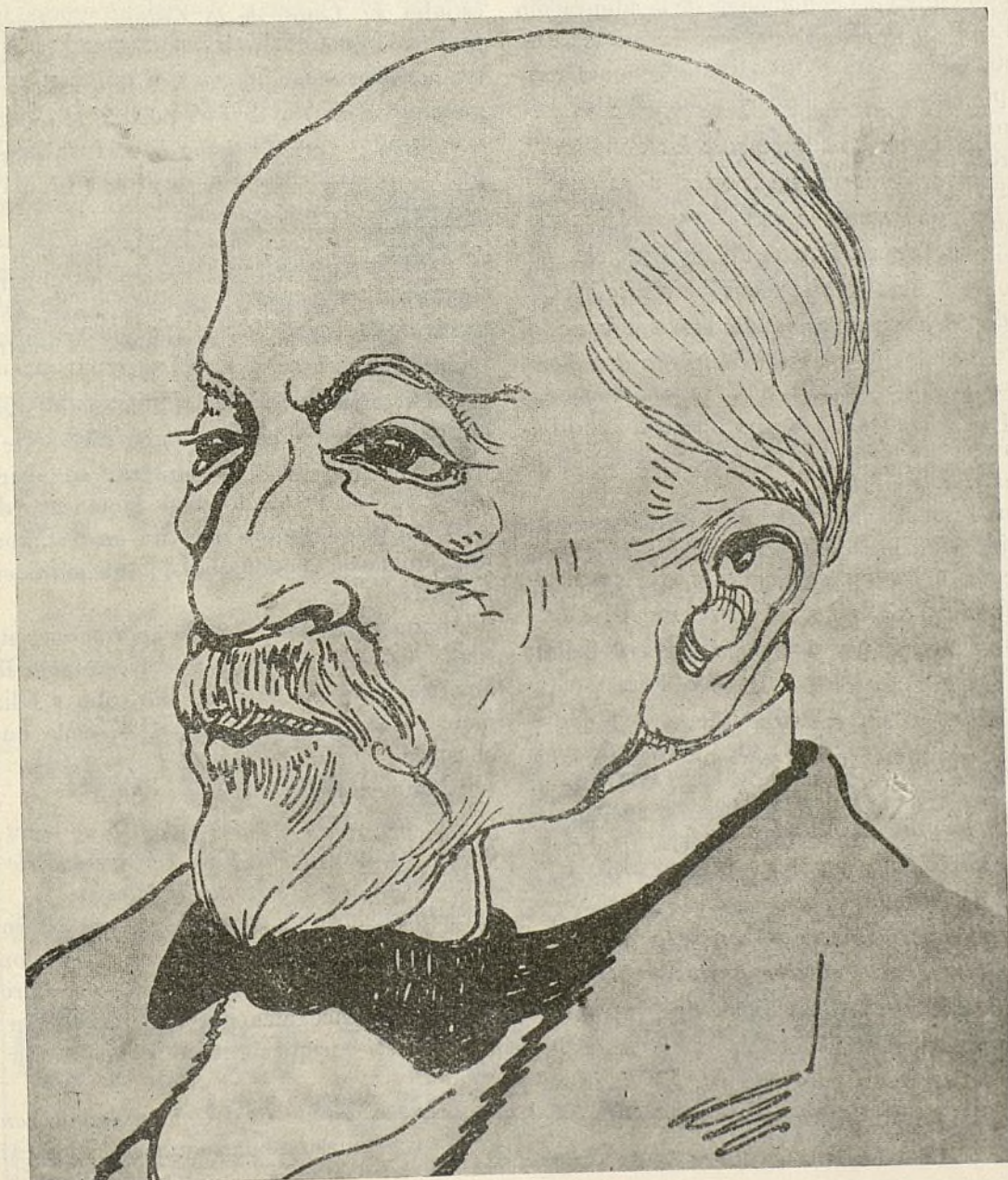


DOMICILIO SOCIAL

NICOLÁS M.^A RIVERO, 12. - TEL. 13.678

NÚMERO SUELTO, UNA PESETA.
Suscripción anual. . . . 8 pesetas.
— semestral. 5 —
— trimestral. 3 —

REDACCIÓN Y ADMINISTRACIÓN
GALILEO, 34



Don José Toribio Medina.
Ayuntamiento de Madrid

Don José Toribio Medina, decano de bibliófilos y bibliógrafos

UN gran polígrafo, un digno hermano de nuestro inolvidable D. Eduardo Benot, un sabio hispanoamericano que en la senectud sigue trabajando con entusiasmo y bríos juveniles, ha recibido en Sevilla el homenaje de la admiración y del respeto de sus compañeros en trabajos de investigación en el Archivo de Indias. Sin hipérbole puede afirmarse que el homenaje ha sido internacional, ya que, para tributarlo, se concertaron unánimemente las voluntades de todos los investigadores nacionales y extranjeros que asisten diariamente a estudiar en el inapreciable depósito de documentos que, en justicia, ha merecido el título de «Registro civil de América».

El docto varón a quien se rindió homenaje en el Archivo de Indias es el benemérito chileno D. José Toribio Medina, casi seguramente decano por la edad de todos los bibliófilos, bibliógrafos y eruditos de la España peninsular y de la España transatlántica.

Don José Toribio Medina, ventajosamente conocido y estimado entre los cultivadores de la erudición, no es popular, no lo ha sido, no lo será.

Tampoco lo fueron Menéndez y Pelayo, Benot, Pérez Pastor y otros próceres de las letras.

No es popular, y, sin embargo, lleva publicados hasta la fecha nada más que *trescientos cuarenta y seis volúmenes* acerca de la Historia, Literatura, Paleontología, Paleografía, Numismática, Geografía, Heráldica, Lexicología y otras no menos importantes disciplinas del humano saber.

De su hispanoamericanismo — henchido de amor al idioma y al inmortal Príncipe de los Ingenios — dan testimonio, entre otras, las siguientes importantes obras: *Cervantes americanista*, *Cervantes en las letras chilenas*, *Cervantes en Portugal*, *El disfrazado autor de «El Quijote»*, *Comentarios al viaje del Parnaso*.

En este linaje de investigación, crítica y comentario de producciones magistrales de la literatura española, puede ostentar el Sr. Medina blasones de tan alto relieve como su luminoso estudio *El Lauro de la Galatea es Ercilla*, y la edición monumental de *La Araucana*, con notas históricas, biográficas y bibliográficas. Para preparar la edición de este poema, el incansable investigador vino a España en 1912, y peregrinó por todos los lugares que recorriera Ercilla en el transcurso de su existencia.

También es digno de singular mención, entre la copiosa labor del insigne erudito chileno, el libro *Descubrimiento del río Amazonas*, impreso en Sevilla y editado a expensas del ilustre bibliófilo Duque de T'Serclaes Tilly.

El Sr. Medina reside habitualmente a orillas del Pacífico, en el pintoresco pueblecito de Mostázar, y desde allí, no obstante su avanzada edad, acude a los Archivos de Simancas y de Sevilla tan pronto como necesita un testimonio o una probanza documental de sus afirmaciones históricas.

Ahora, para la más lucida aportación intelectual y literaria de Chile a la Exposición Iberoamericana de Sevilla, ha dado cabo y feliz remate a tres obras monumentales; cada una de ellas vale por una existencia de trabajo, bien asistido por talento y cultura.

Esas tres obras son: *Diccionario de voces chilenas*, *Historia de la Real Universidad de San Felipe*, *Cartas de Pedro de Valdivia*.

El *Diccionario de voces chilenas* está formado por voces que aun no figuran en el Diccionario de la Real Academia Española, pero que prontamente serán acogidas por la Corporación que atiende al enriquecimiento y esplendor del idioma.

La *Historia de la Real Universidad de San Felipe* (mil páginas en cuarto mayor), Alma Mater

instituída por España en Chile y subsistente hasta el año 1884, es magnífica demostración de lo que la Madre de naciones supo, pudo y quiso hacer para beneficio del progreso de la Ciencia en Santiago de Chile.

En fin, las *Cartas de Pedro de Valdivia* (conquistador hazañoso y fundador preclaro de Villa Rica, Concepción, Santiago y otras ciudades chilenas) contiene no sólo la reproducción de las epístolas autógrafas del esforzado caudillo, sino también abundantísimas aclaraciones lexicográficas y un fiel y concienzudo estudio biográfico en que se demuestra incontestablemente que el famoso Adelantado y colonizador nació en la villa de Campanario (Badajoz) y no en Castuera ni en Villanueva de la Serena, como erróneamente se creyó por anteriores biógrafos.

De la escrupulosidad y conciencia con que trabaja este historiógrafo da fe el siguiente hecho: llegó a noticia del Sr. Medina que dos cartas del fundador de Santiago de Chile habían ido a parar inexplicablemente a California; sin vacilar ni un momento emprendió el viaje y se aplicó a descubrir la residencia del poseedor de los documentos; prolongadas fueron las pesquisas y muy bastantes para desalentar a quien no poseyera la paciencia y la perseverancia del erudito

pesquisador. Al cabo, en el pueblo de San Mariano, tuvo la satisfacción de encontrar las dos epístolas, que, efectivamente, eran auténticas, e interesantes. Y ello bastó para que el señor Medina se considerara indemnizado con exceso de los gastos y de las molestias que le impuso la búsqueda.

El descubrimiento de la villa natal de Valdivia — efectuado por el Sr. Medina — será conmemorado por Chile, que ha anunciado el envío de una artística placa de bronce, que se colocará en la fachada del templo parroquial de Campanario, donde recibió el agua bautismal el ínclito benefactor de la hoy próspera República chilena.

Don José Toribio Medina pertenece a la Real Academia Española por el hecho de ocupar plaza de número en la Academia de Chile, que es correspondiente a la de España.

Y el gran polígrafo, que hasta hoy no ha recibido galardón proporcionado a su valiosísima labor, sigue trabajando alegre, animoso, modesto. En verdad puede decir, parafraseando a nuestro último trovador:

«No aspiro a más laurel ni más hazaña
que al amor de mi Chile y de mi España.»

R. DE CÓRDOBA.

Una marca que no se discute



Una calidad reconocida. Un servicio no igualado
Un precio ventajoso

GRAFICO HISPANO
FOTOGRAFADO

GALILEO 34 MADRID TELEF 31021

UN RUEGO AL SR. MINISTRO DE HACIENDA

Para evitar un perjuicio a las Artes Gráficas.

Soy industrial, soy patriota; con esto queda dicho que soy partidario del proteccionismo. Pero mis ideas proteccionistas tienen límite y medida en el respeto a los derechos y a los legítimos intereses del prójimo. Mi proteccionismo es de resuelto amparo a todo esfuerzo industrial que se inicia y que necesita auxilio oficial para sus primeros tiempos de desarrollo, hasta capacitarse y poder competir con la producción extranjera. Mi proteccionismo no llega, naturalmente, a extremos de fobias ni de filias; ni considero justo el favor hacia lo que no lo necesita, ni estimo justificado que se castigue a un sector con recargos arancelarios en las primeras materias que emplea para su producción, cuando esas primeras materias no están a su alcance en el mercado nacional, por insuficiencia productora.

Expuestas quedan, en términos generales, mis ideas acerca del proteccionismo. Mis compañeros las conocen, y, porque las conocen, acuden a mí en demanda de que sea intérprete del ruego que por mi conducto desean elevar al Excelentísimo Sr. Ministro de Hacienda.

El caso de que se trata es el siguiente:

En la actualidad, toda la tinta tipo-litográfica, de cualquier clase, paga al entrar en España 40 pesetas oro por cada 100 kilogramos (peso bruto). Sobre este derecho, que lleva inseparablemente unido un quebranto del 20 por 100 por cambio de oro, hay que contar no menos de un 40 por 100 por gastos de flete, seguro, etc. Resulta, pues, por comparación y diferencia, la protección de una peseta por kilogramo de tinta (peso neto).

No hay duda, con la base de exactitud de estos datos, que las tintas de fabricación nacional se encuentran suficientemente protegidas.

Pero la Comisión de Estudio de la Revisión Arancelaria no lo ha entendido así, puesto que propone los siguientes nuevos derechos para las tintas:

«Partida 842 a. — Tintas negras a base de secantes (o sean tintas ordinarias para periódicos): 40 pesetas oro los 100 kilogramos (peso bruto).

»Partida 842 b. — Todas las demás tintas, para imprenta y litografía, a base de secantes: 130 pesetas oro los 100 kilogramos (peso bruto).»

Esto, si prevalece, significa: en el primer caso, un derecho de 100 pesetas por cada 100 kilogramos; en el segundo caso, un derecho de 225 a 250 pesetas por cada 100 kilogramos.

Y si prevaleciesen los nuevos derechos, serían absolutamente prohibitivos para la entrada de tintas extranjeras, lo mismo las negras ordinarias destinadas a los periódicos, que las de color corrientes y finas.

Dicho queda anteriormente que la tinta negra ordinaria para periódicos viene disfrutando la protección de 1 peseta por kilogramo, a 2 y 2,50 pesetas kilogramo.

Con el nuevo gravamen el precio de venta se elevaría no menos que un 40 o un 50 por 100. Precio prohibitivo.

Los compañeros que han estudiado a fondo este asunto y que acuden a mí facilitándome datos para formular este ruego, me manifiestan:

Que, según las informaciones efectuadas, existe en España hasta una docena de pequeños fabricantes de tintas tipo-litográficas, nacionales y extranjeras, todos instalados para producción en reducida escala, y, al parecer, sin capacidad para abastecer la mínima parte de las demandas del consumidor de tintas finas.

Que para las tintas destinadas a periódicos, las

primeras materias (negro de humo y aceites de resina) se fabrican en el país; pero para las tintas finas negras, la primera materia (el negro) viene en su mayor parte del extranjero y paga un derecho de entrada de 35 pesetas oro por cada 100 kilogramos, lo cual representa un gravamen, sobre el precio de costo del negro, de 65 a 70 pesetas los 100 kilogramos, contando los fletes, seguro y tara, que es muy grande en dicho género.

Que lo mismo ocurre con los colores minerales, que pagan un derecho de entrada de 90 pesetas por 100 kilogramos. Esto supone un recargo en el precio de costo de 1,60 a 1,70 pesetas por kilogramo.

Que la producción de las fábricas de colores minerales, en España, es muy reducida, inferior en calidad a la extranjera y su precio de coste más elevado.

Que la fabricación nacional de lacas, a base de anilinas, es de buena calidad, pero tan escasa que puede ser considerada como nula.

Que los impresores y litógrafos, para efectuar trabajos finos, tienen y tendrán que continuar comprando en el extranjero las tintas de buena calidad (pagando un sobreprecio de 1,25 a 1,50 pesetas por kilogramo), o resignarse a emplear tintas nacionales de calidad inferior, pero no más baratas, puesto que, naturalmente, el fabricante nacional se apresurará a aprovecharse del beneficio protector que le brindan los nuevos derechos de entrada.

Que ese beneficio, para los pequeños fabricantes, resultará punto menos que imaginario, tanto por la exigüidad de su producción cuanto por el

hecho de que los impresores y litógrafos — en igualdad de precio, pero con ventaja en la calidad — seguirán trayendo las tintas del extranjero.

Que sólo resultaría favorecida con la implantación de los nuevos derechos la única fábrica importante existente en España; fábrica que no es nacional, sino extranjera, con lo cual la protección, en realidad, recaería principalmente en una casa extranjera que fabrica en territorio español.

* * *

Las Artes Gráficas españolas, sin protección directa ni indirecta, vienen conquistando para España los mercados de América, en competencia con poderosas Empresas de Inglaterra, Alemania, Francia y Estados Unidos de la América del Norte, que se lucran editando libros españoles.

Ya que nuestras Artes Gráficas no reciban la protección que merecen en razón a su labor de cultura y de patriotismo, no es mucho pedir que no se les dificulte su tarea imponiéndoles el agobio de nuevos gravámenes, que no tienen justificación puesto que — según queda demostrado — perjudican a la totalidad de los impresores y litógrafos, sin amparar ni fomentar intereses morales y materiales comparables a los de la producción tipolitográfica.

Excmo. Sr. Ministro de Hacienda: Sírvaselo V. E. acoger el respetuoso ruego contenido en este artículo, y dar por nula la propuesta de nuevos derechos que ha fijado para las tintas la Comisión de Estudio de la Revisión Arancelaria.

Enrique Ramón Yori



Lo que necesita la Escuela Nacional de Artes Gráficas

DESDE el mismo punto y hora en que al calor de una improvisación, determinada por mínimas conveniencias de orden familiar o doméstico, surgió la Escuela Nacional de Artes Gráficas, tanto la *Unión Patronal de las Artes del Libro* como la *Unión de Impresores* de Madrid se preocuparon desinteresadamente por la vida del nuevo Centro de enseñanza y se afanaron, en bien de las Artes Gráficas españolas, por conseguir que la Escuela respondiese de manera efectiva a la función para que había sido creada.

Repetidas veces, las Juntas directivas de las antecitadas Asociaciones acudieron a los Ministros de Instrucción Pública pertenecientes a los distintos Gobiernos que pasaron por el Poder hasta el advenimiento de la Dictadura. Los Ministros oían las razonadas indicaciones que acerca de la Escuela formulaban los genuinos representantes de las Artes del Libro: patronos impresores, litógrafos, encuadernadores y fotograbadores. Los Ministros oían, pero no escuchaban, y ni siquiera aceptaron el ofrecimiento de que la *Unión Patronal de las Artes del Libro* actuase — representada por un Delegado de su Directiva — como asesor técnico o Comisario de la Escuela.

Sin mayor molestia que la de hojear las colecciones del BOLETÍN DE LA UNIÓN DE IMPRESORES puede comprobarse que no ha transcurrido año en que no se hayan publicado artículos estimulando a los diversos y sucesivos titulares del Ministerio de Instrucción Pública con advertencias y ruegos para que fijasen atención en los vicios de origen y en el escaso rendimiento útil de esa Escuela, a fin de que pusiesen mano al remedio.

Los Ministros eran sordos cuando hasta ellos llegaban los patronos y les hablaban en tono de respetuosa súplica.

Los Ministros eran ciegos cuando hasta ellos llegaban, estampadas en las columnas del BOLETÍN

DE LA UNIÓN DE IMPRESORES, las quejas patronales por insuficiencias de la Escuela de Artes Gráficas.

Vicio de origen, del cual aún no se ha redimido, fué el de crear ese Centro docente por aluvión, llevando a él todo el personal que subsistía en la Calcografía Nacional. Ha de decirse, en honor a la verdad, que la Calcografía prestó antaño interesantes servicios artísticos, y ha de añadirse que los grabadores adscritos a ella poseían verdadero mérito en su especialidad; pero también ha de consignarse que la Calcografía y los grabadores se hallaban totalmente sin preparación para enseñar las Artes de imprimir, litografiar, encuadernar y fotograbar. Y aun se hallaban menos capacitados que los grabadores otros elementos en pro de los cuales se fundó la Escuela.

El tiempo, insuperable maestro de verdades, ha dado de todo en todo la razón a los elementos agrupados en la *Unión Patronal de las Artes del Libro*.

La campaña paciente y perseverantemente sostenida por este BOLETÍN DE LA UNIÓN DE IMPRESORES no ha sido por completo infructuosa. A lo largo de los años algo se ha corregido y mejorado la Escuela.

Aun queda mucho por hacer. Aun no existe enseñanza de huecograbado o rotograbado; aun no se ha llegado a implantar el aprendizaje de la impresión en rotativa, ni el de la estereotipia. Ni siquiera aparece, en los programas y convocatorias, la tipografía mediante el empleo de los principales modelos de composición mecánica adoptados hoy universalmente. Y tampoco hay instalaciones para que los alumnos aprendan los novísimos procedimientos Offset y fotolitográfico.

En las páginas de esta Revista se ha dicho repetidamente que en Madrid, Barcelona, Bilbao,

Valencia, Sevilla, Coruña, Málaga y otras muchas capitales hay numerosos talleres particulares indiscutiblemente más útiles y de hecho más eficientes para enseñanza y aprendizaje que la Escuela Nacional de Artes Gráficas.

Los patronos han necesitado y necesitan personal apto. La escuela no satisface esa necesidad, y los patronos se convierten en maestros.

* * *

Tardíamente, a remolque de las campañas de la *Unión de Impresores*, la Cámara del Comercio de Libros, de Madrid, ha dedicado atención a la Escuela Nacional de Artes Gráficas, y ha declarado — en la nota oficiosa de una de sus últimas reuniones — que «no puede menos de interesarse vivamente por el funcionamiento de ese Centro de enseñanza, en tan íntimo contacto con las actividades industriales y artísticas que la Cámara representa». Y añade la nota: «Parece que la dotación de la Escuela no alcanza a cubrir sus más perentorias necesidades. La Cámara solicitará del Gobierno que se aumente el auxilio oficial y que el régimen y gobierno de la Escuela responda mejor a los fines que está llamada a conseguir.»

No parece excesivo lo que ofrece la Cámara. Poco ha de tardar en convencerse de que el apo-

yo moral que brinda no es demasiado; acaso no sea bastante; en lo posible y probable está que resulte exiguo.

Aun cuando con algunos años de retraso, la Cámara viene a coincidir en sus apreciaciones y propósitos, respecto a la Escuela de Artes Gráficas, con lo iniciado y sostenido por la *Unión Patronal de las Artes del Libro*.

Deseable es que la fortuna acompañe a la gestión de apoyo moral que anuncia la Cámara.

Pero si el buen deseo no se logra, entonces, la Cámara se persuadirá de que la necesidad verdadera de la Escuela de Artes Gráficas consiste no en un apuntalamiento ni en un revoco, y sí en una reconstrucción desde los cimientos.

Esa reconstrucción debe ser obra exclusivamente patronal, desde el arranque hasta los menores ápices, hasta ofrecer al Gobierno una organización acabada, un instrumento útil, un órgano adecuado para la función que ha de cumplir.

Si la Cámara coincide también con el *BOLETÍN* en la conveniencia de emprender esa reconstrucción, no ha de faltarle el concurso individual y aun colectivo de los patronos de Artes Gráficas, ni tampoco el de los que, sin ser patronos, tienen acreditado su amor al Libro y a las nobles Artes que se consagran a la producción del Libro.

J. R. Blanco Belmonte

Una marca que no se discute



Una calidad reconocida. Un servicio no igualado.
Un precio ventajoso

GRAFICO HISPANO
FOTOGRAFADO

GALILEO 34 MADRID TELÉF 31021

El Pleno de la Cámara del Libro, de Madrid.

EN los últimos días del próximo pasado mes de febrero, la Cámara de Comerciantes de Libros, de Madrid, publicó en diversos diarios las siguientes notas oficiosas:

«El Pleno de la Cámara Oficial del Libro, de Madrid, ha celebrado su reglamentaria sesión mensual, bajo la presidencia del Sr. Martínez Reus, y con asistencia de los Sres. Olmedilla, Romo, Dossat, Cerrada, Estades, Alier, Beltrán, Mathieu, Ruiz Martija, Yagües, Perlado, Calleja (D. F.), Montiel, Castro-Les y Rodríguez (D. Bernardo).

Se dió cuenta, en primer término, de que las gestiones realizadas en orden a la organización del Consorcio de libreros sevillanos, que había de tener a su cargo el servicio de la Feria del Libro en la Exposición de Sevilla, no alcanzaron el éxito apetecido. En vista de ello, la Cámara ha solicitado del Comité permanente de la Exposición que se le autorice para sacar a concurso la Feria entre todos los editores y libreros españoles, dentro de las condiciones en que fué ofrecida a los industriales sevillanos.

Ocupóse luego el Pleno de la Escuela de Librería. El concurso convocado para proveer sus cinco cátedras ha constituido un éxito, por la calidad y cantidad de los aspirantes. La ponencia nombrada al efecto, tras de un detenido estudio de los expedientes de cada uno de los concursantes, propuso, y el Pleno lo aprobó unánime, que se adjudicaran las cátedras del modo siguiente: *Teoría de la disposición material del libro y de las artes decorativas con él relacionadas*, a D. Andrés Ovejero; *Iniciación a la Historia general de la Literatura y nociones de clasificación de las Ciencias y Tecnología*, a D. Ricardo López Barroso; *Organización comercial de la librería, contabilidad y publicidad*, a D. Agustín López García; *Bibliografía y catalografía, prácticas de información y tasación bibliográfica antigua y moder-*

na, a D. Luis Morales Oliver, y la de *Lengua francesa*, a D. Pedro González Giraud.

Existe el propósito de inaugurar la Escuela el 1 de marzo. Al acto serán invitados, entre otras autoridades, los Ministros de Instrucción pública, Economía Nacional y Trabajo y Previsión, y los directores generales de Comercio y Enseñanza superior y secundaria. Pronto quedará abierta la matrícula en los locales de la Cámara.

Una iniciativa tomó la Cámara, que seguramente ha de ser bien recibida: la de abrir un concurso entre autores noveles para premiar la mejor novela. El premio consistirá en la edición gratuita de la obra que obtenga el fallo favorable del Jurado, y se adjudicará el día de la Fiesta del Libro. Las condiciones del concurso se darán a conocer con la antelación necesaria. El plazo de presentación de los originales expira el 15 de agosto.

Por último, uno de los vocales del pleno formuló preguntas respecto a la Escuela de Artes Gráficas. La Cámara del Libro no puede menos de interesarse vivamente por el funcionamiento de ese Centro de enseñanza, en tan íntimo contacto con las actividades industriales y artísticas que la Cámara representa. Parece que la dotación de la Escuela no alcanza a cubrir sus más perentorias necesidades. La Cámara solicitará del Gobierno que se aumente el auxilio oficial y que el régimen y gobierno de la Escuela responda mejor a los fines que está llamada a conseguir.»

* * *

«En la Cámara Oficial del Libro (San Sebastián, 2), ha quedado abierta, de cuatro a nueve de la tarde, la matrícula de la Escuela de Librería.

Podrán inscribirse los mayores de catorce años, de uno y otro sexo; los menores de diez y ocho deberán estar autorizados por sus represen-

tantes legales. La matrícula es completamente gratuita. No se admitirán inscripciones sino para la totalidad de las del curso. El plazo de inscripción termina el día 7 de marzo.

Durante los días 8 y 9 se someterá a los inscriptos a un somero examen de ingreso, en el que deberán acreditar que poseen los conocimientos elementales de Gramática y Aritmética, o cualquier título académico.

Las clases serán alternas y nocturnas, con arreglo al horario y plan siguiente: Lunes, miér-

coles y viernes: de nueve a diez, *Organización comercial de librería, publicidad y contabilidad*; de diez a once, *Teoría de la disposición material del libro y de las artes decorativas con él relacionadas*; de once a doce, *Iniciación a la Historia general de la Literatura y nociones de clasificación de las Ciencias y Tecnología*. Martes, jueves y sábados: de nueve a diez y media, *Bibliografía y catalografía, prácticas de información y tasación bibliográfica antigua y moderna*, y de diez y media a doce, *Lengua francesa*.



Una marca que no se discute



*Una calidad reconocida. Un servicio no igualado.
Un precio ventajoso*

GRAFICO HISPANO
FOTOGRAFADO

GALILEO 34

MADRID

TELEF 31021

La evolución del negocio editorial en España

EL diario madrileño *El Sol* ha publicado las siguientes manifestaciones del editor barcelonés D. Gustavo Gili, refiriéndose al proceso evolutivo del libro en los últimos treinta años:

«-El negocio editorial ha tenido en ese tiempo una evolución notable. Hace treinta años, los más importantes en el ramo de ediciones eran, en Madrid, el libro escolar, y en Barcelona (porque es preciso señalar que Barcelona y Madrid, en el ramo editorial, han seguido siempre caminos muy distintos), las obras por entregas, novelas folletinescas y obras de gran lujo. Hoy, las ediciones por entregas, y sobre todo las de novelas, que tanta difusión alcanzaron en aquel tiempo, han desaparecido por completo.

»-¿A qué lo atribuye usted?

»-A una desviación de las aficiones del público, encauzadas hacia la revista ilustrada y las novelitas cortas, sobre todo de aventuras de viaje o de cinematografía. Esto, que muchos lo consideran como inconveniente para el desarrollo del libro, a mí me parece, por el contrario, que lo favorece. No se llega al libro más que cuando se siente verdadera afición a la lectura, y no es el libro el elemento más adecuado para crearla. El promedio editorial de nuestros escritores de ahora es de 5.000 ejemplares, cifra que sólo conseguían antes Galdós, Pereda, etc.

»-¿De suerte que las ediciones de 5.000 ejemplares son las normales?

»-Se considera salvada la edición cuando se venden 5.000 ejemplares. Una edición de 10.000 a 15.000 ejemplares es considerada como éxito extraordinario para la obra que los consigue. Pío Baroja, Pérez de Ayala, «Azorín», que son los autores más leídos, alcanzan esas tiradas. La tirada de 20.000 ejemplares, lograda en estos últimos tiempos por *La casa de la Troya*, es algo excepcional.

»En cuanto al derecho de propiedad también ha habido notable evolución en un período de treinta o cuarenta años. Antes, el editor compraba los derechos del autor por mil o dos mil reales o por el precio que amigablemente se

conviniera. Hoy, el autor percibe un tanto por edición o por ejemplar, sin perder el derecho de propiedad para nuevas ediciones. Desgraciadamente, el valor de la propiedad intelectual en España no es comparable al que alcanza en otros países: Francia, Inglaterra, Alemania, etc., y esto no tiene otra explicación que lo exiguo de nuestras ediciones, comparadas con las de esos países, donde la cifra de cien mil y aun de doscientos mil ejemplares se consigue con relativa facilidad.

»-¿Y el mercado de América?

»-De él nos preocupamos todos los editores barceloneses, y obtenemos de él todo lo que puede obtenerse. No sólo allí, sino aquí hemos tenido que luchar con los editores franceses, que hace treinta años editaban obras en español e invadían el mercado editorial de habla española. Hoy, los editores extranjeros han perdido totalmente ese mercado, sobre el cual actúan los editores españoles exclusivamente. Le dará a usted idea de la importancia que para nosotros tiene el mercado de América el dato de que exportamos por término medio el 60 por 100 de nuestra producción. Pero el valor de la lengua española en el mercado editorial, contra lo que en general cree el público, es muy escaso. Es cierto que hablan el español más de 60 millones de personas, pero ¿cuántos lo leen?

»-¿Qué nos dice usted del libro catalán?

»-Que en estos últimos cuatro o cinco años la actividad editorial, en lo que se refiere al libro en lengua catalana, ha aumentado de manera enorme. Es posible que sea por causas circunstanciales, pero es lo cierto que ha progresado de manera sorprendente. No es exagerado afirmar que hoy se edita un libro diario en catalán.

»-La denominada Fiesta del Libro, ¿ejerce influencia notable en la venta y en las aficiones del público?

»-Por lo que respecta a Barcelona, el éxito de la Fiesta del Libro es superior a toda ponderación.»

Miscelánea de interés para las Artes Gráficas.

COMITÉ PARITARIO INTERLOCAL NACIONAL DE LA INDUSTRIA CROMOLITOGRÁFICA

LA *Gaceta* ha publicado, fechada el día 20 de febrero último, la siguiente Real orden del Ministro de Trabajo al Director general de Previsión y Corporaciones:

«Cumplidos todos los trámites para la elección de un Comité paritario de la industria litográfica sobre metales y construcción de envases,

S. M. el Rey (q. D. g.) se ha servido disponer:

1.º Se crea en Madrid un Comité paritario interlocal nacional de la industria cromolitográfica sobre metales, construcción de envases metálicos y manufacturas fabriles de hoja de lata, con jurisdicción en las industrias y localidades que a continuación se expresan:

Ricardo S. Rochelt, de Bilbao; G. de Andreis, S. A., de Badalona (Barcelona); Industria Metal-Gráfica, S. A., de Barcelona; L. Serralta, de Barcelona; Industrias Metálicas, S. A., de Barcelona; Manufactura de Envases Metálicos, S. A., de Barcelona; José Alemán y Alemán, de Murcia; Hijo de P. Martínez, de Murcia; A. Lapeira, de Málaga; Antonio Morán León, de Sevilla; Hijo de M. González Montes, de Sevilla; Gallardo y Núñez, de Sevilla; M. Navarro Gautier, S. en C., de Sevilla; Metalgráfica Sevillana, de Sevilla; M. Sanguinetti, S. A., de Puerto de Santa María; Metalgráfica Cordobesa, de Córdoba; Metalgráfica Logroñesa, S. Lda., de Logroño; Metalgráfica Moré, de Gijón; Estanislao Núñez, de Vigo; Sociedad «La Artística», Ltd., de Vigo; La Metalúrgica, S. A., de Vigo; Sociéte Générale des Cirages Français, de Santander; Germán Suárez Pumariaga, de La Coruña; Adriano Serrano Laguardia, de Viana de Cega (Valladolid); Payá Hermanos, S. A., de Ibi (Alicante).

2.º Este Comité se compondrá de tres Vocales patronos y tres obreros, como efectivos, e igual número de cada clase como suplentes.

3.º Tendrán derecho a intervenir en la elección como Sociedad patronal la Asociación patronal de la Industria cromolitográfica sobre metales, construcción de envases metálicos y manufacturas fabriles de hoja de lata, y como obreras, la Sociedad de constructores de envases metálicos de Vigo, con 215 socios, votando los que se refieran a la especialidad indicada, y aquellas en que existan obreros que estén empleados en la industria de que se trata, votando únicamente los que a ella pertenezcan.

4.º Las elecciones se verificarán el 24 de marzo próximo, en el seno de cada Asociación, dentro de las reglas 4.ª, 5.ª y 6.ª del Decreto-ley de 26 de noviembre de 1926.»

EL GRABADO Y EL ARTE DEL LIBRO CHECOESLOVACO

La Agrupación de Amigos de Checoslovaquia, en su última reunión, ha decidido organizar una Exposición del grabado y del arte del libro checoslovaco, en el presente mes de marzo, utilizando las salas que a este fin le han sido cedidas por la Sociedad de Amigos del Arte. En esta Exposición figurarán más de 300 grabados, últimamente expuestos en Inglaterra, cuya exhibición ha tenido que repetirse tres veces, y de un centenar de libros, demostrativos del arte de imprimir, ilustración y encuadernación.

LOS LIBROS DE MIQUEL Y PLANAS. MEREcido HOMENAJE

Ha quedado clausurada, en Barcelona, la Exposición de los «Libros de Miquel y Planas», en el Salón Parés, que ha sido muy visitada y ha merecido altos elogios de los bibliófilos.

Los amigos y admiradores de R. Miquel y Planas que organizaron dicha Exposición se reunie-

ron en almuerzo, y a pesar del carácter de intimidad que se le quiso imprimir, fueron ciento doce los comensales.

Ofreció el banquete, en nombre de los comensales, el Sr. Roca Rabell, y se entregó a los señores Miquel y Planas (D. Ramón y D.^a Antonia) el ejemplar, en plata, de la medalla modelada y fundida para conmemorar las Bodas de Plata de escritor de aquel meritísimo exhumador de textos catalanes antiguos.

Hicieron uso de la palabra, después de leídas numerosas adhesiones, el Dr. D. Antonio Rubió y Lluch, enalteciendo los textos catalanes publicados por el Sr. Miquel; el Sr. Echávarri, que elogió la labor de intervención social del agasajado dentro de los tribunales y comisiones de las

Artes del Libro; el Sr. Carreras Candi, que hizo el elogio de la integridad de carácter y perseverancia del Sr. Miquel en su larga vida literaria; el Sr. Artíñano, venido de Madrid, con la representación de los amigos y admiradores del agasajado, que expresó el amor con que allí se siguen las publicaciones del erudito bibliófilo; el Sr. Rosendo Serra y Pages que, con rasgos de gran intuición, expuso el valor moral del hombre, y la meritoria labor literaria del perseverante literato a quien se rendía tributo de estima.

El Sr. Miquel y Planas agradeció el acto de afecto y estima que se le dedicaba, aludió con frases justas a los conceptos de los oradores, y prometió perseverar en la esfera de acción a que se sentía llamado.



Una marca que no se discute



Una calidad reconocida. Un servicio no igualado
Un precio ventajoso

GRAFICO HISPANO
FOTOGRAFADO

GALILEO 34

MADRID

TELEF 31021

Ayuntamiento de Madrid

Código del Trabajo

(CONTINUACIÓN)

CAPÍTULO VII

DEL INSTITUTO DE REEDUCACIÓN PROFESIONAL

Sección primera.

Organización y funcionamiento del Instituto.

Art. 253. De conformidad con lo dispuesto en el artículo 178, el Instituto de Reeducción profesional tiene por fin la restauración total o parcial de la capacidad de trabajo de los inválidos para que puedan atender por sí mismos a su subsistencia.

Art. 254. El Instituto de Reeducción profesional es una Corporación oficial con plena personalidad jurídica, patrimonio propio y capacidad suficiente para adquirir, poseer y enajenar bienes, celebrar contratos y realizar libremente toda clase de actos legales dentro de las disposiciones que regulan su funcionamiento.

Estará adscrito al Ministerio de Trabajo, Comercio e Industria, al que corresponderá la alta inspección y superior tutela de estos servicios.

Tendrá su domicilio en Madrid, y podrá establecer servicios filiales suyos en provincias.

La representación judicial del Instituto corresponderá en todo caso a la Dirección General de lo Contencioso y a los Abogados del Estado, observándose para el ejercicio en su nombre, ante los Tribunales de Justicia, de toda clase de acciones, iguales normas de procedimiento que las precedentes para comparecer ante ellos en representación del Estado.

Art. 255. El Instituto se relacionará con el Ministerio de la Gobernación, a los efec-

tos de extender la reeducación profesional a aquellos inválidos y ciegos acogidos en los establecimientos del Estado, o a los que, dentro de las disposiciones vigentes sobre represión de la mendicidad, se hallen sujetos a la acción de las autoridades gubernativas.

Asimismo, el Instituto podrá contratar con las Diputaciones Provinciales, Ayuntamientos, Mancomunidades, Corporaciones e Instituciones benéficas y con los particulares los servicios de reeducación en favor de las personas para quien se soliciten.

Art. 256. El Instituto de Reeducción profesional inscribirá a todos sus inválidos en el régimen legal de retiro obrero vigente, abonando por ellos las cuotas correspondientes en el Instituto Nacional de Previsión.

Art. 257. Constituirán el patrimonio del Instituto:

1.º La subvención que a su favor se consigne en los presupuestos generales del Estado.

2.º Las subvenciones o auxilios que puedan imponerse, con carácter obligatorio, a las Corporaciones provinciales o municipales.

3.º Los legados, donaciones y subvenciones particulares.

4.º Los ingresos que provengan de las pensiones y honorarios satisfechos al Instituto por los asistidos pudientes.

5.º El producto de las publicaciones del Instituto.

6.º Cualquiera otro ingreso lícito aprobado por el Consejo del Instituto.

Art. 258. El Instituto admitirá donativos o legados especiales para la dotación anual o permanente de asistencias, así en la clínica

como en los talleres de reeducación, estimulando, por cuantos medios estén a su alcance, estas funciones caritativas, y perpetuando la gratitud del Estado hacia ellas en la forma discreta que estime oportuna.

Art. 259. El Instituto será dirigido por un Consejo formado por un Presidente y los siguientes Vocales: el Subsecretario del Ministerio de Trabajo, Comercio e Industria, el Director general de Administración local y de Real nombramiento; dos Senadores, dos Diputados a Cortes, dos Académicos de la Real de Medicina, un Ingeniero de la Junta de Patronato de Ingenieros y Obreros pensionados en el extranjero, un Arquitecto y diez Vocales, libremente elegidos entre personas de alta significación social y de notoria competencia en las materias propias del Instituto, de los cuales tres habrán de ser señoras.

El cargo de Presidente será de libre designación del Gobierno, y recaerá en persona de elevada representación científica y social.

Actuará de Secretario del Consejo uno de los Vocales especialmente nombrados por el Gobierno para el ejercicio de dicho cargo.

Art. 260. Serán funciones propias del Instituto:

- a) La readaptación funcional;
- b) La reeducación profesional;
- c) La tutela social de los reeducados.

Art. 261. Se organizará por el Instituto una Clínica de Readaptación funcional, destinada a restaurar hasta el máximo posible la capacidad fisiológica de los inválidos en relación con el trabajo a que han de dedicarse, dotándola de cuantos elementos terapéuticos y quirúrgicos puedan ser necesarios o útiles a los fines de la institución, dentro de los medios y recursos de que se disponga.

Se establecerá también en dicha Clínica un servicio de Consultorio público y gratuito, en el que necesariamente habrán de ser objeto de exploración previa cuantos aspiren a la asistencia del Instituto.

Anejo a la Clínica se hallará el servicio de Ortopedia y Prótesis, que constituirá además un taller de aprendizaje y de trabajo productivo para el Instituto.

Art. 262. La reeducación profesional se

practicará en talleres organizados para este fin, cuyo establecimiento acordará el Consejo según lo requieran las circunstancias y lo permitan las posibilidades económicas.

La enseñanza profesional tendrá carácter de graduada, con referencia, no sólo a la serie de trabajos de una misma profesión, sino a los grupos de profesiones que determinará el Reglamento.

Siempre que fuera posible, se procurará que el inválido reaprenda la profesión a que se dedicó antes de su invalidez; en otro caso, se le aplicará el trabajo compatible con su capacidad funcional.

Art. 263. Para el trabajo femenino se organizarán talleres especiales, en los cuales las mujeres inválidas reaprenderán las labores domésticas y la de aquellos otros trabajos compatibles con su invalidez.

Este taller tendrá a su cargo las labores necesarias para el buen orden y gobierno interior del Instituto.

Art. 264. Los obreros que trabajen en los talleres del Instituto recibirán del mismo una remuneración por los trabajos útiles que realicen.

Una parte de esta remuneración servirá para contribuir a los gastos que el inválido cause en el establecimiento y el resto quedará a disposición del interesado, en la forma que preceptúe en su día el Reglamento de régimen interior del Instituto.

Art. 265. Será objeto de preferente atención del Consejo el gestionar y facilitar, por cuantos medios estén a su alcance, la colocación de los reeducados en aquellos Centros que sean propicios a su habilidad profesional.

En los talleres y centros de trabajo del Estado, y en igualdad de condiciones, serán siempre preferidos para la colocación los obreros reeducados en el Instituto.

Art. 266. El Consejo cuidará, utilizando para ello cuantos medios de relación social estime eficaces, de mantener la comunicación entre el Instituto y los reeducados, a fin de que sea posible atenderlos con la diligencia que pueda requerir su inferioridad física ante posibles adversidades de la vida.

Art. 267. Al frente del Instituto, como

Delegado permanente del Consejo, habrá un Director, que será el Jefe administrativo de todos los servicios, y para atender a las diversas funciones facultativas, administrativas y técnicas, el Consejo propondrá, en el reglamento de orden interior, el personal que estime indispensable.

Todos los nombramientos de personal se harán, a propuesta del Consejo, por el Ministro de Trabajo, Comercio e Industria.

Art. 268. El Instituto cuidará con especial interés de difundir, por todos los medios que juzgue adecuados, su actuación y fines, y procurará mantener relaciones con otros organismos de análoga finalidad, nacionales y extranjeros, mediante el cambio epistolar y de publicaciones, visitas, etc.

Sección segunda.

Patronato de Tutela y Perfeccionamiento.

Art. 269. Como delegación del Consejo que dirige y administra el Instituto de Reeducación profesional de Inválidos del Trabajo, se constituirá un organismo denominado «Patronato de Tutela y Perfeccionamiento», que tendrá por misión desarrollar las funciones de tutela social asignadas al Instituto, examinar los resultados prácticos que vaya ofreciendo la Institución y proponer las correspondientes medidas de perfeccionamiento.

Art. 270. Presidirá el Patronato un miembro del Consejo, elegido por éste, y actuará de Secretario el del Instituto. Serán Vocales los Directores facultativos técnicos y administrativo, más dos Vocales patronos y dos obreros, designados cada uno de cada categoría por el Consejo de Trabajo y por el Instituto Nacional de Previsión, respectivamente.

Podrán asistir a las reuniones del Patronato, cuando éste lo considere conveniente, los Jefes de los servicios de orientación profesional y los de los diferentes talleres, pero con carácter meramente informativo.

Art. 271. Serán atribuciones del Patronato:

A) La propaganda de los servicios del Instituto en el público y en la industria.

B) La organización de una Bolsa del Trabajo.

C) La vigilancia del trabajo de los reeducados en la industria.

D) El estudio y propuesta de implantación de toda clase de seguros sociales en beneficio de los reeducados.

E) El estudio de los efectos de la reeducación sobre el trabajo en sus distintas modalidades y de la influencia que pueda ejercer en el régimen legal establecido en España sobre accidentes del trabajo.

F) Proponer al Consejo la modificación de aquellas actividades que la práctica haya demostrado ser deficientes y equivocadas, y asimismo toda clase de iniciativas de nuevos servicios o de mejora en los establecidos.

Art. 272. El Patronato se reunirá una vez al mes, sin perjuicio de hacerlo, por acuerdo de su Presidente, siempre que cualquiera de los Vocales lo solicite, para que conozca de algún asunto concreto de inaplazable urgencia.

Art. 273. La acción del Patronato, si en cuanto a los servicios de reeducación puede conceptuarse como asesora o complementaria de la del Consejo, no será ejercida de modo directo sobre los reeducados hasta el momento que éstos hayan sido dados totalmente de alta en el Instituto.

CAPÍTULO VIII

DEL SEGURO CONTRA LOS ACCIDENTES DEL TRABAJO

Art. 274. El seguro de accidentes se ajustará a lo dispuesto en los artículos 180 a 190.

Art. 275. Se considerarán Mutualidades patronales, para los efectos del texto, a las legalmente constituídas, cuyas operaciones de seguro se reduzcan a repartir entre sus asociados el equivalente de los riesgos sufridos por una parte de ellos, sin que puedan estas Mutualidades dar lugar a beneficios de ninguna clase.

Art. 276. Las Mutualidades patronales que se constituyan depositarán, antes de comenzar sus operaciones, la fianza inicial de 5.000 pesetas, aplicándose para los años sucesivos la regla establecida en el artículo 183.

Art. 277. Tanto las Mutualidades patronales como las Sociedades de Seguros deberán presentar, en el primer trimestre de cada año, una declaración de los salarios asegurados en el año anterior, para determinar el importe de la fianza. La Asesoría de Seguros, en vista de este dato, propondrá al Ministerio de Trabajo, Comercio e Industria, la alteración que haya de exigirse en su respectiva fianza.

Art. 278. Las fianzas a que se refieren los artículos precedentes habrán de constituirse indistintamente en la Caja General de Depósitos, en el Banco de España o Sucursales respectivas, en metálico o valores públicos, a disposición del señor Ministro de Trabajo, Comercio e Industria.

Anualmente serán revisadas todas las fianzas, que sólo podrán devolverse a la liquidación o disolución de las entidades aseguradoras, cuando no exista ninguna responsabilidad pendiente que pueda afectarles.

Art. 279. Las Mutualidades patronales deberán asegurar, como *mínimum*, a cien obreros y componerse de más de veinte patronos, quienes acreditarán su carácter de tales con el último recibo de la respectiva contribución industrial.

Art. 280. Las Mutualidades podrán comprender industrias y trabajos distintos.

Art. 281. Las Mutualidades patronales y las Sociedades de Seguros que deseen la aceptación del Ministerio de Trabajo, Comercio e Industria para sustituir al patrono en los casos determinados en el artículo 180, además de las señaladas en la ley y Reglamentos de Seguros, deberán reunir especialmente las condiciones siguientes:

1.^a Separación de las operaciones de seguro de Accidentes del trabajo de cualesquiera otras que realicen.

2.^a Las fianzas especiales determinadas en los artículos anteriores.

3.^a Aceptación de los preceptos legales vigentes en materia de accidentes del trabajo.

4.^a Comunicación al Ministerio de Trabajo, Comercio e Industria, de los Estatutos, balance y empleo del capital, condiciones de las pólizas, tarifas de primas, cálculo de reservas de seguro y rentas vitalicias y esta-

dística de contratos estipulados, sus novaciones y cumplimiento o terminación.

Art. 282. Las Sociedades de Seguros y las Mutualidades patronales no podrán funcionar sin ser aprobadas en su concepto genérico, o sea respecto al seguro en general, por la Comisaría General de Seguros, y sin ser inscritas por su especialidad en el Registro de las aceptadas para sustituir al patrono en las obligaciones que le impone el texto refundido, Registro que está a cargo de la Asesoría general de Seguros del Ministerio de Trabajo, Comercio e Industria, creada por Real decreto de 27 de agosto de 1900.

Art. 283. El Asesor general de Seguros de Accidentes del trabajo informará y auxiliará al Ministro de Trabajo, Comercio e Industria en los servicios de registro, comprobación, reglamentación y publicidad, relativos a seguro de accidentes del trabajo.

Las Sociedades de Seguros seguirán abonando los derechos de registro, con arreglo a lo dispuesto en el Real decreto de 27 de agosto de 1900. Estos derechos se señalarán anualmente por Real orden del Ministerio de Trabajo, Comercio e Industria, que deberá publicarse en la *Gaceta*.

Art. 284. Para ser inscritos en el Registro a que se refiere el artículo anterior, las entidades aludidas deberán solicitarlo del Ministerio de Trabajo, Comercio e Industria, acompañando a la instancia la documentación siguiente:

a) Acta de constitución y dos ejemplares de los Estatutos.

b) Dos ejemplares del Reglamento.

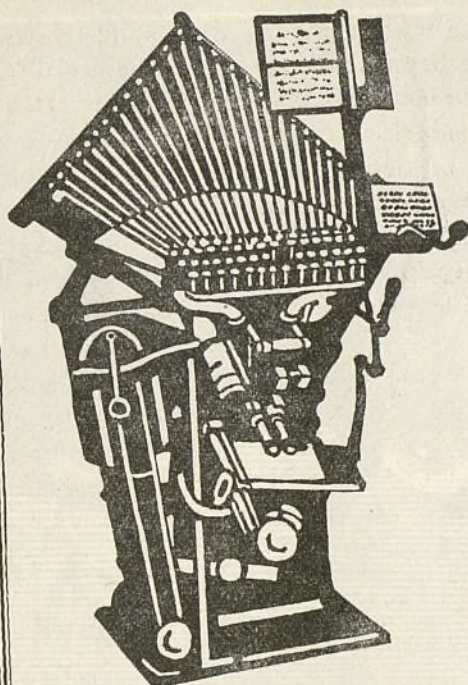
c) Dos de las tarifas de primas.

d) Dos modelos de pólizas colectivas de accidentes.

e) Testimonio notarial del resguardo que demuestre haberse constituido la fianza determinada por este Reglamento.

Las Mutualidades patronales acreditarán, además, que están compuestas de patronos, acompañando los recibos de la contribución de 20 de sus asociados, por lo menos, y en sus Estatutos se consignará la responsabilidad mancomunada, establecida en el artículo 183.

(Continuará.)



TYPOGRAPH

LAS DE
MAQUINAS COMPOSER
Y FUNDIR LINEAS
DE CALIDAD



VENTA EXCLUSIVA: RICHARD GANS MADRID-BARCELONA
TYPOGRAPH G. M. B. H. - BERLIN NW 87

Ayuntamiento de Madrid

YUSTE
XXVI

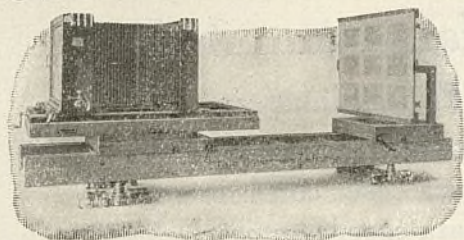


Clichs buenos

GRÁFICO - HISPANO S.A.
GALILEO.34 TELÉF. 859-J
MADRID

Ayuntamiento de Madrid

NUESTRA ESPECIALIDAD
 INSTALACIONES COMPLETAS PARA
FOTOGRAFADO
FOTOLITOGRAFÍA
 ... **OFFSET** ...
HUECOGRABADO
ÚLTIMAS NOVEDADES!



Pida usted nuestra LISTA «5 a» de
FALZ & WERNER, LEIPZIG, G. 1

FABRICA DE APARATOS Y MAQUINAS

PARA TODOS LOS

PROCEDIMIENTOS FOTOMECAÑICOS

SUMINISTRADO YA MUCHO MAS DE 1.300 APARATOS



CARTELES, PORTADAS,
 CATÁLOGOS, ILUSTRACIONES,
 MARCAS, CABECERAS Y TODA
 CLASE DE ORIGINALES PARA
 IMPRENTA Y LITOGRAFÍA

GALILEO 34

Teléf. 31021

GRÁFICO HISPANO

MADRID

Productos y materiales
para las Artes Gráficas
JUAN MIRAVITLLAS



MONCADA (BARCELONA)
CARRETERA DE RIBAS, 3

o o o

Recomendamos nuestro **COLODIÓN**
 marca **EL ÁGUILA**, que por la
 nitidez de sus imágenes es el
 empleado por los más importantes
 talleres de fotograbado de España

CARTONES MECÁNICOS DE PRAT

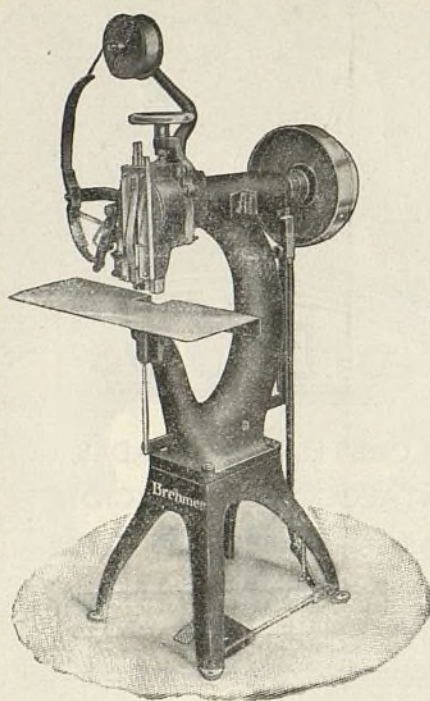
Interesa a todos conocer los cartones mecánicos que LA PAPELERA ESPAÑOLA fabrica en Prat del Llobregat.

Cartones especiales para cartelería de propaganda comercial.--Abanicos Pay-Pay.--Económicos y finos para cajero y estuchería.--Encuadernación.--Blancos por una o por dos caras.--Color, bicolor, etc.

Los cartones de Prat son los de menor peso, los de mayor calibre, los de composición más depurada.--No estropean las cuchillas de las cizallas y de las guillotinas.--Son los de mayor aprovechamiento.--Superiores a los de cualquiera otra procedencia.--SON LOS MEJORES DE TODOS.

Marcas registradas: OLBOR, NIUSBOR y KIMBOR.--Madera fuerte para platos y bandejas de cartón.--Especiales para la fabricación de cajas a presión, rayado y endido.

CONCESIONARIA DE VENTA
 Sociedad Cooperativa de Fabricantes de Papel de España
Florida, 8.--MADRID
 Y EN LAS PRINCIPALES CAPITALES DE ESPAÑA



Máquina para coser **"RAPID"**
(Cose por el lomo y por el costado).

Gebrüder Brehmer, Leipzig

Máquinas **BREHMER** de fama mundial

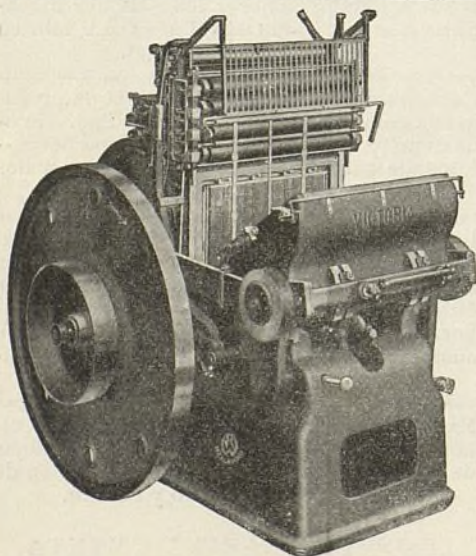
Especialidades:

- Máquinas** para coser con alambre,
- Máquinas** para coser con hilo vegetal.
- Máquinas** para coser con corchetes.
- Máquinas** plegadoras para marcar a mano o con introductor.
- Máquinas** para la fabricación de cartonajes.

Representante para España:

Richard Gans, Madrid - Barcelona

ROCKSTROH-WERKE · A. G. · HEIDENAU



MINERVAS **VICTORIA** DE TINTAJE CILÍNDRICO MODELO ESPECIAL

Gozan de fama mundial por su construcción insuperable y su gran precisión.

Tamaños	A	B	C	D
Interior de rama.	31×41	36×48	41×55	41×55 cm.

Venta exclusiva en España y Portugal:

RICHARD GANS · MADRID **BARCELONA**
★ **SEVILLA** ★

EN CUYOS ALMACENES HAY SIEMPRE EXISTENCIA DE LOS TAMAÑOS A, B Y C

Pro

Almacenes

Menéndez
Hijo de M.
Ernesto J.
E. Catalá,
Emilio Do
José Reig
P. Martín
neda, de
Especial

Cintas y ti

Julían Ort

Drogas y

Rafael Sa
J. Ferrés.
Narciso R

Filiteria

«Planeta-
Richard G
Schad y G

Fundicion

«Planeta-
D. Stemp
sentant
Concha
Società N
tante: S
San Pe

SO

Biya
Men
m
Por
Ruiz
Pap
Lim
«
J. S
Iraz
l
Cal
Jua
Ec
C
Fa
La
La
An

Proveedores de material de imprenta:

Almacenes de papel

Menéndez y Cañedo, Fuentes, 10.
Hijo de M. Espinosa, Concp. Jerónima, 10.
Ernesto Jiménez, Huertas, 10 y 18.
E. Catalá, Mayor, 46.-Papeles extranjeros.
Emilio Dogwiler, Olivar, 8.
José Reig Sagrera, Luis Vélez Guevara, 10
P. Martín Pastor, Tetuán, 1, y Mariana Pi-
neda, del 2 al 8.-Papeles para imprimir.
Especiales de edición.

Cintas y tirantes

Julián Ortega, Concepción Jerónima, 4.

Drogas y productos químicos

Rafael Sanjaume, Desengaño, 22 y 24.
J. Ferrés. (Véase el anuncio.)
Narciso Roig, Calatrava, 17.

Filetería de bronce alemana

«Planeta-S. A.» Barcelona. Viladomat, 275
Richard Gans, Princesa, 63.
Schad y Gumuzio, Bilbao, Concha, 28.

Fundiciones extranjeras

«Planeta-S. A.» Barcelona. Viladomat, 275
D. Stempel, S. A., Frankfurt a/M. Repre-
sentantes: Schad y Gumuzio, Bilbao,
Concha, 28.
Società Nebiolo & C.ª Torino. Represen-
tante: Sr. D. Juan Perales, Rodríguez
San Pedro, 51, Madrid.

Fundiciones tipográficas

Richard Gans, Princesa, 63.

Máquinas litográficas y Offset

«Planeta-S. A.» Barcelona. Viladomat, 275

Máquinas para periódicos

Richard Gans, Princesa, 63.
Rotaplanas Eureka y Cossar. Schad y
Gumuzio, Bilbao, Concha, 28.

Material para encuadernación

«Planeta-S. A.» Barcelona. Viladomat, 275
Periquet Hermanos, Plamonte, 23.
Emilio Dogwiler, Olivar, 8.
Richard Gans, Princesa, 63.

Metales para fotograbado

José Galán, Jesús del Valle, 4. — Madrid.

Minervas automáticas

«Planeta-S. A.» Barcelona. Viladomat, 275
Richard Gans, Princesa, 63.
Schad y Gumuzio, Bilbao, Concha, 28.

Pastas para rodillos

Hijos de Perepérez, Pozas, 17.
Ch. Lorilleux y C.ª, Santa Engracia, 14.
Richard Gans, Princesa, 63.

Talleres de fotograbado

Sucesores de Páez, Quintana, 33.
Gráfico Hispano (S. A.), Galileo, 34.

Tipos de bronce para encuadernación

«Planeta-S. A.» Barcelona. Viladomat, 275
Richard Gans, Princesa, 63.
Schad y Gumuzio, Bilbao, Concha, 28.

Tipos de madera

«Planeta-S. A.» Barcelona. Viladomat, 275
Richard Gans, Princesa, 63.
Schad y Gumuzio, Bilbao, Concha, 28.

Tintas

«Planeta-S. A.» Barcelona. Viladomat, 275
Ch. Lorilleux y C.ª, Santa Engracia, 14.
(Tintas Van Son's, Hilversum). Richard
Gans, Princesa, 63.
E. T. Gleitsmann, Dresden, 18.-Represen-
tantes: E. Kayser, Bilbao, Conde Mira-
sol, 1 (para el Norte); P. Pascó Vidiella,
Merced, 27 y 29, Badalona (Barcelona),
teléfono 284 B.; D. Manuel Navarre-
te Pérez, Sevilla, Espíritu Santo, 6; don
Paul Tiessler, Alfonso XII, 7, Málaga.
Agente depositario en Madrid: D. José
Reig Sagrera, Luis Vélez de Guevara, 10.
Michael Huber. Fábricas de tintas para
imprenta y litografía. Munich. Repre-
sentante para Madrid: José Bleiberg,
Avenida de Menéndez y Pelayo, 31.
Berger & Wirth, de Leipzig (Alemania).
Agente general para España: Pedro Clo-
sas, calle Unión, 21, Barcelona.
Schad y Gumuzio, Bilbao, Concha, 28.

ASOCIACIÓN PAPELERA

(ASOCIACIÓN REGULADORA DE LA PRODUCCIÓN Y VENTA DEL PAPEL)
SAN SEBASTIÁN

DELEGACIÓN DE MADRID: FLORIDA, 8

Fabricantes cuya producción la venden por mediación de la
SOCIEDAD COOPERATIVA DE FABRICANTES DE PAPEL DE ESPAÑA
Compañía anónima. — TOLOSA (Guipúzcoa)

Delegación de Madrid: FLORIDA, 8

Biyak-Bat, S. A.	Hernani (Guipúzcoa).	Viuda de Q. Casanovas Barcelona.
Mendía, Papelera del Uru- mea, S. A.	Hernani (Guipúzcoa).	Sala y Bertrán, «La Gerun- dense» Girona.
Portu Hermanos y C.ª, S. en C.	Villabona-Cizurquil (Guipúzcoa).	Manuel Vancells, «La Auro- ra», S. en C. Girona.
Ruiz de Arcaute y C.ª, S. en C.	Tolosa (Guipúzcoa).	Papelera del Sur Peñarroya-Pueblonue- vo (Córdoba).
Papelera de Arzabalza, S. A.	Tolosa (Guipúzcoa).	La Papelera Madrileña, Luis Montiel y C.ª, S. en C. Madrid.
Limousin, Aramburu y Raguan, «La Tolosana» Tolosa (Guipúzcoa).		La Papelera Española, C. A. Bilbao.
J. Sesé y C.ª, S. en C. Tolosa (Guipúzcoa).		La Soledad Villabona (Guipúzcoa).
Irazusta, Vignáu y C.ª, «Pape- lera del Araxes» Tolosa (Guipúzcoa).		Patricio Elorza Legazpia (Guipúzcoa).
Calparsoro y C.ª Tolosa (Guipúzcoa).		«San José», Belaunza'ko-Ola. Belaunza-Tolosa (Gui- púzcoa).
Juan José Echezarreta Legorreta (Guipúzcoa).		Papelera Elduayen, C. Zara- güeta Belaunza-Tolosa (Gui- púzcoa).
Echezarreta, G. Mendía y C.ª, S. L. Irura de Tolosa (Gui- púzcoa).		

Fabricantes que también forman parte de la Asociación, pero que venden libremente su producción:

La Salvadora Villabona (Guipúzcoa).	La Papelera del Fresser, S. A. Ribas del Fresser (Ge- rona).
La Papelera de Cegama Cegama (Guipúzcoa).	
Antonio San Gil, «La Guadalupe» Tolosa (Guipúzcoa).	

Ayuntamiento de Madrid



GRAFICO HISPANO S.A.

DE
FOTOGRAFADO

CALILEO 34

MADRID

Teléf. 31.021

Ayuntamiento de Madrid

Gráficas Penadas S. A. - Berquillo, 8, Madrid

BO

ORGA
UNIC
LAS

AÑO