



Madrid (Chamartín) 20 de Octubre de 1908

Sumario

Pascual López: Construcción de un edificio destinado á velódromo y almacenes de materiales en la Ciudad Lineal. (Continuación).—*Arturo Soria:* La guerra al caciquismo.—La fotografía sobre frutas.—*Urbanización:* Nuestras noticias.—Resúmenes de ingresos y pagos verificados por la Compañía Madrileña de Urbanización durante el mes de agosto de 1908.—Anuncios.—Caja de Ahorros.

CONSTRUCCION DE UN EDIFICIO

destinado á velódromo y almacenes de materiales

EN LA CIUDAD LINEAL

(Continuación.)

II

ALMACENES DE ARTÍCULOS Y MERCANCÍAS

La segunda parte del simpático y original proyecto que nuestra Compañía ha empezado á realizar en la manzana 87, es la construcción de una serie de edificios destinados á depósito y almacenes de mercancías, efectos y materiales de construcción.

El velódromo que nuestra Compañía está haciendo, tendrá en su interior, como ya dije en mi anterior artículo, una gran extensión de terreno dedicado á campo de sports, y en su recinto exterior, á lo menos en una gran parte, estará rodeado por tribunas, gradería ó *stands* (plataformas) para el público que asista á las carreras, desafíos y espectáculos deportivos que allí se den.

Esa parte exterior del velódromo propiamente dicho, puede estar construída de tal forma que sea á la vez, tribunas y graderías en la fachada que mire al velódromo y pabellones destinados á depósito de artículos en la fachada exterior.

Pero teniendo en cuenta el fin de nuestra Compañía ó mejor dicho los muchos y complicados fines

que la misma persigue, teniendo también en cuenta las muchas necesidades que en nuestra Ciudad Lineal se sienten y que cada vez han de ser mayores porque cada vez ha de ser mayor el número de personas que venga á vivir á nuestros terrenos, esos almacenes no deben circunscribirse á ser simples depósitos de materiales de construcción sino que deben tener un carácter más complicado, mejorándolos, ampliándolos y desarrollándolos constantemente para que tengan algo de Depósitos, algo de Museo comercial, algo de Exposición permanente y algo de Bazar. Todo eso en una pieza deben ser los edificios construídos por nuestra Compañía en la Ciudad Lineal para utilidad de la Compañía; los que podrían llamarse «Grandes Almacenes-Exposición de productos de la Ciudad Lineal» hechos y explotados para utilidad de la Compañía y para provecho, economía y comodidad del público que viviera en nuestros terrenos.

En efecto, esos almacenes deben ser depósitos porque en ellos nuestros fabricantes, nuestros almacenistas y nuestros comerciantes al por mayor podrán dejar depositados sus artículos en grandes cantidades, con destino á la venta al por mayor ó al por menor entre los particulares ó con destino á su empleo por la Compañía Madrileña de Urbanización para las muchas necesidades urbanizadoras que ésta tiene. Deben ser museo comercial porque allí los artículos serán exhibidos debidamente ordenados y clasificados, para darlos á conocer, para que el público los aprecie y vea la aplicación que de ellos puede hacerse, sus ventajas, sus resultados. Deben ser Exposición, porque al lado de los productos se exhibirán los anuncios, catálogos, muestras y referencias de todas clases. Y por último, deben ser bazar porque todos los objetos expuestos ó los de referencia, deberán tener señalado un precio fijo al que se venda al público. La Compañía venderá los productos expuestos, por cuenta de los industriales ó comerciantes expositores, en igual forma que se venden los artículos en un bazar, cobrando una pequeña comi-

sión por las ventas que ella haga directamente ó por las adquisiciones que por su mediación se hicieran.

Si nuestros fabricantes y comerciantes conocieran debidamente sus intereses y supieran anunciar; si quisieran hacer la propaganda de sus artículos con la originalidad, la largueza, el buen gusto y la perseverancia que en la propaganda y en el reclamo ponen los extranjeros y principalmente los ingleses, los americanos y los alemanes, la construcción y sostenimiento de un grupo de pabellones destinados exclusivamente á Exposición permanente de artículos en nuestra Ciudad Lineal, en la forma indicada, costaría muy poco á nuestra Compañía y sería de inmediatos y seguros beneficios para los industriales y de grande economía y comodidad para el público de la Ciudad Lineal. Los productores, los comerciantes y los artistas que trataran de anunciar sus productos ó trabajo para darle colocación en la Ciudad Lineal, que tantas necesidades tiene actualmente y que cada vez han de ser mayores, podrían suministrar una parte de los materiales de construcción ó gratis ó á muy bajo precio, haciendo así el mejor anuncio que se puede hacer; el anuncio hecho, el reclamo de un artículo por el artículo mismo, y no por sueltos de periódico que se leen ó no se leen y que aun leídos no tienen tanta eficacia.

Así, por ejemplo; un fabricante de cementsos, de piedra artificial y de marmol artificial, mejor que anunciar por artículos de periódico y por catálogos ilustrados que no siempre dan la verdad, podría anunciar en la Exposición permanente de la Ciudad Lineal, ó construyendo por su cuenta todo un pabellón con los materiales que anunciara ó construyendo la fachada de algún pabellón. El anuncio sería más caro, pero seguramente mucho mejor, más efectivo y más reproductivo. Un fabricante de mosaicos, que tantas ventajas de comodidad, elegancia, limpieza é higiene reúnen y que tanto consumo han de tener y han tenido ya en nuestra Ciudad Lineal, podría hacer muestras-anuncios de sus productos, enlosando el piso de algunos pabellones y revistiendo algunas paredes con diferentes clases y diferentes dibujos y estilos de los mosaicos de su fabricación.

Y así sucesivamente, con los fabricantes y almacenistas de papel que empapelarían las cuatro paredes de una habitación con cuatro muestras distintas de papel, y los almacenistas de anaglypta elemento decorativo nuevo que trata de introducirse y generalizarse en nuestro país, y los de cartón piedra, y los de *papel glacier*, que aplicado sobre cristales, da á éstos las apariencias de pintados y los escultores de-

coradores, etc.; todos, artistas, industriales y comerciantes, podrían hacer sus anuncios con muestras de sus productos y de sus trabajos en los pabellones de la Exposición permanente de la Ciudad Lineal.

Y lo mismo podría hacerse por los ebanistas, mueblistas, fabricantes de loza y porcelana, y en general por todo el que tratara de anunciar en la Ciudad Lineal con instalaciones especiales, los cuales conservarían desde luego la propiedad de sus productos y podrían renovarlos incesantemente y en definitiva retirarlos cuando esto fuera posible sin deterioro de la habitación ó del edificio de que formaran parte.

La Exposición, si se hacía en forma debida, esto es, lo más completa y ordenada posible, debería presentarse dividida en secciones, en las que se agruparan convenientemente todos los artículos. Una clasificación que podría adoptarse, sería la siguiente:

SECCIÓN 1.^a—Planos de construcciones, presupuestos y dibujos. — Grabados y fotografías de todas clases.

SECCIÓN 2.^a—Materiales de construcción.

SECCIÓN 3.^a—Materiales y elementos decorativos.

SECCIÓN 4.^a—Muebles y utensilios domésticos.

SECCIÓN 5.^a—Jardinería y horticultura.

Veamos someramente lo que contendría cada una de las secciones.

Sección 1.^a—Planos de construcciones, presupuestos y dibujos. Grabados y fotografías de edificios de todas clases.

En esta sección primera se exhibirían modelos de construcciones de diferentes clases, estilos y precios, dándose desde luego la preferencia á los que fueran de más fácil y cómoda aplicación en nuestros terrenos. Habría modelos plásticos ó *maquettes* en yeso, en madera, en papel, en cartón, etc., de casas particulares para obreros, aisladas ó formando barriadas, casas para la clase media, *chalets* de lujo. Habría también modelos de los edificios públicos que podrían ser construídos en nuestros terrenos, como hospitales, sanatorios, asilos, hoteles, cuarteles, casinos, etc.

Se tendría á disposición del público albums con planos y dibujos de construcciones de todas clases hechas en otros países, planos sueltos ilustrados, lo más detallados posible, con presupuestos y dibujos: catálogos y referencias de obras dedicadas á la arquitectura, que servirían para estudios y para inspirarse y adquirir conocimientos y gusto, aun los profanos que pensarán edificar en nuestros terrenos.

Las paredes de esta sección estarían adornadas con grabados y fotografías que representarían edificios

de todas las épocas, y de todos los estilos, y singularmente aquellos más notables por su valor artístico y aquellos que fueran susceptibles de ser imitados ó copiados, en todo ó en parte, en las construcciones de la Ciudad Lineal.

Sería, pues, ésta una sección científica y artística, y se hallaría reservada casi exclusivamente á nuestros arquitectos (que tan injustamente se hallan alejados de la Ciudad Lineal en la que sin embargo tienen ancho campo para lucir sus aptitudes y para conquistar honra y provecho), á quienes se les invitaría á que exhibieran cuantos modelos, dibujos y planos creyeran conveniente.

Sección 2.^a—Materiales de construcción.

Sección susceptible de gran desarrollo. En ella se exhibiría toda clase de materiales de construcción. Piedras naturales y artificiales, labradas y sin labrar; ladrillos toscos y finos, tejas, cales, yesos, cemento y escayola, baldosas y baldosines.

Viguetas de hierro; trabajos de cerrajería y herrería.

Maderas de todas clases para tejados, puertas, ventanas, solado, etc. Pinturas, esmaltes y barnices.

En esta sección podría hacerse una instalación de mosaicos muy extensa, lindísima y variada, por lo generalizado que está el empleo de este hermoso y conveniente artículo; por las muchas aplicaciones que tiene en nuestra Ciudad Lineal en fachadas, zócalos y pisos, y para toda clase de habitaciones, en la sala más lujosa, en patios, pasillos, cuartos de baño, hasta en las cuerdas y cocheras; y por lo perfeccionada que esta industria se halla entre nosotros. En Barcelona hay muy distinguidos arquitectos que no se desdennan en inventar dibujos y componer formas nuevas y dibujos nuevos para fábricas de mosaicos importantes, cobrando como es muy justo, derechos de propiedad industrial ó un tanto por ciento del importe de las ventas que se hacen de mosaicos con los dibujos por ellos compuestos.

Pascual LÓPEZ

(Se continuará).

La guerra al caciquismo

No me explico como los señores que se ocupan de la política por oficio, por ambición ó por gusto no tratan de recoger fuerzas y de aunar voluntades de los que estamos separados de la política y nos sonreimos con todo

el cuerpo cuando nos llaman néutros, eunucos y otras cosas tales de mediano gusto.

Si en vez de insultarnos, padeciendo un error semejante al de Napoleón en 1808, supieran encauzar nuestras energías y aprovechar el calor latente de nuestro patriotismo en una guerra sin tregua al caciquismo, cifra y compendio de todos los males, vicios y pecados de los gobernantes, creo yo que los apolíticos, néutros, aburridos ó como quieran llamarnos, formaríamos el verdadero bloque centro de gravedad de la nación, especie de montaña de duros mármoles y jaspes al lado de la cual serían granitos de arena estos bloques de cemento desarmado que ahora privan.

Para ello fuera preciso que alguien abriese una información pública con la formalidad, la paciencia y la sinceridad con que suelen los ingleses hacer estas cosas.

Clasificados que fueran los crímenes, estragos y horrores del caciquismo, sería bello remate de esta labor patriótica, un «Yo acuso» formidable de cualquiera de nuestros personajes más conspicuos. Y tras de la acusación vendría la condena, y la apoteosis de la Justicia como en las comedias de magia aparece la del Amor.

Un mapa del caciquismo sería muy curioso poniendo al lado del nombre de cada región el del respectivo gran cacique ó señor feudal de estos tiempos y al lado de cada provincia ó pueblo los nombres de los caciques, caciquitos y sotacaciques que hacen tan divertida la vida nacional.

Junto al mapa del caciquismo el censo por orden alfabético de pueblos y de personas con el historial completo de cada cacique y la terapéutica especial, que debe seguirse en la extirpación y curación de los granos y humores malignos del caciquismo en cada caso.

Tras de estos trabajos analíticos y de observación, ó al mismo tiempo, debieran emprenderse otros, sintéticos, de organización de lucha parcial y total.

En el pasado siglo hubo un marqués de Ahumada que con mano y voluntad de hierro creó la Guardia civil para destruir el bandolerismo de los campos y de los caminos.

Necesitamos hoy otro marqués de Ahumada que cree una nueva milicia civil exterminadora del caciquismo, forma que en la evolución del progreso revisten hoy las dolencias más graves y pertinaces de nuestra Nación.

Estimo yo que nosotros los ciudadanos lineales hacemos bien en desear y en procurar que tales cosas sucedan; pero que haremos mejor en esperar andando al exterminador del caciquismo dándole ya resuelta la pequeñísima parte del problema referente á Canillas, derrotando en las próximas elecciones municipales al cacique gordo el marqués de Ibarra y á su protegido el cacique pequeño D. Eloy San Martín, Secretario del Juzgado municipal y del Ayuntamiento.

Arturo SORIA.

LA FOTOGRAFÍA SOBRE FRUTAS

Procedimiento para ilustración de los frutos á quienes ha llegado su hora de éxito y pretenden hacer la competencia á las tarjetas postales.—Impresiones inalterables del retrato de un personaje célebre, de un amigo, de una figuranta, ó de un monumento; fijadas sin el concurso de ningún producto.—**La epidermis del fruto, sensibilizada por el «ensacado», hace el oficio de papel fotográfico.**—Desde la galería de soberanos hasta el último acontecimiento del año, son asuntos para la ilustración.—**Dis-tracciones de invierno al alcance de todos los que poseen un jardín.**

Reproducir sobre los frutos, cuya madurez llega á su término y por la sola acción de la luz, siluetas, monogramas, retratos, imágenes, etc. es una distracción agradable para el final de otoño y una fantasía entretenida.

En la comida de gala que dieron los franceses hace unos años, en honor de los soberanos rusos, hubo una cosa que intrigó especialmente á los invitados y periodistas presentes; altas pirámides de soberbias manzanas. «*Grand Alexandre*», contribuían al decorado de la mesa, y, sobre el tinte verde pálido de los frutos, el águila heráldica de dos cabezas, se destacaba en carmín vivo.

No eran debidas estas figurinas, al pincel de ningún dibujante fantástico; ni eran tampoco obra del cortaplumas hábilmente manejado por algún astuto jardinero. El ilustrador de nuevo género, de aquellos frutos, era nuestro amigo el sol, el que colorea toda la naturaleza, el pintor incomparable.

Sin que sea necesario pasar los frutos por ningún producto químico, las imágenes se fijan indeleblemente sobre sus epidermis, hasta el momento en que les metemos el cuchillo.

Desde aquel día la «iluminación» de los frutos, en cuya realización el Sr. Larpentier, se ensayaba ya en la primera mitad del siglo XIX, era un hecho. Desde entonces, los modelos de estampilla se han multiplicado y variado al infinito; los grandes «restaurants», hacen preparar frutos con su marca, los frutereros elegantes se proveen de ellos en abundancia, y los arboricultores parecen haber intentado la competencia con los editores de tarjetas postales, pues imprimen sobre ellos hasta vistas de monumentos. Se ha llegado á la reproducción de escenas teatrales, cuadros de museos, tales como el «*Angelus*» de Millet.

La operación se practica pues, actualmente sirviéndose de papeles en que se ha recortado la silueta que se desea obtener ó con verdaderos clichés fotográficos. Los primeros dan siluetas lisas como es de suponer sin el modelado en las gradaciones y medios tonos que se obtienen con las películas.



Colocación del «cliché»:—El cliché se presenta cabeza abajo sobre la cara más lisa, unida y soleada de la manzana, después de haber mojado, la parte interna de la película-cliché, con cola de albúmina.

Bajo de la mano que tiene el pincel, se ve el saco en que ha estado envuelto el fruto hasta este momento.

Frutos que colorea el Sol.

Aunque la fotografía de que nos ocupamos puede practicarse con cualquier clase de fruto, que tome color en virtud de la acción solar, es preferible reservar esta preparación para las variedades de invierno y otoño que alcanzan un rojo más intenso bajo la simple caricia del Sol.

E. HERNÁNDEZ

PINTOR

ORNAMENTACIONES MURALES DE TODOS LOS ESTILOS

PINTURA DECORATIVA AL ÓLEO, ESMALTE, TEMPLE, &

REPRODUCCIONES DE CUADROS DE TODOS LOS MUSEOS

RETRATOS AL OLEO É IMITACIÓN DE TAPICES

RESTAURACIONES

DE CUADROS Y OBJETOS DE ARTE ANTIGUOS Y MODERNOS

* * * VIDRIERAS ARTISTICAS * * *

IMITACIONES A MADERAS, MARMOLES, BRONCES, ETC.

PINTURA LISA DE TODAS CLASES

PROYECTOS Y PRESUPUESTOS

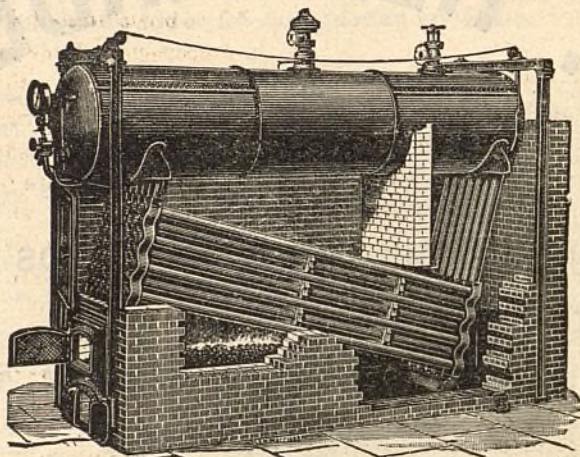
Talleres: Monteleón, 24.--Madrid

BABCOCK Y WILCOX, LIMITED

Oficinas en España: Madrid.—I, Ventura de la Vega, I.—Madrid.

CALDERAS AGUO-TUBULARES CON PRIVILEGIO DE PATENTE

INEXPLOSIBLES
CONSTRUCCIÓN
ENTERAMENTE
DE ACERO,
TUBOS RECTOS
FACILIDAD
EN LA LIMPIEZA



CIRCULACIÓN
PERFECTA DEL
AGUA,
SEGURIDAD
ECONOMÍA
SENCILLEZ
Y DURACIÓN

La fuerza desarrollada por las calderas BABCOCK Y WILCOX, LIMITED, hasta principio de 1908, era ya de

7.500.000 CABALLOS DE FUERZA

Telegramas: } BABCOCK, MADRID.
Telefonemas: }

Teléfono 1.891, MADRID.

ANTONIO DE LAS HERAS

VIDRIERO Y FONTANERO

Trabajos en molduras
de zinc.

Cubiertas de pizarra,
zinc y plomo.

Tetuan de las Victorias

Calle de Topete, núm. 9.

SE VENDE

*un terreno de unos 23.000 pies
en la*

CIUDAD LINEAL

*en el sitio más á propósito para
varias industrias ó un buen hotel;
fachadas á la Carretera de Aragón, á
la Calle Principal y á la Calle Transver-
sal del Arzobispo Cos.*

RAZON

EN LAS OFICINAS DE LA
COMPAÑÍA MADRILEÑA
DE URBANIZACIÓN ●●●

Tal sucede, por ejemplo, con las manzanas en cuya epidermis lisa y brillante, se impresiona bien porque los rayos solares pintan sobre ellas hermosas gamas de carmín, encarnado y púrpura.

El melocotón, aunque de hermoso color, no se presta tan bien á causa de la vellosidad ó pelusa que le recubre; y la pera, de piel fina, no proporciona el colorido suficiente para conseguir el contraste buscado. Hay, sin embargo, variedades que dan buen resultado.

Sensibilización de la superficie.

La primera condición que cumplir para lograr éxito en los trabajos fotográficos es la de hacer bien sensible la superficie que se desea impresionar y así como los papeles fotográficos especiales, al citrato, á la celoidina, etcétera, hay que sustraerlos á la acción de la luz y de los rayos solares, nuestros frutos hemos de sensibilizarlos «ensacándolos». Esto es como si los metiéramos

en una cámara oscura, para retirarlos de la luz hasta que coloquemos sobre ellos los negativos. Pero para no comprometer los resultados, se opera en el momento de quitar el saco pues si se descubriera antes el fruto la imagen saldría velada, exactamente como en la fotografía usual.

Preparación de las siluetas caladas.

Dos procedimientos tenemos á mano fácilmente para la preparación de las siluetas ó estarcidores: *el asunto* (monograma, cifra, silueta, figurina), se recorta de una hoja de papel, de forma determinada, y ó bien se aplica la silueta, que se ha sacado del papel, ó bien se aplica el papel calado, sobre el fruto, á fin de que la silueta quede impresionada en rojo sobre fondo blanco ó verde pálido. Cuando se opera con la silueta, la impresión de ésta será de color claro sobre fondo rojo.

El papel empleado debe ser delgado y de color negro, rojo, anaranjado, á fin de que no deje pasar la luz activa, porque nos interesa obtener contrastes bien marcados.

Preparación de los clichés ó negativos.

Los clichés que empleemos convienen sean peliculares y de tonos lo más vigorosos que se puedan obtener, pues hay que tener presente que se atenúan mucho al imprimirse sobre la superficie del fruto: los clichés «duros» convienen perfectamente.

Las películas «Kodak», ó aún más finas que éstas, dan buenas impresiones; por lo cual pueden emplearse las de *desecho* de los fotográficos.

Las películas de clichés fotográficos de zinc ó cobre para «línea» son las que dan «foiros» más limpios.

Si se pudiera separar en las películas fotográficas rígidas la parte pelicular propiamente dicha, de su soporte de celuloide, tendríamos resuelto el problema; pero esto es muy difícil y tenemos que recurrir á otro medio.

Escojamos, pues, un papel fotográfico al colodio-cloruro (celoína), de película transferible y expongámoslo á la luz detrás de un cliché positivo del «asunto» que queremos reproducir. Una vez que lo hayamos impresionado, lo desarrollaremos y fijaremos del modo ordinario.

Para clichés positivos pueden servirnos perfectamente los cristales preparados para proyecciones, linternas mágicas, etc., que como sabemos son fotografías positivas.

Volvamos á nuestro papel colodio-cloruro impresionado. Se sumerge cada hoja de papel en agua templada (40 á 42 grados). Después de algunos minutos la capita fina de colodión se separa fácilmente y puede recogerse sobre un papel parafinado, al que no puede adherir-



Periodo de impresión.—Los rayos solares impresionan la cara del fruto á través del cliché pelicular: las partes claras del cliché son carmín vivo en la manzana.

Después de una quincena al sol, se empapa el cliché con agua para retirarlo: la impresión ha terminado. Conviene entonces poner en sombra la parte impresionada.

se, para aplicarla después sobre el fruto, bien pegada con clara de huevo.

Para proteger este procedimiento se ha concedido en Francia patente de invención hace muy pocos años.

Colocación y tiempo de exposición de la película.

Tanto las siluetas como las películas deben colocarse como hemos dicho, bien pegadas al fruto por medio de la albúmina ó clara de huevo (mezclada con una disolución de sulfato de hierro para proteger la albúmina de las orugas, que gustan mucho de ella), y con anticipación de unos diez á quince días, á la época de recolección.

El saco se quita en el momento en que se va á colocar el cliché ó la silueta si el sol no es muy fuerte, pero si la estación en que operamos permite suponer demasiada intensidad en los rayos solares, conviene colocar el cliché practicando una abertura en el saco, pero sin retirar éste hasta pasados algunos días.

Durante la época de impresión se ha de cuidar que las hojas que rodean al fruto no proyecten sombra en el cliché, pues éste ha de estar siempre bien expuesto á los rayos solares.

La impresión con silueta es más rápida que con cliché, el cual exige á veces de veinte á treinta días de exposición.



Retrato del Rey Eduardo.

Término de la operación.

En nuestro procedimiento no podemos observar la marcha de la operación como en la fotografía ordinaria, levantando la película que tenemos en la prensa, pero también podemos conocer cuando ha venido la imagen con bastante intensidad, observando si la parte que rodea á la silueta ó cliché ha tomado un tinte encarnado bien vivo. Este tono exterior necesita ser más fuerte cuando operamos con clichés fotográficos que cuando son simples siluetas recortadas ó caladas.

Terminada la impresión, para despegar las pelí-

culas basta hacer en ellas una incisión con la punta de un cortaplumas teniendo cuidado de no tocar á la epidermis. Los frutos pueden colocarse en el frutero con los demás, pues la imagen está perfectamente fijada y no hay temor alguno de que se pase.

Manzanas con el busto del rey Eduardo y de la reina Alejandra se vendieron á 10 duros, la pieza, en el mercado de Covent Garden, de Londres.



Nuestras noticias.

El alza en nuestros ingresos.

No es á la fecha del 1.º de octubre más que de 137.000 pesetas. Calculábamos para todo el año un aumento de 250.000 pesetas y como no se arregle en el último trimestre no vamos á quedar muy bien como profetas.

Terrenos.

A la fecha del 14 de octubre llevamos adquiridos en Madrid, Vallecas, Vicálvaro, Canillejas, Barajas y Fuencarral, durante el año actual, 852.238,72 metros cuadrados por la cantidad de pesetas 131.760,72 en gran parte pagadas.

Con estos dos mil y pico de lotes de 400 metros cuadrados uno que resultan y con el plus valor que les dan nuestros negocios ferroviarios y de canalización la garantía de nuestras obligaciones y libretas de la Caja de ahorros, que disminuirá en este año en unas 120.000 pesetas por los plazos de terrenos cobrados durante el año, aumentará por nuestro trabajo en unos dos y medio millones de pesetas calculando el metro cuadrado al precio mínimo de venta de pesetas 3,05.

Y como nos proponemos comprar todos los años nuevos terrenos el aumento de garantías crece constante y rápidamente.

Segunda barriada á Vicálvaro.

Nos proponemos activar los expedientes de expropiación á fin de que al concluir la adquisición de tierras podamos tender los carriles en muy pocos meses.

Los vecinos y propietarios de Vicálvaro que nos ayuden en esto fomentan la riqueza del pueblo á que tanto ha de contribuir la prolongación de nuestra línea, poniendo á Vicálvaro en comunicación con Madrid de hora en hora por Ventas y Ciudad Lineal.



JEFATURA DE OBRAS PÚBLICAS

Fomento.—Ferrocarriles

Rectificada por el alcalde constitucional de Canillejas la relación nominal de los propietarios á quienes se ocupan fincas en el referido término municipal para la construcción de las obras del ferrocarril del barrio de la Concepción á Vicálvaro y Vallecas, concedido á D. Arturo Soria y Mata como director de la Compañía Madrileña de Urbanización, he acordado publicarla á continuación á fin de que los propietarios interesados puedan reclamar ante la Alcaldía de la expresada localidad contra la necesidad de la ocupación que se intenta de tales fincas, en el término de veinte días, según lo dispuesto en el artículo diecisiete de la vigente ley de expropiación forzosa por causa de utilidad pública.

Madrid veintitrés de septiembre de mil novecientos ocho.

El gobernador,
Marqués del Vadillo.

PROVINCIA DE MADRID

Término municipal de Canillejas

Relación nominal rectificada de las fincas cuya ocupación es de necesidad para la vía del ferrocarril del barrio de la Concepción á Vicálvaro.

- Número 1, Compañía Madrileña de Urbanización, Lagasca, 6, Madrid; tierra de secano y cereales.
- 2, La misma, Lagasca, 6, Madrid; tierra de secano y cereales.
- 3, La misma, Lagasca, 6, Madrid; tierra de secano y cereales.
- 4, Señora duquesa de Sevillano, Caballero de Gracia, 33; tierra de secano y cereales.
- 5, Compañía Madrileña de Urbanización, Lagasca, 6; tierra de secano y cereales.
- 6, Don Ricardo Leguer, Vicálvaro; tierra de secano y cereales.
- 7, Don Eusebio Moreno, Alcalá, 110, Madrid; tierra de secano y cereales.
- 8, Señora duquesa de Sevillano, Caballero de Gracia, 33; tierra de secano y cereales.
- 9, La misma, Caballero de Gracia, 33; tierra de secano y cereales.
- 10, Compañía Madrileña de Urbanización, Lagasca, 6; tierra de secano y cereales.
- 11, Doña Carmen López, Vicálvaro; tierra de secano y cereales.
- 12, Compañía Madrileña de Urbanización, Lagasca, 6; tierra de secano y cereales.
- 13, Señora duquesa de Sevillano, Caballero de Gracia, 33; tierra de secano y cereales.
- 14, Compañía Madrileña de Urbanización, Lagasca, 6; tierra de secano y cereales.
- 15, La misma, Lagasca, 6; tierra de secano y cereales.
- 16, La misma, Lagasca, 6; tierra de secano y cereales.
- 17, Don Joaquín López, Vicálvaro; tierra de secano y cereales.
- 18, Don Alejandro Madrid Dávila, Vicálvaro; tierra de secano y cereales.
- 19, Don Joaquín López, Vicálvaro; tierra de secano y cereales.
- 20, Compañía Madrileña de Urbanización, Lagasca, 6; tierra de secano y cereales.
- 21, Don Hilario Pinilla, herederos, Vicálvaro; tierra de secano y cereales.
- 22, Doña Carmen López, Vicálvaro; tierra de secano y cereales.
- 23, La misma, Vicálvaro; tierra de secano y cereales.
- 24, Don Agustín Julián, Canillejas; tierra de secano y cereales.
- 25, Compañía Madrileña de Urbanización, Lagasca, 6; tierra de secano y cereales.
- 26, La misma, Lagasca, 6; tierra de secano y cereales.
- 27, La misma, Lagasca, 6; tierra de secano y cereales.
- 28, Señora duquesa de Sevillano, Caballero de Gracia, 33; tierra de secano y cereales.
- 29, Don Eustasio Pinilla, herederos, Vicálvaro.

Canillejas veintiocho de agosto de mil novecientos ocho.

El alcalde,
Agustín Julián.
(D.—7.)

Tejares.

Este año se han cortado en los tres tejares que la Compañía explota 2.809.000 ladrillos.

Además de ser un buen negocio por los beneficios que produce, facilita los desmontes, con el aprovechamiento de las tierras que resultan buenas y el empleo de las malas en la explanación de calles y terraplenado de la vía.

Ferrocarril á Colmenar Viejo.—ORDEN DE LEVANTAR EL CRUCE HECHO POR NUESTROS RIVALES Á LA SALIDA DE FUENCARRAL

OBRAS PÚBLICAS.—2.^a División técnica administrativa de ferrocarriles.

En consecuencia de lo manifestado por V. S. en comunicación de ayer, me dirijo con esta fecha al Sr. Ingeniero jefe de Obras públicas de esta provincia como encargado de la inspección del tranvía de Madrid á Colmenar á fin de que dé las más apremiantes órdenes para que por la Sociedad concesionaria del mismo se proceda inmediatamente á levantar el material fijo colocado por ella en el paso á nivel, á que su expresada comunicación se refiere.

Dios guarde á V. S. muchos años.—Madrid 9 de octubre de 1903.—El Ingeniero, JULIO FERNÁNDEZ DE LA SALA
Sr. Director de la Compañía Madrileña de Urbanización.

Primer Congreso Científico Pan-Americano.

Nuestro director D. Arturo Soria ha dirigido la siguiente carta al Presidente del primer Congreso científico Pan-Americano con motivo de haber sido invitado á dicho Congreso. Dice así:

Madrid 6 de Octubre de 1908.

Señor Presidente del primer Congreso científico Pan-Americano.

«Muy señor mío y de mi consideración más distinguida: Recibo la noticia de la celebración de este Congreso en esta fecha (6 de Octubre) sin tiempo, por lo tanto, para dedicarle un trabajo explicativo detallado de mi invención de las Ciudades

Lineales, y de la transcendencia social de la nueva arquitectura racional de las ciudades sintetizadas en el lema:

«Para cada familia una casa. En cada casa una huerta y un jardín».

Me limito pues, por los apremios del tiempo, á rogar á mi docto amigo D. Carlos Carvajal, se digne presentar al Congreso los impresos que obran en su poder referentes á la primera Ciudad Lineal que estoy construyendo en los alrededores de Madrid, juntamente con mi anhelo de que las prestigiosas personalidades que componen el Congreso, patrocinen y difundan la idea de las Ciudades Lineales que al resolver el problema social de la habitación, contribuirá poderosamente al advenimiento de una humanidad mejor y más perfecta que la actual.

Con mi saludo cordialísimo y entusiasta á todos y cada uno de los miembros del Congreso reciba usted señor presidente la expresión del cariño de la vieja España representada en este momento por su afectísimo, *Arturo Soria y Mata*».

Velada, concierto y baile en los sábados del mes de octubre.

Exclusivamente para las señoras y señoritas de las familias de la Ciudad Lineal se destina el teatro en dichos días á salón de todos los urbanizadores, á lugar de esparcimiento culto y distinguido.

El maestro Arnedo encargado de la parte musical no necesita más alabanzas que la de su propio nombre.

Las familias Aleixandre, Gutiérrez Osa, Pardo, Crespo, Rivero, Silva, Mata, Yuste y Soria entre las que conocemos pasaron una velada agradable.

La señora de Crespo y las señoritas Carmen Rivero y Mercedes Ayllón demostraron una vez más su maestría en el piano con aplauso entusiasta y unánime de la concurrencia; los dos cuentos que refirió el profesor de la Escuela de Comercio don Alejandro Crespo regocijaron el ánimo de las personas graves tanto como á los jóvenes los rigodones que bailaron.

Imprenta.

Fíjense nuestros clientes que los carteles de los teatros «Martín» y «Barbieri» están hechos en nuestra imprenta y que representan un ingreso diario de 25 pesetas.

También hemos hecho carteles para Consuegra, para Mora y para Vallecas. Los ingresos por trabajos á particulares aumentan constantemente. Los trabajos de carteles son muy elogiados.

Teatro de la Ciudad Lineal.

Se alquila para funciones teatrales organizadas por particulares ó por Sociedades benéficas, artísticas ó recreativas.

35 pesetas en días festivos y 25 pesetas en días laborables, tarde ó noche, incluido en estos precios el alumbrado eléctrico, abonando además 4 pesetas por cada acto de comedia y 6 pesetas por cada acto de zarzuela y el importe de los servicios de peluquería, sastrería, maquinaria, mueblista, piano, calefacción, acomodadores, billeteaje y prospectos, en total 100 pesetas próximamente.

Los miércoles se destinarán á la celebración de espectáculos propios para niños de corta edad. Los jueves se reservará el alquiler del teatro, con preferencia, á los colegios ó grupos de escolares, que organicen funciones teatrales ó cualquiera otra clase de fiestas artísticas, instructivas ó recreativas, y los viernes á las Sociedades benéficas que por este medio deseen allegar recursos para cumplir sus fines caritativos.

El importe del alquiler, derechos de representación y servicios necesarios deberá abonarse con ocho días de anticipación.

Los pedidos de alquiler del teatro deben hacerse al representante de la Empresa, Sr. Muñoz, calle de Hilario Peñasco, 8, 1.^o derecha, Madrid. De una á dos de la tarde, todos los días laborables.

Escuela de Educación Artística.

La próxima función teatral de esta Asociación se celebrará el domingo 8 de noviembre á las cuatro de la tarde.

Se estrenará el juguete cómico en un acto, titulado *El Santo de Pepito*, original de D. Ramón Rosúa, y se pondrán además en escena el monólogo *¡Callad que no se despierte!* la comedia *Su excelencia* y la zarzuela *Meterse en honduras*.

La función infantil anunciada para el día 22, ha sido aplazada. Se celebrará el jueves 19 de noviembre.

Las personas que se inscriban como asociados protectores, antes del día 31 del actual, recibirán oportunamente las correspondientes localidades para dichas funciones.

Cooperativa.

Sección consumo.—La cobranza de las libretas de ahorro ha sido algo desigual en los meses de agosto y septiembre por no contarse con cobradores fijos. En lo sucesivo se efectuará con más regularidad, para lo cual se le está dando organización adecuada.

Los señores asociados no deben experimentar temor alguno por estos retrasos que en nada perjudican, puesto que las cantidades recaudadas no tienen otra aplicación por ahora, ni la tendrán hasta que estén reunidas las primeras 5.000 pesetas, que dejarlas depositadas en la Caja de la Compañía Madrileña de Urbanización.

Conviene recordar á las personas que quieran interesarse en esta Cooperativa que el plazo de suscripción de libretas privilegiadas expira en 31 de diciembre próximo.

Sección enseñanza.—Tiene el propósito esta Sociedad, como ya en números anteriores hemos dicho, de crear en la Ciudad Lineal su primera escuela gradual y al efecto será repartida en breve una circular explicativa.

Podemos anticipar que la forma de reunir fondos será la misma que la empleada en la *Sección consumo*, ó sea suscribiendo libretas de ahorro que son de 50 pesetas pagaderas en plazos mensuales de una peseta. Suscripto un número adecuado de libretas la Sociedad procederá á la elección del terreno no menor de 1.600 metros cuadrados y concertará con la Compañía Madrileña de Urbanización la construcción del edificio que estará compuesto de dos pabellones, uno para niños y otro para niñas, empezando la construcción del de niños si el número de libretas suscriptas no permitiesen otra cosa.

Para cuantos datos se deseen relacionados con esta Sociedad pueden dirigirse á cualquiera de las personas que componen la Junta Provisional de Gobierno ó al Sr. Arias, en la Ciudad Lineal, (Carretera de Aragón).

Se venden.

Un macho y una mula de desecho en 200 pesetas cada animal.

También se venden siete sillas de lujo, de hierro fundido para jardín á su precio de coste 35 pesetas una, porque el público no ha tratado á la docena que se compró con el cuidado que pide el mobiliario de lujo. Son elegantísimas é iguales á unas suministradas por el mismo fundidor á la Casa Real.

RESÚMENES DE INGRESOS Y PAGOS VERIFICADOS POR LA COMPAÑÍA MADRILEÑA DE URBANIZACIÓN DURANTE EL MES DE AGOSTO DE 1908.

INGRESOS

	Pesetas.
Valores emitidos y depósitos.	
Obligaciones al contado.....	10.300 »
Idem á plazos (Caja de Ahorros).....	156.470 »
Pagarés suscriptos.....	15.250 »
Importan los depósitos constituidos.....	36.354,19
Terrenos, explotación.	
Cobrado por plazos.....	11.170,95
Idem por transferencias.....	5 »
Idem por arrendamiento de pastos.....	13,60
De D. M. Alvarez, por arrendamiento de un solar en la Calle del Pacifico.....	12,50
Terrenos en comisión.	
Cobrado por este concepto.....	141,75
Vías férreas, explotación.	
Metálico.....	23.050,90
Venta de billetes pagados con intereses de obligaciones con 50 por 100 de bonificación.....	540,48
Cobrado por tarjetas de circulación á precio	

	Pesetas.
reducido.....	11 »
Idem por transporte de mercancías en el tranvía de Vallecas.....	2.741,61
De D. Gregorio Alonso, Wenceslao Velez, por 20 traviesas, 80 tirafondos y 20 tornillos.....	102,17
Reintegro de jornales, figurado por duplicado.....	596,15
De D. Florentino Arribas, por pérdida de un paño de limpieza.....	0,65
De D. Luis Soria y Hernández, por la armadura de un cochecito para niños.....	50 »
De varios cobradores, por faltas en sus liquidaciones.....	14,55
Indemnización por daños causados.....	8,75
Construcciones.	
Cobrado por plazos de casas.....	47.170,35
Idem por alquileres.....	4.077,50
Idem por proyectos.....	780 »
Aguas, explotación.	
Cobrado por suministro.....	3.659 »
Idem por la vendida en el Hotel.....	11,60
De D. Julio del Val, por rotura de una llave.....	5 »
Imprenta, Explotación.	
De varios, por suscripción á esta Revista.....	132 »
Id. por anuncios.....	818,78
Trabajos á particulares.....	636,60
Fábrica de Electricidad, explotación.	
Cobrado por fluido.....	1.923,87
Idem por el impuesto de 10 por 100 para la Hacienda.....	184,42
Idem por alquiler de contadores.....	270,75
Idem por trabajos á particulares y varios conceptos.....	541,77
DIVERSIONES: Teatro y Frontón.	
Importe de lo recaudado por este concepto.....	1.064,43
Arbolado, explotación.	
Por venta de plantas.....	51,15
De D. R. Fortuny, por rotura de un árbol.....	5 »
De D. Candido Sanz, por id.....	10 »
Comisiones.	
Cobrado por este concepto.....	1.519,93
Contribuciones é impuestos.	
Cobrado por el impuesto de 3,30 por 100 sobre los intereses pagados en el mes.....	1.733,17
Idem por efectos timbrados.....	4,50
Gastos generales.	
Cobrado por multas.....	31 »
Id. por sellos de correo.....	18,05
Deudores varios.	
Cobrado de varios, por derechos reales y de inscripción de escrituras en el Registro de la Propiedad.....	241,20
De idem, por licencias de construcción.....	79,25
Intereses y descuentos.	
Del Ferrocarril de la Moncloa al Pacifico 4 por 100 sobre la fianza depositada en el Ministerio de Fomento.....	71 »
De la Hacienda Pública, 1 por 100 por cobranza del impuesto de 3,30 por 100 sobre intereses de obligaciones.....	55,85
Beneficio obtenido en la negociación de títulos de la Deuda.....	195,09
Tarjetas postales.	
Venta de varias.....	0,30
Tejares.	
Cobrado por venta de ladrillos.....	30 »
Escuela de la Ciudad Lineal.	
Importe de varios donativos.....	3 »
Fianzas de empleados.	
Importe de varias constituidas.....	190 »
Anticipos á empleados.	
Importe de lo recaudado á cuenta.....	162,50
Accidentes del trabajo.	
De D. Nicolás Martín Cirajas, por uso del botiquín para la «Agrupación Madrileña».....	60 »
De D. Emilio González, por asistencia al obrero Rosendo Pico.....	30 »
Cooperativa de construcción.	
Recaudado por este concepto.....	7 »

**UN ESMALTE DE ALTO GRADO**

No venenoso y exento del
 Albayalde
 Seca con un brillo perfecto
 Mantiene una superficie
 Dura y permanente . .
 Resistente á la humedad
 Permanente
 . . Para todos los climas . .

**SE RECOMIENDA
 ESPECIALMENTE**

PARA MUEBLES, ESCALERAS, EMPAPELADOS, CENEFAS, CAMAS DE MADERA Y HIERRO, UTENSILIOS DOMÉSTICOS, TRABAJOS DE CESTERÍA Y ARTÍCULOS DE CAPRICHOS EN MADERA, HIERRO, HOJA DE LATA, ETC.

POR QUÉ? : : :

POR RAZÓN DE LA FACILIDAD CON QUE SE PUEDE LAVAR.

NOTA : : : : :

: : : : HIGIÉNICA

EL ESMALTE BURRELL ES (BAJO EL PUNTO DE VISTA SANITARIO) MUY PROPIO PARA HOSPITALES, ESCUELAS, ESCRITORIOS, COCINAS, CUARTOS DE BAÑO, SALONES DE VAPORES, ETC., SIENDO SU SUPERFICIE COMO LA PORCELANA, EVITA QUE LOS GÉRMINES SE DEPOSITEN.

SE FABRICA : : :

EN TODA VARIEDAD DE COLORES FIJOS Y PRECIOSOS.

SE SURTE : : : :

EN LATAS «MITAS», «ENANAS», «PEQUEÑAS», «MEDIANAS», «GRANDES» Y «PINTAS» (MEDIO LITRO), Ó DE CUALQUIER OTRO TAMAÑO. TAMBIÉN EN BULTO.

PÍDANSE TARJETAS DE COLORES Y DEMÁS INFORMES

TAMBIÉN : : : : :

ESMALTE PREPARADO ESPECIALMENTE PARA BAÑOS

NO VENENOSO. RESISTE A LA ACCIÓN DEL AGUA CALIENTE

Blanco Puro, Blanco Marfil, Agua del Nilo y Color Carne

COLORES

y

BARNICES

de todas clases
y calidades.

BURRELL Y CIA.

Fabricantes de Pinturas, Barnices, Esmaltes, etc.

✻ ✻ ✻ **LONDRES** ✻ ✻ ✻

Casa Fundada en 1852



Marca Registrada

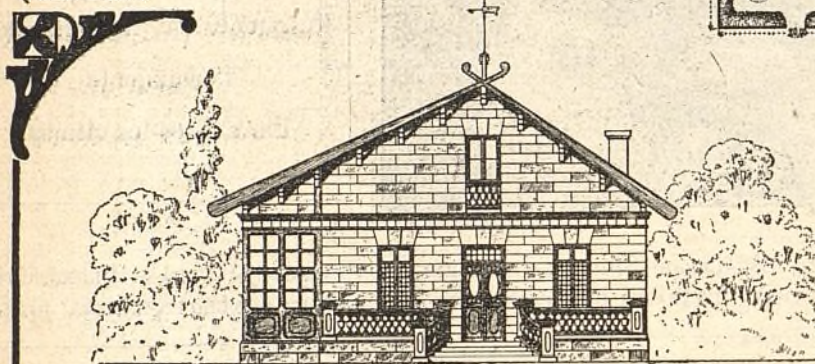
Hotel en venta

CONSTRUCCIONES DE LA CIUDAD LINEAL

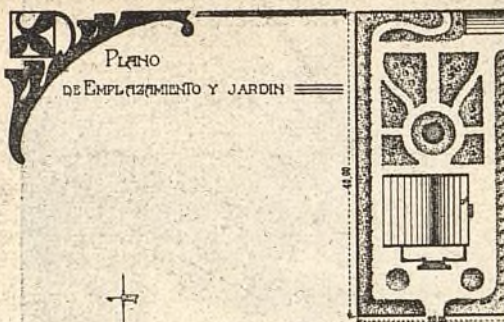
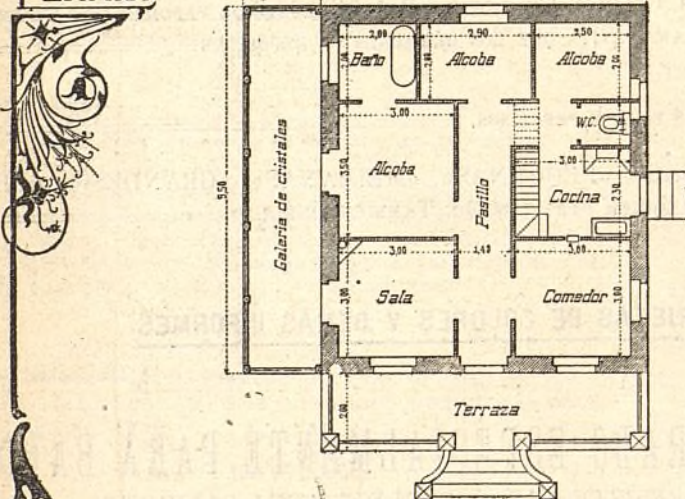
Precio del hotel 25.000 pesetas

Escala de 1:100

ALZADO



PLANTA



Manzana 83, lotes números 14 y 15, letra I.—Hotel de planta baja de 10,50 metros de fachada por 9,50 de fondo, distribuido en sala, comedor, tres alcobas, cuarto de baño, galería de cristales, cocina y retrete inodoro; delante del hotel tiene una terraza, con su escalinata al centro, con balaustrada de cemento, la sala tiene una chimenea de mármol; todas las habitaciones están pintadas al temple, los muros son de fábrica de ladrillo de pie y medio de espesor en toda su altura y las fachadas revocadas de estuco imitando sillería; el tejado á dos aguas, cubierto con teja plana y la cámara que ocupa toda la superficie del hotel está entarimada y sus paredes y techos blanqueados, siendo habitable para criados.

Los dos lotes de que se compone el solar están cercados en los 20 metros de fachada á la calle de Bueso Pineda, con muro de fábrica de ladrillo, verja y puerta de hierro, los 100 metros de medianerías están cercados con muros de fábrica de ladrillo, compuesto de machones de pie y

medio por pie y medio y témpanos de medio pie por 1,80 metros de altura; detrás del hotel en el centro del terreno, tiene un estanque con surtidor de agua y en el fondo del solar una casa para guarda con dos habitaciones; alrededor del muro se ha plantado una fila de árboles.

Precio de toda la obra, plantación y terreno: 25.000 pesetas

Pagándola al contado en un solo plazo, se hace un descuento del 10 por 100.

D. Hilario González del Castillo

De D. Toribio Puente, cobrado por cuenta de dicho señor.

48 »

SUMAN LOS INGRESOS 322.656,31

PAGOS**Gastos de Administración.****CONSEJO**

Personal 500 »

DIRECCIÓN

Personal administrativo	2.976,83	}	8.618,30
Idem temporero	2.846,47		
Idem técnico	2.825 »		

Publicidad.

Anuncios y suscripciones durante el mes de julio último. 2.021,60

Intereses, cuenta general.

De Obligaciones al contado	42.177,50	}	52.919,41
De idem á plazos (Caja de Ahorros)	6.533,05		
De Pagars	3.015,11		
De Depósitos	1.191,75		

Gastos generales.

A D. José Leilanc, por 1.056 etiquetas y 6 cintas para la máquina de escribir	48,30	}	3.616,22
A D. Manuel Martínez, por servicio de cartero durante el mes de julio	25 »		
A D. Ramón Fernández sus haberes como sereno, durante el mes de julio	7,50		
A los Sres. Bielsa y Compañía, por efectos de escritorio	53,60		
A D. L. Asín Palacios, por idem	86,10		
A D. Luis Espuñes, por consumo de luz eléctrica en la calle de Lagasca, núm. 6	1,45		
A los Sres. Testamentarios de D.ª Rosario Maureta, por alquiler de cuarto bajo de la calle de Lagasca, núm. 6	75 »		
A D. Lesmes Peñacoba, por limpieza y cuidado de la oficina	30 »		
A D. Julio Teillet, por 145 cubiertos banquete Fiesta del Arbol	743,90		
A D. Manuel Alvarez, por «Sídolo», lejía y una bayeta	2 »		
A D. Manuel Mata, por 3.100 sellos de correo	485 »		
A D. Demetrio Viejo, por 12 cerraduras para muebles de la oficina	30 »		
Al Sr. Presidente de la Comisión de festejos de Cuatro Caminos, donativo	25 »		
A D.ª C. Espinosa, por un cliché fotográfico	5 »		
A los Sres. Hijos de M. Grases, por 18 kilos 800 gramos de cuerda de cáñamo	47,25		
A D. Eugenio Martín, por 2.310 sellos de correo	875 »		
A la Compañía Madrileña de Teléfonos, tercer trimestre	467 »		
A D. Francisco Fraga, por 18 sellos de correo	8,55		
Al Sr. Rubio, por una corona para el entierro del ex-consejero, Sr. García Quintanilla	60 »		
A «Stella Verlag» por 1.000 carpetas para proyectos de construcciones	176,65		
Gastos de un paquete postal procedente de Hannover	1,07		
A D. Alfonso Camacho, por un paquete de velas	1 »		
A D. Vicente Mozo, por 1.000 sobres especiales	30 »		
A D. J. López Salmerón, por escritura de 1.500 sobres en inglés, para propaganda	15 »		
A D. J. Cuna Reis, por idem de 3.000 id. en español para id	7,50		
A la Sociedad «Artes Gráficas» por 1.500 sobres y 400 B. L. M.	214 »		
A D. Virgilio Bojart, por reparto de propaganda	40,75		
Locomoción á varios empleados	84,60		

Terrenos, 1.º Establecimiento.

A varios por trabajos relacionados con la adquisición de tierras	215 »
A «La Vascongada» á cuenta de los derechos que pudieran corresponderle en los terrenos comprados á D.ª Consuelo Zizur	967,40
A D. Félix Bertrán de Lis, á cuenta del importe de tierras vendidas en término de Vicalvaro	750 »
A D. Salustiano Pinilla, por idem	500 »
A D. Juan Sevillano y D.ª Dolores Sanz, por idem	500 »
A D. Ignacio y D. Francisco García y don Casto Sierra, por tierras vendidas en tér-	

Pesetas.

Pesetas.

mino de Canillejas	4.500 »	}	11.974,85
A D. Francisco Martínez, por idem, idem y á cuenta de las del término de Vicalvaro	500 »		
A D. Vicente Llorente, importe de una tierra con fachada á la Carretera de Aragón	500 »		
A D. Agustín Pérez Magdaleno, por el lote número 31 de la Carretera de Aragón	1.520 »		
A D. Vicente Muzás, saldo de los trabajos de confección de un plano parcelario en los terrenos comprendidos entre Vicalvaro y Vallecas	875 »		
A D. F. Almecho, por cuenta de D.ª Consuelo Zizur, á cuenta de un solar y almacenes en el Pacífico	1.000 »		
Pagado por honorario de nota, de varias escrituras	84,95		
A D. Juan Mazo, por gestiones para la adquisición de tierras	62,50		

Aguas 1.º Establecimiento.

A los Sres. Ullastres Hermanos, á cuenta de su factura 13 de Abril, por 13 contadores	302,50	}	4.305,78
A D.ª Josefa Rivero, por 500 metros tubo de hierro de 50 milímetros	625 »		
A la Sra. Viuda de José Vic, por 1 kilogramo de «Rafia»	5 »		
A la Sociedad Anónima «Aurrerá», saldo factura por 744 metros tubería de hierro fundido, 11 ramales, 2 tapones, 1 llave de paso, 5 registros, 1 boca de riego, 2 empalmes, 8 tornillos, 2 juntas de 70 milímetros de diámetro y 410 metros, 40 de 50 milímetros de idem	1.665,78		
A D. José Pastor, por 1.080 kilos de plomo viejo	378,50		
A D. Justo Sánchez, saldo del importe de 112 tubos de hierro fundido de 30 centímetros de diámetro	650 »		
Jornales por obras de canalización	679 »		

Imprenta 1.º Establecimiento.

A D. Richard Gans, á cuenta de sus facturas por materiales	1.000 »
--	---------

Fábrica de electricidad y red.

A los Sres. Heimmelsbach freres á cuenta de postes	1.125 »	}	7.070,70
A D. Gregorio Mesa, por 1.000 soportes para aisladores	185 »		
A los Sres. Babcock y Wilcox, á cuenta de la red y transformadores	2.064,08		
A idem á cuenta de la fábrica	1.425,42		
A D. Francisco de Haro, por trabajos extraordinarios para levantamiento de planos	50 »		
A los Sres. Morgan y Elliot, por 3 interruptores de aceite	756 »		
A los Sres. D. Juan Wenzel y Compañía, saldo factura por 50 contadores	425 »		
Jornales para el tendido de la red eléctrica	1.040,20		

Ferrocarril á Colmenar Viejo.

A D. Francisco Caballero, por guarniciones nuevas y arreglo de viejas	59,50	}	19.583,60
A D. Pedro Muela, por una docena de sombreros para caballos	12 »		
A D. Benito alejo, por varios efectos de cuadra	9,90		
A D. Emilio Soria, por trabajos de campo	150 »		
A los Sres. Peña, Rodríguez y Compañía, por 2 kilos grasa de caballo	2 »		
A D. José Fernández, por trabajos de sierra	45,90		
A D. Gregorio Orozco, por asistencia y herraje del ganado empleado en desmontes	42 »		
A D. Angel Puech, por 100 libretas de pan	20 »		
A la Tornillería del Nalón, por 3.550 tornillos	699,20		
A D. Domingo Orueta, por 100 palas, 337 picos y 31 barras de acero	373,31		
A D. Silverio Barrajón, por arreglo del carro	59 »		
A D. Sebastián Marrodán, por 16 cajas, 150 kilos y 46 paquetes de pólvora y dinamita, 600 metros de mecha y 400 pistones	1.663,60		
A D. José Cuesta, por 306 arrobas de paja	167,40		
A D. Juan Montero, por embreado de 3.260 traviesas	326 »		
A los Sres. Pradera Hermanos, á cuenta de 32.450 tirafondos	1.000 »		
A los Sres. Urquijo y Compañía, por cuenta de la Sociedad «Altos Hornos de Vizcaya», á cuenta de 5 kilómetros de vía	5.977,75		
A D. Miguel Aguado, á cuenta de 8.558 traviesas	449,04		
A D. Juan Martín, por transporte de 53.850 ladrillos	491,75		
A D. Domingo Sánchez y D. Manuel Taberné, á cuenta de 2.536 traviesas	500 »		
Jornales por desmontes	5.542,40		
Idem por asiento de vía	1.935,35		
Idem por Albañilería	52,50		

	Pesetas.		Pesetas.
Arbolado, primer Establecimiento.			
A D. Lino Sanz, por dos carros de basura	10 »	410 »	
A D. Félix Pouzet, á cuenta de arbolado suministrado	400 »		
Teatro y Frontón, 1.º Establecimiento.			
A D. J. Rivera y D. J. Miguel L. Gascón, por cuenta de los Sres. D. F. Achaques y Compañía, con cargo á las obras de albanilería del Frontón.	1.146,76		
Vías férreas, 1.º Establecimiento.			
A D.ª Josefa Rivera, importe de 109 kilos de metal antifricción.	293 »	36 »	
A D. Juan Jarrijón, por 2 engrasadores de presión automática.	36 »		
A la Compañía Anónima «Parsons», por 250 casquillos para tubos de calderas de locomotoras.	162,50		
A D. R. J. Rankin, por un juego de manguitos y 24 llaves inglesas.	364,55		
A D. Juan J. Jiménez, por una máquina y accesorios para fabricación de ladrillo y objetos de barro.	1.477 »		
A los Sres. Malicet y Blin, por 8 llantas de rueda y cojinetes.	280,10		
A D. Federico Batres, por gamuzas, cola, resina, cera, aguarrás, piedra pomez y pinturas.	695,25		
A D. C. Larrañaga, por derechos de aduana de maquinaria.	569 »		
A D. Pedro Cejudo, por 24 válvulas especiales.	292 »		
A la Société des Produits Métallurgiques, por barras de acero y otros efectos de id.	3.702,25		
A los Sres. Navarro Capo y Compañía, por derechos de aduana de la anterior factura.	79,35		
A D. José Siguero, por 50 mangos para limas.	8 »	17.337,07	
A los Sres. Morgan J. Elliot, por 520 tornillos, 156 kilos en 785 tornillos con muleta, 2 grifos con prensa de bronce, 3 m. 60 correas de acero, 1 paquete de cola para pegar correas de cuero, 338 kilos en 905 tornillos cabeza redonda, portes, 500 tornillos exagonales y demás material.	998,95		
A la Sociedad General de Representaciones, por 9 metros tubo flexible de cobre y un juego de manguitos.	559,95		
A D. Estebán García, por una gruesa de tornillos de hierro.	2 »		
A D. Ricardo Casas, por derechos de aduana de maquinaria.	1.194,46		
A D. Antonio Díaz, por 6 kilos de cañamo.	13,50		
A D. Justo Gatmann, por 100 kilos de metal «Glico».	450 »		
A los Sres. Yanke Hermanos, por derechos de aduana.	80,13		
A D. Danato López, saldo de 24 aros de pión tón é importe de 3 grifos de bronce.	380 »		
A los Sres. Munar y Guitart, saldo de la factura 30 de abril y á cuenta de la de mayo.	5.050 »		
A D.ª Matilde Orueta, saldo de la factura de mayo por efectos de ferretería.	300 »		
A D. Tomás Sesmero, saldo de la factura de junio y julio por idem.	149,08		
A D. Patricio López, por 12 tacos de acero, 3 válvulas de automotor y 7 bulones.	200 »		
Tranvía de Vallecas, 1.º Establecimiento.			
A D. Manuel Belloso, para pago del importe del trozo empedrado en la calle de la Presilla.	33,75		
A D. Patricio López, por 8 purgadores.	40 »		
A D. Ignacio Hernandez, á cuenta de una tierra y edificio en término de Vallecas.	750 »		
A D. Diego Cañizares, por efectos de ferretería.	2,25		
A D. A. Borsig, por 8 muelles de suspensión.	271,40	8.444,75	
A los Sres. Himmelsbach, Freres, á cuenta de la factura de 30 de mayo, por 450 traviesas.	485,70		
A la Sociedad «Altos Hornos de Vizcaya», saldo de la factura de 10 de junio, por 888 metros de carriles, 340 eclises y 2.500 placas de asiento.	2.729,75		
Jornales para la construcción del material móvil, reforma del taller y arreglo de vía.	4.131,90		
Velódromo.			
Jornales por desmontes	1.456,90		
Tracción eléctrica.			
A D. Carlos Puch, á cuenta de taladros en la vía y erección de columnas.	2.030 »		
A D. Manuel Vallejo, gastos con motivo de la visita del Ingeniero señor Pruna	5,50		
A D. Julio Teillet, por 8 cubiertos	185,10		
A D. Gustavo Maldínez, por 8 rollos de cartón embreado	120 »		
A la Sociedad A. E. G. Thomson Houston-Ibérica, á cuenta de los contratos, fecha 14 noviembre 1907	11.339,43		
A D. Gerardo Futch, gastos con motivo del transporte de los coches eléctricos	13,05		
A la Unión y El Fénix Español, seguro de incendio de la sala de espera de las Ventas del Espíritu Santo	64,50		
A la Compañía Madrileña de Teléfonos, por arreglo de la línea telefónica frente á la estación de Tetuan.	66 »	16.130,24	
A la Sociedad General de Representaciones, por 3 hoces espirales y 2 juegos de cepillos para la máquina de barrer.	262,40		
A D. Manuel García, por 200 tornillos y 15 kilos de acero en barras de 30 milímetros. Jornales para el montaje de maquinaria y trabajos en la vía.	46,96 1.997,30		
Mobiliario y enseres.			
A la Sociedad Española de Relojería, por 4 sillones báscula	301,50		
Oficinas de la Ciudad Lineal.			
A D. Francisco Garay, por 2 timbres y 30 pilas secas	115 »		
Expianación de calles.			
A D. Eusebio Martín, gratificación por indemnización de daños causados por D. R. Foruny y L. Yuste.	3 »	754,65	
A D. M. Amigo y J. Gallar, sus haberes como sereno durante el mes de julio.	8,50		
Jornales por desmontes y arreglo de arbolado y jardinería en calles y paseos	743,15		
Terrenos.—Explotación.			
A D. Domingo Domper, devolución de lo cobrado á cuenta según libramiento 38.536. A D. Mariano Moreno, id. id., recibo número 26.212	1.174,75 15 »	1.189,75	
Aguas, Explotación.			
Al Canal de Isabel II, consumo de agua.	638,75		
A D. Manuel García, por 18 grifos sistema Cadet.	67,80		
A los Sres. Herederos de J. Quijano, saldo facturas de marzo y mayo por, 29.096 kilos de carbón.	1.469,80	3.030,85	
Jornales por elevación.	637,50		
Jornales de fontaneros.	217 »		
Imprenta, Explotación.			
A D. Ch. Lorilleux, por 36 kilos y 1/2 de tinta y 25 kilos de pasta para rodillos.	240,75		
A D. B. Ayora, por 2 resmas de cartulina y 1 de papel gofrado.	115 »		
A D. Basilio Alcañiz, devolución de lo ingresado por suscripción á cuenta del recibo núm. 4.242.	8 »		
A D. Federico Sedano, por trabajos de encuadernación.	25 »		
A D. Félix García, por 6 kilos de «El Instantáneo».	24 »		
A los Sres. Amillo Hermanos, por 16 pieles, 2 metros de tela, 10 libros de panes de oro y 5 kilos de cuerda.	85,95	2.041,91	
A D. B. Miguel por 4 cubas de lejía.	8 »		
Comisiones por anuncios	26,16		
Reparto y envío á provincias de los números 346, 347, 348 y 349 de la Revista	66,05		
A la Fábrica de Electricidad de Tetuan y Madrid, por fluido suministrado en el mes de julio.	109,70		
Gastos menores	9,60		
Jornales.	1.323,70		
Fábrica de Electricidad, Explotación.			
A la Compañía General de «Electricité», por 253 lámparas.	185,10		
A D. León Ornstein, por material pequeño para instalaciones.	376,85		
A D. Federico Batres, por 6 kilos de minio, 15 kilos de sal amoníaco, borax, azufre, sosa cáustica y gasolina.	81,75	2.467,20	
A D. Lorenzo Parra, por alcohol.	1,50		
A la Hacienda pública, pagado por el impuesto sobre fluido suministrado en el 2.º trimestre del corriente año.	624,65		
Al Sr. Ingeniero Verificador oficial de contadores.	641,75		
Jornales.	555,60		
Arbolado, Explotación.			
Jornales para el cuidado de arbolado.	122,50		
DIVERSIONES, Teatro y Frontón.			
A D. Enrique Herrero, por cuidar de las máquinas automáticas del kiosco árabe en los meses de agosto y septiembre.	30 »		

Pesetas.		Pesetas.	
Vías férreas. Explotación.			
A D. Feliciano Villamil, por 6 lias dobles.	2,50		
A «La Unión y El Fénix Español», por seguro de incendios de la estación del tranvía de Vallecas.	55,45		
A los Sres. Brugada y Compañía, por 12 mecheros «Luta».	7,50		
A D. Antonio Parrondo, sus haberes como sereno en la estación del Tranvía de Vallecas.	1,50		
A D. Abundio Pastor, por 5 paquetes lani-lla de color.	5 »		
A D. ^a Dolores Burguera, por cáñamo en rama.	2 »		
A «La Murciana», por 50 astiles, 12 lias y 12 escobas.	26,40		
A D. Francisco López, por 1 arroba de jabón.	11 »		
A D. Agustín Pacheco y á D. Eladio Núñez, indemnización por daños causados.	11 »		
A D. ^a Consuelo Zizur, por arriendo de las naves del solar de la calle del Pacífico.	100 »		
A D. ^a Encarnación Alferez, por tela y botones para arreglo de capotes.	51,92		
A la Sociedad General de Representaciones por 20 toneladas de carbón semiministrado.	299 »	15.415,10	
A «La Calera», á cuenta de su factura de Mayo por 166.362 kilos de id.	3.000 »		
A D. J. María de la Torre, á cuenta de su factura de diciembre por 183.131 kilos de id.	2.000 »		
A D. J. de Gorostizaga, á cuenta de su factura de junio por 47.856 kilos de id.	500 »		
A D. Manuel Fernández, por daños causados.	10 »		
A los Sres. Lacalle y Compañía, á cuenta de 1.000 paños para fogoneros.	340,63		
A los Sres. Sacristán Hermanos, por 4 kilos de jabón.	3,20		
A D. Tomás Arín, por 4 quintales de carbón de encina.	22 »		
A los Sres. Creus y Compañía, á cuenta de su factura de mayo, por algodones.	75 »		
A varios cobradores, sobrante de sus liquidaciones.	11,85		
Jornales de cobradores, talleres, maquinistas, limpieza y reparación de vías y máquinas.	8.879,10		
Pagarés.			
Importan los devueltos.	18.050 »		
Depósitos.			
Importan los devueltos.	18.079,84		
Caja de Ahorros.			
Devolución del importe de varias libretas á voluntad.	8.670 »	18.795 »	
Idem idem á plazos.	10.125 »		
Comisiones.			
Pagado por este concepto.	939,33		
Comisión Liquidadora del Tranvía de Tetuan.			
A D. José Marqués, por 10 acciones.	28,80	41,76	
A D. José Jiménez, por 12 id.	12,96		
Grasas.			
A D. Juan Farrión, por 3 kilos.	9 »	469,40	
A los Sres. Sacristán Hermanos, por 11 id.	15 »		
A Vacuum Oil Company, por 340 kilos.	445,40		
Materiales de construcción.			
A la Socie tad de Material para Ferrocarriles por 144 vi-gas de hierro.	4.413,42		
Tejares.			
A D. J. Garrido, á cuenta de ladrillos.	2.500 »	7.024,25	
A D. J. Monleón, á cuenta de idem.	2.871,50		
A D. J. Domingo, saldo liquidación 24 de julio por 50.500 ladrillos suministrados y á cuenta de la de Agosto.	1.500 »		
Jornales por carga y descarga en el «arroyo de los Chopos».	152,75		
Contribuciones é impuestos.			
A la Hacienda pública, reintegro del copia-dor oficial núm. 4.	25 »	8.020,16	
A idem id. tercer trimestre por el Parador de las Ventas del Espíritu Santo.	82,88		
A idem id., 3,30 por 100 de los intereses de obligaciones satisfechos durante el primer trimestre de 1908.	5.585,89		
A idem id., consumo de grasas en 1908.	1.458,55		
A idem id., contribución territorial y urbana términos Canillas, Canillejas, Barajas, Vi-cálvaro y Chamartín, tercer trimestre pre-sente año.	592,77		
A idem id. por transporte de mercancías, segundo trimestre año actual.	242,77		
Timbres móviles.	32,80		
Obligaciones amortizadas.			
Pagado por este concepto.	1.500 »		
Portes.			
A los ferrocarriles de M. Z. y A., por trans-portes.	954,66	7.032,41	
A D. Benito Crespo, saldo por sus facturas de Junio y Julio y á cuenta Agosto por id.	6.000 »		
A D. Fernando Orejón, por id.	77,75		
Comisión Liquidadora del tranvía de Vallecas.			
A la Hacienda pública. por cñenta de dicha Comisión y á cñenta del primer plazo.	529,14		
Escuelas de la Ciudad Lineal.			
A D. Donato Ruesga, por cuenta de D. Hila-rión González del Castillo, para sufragar 3 matrículas de dicha Escuela.	4 »	19 »	
A D. ^a Lorenza Nieto, asignación.	15 »		
Gastos judiciales.			
A D. José María Llaena, gastos de viaje á Alcalá de Henares para cumplimentar exhorto.	25 »		
D. Luis García Arias.			
A dicho señor, nuestras entregas, según contrato de 19 de Mayo de 1907.	1.096,75		
Intereses y descuentos.			
Quebranto en la negociación de efectos.	91,90		
Anticipos á empleados.			
Importe de varios concedidos.	65 »		
Cooperativa de construcción.			
Devolución del importe de 15 recibos.	15 »		
Fianzas de empleados.			
Importan las devueltas.	858 »		
Accidentes del trabajo.			
Pagado por este concepto.	63,35		
Deudores varios.			
A D. Luis Sanz, por 2 carros de basura por cuenta de particulares.	10 »	817,11	
Pagado por honorarios de nota.	53,50		
A D. Eusebio Sanz, por cuenta de Y. Losada.	26,25		
Pagado por derechos reales y de inscripción en el Registro, de varias escrituras.	727,36		
Construcciones.			
A D. Mariano Falero, por 3 balcones y un mirador de hierro.	325 »	47.538,82	
A D. M. González, por obras de albañilería.	14.500 »		
A D. F. Achagues, por id. id.	6.750 »		
A D. J. Moreno, por id. id.	4.038 »		
A D. R. Gil, por id. id.	5.299 »		
A D. J. del Val, por id. id.	3.750 »		
A D. D. Fernández, por id. id.	800 »		
A los Sres. Ruiz Hermanos, por id. de car-pintería.	5.026,27		
A D. R. Fernández, por id. de pintura.	1.341,90		
A D. M. Uceta, por id. id.	818,60		
A D. A. Minnocci, por id. id.	506 »		
A D. A. de las Heras, por id. de vidriería.	531 »		
A D. M. Mata, por id. id.	1.593,26		
A D. P. Duarte, por id. de cerrajería.	1.466,10		
A D. R. López, por id. id.	793,69		
Derechos del fundador.			
Pagado según el artículo 6.º de los Estatutos.	451,62		
SUMAN LOS PAGOS.		318.000,90	
RESUMEN.—Existencia en 1.º de agosto.		144.054,98	
Ingresos.		322.656,31	
SUMA.		466.711,29	
Pagos.		318.000,90	
Existencia en 1.º de septiembre.		148.710,39	
NOTA. Desde el primer día de la Sociedad, 3 de marzo de 1894, se han publicado, sin excepción, todas las cuentas mensua-les. Los comprobantes á disposición de los accionistas durante todo el año.			
El Director, Arturo Soria y Mata.			
Imp. de la Ciudad Lineal, Lagasca, 6, bajo.—Teléfono, 1.254.			

CAJA DE AHORROS

de la Compañía Madrileña de Urbanización

LAGASCA, 6, bajo derecha, Madrid.

Horas de oficina para la Caja de Ahorros: DE 9 A 12 los días laborables y los domingos

LA CIUDAD LINEAL ES

EL MEJOR NEGOCIO INDUSTRIAL

Para los rentistas

Desde 1.º de enero de 1909

que en la actualidad compren obligaciones en pequeñas partidas:

á 450 de 1 á 25, interés.....	6,66
á 445 de 26 á 50, »	6,74
á 440 de 51 á 100, »	6,81
á 435 de 101 á 200, »	6,89
á 430 de 201 á 400, »	6,97
á 425 de 401 en adelante	7,05

á 475 de 1 á 25 interés.....	6,31
á 470 de 26 á 50 »	6,38
á 465 de 51 á 100 »	6,45
á 460 de 101 á 200 »	6,52
á 455 de 201 á 400 »	6,59
á 450 de 401 en adelante, interés.....	6,66

LA CIUDAD LINEAL ES

LA MEJOR CAJA DE AHORROS
PARA LOS PEQUEÑOS CAPITALISTAS QUE SUSCRIBEN
LIBRETAS NOMINATIVAS REINTEGRABLES A VOLUNTAD

como las del Monte de Piedad de Madrid, pero con **4 POR 100** de interés en vez del 3, y más facilidades que en las demás Cajas de Ahorros de España y del extranjero.

LIBRETAS NOMINATIVAS A PLAZO FIJO

Eliendo el suscriptor, al hacer la primera entrega, el plazo

De seis meses, la Compañía abona el interés anual de. 5 por 100

De un año, » » » » de... 6 por 100

De dos años, » » » » de..... 6,50 por 100

De tres años, » » » » de..... 7 por 100

De cuatro años, » » » » de..... 7,50 por 100

De cinco años, » » » » de..... 8 por 100

LIBRETAS DE AHORRO AL PORTADOR

Cuyo importe hace efectivo el que las presenta sin necesidad de decir su nombre
 Interés **DEL 4 AL 8 POR 100**, lo mismo que las libretas nominativas, según el plazo
 elegido previamente para su negociación. La libreta de ahorro al portador es utilísima
 en todos aquellos casos en que conviene ó agrada la reserva, y se convierte en nomi-
 nativa cuando lo pide el portador.

GARANTÍAS COMPARADAS

NO ADMITIMOS ROPAS porque pierden de valor con el tiempo por la polilla y por la moda.

NO ADMITIMOS ALHAJAS porque pierden de valor por las modas, por la competencia de las piedras artificiales y por la posibilidad de sustituciones.

NO ADMITIMOS PAPEL DEL ESTADO como base principal de los préstamos porque las revoluciones y las guerras ponen á las
 cajas de ahorro en peligro de muerte, como sucedió en Francia en 1848 y en 1870, porque los desaciertos de los ministros, los manejos
 de los grandes financieros y los ataques justos ó manévolos de la prensa pueden causarles hondísimas perturbaciones, como ha suce-
 dido en España.

ADMITIMOS FINCAS, que son la garantía más sólida de los préstamos. Las libretas de nuestra **Caja de Ahorros** equivalen á
 préstamos sobre centenares de fincas rústicas y urbanas por valor de TRES MILLONES Y MEDIO DE PESETAS, sin temor á pleitos ni
 á picardías de ninguna clase, y con la comodidad de no sufrir molestias ni perder tiempo en otorgar escrituras, conceder moratorias y
 lástimas é insultos. Para prestar sobre fincas con absoluta seguridad, no hay más que acercarse á las sucursales del Banco de España,
 depositar la cantidad que se quiera para la **cuenta corriente** de la **Compañía Madrileña de Urbanización**, y escribimos diciendo
 cuántas libretas de nuestra **Caja de Ahorros** quiere tomar y por cuanto tiempo, desde un mes á cinco años, y según el tiempo, así es
 el interés, desde el 4 al 8 por 100. Pretender sacar más interés es peligroso.

ADMITIMOS FERROCARRILES Y TRANVIAS y los demás negocios de la Compañía como garantía supletoria por valor de SIETE
 MILLONES DE PESETAS.

La garantía moral más importante, que es la limitación de las operaciones de las Cajas de Ahorros, es en todas arbitraria ó ca-
 prichosa. En la nuestra tiene base racional y obedece á un cálculo prudente.

Máximun de las libretas reintegrables á voluntad en 1908, la 12.ª parte de los ingresos de explotación en 1907, ó sea la 12.ª parte
 de un millón de pesetas, ó sea 83.000 pesetas.

Máximun del total de libretas en 1908, cinco veces la cifra de ingresos de explotación en 1907, ó sea cinco millones de pesetas.

Total de libretas al 31 de enero de 1908	1.705.762
Idem de las devueltas	571.589
En circulación	1.134.173

Número de la última obligación suscrita: 19.204.

Oficinas: Ciudad Lineal de 3 á 7.—Apartado de Correos núm. 411