



La Ciudad Lineal



Revista científica de higiene, agricultura, ingeniería y urbanización.

AÑO XIII

Redacción y Administración: Cagasca, 6, bajo.

NÚM. 358

Madrid (Chamartín) 30 de Octubre de 1908

Sumario

Pascual López: Construcción de un edificio destinado á velódromo y almacenes de materiales en la Ciudad Lineal. (Conclusión).—H. G. del Castillo: El último empréstito de 160 millones y la Ciudad Lineal.—Arturo Soria: Filosofía barata.—Urbanización: Nuestras noticias.—Anuncios.—Caja de Ahorros.

CONSTRUCCION DE UN EDIFICIO

destinado á velódromo y almacenes de materiales

EN LA CIUDAD LINEAL

(Conclusión.)

La instalación de mosaicos de la Ciudad Lineal, sería susceptible de mucho lujo y mucho gusto artístico. Para que el efecto fuera mejor, los artículos deberían ser exhibidos ya *presentados* esto es, armados, formando dibujos, para lo cual se revestirían las paredes ó los pisos de las habitaciones. Sería además una instalación susceptible de una gran variedad y riqueza porque podrían exhibirse el mosaico de Nolla, de Valencia, de piezas muy pequeñas, de colores muy brillantes que tan admirablemente se presta para muchos y muy caprichosos dibujos, mosaico andaluz de que se hacen tan hermosos ejemplares, algunos de los cuales reproducen con gran perfección los antiguos azulejos de los palacios de los reyes árabes; el mosaico catalán, barato, asequible á todas las fortunas, de lindos dibujos y variadas formas.

En cuanto á los materiales, también se presta el mosaico á una gran variedad, pues que los habría de cemento, de marmol, de piedra, de cemento é incrustaciones de marmol, etc. En suma, si los industriales españoles respondían á nuestro llamamiento, la instalación de mosaicos de la Exposición permanente de la Ciudad Lineal llamaría la atención y sería de

las más interesantes y entretenidas y de las que dieran mejor y más pronto resultado, por ser artículo que ha tenido y ha de tener una gran aplicación en todas las construcciones que se hagan en nuestros terrenos.

Sección 3.^a—Materiales y elementos decorativos.

Sin disputa alguna sería ésta la sección más hermosa, la más variada, la más rica, la que más se prestaría al desenvolvimiento de iniciativas; por parte de los expositores que deberían ser muchos, puesto que en esta sección tendrían ancho campo en que lucir sus facultades creadoras, nuestros pintores, nuestros escultores, nuestros ebanistas y nuestros decoradores, todos los cuales deberían estudiar con atención nuestro proyecto y convencerse del porvenir grande que nuestra Ciudad Lineal tiene como una grande y populosa ciudad que ha de llegar á ser con muchas necesidades.

En esta interesante y curiosísima sección se exhibirían: trabajos en zinc para fachadas, pórticos, balaustradas, miradores, y para interior de habitaciones como decoración de patios, zócalos, artesónados; trabajos todos que bien ejecutados pueden copiar con gran exactitud artística, con gran pureza de líneas y con mucha economía toda clase de modelos y dibujos. Estos trabajos podrían ser hechos ó al natural ó pintados al silicato; de esta última manera imitan perfectamente la piedra, se conservan muy bien y son muy artísticos y elegantes. En Madrid hay dos importantes casas que se dedican á labores en zinc, una de ellas la «Real Compañía Asturiana» y la Sociedad Ibérica Mercantil é Industrial ha trabajado ya para algún hotelito de nuestra Ciudad Lineal.

En cemento, en yeso y, sobre todo, en escayola, para trabajos de decoración interior de habitaciones—frisos, cornisas, techos, etc.—se podrían hacer y presentar trabajos de mucho lucimiento y de escaso coste.

En esta sección tendrían también lugar apropiado los siguientes artículos, todos los cuales se prestan

á instalaciones muy atractivas, muy variadas y muy artísticas:

Anaglypta y trabajos en cartón-piedra.—Papeles de todas clases para empapelar y decorar habitaciones, (paredes y techos), en cuyo artículo hay una gran variedad; así se harían instalaciones de papel imitando tapices, imitando cuadros, paisajes, etcétera; papel imitación de cuero ó imitación de tela; papel para frisos anchos de los que ahora están de moda, con asuntos de caza ó pesca, tipos y costumbres holandesas, figuras grotescas, etc., etc., etc., pues sería ésta una de las instalaciones más variadas.

Cristalería en colores y cristalería imitación por el papel glucier, que hace muy hermoso efecto y la ilusión perfecta de verdadera vidriería antigua, papel que es muy barato y de gran duración y que en nuestro país está mucho menos generalizado de lo que debería estar.

Pintura y esmaltes.—Nuestros pintores decoradores podrían hacer en esta sección, diferentes modelos de decoración de habitaciones, presentando planos, dibujos y presupuestos; podrían también como muestra, pintar algunos lienzos de pared con variedad de estilos—pompeyano, renacimiento, modernista, etc.

Cuadros, oleografías y grabados de todas clases.—*Parquets* de madera fina, de que también se hacen en España trabajos muy artísticos, aunque tienen por regla general el inconveniente de ser sólo asequibles á los que quieren gastar mucho dinero.

Porcelana, loza y *terra-cotta*, como elementos decorativos para adornos, frisos, *panneaux* ó lienzos de pared, jarrones de casa ó de galería, etc.

El marmol, como elemento decorativo figuraría en losetas, balaustradas, escaleras y chimeneas artísticas.

Por último, en esta sección habría una instalación interesantísima y muy hermosa, á la que debería darse la mayor amplitud, desarrollándola con el mayor esmero: tal sería la referente á escultura decorativa, que podría subdividirse en dos partes: una que abarcara todo lo relacionado con relieves, esculturas y trabajos decorativos; otra que se refiriera exclusivamente á columnas y pilastras. Nuestra Compañía debería procurar que en esta instalación especial de la sección 3.^a, se exhibieran de la manera más completa y ordenada, como pudiera hacerse en un Museo de Arquitectura ó de Arqueología, reproducciones plásticas en tamaño natural ó en pequeño, de toda la serie interminable, de columnas y pilastras con que ha ido enriqueciéndose la Historia de la Arquitectura. Debiera sobre todo dedicar, una instalación

lo más completa y artística posible á la columna, que tan hermosa es, de la que existe tan riquísima variedad y á la que conviene como elemento decorativo importantísimo que es dar colocación en todas, absolutamente en todas las construcciones públicas y privadas, grandes y chicas, ricas y pobres de nuestra Ciudad Lineal. La columna debe figurar en nuestros terrenos en pórticos, atrios y galerías; y en el interior de las casas en patios, en balcones y miradores, en chimeneas decorativas y para separar unas habitaciones de otras, como por ejemplo, un comedor de la sala, un gabinete de un dormitorio, un despacho de un gabinete, etc. ¡Y qué variedad tan rica de formas, de materiales y de estilos podría haber desde la primitiva columna á la columna moderna! Así tendríamos la columna de mármol, la de piedra, la de yeso, la de cemento, la de escayola; columnas de zinc y de madera, pintadas y sin pintar; columnas huecas y columnas macizas, columnas lisas y columnas acanalladas. Y por otra parte, en los estilos tendríamos la columna egipcia, fuerte y pesada, pero interesante por sus líneas y por su coloración polieroma; columnas asirias; columnas griegas y dentro de estas la riquísima variedad de columnas dóricas, jónicas, corintias de cariatides y compuestas con una infinita é inagotable variedad de capiteles, aun dentro de cada estilo; las columnas romanas, columnas góticas, árabes, estilo renacimiento, platerescas; columnas salomónicas simples ó adornadas, hasta llegar por fin á la columna moderna que se caracteriza por su falta de estilo y por la esbeltez que le ha dado el empleo del hierro en las construcciones.

Esta parte de la sección 3.^a sería interesantísima y constituiría un riquísimo archivo en el que podrían inspirarse nuestros artistas y nuestros particulares para copiar lo más hermoso y contribuir en parte principalísima á embellecer las construcciones todas de la Ciudad Lineal.

Sección 4.^a—Muebles y utensilios domésticos.

Esta sería la sección que más diera al edificio que se trata de construir un carácter de Bazar comercial: sección susceptible de gran desarrollo pues que en ella se exhibirían los productos siguientes:

Muebles de todas clases, de lujo y económicos, para todas las necesidades domésticas. Los industriales y fabricantes harían en esta sección instalaciones especiales que podrían renovar con frecuencia; exhibirían también muestras, catálogos y dibujos con arreglo á los cuales los particulares podrían hacer sus encargos ó sus compras.

Alfombras, tapices, esteras y linoleum para pisos.

Vajilla, cristalería, loza y porcelana.

Cubiertos y objetos de metal y de plata.

Aparatos y utensilios de cocina.

Ropa de mesa y cama.

Una instalación que podría ser muy variada y muy curiosa, que además adornaría grandemente las habitaciones de esta sección 4.^a, sería la referente á aparatos de luz eléctrica.

En mi opinión, sería esta la sección de fines más prácticos, la de interés más general, puesto que con ella se satisfarían necesidades por todos sentidos; sería también la que reportara más utilidad y beneficios á la Compañía por las comisiones que le corresponderían en las ventas hechas por su mediación y la más beneficiosa á los expositores por la salida que darían á sus productos.

5.^a y última sección. Horticultura y jardinería.

Todo lo que haga relación á los alrededores de la casa considerada ésta tal como serán todas las de la Ciudad Lineal, esto es, dotadas de huertas y jardines, figuraría en esta sección.

En ella habría exposición de plantas y flores, que serían renovadas de vez en cuando; macetas ordinarias y artísticas para jardines, terrazas, patios, etcétera; semillas de legumbres, hortalizas y flores; aves de corral y animales domésticos susceptibles de explotación agrícola en nuestros terrenos; todo lo relacionado con las vaquerías que tan admirable resultado están dando en la Ciudad Lineal; aparatos de riego; útiles de jardín y de huerta; muebles de jardín, kioscos y cenadores: juegos y sports al aire libre, abonos de todas clases, etc.

* * *

Tales podrían ser las principales secciones de nuestros Almacenes, que formarían una gran exposición permanente, amplia y ordenada, y que proporcionaría grandes utilidades á todos los que en ella y en su desarrollo se hallan interesados. A los industriales y comerciantes, porque en ella anunciarían bien con grandes facilidades, con mucho reclamo y mucha propaganda y por muy poco dinero, quizás gratis, porque la Compañía Madrileña de Urbanización que pondría á su disposición amplios pabellones acaso no cobrara nada por las instalaciones de los primeros meses, limitándose á la ganancia que obtuviera por la comisión en las ventas hechas por su mediación, y porque anunciando bien, con constancia y en el lugar mismo donde se sentiría la necesidad de

los artículos anunciados, éstos tendrían fácil salida, consiguiéndose así conquistar un mercado tan importante como ha de llegar á ser para algunos artículos el de la Ciudad Lineal. Al público que viniera á establecerse en nuestros terrenos, porque allí mismo á las puertas de su casa tendría ocasión de comprar en condiciones ventajosas, eligiendo entre varios comerciantes comprando á precio fijo, los productos que necesitara para la construcción de la casa y para las necesidades principales de la vida toda. Muy útil, en fin, á la Compañía Madrileña de Urbanización porque haría una propaganda grande de su empresa entre elementos muy valiosos, porque daría gran desarrollo á la urbanización en nuestros terrenos y porque obtendría no escasos rendimientos al servir de intermediaria entre el productor que vendiera y el consumidor que comprara.

Anunciar no siempre es vender; pero para vender es indispensable anunciar; anunciar mucho y bien, anunciar con habilidad y constancia; anunciar en el lugar á propósito. Los anuncios y trozos de instalaciones que todavía existen en el Retiro, resto de la pasada Exposición de Industrias Madrileñas, y que sirven actualmente más para afear aquella explanada que para hacer propaganda alguna eficaz, estarían mucho mejor colocados artística y ordenadamente en nuestra Ciudad Lineal, donde el público es cada vez más numeroso y donde existen necesidades que podrían fácilmente ser satisfechas. Trasládense, pues, en unión de otros muchos artículos, pero no aislados, no *muertos* como están en el Retiro, sino *animados*, *vivos*, formando parte de un todo uniforme, siendo realización de un proyecto bien pensado y bien llevado á la práctica; proyecto en el que todos, industriales, comerciantes, artistas, público y Compañía, por propia conveniencia y por conveniencia general debemos estar muy directamente interesados.

Téngase en cuenta lo que nuestra Ciudad Lineal es. Téngase en cuenta que no es una barriada más de Madrid sino una verdadera ciudad que comienza; una ciudad muy original que cada vez será más populosa y más próspera: que en ella se dejarán sentir muchas más necesidades que en las ciudades actuales, porque nuestras casas son más amplias y más perfectas, porque todas estarán rodeadas de huertas y jardines; y porque para satisfacer actualmente todas esas necesidades, el público tiene que acudir á Madrid. Los primeros industriales que se instalen en nuestros terrenos y que en ellos anuncien y den facilidades para adquirir los mil y mil productos que en nuestros terrenos son necesarios, tienen grandes pro-

babilidades de darles salida ventajosa y de obtener muchos beneficios.

Cómo debe hacerse. Para organizar debidamente esta Exposición permanente, para comenzarla bien y llevarla adelante con grandes probabilidades de satisfactorio éxito, es preciso que se pongan de acuerdo con la Compañía Madrileña de Urbanización, que es la iniciadora, y los comerciantes, industriales y artistas, contándose no solo con los de Madrid, que son los que mejor pueden darse una idea de lo que nuestra Ciudad Lineal es, del desarrollo que está alcanzando y de sus necesidades presentes y futuras, sino contando también con los industriales, comerciantes y artistas del resto de España, á todos los cuales se les invitaría por medio de anuncios y circulares para que vinieran á nuestros terrenos á secundar nuestra empresa, tratando de convencerles de las ventajas que este proyecto les reportaría. Al efecto se les cedería terreno para que hicieran en nuestro *edificio-exposición*, instalaciones especiales que podrían ser gratis durante algún tiempo y á muy bajo precio después.

La Exposición-bazar sería pública y gratuita y estaría abierta al público todos los días incluso los festivos, poniéndose al frente de cada sección una persona que hiciera las ventas, que recogiera y transmitiera encargos y que diera cuantos informes y noticias se le pidieran referentes á los artículos expuestos.

Y una vez hecho esto; cuando se viera prácticamente las ventajas que para todos proporcionaba la realización de este proyecto, sería ocasión de pensar en la posibilidad y en la conveniencia de que esa Exposición, hecha con fines particulares para las necesidades de la Ciudad Lineal, fuera ampliada de tal modo que se celebrara en nuestros terrenos una gran Exposición nacional. Exposición modesta, sin grandes lujos, ni grandes gastos, ni demasiadas pretensiones, pero Exposición para la que se contara con el apoyo decidido del Estado y Corporaciones oficiales. Exposición nacional que tanta falta nos está haciendo en España y que serviría entre otras cosas para darnos á conocer á nosotros mismos y saber la capacidad industrial y comercial de que podemos disponer en nuestra patria si queremos trabajar con fe, con entusiasmo y con perseverancia y unión entre todas las clases sociales.

Pascual LOPEZ.

El último empréstito de 160 millones

Y LA CIUDAD LINEAL

Se presta á muchas y muy interesantes reflexiones lo ocurrido últimamente con la suscripción al empréstito de 160 millones, de que me entero por los periódicos recién llegados de España. El empréstito fué cubierto en pocas horas—desde las nueve de la mañana hasta las cinco de la tarde—en mucha mayor cantidad de la pedida y aun cuando todos sabemos lo engañosas que estas cifras suelen ser, pues esto no significa que el empréstito hubiera sido cubierto si se hubiera pedido la cantidad á que ascendió la suscripción, ello es que en pocas horas la Nación ofrece al Estado 160 millones de pesetas para ser invertidos en deuda amortizable al interés del 4 por 100. La suscripción fué, pues, según decía un periódico, un alarde de dinero, una manifestación de riqueza.

¿Se desprenderá de ahí que España es un país rico, de próspera vida económica, de mucho trabajo, de mucho desahogo, donde se ahorra mucho, puesto que tan fácilmente ofrece 2.300 millones al Estado que le pide 160, y puesto que tiene depositados en cuentas corrientes en el Banco de España 479 millones de pesetas sin interés alguno, y puesto que sólo en Madrid deposita en la Caja de ahorros del Monte de Piedad, unas 200.000 pesetas semanales?

Desgraciadamente, no. Lo que se desprende de ahí, y de la situación económica actual de nuestra Patria, es que España es verdaderamente el país de los viceversas, de los contrastes, de la falta de lógica. La situación económica actual de España, es una moneda de dos caras. Mucho dinero improductivo ó escasamente remunerador por una parte: mucha miseria, mucha pobreza económica, de otra. De un lado, grandes capitales inactivos en las cuentas corrientes del Banco ó escasamente productivos en papel del Estado, lo más conforme á nuestra apatía, á nuestra desconfianza sistemática, á nuestra pereza intelectual, á nuestro egoísmo individual y social, sobre todo social. De otro, mucho apocamiento industrial, mucha timidez para empresas económicas—agrícolas, mineras, comerciales é industriales—mucha desconfianza de nosotros y de nuestras fuerzas para toda clase de empresas, mucha falta de solidaridad y de unión para el trabajo.

Mientras esos 2.300 millones ofrecidos á un Gobierno que le pedía 160 al 4 por 100, estaban inactivos (descontando la parte que no se ofreció en metálico sino en Obligaciones del Tesoro), muchas de las



E. HERNÁNDEZ

PINTOR

ORNAMENTACIONES MURALES DE TODOS LOS ESTILOS

PINTURA DECORATIVA AL ÓLEO, ESMALTE, TEMPLE, &

REPRODUCCIONES DE CUADROS DE TODOS LOS MUSEOS

RETRATOS AL OLEO É IMITACIÓN DE TAPICES

RESTAURACIONES

DE CUADROS Y OBJETOS DE ARTE ANTIGUOS Y MODERNOS

VIDRIERAS ARTISTICAS

IMITACIONES A MADERAS, MARMOLES, BRONCES, ETC.

PINTURA LISA DE TODAS CLASES

PROYECTOS Y PRESUPUESTOS

Talleres: Monteleón, 24.--Madrid

LA ORTOPEDIA MODERNA

Gran casa constructora de aparatos ortopédicos
de

CESAREO ALONSO

FUENCARRAL, 104, MADRID

Premiada con medalla de oro en la Exposición de Industrias Madrileñas.

Objetos de goma, Ortopedia, Vendajes, Gasas, Algodones, Vitrinas y Lavabos.

Única en corsés perforados de celuloide, con patente de invención.



SOCIÉTÉ DE PRODUITS METALLURGIQUES

NANCY, 54, rue Saint Jean, FRANCE

ACEROS para todos usos. LIMAS. Máquinas - herramientas. Brocas americanas. METAL para la purificación de la fundición de hierro. METAL ante-fricción para cojinetes, etc. Especialidad en CABLES para todos usos, tanto terrestres, como marítimos. Sierras de cinta y circulares.

Vendedores exclusivos de los porta-herramientas **ARMSTRONG** de Chicago.

Proveedora de los Arsenales de Guerra y Marina y de los Ferrocarriles.

Pídanse CATÁLOGOS y PRECIOS CORRIENTES



Palarea y Compañía

Calle de Sta. Bárbara, 8 y 10
Madrid.

Gran fábrica de globos de papel de todas clases y formas.

Inmenso surtido en faroles y demás artículos para iluminaciones y verbenas.

Se remiten tarifas de precios á quien las solicite.

Se venden globos de esta fábrica en el vestíbulo del Teatro de la Ciudad Lineal.

Unico verdadero café torrefacto

MARCA

LA ESTRELLA



MONTERA 32.

Teléfono 1.555.

PAULINO DUARTE

HERRERO Y CERRAJERO

Se encarga de toda clase de reparaciones é instalaciones en la Ciudad Lineal.

Precios muy económicos.

AVISOS:

CARRETERA DE ARAGÓN

(FRENTE AL ESTANCO DE PUEBLO NUEVO)



TÓNICO-DIGESTIVO Y ANTIGASTRÁLICO

Cura más pronto y mejor que ningún otro remedio todas las enfermedades del estómago é intestinos. Exigir siempre marca registrada.

De venta en Farmacias y Barquillo, 17. MADRID.

grandes empresas industriales de España—vías férreas, tranvías, canalización de agua para surtir á las grandes poblaciones, minas, alumbrado eléctrico etcétera—son extranjeras, y la ansiada reforma de Madrid, la construcción de la Gran Vía, no encuentra postores.

Y nuestro comercio, principalmente el de exportación, está en andadores y dejamos indiferentemente que poco á poco se nos arrebaten mercados excelentes y de gran porvenir en los que deberíamos dominar por influencias de historia, de raza y de lengua. Ahí están en confirmación los mercados de Marruecos y los de las repúblicas latinas de América. Y no sabemos luchar por conquistar mercados nuevos tan excelentes como éstos del Extremo Oriente y nuestros productos, ó no vienen aquí ó vienen con nombre extranjero, traídos por comerciantes extranjeros y con marcas y etiquetas extranjeras.

Y nuestra Agricultura está ejercida rutinariamente por los humildes, por los ignorantes, víctimas de la usura y del caciquismo; por los que no disponen de capital ni de conocimientos científicos para hacerla producir todo lo que debiera y para sacar de ella el provecho que se obtiene en países más adelantados, como los Estados Unidos con sus grandes explotaciones agrícolas ó Francia y Bélgica con su agricultura sabia. Y una gran parte de nuestras tierras, casi la mitad, permanecen incultas, como incultas también están la mayor parte de las inteligencias de nuestro pueblo analfabeto, supersticioso ó ignorante. Y nuestros ríos que tan pintorescos y tan productivos podrían ser, corren al mar estériles, sin haber fecundado apenas las tierras que han atravesado; á veces desolando, arrollando y empobreciendo con la inundación los pueblos por donde pasan.

Y nuestras Castillas arrastrando una vida lánguida, miserable, de pobreza económica, de incultura intelectual; con sus llanuras abrasadas en verano, sin arbolado apenas, sin agua abundante, con escasos medios de transporte y de comunicación, sin industria, con una población muy reducida de 25 personas por kilómetro cuadrado, con pueblos enteros en que la mayoría de sus casas están hechas de adobes y con capitales de provincia en que se vive sin holgura, sin bienestar ni comodidades materiales.

Y nuestras hermosas regiones del Norte, nuestra encantadora Galicia y nuestra pintoresca y riquísima Asturias, viven con miseria grande, sin saber hacer valer sus bellezas naturales sin aprovecharse de sus minas y de la excelencia de su clima, de cuyos elementos tanto partido podría sacarse atrayendo á

aquellas provincias una población de millares y millares de veraneantes y de turistas españoles y extranjeros que fueran á enriquecerlas como están enriqueciendo á Suiza, si nosotros supiéramos practicar la provechosa industria del turismo. (1) Y tiene una población que por ser demasiado densa para los recursos de que allí se dispone, tiene que emigrar á la desesperada para buscar un pedazo de pan en tierra extranjera. Como también tienen que emigrar legiones y legiones de aquella extensa región de Extremadura y de Andalucía donde permanecen incultas grandes extensiones de terreno, en las que un trabajo apropiado y muchos capitales sabiamente aplicados á la tierra podrían obtener en aquel clima excepcional y privilegiado, grandes beneficios con plantaciones de tabaco, de algodón y de moreras para la cría del gusano de seda, convirtiendo así aquellas tierras pobres de hoy en un hermoso y floreciente vergel de mucho bienestar, de muchísima belleza.

¿No es un contraste grandísimo y desconsolador—condenación terminante de nuestra torpeza, de nuestra apatía y de nuestro desgobierno—que habiendo en España tantas tierras incultas, necesitándose tanto trabajo para hacerlas producir y para sacar á nuestra Patria de la postración en que yace y existiendo 2.300 millones de pesetas que en ocho horas son ofrecidas al Gobierno con un interés del 4 por 100; tengan que emigrar miles y miles de braceros para buscar en tierra africana ó en las repúblicas de América el pan que no pueden ganarse en su país?

Esos 2.300 millones inactivos en las cuentas corrientes de los Bancos ó que se consideran satisfechos si pueden obtener un interés tan módico como el 4 por 100 en valores públicos garantizados por el Estado y expuestos á las contingencias de la política y del orden público, bien empleados en negocios económicos, de que tan necesitada está nuestra patria, además de crear y difundir mucha riqueza, obtendrían un interés mucho mayor.

Que se empleen con un trabajo perseverante, con una sabia dirección, con el esfuerzo y la unión de los muchos y con la protección verdad y decidida

(1) De una interesante carta enviada desde Lucerna por J. J. Cadenas al «A. B. C.» copio lo siguiente:

«Vienen todos los años á Suiza de dos á tres millones de turistas y se calcula que estos viajes le producen al Estado federal unos 200 millones de francos. Aparte, naturalmente, la cifra incalculable á que ascienden los gastos y compras que cada extranjero hace durante su permanencia....»

Suiza á hecho del turismo su industria más productiva. Los italianos lo han visto y lo imitan, y en Portugal la imitación comienza á dar también excelentes resultados. En cambio en España no se hace nada en este sentido, siendo así que es España el país que todos quisieran visitar.... y al que muy pocos se deciden á ir».

del Estado; que se empleen en desentrañar las riquezas mineras, en construir caminos vecinales y ferrocarriles secundarios, en canalizar nuestros ríos, en construir pantanos y canales de riego, en la repoblación de nuestros montes, en perfeccionar la Agricultura é industrias de ella derivadas haciendo producir más á la tierra, que como la mujer es pródiga y generosa y encierra tesoros y delicias para quien bien la trata y es árida y esquiva para quien la trata mal: que se apliquen esos millones en empresas industriales y comerciales bien planeadas y estudiadas, bien dirigidas, trabajadas con fé y perseverancia, y en pocos años se cambiará la faz de nuestra España consiguiendo á la vez nuestros capitales apocados y tímidos un interés mucho mayor del 4 por 100.

De este apocamiento, de esta injusta timidez que caracteriza al capital español para empresas económicas ha tenido hartas y constantes pruebas la Compañía Madrileña de Urbanización. Constituyose nuestra Compañía el 3 de Marzo de 1894 y necesitando para el desenvolvimiento de sus fines sociales grandes recursos, se dirigió, como era natural, al capital—á ese capital ocioso ó que se contenta con un 4 por 100 de interés anual—ofreciéndole en nuestra empresa un gran provecho. Nuestro negocio, que consistía en urbanizar los alrededores incultos y abandonadísimos de una gran capital, en hacer una barriada sana y cómoda á las puertas de una ciudad tan antihigiénica y tan incómoda como Madrid; en comprar grandes extensiones de terrenos pobrísimos y baratos á pagar á largos plazos, para mejorarlos con agua canalizada, plantación de arbolado y construcción de vías férreas, y revenderlos después convertidos en solares de una barriada sana y cómoda hecha á las puertas del Madrid antihigiénico é incómodo: nuestro negocio que en definitiva consistía en hacer con el esfuerzo unido de los muchos y el plan preconcebido de un sistema, lo que en las modernas y grandes capitales como París, Marsella, Nápoles, Génova, etc. se está haciendo por esfuerzos aislados de los particulares, era un negocio tentador con muchas probabilidades de éxito favorable y de grandes é inmediatos rendimientos.

El capital español no quiso venir á nuestro llamamiento, receloso como es por sistema para negocios industriales, y mucho más para novedades que rompían valiente, noble y decididamente con la rutina, como rompíamos nosotros que queríamos implantar esta idea felicísima de la Ciudad Lineal estableciendo la arquitectura racional de las ciudades futuras.

La Compañía Madrileña de Urbanización que necesitaba millones para desenvolver sus planes cerró su primer ejercicio social con 70.623,50 pesetas de ingresos por todos conceptos. Es decir, que empezó á trabajar con los recursos de los *muchos-pocos*, con las cantidades aportadas por los pequeños capitalistas que tenían fe en una idea. Y así continuó durante sus primeros años yendo siempre en aumento su recaudación y su crédito; pero sin lograr convencer á los grandes capitales siempre desconfiados y siempre sin razón, pues que nuestros negocios sociales eran buenos, nuestra administración era acertada y nuestros planes se iban realizando á medida que disponíamos de dinero, elemento indispensable para nuestra obra.

Y fué preciso que pasaran algunos años; que se compraran y se revendieran muchos lotes de terreno, que se plantaran muchos miles de árboles, que se trazara la calle principal de la Ciudad Lineal en sus 40 metros de anchura y en sus 5.200 de extensión; que se construyeran algunas casas y que fueran habitadas, creciendo de año en año la demanda de construcciones á pagar á plazos; que se hicieran vías férreas y que se pagaran puntualmente los intereses de los valores emitidos por nuestra Compañía; fué preciso todo esto para que al cabo de 8 años, en 1902, los ingresos por todos conceptos pasaran de un millón de pesetas.

Hoy día la Compañía Madrileña de Urbanización con ingresos cada vez mayores, ampliando sus planes y desenvolviéndolos con desahogo cada vez mayor, puede vanagloriarse de haber ganado una gran victoria al conseguir atraerse algunos grandes capitales á su causa, gozando del favor y del crédito del público que antes le era indiferente ú hostil. Sus ingresos en 1907 por todos conceptos han sido de 3.537.441,64 pesetas. Los valores que actualmente tiene emitidos son:

En pagarés.	668.500	»	ptas.
En obligaciones	7.666.692,36	»	
En depósitos.	332.569,67	»	
En la Caja de ahorros. .	1.322.804	»	

Pero si este capital antes receloso y ahora confiado que viene francamente á nuestras cajas, hubiera venido con la misma confianza en los primeros años de nuestra existencia social, nuestra empresa, que arrastró una vida lánguida de 1894 á 1902, hubiera tomado un gran impulso desde el primer momento, se hubieran ganado algunos años, lo cual hubiera sido ganar mucho dinero, estaría mucho más adelantada la urbanización y la industrialización de los alrede-

dores de Madrid, nuestros trabajadores hubieran obtenido mayor provecho y el capital español hubiera obtenido mayores ganancias, creándose para todos mucha riqueza y mucho bienestar.

Que sirva todo ello de enseñanza, principalmente á nuestros capitalistas. Que estudien con serenidad y con imparcialidad los negocios que constituyen la Ciudad Lineal; que estudien con detenimiento el desarrollo de nuestros planes y los procedimientos de que nos valemos para llevarlos adelante, y es seguro que el capital grande vendrá franco y cada vez en proporción mayor á nuestra empresa en la que obtendrá un provecho razonable y con la que contribuirá á la regeneración económica de nuestra España, que tan necesaria nos es.

H. G. del CASTILLO.

Hong-Kong, septiembre de 1908.

FILOSOFÍA BARATA

AVANZADOS Y RETRÓGRADOS

Observándolos con criterio científico equidistante de todos los fanatismos, se advierte la diferencia enorme que existe entre las apariencias y las realidades. Se ve ante todo la confusión que hay entre la totalidad de los actos de la vida del individuo ó de la colectividad que examinamos y la pequeña parte de la vida relacionada con las ideas políticas.

La observación científica vulgar, somera, de la superficie de los hechos, ya se fijó hace mucho tiempo en la contradicción, visible por su mucho bulto, del hombre de ideas avanzadísimas en el mitin ó en el periódico, y déspota y tirano en su hogar y con los amigos, contradicción análoga y conjugada á la del absolutista reaccionario que con su familia y en el trato social es democrático y avanzadísimo en bondades y cariños para todo y para todos.

Para desembrollar estas y otras muchas contradicciones preciso es ordenar y clasificar los hechos y después deducir las consecuencias que de su clasificación resulten.

La regla crítica fundamental de la clasificación no puede ser otra que la que natural y suavemente se deriva de la idea suprema de la *perfección*; *avanzado* es todo lo que tiende á ser más perfecto ó lo es, *retrógrado* es todo lo imperfecto ó que tiende á serlo por su resistencia á cambiar y á moverse en el camino de la perfección.

Representándonos gráficamente la *Perfección* como

un móvil que se mueve ó progresa de derecha á izquierda, la derecha es el conjunto de las imperfecciones todas de la vida pasada y actual de la humanidad; y la izquierda es el porvenir, el conjunto de todas las perfecciones posibles, la meta divina inaccesible hacia la cual debemos encaminar nuestros esfuerzos.

Debemos ser avanzados en todos los aspectos de la vida. Veamos si lo somos, catalogando nuestros actos y colocando en una lista izquierda los menos imperfectos y en una lista á la derecha los más imperfectos y así tendremos bien definidos y dibujados los dos tipos del hombre avanzado y del hombre retrógrado.

¿Usted, señor diputado conservador, se lava los pies y todo el cuerpo con frecuencia ó todos los días? Sí, señor. Pues vaya usted á la izquierda entre los avanzados en ideas de higiene corporal.

Usted, joven ácrata, no se ha lavado desde el año anterior. Ciertamente, mi constante guerra á la infame burguesía no me deja tiempo para nada. Vaya usted á la... iba á decir una grosería... bueno, vaya usted á la derecha, á la cola de los más reaccionarios en materia de higiene corporal.

¿Usted gusta de la música ó toca algún instrumento?

Sí señor; pues á la izquierda, entre los avanzados.

No señor; pues á la derecha entre los retrógrados.

¿Se atrevería V. á subir en un globo y á lanzarse al aire en un aeroplano?

Sí señor; pues á la izquierda.

No señor; pues á la derecha, entre los reaccionarios en la conquista del aire.

¿Son ustedes vegetarianos ó necrófagos comedores de carnes muertas?

Los vegetarianos á la cabeza, entre los demagogos de todas clases; los necrófagos, tradicionalistas del canibalismo, á la cola con todos los reaccionarios y con cuantos comercian y guisan carnes muertas.

Veamos las corridas de toros. Los abolicionistas de esta diversión á la izquierda, en las avanzadas del progreso; los partidarios de la diversión que perpetúa la barbarie del circo romano, á la derecha, con las sombrías obscuridades del pasado.

¿Usted fuma? No señor, estoy con los demagogos de la higiene y de la cultura. Los fumadores que perpetúan costumbres de los pueblos salvajes, merecen estar envueltos en las tinieblas del oscurantismo y del humo de su propio cigarro.

¿Es usted partidario de las ciudades lineales ó de las ciudades puntos ó aglomeradas?

De las lineales. Pues le corresponde ir á la izquierda, en las guerrillas de la vanguardia de la civilización.

A mí me gustan más las ciudades ya conocidas que las lineales que no entiendo. Pues vaya usted á retaguardia, con la impedimenta del progreso.

¿Lleva usted pendientes ó le gusta este adorno corporal?

No señor. Me parece bien. A las guerrillas del progreso.

Si señor, me gustan los pendientes. Pues con los salvajes que llevan anillo en la nariz, con todos los que retardan el lento caminar del progreso.

¿Es usted abstemio ó borracho?

Soy abstemio, no pruebo el vino. A la casilla de la izquierda, con los hombres del porvenir.

Yo gusto de las pítimas, papalinas, curdas.... Basta, no siga usted barbarizando. A la cola, con los reaccionarios de todas clases aunque presuma de más liberal que Riego.

¿Es usted virtuoso ó vicioso en cualquiera de las infinitas formas de la virtud y del vicio?

Los virtuosos á la izquierda, al frente de todos los avanzados y demagogos; los viciosos, á la cola, entre los retrógrados, al montón de todos los detritus que la humanidad va dejando en su camino entre ayes de dolor y regueros de sangre.

La corrección en el hablar, en el vestir y en los actos todos de la vida social indican ideas avanzadísimas en materia de belleza que es síntesis de las perfecciones parciales.

Por lo tanto al realizar cualquier cosa bella, por nimia que sea, somos avanzados, somos demagogos del arte; los actos feos nos colocan á la derecha entre los reaccionarios.

Clasificando así todos los actos individuales y colectivos en las dos casillas de avanzados y retrógrados, notamos con profundo dolor y con sorpresa que en vez de estar cada hombre en una sola casilla, está en las dos á la vez.

Mas la lógica de esta división dicotómica obliga á los hombres de recta conciencia á estar por entero, con todas sus acciones, palabras y pensamientos en una sola de las casillas, en la que crea mejor de buena fe aunque se equivoque; obliga á cortar la raigambre intrincada que le ata y subyuga del mil modos á la casilla opuesta.

Pero esto requiere un esfuerzo enorme y sostenido de la voluntad; un trabajo educativo de sí propio, de toda la vida.

El error de los avanzados y revolucionarios al pretender el cambio repentino de la sociedad, consiste á mi juicio en no ver la raigambre espesa que encadena los hechos del pasado con los del presente y en no intentar el cambio más que en un solo aspecto en vez de procurar el cambio en todas direcciones, en todos los actos de la vida, en todas las costumbres por nimias é insignificantes que parezcan.

El error, del entendimiento ó de la voluntad, de los retrógrados de todas clases consiste en no ver, ó no querer ver, que el progreso es indefinido, que la humanidad marcha, avanza sin cesar aunque sea lentamente y con aparentes retrocesos.

No se me oculta que algún lector podría replicar

que hay casos dudosos en que sería difícil encasillar á un hombre en una de las dos casillas.

Mas en tal caso hay una regla casi general ó corneta para decidir la duda.

Cuélguese al sujeto por los pies sin hacerle daño. Si de sus bolsillos no caen más que monedas de cobre es avanzado; si cae plata ú oro es retrógrado.

Arturo SORIA



Nuestras noticias.

Historia de una plancha

La Sociedad del tranvía á Colmenar Viejo presidida antes por D. Eugenio Montero Villegas, hijo de D. Eugenio Montero Ríos, y desde hace poco por D. Joaquín Frade, enterada de que el día 7 de octubre había la Compañía Madrileña de Urbanización empezado á construir los dos cruces en la carretera frente á la finca del señor marqués de Urquijo «Las Jarillas» deploró que por no haberse anticipado á construir su vía en dichos puntos perdía las ventajas de la posición de primer ocupante que en este caso tienen mucha más importancia que de ordinario.

Uno de nuestros operarios nos avisó á las nueve de la noche que los operarios de la empresa rival se disponían á deshacer la obra hecha por nosotros y á quitar los carriles á viva fuerza, porque sí, por pantalones.

En la previsión de que fuera cierta la noticia, se reunieron apresuradamente unos 40 hombres, de los más adictos á la Compañía, se envió un propio á los 127 hombres que trabajan en «El Goloso» para que los que pudiesen y quisiesen concurrieran á defender sus garbanzos, al mismo tiempo que los empleados de la Compañía defendían los suyos. Como la gente de la Lineal también gasta pantalones se avisó al médico de la Compañía concurrese con dos cajas de curación.

Ya empezaba á las 12 de la noche á ponerse en marcha hacia «Las Jarillas» en defensa de los legítimos derechos de la Compañía y de sus intereses este pequeño ejército, cuando los que iban delante, como de costumbre, recibieron aviso de los exploradores que habían enviado á caballo á recorrer la línea, que todo estaba tranquilo y no se advertía indicio alguno de violencia contra nuestras obras. Se dejaron guardas y vigilantes en aquella noche y en las sucesivas y seguimos trabajando en paz.

Empieza la plancha.

Nuestros rivales acudieron al ingeniero D. Manuel García Arregui de la Jefatura de Obras Públicas con la denuncia de que estábamos cruzando la carretera sin autorización, y dicho señor perdiendo súbitamente la memoria, propuso lo que verá el que leyere:

GOBIERNO DE LA PROVINCIA DE MADRID

JEFATURA DE OBRAS PÚBLICAS.—FOMENTO.—FERROCARRILES

Núm. 2.693.

El Ingeniero D. Manuel García Arregui, afecto á los servicios de esta Jefatura á cuyo informe se hubo de pasar la denuncia formulada contra esa Compañía por la Sociedad del Tranvía á vapor de Madrid á Colmenar Viejo sobre colocación de unos carriles en los kilómetros 19 y 20 de la carretera de Fuencarral á Manzanares el Real me dice con fecha 19 del actual lo siguiente:

DESTEMPLE BURRELL

LISTO PARA EL USO POR MEZCLAR CON AGUA FRIA SOLAMENTE

La más perfecta cubierta higiénica para paredes.

SE FABRICA EN BLANCO Y 50 TONOS PRECIOSOS.

Casa Fundada en 1852



Marca Registrada

EN PASTA

(QUE SE PUEDE LAVAR)

Para decoraciones
exteriores é interiores

EN POLVO

Para interiores

... solamente ...



ARTÍSTICO PERMANENTE

SE USA CON
FACILIDAD
PARA TODAS LAS
... SUPERFICIES ...
NO SE QUITA POR
... ESTREGAR ...

TAMBIEN

CAVABEE EN POLVO
CASO DESEADO

NO VENENOSO
NO TIENE OLOR
DESAGRADABLE
PARA TODOS LOS
... CLIMAS ...
MUY DURADERO

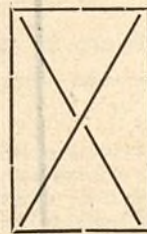


TARJETAS DE
... COLORES ...
... Y PRECIOS ...
al pedirse: ...

EL DESTEMPLE BURRELL se fabrica en dos formas: en PASTA y en POLVO.—La primera, que se puede lavar; la otra, no, y se preparan los dos para mezclar con agua fría solamente.

EL LAVABLE EN PASTA puede usarse para exteriores ó interiores, sobre piedra ó madera, yeso nuevo ó antiguo, etc. Recomendamos esta forma especialmente para hospitales, iglesias, asilos, lavatorios y otros sitios donde, por razones higiénicas, tienen que lavarse mucho las paredes, pues *no se quita con agua*.

Nuestro DESTEMPLE EN POLVO se quita fácilmente con agua, pero no se quita por estregar. Esta forma, desde luego, se destina para interiores solamente.



PODER ES CUBRIR

100 kilos de la Pasta, ó 50 del Polvo
cubrirán de 700 á 1.000 metros cua-
drados, según la clase de superficie.



... El Destemple Burrell tiene las siguientes ventajas: ...
ES UN DESINFECTANTE MUY EFICIENTE, DESTRUYENDO TODOS
... LOS GÉRMENES ...
... EXENTO DE COLORES INJURIOSOS Y OLOR DESAGRADABLE ...
... NO FORMA AMPOLLAS Y NO SE QUITA POR ESTREGAR ...
DURARÁ POR CUALQUIER LAPSO DE TIEMPO Y EN TODOS LOS
... CLIMAS. — ECONÓMICO. — INNOCUO A LAS BROCHAS: ...

BURRELL Y COMP. A

Fabricantes de colores, barnices, esmaltes, aceites, etc.

LONDRES

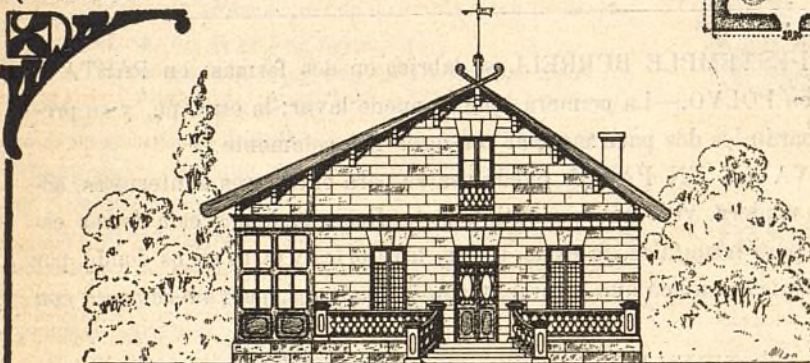
Hotel en venta

CONSTRUCCIONES DE LA CIUDAD LINEAL

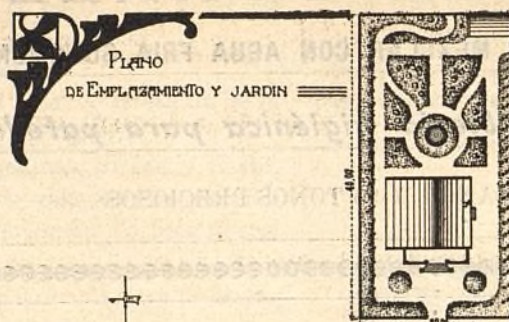
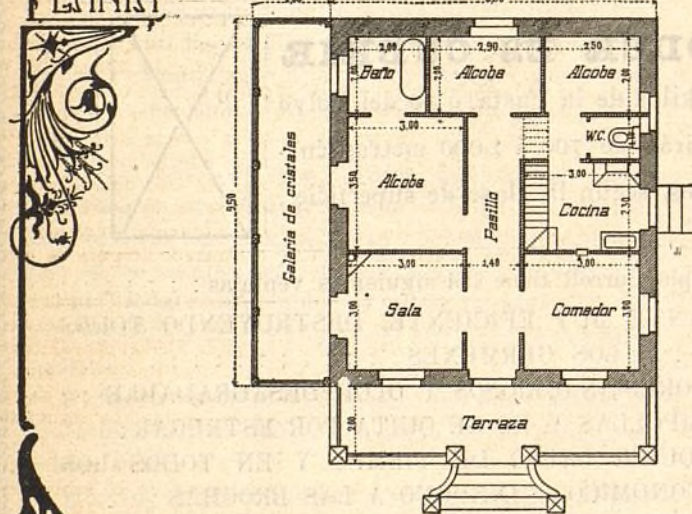
Precio del hotel 25.000 pesetas

Escala de 1:100

ALZADO



PLANTA



Manzana 83, lotes números 14 y 15, letra I.—Hotel de planta baja de 10,50 metros de fachada por 9,50 de fondo, distribuido en sala, comedor, tres alcobas, cuarto de baño, galería de cristales, cocina y retrete inodoro; delante del hotel tiene una terraza, con su escalinata al centro, con balaustrada de cemento, la sala tiene una chimenea de mármol; todas las habitaciones están pintadas al temple, los muros son de fábrica de ladrillo de pie y medio de espesor en toda su altura y las fachadas revocadas de estuco imitando sillería; el tejado á dos aguas, cubierto con teja plana y la cámara que ocupa toda la superficie del hotel está entarimada y sus paredes y techos blanqueados, siendo habitable para criados.

Los dos lotes de que se compone el solar están cercados en los 20 metros de fachada á la calle de Bueso Pineda, con muro de fábrica de ladrillo, verja y puerta de hierro, los 100 metros de medianerías están cercados con muros de fábrica de ladrillo, compuesto de machones de pie y

medio por pie y medio y témpanos de medio pie por 1,80 metros de altura; detrás del hotel en el centro del terreno, tiene un estanque con surtidor de agua y en el fondo del solar una casa para guarda con dos habitaciones; alrededor del muro se ha plantado una fila de árboles.

Precio de toda la obra, plantación y terreno: 25.000 pesetas

Pagándola al contado en un solo plazo, se hace un descuento del 10 por 100.

«Tengo el honor de informar á V. S. con devolución del escrito de la Sociedad del Tranvía de vapor de Madrid á Colmenar Viejo que se sirvió remitirme con su oficio de fecha 10 del actual que es cierto efectivamente que la Compañía Madrileña de Urbanización ha colocado una pareja de carriles en el kilómetro 19 de la carretera de Fuencarral á Manzanares y otra pareja en el kilómetro 20 de la misma carretera ó sobre los puntos en que proyecta atravesar esta con el tendido de la línea del ferrocarril de Fuencarral á Colmenar Viejo y que el Ingeniero que suscribe desconoce en absoluto la autorización de la Superioridad para que puedan ejecutarse tales cruces, razón por la cual cree no están autorizados, no habiendo tampoco, por consiguiente, dado permiso alguno para la colocación de los referidos carriles en los sitios que se expresan, cosa imprescindible para ejecutar obras en la carretera.»

Y como resulta que las obras de los cruzamientos que se denuncian carecen de la autorización necesaria de la Superioridad y de proyecto aprobado, sin que esta Jefatura pudiera determinar tampoco las condiciones en que los trabajos sobre la carretera ó con zona de servidumbre pudieran hacerse sin originar perjuicios al tránsito no habiéndose llegado con la colocación de vías á los sitios de los cruzamientos indicado con la colocación de las dos parejas de carriles, cosas todas que implican una infracción notoria de las disposiciones que rigen en materia de policía de carreteras y ferrocarriles, esta Jefatura se encuentra en el caso de ordenar á V., como lo hace por el presente oficio, que proceda inmediatamente al levantamiento de ambas parejas de carriles dejando la carretera en su primitivo estado en los lugares que se indican, y que en lo sucesivo se abstengan de hacer obra alguna sobre la carretera sin el cumplimiento previo de las disposiciones vigentes.

Dios guarde á V. muchos años.—Madrid 20 Octubre 1908.—El Ingeniero jefe, *Enrique Cardenal*.

Sr. D. Arturo Soria y Mata, Director de la Compañía Madrileña de Urbanización.

Nosotros teníamos en poder de nuestro capataz Ignacio Losada para exhibirla á los peones y capataces de Obras Públicas la Real Orden que dice así:

GOBIERNO DE LA PROVINCIA DE MADRID

JEFATURA DE OBRAS PÚBLICAS.—FOMENTO.—FERROCARRILES

Núm. 2.652

El Ilmo. Sr. Director general de Obras públicas dice al Excmo. Sr. Gobernador Civil de la provincia con fecha 1.º del actual lo siguiente:

«Vistas la instancia y proyecto presentados por D. Arturo Soria y Mata, Director de la Compañía Madrileña de Urbanización para cruzar con las vías del ferrocarril á Colmenar Viejo la carretera de Fuencarral á Manzanares en los puntos kilométricos 18,890 y 19,512. Visto el informe emitido por el Ingeniero Jefe de Madrid acerca de ese asunto.—S. M. el Rey (q. D. g.) conformándose con lo propuesto por esta Dirección general se ha servido acceder á lo solicitado con sujeción á las condiciones siguientes:—1.º Los caños que se proyectan para el paso de las cunetas tendrán el desagüe suficiente para asegurar el libre curso de las aguas, siguiendo las buenas reglas de construcción y siendo de cuenta de la Compañía la limpieza, extracción de productos y conservación de la obra, obligándose aquella á mantenerla constantemente en perfecto estado.—2.º La vía llevará contracarriles é irá adoquinada la entavía en todo el cruce y cincuenta centímetros á cada lado, siendo también de cuenta de la Compañía la conservación de esta zona.—3.º La obra se ejecutará por mitades, sin que pueda empezarse una sin estar terminada la anterior, de manera que en ningún instante pueda interrumpirse el tránsito por la carretera.—4.º Durante la ejecución de las obras se pondrán las señales y se adoptarán las medidas necesarias tanto de día como de noche para evitar accidentes.—5.º No se depositarán materiales ni productos de la excavación que pudieran interrumpir el tránsito en la parte libre, ó sea en la que no se está trabajando.—6.º El personal afecto á la carretera inspeccionará los trabajos, debiendo ser atendidas cuantas observaciones haga.—7.º El paso á nivel será cerrado con cadenas ó barreras y estará constantemente vigilado por un guarda, que tendrá la obligación de cerrarle al paso de los trenes, dejándole expedito inmediatamente.—8.º Cien metros antes de llegar á la carretera los maquinistas harán las señales para avisar tanto al encargado del paso como á los que transiten por aquella, conteniendo la marcha de tal modo que el paso de la carretera se verifique á paso de hombre.»

Lo que de orden del Excmo. Sr. Gobernador Civil traslado á V. para su debido conocimiento.

Dios guarde á V. muchos años.—Madrid 3 de octubre de 1908.—El Ingeniero Jefe, *Enrique Cardenal*.

Sr. D. Arturo Soria y Mata, Director de la Compañía Madrileña de Urbanización.

Por todo lo cual el director se limitó á contestar todo lo más respetuosamente posible lo que sigue:

COMPAÑÍA MADRILEÑA DE URBANIZACIÓN

Siento manifestar á V. S. en contestación á su comunicación de 20 del corriente que no le es posible á esta Compañía cumplir lo que en ella se le ordena de suspender y deshacer las obras del cruzamiento de la carretera á Manzanares en los kilómetros 18,890 y 19,512, en primer lugar porque estaban ya terminadas las referidas obras al recibo de dicha orden y en segundo término porque proviene de un error evidente de los empleados subalternos que han puesto á su firma tal documento.

Bastará para probarlo recordar á V. S. algunos antecedentes que tiene esta Compañía y que deben concordar con los que sin duda existen en las oficinas de esa Jefatura de su digno cargo.

En 16 de mayo, acompañando instancia para el Excmo. Sr. Ministro de Fomento se solicitó de esa Jefatura el cruce de la carretera en los kilómetros 18,890 y 19,512 presentando al efecto por triplicado el correspondiente proyecto, que después de laboriosa tramitación, fué aprobado.

COPIA DE LA MEMORIA PRESENTADA

Aprobado con fecha 2 de marzo próximo pasado por la tercera División técnica de ferrocarriles el expediente del replanteo correspondiente al trozo segundo del ferrocarril que esta Compañía se encuentra construyendo entre Fuencarral y Colmenar Viejo y cuya sección comprende desde la Colonia del Goloso á Viñuelas, somete á la aprobación de esa ilustrada Jefatura los documentos pertenecientes al cruce de dicha línea con la carretera de Madrid á Colmenar en sus kilómetros 18,890 y 19,512.

Tenidas en cuenta por la citada División de ferrocarriles las soluciones presentadas para salvar la zona en que ha de desarrollarse el trazado, dada la situación topográfica del terreno, se hacía imposible efectuar estos cruces en sentido más normal, toda vez que por el lado Oeste de dicha carretera forma el terreno una serie de depresiones de gran profundidad que obligarían á efectuar un desarrollo considerable perdiendo altura con lo cual sería luego imposible ganar el punto de paso obligado entre el monte de Viñuelas y el Pardo, próximo al kilómetro 20.

Paralela á la citada carretera se halla la tapia del sitio Real del Pardo en su dirección Este y aunque efectuamos el primer cruce de su parte más unida á la misma, se hace difícilísimo seguir su dirección por volver á estrecharse en la proximidad de Viñuelas, siendo por tanto nuevamente este punto en el que volvemos á tomar la dirección general del trazado después de efectuar la salida de la carretera.

Siendo esta carretera de orden inferior á las de Francia y demás afluentes de Madrid, y estar su tránsito reducido al servicio de algunos de los pueblos enclavados en la Sierra, el cual forzosamente ha de acudir á nuestro ferrocarril tan pronto se abra á la explotación, dadas las condiciones de seguridad en que han de efectuarse los mencionados cruces, es de esperar que esa Jefatura prestará su aprobación.

En el kilómetro 18,890 hemos dado á la rasante igual inclinación que la rampa formada por la carretera en el sentido en que se efectúe el cruce, y el del kilómetro 19,512 se hace en horizontal al igual de lo efectuado en el paso de la carretera de Francia próximo al convento de Valverde; se establecerán los cruces con contracarriles dejando saneadas las cunetas en la forma que detalla el plano de detalle que se acompaña.

También se une la parte del perfil longitudinal que abarca la zona de ocupación, copia del presentado y aprobado por la Superioridad.

Madrid 16 de mayo de 1908.

En 4 de junio se hizo el «presupuesto de los gastos que había de ocasionar el informe de la instancia presentada por D. Arturo Soria y Mata, Director de la Compañía Madrileña de Urbanización, solicitando cruzar la carretera de Fuencarral á Manzanares en los kilómetros 18,890 y 19,512 con el ferrocarril de Fuencarral á Colmenar Viejo» que bajo la firma del Ingeniero D. Manuel García Arregui asciende á 120 pesetas.

Depositadas por la Compañía en 9 de junio aparecen gastadas según liquidación fecha 12 del mismo, bajo la firma del Ingeniero D. Manuel García Arregui en esta forma:

Al Ingeniero Jefe 35,00 pesetas.
 Al » D. Manuel García Arregui 70,00 »
 A D. Vicente Bustamante, por copia del informe. 15,00 »

Con el informe, que suponemos favorable de esa Jefatura, la Dirección de Obras Públicas por R. O. de 1.º del actual tuvo á bien aprobar el cruce de la carretera por la vía del ferrocarril con arreglo á determinadas prescripciones, V. S. se dignó comunicarnos dicha R. O. el día 5 y tan luego como recibimos el traslado correspondiente, participamos á V. S. con fecha 6 del corriente que inmediatamente procedíamos á ejecutar la obra proyectada, como en efecto se ha hecho con estricta sujeción á lo mandado y exhibiendo á los capataces y peones de la carretera la R. O. cuantas veces lo reclamaron.

Por lo tanto, desvanecido el error, justificado como otros muchos análogos en todas las oficinas en que el trabajo es muy intenso y el personal escaso, queda debidamente disculpada nuestra forzada inobediencia.

Réstame consignar que durante la ejecución de las obras no ocurrió accidente alguno, grave ni leve ni de día ni de noche merced á las precauciones adoptadas.

Dios guarde á V. S. muchos años.—Madrid 26 de octubre de 1908.—El Director, Arturo Soria y Mata.

Al recibir la orden de la Jefatura de deshacer las obras ya hechas suponemos que nuestro director se quedaría turulado ante el error padecido por la voluntad, por el entendimiento ó por la mano de los empleados de la Jefatura.

En la duda de que el error fuese de la voluntad en servicio del caciquismo político con flecos y caireles del matonismo de moda, hicieron bien nuestros funcionarios, empleados y obreros en disponerse á repeler la fuerza con la fuerza.

Si el error era del entendimiento, allá el mismo Sr. Arregui, sus compañeros y el Ministro de Fomento lo enmendarán, sin desdoro para nadie, por aquello de «*aliquando dormitat Homerus*».

Si el error es manual, como nos inclinamos á creer que sea y desde luego admitimos que así es sin mezcla de malicia alguna, si es uno de los lances vulgares que ocurren todos los días en todas las oficinas váyanse las molestias que en legítima defensa causa la Compañía Madrileña de Urbanización, por las que ella sin razón ha sufrido.

Pata, borrón y cuenta nueva.

Nada hubiéramos dicho acerca de este error insignificante, sin importancia alguna si D. Amador de Castro y Quesada alma de la Sociedad del tranvía, rival de nuestro ferrocarril no se hubiera dado tanto písto con la noticia de que nos iban á levantar los carriles de la carretera en los cruces de que se trata.

Loco de alegría mostraba sin cesar el traslado ó copia de la orden que nos dió la Jefatura para deshacer las obras.

Tiene la desgracia D. Amador de Castro de que no habla en un café cualquiera acerca de la Ciudad Lineal que no lo oiga algún amigo nuestro y nos lo cuente, en el café de Viena por ejemplo, el año pasado al salir del Senado con D. Eugenio Montero Villegas.

Termina la plancha.

Ahora la escena ha ocurrido en el café de Puerto Rico con el concejal del Ayuntamiento de Madrid señor Casanueva, á quien ni de vista conocemos.

Se vanagloriaba de su influencia y de su triunfo D. Amador de Castro, mostrando la orden de la Jefatura y asegurando que los carriles serían levantados; y el Sr. Casanueva le calificaba de enemigo de Colmenar al poner chinitas en el camino de la Compañía Madrileña de Urbanización, haciendo lo del perro del hortelano.

Yo no conozco al Sr. Soria, decía, pero lo que digo es que habla poco y trabaja mucho y ustedes hablan mucho y no hacen nada.

Por lo que habló el Sr. Castro, es por lo que damos publicidad á este pequeño suceso.

Agradézcanselo á él aquéllos á quienes les agrade ó les moleste este relato.

Si el Sr. Castro ó sus amigos se hubieran dignado comuni-

carnos la denuncia contra nosotros presentada para que noblemente nos defendiéramos, no habría plancha.

Terminamos por hoy diciendo á los vecinos y propietarios de Colmenar Viejo que no está bien el dejarnos á nosotros que con tanta formalidad nos conducimos y tantos sacrificios llevamos ya hechos en su obsequio, abandonados á las iras y maquinaciones de los que durante ¡catorce años! les han entretenido con vanas promesas.

Hay cosas que no cuestan dinero y valen mucho más que el dinero.

Nosotros no ofrecemos puestos en nuestro Consejo de Administración, ni acciones ú obligaciones, ni dinero, ni participaciones porque esto no es posible en una empresa formal como la nuestra, en que se publican las cuentas claras y minuciosas.

Si el pueblo de Colmenar Viejo comprendiera sus intereses, debiera exigir á los que tengan cargos ó participaciones en la otra empresa la renuncia inmediata, debiera significar ante el Gobierno su deseo de que nos dejen trabajar en paz, con absoluta imparcialidad.

Ferrocarril á Colmenar Viejo.

Desde el día 20 han cesado los trabajos de noche en «Navalcarro» y «Las Jarillas». Continúan activamente los trabajos en ambos puntos.



El número de obreros, 127 en la última semana, continúa estacionario porque no viene nadie á pedir trabajo.

Las obras del canal del Marqués de Santillana y del canal del Lozoya se llevan todos los trabajadores de la Sierra.

Creemos que con el frío mejorará la situación.



Para tratar del emplazamiento de la Estación de Viñuelas ha conferenciado con el Sr. Marqués de Santillana el Jefe de explotación D. Emilio Soria, á fin de poder comunicar dicha Estación con los almacenes que para sus vinos, leñas y demás productos de su finca va á construir en ella el Sr. Marqués de Santillana.



Nuestros rivales trabajan activamente en el Congreso para obtener el absurdo jurídico y parlamentario de rehabilitar su concesión por medio de una ley especial con la cual faltar, con apariencias de legalidad, á la ley de ferrocarriles.

No creemos que tal injusticia se cometa en daño nuestro. Si tal sucediere nos oirán los sordos al demostrar que en España no es posible el trabajo honrado dentro de las leyes sin el pararrayos de un cacique político cualquiera.

Tranvía de Vallecas.

El día 17 ante el notario D. Emilio López Aranda (Infantas, 34), hicimos el pago del primero de los veinte plazos semestrales convenidos importante 18.750 pesetas de las cuales teníamos ya anticipada una parte. Deducidos intereses y dicha cantidad el abono líquido fué de 16.366,06

Con las 10.000 pesetas entregadas al firmar la escritura, el total de lo pagado asciende á 28.750 pesetas.



Se ha convenido en principio la adquisición de la pequeña faja de terreno entre nuestro solar del Pacífico y la carretera.

Como la construcción del salón de espera variará según que se compre ó no dicho terrenito aguardaremos á ultimar la compra.

Casualidades.

El tranvía de Tetuán lo adquirimos pagando 10.000 pesetas al firmar la escritura, una parte en acciones, una parte en obligaciones y otra parte en metálico á pagar en diez años de los cuales van transcurridos nueve y medio.

El tranvía de Vallecas lo hemos adquirido también en forma que coincide casualmente en gran parte, con la de adquisición

del tranvía de Tetuán 10.000 pesetas entregamos también al firmar la escritura y en diez años también debemos y haremos el total pago.

Tracción eléctrica.

Se ha limpiado de hollín el conducto para los humos y parte de la chimenea.



Se ha encendido y se conserva el fuego en la nueva caldera para secar todas las construcciones de fábrica recientes.



Las pruebas á coche quieto se hacen en la próxima decena.

Un atentado á la seguridad de los viajeros.—Un niño, festigo presencial, acusa á los hijos de D. Carlos Bebia, alcalde pedáneo de Canillas, íntimo amigo del Secretario del Juzgado Municipal, de provocar un descarrilamiento.

El maquinista Bartolomé Hernández, advirtió el día 22 que las agujas del apartadero próximo á la casa de D. Carlos Bebia habían sido movidas y pudo parar á tiempo de evitar un descarrilamiento por el terraplén próximo. Al examinar de cerca la maniobra hecha en las agujas se nota la inteligencia y la intención con que está realizada.

De no descubrirse á tiempo se habría producido ó un descarrilamiento ó que torciéndose un eje de la locomotora quedara ésta inútil. En el caso más favorable de descubrirse el delito, cuando menos se irregulariza el servicio.

A las pocas horas volvió á repetirse la maniobra en busca de un descarrilamiento. Pudo evitarse también merced al maquinista Teófilo Guerra.

Enviado el guarda jurado de la Compañía, Eusebio Martín, á preguntar á cuantas personas viven por aquella parte si habían visto á alguien maniobrar las agujas, el niño de 5 años, Rafael Domingo, hijo del encargado del tejat, dijo que estando él jugando con un palo, los hijos de Bebia (de unos 12 y 14 años) se lo quitaron y con él anduvieron en las agujas del tranvía.

Se avisó enseguida que se pudo al señor teniente de la Guardia civil, D. Pedro Checa, el cual, á pesar de estar al cuidado de su señora, gravemente enferma, con gran celo y diligencia adoptó cuantas disposiciones creyó oportunas, lo mismo que ha hecho otras muchas veces en casos parecidos.

Se puso el hecho en conocimiento del señor gobernador y del señor juez de Alcalá, como se hizo cuando en otra ocasión se provocó otro descarrilamiento colocando un hito de piedra de gran tamaño, frente á la casa que habita el pedáneo D. Carlos Bebia, una que tiene un rótulo que dice: «La constancia de un obrero».

Veremos lo que averiguan las autoridades y lo que hace la justicia en esta película de «Los descarriladores de trenes».

Alumbrado de calles.

Dos pesetas al mes cobra la Compañía por cada lámpara que pidan los vecinos.

Cuando son varios los vecinos que piden una ó más lámparas su importe se cobra un mes á cada vecino.

Una carta á la Dirección manifestando lo que desean los que la firman y entregada á un cobrador basta para dar las órdenes para la colocación de postes, hilos y lámparas á la posible brevedad.

Desmontes y terraplenes.

Hemos contratado con el obrero, modelo de los de la Ciudad Lineal por muchos conceptos, D. Justo Garrido, á peseta el metro cúbico el desmonte de un pedazo de 1.500 metros cúbicos en la calle principal cerca del Teatro.

Las tierras se vierten una parte en la calle del General Topete y otra hacia el arroyo de los Chopos



Terminado que sea el desmonte de la calle de la Duquesa de Castrejón emprenderemos el de la calle principal que hay cerca de las calles de Triviño y del Sagrado Corazón.



Ante todo y como de costumbre atenderemos preferentemente á remediar los desperfectos que causen las aguas consolidando cada vez más los terraplenes en la proximidad de las vías férreas.



Se ha terminado el desmonte de un trozo de terreno contiguo á la Carretera de Aragón para dar acceso por ella á la calle posterior oriental al final de la manzana 100.

Dicha manzana quedará muy bien con esto y con el arreglo que estamos haciendo de la calle del Arzobispo Cos en la cual y en la calle posterior plantaremos en este invierno y primavera los árboles que faltan, la mayor parte eucaliptus de nuestros viveros.

Construcciones en Madrid.

Se ha terminado la casa construída por la Compañía en la calle de Luchana esquina á Eguilaz, tres pisos y sótano.

Nuestros maestros han procurado esmerarse y han conseguido dentro de las condiciones de solidez y de baratura una obra muy aceptable y de buen gusto.

Los propietarios que quieran encargarnos la construcción de casas tienen en dicha finca una muestra de nuestro trabajo.

No decimos el precio de dicha finca seguros de sorprender con su económico presupuesto á los entendidos en la materia.



Se ha encargado á la Compañía la construcción de un convento en diez lotes de la manzana 86.

Los bichos.

Los únicos leves disgustos que produce la vida en la Ciudad Lineal provienen de los bichos, las gallinas, los gatos, los perros, las vacas, las cabras, los burros que invaden terrenos que no son de sus amos.

Procurando cada cual que los animalitos de su propiedad no salgan de sus respectivas fincas, que es lo justo, no ha lugar á desazones de ningún género.

En esto como en otras muchas cosas debemos ser modelo de ciudadanos cultos y pacíficos, sin que ninguna autoridad lo mande, por propio espontáneo impulso de nuestra conciencia.

Escuela de Educación Artística.

La próxima función teatral se celebrará el domingo 8 de noviembre á las tres y media de la tarde.

Se estrenará el juguete cómico, de D. Ramón Rosúa, titulado *El Santo de Pepito*, con el siguiente reparto: D.^a Segunda, señora Rocent; Lolita, Srta. Laguna; Lavandera, Srta. Barragán; D. Balbino, Sr. Rocent; Pepito, Sr. Alcañiz; D. Eugenio, señor Rivera; D. Diego, Sr. Alonso; D. Primitivo, Sr. Infante; Moso, Sr. Hellín; Amigo 1.^o, Sr. Salagre; Amigo 2.^o, Sr. Trigo; Un vecino, Sr. Muñoz (E.).

Además se pondrá en escena la comedia *Su excelencia*, la zarzuela *Meterse en honduras* y el monólogo de D. Eusebio Blasco, titulado *¡Duerme!* interpretado por el Sr. Ullate.

Como fin de fiesta se exhibirán varias vistas cinematográficas.

Se despachan localidades para esta función, hasta el sábado 7 de noviembre á las seis de la tarde, en la calle de Hilario Peñasco, 8, primero derecha, Madrid. Las localidades sobrantes se expendrán en el despacho del teatro el día de la función.

La Escuela de Educación Artística prepara para el próximo mes una función infantil y un gran baile-concierto, á cuyas fiestas serán invitados los asociados protectores.

CAJA DE AHORROS

de la Compañía Madrileña de Urbanización

LAGASCA, 6, bajo derecha, Madrid.

Horas de oficina para la Caja de Ahorros: DE 9 A 12 los días laborables y los domingos

LA CIUDAD LINEAL ES

EL MEJOR NEGOCIO INDUSTRIAL

Para los rentistas

Desde 1.º de enero de 1909

que en la actualidad compren obligaciones en pequeñas partidas:	
á 450 de 1 á 25, interés.....	6,66
á 445 de 26 á 50, "	6,74
á 440 de 51 á 100, "	6,81
á 435 de 101 á 200, "	6,89
á 430 de 201 á 400, "	6,97
á 425 de 401 en adelante	7,05

á 475 de 1 á 25 interés.....	6,31
á 470 de 26 á 50 "	6,38
á 465 de 51 á 100 "	6,45
á 460 de 101 á 200 "	6,52
á 455 de 201 á 400 "	6,59
á 450 de 401 en adelante, interés.....	6,66

LA CIUDAD LINEAL ES

LA MEJOR CAJA DE AHORROS
PARA LOS PEQUEÑOS CAPITALISTAS QUE SUSCRIBEN
LIBRETAS NOMINATIVAS REINTEGRABLES A VOLUNTAD

como las del Monte de Piedad de Madrid, pero con **4 POR 100** de interés en vez del 3, y más facilidades que en las demás Cajas de Ahorros de España y del extranjero.

LIBRETAS NOMINATIVAS A PLAZO FIJO

Eligiendo el suscriptor, al hacer la primera entrega, el plazo	
De seis meses, la Compañía abona el interés anual de. 5 por 100	
De un año, " " " " de... 6 por 100	
De dos años, " " " " de..... 6,50 por 100	
De tres años, " " " " de..... 7 por 100	
De cuatro años, " " " " de..... 7,50 por 100	
De cinco años, " " " " de..... 8 por 100	

LIBRETAS DE AHORRO AL PORTADOR

Cuyo importe hace efectivo el que las presenta sin necesidad de decir su nombre. Interés **DEL 4 AL 8 POR 100**, lo mismo que las libretas nominativas, según el plazo elegido previamente para su negociación. La libreta de ahorro al portador es utilísima en todos aquellos casos en que conviene ó agrada la reserva, y se convierte en nominativa cuando lo pide el portador.

GARANTÍAS COMPARADAS

NO ADMITIMOS ROPAS porque pierden de valor con el tiempo por la polilla y por la moda.

NO ADMITIMOS ALHAJAS porque pierden de valor por las modas, por la competencia de las piedras artificiales y por la posibilidad de sustituciones.

NO ADMITIMOS PAPEL DEL ESTADO como base principal de los préstamos porque las revoluciones y las guerras ponen á las cajas de ahorro en peligro de muerte, como sucedió en Francia en 1848 y en 1870, porque los desaciertos de los ministros, los manejos de los grandes financieros y los ataques justos ó manévolos de la prensa pueden causarles hondísimas perturbaciones, como ha sucedido en España.

ADMITIMOS FINCAS, que son la garantía más sólida de los préstamos. Las libretas de nuestra **Caja de Ahorros** equivalen á préstamos sobre centenares de fincas rústicas y urbanas por valor de TRES MILLONES Y MEDIO DE PESETAS, sin temor á pleitos ni á picardías de ninguna clase, y con la comodidad de no sufrir molestias ni perder tiempo en otorgar escrituras, conceder moratorias y lástimas é insultos. Para prestar sobre fincas con absoluta seguridad, no hay más que acercarse á las sucursales del Banco de España, depositar la cantidad que se quiera para la **cuenta corriente** de la **Compañía Madrileña de Urbanización**, y escribiernos diciendo cuántas libretas de nuestra **Caja de Ahorros** quiere tomar y por cuanto tiempo, desde un mes á cinco años, y según el tiempo, así es el interés, desde el 4 al 8 por 100. Pretender sacar más interés es peligroso.

ADMITIMOS FERROCARRILES Y TRANVIAS y los demás negocios de la Compañía como garantía supletoria por valor de SIETE MILLONES DE PESETAS.

La garantía moral más importante, que es la limitación de las operaciones de las Cajas de Ahorros, es en todas arbitraria ó caprichosa. En la nuestra tiene base racional y obedece á un cálculo prudente.

Máximum de las libretas reintegrables á voluntad en 1908, la 12.^a parte de los ingresos de explotación en 1907, ó sea la 12.^a parte de un millón de pesetas, ó sea 83.000 pesetas.

Máximum del total de libretas en 1908, cinco veces la cifra de ingresos de explotación en 1907, ó sea cinco millones de pesetas.

Total de libretas al 31 de enero de 1908	1.705.762
Idem de las devueltas	571.559
En circulación	1.134.173

Número de la última obligación suscrita: 19.714.

Oficinas: Ciudad Lineal de 3 á 7.—Apartado de Correos núm. 411