

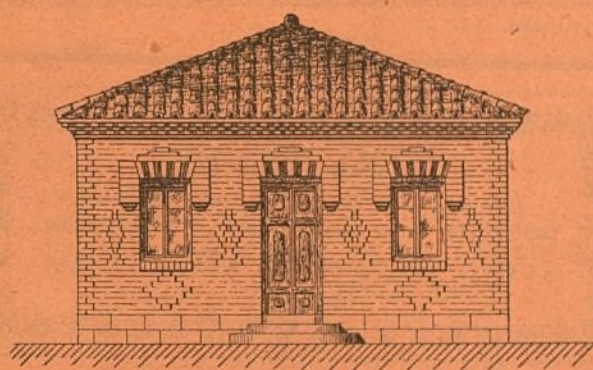
# LA CIUDAD LINEAL

*Revista de higiene, agricultura, ingeniería y urbanización.*

AÑO VI — MADRID 20 DE NOVIEMBRE DE 1902. — NÚM. 145.

## CONSTRUCCIONES EN LA "CIUDAD LINEAL,"

**Fachada principal.**

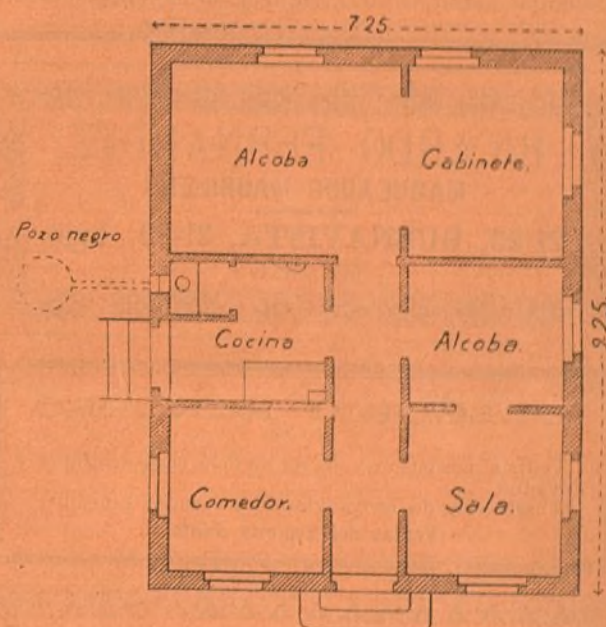


Casa construida en la manzana 78 para el accionista de la Compañía D. Fidel González.

Es de planta baja, de 3,80 metros de altura exterior hasta el tejado; muros de un pie de espesor; tejado á cuatro aguas, piso de baldosín, paredes estucadas en alcobas y empapeladas las demás habitaciones. Tanto por la buena distribución é independencia de las habitaciones como por la solidez de la edificación puede considerarse como verdadero modelo de construcciones baratas siendo su precio 5.000 pesetas.

Una casa como la que representa este grabado puede adquirirse á plazos, pagando 58,35 pesetas mensualmente durante el primer año, disminuyendo esta cuota en los años sucesivos hasta pagar mensualmente en el último año, 22,70 pesetas.

**Planta.**



## *Venta de lotes de terreno en la Ciudad Lineal.*

Como saben nuestros lectores los precios de los lotes de terreno que tenemos á la venta al contado, ó á plazos, en la «Ciudad Lineal», se aumentan desde 1.º de enero próximo.

A continuación publicamos las condiciones de los diferentes lotes que tenemos á la venta con los precios actuales y con los que tendrán desde el año 1903.

**Primera categoría.**—Solar de 1.200 metros cuadrados (15.456 pies) esquina á la calle principal y calle transversal con 20 metros de frente á la primera y 60 á la segunda. Precio: 5.000 pesetas. Cuota mensual 25 pesetas.—Desde 1.º de enero 6.000 pesetas. Cuota mensual 25 pesetas.

**Segunda categoría.**—Solar de 1.200 metros cuadrados (15.456 pies) con frente de 20 metros á la calle principal. Precio: 4.000 pesetas. Cuota mensual 20 pesetas.—Desde 1.º de enero 5.000 pesetas. Cuota mensual 20,85 pesetas.

**Tercera categoría.**—Solar de 1.200 metros cuadrados (15.456 pies) con frente de 20 metros á calle transversal. Precio: 3.000 pesetas. Cuota mensual 15 pesetas.—Desde 1.º de enero 3.750 pesetas. Cuota mensual 15,65 pesetas.

**Cuarta categoría.**—Solar de 800 metros cuadrados (10.304 pies) con frente de 20 metros á calle transversal. Precio: 2.000 pesetas. Cuota mensual 10 pesetas.—Desde 1.º de enero 2.500 pesetas. Cuota mensual 10,45 pesetas.

**Quinta categoría.**—Solar de 400 metros cuadrados (5.152 pies) esquina de calle transversal y posterior, con 20 metros de frente á cada una. Precio: 1.500 pesetas. Cuota mensual 7,50 pesetas.—Desde 1.º de enero 1.750 pesetas. Cuota mensual 7,30 pesetas.

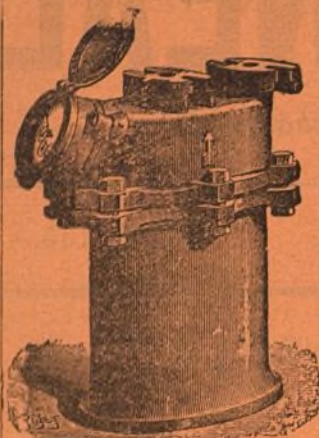
**Sexta categoría.**—Solar de 400 metros cuadrados (5.152 pies) con frente de 20 metros á calle posterior. Precio: 1.000 pesetas. Cuota mensual 5 pesetas.—Desde 1.º de enero 1.250 pesetas. Cuota mensual 5,25 pesetas.

El subscritor ó comprador de lotes puede disponer de ellos para construir ó utilizarlos en la forma que tenga por conveniente desde el momento en que verifica el pago de la primera mensualidad.



# RAFAEL RODRÍGUEZ

Teléfono 494.—Reina, 14, duplicado, y Alealá, 73, duplicado.



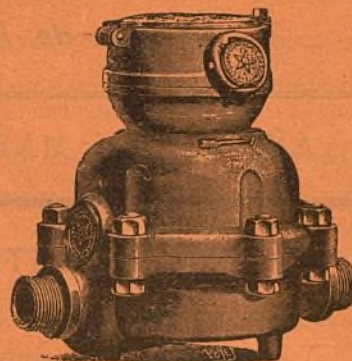
## CONTADORES PARA AGUA

Contadores de los mejores sistemas conocidos comprobados por la Escuela de Ingenieros de Caminos, Canales y Puertos, precintados por la Jefatura del Canal de Isabel II, etc.

Estos contadores han sido colocados en la Estación de M. Z. A. Banco de España, Equitativa, Laboratorio de Artillería, Ingenieros Militares y otros muchos centros importantes.

Construcción de toda clase de válvulas, llaves, flotadores, retretes ingleses y del país, bombas de elevación á motor y á brazo, y en general toda clase de aparatos hidráulicos y piezas especiales.

Con sujeción á planos ó modelos construiremos cuantas piezas se nos indique en bronce, latón, metal blanco, alpaca, etc.



## RICARDO FERNANDEZ

MAQUEADOR MADRILEÑO

21-23, BUENAVISTA, 21-23, bajo  
MADRID

## FIDEL BENITO

*Encargado de obras en Madrid.*

Contratista de la Comp.<sup>ia</sup> Mad.<sup>na</sup> de Urbanización.

AVISOS: Obispo Sancha, 11 (Guindalera).  
MADRID

## GREGORIO RONCERO

Venta al por menor y mayor de toda clase de granos y salvados.

Abastecedor de los tranvías de la «Ciudad Lineal.»

Ventas del Espíritu Santo.

## Grandes talleres de fundición y construcción de máquinas.

Director propietario: Don Rafael Pérez.

Prensas hidráulicas para aceite, molinos harineros; ídem grandes para yeso y cemento, transmisiones, bombas para elevación y extracción de aguas, norias de varias clases, material de tranvías y reparaciones de máquinas.

San Rafael, 4, Chamberí.—Madrid.

Teléfono número 3.072.

## Manuel González.

*Encargado de obras en Madrid.*

Contratista de la Compañía Mad.<sup>na</sup> de Urbanización.

AVISOS: Carretera de Aragón, kilómetro 6, esquina al Camino de la Cuerda.

MADRID

## FELIX POUZET

CARRERA DE SAN JERÓNIMO, 37.

Árboles frutales y de sombra  
de todas clases y tamaños. Pinos, Cedros  
y toda clase de coníferas.

*Se sirven por abono, plantas, flores y adornos  
para bodas, banquetes, reuniones etc.*

Levantamiento de planos para jardines, parques, etc.

Conservación y construcción de los mismos.

Carrera de San Jerónimo, 37.—

Teléfono núm. 23.



# LA CIUDAD LINEAL

Revista de higiene, agricultura, ingeniería y urbanización.

HERNÁNDEZ MUNICIPAL  
MADRID

## SUBSCRIPCIONES

Madrid y provincias: AÑO SEIS ptas.—NÚMERO SUELTO, veinte céntimos.—NÚMERO ATRASADO, treinta céntimos.

Gratis á los accionistas y obligacionistas durante el año 1902.

Se publica los días 10, 20 y 30 de cada mes.

REDACCIÓN Y ADMINISTRACIÓN  
LAGASCA, 6, PRIMERO

Horas de oficina: de 1 á 7 de la tarde.

## ANUNCIOS

Se reciben en la Administración todos los días laborables.

Se facilitan tarifas.  
Toda la correspondencia referente á anuncios y subcripciones, debe dirigirse á nombre del Administrador.

AÑO VI — MADRID 20 DE NOVIEMBRE DE 1902. — NÚM. 145.

## Sumario.

Compañía Madrileña de Urbanización (progresos de la decena).—Advertencia.—Los defectos de la «Ciudad Lineal».—Un estreno en Novedades.—Agricultura: Noviembre.—Campos y mercados.—Urbanización: Nuestras noticias.—Nuestro negocio.—Sociedad de Espectáculos de la «Ciudad Lineal».—Cuentas.—Aviso importante.—Anuncios.

## COMPañÍA MADRILEÑA DE URBANIZACIÓN

FUNDADORA DE LA Ciudad Lineal.

Lagasca, 6, primero.

## PROGRESOS DE LA DECENA

OBLIGACIONES subscriptas..... 3.258  
» amortizadas..... 100  
LOTES DE TERRENOS.—1 vendido durante la última decena importa 1.680 pesetas, que viene á aumentar las garantías de las obligaciones y de los pagarés de la Compañía.  
Total importe de los 775 lotes vendidos á plazos 844.036,97 pesetas.

## ADVERTENCIA

Se ruega á las personas que depositen cantidades para la Compañía en las Sucursales del Banco de España lo hagan en esta forma:

«Para la cuenta corriente de la Compañía Madrileña de Urbanización.»

Los giros, letras y libranzas deberán extenderse á nombre de la Compañía ó de su Director sin designar nombre ni apellidos.

Poniendo el nombre y apellidos del Director ó del Subdirector hay que mover sus cuentas corrientes particulares, lo que ocasiona dificultades y pérdidas de tiempo.

## Los defectos de la «Ciudad Lineal».

«Pero qué!—dirá alguno de mis lectores al ver el anterior epígrafe—la «Ciudad Lineal» tiene algún defecto para Pascual López, tan entusiasta partidario y tan ardiente propagandista de la misma, como idea buena y como lucrativo negocio? Y aun cuando la «Ciudad Lineal» tenga defectos, ¿es el periódico fundado para su propaganda el indicado para hacerlos conocer?»

Sí, lector amable. Nuestra «Ciudad Lineal», empresa atrevida y hermosa, tiene defectos. ¿Qué obra humana no los tiene, sobre todo en sus comienzos? Y LA CIUDAD LINEAL, periód-

co encargado de propagar y difundir una idea de gran transcendencia social y de muy beneficiosas consecuencias económicas, no tiene inconveniente alguno en hablar de dichos defectos para ponerlos de manifiesto y ver cómo pueden ser corregidos.

¿Qué defectos tiene hoy nuestra «Ciudad Lineal»? digamos de público.

«La «Ciudad Lineal», dice, está muy lejos de Madrid.»—«La «Ciudad Lineal», tiene aún muy pocas casas, y por consecuencia hay en ella poca sociedad, pocas distracciones, una vida muy aburrida.»—«La «Ciudad Lineal», tiene muy imperfectamente organizados algunos servicios municipales, como alcantarillado, alumbrado público, aceras, policía, vigilancia etc.»—«En todo el trayecto de la «Ciudad Lineal», en los 5.200 metros de extensión que hoy tiene no hay una iglesia á donde ir á rezar, ni una escuela donde poder educar á nuestros hijos.»

Estos son los principales defectos que el público señala á la «Ciudad Lineal». Examinémoslos con franqueza é imparcialidad.

«La «Ciudad Lineal», está lejos de Madrid.» El madrileño neto, el acostumbrado á vivir en el riñón de Madrid, (el tal riñón suele estar formado por calles céntricas, sin luz, sin espacio y con muchísimo ruido, donde las casas son caras, sin comodidades y sin condiciones higiénicas) considera que está lejos nuestra «Ciudad Lineal» situada á 2 kilómetros de Madrid (pues qué, Madrid empieza en las Ventas del Espíritu Santo) y á 5 kilómetros de la Cibeles, que es hoy día el centro de nuestra gran capital. Para el parisien que vive en Clamart á 5 kilómetros de París, ó en Meudon á 7 kilómetros, ó en Arnières á 6 kilómetros, ó en Comberive á 8 kilómetros, ó en Vincennes á 6 kilómetros, ó en Bongival á 12 kilómetros etc., y que vá á París á sus ocupaciones habituales; para el barcelonés, hombre activo, emprendedor, educado á la moderna, que vive en Gracia ó en Sans, teniendo sus quehaceres y sus negocios en Barcelona, nuestra «Ciudad Lineal», no sólo no estaría lejos de Madrid, sino que probablemente sería Madrid mismo, porque se la habrían anexionado, implantando en ella debidamente los servicios municipales que se necesitan en una gran población.

Lejos se consideraba no hace muchos años el barrio de Salamanca y el barrio de Monasterio en las inmediaciones del Hipódromo, y los propietarios de casas allí retiradas, las cedían en arrendamiento gratuito á quien quisiera ir á habitarlas, y hoy son barrios aristocráticos y muy preferidos del público. Lejos estaban también no hace mucho las Ventas del Espíritu Santo y se creía un negocio evidentemente ruinoso el emplear dinero el prolongar el tranvía en aquella dirección, tranvía que hoy es uno de los más productivos.

Lo natural, lo lógico es que las grandes poblaciones se extiendan hacia la periferia buscando aire puro, mucha luz y terreno abundante y barato en que desarrollar las industrias necesarias en las inmediaciones de toda gran capital y en que hacer una vida más desahogada, más sana y más cómoda.

La cuestión no es, pues, de distancia sino de medios de locomoción y hay que procurar hacerlos frecuentes, rápidos y baratos para favorecer todo lo posible ese movimiento de dilatación de las grandes capitales. Por eso, la Compañía Madrileña de Urbanización se ha preocupado desde el primer día de este problema interesantísimo de los medios de locomoción entre Madrid y la «Ciudad Lineal», mejorándolos sucesivamente y á



medida que el público respondía á nuestros esfuerzos, y dedicando á este asunto toda la atención que merece como negocio que es en sí mismo y como medio seguro de facilitar la afluencia de gente á nuestros terrenos y de urbanizarlos completamente.

Otro de los defectos que se señalan á nuestra «Ciudad Lineal», es la escasez de construcciones y la consiguiente falta de población estable y de distracciones, inconveniente que no es del todo imputable á nuestra Compañía, la cual antes de dedicarse por sí misma á la construcción de casas y de hoteles, necesita ir resolviendo previamente los problemas preparatorios de la urbanización, tales como la adquisición de terrenos en grandes extensiones y su división y venta en pequeños lotes, (problema que una vez resuelto como ya lo está, constituye un provechísimo negocio de grandes utilidades); el suministro de agua y la construcción de vías férreas que pongan en comunicación cualquier punto de nuestra «Ciudad Lineal» con el centro de Madrid á lo menos por dos lados diferentes.

De esos tres problemas previos, indispensables á la urbanización, los dos primeros, adquisición de terrenos y suministro de aguas, halláanse ya resueltos, aunque el de aguas es susceptible de mejora y á él dedica nuestra Compañía atención constante hasta conseguir mejorarlo todo lo posible, aumentando el caudal de agua y abaratando su precio. El tercero, el problema interesantísimo de la construcción de más fincas entre Madrid y la «Ciudad Lineal», es el que preocupa actualmente á nuestra Compañía, que le dedica la mayor parte del capital de que vá disponiendo, hasta conseguir ver terminado el ferrocarril-tranvía por la calle principal y su enlace con nuestra línea de Chamartín á Tetuán y Cuatro Caminos. Cuando esto se haya conseguido (y esperamos conseguirlo dentro de muy poco) y cuando el servicio de locomoción se haga con tracción mecánica, habremos facilitado grandemente la urbanización de nuestra primera barriada, á la cual se dará un gran impulso porque á ello contribuirá de una parte nuestra Compañía con la construcción de casas pagaderas al contado ó á plazos y de otra los particulares que vayan edificando en sus lotes ó por lo menos mejorándolos con plantación de arbolado, cerramiento de los mismos, etc.

Y entonces, cuando ya estén resueltos los problemas precisos de la urbanización en nuestros terrenos, (problemas que constituyen también para nosotros muy lucrativos negocios) nuestra Compañía podrá atender mejor la gran demanda que hay de construcciones á pagar á plazos con interés del 9 por 100 y garantía hipotecaria, y podrá tener á disposición del público hoteles de varios precios; y aumentadas las construcciones habrá más población en nuestros terrenos y por lo tanto más sociedad y una vida más distraída.

De la falta de iglesia y de escuelas en nuestra «Ciudad Lineal», no tiene la culpa nuestra Compañía Madrileña de Urbanización, la cual siempre ha favorecido cuanto ha podido las tentativas á favor de la creación de una iglesia y dos escuelas en nuestros terrenos. Si el Estado no lo ha hecho y si la iniciativa particular no ha conseguido aún nada definitivo en ese sentido, culpa es del medio en que vivimos en que el egoísmo mal entendido, la indiferencia, la pereza y la falta de solidaridad y de unión para el bien se sobreponen al interés general y al deseo de unos pocos de hacer buenas obras.

La Compañía Madrileña de Urbanización ha solicitado de los poderes públicos la creación en nuestros terrenos de una escuela modelo de niños y otra escuela modelo de niñas. LA CIUDAD LINEAL periódico, tiene siempre abiertas sus columnas á todas las iniciativas encaminadas en esa dirección. Si la sociedad no ha respondido aún, no es culpa de nuestra Compañía. De todos modos confiamos en que dentro de poco bien por iniciativa particular, bien por el esfuerzo social ó por disposiciones del Ministerio de Instrucción pública, al que pensamos dirigirnos, la primera escuela de la «Ciudad Lineal» se abrirá en nuestros terrenos.

Que los servicios municipales estén deficientemente organizados es natural tratándose como se trata de una ciudad que empieza. Los servicios se irán organizando á medida que la población aumente; los defectos serán corregidos con el tiempo y con la buena voluntad de los que habitan la «Ciudad Lineal».

De todos modos, aun hoy día tal como nuestra «Ciudad Lineal» se halla, sin alcantarillado, (que entra en nuestro plan definitivo de urbanización y que será hecho con el tiempo) con alumbrado público escaso, puesto que el que existe es por vía de ensayo aunque con excelente resultado, sin aceras, sin más vigilancia y policía que la que prestan dos serenos particulares y algunas parejas de la Guardia Civil, la vida en ella es más cómoda, más sana, más agradable y más tranquila que la que se hace en Madrid.

¿Qué valen todos estos defectos señalados, que irán corrigiéndose y desapareciendo paulatinamente, contra nuestras grandes ventajas de aire puro, mucha luz, mucha salud, vida tranquila y barata, la casa independiente con flores y árboles,

mejorada y hermoseada cada vez más, gracias á los esfuerzos propios?

Téngase también en cuenta para justificar hasta cierto punto las deficiencias que se noten que la urbanización en nuestra Ciudad Lineal está en sus comienzos; que todo lo está haciendo por sí la Compañía Madrileña de Urbanización sin contar con el apoyo del Estado no obstante la gran transcendencia económica social de nuestra empresa; sin contar con el apoyo de los grandes capitalistas los cuales no se han decidido aún á venir á ayudarnos, y sin contar tampoco con el apoyo de los municipios en los que está enclavada nuestra «Ciudad Lineal», municipios que arrastran una vida muy pobre, faltos de recursos y de iniciativas.

Por eso, por no contar con apoyo oficial alguno es preciso que nosotros mismos hagamos todo, sin más cooperación que la de los accionistas y habitantes de nuestros terrenos. Ayudemos todos, pues, sin egoísmo, sin desconfianzas ni recelos tontos y nuestra obra irá mejorando lentamente y será pronto llevada á feliz término.

Pascual López.

## Un estreno en Novedades.

En la noche del sábado último se estrenó en *Novedades* un drama en tres actos, titulado *La flor del almendro*, original del antiguo y popular crítico, nuestro querido amigo y consocio, D. Arturo Perera.

El éxito alcanzado con tan hermosa producción fué grande, puesto que el numeroso y selecto público que llenaba el espacioso y popular teatro de la Plaza de la Cebada le manifestó entusiasta y espontáneamente una ovación ruidosa, haciéndole salir á escena repetidas veces á recibir muchos aplausos y aclamaciones.

La *juerga* del segundo acto, con su cante y baile flamenco, entusiasmó á la galería.

La interpretación del drama, excepción hecha de la señora Echevarría y Sres. González y Jerez, dejó bastante que desear.

Damos el parabién á nuestro querido consocio, y esperamos de sus grandes talentos que nos facilite ocasión de admirar, muchas y repetidas veces, sus éxitos en sucesivas producciones.

## — AGRICULTURA —

### NOVIEMBRE

#### Plantaciones y siembras.

En el presente mes y el siguiente florecen muy pocas plantas bajo el clima de Madrid, no siendo en los invernáculos, pues á campo raso sólo alguna maravilla y crisantemo son los que suelen conservarse si los hielos no son muy fuertes.

Pueden sembrarse guisantes de olor, azucenas, jacintos, petunias, claveles, pensamientos, valerianas, y algunas otras plantas de las que anunciamos en el mes anterior.

En cuanto á las clases de árboles pueden sembrarse las varias clases de pinos, abetos y demás árboles de monte ó de bosque.

Se siembran, igualmente, los cedros, cipreses, tuyas ó sabinas, retamas, madroño, moreras, acacias, cassias, troanás, eucalyptus, ayllanto y otras muchas semillas de los árboles y arbustos de adorno.

Dichas clases deberán sembrarse especialmente en los climas calurosos ó templados cuando la mayor parte de ellas no temen al frío, sino que más bien se resienten, y sobre todo en su edad primera, de los rigores del sol por lo que á veces nacen mal ó perecen luego de haber nacido cuando se siembran en plena primavera.

También es muy conveniente el efectuar en este mes y el siguiente las plantaciones de frutales y otros árboles y arbustos, especialmente los que son de hojas caducas y que han de ocupar terrenos secos ó cálidos, pues en los que son muy fríos y húmedos conviene aguardar para efectuarlo en el mes de febrero.



Para los resinosos y otros árboles de hojas persistentes ó que sean muy sensibles á las heladas y que además puedan transplantarse fácilmente con un buen pan de tierra en las raíces, como igualmente los arbustos y plantas que están criadas en macetas será también preferible aguardar á la primavera para plantarlas.

Como por efecto de la baja temperatura de esta época del año el terreno está muy helado conviene en este mes y el de diciembre poner en estratificación las semillas de árboles que como los de hueso tienen la cubierta leñosa ó muy dura, por cuyo medio se facilita su germinación, mientras que de lo contrario ésta no tendría efecto, para la mayor parte, hasta el segundo año si se aguardase á sembrarlos en la primavera.

La estratificación, operación que consiste en colocar provisionalmente las semillas de hueso entre capas de tierra algo húmeda y á una temperatura bastante baja, preparándolas así para su más fácil germinación, puede hacerse lo mismo al aire libre que en lugares abrigados en cajones ó macetas.

Se acostumbra á poner en esta forma los huesos de albaricoque, almendra, cereza, ciruela, nispero, nuez, melocotón, etc. También las pepitas de manzana, membrillo, peral y de otras frutas que como éstas se siembran generalmente al único objeto de obtener patrones ó que á su tiempo deben ingertarse, y por último las semillas de acacia de tres puntas, de paliuro ó espinavessa y los crataegos ó arsos para cercas.

En este mes pueden comenzarse á podar los árboles de fruto de pepita que se hallen muy débiles, á fin de que la savia no afluya inútilmente á los vástagos que haya que suprimir.

En los viveros pueden irse arrancando las plantas que se crean necesarias trasplantar á otros puntos. Se abonarán los terrenos que queden desocupados y se labrarán bien las tierras á fin de repoblarlas en lo sucesivo.

En las huertas, durante el presente mes, se sigue cuidando de las verduras repicadas; se aporcan los apios, cardos y escarolas; se cosechan las remolachas, zanahorias y raíces carnosas de todas clases que hubiere en la tierra; se cubren con un manto de estiércol las esparragueras y demás plantas que á la primavera hayan de brotar de sus raíces, y se defiendan con toda clase de abrigos, así como también las fresas y alcachofas, los repollos, coliflores y plantas que van creciendo y han de formar las provisiones de invierno.

## Campos y mercados.

Las lluvias de los últimos días han favorecido las siembras en los campos, donde por falta de humedad se hallaban muy atrasados los trabajos. En general el tiempo no puede ser más favorable á la sementera en toda España. La vendimia ha terminado este año con toda felicidad.

No puede hablarse tan favorablemente de los mercados, porque la concurrencia escasea, aunque no dejan de hacerse algunas ventas de importancia para cubrir las atenciones del consumo.

**Cereales.**—El aspecto general de este comercio es la tendencia al alza en los precios, notándose al mismo tiempo gran retraimiento en los acaparadores.

Los labradores sostienen los precios y los negociantes temen que el buen estado de los campos produzca la baja de los granos cuando tengan repletos sus graneros. Es éste un compás de espera y un momento de expectación que no puede prolongarse más de lo que dure la siembra de otoño.

En Madrid el trigo se vende de 50 á 52 reales fanega, según clase y procedencia; en Barcelona, de 29, 45 á 30 pesetas el canal de Castilla; en Zaragoza, de 37 á 37,50 pesetas cahiz el catalán monte, y en Valladolid, á 43,50 reales fanega.

La cebada en Zaragoza, á 19 pesetas cahiz por término medio; en Madrid, de 25 á 27 reales fanega.

La algarroba en esta corte se sigue vendiendo á 36 reales.

**Vinos.**—Entre todos los mercados agrícolas ninguno despierta tanto interés como el negocio de los vinos.

Páganse los nuevos á precios muy subidos, á pesar de que en todas partes reúnen buenas condiciones para el consumo por falta de madurez de la uva.

El alcohol vínicico sigue en alza nuevamente, iniciada en el mes pasado, siendo cada vez más activa la demanda.

Con esta tendencia alcista del mercado, los numerosos acaparadores de vinos y alcoholes que se proponen realizar grandes compras en España y en Francia, no sería nada de extraño que sufrieran un desencanto y un verdadero fracaso comercial tan pronto como se vislumbre la nueva cosecha.

**Aceites.**—Mucha paralización se observa por regla general en todos los mercados.

Las existencias en bodega son extraordinarias, y á pesar de ello los precios se sostienen con gran firmeza. Esto tendría algo de extraordinario si durase mucho tiempo.

**Ganados y reses.**—Los ganaderos andaluces que estaban desalentados por la pertinaz sequía del otoño en aquella región, han recobrado la animación perdida y la demanda de reses de todas clases aumenta en estos días á medida que la oferta disminuye, alcanzando los ganados precios elevadísimos. En las demás regiones precios sostenidos.

En el Matadero de Madrid se han vendido á última hora las vacas superiores de 80 á 81 reales arroba; cebones de 82 á 84; terneras de Castilla de 88 á 120; carneros á 23 y 1½ cuartos libra y ovejas á 21 y 1½.

## — URBANIZACIÓN —

### Nuestras noticias.

Con los 250 metros de vía carril Phoenix recientemente enviados por la Sociedad Altos Hornos de Vizcaya recibimos tirantillas para vía de un metro en vez de para vía de 1,445 que es lo que nosotros pedimos. Tan luego se subsane esta equivocación procederemos á la colocación de dicho material.

\* \*

Los estudios de variación del trazado del ferrocarril subterráneo y desviación de alcantarillas hechos por los ingenieros señores Benítez, Gallego y Compañía van muy adelantados.

Muchos dudan que esto llegue á ser realidad.

Ya se convencerán de que cada acción de la Compañía valdrá sólo por este negocio 500 ó más pesetas, aparte del terreno y de las bonificaciones de tarifas.

\* \*

Los varios expedientes relacionados con nuestras vías férreas en proyecto, en construcción y en explotación, adelantan en su tramitación en términos muy satisfactorios de que oportunamente daremos cuenta.

\* \*

Nuestra instancia solicitando se nos autorice para cruzar la Carretera de Aragón por un lugar distinto del que en un principio pedimos y obtuvimos, á fin de conducir agua del Lozoya á los terrenos que en aquella parte posee esta Compañía, cuya instancia ha de ser resuelta por el señor Gobernador Civil de esta provincia, ha sido informada favorablemente por el Ingeniero Jefe de Obras Públicas.

\* \*

Con el presente número recibirán nuestros lectores una hoja-prospecto en la que anunciamos la venta de terrenos en la «Ciudad Lineal» y Carretera de Aragón; construcción de casas á plazos y subscripción de obligaciones y pagarés.

Nuestros lectores harán bien en hacerla circular entre sus relaciones después que se hayan enterado de su contenido.

Pueden pedir á las oficinas las que necesiten.

\* \*

La lluvia persistente y la necesidad de atender á las construcciones empezadas y á los compromisos preferentes de la Compañía nos ha obligado á suspender los trabajos de desmontes y terraplenes por cuatro días en unos tajos y á disminuir gente en todos.

Es un deber bien triste el de tener que decir en estos días de frío, de agua y de hambre á los que ofrecen sus brazos para trabajar: ¡no hay trabajo que dar! Nosotros no somos más que intermediarios entre los capitalistas que concurren con su dinero á nuestra obra y vosotros que la ejecutais. Los que entorpecen y dificultan la realización de nuestro proyecto son los que os quitan el pan, nosotros no.

Cuando la insensata propaganda anarquista os lanza á la destrucción y á la huelga no nos importa ser injustamente blanco de vuestros odios. Con perfecta tranquilidad de ánimo, con todo el valor que pide cada caso, seguimos predicando el amor y la concordia entre ricos



y pobres, entre capitalistas y obreros. El personificar la clase capitalista sin ser capitalista ni nos acobarda ni altera nuestra fé inquebrantable en que así es como se debe progresar.

Mas cuando es preciso que el corazón se gobierne por la existencia en caja y el deber rife con la caridad terrible y silenciosa batalla, desfallece el ánimo al tener que decir á un centenar de hombres: vosotros los más viejos, los más enfermos, los más débiles, los más desdichados, id á decir á vuestros padres y á vuestros hijos que no hay pan para todos y que á vosotros os toca morir de hambre.....

Muchas noches de insomnio cavilando en el modo de sacar dinero á los ricos para repartirlo entre los pobres (que á esto en definitiva se reduce la «Ciudad Lineal») he sentido y pensado lo que solo en ésta escribo, transformando las lágrimas en tinta.

Si la miseria con su acompañamiento de enfermedades, de ignorancias y de vicios enciende el odio en vuestros corazones y entenebrece vuestras ideas y pone en vuestros labios maldiciones y en las manos las armas de la desesperación para combatir las injusticias sociales..... descargad vuestras iras en otra parte porque nosotros no somos enemigos sino hermanos que os advierten que una de las causas de vuestra miseria es el odio injusto con que combatís al capital, paralizando iniciativas, apartándole de negocios como el nuestro, suspendiendo obras y trabajos que causan vuestra ruina.

La fecundidad en todos los aspectos de la vida es consecuencia natural del amor.

Los que predicán el odio son vuestros verdaderos enemigos. Ellos van á su negocio, á sustituir la política de levita por la política de blusa, á explotarnos más que vuestros propios patronos.

El obrero debe disculpar por su propia cuenta lo que más le conviene en cada momento y no dejarse mandar como un borrego ni por los patronos ni por los que le adulan porque así conviene á su oficio de socialistas ó á su oficio de anarquistas.

Lo mejor será siempre que todos, pobres y ricos, cumplamos nuestro deber.

\* \*

**Consejos.**—Plante usted en este mes y siguientes una docena cuando menos de membrillos. Es árbol frutal que se dá bien en Madrid y como el dulce es fácil de hacer y á su tiempo indicaremos cómo, tendrá muy barato un postre que se conserva todo el año. Nuestro consocio y Consejero D. Pedro Aspizua tiene los mejores membrillos de la «Ciudad Lineal».

Plante otra docena de higueras, procurando que el extremo de la rama no sobresalga de la tierra, tápelo con un tiesto boca abajo para resguardarlo del frío y de este modo se le perderán muy pocas. La higuera produce un interés exorbitante, aun en Madrid, al capital, al tiempo y al trabajo que en ella se emplee. Nuestro consocio D. Adolfo Ramírez de Arellano tiene en su finca una variedad que produce unos higos negros de un tamaño extraordinario.

Plante usted como mejor árbol de sombra una docena de acacias blancas, flor preferida por las abejas.

Plante usted una docena de pinos ó coníferas de varias clases para que la decoración de invierno de su jardín sea agradable.

Ponga usted unas cuantas colmenas de los sistemas modernos (si no tiene chicos revoltosos). Es esta una riqueza de valor incalculable que se pierde en Madrid. El ensayo hecho por nuestro consocio y Consejero don Pedro R. Illanes ha dado un resultado muy satisfactorio.

Abrigue usted las llaves y cañerías del agua con esteras viejas, paja, estiércol ó tierra para que con las heladas propias de la estación no se revienten al congelarse el agua y aumentar de volumen. El olvido de esta falta de precaución cuesta todos los años muchas pesetas.

El cerrar las llaves de paso y abrir las llaves ó grifos por donde el agua vierte á los depósitos ó estanques á fin de descargar las tuberías en que el agua se puede helar con más facilidad es también muy prudente.

\* \*

#### Tranvías de Madrid.

*Datos de una revista extranjera.*

Kilómetros de vía 48,3.

Francos.

Ingresos en agosto.....	(de 1901.....	353.078'95
	(de 1902.....	379.059'97

Diferencia á favor de 1902.....	25.981'02
---------------------------------	-----------

Ingresos de 1.º de enero (en 1901.....	2.629.627'68
á 31 de agosto..... (en 1902.....	2.996.722'05

Diferencia á favor de 1902.....	367.094'37
---------------------------------	------------

Término medio de lo recaudado en cada día de los 243 que suman los ocho meses 12.332'19 francos.

\* \*

Se nos asegura que está ya aprobado por la comisión correspondiente del Ayuntamiento el aumento de tarifa del tranvía de la Puerta del Sol á Cuatro Caminos á 15 céntimos.

Prescindiendo de la alteración de orden público que esto puede ocasionar nos permitimos indicar modestamente algunas observaciones en beneficio de todos, público, empresa y Autoridades.

Primera, si se sube la tarifa de Sol á Cuatro Caminos á 15 céntimos se debe rebajar á 15 céntimos la de Sol á Ventas porque si la primera es demasiado barata la segunda es demasiado cara y no han de ser de peor condición los vecinos de una parte de Madrid que los de otra.

Segunda, además de la unificación de las tarifas conviene establecer dos clases de coches: coches de 1.ª con tarifa máxima para los que quieran y puedan pagarla y coches de 2.ª con tarifa mínima y menos lujos y comodidades para obreros y personas de escasos medios de fortuna.

Estableciendo los coches de 2.ª más frecuentes en las primeras horas de la mañana y última de la tarde que son las más propias para gente trabajadora estará el público mucho mejor servido que ahora y la empresa ganará mucho más dinero, dato fácil de comprobar por el Excelentísimo Ayuntamiento si se digna reclamar de la Empresa los datos minuciosos que acerca de la explotación reclaman otras municipalidades como las de París y Berlín y sobre todo las Autoridades de Nueva York.

\* \*

D. Juan Girbau nos ha propuesto la compra de la fábrica de electricidad de Tetuán. Muchas gracias. Primero es cobrar lo que nos debe dicha fábrica.

\* \*

#### Nueva barriada de Pueblo Nuevo.

Continúa la apertura de zanjas para el arbolado, con la rapidez que las últimas lluvias nos han permitido, habiendo quedado abiertas ya las de la segunda calle.

A fines del corriente mes procederemos á la plantación de quinientos árboles que ya han sido pedidos á la casa Pouzet.

\* \*

La tubería para conducir el agua del Lozoya desde la «Ciudad Lineal» á nuestros terrenos de la Carretera de Aragón, ha quedado colocada hasta la calle de Sagunto, ó sea frente á la casa que ocupó la Guardia Civil.

En cuanto recibamos la autorización para cruzar la Carretera proseguiremos el tendido de tubería para dotar de agua á la mayor brevedad esta nueva barriada.

\* \*

Los poseedores de terrenos en la «Ciudad Lineal» ó



Carreteras de Aragón ó Vicálvaro que deseen hacer plantaciones en la estación presente pueden hacernos los encargos que gusten especificando bien la clase de plantas que quieren y la Compañía las pedirá á su proveedor D. Félix Pouzet para que las remita con nuestros pedidos.

Recibidas las plantas la Compañía las entregará á donde se le haya ordenado ó las plantará en los lotes del interesado si se ha convenido con la Compañía la plantación.

\* \*

#### Tarjetas extraviadas.

Quedan anuladas por haber sufrido extravío las siguientes tarjetas de circulación á precio reducido:

- Núm. 35—A.— Doña Ignacia Alcázar.  
 » 96—F.— D. Santiago Rubio.  
 » 97—F.— Doña Paulina Rubio.  
 » 98—F.— D. Tomás Rubio.

\* \*

#### La venta de terrenos.

Como saben nuestros lectores los precios de los lotes de terreno que nos quedan á la venta en la «Ciudad Lineal» tienen un aumento desde 1.º de enero de 1903.

Las personas que deseen adquirir algún lote antes de la fecha citada; pero que por hallarse fuera de Madrid ó no permitirlo sus ocupaciones no les sea posible elegirlo personalmente en los terrenos, pueden desde luego suscribir los que deseen á los precios que rigen en la actualidad encargando á la Compañía la elección.

Si después de elegidos por la Compañía no le agradan al interesado, éste puede en cualquier tiempo, sea antes ó después de 1.º de enero, sin aumento de precio, escoger el que le guste entre los disponibles en iguales condiciones.

Con estas explicaciones dejamos contestadas las varias cartas que nos han dirigido consultándonos sobre el particular.

En la plana 1.ª de la cubierta puede verse en la *Venta de lotes de terreno en la Ciudad Lineal* las dimensiones de los solares que tenemos á la venta y los precios que rigen actualmente y los que regirán desde el año próximo.

\* \*

Las acciones números 488, 489 y 490 cuyo extravío anunciamos hace algún tiempo estaban en poder de su legítimo dueño según este mismo nos manifiesta, añadiendo que el terreno correspondiente lo vende en 3.000 pesetas pagaderas en plazos trimestrales de 750 pesetas cada uno. Manzana 96 con fachada á la calle principal.

\* \*

**Lotería de Navidad.**—Los cinco décimos del número 15.404 están ya vendidos entre nuestros subscriptores y no admitimos ya más participación en dicho número aun cuando otra cosa parezca deducirse de lo dicho antes en nuestro periódico.

En el que sí damos participación es en el billete entero número 13.755 hasta el día 5 de diciembre próximo.

Si la subscripción excediese del total importe del referido billete prorratearemos la participación en el último décimo entre los últimos subscriptores.

\* \*

**Academia de medicina.**—La recepción del médico militar D. Angel de Larra y Cerezo el día 9 fué el merecido premio de una vida laboriosa y de su gran actividad. Con mucho gusto vemos elevado á la categoría de eminencia científica consagrada al individuo de la Sociedad de Higiene que en unión de los Sres. Mariscal y Tolosa Latour dió un informe favorable de las condiciones higiénicas de la «Ciudad Lineal».

Su discurso es un impropio trabajo, muy interesante y lleno de muy curiosos datos.

El de contestación de D. Angel Fernández Caro fué

también notabilísimo y digno de la fama de su autor que habla y lee tan bien como escribe y piensa.

## NUESTRO NEGOCIO

La subscripción de obligaciones de la Compañía Madrileña de Urbanización es una de las colocaciones más seguras y ventajosas de capital.

La «Ciudad Lineal» consiste en la combinación acertada de cuatro buenos negocios.

El negocio de construcciones de casas y su venta á plazos y el de terrenos aseguran la existencia de la Sociedad por más de veinte años.

Si á los veinte años el negocio de aguas no da 150 pesetas diarias y el de tranvías más de 1.000 entonces el negocio será mediano para el fundador; pero para los accionistas que han recuperado su capital en forma de terreno y en rebaja de tarifas siempre será bueno y para los obligacionistas que seguirán cobrando con regularidad sus cupones siempre será un buen negocio tranquilo y seguro.

## Sociedad de Espectáculos de la Ciudad Lineal.

Compañía Anónima constituida por escritura otorgada el día 2 de noviembre de 1902 ante el Notario

D. Federico Plana y Pellisa

### Capital social: 100.000 pesetas.

Acciones de cincuenta pesetas, pagaderas en plazos mensuales de cinco pesetas ó al contado á voluntad del subscriptor.

Estas acciones dan derecho á una parte proporcional en los beneficios sociales.

### Nuestros propósitos:

Construir y explotar un teatro en la «Ciudad Lineal».

Establecer en el mismo edificio una biblioteca pública, café, restaurant, billares y todo género de distracciones y recreos que contribuyan á dar animación á la «Ciudad Lineal», sumando á las ventajas y encantos de la vida campestre las comodidades y elementos de cultura de las grandes poblaciones.

Organizar ejercicios gimnásticos, concursos de carreras, saltos, juegos de pelota y toda clase de deportes en que se ejerciten la fuerza y destreza físicas.

Construir y explotar una plaza de toros.

Al efecto la Sociedad ha adquirido cuatro lotes de terreno en la manzana 96 de la «Ciudad Lineal», de una superficie de 1.000 metros cuadrados y gestiona la adquisición de una tierra próxima á la carretera de Hortaleza.

Cuenta con valiosos elementos y medios para cumplir en breve plazo la primera parte de su programa, proporcionando á los vecinos de la «Ciudad Lineal» algunas distracciones y comodidades de que hoy carecen y á los accionistas algunas ventajas y beneficios.

Si la subscripción de acciones se hace con la rapidez que fundadamente esperamos, podremos en el verano próximo empezar y acaso terminar la construcción de una plaza de toros en las proximidades de la «Ciudad Lineal». No creemos necesario indicar los grandes beneficios que esto puede reportar á la Compañía de Urbanización, aumentando la circulación de sus tranvías, el consumo de agua, venta de terrenos y en general todos sus servicios; y como todo esto se traduce directamente en aumento de valor de las fincas enclavadas en la «Ciudad Lineal» y sus inmediaciones, no dudamos de que cuantos tengan intereses en la Compañía de Urbanización, acogerán con simpatía nuestros proyectos y suscribirán nuestras acciones, de las que creemos se ha de obtener pronto un regular interés.

Acciones subscriptas..... 204

### Consejo de Dirección.

Presidente honorario....	D. Arturo Soria y Mata.
Presidente efectivo.....	» Pedro Aspizúa y Beraza.
	» Manuel García Quintanilla.
Vocales.....	» Santiago Paredes Martínez.
	» Adolfo Ramírez de Arellano.
	» Manuel Guinea y Sata.
Contador.....	» Federico Redondo de Cañas.
Tesorero.....	» Diego Ayllón y Bellver.
Secretario.....	» Manuel Vallejo y Dualde.



**RESÚMENES de ingresos y pagos verificados  
por la Compañía Madrileña de Urbaniza-  
ción durante el mes de Septiembre de 1902.**

**INGRESOS**

VALORES EMITIDOS Y DEPÓSITOS		PESETAS
Dividendos cobrados por acciones....	1.812 »	34.770,80
Cobrado por obligaciones.....	12.653,80	
Pagarés subscritos.....	19.805 »	
Un depósito de.....	1.000 »	
TERRENOS EXPLOTACIÓN		
Vendidos á plazos.....	2.081,24	2.470,74
Cobrado de varios, por arrendamiento.....	387,50	
De D. P. Herrero, por daños causados en la «Ciudad Lineal».....	2 »	
AGUAS EXPLOTACIÓN		
Suministrada.....	1.294,75	1.802,75
Vendida en el Hotel.....	8 »	
TRANVÍA DE TETUÁN EXPLOTACIÓN		
Metálico.....	3.823,70	4.565,55
Abonos.....	690 »	
De varios cobradores, por faltas en el billete.....	37,35	
Venta de 61 kilogramos de carriles de desecho.....	6,10	
Idem estiércol.....	5 »	
Idem una gorra de uniforme.....	3,40	
TRANVÍA VENTAS EXPLOTACIÓN		
Recaudación en el mes.....	911,15	940,55
Venta de billetes pagados con intereses de obligaciones, con bonificación de 50 por 100.....	29,40	
ARBOLADO EXPLOTACIÓN		
Cobrado por averías causadas por una tartana en el arbolado de la «Ciudad Lineal».....	2 »	4,50
De un señor accionista, por riego de sus lotes.....	2,50	
IMPRENTA EXPLOTACIÓN		
Importe de los números 138, 139 y 140 de este periódico.....	525 »	571,50
Cobrado por un anuncio.....	40 »	
De varios señores accionistas, por tarjetas de circulación á precio reducido.....	6,50	
ARRENDAMIENTO Y VENTA DE CASAS		
Cobrado por amortización.....	7.978,82	8.737,82
Idem por alquileres.....	759 »	
COMISIONES		
Cobrado por este concepto.....		243,75
C.ª DE INTERESES CON LA HACIENDA		
Cobrado por descuento de 3 por 100 para la Hacienda, de los intereses de obligaciones, pagarés y depósitos pagados en el mes.....		318,25
INTERESES, CUENTA GENERAL		
De la Caja general de Depósitos, intereses correspondientes al segundo trimestre de 1902, de los títulos de la Deuda, depositados como fianza del ferrocarril de la Ciudad Lineal á Barajas y de los tranvías de las Ventas á Goya y de Cuatro Caminos al Hipódromo, deducidos los timbres móviles y el impuesto de 20 por 100.....		41,10
GASTOS GENERALES		
De un señor accionista para el seguro de incendios de su hotel.....	51,50	80,20
Reintegro de gastos hechos por los señores Cajero é Interventor.....	9,70	
Idem de un pago indebido.....	3 »	
De un empleado á cuenta de su anticipo.....	15 »	
Multas.....	1 »	
CONTRIBUCIONES É IMPUESTOS		
Reintegro por varios, de gastos de correo en el envío de obligaciones.....	18,75	24,75
Idem id. del importe de pólizas para contratos.....	6 »	

**GANANCIAS Y PÉRDIDAS**

Pesetas.

De D. G. Estaca, multa por circular con un carro por la vía de la «Ciudad Lineal».....		1 »
<b>TRANVÍA TETUÁN 1.<sup>er</sup> ESTABLECIMIENTO</b>		
De los Sres. Benítez, Gallego y Compañía, por 1.750 kilogramos de carril Loubat usado, para la construcción del kiosco de la manzana 89.....	280 »	281 »
Devolución por la Jefatura de Obras Públicas, del exceso entregado en la cantidad para informe de la prolongación del tranvía por la calle Principal de Fuencarral.....	1 »	
<b>TEJAR</b>		
De D. M. González, por compra de ladrillos para las obras del hotel de D. F. González.....	483,80	2.156,91
De D. F. Benito, por compra de ladrillos para las obras del hotel de don J. Aleixandre.....	1.669,50	
Reintegro de jornales abonados de más.....	3,61	
<b>ALUMBRADO POR ACETILENO</b>		
De D. P. Aspizúa, por una farola de lujo completa.		200 »
<b>HILARIÓN G. DEL CASTILLO</b>		
Ingresado por el Sr. Director de la Compañía, como apoderado de dicho señor, el importe líquido de los intereses que le corresponden.....	252,20	502,20
De D. F. Ramonet, por alquiler del hotel La Tierruca, durante el mes de octubre.....	125 »	
Un mes de fianza, según contrato....	125 »	
SUMAN LOS INGRESOS.....		57.213,37

**PAGOS**

**GASTOS DE ADMINISTRACIÓN**

PESETAS

<b>CONSEJO</b>		
Personal.....		333,33
<b>DIRECCION</b>		
Personal administrativo.....	1.784,20	2.557,20
Idem facultativo.....	250 »	
Idem temporero.....	523 »	
<b>PUBLICIDAD</b>		
Anuncios y subscripciones.....	323,55	380,65
Gastos de reparto y envío á provin- cias de los números 137, 138 y 139 de LA CIUDAD LINEAL.....	57,10	
<b>GASTOS GENERALES</b>		
A la Fábrica de Electricidad de Es- puñes, por el fluido consumido en las oficinas en agosto.....	17,94	
A D. F. Cañada, por dos ejemplares de la sexta hoja de su «Plano ge- neral de Madrid».....	8 »	
A la Compañía de Alumbrado y Ca- lefacción por Gas, por alquiler del contador de oficinas.....	1,75	
Gastos con motivo de un juicio de desahucio con el Sr. Arroyo.....	3,50	
Alquiler del local de oficinas, mes ac- tual.....	229,15	
Gratificación de portería.....	5 »	
Gastos suplidos por los señores Cajero é Interventor, con motivo de tra- bajos extraordinarios en la Esta- ción de Tetuán.....	9,70	
Jornales para la función que se cele- bró en el teatro de la «Ciudad Li- neal».....	4,25	
Por una copia del expediente del tranvía de Cuatro Caminos al Hi- pódromo.....	10 »	
A «La Unión y El Fénix Español», por seguro de incendios del Hotel de la Compañía, desde 5 del actual á igual fecha de 1903.....	23,25	
Idem id. de la Casa de Máquinas, desde 19 del actual al mismo día del 1903.....	19,90	



	Pesetas.	
Gastos con motivo de haberse escapado de la estación de Tetuán, la mula «Señorita», que fué encontrada en Loeches.....	28,25	
A Doña E. Bozosa, por limpieza del local de oficinas, mes actual.....	5 »	408 94
Locomoción de varios empleados en el mes actual.....	9,60	
Gastos menores del mes.....	21,65	
A. D. A. Gallego, un libro de contabilidad para la Estación de Tetuán.	7 »	
<b>TERRENOS 1.º ESTABLECIMIENTO</b>		
A D. Luis G. Arias, por gestiones para la adquisición de terrenos.....	124,90	
Al Notario D. F. Plana, derechos devengados y gastos suplidos en el otorgamiento de una escritura de permuta de tierras de D. Lope E. Torres.....	74,90	211,40
Gastos de inscripción en el Registro de la Propiedad y comisión.....	11,60	
<b>AGUAS 1.º ESTABLECIMIENTO</b>		
A D. J. Jodra, saldo del pozo construido en terrenos de la Carretera de Aragón.....	119,10	
Jornales por colocación y arreglo de tubería.....	378,09	518,19
Poner flotadores.....	6 »	
Filástica para la tubería.....	19,50	
Dos escobas para la Casa de Máquinas.....	0,50	
<b>AGUAS EXPLOTACION</b>		
Jornales por elevación.....	118,40	
Arreglo de un tubo.....	3 »	
A D. J. Quijano, su factura de 20 de agosto, por 9.773 kilogramos de carbón piedra para la máquina elevadora, á 52 pesetas los 1.000 kilogramos.....	508,19	662,09
Limpieza de contadores y arquetas..	32,50	
<b>IMPRESA EXPLOTACION</b>		
Redacción del periódico en agosto...	75 »	
Jornales del personal.....	371,90	
Locomoción para llevar pruebas y encargos á las oficinas.....	3,60	
Paños para limpieza, jabón, harina y legía.....	2,75	995 »
A D. E. Fernández, por 35 kilogramos de cartón á 0,40 pesetas.....	14 »	
Importe de los números 138, 139 y 140 de este periódico.....	525 »	
Tramilla y chinches para los letreros de las cajas.....	2,75	
<b>TRANVÍA DE TETUÁN EXPLOTACIÓN</b>		
Gastos.....	2.019,67	
<b>TRANVÍA VENTAS EXPLOTACIÓN</b>		
Gastos.....	270,98	
<b>COMISIONES</b>		
Satisfecho por este concepto.....	288,25	
<b>FERROCARRIL DE LA «CIUDAD LINEAL»</b>		
Jornales del personal.....	1.792,46	
A los Sres. Benítez, Gallego y Compañía, saldo de las obras del puente sobre el Arroyo Abroñigal.....	871,59	
Jornales por desmontes en la calle Principal, manzanas 71, 73 y 83; idem en la Carretera de Aragón, arrastre de tierras y asiento y afirmado de vía.....	2.491,75	
Importe de varias facturas por asistencia y herraje del ganado, cebada é importe del impuesto sobre consumo de cereales.....	143,52	6.112,77
A D. A. de Lemos por 345 kilogramos de escarpías.....	172,50	
A D. D. A. por gestiones practicadas en julio y agosto.....	100 »	
A D. J. Garrouste portes y camionaje de eclises y tornillos.....	39,95	
A la Fundición de San Rafael, á cuenta de una prensa de curvar carriles.....	500 »	
Derechos de peaje de dos volquetes..	1 »	

		Pesetas.
ARBOLADO EXPLOTACIÓN		
A D. F. Pouzet, saldo del importe de su factura por 933 árboles.....	982,50	1.020 »
Al sereno de la «Ciudad Lineal», A. Salmerón sus haberes de agosto.	37,50	
TRANVÍA DE TETUÁN 1.º ESTABLECIMIENTO		
A D. A. Averly, de Zaragoza, por cajas de grasa, ejes y ruedas, facturas de 2 y 12 del actual.....	1.208,70	
A la fundición de San Rafael, sus facturas de 31 de agosto y 1.º del actual, por trabajos de fundición....	649,50	
A «La Calera», su factura de 1.º del corriente, por 2.000 kilogramos de hulla para la fragua, á 60 pesetas los 1.000 kilogramos.....	120 »	
A D. A. Camacho, por aceite, petróleo y bujías.....	26,72	
A D. B. Castro, por materiales empleados en el arreglo de la habitación del Inspector.....	1,40	
A D. S. Orozco, por 45 kilogramos de tubo de plomo, á 0,35 pesetas.....	15,75	
A D. E. Pajares, por 106 kilogramos de tubo de plomo, á 0,37 pesetas....	39,22	
A D. E. Campo, por cinco limas.....	2,30	
A D. A. Povedano, por seis kilogramos de sebo para engrase.....	6 »	
A Amorós y Sabuco, por media arroba de cola para carpintería.....	7 »	
A D. J. Garrouste, portes y camionaje de cuatro ruedas.....	75,80	
A la Compañía de Maderas, su factura por las suministradas.....	88,95	
A D. F. Manzanares, por arreglo de un volquete.....	70 »	2.923,67
A D. C. Antorán, por dos arrobas de carbón para el vidriero.....	3 »	
A D. F. Palomeque, saldo del importe de 2.687 adoquines, á 0,30 uno.....	356,10	
A Bonaplata Hermanos, por 55 kilogramos de tubo de plomo.....	30,50	
A D. C. Carrascal, por 42 kilogramos de tubo de plomo, uno de estaño y 100 escarpías.....	26,75	
A D. M. Bonilla, por 150 escarpías...	3,50	
A los Sres. Arnáiz, Saornil y Auda, por una cerradura para un armario.	3 »	
A Doña M. Orueta, por dos cerraduras, cuatro llaves para cierres y 14 visagras cuadradas.....	5,80	
A la Sra. Viuda de Ochandarena, por un alicate.....	2,70	
A D. J. Pantaleón de Zuazúa, por dos alicates de acero.....	4,50	
A D. Pedro F. Barguilla, por cuatro limas.....	4,50	
Trabajos del guarnicionero.....	110,75	
Idem del vidriero.....	52,55	
Jornales de renovación de vía.....	2,25	
Al sereno de Tetuán J. Ballar, por vigilar la Estación.....	1,25	
Derechos de peaje de cuatro volquetes.....	2 »	
Al mozo M. López, por locomoción..	0,60	
Gastos menores.....	7,58	
INTERESES CUENTA GENERAL		
Por obligaciones.....	8,640 »	10.555,55
Por pagarés.....	1.902,92	
Por depósitos.....	12,63	
EDIFICIOS Y CONSTRUCCIONES		
Hotel de D. J. Aleixandre: A D. F. Benito, á cuenta de obras.....	5.919,50	
Casa de D. F. González: A D. M. González, saldo.....	1.000 »	
Casa de La Correspondencia de España: A D. M. González, á cuenta..	2.750 »	
Hotel Kruger: A D. R. Fernández, por pintar las cuatro fachadas, 214 metros cuadrados, de dos manos de óleo de dos tintas, rojo, blanco y anteado claro, á 2 pesetas metro cuadrado.....	428 »	
Por pintar los muros y témpanos de fábrica de la verja, 118 metros cuadrados, de los mismos colores.....	236 »	



	Pesetas.
Por pintar la verja de hierro con sus puertas, todos los huecos y persianas, empapelar y repasar varias habitaciones y limpiar los suelos y el friso del Hotel.....	388,91
Construcciones de la Compañía.—Kiosco de la manzana 89: A los señores Benítez, Gallego y Compañía, á cuenta de obras.....	1.408,41
Derechos reales de la escritura de reversión á favor de la Compañía, otorgada por D. J. Cruz y Vázquez.	182,30
	12.213,12

**CONTRIBUCIONES É IMPUESTOS**

Sellos de franqueo, timbres móviles, pólizas y pagarés gastados en el mes.	150,45
Reintegro del libro Diario núm. 6 y gastos.....	48,55
Pólizas y timbres para el expediente del tranvía de los Cuatro Caminos al Hipódromo.....	20 »
Al Ayuntamiento de Chamartín de la Rosa, por el impuesto de licencia correspondiente á un carro, durante el año 1901.....	10 »
	224 »

**PAGARÉS**

Uno de.....	5.000 »
Otro de.....	4.000 »
Otro de.....	3.450 »
Otro de.....	2.000 »
Dos de 1.000.....	2.000 »
Uno de.....	1.500 »
Tres de 500.....	1.500 »
Uno de.....	600 »
	20.050 »

**DEPÓSITOS**

Uno de.....	2.000 »
Otro de.....	1.000 »
Otro de.....	298,65
Otro de.....	97 »
Otro de.....	48,50
	3.444,15

**OBLIGACIONES**

Devolución del importe de la número 2.093 de la 2. <sup>a</sup> serie, amortizada en 22 de marzo.....	450 »
Devolución del importe de lo cobrado á cuenta de un quinto de la 364....	55 »
	505 »

**GANANCIAS Y PÉRDIDAS**

Prima de amortización de la obligación núm. 2.093.	50 »
--	------

**FIANZAS DE EMPLEADOS**

Devolución de la de un cobrador.....	100 »
--------------------------------------	-------

**TEJAR**

Jornales y gastos.....	295,60
A «La Calera», su factura de 1. <sup>o</sup> del actual, por 20.000 kilogramos de carbón menudo á 32 pesetas la tonelada.....	640 »
	935,60

**INTERESES CON LA HACIENDA**

A la Hacienda Pública, 3 por 100 de los intereses pagados por la Compañía en julio último.....	394,68
--	--------

**DERECHOS DEL FUNDADOR**

A D. Arturo Soria y Mata, 5 por 100 que le corresponde del importe de los terrenos vendidos en agosto último.....	70,69
---	-------

**GASTOS JUDICIALES**

Al juzgado municipal del distrito de Palacio, derechos y gastos suplidos en un acto de conciliación y certificación del mismo, con Doña E. Mena, propietaria de la fábrica de la Electricidad de Tetuán, sobre reclamación de daños y perjuicios.....	8,50
---	------

**ALUMBRADO POR ACETILENO**

A la Compañía de Alumbrado y fabricación de Contadores, su factura por varios efectos.....	65,80
--	-------

**TRANVÍA VENTAS 1.<sup>er</sup> ESTABLECIMIENTO**

Arreglo de arreos.....	15 »
------------------------	------

HILARIÓN G. DEL CASTILLO	Pesetas.
A D. F. Plana, honorarios en dos escrituras de poder.....	66 »
A D. S. Bravo, por cuatro cristales colocados en el hotel «La Tierruca».	6 »
Arreglo de tubería en ídem.....	3 »
<b>RED TELEFÓNICA DE LA «CIUDAD LINEAL»</b>	
A D. C. Portillo, á cuenta del importe de la instalación y material de dos estaciones para el ferrocarril.....	200 »
Jornales en colocación de la línea....	12,50
	212,50
<b>SUMAN LOS PAGOS.....</b>	<b>67.616,63</b>
<b>RESÚMEN.—Existencia en 1.<sup>o</sup> de septiembre de 1902.</b>	<b>21.933,77</b>
<b>Ingresos en septiembre.....</b>	<b>57.213,87</b>
<b>SUMA.....</b>	<b>79.147,14</b>
<b>Pagos en septiembre.....</b>	<b>67.616,63</b>
<b>Existencia en 1.<sup>o</sup> de octubre de 1902.....</b>	<b>11.530,51</b>

El Director,  
**Arturo Soria y Mata.**

NOTA. Desde el primer día de la Sociedad, 3 de marzo de 1894, se han publicado, sin excepción, todas las cuentas mensuales. Los comprobantes á disposición de los accionistas durante todo el año.

**AVISO IMPORTANTE**

Recordamos á todos los accionistas, obligacionistas, subscriptores de pagarés y compradores de terrenos, que desde 1.<sup>o</sup> de enero próximo, la suscripción á esta Revista costará TRES pesetas al año.

Rogamos á los que no deseen la suscripción nos lo manifesten á la mayor brevedad posible; pues de lo contrario, nos darán á entender que desean continuar siendo subscriptores mediante el correspondiente pago.

Los señores accionistas, obligacionistas, subscriptores de pagarés y compradores de terrenos que no deseen abonar el importe de la suscripción á esta Revista, podrán recoger gratuitamente en nuestras oficinas un ejemplar de cada uno de los números que se publiquen, puesto que el precio que se exigirá por la suscripción desde 1.<sup>o</sup> de enero, será en compensación de los gastos de reparto.

**Modelo de cláusula testamentaria.**

«Lego á la Compañía Madrileña de Urbanización la cantidad de... pesetas destinadas á la adquisición de un terreno de... pies cuadrados, enclavado en el trazado de la «Ciudad Lineal», y á la construcción de... casas, sujetas en todo á las reglas fijadas por dicha Compañía para la urbanización en sus terrenos, destinando este legado á (Fulano de tal, ó que reúna tales ó cuales méritos, etcétera), imponiendo las siguientes condiciones:

- 1.<sup>a</sup> Que la Compañía Madrileña de Urbanización publique en el periódico LA CIUDAD LINEAL tan pronto como acepte este legado, su fundación y condiciones.
- 2.<sup>a</sup> Que publique también en dicho periódico la forma en que se ha dado cumplimiento á mi disposición.
- 3.<sup>a</sup> 4.<sup>a</sup> etc.»

Agregando cuantas otras estime oportuno el donante y remitirla á las oficinas de la Compañía para que ésta proceda á dar forma á la disposición.

**Se vende** un terreno de 400 metros cuadrados en la «Ciudad Lineal», Camino de la Cuerda, muy próximo al tranvía. Hay construída una casa con seis habitaciones, con su correspondiente retrete, una vaquería con 12 plazas y dos dependencias para almacén de alimentos, un gran patio con su pozo. Tiene plantados varios árboles.

El precio de dicho terreno y demás es 5.000 pesetas.

Para tratar con **D. Pedro Aspizúa**, «Ciudad Lineal», calle principal, número 4, huerta, ó San Leonardo, número 6, Madrid.

Imp. de la Comp.<sup>a</sup> Mad.<sup>a</sup> de Urbanización. Tetuán. Estación del tranvía.—Chamartín de la Rosa.



## PAJARETE ORQUIDIADO



Es un tónico analéptico y alimenticio de poder reparador, muy enérgico y estimulante de la acción nutritiva; es el único que, reduciendo los gastos, re integra las fuerzas perdidas por el desgaste orgánico, las enfermedades, los excesos y la vejez.

Como producto higiénico, el uso diario de este vino mantiene en equilibrio la salud, y es conveniente á los individuos de temperamento débil, á los impotentes y á los que no asimilan bien los alimentos, siendo el gasto mayor que el ingreso.

Repone inmediatamente la sangre, regulariza la menstruación y es conveniente después de las grandes hemorragias.

Por el aumento de la oxihemoglobina, es de acción pronta y segura contra la ANEMIA, CLOROSIS, LEUCOCITEMIA, DEBILIDAD, ASTENIA MUSCULAR, RAQUITISMO, ESCROFULAS, y sobre todo, en la TUBERCULOSIS, pues nutriendo los enfermos se refuerzan las defensas propias del organismo para la eliminación del bacilo de Koch.

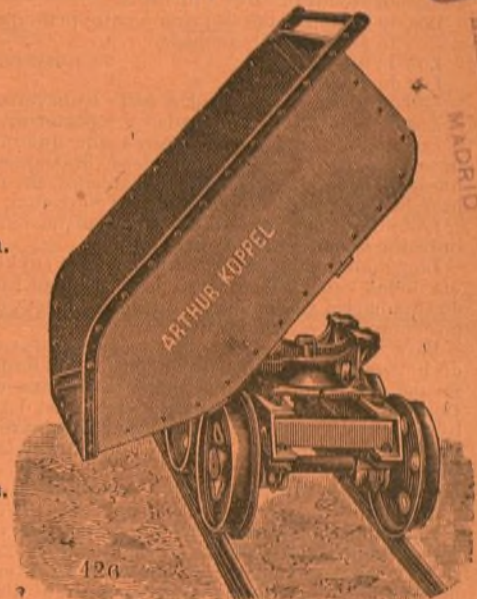
Depositorio, G. García, Capellanes, 1.—Pídase en todas las buenas farmacias.—Borrell, Puerta del Sol, 5.

## Arthur Koppel.—Berlín.

CONSTRUCTOR DE FERROCARRILES PORTÁTILES Y FIJOS

Oficinas: Calle de Atocha, 20.  
MADRID

Carriles  
de acero.  
—  
Vagonetas  
para minas.  
—  
Cambios de vía.  
—  
Placas  
giratorias.  
—  
Ruedas  
de acero.  
—  
Vías portátiles.  
—  
Locomotoras.



HERRERÍA MUNICIPAL  
MADRID

## M. MARTÍNEZ

**TAPICERO. — ALAMEDA, 4.**

Se hacen toda clase de muebles de tapicería, colgaduras y decorado de habitaciones á precios económicos.

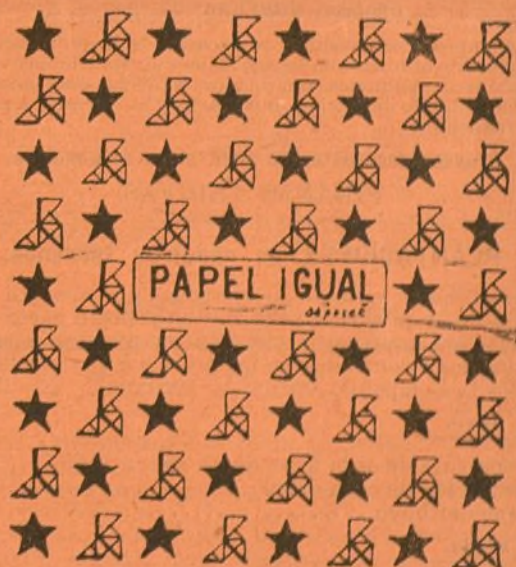
A los accionistas de la Compañía Madrileña de Urbanización se les hará un descuento del 10 por 100.

## IMPRESOS COMERCIALES TIPOLOGRAFÍA DE FERREIRO

**23, Barco, 23.**

Facturas, recibos talonarios, bonos, billetes, acciones, etiquetas y, en general, cuanto constituye este ramo. En este establecimiento se hacen todos los trabajos de esta índole con perfección y en las condiciones de economía apetecibles.

**23, Barco, 23.**



Papel de fumar,  
el mejor y más fino.

En estancos á 15 céntimos librito de 120 hojas.

Depósito: Arco Santa María, 23, pral.



**COMPañÍA MADRILEÑA DE URBANIZACIÓN**  
FUNDADORA DE LA CIUDAD LINEAL  
Lagasca, 6, primero.

La mejor barriada de los alrededores de Madrid será muy pronto la «Ciudad Lineal».

Desde 1.º de enero los terrenos á plazos mensuales desde 5 á 25 pesetas tendrán estos aumentos:

Los de 5.000 pesetas, esquina á calle principal, á 6.000	
Los de 4.000 » fachada » » á 5.000	
Los de 3.000 » » » transversal, á 3.750	
Los de 2.000 » » » » á 2.500	
Los de 1.500 » esq.ª á calle transversal, á 1.750	
Los de 1.000 » fachada » posterior, á 1.250	

Los ricos, burgueses y obreros que quieran construir sus hoteles, al contado ó á plazos, desde 3.000 pesetas en adelante, harán bien en elegir pronto sus terrenos, sin perjuicio de emprender la construcción cuando les convenga.

Las máquinas, depósitos y tuberías pueden elevar y distribuir diariamente 3.000 metros cúbicos.

La primera parte de la red ferroviaria (16 kilómetros), tranvía de las Ventas, ferrocarril de la «Ciudad Lineal» y tranvías de Chamartín y Fuencarral quedará abierta á la explotación por completo, muy en breve.

Para subscribir obligaciones á 475 pesetas una, con interés de 10 pesetas cada trimestre, depositese el importe en la Sucursal del Banco de España, para la cuenta corriente de la Compañía Madrileña de Urbanización, ó gírese por letras ó libranzas, al Director. A vuelta de correo se remiten los títulos y los intereses, puntualmente, al punto y en la forma que cada interesado indica.

Número de la última obligación subscrita en 15 de noviembre..... 3.258

Obligaciones amortizadas á 500 pesetas..... 100

Se gestiona la cotización en Bolsa; pero la cotización verdad, se ha verificado hasta ahora sin dificultades en las oficinas de la Compañía, con tendencia constante al alza. La Compañía procura que sus valores no sean objeto de especulación, sino de colocación segura y tranquila del capital.

**ANUNCIADOR UNIVERSAL**

Oficinas: MONTERA, 40, 2.º

Esta empresa anunciadora se encarga de la publicación de toda clase de anuncios en los periódicos de Madrid, provincias y extranjero. Anuncios combinados, á precios muy económicos. Esquelas de defunción, novenario y aniversario á precios muy reducidos.

Grandes descuentos en toda clase de anuncios.

PIDANSE TARIFAS

**PLANTACIONES en nuestros terrenos.**

Para conocimiento de las personas que nos han pedido detalles y precios y para los que piensan hacer plantaciones en la presente estación en nuestra barriada, publicamos á continuación los precios á que puede efectuarlos la Compañía.

**En hoyo.**

Ptas.

Por apertura de cada hoyo de un metro cúbico...	1,25
Presentación de cada árbol.....	0,05
Relleno del hoyo.....	0,15

**En zanja.**

Por apertura de cada metro cúbico de zanja.....	1,25
Presentación de cada árbol.....	0,05
Relleno de cada metro cúbico de zanja.....	0,10

Invitamos á todos los poseedores de terreno á hacer las plantaciones que les sea posible con objeto de hermostear aquellos sitios para cuando nuestras líneas sean unidas en Chamartín y puedan por tanto los visitantes tomar el tranvía en la Puerta del Sol, subir por la calle de la Montera y regresar por la de Alcalá, ó viceversa.

**S**e arrienda ó vende la quinta de los Castillejos, contigua á la Estación de Tetuán. Se venden al contado ó á plazos terrenos contiguos. Razón en las oficinas del tranvía.

Las caries, dolores de muelas, inflamación de las encías y en general todas las enfermedades de la boca se evitan siempre con el ELIXIR DENTIFRICO de

**MAX LOVEL**



Poderoso antiséptico, según lo acreditan certificados facultativos y han comprobado las numerosas personas que lo usan.

Es un producto eminentemente higiénico, de agradable sabor y exquisito aroma.

**UNA peseta frasco**

en farmacias, droguerías y perfumerías.

Depósito general, G. Gar-

cía, Calle de Mariana

Pineda, núm. 1, entresuelo.

Madrid.

**El jabón, hecho en casa.**

**MANUAL**

absolutamente práctico.— Contiene claras y precisas fórmulas para fabricar en casa el jabón de tocador y lavadero, crudo y cocido —

UNA peseta el ejemplar en todas las librerías.

**Casa López, Alcalá, 108.**

Todos lo dicen; nadie como esta casa para servir toda clase de coloniales. Fresco, bueno y bien pesado, 2 por 100 de descuento á toda nota que exceda de 25 pesetas al contado. Especialidades de la casa: vino rancio de catorce años á 1,75 botella; hielo para mesa; sales y algas marinas para baños.

Se sirve á domicilio. A los vecinos de la «Ciudad Lineal» se les servirá el género en su tranvía.

**Barriada de Pueblo Nuevo.**

Desde 5 pesetas y 85 céntimos al mes se venden lotes de terreno en esta nueva barriada pudiendo disponer del terreno al satisfacer el primer plazo. En breve será dotado de agua del Lozoya.

Las calles de esta barriada son de 20 metros de anchura, con un paseo central por el estilo del de la calle de Velázquez.

Pidanse en las oficinas calle de Lagasca, 6, primero, de 1 á 7 planos y más detalles.