

EL SALÓN DE LA MODA

NÚM. 836. - AÑO XXXIII

1.º DE ENERO DE 1916



MADRID

Al empezar esta crónica, destinada a resumir y comentar las actualidades de la vida madrileña, no puedo sustraerme a la obsesión de la guerra.

¿Estará próxima la paz, o nos hallamos al principio de una serie de guerras universales, que sólo pueden acabar con el agotamiento de fuerzas de los pueblos en lucha? Esta última hipótesis llena de espanto a las mujeres. Si los combatientes caen a millares, muertos o heridos, en los campos de batalla, aun son en mayor número las madres, las esposas, las hijas y las hermanas a quienes esa guerra de exterminio causa profundas heridas en el corazón y en el alma.

La sociedad madrileña procura distraer el ánimo de tantos horrores organizando pequeñas fiestas y acudiendo a los espectáculos teatrales. Se han reanudado en el Hotel Ritz las *soirées dansantes*, con la asistencia de gran número de aristocráticas señoritas. Antes del baile se celebran comidas, semejantes a las del año anterior. Los caballeros que no asistan a éstas, pagan una pequeña cuota de entrada para asistir al baile. En obsequio a las damas, se han preparado algunas mesas de *bridge*.

El *bridge* está en boga en todo Madrid. A falta de grandes fiestas en que reunirse, la sociedad aristocrática celebra pequeñas reuniones con partidos de *bridge*, en distintas casas, como la de los marqueses de Benicarló, de la señora viuda de Cárdenas, de los señores de Vázquez de Zafra, de los señores de Cavaleanti y algunas otras, de modo que no hay día de la semana que no tenga su correspondiente *bridge*.

La idea de estas *soirées* ha sido muy oportuna, por cuanto, a causa de las dolorosas



Rico abrigo de breitschwantz. (Fotografía Zalma)

circunstancias de la guerra, no se celebran recepciones oficiales ni particulares, no hay abonos de moda en los teatros y está cerrado el Real; aunque parece que tendremos ópera en el regio coliseo en lo que resta de temporada, con la base de la compañía Stracciari, reforzada con otros notables artistas.

En su palacio de la calle de Quintana, la infanta Isabel organizó, en obsequio de la real familia y de la princesa de Salm-Salm, una fiesta íntima, en que la célebre bailarina *La Argentinita* bailó lo más selecto de su repertorio. El embajador de los Estados Unidos y Mrs. Willard vienen obsequiando a sus amigos con agradables comidas íntimas en su elegante casa de la calle de Zurbano. Otra comida diplomática muy agradable ha sido la que el ministro de los Países Bajos y Mme. Van Royen han ofrecido a distinguidos representantes extranjeros y personas de la alta sociedad de Madrid.

Mas no se crea que las madrileñas vivan exclusivamente entregadas a frivolidades y placeres; también siguen el movimiento intelectual en cuanto afecta a la elevación del nivel moral de la mujer. Una comisión de profesoras de la Asociación de Enseñanza de la mujer ha entregado al Sr. Azeárate, expresidente de esta institución, un álbum que contiene más de 300 firmas de profesores que han sido alumnos de eximio catedrático. En la Casa del Pueblo, la marquesa de Ayerbe ha dado una conferencia mostrándose partidaria de crear organismos educativos y de recreo para la mujer, que la preserven de los peligros de la calle. Estos dos hechos—y me falta espacio para citar otros—bastan para demostrar que el feminismo de buena ley también se cultiva en esta corte.

MATILDE ARELLANO

Abrigos de calle y de viaje

1.—ARRIGO de viaje en gruesa cheviote; cuello Médicis de lana escocesa y esclavina del mismo tejido abrochada delante con un botón. Bolsillo redondo a los lados con forro escocés, dos pespuntos, un botón y una abeja en la pala de delante. Espalda con cinturón de igual tela.

2.—ABRIGO de viaje de lana fantasía gris verde; cuello del mismo tejido. Galón moer negro que, pasando por encima de los hombros, baja por delante y por detrás hasta el borde inferior del abrigo. Cuatro grandes botones de pasamanería negra delante. Espalda lisa; manga recta y puño con cartera de igual tejido.

3.—ABRIGO de terciopelo de lana verdebotella; cuello y guarniciones de nutria. Mangas raglán con dos botones en la vuelta del puño. Cuatro botones y ojales delante, cuatro en el centro del cuello y cuatro en el cinturón.

4.—ABRIGO de terciopelo de lana; cuello de terciopelo de seda con solapas de aquel paño cruzadas en forma de chal. Placa redonda que coge los hombros. Manga con puño, bies de terciopelo de seda y botón.



Trajes de casa Varios

En esto también la moda caprichosa ha operado una revolución completa. La amplitud estaba desterrada lo mismo de los vestidos de casa que de los trajes de calle y de reunión. He aquí una hermosa colección de esos graciosos vestidos con que tanto gustan adornarse las mujeres cuando vuelven a su hogar.

Las telas empleadas en su confección son siempre suaves a fin de permitir una cómoda libertad de movimientos, cosa indispensable en los trajes de casa: los velos de seda, los crespones de China, los terciopelos suaves son telas preferidas para esta clase de vestidos.

5. LINDO TRAJE DE CASA en muselina de seda color de rosa, adornado con calados. Pliegues de monja en la falda. Chantilly blanco formando chal y delantal delante y detrás. Manojos de pequeñas rosas en la cintura.

6. BONITO TRAJE DE CASA en terciopelo azul viejo y muselina bordada. Gran cuello de terciopelo.

7. RICO TRAJE DE CASA en muselina blanca, enteramente plisada. Sobrevestido de muselina de seda vio-



Figs. 1 y 2

Figs. 3 y 4



amplia, formada por paños en bias; orla de nutria o de trencilla. Chaqueta semi-larga con faldón muy en forma igualmente orlada de nutria; una sola solapa que puede abrocharse para cerrar completamente la prenda. La vuelta de la solapa es de terciopelo negro y el cinturón de gró de seda negro.

11. TRAJE de hechura novísima. Amplia falda de lana escocesa oscura realzada por tonos verdes; chaqueta de cheviote marrón muy ceñida con pequeño



4296

Fig. 5

leta bordada al realce y orlada de tiras de skungs. Cinta de terciopelo violeta.

8. BONITO MODELO en velo de seda amarilla guarnecida de bieses de terciopelo. En la espalda gran punta de terciopelo azul viejo de cuyo extremo pende una borla de igual color.

9. ELEGANTÍSIMO TRAJE DE CASA llevado por la señorita Magdalena Lély, en muselina rosa plisada, recubierta de muselina gris bordada al plumetis. Mangas de muselina de seda color de rosa terminadas por un adorno de tul y una cinta de raso de color rosa.

10. TRAJE SASTRE de terciopelo verde mirto. Falda a pliegues, muy



Fig. 7

Trajes de casa

Figs. 8 y 9

14. GRAN REDINGOTÉ de luto en paño; cuello, puños y bolsillos guarnecidos de crespón; ancho bies de crespón en la parte inferior, interrumpido en la espalda a ambos lados del pliegue; botones de azabache.

faldón en forma; cuello y vueltas de las bocamangas en tela escocesa.

12. VESTIDO de muselina de seda negra sobre fondo blanco. Cuello y cinturón guarnecidos de perlas de azabache. Largos puños de crespón. Falda ancha orlada de crespón.

13. VESTIDO de lana satinada negra. Cuerpo con una gran placa de crespón inglés; borla a un lado. Cordón de azabache con borla por la cintura. Mangas largas con bonitos puños; vueltas de crespón inglés. Falda guarnecida con bieses de crespón inglés y orlada de astrakán.

Fig. 6

4297

4298

4300

4299

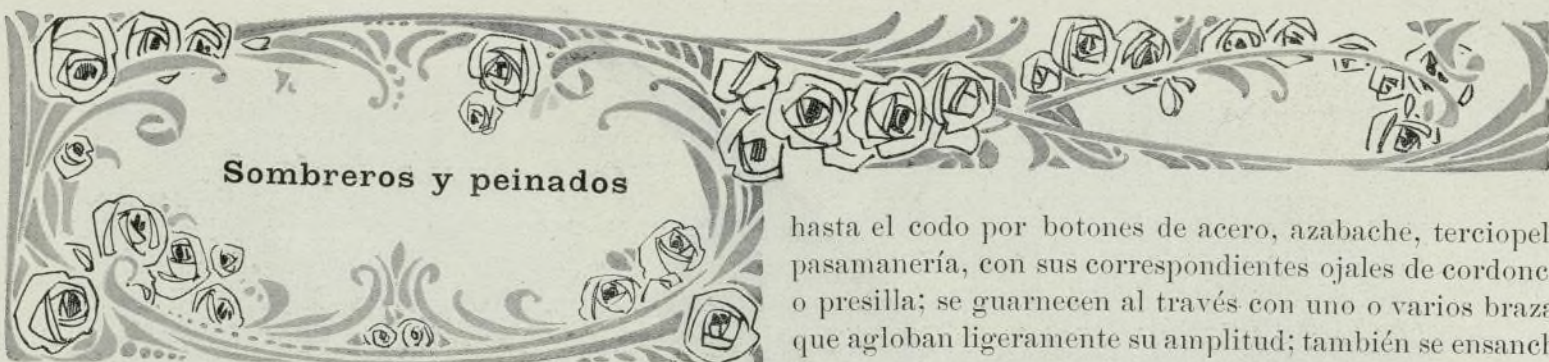
4295



Fig. 10



Fig. 11



Sombreros y peinados

PARIS

REVISTA DE LA MODA

La característica de la moda, en la actualidad, es la modificación continua de hechuras y adornos, la cual produce una variedad infinita en la disposición de los vestidos. Llévanse faldas que miden en el bajo una circunferencia de 5 a 6 metros, cortadas al hilo delante y detrás y muy en for-



Mademoiselle Odette

ma en los lados, y guarnecidas muchas de ellas con un bias espunteado, que puede reemplazarse con un galón muaré, liso u orlado de piel. Tiende a desaparecer el entredós, como toda guarnición horizontal que quita esbeltez a las figuras, y volvemos a la guarnición vertical, como las cintas de terciopelo con que vemos adornadas muchas faldas de tafetán o de raso a gruesos pliegues, sin disparidad de tonos.

El traje sastre suele presentar: falda al hilo detrás y en forma en los lados, recortados en ondas en el borde; tablero al hilo, con tira de terciopelo en ambos lados, levantándose sobre la tabla; varios botones de terciopelo, sosteniendo la falda en el tablero en cada muesca; chaqueta de espalda vaga, pero ajustada por una pinza en los delanteros; cuello recto con vuelta de terciopelo de igual tono; haldeta plana en el talle, fruncida en las caderas, sin cinturón.

Los cuellos, casi todos rectos, suben muy alto hacia la barbilla; generalmente se realzan en el borde con una tira de piel, una caída de encaje, un pequeño plisado o un lazo mariposa; sin embargo, abundan los que se confeccionan con una tira de cinta, galón, cuero o paño, cerrada en forma de corbata por una hebilla de bisutería. Los cuellos de mayor novedad se componen de una gorguera de encaje o de tul.

Para los trajes sastre suelen hacerse mangas abrochadas

hasta el codo por botones de acero, azabache, terciopelo o pasamanería, con sus correspondientes ojales de cordoncillo o presilla; se guarnecen al través con uno o varios brazaes que agloban ligeramente su amplitud; también se ensanchan



Un nuevo peinado

a veces en forma de cucurucho que encuadra la mano. Abundan las carteras orladas de piel, o de volante de tul.

Triunfa en toda la línea la toca de terciopelo negro, poco o nada recargada de adornos.

El peinado actual guarda una corrección de colegiala. Los cabellos, levantados en amplias ondulaciones, se alzan



Mademoiselle Arnold

sobre la frente agrupándose detrás en sencillo moño. El rostro, despejado, recibe cierta animación de dos rizos que cubren las pulseras.

En general, las *toilettes* se distinguen este invierno por una gran sencillez en sus guarniciones, pues la moda procura más inventar hechuras nuevas que enriquecerlas con adornos.—COLOMBINA

Fotografías Manuel



Figs. 12 á 17

La elegancia del luto

15. ELEGANTE PALETÓ de luto en tejido de seda; cuello Médicis de crespón inglés forrado de piel de pelo blanco. Anchas mangas de crespón adornadas con una borla. Orla guarnecida con un bies de crespón; espalda recta.

16. GRACIOSO TRAJE de sarga negra; cuerpo con cuello alto; puños y cuello de organdí blanco; botones de azabache en la pechera; dos puntas de trencillado negro sobre fondo blanco adornan el cuerpo y la falda delante y detrás; dos volutas de crespón inglés en el bajo de la falda.

17. ELEGANTE TRAJE de luto en gabardina de seda. Fondo del cuerpo en crespón inglés, lo mismo que la manga, que es larga y termina con un saliente de crespón blanco. Cuello de crespón blanco con una borla de azabache delante. Forma de tirantes en el cuerpo y bolsillos fantasía en la falda, delante, con un botón de azabache. Bies de crespón en el bajo de la falda.

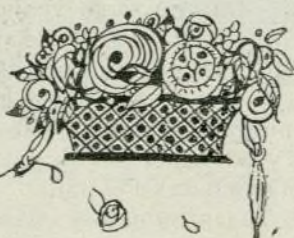
18. TRAJE de sarga verde. Falda guarnecida de pliegues. El centro de delante forma un ancho tablero, recortado en presillas, que sujeta tres pliegues lisos; constituyen el centro de detrás dos pliegues en forma de abanico. Chaqueta ceñida y adornada con un galón de moer, manga larga apretada en el puño.

19. TRAJE DE PAÑO CASTOR. Falda ancha con el bajo guarnecido de pespuntos y tiras de terciopelo. Chaqueta elegantemente cortada.

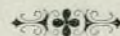
20. TRAJE de terciopelo negro; falda sencilla acanalada. Chaqueta larga, gran faldón en forma con ancho pliegue en el centro de la espalda. Gran cuello formando solapas de grueso tejido felpudo, sujeto por una presilla abrochada.

Las más bellas creaciones

Rico traje de teatro
llevado por mademoiselle Mery



Mademoiselle Bleuzé
Traje sastre de tarde



acion



Pl 217

Gaston DROUET, Editeur Paris

EL SALON DE LA MODA

Reproduction Prohibida

Montaner y Simon Editores Barcelona.

XXIX-836

CRISTOL-TOCADOR

antiseptico para el tocado intimo
de las SEÑORAS

Cura las afecciones uterinas

VIAL - PARIS, y todas las farmacias

*Solución Gautaubege, el
remedio más eficaz para curar enfer-
medades del pecho las toses recientes y
antiguas las bronquitis crónicas.*

Ayuntamiento de Madrid



La "CRÈME SIMON", Es un
producto maravilloso para el
cuidado del rostro y su belleza.
— Polvo de arroz y jaboncillo
a la "Crème Simon".





Pl. 221

Gaston DROUET, Editeur Paris

EL SALON DE LA MODA

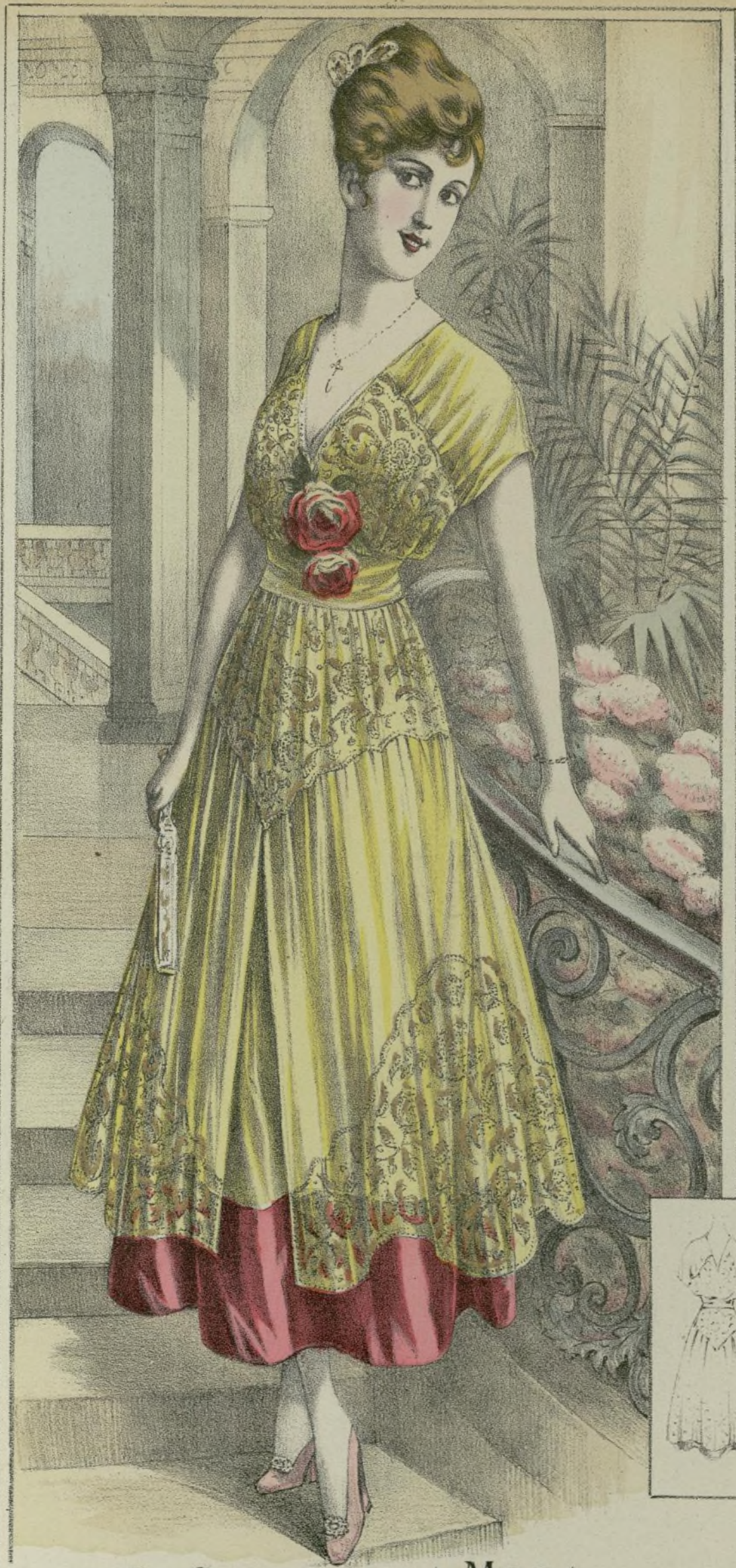
Reproduction Prohibida

Montaner y Simon Editores Barcelona,

XXIX-836

Ayuntamiento de Madrid





Pl 22a

Gaston DROUET, Editeur Paris

EL SALON DE LA MODA

Montaner y Simon Editores Barcelona.

Reproduction Prohibida

XXIX - 836

CRISTOL-TOCADOR
antiseptico para el tocado intimo
de las **SEÑORAS**
Cura las afecciones uterinas
VIAL - PARIS, y todas las farmacias

*Solución Tautauberge, el
remedio más eficaz para curar enfer-
medades del pecho las toses recientes y
antiguas las bronquitis crónicas.*



La "**CRÈME SIMON**", Es un
producto maravilloso para el
cuidado del rostro y su belleza.
— Polvo de arroz y jaboncillo
à la "**Crème Simon**".

Ayuntamiento de Madrid



del mes (Fotografías de Manuel)

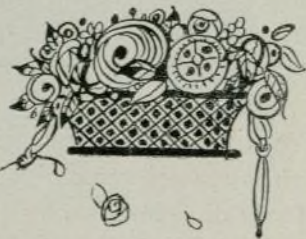
Bonito traje de re unión

llevado por la graciosa mademoiselle Depresle



Mademoiselle Cita

Elegante traje sastre





Fotografía Manuel

Sombrero llevado por mademoiselle de B..

BARCELONA

Cortísima habrá de ser la primera de las crónicas con que me he comprometido a reflejar mensualmente en estas páginas lo más saliente de la vida barcelonesa, porque me advierten que es muy reducido el espacio de que dispongo.

Mientras millones de hombres se destrozan en los campos de batalla por la ambición de unos pocos, sirve de consuelo el ver que no faltan mujeres que, movidas por humanitarios sentimientos, se consagran al bien.

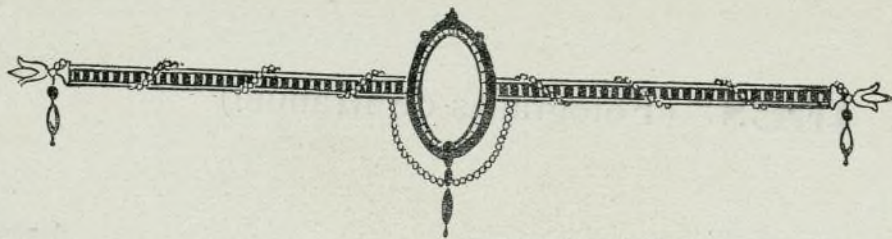
La Junta de Damas de Barcelona, con motivo del cuarto centenario de Santa Teresa de Jesús, organizó una serie de tres conferencias benéficas que han pronunciado con brillante éxito, en la Sala Mozart, D. Miguel S. Oliver, doña Blanca de los Ríos y el P. Frutos. Según mis informes, este hermoso acto de la Junta será iniciativa de muchos otros análogos, en que se abrirá la mano de misericordia después de hablar al corazón y despertar el entendimiento. Siento que la falta de espacio no me permita citar los nombres de esas ilustres damas que dan tan noble ejemplo.

La Federación Femenina contra la Tuberculosis, haciendo buen uso de la parte que le correspondió de la recaudación obtenida en la última fiesta de la flor en Barcelona, ha mandado recientemente 10 niños a San Feliu de Pallerols, para que allí residan durante un año como minimum, siendo 22 las criaturas pobres que en la actualidad mantiene y viste dicha federación en el campo.

Pleno éxito tuvo la fiesta de caridad organizada en el Frontón por la Asociación de la Beneficencia Escolar, que con tanto acierto dirige la hija menor de los condes de Santa María de Sans, María Francisca Muntadas.

La Exposición de pintura, en el Círculo de Bellas Artes, y la Exposición Gosé, en el Círculo Artístico, han sido visitadas por lo más selecto de la sociedad barcelonesa, y principalmente por damas y señoritas que frecuentan cada vez con más asiduidad nuestros centros de cultura.

Luz.



Chascarrillo: Un fraile comía convidado en la casa de un alto funcionario de provincia y tenía al lado a un hermano lego de su orden.

Este, que no estaba acostumbrado a manjares exquisitos ni a prácticas de urbanidad, mojaba tarugos de pan en las salsas de las fuentes que sacaban a la mesa.

Indignado el fraile con la grosería, quiso corregir disimuladamente al hermano, dándole con el pie por debajo de la mesa; pero tomó mala dirección y fué a dar en la canilla del funcionario, que exclamó dolorido:

—¡Caramba, padre, tenga usted cuidado! que yo no soy el que moja pan en la salsa.



Traje sastre de última novedad



Mademoiselle Destrelle, con un sombrero de Lewis

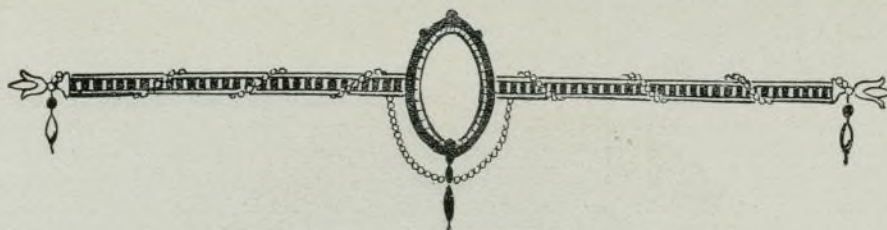


CONSEJOS DEL DOCTOR

Creo oportuno recomendar a ustedes, mis queridas lectoras, que tomen toda clase de precauciones contra el frío. Entre los males que suele ocasionar, uno de los más molestos, si no de los más graves, son los sabañones. Como las personas linfáticas están particularmente expuestas a ellos, deben tomar reconstituyentes a fin de modificar su temperamento. Esta dolencia también procede de trastornos circulatorios, así es que es bueno friccionar enérgicamente cada noche los pies y las manos con agua de Colonia. Evitar el contacto y sobre todo el roce de las partes predispuestas con prendas de lana u otros tejidos irritantes; no comprimir dichas regiones, preservarlas de los cambios bruscos de temperatura y de la humedad.

El miedo al frío engendra la pereza de salir, la inacción, el ocio, la neurastenia de extrañas formas que ataca a las mujeres jóvenes más mimadas por la fortuna. Y es que les falta una ocupación sana. Porque no puede calificarse tal el trabajo que consiste en hacer y recibir visitas, frecuentar teatros y cines, ir de tienda en tienda. Esto es agitarse en el vacío o cansarse en la ociosidad. Dad con frecuencia por algún sitio ventilado y sano un largo paseo que entone vuestro organismo; consagrad una o dos horas diarias a la lectura de algún libro serio e interesante que nutra y equilibre vuestro espíritu. La ociosidad mata. La vida es el movimiento, pero no el desordenado, sin finalidad útil, sino el razonado y provechoso. Hay que obrar, pensar, querer, tener voluntad, tender el alma a fines más nobles que el de llevar murmuraciones de un lado a otro, recoger chismes o pasear trajes más o menos reñidos con el buen gusto, la seriedad, el decoro y la higiene.

DR. E.



Chascarrillo: La actriz francesa Denis representó la *Zaira* de Voltaire.

Elogiábala un caballero por lo bien que había desempeñado su papel, y ella respondió:

—No; para eso es menester ser joven y hermosa.

—Oh, no, replicó inocente el caballero; usted misma nos ha probado lo contrario.



Abrigo de terciopelo y pieles



Fig. 18

Fig. 19

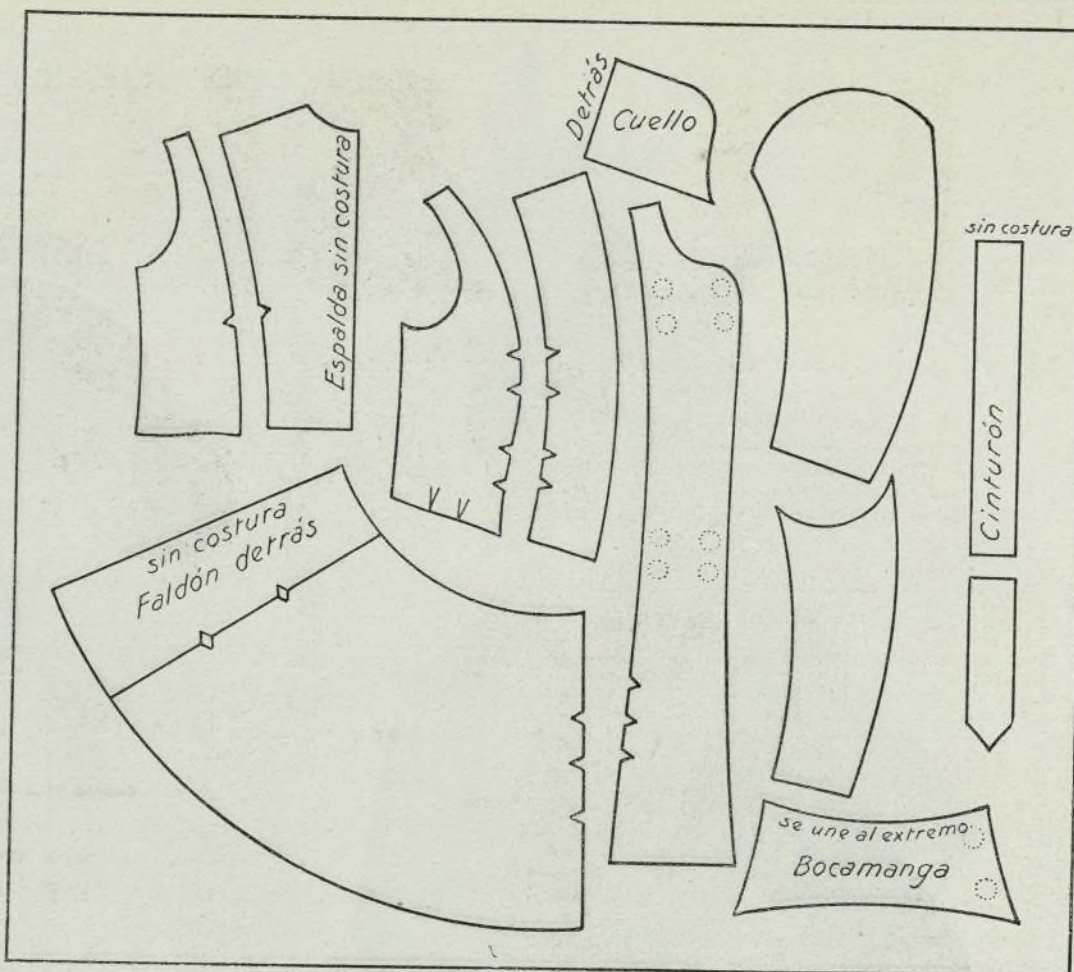


Figs. 20 y 21



Elegante chaqueta de invierno con su patrón

Es de pañete verde obscuro, con adorno en el cuello y bocamangas de terciopelo negro, botones galots y cinturón de gamuza con una hebilla a cada costado.



21. TRAJE en paño greda. Falda guarnecida de un ancho tablero aonchado en los lados; chaqueta abierta, sujeta en la cintura por dos botones; grandes solapas de la misma tela; bonito cuello en forma de esclavina sujeto sobre las solapas, en terciopelo marrón; vueltas de los puños del mismo terciopelo.

EXPLICACIÓN DE LOS FIGURINES ILUMINADOS

LÁMINA I

TRAJE DE COMIDA muy elegante en terciopelo negro. Mangas, pechera y parte delantera de la falda en Chantilly negro sobre fondo de faya color de rosa. Gran cuello forrado de faya rosa, con ribete de veso. Bordado de perlas en la haldeta del cinturón.

LÁMINA II

TRAJE de terciopelo gris topo. Cuerpo y falda en velo de seda gris. Bordados y botones de plata. Ribete de piel en el bajo de la falda.

TRAJE DE CALLE en terciopelo suave. Falda fruncida en las caderas, placa en el cuerpo formando esclavina ribeteada de zorro gris. Tira de zorro gris marcando el dobladillo de la falda. Cinturón y cuello de terciopelo pespunteados.

LÁMINA III

RICO TRAJE de baile, en raso amarillo, bajo de la falda en raso cereza, bordados y lentejuelas oro en el cuerpo, en la placa de la falda y en el bajo de la sobrefalda. Mangas y sobrefalda de muselina de seda amarilla.

TEATROS Y CONCIERTOS EN PARÍS

La única novedad teatral del mes pasado ha sido *La cocarde de Mimí Pinson*, opereta en tres actos de Ordonnean y Galli, puesta en música por Goublier y estrenada con muy buen éxito en el teatro de Apolo. El asunto es de actualidad. La *primera* de un taller de modas, que ama en secreto al hijo de su patrón, próximo a partir para la guerra, esconde una escarapela en el dormán de su uniforme. Esta *cocarde*, deteniendo una bala que había de herirle en el pecho,

le salva la vida. Por gratitud, el valiente oficial francés se casa con Mimí Pinsón. La música es fresca y el libro simpático.

Los demás teatros explotan el viejo repertorio. Basta decir que Sarah Bernhardt ha exhumado en el suyo *El jorobado*, de Paul Féval.

La Ópera tiene en ensayo el *Eugenio Oneguine*, poema de Pouchkine y música de Tchaikovski, considerada en Rusia ópera nacional.

En el teatro de los Campos Elíseos se han inaugurado los Conciertos Charpentier, con 200 ejecutantes: orquesta, coros, y órgano.

En la mayor parte de las salas de música se dan conciertos, precedidos de conferencias, a beneficio de las víctimas de la guerra.

En la feria anual de Navidad y Año Nuevo, sólo se han permitido puestos de venta, con prohibición absoluta de emplear fonógrafos u otros instrumentos de música, y explotar cines, tío-vivos y toda clase de espectáculos.

LENGUAJE DE LA TARJETA

La tarjeta de visita, que nos acompaña siempre a todas partes y nos representa en los actos de la vida a que no podemos o no queremos asistir, desempeña un papel más importante que nunca en esta época del año. Representa dos valores: uno absoluto, debido a su forma, corte, color y disposición de texto, y otro relativo, que el propio interesado le da con un simple doblez, con una inicial manuscrita, con una cifra, abreviatura, fórmula o expresión que va desde el más simple signo de nuestra escritura hasta llenar todos los blancos que respetaron el minervista o el litógrafo. En muchas ocasiones, basta el primero de dichos valores para revelar la edad, estado, inclinaciones y gustos de las personas que posean aquéllas; el segundo muestra horizontes más amplios y permite, con frecuencia, adquirir idea muy aproximada del carácter y cultura de los que usan las tarjetas respectivas.

La tarjeta es nuestra leal introductora cuando necesitamos anunciarnos; la que suple nuestra presencia en visitas y ceremonia; la que identifica nuestra personalidad; la fe de vida que enviamos a nuestros deudos y amigos al empezar cada año, y el cartel de desafío que lanzamos a nuestro contrario para llevarle al terreno del honor. Con sólo doblarla en tal o cual forma y sentido rendimos culto a una porción de fórmulas sociales. Doblada la punta superior izquierda, significa *despedida*; doblada la punta superior derecha, *visita*; la punta inferior izquierda, *felicitación*; la punta inferior derecha, *pésame*; ambas puntas superiores, *comida*; ambas inferiores, *baile*; ambas de la izquierda, *boda*; ambas de la derecha, *entierro*; margen izquierdo, *recomendación*; derecho, *excusa*; doblada, por medio, *desafío*; negra, *luto riguroso*; orlada de negro, *medio luto*; negra la punta superior izquierda, *luto de alivio*. En fin, por medio de la tarjeta podemos expresar todas las necesidades de la vida.

EL SIGLO



VENTAS
AL
CONTADO

CONDE Y C^{IA}

PRECIO
: FIJO :

Rambla de los Estudios, 5 y 7

Calle Xuclá, 10, 12 y 14; Plaza del Buensuceso, 1

Apartado en Correos n.º 101-**Barcelona**-Dirección telegráfica: **Siglo-Barcelona**

Grandes existencias y surtidos en toda clase de CONFECCIONES para señora, caballero y niños, TEJIDOS de todas calidades y gustos, artículos de sport, recreo, mesa, cocina, tocador, aseo, viaje, escritorio, dibujo, fotografía, juguetes, objetos para regalo, muebles, alfombras, etc.

COMESTIBLES Y VINOS -- CAFÉ-BAR

TELÉGRAFO PÚBLICO

Grandes Galerías Fotográficas: Audouard Director Artístico

Espléndidos salones de peluquería para señoras y caballeros

Manicura — Electrolisis — Masaje facial

Tratamiento especial para el cabello

EXPEDICIONES A PROVINCIAS

CATÁLOGOS generales y especiales, se remiten *gratis y francos* de porte a quien los solicite



Renaud Germain
PERFUMISTAS

Nuevos extractos para el pañuelo
MÁGICO-LABERINTO

Perfumes suaves e intensos.

Barcelona



LABERINTO



RECUPERADOR DE LA VIDA

El Abate SEBIRE ha encontrado en las plantas del mar el medio infalible de devolver la salud a todos, sin medicamentos. — El RECUPERADOR DE LA VIDA hace desaparecer las enfermedades y provoca verdaderas resurrecciones orgánicas. — Engrosa de 3 a 5 kilos por mes a los enflaquecidos. — Tuberculosos, anémicos, convalecientes, neurasténicos, enfermos del estómago e intestinos y diabéticos, pedid el FOLLETO GRATIS ●● a M. CAYRADE, Diputación, 268, Barcelona ●● De venta: — En las principales Farmacias, Droguerías y Centros de Específicos de España

Bote grande, 500 gr. 5 ptas. — Bote pequeño, 250 gr. 2 75 ptas.

ESPECIALIDAD FRANCESA

PARÍS y BERLÍN
GRAND PRIX
ET MEDAILLES D'OR

BELLEZA

No dejarse engañar y exijan
siempre esta marca y
nombre BELLEZA (registrados)

Depilatorio Belleza (antes Victoria). Tiene fama mundial por ser el único inofensivo y que quita en el acto el vello y pelo de la cara, brazos, y de cualquier otra parte del cuerpo, por fuerte que sea, manteniendo la raíz sin absolutamente producir escozor ni molestia, por delicado que sea el cutis, dejándolo fino y hermoso. En ESPAÑA: 4 pesetas.

Tintura Winter Con una sola aplicación desaparecen en el acto las canas, obteniendo el cabello, barba y bigote, un hermoso castaño o negro. El teñido dura mucho tiempo. No mancha. No necesita lavarse el cabello. Es la mejor. Evitarán engaños si exigen la firma de los fabricantes en la etiqueta de fuera de la Tintura Winter.—En ESPAÑA: 5 pesetas.

Pelífero Belleza Retamos a los demás productos similares para demostrar ante un Jurado científico la superioridad del Pelífero Belleza. Es inofensivo, bastando un solo frasco para conservar y aumentar el cabello y hacerlo renacer a los calvos, por rebelde que sea la calvicie. Cabeza sana y limpia.—En ESPAÑA: 6 pesetas.



Crema Angelical Cutis (líquida).
Crema electrolizada (pasta espumilla)

Son las únicas Cremas en el mundo que sin untar ni pintar y sin necesidad de usar polvos, dan en el acto al rostro busto y brazos blancura natural fija y finura envidiables; hermosura ideal de buen tono y distinción, juventud y frescura primaveral. Son deliciosas e inofensivas.—En ESPAÑA: 4 pesetas una, (blanca o rosada).

Loción Belleza (Con perfume natural de frescas flores.) La mujer y el hombre deben emplearla; es inofensiva y tónica. Es el secreto de las hermosas parisenses para conservar y obtener indefinidamente, a pesar de los años, la juventud y hermosura del rostro, firmeza de los pechos, lozanía y encantos naturales, sin nada artificial. Los rostros envejecidos o con arrugas, manchas, pecas, granos, erupciones, barros, asperezas, etc., a las 24 horas de usarla la bendicen.—En ESPAÑA: 5 pesetas.

DE VENTA en principales Perfumerías, Droguerías y Farmacias.—DEPÓSITOS en España y América: Barcelona: droguerías de Vidal y Ribas, Vicente Ferrer, Segalá, Banús, Viladot, Sociedad Anónima Monegal, y perfumerías de Sarra y Lafont.—Madrid: Mayor, 1, perfumería y Carmen, 2, perfumería.—San Sebastián: plaza de Guipúzcoa, 6, droguería.—Bilbao: droguería de Barandiarán y C.ª.—Valencia: Pintor Sorolla, 2, farmacia, Pascual y Genís, 5, farmacia, y Plaza Mercado, 71, droguería.—Sevilla: «Bazar de la Campana», Campana, 5 y Córdoba, 20, perfumería.—Zaragoza: D. Jaime I, 21, droguería.—Santander: Plaza de las Escuelas, 1, droguería.—Pamplona: plaza Constitución, 43, farmacia.—Alicante: plaza Reina Victoria, 1, farmacia.—Gijón: Droguería Cantábrica.—Valladolid: Cánovas del Castillo, 35, droguería.—Málaga: calle Compañía, 22, farmacia.—Murcia: plaza San Bartolomé, 1, droguería.—Cartagena: Carmen, 8, droguería.—Coruña: San Andrés, 119, farmacia.—Oviedo: Magdalena, 34, droguería.—Reus: Monterols, 25, mercería.—Tarragona: Unión, 8, mercería.—Granada: plaza San Gil, 10, droguería y Mesones, 6, farmacia.—Vigo: Príncipe, 42, droguería.—Cádiz: Cánovas del Castillo, 37, farmacia.—Palma de Mallorca: Carmen, 28, farmacia.—Las Palmas: Triana, 29, droguería.—Santa Cruz de Tenerife: plaza Constitución, droguería.—Melilla: Bazar Reina Victoria.—Havana: Droguerías, E. Sarra y M. Johnson.—Buenos Aires: A. García, calle Brasil, 944.—FABRICANTES: Argenté, Costa y C.ª, calle San Isidro, 13, Badalona, (ESPAÑA), quienes envían un frasco por una peseta más por cada producto que se pida.

FUMISTERIA CAÑAMERAS
Fundada en 1850

COCINAS MODERNAS
GRAN VARIEDAD DE MODELOS
TERMO-SIFONES PARA BAÑOS
ASADORES AUTOMÁTICOS
TOSTADORES, CALORÍFEROS Y
CALEFACCIÓN POR AGUA Y VAPOR
PRENSAS, BANCOS,
MESAS Y SILLAS

Fábrica despacho: SICILIA, 141 y 143
Teléfono 1940
Depósito: HOSPITAL, 87. Teléfono 2120
BARCELONA

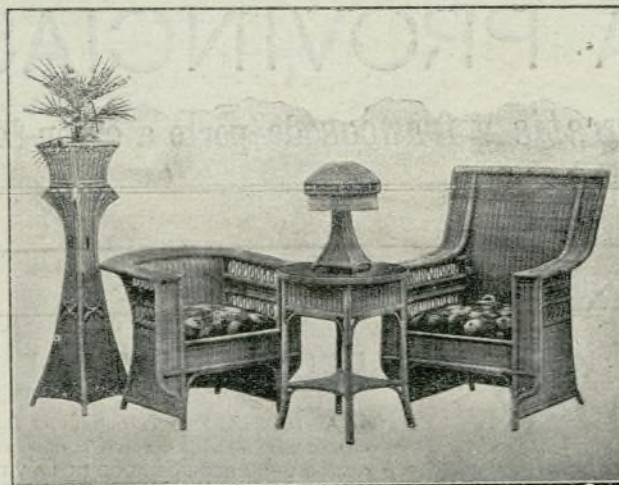
Sucursal: ESPOZ Y MINA, 15. — MADRID
Teléfono 3317

Catálogos, proyectos y presupuestos gratis

MUEBLES de junco y médula fina

MARCA
ME PNE
REGISTRADA

Fábrica sin
sucursal



Paseo de Gracia, 115; Barcelona. «Manufacture Parisienne»



AVISO A LAS SEÑORAS
EL APIOL DE LOS
JOSEPH HOMOLLE
CURA
LOS DOLORES, RETARDO,
SUPPRESSIONES DE LOS
MENSTRUOS
F. G. SÉGUIN — PARIS
165, Rue St-Honoré, 165
Y TODAS FARMACIAS Y DROGUERIAS

ACADEMIA DE CORTE Y CONFECCIÓN
JULIA
SISTEMA PRÁCTICO Y SENCILLO
CUCURULLA, 1 y 3 PRAL BARCELONA

ANEMIA
DEBILIDAD NEURASTENIA TISIS
Todos los Medicos proclaman que
el VINO y el JARABE **DESCHIENS** (PARIS)
á la Hemoglobina
CURAN SIEMPRE

ANEMIA DEBILIDAD Curadas por el Verdadero **HIERRO QUEVENNE**
El mas activo y económico, el unico inalterable.—Exigir el Verdadero. 14, R. Beaux-Arts, Paris.

PATE ÉPILATOIRE DUSSE

destruye hasta las RAICES el VELLO del rostro de las damas (Barba, bigote, etc.), sin ningún peligro para el cutis. 50 Años de Éxito, y millares de testimonios garantizan la eficacia de esta preparación. (Se vende en cajas, para la barba, y en 1/2 cajas para el bigote ligero). Para los brazos, emplearse el **PILLORE DUSSE**, 1, rue J.-J. Rousseau, Paris.