

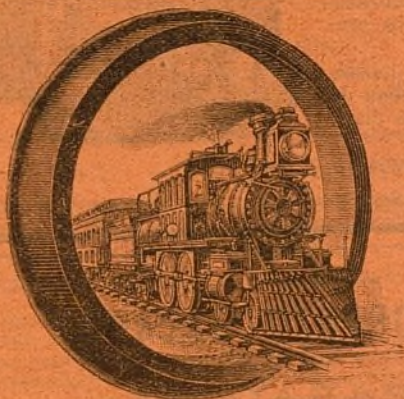
LA CIUDAD LINEAL

Revista de higiene, agricultura, ingeniería y urbanización.

AÑO VII

MADRID (Chamartín) 10 DE JULIO DE 1903.

NUM. 168.



Sociedad Española de Material Ferroviario, antes

ORENSTEIN Y KOPPEL

Madrid, Carrera de San Jerónimo, 44. (Frente al Congreso.)

Delegación para España de la
Sociedad anónima Constructora, antes **Orenstein y Koppel**, Berlin.

CAPITAL SOCIAL: 10.000.000 DE FRANCOs.

Cinco fábricas propias de material fijo y móvil.

Una fábrica propia especial de locomotoras.

Raíles, cambios de vía, vagones, locomotoras, etc., etc.

Compañía Madrileña de Urbanización.

EMISIÓN DE OBLIGACIONES

de 500 pesetas una, con interés anual de 40 pesetas.

Las 1.500 obligaciones de la 1.^a serie están ya subscriptas en totalidad. La PRIMERA EMISIÓN DE LA SEGUNDA SERIE que alcanza al número 3.000, ha quedado también subscripta.

La Compañía ha puesto en circulación la SEGUNDA EMISIÓN DE LA SEGUNDA SERIE que comprende desde el 3.001 al 6.000, al PRECIO DE 475 PESETAS CADA OBLIGACIÓN DE 500 PESETAS.

Número de la última obligación subscripta 4.263.

El producto de las obligaciones 3.001 á 6.000 se invertirá como el de las anteriores:

En comprar terrenos para su reventa á plazos mensuales;

En construir edificios para su reventa en 240 plazos iguales y cobrando por inquilinato el 9 por 100 de los plazos pendientes de pago en cada año;

En construir y explotar vías férreas;

En extender la red de tuberías para el suministro de agua;

Y, en los demás negocios auxiliares de estos cuatro principales, como imprenta, fábrica de ladrillos y otros efectos de construcción, almacén de materiales, alumbrado, etc., etc.

KIOSCO DE LA CIUDAD LINEAL CAFÉ-RESTAURANT

ESTABLECIDO POR LA

SOCIEDAD DE ESPECTÁCULOS

Almuerzos.

Cenas.

Se admiten encargos para bodas, banquetes
y reuniones.

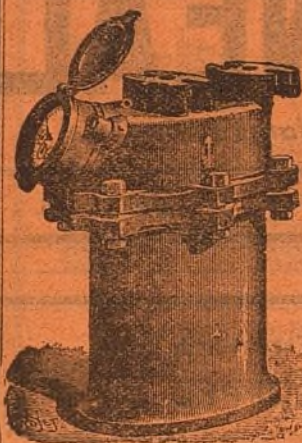
Géneros de 1.^a calidad.—Precios económicos.
Teléfono 1.215.

Refrescos.

Licores.

RAFAEL RODRÍGUEZ

Teléfono 494.—Reina, 14, duplicado, y Aleala, 73, duplicado.



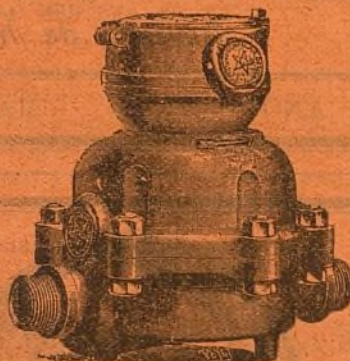
CONTADORES PARA AGUA

Contadores de los mejores sistemas conocidos comprobados por la Escuela de Ingenieros de Caminos, Canales y Puertos, precintados por la Jefatura del Canal de Isabel II, etc.

Estos contadores han sido colocados en la Estación de M. Z. A. Banco de España, Equitativa, Laboratorio de Artillería, Ingenieros Militares y otros muchos centros importantes.

Construcción de toda clase de válvulas, llaves, flotadores, retretes ingleses y del país, bombas de elevación á motor y á brazo, y en general toda clase de aparatos hidráulicos y piezas especiales.

Con sujeción á planos ó modelos construiremos cuantas piezas se nos indique en bronce, latón, metal blanco, alpaca, etc.



RICARDO FERNANDEZ

MAQUEADOR MADRILEÑO

21-23, BUENAVISTA, 21-23, bajo
MADRID

LORENZO RACAUD

HORTICULTOR

ZARAGOZA

Remitirá gratis su Catálogo general de árboles y semillas á todos los que lo soliciten.

GREGORIO RONCERO

Venta al por menor y mayor de toda clase de granos y salvados.

Abastecedor de los tranvías de la «Ciudad Lineal.»

Ventas del Espíritu Santo.

LA NUEVA PARISIEN

SOMBREROS

Victoria, 12, (esquina á la calle de la Cruz).



Talleres para la reparación de automóviles.—
GARAGE
Reparación y construcción de toda clase de máquinas.

ANTONIO ORTEGA
SANDOVAL, 2, esquina á Fuencarral.

MADRID

FELIX POUZET

CARRERA DE SAN JERÓNIMO, 37.

Árboles frutales y de sombra de todas clases y tamaños. Pinos, Cedros y toda clase de coníferas.

Se sirven por abono, plantas, flores y adornos para bodas, banquetes, reuniones etc.

Levantamiento de planos para jardines, parques, etc.

Conservación y construcción de los mismos.

Carrera de San Jerónimo, 37.—

Teléfono núm. 23.



HEMEROTECA MUNICIPAL
MADRID

LA CIUDAD LINEAL

Revista de higiene, agricultura, ingeniería y urbanización.

SUBSCRIPCIONES

Madrid y provincias: AÑO SEIS
ptas.—Número suelto veinte céntimos.
—Número atrasado treinta céntimos.

Para los señores accionistas, obliga-
cionistas y compradores de terrenos su
coste es el de TRES pesetas al año.

Se publica los días 10, 20 y 30
de cada mes.

REDACCION Y ADMINISTRACION
LAGASCA, 6, PRIMERO

Horas de oficina: de 1 á 7 de la tarde.

ANUNCIOS

Se reciben en la Administración
todos los días laborables.

Se facilitan tarifas.

Toda la correspondencia referente
á anuncios y subscripciones, debe di-
rigirse á nombre del Administrador.

AÑO VII

MADRID (Chamartín) 10 DE JULIO DE 1903.

NUM. 168.

Sumario.

D. Eugenio Hernández de Tejada.—El Estado y la «Ciudad Lineal».—Campeonatos escolares.—Agricultura: Elección de vacas para la producción de leche.—Ingeniería: Los Ingenieros españoles de caminos.—Tranvía eléctrico de San Petersburgo á Moscu.—Camino de hierro eléctrico de la Exposición de San Luis.—Tubería de papel para cables eléctricos. Nueva aplicación de la luz de acetileno.—Urbanización: Nuestras noticias.—Sección de infundios.—Café-restaurant de la «Ciudad Lineal».—Progresos de la decena.—La fiesta del árbol declarada oficial.—Al señor Alcalde de Madrid.—Las casas baratas.—Anuncios.

al finado entre los más principales de los socios fundadores.

No tuvo enemigos. Hizo todo el bien que pudo. Vivió y murió santamente.

Fué un hombre de bien, modesta vida digna de imitación.

Su entierro concurrendísimo fué una expresiva manifestación de simpatía.

D. Eugenio Hernández de Tejada.

D. Eugenio Hernández de Tejada, Vicepresidente del Consejo de la Compañía, terminó el día 1.º de julio una vida honrada y laboriosa de setenta y dos años.

En el comercio madrileño fué siempre la expresión viva de todas las virtudes del comerciante á la antigua. Perseverancia inalterable en el trabajo, honor á su firma y á su palabra limpio siempre, sin la más leve sombra, como cumplidísimo caballero que era.

Conciliando con tan sólidas bases tradicionales su amor á todo progreso ordenado y pacífico ha contribuido eficazmente con el ejemplo y dentro de los límites de su modestia encantadora á la transformación que ha experimentado la sociedad española.

Desde la fundación de la Compañía fué uno de los socios más entusiastas que sin dudas, temores ni vacilaciones apoyó resueltamente al fundador.

La relación de los servicios pequeños y grandes prestados á la Compañía con su propaganda, con sus recursos y con su claro criterio en el seno del Consejo de Administración sería muy extensa y coloca

El Estado y la «Ciudad Lineal».

La esencia del problema de nuestra regeneración y de nuestra reivindicación ante Europa, está en que dispongamos de medios acomodados á nuestras esperanzas. Para ello hace falta cultura y trabajo, muchas escuelas que preparen á los ciudadanos para la labor nacional; obras públicas que acrecienten la eficacia productora del suelo; protección á la agricultura; facilitar los medios de comunicación en el puerto y en la vía férrea. Mientras el Estado no encamine su acción por esos derroteros, los ministros de Hacienda seguirán siendo arbitristas y recaudadores, y el fisco una organización destructora y formidable que se empeña en anticipar la cosecha segándola cuando aún no ha granado.

El Imparcial.

Al Estado español, cuyas cargas venimos á sostener en no pequeña parte y que tanto hace sentir el peso de su autoridad sobre los buenos y tan poco sobre los malos ciudadanos, nosotros no le pedimos sino que no nos dificulte nuestra labor con las trabas de su administración lenta y pesada.

No le pedimos nada, aunque en justicia de causa y en provecho de todos, deberíamos pedirle que nos protegiera directa é indirectamente ya que nuestra «Ciudad Lineal» es una obra de interés general y de salud pública que ha de ayudar grandemente á resolver, por caminos de paz, el problema social ó los problemas sociales que tantos disgustos dan á nuestros Gobiernos y que tantos han de seguir dándonos, por desgracia, mientras no cambien radicalmente las condiciones de la vida económica y política de las naciones.

Nosotros deberíamos pedirle que estableciera en nuestros terrenos, á las puertas del Madrid consumidor, granjas-agricolas-modelo en las que se diera á nuestros obreros del campo, ignorantes y rutinarios, una enseñanza práctica de agricultura y de zootecnia, para que obtuvieran de la tierra y de los animales domésticos un mayor provecho con un menor es-

fuerzo. Así se hace con muy buen acuerdo y con felicísimos resultados, en Bélgica, en Holanda y en Francia, gracias á los Institutos y á las escuelas, verdaderamente prácticas, de agricultura, que difunden por todas partes y entre todas las clases sociales la enseñanza de conocimientos muy útiles.

Deberíamos pedirle que de tantas escuelas como están haciendo falta en toda España, concediera algunas á nuestra «Ciudad Lineal», donde podría muy fácilmente ser construida no la *escuela-establo*, como alguien calificaba á nuestras escuelas municipales, sino la *escuela-jardín*, inundada de aire puro, de sol y de luz, en la que se diera una enseñanza atractiva y provechosa.

Deberíamos pedirle que fueran destruidas muchas de nuestras cárceles verdaderas escuelas del crimen, tan malas como edificios y peores aún como establecimientos penitenciarios y que en sustitución de ellos fueran construídos en nuestros terrenos, reclusorios, asilos correccionales y colonias penitenciarias, en las que el delincuente trabajara por su provecho y por su regeneración, y adquiriera hábitos de honradez y de laboriosidad. Esos establecimientos penitenciarios, esos presidios-escuela de buenas costumbres, si estuvieran bien organizados y bien dirigidos, en lugar de costar muy caros al Estado, le saldrían muy baratos, pues que deberían sostenerse á sí mismos con el trabajo del penado en los campos de cultivo que formarían parte de dichos reclusorios y colonias penitenciarias y en los varios talleres que en ellos habría. Al penado se le daría menos esperanza de libertad con indultos y perdones que generalmente dañan y hacen ilusoria la efectividad de la pena y en cambio se le daría más instrucción, más moralidad, más medios para luchar y vencer honradamente en las batallas de la vida.

Deberíamos pedirle que esos cuarteles tan mal organizados, en los que según un escritor de asuntos militares la mortalidad llega á veces al 40 por 1.000, fueran construídos también en nuestros terrenos en condiciones sanitarias, con espacio abundante, con escuelas y gabinetes de lectura para el soldado, con salas de gimnasia y cuartos de natación, con campos de recreo, con juegos de invierno (damas, ajedrez, asalto, *ping-pong*, bolos, etc.) y juegos de verano (*foot-ball*, *lawn-tennis*, pelota, etc.) procurando la distracción y la instrucción del soldado por medio de conferencias ilustradas con proyecciones luminosas, todo lo cual haría que el servicio militar fuera ocasión de perfeccionamiento, de adelanto, de enseñanza.

Nada de esto pedimos al Estado. Sin pedirselo nos lo irá dando lentamente, al cabo de cinco ó de diez ó de más años; pero nos lo dará por exigencias de la realidad y por el progreso que en la conciencia de todos irá haciendo nuestra «Ciudad Lineal» á medida que se vaya realizando.

Lo que si pedimos encarecidamente al Estado por medio de sus gobernantes de ahora y de sus gobernantes de mañana, es lo mismo que pedimos á la Prensa, lo mismo que pedimos á nuestros grandes capitalistas, lo mismo que pedimos á nuestras clases directoras, todos los cuales por su posición, por su inteligencia y por sus medios de fortuna tienen contraída la gran responsabilidad moral de poner esos medios al servicio del interés general, sin descuidar por eso, sus intereses particulares.

Y lo que les pedimos es que nos estudien con detenimiento, con imparcialidad. Que estudien nuestro proyecto de «Ciudad Lineal», y nuestros fines sociales grandemente beneficiosos para el interés general de nuestra decaída patria que necesita mucha laboriosidad, mucho espíritu de asociación, muchas iniciativas con fines económicos; que estudien nuestra historia de nueve años, siempre trabajando por llevar adelante una idea de paz y de progreso; que estudien nuestros propósitos y la manera cómo los vamos realizando según que es mayor ó menor la cooperación de esas clases sociales á quienes incesantemente llamamos en nuestra ayuda para realizar una empresa que ha de resultar en beneficio de todos. Del capitalista, que tendrá productiva y segura su fortuna colocándola en nuestros negocios sociales; del obrero que en nuestra «Ciudad Lineal» puede disfrutar la independencia y las comodidades de la casa propia; de la sociedad que gozará de más tranquilidad pues que habrá menos agitación por las propagandas socialistas y anarquistas; del Estado en fin, que verá aumentados sus ingresos al aumentarse el bienestar general y que no verá tan frecuentemente turbado el orden público cuando hayan aumentado el nivel de la cultura patria y el bienestar de todas las clases sociales.

Nuestra obra es, por eso, de gran interés y de gran transcendencia social y el favorecerla, el propagarla, el hacerla primero en Madrid como un ensayo, extendiéndola después á toda España, es obra de gran política no de esa política que busca el efímero triunfo en sus contiendas electorales para satisfacer el amor propio ó el egoísmo personal, sino de esa otra más sana y más elevada que busca el interés y el bienestar general.

Y mientras llega ese día—que llegará seguramente—en que el Estado por medio de disposiciones de acertado gobierno, se

ponga á nuestro lado, trabajemos nosotros por nuestra propia cuenta, hagamos prosélitos, convenzamos á todos, sin distinción de ideas políticas ni religiosas, sin separación de sectas ni de escuelas, de que nuestra «Ciudad Lineal» es la ciudad ideal, y así marcaremos al Estado derroteros por los que debe encaminar su acción para estimular, proteger el desenvolvimiento de las iniciativas particulares.

Porque, entiéndase bien. La Compañía Madrileña de Urbanización aunque compañía industrial lo mismo que una compañía que se proponga la fabricación de tejidos ó la explotación de minas, es algo más que eso. Es algo que tiene relación no con un grupo de personas interesadas directamente en la buena explotación de ese negocio industrial, sino con la sociedad toda. Nuestra Compañía, por la importancia y transcendencia de sus fines sociales, por su aplicación universal y por el bienestar que ha de difundir entre todos, es una Compañía de verdadero interés público.

Y si se considera—y con razón—de interés público una compañía de ferrocarriles y se hacen disposiciones especiales para ella y se le aplica la ley de expropiación por causa de utilidad pública y hasta se le conceden libertades, privilegios y franquicias, ¿por qué no ha de hacerse lo mismo con la Compañía Madrileña de Urbanización que es en definitiva una compañía de ferrocarriles grandemente perfeccionada y mejorada, puesto que aspira á hacer vías férreas pero no estrechas, solitarias y que se limitan á unir unos pueblos con otros, sino vías férreas urbanizadas en toda su extensión?

Maura, con gran conocimiento de la realidad, dijo no hace mucho:

«Está en la conciencia de todos que España tiene que pasar por una revolución; si no la hacemos aquí, se hará en las calles; es absolutamente indispensable.»

Pues bien, esa revolución *absolutamente indispensable*, podría hacerla completa y pacífica el Estado, con nuestra idea de «Ciudad Lineal», defendiéndola y extendiéndola por toda España, realizándola, no por sí mismo, que eso sería impropio de sus funciones y de su misión, sino por medio de compañías industriales anónimas promovidas y favorecidas por los Gobiernos con subvenciones equitativas, con leyes especiales de expropiación por causa de utilidad pública, con la construcción de obras públicas como canales, carreteras, edificios públicos, etc. De este modo la iniciativa particular, estimulada eficazmente por el Estado, emprendería la obra grande y verdaderamente provechosa de transformar nuestras vías férreas en anchas calles con tubería de agua, con luz eléctrica, con teléfono, telégrafo, con arbolado abundante; y á derecha é izquierda de esas calles tan sanas, tan limpias y tan espaciales, se irían haciendo las nuevas ciudades, más higiénicas, más tranquilas y más prósperas que las grandes capitales de hoy día. En aquellas cada casa, independiente y aislada, tendría su huerta que es riqueza y su jardín que es alegría y salud. Paralelas á las vías férreas é inmediatas á las ciudades lineales correrían los canales que el Estado debería hacer y que transformarían las condiciones de la agricultura, fertilizando y enriqueciendo terrenos hoy día abandonados y de muy escasos rendimientos.

Y esto, tan hermoso, tan productivo, tan fácil de hacer si todos quisiéramos hacerlo de veras, sería la ansiada é imprescindible revolución que España necesita, la revolución pacífica hecha desde arriba con el concurso de los de abajo. Revolución económica, revolución social, revolución en la agricultura, en la industria, en las costumbres, en la Hacienda pública y en la educación é instrucción de la juventud que hoy busca con preferencia los empleos públicos y que entonces tendría abierto ancho campo á la iniciativa y á la laboriosidad particular.

Revolución y revolución grande, pero pacífica y felicísima sería la difusión de la «Ciudad Lineal» por toda España gracias á la armonía y á la cooperación entre ese gigante que es el Estado y esos millones de pigmeos que son los ciudadanos, porque la asociación particular con el apoyo del Estado emprendería valientemente la realización de grandes negocios industriales como la canalización de nuestros ríos, la construcción y explotación de tranvías, la fabricación de maquinaria, de abonos químicos, de materiales de construcción, la explotación de la electricidad como luz y como fuerza, etcétera; porque divididas convenientemente las grandes extensiones de terreno en pequeñas parcelas, la propiedad territorial sería asequible á todos, con lo cual aumentaría grandemente su valor como lo ha aumentado en nuestra naciente «Ciudad Lineal»; porque se evitaría el pernicioso absentismo y se daría á nuestros jóvenes una educación más á la moderna, más práctica, más provechosa, encaminándoles á la explotación directa de la tierra, «la eterna madre, la eterna vida, la que sólo es madrastra para los malos hijos, para los perversos, para los obcecados, para los torpes que no saben ni amarla ni cultivarla» (1); porque sin trastornos ni luchas violentas, sino

(1) E. Zola. *Fecundité*, pág. 245.

solamente con el trabajo y la unión de todos se daría satisfacción á muchas de las exigencias razonables del socialismo, puesto que el obrero inteligente, honrado, económico, sería propietario de la casa y del campo que cria mejorando incesantemente á fuerza de laboriosidad y de ahorro; porque la agricultura nacional, hoy generalmente en manos de labriegos pobres, ignorantes y muy apegados á la rutina sería transformada en una agricultura más científica en la que se emplearía mucho más capital y una más sabia dirección con el acertado empleo de abonos químicos, con la aplicación de maquinaria agrícola, con la introducción de nuevos cultivos en algunas regiones—café, algodón, tabaco,—lo cual haría que se obtuvieran mucho mayores rendimientos y evitaría una gran parte de esa miseria y de ese malestar que hoy día se sienten en todas las clases sociales; porque serían colonizadas regiones enteras que actualmente tienen muy poca densidad de población; porque se facilitaría la formación del catastro y se dificultaría la ocultación de la riqueza; porque si se creaban como deberían crearse *títulos reales de propiedad* por el sistema australiano del *acta Torrens* y por el de la movilización de la propiedad inmueble gracias á las cédulas hipotecarias de la legislación alemana, se facilitarían y abaratarían grandemente las enajenaciones de la propiedad territorial, rústica ó urbana: en suma, porque con nuestra «Ciudad Lineal» generalizada y extendida la vida toda sería practicada en forma más razonable, más sana, más tranquila y más en armonía con las necesidades humanas.

Y si todo esto se hacía—como debería hacerse—con capitales españoles, con el concurso de nuestras grandes compañías industriales y bajo la dirección de ingenieros, de arquitectos y de sabios españoles, ¡qué obra más grande, más hermosa, más patriótica! ¡qué satisfacción para nuestro orgullo nacional y cómo levantaría nuestro decaído espíritu alentándonos y animándonos para sucesivas empresas!

Todo esto, que es tan conveniente y tan fácil de hacer si se ponen de acuerdo el Estado con su protección y los particulares con su trabajo, con sus iniciativas y con su espíritu de asociación ¿por qué no se hace?

Porque el Estado no conoce aún la «Ciudad Lineal» como idea de paz, de progreso, de interés público, sino como negocio de una empresa particular. Por eso debemos ante todo dársela á conocer terminándola cuanto antes y exponiéndola como un modelo que debe ser imitado en beneficio general y para gloria de España, que necesita una revolución, pero que debemos procurar hacerla entre todos los de arriba y los de abajo, los capitalistas y los trabajadores, los sabios y los artistas, no por medios violentos sino por caminos de paz, de justicia y de fraternidad.

Pascual López.

NUESTRA FIESTA DEL ARBOL

Campeonatos escolares.

Hemos oído diferentes opiniones todas favorables á nuestro propósito de establecer unos campeonatos escolares como medio de asociar á nuestra Fiesta del Arbol á los niños de mayores méritos, obsequiándoles y agasajándoles públicamente y enalteciéndolos á la vez al digno profesorado á quien está confiada la buena educación e instrucción de la juventud.

Esto nos anima á llevar á la práctica nuestro pensamiento sin dudas ni vacilaciones, pero antes deseamos saber el parecer de cuantas personas se interesan por la infancia y por nuestra culta fiesta.

A este fin reproducimos á continuación lo publicado, en nuestro número del día 20 de junio, referente á la forma en que han de establecerse los campeonatos escolares.

«Los campeonatos serán: de lectura, escritura, de operaciones aritméticas, de ejercicios físicos de agilidad y destreza, como saltos, carreras y de toda clase de trabajos intelectuales, manuales y físicos en que puedan demostrar los niños sus condiciones de superioridad sobre los demás.

El título de campeón de lectura, de escritura, de suma, de multiplicación, etc., etc., será adjudicado al niño que demuestre superioridad en dichos trabajos entre los demás niños que opten á estas distinciones.

Para determinar y apreciar los méritos de los niños, se verificarán los correspondientes ejercicios todos los

jueves del año en el kiosco recientemente construido en la calle principal de la «Ciudad Lineal» frente á las manzanas 89 y 90, sitio donde ha sido celebrada nuestra última fiesta.

Con el fin de dar forma á este pensamiento sin pérdida de tiempo, dichos ejercicios empezarán el primer jueves del próximo mes de agosto á las seis de la tarde y continuarán á la misma hora todos los jueves sucesivos, hasta nuevo aviso.

Podrán concurrir los niños de los colegios públicos y particulares como igualmente los niños que, sin asistir á colegio alguno, reciban la enseñanza en su casa.

Los concursos semanales serán públicos, pudiendo asistir no solamente los profesores y sus discípulos, sino también las familias de éstos y cuantas personas deseen presenciarlos.

La elección de campeones se hará por mayoría de votos de todas las personas que presencien los ejercicios.

Nuestro deseo, en esta parte esencialísima de los concursos, de la que depende su más feliz resultado, es dar al Jurado calificador un carácter verdaderamente popular para que en sus decisiones no sea fácil que influya ninguna clase de afectos y consideraciones personales, ni mucho menos la recomendación tan en uso, por desgracia, en nuestras costumbres, á fin de que, procediendo con verdadera justicia, sean adjudicados los campeonatos á los niños de mayores méritos y pueda ostentar estas distinciones con legítima satisfacción, lo mismo el niño de familia aristocrática, que aquél que ocupe la más modesta posición social.

Deseamos una imparcialidad absoluta; y para obtenerla rogamos nos den su opinión los profesores á quienes agrade nuestro propósito y á nuestros consocios todos.

Con las opiniones ajenas y con nuestro buen deseo formularemos las reglas para cada ejercicio.

Por ejemplo, si se trata de averiguar quién es el niño de menos de diez años más notable en el ejercicio de sumar, se dispondrá el ejercicio de este modo: sentado cada niño ante una mesa con papel, pluma y tintero, se dictarán escribiéndolos en un encerado varios números formando seis ú ocho columnas horizontales y otras tantas verticales. El ejercicio consistirá en poner á la derecha las sumas de las filas horizontales de números, debajo las sumas de las columnas verticales y en cuadrar el estado, es decir en obtener el mismo número en las sumas horizontales y en las sumas verticales, comprobación de que todas las sumas están bien hechas.

Se anotará la hora y minutos en que concluye el ejercicio cada niño y aquél que lo verifique en menos tiempo y sin equivocación alguna aquél será el que ganará el campeonato.

Si hubiera empate entre dos ó más se repetirá entre ellos solamente un nuevo ejercicio más difícil que el anterior.

Para evitar toda sospecha de previo conocimiento de las cifras que han de ser objeto de la suma se invitará á los concurrentes á elegir las escribiendo cada uno una cifra que se entregará á la persona que dirija el ejercicio.

En nuestra «Fiesta del Arbol» serán proclamados campeones los niños que haya designados como tales en los ejercicios semanales, y conservarán durante un año el campeonato ó sea hasta la fiesta del año siguiente en la que serán elegidos otros niños, ó los mismos si demuestran nuevamente su superioridad y merecimientos para continuar en posesión del título de campeón.

A cada campeón se le dedicará un árbol, en el que será colocado un rótulo con su nombre, el del colegio á que pertenezca y el de su director ó profesor.

Recibirán como premio, en el acto de la fiesta, un diploma que acredite sus merecimientos y serán también obsequiados ocupando sitio preferente en el banquete que se celebre.

Esto por parte de nuestra Compañía que como empresa particular tiene que celebrar sus fiestas gastando poco, pero en nuestro afán de que los campeones esco-

lares sean obsequiados y agasajados espléndidamente, ya que nosotros no lo podemos hacer como quisiéramos, solicitaremos para ellos, en tiempo oportuno, premios especiales del Estado y Corporaciones oficiales, del Ayuntamiento y Diputación provincial, y admitiremos de los particulares toda clase de obsequios consistentes en libros, juguetes, dulces y cuantos regalos tengan á bien remitirnos para el expresado fin.

Esta es, en líneas generales, la forma en que pensamos establecer los campeonatos escolares, con que ha de ser ampliada nuestra fiesta en años sucesivos.»

*
* *

Rogamos á los profesores y á los padres de los niños que deseen concurrir á los ejercicios que han de verificarse según dejamos indicado, nos lo manifiesten á la mayor brevedad posible, á más tardar, antes de finalizar el mes actual.

— AGRICULTURA —

Elección de vacas para la producción de leche.

El *American Agriculturist* publica las siguientes opiniones emitidas por el profesor F. S. Colvey en una conferencia reciente en el Colegio de Agricultura de Massachusetts sobre la elección de vacas para la producción de leche:

«En primer lugar se ha de elegir el animal por sus cualidades individuales, sin preocuparse de sus antecedentes ni progenie; sostengo esto porque estoy convencido de que la mejor condición de una buena vaca lechera es su ubre, y no hay buena lechera que no tenga la ubre voluminosa.

La importancia de las dimensiones de la ubre no consiste precisamente en su diámetro vertical, sino en su longitud en la raíz, es decir, la parte pegada al cuerpo. Debe llegar hasta muy adelante, extenderse hacia atrás hasta entre las piernas y ser al mismo tiempo muy ancha, pero no muy colgante.

El segundo punto que debe estudiarse es el volumen del torso ó caja del cuerpo, por ser éste el taller ó laboratorio en que se elabora la leche.

Luego hay que tener en cuenta las condiciones especiales que distinguen á una buena criadora. Debe ser ancha de caderas y cuartos traseros.

El cuarto punto que se tendrá en cuenta son los cuartos delanteros, donde debe ser más bien angosta y ampliada de formas, de carnes algo escasas y fofas; debe también tener el espinazo un tanto afilado. El pescuezo debe ser delgado y no muy pegado á los hombros, y la cabeza de forma prolongada. Después de esto debe considerarse los puntos secundarios, como las venas lácteas, la forma del pecho y la soldadura del cuero. La ubre, el tronco, la región pélvica, los cuartos delanteros y los puntos secundarios deben ser estudiados en el orden que he indicado; pero resulta que la mayoría de los compradores empiezan por los últimos y raras veces llegan á la ubre.

La segunda parte en la selección de la vaca corresponde á la familia de la res; para que sea buena deben figurar en ella antepasados de mérito, esto es, animales de primera clase.

Para formar una ganadería selecta el criador debe separar cada año unas cuantas vacas de su propiedad (las menos aventajadas) y venderlas, adquiriendo otras tantas de condiciones superiores.

A fin de conocer los méritos y caracteres de los animales propios, será necesario llevar una cuenta diaria y hacer frecuentes pruebas sobre la cantidad y calidad de la leche de cada vaca, enajenando todas aquellas que no den beneficios positivos.

En la Estación Experimental de Connecticut la manutención de una vaca cuesta anualmente unos 42 dollars, mientras que en Massachusetts, llega á 60 pesos. Para cubrir este gasto una vaca debe poder rendir la suficiente leche para fabricar 900 libras de manteca por año.

El término medio de producción debería ser 350 libras por año, pero se podría obtener 400 libras con cuidado y buena selección. Muchos criadores ignoran cuáles entre sus vacas dan pérdida y cuáles ganancia.»

— INGENIERIA —

Los Ingenieros españoles de caminos.

Con el título *Un triunfo de la Ciencia Española*, ha publicado *El Imparcial* del día 30 de junio último un artículo, que no ha podido por menos de causar la más grata impresión en nuestros patrióticos sentimientos.

Dáse cuenta en él del concurso internacional abierto para admitir proyectos para la ejecución de los pilares y cubierta del nuevo depósito de agua de esta capital, empleándose para ello el cemento armado, sistema propuesto por la Dirección del Canal de Isabel II y aceptado por la superioridad, y son tan lisonjeras y tan merecidas las frases que, con tal motivo, dedica al Ingeniero español, D. José Eugenio Rivera, autor del que ha sido elegido, que, con razón, puede sentirse satisfecho, así como el distinguido cuerpo á que pertenece.

LA CIUDAD LINEAL se asocia con toda sinceridad á los elogios tributados á tan inteligente Ingeniero y á todos sus compañeros de carrera, por el triunfo alcanzado en este certamen, en el que se presentaron trece proposiciones, entre las cuales han figurado tres de casas francesas, cuatro italianas, una belga, siendo el resto españolas, y hace suyas las siguientes palabras con que el Sr. Inchaurregui termina su luminoso informe técnico sobre el mismo:

«Séame permitido también hacer constar que es, á mi ver, motivo de legítimo orgullo para la nación y para el cuerpo de Ingenieros de Caminos, que en este concurso de carácter internacional ocupen los primeros puestos de modo indiscutible, por razón de mérito y economía, los proyectos de tres Ingenieros de Caminos».

Y aún diremos más: que en nuestras relaciones con los Ingenieros de Caminos, españoles, que prestan servicio en las Oficinas públicas, y con el personal subalterno que los auxilian en sus delicados é importantes trabajos, sólo hallamos, á cada instante, motivos de reconocimiento y de gratitud, pues en todo resplandece siempre su competencia y su rectitud.

Tranvía eléctrico de San Petersburgo á Moscou.

La revista *Helios*, de Leipzig, dice que se trata de aplicar la tracción eléctrica para el servicio de los tranvías entre las dos capitales: San Petersburgo y Moscou. Hay nombrada una Comisión de representantes de diversas entidades para tratar de la construcción de una vía eléctrica suspendida, que una las dos ciudades, sistema Romanoff.

El total de los gastos de construcción se eleva á 98 millones de rublos. Circulando 66 trenes por día en las dos direcciones, podrán transportarse 48.000 personas por día; el transporte de las mercancías aumentará también y podrán reducirse los precios del transporte de viajeros en las diferentes clases.

Camino de hierro eléctrico de la Exposición de San Luis.

Ha sido ya terminado el proyecto para el establecimiento del camino de hierro eléctrico circular de la Exposición de San Luis; para la aprobación final se someterán los planos á la aprobación de la Comisión. El proyecto consiste en una vía aérea en las partes bajas y subterránea en las partes altas del terreno, pasa la línea próxima á la entrada Nordeste y tiene doce estaciones en los sitios más visitados. El recorrido total durará de veinte á treinta minutos, y los trenes se sucederán siempre en el mismo sentido cada diez minutos.

La fuerza motriz será suministrada por la estación de energía de la Exposición, y el sistema de distribución será el del tercer carril. El precio de instalación se calcula en 650.000 dollars; la tarifa uniforme de 0,50 francos para todo el trayecto, permitirá seguramente el reembolso de dicha cantidad, contando, además, con la obtención de beneficios.

Tubería de papel para cables eléctricos.

En los Estados Unidos se fabrican actualmente tubos de papel para alojar cables eléctricos. El papel, previamente saturado de betún, se arrolla sobre una broca, obteniéndose des-

pués de retirarla un tubo formado por una combinación de fibra de papel y betún, que es absolutamente impermeable y ofrece propiedades notables de aislamiento. Estos tubos se fabrican para longitudes de 2,10 metros, y ya se utilizan en los alrededores de la ciudad de los Angeles para la conducción de las aguas de riego.

La Compañía telegráfica y telefónica de Estados del Pacifico emplea los tubos en cuestión en sus redes subterráneas de todas las grandes ciudades del Pacifico, y la Compañía telefónica de Chicago acaba de adoptarlos. La canalización resulta un poco más cara que la de tubos de arcilla, pero es de mucho menor peso, obteniéndose una economía grande en los gastos de transporte, siendo además de más fácil y rápida instalación. Conviene notar que en la composición de la tubería de papel no entra ningún cuerpo lo bastante duro para que pueda deteriorar el plomo en el momento que se introduce en el cable.

Nueva aplicación de la luz de acetileno.

Sabido es que en las últimas experiencias hechas de telefonía sin hilos se ha utilizado la influencia de la luz de arco voltaico.

Ahora se acaba de construir un aparato perfeccionado en el que se utiliza la luz de acetileno para influenciar á muchos kilómetros de distancia la célula de selenio colocada en la estación receptora.

La estación transmisora las vibraciones del portavoz son amplificadas por un micrófono y transmitidas á un teléfono que actúa sobre la membrana del pulsómetro, determinando de este modo las variaciones de potencia luminosa del mechero de acetileno. Los rayos luminosos se concentran por medio de una lente, en la dirección del receptor.

La estación receptora está provista de un reflector parabólico de metal, y en el foco está colocada la célula de selenio, cuyo poder conductor es proporcional á la cantidad de luz recibida; de modo que toda variación de la luz emitida es acusada por el selenio, el que, intercalado con un relai en el circuito de un teléfono, produce al principio la llamada de un timbre, é inmediatamente accionan los receptores que están descollados del aparato. Esta disposición entrará muy pronto en el terreno de la práctica, porque el empleo del acetileno evita el uso delicado de la lámpara de arco, sobre todo si se tiene en cuenta que el acetileno da los mismos resultados y tiene la ventaja de reunir mejores condiciones para su instalación.

URBANIZACIÓN

Nuestras noticias.

El 30 del pasado mes y ante el Notario D. Zacarías Alonso Caballero, se han otorgado por el señor Subdirector las siguientes escrituras:

Una de cesión de dos lotes á favor de doña Enriqueta Cotarelo, como accionista poseedora de las acciones números 51 y 847.

Otra de cesión de un lote á favor de D. Pío Cosín y Miguel, por la acción número 368 y

Otra de compra de cuatro lotes á D. Braulio Gutiérrez en los que estamos construyendo el edificio para la «Sociedad de Espectáculos».

El día 3 del corriente y ante el Notario D. Rafael Delgado Monreal se ha otorgado por el Señor Subdirector escritura de venta de un Hotel con su terreno correspondiente, situado en la manzana 76, á favor de D. José Aleixandre. La finca ha quedado hipotecada á favor de la Compañía por la parte de precio que el Sr. Aleixandre debe y pagará á plazos.

Se han sustituido en la vía de la Carretera de Aragón otros 200 metros próximamente de carril Haarmann y Vignole por carril Phoenix adquirido á Altos Hornos de Bilbao.

Sólo nos falta mejorar uno de los apartaderos, cosa que haremos en cuanto dejemos bien la vía de Cuatro Caminos á Tetuán en los trozos que aún quedan de carril Loubat, atención preferente después que terminemos el apartadero de la Plaza de Chamartín.

Hemos encargado á la Sociedad Española de material ferroviario (antes Orenstein y Koppel) el suministro de carriles, Vignole, agujas y cruzamientos para el triángulo americano que vamos á construir en la Calle del Sagrado Corazón.

Procuramos activar el expediente de expropiación de la tierra de la señora Viuda de Guilhou.

En los desmontes ha disminuído algo el trabajo por faltarnos los peones que van á segar.

El día 26 del pasado mes se celebró en el Juzgado municipal de Vicálvaro un juicio de faltas contra don José Ezquerro, dueño de 28 cabras que en varias ocasiones han atravesado por los terrenos que tenemos en la Carretera de Aragón, para ir á pastar á otros que dicho señor nos tiene arrendado para labrar cerca del Arroyo de la Elipa.

Requerido particular y cortesmente el dueño de las cabras no tuvo á bien acceder á nuestro ruego; antes al contrario insistió resueltamente en su propósito manifestando que había establecida ya una servidumbre cosa que de ser cierta perjudicaría mucho nuestros intereses.

Agotando los temperamentos amistosos y de concordia visitó al Sr. Ezquerro en nombre de la Compañía D. Luis G. Arias rogándole arreglar el asunto sin la molestia y el disgusto de tener que acudir al Juzgado para sostener nuestro derecho; y no habiendo conseguido nada presentamos la denuncia.

En el acto del juicio el denunciado alegó que en el sitio por donde sus cabras atravesaron hay constituida una servidumbre de paso; nosotros afirmamos que el título de dominio, que á prevención llevábamos, está completamente libre de toda carga y que según las prescripciones del Derecho civil las servidumbres de esa clase sólo pueden constituirse en virtud de título. Convencido acerca de este particular D. José Ezquerro trató de defender su derecho diciendo que dado que la finca que tiene arrendada está cerrada y rodeada por todas partes por fincas de propiedad particular, tenía derecho á elegir paso por el sitio más corto y que más le conviniese. Este razonamiento lo combatimos haciendo ver á dicho señor que para elegir ese sitio es necesario el acuerdo previo entre las partes.

De conformidad con nuestra petición el Juzgado condenó al Sr. Ezquerro como autor de una falta á la multa de medio real por cabeza de ganado y pago de costas, declarando con su sentencia, que es lo más importante para nosotros, que por nuestros terrenos no pueden pasar ganados de ninguna clase.

Creemos que el Sr. Ezquerro comprenderá, dada su ilustración, que la Compañía tiene que seguir su constante política de defender en todas ocasiones todos sus derechos, sin tener en cuenta la importancia de la cuestión ni la mayor ó menor suma de intereses perjudicados. Conste pues que ni ha habido animosidad contra el Sr. Ezquerro ni hemos creído que el daño que éste nos infería era grande; esto es que hemos acudido á los Tribunales no por el huevo sino por el fuero.

Adelantan rápidamente las obras del edificio que se está construyendo en la manzana 96 para la Sociedad de Espectáculos con destino á casino y café-restaurant.

Todos los trabajos de desmontes y terraplenes, construcción de vía y edificaciones continúan con la posible actividad.

De las muchas construcciones proyectadas daremos cuenta oportunamente.

Ha quedado terminada la casa que por su cuenta estaba construyendo D. Manuel Pérez en la Barriada de la Carretera de Aragón.

* *

Con fecha 1.º del actual han quedado inscritas en la Sociedad de Seguros mútuos contra incendios de casas extramuros en Madrid y su provincia treinta y tres casas edificadas por esta Compañía en la «Ciudad Lineal».

La expresada Sociedad, que cuenta setenta años de existencia, sin que, según se manifiesta en la última Memoria, ningún incidente de transcendencia haya venido á alterar la marcha normal de la misma, es, en su clase, una de las más serias y respetables que conocemos.

* *

Concursos de belleza.

El que ha promovido *Blanco y Negro* concluye publicando 12 retratos y pidiendo el voto del preferido por cada lector.

Nosotros votamos por una belleza que no está en ninguno de dichos 12 retratos: por la de las mujeres todas del pueblo de Cenicero y singularmente la de la señorita doña Concepción Manso de Zúñiga.

Esa sí que es espléndida hermosura.

Nosotros también pretendemos abrir

Otro concurso de belleza.

Una de las mujeres más bellas y de más méritos de España es sin duda aquella que habiendo engendrado mayor número de hijos haya logrado que vivan hasta los veinte años merced á los sacrificios de todo género que esto supone.

Sepamos quién es la matrona española que tiene vivos mayor número de hijos de más de veinte años de edad, sepamos cómo se llama y dónde vive y cualquiera que sea su condición social honrémosla, honremos en ella las más altas virtudes y energías de nuestra raza porque la disminución del número de habitantes es el cauce por donde el poderío de las naciones se consume y aniquila.

Como lo más probable es que esta mujer de mérito se halle escondida en un pueblo pequeño y sano rogamus especialmente á los periódicos de provincias nos ayuden en esta empresa con sus noticias.

Oportunamente iremos dándolas á conocer hasta establecer este campeonato de la fecundidad virtuosa y venerable en la dignísima persona desconocida que se busca.

* *

Tres lecciones de trabajo manual en la Escuela Normal.

Las ha aplazado para ocasión más propicia nuestro amigo D. Arturo Soria, por el fallecimiento del Vicepresidente de la Compañía, por enfermedades de individuos de su familia y por los trabajos de la Sociedad, preocupaciones de su espíritu ordinarias y extraordinarias que le han impedido el realizar este pequeño sacrificio.

* *

Recibimos, agradecemos el envío y leemos con mucho gusto el Boletín mensual del «Observatorio Meteorológico» de Chamartín instalado en el Colegio de los Reverendos Padres Jesuitas, con numerosos aparatos de los más perfeccionados y modernos.

Contiene multitud de observaciones bien clasificadas, demostración práctica de amor á la ciencia que quisiéramos ver extendida por toda la Península y copiada por toda clase de colegios.

Entre otras cosas interesantes contiene la descripción del fenómeno meteorológico conocido con el nombre de «Mar de nubes».

* *

En la última plana de la cubierta de este número publicamos el modelo de los pagarés de la Compañía.

* *

La *Sociedad de Espectáculos de la Ciudad Lineal* celebrará Junta general ordinaria el día 31 del corriente á las cinco de la tarde en su domicilio social (Ciudad Lineal).

Los resguardos para asistir á la Junta podrán recogerse, hasta el día 15, en la Secretaría de la Sociedad.

* *

Todos los negocios de la Compañía están en alza con relación al año anterior.

Para colocar pequeños ahorros lo mejor es comprar á plazos un terreno.

Para colocar pequeñas cantidades lo mejor es tomar pagarés de la Compañía.

Para colocar grandes cantidades lo mejor es subscribir obligaciones de la Compañía que rentan 40 pesetas al año y cuestan 475 pesetas una. Desde el número 6.000 en adelante se venderán á 500 pesetas una.

Número de la última obligación subscripta... 4.263

* *

Se ruega á los señores accionistas que tengan completamente pagadas sus acciones las presenten al canje, debiendo traer, los que tengan escriturados sus lotes, las acciones antiguas, ó sus resguardos, y la escritura.

* *

De nuevo hacemos presente á los señores accionistas que tengan elegido terreno por acciones completamente pagadas y á los señores compradores que hayan satisfecho el total importe de sus lotes, tanto en la «Ciudad Lineal» como en la Nueva barriada de la Carretera de Aragón que pueden pedir se les otorgue la escritura de propiedad cuando gusten.

Sección de infundios.

El toreo científico. En Popocatepec (República de Honduras) se ha inaugurado un curioso sistema de toreo que consiste en presentarse ante el toro colgado por los sobacos de un globo aerostático equilibrado de modo que el torero toca el suelo con los pies y puede andar y correr como los demás; pero al acercarse el toro suelta unos taleguitos de arena al mismo tiempo que la válvula de escape de un depósito de hidrógeno comprimido con lo cual se eleva y salta por encima del toro mejor que con la garrocha, se pone de pié encima del toro y hace variar suertes divertidas y poco peligrosas.

Café-restaurant de la Ciudad Lineal.

Concurrir al kiosco de la manzana 89, donde está el café restaurant establecido por la *Sociedad de Espectáculos*, es lo mejor para merendar ó cenar, refrescar ó tomar un vaso de leche pura.

Para almuerzos y comidas de gran número de personas conviene avisar con anticipación al teléfono 1.215 ó por el cobrador del tranvía.

Por la diferencia de precios en algunos artículos resulta el tranvía de balde.

Para ir al café-restaurant de la «Ciudad Lineal» tómese el tranvía de las Ventas en la Puerta del Sol ó calle de Alcalá y al final de esta línea el tranvía de la «Ciudad Lineal» que sale á las horas en punto de las Ventas desde las 8 de la mañana hasta las 12 y desde las 3 á las 12 de la noche durante los meses de julio y agosto.

De las Ventas al kiosco 12 minutos.

El encargado del kiosco y del café facilita impresos y periódicos á los que quieran subscribir valores, comprar á plazos terrenos ó encargar la construcción de hoteles de lujo desde 25.000 pesetas en adelante, de hoteles burgueses de 5.000 pesetas en adelante ó de hoteles obreros de menos de 5.000 pesetas. Pago á plazos en veinte años. El primero de los 240 plazos mensuales al

hacer el pedido. La construcción pedida se hace en tres ó cuatro meses salvo casos de fuerza mayor.

La «Ciudad Lineal» será dentro de muy pocos años la barriada mejor y más higiénica de los alrededores de Madrid y uno de los negocios mejores y más fáciles de conocer por los rentistas.

PROGRESOS DE LA DECENA

OBLIGACIONES subscriptas.....	4.263
» amortizadas.....	167
LOTES DE TERRENOS.—10 vendidos durante la última decena importan 10.687'50 ptas., que vienen á aumentar las garantías de las obligaciones y de los pagarés de la Compañía.	
Total importe de los 982 lotes vendidos á plazos, 1.059.318,51 pesetas.	

La fiesta del árbol declarada oficial.

Esperamos á conocer el decreto para graduar nuestro aplauso.

Por de pronto es un triunfo de la opinión sobre el gobierno, representada por un corto número de personalidades de provincias y muy especialmente por la Compañía Madrileña de Urbanización y por la prensa que con benevolencia y desinterés ha secundado sus esfuerzos teóricos y prácticos en pró de la repoblación del arbolado.

Es una victoria del gobierno sobre sí mismo, la victoria máxima de los clásicos, el secundar las iniciativas de los ciudadanos en vez de imponer las suyas.

Aprendamos una vez más que se gobierna sin necesidad de ser diputados, gobernadores ó ministros. Basta con ejercitar la voluntad, máquina de invisible y poderoso mecanismo, que transmite la fuerza á distancia, que penetra como esencia sutilísima de éter impalpable en las conciencias ajenas y cuando las orienta hacia el bien las hace moverse con ímpetu irresistible.

Todo el toque y el misterio de la regeneración nacional consiste en que cada cual quiera algo bueno y en que ejercite su voluntad con perseverancia infatigable para conseguirlo.

Al señor Alcalde de Madrid

ruegos respetuosos sin críticas ni censuras.

Poner bocas de riego desde las Ventas del Espíritu Santo á Pardiñas.

Adoquinar desde el Puente de las Ventas á Pardiñas.

El mercado de aspecto marroquí en los Cuatro Caminos al final del tranvía del Norte, europeizarlo, trasladarlo, fumigarlo, y embellecerlo sin lesionar los derechos (dado que los tengan) de los vendedores ó buscando una compensación.

De todos modos ó templando gaitas ó con energía suprimir este peligro para la salubridad.

Evitar muchos atropellos ordenando que coches y carros no vayan por las vías de tranvías, sino al lado de ellas y en la misma dirección que los coches tranvías salvo cuando tengan que cruzar de un lado á otro de la calle.

Ordenar que no se suprima el servicio de tranvías á las Ventas por muchos que sean los coches extraordinarios para la Plaza de Toros.

LAS CASAS BARATAS

Presupuestos aproximados de diferentes tipos de construcción.

Los que quieran encargarnos casas pagaderas á plazos pueden calcular fácilmente el presupuesto de la casa que desean, dibujando en un papel rayado á cuadros las habitaciones, suponiendo que cada cuadro tiene un metro.

Tantos cuadros como haya comprendidos en las habitaciones, tantos metros cuadrados ocupará la casa.

Se obtendrá el precio de la casa multiplicando el número de metros cuadrados por 45 pesetas si se trata de una modesta casa para obrero, casa para guarda ó dependencias de un hotel; por 55 pesetas si se quiere una casa sin pretensiones, y por 100 pesetas ó más, según el lujo y las comodidades que se pretendan.

Las casas que hasta la fecha ha construido la Compañía limitándose á obtener una pequeñísima ganancia, suficiente á compensar los riesgos de la construcción, pueden ser clasificados de este modo:

Tipo núm. 1.—Casas para obreros: Planta baja, altura exterior hasta el tejado 3'30; muros de un pie de espesor, tejado á cuatro aguas, piso de baldosín, paredes blanqueadas, ventanas frailerías de 0'70 X 1'20, puertas de 0'90 X 2'10. Precio de la construcción:

	Ptas.
A.—Casas de 15 á 30 metros cuadrados. Precio por metro cuadrado.....	55
B.—Casas de 30 á 60 metros cuadrados. Precio por metro cuadrado.....	50
C.—Casas de 61 metros cuadrados en adelante. Precio por metro cuadrado.....	45
Tipo núm. 2. —Casas para obreros: Planta baja, altura exterior hasta el tejado 3'80; muros de un pie de espesor, tejado á cuatro aguas, piso de baldosín, paredes estucadas en alcobas y empapeladas las demás habitaciones, ventanas frailerías de 1'10 X 1'60. Precio de construcción.	
A.—Casas de 15 á 30 metros cuadrados. Precio por metro cuadrado.....	65
B.—Casas de 30 á 60 metros cuadrados. Precio por metro cuadrado.....	60
C.—Casas de 61 metros cuadrados en adelante. Precio por metro cuadrado.....	55

Tipo núm. 3.—Hoteles de planta baja: Altura exterior 4'50; muros de pie y medio de espesor, tejado á cuatro aguas, fachadas con corrido de cemento, pavimentos de mosaico en habitaciones principales y baldosín en las demás, estucado en alcobas y pasillos, corridos de escocías en habitaciones principales, empapelado, retretes, inodoros y conducción de agua desde la calle á cocina, baño y retrete. Siendo la superficie del hotel mayor de 60 metros cuadrados, precio por metro cuadrado.....

Tipo núm. 4.—Casas de dos pisos: Muros de un pie y medio de espesor en planta baja y de un pie en planta principal, altura de techo en cada piso 3 metros y el resto de la construcción en las mismas condiciones de las casas del tipo núm. 2. Siendo la superficie de la casa mayor de 60 metros cuadrados, precio por metro cuadrado de terreno.....

Tipo núm. 5.—Hoteles de dos pisos: Muros de pie y medio en planta baja y de un pie en principal, altura de techo en cada piso 3'25 y el resto de la construcción como en el tipo número 3. Siendo la superficie del hotel mayor de 60 metros cuadrados, precio por metro cuadrado de terreno.....

Muros de cerramiento.

Los precios de muros de cerramiento están calculados por el coste de una línea de 20 metros de longitud, y para saber el precio del cerramiento de un solar, se multiplica el número de metros lineales que tenga, por el precio designado por metro lineal, según el tipo que se desee.

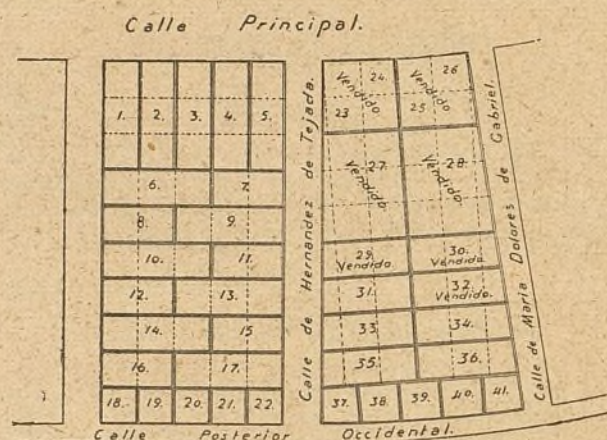
	Ptas.
Núm. 1. —Cerramiento con palos y alambre de espino artificial. Altura 1'50.	
Precio de 20 metros de cerramiento.....	80 »
Precio por metro lineal.....	4 »
Núm. 2. —Cerramiento con muro de ladrillo de medio pie de espesor, por 1'15 metros de altura, con machones de un pie, por 2'50 metros de altura y alambre de espino artificial.	
Precio de 20 metros de cerramiento.....	300 »
Precio por metro lineal.....	15 »
Núm. 3. —Cerramiento con muro de ladrillo de un pie de espesor, por 1'15 metros de altura, y machones de pie y medio, por 2'50 metros de altura, con alambre de espino artificial.	
Precio de 20 metros de cerramiento.....	520 »
Precio por metro lineal.....	26 »
Núm. 4. —Cerramiento con muro de medio pie y machones de un pie de espesor, con la misma altura de los anteriores y alambra.	
Precio de 20 metros de cerramiento.....	300 »
Precio por metro lineal.....	15 »
Núm. 5. —Cerramiento con muro de un pie, machones de pie y medio y enverjado de madera, pintada al óleo.	
Precio de 20 metros de cerramiento.....	565 »
Precio por metro lineal.....	29 »
Núm. 6. —Cerramiento con muro de medio pie, machones de un pie y verja de madera pintada al óleo.	
Precio de 20 metros de cerramiento.....	325 »
Precio por metro lineal.....	16,50 »
Núm. 7. —Cerramiento con muro de un pie, machones de pie y medio con verja de madera pintada al óleo.	
Precio de 20 metros de cerramiento.....	545 »
Precio por metro lineal.....	27,25 »
Núm. 8. —Cerramiento con muro de un pie, machones de pie y medio, y verja de hierro pintada al óleo.	
Precio de 20 metros de cerramiento.....	1.155 »
Precio por metro lineal.....	57,75 »
Núm. 9. —Cerramiento con machones y zócalo de ladrillo, de un pie de espesor y témpanos de ladrillo de medio pie.	
Precio de 20 metros de cerramiento.....	400 »
Precio por metro lineal.....	20 »
Núm. 10. —Cerramiento con machones y zócalo de ladrillo de pie y medio de espesor, y témpanos de ladrillo de un pie.	
Precio de 20 metros de cerramiento.....	735 »
Precio por metro lineal.....	36,75 »
Núm. 11. —Cerramiento con machones y zócalo de ladrillo de dos pies de espesor, témpanos de mampostería de pie y medio de espesor, y coronación de los témpanos con ladrillo.	
Precio de 20 metros de cerramiento.....	982 »
Precio por metro lineal.....	50 »

Casa López, Alcalá, 108.

Todos lo dicen; nadie como esta casa para servir toda clase de coloniales. Fresco, bueno y bien pesado, 2 por 100 de descuento a toda nota que exceda de 25 pesetas al contado. Especialidades de la casa: vino rancio de catorce años a 1,75 botella; sales y algas marinas para baños.

Se sirve a domicilio. A los vecinos de la «Ciudad Lineal» se les servirá el género en su tranvía.

PLANO de los lotes de dos terceras partes de la manzana 89 de la Ciudad Lineal, que la Compañía vende en comisión por cuenta del propietario.

**Superficie y precio de los lotes.**

Número.	Superficie.		Precio del lote.	Cuota mensual.
	Metros cuadrados.	Pies cuadrados.	Pesetas.	Pesetas.
1	1.200	15,456	5.000 »	25 »
2	1.200	15,456	4.000 »	20 »
3	1.200	15,456	4.000 »	20 »
4	1.200	15,456	4.000 »	20 »
5	1.200	15,456	5.000 »	25 »
6	1.200	15,456	3.000 »	15 »
7	800	10,304	2.000 »	10 »
8	800	10,304	2.000 »	10 »
9	1.200	15,456	3.000 »	15 »
10	1.200	15,456	3.000 »	15 »
11	800	10,304	2.000 »	10 »
12	800	10,304	2.000 »	10 »
13	1.200	15,456	3.000 »	15 »
14	1.200	15,456	3.000 »	15 »
15	800	10,304	2.000 »	10 »
16	800	10,304	2.000 »	10 »
17	1.200	15,456	3.000 »	15 »
18	400	5,152	1.500 »	7,50 »
19	400	5,152	Vendido.	5 »
20	400	5,152	1.000 »	5 »
21	400	5,152	1.000 »	5 »
22	400	5,152	1.500 »	7,50 »
23	835	10,754	Vendido.	20 »
24	789	10,162	Vendido.	15 »
25	789	10,162	Vendido.	15 »
26	835	10,754	Vendido.	20 »
27	2.690	34,647	Vendido.	» »
28	2.690	34,647	Vendido.	» »
29	955	12,300	Vendido.	» »
30	955	12,300	Vendido.	» »
31	990	12,751	2.475 »	» »
32	990	12,751	Vendido.	12,50 »
33	1.025	13,202	2.562,50	13 »
34	1.025	13,202	2.562,50	13 »
35	1.060	13,652	2.650 »	13,50 »
36	1.060	13,652	2.650 »	13,50 »
37	410	5,280	1.500 »	7,50 »
38	500	6,440	1.250 »	6,50 »
39	527	6,787	1.317,50	7 »
40	500	6,440	1.250 »	6,50 »
41	410	5,280	1.500 »	7,50 »

Se venden dos acciones con sus lotes correspondientes en la manzana 98 de la «Ciudad Lineal». Informes en estas oficinas.

Imprenta de la Compañía Madrileña de Urbanización. Estación del tranvía.—Chamartín de la Rosa.



**Papel de fumar, sin competencia
en calidad y precios.**

Libritos á 10 y 15 céntimos.

Depósito: Arco de Santa María, 23, pral.
MADRID

FRANCISCO IGUAL

Arthur Koppel.—Berlín.

CONSTRUCTOR DE FERROCARRILES PORTÁTILES Y FIJOS

Oficinas: **Calle de Atocha, 20.**

MADRID

Carriles
de acero.

**Vagonetas
para minas.**

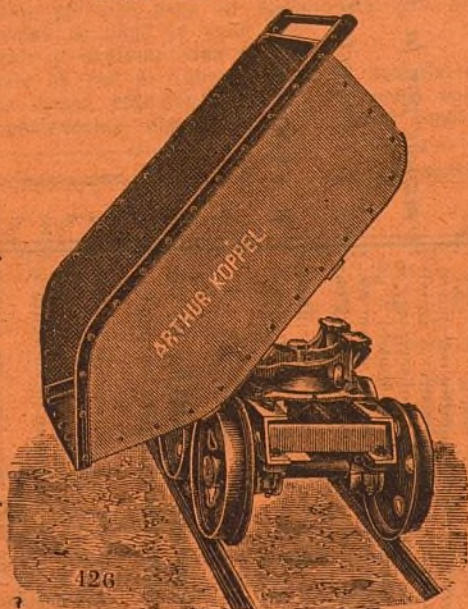
Cambios de vía.

Placas
glatorias.

**Ruedas
de acero.**

Vías portátiles.

Locomotoras.



AUGUSTO DELBREIL

Grabador de la Compañía Mad.^a de Urbanización.
Espoz y Mina, 34 (todo el edificio).—Madrid.
Casa fundada en 1859.

Casa fundada en 1859.



Sellos de caucho; máquinas y accesorios para fabricarlos. —Sellos y timbres metálicos de toda clase. —Calados. —Aparatos tipográficos y autográficos. —Letras y chapas de metal y de metal esmaltado.

Se desean corresponsales en provincias y Ultramar.

M. MARTÍNEZ

TAPICERO.—ALAMEDA, 4.

Se hacen toda clase de muebles de tapicería, colgaduras y decorado de habitaciones á precios económicos.

A los accionistas de la Compañía Madrileña de Urbanización se les hará un descuento del 10 por 100.

ENORME ECONOMÍA

sobre la electricidad, el petróleo, gas, etc., etc.
Compañía anónima.

« **LUZ LANDAUER—XIFRÉ** »

MADRID—PALACIO ARABE

Ausencia absoluta de todo peligro.

Aplicación para usos domésticos, tiendas, talleres, minas, fincas agrícolas, coches particulares, ferrocarriles, buques, señales marítimas y terrestres, extinción de la langosta, etc., etc. Lámparas portátiles para uso doméstico y especiales para minas.

Pídanse Catálogos y notas de precios.

CARBURO DE CALCIO

Marca: «LANDAUER-XIFRÉ»
Fabricación especial con rendimiento garantido de
300 litros de gas por kilogramo.

Palacio Árabe.—MADRID

Recordatorios.

FERREIRO.—FUENCARRAL, 12

OBJETOS DE ESCRITORIO

Para defunción y sus recordatorios podemos ofrecer al público, gracias a los grandes elementos con que contamos, los trabajos de mejor gusto y variedad conocidos, dentro de las tarifas más accesibles a toda fortuna.

12, Fuencarral, 12.

EMISIÓN de pagarés autorizada por la Junta general y por el Consejo de la Compañía.

Por acuerdo de la Junta general de 27 de Marzo de 1903 desde 1.º de Julio del mismo año los Pagarés devengarán el interés anual siguiente:

Los pagarés á 6 meses fecha, devengan el interés anual de..... 5 por 100.
Los pagarés á 12 meses fecha, devengarán el interés anual de... 6 por 100.
Los pagarés á 24 meses fecha, devengarán el interés anual de... 7 por 100.
Los pagarés á 36 meses fecha, devengarán el interés anual de... 8 por 100.

En la misma fecha se acordó que para los suscriptores antiguos de Pagarés continúen las mismas condiciones de suscripción y de renovación ó sean:

A seis meses el..... 6 por 100.
A un año el..... 7 por 100.
Y á dos años el..... 8 por 100.

Los intereses se pagarán por trimestres vencidos, por semestres ó anualidades á voluntad del suscriptor, en su domicilio si reside en Madrid ó girando su importe al punto de su residencia si reside fuera de Madrid y hay posibilidad de giro.

Los pagarés no devengarán interés más que hasta la fecha de su vencimiento.

LA COMPAÑÍA MADRILEÑA DE URBANIZACIÓN garantiza su pago:

- 1.º Con las construcciones y obras que se hagan, con el importe de los plazos de terrenos realizados y los productos que se obtengan de su venta al contado ó á plazos.
- 2.º Con las fincas, terrenos, efectos en almacén, maquinaria y valores industriales en que se hayan invertido los pagarés suscritos.
- 3.º Con el importe de los dividendos pasivos pendientes de cobro á los accionistas.

Número de orden _____ Vencimiento _____ de _____ de 190

Pesetas

LA COMPAÑÍA MADRILEÑA DE URBANIZACIÓN

PAGARA á (Modelo de pagarés nulo) fecha
á ó á su orden, la cantidad de

pesetas

recibidas del mismo en efectivo metálico en concepto de suscripción á la emisión de pagarés autorizada por la Junta general y por el Consejo.

El importe de este pagaré, devenga hasta la fecha de su vencimiento, intereses á razón de _____ por 100 anual, pagaderos por trimestres vencidos.

Madrid _____ de _____ de 190

POR LA COMPAÑÍA MADRILEÑA DE URBANIZACIÓN

EL PRESIDENTE,

EL DIRECTOR,