

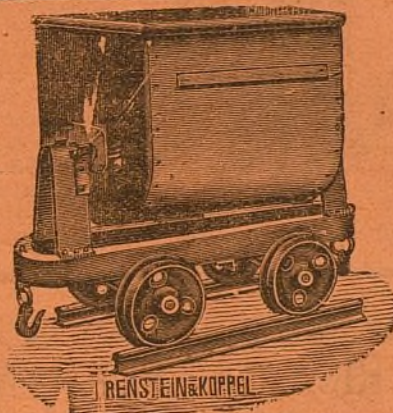
LA CIUDAD LINEAL

Revista de higiene, agricultura, ingeniería y urbanización.

AÑO VII — MADRID (Chamartín) 30 DE AGOSTO DE 1903. — NUM. 173.



Sociedad Española
de
Material Ferroviario, *antes*
Orenstein y Koppel,
Madrid.
Carrera de San Jerónimo, 44.
Carriles,
vía portátil y fija, cambios
de vía y placas giratorias.
Vagonetas y vagones
Locomotoras.



Compañía Madrileña de Urbanización.

EMISIÓN DE OBLIGACIONES

de 500 pesetas una, con interés anual de 40 pesetas.

Las 1.500 obligaciones de la 1.^a serie están ya subscriptas en totalidad. La PRIMERA EMISIÓN DE LA SEGUNDA SERIE que alcanza al número 3.000, ha quedado también subscripta.

La Compañía ha puesto en circulación la SEGUNDA EMISIÓN DE LA SEGUNDA SERIE que comprende desde el 3.001 al 6.000, al PRECIO DE 475 PESETAS CADA OBLIGACIÓN DE 500 PESETAS.

Número de la última obligación subscripta 4.373.

El producto de las obligaciones 3.001 á 6.000 se invertirá como el de las anteriores:

- En comprar terrenos para su reventa á plazos mensuales;
- En construir edificios para su reventa en 240 plazos iguales y cobrando por inquilinato el 9 por 100 de los plazos pendientes de pago en cada año;
- En construir y explotar vías férreas;
- En extender la red de tuberías para el suministro de agua;
- Y, en los demás negocios auxiliares de estos cuatro principales, como imprenta, fábrica de ladrillos y otros efectos de construcción, almacen de materiales, alumbrado, etc., etc.

KIOSCO DE LA CIUDAD LINEAL CAFÉ-RESTAURANT

ESTABLECIDO POR LA

SOCIEDAD DE ESPECTÁCULOS

Almuerzos.

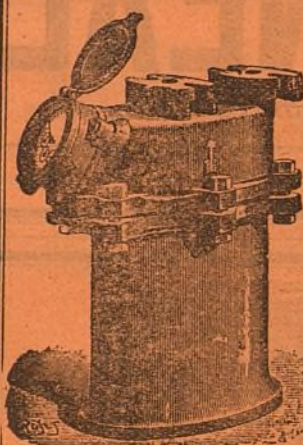
Ceras.

Se admiten encargos para bodas, banquetes
y reuniones.

Géneros de 1.^a calidad.—Precios económicos.
Teléfono 1.215.

Refrescos.

Licores.



RAFAEL RODRÍGUEZ

Teléfono 494.—Reina, 14, duplicado, y Alcalá, 73, duplicado.

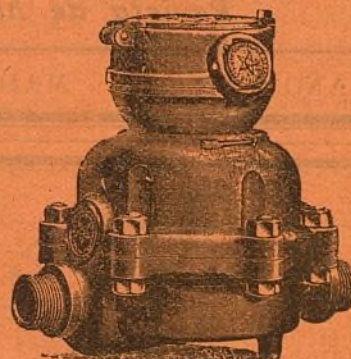
CONTADORES PARA AGUA

Contadores de los mejores sistemas conocidos comprobados por la Escuela de Ingenieros de Caminos, Canales y Puertos, precintados por la Jefatura del Canal de Isabel II, etc.

Estos contadores han sido colocados en la Estación de M. Z. A. Banco de España, Equitativa, Laboratorio de Artillería, Ingenieros Militares y otros muchos centros importantes.

Construcción de toda clase de válvulas, llaves, flotadores, retretes ingleses y del país, bombas de elevación á motor y á brazo, y en general toda clase de aparatos hidráulicos y piezas especiales.

Con sujeción á planos ó modelos construiremos cuantas piezas se nos indique en bronce, latón, metal blanco, alpaca, etc.



RICARDO FERNANDEZ

MAQUEADOR MADRILEÑO

21-23, BUENAVISTA, 21-23, bajo
MADRID

LORENZO RACAUD

HORTICULTOR

ZARAGOZA

Remitirá gratis su Catálogo general de árboles y semillas á todos los que lo soliciten.

GREGORIO RONCERO

Venta al por menor y mayor de toda clase de granos y salvados.

Abastecedor de los tranvías de la «Ciudad Lineal.»

Ventas del Espíritu Santo.

LA NUEVA PARISIEN

SOMBREROS

Victoria, 12, (esquina á la calle de la Cruz).

El jabón, hecho en casa.

MANUAL

absolutamente práctico.—Contiene claras y precisas fórmulas para fabricar en casa el jabón de tocador y lavadero, crudo y — cocido —

UNA peseta el ejemplar en todas las librerías.

FELIX POUZET

CARRERA DE SAN JERÓNIMO, 37.

Árboles frutales y de sombra de todas clases y tamaños. Pinos, Cedros y toda clase de coníferas.

Se sirven por abono, plantas, flores y adornos para bodas, banquetes, reuniones etc.

Levantamiento de planos para jardines, parques, etc.

Conservación y construcción de los mismos.

Carrera de San Jerónimo, 37.—

Teléfono núm. 23.

LA CIUDAD LINEAL

Revista de higiene, agricultura, ingeniería y urbanización.

SUBSCRIPCIONES

Madrid y provincias: AÑO TRES
ptas.—Número suelto veinte céntimos.
—Número atrasado treinta céntimos.

Se publica los días 10, 20 y 30
de cada mes.

REDACCION Y ADMINISTRACION
LAGASCA, 6, PRIMERO

Horas de oficina: de 1 á 7 de la tarde.

ANUNCIOS

Se reciben en la Administración
todos los días laborables.
Se facilitan tarifas.
Toda la correspondencia referente
á anuncios y subscripciones, debe di-
rigirse á nombre del Administrador.

AÑO VII

MADRID (Chamartín) 30 DE AGOSTO DE 1903.

NUM. 173.

Sumario.

Coches y diligencias.—La Compañía Madrileña de Urbaniza-
ción y el crédito.—Higiene popular.—Los gorriones. Cuenta
viejo y nuevo.—La «Ciudad Lineal», ayer y hoy.—Bata-
llón Escolar.—Ingeniería: Ferrocarriles eléctricos aéreos.—
Unión.—Campeonatos escolares.—Urbanización: Nuestras
noticias.—Correspondencia particular.—Progresos de la de-
cena.—Anuncios.

COCHES Y DILIGENCIAS

Debieran ser en donde no hay ferrocarriles y tran-
vías, es decir en casi toda España, una industria utili-
sima, garantía de comodidad y de seguridad para el
viajero y medio de ganar el sustento decorosa y modes-
tamente muchos millares de pequeños industriales y de
obreros.

Son la ruina de cuantas familias se dedican á este
género de transportes, causa de innumerables desgra-
cias y molestia constante del viajero.

¿Por qué sucede esto? Porque somos por regla gene-
ral, sin más excepciones que la del lector y yo, envidio-
sos, pobres de espíritu más que de bolsillo egoístas, in-
capaces de hacer justicia á nadie que tenga razón con-
tra nosotros, en una palabra porque somos caciques del
valor de un perro chico en cuanto podemos.

De estas miserias intelectuales y morales nacen las
competencias en el precio, el propósito de arruinarse
con tal de arruinar al enemigo, la competencia en la ve-
locidad origen de muchísimas desgracias y por último
la competencia en el mal servicio al público, sirviéndole
muy barato pero muy mal.

Los transportes por coches y diligencias parecen de
menos importancia que los que se hacen por ferrocarriles
y tranvías porque transportan menos personas ó
menos mercancías en cada vez. En realidad son más
importantes porque sirven á mayor número de perso-
nas y de localidades.

Fundándose en lo expuesto, en que no se cumple un
excelente reglamento vigente del tiempo de los mode-
rados y en otras muchas razones que pudieran aducirse,
yo propongo la intervención del gobierno en esta mate-
ria sobre estas bases.

Cada línea de las actualmente servidas con cierta re-
gularidad por coches, ómnibus y diligencias será objeto
de una concesión exclusiva durante cierto número de
años, veinte como máximo.

El modelo de cada coche será determinado previa-
mente por los ingenieros del Estado de modo que ofrez-
can suficientes garantías de seguridad á todos los via-
jeros en general y de comodidad proporcionada á la ta-

rifa que también deberá ser previamente establecida
de suerte que pueda ser remuneradora del capital in-
vertido.

La subasta versará sobre el número de años de la
concesión y sobre la comodidad ofrecida al viajero á
igualdad de tarifa.

El mayor trabajo que esto supone para los Ingenieros
de Caminos será retribuido ó aumentando plazas ó au-
mentando sueldos y dietas á propuesta de la Junta
Consultiva.

Antes de cada subasta se abrirá una información pú-
blica para tener en cuenta las observaciones de los in-
teresados al fijar las horas de salida y de llegada, el
número de viajes y las demás circunstancias que inte-
resen al servicio público.

Un reglamento uniforme para toda España fijará las
relaciones del público con la empresa concesionaria de
modo que el servicio público del coche ó diligencia no
se convierta en manos del caciquismo en un arma para
molestar y perjudicar á los contrarios.

En los gastos de conducción del correo podría haber
gran economía y en la creación de una gran empresa
para toda España ventajas considerables para el públi-
co y para el Estado.

Arturo Soria.

La Compañía Madrileña de Urbanización y el crédito.

Todo el que estudie y examine con detenimiento la «Ciudad
Lineal» como negocio industrial se explicará fácilmente por
qué el crédito de nuestra Compañía es cada vez mayor.

¿Por qué no ha de venir el público á nosotros si halla sus
valores bien garantidos? ¿Si vé que el dinero que nos con-
fia se gasta en comprar tierras y en mejorarlas haciéndolas
aumentar grandemente de valor con plantación de arbolado,
con tendido de vías férreas, con canalización de agua y con
un plan de urbanización que las transforma en solares cada
vez más apreciados? ¿Por qué no ha de seguir suscribiendo pa-
garés y obligaciones si ve que cada vez es mayor el número de
personas que con gran interés visita nuestros terrenos; si ve
que cada año desde el 3 de Marzo de 1894 recaudamos más di-
nero; si cada vez se va convenciendo más por sí mismo y por
la fuerza elocuente de los hechos, de la bondad grandísima de
nuestra idea, de la fe grande que en ella hemos puesto y de la
firme voluntad que tenemos de llevarla adelante? ¿Por qué no
ha de venir el público si ve que con su dinero unido al nues-
tro y á nuestra feliz idea de «Ciudad Lineal», desenvolvemos
y mejoramos negocios industriales que han de dar un interés

mucho mayor que el que devenga el capital en ellos empleado?

Examinemos con detención uno á uno esos negocios.

Los principales que explota nuestra Compañía son cuatro: 1.º Adquisición de terrenos en grandes parcelas y su reventa en pequeños lotes después de hacerlos entrar en el plan de urbanización de la «Ciudad Lineal». 2.º Construcción y explotación de vías férreas para proporcionar fácil comunicación á los terrenos comprados, con el interior de Madrid. 3.º Suministro de aguas á nuestros lotes y 4.º Urbanización, esto es, construcción de casas y su reventa ó su alquiler.

1.º El negocio de terrenos que fué el primero que pusimos en explotación ya hace varios años, nos ha proporcionado una ganancia crecidísima. Adquiridas por la Compañía Madrileña de Urbanización grandes extensiones de terrenos en los que desarrollar sus negocios sociales, fueron divididos en pequeñas parcelas y revendidos después al contado ó á largos plazos proporcionándonos en ocasiones una utilidad de más del 2.000 por ciento (1).

Y es natural que así suceda. La Compañía ha adquirido siempre tierras áridas, incultas, desniveladas, abandonadísimas hasta de sus propios dueños por la escasa utilidad que proporcionaban, y nuestra Compañía haciéndolas entrar en el plan de urbanización de la «Ciudad Lineal», mejorándolas con plantación de arbolado, trazado de calles, canalización de agua y tendido de vías férreas, subdividiéndolas en pequeños lotes, en suma, transformándolas de pobres fincas rústicas en solares urbanizables de gran porvenir y dando muchas facilidades para su pago, consigue venderlas á un precio cada vez mayor puesto que cada vez aumenta el valor de nuestros terrenos á medida que se va afirmando nuestra hermosa idea de «Ciudad Lineal».

Comprar terrenos por fanegas de 44.100 pies á 200 pesetas y revenderlos por lotes de 5.152 pies á 1.000 pesetas como minimum, es un negocio y negocio grande cuando se hallan compradores, y nuestra Compañía los ha encontrado siempre cada vez en mayor número. Véanse las estadísticas que se publican en todos los números de LA CIUDAD LINEAL como el mejor anuncio, y se verá que hasta el 30 de Agosto de 1903 hemos vendido 1.069 lotes en 1.186.700'01 pesetas.

El negocio de compra-venta de terrenos ha sido y es para nuestra Compañía una riquísima mina. Y la mina no se agota, pues constantemente estamos comprando nuevos terrenos que amplían nuestra «Ciudad Lineal» ó que la acercan á Madrid, y que mejorados por nosotros son revendidos á plazos con gran interés.

Y así tiene que suceder. La venta de los terrenos que forman el ensanche de las grandes capitales ha sido siempre un negocio de grandes ganancias. Si lo ha sido para particulares que tienen que hacerlo individual y aisladamente, esperando que una porción de causas imprevistas y caprichosas, independientes de su voluntad hagan aumentar el valor de sus terrenos, llevando á ellos movimiento urbanizador, mucho más lo será para una Sociedad como la nuestra que con un plan preconcebido y bien meditado se dedica á urbanizar grandes extensiones de terrenos después de mejorarlos y de dotarlos de elementos suficientes para el fin que se propone.

2.º El negocio de los tranvías que nuestra Compañía tiene, unos en explotación, otros en proyecto, ha de proporcionar también un interés mucho mayor del 8 por 100 el día no lejano en que nuestros terrenos sean urbanizados por completo. Todos los tranvías de las grandes capitales y los que unen á éstas con los alrededores han sido negocios de grandes y seguras ganancias. Todos han empezado perdiendo dinero, precisamente por falta de público puesto que trataban de urba-

nizar terrenos no urbanizados. Recuérdese en nuestro Madrid los comienzos del tranvía del barrio de Salamanca y del tranvía de las Ventas; en este último, durante mucho tiempo, el trayecto entre la Puerta del Sol y las Ventas (más de tres kilómetros) costaba cinco céntimos. Recuérdese que cuando fué edificada la actual Plaza de Toros se dijo que estaba muy lejos de Madrid, y que para llevar población al barrio de Salamanca hubo propietario que daba sus casas en alquiler gratis.

Nuestros tranvías hoy por hoy son, más que nada, un medio de llevar gente á nuestros terrenos para favorecer la urbanización. Mañana, cuando la «Ciudad Lineal» sea hecha, cuando nuestros terrenos estén poblados de casas, de fábricas, de talleres, de huertas y de edificios públicos, cuando en ellos viva una población numerosa, los tranvías serán un negocio muy grande y de muchas ganancias. Lo esperamos firmemente al ver que en ellos aumenta de año en año el movimiento de viajeros y que aumentará mucho más cuando cambiemos la tracción animal por la tracción mecánica en todas nuestras líneas y cuando se haga la unión de éstas en Chamartín, que esperamos sea muy pronto, quedando así la «Ciudad Lineal» en comunicación con el centro de Madrid por dos puntos; uno, la Carretera de Aragón y las Ventas; otro, Tetuán y Cuatro Caminos.

3.º El negocio de canalización y suministro de aguas, también es de gran provecho para nuestra Compañía porque se trata de surtir á una población que de ellas hará un gran consumo por el modo de ser de nuestra «Ciudad Lineal», donde las casas independientes están rodeadas de huertas y jardines para las que es indispensable agua abundante.

Dando la debida importancia á este negocio de las aguas, nuestra Compañía tiene hechos los estudios de un proyecto de canalización del Jarama hasta nuestros terrenos, proyecto que se halla presupuesto en un millón de pesetas y que de realizarse, si el capital viniera decididamente á nosotros en grandes cantidades y de una sola vez, permitiría aumentar extraordinariamente el valor de nuestros terrenos y de los terrenos vecinos, é implantar en ellos una porción de industrias (fábricas, vaquerías, huertas, jardines, etc.) que obtendrían grandes utilidades y que á la vez nos las proporcionarían á nosotros.

4.º Por último, el negocio de la urbanización en la forma original en que lo realiza nuestra Compañía—construcción de casas á pagar en 240 mensualidades, devengando la cantidad que falte por pagar en 1.º de Enero de cada año, un interés de 9 por 100—es negocio en sí mismo y por la relación que tiene con los demás negocios sociales á los que da gran incremento.

Es, pues, la «Ciudad Lineal», considerada como empresa industrial, la combinación acertada de cuatro negocios principales, entre sí tan íntimamente ligados, que al desenvolverse uno, necesariamente tiene que favorecer el desenvolvimiento de los demás. Así, la venta de terrenos favorecerá la urbanización y la afluencia de viajeros en nuestros tranvías; la urbanización de nuestros terrenos hará que éstos sean más visitados y conocidos y por consiguiente que aumente el consumo de aguas, etc.

Relacionados con esos cuatro negocios principales, la Compañía tiene en explotación ó en proyecto otros. Uno de ellos importantísimo y en explotación desde hace dos años, es el de fabricación de ladrillos en terrenos de nuestra «Ciudad Lineal». Con la fabricación de ladrillos, muchos en Madrid se han hecho ricos en pocos años. ¿Por qué no ha de suceder lo mismo con nuestra Compañía que al explotar sus tejares realiza á la vez varios negocios, puesto que facilita grandemente los trabajos de desmontes, aprovechando las tierras movidas y economizándose por tanto el pago de muchos jornales; hace de fabricante y de consumidor, y por último, vende el producto elaborado, colocándolo al pie de las obras que en nuestros terrenos hagan los particulares?

Otros negocios tiene en estudio nuestra Compañía que serán puestos en ejecución cuando llegue el caso, tales como la

(1) En cierta ocasión compró nuestra Compañía terrenos por valor de 4.000 pesetas y pocos meses después los tenía vendidos en 87.000 á pagar á plazos dentro de veinte años.

explotación de un gran almacén de materiales de construcción, máquinas y aparatos agrícolas, objetos de uso doméstico, (loza, porcelana, etc.) que serán adquiridos en comisión directamente de los mismos fabricantes y vendidos en nuestra «Ciudad Lineal», en una especie de gran bazar. La explotación de viveros en que se cultiven árboles y plantas con que servir la gran demanda que hay para las huertas y jardines de nuestros terrenos, etc.

La «Ciudad Lineal» es, pues, no sólo una hermosa idea, sino también un lucrativo negocio. No hay que mirar si para desarrollarlo debidamente ofrecemos al capital un interés algo mayor que el que generalmente tiene; lo que hay que mirar es si ese capital empleado en nuestros negocios sociales, da un interés muy superior al que devenga nuestra Compañía, que con la reventa de terrenos ha obtenido en ocasiones un interés de más de 2.000 por 100 y que tiene una gran demanda de construcciones de casas a pagar a plazos con garantía hipotecaria a interés del 9 por 100 ¿podrá adquirir sin riesgo capital que devengue un 8 por 100 en obligaciones amortizables en cincuenta años a razón de un 2 por 100 anual?

La Compañía Madrileña de Urbanización con nuestra felicísima y fecunda idea de «Ciudad Lineal», con nuestra fé inquebrantable y nuestra perseverante laboriosidad, con nuestros provechosos negocios sociales, no necesita más que una sola cosa: capital, capital abundante con que desenvolver los negocios sociales. Venga a nosotros ese capital y sin riesgos obtendrá una gran ganancia y nos la proporcionará a nosotros.

Si el público que estudia nuestra obra y que se va convenciendo lentamente de la bondad de nuestra idea y va aportando cada vez más confianza y más capital a nuestra empresa, se hubiera convencido hace años y desde un principio nos hubiera prestado su apoyo decidido, ¿cuánto tiempo habiéramos ganado y cuánto más de prisa habiéramos caminado! Si ese 1.018.627'63 pesetas que hemos recaudado en 1902 lo habiéramos recaudado en 1897, por ejemplo, ¿cuántas familias con casa, con trabajo, con pan! ¿Cuánta muerte suprimida y cuánta lágrima enjugada! ¿Cuánta más salud, cuánta más riqueza, cuánto más bienestar difundidos por entre todas las clases sociales!

Piense en ello seriamente el público imparcial; estúdienos y se convencerá de que la Compañía Madrileña de Urbanización es una empresa fuerte por su idea, fuerte por los varios negocios que tiene en explotación y fuerte por la garantía verdad de sus valores. Nuestra «Ciudad Lineal» es como aquella casa edificada sobre una roca de que nos habla el Evangelio «que descendió lluvia, y vinieron ríos, y soplaron vientos, y dieron impetuosamente en aquella casa, y no cayó; porque estaba cimentada sobre peñas».

H. G. del Castillo.

HIGIENE POPULAR

Al obrero, más que la carne, le convienen las grasas; el elevado precio de la primera le impide usarla en cantidad útil al trabajo; las grasas, mucho más baratas, constituyen el principal combustible muscular, prestan energía nerviosa, y a la vez materia para sostener el movimiento, lo que no hace el alcohol que sólo produce esfuerzo nervioso.

Sería de desear que se sustituyesen las insulseces de los modelos de escritura y los ridículos problemas de aritmética en las escuelas de primera enseñanza por máximas antialcohólicas, y como base de problemas, cuestiones del mismo género; por ejemplo, dado el valor de 5 céntimos de una copa de aguardiente, el número de ellas que toma en el día un obrero ¿qué capital podrá reunir en diez años de abstinencia? etc., etc.

En las paredes deben colocarse carteles, y con grandes letras observaciones antialcohólicas; por ejemplo, de cada 100 alcohólicos se contarán 80 tísicos, de los cuales morirán 60.

La tuberculosis es incurable para el alcohólico; el sujeto sobrio se curará casi siempre al principio de la enfermedad.

Puede ser alcohólico un individuo que no se haya embria-

gado nunca; bastan la calidad del alcohol y la constancia en ingerirlo.

El tísico se cura por las buenas condiciones de su estómago; el alcohólico pierde el apetito, digiere poco y mal, por eso sucumbe.

Los gorrones. Cuento viejo y nuevo.

¡Gorrióncito, cuando veas a un chico bajarse al suelo, huye porque quizá se baje para coger una piedra para tirártela!

Mejor será huir en cuanto le vea porque pueda traerla en el bolsillo.

No nos dice el cuento la interior satisfacción del gorrión padre al ver que el gorrión hijo le aventajaba, pero yo la supongo porque todos los días la experimento como gorrión padre fundador de la «Ciudad Lineal» cuando advierto a cada paso que mis gorriónitos, continuadores de mi obra me aventajan en todo (menos en escribir artículos periodísticos dicho sea en honor de la verdad).

El placer de la ubicuidad (no se me ocurre llamarlo de otro modo), es un placer extraordinario concedido a muy pocos mortales y que yo disfruto ampliamente quizá en compensación de las muchas injusticias de que he sido víctima en mi vida.

Ver cómo varios amigos, apóstoles de mi evangelio, propagan mis ideas mejor que yo mismo es grandísima satisfacción.

Sentir que varios hijos con aptitudes diferentes y superiores a las mías, completan y perfeccionan mi obra con disciplina rigurosísima y voluntaria sin más coacción que la del consejo cariñoso del hermano, sentir ampliada la personalidad y que en varias partes al mismo tiempo están actuando mi voluntad, mi pensamiento y mi mano, es un placer inmenso éste de la ubicuidad.

Zola al ensalzar las maravillas del trabajo y de la fecundidad no ha llegado a describir estas sutilezas psicológicas, probablemente porque él no las ha sentido y yo sí, porque no es lo mismo imaginar confusamente una ciudad ideal de contornos vagos e indefinidos que hacer una ciudad matemáticamente definida.

Grato es siempre el concebir cualquier ideal, lo doloroso es el parirlo.

El pago y la compensación de tales dolores debe de ser el placer de la ubicuidad que yo trataría de describir y de mostrar a los demás si me sintiera tan novelista como Armando Palacio Valdés, como Galdós u otro de los muchos ingenios con que hoy cuenta España.

Yo me limito a consignar en el libro de la contabilidad social que si en el debe van apareciendo todos los días nuevos microbios, nuevas enfermedades y nuevos dolores, también se descubren nuevos placeres y satisfacciones que apuntar en el haber.

Uno de ellos es el placer de la ubicuidad, de la paternidad satisfecha que indudablemente es poco frecuente, raro o desconocido, pero existe, es cierto y positivo y debe tener algún remoto parecido con el que experimentaría un pontífice verdaderamente santo al verse obedecido por un ejército de santos como él, realizando el bien por toda la tierra.

Es inverosímil un rey, un gobernante, un jefe que desee y procure ser sustituido en el poder y que crea con satisfacción que los que le sigan lo harán mejor que él. Pues este sentimiento que parece absurdo o imposible, es un placer verdadero, es el cimiento más sólido ahora y durante muchos años de la «Ciudad Lineal».

Arturo Soria.

La «Ciudad Lineal».

AYER Y HOY

Visitando hace nueve ó diez años la extensa zona de terrenos comprendida entre Chamartín de la Rosa y el barrio de la Concepción, alguien hubo de hablarme del

proyecto colosal, respecto á la urbanización de aquellos lugares, que, por su excelente situación topográfica y su proximidad á Madrid, reunían ventajosas condiciones para la fundación en ellos de una población modelo en cuanto á higiene y salubridad, de una ciudad vaciada en nuevos moldes, que fuera algo así como el gran pulmón que para su vida está pidiendo á voces la gran cloaca madrileña; un pueblo donde el obrero lo mismo que el burgués adquiriera á poca costa una propiedad, y con ella más independencia, más libertad, mayor amplitud de miras para el porvenir, más estímulos para el trabajo y más salud, más vida, mayor cantidad de energías á desplegar en la lucha diaria por la existencia.

Indudablemente la «Ciudad Lineal», tal como me la pintaban, era una idea beneficiosa y altamente moral, si se tiene en cuenta tan sólo el hecho de apartar al obrero de la taberna y del garito para colocarlo en el verdadero camino de su redención, que es el trabajo, poniéndolo en condiciones de adquirir fácilmente una parcela de tierra y una casa, sacándolo de los lupanares donde consume y agota prematuramente su vida, para llevarlo á respirar una nueva atmósfera; labor toda ella meritoria y fructífera que de ser imitada en todas partes acabaría algún día con ese enjambre de degenerados, atávicos, neurasténicos, viciosos, utopistas, crapulosos y locos de todos los colores que ofrece hoy el espectro social, convirtiéndolos en hombres sensatos, laboriosos, activos y por ende entusiastas conservadores, pese á todos los Krapotkines y Bacounnines habidos y por haber.

Confieso que me entusiasmó la idea, pero al contemplar, lo digo ingenuamente, aquellos terrenos áridos y desiertos, sin medios de comunicación fácil con Madrid, experimenté gran desaliento, así como el pesar profundo que puede sentir una persona cuando después de haberle abierto las puertas de la felicidad la sepultaran de pronto en las tinieblas. Me pareció que aquella empresa, por las importantes obras que habría que realizar, era demasiado árdua, acaso imposible para cualquiera entidad social, sin un apoyo decidido y franco del Estado, y como éste lejos de eso lo que hace es entorpecerlo todo y matar en embrión las más nobles y atrevidas iniciativas, acabé por desalentarme casi convencido de que aquel vasto proyecto no saldría de la categoría de tal.

* *

Han transcurrido nueve años, lapso de tiempo que nada vale ni significa en la vida de un pueblo, y la empresa que entonces, dominado acaso por un exagerado pesimismo, juzgué de difícil realización, la veo coronada ya por el éxito. Al visitar ahora de nuevo los terrenos sobre que se asienta la «Ciudad Lineal», he podido observar la transformación que han sufrido gran parte de los que fueron en un tiempo campos incultos, sin vida, sin atractivos; hoy convertidos en suelo de un pueblo que nace bajo los mejores auspicios, con alegres y pintorescos hoteles, con casitas para obreros, con abundantes plantaciones de arbolado, con una extensa red de tubería para la conducción de las aguas del Lozoya, con sus kioscos, pudiéramos decir lujosísimos, para el servicio telefónico, y su calle principal de 40 metros de anchura, sobre la cual se ven colocados ya los raíles para el ferrocarril económico, que establece comunicación por un lado con las Ventas, y por el otro la establecerá muy en breve con la Puerta de Sol por Chamartín. Asaz demostración de lo que puede y de lo que vale una voluntad puesta al servicio de una obra buena.

Los progresos realizados en tan poco tiempo en la «Ciudad Lineal» me han llamado sobremanera la atención, y en medio del entusiasmo que sentía, miraba allá en el fondo la pocilga madrileña, con sus hediondes, sus tugurios, sus timbas más ó menos aristocráticas, sus tabernas para el embrutecimiento del obrero, sus establecimientos de usura escandalosa, sus clubs para el cultivo de la chismografía política andante, y en confusa oleada rebaños de imbéciles, hipobúlicos, sin fe, sin

ideas, empedernidos obsesionistas del turrón nacional, que no viven, sino que vegetan, consumidos, agotados en la lucha por la vida, con los estigmas de la degeneración física y moral como emblema sarcástico de una raza que va perdiendo sus energías y sus virilidades.

Jaime Illanes.

BATALLÓN ESCOLAR

Por nuestro consocio D. Manuel Vallejo se ha empezado á organizar este batallón, de acuerdo con lo que se discutió en la reunión convocada al efecto para el día 23 del corriente.

Reinó en ella la mejor armonía y después de exponerse distintos pareceres, resolvióse dejar el asunto íntegro al Sr. Vallejo, quien con su pericia en asuntos militares y dadas sus aficiones pedagógicas, dará cima sin duda con buen éxito á tan laboriosa empresa.

Han sido alistados varios hijos de accionistas, algunos de los cuales lucirán pronto airoso uniforme.

Invitamos á todos nuestros lectores á que asocien á sus hijos á esta simpática idea, de la que seguramente sacarán enseñanzas provechosas, obteniendo y conservando al par la salud y el vigor físico que no conseguirían con ejercicios desordenados y violentos, como suelen ser los á que se entregan los niños abandonados á sí mismos.

En sucesivos números iremos dando cuenta de los progresos de este pequeño Cuerpo de Ejército.

* *

Se admiten reclutas de cinco á catorce años.

Cuota de entrada una peseta.

Cuota mensual 0,50 céntimos.

Los aspirantes á cornetas han de tener más de once años.

Dirección: M. Vallejo, Manzana 98.

INGENIERÍA

Ferrocarriles eléctricos aéreos.

Como modelo en su clase y llamado á aplicaciones más extensas, puede citarse el pequeño ferrocarril eléctrico que para el servicio particular del emperador de Rusia se instaló hace algún tiempo entre el palacio de Gatchina y la estación, y cuyo desarrollo es de unos 650 metros.

Como notas especiales de esta vía férrea, podemos dar el que la vía es aérea, yendo los carriles sostenidos por una viga de hierro de celosía apoyada en la extremidad de consolas, que á su vez van enlazadas con sus apoyos metálicos, también de mallas. El vagón, de pequeñísimas dimensiones, va colgado de dos pequeños bastidores, provistos cada uno de una polea que rueda sobre el carril, á impulso de la electricidad, á altura muy pequeña sobre el suelo. El apeadero forma una pequeña tribuna, cuyo pavimento está á nivel del piso del vagón, y de la que se desciende por una escalera de seis peldaños.

El excelente funcionamiento de esta pequeña vía férrea ha llamado sobremanera la atención, y el Ministerio del Interior ha encargado que se estudie la posibilidad de aplicar el sistema á los transportes públicos, especialmente para los cuatro tipos siguientes: primero, ferrocarriles de mucho tráfico y grandes velocidades; segundo, ferrocarriles urbanos suficientemente elevados para que no perjudiquen la circulación en la vía pública; tercero, ferrocarriles para transportes especiales, como militares, mineros y conducción de bultos de poco peso; cuarto, ferrocarriles postales para el envío de la correspondencia pública, con velocidades extraordinarias que podrían llegar hasta 240 kilómetros por hora.

Es también sumamente curioso el resultado del estudio que se ha hecho para determinar el coste de instalación de una li-



LA CIUDAD LINEAL

nea análoga que uniese San Petersburgo con Moscu. El presupuesto, suponiendo que por los 550 kilómetros de longitud aproximada que tendría la línea circularseñ, 66 trenes con velocidades comprendidas entre 140 y 190 kilómetros por hora, arroja la cifra de 372.000 francos por kilómetro, comprendiendo la construcción de la vía aérea, la instalación completa del sistema de señales, el material móvil formado por 400 coches de a 35 asientos, los talleres y cocheras, 40 estaciones generadoras de energía eléctrica de 1.500 caballos de rendimiento cada una, 80 estaciones de parada con la vía férrea, casas para el personal de la explotación, cimientos para las pilas de apoyo de la línea, etc., etc. Para formar juicio completo de la posibilidad de éste ciertamente extraordinario proyecto, sería indispensable poner en parangón con la cuantía de coste las extraordinarias ventajas de su ejecución, que pondría las dos capitales del Imperio ruso a una distancia de tres horas.

UNIÓN

Vis unita fortior.

Pensando constantemente en esa «Ciudad Lineal» que es para mí a la vez un encanto y una obsesión, y en la que tengo puestas tantas ilusiones y tantas esperanzas, me imagino á veces lo que ese proyecto, empezado á realizar, llegaría á ser en muy poco tiempo, si todos los que nos hallamos directamente interesados en él quisiéramos trabajar de veras por llevarlo adelante; lo que podría ser nada más que en dos ó tres años, si todos y cada uno de nosotros, los accionistas y compradores de terrenos enclavados en el trazado de la «Ciudad Lineal» los mejoráramos convenientemente, cercándolos, haciendo plantación de arbolado y dotándolos de agua.

Y si con nosotros, los accionistas y compradores de terrenos, cooperaban también, participando de nuestra fé y de nuestra laboriosidad, nuestros vecinos que tan favorecidos han salido con lo que hasta ahora hemos hecho en la «Ciudad Lineal» y que mucho más podrían salir entonces. Los habitantes y propietarios de Pueblo Nuevo, los del trayecto que hay desde las Ventas del Espíritu Santo hasta nuestra «Ciudad Lineal», á derecha é izquierda de la carretera de Aragón, los de Chamartín de la Rosa y los dueños de terrenos entre este pueblo y Tetuán de las Victorias. Todos estos, saliendo de su indiferencia y su frialdad, combatiendo ese egoísmo mal entendido que quiere aprovecharse del trabajo de los demás y no poner nada de su parte, deberían colocarse franca y resueltamente á nuestro lado después de haber estudiado con detenimiento y con serenidad nuestra idea, nuestros propósitos y nuestra historia elocuentísima de nueve años, la cual les diría lo que sus terrenos eran hace poco, cuando aún no existía este proyecto de «Ciudad Lineal», lo que son ahora por virtud de una idea y lo que prometen llegar á ser el día en que esta idea sea completamente realizada, como sin duda lo será.

Y me imagino á veces que por un milagro (un verdadero milagro dado nuestro carácter y nuestro modo de ser) dejáramos este funesto sistema de aislamiento y de desconfianza que nos es propio y nos uníamos todos. Que todos aportáramos algo á nuestra idea y á nuestros fines sociales; unos su capital, suscribiendo pagarés ú obligaciones, adquiriendo terrenos, edificando en ellos; otros sus ideas y sus iniciativas exponiéndolas en nuestro periódico y haciendo incesante propaganda para atraer nuevos soldados á nuestras filas; otros su trabajo y sus proyectos y sus tentativas industriales; todos, nuestra fé, nuestra laboriosidad, nuestro entusiasmo predicador y propagandista.

¿Qué sucedería entonces? Que con el solo esfuerzo de nosotros mismos, los de casa, los directamente interesados en que la «Ciudad Lineal» sea hecha, al cabo de pocos, de muy pocos años, en un recorrido de más de 10 kilómetros, desde las Ven-

tas del Espíritu Santo hasta Tetuán de las Victorias, habrían sido transformados todos esos terrenos dándoles muchísimo más valor y convirtiendo toda esa faja en una hermosísima barriada sana, elegante, rica, toda ella poblada de casitas independientes, de chalets de lujo, de casas para obreros, cómodas y alegres, con árboles, con huertas y jardines, servidas por tranvías que en poco tiempo y por poco dinero nos pusieran en el centro de Madrid.

Sucedría que en virtud de nuestro ejemplo y con la fuerza persuasiva de los hechos que convencer más que muchas palabras, atraeríamos á nuestros terrenos una gran parte de esa población madrileña que se asfixia por falta de espacio, de vegetación y de luz y que vendría á vivir á nuestras casas en las que se vive con las ventajas de la vida de campo y de la vida de ciudad. Que una gran parte de ese cuantioso capital que obtiene escasos rendimientos colocado en valores públicos ó que permanece improductivo en cuentas corrientes, vendría á nuestra empresa, la cual por ser un negocio industrial de grandes y seguras ganancias para todos, les daría un interés mucho mayor.

Sucedría que en nuestros terrenos extensos y baratos, situados en la proximidad de una capital grandemente consumidora como es Madrid, y unidos á ella por vías férreas, sería implantada una infinidad de industrias grandes y pequeñas, fábricas, talleres, granjas agrícolas, vaquerías, huertas, etcétera, que crearían mucha riqueza, que darían ocupación á muchos brazos, que disminuirían la miseria, la vagancia y la delincuencia, que abaratarían la vida escandalosamente cara de nuestra gran capital. Y estos alrededores hasta hace poco tan abandonados por nuestros gobernantes y por nuestros industriales, serían algo análogo á aquellos lindísimos alrededores de París, de Barcelona, de Nápoles.

Sucedría también que terminada en pocos años la «Ciudad Lineal», hoy empezada, cuando se vieran prácticamente sus grandes ventajas á favor de la salud pública y del bienestar general, serviría de modelo y se extendería por otras provincias, haciendo que nuestras carreteras ensanchadas convenientemente, recorridas por tranvías, hermoseadas y mejoradas con tubería de agua, con alumbrado público y plantación de arbolado, pobladas á derecha é izquierda de casas, de quintas, de fábricas y de granjas de labor, fueran otras tantas ciudades lineales que crearan y difundieran por toda España mucha riqueza, mucha salud y mucho bienestar.

La obra es grande. Pero es más grande aún la voluntad humana que todo lo puede y todo lo vence.

Además, ¿no os atrae su misma grandeza? ¿No os seduce la idea de trabajar en una empresa que ha de ser transmitida á las generaciones venideras como una prueba de que esta generación de que nosotros formamos parte no es tan egoísta, ni tan viciosa, ni tan mala como quieren pintarla algunos pesimistas? ¿No os halaga la idea de que al trabajar para nosotros trabajamos también para nuestros hijos y les dejamos en camino de hacer la *Ciudad ideal*?

¡La *Ciudad ideal*! A ella vamos por distintos caminos los hombres de buena voluntad que miramos al porvenir; los que aspiramos á crear una humanidad más libre, más buena, más dichosa que la presente. Tolstoi, el ruso, cuando dirigiéndose á los trabajadores les aconseja que vuelvan al seno de la naturaleza, que conquisten ante todo y sobre todo, la tierra, como una reivindicación de sus derechos; Mantegazza, el italiano, con su ensueño *L'anno 3.000* en el que Andrópolis, la ciudad modelo, tantas analogías y tanta semejanza tiene con nuestra «Ciudad Lineal», que hace años era otro ensueño y que dentro de poco será una hermosa realidad; Zola, el francés, cuando nos habla en *Travail* de «la sociedad fundida de nuevo, yendo á una humanidad libre y dichosa gracias á la asociación del capital, del trabajo y de la inteligencia», todos aspiran á una sociedad más perfecta, á una ciudad más alegre y más feliz, en la que se viva con vida más tranquila, más fra-

ternal, más pacífica que la vida de las modernas ciudades tan viciosamente constituidas.

Y á eso aspiramos también, con grandes esperanzas, los que formamos la Compañía Madrileña de Urbanización al proponernos realizar la «Ciudad Lineal».

¿Por qué, pues, no hacerla? ¿Es por apatía? ¿Es por ignorancia? ¿Es por falta de fé? Un poco de todo eso hay en el público indiferente que todavía no se ha puesto á nuestro lado. Pero nuestro ejemplo, nuestra propaganda, nuestra perseverancia incansable; el hecho claro y elocuente de que nuestra Compañía adquirió hace pocos años terrenos abandonados, incultos, pobrisimos que nadie apreciaba por los escasos rendimientos que daban y que hoy día después de nuestro trabajo y nuestros esfuerzos han aumentado considerablemente de valor, el hecho innegable de que hace años éramos muy pocos los partidarios de la «Ciudad Lineal» y ahora somos muchos y vamos cumpliendo nuestros propósitos y realizando nuestros fines sociales en la medida de los recursos que se nos confían, debe convencer á los incrédulos, debe estimular á los indiferentes, debe hacer comprender á los egoístas que el egoísmo bien entendido está en trabajar, en estudiar y favorecer nuestro proyecto del que tanto provecho hemos de sacar todos.

Nuestra empresa, esta hermosísima empresa de construcción de una «Ciudad Lineal», como ciudad de la salud, de la paz, del trabajo y el bienestar para todos, que era hace años obra atrevida, más aún temeraria porque la intentamos sin más apoyo que el esfuerzo particular de unos cuantos hombres de mucha fé y pocos recursos, está hoy día afirmada y asegurada y su pronta realización depende de que seamos más ó menos los que trabajemos en ella y de que trabajemos con más ó menos entusiasmo.

La unión, la fé y la laboriosidad de muchos han de llevarla á feliz término. Piénsenlo bien todos nuestros accionistas, todos los compradores de terrenos, todos nuestros vecinos. Piénsenlo también los capitalistas que buscan una provechosa y segura colocación á sus intereses. Piénselo por último, el público que por curiosidad ó por interés estudia nuestra obra y tengan todos la seguridad de que ayudándonos y trabajando por nuestros intereses trabajan por el interés general del que tanto provecho puede resultar para todos.

P. L.

Campeonatos escolares.

Aplazados para el primer jueves del mes de octubre próximo los ejercicios para la adjudicación de los **Campeonatos escolares** de que dimos cuenta en números anteriores, y estando ya muy próxima la referida fecha á continuación reproducimos la forma en que han de verificarse dichos ejercicios, rogando al mismo tiempo á todas las personas que simpaticen con este pensamiento nos manifiesten su opinión; pudiendo tener la seguridad que atenderemos gustosos cuantas indicaciones ó advertencias tengan á bien hacernos encaminadas al mejor resultado de este propósito.

* *

Con el fin de asociar á nuestra anual *Fiesta del árbol*, de un modo permanente, á los niños de mayores méritos, obsequiándoles y agasajándoles públicamente, y enalteciendo á la vez al profesorado á quien está confiada la buena educación é instrucción de los jóvenes que representan las esperanzas de la patria en lo por venir, se establecerán campeonatos escolares en la forma siguiente:

Los campeonatos serán: de lectura, escritura, de operaciones aritméticas, de ejercicios físicos, de agilidad y destreza, como saltos, carreras y de toda clase de trabajos intelectuales, manuales y físicos en que puedan demostrar los niños sus condiciones de superioridad sobre los demás.

El título de campeón de lectura, de escritura, de suma, de multiplicación, etc., etc., será adjudicado al niño que demuestre superioridad en dichos trabajos entre los demás niños que opten á estas distinciones.

Para determinar y apreciar los méritos de los niños, se verificarán los correspondientes ejercicios todos los jueves del año en el kiosco recientemente construido en la calle principal de la «Ciudad Lineal» frente á las manzanas 89 y 90, sitio donde ha sido celebrada nuestra última fiesta.

Dichos ejercicios empezarán el primer jueves del próximo mes de octubre á las 4 de la tarde y continuarán á la misma hora todos los jueves sucesivos, hasta nuevo aviso.

Podrán concurrir los niños de los colegios públicos y particulares como igualmente los niños que, sin asistir á colegio alguno, reciban la enseñanza en su casa.

Los concursos semanales serán públicos, pudiendo asistir no solamente los profesores y sus discípulos, sino también las familias de éstos y cuantas personas deseen presenciarlos.

La elección de campeones se hará por mayoría de votos de todas las personas que presencien los ejercicios.

Nuestro deseo, en esta parte esencialísima de los concursos, de la que depende su más feliz resultado, es dar al Jurado calificador un carácter verdaderamente popular para que en sus decisiones no sea fácil que influya ninguna clase de afectos y consideraciones personales, ni mucho menos la recomendación tan en uso, por desgracia en nuestras costumbres, á fin de que procediendo con verdadera justicia, sean adjudicados los campeonatos á los niños de mayores méritos y pueda ostentar estas distinciones con legítima satisfacción, lo mismo el niño de familia aristocrática, que aquél que ocupe la más modesta posición social.

Deseamos una imparcialidad absoluta; y para obtenerla rogamos nos den su opinión los profesores á quienes agrade nuestro propósito y á nuestros consocios todos.

Con las opiniones ajenas y con nuestro buen deseo formularemos las reglas para cada ejercicio.

Por ejemplo, si se trata de averiguar quién es el niño de menos de diez años más notable en el ejercicio de sumar, se dispondrá el ejercicio de este modo: sentado cada niño ante una mesa con papel, pluma y tintero, se dictarán escribiéndolos en un encerado varios números formando seis ú ocho columnas horizontales y otras tantas verticales. El ejercicio consistirá en poner á la derecha las sumas de las filas horizontales de números, debajo las sumas de las columnas verticales y en cuadrar el estado, es decir en obtener el mismo número en las sumas horizontales y en las sumas verticales, comprobación de que todas las sumas están bien hechas.

Se anotará la hora y minutos en que concluye el ejercicio cada niño y aquél que lo verifique en menos tiempo y sin equivocación alguna aquél será el que ganará el campeonato.

Si hubiera empate entre dos ó más se repetirá entre ellos solamente un nuevo ejercicio más difícil que el anterior.

Para evitar toda sospecha de previo conocimiento de las cifras que han de ser objeto de la suma se invitará á los concurrentes á elegir las escribiendo cada uno una cifra que se entregará á la persona que dirija el ejercicio.

En nuestra *Fiesta del árbol* serán proclamados campeones los niños que haya designados como tales en los ejercicios semanales, y conservarán durante un año el campeonato ó sea hasta la fiesta del año siguiente en la que serán elegidos otros niños, ó los mismos si demuestran nuevamente su superioridad y merecimientos para continuar en posesión del título de campeón.

A cada campeón se le dedicará un árbol, en el que será colocado un rótulo con su nombre, el del colegio á que pertenezca y el de su director ó profesor.

Recibirán como premio, en el acto de la fiesta, un diploma que acredite sus merecimientos y serán también obsequiados ocupando sitio preferente en el banquete que se celebre.

Esto por parte de nuestra Compañía que como empresa particular tiene que celebrar sus fiestas gastando poco, pero en nuestro afán de que los campeones escolares sean obsequiados y agasajados espléndidamente, ya que nosotros no lo podemos hacer como quisiéramos, solicitaremos para ellos, en tiempo oportuno, premios especiales del Estado y Corporaciones oficiales, del Ayuntamiento y Diputación provincial, y admitiremos de los particulares toda clase de obsequios consistentes en libros, juguetes, dulces y cuantos regalos tengan a bien remitirnos para el expresado fin.

Esta es, en líneas generales, la forma en que pensamos establecer los campeonatos escolares, con que ha de ser ampliada nuestra fiesta en años sucesivos.

Rogamos a los profesores y a los padres de los niños que deseen concurrir a los ejercicios que han de verificarse según dejamos indicado, nos lo manifiesten a la mayor brevedad posible.

— URBANIZACIÓN —

Nuestras noticias.

Construcciones.—Siguen aumentando, como supuso el fundador, con movimiento acelerado, pero no podemos emprender todas las que nos piden sino aquellas que caben dentro de la posibilidad de nuestros medios, que está limitada por el número de obligaciones que el público suscribe.

A muchas obligaciones suscritas corresponden muchos hotelitos de 3.000 pesetas a 50.000 que es el de más precio hasta ahora construido.

A pocas obligaciones suscritas corresponden pocas fincas construidas porque ni sabemos hacer milagros ni viene a nosotros un capitalista que diga: ahí vá de una vez un millón de duros y venga un interés anual de 10 por 100 garantizado por numerosas pequeñas hipotecas.

Los siete edificios que estamos construyendo avanzan rápidamente. En tres meses por término medio entregamos concluida la finca pedida.

En octubre tendremos en construcción quince fincas a juzgar por los contratos que están preparándose y por las suscripciones de obligaciones que nos anuncian.

Celebraremos el contribuir por nuestra parte a conjurar la crisis obrera de este invierno, y los capitalistas deben ayudarnos porque nuestro negocio constituye una gran enseñanza práctica para todos.

El capital está más seguro que en otras empresas precisamente porque un gran espíritu de justicia preside todas nuestras determinaciones y ni el capital abusa del obrero por nuestras manos intermediarias ni dejamos que el obrero abuse del capital que le dá de comer.

Han quedado terminadas las casitas que estaban construyendo en los terrenos de la Carretera de Aragón, doña Encarnación Recuero y D. Ceferino Casado Iñigo.

Vías.—Se han pagado a la casa Arthur Koppel pesetas 1.523,48 (1.110 francos), tercer plazo de un apartado, que será colocado en el mes de septiembre en la vía de Tetuán.

Está ya en Santander la locomotora número 2. A fin de septiembre quedará armada y en disposición de funcionar.

La número 3 ha salido también de la fábrica.

Continúa la colocación de cambios nuevos en la línea de Tetuán.

La entrada en Chamartín se ha hecho con carril Phoenix.

No habiéndose presentado ninguna reclamación contra nuestro proyecto para sustituir el motor animal, que hoy se emplea, por el de vapor, en el tranvía de los Cuatro Caminos a Fuencarral y Chamartín de la Rosa, y habiendo espirado el plazo fijado para producirlas, el expediente relativo a este asunto se elevará en breve a la superioridad, para su resolución.

En breve se dictará resolución en el expediente relativo a la prolongación de nuestra vía a Fuencarral, por la calle Real de dicho pueblo, y si es, como esperamos, favorable a lo que hemos solicitado de la superioridad, daremos principio cuanto antes a los trabajos necesarios para ello.

La Excm. Señora Doña Dolores Povedano, viuda de Guilhou, ha nombrado perito para la medición y aprecio de las tierras de su propiedad, cuya ocupación se ha declarado necesaria para las obras del ferrocarril de la «Ciudad Lineal», a D. Miguel Angel Gómez, maestro de obras.

Muy en breve se fijará el día y la hora en que habrán de efectuarse dichas operaciones, en unión del perito designado por esta Compañía, D. Joaquín Armengol.

Noticias varias.—A la Hacienda Pública hemos pagado 17.507,44 pesetas por el 12 por 100 de supuestos beneficios obtenidos en 1902. Hemos reclamado contra este atropello y esperamos que nos serán devueltas, pero por de pronto el Gobierno perturba nuestro negocio en vez de protegerle como debiera.

Así es como nacen y se crían los anarquistas, arrojando al aburrimiento y a la desesperación a los contribuyentes más pacíficos y amigos del orden.

Todos los negocios de la Compañía están en alza con relación al año anterior.

Para colocar pequeños ahorros lo mejor es comprar a plazos un terreno.

Para colocar pequeñas cantidades lo mejor es tomar pagarés de la Compañía.

Para colocar grandes cantidades lo mejor es suscribir obligaciones de la Compañía que rentan 40 pesetas al año y cuestan 475 pesetas una. Desde el número 6.000 en adelante se venderán a 500 pesetas una.

Número de la última obligación subscripta. 4.373.

Se admiten proposiciones para continuar la línea telefónica del ferrocarril de la «Ciudad Lineal» hasta Chamartín y para mejorar la existente desde el Hotel a los dos kioscos.

CORRESPONDENCIA PARTICULAR

D. E. I.—Madrid.—Muchas gracias por sus elogios. Además de los operarios que V. ha visto trabajar otros muchos trabajan de noche en la vía, en el tejar y a veces en la canalización.

PROGRESOS DE LA DECENA

OBLIGACIONES subscriptas.....	4.373
amortizadas.....	167
LOTES DE TERRENOS.—20 vendidos durante la última decena importan 20.526 ptas., que vienen a aumentar las garantías de las obligaciones y de los pagarés de la Compañía.	
Total importe de los 1.069 lotes vendidos a plazos, 1.186.700,01 pesetas.	

Compañía Madrileña de Urbanización.

Venta de casas á plazos.

La Compañía construye casas en los terrenos por ella vendidos, á pagar al contado ó á plazos de veinte años como máximo, cobrando además de la parte de amortización de la finca que son las cantidades que el comprador entrega á cuenta de la casa, el 9 por 100 anual de la cantidad que reste por pagar en 1.º de enero de cada año.

En el siguiente cuadro se detallan minuciosamente las cantidades que deben pagarse por cada 1.000 pesetas del importe de la construcción.

Años.	En el año.			En el mes.		
	Amortización.	Inquilinato.	Total.	Amortización.	Inquilinato.	Total.
1	50	90 »	140 »	4,17	7,50	11,67
2	50	85,50	135,50	4,17	7,12	11,29
3	50	81 »	131 »	4,17	6,75	10,92
4	50	76,50	126,50	4,17	6,37	10,54
5	50	72 »	122 »	4,17	6,01	10,18
6	50	67,50	117,50	4,17	5,62	9,79
7	50	63 »	113 »	4,17	5,35	9,42
8	50	58,50	108,50	4,17	4,87	9,04
9	50	54 »	104 »	4,17	4,50	8,67
10	50	49,50	99,50	4,17	4,12	8,29
11	50	45 »	95 »	4,17	3,75	7,92
12	50	40,50	90,50	4,17	3,37	7,54
13	50	36 »	86 »	4,17	3 »	7,17
14	50	31,50	81,50	4,17	2,62	6,79
15	50	27 »	77 »	4,17	2,24	6,41
16	50	22,50	72,50	4,17	1,87	6,04
17	50	18 »	68 »	4,17	1,49	5,66
18	50	13,50	63,50	4,17	1,12	5,29
19	50	9 »	59 »	4,17	0,74	4,91
20	50	4,50	54,50	4,17	0,37	4,54

Café-restaurant de la Ciudad Lineal.

Concurrir al kiosco de la manzana 89, donde está el café restaurant establecido por la *Sociedad de Espectáculos*, es lo mejor para merendar ó cenar, refrescar ó tomar un vaso de leche pura.

Para almuerzos y comidas de gran número de personas conviene avisar con anticipación al teléfono 1.215 ó por el cobrador del tranvía.

Por la diferencia de precios en algunos artículos resulta el tranvía de balde.

Para ir al café-restaurant de la «Ciudad Lineal» tómese el tranvía de las Ventas en la Puerta del Sol ó calle de Alcalá y al final de esta línea el tranvía de la «Ciudad Lineal» que sale á las horas en punto de las Ventas desde las 8 de la mañana hasta las 12 y desde las 3 á las 12 de la noche durante los meses de julio y agosto.

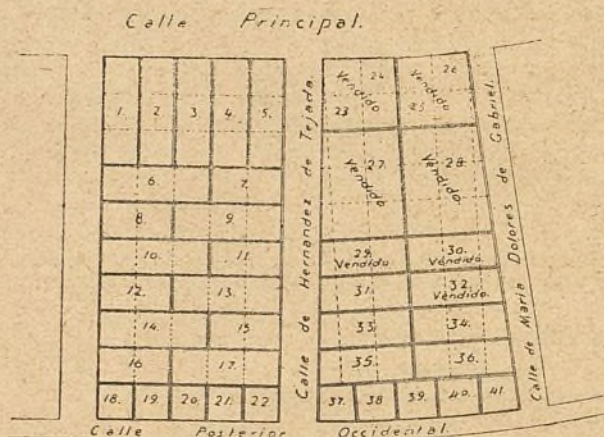
De las Ventas al kiosco 12 minutos.

El encargado del kiosco y del café facilita impresos y periódicos á los que quieran suscribir valores, comprar á plazos terrenos ó encargar la construcción de hoteles de lujo desde 25.000 pesetas en adelante, de hoteles burgueses de 5.000 pesetas en adelante ó de hoteles obreros de menos de 5.000 pesetas. Pago á plazos en veinte años. El primero de los 240 plazos mensuales al hacer el pedido. La construcción pedida se hace en tres ó cuatro meses salvo casos de fuerza mayor.

La «Ciudad Lineal» será dentro de muy pocos años la barriada mejor y más higiénica de los alrededores de Madrid y uno de los negocios mejores y más fáciles de conocer por los rentistas.

Rogamos á todas las personas que reciban nuestra Revista comunicen á la ADMINISTRACIÓN, LA GASCA, 6, PRIMERO, los cambios de domicilio, para que no sufra interrupción el envío del periódico.

PLANO de los lotes de dos terceras partes de la manzana 89 de la Ciudad Lineal, que la Compañía vende en comisión por cuenta del propietario.



Superficie y precio de los lotes.

Número.	Superficie.		Precio del lote.	Cuota mensual.
	Metros cuadrados.	Pies cuadrados.	Pesetas.	Pesetas.
1	1.200	15,456	5.000 »	25 »
2	1.200	15,456	4.000 »	20 »
3	1.200	15,456	Vendido.	20 »
4	1.200	15,456	Vendido.	20 »
5	1.200	15,456	Vendido.	25 »
6	1.200	15,456	3.000 »	15 »
7	800	10,304	Vendido.	10 »
8	800	10,304	2.000 »	10 »
9	1.200	15,456	Vendido.	15 »
10	1.200	15,456	3.000 »	15 »
11	800	10,304	Vendido.	10 »
12	800	10,304	2.000 »	10 »
13	1.200	15,456	Vendido.	15 »
14	1.200	15,456	3.000 »	15 »
15	800	10,304	Vendido.	10 »
16	800	10,304	2.000 »	10 »
17	1.200	15,456	Vendido.	15 »
18	400	5,152	1.500 »	7,50
19	400	5,152	Vendido.	5 »
20	400	5,152	Vendido.	5 »
21	400	5,152	Vendido.	5 »
22	400	5,152	Vendido.	7,50
23	835	10,754	Vendido.	20 »
24	789	10,162	Vendido.	15 »
25	789	10,162	Vendido.	15 »
26	835	10,754	Vendido.	20 »
27	2.690	34,647	Vendido.	» »
28	2.690	34,647	Vendido.	» »
29	955	12,300	Vendido.	» »
30	955	12,300	Vendido.	» »
31	990	12,751	2.475 »	» »
32	990	12,751	Vendido.	12,50
33	1.025	13,202	2.562,50	13 »
34	1.025	13,202	2.562,50	13 »
35	1.060	13,652	2.650 »	13,50
36	1.060	13,652	2.650 »	13,50
37	410	5,280	1.500 »	7,50
38	500	6,440	1.250 »	6,50
39	527	6,787	1.317,50	7 »
40	500	6,440	1.250 »	6,50
41	410	5,280	1.500 »	7,50

Profesor de Derecho. En la Administración de este periódico Lagasca, 6, primero, se dará razón.

Imprenta de la Compañía Madrileña de Urbanización.
Estación del tranvía.—Chamartín de la Rosa.



PAPEL IGUAL

JAPANESE

Papel de fumar, sin competencia en calidad y precios.

Libritos á 10 y 15 céntimos.

Depósito: Arco de Santa María, 23, pral. MADRID

FRANCISCO IGUAL

Arthur Koppel.—Berlín.

CONSTRUCTOR DE FERROCARRILES PORTÁTILES Y FIJOS

Oficinas: Calle de Atocha, 20.

MADRID

Carriles
de acero.

—

Vagonetas
para minas.

—

Cambios de vía.

—

Placas
giratorias.

—

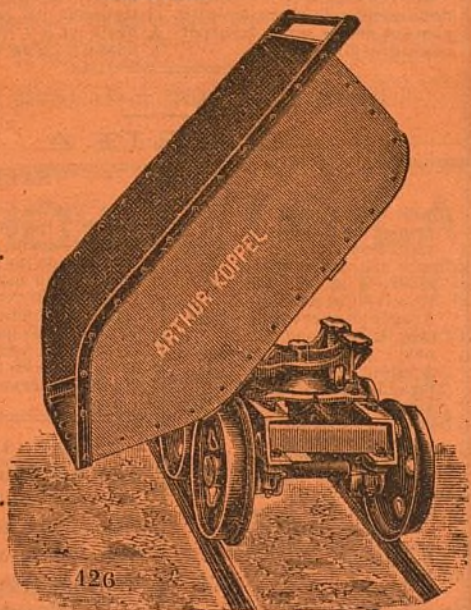
Ruedas
de acero.

—

Vías portátiles.

—

Locomotoras.



126

AUGUSTO DELBREIL

Grabador de la Compañía Mad.^a de Urbanización.
Espoz y Mina, 34 (todo el edificio).—Madrid.

Casa fundada en 1859.



Sellos de cautchú; máquinas y accesorios para fabricarlos.
—Sellos y timbres metálicos de toda clase.—Calados.—Aparatos tipográficos y autográficos.
—Letras y chapas de metal y de metal esmaltado.

Se desean corresponsales en provincias y Ultramar.

M. MARTÍNEZ

TAPICERO.—ALAMEDA, 4.

Se hacen toda clase de muebles de tapicería, colgaduras y decorado de habitaciones á precios económicos.

A los accionistas de la Compañía Madrileña de Urbanización se les hará un descuento del 10 por 100.

ANUNCIADOR UNIVERSAL

Oficinas: MONTERA, 40, 2.º

Esta empresa anunciadora se encarga de la publicación de toda clase de anuncios en los periódicos de Madrid, provincias y extranjero. Anuncios combinados, á precios muy económicos. Esquelas de defunción, novenario y aniversario á precios muy reducidos.

Grandes descuentos en toda clase de anuncios.

PIDANSE TARIFAS

IMPRESOS COMERCIALES

TIPOLITOGRAFÍA DE FERREIRO

23, Barco, 23.

Facturas, recibos talonarios, bonos, billetes, acciones, etiquetas y, en general, cuanto constituye este ramo. En este establecimiento se hacen todos los trabajos de esta índole con perfección y en las condiciones de economía apetecibles.

23, Barco, 23.



Talleres
para la re-
paración
de auto-
móviles.—
GARAGE
Repara-
ción y
construc-
ción de
toda clase
de
máquinas.

ANTONIO ORTEGA SANDOVAL, 2, esquina á Fuencarral.
MADRID

Manuel González.

Encargado de obras en Madrid.
Contratista de la Compañía Mad.^a de Urbanización.
Avisos: Carretera de Aragón, kilómetro 6, esquina al
Camino de la Cuerda.
MADRID

Las caries, dolores de muelas, inflamación de las encías
y en general todas las enfermedades de la boca se evitan
siempre con el ELIXIR DENTIFRICO de

MAX LOVEL



Poderoso antiséptico, según
lo acreditan certificados facul-
tativos y han comprobado las
numerosas personas que lo
usan.

Es un producto eminente-
mente higiénico, de agradable
sabor y exquisito aroma.

UNA peseta frasco

en farmacias, droguerías y per-
fumerías.

Depósito general, G. Gar-
cia, Calle de Mariana
Pineda, núm. 1, entresuelo.
MADRID

Casa López, Alcalá, 108.

Todos lo dicen; nadie como esta casa para servir toda clase
de coloniales. Fresco, bueno y bien pesado, 2 por 100 de des-
cuento á toda nota que exceda de 25 pesetas al contado. Es-
pecialidades de la casa: vino rancio de catorce años á 1,75 bo-
tella; sales y algas marinas para baños.

Se sirve á domicilio. A los vecinos de la «Ciudad Lineal» se
les servirá el género en su tranvía.

Emisión de pagarés.

La Compañía Madrileña de Urbanización emite pagarés
destinados con preferencia á la construcción de tranvías y á
la construcción de edificios en la primera barriada de la «Ci-
udad Lineal» ó sea en los cinco kilómetros comprendidos entre
la carretera de Aragón, en el punto inmediato al barrio de la
Concepción, hasta Chamartín de la Rosa.

Devengarán los intereses y tendrán los vencimientos si-
guientes:

Pagarés á 6 meses fecha, interés anual 5 por 100 en vez del 6.
Pagarés á un año fecha, interés anual 6 por 100 en vez del 7.
Pagarés á dos años fecha, interés anual 7 por 100 en vez del 8.
Pagarés á tres años fecha, interés anual 8 por 100.

Los pagarés no devengan interés más que hasta la fecha de
su vencimiento.

Este medio es muy conveniente para los capitalistas que
necesitan disponer de su dinero en una fecha dada.

Los suscriptores de Madrid pueden pasar por las oficinas,
hacer entrega de los fondos y recoger las obligaciones ó los
pagarés. Los de provincias, enviando el dinero por el medio
que les sea más fácil y seguro.

Tranvía de Madrid á Tetuán, Chamartín y Fuencarral.

TARIFA

Á FUENCARRAL

	PTAS.
De Cuatro Caminos á Fuencarral ó vice- versa.....	0,50
De la Estación á Fuen- carral ó viceversa....	0,35
De la Bifurcación á Fuencarral ó vice- versa.....	0,30
De Tetuán al Camino del Cementerio ó vi- ceversa.....	0,15
Idem, id., coche espe- cial para 30 personas ida y vuelta.....	30

Á CHAMARTÍN

De Cuatro Caminos á Chamartín ó vice- versa.....	0,30
De Cuatro Caminos á la Bifurcación ó vi- ceversa.....	0,20
De Tetuán á Chamartín ó viceversa.....	0,20
De Cuatro Caminos á la Estación ó viceversa.	0,15
De Chamartín á la Es- tación ó viceversa....	0,15

MERCANCÍAS

Los efectos que el viajero
lleve encima de sí sin molestia
para los demás serán transpor-
tados gratuitamente.

En los coches dedicados ex-
clusivamente al transporte de
mercancías pagarán:

En una vagoneta abierta, por
toda clase de mercancías que
en junto no pesen más de 2.500
kilos, desde Cuatro Caminos á
Chamartín ó Fuencarral ó vi-
ceversa, 8 pesetas.

Por un coche de viajeros al-
quilado para transportar exclu-
sivamente mercancías, por cada
viaje desde Cuatro Caminos á
Fuencarral ó Chamartín ó vice-
versa, 10 pesetas.

Precios convencionales en los
servicios especiales que se con-
vengan con la Compañía.

SALIDAS

Salida de Cuatro Caminos
para Tetuán, á las 8 de la ma-
ñana, continuando un coche
cada cuarto de hora, hasta las
10 en invierno y 10 y 1/2 en ve-
rano.

Salida de Cuatro Caminos
para Fuencarral y viceversa, á
las 8 de la mañana, continuán-
do un coche cada hora hasta las
6 de la tarde.

Salida de Cuatro Caminos
para Chamartín y viceversa á
las 8 y 1/2 de la mañana, con-
tinuando un coche cada hora
hasta las 5 y 1/2 en invierno y
á las 6 y 1/2 en verano.

Tranvía de las Ventas á la «Ciudad Lineal».

TARIFA

	PTAS.
Desde las Ventas al primer apartadero ó viceversa.....	0,10
Desde el primer apar- tadero á la «Ciudad Lineal» (Carretera de Aragón) ó viceversa.	0,15
Desde la «Ciudad Li- neal» (Carretera de Aragón), á la Carre- tera de Hortaleza ó viceversa.....	0,10
Desde la «Ciudad Li- neal» (Carretera de Aragón), á la manza- na 77 ó viceversa.....	0,15
Desde las Ventas al final de la línea hasta ahora en explotación, manz. ^a 77 de la «Ci- udad Lineal» ó vi- ceversa.....	0,25

SALIDAS

De Ventas para la Ciudad
Lineal, á las horas, después de
llegar el coche del tranvía del
Este, desde las 8 de la mañana
á las 9 de la noche en invierno
y á las 12 en verano.

De la Ciudad Lineal para
Ventas, á las medias, desde las
7 y 30 de la mañana á las 8 y 30
de la noche en invierno y á las
11 y 30 en verano.

NOTA.— Los viajeros
que utilicen el tranvía
del Este deben salir de la
Puerta del Sol á las me-
dias horas, y de la Cibe-
les á los tres cuartos.