



# La Monarquía

Año X No se devuelven los artículos y fotografías que nos manden espontáneamente y no se publiquen.

Madrid, 29 de Noviembre de 1909

administrativa, dirijase al Administrador.

Num 456

## LA BANCARROTA DEL SOCIALISMO

Tenemos a la vista los datos concretos del resultado de las elecciones generales en tres naciones europeas: Francia, Bélgica e Italia. Y como nada tiene la fuerza de los números, vamos a estampar algunas cifras interesantes para la formación de juicio acerca de la significación política y social de dichos tres sufragios populares.

En Francia los socialistas unificados han perdido 48 puestos, y los radicales-socialistas, 128, ganando progresistas y conservadores 79 y 47, respectivamente.

En Bélgica han ganado los socialistas 23 puestos, pero aun así, la fuerza más importante de la Cámara belga, son los católicos.

En Italia han triunfado los católicos, bajo el nombre de partido popular italiano, en número de 100; y los socialistas en número de 156. Pero conviene advertir que si éstos tienen una diferencia a favor de 89 puestos, los católicos han pasado de una Cámara a otra de 24 a 100, esto es, han cuadruplicado con exceso su grupo.

Las cifras apuntadas vienen a decirnos que en Francia fracasó el socialismo, robusteciéndose el sentido conservador, y que en Bélgica los socialistas son también fuerza subalterna, continuando de mayoría los católicos. Solo en Italia obtuvieron fuerza imperante los socialistas, pero necesitan para gobernar del concurso de los

católicos. Y hay que consignar, asimismo, que tanto en Bélgica como en Italia, aunque más en la primera que en la segunda, el socialismo ha tenido sentido gubernamental y ha colaborado en la labor de los Gobiernos.

Bien claramente se manifiesta, y creemos que en las futuras elecciones de otros países ocurrirá lo mismo, cierta reacción contra los elementos políticos que representan el amparo del desorden. En Francia, particularmente, se advierte una saludable reacción contra la política radical-socialista, y afirma su culto a Clemenceau y su previsión contra la anarquía bolcheviki.

Tenemos la esperanza de que, cuando España celebre nuevas elecciones generales, saldrá de las urnas, aún más robustecido que ahora, el sentido liberal y conservador y aquellas otras fracciones izquierdistas de carácter gubernamental.

El espectáculo de Barcelona, el abuso que se está dando a la sazón a las huelgas y los manejos subterráneos de nuestros elementos perturbadores, será lo bastante a dar la voz de alarma al pueblo, al proletariado consciente y de buena fe y a todos los ciudadanos amantes del orden, y como consecuencia dejará en bancarrota a cuantos representan la indisciplina social y política y el falso apostolado popular.

the Nation and all sound minded and political leaders of discipline, all those citizens who desire order and peace, must follow the lead of the Catholics. Therefore all those who represent the social their failures and ruin.

## LA DEFAITE DU SOCIALISME

Nous voyons concrètement le résultat des élections des trois nations européennes: la France la Belgique et l'Italie.

El comme rien est si éloquent que les chiffres, nous allons signaler quelques uns intéressantes pour, ainsi, pouvoir juger et donner une opinion sur la signification politique et social de trois votations populaires.

En France les socialistes unifiés ont perdu 48 sièges et les radicaux-socialistes 128, et les progressistes et conservateurs ont gagné respectivement 79 et 47.

En Belgique les socialistes ont gagné 23 sièges, mais après tout, les catholiques ont la plus importante partie de la Chambre belge.

En Italie ce sont les catholiques qui ont triomphé sous le nom de Parti populaire Italien, dont le nombre est de cent, et les socialistes en nombre de 156.

Mais il faut se rendre compte que si eux-ci ont une différence de 89 sièges à sa

favor, les catholiques ont passé d'une Chambre à autre de 24 à 100. C'est à dire ils ont quadruplé leur groupe avec excès.

En France, les élections ont été un franc pour le socialisme français, et le parti conservateur devient plus fort. En Belgique les socialistes sont une force secondaire, et les catholiques continuent en première ligne.

Seulement en Italie les socialistes ont obtenu un plus grand nombre de votes, mais ils ont besoin pour gouverner du concours des catholiques. Et il faut même signaler que tant la Belgique que l'Italie, et plus encore à la première qu'à la seconde Nation, le socialisme a pris caractère de gouvernement, et ils ont toujours aidé au Gouvernements.

Cette manifestation démontre bien clair et nous y nous qu'au prochaines élections d'autres pays adviendra la même chose: une certaine réaction contre les éléments politiques qui veulent le désordre.

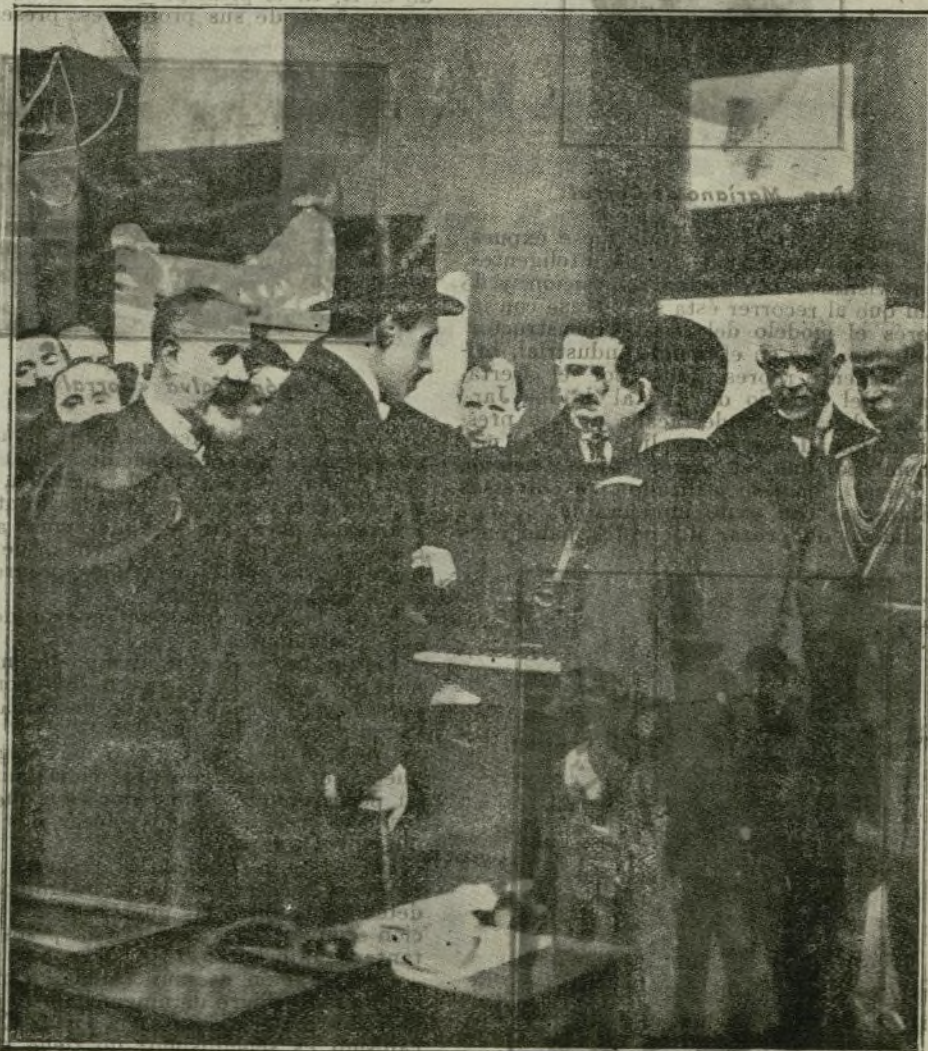
## THE FAILURE OF SOCIALISM

We have before us the statistics of the issue of the General Election of three European Countries, France, Belgium and Italy. And as there is nothing more convincing than the figures, we shall quote a few which will be interesting in order to form an opinion as regards the political and social significance of the aforesaid three popular suffrages. In France the unified socialists lost 48 members, and the radical-socialists 128. There by the progressist and conservator won 79 and the Conservatives 47. In Belgium the Socialists won 23 seats, but even so, the most important group of the Belgium Chamber are the Catholics. In Italy the Catholics designated as the Italian popular party have won 100 seats and the Socialists 156. But it is expedient to mark that though the Socialists have in their favour a difference of 89 seats, the Catholic members of the late Chamber were 24 and those of the present one are 100, that is, they have increased four times their group. The figures here mentioned shows how in France, Socialism fails in its undertaking and that the Conservative opinion is stronger, and also, that in Belgium

the Socialists are a secondary force, for the Catholics maintain their majority. It is only in Italy where the Socialists have obtained a commanding force, but to be able to rule they have need of the Catholics' aid.

It should be stated that in Belgium as much as in Italy—though more in the former Nation than in the latter—Socialism has a governmental opinion, and they have aided the labor of the Governments. It is obvious and manifested—and we believe that in the future elections of other Nations the same opinion will prevail—that a healthy reaction is taking place against the Radical-Socialist policy, and that France signifies its veneration and devotion towards Clemenceau, taking her measures against the Bolshevick Anarchy.

We hope that, when in Spain a General Election shall newly take place, the Liberal-Conservative opinion as also those other izquierdistas groups who side by the Government will be more vigorous than at the present time. What happens in Barcelona, the misuse of strikes, the underhand intrigues of our elements of disorder are sufficient outcries of alarm putting of guard



El Soberano examinando el nuevo aparato receptor de la Compañía nacional de Telégrafos sin hilos, instalado en la Exposición de Ingeniería.



Surtout en France, se lai-se voir une salubre réaction contre la politique radical-socialiste, et elle soutient son adhesion à Clemenc au et sa prevoyence contre l'anarchie bolcheviste.

Nos espérons que quand l'Espagne fera ses nouvelles élections generales, ses urnes enrichiront plus qu'au present le parti liberal-conservateur et les autres groupes du gauches, mais aussi partisans du Gouvernement.

Ce qui arrive à Barcelonne, l'abus qu'on fait des grèves et les complots et machinations de nos éléments perturbateurs suffiront à mettre en garde au peuple, à la classe ouvrière conscient et de bonne foi, et à tout citoyen aimant l'ordre, et par conséquent, ça contribuera à la defaite de tous ceux qui represent le desordre social et politique et le fause apostolat populaire.

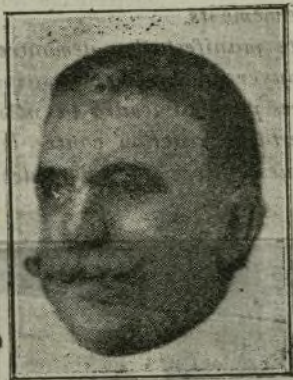
## EXPOSICIÓN DE INGENIERÍA

En nuestro número anterior dedicábamos detenido comentario a la inauguración del Congreso Nacional de Ingeniería, acontecimiento verdaderamente magno en nuestro mundo industrial y científico, pues que significa un vigoroso despertar de la vitalidad de España en una de las manifestaciones más interesantes del trabajo del hombre y en una hora propicia, cual esta en que, son necesarias todas las energías, todos los alientos para prepararnos a la gran obra reestructiva del suelo patrio. Y hoy tomamos la pluma para dedicar un instante de atención merecidísima a algunos aspectos de la Exposición de ese notable Congreso de Ingeniería, como homenaje al espíritu patriótico de dicho Congreso y para informar a nuestros lectores acerca de la trascendencia científico-industrial de todas las instalaciones de la Exposición del Retiro, especialmente de algunas que son honra de la producción nacional.

## EL PRINCIPE DE ASTURIAS VISITA LA INSTALACIÓN DEL SR. CORRAL

Una de las producciones que han llamado la atención más poderosamente en la Exposición del Congreso Nacional de Ingeniería, es el modelo del vagón tolva, invento del prestigioso industrial D. Mariano del Corral, que en Bilbao tiene establecida su importantísima casa constructora de material para ferrocarriles y minas.

La fama de este invento había llegado



Don Mariano de Corral.

a muchas partes antes que fuese expuesto a la curiosidad de los inteligentes, que visitaron la referida Exposición, y de ahí que al recorrer ésta se buscara con interés el modelo del notable constructor bilbaíno, que en el mundo industrial, brillantemente representado por el Certamen del Palacio de Cristal de los Jardines del Retiro, destacaba por su prestigio, ganado en buena lid, desde el momento que el vagón tolva, sistema «Corral», ha sido utilizado por diversas Empresas con éxito inmejorable.

Luego de cruzar diferentes pabellones



El Principe de Asturias en la Exposición.

días después el mecanismo del vagón, mostrándose muy complacido.

El vagón tolva «Corral» significa, por su sencillez y por sus grandes ventajas prácticas, pues que se aplica igual a vagones grandes que a pequeños, de uno hasta 60.000 kilos, un avance progresivo en la industria nacional.

Entre las ventajas que reporta destacan las siguientes:

En un intervalo de tiempo de medio minuto, o menos, basta un solo hombre para hacer la maniobra de descargar el vagón y cerrar las puertas.

Un tren de cuarenta o más vagones puede ser descargado por el maquinista en pocos minutos, sin tener éste que detener el tren, con sólo colocar dos simples disparadores.

Para esta maniobra, el refuerzo que requiere hacerse es muy insignificante, debido a hallarse las puertas en una posición semiverical y resultar los pesos bastante equilibrados.

La operación es muy rápida, cómoda, segura, sin peligro de ninguna clase, y tiene todos los elementos a la vista. El mecanismo es sencillísimo: no tiene piezas delicadas que puedan fácilmente desgastarse, como viene ocurriendo con otros sistemas, que emplean ruedas de engrane, cremallera, tornillos, etc.

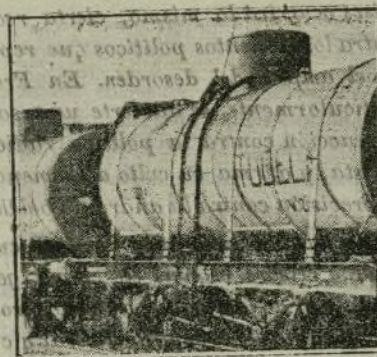
El estudio realizado por el ilustre inventor del vagón tolva acerca de la manera de cerrarse éste, es verdaderamente notable, y revela las dotes de inteligencia del Sr. Corral, pues la forma de ejecutarse esta maniobra suprime mucho espacio perdido en el vagón, que, generalmente, existe en otras disposiciones, con lo cual se logra que el centro de gra-



En los talleres de Forja de don Mariano de Corral.

vedad del vagón quede muy bajo, siendo, con tal motivo, mayor la estabilidad, y, por consiguiente, se hace más difícil el vuelco y se evitan sensibles accidentes, como acontece con otros sistemas.

El cierre queda, automáticamente, asegurado y sin necesidad alguna de manipular pasadores, gatillos, ni emplear otros procedimientos análogos. Las disposiciones del mecanismo, relacionadas con la seguridad de abrir y cerrar las



V-gones cisterna, construidos en los Talleres Corral.

puertas automáticamente, es lo más característico de este sistema, objeto de grandes alabanzas de ingenieros técnicos, tanto españoles como extranjeros.

La fundación de la importante casa Mariano de Corral tuvo lugar el año 1880, y de tan antigua fecha acá ha realizado obras que son honra de la industria española, por la calidad y actividad en ellas empleadas.

Patentado el vagón tolva «Corral», lo viene explotando su autor desde hace tiempo, y lleva dados resultados tan excelentes, que, repetidos de boca en boca, ellos, por sí solos, han labrado la fama de que gozan, hasta el punto de que alguna vez no pudo el constructor atender a las demandas numerosísimas que se le hacían.

Muchas son las empresas para las cuales construyó y construye la Casa Corral, y entre ellas figura la Compañía de Aznalcollar al Guadalquivir, en Sevilla, y en León la Minero Siderúrgica de Ponferrada a Villablino.

Respecto a esta última, baste decir que, en vista de los resultados obtenidos con el vagón «Corral», ha encargado a la casa constructora cien vagones más.



Vista del taller de Calderería y Montaje en la fábrica de Bilbao del señor Corral.

Conforta el ánimo el espectáculo que ofrecen industrias como la del Sr. Corral, no sólo provechosas para el interés común dentro del vasto mundo industrial, sino demostrativas del talento creador que supone el invento del vagón tolva, y que allende las fronteras, ponen a España en meritorio lugar en el orden industrial.

Terminamos estas líneas enviando a don Mariano del Corral nuestra más efusiva felicitación por el señalado triunfo obtenido en la Exposición del Congreso Nacional de Ingeniería, y congratulándonos del esfuerzo laborioso y la fecunda inventiva de hombres que, como el Sr. Corral, son tan útiles a su patria.

## LA GRAN INDUSTRIA ESPAÑOLA DE LA SOCIEDAD AUXILIAR DE FERROCARRILES

Vamos a consagrar unas líneas a una gran industria, la Sociedad Auxiliar de vagones de Beasain, determinando el origen de esta industria, la especialización de su trabajo, el funcionamiento de su fábrica y otros aspectos de esta importantísima entidad.

La aplicación de los métodos de organización científica de trabajo en las fábricas, preconizada por Taylor, tiene, como natural consecuencia, la especialización del personal obrero, la supresión de largos aprendizajes y la utilización máxima de las máquinas. Esta aplicación se extiende actualmente, y ha de extenderse aún más, a la organización general de los trabajos industriales, pues solamente así se puede llegar a que cada fábrica se especialice en un sector determinado, llegando a la producción en serie.

Un buen ejemplo de las ventajas de este plan lo ofrece la fábrica de construcción de vagones de Beasain. Fué construída de 1902 a 1905, en los terrenos que anteriormente ocupó «La Maquinista Guipuzcoana», por la Sociedad Española de Construcciones Metálicas, que la explotó directamente hasta marzo de 1917. En esta fecha, y con objeto de intensificar la producción y facilitar su desenvolvimiento por la separación de la misma de otros negocios, la Sociedad Española arrendó la fábrica, explotándola desde entonces una nueva Sociedad española denominada «Compañía Auxiliar de Ferrocarriles».

Destinada a la fabricación de vagones, la fábrica de Beasain posee todos los talleres de transformación, que le permiten la construcción de cuantas piezas son necesarias para el material móvil.

En concepto de primeras materias, recibe de las fábricas siderúrgicas españolas, y especialmente de los Altos Hornos de Vizcaya y La Basconia, los perfiles para los bastidores y las cajas de los va-

gones, las plantillas, los ejes laminados y el lingote de hierro.

Los perfiles de todas clases, una vez enderezados a su llegada por medio de máquinas «ad hoc», pasan al taller de perfiles, donde se trazan, cortan, puzonan y taladran antes de llevarlos al montaje. Una magnífica batería de taladros radiales, dispuestos en una banecada de 12 metros de longitud, permite proceder al taladrado de los largueros para vagones de gran capacidad y de bogies.

Las palanquillas destinadas a la forja se cortan a su entrada en el taller, se calientan en los cuatro hornos de llama directa, con recuperación por calderas, cuyo vapor se utiliza en las baterías de martillos de estampar, y más tarde son preparadas en las baterías de pilones electro-neumáticos, antes de transportarlas bajo los citados martillos de estampar, donde las matrices o estampas les dan su forma definitiva. Los mutes electro-neumáticos disponibles son siete, desde 350 kilos hasta 50 de maza.

La batería de martillos de estampar comprende ocho martillos, cuyas mazas pesan desde 3.000 kilos hasta 250; al lado de cada uno de estos martillos se halla colocada su correspondiente prensa, para rebajar las piezas a su salida de la matriz.

Las piezas en bruto, al salir de la forja, se transportan al taller mecánico, donde, según los casos, se tornearan, taladran, fresan o roscan, y después se envían al taller de tratamientos térmicos, en donde hay tres hornos de cemento, templar y recocer. La temperatura de estos hornos se mide exactamente por medio de un pirómetro fijo y escrupulosamente apropiado al tratamiento especial de cada procedimiento.

En la fabricación de ejes montados se parte de lingotes de acero fundido apro-



piados, que se forjan en el taller de rodajes por medio de tres prensas de 1.200, 1.000 y 800 toneladas, respectivamente. Las ruedas de disco, así como los bandajes, se laminan después en máquinas «ad hoc».

En la nave de la acería hay un taller especial, destinado exclusivamente a la fabricación de piezas de acero moldeado, cuyo empleo en los vagones adquiere de día en día mayor importancia. Este taller tiene los cubiles para fundición de se junta fusión, de cinco toneladas cada

Antes de enviarlas al montaje se someten todas las piezas a los ensayos previstos en el pliego de condiciones. La sección de máquinas de ensayar, de Beasain, comprende tres máquinas de tracción, de las cuales una es para 50 toneladas; una máquina «Brinell» para ensayo a la bola, una máquina de golpes repetidos, un mótón «Guillevy», y, por último, existe un laboratorio químico para el análisis de los aceros y un microscopio para ensayos micrográficos.

Hay, además, en la acería un horno

tablones, que, antes de emplearse, se secan en los secaderos especiales de este taller.

Todas las piezas que producen los talleres van a parar al montaje, que es una espaciosa nave de 154 metros de largo, por 91 de ancho.

La población obrera de la fábrica de Beasain puede llegar a 2.500 individuos, y la producción a 3.000 vagones por año.

Esta fábrica ha construido vagones para el extranjero, donde se han reconocido como los mejores, y constituye un conjunto armónico, único en España, y seguramente no superado en ninguna otra nación.

Esta gran industria, modelo de actividad y de producción, debe su esplendor al impulso directivo de dos ilustres figuras sociales: D. Luis Urquijo y D. Valeriano Ruiz Zúñiga, Presidente y consejero de la Sociedad respectivamente, secundados por el gran éxito por sus compañeros de Consejo, y en particular por el Sr. Arce.

## En honor del señor Arce

El ilustre subdirector de Agricultura, D. José Vicente Arce, ha sido obsequiado con un banquete por su reciente nombramiento.

Cominciando con la celebración del Congreso Nacional de Ingeniería se reunió un número reducido de ingenieros que, estimulados por el Sr. Arce, su simpatía y dirección.

Ofreció el banquete a marqués de Alón, D. Martínez, presidente de la Junta consultiva agraria, exponiendo la satisfacción que para el Cuerpo Nacional de Ingenieros agrónomos ha supuesto el nombramiento del ministro, y mucho más recayendo el acuerdo en persona tan digna y conocedora de los asuntos de Agricultura.

A continuación se levantó a hablar el festejado, que, con visible emoción, dijo las más cumplidas gracias a los comensales.

Por último, el ministro de Fomento se levantó a hablar, declarando que le producía viva satisfacción de haber tenido un acuerdo que está demostrado con el acto que se celebraba. Enalteció los méritos del Sr. Arce y aprovechó la ocasión para manifestar su gratitud al Cuerpo de Ingenieros Agrónomos por la cooperación que le ha prestado en la redacción del presupuesto llamado de reconstitución nacional.

El acto terminó dentro de la mayor cordialidad y simpatía, cándose vivas a España, al Rey y al ministro de Fomento.

## La semana teatral

LARA.—Hoy, sábado, cuarta «matinée». A las seis de la tarde, «La maestrilla», tres actos.

Mañana domingo, a las cuatro, función popular, «Cobardías»; a las seis y media, función entera, «Febrerillo el loco» y «La noche de la verbenaz»; y por la noche, «La maestrilla».

El lunes, 1.º de diciembre, gran acontecimiento: aparición de Raquel Meller, por un corto número de funciones.

INFANTA ISABEL.—Durante la semana próxima, todas las tardes se representará la comedia de gitanos, de extraordinario éxito, «Rocio la Canastera o entre calé y calé», exceptuando la tarde del martes, cuarto de abono a martes aristocráticos, que se pondrá la nueva comedia «La caseta de la feria».

APOLO.—Hoy sábado, a las seis y tres cuartos, la zarzuela nueva, de creciente éxito, «Justicias y ladrones» y a las diez y media de la noche, «Pancho Virondo».

COMICO.—Hoy sábado, a las seis y media, «El guardián»; y «Llévame al Metro», mamá, nueva, de enorme éxito y actualidad.

## RECOMENDAMOS

a nuestros lectores visiten el elegante Salón para degustación del rico Chocolate Reina Victoria en Arenal, 30, y Costanilla de los Angeles.

## PARISIANA

(Moncloa. Teléfono J. 290)

## CASINO-TEATRO-RESTAURANTE

Grad éxito del capricho escénico

## «Vinfas modernas»

original la letra del Sr. Marín y la música de los maestros Bertrán y Muñoz Reina. Tomado parte en el espectáculo bellísimas y aplaudidas artistas y la notable «estrella»

## TERESITA ESPAÑA

Espectáculo culto y moral

Servicio de coches y automóviles.

Tranvías números 22, 27, 39 y 41.

Recomendamos a nuestras lectoras y lectores que, visiten la Joyería de D. Ramón Pérez Molina, Carrera de San Jerónimo, 29. En sus escaparates y en su establecimiento se ven verdaderas preciosidades.



AGUA DE SOLARES  
LA MEJOR AGUA DE MESA

## AGUA DE SOLARES

COMO AGUA DE MESA  
DE USO UNIVERSAL

NEURASTENIA, DISPEPSIA, HIPERCLORHIDRICA Y CATAROS

GASTROS, INTESTINALES

depósito y oficinas

REIN, 45 y 11, 13, 15, 17, 19, 21, 23, 25, 27, 29, 31, 33, 35, 37, 39, 41, 43, 45, 47, 49, 51, 53, 55, 57, 59, 61, 63, 65, 67, 69, 71, 73, 75, 77, 79, 81, 83, 85, 87, 89, 91, 93, 95, 97, 99, 101, 103, 105, 107, 109, 111, 113, 115, 117, 119, 121, 123, 125, 127, 129, 131, 133, 135, 137, 139, 141, 143, 145, 147, 149, 151, 153, 155, 157, 159, 161, 163, 165, 167, 169, 171, 173, 175, 177, 179, 181, 183, 185, 187, 189, 191, 193, 195, 197, 199, 201, 203, 205, 207, 209, 211, 213, 215, 217, 219, 221, 223, 225, 227, 229, 231, 233, 235, 237, 239, 241, 243, 245, 247, 249, 251, 253, 255, 257, 259, 261, 263, 265, 267, 269, 271, 273, 275, 277, 279, 281, 283, 285, 287, 289, 291, 293, 295, 297, 299, 301, 303, 305, 307, 309, 311, 313, 315, 317, 319, 321, 323, 325, 327, 329, 331, 333, 335, 337, 339, 341, 343, 345, 347, 349, 351, 353, 355, 357, 359, 361, 363, 365, 367, 369, 371, 373, 375, 377, 379, 381, 383, 385, 387, 389, 391, 393, 395, 397, 399, 401, 403, 405, 407, 409, 411, 413, 415, 417, 419, 421, 423, 425, 427, 429, 431, 433, 435, 437, 439, 441, 443, 445, 447, 449, 451, 453, 455, 457, 459, 461, 463, 465, 467, 469, 471, 473, 475, 477, 479, 481, 483, 485, 487, 489, 491, 493, 495, 497, 499, 501, 503, 505, 507, 509, 511, 513, 515, 517, 519, 521, 523, 525, 527, 529, 531, 533, 535, 537, 539, 541, 543, 545, 547, 549, 551, 553, 555, 557, 559, 561, 563, 565, 567, 569, 571, 573, 575, 577, 579, 581, 583, 585, 587, 589, 591, 593, 595, 597, 599, 601, 603, 605, 607, 609, 611, 613, 615, 617, 619, 621, 623, 625, 627, 629, 631, 633, 635, 637, 639, 641, 643, 645, 647, 649, 651, 653, 655, 657, 659, 661, 663, 665, 667, 669, 671, 673, 675, 677, 679, 681, 683, 685, 687, 689, 691, 693, 695, 697, 699, 701, 703, 705, 707, 709, 711, 713, 715, 717, 719, 721, 723, 725, 727, 729, 731, 733, 735, 737, 739, 741, 743, 745, 747, 749, 751, 753, 755, 757, 759, 761, 763, 765, 767, 769, 771, 773, 775, 777, 779, 781, 783, 785, 787, 789, 791, 793, 795, 797, 799, 801, 803, 805, 807, 809, 811, 813, 815, 817, 819, 821, 823, 825, 827, 829, 831, 833, 835, 837, 839, 841, 843, 845, 847, 849, 851, 853, 855, 857, 859, 861, 863, 865, 867, 869, 871, 873, 875, 877, 879, 881, 883, 885, 887, 889, 891, 893, 895, 897, 899, 901, 903, 905, 907, 909, 911, 913, 915, 917, 919, 921, 923, 925, 927, 929, 931, 933, 935, 937, 939, 941, 943, 945, 947, 949, 951, 953, 955, 957, 959, 961, 963, 965, 967, 969, 971, 973, 975, 977, 979, 981, 983, 985, 987, 989, 991, 993, 995, 997, 999, 1001, 1003, 1005, 1007, 1009, 1011, 1013, 1015, 1017, 1019, 1021, 1023, 1025, 1027, 1029, 1031, 1033, 1035, 1037, 1039, 1041, 1043, 1045, 1047, 1049, 1051, 1053, 1055, 1057, 1059, 1061, 1063, 1065, 1067, 1069, 1071, 1073, 1075, 1077, 1079, 1081, 1083, 1085, 1087, 1089, 1091, 1093, 1095, 1097, 1099, 1101, 1103, 1105, 1107, 1109, 1111, 1113, 1115, 1117, 1119, 1121, 1123, 1125, 1127, 1129, 1131, 1133, 1135, 1137, 1139, 1141, 1143, 1145, 1147, 1149, 1151, 1153, 1155, 1157, 1159, 1161, 1163, 1165, 1167, 1169, 1171, 1173, 1175, 1177, 1179, 1181, 1183, 1185, 1187, 1189, 1191, 1193, 1195, 1197, 1199, 1201, 1203, 1205, 1207, 1209, 1211, 1213, 1215, 1217, 1219, 1221, 1223, 1225, 1227, 1229, 1231, 1233, 1235, 1237, 1239, 1241, 1243, 1245, 1247, 1249, 1251, 1253, 1255, 1257, 1259, 1261, 1263, 1265, 1267, 1269, 1271, 1273, 1275, 1277, 1279, 1281, 1283, 1285, 1287, 1289, 1291, 1293, 1295, 1297, 1299, 1301, 1303, 1305, 1307, 1309, 1311, 1313, 1315, 1317, 1319, 1321, 1323, 1325, 1327, 1329, 1331, 1333, 1335, 1337, 1339, 1341, 1343, 1345, 1347, 1349, 1351, 1353, 1355, 1357, 1359, 1361, 1363, 1365, 1367, 1369, 1371, 1373, 1375, 1377, 1379, 1381, 1383, 1385, 1387, 1389, 1391, 1393, 1395, 1397, 1399, 1401, 1403, 1405, 1407, 1409, 1411, 1413, 1415, 1417, 1419, 1421, 1423, 1425, 1427, 1429, 1431, 1433, 1435, 1437, 1439, 1441, 1443, 1445, 1447, 1449, 1451, 1453, 1455, 1457, 1459, 1461, 1463, 1465, 1467, 1469, 1471, 1473, 1475, 1477, 1479, 1481, 1483, 1485, 1487, 1489, 1491, 1493, 1495, 1497, 1499, 1501, 1503, 1505, 1507, 1509, 1511, 1513, 1515, 1517, 1519, 1521, 1523, 1525, 1527, 1529, 1531, 1533, 1535, 1537, 1539, 1541, 1543, 1545, 1547, 1549, 1551, 1553, 1555, 1557, 1559, 1561, 1563, 1565, 1567, 1569, 1571, 1573, 1575, 1577, 1579, 1581, 1583, 1585, 1587, 1589, 1591, 1593, 1595, 1597, 1599, 1601, 1603, 1605, 1607, 1609, 1611, 1613, 1615, 1617, 1619, 1621, 1623, 1625, 1627, 1629, 1631, 1633, 1635, 1637, 1639, 1641, 1643, 1645, 1647, 1649, 1651, 1653, 1655, 1657, 1659, 1661, 1663, 1665, 1667, 1669, 1671, 1673, 1675, 1677, 1679, 1681, 1683, 1685, 1687, 1689, 1691, 1693, 1695, 1697, 1699, 1701, 1703, 1705, 1707, 1709, 1711, 1713, 1715, 1717, 1719, 1721, 1723, 1725, 1727, 1729, 1731, 1733, 1735, 1737, 1739, 1741, 1743, 1745, 1747, 1749, 1751, 1753, 1755, 1757, 1759, 1761, 1763, 1765, 1767, 1769, 1771, 1773, 1775, 1777, 1779, 1781, 1783, 1785, 1787, 1789, 1791, 1793, 1795, 1797, 1799, 1801, 1803, 1805, 1807, 1809, 1811, 1813, 1815, 1817, 1819, 1821, 1823, 1825, 1827, 1829, 1831, 1833, 1835, 1837, 1839, 1841, 1843, 1845, 1847, 1849, 1851, 1853, 1855, 1857, 1859, 1861, 1863, 1865, 1867, 1869, 1871, 1873, 1875, 1877, 1879, 1881, 1883, 1885, 1887, 1889, 1891, 1893, 1895, 1897, 1899, 1901, 1903, 1905, 1907, 1909, 1911, 1913, 1915, 1917, 1919, 1921, 1923, 1925, 1927, 1929, 1931, 1933, 1935, 1937, 1939, 1941, 1943, 1945, 1947, 1949, 1951, 1953, 1955, 1957, 1959, 1961, 1963, 1965, 1967, 1969, 1971, 1973, 1975, 1977, 1979, 1981, 1983, 1985, 1987, 1989, 1991, 1993, 1995, 1997, 1999, 2001, 2003, 2005, 2007, 2009, 2011, 2013, 2015, 2017, 2019, 2021, 2023, 2025, 2027, 2029, 2031, 2033, 2035, 2037, 2039, 2041, 2043, 2045, 2047, 2049, 2051, 2053, 2055, 2057, 2059, 2061, 2063, 2065, 2067, 2069, 2071, 2073, 2075, 2077, 2079, 2081, 2083, 2085, 2087, 2089, 2091, 2093, 2095, 2097, 2099, 2101, 2103, 2105, 2107, 2109, 2111, 2113, 2115, 2117, 2119, 2121, 2123, 2125, 2127, 2129, 2131, 2133, 2135, 2137, 2139, 2141, 2143, 2145, 2147, 2149, 2151, 2153, 2155, 2157, 2159, 2161, 2163, 2165, 2167, 2169, 2171, 2173, 2175, 2177, 2179, 2181, 2183, 2185, 2187, 2189, 2191, 2193, 2195, 2197, 2199, 2201, 2203, 2205, 2207, 2209, 2211, 2213, 2215, 2217, 2219, 2221, 2223, 2225, 2227, 2229, 2231, 2233, 2235, 2237, 2239, 2241, 2243, 2245, 2247, 2249, 2251, 2253, 2255, 2257, 2259, 2261, 2263, 2265, 2267, 2269, 2271, 2273, 2275, 2277, 2279, 2281, 2283, 2285, 2287, 2289, 2291, 2293, 2295, 2297, 2299, 2301, 2303, 2305, 2307, 2309, 2311, 2313, 2315, 2317, 2319, 2321, 2323, 2325, 2327, 2329, 2331, 2333, 2335, 2337, 2339, 2341, 2343, 2345, 2347, 2349, 2351, 2353, 2355, 2357, 2359, 2361, 2363, 2365, 2367, 2369, 2371, 2373, 2375, 2377, 2379, 2381, 2383, 2385, 2387, 2389, 2391, 2393, 2395, 2397, 2399, 2401, 2403, 2405, 2407, 2409, 2411, 2413, 2415, 2417, 2419, 2421, 2423, 2425, 2427, 2429, 2431, 2433, 2435, 2437, 2439, 2441, 2443, 2445, 2447, 2449, 2451, 2453, 2455, 2457, 2459, 2461, 2463, 2465, 2467, 2469, 2471, 2473, 2475, 2477, 2479, 2481, 2483, 2485, 2487, 2489, 2491, 2493, 2495, 2497, 2499, 2501, 2503, 2505, 2507, 2509, 2511, 2513, 2515, 2517, 2519, 2521, 2523, 2525, 2527, 2529, 2531, 2533, 2535, 2537, 2539, 2541, 2543, 2545, 2547, 2549, 2551, 2553, 2555, 2557, 2559, 2561, 2563, 2565, 2567, 2569, 2571, 2573, 2575, 2577, 2579, 2581, 2583, 2585, 2587, 2589, 2591, 2593, 2595, 2597, 2599, 2601, 2603, 2605, 2607, 2609, 2611, 2613, 2615, 2617, 2619, 2621, 2623, 2625, 2627, 2629, 2631, 2633, 2635, 2637, 2639, 2641, 2643, 2645, 2647, 2649, 2651, 2653, 2655, 2657, 2659, 2661, 2663, 2665, 2667, 2669, 2671, 2673, 2675, 2677, 2679, 2681, 2683, 2685, 2687, 2689, 2691, 2693, 2695, 2697, 2699, 2701, 2703, 2705, 2707, 2709, 2711, 2713, 2715, 2717, 2719, 2721, 2723, 2725, 2727, 2729, 2731, 2733, 2735, 2737, 2739, 2741, 2743, 2745, 2747, 2749, 2751, 2753, 2755, 2757, 2759, 2761, 2763, 2765, 2767, 2769, 2771, 2773, 2775, 2777, 2779, 2781, 2783, 2785, 2787, 2789, 2791, 2793, 2795, 2797, 2799, 2801, 2803, 2805, 2807, 2809, 2811, 2813, 2815, 2817, 2819, 2821, 2823, 2825, 2827, 2829, 2831, 2833, 2835, 2837, 2839, 2841, 2843, 2845, 2847, 2849, 2851, 2853, 2855, 2857, 2859, 2861, 2863, 2865, 2867, 2869, 2871, 2873, 2875, 2877, 2879, 2881, 2883, 2885, 2887, 2889, 2891, 2893, 2895, 2897, 2899, 2901, 2903, 2905, 2907, 2909, 2911, 2913, 2915, 2917, 2919, 2921, 2923, 2925, 2927, 2929, 2931, 2933, 2935, 2937, 2939, 2941, 2943, 2945, 2947, 2949, 2951, 2953, 2955, 2957, 2959, 2961, 2963, 2965, 2967, 2969, 2971, 2973, 2975, 2977, 2979, 2981, 2983, 2985, 2987, 2989, 2991, 2993, 2995, 2997, 2999, 3001, 3003, 3005, 3007, 3009, 3011, 3013, 3015, 3017, 3019, 3021, 3023, 3025, 3027, 3029, 3031, 3033, 3035, 3037, 3039, 3041, 3043, 3045, 3047, 3049, 3051, 3053, 3055, 3057, 3059, 3061, 3063, 3065, 3067, 3069, 3071, 3073, 3075, 3077, 3079, 3081, 3083, 3085, 3087, 3089, 3091, 3093, 3095, 3097, 3099, 3101, 3103, 3105, 3107, 3109, 3111, 3113, 3115, 3117, 3119, 3121, 3123, 3125, 3127, 3129, 3131, 3133, 3135, 3137, 3139, 3141, 3143, 3145, 3147, 3149, 3151, 3153, 3155, 3157, 3159, 3161, 3163, 3165, 3167, 3169, 3171, 3173, 3175, 3177, 3179, 3181, 3183, 3185, 3187, 3189, 3191, 3193, 3195, 3197, 3199, 3201, 3203, 3205, 3207, 3209, 3211, 3213, 3215, 3217, 3219, 3221, 3223, 3225, 3227, 3229, 3231, 3233, 3235, 3237, 3239, 3241, 3243, 3245, 3247, 3249, 3251, 3253, 3255, 3257, 3259, 3261, 3263, 3265, 3267, 3269, 3271, 3273, 3275, 3277, 3279, 3281, 3283, 3285, 3287, 3289, 3291, 3293, 3295, 3297, 3



La semana teatral

# Las Cámaras Españolas en 1919



MARTES, 25.

En el Senado se debatió un punto de alto interés social: esto es, el problema del sindicalismo catalán.

El Sr. Doval, que en Barcelona desempeña funciones de orden policiaco y que a su talento natural une la brillantez oratoria, pronunció un extenso discurso para referir sus observaciones y los juicios que ellas le inspiraban. Merece repararse un poco en sus palabras porque pueden ser guía y luz para el gobernante, y en este sentido las comentamos.

Comenzó recordando el orador que como consecuencia de una conversación mantenida el año 1907 con Su Majestad el Rey, en la que el Soberano le expresó su extrañeza porque los autores de los frecuentes atentados que se sucedían en Barcelona no fueran descubiertos, tuvo el propósito e interés de conocer y estudiar aquel problema. Al efecto, marchó a Barcelona, y del estudio de los diez y ocho sumarios que por aquellos atentados se instruían, pudo deducir el orador que todos los atentados, incluso el de la calle Mayor, eran obra de una misma mano.

Los hechos se ofrecieron paladinamente a su vista, y pudo apreciar que alma de todos aquellos atentados fue, con otras instituciones, la Escuela Moderna, cuyo director era, como es sabido, Ferrer Guardia. Ello le induce a afirmar que la anarquía reinante en Barcelona a tal hombre era debida, y si creció y desarrolló, fue porque contribuyeron a ella todos los elementos de Cataluña, que no se han preocupado de otra cosa que de debilitar la acción del Poder público.

—Y de esto nació el sindicalismo—dijo a continuación—; el sindicalismo, que es la consecuencia lógica de la época de desquiciamiento en que nos hallamos, por la falta de religiosidad y caridad cristiana a que han llevado a España las predicaciones perniciosas y la libertad de la tribuna.

Esta vigorosa indicación arrancó murmullos de aprobación, y el Sr. Doval aprovechó el instante para afirmar con energía que, en estos momentos, quien no se ponga de parte del Gobierno, para prestarle el necesario apoyo, falta a todos los deberes del patriotismo. El asentimiento de la Alta Cámara fue bien patente, y ello alentó al orador a seguir profundizando en el tema y examinándolo con todo detenimiento y prudencia.

Como era lógico una vez sentada el antecedente, trató también de los atentados sindicalistas actuales, haciendo una enérgica condenación de todos ellos, y afirmando que no están conformes con ellos la mayoría de los que componen los Sindicatos.

Lo más bochornoso en este punto es la impunidad de los asesinatos, y de ella culpa el Sr. Doval a la población de Barcelona, que niega, llena de pavor, los hechos que ha visto, manteniendo con tal conducta la acción coactiva del Poder judicial. Como prueba de tal aserto, consignó que en las vistas de las causas desfilan testigos falsos a sabiendas de todos, y en las declaraciones, hasta los hermanos y familiares de los asesinados, rectifican sus manifestaciones del primer momento. Con tal modo de proceder, la autoridad se halla sin fuerzas para el cumplimiento de su alta misión.

Y presentado el problema en sus partes más agudas, el Sr. Doval dedicó el resto de su discurso para historiar los detalles secundarios del fin de algunas huelgas y de su dimisión. Al terminar su discurso, rogó al Gobierno y a todos los señadores que se ocupasen seriamente y con preferencia del problema sindicalista, pues de no atajarlo, tendrá repercusiones gravísimas, que traerán a España muchos días de luto, especialmente en Andalucía.

Este discurso, que fue oído atentamente por los señadores y que mereció en varios pasajes las más elocuentes muestras de aprobación, puso de relieve ante la Cámara la gravedad de un problema que merece estudiarse serenamente y con voluntad de actuar. A su tono, se levantó

primero el Sr. Garriga, para hablar en nombre de los catalanes y ofrecer el concurso ciudadano de los habitantes de Barcelona. Ahí están los somatenes y las disposiciones de los partidos de orden, dispuestos a cooperar con entereza en el mantenimiento de la tranquilidad. Para esa labor de orden y moral están siempre dispuestos, y los hechos últimos así lo acreditan.

Puso fin al debate en esta tarde el ministro de la Gobernación con unas breves y elocuentes palabras, en las que, después de agradecer los ofrecimientos del Sr. Garriga, contestó al Sr. Doval, manifestando que bien pensaba el Gobierno en esos problemas que plantea el sindicalismo. De ahí los proyectos de carácter social que están sobre las mesas de las Cámaras, y que no tienden a otra cosa que a dar satisfacciones justas a los trabajadores, para separarlos de los profesionales del motín y del atentado personal. Ambos son los extremos de la actuación gubernativa, y el Sr. Burgos y Mazo ofreció al Senado la sensación de que el problema sindicalista había sido apreciado en todas sus vastas y difíciles complejidades.

MIÉRCOLES, 26.

En el Congreso se trata con toda amplitud el problema planteado en Madrid con ocasión de la huelga de panaderos. No hay que decir, pues, que tal asunto es de capital importancia para todos los hogares y para el Gobierno mismo, por las repercusiones populares que puede tener.

Habló primero el conde de Santa Engracia, y defendió a los patronos panaderos, diciendo que no pueden atender las peticiones obreras, dada la situación de su industria y de la vida. Por ello teme que la solución definitiva de este

pleito sea la subida en el precio, ya que el Ayuntamiento no está, a su juicio, capacitado, técnica ni económicamente, para la municipalización.

A estas afirmaciones se opuso el ministro de Abastecimientos, quien afirmó, de un modo categórico y rotundo, que no se subiría el precio del pan. Precisamente por no tolerar esa medida, fué el Gobierno a la incautación de las tahonas. El propósito es el de reencauzar la normalidad, devolviendo las tahonas a sus propietarios y ofreciéndoles algunas compensaciones para que atiendan a las mejoras de los jornales.

Seguidamente intervino el ex gobernador de Madrid, Leopoldo Romeo, que, por haber hecho frente a otro conflicto similar, conoce bien el problema, y aportó datos muy elocuentes.

Comenzó diciendo que en el problema del pan en Madrid todo es falso: la tasa de harinas, la tasa del pan, la organización de la industria y la intervención de las autoridades. Por ello va a aportar algunos detalles, con ánimo de ayudar notablemente a la solución.

Dijo que la tasa del pan era falsa, porque el kilo de pan tiene 800 gramos, y como por ellos se dan 66 céntimos, resulta que su valor real es de 75 céntimos, ya que por los 200 gramos de falta no se rebaja céntimo alguno. En realidad, la cosa está muy clara y muy patente. El precio no está en relación con el peso, y por lo tanto, su valor efectivo no es real, sino superior a lo que se dice en la tasa oficial.

—Por qué ocurre todo esto? A mi juicio, la causa del mal está en la organización de la industria. Y, para demostrarlo, dijo:

—Esa industria es ruinosa, porque también es falso que en Madrid haya industrias de la panadería. Lo que hay

aquí son familias que, con poco capital o sin ningún capital, compran o toman al fiado seis o siete sacos de harina, y en una casa de tiempos de Felipe II, que tiene un horno, hacen 3.000 kilos de pan. Como de esto tiene que vivir toda una familia y pagar impuestos, etc., el negocio resulta ruinoso.

Y siguiendo en esta clase de razonamientos, añadió:

—Tomemos una cantidad de 200.000 kilos, con un beneficio de un céntimo por kilo, y veremos que resulta un beneficio diario de 2.000 pesetas y un beneficio anual de 700.000 pesetas. Este beneficio representa el 10 por 100 de un capital de siete millones de pesetas, y con un capital de esta cuantía se podría hacer un buen negocio de panadería. Lo que no puede resultar nunca ventajoso para el pueblo es que esos 200.000 kilos de pan estén repartidos entre 200 tahoneros, porque los gastos aumentan proporcionalmente a cada kilo de pan y sobre él recaen todas las necesidades e intereses de los pequeños fabricantes.

Todavía el Sr. Romeo apuntó un detalle interesante, afirmando que de siempre, y en todas partes, el precio del pan se, había calculado por el precio de la harina. Si ésta se había vendido a 60 pesetas los 100 kilos, el kilo de pan podía venderse a 60 céntimos, porque con aquella cantidad de harina se pueden hacer más de 100 kilos de pan, y en ello radicaba la ganancia lícita del tahonero.

El discurso del Sr. Romeo fue oído con singular complacencia por la Cámara. Los datos ofrecidos y la historia que hizo de la realidad, demostró su alta competencia en estos asuntos económicos. Luego dió a sus palabras un giro político, apartándose de lo que era la entraña del asunto, y se vio contestado sinceramente y con claridad por los ministros de la Gobernación y de Abastecimientos.

La discusión duró más de dos horas, en debate extraordinario y muy cerca de las diez de la noche terminaba la sesión, dejando en suspenso este asunto para que otros señores diputados interviniesen en sesiones sucesivas.

JUEVES, 27.

Se había anunciado que la tarde iba a ser fecunda en graves incidentes y acudimos ansiosos a la Cámara popular. Mas el desencanto sufrido fué máximo, porque las emociones fuertes no llegaron, y los escándalos no se sucedieron, afortunadamente para la patria.

La sesión transcurrió tranquila. Sólo al comenzar hubo un breve caracoleo de indignación contra el diputado socialista Saborit, que, siguiendo sus normas de emplear un léxico agresivo y casi tabernario, molestó algo a los diputados, incluso a algunos de sus compañeros de minoría, que saben defender su dignidad política y sus ideales con la mayor corrección oratoria.

El Sr. Saborit, por lo visto, cifra toda su raigambre en el alma de las masas, en esta clase o manera de producirse en el Parlamento. Nosotros no queremos creer que ello obedezca a falta de principios, porque otros diputados, de origen tan humilde como él, no descendieron jamás a un lenguaje de tan absurda plebeyez. El Sr. Saborit parece gozar con la aplicación de unos vocablos agresivos; las ideas le importan poco. Así no se puede advertir, oyéndole, su significación política.

Y esto es altamente lamentable y perjudicial para el socialismo. ¿Cuál es el propósito de esta agrupación política cuando lleva sus hombres al Parlamento? Indudablemente debe obedecer al deseo de hacer más rápida y eficaz la extensión de sus doctrinas.

VIERNES, 28.

En el Congreso se debate la actuación de las Juntas de defensa militares y la Cámara se pronuncia en contra de dicha actuación por considerarla ilegal.

Con semejante espíritu, preséntase al Congreso una proposición suscrita por los Sres. Alvarez, conde de Romanones, Alba, Villanueva, Gasset, Pedregal y Zulueta, que luego es retirada por el Sr. Alvarez.

**EL PETARDO FATAL**

Cine drama barcelones en numerables episodios

FIN DE LA 1ª PARTE

cinco minutos para preparar la segunda

—Vamos a ver si esta segunda parte es tan sensacional como la primera.



## LA PATRIOTICA ACTITUD DEL JEFE DE LOS CONSERVADORES

En vano se esfuerzan algunos suponiendo que existe una nebulosa en la actitud del ilustre jefe del partido liberal conservador, D. Eduardo Dato.

Precisamente, desde hace bastantes años, y especialmente a contar del 1914, la figura de este político ha aumentado su relieve por todos conceptos, pero de modo particularísimo se ha hecho notar por una doble condición de lealtad y nobleza que cualquier otro podrá igualar, pero nunca superar.

D. Eduardo Dato, cuya caballerosidad todos reconocen—aun sus más irreducibles adversarios dentro de la política—, ha guardado, guarda y guardará siempre una lealtad tan firme y arraigada para con la Corona, que, por ser condición ingenua en él, ferviente monárquico, nos ahorra toda insistencia sobre este punto, que resulta axiomático.

De esa misma condición se deriva su noble y patriótica conducta en relación con los distintos Gobiernos habidos en estos años, y más señaladamente desde 1917.

En ella se ha fundamentado su invariable regla de conducta, que le ha proporcionado el justo aprecio de un sector muy importante de la opinión, que reconoce de este modo las altas dotes y excelentes cualidades de un gobernante que sabe mantener su ecuanimidad lo mismo en los difíciles momentos que asume el Poder que cuando los vaivenes de la política le alejan de él.

Hombre recto, marcha siempre con el bagaje de sus ideales y su sistema y procedimientos, sin variar nada caprichosamente ni tampoco rehuir los adelantos que la época trae consigo e impone, pero sabiendo distinguir perfectamente el oro fino del «double».

No deben, por tanto, empeñarse en comentar, lo que no merece comentario, los «videntes» de la política. Por eso el señor Dato tiene razón en decir no se explica el por qué lo hacen respecto a su ausencia del Congreso.

Y afirma luego: «Si es cierto que puede haber quien caprichosamente quiera dar a mis actos el valor que se le antoje, nadie tiene, en justicia y con razón, pretexto para atribuirme intenciones que son absurdas.

Yo no me separé ni me separaré de la línea de conducta que definí en las declaraciones que hice en «El Liberal», y que aún fueron reforzadas por ciertas manifestaciones que publicó «La Esfera».

A mayor abundamiento, y para que nadie pueda buscar interpretación distinta a sus palabras, añade:

«Este Gobierno cuenta incondicionalmente con nuestro apoyo, y el Gobierno nos representa con plenitud de poderes.

Además, abiertas las Cortes, el partido liberal-conservador no tiene más jefe que el presidente del Consejo. Yo soy uno de tantos, dispuesto a cumplir fielmente con los deberes de disciplina, que rindo con todo entusiasmo al Sr. Sánchez de Toca.

Si no fui hasta hoy al Congreso, todos saben y conocen los motivos, porque son públicos y notorios. A mi ausencia no se le puede dar importancia mayor, ni menor que a la de cualquier otro diputado; tampoco nadie dará relieve seguramente a mi presencia el día que me vean en mi escaño, que será cualquiera en que se me llame a votar o yo crea que deba asistir a la sesión. Es inútil que sobre estos hechos se hagan comentarios; el jefe del Gobierno sabe perfectamente a qué atenerse.

No creemos que después de estas terminantes declaraciones del Sr. Dato le quepa a nadie la menor duda respecto a su actitud, que es la lógica en él, porque ha sido siempre un hombre consecuente, y hubiera dejado de serlo si ahora procediese de modo distinto al que declara, que sólo podrá ser calificado de exceso de modestia personal.

Bien está eso en todos, pero en el caso actual, y por mucha que sea la suma, hemos de discurrir del Sr. Dato, para hacer notar la valía en que todos los españoles le tenemos, aunque sea diferente el grado político que cada cual sustente.

La mejor prueba está en que su nombre acude a los labios de muchos en horas difíciles.

No poco de esto adolecen las que actualmente atravessamos, y en esto responden las siguientes palabras del señor Dato, verdaderamente alentadoras:

«Las dificultades son grandes, pero se irán venciendo. Este Gobierno adquirió con el Parlamento el compromiso de aprobar un presupuesto, y me atrevo

a los hombres que lo forman, afirmo que sabrán hacer honor a sus deberes. Cuenta con la mayoría de votos, en las Cortes, donde más de tres cuartas partes de diputados han expresado su vehemente deseo de ver normalizada legalmente la situación económica, y mientras no le falte este sostén, no desertará de sus compromisos.

La opinión unánime (en esto sí que no hay excepciones) quiere ver aprobados los Presupuestos y dotado el Estado con los medios indispensables para realizar las grandes transformaciones por que clama el país.

Hay una ansia general de encauzar las enormes energías nacionales, que se sienten oprimidas por falta de leyes, y se ve palpar un inmenso anhelo por los grandes planes de reconstitución. Esta necesidad patriótica será satisfecha; no lo dude nadie.

Demuestra así el Sr. Dato una plena confianza en el Gobierno del Sr. Sánchez de Toca, y hace justicia plena a sus buenos propósitos.

Frente a los que tratan de ahondar diferencias de criterio, como la demostrada por el Sr. La Cierva, no duda el señor Dato en buscar conceptos más armónicos, hijos de su honrada convicción, expresándose así:

«El Sr. La Cierva está apasionado; quien no ha tenido en la vida momentos de pasión!», pero habrá de reflexionar y rectificar a tiempo. Yo fío en su patriotismo, en su seriedad y en la conciencia de las responsabilidades que contrae. Cuando pasen estos instantes de vehemencia y de ofuscación, todos coincidiremos en cumplir con los altos deberes que el bien público nos impone. Y sería grave injusticia dudar siquiera que el Sr. La Cierva no concurrirá con los demás a este supremo empeño.

Su fin es un tanto optimista, reflejo de su noble sentir.

«Después de estas horas agitadas—dice—, vendrán momentos de ecuanimidad. Tiene que luchar el Gobierno, pero vencerá; luego, en cumplimiento de un compromiso solemnemente, irá a la aprobación de los Presupuestos, los Presupuestos se aprobarán, y todos podremos felicitarnos un día de haber sabido acallar nuestras diferencias ante los máximos intereses de la Patria».

La Esfera



La Soberana con su augusta hijo, el Infante D. Jaime (3) y la Princesa Beatriz (2) en Londres.

## EL MOVIMIENTO SOCIAL BARCELONES ES FRANCAMENTE ANÁRQUICO

Las manifestaciones del Sr. Doval.

Desde hace bastantes años, y agudizado en estos dos últimos, viene siendo el terrorismo, en la hermosa urbe de Cataluña, una verdadera pesadilla para todos los Gobiernos y un motivo de alarma perpetua para la sociedad española.

Al anuncio de que el Sr. Doval se proponía hablar en la Alta Cámara de lo ocurrido en Barcelona, se despertó la expectación general. Doval era un testigo de mayor excepción por muchos conceptos, pues ha vivido durante muchos años en Barcelona, ciudad en la cual ejerció la abogacía, y donde también fue juez, y a la que volvió más tarde como jefe de la policía, siquiera su actuación en este cargo—como nadie ignora—fuese cortísima, por diversas causas.

La perpetua zozobra en que se vive ahora en la Ciudad Condal entre huelgas, poco justificadas muchas veces, y en otras ocasiones sin verdadera justificación; las bombas, petardos, «sabotajes» y frecuentes casos de asesinatos y atentados contra la propiedad, acusan un mal muy grave y agudo, que requiere con gran urgencia el remedio.

Pero esto no ha surgido de un modo espontáneo, sino que tiene un origen y motivos de agravación que hay que buscar, según lo dicho por el Sr. Doval, en aquella funesta Escuela Moderna, donde el fatídico y nunca bastante execrado Francisco Ferrer vertió el veneno que ha emponzoñado tantas almas.

Allí se propalaron doctrinas antipatrióticas y antisociales, y la ceguera catalanista ocultó a los políticos de esta secta los progresos de los enemigos de todos, y a los Gobiernos españoles la verdadera situación de Cataluña, que no era la que aparentaban: los voceros del nacionalismo, sino otra muy distinta y de consecuencias incalculables para la sociedad española, agravada por la falta de civismo y la cobardía de quienes carecieron de valor suficiente para suministrar a los Tribunales civiles o militares los elementos de prueba que éstos necesitaban, a fin de castigar los delitos cometidos.

Para completar el desdichado cuadro, el Sr. Doval nos descubrió que muchos agentes de Policía, procedentes de la malhadada Escuela Moderna, dejaban en libertad a los detenidos, haciendo ineficaz la acción de la justicia.

caces las medidas o providencias adoptadas.

Cuanto dijo el Sr. Doval en el Senado de la verdadera historia del terrorismo y del sindicalismo en Cataluña, su sinceridad y ecuanimidad merecen un justo elogio, pues, sin dejarse influir por apasionamientos, ha sabido explicar públicamente lo que el país entero necesita saber respecto a Barcelona en particular y de Cataluña en general, siendo de apreciar la declaración de que «el capitán general de Cataluña es la autoridad más austera que ha conocido».

El Sr. Doval ha cumplido un deber de conciencia y de lealtad en cuanto ha dicho. Nosotros creemos que por ello merece el aplauso de todos, y que, por su parte, el Gobierno actual—como cualquier otro que más tarde le suceda—está obligado a «obrar» en consecuencia de cuanto se ha evidenciado ocurre allí, para evitar trastornos sociales y levantar el espíritu público en Barcelona primeramente, y, en general, en toda Cataluña.

Hay que atajar el mal cuanto antes, para restablecer la armonía y equilibrio social.

La vida no puede ser tomada—razona Doval—por los de arriba y por los de abajo como un banquete social en el que se demanda puesto preferente. Sin Dios que aminore la codicia de los unos, ni ley que enfrene los apetitos de los otros, surge indefectiblemente la anarquía, que a todos nos conviene evitar.

Precisa robustecer la autoridad, y que esta la asuman personas prestigiosas y ecuanímes, no débiles; pero también ha de contribuir al remedio la acción social y ciudadana, de la cual ninguno debemos inhibirnos.

Esa es la lección de hechos que el ilustre Doval nos ha explicado con su talento y patriotismo ante el Senado. Lección que debe aprovecharse.

## EL MARQUES DEL VADILLO

El martes falleció en su casa de Madrid D. Francisco Javier González de Castañón y Elio, marqués del Vadillo.

La desaparición de esta ilustre figura de la política, significa una pérdida para la Monarquía, pues el marqués del Vadillo fue un gran dinástico, que prestó al régimen muchos y valiosos servicios.

Era senador vitalicio y catedrático jubilado de la Universidad Central, donde explicó durante mucho tiempo Derecho natural.

Tenía setenta y un años, y desde su juventud mostró su vocación por la enseñanza.

Comenzó su vida política presentándose como diputado independiente por Pamplona y siendo elegido en la legislatura de 1879 al 80.

Más tarde ingresó en el partido conservador, al que sirvió como director de lo Contencioso primero, y después como subsecretario de Gracia y Justicia y de Gobernación; como ministro de Gracia y Justicia, cuya cartera desempeñó durante dos etapas; como ministro de Agricultura y de Gobernación y como gobernador civil de Madrid.

Fue nombrado senador vitalicio en noviembre del año 14 y era académico de la de Ciencias Morales y políticas. Fue también abogado protector de la Fundación Figueras.

Publicó varios libros además del de texto de Derecho natural. Entre éstos figuran como los más notables: «El principio de autoridad en la vida social, el matrimonio civil y canónico», «Codificación» y «El poder temporal de los Papas».

En sociedad era de un trato muy ameno, y en ella gozaba de generales simpatías por la viveza de su ingenio y por la justeza de sus frases.

Estaba casado con doña María Entrala y Lanoy, descendiente de una familia belga de noble abolengo y cuyo actual estado de salud inspira serias inquietudes.

Son numerosas las familias que guardan hoy por esta muerte tan sentida por la sociedad aristocrática.

LA MONARQUÍA, cuyas páginas se honraron en numerosas ocasiones con la valiosa colaboración del insigne aristócrata, envía su pésame más sentido a la familia del finado.

Descanse en paz el espejo de caballeros y dinástico leal.



Comunicado.

# El problema del azúcar

La Secretaría de la Asociación general de fabricantes de azúcar nos ruega la inserción de la siguiente nota:

Aunque parece evidente que el propósito perseguido por algunos señores diputados y por algunos periódicos, haciendo eje de todo el debate sobre el problema del azúcar desarrollado en el Congreso, de la Real orden de 24 de mayo (del Sr. La Cierva) y censurando su incumplimiento es desplazar, sea como sea, al Sr. Sánchez de Toca de la presidencia del Consejo de ministros más que el interés por el consumidor de azúcar, creemos que se debe dar al público algunos elementos de juicio sobre aquella Real orden.

## La Real orden de 24 de mayo.

En resumen, establecía aquella disposición legal:

- 1.º El restablecimiento del derecho arancelario de 60 pesetas los 100 kilos anterior a la Real orden de 30 de enero del año 1916.

- 2.º La rebaja de 15 pesetas los 100 kilos en la tasa del azúcar que estableció la Real orden de 24 de septiembre de 1918.

- 3.º Que los fabricantes pagaran para la campaña del año, los mismos precios que habían pagado por la remolacha y la caña en la campaña anterior.

- 4.º Que los fabricantes crearan inmediatamente en todas las capitales y ciudades análogas, depósitos para vender el azúcar a precio de tasa, más el importe estricto del transporte desde la fábrica más próxima.

- 5.º Que el restablecimiento del derecho arancelario subsistiera en tanto no se alterara la tasa establecida en el número segundo y se cumplieran las obligaciones impuestas por aquella Real orden.

- 6.º Que los azúcares existentes en los depósitos comerciales de la Península que se declarasen a consumo en el término de cinco días satisficieran los derechos arancelarios, vigentes hasta entonces, de 35 pesetas los 100 kilos, etc., etc.

## Lo que significan sus disposiciones.

Véase ahora algo de lo que entrañan y significan esas disposiciones, para que el lector deduzca lo que estime justo.

En la primera disposición, afirmándose que se restablecía el derecho arancelario anterior a la Real orden de 30 de enero de 1916, con respetarse la apariencia de la verdad material, no se ajustaba a la exactitud moral, porque el margen diferencial de protección al artículo español, determinado por la diferencia entre el arancel y el impuesto interior, quedaba disminuido en contra del azúcar español en 10 pesetas los 100 kilos, en virtud de

haber sido elevado el impuesto interior de 25 a 35 pesetas los 100 kilos.

La segunda disposición de las seis enumeradas, entrañaba un hecho de fuerza, por no decir un atropello. Establecía aquella disposición que se rebajara la tasa del azúcar en 15 pesetas los 100 kilos, sin tener en cuenta que una grandísima parte del azúcar que se obligaba a vender a aquella nueva tasa, había sido tasada en 15 pesetas más alta por otra Real orden, con arreglo a los costes productores examinados y depurados por el ministerio de Abastecimientos, y, por tanto, que la tasa no era revisable para aquellos azúcares, si no se quería que la revisión tuviera todos los caracteres de un atropello del derecho reconocido y cooficido.

La disposición tercera, obligando a los fabricantes a pagar por la remolacha los mismos precios que en la campaña anterior tenía carácter de iniquidad, porque si el factor de coste productor remolacha (el más importante de todos en el azúcar) era el mismo que en la anterior campaña, era natural que el producto azúcar costara lo mismo sobre todo si los demás costes (carbón, etc.) no habían sufrido bajas sensibles.

Es verdad que esa falta de equidad en contra de los fabricantes y a favor de los remolacheros, podía obedecer, por parte del Gobierno, a propósitos electorales, y ello aludió el Sr. Sánchez de Toca contestando al Sr. La Cierva, porque en aquellos días la campaña electoral era muy viva y los remolacheros eran legión. Es claro que ello pudo no bastar para el triunfo de todos los ministeriales en los distritos remolacheros; pero se podría señalar la coincidencia (además de otras circunstancias congruentes) del triunfo de algunos ministeriales en distritos remolacheros muy caracterizados.

Pero el punto culminante de la inconsciencia (dicho sea con todo respeto personal) de aquella Real orden está en la disposición cuarta, intentando obligar a los fabricantes a vender el azúcar, no en sus fábricas, sino en ochenta o noventa almacenes que habían de establecer en otras tantas ciudades españolas, y a venderlo a menos precio que en fábrica.

Los señores gobernantes que redactaron aquella Real orden se olvidaron por lo visto de que los fabricantes son fabricantes y no almacenistas; se olvidaron de que la Constitución garantiza a todo ciudadano la libre elección de su profesión, y de que una Real orden no puede derogar un derecho constitucional; se olvidaron de que una red de almacenes en toda la nación requiere un personal numeroso que no se improvisa con la misma facilidad

que se fantasea en la «Gaceta»; se olvidaron de advertir el sentido de realidad que encierra un mandato que obliga a crear un gasto copioso sin que paralelamente cree o permita crear el ingreso que lo ha de alimentar, sino, al contrario, obligando a rebajar el precio de la mercancía en cuya distribución artificial y obligada aquel gasto se origina; y se olvidaron, por último, de advertir la ejecutoria de gobernante que se gana, no con el hecho de intentar condicionar, transformar o perfeccionar la función del intermediario, sino suprimiendo de una plumada ministerial la función misma, el intermediario, almacenista, surgido en la vida de relación mercantil biológicamente es decir, por la necesidad, que es fuerza que crea el órgano. Con la misma razón y con la misma lógica, pudo haber suprimido aquella Real orden al intermediario detallista, obligando a los fabricantes a despachar azúcar al menudeo en cada ciudad y en cada villa, u obligando a los consumidores de toda España a proveerse mensualmente de su medio kilo de azúcar cada uno, directamente de treinta o cuarenta fábricas que hay en toda la nación.

La disposición quinta entraña otra falta de equidad que salta a los ojos y con todo respeto personal, también debe decirse que el sentido de justicia y de gobierno no salen mejor parados en aquella Real orden cuando ella, amenaza con abrir la frontera al azúcar extranjero si los fabricantes no cumplen la tasa o no establecen almacén en todas las capitales y ciudades análogas. Comprenderase que si los fabricantes no cumplen se les aplicase castigos que a ellos solos alcanzarán, sin inferir nuevo agravio a la justicia. Pero los castigos colectivos que dice la Real orden... Esa misma disposición reconoce que la frontera se cierra por necesidad de la azucarera española. Pues si es así, como efectivamente lo es, ¿se anula o desaparece esa necesidad con el hecho de que los fabricantes dejen de cumplir un mandato de la Real orden? Por otra parte, ¿no es sabido que la industria azucarera no está constituida sólo por los fabricantes o extractores, sino que está integrada por cuantos concurren a la producción de ella, en primer término por los remolacheros, es decir, por la agricultura? Pues sabiendo que la entrada libre del azúcar extranjero dañaría, en caso de permitirla ciegamente, a la total industria, ¿con qué justicia ni con qué derecho se había de castigar a los remolacheros por un acto que, pecaminoso o no, eran sólo los fabricantes los que lo cometían?

¿Era posible dar cumplimiento, fuera el ministro que lo mandara y cualquiera la colectividad a la cual se impusiera a todo eso? El caso de verdadero interés público, el caso que debiera ser materia de sanción por parte de la opinión imparcial, no es que falten cumplidores de tales mandatos, sino que haya gobernantes que los lleven a la «Gaceta».

## Buena disposición de los fabricantes.

Pues a pesar de que todas esas disposiciones de la citada Real orden, carecen del sentido de realidad y del sentido de derecho que hacen viables las disposiciones, oficiales o no, los fabricantes dieron al Sr. La Cierva, y a los ministros de Hacienda ulteriores, muestras de su espíritu de obediencia y de su espíritu de sacrificio, pagando la remolacha a 65 pesetas, aceptando para azúcares tasados oficialmente con tasa más alta la rebaja arbitraria de aquella tasa y ofreciendo constantemente en las plazas a que se refiere la creación de almacenes, partidas hasta de 25 sacos, es decir, partidas de almacenistas, al precio de la nueva tasa sobre vagón en fábrica.

Pero aquella Real orden era tan viable que el mismo señor ministro que la firmó no pudo cumplimentarla, conforme indicó el señor presidente del Consejo de minis-

tros contestando al Sr. La Cierva. El caso fue... que, con arreglo al párrafo 6.º de aquella Real orden, de los depósitos comerciales salió una importante cantidad de azúcar declarada a consumo interior, y que tiempo adelante, quizá porque en el mercado interior no encontró los precios con que sus propietarios soñaron, esa misma cantidad de azúcar, anulándose de hecho, después de aplicada, una disposición de aquella Real orden, fué autorizada para salir a consumo exterior. ¿Que quién autorizó tal desaguasado? El mismo señor ministro que había firmado la Real orden, pero, según noticias, no sin que la autorización originara un informe en contra de los funcionarios de la Aduana que tramitó ese expediente.

La misma Real orden no ha podido ser cumplida tampoco en lo que se refiere a remolacha, puesto que rigiendo todavía aquella Real orden, los fabricantes tuvieron que pagar la remolacha a precios muy superiores a los consentidos por aquella disposición.

Los que injurian a los fabricantes con acusaciones arbitrarias y dislocadas, y los que piden el azúcar a 140 pesetas los 100 kilos, ¿no creen que deberían haber reclamado contra esa infracción de la Real orden aludida?

Aquella Real orden iba, contra la realidad, y por esto se cumplió incompletamente, siendo uno de sus incumplidores el mismo señor ministro que la firmó, al autorizar que salieran para la exportación azúcares que con sujeción a la Real orden habían salido ya para el mercado interior. Sirvió aquella Real orden para que no viniera más azúcar del extranjero; pero también sirvió para motivar con la tasa que se imponía que se marchara al extranjero grandísima cantidad que había en los depósitos comerciales.

Marchándose al extranjero ese azúcar que estaba en España, por la ley natural del triunfo del mayor precio, sus poseedores, hicieron licitamente buen negocio; pero el repuesto nacional quedó disminuido, y con ello, aumentada, intensificada la primera causa de la carestía del producto, que es su escasez.

## La Real orden del Sr. Bugallal.

Cuando el estado de la cosecha y los repuestos que había de azúcar permitieron conocer el déficit con relación al consumo nacional, se hizo necesario abrir otra vez la frontera al azúcar extranjero, porque, de lo contrario, aunque los fabricantes hubieran regalado la mercancía a los almacenistas, estando desequilibrados los repuestos y las necesidades, la mercancía alcanzaría precios de monopolio si seguía la prohibición de importar.

En esa verdad elemental se engendró la Real orden del Sr. Bugallal, y aunque esta disposición no favorezca a los fabricantes y remolacheros, como contra la realidad y la justicia no caben reclamaciones, los fabricantes, considerarán que, no hay otro remedio que abrir de nuevo la frontera para que el azúcar extranjero venga a suplir la falta del nacional y a competir con él.

Con esto queda demostrado, como el Sr. Cierva deseaba, que la Real orden del Sr. Bugallal no es perjudicial para el consumidor, el cual, en la penuria de la mercancía, la pagará más cara, porque faltará azúcar y nada encarece tanto una mercancía como la falta de repuesto de ella.



**AUTOMOVILES**  
**BENZ**

PROXIMA ENTREGA DE LOS MODELOS 1920.

Representante General para España

ENRIQUE TRAUMANN

FERNANDO EL SANTO-24. MADRID.

# JULIO DE IREZABAL

BANQUERO

BILBAO

Industria, Comercio,  
Minería, Navegación.

Corresponsales en Europa y América.

Teléfono 2689.



## El Banco Vasco

El 22 de presente mes, se celebró en Bilbao Junta general del Banco Vasco, para tratar del aumento del capital social y reforma de los estatutos, habiendo concurrido, o estado representados, 17.092 accionistas.

Los Sres. Fernández, Borda e Irujo, expusieron las razones de ese aumento que exigen los proyectos que tienen en estudio y de los que dieron cuenta, así como de las gestiones realizadas para algunos de ellos.

Las propuestas fueron aceptadas por unanimidad.

El capital social que hoy es de 5 millones se ampliará de una vez o en varias, a 20.000.000 de pesetas.

Se estudiaron las condiciones y tipo de emisión de las nuevas acciones, y se facultó al Consejo para que, dentro de la preferencia de los accionistas para la adquisición de ellas, las pueda ofrecer a otras entidades siempre que de ello resulte algún beneficio para la importante entidad bancaria.

## La Unión y el Fénix Español.



**COMPÑIA DE SEGUROS REUNIDOS**  
Capital social: 12.000.000 pesetas efectivas

COMPLETAMENTE DESEMBOLSADO

Agencias en todas las provincias de España, Francia, Portugal y Marruecos.

52 AÑOS DE EXISTENCIA

SEGUROS sobre LA VIDA.—S. G. J. R. J. S. contra INCENDIOS.—S. G. J. R. J. S. VALORES  
SEGUROS contra ACCIDENTES

Alcalá, núm. 43.—Oficinas: Caballero de Gracia, núm. 60.

## Compañía general de Carbones, S. A.

Domicilio social: PLAZA DE MEDINACELI, 5. BARCELONA

Capital emitido..... Pesetas 10.000.000  
Capital suscrito y completamente desembolsado... 9.357.000

### SUSCRIPCION A TITULO PREFERENTE

de 3.000.000 de pesetas en 6.000 bonos al portador

Amortizables en diez años por sorteos semestrales, a partir del 30 de junio de 1922, con interés de 6 por 100 anual, libre de impuestos presentes y futuros, y con garantía de todo el haber social, siendo pagadero el primer cupón en 30 de abril próximo.

### TIPO DE EMISION

97 por 100, o sea pesetas 485 por título, pagaderas como sigue:

10 por 100 en el acto de la suscripción..... 50 pesetas.  
40 por 100 en 30 de noviembre corriente..... 200 »  
Y el resto en 30 diciembre próximo..... 235 »  
—485 pesetas.

Dicha emisión de 6.000 bonos forma parte de la emisión de 10.000 autorizada por la Junta general extraordinaria celebrada en 6 de noviembre del corriente año, y por acuerdo del Consejo de Administración se ofrecen a título preferente a los accionistas y clientes de la Casa.

### PUNTOS DE SUSCRIPCION

En el domicilio social de la Compañía, en el de los principales Bancos de Cataluña y en el de los agentes de Cambio y Bolsa de Barcelona, como asimismo en las Sucursales de la Compañía en Madrid, Palma de Mallorca, Valencia, Cartagena, Málaga, Cádiz, Vigo, Marín, Corcubión, Coruña, Gijón, Oviedo, Santander, Bilbao y San Sebastián.

## A VISO

FABRICAMOS:

TENEMOS:

Maquinaria AUTOMATICA para biselar y pulir el cristal. Mesas para azogar. Destiladores y condensadores de agua. Vidrio y cristal. Grandes máquinas de funcionamiento automático para pulir y sacar rayas, descascarados y matizados al cristal. Sorbete-  
ra automática, la más moderna del mundo, con su propio motor para hacer helados.  
Goma laca. PATENTE para platear el cristal, garantizada por veinte años.  
Damos crédito seis de meses escribannos, pidan nuestro catálogo gratis en español.

Dirección: SPANISH AMERICAN FORMULAR

P. O. BOX 66. STATION. O

NEW YORK CITY. U. S. A.

Solicitamos firmas solventes para nuestra representación.

¿Está V. inapetente?

¿Tiene V. vahidos.

¿Siente V. tumbor en las piernas

¿Padece V. de la omnis?

¿Tiene V. hijos raquíticos?

Para estos casos los mas eminentes médicos prescriben

## Hipofosfitos Salud

29 años de éxitos crecientes.

Aprobado por la Real Academia de Medicina.

AVISO. Recházese el frasco si no se lee en la etiqueta exterior con tinta roja Hipofosfitos Salud, pues es de advertir que con frecuencia y por mayor lucro en la venta se ofrecen similares.



## Pinillos, Izquierdo y Compañía

CADIZ

### Servicio al Brasil y Rio de la Plata

por los nuevos y rápidos vapores

Infanta Isabel de 10.000 toneladas (2 hélices)  
Barcelona... de 7.500 id.  
Cádiz..... de 7.500

Salidas de Barcelona cada veinte días

### Servicio quincenal

fijo a las Palmas, Tenerife, Puerto Rico, Santiago de Cuba, Habana, Escalas secundarias del litoral de Cuba y Puerto Rico New Orleans y Galveston

Este servicio lo practican los vapores

correos:  
Miguel M. Pinillos... de 4.500 toneladas.  
Conde Wifredo..... de 4.500 id.  
Martín Saenz..... de 5.500 id.  
Pío IX..... de 6.000 id.  
Catalina..... de 8.000 id.

Los vapores de esta Sociedad están dotados de telegrafía sin hilos, de todos los adelantos y comodidades para la navegación.

INFORMARAN SUS ARMADORES.

Pinillos, Izquierdo y Compañía.—Cádiz.



## Banco Español del Río de la Plata

### Sucursal de Madrid.

Este Banco pone sus servicios a disposición de sus clientes para toda clase de operaciones bancarias, y ofrece particularmente su oficina de títulos para efectuar en las condiciones más ventajosas las operaciones de compra y venta de valores en las Bolsas de España y Extranjero, cobro y descuento de cupos, canje de títulos, revisión de sorteos de amortizaciones, renovación de hojas de cupones y, en general, todas las gestiones relativas a este servicio.

Igualmente admitirá para su guarda y conservación toda clase de títulos, libre de derechos de custodia.

El Banco Español del Río de la Plata tiene su Casa central en Buenos Aires, y sucursales en Rosario de Santa Fe, Bahía Blanca y principales plazas de la República Argentina.

En el Uruguay, Montevideo.  
En el Brasil, Río de Janeiro; y  
En Europa, Madrid, Barcelona, Valencia, Vigo, Bilbao, San Sebastián, La Coruña, París, Londres y Génova.  
Dirección telegráfica, SPAINBANK.

## VIEA - REPOSTERIA - CAPELLANES

Única casa privilegiada. Fundada en 1873.



Proveedora de S. S. MM. y A. A. RR.

En estas antiguas y acreditadas Fábricas de Pan de Viena se han introducido las últimas mejoras que la industria ha alcanzado en Europa.

Instaladas conforme aconseja la Sanidad e Higiene, puede su clientela y público en general visitar estas Casas y sus Sucursales para cerciorarse de que se emplea en la elaboración de sus productos los elementos más puros que se expenden en los mejores mercados extranjeros, tanto en harinas, de los Es-

Mendizábal, 34.  
Arenal, 30.

Martín de los Heros, 33 y 35

Teléfono J-953  
— 1.937

J-953

tados Unidos de América, como en levaduras, recibidas diariamente.

Para servir a los Despachos pan recién elaborado, desde las seis de la mañana a las siete de la tarde, cuenta con dos magníficos automóviles; también dispone de personal suficiente para el reparto a domicilio. No obstante, se aconseja al público comprar directamente en los despachos, pues adquirirá el género en mejores condiciones y calienta a todas horas.

En estas Fábricas y sus Sucursales se ex-

Grandes fábricas de pan de Viena Repostería. Confeitería. Pastelería. Fiambres. Chocolates Reina Victoria y Pan de Gluten.

### DESPACHOS:

Preciados, 19. Teléfono J-953  
Alarcón, 11. 1.868  
Génova, 25. J-957  
Marqués de Urquijo, 19. J-905  
San Bernardo, 88. M-1973  
Toledo, 66.

penden también toda clase de artículos de Repostería y Pastelería, haciéndose un regalo a toda persona que presente «tickets» de compras por valor de cien pesetas, así de artículos de Pastelería como de Fiambres de todas clases y pastas para té, especialidad de estas Casas.

Las diferentes clases de pan y artículos de Repostería y Pastelería van en vueltos en papel de seda sellado, rogando al público no confunda nuestra marca con otras parecidas.

## Especialidades de «Viena Repostería Capellanes»

### Chocolates «Reina Victoria»

Fabricados con los mejores cacao y azúcares y sin mezcla de harina alguna, puede asegurarse que son los más selectos, agradables y nutritivos, y así lo reconoce la distinguida clientela de «Viena Repostería Capellanes». Exportación a provincias.

### Fiambres.

Los fiambres más exquisitos son los de Viena Repostería Capellanes, mereci-

citarse el jamón en dulce, fabricado a diario por procedimientos exclusivos.

### Pastelería y bollería

Los pasteles, mantecados, hojaldres, bizcochos, brioches, croissants, mantecados, pastas, ensaimadas y bollos de estas fábricas son de un gusto exquisito.

### Pan de gluten.

Fabricado a diario por estas Casas, a diez céntimos panecillo y peseta veinte la caja de

aceite, es el más recomendable a los enfermos y personas débiles. Se sirve a provincias.

### Meriendas para campo y viaje.

Se preparan surtidos de fiambres variados desde una peseta. Riquísimos bocadillos a 25 céntimos.

### Vino gallego del Rivero y los Peares.

Estos riquísimos vinos, de elaboración exclusiva para estas Casas, se venden a céntimos botella.

## Servicios de la Compañía Trasatlántica

### Línea de Cuba-México.

Saliendo de Bilbao, de Santander, de Gijón y de Coruña para Habana y Veracruz. Salidas de Veracruz y de Habana para Coruña, Gijón y Santander.

### Línea de Buenos Aires.

Saliendo de Barcelona, de Málaga y de Cádiz para Santa Cruz de Tenerife, Montevideo y Buenos Aires; emprendiendo el viaje de regreso desde Buenos Aires y Montevideo.

### Línea de New-York, Cuba, México.

Saliendo de Barcelona, de Valencia, de Málaga y de Cádiz para New-York, Habana y Veracruz. Regreso de Veracruz y de Habana con escala en New York.

### Línea de Venezuela-Colombia.

Saliendo de Barcelona, de Valencia, de Málaga y de Cádiz para Las Palmas, Santa Cruz de Tenerife, Santa Cruz de la Palma, Puerto Rico y Habana. Salidas de Colón para Sabana, Curacao, Puerto Cabello, La Guayra, Puerto Rico, Canarias, Cádiz y Barcelona.

### Línea de Fernando Póo.

Saliendo de Barcelona, de Valencia, de Alicante y de Cádiz. mas, Santa Cruz de Tenerife, Santa Cruz de la Palma y puertos de la costa occidental de África.

Regreso de Fernando Póo, haciendo las escalas de Canarias y de la Península, iniciadas en el viaje de ida.

### Línea Brasil-Plata.

Saliendo de Bilbao, de Santander, de Gijón, Coruña y Vigo para Río Janeiro, Montevideo y Buenos Aires; emprendiendo el viaje de regreso desde Buenos Aires para Montevideo, Santos, Río Janeiro, Canarias, Vigo, Coruña, Gijón, Santander y Bilbao.

Además de los indicados servicios, la Compañía Trasatlántica tiene establecidos los especiales de los puertos del Mediterráneo, New-York, puertos Cantábrico a New-York y la línea de Barcelona a Filipinas, cuyas salidas no son fijas y se anunciarán oportunamente en cada viaje.

Estos vapores admiten carga en las condiciones más favorables y pasajeros a quienes la Compañía da alojamiento muy cómodo y trato esmerado, como ha acreditado en su dilatado servicio. Todos los vapores vienen Telegrafía sin hilos.

También se admite carga y se expiden pasajes para todos los puertos del mundo, servidos por líneas regulares.

Las fechas de salida se anunciarán con la debida oportunidad.

## LA MUNDIAL

Sociedad anónima de Seguros

Domicilio: MADRID, Alcalá, 17

Capital Social.

1.000.000 de ptas. suscripto.—505.000 ptas. desembolsado

Autorizada por Reales órdenes de 8 de Julio de 1909 y 22 de Junio de 1918

Efectuados los depósitos necesarios:

Seguros mutuos de vida: Supervivencia, revisión y Ahorro

Seguros de accidentes ferroviarios

Aprobado por la Comisaria general de Seguros

## Sociedad de Altos Hornos de Vizcaya

(BILBAO)

### Fábricas en BARAKALDO Y SESTAO

Lingote al cok, de calidad superior, para fundiciones y hornos Martín Siemens.—Aceros Bessemer y Siemens-Martin, en las dimensiones usuales, para el comercio y construcciones.—Carriles Vignole, pesados y ligeros, para ferrocarriles, minas y otras industrias.—Carriles Phoenix ó Broca, para tranvías eléctricos.—Vignaría para toda clase de construcciones.—Chapas gruesas y finas.—Construcciones de vigas armadas, para puentes y edificios.—Fabricación especial de hoja de lata. Cubos y baños galvanizados.—Láminas para fábricas de conservas.—Envases de hoja de lata para diversas aplicaciones.

DIRIGIR TODA LA CORRESPONDENCIA A

## Altos Hornos de Vizcaya

BILBAO