

El Financiero

Segunda época — Fundado en 1901

DIARIO DE LA ECONOMIA NACIONAL
Y DE INFORMACION GENERAL

15 CENTIMOS

REDACCION, ADMINISTRACION Y TALLERES:
Ibiza, 11 - Teléfono 52022 - Apartado 469

MADRID

“QUE NOS DEJEN VIVIR Y TRABAJAR EN PAZ”

NOTA DE ACTUALIDAD NACIONAL

Acudimos ayer domingo al Círculo de la Unión Mercantil, no a una de esas tantas asambleas, cuyo atrayente interés no mermamos lo más mínimo, sobre manifestaciones múltiples y variadas de doctrina positiva económica, de aspectos presupuestarios y financieros, de orientaciones de políticos de altura sobre propósitos y programas; relativos, en fin, a sectores concretos de intereses colectivos sobre afanes de medida de Gobierno o protestas de perjuicios inminentes, cortapisas a la libre iniciativa de la producción y el trabajo o de daños ya efectivamente recibidos de la incomprensión harto frecuente de los gestores públicos.

Acudimos ayer al Círculo de la Unión Mercantil e Industrial a otra cosa bien diferente, aun siendo la misma formalmente externa, pero de esencia distinta en la sustancial preeminencia de su contenido: se celebraba allí la Junta general de accionistas del Banco Mercantil e Industrial.

¿Pero es, por ventura, ese solo hecho, ya bien importante de suyo, lo que movió ayer nuestro pensamiento y nuestros pasos hacia la casa solariega de la organización libre del Comercio y la Industria de Madrid?

Sencillamente no. En esta misma edición insertamos la Memoria y el habitual discurso-resumen del ilustre presidente de este Banco, y tan significado banquero de abolengo, como de arraigo comercial, don Manuel Aleixandre.

Estas Juntas generales del Banco Mercantil e Industrial, y muy especialmente, como verdadero resumen y síntesis de ellas y de los numerosos asistentes a estas asambleas, se caracterizan esencialmente por las alusiones y toques discretos a la vida pública del año anterior, a sus aspectos económicos y financieros más definidos, a la política ambiente y a su influjo y eficiencias positivas o negativas en la economía pública y en los negocios privados y en el conjunto orgánico, en suma del trabajo y de la vida social del país.

A eso fuimos ayer al Círculo de la Unión Mercantil e Industrial: a pulsar, a bucear, a percibir sensación clara y definida de lo que pre-

cisan en el momento actual y del momento actual las clases mercantiles e industriales madrileñas y, ¿por qué no decirlo?, las más genuinas representaciones de las fuerzas económicas de la capital de la Nación.

¿Que por qué íbamos ayer a buscar esa pulsación genuina en el Círculo de la Unión Mercantil y en la Junta general de accionistas de un Banco?

Si las leyes tienen su espíritu y, por ende, en el Derecho hay que contrastar esmeradamente el espíritu de que habla Montesquieu, también nosotros buscamos, percibimos y sentimos el alma de la producción y el trabajo, el alma de la Banca, el alma de la Industria, el alma del Comercio.

Y ciertamente a conciencia íbamos a buscar eso ayer en el Círculo de la Unión Mercantil, a buena ciencia de encontrarlo cumplidamente.

Un puñado de hombres verdaderamente representativos constituyeron hace cinco años el Banco Mercantil e Industrial, idea nacida y cristalizada precisamente en el Círculo de la Unión Mercantil e Industrial. Por eso se intitula Banco Mercantil e Industrial.

En un quinquenio, en el primer quinquenio, de progreso en progreso cada año, han creado un Banco, han formado un Banco y no caben ya en la casa, y materialmente forzados por ello, tienen que construir una casa; es decir, antes que levantar la casa para un Banco, levantaron un Banco que necesita una casa.

Pero prescindimos ahora de todo eso, que escapa hoy a nuestro comentario, porque el punto de mira de nuestra observación se centra definitivamente en los componentes del Banco: su Consejo y sus accionistas.

Los nombres preclaros de Rafael Salgado, presidente de la Cámara de Comercio e Industrial de tan relevante notoriedad; Echeandía Gal, de los establecimientos de productos Gal; el ingeniero y subdirector de la Compañía de los Ferrocarriles de M. Z. A., señor Arrillaga y López Puigcerver; comerciantes de tan relevante notoriedad como Bustillo Ortiz, Casildo Martínez y Carlos Prast, consejero éste del Banco de

España y ex presidente de la Cámara de Comercio y del Consejo Superior de Cámaras de Comercio; industriales tan destacados como don Casimiro Mahou, presidente de la Cámara de Industria y del Consejo Superior de Cámaras de Comercio; almacenistas de tan importante significación como el señor Montero Labrandero, ex consejero del Banco de España, que por sí solo ha sostenido un comedor de caridad; como don Miguel Igartua y el señor Prats Boix; hombres de negocios y empresas como don Germán de la Mora, director de la Cooperativa Electra Madrid; don Honorio Riesgo, don Clemente Fernández y, con tanta significación especial si cabe, don Florentino Rodríguez Piñero, de la genealogía de los varios establecimientos Rodríguez y, en fin, como presidente y cabeza visible y vinculación moral y efectiva de toda esa pléyade de valiosos elementos, su presidente don Manuel Aleixandre, que asume la plenitud de confianza de todos ellos.

Y todo eso, a la vez, es la encarnación representativa de varios cen-

tenares de accionistas que llenaban el amplio salón de actos del Círculo de la Unión Mercantil e Industrial.

No vimos defraudadas nuestras esperanzas, porque allí, en una sola frase, síntesis feliz y certera del pensar y sentir de aquella magna asamblea tan valiosa y genuinamente representativa, oímos por labios de su presidente señor Aleixandre, la pulsación verdadera de la intensa preocupación que entraña a la hora presente toda la ideología y el íntimo pensamiento de las fuerzas económicas madrileñas.

“Que nos dejen vivir y trabajar en paz”, y una salva cerrada de aplausos, confundidos todos los pensamientos al influjo del altavoz del micrófono y movidas todas las manos como por un resorte eléctrico, aclamaron aquella sencilla expresión y la idea y el pensamiento de todos los españoles de buena voluntad que trabajan y producen, que laboran por el bien colectivo, que aman a España.

“¡Que nos dejen vivir y trabajar en paz!”

J. G. CEBALLOS TERESI

¿El liberalismo político entraña el liberalismo económico?

Por todas partes el nacionalismo económico amenaza cerrar los mercados. Sistemas de contingentes. Cada nación parece volver a aquella locura de bastarse a sí misma. La misma Inglaterra, país de tradiciones liberales políticamente, país del liberalismo económico parece abandonarlo. ¿El liberalismo político entraña el liberalismo económico o, por el contrario, son nociones distintas?

Para la democracia liberal todos los hombres son iguales. La igualdad es la base de donde se ve cómo la mayoría numeraria es lo importante.

Por el contrario, el liberalismo económico procede de la desigualdad: la libre concurrencia entraña la desigualdad de rentas y salarios y la libertad del comercio considera las desigualdades físicas de cada región o país.

Este sistema—dice el profesor Coni, de la Universidad de Buenos Aires—nació con la escuela del “Laissez-Faire”, o lo que es igual: dejad que las desigualdades se produzcan naturalmente, y evolucionó más tarde con la escuela manchesteriana del “Fair play”, según la cual el Estado no es más

que un testigo impasible, es el “referee” que no sólo dicta reglas leales del juego, sino que también vigila su observancia, sin inclinarse de un lado ni de otro. El que mejor juega obtiene la victoria.

El liberalismo político simboliza la lucha contra el régimen del siglo XVIII, autocrático, despotismo ilustrado, de desigualdad ante la ley, contra la limitación de los derechos civiles y los excesivos impuestos sobre las clases pobres.

El liberalismo político y el liberalismo económico siguen, pues, camino distinto y nacieron en momentos distintos y por causas diferentes: el liberalismo económico en el siglo XVI y el político en el siglo XVIII. Hasta la primera mitad del siglo XIX ambos liberalismos no se confundieron.

Fueron las ideas de Adam Smith las que dieron origen a la Escuela de Manchester. Por su parte, Smith representó en su obra la culminación de ciertos principios de su época y el resumen del trabajo de numerosos e ilustres predecesores.

En el siglo XVIII, Inglaterra aumentó notoriamente su capital nacional, pero al mismo tiempo se apoderaba la más terrible

miseria de las clases proletarias. Este fenómeno se debe a la intervención de las maquinarias de hilados, la maquinaria de vapor y el empleo del carbón mineral.

No resistimos la tentación de recoger lo que sobre este punto ha dicho Gottell, profesor de la Universidad de California, Estados Unidos, especializado en esta clase de estudios: las condiciones de la época eran favorables para el establecimiento de un nuevo orden social, al aparecer las obras de Smith, por las corrientes revolucionarias que se producen en la industria, la política y la filosofía. También representa una fuerte tendencia en la realidad el movimiento en favor de la tolerancia religiosa. Los argumentos y razones del liberalismo se emplean lo mismo en las cuestiones políticas y económicas que en los problemas religiosos. Los fisiócratas en Francia y los partidarios del libre cambio en Inglaterra favorecen la tolerancia.

Las ideas de Smith se aceptan rápidamente. Guillermo Pitt, primer ministro inglés, modificó su política liberal de acuerdo con la "Wealth of Nations". Su política colonial se inspiró en estos principios y destruyó la barrera aduanera entre Inglaterra e Irlanda.

A la difusión de las ideas del ilustre economista contribuyeron los acontecimientos exteriores. El desarrollo de la revolución industrial comenzó su curso en la época en que Smith escribe su libro; sirve de justificación a alguna de sus ideas como las relativas a la división del trabajo y la necesidad de una mayor expansión de los mercados ingleses. Los propietarios de las fábricas acogieron también sus principios sobre la abstención de la actividad gubernamental, con objeto de obtener trabajo a más bajo

precio, y se opusieron a las Corn Laws que encarecieron los precios de los alimentos y tendían a sostener elevados salarios. Con la revolución americana se demuestra la propensión del sistema colonial a las rebeliones políticas y la inutilidad del proteccionismo, toda vez que tras de la independencia de las colonias alcanza el tráfico entre Inglaterra y América un grado de desarrollo como nunca se había conocido. Como consecuencia de esto nace una fuerte reacción contra el imperialismo. La política colonial de Inglaterra había sido preferentemente comercial, siguiendo las doctrinas del mercantilismo; cuando decaen estas ideas, muchos piensan que sería beneficioso para Inglaterra el abandono de las colonias. Smith negaba que la existencia de las colonias fuera necesaria para la propiedad mercantil.

Ahora bien, el moderno desenvolvimiento de la intervención del Estado en los negocios no significa más que una protesta contra los resultados prácticos de aquella política.

Fueron, pues, los hechos los que robustecieron la idea del liberalismo político, los hechos económicos. Ahora bien: el mundo ha sido regido por las ideas liberales; las leyes hechas bajo signos liberales, y, sin embargo, el mundo vuelve al proteccionismo económico. Y si es así, ¿qué contenido social y económico le queda a la idea liberal política, si el fracaso de sus previsiones económicas ha sido universal, qué pueden ser, ni qué pueden propugnar los partidos políticos liberales que no esté dolorosamente experimentado?

JUAN DE ROCA

(AGINARCO).

China desmonetiza la plata

Al terminar el año de 1935, presentamos sucesos monetarios, que han formado época; entre esos hechos, la desmonetización de la plata en China, puede decirse, ha sido el suceso que más ha llamado la atención de banqueros y hacendistas. El 3 de noviembre del año pasado, el Gobierno chino anunció un reajuste radical de su sistema bancario, abarcando, según los despachos cablegráficos, lo siguiente:

1. La nacionalización de la plata y el decreto ordenando entregar toda la plata al Banco de China, contra pesos en papel, en la relación de peso por peso.
2. Penas severas por acaparar plata o por seguir utilizándola.
3. Una contribución sobre la exportación de plata, para que los embarques para fuera del país no sean lucrativos.
4. Mantenimiento del valor presente del peso chino, según el tipo de cambio presente, relativo a la moneda de los países principales.
5. Establecimiento de notas de los tres Bancos que posee el Gobierno, el Banco Central de China, el Banco de Comunicaciones y el Banco Chino, haciendo las notas o billetes de esos Bancos moneda legal, para el pago de contribuciones y obligaciones particulares.
6. Establecimiento del Banco Central de China, como Banco central de reservas, con el derecho de emitir billetes después de dos años.

La substancia de tal decreto es, que China ha abandonado la plata como talón de su sistema monetario, estableciendo el papel moneda, como medio comercial interno.

Al proceder China de esa manera, es el tercer país que abandona la plata como base del sistema monetario. En los últimos cien años, uno por uno de los países principales han ido abandonando el talón plata, aceptando el talón oro, en alguna forma. Sin embargo, durante lo

más recio de la depresión, muchas de las naciones no pudieron continuar o al menos les pareció inconveniente seguir con el talón basado en los dos metales principales, y solamente China continuó afeerrada a su tradicional sistema monetario basado en el talón plata.

La acción del Gobierno chino pudo verse desde hace un año, cuando el Gobierno de los Estados Unidos dio principio a su programa de comprar plata y desde que se conoció el firme propósito de la Administración, de proceder vigorosamente a poner en práctica la ley sobre la compra de plata, desde entonces se pensó en China, cuánto tiempo podría mantenerse sin cambios en su sistema monetario.

No obstante que los partidarios del programa de los Estados Unidos arguyen, que la alza del precio de la plata, aumentará el poder de adquisición del pueblo chino, lo que restablecerá la actividad del comercio internacional con el Oriente la opinión de los contrarios del programa es, que los efectos de tal programa serán enteramente lo contrario. En la época, en la que el Congreso de los Estados Unidos estudiaba la ley sobre la compra de plata, algunos banqueros predijeron, que la promulgación de la ley, conduciría a que China abandonara el talón plata y cayera en el sistema de papel moneda, sujeto a depreciación.

Los argumentos de los que están en favor de la ley son, que el efecto de la alza del precio de la plata será, el aumento del poder de adquisición de China, y por consecuencia, el aumento de las exportaciones hacia ese país. La baja de precios, habida en estos últimos años en China, han tenido los mismos resultados que la baja habida en los Estados Unidos; esto es, pérdidas en todas las industrias productoras y aumento de brazos desocupados. Mas hay, que saber, que la baja de precios, es en precios plata, no precios en oro; baja de precio, causada por el alza de la plata iniciada en Washington y en la Bolsa de Nueva York.

Aparentemente no hay la misma probabilidad, de que la plata salga de China hacia los Estados Unidos, como saldrá de la India, de México o de otros países (las compras de plata de México, por el Gobierno americano, llegaron el año pasado a 70 millones de dólares). Es muy probable que China dictará leyes, para evitar que la plata salga del país; pero, sin duda que es un golpe para el mercado de la plata, que China deje de

importar metal blanco, y si la plata llega al nivel de 27 por 1, China no podrá adquirir plata, sino hasta que haga el reajuste de su sistema monetario. Pesando esta y otras razones, China se ha visto obligada a recurrir al sistema de papel moneda, pudiendo tener todas las cantidades que crea necesarias, con el valor papel que mejor le convenga, y podrá también fijar cierto valor oro a su papel, basándose en las ventas de plata que haga a los Estados Unidos, en el caso de que el precio continúe subiendo.

Durante el año pasado, los altos precios de la plata, ocasionados por las compras por los Estados Unidos, más la salida de plata de este último país, influyeron en desarrollar cierta influencia de depresión en China, especialmente en las regiones más altamente industrializadas. Por algún tiempo, el Gobierno chino trató de combatir, el mal efecto de la política americana, estableciendo una contribución sobre las exportaciones del metal blanco. El resultado fué, el contrabando muy bien pagado, continuando la salida de plata del país, lo que ocasionó dificultades monetarias, numerosas quiebras y depresión en general. Y, durante el año que acaba de pasar, el comercio extranjero con China ha bajado, lo contrario de lo que pronosticaban los defensores del programa vigente.

El resultado y detalle sobresaliente de la situación actual, por lo que respecta a la plata, es que China, tiene en realidad grandes cantidades de metal blanco, que puede lanzarlas al mercado cuando quiera y como quiera, sin perjudicar su crédito. ¿Qué cantidades podrá vender? Eso depende de lo siguiente:

1. De lo que baje el tipo de cambio y aumente el premio sobre la plata, lo que fomentará el contrabando, en lugar de obligar a cumplir con la orden de la nacionalización.

2. De que el Gobierno de China resuelva vender las cantidades necesarias para mantener en buen orden su sistema monetario, siendo en este caso, la confianza que sepa inspirar el Gobierno para mantener firme su moneda.

3. De si el Gobierno resuelve volver al talón plata, para lo cual necesitará retener las cantidades de metal suficiente para redimir su papel moneda.

Cuando se considera la influencia depresora sobre los precios de la plata en 1926, año en el que la Tesorería de la India tenía 70 millones de onzas de plata, es fácil comprender, qué sucederá, teniendo en los mercados los 2.000 millones de onzas que tiene China. Sin duda que puede ser una exageración suponer que pueda disponerse de tan enorme suma de metal blanco, al menos durante algún período de tiempo. Sin embargo, el hecho es, que un programa que se supone amistoso en favor de la plata, está en realidad educando al pueblo chino, para que use otra forma de moneda corriente—papel moneda.

A menos que los Estados Unidos logren persuadir a las naciones, de que asen más plata, antes de que terminen las compras autorizadas de ese metal, lo probable es, que la plata esté destinada a tener otra baja repentina, a niveles más bajos de los anteriores. Si tal cosa sucede, no sólo los productores de plata pagarán caro su experimento. Los países productores del metal blanco deben estar alerta, sobre el curso de los acontecimientos; pues hoy, más que nunca, la plata está en punto crítico, siendo difícil predecir, si el fiel de la balanza se inclinará hacia la alza o hacia la depreciación.

Banco Popular de los Previsores del Porvenir

Fundado el 14 de julio de 1926

Capital: 30.000.000 de ptas.

CASA CENTRAL: Av. Conde Peñalver, núm. 20

M A D R I D

Apartado de Correos: 664. Teléfonos: 18263-18264-18265.

Dirección telegráfica y telefónica: «PREVIBAN».

SUCURSALES Y AGENCIAS

Alcalá de los Gazules (Cádiz). - Alcázar de San Juan. - Algemés (Valencia). - Alginet (Valencia). - Alhama de Murcia. - ALICANTE. - Almagro. - Azcoitia (Guipúzcoa). - Barrio de Santullán (Palencia). - Belmonte (Cuenca). - Benifayó. - Berlanga de Duero. - BILBAO. - Brozas (Cáceres). - Bullas (Murcia). - CADIZ. - Cañaveras (Cáceres). - CEUTA. - Elche. - Elda. - Grado (Oviedo). - Grao-Cabañal. - HUESCA. - Infesto (Oviedo). - Jerez de la Frontera. - Luanco (Oviedo). - Manises. - Monóvar. - OVIEDO. - PALENCIA. - PAMPLONA. - Paredes de Nava. - Puerto Lumbreras (Murcia). - SAN SEBASTIAN. - Santa Cruz de Mudela. - SEVILLA. - Socuéllamos. - La Solana. - TOLEDO. - Tomelloso. - Toro. - Torrente. - VALENCIA. - Villafraña (Navarra). - Villarta de San Juan (Ciudad Real). - VITORIA. - Yecla. - ZARAGOZA.

Este Banco REALIZA TODA CLASE DE OPERACIONES BANCARIAS Y LAS ESPECIALES COMBINADAS CON LOS DISTINTOS SERVICIOS DE LA ASOCIACION «LOS PREVISORES DEL PORVENIR».

Cuentas Corrientes a la vista: 1 y 1/2 por 100 anual. Caja de Ahorro: 3 por 100 anual. Imposición de ahorro al vencimiento de un año: 4 por 100 anual, a cobrar trimestralmente contra cupón.

Servicio especial de Huchas de Ahorro

Banco Castellano

VALLADOLID

SUCURSALES EN PALENCIA, ZAMORA Y SEGOVIA

Fundado en 1900

Capital 12.000.000 de pesetas

Desembolsados 6.000.000 de pesetas

Fondos de reservas en 31 de diciembre de 1935: 4.529.475,69 pesetas

DEPOSITOS - NEGOCIACIONES - CUESTAS CORRIENTES - PRESTAMOS - CREDITOS - COMPRA VENTA DE VALORES - CAMBIO DE MONEDAS Y BILLETES - CARTAS DE CREDITO - CASH DE AHORROS - CAJAS FUERTES DE ALQUILER Y TODA CLASE DE OPERACIONES BANCARIAS

CARBONELL Y C.ª (S.ª C.)

CÓRDOBA FUNDADA EN 1864

Capital... Ptas. 10.000.000

Reservas... 500.000

EXPORTACIÓN E IMPORTACIÓN DE BANQUEROS

Fábrica de aceites finos de oliva y de refinación. Bodega de vinos finos de Montilla y Los Moriles. Fábricas de harinas, fideos y pastas para sopa. Almacenes de maderas: Pino del Báltico, Austria y América. Compraventa de cereales y legumbres.

Sucursales en Sevilla, Melilla y Dos Hermanas. Fábrica de aceite de orujo y jabones en JAÉN, AGUILAR DE LA FRONTERA, CASTRO DEL RIO Y PINOS-PUENTE.

EL BANCO MERCANTIL E INDUSTRIAL EN 1935

Junta general de accionistas

Ayer, a las once de la mañana, se verificó en el salón de actos del Círculo Mercantil e Industrial, la Junta general de accionistas correspondiente al pasado año 1935, que es el quinto ejercicio social.

Presidió la Junta el presidente del Banco, don Manuel Aleixandre, acompañado del Consejo de Administración con sólo tres ausencias justificadas por causas circunstanciales.

Abierta la sesión ante nutrida concurrencia de accionistas, que ocupaban todo el salón de actos fueron designados escrutadores entre los accionistas que poseen mayor número de acciones, según disponen los Estatutos, los señores don Ricardo Goizueta y don Jacinto Megía, resultando el escrutinio que había presentes 11.046 acciones y representadas 9.736, y como se precisa para la validez de la Junta el 25 por 100 de las acciones y las presentes y representadas ponderaban el 83 por 100, estaba ampliamente cubierto el número necesario para que la Junta quedase constituida.

Acto seguido, el secretario del Banco, don Antonio Valcárcel, leyó la siguiente Memoria:

SEÑORES ACCIONISTAS:

De acuerdo con lo que preceptúan nuestros Estatutos, hemos convocado la Junta general ordinaria de accionistas para daros cuenta de los resultados obtenidos en el año 1935, quinto de nuestra vida social, sometiendo a vuestro examen la gestión del Consejo.

Situación general.—No cabe negar que en 1935 la situación económica general comenzó a entonarse. El dinero acudiendo a la Bolsa; la mayor actividad en diversos sectores, especialmente el de la construcción, y, en fin, un ambiente de esperanzas que prometían ser fundadas, han sido los signos más elocuentes de que esa situación tendía a mejorar.

Pesaban sobre el país problemas tan acuciadores como el del déficit de la balanza de pagos y como todos aquellos que demandan una afortunada política comercial para el exterior y una buena política orgánica para la economía interior; pero los ánimos estaban predispuestos a sobreponerse a todo, inclusive con sacrificios como el que hubo de aceptar de buen grado la Banca cuando, sin haber vislumbrado una contrapartida en favor suyo, cooperó al propósito de abaratar el dinero.

Desdichadamente, la inestabilidad política, creciente e inquietadora, ahuyentó de momento la confianza en el porvenir, y una vez más se ha evidenciado el daño que a la vida económica puede hacer esa inestabilidad, que pone en todos los ánimos una idea de inseguridad porque debilita los resortes del Estado, desvanece todo estímulo, deshace lo poco o mucho bueno que se ha hecho antes y, reflejando pasiones o alentando ardencias, quebranta la tranquilidad pública y, por tanto, apaga las iniciativas para toda empresa de orden económico.

Ojalá cuando volvamos a reunirnos dentro de un año, podamos celebrar, tanto como desde hace tiempo lo deseamos, que España haya recobrado el equilibrio de su vida interior, absolutamente necesario para el bienestar económico y sólo posible de lograr cuando se apodere de todas las voluntades el principio de que la economía nacional no puede ser mirada como una fuente inagotable de recursos, ni como materia adecuada para ensayos más o menos peligrosos, porque es el cuerpo mismo de la Patria.

El volumen de las operaciones del Banco, durante el año 1935, ha aumentado, comparativamente, en mayor proporción que el año anterior, como lo demuestran los estados que figuran en el lugar correspondiente de esta Memoria.

Cartera.—Se han descontado 424.886 letras, por una cifra total de 271 millones de pesetas, lo que representa un aumento sobre el año anterior de 29.000 letras y 61 millones de pesetas.

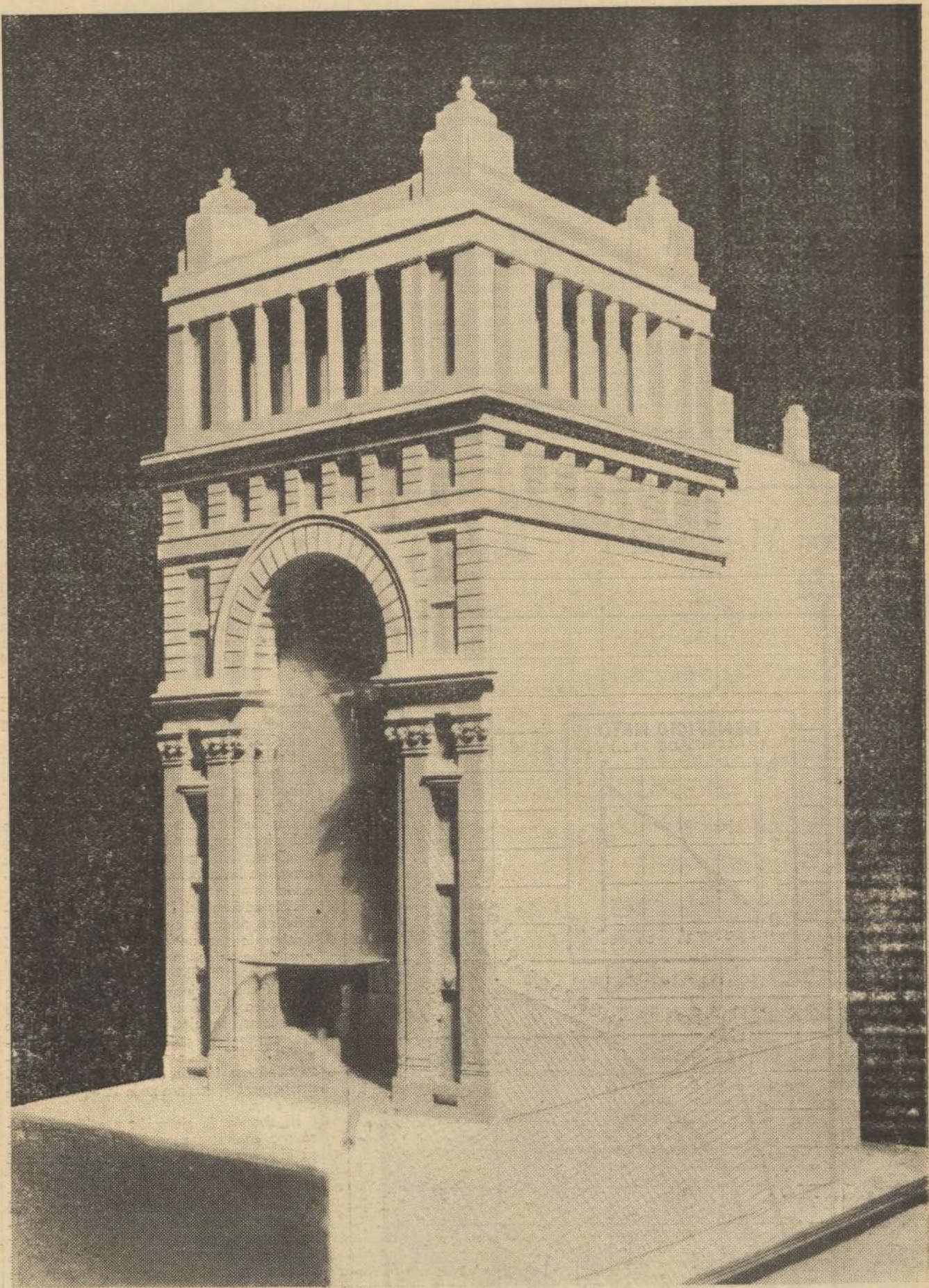
Cámara de Compensación.—Ha ascendido el movimiento a 575 millones de pesetas, representados por 21.885 documentos con diferencia a favor del año 1935 de 274 millones de pesetas y 6.603 operaciones.

Cuentas corrientes.—En el transcurso del

año se han abierto 559 cuentas nuevas y los saldos acreedores se cifran, en fin de año, en 30.425.000 pesetas, con un aumento sobre el año anterior de 9 millones. El

en años anteriores, asciende a 900.000 pesetas; y, sumados las Reserva Estatutaria y el Fondo de Previsión, se elevan a 1.130.000 pesetas, equivaliendo a un 9 por 100 sobre

que figuraban en nuestra Cartera en fin del año anterior, han sido suscritas en los primeros meses del ejercicio actual, quedando así en circulación las 25.000 acciones emi-



Maqueta del edificio social del Banco Mercantil e Industrial, que se está construyendo bajo la dirección del arquitecto señor Palacios en la calle de Alcalá, número 35

número total de cuentas corrientes en fin de año es de 3.558.

Caja.—Los ingresos y pagos efectuados en nuestra Caja suman 1.201 millones de pesetas, con alza de 444 millones.

Los beneficios netos obtenidos importan 1.850.000 pesetas, contra 1.465.000 en el año anterior, lo que representa un aumento de 385.000 pesetas.

La distribución que damos a los beneficios y que sometemos a vuestra aprobación figuran en el cuadro correspondiente.

Hemos aplicado 300.000 pesetas al fondo extraordinario y voluntario de previsión, el cual, con las cantidades destinadas al mismo

el capital desembolsado por los accionistas, tida al dar comienzo nuestra vida social.

Mantenemos el mismo dividendo de los años 1933 y 1934, pero, habiendo continuado la política del Gobierno de rebajar los tipos de rendimiento, el mantener el mismo dividendo de 7 por 100 equivale a una elevación.

Dividendo pasivo.—Como quiera que en los cinco ejercicios transcurridos hemos acudido a los señores accionistas en demanda de un 10 por 100 de dividendo pasivo en cada uno de ellos, hemos creído conveniente no solicitar de vosotros en este año nueva demanda de capital.

Acciones.—Las 2.474 acciones del Banco

Además, en un Registro de Ofertas y Demandas que llevamos, consta que hay solicitudes alrededor de 3.000 acciones, síntoma que no vacilamos en reputar satisfactorio, porque demuestra la estimación que han logrado nuestros títulos.

Cotización en Bolsa.—De acuerdo con las manifestaciones hechas en nuestra última Junta general, hemos solicitado y obtenido de la Junta Sindical de la Bolsa la inclusión de nuestras acciones en la contratación pública. Se cotizaron oficialmente por primera vez el día 19 de noviembre próximo pasado, al cambio de 105 por 100, habien-

dose verificado las últimas transacciones al tipo de 110 por 100.

Emissiones.—Durante el ejercicio hemos acudido a los Empréstitos del Estado y a diversas emisiones y obligaciones industriales.

En la suscripción de Obligaciones del Tesoro 4 por 100, del mes de abril, contribuímos con 6 millones de pesetas, y en la de 4 por 100, del mes de septiembre, con 11 millones de pesetas.

Bancos.—Durante el año 1935, no solamente hemos mantenido sino aumentado las importantes relaciones que sostenemos con el Banco de España, del cual seguimos recibiendo un valioso apoyo y las mayores pruebas de atención y confianza. No hay que decir que ello motivo en nosotros una profunda gratitud.

Igualmente sostenemos cordiales y constantes relaciones con los Bancos Hispano-Americano, Español de Crédito, Urquijo y Banco de Irún, relaciones a las que dedicamos preferente atención, procurando en toda ocasión conservarlas e intensificarlas.

Personal.—En las relaciones con nuestro personal, no tenemos más que motivos de satisfacción, pues se desarrollan en un ambiente de cordialidad y disciplina, recibiendo constantemente el Consejo demostraciones inequívocas de afecto y pruebas del interés que el personal aporta a la buena marcha de nuestra entidad.

Nuestro Director, don José García Martínez, sigue desempeñando su importante cargo con el celo y competencia en él peculiares.

También es justo hacer especial mención de la colaboración que nos presta nuestro Secretario, don Antonio Valcárcel, a cargo del cual corren los trabajos de índole jurídica y fiscal del Banco.

Edificio social.—Cuando en 1931 acordamos la creación del Banco fué nuestra primera preocupación encontrar un local

adecuado que reuniese las condiciones necesarias de amplitud y tuviese un emplazamiento céntrico. No fué empresa fácil, porque no había en Madrid locales disponibles con tales condiciones; y, después de varias gestiones, decidimos instalarlos en el que hoy ocupamos, que fué, a nuestro juicio, el más a propósito que pudimos encontrar.

Pero el afortunadamente rápido y progresivo desarrollo de nuestro Banco ha producido el conflicto de que el local, que en los comienzos era suficiente para el movimiento de nuestras operaciones y la instalación de nuestro personal, resulte hoy absolutamente insuficiente.

Ocupamos en él la planta baja, donde están instalados los servicios activos. En el sótano, que reúne excelentes condiciones y que fué perfectamente saneado, están instalados los servicios de Cartera, Correspondencia, Departamento de Cobradores, Caja fuerte para nuestro Tesoro, etc., etc.; y, últimamente, nos vimos obligados a arrendar una parte del piso entresuelo para instalar en él la Contabilidad y el Consejo de Administración, teniendo grandes inconvenientes en la práctica el alejamiento entre sí de los diferentes servicios.

Las circunstancias expuestas hicieron pensar al Consejo en la conveniencia de construir un edificio, no por un afán de exhibición, ni siquiera como inversión de capital, sino ante la imperativa razón de resultar insuficiente el local que hoy ocupamos, donde determinados días se producen aglomeraciones de público y donde no puede instalarse ya ni un solo empleado más.

En presencia de la apremiante necesidad de ampliar y mejorar nuestra instalación, acordó el Consejo la adquisición de un edificio, a ser posible dentro de la zona bancaria; y, después de un minucioso examen de cuantas ofertas hemos recibido y estudiado, decidimos adquirir el inmueble de la calle de Alcalá, número 35, que por su em-

plazamiento, superficie y precio, ha sido, a nuestro juicio, la oferta más ventajosa de cuantas hemos estudiado.

Con fecha 13 de agosto próximo pasado firmamos la escritura de compra, en el precio de 1.600.000 pesetas.

La dirección facultativa del inmueble que se va a construir y cuyas obras han comenzado, ha sido confiada al reputado Arquitecto don Antonio Palacios Ramilo, autor de numerosos y muy importantes edificios en Madrid y persona de pleno prestigio en su profesión.

Proyecto de edificio.—El edificio se construye en el solar número 35 de la calle de Alcalá, cuya superficie es de 10.000 pies cuadrados, aproximadamente.

La fachada, en esa calle, tiene una longitud de 18,20 metros y 36 de altura.

La elevación máxima desde los sótanos a la terraza de los áticos es de 40,60 metros. El volumen total de los elementos cubiertos es de 22.405 metros cúbicos y la superficie total de todas las plantas, en sus elementos cubiertos, es de 6.021 pies cuadrados.

Constará el edificio de siete plantas y dos áticos sobre el nivel de la calle y dos plantas subterráneas.

De ellas se destinan exclusivamente a los servicios bancarios las cuatro plantas inferiores, entre las cuales, la planta baja, como es lógico, será la más importante, destinándose al público, con un patio central de 17 por 9 y 12,50 de altura, rodeado de las Oficinas de más frecuente utilización, reservándose el entresuelo al público también, pero en Oficinas de servicios secundarios.

Las otras dos plantas del Banco, sótano y sub sótano se destinarán a servicios de Cajas e instalaciones generales, comunicándose todas ellas por amplias escaleras y ascensores.

En previsión de nuevas ampliaciones de estas Oficinas y servicios, se reserva la planta inmediatamente situada sobre el entresuelo, para Oficinas de alquiler, cuyos locales podrían incorporarse inmediatamente a los servicios del Banco.

El resto del edificio se construye con absoluta diaphanidad de estructura, a fin de que permita todo género de distribuciones para fines diversos, según las necesidades de la demanda de alquiler, en vista de las cuales se hará la distribución definitiva.

Las Oficinas bancarias dispondrán de amplia luz natural en su patio central y por la inmensa cristalera que en su totalidad forma el testero, en rotunda, del fondo del edificio.

Estas Oficinas tendrán su acceso por un amplio pórtico abierto a la calle de Alcalá. Dispondrán también de una entrada secundaria por la calle de Caballero de Gracia.

Las instalaciones de acondicionamiento del aire, con ventilación, refrigeración y demás servicios generales, se ejecutarán con arreglo a los más modernos y perfectos procedimientos.

Este edificio del Banco ostentará una sobria arquitectura clásica, constituida principalmente por un gran arco monumental y su ático en columnata, con estilo característico inconfundible.

La fachada principal y las laterales, que sobresalen por encima de las construcciones inmediatas, se ejecutarán en chapados de piedra granítica pulimentada, lo cual permitirá conciliar el aspecto de apropiada suntuosidad con la más estricta economía, norma general aplicada a toda la edificación de esta obra.

El sistema de ejecución y edificación será por contratas parciales, lo que permitirá el encargo directo de cada especialidad a los mejores constructores.

De estas contratas está en marcha la correspondiente a la parte más importante del edificio, comprendiendo las obras de cimentación, estructura de entramado metálico y albañilería general, habiéndose adjudicado al competente ingeniero de Caminos don Alejandro San Román.

Renovación del Consejo.—Transcurrido

el quinto ejercicio social, procede, con arreglo al artículo 29 de los Estatutos, determinar por sorteo qué Consejeros deben cesar, y verificar la correspondiente elección para cubrir las vacantes.

Según el precepto estatutario ha de cesar una quinta parte del Consejo y, por lo mismo que no sabemos los Consejeros que han de producir vacante, nos creemos más en libertad para dar una prueba de la competencia que existe en el Consejo, suplicando la reelección de esos compañeros, posible en virtud del mismo artículo de los Estatutos antes citados.

La marcha progresiva del Banco y el importante aumento de sus operaciones, se acusa en este quinto ejercicio con gran intensidad. Esto es un síntoma definitivo, pero, a pesar de ello, la explotación no es fácil, los negocios comerciales e industriales encierran mucha dificultad y la situación exige una gran prudencia en las operaciones de crédito.

Nuestro esfuerzo constante se dirige a armonizar el buen servicio de nuestros clientes, con las medidas de precaución que determinen la disminución posible de los riesgos, procurando en todo momento que nuestros clientes se encuentren satisfechos de sus relaciones con el Banco y de la atención que prestamos a sus operaciones.

Tal es, a grandes rasgos, la situación de nuestra entidad al finalizar el ejercicio de 1935.

A vosotros, señores accionistas, os corresponde emitir parecer acerca de lo que ahora tenemos el honor de exponer, adoptando los acuerdos que estiméis más procedentes respecto a esta Memoria y a los asuntos comprendidos en el Orden del día adjunto.

El Consejo de Administración: Manuel Aleixandre Romero, Presidente.—Rafael Salgado Cuesta, Salvador Echeandía Gal, Vicepresidentes.—Manuel María Arrillaga López Puigerver, Gerardo Bustillo Ortiz, Clemente Fernández y González, Miguel Igartua Eguiaz, Casimiro Mahou García, Casildo Martínez Gutiérrez, Gabriel Montero Labrander, Germán de la Mora Abarca, Carlos Prast y Rodríguez de Llano, Manuel Prats Boix, Honorio Riesgo Gallo, Florentino Rodríguez Piñero, Consejeros. José García Martínez, Director.—Antonio Valcárcel López, Secretario.

Activo: Caja y Bancos: Caja y Banco de España, 8.432.113,17; Monedas y billetes extranjeros, 1.614,01; Bancos y Banqueros: En pesetas, 4.919.522,10; En moneda extranjera, 118.442,61; total, 13.471.692,39. **Cartera:** Efectos de comercio hasta 90 días, 15.788.784,45; Fondos públicos, 1.023.026,15; Otros valores, 2.224.291,75; total, pesetas 19.036.102,35. **Créditos:** Deudores con garantía prendaria, 864.571,92; Deudores varios a la vista, 11.399.349,35; total, pesetas 12.236.921,27. **Impuestos "Edificio Social":** 1.779.425,72. **Mobiliario e instalación:** Muebles y útiles, 399.977,07; Gastos de constitución, 300.134,95; Gastos de primer establecimiento, 110.942,99; total, 811.054,71. **Acciones en cartera,** 25.000.000. **Accionistas,** 12.500.000. **Deudores por aceptaciones y avales,** 2.979.149,93. **Cuentas de orden y diversas,** 8.267.021,41. **Créditos:** Cuenta clientes, 300.374,20. **Valores nominales:** Depósitos, 64.862,381.

TOTAL ACTIVO-PASIVO, 161.271.122,98.

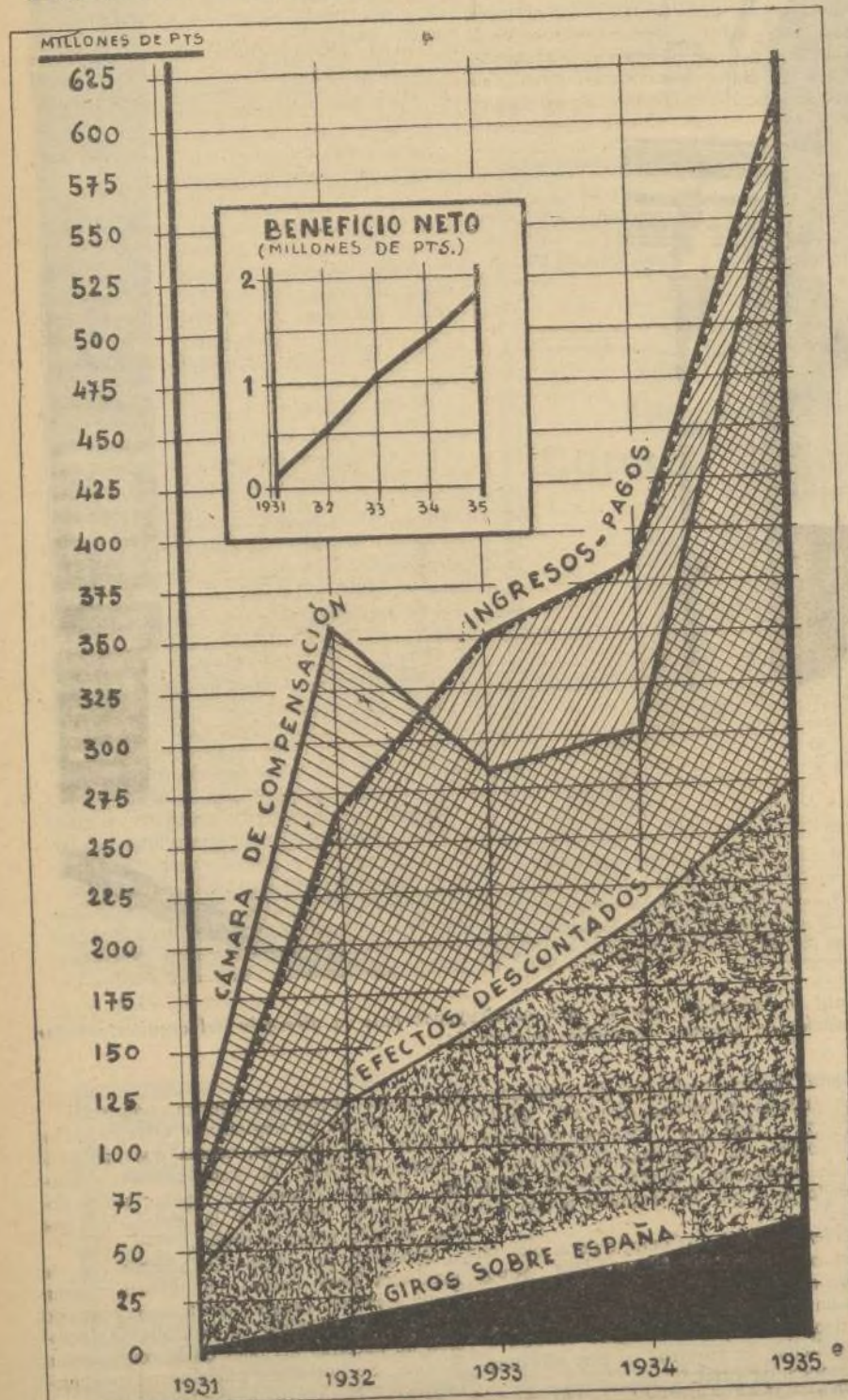
Pasivo: Capital, 50.000.000.—**Fondo de reserva:** Estatutario, 140.614,73; Previsión, 600,00; total, 740.614,73. **Acreeedores:** Bancos y Banqueros: En ptas., 4.987.715,44; En moneda extranjera, 1.065,46; Otros acreedores por cuenta corriente: A la vista, pesetas 28.906.719,70; A mayores plazos, pesetas 1.517.526,55; total, 35.413.025,15. **Efectos y demás obligaciones a pagar,** 11.145,54 pesetas. **Cuentas de orden y diversas,** pesetas 5.068.159,94. **Aceptaciones y avales:** Cuenta clientes, 2.979.149,93. **Dividendos activos,** 39.691,45. **Créditos abiertos:** Cuentas clientes, 300.374,20. **Pérdidas y ganancias,** pesetas 1.856.581,04. **Valores nominales:** Depósitos, 64.862,381.

TOTAL ACTIVO-PASIVO, 161.271.122,98 pesetas.

EXTRACTO DE LA CUENTA DE PERDIDAS Y GANANCIAS AL 31 DE DICIEMBRE DE 1935

	DEBE	HABER
Remanente de 1935		6.206,98
Comisiones, Intereses, Cartera de valores, Cambios, etc.		3.811.594,68
Comisiones, Intereses, etc.	976.157,60	
Gastos generales	390.122,31	
Gastos generales. Personal	624.440,71	984.563,02
	1.961.220,62	3.817.801,66
SALDO	1.856.581,04	
	3.817.801,66	3.817.801,66

Banco Mercantil e Industrial





El Consejo del Banco Mercantil e Industrial, presidiendo la Junta general de accionistas

DISTRIBUCION DE BENEFICIOS

Remanente del año anterior..	6.206,98
Producto líquido	11.850.374,06
Producto líquido total	1.856.581,04

DISTRIBUCION

Amortización sobre mobiliario, instalación y gastos de constitución y primer establecimiento, 5 por 100	48.378,34
Reserva para impuestos	170.000,—
Reserva estatutaria, 5 por 100	90.099,78
Dividendo activo: 7 por 100 sobre el capital desembolsado, equivalente a 35 pesetas por acción (impuestos a deducir).	875.000,—
Consejo de Administración (estatutario)	270.299,35
Reserva para fallidos	100.000,—
Fondo de previsión	300.000,—
Remanente	2.803,57
	1.856.581,04

BENEFICIOS NETOS OBTENIDOS Y DIVIDENDOS ACTIVOS APLICADOS

AÑOS	Beneficio	Dividendo
	neto	repartido
1931 (7 meses)...	163.956,16	5,15 %
1932	607.183,61	6,— %
1933	1.112.196,56	7,— %
1934	1.464.817,97	7,— %
1935	1.850.374,06	7,— %

CAMARA DE COMPENSACION

MOVIMIENTO

AÑOS	Número de efectos	Pesetas
1931 (7 meses)...	3.723	107.882.401,45
1932	10.163	353.941.073,57
1933	12.873	281.514.563,27
1934	15.282	301.036.933,35
1935	21.885	575.634.415,58

EFECTOS DESCONTADOS

AÑOS	CARTERA Número de efectos	Pesetas
1931 (7 meses)...	80.281	43.822.433,38
1932	247.329	121.018.069,67
1933	341.423	161.811.450,10
1934	395.659	210.448.616,21
1935	424.886	271.041.397,—

GIROS SOBRE ESPAÑA

AÑOS	Número de giros	Pesetas
1931 (7 meses)...	1.520	5.437.013,09
1932	3.932	17.947.245,96
1933	5.403	28.286.439,65
1934	6.400	41.343.355,48
1935	8.360	61.543.651,58

GIROS SOBRE EXTRANJEROS

AÑOS	Número de giros	Pesetas
1931 (7 meses)...	968	8.235.714,45
1932	1.390	12.268.152,07
1933	1.508	11.298.637,34
1934	1.498	9.620.300,04
1935	1.507	6.648.019,63

MOVIMIENTO EN CAJA

AÑO 1931 (siete meses)	
Ingresos	83.338.864,87
Pagos	83.063.089,29
AÑO 1932	
Ingresos	262.803.928,03
Pagos	262.188.240,06
AÑO 1933	
Ingresos	349.666.510,58
Pagos	348.978.843,15
AÑO 1934	
Ingresos	379.170.250,59
Pagos	378.248.714,49
AÑO 1935	
Ingresos	601.722.598,58
Pagos	599.927.275,87

DATOS DE AMPLIACION

Como han podido ustedes apreciar por la lectura que se ha verificado, el movimiento del Banco en este año ha aumentado de un modo progresivo y comparativamente mayor que los años anteriores. Han oído ustedes los datos de Cartera, y voy a dar a ustedes unos cálculos que hacemos y que es una demostración interesante de escuchar.

En el servicio de Cartera el término medio de descuento que verificamos en estos momentos es de 1.400 letras diarias y pesetas 900.000.

En la Cámara de Compensación tenemos un movimiento de alrededor de dos millones

de pesetas al día. En la Caja un movimiento, término medio, de cuatro millones de pesetas diarias. Las cuentas corrientes han aumentado este año en nueve millones, y el número de cuentacorrentistas nuevos en 559.

Se puede calcular el movimiento total del Banco, puesto que en estas cifras no están comprendidos algunos como, por ejemplo, los abonos de cuentas corrientes, etc., en cifras aproximadas, y durante el año 1935, en 2.000 millones de pesetas.

Los beneficios que hemos obtenido han superado en 385.000 pesetas a los del año anterior. La distribución la verán ustedes en el lugar correspondiente de la Memoria. Hay una reserva, como ustedes saben, estatutaria y otra voluntaria, significando un fondo de previsión para cualquier año adverso o calamidad que pudiera sufrirse. Aplicamos 300.000 pesetas al fondo extraordinario y voluntario de previsión que, con las cantidades destinadas al mismo objeto en años anteriores, asciende a 900.000 pesetas; y sumados la Reserva Estatutaria y el Fondo de Previsión, se elevan a 1.130.000 pesetas, lo que representa el 9 por 100 del capital desembolsado por ustedes. Naturalmente que si estos fondos no son atacados, pertenecen a los accionistas.

Hemos mantenido el dividendo del 7 por 100. Realmente no es prudente en estos momentos aumentar el dividendo, porque a medida que el precio del dinero se va reduciendo, mantener el 7 por 100 resulta un interés atractivo y remunerador, y de otra parte, nos permite reforzar los fondos de reserva. Hay que tener en cuenta, además, que el dividendo este año se ha elevado en 242.000 pesetas por el número mayor de accionistas, y no hemos creído necesario dirigirnos a ustedes con nuevas demandas de capital, porque como en los cinco ejercicios que llevamos cada año les hemos solicitado un 10 por 100, hemos creído que estarían ustedes algo cansados.

SITUACION DE LAS ACCIONES

En fin del año pasado figuraba en el balance 2.474 acciones. Estas 2.474 acciones, como ustedes saben, eran procedentes de la emisión original que pusimos en circulación. Al abrir el Banco pusimos en circulación 25.000 acciones. Llevábamos 20.500 suscritas cuando cambió el régimen en España, y ahí nos quedamos. Esas acciones las teníamos en Cartera, y realmente no hicimos ninguna gestión para colocarlas. Hemos de recordar ahora que hubo un solo señor que quería suscribir todas las acciones; pero como nosotros entendemos que la obra que hemos realizado, gracias a ustedes, es una obra de difusión, y no era justo ni equitativo, ni nos daba satisfacción, que hubiera un solo señor que se aprovechara de una iniciativa, que creemos nosotros tiene algo de espiritualidad y que ha representa-

INCLUSION EN LA CONTRATACION OFICIAL

Solicitamos, de acuerdo con las manifestaciones que hicimos en la última Junta general, de la Junta Sindical de la Bolsa, la inclusión de nuestras acciones en la contratación pública, y lo obtuvimos. Se cotizaron por primera vez el 19-11 a 105; posteriormente a 110, y en la última cotización oficial que yo conozco a 112. Tienen una natural tendencia a subir. Quisimos que tuvieran cotización por creerlo más beneficioso para los accionistas, y repito que el Consejo está muy satisfecho de ver que los señores accionistas han recibido o están recibiendo en estos momentos la justa recompensa por la fe que pusieron en el asunto, puesto que sus acciones se cotizan con estimación.

PARTICIPACION EN EMISIONES

Hemos acudido, porque lo consideramos un deber de todas las entidades bancarias, a ayudar al Gobierno, en la medida de nuestras fuerzas, cuando ha lanzado empréstitos. Hicimos lo que pudimos, y en las dos últimas emisiones hemos acudido con 6 y 11 millones de pesetas, respectivamente.

RELACIONES BANCARIAS

Nuestras relaciones con los demás Bancos siguen siendo cordiales, y estamos muy satisfechos de ellos. El Banco de España, el establecimiento oficial del país, nos presta una verdadera ayuda. Están convencidas las personas que lo dirigen de que la labor que realizamos cerca del comercio y de la industria es una necesidad que por nadie se había llenado, y nos considera, por lo tanto, casi como unos colaboradores. No tenemos dificultad de ninguna clase allí; al contrario, la mayor atención y la mayor confianza para todo lo que proponemos.

Igualmente tenemos muy buenas relaciones con los Bancos Hispano-Americano, Español de Crédito, Urquijo y Banco de Irún, que trabajan con nosotros mucho.

LA SITUACION GENERAL

Parece obligado decir algo respecto de la situación general; pero como es cuestión de cifras, lo voy a leer, si a ustedes no les molesta.

PRINCIPALES INDICES DE LA VIDA ECONOMICA EN 1935

Hacienda del Estado

El déficit, que en 1934 había llegado a 593 millones, se redujo en 1935 a uno 400, déficit que viene a ser igual al promedio anual que en el quinquenio ha habido de exceso de gastos sobre los ingresos ordinarios.

Aparecen incrementados los ingresos or-



La Junta general de accionistas

El discurso del Presidente

Terminada la lectura de la Memoria, el presidente del Consejo de Administración, don Manuel Aleixandre, usó de la palabra, expresándose en los siguientes términos:

“Una vez más tenemos que dar las gracias a los señores accionistas por el interés que demuestran acudiendo a las Juntas en número que puede decirse desusado en actos de esta naturaleza. El porcentaje se eleva al 83 por 100, y esto demuestra que los accionistas se interesan por escuchar la lectura de la Memoria.

Siguiendo la costumbre establecida en años anteriores, hemos insistido en el criterio democrático que venimos sosteniendo. Es decir, que aunque los Estatutos establecen que para asistir a las Juntas se precisa tener 25 acciones, lo hacemos extensivo a todos los accionistas, aunque tengan número inferior, recomendándoles que las agrupen para el caso de que tenga lugar una votación. Lo hacemos así para que, por insignificante que sea un accionista, no se vea privado de acudir.

El Consejo de Administración quiere hacer constar que los señores Echeandía e

Igartúa están ausentes de Madrid; por eso no han asistido.

Y, realmente, después de haber escuchado la lectura de la Memoria, casi no tengo que añadir nada, porque lo que tendría que decir sería una repetición de lo que la misma Memoria dice. Acostumbrado, sin embargo, a vuestra benevolencia, voy a dar unos datos de ampliación.

DATOS DE AMPLIACION

Como han podido ustedes apreciar por la lectura que se ha verificado, el movimiento del Banco en este año ha aumentado de un modo progresivo y comparativamente mayor que los años anteriores. Han oído ustedes los datos de Cartera, y voy a dar a ustedes unos cálculos que hacemos y que es una demostración interesante de escuchar.

En el servicio de Cartera el término medio de descuento que verificamos en estos momentos es de 1.400 letras diarias y pesetas 900.000.

En la Cámara de Compensación tenemos un movimiento de alrededor de dos millones

do también algo de sacrificio para los que la hemos llevado a cabo, no quisimos dárselas. Pero a raíz de la Junta general última la demanda aumentó en tales términos que no nos queda en Cartera ninguna acción, y no sólo pasa esto, sino que hemos abierto un Registro de ofertas y demandas en el que hay solicitadas al pie de 3.000 acciones. Estos son síntomas favorables, naturalmente, para los señores accionistas, lo cual nos llena a nosotros de satisfacción, porque es la justa recompensa de la confianza que pusieron en nosotros al sumarse a nuestra obra y suscribir acciones.

dinarios de la Hacienda, pero ello sólo es imputable a la actividad fiscal.

Comercio exterior

En los datos que hay en esta fecha, se observa que en 1935 ha aumentado la importación y ha disminuido la exportación. Así va creciendo el saldo adverso de nuestra balanza, que en 1935, hasta noviembre, fué de 255 millones de pesetas oro, mientras que en igual periodo de 1934 y 1935 fué respectivamente de 221 y de 156 millones.

Balanza de pagos

Esa partida contraria que resulta del comercio exterior ha de sumarse a las otras partidas más o menos invisibles que con ella integran la balanza de pagos.

La balanza de pagos, afectada gravemente por la cesación de importaciones de dinero procedente del trabajo y del capital de los españoles fuera de su patria, es la que, con su déficit, crea las grandes dificultades que existen para el suministro de divisas, dificultades que han provocado negociaciones como las llevadas a cabo con Francia e Inglaterra, que no son para comentar ahora, y que acusan cómo se ha llegado a pensar respecto a España por sus proveedores extranjeros.

Mercado del dinero

Cerró el año 1935 con una masa de billetes en circulación de 4.800 millones.

El promedio de circulación en el año fué de unos 4.600, en tanto que en 1934 fué de unos 4.650 millones.

No denota la circulación novedad importante, debiendo decirse sin embargo que el índice de velocidad ha pasado de 245, que fué en 1934, a 255 en 1935.

La peseta en el exterior ha mantenido su valor entre 41 y 42 céntimos, con relación a las monedas oro, tendiendo a bajar, respecto a años anteriores.

Con relación a las monedas no oro, la peseta ha tendido a aumentar de valor. De 68 céntimos que valió en 1934, ha pasado a más de 70 céntimos.

En el interior, el poder adquisitivo de la peseta se ha mantenido, durante 1935, entre 57,5 y 59 céntimos, mientras en 1934 estuvo entre 50 y 60 céntimos, hechos que, naturalmente, están en relación con la marcha de los precios.

El precio del dinero ha descendido, partiendo del tipo de descuento en el Banco de España y del interés de las cuentas corrientes.

Las emisiones han sumado en 1935 1.070 millones, contra 1.160 en 1934, predominando la emisión de fondos públicos.

Se ha observado un abaratamiento del dinero en las emisiones, si bien no tanto en aquellas que fueron hechas por la industria.

Otros índices

En la Banca en general ha aumentado la cartera comercial, que ya pasa de 1.600 millones, en tanto en años anteriores era de unos 1.500. En cambio han disminuido los créditos cuya última cantidad fué de 1.700 millones contra 1.900 en 1934.

Las corrientes corrientes a la vista pasan de 3.300 millones, cantidad no observada desde los primeros meses de 1931.

La masa de la negociación en las Bolsas ha sido mayor en 1935 que en 1934, y en cuanto a las cotizaciones puede resumirse lo ocurrido, diciendo que los fondos públicos con relación a su cotización en primer año, mejoraron en conjunto un 10 por 100, los valores de renta variable un 16 por 100, y los de renta fija decayeron en un 7 por 100, movimiento diferente del habido en 1934, en que se desvaloraron los valores de renta variable más que ninguno otros.

Las Cámaras de Compensación acusan un incremento importante en las operaciones.

La de Madrid llegó a los 40 mil millones contra 35 en 1934, y 25 en 1933 y 1932.

La actividad comercial e industria no ha renacido todo lo que fuera de desear, y pesa sobre el país la gran desvalorización de los productos sin que el intervencionismo pueda remediar lo que procede de la contracción de la capacidad de compra, producida en unos sectores por la falta de trabajo, y en otros, por la falta de confianza, que hace desistir de empresas y consumos.

El paro acusa una leve mejoría a finalizar el año 1935.

Los precios han mejorado ligeramente en 1935.

En resumen no hacen falta más datos para deducir que la situación económica sintió alientos pero sin decisión. Todo indica una posición de espera, con dinero que no se oculta, pero que aún teme el lanzarse a empresas.

La política, sin pensamiento económico definido y tranquilizador, ha restado muchos bríos a los negocios.

La prueba de ello es así, y de que en cuanto se ve un estímulo el capital se confía y promueve actividades, lo es el hecho de que bastó la legislación contra el paro para que renaciase en gran parte la construcción, industria importante que estaba casi muerta.

Por eso tantas veces se ha dicho, con razón, que, aparte las meditaciones de Gobierno que se quieran adoptar para normalizar y conducir el mercado del dinero, por encima de todo está en eficacia el hacer ver que todo esfuerzo encaminado a producir será amparado y ya no se diga respetado.

EL PERSONAL

Quiero decir algo del personal. Tenemos la fortuna de que nuestro personal está perfectamente identificado con nosotros, y no tenemos más que motivos de satisfacción respecto de él. Nuestro personal le tratamos con un sentido de benevolencia por nuestra parte, compatible con el buen orden, la disciplina y la autoridad, mantenemos con ellos afectuosas relaciones. Pero hay, por parte de los empleados del Banco, actos que expresan su cariño por la Entidad. Una vez al año, por ejemplo, por propia iniciativa, celebran una fiesta, sin iniciativas del Consejo, un acto para conmemorar la celebración del Banco en primero de junio. Es un acto simpático que demuestra la cordialidad de relaciones del personal, los jefes y el Consejo. Es este un dato muy importante en estos tiempos en que pudiéramos decir que es difícilísimo que se mantengan dentro de los límites de respeto las Entidades y el personal.

EL DIRECTOR Y EL SECRETARIO

Hay que hacer una mención especial del Director, que tiene a su cargo la difícil tarea de recibir a todos los que van a pedir dinero, y que desempeña su cargo con todo celo y actividad, y lo mismo del señor Valcárcel, nuestro secretario, a cargo de quien están los trabajos de índole jurídica y fiscal, y que es una de las primeras autoridades en cuestiones económicas (no digo que la primera autoridad, porque no quiero herir su natural modestia.)

LOS APODERADOS

El Banco cuenta en la actualidad con diez apoderados. Quizá parezca a ustedes que son muchos; pero es que en el Banco hay una cantidad de firma extraordinaria. Los apoderados son los verdaderos capitanes que dirigen las batallas, los que están en constante relación con el público, los que determinan que el Banco sea o no simpático, los que dirigen el trabajo y los que dan lugar a que los clientes, cuyos elogios han llegado a nosotros, vayan con gusto a nuestra Entidad, seguros de que allí encuentran funcionarios que se desviven por complacer, dentro siempre de los términos y límites que les exige el cumplimiento de su deber. Y yo no he querido dejar de hacer constar esta gratitud que el Consejo debe a los apoderados, porque hemos tenido fortuna al elegirlos. (Aplausos.)

EDIFICIO SOCIAL

Ya ven ustedes por la Memoria las cau-

sas que han motivado que el Consejo tomase la determinación de adquirir un edificio y construir una casa. No ha sido esto, como en la Memoria se dice, por un afán de exhibición, ni siquiera como inversión de capital. Es que en el local que ocupamos es completamente imposible continuar. Hay días del mes que es materialmente imposible circular por el Banco. Días ha habido en que forzosamente tuvieron que formarse grupos y la gente no podía circular. Esto por un lado, y por otro, que estamos francamente mal instalados, porque hay empleados en tres pisos de la casa. En el sótano de esta casa, perfectamente saneado, pero que es un sótano, está el servicio de Cartera, de Correspondencia, el Departamento de Cobradores, etc. La Contabilidad está en el entresuelo, el Consejo de Administración también. En la planta baja tenemos instalados los servicios más activos. Es decir, que el personal está repartido en tres sitios y esto tiene muchas dificultades. Y, como por otra parte, no hay posibilidad de ensancharse allí, tuvimos, pues, forzosamente que decidir. Recibimos numerosas propuestas y hemos hecho también numerosos estudios. No quiero cansaros con el detalle de ellos. Llegamos hasta hacer una hipoteca, pero llegamos a desistir, porque no reunía condiciones la finca para el fin que perseguíamos.

Creo que en la resolución definitiva hemos tenido fortuna. Primero, porque la finca está enclavada dentro de la zona bancaria, condición casi indispensable, y mucho más cuando se va a crear un edificio nuevo, porque el local que ocupamos ahora y que fué el único que encontramos a propósito cuando creamos el Banco, ha ido ganando comercialmente; pero de todas maneras estamos desplazados de la zona bancaria. Los Bancos puede decirse que empiezan en la Puerta del Sol y terminan en el Banco de España.

Y hemos encontrado en uno de los sitios más anchos de la calle de Alcalá una casa muy vieja. Los propietarios eran numerosos. Ha sido cosa de oportunidad el adquirirla, y hasta creemos haberla comprado en condiciones favorables. Hemos pagados por ella 1.600.000 peetas, o sea alrededor de 160 pesetas el pie, libre de toda carga, puesto que las existentes fueron resueltas por los propietarios.

Supongo que estarán ustedes conformes con la adquisición que hemos hecho, y naturalmente, que una vez construida la casa, la marcha que el Banco lleva aumentará.

En la nueva casa el Banco se reserva por el momento la planta baja y el piso entresuelo, y las superiores las dedicaremos a alquilar. Hemos recibido ya 18 solicitudes, y no habrá más que seis u ocho pisos para alquilar. De manera que eso nos hace pensar que podremos hacer una buena colocación administrativa del dinero que invertimos en el edificio.

Casi no tengo necesidad de molestar a ustedes con nuevas cosas, sino terminar.

ACCIONISTAS COLABORADORES ACTIVOS

Quiero sí, como todos los años, dedicar un recuerdo a un número de accionistas que no me atrevo a decir quiénes son; a algunos de ellos los estoy viendo y a otros los tengo en la memoria. Hay un grupo de accionistas que se toman por el Banco un interés que se puede considerar como cosa propia. Son verdaderamente agentes honorarios del Banco. Ponen un interés extraordinario en llevar allí a sus amigos, a sus parientes, a todo el que tienen influencia con él, que constantemente están haciendo propaganda, y esa propaganda es la más valiosa, por lo mismo que es desinteresada. Y estos queridos amigos merecen que se les tribute todos los años, no solamente un recuerdo, sino un cariñoso aplauso, porque realmente ellos son los que impulsan y fomentan el desarrollo del Banco. Yo, desde aquí, les dirijo el mío con un testimonio de gratitud de todo el Consejo. (Aplausos.)

EL CONSEJO DE ADMINISTRACION

Del Consejo de Administración no puedo decir nada. Continúa con el mismo afán, sin decaer un solo momento, tomándose el mismo interés de siempre, y ahora con más fe, porque ve que tenemos éxito. Porque hemos de decir otra cosa. Habrán ustedes visto en un apartado de la Memoria que este año, con arreglo a los Estatutos, toca vacar a la quinta parte del Consejo. Realmente los Estatutos dicen a los cinco años, y aunque los que han transcurrido han sido ejercicios, hemos querido darle una interpretación amplia y considerar los ejercicios como años. Y al mismo tiempo verán ustedes en la Memoria que proponemos su reelección. Hemos creído conveniente proponérsela a ustedes antes de cesar, puesto que la designación ha de hacerse por sorteo, que tendrá lugar dentro de unos momentos. Y hacemos esta propuesta de reelección creyendo al mismo tiempo que es la mejor prueba de la compenetración que existe en el Consejo de Administración. No tenemos diferencias; estamos todos unidos.

SINTEISIS DE TRABAJO

Y nada más, señores accionistas; no tengo que molestarles más. Todo lo que dice en la Memoria y estas desordenadas palabras que he añadido, se pueden condensar en dos conceptos: que el desarrollo que en sus operaciones realiza este Banco es lo que constituye una garantía definitiva de nuestra Entidad. Hemos conseguido el crédito, que empieza en el Establecimiento oficial, sigue en la Banca privada y termina en nuestra propia clientela. De eso estamos completamente seguros y satisfechos y, ¿por qué no decirlo?, orgullosos.

VISION DEL MOMENTO POLITICO-SOCIAL

Y unas palabras finales solamente para decir que lo que hay que desear es que esta inseguridad política y social en que nos encontramos termine y que en un plazo lo más breve posible haya una redención y que a los hombres que encontramos nuestra felicidad en el trabajo nos dejen vivir y trabajar en paz. (Muy bien. Grandes aplausos.)

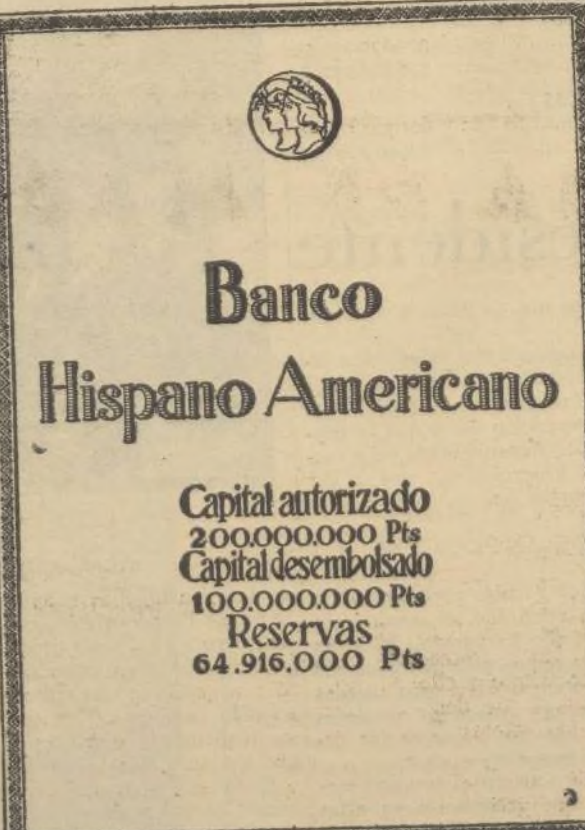
FINAL DE LA JUNTA

Terminado el discurso del señor Aleixandre, que fué cerrado con una clamorosa ovación, subrayando sus últimas palabras, los escrutadores señores Goicueta y Megía procedieron a insacular las papeletas correspondientes a los señores consejeros a quienes correspondía cesar, resultando ser los señores don Gabriel Montero, don Miguel Igarúa y don Gerardo Bustillo, que por aclamación fueron elegidos.

También por aclamación y entre grandes aplausos fueron acogidas las cuatro preguntas de la Presidencia, referentes a las propuestas del Consejo sobre aprobación de la Memoria, Balance, reparto de beneficios y renovación estatutaria del Consejo.

Un señor accionista, haciéndose intérprete del general sentir de la Junta, pronunció cálidas palabras de gratitud al Consejo por su brillante actuación, y asimismo a todo el personal del Banco por su valiosa colaboración a los dictados y directivas de aquél.

El presidente, señor Aleixandre, mostró su complacencia porque también los demás apreciaban la intensa y fructífera labor que en el Banco se hace, y terminó con unas palabras de gratitud al Círculo de la Unión Mercantil por las amabilidades que tiene con el Banco, levantándose acto continuo la sesión.



Banco Hispano Americano

Capital autorizado
200.000.000 Pts
Capital desembolsado
100.000.000 Pts
Reservas
64.916.000 Pts

NOTAS FINANCIERAS Y MERCANTILES

Tesoro y Banco

El saldo global de la cuenta del Tesoro aumenta en el activo 18,32 millones de pesetas en el balance del Banco de España del día 25 del corriente.

La circulación de billetes baja 24,41 millones, por la influencia del aumento de 9,62 millones en las cuentas corrientes y la baja de 39,41 millones en la cartera comercial.

La plata en Caja disminuye también en la circulación 5,02 millones.

Los beneficios aumentan 2,43 millones de pesetas.

Las tarifas de ferrocarriles

Como anticipamos en nuestra edición anterior, el sábado a las 7 de la tarde se reunió el pleno del Consejo Superior de Ferrocarriles, acordando informar favorablemente la petición formulada por las Compañías y tramitada por el Ministerio de Obras Públicas encaminada a aplicar en seguida por decreto el contenido esencial de la base quinta del proyecto de ley de Ordenación ferroviaria sobre unificación de tarifas y elasticidad de las mismas por debajo del límite máximo legal.

Es de creer por tanto que en el próximo Consejo de Ministros sea resuelta esta cuestión llamada a aliviar un tanto la situación precaria de los ferrocarriles.

Se ha firmado el acuerdo para movilizar los saldos congelados en Italia

Entre Italia y España se ha firmado un Acuerdo provisional para liquidar los saldos acumulados en las dos naciones.

El Acuerdo establece el siguiente convenio de pagos:

“Los deudores españoles deben ingresar el importe de sus débitos a Italia por su contravalor en pesetas en la cuenta establecida en el Banco Exterior de España con el epígrafe Fondo de regulación de créditos con Italia. De dichos ingresos, el Banco Exterior de España dará cuenta diaria al Istituto Nazionale per i Cambi con l'Esterio, haciendo constar el nombre del deudor español, el del acreedor italiano, el importe de la moneda debida y el del contravalor de las pesetas ingresadas y en caso necesario el Banco por cuya mediación haya de hacerse el pago en Italia.

El Istituto Nazionale per i Cambi con l'Esterio dispondrá de los saldos existentes a su favor en la cuenta abierta en el Banco Exterior de España para el pago de los créditos españoles en Italia. A dicho efecto autorizará a las sucursales de la Banca d'Italia a expedir por su cuenta cheques en pesetas a cargo de la mencionada cuenta, por orden cronológico de los pagos efectuados al Istituto Nazionale per i Cambi con l'Esterio por los deudores italianos.

El Centro Oficial de Contratación de Moneda autorizará al Banco Exterior de España para efectuar tales pagos, previa indicación del número del certificado bancario de expedición que con dicho importe se cancele.

Las liquidaciones de dichos créditos se efectuarán a los cambios de 59,10 para las compras y de 59,30 para las ventas, continuando estas cotizaciones hasta que se experimente una variación del 2 por 100 sobre el tipo actual de la Bolsa de París.

Sobre todas las variaciones superiores al 2 por 100 de dichas cotizaciones, el Centro Oficial de Contratación de Moneda y el Istituto Nazionale per i Cambi con l'Esterio se pondrán de acuerdo telefónicamente, a fin de fijar los nuevos tipos.

Para la conversión de unas monedas a otras que no sean pesetas o liras se aplicarán, respectivamente, los cambios oficiales publicados por las Bolsas de Madrid y Milán, correspondientes al día anterior al de la operación.

Los pagos realizados en la forma susodicha no tendrán fuerza liberatoria para el deudor hasta tanto que el acreedor no haya recibido el importe integral de su crédito.

Quedan excluidos del presente Acuerdo los pagos referentes a mercancías u otras

necesidades que sean de origen ajeno a los respectivos países.”

Reuniones de la Comisión mixta arbitral de industriales azucareros

La Comisión mixta arbitral de industriales azucareros y de productores de remolacha, continúa celebrando reuniones, que han de dar virtualidad a la ley ordenadora de la economía azucarera, repartiendo los cupos de producción.

En estas reuniones no se ha llegado todavía a un acuerdo, ni se pueden ofrecer impresiones sobre las orientaciones de esta Comisión, orientaciones que tanto han de influir sobre los efectos de la ley.

Ingresos de los Ferrocarriles Andaluces

Durante la segunda decena del mes actual, los ingresos de la Compañía de los Ferrocarriles Andaluces, ascienden a 1.253.352 pesetas, contra 1.354.856 pesetas en la decena correspondiente de 1935.

Desde el 1 al 20 de enero suman pesetas 2.437.830, o sea una baja de 216.974 pesetas sobre igual período de 1935.

La Comisión que ha de negociar el Convenio comercial con el Canadá

La “Gaceta” de ayer publica una orden del Ministerio de Estado nombrando a los señores que a continuación se indican, para integrar la Comisión española encargada de negociar en Madrid un Convenio comercial con el Canadá:

Don José Pan de Soraluce y Español, jefe de la Sección de Europa del Ministerio de Estado, presidente; don Blas Huete, director del Centro Oficial de Contratación de Moneda; don Gustavo Navarro y Alonso de Celada, jefe de los Servicios de Política Arancelaria del Ministerio de Agricultura, Industria y Comercio; don Daniel Fernández Shaw, Agregado comercial a la Embajada de España en Londres, y don José Dacasa Calzada, ingeniero Agrónomo.

La fiscalización de los gastos del Ministerio de Agricultura

Un decreto de la Presidencia, inserto en la “Gaceta” de ayer, dispone que la intervención y fiscalización económica de los servicios y gastos que afectan al presupuesto del Ministerio de Agricultura, Industria y Comercio sea ejercida cerca de los organismos, entidades y servicios que de él dependen, y por delegación de la Intervención general de la Administración del Estado, por funcionarios pertenecientes al Cuerpo Pericial de Contabilidad del Estado o al general de Hacienda pública.

Que, consecuentemente, se adopten por el Ministerio de Hacienda las disposiciones conducentes a que sean sustituidos por fun-

cionarios del Cuerpo Pericial de Contabilidad del Estado o del general de la Hacienda pública, los del Cuerpo de Intervención civil de la Marina que ejercen funciones interventoras-delegadas cerca de organismos, entidades y servicios dependientes del Ministerio de Agricultura, Industria y Comercio, por cuanto la misión del Cuerpo de Intervención de la Marina se circunscribe al presupuesto del Ministerio de Marina; y que este mismo principio general se aplique al redactarse el Reglamento orgánico y de régimen interior del Ministerio de Agricultura, Industria y Comercio, previsto en el artículo 23 del decreto de 16 de octubre de 1935.

Una reunión de industrias afectadas por las admisiones temporales

Por el Ministerio de Hacienda se ha dispuesto, en orden inserta en la “Gaceta” de ayer, que por la Dirección general de Aduanas se convoque a una reunión de representantes de las industrias afectadas por las admisiones temporales, que constituidos en Junta presididos por el director general de Aduanas y actuando de vicepresidente y secretario los funcionarios del Cuerpo Pericial de Aduanas que designe el presidente, estudie y proponga al Ministerio de Hacienda la forma de dar cumplimiento a los preceptos del Reglamento de 16 de agosto de 1930, declarado Ley de la República por la de 16 de septiembre de 1931.

Modificación del cupo de importación de lana

La “Gaceta” del día 25 publica una orden del Ministerio de Agricultura por la que se dispone que el apartado sexto del artículo primero de la orden de 23 de diciembre próximo pasado (“Gaceta” del 3 de enero de 1936) quede redactado en la siguiente forma:

“Lanas tarifadas por las partidas 1.220, 1.221 y 1.222, 34.238,10 quintales métricos de lana lavada a fondo. Para verificar el despacho de las mercancías correspondientes a cada partida se tendrán en cuenta los coeficientes de reducción a término de lana lavada a fondo, fijados por la orden de 28 de marzo de 1935 y la de 18 del actual.”

Los coeficientes de importación de lanas

Por orden de Agricultura, inserta en la “Gaceta”, se dispone que el apartado segundo de la Orden de 28 de marzo próximo pasado quede redactado en la siguiente forma:

“2.º Con el fin de reducir los datos expresados en las certificaciones de Aduanas, en la estadística de comercio exterior y en los repartos por países efectuados por la Comisión interministerial de Comercio exterior, a cifras de lana lavada, los coeficientes aplicables serán los siguientes:

Partida 1.200.—La cantidad global se multiplicará por 0,44.

Partida 1.221.—La cantidad global se multiplicará por 0,60.

Partida 1.222.—La cantidad global se multiplicará por 0,95.”

ción. Sostenida para los fondos municipales y para las acciones bancarias y para las eléctricas. Los Monopolios irregulares. Avanzan las Campas y retroceden dos puntos Tabacos. Los fondos públicos también se muestran, como hemos dicho, algo inciertos. Pero esta situación puede ser circunstancial, y, por tanto, pasajera. El mercado sigue una trayectoria alentadora a la que, según opiniones coincidentes, no es ajeno el tono de los últimos discursos del señor Gil Robles, sobre todos sus terminantes manifestaciones en Toledo, que dan la seguridad de cohesión y firmeza en los elementos de orden, dispuestos a dar la batalla al izquierdismo. B.

Bolsín del Banco España

Explosivos 634-33-31-30-29. Alza 633. Al próximo 634-33-32. Baja 625. Alicante próximo 146. Rif portador 325-24. Al próximo 323-23-22-23. Bonos preferentes Azucarera 61,50. Alza 63. Al próximo 62.

BOLSA DE BARCELONA

	Precedente	27-1
ACCIONES		
Tranvías Bar. ord.	27,75	•
“Metro”	18	•
Ferroc. Orense	•	•
Agua Barna	183,75	•
Catalana de Gas	118,75	108,75
Chade, A. B. C.	430	•
Hullera Española	42	•
Hispano Colonial	36 21	36
Crédito y Docks	16	•
Asland ordin.	65,50	276
Idem prefer.	•	•
Cros	278,50	37 15
Española de Petróleos	29	29 50
Hispano-Suiza	39,75	•
Indust. Agrícolas	401	•
Maquinista terres.	8 3	430
Tabacos Filipinas	34,65	375
Rif. portador	145 25	152
Alicante	160,50	154,75
Norte	625	634 25
Explosivos	•	•
OBLIGACIONES		
Norte 3 % 1.ª	51	50,75
— 2.ª	46	45
— 3.ª	52	•
— 4.ª	52 50	•
— 5.ª	52 5	•
— esp. 6 %	85	85
Valen. 5 1/2 %	79,50	79 50
Prior. Barna. 3 %	50	•
Pamplona 3 %	85,25	44 75
Asturias 3 % 1.ª	41,25	•
— 2.ª	47	45,25
— 3.ª	48,50	•
Segovia 3 %	16	•
— 4 %	12 85	•
Córdoba-Sevilla 3 %	76	•
Ciudad Real-Badajoz 5 %	18	74,50
Alsasua 4 1/2 %	57	58
H.-Canfranc 3 %	45,15	•
M. Z. A. 3 % 1.ª	67,50	45
— 2.ª	64	•
— 3.ª	65	•
— Ariza 5 1/2 %	52,25	•
— E. 4 1/2 %	52,75	12
— F. 5 %	52,85	62
— G. 6 %	70	82,50
— H. 5 1/2 %	50,50	69,50
Almansa, 4 %	51	50
Trastl. 6 % 1920	58,50	•
— 1922	•	•
Chade 6 %	107	•

Impresión de la Bolsa de Barcelona

Barcelona 27.—Sector contado: Encalmamiento general. Los Fondos públicos e Industriales se muestran sostenidos. En “ferros” el volumen de operaciones ha sido muy corto y las obligaciones ferrocarriles siguen en el abandono más absoluto con un retroceso promedio de medio duro más acentuado en Nortes segunda y Alicante F, que pierden un entero, y 7,50 Ciudad Real-Badajoz.

Sector a plazo: Tanto en el Bolsín como en la Bolsa, regular animación, con notables avances. En general, los valores se muestran sostenidos.

El ambiente de la sesión de hoy ha sido más optimista que en la pasada semana.

PEDRO LOPEZ E HIJOS

Banqueros y representantes de la Compañía

Arrendataria de Tabacos

Córdoba

BOLSA DE MADRID

Comentarios

Abre el mercado, en cuanto a los valores de dividendo, con la buena tendencia que cerró la semana anterior. La especulación no sólo se sostiene, sino que mejora rápidamente. De ello dan prueba Explosivos, cuya actividad ha sido hoy notoria, ganando puntos y reconcentrando la atención de los elementos que giran en torno a estos valores. La recuperación de curso, avanza firme, dando a este correo una animación creciente.

Así ocurre en las Rif portador, por ejemplo. En cambio los “ferros” se muestran un tanto débiles, sosteniendo con dificultad sus posiciones precedentes. El mercado catalán contribuye a ello, enviando cambios moderados que denotan cierto abandono de los valores Ferroviarios en general.

El departamento de fondos públicos también se muestra encalmado. Excepto el 3 por 100 y el “sin impuestos” que mejoran ligeramente, los demás títulos, incluso las Deudas perpetuas resisten di-

ficilmente sus cambios del viernes, con escaso regocio. Se observa alguna desorientación en este sector, que se atribuye a distintas causas, no exentas a la influencia de rumores y conjeturas cuyo fundamento es discutible y nos abstenemos de recoger. Sin embargo, la incertidumbre acerca de la posibilidad de una conversión, que algunos creen lejana y otros más próxima, desconcierta un poco el mercado y el dinero inicia un repliegue que hoy se ha manifestado durante toda la sesión.

Posiciones

Las Deudas perpetuas y los amortizables, excepto el “sin” que tiene algún dinero, terminan más bien con papel a los cambios publicados. Explosivos quedan con dinero a 634. Rif portador a 327 por 326. Guindos, dinero, a 199. Petrolitos a 29,50. Bonos a 61,50.

Orientación

Excelente para los valores de especula-

BOLSA DE BILBAO

ACCIONES	Precedente	27-1
Banco de Bilbao	1,150	1,150
B. Urquijo V	162	162
B. Vizcaya A	1,110	1,210
F. c. La Robla	372,50	
Santander-Bilbao	150	
F. c. Vascongado	17,50	
Electra Viesgo	150	355
H. Española	176	
H. Ibérica	765	760
U. E. Vizcaina	177	
Chades	410	
Setolazar, nom.	45	
Rif, portador	805	
Rif, nom.	298	
Naviera Nervión	550	
Sota y Aznar	410	
Altos Hornos	81	81
Babeock Wilcox	1,990	
Basconia	1,060	
Duro Felguera	87	
Euskalduna		
S. Mediterráneo	25	277
Resinera	18	18
Explosivos	605	616
Norte	161	160
Alicante	140	
Interior 4 %	177,50	

Hoy se ha operado en Bolsa con optimismo y largueza; la segunda, producto del primero, y éste, de la apreciación que del momento político con relación al resultado de las elecciones se hace en la mayor parte de los bolsistas.

VALORES NO CONTENIDOS EN EL CUADRO

Banco de Vizcaya serie B, 285; Banco de España, 597; Banco Hispano Americano, 189; Explotadora de Ferrocarriles y Tranvías, preferentes, 40; ordinarias, 10; Electra Madrid, 162,50; Saltos del Duero, preferentes, 1,800; Reunidas de Zaragoza, 172; Sabero, 30; Marítima Unión, 215; Naviera Vizcaya, 10; Papeleras, 187; Aeronaútica, series A y B, 500; Marino-Panadara, 1,150; Distribuidora Eléctrica Guipuzcoana, 562.

Bolsín de Gijón

Cambios facilitados por el Colegio Oficial de Corredores de Comercio:

Acciones:
Banco de Gijón, 210; Banco Minero Industrial de Asturias, 70; Compañía Popular de Gas y Electricidad, 140; Cía. de Tranvías de Gijón, 48,93; Laviada, S. A., ordinarias, 60; Mercado del Sur, 90; Unión de Armadores de Buques Pesqueros, 125; S. A. Laviada, preferentes, 90.

Obligaciones:
Ayuntamiento de Gijón 4 por 100, Resultas, 81; Idem 5 por 100, Cinco millones, 91; Idem 6 por 100, Aguas y Saneamiento, 102; Idem 6 por 100, Pescadería, 100; Idem Langreo, 6 por 100, 99,50; Idem Villavieja, 6 por 100, 90; Idem Pola de Siero, 6 por 100, 98; Idem Carreño, 6 por 100, 99,50; Junta de Obras del Puerto de Gijón-Musel, 5 por 100, 97; Compañía de Tranvías de Gijón 5 por 100, 74,50; Idem id., 6 por 100, 86.

"El Financiero"

Ofrece a sus relaciones la mediación de su Representante en Londres para la gestión de cuantos asuntos necesiten llevar a cabo en la Gran Bretaña. Representaciones, Informaciones, delegaciones, etc.

Consúltenos usted

"El Financiero"

Apartado 469 - Teléf. 52022
MADRID

Bolsín de Santander

Cambios de valores locales facilitados por el Banco de Santander:
Obligaciones Electra de Viesgo 5 por 100 viejas a 91 y 91,25. Idem 6 por 100 a 101,50 y 102. Ferrocarril Santander a Solares 4 por 100 primera a 75. Aduana de Santander 5 por 100 a 99,50.
Acciones Banco Mercantil a 810. Cervezas de Santander, nuevas, a 795. Idem viejas a 850.

Bolsa Metales Londres

27 de enero de 1936

COBRE.—Disponible, 34 15-16 d. 35 p. Tres meses, 35 5-16 d. 35 7-16 p. Tendencia, sostenido.

ESTANO.—Disponible 201 3-8. Tres meses, 194 7-8. Tendencia, apenas sostenido.

PLOMO.—Disponible, 16 1-8. Tres meses, 16 1-4. Tendencia, firme.

CINC.—Disponible, 15 1-16. Tres meses, 15 3-16. Tendencia, firme.

ORO.—140-9.

PLATA.—Disponible, 20. Tres meses, sin cotizar.

CAMBIOS DE LA PESETA FACILITADOS POR EL CENTRO DE CONTRATACION

	Precedente	27-1
Libras esterlinas	96-80	96-27
Franco franceses	48-40	48-40
Dólares	7-81	7-80
Liras	59-20	59-20
Reichsmarks	2-968	2-955
Franco suizos	298-95	298-80
Belgas	124	124
Florines	4-99	4-99
Escudos	32-80	32-80
Pesos argentinos m.	30-70	
Coronas checoslovacas	30-70	30-70
Coronas suecas	1-87	1-87
Coronas danesas	1-82	1-62

BOLSA DE BRUSELAS

	Precedente	27-1
Chade A-B-C	8,925	8,945
Sofina ordinario	10,975	11,025
Barcelona Traction	993,75	4 8,75
Brizilian Traction	908,75	825
Banque de Bruxelles	1,080	1,090
Idem. Belque pour l'Etranger	615	615
Antertrical Comina	150	158
IngleuorAthus	250	260
Priv. Unión Minière	8,095	8,010
Cap. Unión Minière	2,870	2,890
M. Z. A.	675	
Madrid de España	1,940	1,940
Norte de España	645	635
Gaz de Lisbonne	443,75	450
Heliópolis	1,390	1,405
Sidro privilegiée	495	498,75
Sidro ordinario	475	487,50
Asturiense des Mines	165	165
Katanga Priv.	81,350	81,600
Idem ord.	81,500	81,900

BOLSA DE MILAN

	Precedente	27-1
Navig. Gen. (Rubattino)	62	62
S. N. I. A. Viscosa	363,50	361
Miniere Montecatini	185	185,75
F. I. A. T.	367	358
Adriática	154	153
Edison	252	251
Soc. Idro-Elett. Pien (S. I. P.)	49,25	49
Electrica Valdarno	147,75	147,25
3 1/2 0/0 Conversione	230	240
Terni	67,70	67,35
Banca d'Italia	1,445	1,460

BOLSA DE ZURICH

	Precedente	27-1
Chade serie A-B-C	925	940
Idem id. D	188,50	186,50
Idem id. E	181	185
Chade Bonos Nuevos	44,10	44
Acciones sevillanas	172	172
Donau Save Adria	84,75	82,50
Italo-Argentina	125,50	127
Elektrot	412	415
Motor Columbus	154	153
I. G. Chemie	435	440
Brown Boveri	88	88
Crédito Suizo	878	874
Société de Banque Suisse	324	328
Nestlé & Anglo Swiss Cond Milk	508	799
Lonza Usnes Ectr. et Chimique	73	74

BOLSA DE PARIS

ACCIONES	Precedente	27-1
Banque de France	8,850	8,990
Banque de Paris et Pays Bas	987	988
Banque de l'Uniu Parisienne	449	452
Crédit Lyonnais	1,680	1,698
Comptoir d'Escompte	910	924
Crédit Commercial de France	576	579
Société Générale	1,004	1,006
Société Générale d'Electricité	1,295	1,296
Industrie Electrique	289	300
Electricité de la Seine	862	861,50
Energie Elect. du Littoral	700	712
Energie Elect. du Nord France	476	480
Electricité de Paris	708	729
Electricité et Gaz du Nord	405	478
Electri. Loire et Centre	223	223
Energie Industrielle	106,50	107
P. L. M.	833	830
Midi	649	476
Orleans	806	808
Nord	1,025	1,020
Wagons-Lits	41,50	42
Peñarroya	244	248
Rio Tinto	1,485	1,525
Asturiense des Mines	84,50	87
The Lautare Nitrate Co.	87	26
Establisements Kuhlman	573	583
Suez Nouveaux	18,865	18,800
Saint Fobain	1,640	1,675
Portugaise de Tabas	259	293
Royal Dutch	24,300	24,300
De Beers	554	566
Soie du Tubize	67	72,50
Unión et Páeniz Espagnol	2,515	2,515
Force Motrice de la Truyère	492	487

FONS D'EDAT

	Precedente	27-1
Rentes Françaises 3 % perpetuel	71,10	71,15
Idem id. 4 % 1917	74,00	74,00
Idem id. 4 % 1918	73,15	73,15
Idem id. 5 % 1920	132,70	102,75
Idem id. 4 % 1925	80,10	80,75
Idem id. 4 1/2 % 1932 A.	79,85	79,42
Idem id. 4 1/2 % 1932 B.	80,05	80,05
Crédit Nat. Bonos 5 % 1919	518	516
Idem id. 5 % 1920	495,50	498
Idem id. 5 % 1932	514	514
Rentes Emprun. Maroc 5 % 1918	415	410
Cédulas Argentinas	518	
Rentes Españoles Espagne int.	410	
Idem idem id. ext. 4 %	213	214

ACTIONS ESPAGNOLES

	Precedente	27-1
Chemins de Fer Andalous	42	
Cie. Madrileña del Gaz	49	51,50
Cie. de Lisboa Gaz, Electricité	235	237
Tramways de Buenos Aires	38	42
Match et Tobacco	288,50	
Tabacs du Portugal	255	279
Cie Tabac. Filipinas	4,225	4,220

OBLIGATIONS ESPAGNOLES

	Precedente	27-1
Est. Espagne 3 % pére. hypoth.		
Nord Espagne 3 % Oblig. 500 F re. hyp.	477	476
Idem id. 2.e hyp.	450	
Idem id. 3.e hyp.	490	470
Idem id. 4.e hyp.	498	
Idem id. 5.e hyp.	590	
Nord de l'Espagne Pampelune 3 %	450	
Barcelona Prior 3 %	487	
Asturias 3 % pére. hypoth.	447	
Idem id. 2.e hypoth.	450	
Idem id. 3.e hypoth.	596	
Segovia-Medina 3 %	820	450
Lérida-Reus-Tarragona	546	
Badajoz 5 %	773	765
Córdoba a Sevilla 3 %	396	
Saragosse 3 % pére hypothèque	420	418
Idem id. 2.e hypothèque	675	657
Idem id. 3.e hypothèque	642	629
Tánger a Fez 5 1/2 %	861	861

BOLSA DE NUEVA YORK

	Precedente	27-1
General Motors	56 3/8	56 5/8
U. S. Steels	48 5/8	
Electric. Bondshare	17	18,75
Radio Corporation	18 5/8	18 5/8
General Electric	39,50	38 5/8
Canadian Pacific	11 1/8	11,75
Baltimore & Ohio	18 1/8	18 1/8
Allied Chemical	163,50	
Royal Dutch	48	
American Teleg. & Telephon	169,75	160,75
Consolidated Gas N. Y.	38	33,50
Standard Oil N. Y.	55	55,75
Pennsylvania Railroad	35 5/8	35
Anaconda Cooper	29 5/8	31
Nat. City Bank	38	38,50
Inter. Teleg. & Teleph.	17,25	17,50

CAMBIOS DE NUEVA YORK

	Precedente	27-1
Madrid	13,78	13,82
Paris	6,85	6,8725
Londres	4,99	5,0025
Milano	8,10	
Zurich	32,84	32,86
Berlin	40,60	40,72
Amsterdam	68,47	68,68

BOLSA DE LONDRES

ACCIONES	Precedente	27-1
Chade shares	11,50	11,50
Barcelona Traction ord.	13,50	13,50
Brazilian Traction	109 1/16	11 3/8
Hydro Electricas securities ord.	6	6
Mexican Ligh and power ord.	2	2
Mexican Ligh and power pref.	4,50	4,50
Sidro ord.	3 1/8	3 3/8
Primitiva Gaz of Baires	14,50	14,75
Electrical Musical Industries	27,50	27,50
Sofina	19 1/16	19 1/16

OBLIGACIONES	Precedente	27-1
Empréstito de Guerra 5 %	106,25	116 1/2
Consolidado inglés 2 1/2 %	85 5/8	85 5/8
Argentina 4 % Rescisión	99,75	99,75
5 1/2 % Barcelona Traction	64	64
United Kingdom and Argentine 1933 Convention Trust cert.		
C. 3 %	79,50	79,50
Mexican Tramway ord.	1 1/8	1 1/8
Whitehall Electric Investments	25	25
Lautaro Nitrate 7 % prfe.	7	6,75
Midlan Bank	94	93,50
Armstrong Whitworth ord.	8,50	8,50
Armstrong Whitworth 4 % debent	102,50	
City of Lond. Electr. Ligh. ord.	38,75	38,75
City of Lond. Electr. Ligh 6% p.	32,25	32,25
Imperial Chemical ord.	37,60	37,75
Imperial Chemical deferent	9	
Imperial Chemical 7 % pref.	38 7/8	38 7/8
East Rand Consolidated	13,75	13 5/8
East Rand Prop Mines	62,50	62,25
Union Corporation	84 1/16	87 1/8
Consolidated Main Reef	84 1/32	41 1/32
Crown Mines	14	14

BOLSA DE BERLIN

ACCIONES	Precedente	27-1
Chade A-B-C	288,50	289
Gesfurel	129,25	129 3/8
A. E. G.	86,50	87,25
I. G. Farben	150 7/8	151 7/8
Harpener Bergbau	103,50	109,25
Deustch Bank & Diskontoges	85,75	86
Dresdener Bank	86	86,50
Banco del Imp. Alemán (Reichsbank)	184,75	188
H. A. P. A. G.	15 1/8	16 1/8
Siemens Halske	176	176
Siemens Schuckert	129 1/8	129
Rheinische Braunkohle	217,50	218,50
Bemberg	100,75	103 7/8
Elektr. Litch. & Kraft	120,25	130,75
Berliner Kraft und Licht. A. G.	138 5/8	138 5/8
Continental Gummiwerke	163,50	165,50

CAMBIOS DE LONDRES

	Precedente	27-1
Madrid	86,21	86,17
Paris	75,06	74,95
Nueva York	5,0087	5,0055
Amsterdam	7,2925	7,29
Bruselas	29,31	29,322
Milán	61,93	62,06
Copenhague	22,40	22,40
Oslo	19,908	19,908
Zurich	15,235	15,217
Berlin	12,30	12,29
Estocolmo	19,895	19,895
Buenos Aires	18,15	18,05
Rio de Janeiro	2,78	2,75
Helsingfors		
Viena	26,37	26,37
Bucarest	673	673
Constantinopla	616	617
Praga	119,68	119,37
Canadá	4,9825	4,9825
Uruguay	28,50	28,25
Venezuela	18,60	18,60
Perú	19,60	19,60
Lisboa	110,74	110,14

CAMBIOS DE ZURICH

	Precedente	27-1
Paris	20,28	20,30
Londres	15,22	15,235
Nueva York	8,045	8,0487
Madrid	42,02	42,07
Berlin	123,50	123,55

CAMBIOS DE PARIS

	Precedente	27-1
Milán	121,30	121

COTAS OFICIALES
DE CONTRATA-
CIONDe 1 de octubre al 30
de junio, de trece y
media a dieciséis.**BOLSA DE MADRID**
OPERACIONES AL CONTADO

ABREVIATURAS

A = Anual.
T = Trimestral.
S = Semestral.
e = ex cupón.
d = ex dividendo.**EFFECTOS PÚBLICOS ESPAÑOLES**

Vencimien- to de los cupones	Clase de Valor	Prece- dente	27-1	Vencimien- to de los cupones	Clase de Valor	Prece- dente	27-1	Vencimien- to de los cupones	Clase de Valor	Prece- dente	27-1
T 1-4-36	4 por 100 interior										
	Serie F de 50.000.....	79,75	79,50		D de 10.000.....	98	98,10		Bonos Tesorería 4 por 100		
	" E de 25.000.....	79,75	79,50		C de 4.000.....	98	98,10		de la Cías. de Ferrocarriles		
	" D de 12.000.....	79,75	79,50		B de 2.000.....	98	98,50		Serie A de 500.....	105,10	
	" C de 5.000.....	79,50	79,50		A de 400.....	99	98,50		" B de 2.500.....		
	" B de 2.500.....	79,50	79,50						" C de 500.....		
	" A de 500.....	79,50	79,50						Obligaciones Plan Nacional		
	G y H de 100 y 200.....	77,25	77,25						Cultura		
	En diferentes series.....	74,50							Serie A de 5.000.....		
T 1-4-36	4 por 100 exterior								T 1-4-36	Obligaciones Ciudad Universita-	
	Serie F de 24.000.....	97,50	97,75						ria, 5 por 100		
	" E de 12.000.....	97,75							Serie A de 500.....	102,80	
	" D de 6.000.....	97,75	97,75						" B de 5.000.....	102,80	
	" C de 4.000.....	97,75	97,75						Obligaciones Canales Loxo-		
	" B de 2.000.....	97,50	97,75						ya 5 por 100		
	" A de 1.000.....	97,50	97,75						T 1-4-36	De 500 pesetas.....	102,75
	G y H de 100 y 200.....	94									
	En diferentes series.....	98,40									
T 1-4-36	4 por 100 amortizable										
	Serie E de 25.000.....	88,50	87,75								
	" D de 12.500.....	87,50	87,75								
	" C de 5.000.....	87,75	87,75								
	" B de 2.500.....	87,75	87,75								
	" A de 500.....	87,75	87,75								
	En diferentes series.....	98									
T 1-4-36	5 por 100 amortizable, 1926,										
	libre										
	Serie F de 50.000.....	108									
	" E de 25.000.....	101,50									
	" D de 12.500.....	101,90									
	" C de 5.000.....	101,85	101,75								
	" B de 2.500.....	101,85	101,75								
	" A de 500.....	101,85	101,75								
	En diferentes series.....	102									
T 1-4-36	5 por 100 amortizable, 1927										
	libre										
	Serie F de 50.000.....	101,90	101,90								
	" E de 25.000.....	101,75	101,90								
	" D de 12.500.....	101,75	101,90								
	" C de 5.000.....	101,75	101,90								
	" B de 2.500.....	101,75	101,90								
	" A de 500.....	102,75	101,90								
	En diferentes series.....	100,70									
T 15-2-36	5 por 100 amortizable, 1927,										
	con impuestos										
	Serie F de 50.000.....	98,75	99								
	" E de 25.000.....	98,75	99								
	" D de 12.500.....	99	99								
	" C de 5.000.....	99	99								
	" B de 2.500.....	99	99								
	" A de 500.....	99	99								
	En diferentes series.....	98,75									
T 1-4-36	5 por 100 amortizable, 1928,										
	libre										
	Serie H de 250.000.....	88,25									
	" G de 100.000.....	88,25									
	Serie F de 50.000.....	82,25									
	" E de 25.000.....	88	88,25								
	" D de 12.500.....	88	88,25								
	" C de 5.000.....	88	88,25								
	" B de 2.500.....	88	88,25								
	" A de 500.....	82,25									
	En diferentes series.....	84,25									
T 1-4-36	4 por 100 amortizable, 1928,										
	libre										
	Serie H de 200.000.....	98,50									
	" G de 80.000.....	100									
	" F de 40.000.....	98									
	" E de 20.000.....	98									

VALORES DE SOCIEDADES NACIONALES

ÚLTIMOS DIVIDENDOS				ÚLTIMOS DIVIDENDOS			
Acta	Fecha Compl.	Fecha	Dividendo	Acta	Fecha Compl.	Fecha	Dividendo
ACCIONES				ACCIONES			
BANCOS				BANCOS			
—	—	17,25 15-3-34	500	Crédito Industrial	570,50	—	—
4,00 15-1-35	4,00 15-6-35	500	40	Crédito Local de España	90	—	—
50,00 5-7-35	75,00 4-1-36	500	—	Banco de España	596	19,75 2-1-35	19,75 1-7-35
—	—	500	40	Exterior de España	312	—	—
28,35 2-1-36	18,35 4-5-35	500	—	Hipotecario	335	15,00 1-10-35	20,00 1-4-35
—	—	500	—	Central	85	7,96 20-12-35	9,63 3-6-35
11,81 1-6-35	11,81 1-12-35	250	—	Español de Crédito	248	7,96 20-12-35	9,63 3-6-35
—	—	500	—	Hispano Americano	190	39,80 20-12-35	48,16 3-6-35
—	—	150	—	López Quesada	200	—	—
0,47 20-9-34	—	750	—	Previsores Porvenir	77	—	—
0,94 20-9-34	—	25	—	Idem id.	75	—	—
ELECTRICIDAD Y GAS				ELECTRICIDAD Y GAS			
—	—	12,42 1-4-35	500	Canalización y F. Guadalquivir	107,25	—	—
ACCIONES				ACCIONES			
—	—	1,78 20-3-32	—	Idem id. Cédulas	9	—	—
—	—	1,78 20-3-32	—	Idem id. décimas Bonos	162,50	—	—
19,75 2-1-35	19,75 1-7-35	500	—	Cooperativa Electra, A y B	168,50	164	—
—	—	500	—	Acumulador Tudor	107	—	—
—	—	13,31 20-5-32	—	Fuerzas M. Valle Leorin	71	—	—
15,00 1-10-35	20,00 1-4-35	500	—	Hidroeléctrica Española	177	177	—
7,96 20-12-35	9,63 3-6-35	100	—	Chade A, B y C	415	—	—
7,96 20-12-35	9,63 3-6-35	100	—	Idem D (1)	878	—	—
39,80 20-12-35	48,16 3-6-35	500	—	Idem E (1)	878	—	—
—	—	—	—	Hispano Marroquí de G y H	120	—	—
—	—	—	—	Mengemmer	147	147	—

ULTIMOS DIVIDENDOS
Acta Fecha Compl. Fecha

ACCIONES

7,87	1-1-35	15,38	1-7-35	500	Salto Alherche, ord.	51,50	52
—	—	—	—	500	Idem id., fundador	104,50	—
—	—	22,62	1-7-35	500	Sevillana Electricidad	90	—
—	—	—	—	500	Standard Eléctrica, 7 por 100	97	—
—	—	—	—	500	Unión Eléctrica Madrileña	110	110
—	—	—	—	500	Idem id.	114	119,75

TELEFONOS

23,59	varias	7,86	1-12-35	500	Telefónica, preferentes	113,50	—
23,50	1-7-35	13,49	2-1-36	500	Idem, ordinarias	125	—

MINERAS

6,00	16-12-35	5,00	5-6-35	50	Minas Rif, portador	315	376
6,00	16-12-35	5,00	5-6-35	50	Idem id., nominativas	305	322
9,09	15-7-32	—	—	500	Duro Felguera	36,50	87
—	—	8,05	26-3-35	425	Los Guindos	204	159

MONOPOLIOS

20,00	10-7-35	25,00	10-1-35	500	Arrendataria de Fósforos	156	—
12,50	1-7-35	12,50	2-1-36	500	Petróleos, B	148 EC	149,75
23,00	8-7-35	32,50	7-1-36	500	Tabacos	245	243

PESCA Y CONSTRUCCION
NAVAL

20,00	2-1-32	15,00	1-7-32	500	Construcción Naval, blancas	27	—
—	—	20,00	15-6-35	500	Transmediterránea	—	—

SEGUROS

—	—	40,00	1-7-34	500	La Mundial	—	—
20,00	2-1-36	25,00	1-6-35	500	Unión y Fénix Español	642	644

TRANSPORTES

—	—	10,00	1-6-39	500	Andaluces	12,26	—
—	—	40,00	1-2-33	475	Langreo en Asturias	200	—
—	—	10,00	1-8-35	475	M. Z. A.	—	—
23,20	1-10-35	17,73	1-4-35	500	Metropolitano	146,50	144
—	—	10,00	1-8-35	475	Norte de España	137	137
15,80	23-5-35	15,80	2-12-35	500	Madrileña de Tranvías	162	159
—	—	—	—	500	—	107	107

VARIAS

17,63	1-10-35	17,55	1-5-35	500	Aguas Pot. y M. de Valencia	350	—
—	—	50,00	2-1-35	500	El Aguila (cervezas)	350	—
18,37	10-8-34	18,10	10-11-34	500	Unión Alcohólica Española	39,50	—
18,27	10-7-34	18,10	10-11-34	500	Idem id. Acc. Cap. amortizado	100	—
4,65	10-7-34	4,32	10-11-34	—	Almacenes Rodríguez	65	—
—	—	—	—	500	Altos Hornos	80	81
—	—	10,79	12-7-34	500	Azucarera de España, ord.	35	—
—	—	7,75	12-7-34	—	Idem id., céd. beneficiaria	30	—
19,00	23-1-34	21,75	8-6-34	500	Ebro, Azúcares y Alcoholes	182	182
1,50	1-7-34	—	—	50	Española de Petróleos	29,50	29,50
—	—	—	—	—	Idem id., partes fundador	27,75	—
—	—	11,00	24-12-35	10	Explosivos	628	631
—	—	—	—	—	Firestone Hispania	628	—
3,00	1-10-35	11,25	1-4-34	500	Urbanizadora Metropolitana	350	—
19,00	17-7-34	—	—	500	Perfumería Gal	113,25	—
—	—	—	—	500	Valenciana de Cementos	105	—

OBLIGACIONES

CUPON Vencimiento Nomi-
Bruto Neto de los cupones nal Interés

ELECTRICIDAD Y GAS

6,00	—	T	1-4-36	500	4	Cooperativa Electra, 1914	36	—
6,00	—	T	1-4-36	500	4	Idem id. Chamberi	49,50	—
11,25	11,25	S	1-7-36	500	4,50	Electra del Lima, A.	100	—
11,25	11,25	S	1-7-36	500	4,50	Idem id., B	85,50	—
11,25	11,25	S	1-7-36	500	4,50	Idem id., C	85,50	—
13,00	13,00	S	1-7-36	500	6	Construcciones Elec. Mecánicas	95	95
7,50	7,50	T	1-4-36	500	6	F. M. Valle de Lecrin, 1.ª hip.	98,50	—
7,50	7,50	T	1-4-36	500	6	Idem id., segunda idem, B	100,50	—
15,00	15,00	S	1-4-36	500	6	Idem id., tercera idem	100	—
13,75	13,75	T	1-4-36	500	5,50	Gas Madrid	108,50	—
11,275	11,275	S	1-7-36	500	5	Idem id., simples	105	—
11,275	11,275	S	1-7-36	500	5	H. Santillana, 1.ª S., 1906	98,50	—
7,50	7,50	T	1-4-36	500	6	Idem id., segunda S., 1917	95	—
13,00	13,00	S	1-7-36	500	6	Hidráulica Segura	103	—
13,00	13,00	S	1-7-36	500	6	Hidroeléctrica Chorro, A.	103,50	—
13,00	13,00	S	1-7-36	500	6	Idem id., B	103,50	—
13,00	13,00	S	1-7-36	500	6	Idem id., C	103,50	—
15,00	15,00	S	1-7-36	500	6	Idem id., D	103,50	—
10,65	10,65	S	1-7-36	500	5	Hidroeléctrica Española, primera	101	101
10,65	10,65	S	1-7-36	500	5	Idem id., A	101	101
10,65	10,65	S	1-7-36	500	5	Idem id., B	101	101
10,65	10,65	S	1-7-36	500	5	Idem id., C	101	101
10,65	10,65	S	1-7-36	500	5	Idem id., D	101	101
13,75	13,75	S	15-2-36	500	5,50	Idem id., E	101,50	—
7,50	6,99	T	1-4-36	500	6	Chade, 6 por 100	107	—
8,87	—	T	1-2-36	500	5,50	Idem, 5,50 por 100	105,25	—
5,64	—	T	1-4-36	500	5	Mediodía de Madrid	87	—
—	—	S	1-7-36	500	5	Mengemor	103,50	—
7,50	7,50	T	1-4-36	500	6	Riegos de Levante, 1934	103,50	—
7,50	7,50	T	1-4-36	500	6	Salto del Alherche, 1930	103,75	103,50
16,25	16,25	S	1-7-36	500	6,50	Idem id., 1931	108	108,50
11,275	11,275	S	1-7-36	500	5	Salto del Duero	104	104
11,275	11,275	S	1-7-36	500	5	Sevillana de Electricidad, 4.ª	92,75	—
13,537	13,537	S	1-7-36	500	6	Idem id., quinta	95,85	—
13,537	13,537	S	1-7-36	500	6	Idem id., septima	100,35	—
7,50	7,406	T	1-4-36	500	6	Idem id., octava	104	—
7,50	—	T	1-4-36	500	6	Idem id., novena	103	102,75
12,50	12,50	S	1-7-36	500	5	Idem id., décima	104	—
15,00	15,00	S	1-1-36	500	6	Unión Eléctrica Madrileña, 1912	101	—
15,00	15,00	S	1-3-36	500	6	Idem id., 1923	107	108,50
15,00	15,00	S	1-7-36	500	6	Idem id., 1926	107,50	—
15,00	15,00	S	1-7-36	500	6	Idem id., 1930	107	—
15,00	15,00	S	15-1-36	500	6	Idem id., 1934	106,50	—

TELEFONOS

8,87	5,90	T	1-4-36	500	5,50	Telefónica	102,90	102,90
------	------	---	--------	-----	------	------------	--------	--------

CUPON Vencimiento Nomi-
Bruto Neto de los cupones nal Interés

OBLIGACIONES

15,00	13,537	S	1-1-36	500	6	Idem id., B	102,50	—
15,00	13,537	T	1-4-36	500	6	Idem id., C. Bonos	104,50	—
15,00	15,00	T	1-4-36	500	6	Idem id., 1932	106	—
15,00	15,00	S	1-7-33	500	6	Fábrica de Mieres	88	—
12,50	—	S	1-1-36	500	5	Duro Felguera, 1906	87	—
12,50	—	S	1-1-36	500	5	Idem id., 1928	82,50	—
18,00	—	S	1-1-36	500	6	Ponferrada	83	80,50

MINERAS

NAVIERAS Y CONSTRUCCION
NAVAL

7,50	6,509	T	1-7-34	500	6	Construcción Naval, 1920	40	—
6,875	6,509	T	1-7-34	500	5,50	Idem id., 1924	92,75	—
7,50	7,50	T	1-7-34	500	6	Idem id., 1932	78	—
7,50	6,50	T	15-12-35	500	6	Bonos Construcción, 1.ª serie	39	—
7,50	6,50	T	15-12-35	500	6	Idem id., segunda idem	35	—
7,50	6,75	T	1-1-36	500	6	Transmediterránea, bonos	100	—
8,00	4,52	T	1-1-36	500	4	Transatlántica, 1910	80	—
7,50	6,78	T	1-1-36	500	6	Idem, 1920	15	—
7,50	7,50	T	1-12-35	500	6	Idem, 1922	15	—

TRANSPORTES

7,50	6,28	S	1-4-36	500	3	Norte nac., primera serie.....	51	51
7,50	6,40	S	1-4-36	500	3	Idem nac., segunda serie.....	46,25	
7,50	6,36	S	1-1-36	500	3	Idem nac., tercera serie.....	53	
7,50	6,36	S	1-1-36	500	3	Idem nac., cuarta serie.....	53	
7,125	6,04	S	1-1-36	475	3	Idem nac., quinta serie.....	53	
7,50	6,40	S	1-4-36	500	3	Almansa, Valencia y Tarragona...	53,25	
7,50	6,40	S	1-4-36	500	3	Asturias, Galicia y León, 1.ª hip.	46	
7,50	6,40	S	1-4-36	500	3	Idem id. id., segunda hip.....	47	
6,25	5,33	T	10-9-35	500	5	Idem id. id., tercera hip.....	47,50	
9,50	8,08	S	1-1-36	475	4	Especiales Alar-Santander.....	79,25	
11,25	9,59	S	15-2-36	500	4,50	Esp. Almansa, Valencia, Tarragona	299	
9,00	9,07	S	1-2-36	500	4	Esp. Barna. Alsasua, S. J. Abdsas.	67	
5,00	12,80	S	15-11-35	500	6	E. Huesca a Francia por Canfranc.	62	
7,50	6,36	S	1-1-36	500	3	Especiales Norte.....	85	84,50
12,50	10,68	S	15-2-36	500	5	Especiales Pamplona, nac.....	51,75	
7,50	6,74	S	1-8-35	500	3	Especiales Tudela, Bilbao.....	72	
7,50	6,33	S	1-1-36	500	3	Lérida, Reus, Tarragona, nac.....	64,50	
7,50	6,38	S	1-1-36	500	3	Prioridad Barcelona, nac.....	54,50	
12,50	10,64	S	1-4-36	500	5	Segovia a Medina, nac.....	44,50	
7,50	7,25	S	1-1-36	500	3	Tudela a Bilbao, segunda serie.....	98	
5,875	5,85	T	10-9-35	500	5,50	Valencia Utiel, nac.....	50	50
10,00	8,51	S	1-1-36	500	4	Valencianas Norte.....	79,85	73,50
7,125	5,765	S	1-1-36	475	3	Villalba a Segovia.....	57,50	
7,125	5,765	S	1-1-36	475	3	M. Z. A., primera hipoteca.....	215	214,50
12,50	10,73	S	1-4-36	500	5	Idem, segunda idem.....	87,75	
11,25	9,68	S	1-4-36	500	4,50	Idem, serie A.....	69	
10,00	8,48	S	1-4-36	500	4	Idem, serie B.....	51,25	50,50
10,00	8,55	S	1-4-36	500	4	Idem, serie C.....	46,50	
6,25	4,765	T	1-4-36	500	4,50	Idem, serie D.....	45,75	45,50
6,25	5,30	T	1-4-36	500	5	Idem, serie E.....	51,85	51
7,50	6,38	T	1-4-36	500	6	Idem, serie F.....	62	
6,875	5,84	T	1-4-36	500	5,10	Idem, serie G.....	82	82
7,50	6,38	T	1-4-36	500	6	Idem, serie H.....	71	
6,25	5,31	T	1-4-36	500	5	Idem, serie I.....	79	78,75
7,125	5,795	S	1-1-36	475	3	Idem, serie J.....	55	203
12,50	12,50	S	1-4-36	500	6	Córdoba a Sevilla.....	224	
7,125	—	S	1-10-31	425	3	Ciudad Real-Badajoz.....	75,50	
—	—	S	1-1-36	500	—	Andaluces: Córdoba a Málaga.....	6,85	
—	—	S	1-1-36	500	—	Idem, primera serie, variable.....	60,00	
—	—	S	1-1-36	500	3	Idem, primera serie, interés fijo...	9,85	
—	—	S	1-1-36	500	—	Idem, segunda serie, variable.....	650	
—	—	S	1-1-36	500	3	Idem, segunda serie, interés fijo...	15,50	
—	—	S	1-6-31	500	3	Idem, emisión 1907.....	12	
—	—	S	1-4-31	500	6	Idem Bobadilla-Algeciras, 1920...	12,75	
—	13,905	S	1-1-36	500	6	Auxiliar Ferrocarriles, 1.ª serie...	92	
—	13,905	S	1-1-36	500	6	Idem id., segunda serie.....	94,75	
—	—	S	1-4-36	500	4	Central de Aragón.....	74,50	
—	—	T	15-12-35	500	5	Idem Camínreal a Zaragoza.....	79,50	
—	6,538	S	1-1-36	500	3	Oeste de España.....	88	
—	6,54	S	1-1-36	500	3	Idem id. Medina a Salamanca.....	86,50	
—	10,62	S	1-4-36	500	—	Metropolitano, serie A.....	98,50	
—	10,62	S	15-11-35	500	—	Idem, serie: B.....	98,25	
—	12,72	S	1-1-36	500	5,50	Idem, serie C.....	102,50	102,50
—	—	S	15-11-35	500	6	Peñarroya y Puertollano.....	86,75	
—	3,111	T	1-7-34	500	3	Ferrocarriles Secundarios.....	104,50	
—	15,00	S	1-4-36	500	6	Madridéña Tranvías.....	86,75	90
—	13,75	S	1-1-36	500	5,50	Idem id., C.....	102,75	
—	—	S	31-12-35	500	5	Este de Madrid, B.....	94	
—	—	S	31-12-35	500	5	Idem id., D.....	92	
—	—	S	31-12-35	500	5	Idem id., D.....	9,50	

EL DIA POLITICO

EN PLENO PERIODO ELECTORAL

A la una y media de la tarde llegó a la Presidencia el jefe del Gobierno y manifestó a los periodistas lo siguiente:

—Ayer se celebraron con toda normalidad gran número de mítines. Estamos en pleno periodo electoral y en plena efervescencia política y a pesar de ello no se ha alterado el orden en ninguno de ellos, a pesar de que estamos en plena normalidad constitucional y después de haber andado el país mucho tiempo con muletas. El Gobierno se felicita de ello y felicita también a los asistentes a esos actos.

Un periodista dijo al señor Portela que parece ser que las candidaturas que llevan el carácter de centro van tomando consistencia.

—Pues me parece bien—contestó el señor Portela—. El Gobierno lo que tiende es a evitar los peligros que a España representa el que esté entregada a las luchas exterminadoras de derechas e izquierdas.

—¿Se pueden conocer los nombres de los candidatos, y más concretamente, de los que se presentarán por Madrid?

—Todavía no está decidida la candidatura por Madrid.

—¿Entonces, ese todavía significa que habrá candidatura por Madrid?

—Repito que todavía no está decidida la candidatura por Madrid.

Otro periodista le preguntó si había leído un telegrama que publicaba la Prensa de Madrid de ayer, en el que decía que en Barcelona se estaban haciendo gestiones para constituir un partido que presidiría el señor Soler Oriol y que seguiría las inspiraciones del señor Portela.

—Me han hablado de ello muchas personas en Barcelona, y en sus manifestaciones creo que ha intervenido más el cariño que la realidad. Las fuerzas de centro merecen respeto, porque el Gobierno no trata de formar un partido ni de crear un órgano parachoques o almohadillado en la lucha que antes he aludido. Donde ya exista ese órgano el Gobierno no tiene interés en hacerlo, y en Cataluña ya existe un partido de ese carácter, que es la Lliga, aunque en estas elecciones vaya aliada con las derechas.

—¿Conoceremos pronto el manifiesto del Gobierno?—preguntó otro informador.

—Creo que sí. No lo he hecho ya, porque sobre todo hay que atender a las necesidades del día. Pero, en fin, supongo que mañana ya estará terminado.

LAS VISITAS AL MINISTRO DE LA GUERRA

Recibió el ministro de la Guerra a los generales Gode y Cabanellas (don Virgilio) y a una comisión de empleados civiles de la Enfermería Militar del Rif.

Notas políticas

EL DIA DE AYER TRANSCURRIÓ EN CALMA ABSOLUTA

Durante el día de ayer la calma en los centros políticos fué absoluta. El jefe del Gobierno permaneció en su despacho oficial del Ministerio de la Gobernación hasta las once de la mañana. Después de recibir algunas visitas, marchó a la Sierra, donde pasó el resto del día.

Tampoco los jefes políticos de las distintas agrupaciones recibieron visita alguna de interés relacionada con los preparativos electorales.

En los mítines que en el día de ayer se celebraron reinó asimismo absoluta tranquilidad, tanto en la capital como en provincias.

Así lo manifestaron a última hora de la noche en el Ministerio de la Gobernación.

LA CANDIDATURA DE DERECHAS POR MADRID

Acordada en principio la candidatura de

derechas por Madrid, aun faltan de ella, para hacerla pública, algunos detalles, que en el día de hoy serán orillados, a fin de que, a lo más tarde, el jueves, puedan fijarse las listas definitivamente. La proporcionalidad es la acordada. Puede ser que algunos de los nombres sean sustituidos para lograr un mejor acoplamiento, puesto que algunas de las personas que la integran presentan su candidatura por una provincia andaluza.

Lo substancial, que es la proporcionalidad en los puestos, no sufrirá ninguna alteración.

COMENTARIOS A UN PROPOSITO

En los círculos políticos es muy comentado el propósito de Gobierno, y al que el señor Villalobos prestó todo su calor, de presentar candidaturas abiertas por casi todas las provincias.

Esto destruye lo que durante estos pasados días se ha venido diciendo respecto a la inclusión de algunos de los candidatos ministeriales en las candidaturas de derecha en determinadas provincias.

“Venimos también a rogar nuevamente al Gobierno que se preocupe de la importancia que tiene para los comerciantes españoles el legítimo derecho a la libertad de traspaso que aspiran a conseguir y que en el artículo noveno del decreto del día 21 queda en condiciones más deplorables que en las que hasta ahora se encontraba. Por ahora, limitáramos nuestra pretensión a la libertad de traspasos siempre que fueran para el ejercicio o continuación de la misma industria.

Las clases industriales y mercantiles del país, señor presidente, dando un raro ejemplo de disciplina y unanimidad, y cumpliendo órdenes de este Comité se han abstenido hasta hoy de elevar al Gobierno el testimonio de su gratitud por lo logrado y de su desorientación por lo que esperaban, y no se les ha otorgado; pero nosotros confiamos en las promesas y sano espíritu del Gobierno y, dentro de pocos días, cuando esas dos cuestiones importantísimas y de urgencia extrema hayan sido resueltas, este Comité Ejecutivo, revestido ante los suyos de la máxima autoridad, sabrá cumplir con su deber, y el comercio y la industria españoles demostrar que conocen a cuánto obligan los sentimientos de gratitud.”

DISCURSO DEL JEFE DEL GOBIERNO

El señor presidente del Consejo de ministros, contestó:

“Cordialmente acojo, en nombre del Gobierno, las manifestaciones que acaba de hacer el señor presidente del Comité Ejecutivo del Frente Nacional pro Patrimonio Mercantil e Industrial, representación indudable de la España que trabaja y produce en forma callada, pero la más eficaz para la economía nacional, manifestaciones que son en suma nueva prueba de cuanto el Gobierno se preocupa por los intereses generales del país.

Toda petición razonada será examinada siempre detenidamente por el Gobierno y con ánimo de resolverla favorablemente.

Ahora bien; recogiendo los puntos que ustedes plantean, tengo que aclarar primero que en el decreto del día 21 se ha establecido el principio jurídico del reconocimiento del acervo o propiedad mercantil, llamado también “fondo de comercio”, y sentado este postulado del derecho que los comerciantes tienen, en cooperación con los propietarios, a participar en las fincas que llevan en arrendamiento, queda consiguientemente a mi juicio—lo más importante para las clases mercantiles e industriales. Lo que resta por hacer, serán consecuencias lógicas de aquel principio.

En cuanto a las dos aspiraciones concretas que acaban de formular, el Gobierno volverá a examinar el tema de los traspasos, para que el decreto recién publicado no empeore la situación antes de él existente y se eviten con dicho motivo daños indebidos a comerciantes e industriales.

La suspensión de los desahucios fué examinada en el último Consejo de ministros, a propuesta del de Trabajo y Justicia, surgiendo dudas que pertenecen a aquel orden jurídico que podría calificarse de “exter-

no legalismo”. En cuanto al fondo de la cuestión, el Gobierno ha estimado que las obras de reforma en finca no pueden servir de razón, y de pretexto en ningún caso, para llevar a cabo desahucios en masa que, como terrible amenaza, gravitan sobre la numerosa y trabajadora clase mercantil e industrial.

No existen, pues, fundamentales diferencias de criterio en cuanto a esta pretensión de ustedes, y sólo se trata de buscar la fórmula que mida hasta dónde es permitida la intervención del Gobierno para resolver un problema que, si tiene aspectos jurídicos, evidentemente envuelve una cuestión social de las más trascendentes en la vida española, puesto que representa la miseria de millares de familias. Son, en definitiva, intereses nacionales los que hay que salvar, sin que sea posible desconocer tampoco la repercusión que en el orden público podría tener el que se extremase la actual situación.

No prometo jamás ligeramente, sino que recojo en mis palabras lo que creo que puedo cumplir. Tengan, pues, la seguridad de que el Gobierno tiene propósito de dar satisfacción, por el gran fondo y equidad que las alienta, a esas aspiraciones que ustedes me han trasladado en nombre de las clases mercantiles e industriales de España para proseguir esa obra que ha emprendido la reconstrucción de la economía nacional. En ella abrigo la confianza de que las clases que ustedes representan serán colaboradoras del Gobierno, para evitar que nuestro país pueda caer en las perturbaciones e insensateces que asoman por las puntas extremas de la política española.”

Compañía Anónima BASCONIA

Capital: 14.000.000 de pesetas

Domicilio social: BILBAO

Fabricación de acero Siemens-Martin.—Torchos, palanquilla, llantón, hierros comerciales y ter-machine.—Chapa negra pulida y preparada en calidad dulce y extradulce.—Chapa comercial dulce en tamaños corrientes y especiales.—Especialidad en chapa gruesa para construcciones navales bajo la inspección del Lloyd's Register y Bureau-Veritas.—Chapa aplomada y galvanizada.—Fabricación de hojas de lata.—Cubos y baños galvanizados, palas de acero, remaches, sulfato de hierro.—Grandes talleres de construcciones metálicas.—Montaje de puentes, armaduras, postes y toda clase de construcciones en cualquiera dimensión y peso

TELEGRAMAS Y TELEFONEMAS: BASCONIA

Teléf. 12110, Fábrica.—Teléf. 12555, Bilbao

APARTADO núm. 30.

El jefe del Gobierno habla a una representación de las clases mercantiles e industriales

A las diez y media de la mañana de ayer recibió el presidente del Consejo de ministros al Comité ejecutivo del Frente Nacional pro Patrimonio Industrial y Mercantil, en el que figuraban representantes Nacional pro Patrimonio Industria y Mercantil e Industrial Confederación Gremial Española, Federación Hotelera Española, Sociedades La Única y La Viña, Federación de Propietarios de Restaurantes, Cafés y Bares y otras importantes agrupaciones gremiales.

PETICIONES, ANHELOS Y QUEJAS DE LOS COMERCIANTES

El señor Pardo, en nombre del Comité Ejecutivo, manifestó que la visita tenía por objeto expresar al Gobierno la gratitud de las clases mercantiles e industriales por la promulgación del decreto de 21 de enero:

“Cúmplenos hacer patente—dijo—la gran

satisfacción con que ha sido acogida esta prueba de justicia y comprensión que el Gobierno acaba de dar a las clases industriales y mercantiles; pero al propio tiempo no debemos ocultar que, al dar cuenta a la magna asamblea de nuestros mandatarios de los términos de aquella disposición gubernamental (asamblea en la que figuraban cientos de comerciantes e industriales sometidos a injustos procedimientos de desahucio) se hizo patente un sentimiento mezcla de gratitud por lo conseguido, pero también de desilusión al no ver atendidas las peticiones que desde antiguo venimos formulando cerca de los Poderes públicos en orden a la suspensión de los citados desahucios, que ponen al borde de la ruina a tantos miles de comerciantes españoles; y el importantísimo acto, que hubiera podido terminar en una explosión de alegría y satisfacción, acabó en un ambiente frío, mezcla de dolor y de desesperanza. Quiero, pues, asociar a la expresión de gratitud de nuestros numerosos representantes esta otra de anhelo por que se regularice con toda urgencia la situación de intranquilidad y desasosiego en que nos encontramos, llevando a miles de familias la seguridad de que para siempre ha de quedar arreglado tan interesante aspecto del problema, salvándolas de una espantosa e inmediata situación de miseria.

Profesora joven
Francés, diplomada. Ofrecese domicilio. Tutor, 40, pral., C. De 3 a 5.

Grupo de LA EQUITATIVA

FUNDACION ROSILLO

Compañías anónimas de Seguros, genuinamente españolas, inscritas en la Dirección de Seguros y Ahorro del Ministerio de Hacienda. Constituyen un bloque asegurador, con operaciones y capitales separados jurídica y financieramente, divididos éstos en la siguiente forma

COMPANIA	CAPITAL SOCIAL	
	Suscrito	Desembolsado
La Equitativa - Vida	10.000.000	5.000.000
La Equitativa - Peaseguros	10.000.000	5.000.000
La Equitativa - Riesgos diversos	5.000.000	2.500.000
TOTAL	25.000.000	12.500.000

Todo el capital social está representado por acciones nominativas, exclusivamente en manos de españoles. Son sus principales tenedores, además de los fundadores y de los Sres. Urquijo, los Bancos siguientes de Vizcaya, Herrero, Hispano Americano, de Aragón, Mercantil, de Gijón, La Vasconia y de la Coruña. Oficinas centrales: Alcalá, 65 (edificio de su propiedad), Madrid. Idem auxiliares: Barcelona, Vía Layetana, 54.—Valencia, plaza Emilio Castelar, 7.—San Sebastián, plaza de Vasconia, 1 (edificio de su propiedad).—Sevilla, Rioja, 17.—Bilbao, Gran Vía, 3.—Málaga, Alameda Pablo Iglesias, 4.—Zaragoza, Alfonso, 1, 8.—Coruña, Cantón Pequeño, 22.—Pamplona, Avenida Carlos III, 6. Sucursal en Portugal: RUA AUGUSTA, 288. LISBOA

CUPÓN DE CONSULTA

La Compañía tendrá mucho gusto en enviar datos concretos acerca de la combinación de Seguro que en cada caso resulte más ventajosa a todo el que llene el presente cupón y lo remita a las Oficinas centrales de la Compañía.

Nombre.....
Dirección.....
Fecha de nacimiento.....
Cantidad a asegurar.....
Fin perseguido con el seguro.....

Autorizado por la Dirección de Seguros y Ahorro

SUSCRIPCIONES

MADRID Y PROVINCIAS

Trimestre. 12 pts.

Semestre. 20 "

Año..... 40 "

—

EXTRANJERO

Unión Postal, 50 pts

Otros países 120 pts

NUM. SUJETO 15 CTS.

El Financiero

Segunda época

Fundado en 1901

DIARIO DE LA ECONOMIA NACIONAL Y DE INFORMACION GENERAL

NUM 2.032

LUNES, 27 ENERO 1936

AÑO XXXVI

REDACCION
ADMINISTRACION
Y TALLERES

IBIZA, 11

MADRID

Teléfono 52028

Apartado 469

EXTRANJERO

NOTA DEL DIA

Ginebra labora

Habiendo terminado la 90 reunión del Consejo de la Sociedad de Naciones, sus miembros se han dispersado. La actividad de la Sociedad de Naciones no sufrirá detención alguna, ya que el día 29 se reunirá, bajo la presidencia del señor Westman (Suecia), el Comité de Peritos encargado por el Comité de los Dieciocho, de seguir la aplicación de las sanciones.

A este propósito, es interesante hacer notar que los Estados de la Pequeña Entente y de la Entente balcánica, en el curso de reuniones celebradas en Ginebra al margen del Consejo, han estimado que la aplicación de las medidas previstas por el artículo dieciséis del Pacto, no debe ser ni frenada ni debilitada. En su opinión, el Comité de Peritos encargado de seguir la aplicación de las sanciones, deberá obtener especialmente aclaraciones sobre el comercio que continúan manteniendo, e incluso intensificando, determinados Estados miembros de la Sociedad de Naciones, con Italia.

Los representantes de la Pequeña Entente y de la Entente balcánica, al cambiar impresiones sobre la nota publicada por el Gobierno italiano a propósito de la interpretación del artículo dieciséis del Pacto, estimaron que esta interpretación no exigía respuesta por su parte.

Entre tanto, Herriot, con motivo de una sesión celebrada por el Comité ejecutivo del partido radical-socialista del departamento del Ródano, habló acerca de las diferencias italoetiope. Se declaró partidario de una aplicación moderada de las sanciones; pero, haciendo notar que el principio de estas medidas no debiera causar divergencias de apreciación. Dijo que Italia cuenta con sus amistosos sentimientos, y que se la debe socorrer hasta donde lo permitan los intereses franceses; pero, añadió que en ocasiones más vale expresarse con franqueza que no hacer promesas amistosas.

Francia ha sido quien ha defendido a Etiopía cerca de la Sociedad de Naciones, y, por consiguiente, no puede hoy tratarle malamente. Está obligada a mantener sus

compromisos y no puede obligar a Etiopía a aceptar lo que no sea de su voluntad. Particularmente, Francia tiene el deber de defender el artículo diez del Estatuto, que garantiza a los Estados miembros de la Sociedad de Naciones, su integridad.

La Asamblea se dio por terminada con un voto de confianza otorgado a Mr. Herriot, cuya actitud durante la crisis fue aprobada explícitamente.

Alemania, por lo que respecta a sus puntos de vista, ha pasado la semana entera con los ojos vueltos hacia Ginebra. Alemania no forma parte de la Sociedad de Naciones, pero la Ciudad libre de Dantzig vive en un régimen político y económico cuyo funcionamiento—lleno siempre de dificultades—está sometido a la inspección de la Sociedad de Naciones, representada por un alto comisario. Desde hace más de dos años, la Ciudad libre de Dantzig disfruta de un Gobierno nacionalsocialista. El Gabinete—llamado "Senado"—está compuesto de nacionalsocialistas exclusivamente. En la Dieta o Parlamento, los nacionalsocialistas cuentan con una mayoría de las tres quintas partes.

La Constitución de la Ciudad libre de Dantzig, votada a raíz de la guerra, bajo los auspicios de la Sociedad de Naciones, es liberal, democrática y parlamentaria. El nacionalsocialismo es, como ustedes saben, una doctrina antiliberal, antidemocrática y antiparlamentaria. Nada tiene de extraño, por consiguiente, que al aplicar las disposiciones de una Constitución liberal, democrática y parlamentaria, el Gobierno de Dantzig no haya obrado siempre con estricta fidelidad al espíritu de un Código fundamental inspirado en principios que el nacionalsocialismo considera funestos y aborrecibles.

Y por lo que respecta al conflicto italoetiope, Alemania sigue a la expectativa. Su actitud no puede ser otra mientras algún acontecimiento excepcional no la obligue a manifestar abiertamente su postura. Ginebra, pues, labora intensamente,

mo las incesantes complicaciones que oponen a las iniciativas particulares, por su reglamentación burocrática, como por su fiscalización imponente, por sus protecciones fragmentarias, cuyas consecuencias se han medido mal. En la denuncia de Rueff aparecen tres acusaciones contra el sistema actual, pero no contra una organización coherente de la economía, Coordinar, facilitar, controlar, sería para nosotros, dice Roche, los tres términos de esta organización. Por otra parte, monsieur Strowski, que ha intervenido en las discusiones, añade que la revolución de las técnicas nos obliga a nuevas clasificaciones y nos obliga a convenir que nuestras verdades económicas no eran más que históricas y no absolutas.

Querer menos desorden y menos iniquidad, en esta economía, tratar de humanizarla, no es alejarse de la condición humana, termina diciendo Emile Roche.

Noticias diversas

Francia

Disminución de las quiebras y reanimación comercial

Con la asistencia de varios ministros y altas personalidades, se ha celebrado la toma de posesión de la presidencia del Tribunal de Comercio por el señor Piketty, que ha sido elegido para este cargo.

En el discurso que con este motivo pronunció, el señor Piketty ha hecho observar la señalada disminución del número de liquidaciones judiciales y de quiebras en 1935, agregando que no era temerario prever una reanimación comercial. Para reforzar sus argumentos, dió a conocer las siguientes cifras: liquidaciones judiciales en 1934, 577, contra 490 en 1935; quiebras, 2.959 en 1934, contra 2.797 en 1935. La impresión optimista se refuerza por el hecho de que las conversiones de liquidación judicial en quiebra han disminuido sensiblemente, siendo de 121 contra 185, así como las resoluciones de concordato, 173 contra 210 y el pasivo verificado fué de 4.000 millones contra 6,5 mil millones.

La inspección y control de las Sociedades

Per el señor Chastenot, diputado por Isere, se ha presentado al Gobierno una proposición invitándole a reorganizar, de acuerdo con las compañías, de expertos contables, la inspección y el control de las sociedades, oficinas y cajas que están bajo la tutela de los municipios y provincias que se nutren del ahorro público.

Los escándalos Stavisky, de la Caja de Ahorro de Libourne, de la Oficina de la habitación, etc., han demostrado que la inspección y el control, tal como funcionan actualmente, son ineficaces; por lo cual propone que por las autoridades se ordene realizar las verificaciones necesarias por expertos contables, debidamente calificados.

Rumania

Las infracciones en materia de divisas

El ministerio de Hacienda de Rumania, ha publicado el comunicado siguiente: "El ministerio de Hacienda desmiente

te categóricamente la información según la cual los procesos verbales de contravención a la ley para la represión de las infracciones, de las disposiciones referentes a reglamentación de comercio exterior, en lo que afecta a las sociedades petrolíferas, permanece sin resolver en la dirección de Aduanas.

Los procesos verbales de esta categoría incoados hasta fin de diciembre de 1935 llegan a 252 y han sido instruidos por todas las Aduanas, no sólo a la exportación de productos petrolíferos, sino también por la importación y la exportación de los otros productos. El valor de las multas aplicadas a todos estos procesos es de 215 millones de leis."

Checoslovaquia

La participación del Estado en las empresas privadas

La Comisión parlamentaria de control de los intereses del Estado en empresas privadas, ha discutido si no sería preferible vender una parte de estas participaciones y constituir con el producto de las realizaciones un fondo que tuviera por fin intensificar la vida económica del país. Se trataría solamente de aquellas empresas en las cuales el Estado no dispone de la mayoría.

Estados Unidos

La situación de la A. A. A.

El secretario de Agricultura ha hecho presente que es necesaria una acción "pronta y agresiva" del Congreso para resolver las cuestiones que afectan a la agricultura.

El presidente Roosevelt ha convalidado a este fin una nueva conferencia de granjeros. El Congreso no tratará del establecimiento de nuevas tasas para financiar los nuevos planes.

El reembolso de las tasas de transformación

El señor Wallace ha criticado el nuevo fallo del Tribunal Supremo que ordena el reembolso inmediato de las tasas de transformación, consignadas por los industriales que habían atacado la A. A. A., y que asciende a 200 millones de dólares. Hizo presente que éstos no habían vendido más baratos sus productos y por tanto habían hecho pagar a sus clientes las tasas que van a recuperar en su beneficio personal.

Por su parte, el presidente Roosevelt declaró que el fallo del Tribunal Supremo era contrario al que había producido por las tasas percibidas en virtud de la ley de 1860 sobre el trabajo de los niños, que fueron declaradas incstitucionales.

Gestiones alemanas sobre créditos

Dos representantes del Reichsbank han llegado a Nueva York y se cree que traen el propósito de gestionar nuevos créditos. Se recuerda a este propósito que la ley Johnson prohíbe la concesión de toda clase de créditos a los países que no han cumplido, y que aunque fuese derogada en el curso de esta sesión, como se cree, no sería la Alemania nazi la que se beneficiara de ello, dada la manera de sentir del público americano y del propio Roosevelt.

EDICION DE LA TARDE

¿Control del capitalismo?

La "Revue Bleue", de París, acaba de publicar un interesante folleto sobre la crisis del capitalismo con motivo de una comunicación de M. Jacques Rueff a la Academia de Ciencias Morales y Políticas de Francia. ¡Capitalismo! Muchos de los que han sacado provecho del capitalismo se acuerdan en condenarlo y sus representantes no lo exaltan más que prudentemente. La opinión se los imagina como señores todo poderosos, pilotos capaces de desencadenar o de calmar las tempestades. En realidad, los pilotos están cada vez más intranquilos. Las tempestades, aun suponiendo que las desencadenen tienen el riesgo de tragárselos. Reclaman constantemente la ayuda de pilotos políticos y se aperciben algunas veces tarde que su inteligencia no les ha hecho ver claro. Algunos de ellos, dice Emile Roche, comprenden que todos los extremismos les amenazan por igual, que únicamente en una atmósfera de tranquilidad, de liberalismo en el interior, de paz en el exterior, encontra-

rán su única salvación. Comprenden que la cuestión no es de repartición, sino de producción, de estructura, y que después de todos los salarios y los sueldos cuentan entre los gastos productivos, puesto que se traducen en el poder de compra de las masas y que obreros y empleados son los clientes cuyos gastos caerán en el circuito que alimenta la economía.

M. Jacques Rueff, en su folleto, declara la guerra a la economía dirigida. No solamente es arbitraria, según él, artificial, sino que es antijurídica porque concluye con la idea del contrato, inmorales porque destruye en la persona humana todo lo que nos han enseñado a respetar. Hace de la producción el fin supremo y del hombre un simple instrumento encargado de consumir el producto que arbitrariamente se ha elegido para él.

Comentando el citado folleto, Roche dice: "Estoy de acuerdo con M. Rueff cuando denuncia el deplorable uso que el Estado ha hecho del intervencionismo"