

El Financiero

segunda época Fundado en 1901

DIARIO DE LA ECONOMIA NACIONAL
Y DE INFORMACION GENERAL

15 CENTIMOS

REDACCION, ADMINISTRACION Y TALLERES:
Cibiza, 11 - Teléfono 52022 - Apartado 469

MADRID

LA MINERIA DEL HIERRO Y LA SIDERURGIA EN ESPAÑA LA CONFERENCIA DEL SR. MERELLO

Ayer tarde puede decirse que quedó virtualmente cerrado, al menos en este período, el ciclo de conferencias del C. E. U. sobre la producción nacional, ya que la conferencia sobre la industria textil, pendiente de señalamiento de día por el señor Gual Villalbí, no sabemos cuándo podrá celebrarse, por haber sido solicitado el ilustre secretario técnico del Fomento del Trabajo Nacional para dar una serie de conferencias en la prócer Universidad lusitana de Coimbra.

Estas conferencias del C. E. U. y muy singularmente la de ayer, bien pudieran calificarse más que de ciclo sobre la producción nacional, verdaderamente de economía reconstitutiva, porque de ellas sale todo espíritu amante de los progresos y grandezas de la Nación, como realmente vivificado, oreado el entendimiento y fortalecida la voluntad en una esperanzada formación próxima de realidades patrias, que muy bien pueden ser hechos positivos, si no les oponen lamentable valladar las inclemencias fortuitas de hombres incomprensivos.

Decía el señor Larraz en cálidas frases de exordio de la conferencia, más bien a título de obligada cortesía que de presentación del señor Merello, cuya obra técnica e industrial magnífica bien presente está en el ánimo de todos, que en el ilustre ingeniero gerente de Altos Hornos de Vizcaya, la fortaleza física externa es la expresión viva de la intensa formación técnica experimental y práctica, con método y firmeza de espíritu disciplinado para las mayores empresas.

Y así es en verdad, bastando mirar quienes escuchaban con verdadero recogimiento, sin perder idea ni palabra, la conferencia de siete cuartos de hora del señor Merello, si bien intercalada con atrayentes proyecciones que contribuyeron a deslizar el tiempo sin sentir, para darse cuenta del substancial contenido de la conferencia y de la maestría y plena autoridad en el disertante.

Dos veces hemos oído en público al señor Merello, y estamos bien seguros de que son las dos únicas, que recordemos, al menos, en que el me-

ritísimo ingeniero ha actuado de orador: anoche, y en su notable discurso de la Asamblea Nacional, cuyo período 1925-29 rememoraba el señor Merello como el ciclo de oro para el trabajo en todo el país y para la siderurgia española, en el que sólo dos entidades produjeron 160.000 toneladas de carriles en

de éstos no existe y la exportación de los primeros está limitada, casi principalmente constreñida a los propios consumos de las entidades extranjeras concesionarias de las explotaciones de minerales de hierro que realizan en nuestro país.

Quisiéramos seguir, comentar y, a la vez, hacer una gran síntesis, una

giar parcialmente, fragmentariamente, más bien picando aquí y allí en lo mucho sustancial de una conferencia, en la que enteramente es toda ella sustancia, algunos puntos de mira del ilustre ingeniero siderúrgico.

Bien es verdad que nos satisface un tanto, y cumple el vacío de nuestras palabras, el poder reproducir, como lo hacemos en el texto de la conferencia, los tres gráficos de la producción de minerales de hierro y carbón y promedio quinquenal del consumo de mineral de hierro desde 1861-65 curvas todas ellas que dicen de suyo más que las cifras y los mismos comentarios.

La producción de mineral de hierro en el presente siglo, que empezó con nueve millones de toneladas descendiendo a poco más de dos millones, después de haber pasado por alzas intermedias en 1907 y 1913 en parecida elevación que el punto inicial de partida.

Esas mismas características de los movimientos de la producción anual de minerales de hierro desde 1900, plasman en los cifrados globales por quinquenios comprendidas las producciones de minerales de hierro de Vizcaya, Santander, Almería, Murcia, Teruel, Guadalajara y Sevilla.

En cuanto al consumo de minerales de hierro señala uno de los gráficos, cómo del insignificante consumo del quinquenio 1861-65, se llega al promedio del millón de toneladas en el quinquenio 1926-30, coincidente, como antes hemos dicho, con nuestra época más brillante de la siderurgia.

La síntesis más interesante del elemento minerales de hierro está contenida en el factor reservas, que el señor Merello resume del siguiente modo:

	Millones de toneladas
Mineral propiamente de consumo actual, Vizcaya, Santander y Guadalajara-Teruel	180
Minerales para la exportación, Almería, Granada y Huelva...	20
Reservas de minerales, propiamente para el porvenir, Asturias, León y Galicia.....	380
Total reservas	580



Don Eduardo Merello, Director de Altos Hornos de Vizcaya

1929, frente a 7.000 toneladas en 1935.

Bien claramente se dibujó desde el primer momento de la conferencia la tesis en ella del señor Merello, como parte primera de la segunda conferencia que ha de dar en Unión Nacional Económica: ¿tenemos mineral de hierro? ¿Tenemos carbón?

Pues ahí está en el mineral y en el carbón y, como lógico y natural derivado, ahí está también la siderurgia, el cuantioso capital siderúrgico, la principal válvula de escape para el consumo de los minerales y carbones españoles, ya que la salida

quitaesencia de todas las interesantes manifestaciones cifradas y gráficas, de todos los numerosos gráficos expuestos en la pantalla y tan magistralmente resumidos por el señor Merello en su conferencia de ayer, comentarios valiosos, altamente demostrativos de los puntos clave de mira, que es lamentable que no fueran tomados taquigráficamente, por su valor técnico y económico, de tanta estima o aún mayor si cabe, que el texto mismo de la conferencia que transcribimos en esta misma edición.

Por ello, nos limitaremos a pla-

Como la producción de minerales de hierro se ha elevado a 300 millones de toneladas desde 1861-65, aparecen todavía unas reservas equivalentes al duplo, lo cual permite mirar el porvenir con tranquilidad a las empresas siderúrgicas que, previsoras de suyo, se han interesado en numerosas explotaciones de minerales de hierro para asegurar su consumo.

Por este lado, pues, de los minerales de hierro, se ve que existe una base firme considerable para la siderurgia española, mucho mayor aún de lo que indican las cifras absolutas, si se tiene en cuenta la diferente capacidad de nuestra economía nacional respecto a las extranjeras, ya que España produce 19 kilos por habitante de productos siderúrgicos, frente a 200 kilos Alemania, 150 kilos Bélgica, etc.

En cuanto a la producción de carbón, empezó el siglo actual con tres millones de toneladas, ascendiendo por encima de siete millones para quedar actualmente la producción anual en algo más de seis millones de toneladas.

El carbón siderúrgico se obtiene en Asturias, que representa el 75 por 100 de la producción anual, aunque hay también algunas manchas en León y Córdoba.

Las reservas de carbón son realmente fabulosas, evaluándose en 3.000 millones de toneladas, y aunque el señor Merello estima que en esto de las reservas existe algo de poesía, no titubea en afirmar la gran superioridad de nuestras posibilidades a nuestras necesidades de consumo.

Por este lado del carbón, que es el segundo elemento de la siderurgia, tiene también su más firme asiento la producción nacional.

Existe otro tercer factor, la chatarra, que desde la introducción del sistema de acero Siemens constituye un elemento importantísimo, grandemente absorbido por los países siderúrgicos extranjeros, chatarra que se produce en razón directa de la industrialización de un país y que, por ende, halla sus naturales dificultades y déficit en la producción normal en nuestro país, teniendo que pagarse a precios altos recargados todavía con los costes del transporte de lejanas procedencias.

Baste decir que el millón de toneladas de acero que llegó a producir la siderurgia española en 1929, habría necesitado, de producirse por el sistema Siemens, un consumo de 600.000 toneladas, de las cuales solamente 250.000 a 300.000, o sea aproximadamente la mitad, habrían podido obtenerse en España.

Resumiendo estos tres factores, elementos básicos de la siderurgia,

hallamos tranquilizadoras reservas de minerales de hierro y fuertes reservas de carbones siderúrgicos y esto lo dice el voto de un siderúrgico de calidad como es el director de Altos Hornos de Vizcaya, que más pudiera estar interesado en poner reparos para su utilización industrial.

En cuanto a la chatarra, ya hemos visto que está en relación directa con la industrialización del país y que, de reconquistarse la máxima producción de un millón de toneladas de acero, ya alcanzada en 1929, la base nacional de chatarra es aproximadamente el 50 por 100.

¿Por qué, pues, la carestía de nuestros productos siderúrgicos en relación con los extranjeros?

Sólo pueden formular esa pregunta los que den al olvido que la economía totalitaria de un país constituye necesariamente un todo orgánico de cuerpo social de nación, de términos y contextura exactamente al del cuerpo individual, en el que la armonía de la persona, como resultado de la unidad y la variedad en todos y cada uno de sus miembros y partes imposibilita, so pena de aberración y hasta monstruosidad, las atrofias y las hipertrofias.

Por eso la siderurgia, los costes y precios de los productos siderúrgicos tienen que mostrarse inflexiblemente a compás de los costes del trigo, del papel y, en general, de todo el nivel medio de la producción y costes de los artículos nacionales y, sobre todo y muy especialmente, del coeficiente de consumo, no sólo en sus cifras absolutas anuales, sino también por efecto de la gran diversidad de consumos de un año a otro, según revela, como ejemplo bien gráfico, la enorme distancia de 160.000 toneladas de carriles de acero producidas en 1929 y sólo 7.000 toneladas en 1935.

Pero aún existen, además de la peculiaridad de las explotaciones de minerales de hierro en nuestro país y la posición particular en cuanto a la chatarra, por el deficiente índice general de industrialización, la definida característica de los sobrecostos que aquí alcanza la obtención de los carbones en relación con los extranjeros.

En efecto, nuestros carbones se obtienen a boca mina a 34 pesetas la tonelada, como puedan producirse en el extranjero, o sea en idéntico o parecido coste, pero la calidad y contextura geológica de los yacimientos exigen una escrupulosidad de cuidados en el laboreo, selección y lavado, especialmente el lavado, que representan un recargo del 70 por 100 en la obtención del producto, muy superior a ese sobrecosto en el extranjero, que es insignificante y sólo en una pequeña parte o no existe y, además, el transporte de las zonas carboníferas a la zona siderúrgica representa otro sobrecosto, que puede estimarse como promedio en 16 pesetas por tonelada.

Aspectos son estos de real importancia que precisa destacar para que se vayan dando cuenta de sus errores los que acostumbran a enjuiciar solamente nuestros problemas económicos por la mera superficialidad externa.

Añádase a esto, en fin, la ausencia casi completa de consumos sustitutivos o compensadores, que es lo que en tesis general se llama en Economía división de los riesgos para

asegurar racionalmente una media normal en todos los órdenes de la producción y del comercio; esto es, que si falla por razón de crisis u otra cualquiera un consumo o un mercado, sirvan a sostener la absorción media de la producción los restantes consumos, dentro de la pluralidad de éstos. Pero aquí está en crisis la industria ferroviaria y no encuentra sustitutivos la producción siderúrgica en el crecimiento de la industria del automotor, porque es embrionaria, ni en las obras públicas y en la construcción naval, porque están paralizadas, aparte de alguna reanimación parcial, ni en otras manifestaciones industriales, como la maquinaria, etc., porque aún no existen o, al menos, en el coeficiente necesario para una compensación proporcional.

Examinados esos tres aspectos de los minerales de hierro, los carbones y la chatarra, con ligero apunte de visión global de la producción siderúrgica, algo dijo también el señor Merello respecto a la posición y dotación de las instalaciones siderúrgicas, que en esta interrogante puede sintetizarse: ¿Es que la industria siderúrgica no ha respondido, no ha sabido atemperarse patrióticamente, con miras netamente nacionales a la legítima protección del Arancel recibida del Estado?

Y esta sola cifra responde de modo categórico: en perfeccionamiento, en modernización al día de todos los elementos de producción, la siderurgia nacional ha invertido en los últimos años capitales nuevos por la cuantiosa suma de 500 millones de pesetas, y ahora mismo Altos Hornos de Vizcaya, a pesar de la inestabilidad de una cartera compensadora del sacrificio, tiene en estudio otra inversión de diez millones de pesetas que, a pesar de todo, pondrá en ejecución en fecha próxima.

Y ahora, después de haber oído anoche al señor Merello una de esas conferencias que no se olvidan en toda la vida, porque quedan para siempre las enseñanzas clarísimas, rectamente educadoras de cosas que no se sabían, y que son muchos los que no saben (de ahí nuestro deber de divulgarlas como lo hacemos) ahora, repetimos, si que nos damos perfecta cuenta de la sistematización engranada de los costos siderúrgicos, no sólo como reflejo medio del nivel de todos los costos de todos los órdenes de la producción nacional, sino más concretamente porque la siderurgia es la clave, síntesis y compendio de toda la producción de minerales de hierro y de toda la producción carbonífera del país, con más la peculiar situación de conjunto en punto a índices de consumo de los productos siderúrgicos dentro de la propia idiosincrasia de la Economía española como cuerpo social de nación.

Pero aún queda todavía otro aspecto final—final para hoy, porque bien seguros estamos que ha de ser materia de examen de la próxima segunda conferencia del señor Merello—y ese aspecto final, repetimos, en esta fórmula hipotética se encierra:

¿Qué pasaría si de la noche a la mañana, como por golpe mágico de telón, desapareciese descuajada de raíz nuestra ya potente industria siderúrgica?

Pues sencillamente la desaparición y muerte o, al menos, la enor-

me paralización y crisis aguda de la minería de hierro y de los carbones y de las factorías y astilleros de la construcción naval y de la metalurgia y, desde luego, la incapacidad absoluta del Estado para la fabricación de las armas necesarias para la defensa del territorio nacional, y bien sabido es que pueblo que degenera y cae en infeliz situación tal, sólo tiene un remedio de soberanía y no es propiamente independiente.

Pero aún hay más: ¿es que hay nada que sea básicamente superior a un amplio consumo de los productos agrícolas y de los demás productos generales de consumo llamados de uso y vestido, etc., como el alto nivel medio de vida que las grandes zonas de obrerismo industrial crean, entrelazan y consolidan, partiendo de la minería y la siderurgia y derivando a las múltiples aplicaciones y enlaces generales y relaciones por todos los ámbitos del país, de los productos siderúrgicos?

En esas zonas industriales, la industrialización en la economía del país, tanto quiere decir como salarios de 25 a 28 pesetas, como en Altos Hornos de Vizcaya, que no es un caso aislado.

Compárese ese nivel medio de consumo de las vastas zonas de difusión del obrerismo industrial, con los salarios casi de hambre, de 4 y 5 pesetas, en otras zonas no industrializadas y, si en nuestros Municipios se formalizase siquiera algunos avances estadísticos de medias de salarios y de consumos por sectores profesionales, la conclusión, que presentimos racionalmente, sería impresionante y fatídica: la muerte o simple estancamiento o paralización de la siderurgia, de degenerar en estancamiento, implicaría de suyo un colapso de consumo y, por ende, el hundimiento del índice que todavía conservamos de la economía nacional y, derivadamente, la inanición, la depauperación y el mismo envilecimiento moral de la raza, otra vez retrotraída a un salto atrás de dos siglos y, por ende, al margen del concierto de los progresivos pueblos modernos.

J. G. CEBALLÓS TERES

"El Financiero"

Ofrece
a sus relaciones
la mediación
de su Representante
en Londres para la gestión
de cuantos asuntos
necesiten llevar
a cabo en
la Gran Bretaña.
Representaciones, Informaciones, delegaciones, etc.

Consúltenos usted

"El Financiero"

Apartado 469 - Teléf. 52022
MADRID

BANCO DEL COMERCIO

CAPITAL: 10.000.000 DE PESETAS

RESERVAS: 3.829.520,36 PESETAS

Dirección telegráfica y telefónica:
BANERCI0

Apartado de Correos núm. 3

Claves A. B. C. 5.ª y 6.ª-Lieber-Peterson

Gran Vía, 12 - Bilba o

Departamento de Cajas de Seguridad, para títulos, documentos y objetos preciosos

REALIZA TODA CLASE DE OPERACIONES BANCARIAS

LA MINERÍA DEL HIERRO Y LA SIDERURGIA

CONFERENCIA DEL SEÑOR MERELLO

El ilustre ingeniero director de la Sociedad Altos Hornos de Vizcaya, don Eduardo Merello, dió ayer tarde, en el Centro de Estudios Universitarios, una notabilísima conferencia sobre la Minería del hierro y la siderurgia en España.

Es tan importante y básica, de primordial carácter clave, para la Economía nacional la vasta materia tratada tan magistralmente por el señor Merello, con pleno dominio de larga experiencia de aplicación, que bien merece, por su especial preeminencia, ofrecer a los lectores de EL FINANCIERO las primicias de tan valioso trabajo, limitado en esta conferencia de ayer al análisis de los tres elementos de la siderurgia: mineral,

de ésta en ambas, por lo que de común tienen, dándole más extensión en ésta a la parte positiva y en la de Unión Económica, a cuanto pueda referirse a su relación con la economía nacional, circunstancias que más han influido en su desarrollo, etc., etc., proporcionando, además, cuantos datos estadísticos pueden ser interesantes para su mejor conocimiento.

España, nación mediterránea, lugar de tantas actividades industriales y comerciales, por parte de sus razas invasoras y en los tiempos de máxima prosperidad nacional fué, desde la más remota antigüedad, laboratorio intenso de la minería y de la metalurgia y, puede afirmarse, sin

aún el de transporte imposibilita su explotación, y estando la baratura de éste en relación muy directa con el volumen de la materia a transportar, quiere decir, que, por lo general, sólo grandes masas ferri-feras pueden constituir motivo de una explotación industrial, y, desde luego, condición precisa para constituir una base de beneficio siderúrgico "in situ", dados los grandes consumos de mineral de una siderurgia moderna.

La tradición nos ha legado como hemos dicho, manifestaciones bien concretas de la importancia de España en la antigüedad y aun en nuestra Era, en minerales de hierro, y entre las más destacadas se encuentran las de Plinio, que en su Historia Natural, escrita en el siglo anterior al nacimiento de J. C. dice: "De todos los metales, el mineral más abundante es el hierro. Sobre la costa cantábrica que baña el Océano, hay una montaña escarpada y elevada, cosa maravillosa, que toda ella es de esta materia", y en el "Atlas Mayor o Geografía Babiliana", publicada en Amsterdam en el siglo XVII, se estamparon, igualmente, estas expresivas palabras: Los minerales más conocidos y de mayor abundancia se hallan inagotables en Cantabria, parte de Galicia y Señoría de Molina, señaladamente en Checa, sacándose aquí el mejor hierro, que se reconoce, por su mucha suavidad y blandura, y a caer más cerca del mar, sus herrerías rindieron mayores emolumentos y se buscará aquel hierro más que el de Suecia".

Ese es nuestro historial, plenamente confirmado en cuanto a esos criaderos, y en la época que pudiéramos llamar *antigua* y aun *moderna*, hasta la de los grandes inventos siderúrgicos de mediados del siglo XIX, ocupábamos un lugar casi de privilegio entre las naciones europeas, pues, en cantidad y calidad, la importancia de nuestros yacimientos era muy suficiente, no sólo para satisfacer nuestras necesidades, sino hasta para atraer la atención de los principales países consumidores.

Fué después otra época de gran auge y fama para la minería española, el último tercio del siglo pasado y principios del presente, en que la aplicación del método Bessemer para la obtención del acero, exigiendo minerales muy pobres en fósforo,

Alsacia, Lorena, Luxemburgo y aun en Inglaterra, explotables todos a muy bajo precio y admirablemente emplazados en los centros de las mayores actividades mundiales y en las proximidades de importantes yacimientos hulleros, complemento indispensable para el desarrollo de la siderurgia; ya del procedimiento Siemens, que por el mayor aprovechamiento de la chatarra exigía menos consumo de fundición, y por consiguiente, de mineral de hierro. De no haberse interpuesto el invento Thomas y la fabricación de acero Siemens, la riqueza minera de Vizcaya y aun de España hubiera llegado prácticamente a su total agotamiento como reserva nacional.

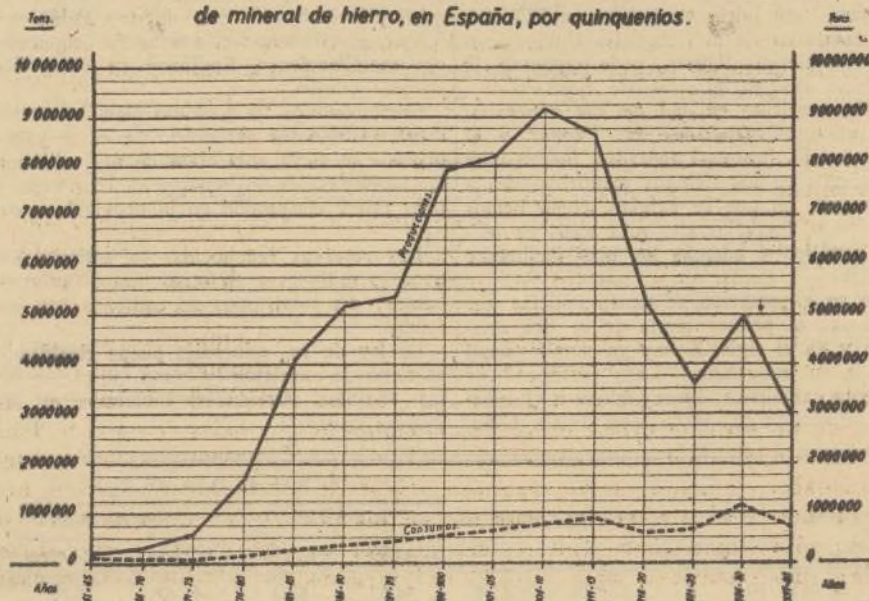
En los momentos actuales, los yacimientos ferri-feros españoles, por la desviación citada en los procedimientos de obtención del acero y por la baratura y profusión de los transportes marítimos, sujetos al retorno de mercancías, no tienen ya la misma importancia internacional, y su exportación —que ha decrecido extraordinariamente— se mantiene casi exclusivamente por estar interesados en sus negocios mineros, importantes capitales e industrias siderúrgicas extranjeras.

Siendo múltiples las manifestaciones que en todo el territorio nacional existen de la minería del hierro, las explotaciones más importantes se han efectuado en las provincias de Vizcaya, Murcia, Santander, Almería, Guadalajara, Teruel, Granada y Sevilla. Hay, además, importantes criaderos en Asturias, Galicia y León, pero ni por su ley en hierro y fósforo, ni por sus características físico-mecánicas, constituyen todavía una riqueza aprovechable, aunque estemos seguros que ha de llegar el momento en que nuevos adelantos de la siderurgia y la escasez de otros minerales más ricos, han de llevarles a una situación de prosperidad.

Los yacimientos en explotación y que pueden considerarse de más importancia en el orden siderúrgico actual, son: los de Vizcaya, Santander, Almería, Teruel, Guadalajara y Granada, a los que nos vamos a referir con algún mayor detalle y como reservas en el porvenir los de Asturias, León y Galicia.

Los yacimientos a que nos hemos referido se destacan en el mapa proyectado al efecto en dos direcciones o zonas: la Norte

Promedio anual de producciones y consumos de mineral de hierro, en España, por quinquenios.



carbón y chatarra, quedando reservada para una segunda conferencia, comprometida ya por Unión Nacional Económica, la parte referente a la siderurgia como valioso sector representativo de la Economía española. He aquí la notable conferencia:

"Señores:

Mis primeras palabras, después de saludos y agradecimientos vivamente, el honor que me proporcionáis con vuestra presencia, han de ser para justificar mi participación en este ciclo de conferencias.

Opuesto siempre a aceptar esta clase de responsabilidades, por estar firmemente convencido de mi falta de autoridad, además de carecer de la preparación y cualidades oratorias mínimas, pero necesarias, he cambiado de criterio en esta ocasión ante requerimientos de mi admirado amigo señor Herrera, como saldo de compromiso anteriormente adquirido con motivo de los Cursos de Verano de Santander, organizados por la Acción Católica, con finalidad a la que no podía negar mi concurso, y, porque reiterar una vez más mi negativa hubiera parecido una falta de colaboración difícil de justificar en quienes no me conocieran; pero me presento ante vosotros, más que como un conferenciante, título que no me cuadra, como un amigo que, al encontrarse entre los suyos, les hace partícipes de cuanto por razones de su oficio está obligado a conocer, aunque está seguro de no saber corresponder a la finalidad perseguida y a la categoría social de quienes me escuchan.

El tema que se me ha señalado, "La minería del hierro y la siderurgia en España", hay que reconocer que si hubiera de analizarse con toda minuciosidad para que quienes me escuchan, pudieran después, con verdadero conocimiento del problema deducir las conclusiones más corrientes en orden a los intereses de la colectividad, no sería yo el más indicado para desarrollarlo con la precisión debida, y de limitarse a una exposición sucinta de los hechos, con la frialdad de sus estadísticas, lo árido del tema, ni justificaría esta conferencia, ni resistiría vuestra paciencia.

Voy a ver si consigo, por tanto, quedarme en un término medio, pero comprometido como consecuencia de esta conferencia a dar otra en Unión Nacional Económica, sobre la Siderurgia, desarrollaré el tema

riesgo a equivocarse fundamentalmente que, cuanto ha alcanzado notoria importancia en la minería fué destacado con anterioridad a nuestros días, ya explotándose con gran actividad o catalogándose en nuestra riqueza.

Es corriente entre los ingenieros que nos hemos dedicado a la explotación de las minas metálicas, tener el criterio de que los buenos minerales hay que buscarlos en donde hay manifestaciones seguras de explotaciones antiguas por los romanos o por los árabes, ya que muy pocos éxitos pueden apuntarse de la explotación de los filones vírgenes; y aunque tratándose del hierro, en todo tiempo se han hecho rebuscar a flor de tierra para su utilización "in situ", también puede afirmarse que los buenos criaderos, que hoy día no pueden ser otros que los de gran tonelaje, fueron conocidos y explotados desde la más remota antigüedad.

No es de suponer, por tanto, dentro de mi modesto criterio que se encuentren otros criaderos de importancia parecida a los conocidos en el territorio nacional, pero sí cabe y en esto podemos ser optimistas, el aumentar las reservas de los actuales yacimientos mediante nuevas investigaciones, como ocurrió en Sierra Menera, o que por los adelantos siderúrgicos, agotamiento de los minerales ricos y acortamiento o abaratamiento de los transportes entren en explotación o en el volumen de las reservas explotables, criaderos hoy de muy escaso valor.

LA MINERÍA DEL HIERRO

Si hubiéramos de dar crédito a la tradición y aun a la opinión de muchos técnicos nacionales, habría de catalogarse España, entre las naciones más ricas en minerales de hierro, pero desde el punto de vista de esta conferencia, sólo podemos dar el nombre de yacimientos férricos a aquellas masas, mineralizadas, que constituyen o pueden constituir un motivo de explotación en condiciones económicas de rendimiento, porque es mineral de muy poco valor y su aprovechamiento está limitado, aun tratándose de calidades ricas en metal, no sólo por sus características físico-químicas—más o menos aptas para su reducción—sino por su emplazamiento en relación con las actividades mundiales. Es muy frecuente, que el costo de arranque y más

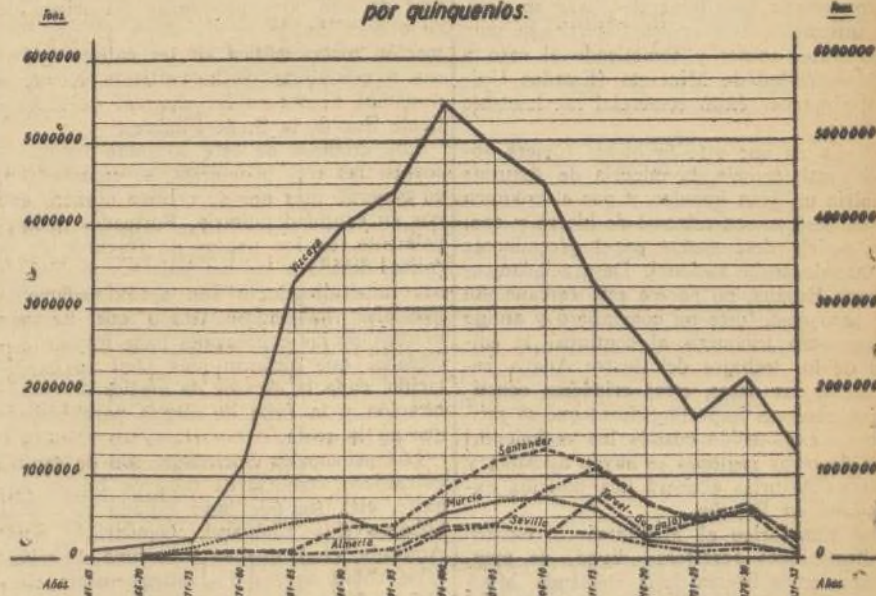
sus yacimientos, sobre todo los de Vizcaya, fueron los principales abastecedores de Europa y principalmente de Inglaterra, dando lugar a la creación de importantes sociedades extranjeras para su explotación y beneficio posterior en sus propios establecimientos siderúrgicos.

Si se estudian las estadísticas mineras nacionales, se observa que, el aumento de la producción y su exportación coinciden con la época de aplicación del procedimiento Bessemer en Inglaterra y su descenso con el auge, ya del sistema Thomas, que permitió el aprovechamiento de minerales fosforosos, más abundantes en la naturaleza, y de los que se disponía en gran cantidad y en excelentes condiciones de arranque en

la Cantábrica, de las provincias de Vizcaya, Santander, Asturias, Galicia y León, y la Oriental o Mediterránea, de Guadalajara, Teruel, Almería, Granada y Málaga; existiendo otras manchas en Huelva, Sevilla y Badajoz, que dan el aspecto de que el centro de España está envuelto en un círculo de hierro, ya que también existen minerales de hierro en Portugal que enlazan con nuestros yacimientos gallegos.

En la costa Cantábrica se destacan por su importancia, en cantidad y calidad, los yacimientos de Vizcaya, los que por su situación geográfica han podido ser explotados en todo tiempo, adquiriendo destacada preponderancia, lo mismo en la época más rudimentaria de la siderurgia que en la mo-

Promedio anual de las producciones de mineral en varias provincias por quinquenios.



derna de su máximo desarrollo científico, en cuanto se quiere enriquecer el lecho de fusión o se emplea el procedimiento Bessemer en la fabricación del acero.

Los de Santander, de menor importancia siempre y con menos reservas hoy, son una continuación de los de Vizcaya, pudiéndose agrupar con los de Vizcaya a los efectos de esta conferencia.

Asturias, León y Galicia, forman también un conjunto geológico y su mineralización obedece a las mismas causas o motivos. Sus yacimientos encajan, principal-

pero es indiscutible que estos criaderos han de seguir investigándose y cabe pueda encontrarse en ellos fuente de nuevas e importantes reservas. Distancia a puerto y a fábricas.

En línea con los yacimientos de Vizcaya, Santander y Sierra de la Demanda, descendiendo hacia el Mediterráneo, están los criaderos de Sierra Menera, en Ojos Negros y Setiles, cordillera divisoria de las provincias de Guadalajara y Teruel, tan renombrados desde la más remota antigüedad; estos yacimientos se han formado en

gran intensidad hace tiempo. Encajan en la roca eruptiva. A principios del siglo XIX, en 1932, se montó en Marbella (Málaga) el primer Horno Alto y sus producciones fueron las más importantes en la primera mitad de ese siglo.

En Huelva y Sevilla también tuvo la minería del hierro su época de esplendor en sus minas de Cala, Cerro del Hierro y Pedros, minas que alternativamente están en marcha o paralizadas, pero que cada vez contribuyen con menos proporción al tonelaje de explotación nacional, lo que indudablemente refleja un estado de agotamiento de estos criaderos.

En Badajoz, en término de Alburquerque, principalmente, también hay muchas manifestaciones de riqueza ferrífera, encajando en las calizas y rocas metamórficas y, aunque se han hecho sus propietarios grandes ilusiones en cuanto a su explotación, en diversas ocasiones, favorables a la exportación del hierro, poco se ha hecho hasta el día, quizás influenciado por su excesiva distancia al mar dentro de la carestía de los transportes.

VIZCAYA

Muy conocidos los minerales de Vizcaya desde la más remota antigüedad, ya adelantamos qué juicio merecieron a Plinio y al informador de la Geografía Babiliana en 1672; debieron llamar poderosamente la atención sus yacimientos de Somorrostro, por la excelente calidad de sus minerales, que, en sus variedades la "Vena" y el "Campanil", hoy casi agotados, fueron muy apreciados en los tiempos primitivos de la siderurgia, en que se exigían, como hemos anticipado, los minerales más ricos en hierro metálico y además los más fácilmente reducibles y puros.

De su exportación se tienen noticias que remontan al primer tercio de la Era cristiana y en el siglo X hay ya manifestaciones de su importancia. Las "ferrerías" de la costa cantábrica, desde Galicia a Guipúzcoa, se surtían con abundancia de sus mine-

rales, que también se exportaban al Sur de Francia.

Agotadas comercialmente la "Vena" y el "Campanil", las variedades que se explotaban en la actualidad son el "Rubio" y el "Carbonato", constituyendo éste último el volumen principal de sus reservas para el porvenir.

La explotación, en su mayor parte, se hace a "cielo abierto", es decir, superficialmente, y su transporte a las fábricas o cargaderos, por ferrocarriles mineros y cables aéreos.

En la explotación de la riqueza minera de Vizcaya toma parte muy importante el capital extranjero, al que pertenecen las Compañías "ORCONERA IRON ORE" y la "FRANCO BELGA", entre otras, dueñas de los yacimientos más importantes.

Estos yacimientos encajan en el terreno cretáceo y su mineralización ha tenido lugar por metasomatismo sobre la roca caliza. Se extienden de S. E. a N. O. formando una faja de unos 25 kms. con interrupciones no metálicas, penetrando por su extremo occidental en la provincia de Santander, con los importantes criaderos de Dicedo y Setares.

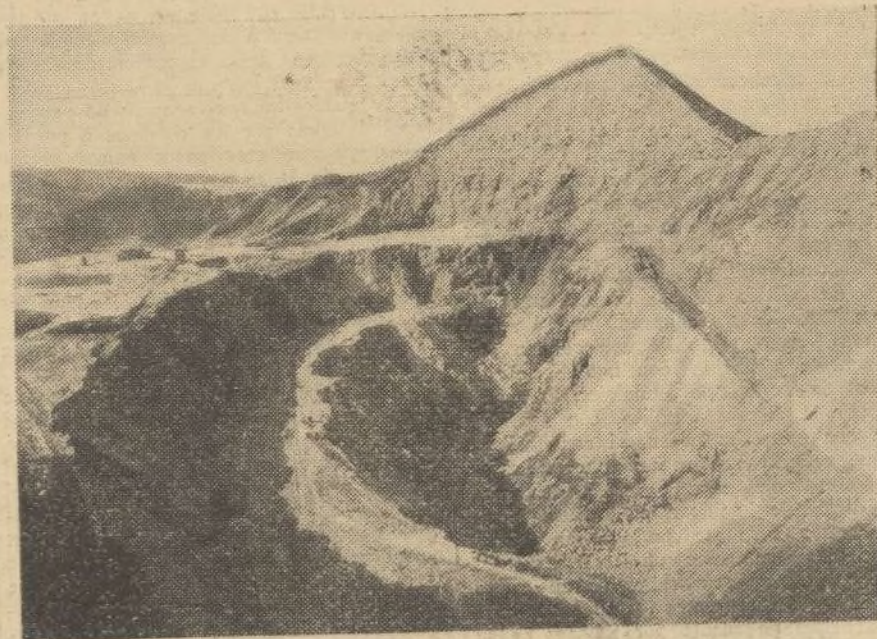
La importancia minera de Vizcaya ha decaído extraordinariamente desde que los estudios hechos por eminentes geólogos y muy principalmente por nuestro Adán de Yarza, descubriendo el verdadero origen de sus metalizaciones, limitaron su extensión en profundidad.

Según opinión de personas bien documentadas, el mineral arrancado de estos yacimientos se eleva a la cifra de 213 millones de toneladas, de los cuales se han exportado 179 y consumido en la provincia unos 34.

Las reservas reconocidas se estiman en unos 40 millones y en otros tantos las probables; del total unos 20 millones son de óxidos.

La ley de sus minerales puede clasificarse como de excelente (y como indicación de las distintas variedades, incluimos el siguiente cuadro):

	Vena Campanil	V A R I E D A D E S			
		R u b i o		Carbonato crudo.	
		1.ª clase	2.ª clase	1.ª clase	2.ª clase
Hierro metálico	56,80	54,95	51,06	41,47	38,78
Manganeso	0,84	0,56	0,49	0,93	0,69
Cal	1,31	0,85	0,50	1,70	1,56
Silíce	6,21	7,12	9,75	6,59	8,89
Fósforo	0,015	0,013	0,024	0,017	0,019
Azufre	0,016	0,025	0,040	0,14	0,27
Humedad	8,15	6,10	6,10	1,62	1,95



Minas de Dicedo (Altos Hornos de Vizcaya)

Por su pasado y aun por su presente, puede clasificarse este criadero entre los de tipo internacional, y sólo es de lamentar que explotado con vistas a su exportación, haya desaparecido una riqueza que tan necesaria ha de ser para la economía nacional en el porvenir.

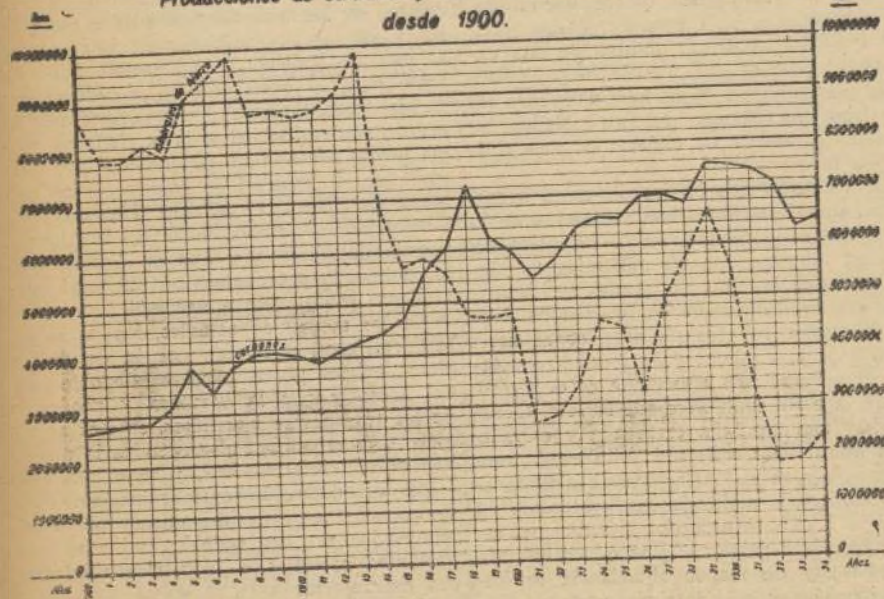
Día ha de llegar en que España ha de reconocer—aunque tardíamente—cuán previsoras fueron las medidas tomadas en los Fueros de Vizcaya, al prohibir la exportación de estos minerales en el siglo XV, medida que confirmaron los Reyes Católicos en 1499—doña Juana en 1514 y Carlos V y Felipe II más tarde—, pues, aunque su exportación ha sido el origen de la prosperidad de Vizcaya, y ha contribuido en gran escala a la de España, por el reflejo que el capital vizcaíno ha tenido en el desarro-

llo de la economía nacional, debiera haberse puesto ya un límite a su salida y aun estaría justificada esa medida en interés de esa misma economía nacional y de Vizcaya, que en su día será la más perjudicada.

Como detalle interesante para apreciar el desarrollo de la minería vizcaína, damos a continuación las estadísticas de su explotación, de la que se ha exportado, aproximadamente, de un 84 a un 90 por 100.

	Media anual
Del año 1861 a 1870...	85.000 toneladas.
Del año 1866 a 1870...	170.000 "
Del año 1871 a 1875...	247.000 "
Del año 1876 a 1880...	1.420.000 "
Del año 1881 a 1885...	3.480.000 "
Del año 1886 a 1890...	4.470.000 "

Producciones de carbones y minerales de hierro en España desde 1900.



mente, en el Siluriano y Cambriano, y también hay bolsadas en el Carbonífero.

Estos yacimientos encajando en las rocas areniscas que envuelven el Carbonífero están formados por tres o cuatro capas o estratos de potencia muy variable desde unos centímetros a varios metros; muy irregulares, por tanto, en potencia y además en mineralización, constituyen, sin embargo, dada la extensión que tienen, reservas importantísimas.

Han sido yacimientos muy estudiados en los últimos cien años y motivo de grandes optimismos entre los interesados en los negocios bruleros y de cuantos se preocupan por la economía asturiana. A ellos dedicaron gran atención—Schultz Barrois—y sobre todo nuestro insigne Adaro que tanta ilusión tenía puesta en esta criadora, don José Tartere, hombre de empresa, que tanto se preocupó siempre en íntima unión con sus amigos bilbaínos, los Chávarri principalmente, de los problemas industriales de Asturias, dedicó, en los últimos años de su vida, hace una decena, preferente atención a descifrar esta constante preocupación, creyendo que sería posible, dados los actuales adelantos de la minería y de la mecánica, el concentrar esos minerales para su posible utilización siderúrgica, invirtiendo muy importantes sumas y sometiendo el caso a la Universidad de Minesota (Estados Unidos), sin tener éxito comercial tan laudable esfuerzo.

El día en que este problema tuviera solución satisfactoria, la minería de Asturias recibiría un gran impulso, y por el volumen de sus reservas en mineral de hierro y carbón, podría desempeñar papel preeminente en la siderurgia nacional. Desgraciadamente para España, no parece esté cercano ese día, pero como dice mi compañero y amigo el ingeniero Junquera, al continuar la edición de los trabajos del ilustre Adaro, recopilando sus datos, estos criaderos constituyen reservas importantísimas que se pondrán en explotación cuando los yacimientos ricos de otras regiones se hayan agotado, y entonces Asturias ocupará una posición excepcional en España.

Del Cantábrico al Mediterráneo, existen manifestaciones ferríferas dignas de mencionarse en la Sierra de la Demanda, Monte Rubio y Barbadiño (Burvos y Soria), penetrando en Logroño por la Sierra de Urbión y Castejón.

Estos yacimientos que proporcionaron minerales muy ricos a las ferrieras locales, cuando se necesitaba pequeñas cantidades, han sido estudiados en tiempos recientes por varios hombres de empresa, llegando inclusive a constituirse una Compañía inglesa para su explotación, pero sin éxito, y más tarde se interesaron de nuevo capitales bilbaínos. Personalmente he visto estos criaderos y aunque hay manifestaciones espléndidas en algunos sitios de su riqueza, no pueden deducirse de las investigaciones hechas hasta el presente, consecuencias que permitan catalogarlos como reservas ciertas para la minería y menos para la siderurgia,

la calizas silurianas que encajan entre las cuarcitas y pizaras, y se manifiestan al exterior en forma de lentejones algunos de los cuales alcanzan hasta 5 kms con unos 150 a 200 metros de espesor.

Su dirección es, aproximadamente, la del eje de levantamiento de la Sierra Menera. Son criaderos cuya verdadera importancia fué descubierta en la época actual por los bilbaínos y puestos en explotación por la Compañía de Sierra Menera, la cual, mediante contrato con la Compañía "SIDERURGICA DEL MEDITERRANEO", que a base de estos yacimientos estableció sus factorías siderúrgicas en Sagunto (Valencia) entrega a ésta los minerales que necesita; fábricas y minas están unidas por un ferrocarril de 205 kilómetros.

Calidad del mineral

Descendiendo hacia el Sur de España y paralelamente a la costa Mediterránea están las mineralizaciones del conjunto montañoso que forman como centro las Sierras de Filabres y Alhamilla en Almería, Gador y Nevada, en Granada, y la de Marbella (Málaga), en las que la multitud de fajas mineralizadas, se concentra la riqueza ferrífera de estas tres provincias. El origen de su mineralización es el mismo, ya por formación metasomática en las calizas triásicas o cristalinas de la vertiente Norte, o pequeños filones en las pizarras de la vertiente Sur de la S. de Filabres.

Los criaderos de este conjunto montañosos en las tres provincias, se caracterizan, en general, más por su crecido número que por su cantidad unitaria. Formados, principalmente, en los puntos de fractura de la caliza, debido a los movimientos geológicos sus mineralizaciones son aproximadamente paralelas, habiéndose tenido que agrupar muchas de las concesiones para formar Sociedades que hicieran más fácil su explotación, dada la escasez de medios de comunicación y la falta de puerto para embarque en la costa.

Las principales Sociedades son de capital extranjero, como la de Bacares, Serón, Alquife, etc., sin que haya faltado el capital bilbaíno (los Chávarri, Gandarías, Sota, Amézola, etc.), que en esta zona de minerales como en las dos anteriormente citadas de Vizcaya y Ojos Negros tanto han participado en su explotación.

Hoy muchos de los medios de arrastre y embarque están paralizados y salvo nuevas investigaciones o cambio en las condiciones de venta, o grandes agrupaciones de propietarios para centralizar estas explotaciones, no parece fácil que adquieran nuevamente la importancia de principios de este siglo y, por el contrario, es de tener que a excepción de los explotados por la Compañías extranjeras, que sobre ser los de mayor riqueza, tienen un consumo seguro en sus fábricas siderúrgicas, todas las demás vayan decayendo en importancia y hasta cerrarse definitivamente.

En Málaga, los de Marbella y Ojén por su proximidad al mar se explotaron con

Del año 1891 a 1895...	4.235.000	"
Del año 1896 a 1900...	5.280.000	"
Del año 1901 a 1905...	4.700.000	"
Del año 1906 a 1910...	3.840.000	"
Del año 1911 a 1915...	2.951.000	"
Del año 1916 a 1920...	2.595.000	"
Del año 1921 a 1925...	1.685.000	"
Del año 1926 a 1930...	2.178.800	"
Del año 1931 a 1934...	1.300.700	"

La producción y exportación de Vizcaya está sostenida principalmente por el consumo de "Altos Hornos de Vizcaya" y de las Sociedades siderúrgicas extranjeras que integran las Compañías "Orconera Iron Ore" y "Franco Belga", principales explotadoras de los minerales de Vizcaya.

TERUEL Y GUADALAJARA

Van unidas estas provincias en las estadísticas, por ser comunes a ambas la Sierra Menera, en donde se encuentran casi exclusivamente los minerales de hierro de ambas provincias.

Se destacan en sus yacimientos los de "Ojos Negros" (Teruel) y Setiles (Guadalajara) en el antiguo Señorío de Molina, muy nombrados en la antigüedad, aunque por su distancia al mar, sólo fueran explotados en pequeña escala para el consumo de las "ferrerías" de aquellas provincias y sus colindantes. Sin embargo, sus actuales explotadores han podido reconocer la gran extensión de los trabajos antiguos, que datan de los romanos, y elevan lo arrancado en anteriores épocas a muchos miles de toneladas; hay quien opina que millones, aunque esto no parece probable.

La importancia de estos criaderos, lo atestigua el haber sido nombrados por Estrabón, antes de nuestra Era; por Ambrosio de Morales, en el siglo XVI; en el "Atlas Mayor o Geografía Babiliana", publicada en Amsterdam en 1672, a que nos hemos referido al principio de esta conferencia, y por Arteta de Monteseuro, en el año 1780, al ocuparse de la riqueza minera y su beneficio en Aragón, en estos términos: "Pero las que entre todas deben apreciarse más con las de hierro de Ojos Negros, Almohaya, etc., que dan materiales innumerables para multiplicar, si quiere, al infinito sus fábricas" (ferrerías).

La primera concesión que se hace de estos yacimientos data del siglo XVI, año 1522, por Real Cédula a favor de don Ugo de Urries.

Pocos antecedentes hay sobre el tonelaje arrancado a estos yacimientos en la antigüedad, pero cuantos datos se tienen oficiales suponen que, a pesar de la importancia y calidad de sus menas, apenas si se extraían

1917.....	443.383	1931.....	287.223
1918.....	103.851	1932.....	7.327
1919.....	123.588	1933.....	0.000
1920.....	167.481	1934.....	0.000

Explotación unas 12.000.000 toneladas. Estos yacimientos pertenecen al Siluriano en su contacto con el Jurásico y se han formado también por metasomatismo, y sus reservas se cifran en unos 80 millones de toneladas, estando ahora paradas estas minas por falta de pedidos para el extranjero y cierre de los hornos de Sagunto.

Su capacidad de producción anual se estima puede sobrepasar del millón de toneladas, con los elementos de que se dispone actualmente, y su mineral se transporta por ferrocarril propio, de 205 kilómetros de recorrido, desde Ojos Negros al puerto de Sagunto, en Valencia, ya para su empleo en la Compañía "Siderúrgica del Mediterráneo", allí instalada, ya para su exportación.

Tratándose de minerales en general muy pulverulentos, aunque tiene canteras de mineral duro, la Sociedad ha establecido en Sagunto importantísimos talleres de briqueado y rodulización con capacidad de tratamiento de unas 500.000 toneladas anuales.

El puerto está construido por la misma Sociedad minera y tiene un dique de 800 metros de longitud, bien dotado de elementos de carga y descarga, capaces para 8.000 y 2.500 toneladas diarias, respectivamente.

El análisis de sus minerales se asemeja mucho al de Bilbao en su zona más fosforosa: le aventaja por su mayor ley en manganeso.

Clase de mineral	Hierro seco	Humedad	Silice	Fósforo
Teruel	54,12	13,95	5,87	0,027
Aragón	53,27	12,38	7,18	0,061
Sagunto rubio...	53,50	11,77	8,27	0,058

SANTANDER

En la provincia de Santander se pueden considerar dos grupos de criaderos: los de la zona oriental, que son prolongación de los de Vizcaya y sus minas más importantes las de Setares y Dícido; y los de la zona central Cabarga-Camargo, más pobres, de origen sedimentario—al parecer de la época oligocena—que han explotado varias Sociedades y ahora casi exclusivamente la Compañía "Orconera Iron Ore".

La producción media anual de esta provincia, apreciada por quinquenios ha sido la siguiente:



Mina de Dícido (Altos Hornos de Vizcaya)

centenares de toneladas anuales y en ocasiones muy favorables algunos millares, para el consumo de sus ferrerías, hasta que la Compañía Minera de Sierra Menera, constituida en 1900 con 32 millones de pesetas de capital, los puso en explotación en 1907, con el siguiente desarrollo en su arranque:

1907.....	216.437	1921.....	106.104
1908.....	121.193	1922.....	361.945
1909.....	421.638	1923.....	559.587
1910.....	682.436	1924.....	620.800
1911.....	788.493	1925.....	617.420
1912.....	934.445	1926.....	249.737
1913.....	948.999	1927.....	731.654
1914.....	532.829	1928.....	564.084
1915.....	435.345	1929.....	746.412
1916.....	537.718	1930.....	597.746

Del año 1866 al 1870...	40.488 toneladas
Del año 1871 al 1875...	56.929 "
Del año 1876 al 1880...	75.539 "
Del año 1881 al 1885...	122.861 "
Del año 1886 al 1890...	385.584 "
Del año 1891 al 1895...	390.000 "
Del año 1896 al 1900...	863.413 "
Del año 1901 al 1905...	1.164.083 "
Del año 1906 al 1910...	1.315.206 "
Del año 1911 al 1915...	1.123.085 "
Del año 1916 al 1920...	680.238 "
Del año 1921 al 1925...	438.617 "
Del año 1926 al 1930...	600.065 "
Del año 1931 al 1934...	277.045 "

Lo arrancado desde el año 1866 suma 37.723.057 toneladas, pudiendo estimarse las reservas en unos 20 millones de toneladas. Los minerales de la zona oriental—los de

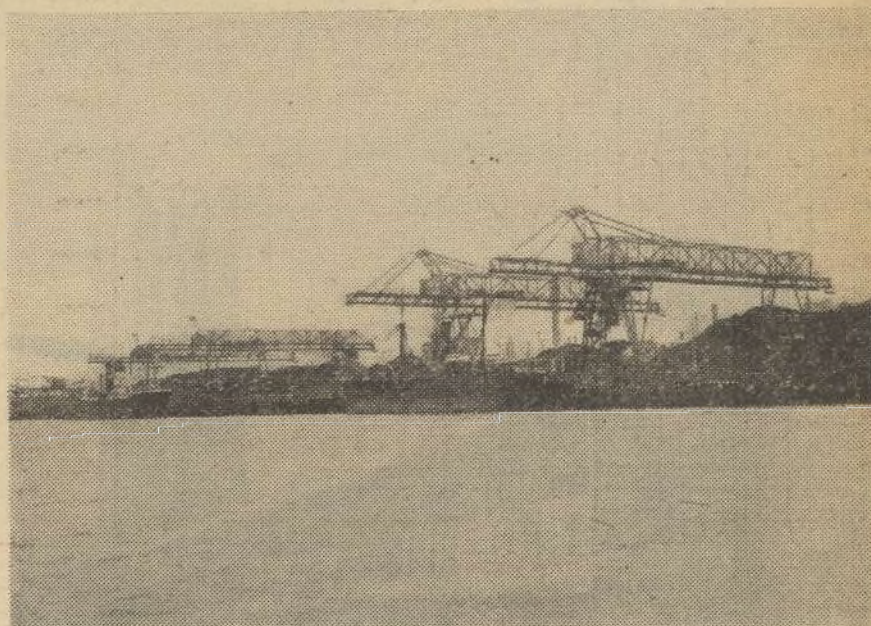
las minas de Dícido y Setares—muy parecidos a los de Vizcaya, se diferencian, principalmente de ellos, por la mayor proporción de menudos que dan en su explotación, que es a su vez más difícil y costosa por el gran arranque de estériles a que obliga la posición casi vertical en que se presentan y la poca consistencia de la masa mineralizada que tiene anchuras hasta de 50 metros y profundidades hasta de unos 300 metros.

Los de la zona central, explotados a cielo abierto, están constituidos, principalmente, por grandes volúmenes de tierra ferru-

habiendo adquirido desarrollo su minería del hierro por el impulso que le dieron distintas Sociedades extranjeras, al igual que en Bares y Serón, en Almería.

La importancia de estas Sociedades extranjeras contribuyó a la explotación de los minerales de esta provincia en que los yacimientos de Alquífe son los de mayor valor.

Su producción desde el año 1896 por media anual en periodos quinquenales es la siguiente:



Muelle de descarga de carbón en Sestao (Altos Hornos de Vizcaya)

giosa con ley de 20 a 35 por 100 de hierro, que hay que lavar en su totalidad para poder disponer de un producto más concentrado y utilizable en la siderurgia.

Estos yacimientos descansan sobre las agujas de calizas que una vez extraído el mineral presenta en Santander tan pintoresco aspecto.

Los minerales de esta provincia se exportan casi en su totalidad, como en Vizcaya, si bien la producción de Dícido va con destino a la Sociedad "Altos Hornos de Vizcaya", que es su actual propietaria, y del resto, una parte la consume la Sociedad "Nueva Montaña".

Los Sociedades que principalmente explotan estos criaderos son "Dícido", "Setares" y la Compañía "Orconera Iron Ore".

ALMERIA

Es otra de las provincias estimadas como importantes hace unos años, en yacimientos de hierro. El tipo de formación de sus criaderos es filoniano en la Sierra de Alhambra y Almagera, y metasomático en Serón y Bares.

La importancia de estos criaderos ha decaído extraordinariamente, ya por agotamiento de algunas de sus minas, ya por ser menos buscados sus minerales, y por la crisis de consumo actual.

Lo arrancado y exportado en media anual por quinquenios es lo siguiente:

Del año 1866 al 1870...	10.207 toneladas
Del año 1871 al 1875...	60.041 "
Del año 1876 al 1880...	88.548 "
Del año 1881 al 1885...	52.786 "
Del año 1886 al 1890...	80.000 "
Del año 1891 al 1895...	127.330 "
Del año 1896 al 1900...	390.395 "
Del año 1901 al 1905...	415.000 "
Del año 1906 al 1910...	840.447 "
Del año 1911 al 1915...	1.082.777 "
Del año 1916 al 1920...	682.562 "
Del año 1921 al 1925...	483.198 "
Del año 1926 al 1930...	674.912 "
Del año 1931 al 1934...	161.346 "

La producción en los dos últimos años ha descendido extraordinariamente, y actualmente están paradas la mayoría de sus minas.

El total de lo arrancado suma 26.715.000 toneladas y las reservas, que no se estiman de gran importancia, no pueden constituir motivo de atracción nacional siderúrgica, aunque todavía puedan seguir dando un buen porcentaje a las exportaciones.

GRANADA

Sus criaderos de constitución geológica idéntica a los de Almería, forman parte del campo mineralizado de las tres provincias limítrofes de Almería, Granada y Málaga,

Lo arrancado en esta provincia puede estimarse en unas 7.266.000 toneladas. Las reservas conjuntamente con las de Almería y Málaga se cubican en unos 20 millones de toneladas.

ASTURIAS Y LEON

Sus yacimientos ferríferos más importantes constituyen la envolvente de los criaderos hulleros; son de origen sedimentario y su mineralización se ha efectuado de una manera muy irregular, aunque se observan las concentraciones más importantes en el siluriano inferior y cambriano y en el devoniano.

Estos criaderos son muy silíceos siendo el mineral una arenisca ferruginosa por impregnación, formando una asociación de granos de sílice y hierro de riqueza muy variable, aun dentro de un mismo estrato. La riqueza media de las zonas mineralizadas es aproximadamente de un 30 por 100, teniendo zonas hasta de un 40 a 45 por 100, pero son yacimientos de muy difícil explotación y su tratamiento siderúrgico es de lo más costoso por el gran consumo de cok que exige su reducción en los Hornos Altos.

No son yacimientos de posible utilización a corto plazo, pero tampoco han de estimarse sus reservas como inaprovechables; hay que confiar en que llegará un día en que la escasez de los minerales ricos o de fácil reducción dé nuevos impulsos a la ciencia siderúrgica y se inventen nuevos métodos de explotación y de beneficio de los minerales del tipo de los que comentamos, que permitan utilizar tan importantes reservas como las que se cubican en los estratos siluriano y cambriano y devoniano de ambas provincias. Será siempre una circunstancia muy favorable para estimular su beneficio, la proximidad a la cuenca hullera, que permitiría en sus transportes respectivos con dirección al mar, centralizar la fabricación siderúrgica en puerto de fácil salida a sus productos.

Hay otros criaderos en ambas provincias de características distintas a los anteriormente comentados, y en Asturias han venido explotándose por las Sociedades siderúrgicas de esta región, pero nunca tuvieron gran importancia, y hoy apenas si cuentan con reservas de tipo siderúrgico; en León, los de mayor riqueza son los de Ponferrada (Coto Wagner) que pueden constituir una esperanza a más corto plazo.

Entre ambas provincias se cubican reservas por unos 250 millones de toneladas.

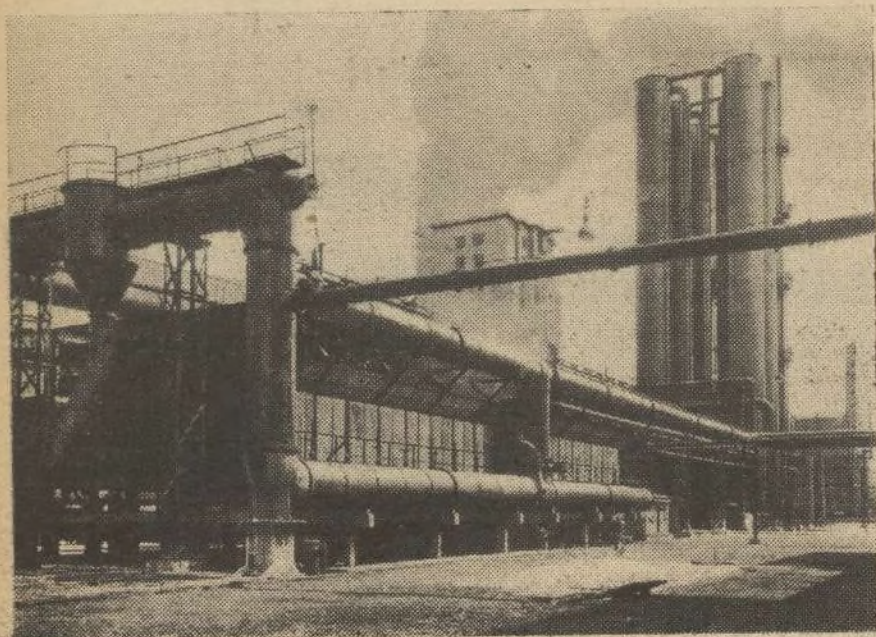
GALICIA

Es región de antiguo aboleño minero-siderúrgico, pues habiendo tenido minerales ricos y exentos de fósforo, fueron muy solicitados en la época de las "ferrerías" y hasta dieron origen a la construcción de Altos Hornos como el de Sargadelo, en Lugo, aunque bien pronto se surtieron de los minerales de Vizcaya, por ser más fácilmente reducibles.

Sus yacimientos más importantes son de origen sedimentario, que encajan en el siluriano y de ellos se han explotado, casi ex-

	Toneladas	Por 100
Vizcaya	195.000.000	59,93
Santander	37.940.000	11,66
Almería	26.301.000	8,08
Murcia	24.262.000	7,46
Teruel-Guadala-		
ra (1905)	12.000.000	3,69
Sevilla (1871)	9.500.000	2,92
Granada (1896)	7.000.000	2,15
Asturias	4.930.000	1,52
Huelva (1905)	3.000.000	0,92
Resto de España	5.417.000	1,67
	325.350.000	100,00

Pero nada como los gráficos para darse una idea, reflejo de su importancia.



Batería de cok de Sestao (Altos Hornos de Vizcaya)

clusivamente los de Villadrid y Vivero en Lugo.

El de Villadrid entró en explotación a principios de siglo y el total de lo arrancado apenas pasa de los dos millones de toneladas, entre las calidades "Rubio" y "Carbonato".

El criadero de Vivero es de hierro magnético, agrio y de difícil reducción y se ha explotado desde el año 1896 y su producción media anual, por quinquenios, ha sido la siguiente:

Del año 1896 al 1900...	22.753 toneladas
Del año 1901 al 1905...	164.081 "
Del año 1906 al 1910...	268.217 "
Del año 1911 al 1915...	208.076 "
Del año 1916 al 1920...	21.725 "
Del año 1921 al 1925...	19.314 "
Del año 1926 al 1930...	119.579 "
Del año 1931 al 1934...	17.725 "

El total de lo arrancado en esta provincia es de unos siete millones de toneladas y sus minas están actualmente paradas.

Las reservas de esta región a que se hizo mención en el Congreso de Stoccolmo, se estiman en unos 130 millones, pero sólo pueden considerarse en estado dormiente para cuando las circunstancias, muy especiales y muy favorables, puedan llevarlas de nuevo a ser una realidad en la vida económica nacional.

MURCIA

Los criaderos, por el volumen de sus explotaciones, tuvieron gran importancia hace decenas de años, pasando algunos de ellos del millón de toneladas y en total de unos 24 millones de producción total.

En su laboreo de tipo muy característico en aquella región en que apenas si había minas de importancia y se obtenía la producción global, producto de multitud de trabajos aislados, sin capitales y sin medios apenas de importancia.

Sus extracciones principales se hicieron en la Sierra de Cartagena, limitándose a arrancar lo más rico. Se estima por técnicos serios que ha habido un mal aprovechamiento de aquellos yacimientos.

Constitución metasomática sobre las calizas triásicas.

Para juzgar mejor la importancia de nuestras explotaciones mineras, a continuación detallamos las producciones habidas en las distintas provincias españolas a partir de mediados del siglo XIX.

En resumen, los yacimientos que se pueden considerar como de actualidad, sea para exportar sus productos o beneficiarlos en España, son, en primer término, los de las provincias de Vizcaya, Santander y uGuadalupe-Teruel, con unos 180 millones de toneladas de reservas. Sujetos a condiciones favorables que faciliten su explotación para la exportación, los de Almería, Granada y Málaga con unos 20 millones de toneladas; y como una esperanza para el porvenir, los de Asturias, León y Galicia, con unos 380 millones de toneladas.

El resto de los criaderos férricos a que se hace mención en Memorias del Instituto Geológico y Congresos Internacionales, tienen poco valor para ser considerados en un estudio económico.

Aunque el volumen de nuestras reservas, sin ser extraordinarias, pudieran parecernos suficientes dentro del cuadro de nuestras necesidades presentes y aun de un natural aumento del consumo siderúrgico—hoy tan escaso—, no debemos de olvidar que parte importante de esas reservas está en manos extranjeras interesadas en su consumo, dependiendo, por tanto, su plazo de agotamiento de necesidades extrañas a nuestra economía. Ha sido previsión digna de elogio la de las Sociedades principales productoras de lingote de hierro; y, por consiguiente, mayores consumidoras del mineral de hierro, "Altos Hornos de Vizcaya", "Siderúrgica del Mediterráneo", "Duro Felguera", "Fábrica de Mieres" y "Nueva Montaña", que, ya adquiriendo propiedades mineras, ya interesándose en sus explotaciones, controlan minas cuyas reservas les permiten, a las más importantes, mirar con tranquilidad el porvenir en un plazo de tiempo suficientemente amplio.

Un reflejo de nuestra posición mundial en cuanto a mineral de hierro, lo tenemos en el cuadro de las reservas de las distintas y más importantes naciones. Si no somos los más favorecidos por la naturaleza, no ocupamos tampoco un lugar muy desfavorable, sobre todo si no pretendemos compararnos con quienes por múltiples circunstancias, no están al nivel nuestro en tantos otros aspectos de la vida internacional y tenemos en cuenta la menor importancia de nuestro consumo. Son reservas suficientes las conocidas y las que es lógico suponer una realidad en el futuro, para sentirnos satisfechos y confiar en el porvenir y, por tanto, España, por la posesión de tan importante primera materia, puede y tiene derecho a que se la considere en el concierto de la economía nacional, como nación productora de mineral de hierro y, por tanto, de su posible beneficio siderúrgico.

(Aquí fueron proyectados los cuadros esta-

disticos de producción: el general de España y parciales por provincias.)

Como observaréis, la producción de mineral de hierro en España, creciente con las necesidades siderúrgicas de fines del siglo pasado, sobre todo de mineral rico y no fosforoso, cuya utilización era indicadísima para la fabricación del acero Bessemer decae a principios del siglo en curso ante el estancamiento de la siderurgia inglesa, su principal consumidora, y por el menor consumo que de él hacen los alemanes desde la guerra europea, ya por haber dejado de ser partícipes en la explotación de algunos yacimientos, como consecuencia de las sanciones que les impuso Inglaterra, ya—caso de la Orconera—porque las condiciones en que pudieran seguir importándolo no les satisficiera.

De los gráficos y estadísticas proyectadas se observa que Vizcaya ha sido en todo momento la provincia que mayor porcentaje ha dado a la producción nacional, y puede estimarse en un 60 por 100 su participación en la producción de España desde 1860. Contribuye a ello, su situación geográfica, el volumen de lo arrancado para consumo propio y la calidad de sus minerales.

Santander, que fué una de las provincias más destacadas en la minería del hierro, ha decaído de manera sensible, y sus explotaciones se centralizan en la Sociedad "Orconera", que explota sus tierras sin interés industrial, y "Dícido" y "Setares", que no son cotos que puedan ser explotados intensivamente. "Dícido" que cubica unos 8 millones de toneladas, pertenece a "Altos Hornos de Vizcaya", que las considera como reservas necesarias para regularizar los abastecimientos a sus fábricas y a este fin adapta la intensidad de sus explotaciones.

Las minas de Ojos Negros, en Teruel-Guadalupe, pertenecen en explotación a la Sociedad "Sierra Menera", que a su vez tiene contrato con la "Siderúrgica del Mediterráneo" para cuanto mineral necesite en sus instalaciones de Sagunto; constituye, por tanto, una buena reserva de tipo siderúrgico. Es explotación que requiere grandes producciones para que resulte económica, tanto por el coste del transporte a puerto o fábrica distantes unos 505 kilómetros, como por la condición del contrato que tiene con sus propietarios. Actualmente, como hemos dicho, están paradas y la "Siderúrgica del Mediterráneo" recibe el lingote que necesita para sus acerías de la Sociedad "Altos Hornos de Vizcaya".

Las demás explotaciones de mineral de hierro de España, sobre todo las mediterráneas, luchan con la competencia que les hacen los minerales de África, en los que se aprovecha con preferencia los fletes de re-

taje muy importante en la producción mundial y nacional, el de más porvenir en España, y el que emplean exclusivamente en la actualidad todos los siderúrgicos españoles a excepción de "Altos Hornos de Vizcaya", que por estar emplazada en Vizcaya y disponer de minerales tipo Bessemer emplea además este procedimiento.

Para destacar la importancia de las primeras materias: mineral, carbón y chatarra, en la fabricación del acero Siemens, basta con conocer la proporcionalidad en que intervienen en su fabricación:

Cada tonelada de acero Siemens consume a base de un lecho de fusión rico en chatarra que es lo corriente, en estos momentos, dado su menor costo en relación con el lingote y la mejor marcha del horno, las siguientes cantidades, proporcionalidad deducida de la realidad, de:

Carbón, 620 kilogramos; 31,62 pesetas.
Mineral de hierro, 583 idem; 31,95 idem.
Chatarra, 783 idem; 93,66 idem.

Podemos, por tanto, concentrar toda nuestra preocupación al tratar el problema siderúrgico en el solo concepto económico del mineral? No; hay que tener en cuenta además el de la chatarra y el carbón.

Me voy, por tanto, a referir, aunque sea brevemente, a estos dos factores de la economía siderúrgica: el carbón y la chatarra.

COMBUSTIBLES

Son de muy distintas características los que exige la industria siderúrgica, ya se destinen a la fabricación del cok, primera materia la más importante para la producción del arrabio o lingote de hierro, base de la producción siderúrgica, o se consuman en calderas y gasógenos.

En una fábrica moderna, bien instalada y de producción integral, es decir, en la que se fabrica desde el cok al acero y laminados, el combustible que se necesita debe ser casi exclusivamente el necesario para la fabricación de cok, ya que las calderas y gasógenos no deben consumir otras calorías térmicas que las de los gases sobrantes de las baterías de Cok, Hornos Altos, Hornos de Acero, etc.

Desde el punto de vista siderúrgico nacional, puede decirse que los yacimientos carboníferos productores de esa calidad de combustibles radican, casi exclusivamente en Asturias, aunque haya algunas manchas hulleras de características parecidas en las provincias de León y Córdoba.

La clase de carbón destinado a la fabricación de cok, debe ser de la mejor calidad, pues sus cenizas y azufre perjudican extraordinariamente a la calidad del cok,



Horno de acero Siemens. Baracaldo (Altos Hornos de Vizcaya)

torno, y con la poca aceptación que en general tienen en el mercado internacional por su menor ley y mayores impurezas; su producción, no obstante, en conjunto está influenciada favorablemente por ser sus capitales de procedencia extranjera, interesados en fábricas siderúrgicas.

Expuesto cuanto antecede, como tema obligado de esta conferencia, tratando de destacar nuestra posición en cuanto al mineral de hierro, primera materia a que se da por la opinión, la mayor importancia para justificar la existencia de una industria siderúrgica, estimo necesario como antecedente de mi segunda conferencia en Unión Nacional Económica, demostrar la importancia de otras dos primeras materias en la fabricación del acero Siemens, hoy porcen-

ta aumentando el consumo en el Horno Alto y transmitiendo al arrabio gran parte de sus impurezas. Puede obtenerse por mezcla de carbones cuyas características se complementen, mezcla que se facilita porque el carbón que se emplea en los hornos de cok, de no ser el menudo (de 0 a 10 mm. de tamaño), ha de triturarse para reducirlo a esas menores dimensiones. Esta posibilidad de obtener el carbón de cok por mezclas tiene gran importancia para España, en donde sólo contamos minas o grupos de capas son en sí de características aplicables a la fabricación de cok metalúrgico.

En la cuenca asturiana, la más importante de España, pues de ella se extrae aproximadamente el 75 por 100 de la producción carbonera nacional, si bien escasean las ca-

pas de calidad la más apropiada para la fabricación de cok metalúrgico, sin embargo, con las mezclas de los carbones extraídos en distintos grupos de capas, de una misma Sociedad, se llega a obtener un tonelaje importante propio para el uso siderúrgico.

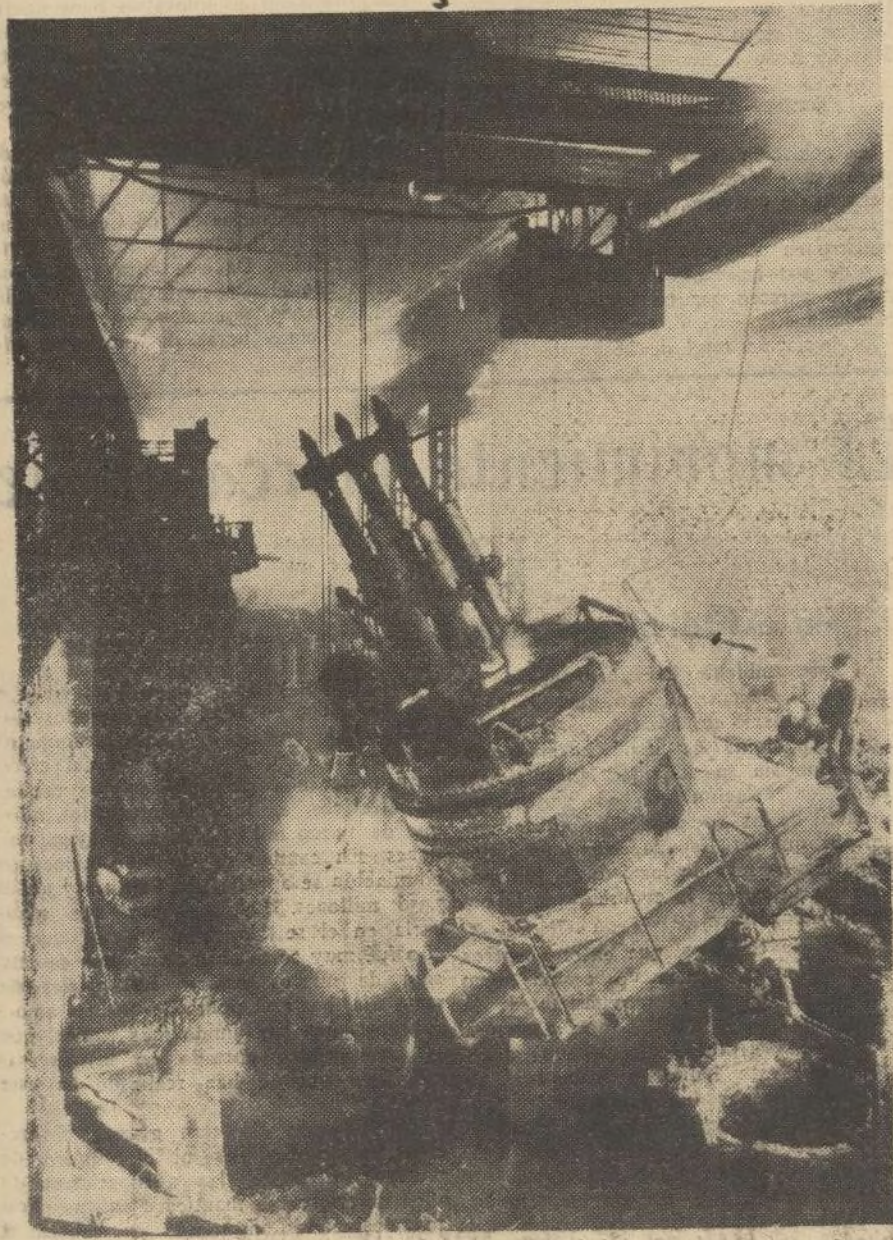
Como minas apropiadas para abastecer al mercado nacional siderúrgico, pueden citarse, las del Calle de Turón, en donde radican los yacimientos de la Sociedad "Hulleras del Turón", y "Viuda e Hijos de Inocencio Fernández", así como la mina "Riquelma", la "Fábrica de Mieres", las minas de "Riosa" y algunos grupos de la Sociedad Metalúrgica "Duro Felguera", pueden ser abastecedoras de las necesidades siderúrgicas. Sin embargo, teniendo en cuenta las buenas características que requiere este abastecimiento, son apreciados de muy distinta manera por los consumidores los productos de unas y otras Sociedades, y en cantidad y calidad, factores ambos inseparables tratándose del abastecimiento siderúrgico, ocupan primer lugar los yacimientos de la Sociedad "Hulleras del Turón", propiedad de "Altos Hornos de Vizcaya", por

es de extrañar el precio a que pueden ofrecérselo.

Es éste un detalle que quiero hacer resaltar en elogio de nuestra industria hullaera, que aun teniendo que luchar con características tan desfavorables de nuestros yacimientos, puede ofrecer al consumo calidades, en general, bastante buenas, y, desde luego, en condiciones que nos permiten independizarnos del extranjero.

En el aspecto siderúrgico encarece el precio del carbón, el excesivo costo de los transportes terrestres y marítimos desde mina a las fábricas siderúrgicas más importantes, emplazadas en la zona de influencia de los yacimientos de hierro y del mercado consumidor.

Las reservas de carbón son abundantes en España; se habla de varios miles de millones, a los que es prudente aplicar un buen coeficiente de reducción, pero limitadas casi exclusivamente a la zona Norte-Oeste de España (Asturias, León y Palencia); las de calidad apropiada para usos siderúrgicos escasean, como hemos dicho, pero pueden obtenerse en cantidad suficiente para nuestras



Horno eléctrico de la S. A. Echevarría

ser además la que más importancia da a la limpieza del carbón.

La calidad del combustible nacional en el yacimiento es en general, de muy inferior clase con relación al de las naciones exportadoras como Estados Unidos, Inglaterra y Alemania, pues nuestras capas son muy sucias, no por el combustible en sí, sino por la interposición de numerosas vetillas de pizarra y arcillas, que exigen un esmerado laboreo y selección y lavado cuidadoso después para ofrecer al mercado el carbón, de calidades parecidas a sus competidores extranjeros. Son de tipo parecido a los de Francia y Bélgica.

Es corriente que el carbón bruto a "boca mina" pase del 30 por 100 de cenizas, y para llegar a obtener un menudo lavado, propio para el empleo en los hornos de cok, no pasando del 8 por 100, se ha de lavar tan concienzudamente que recarga el costo del carbón en estado de venta aproximadamente un 70 por 100 con respecto al precio del producto bruto.

En las naciones exportadoras de carbón, apenas si hay que lavar el producto que se extrae de las minas, o se hace en una pequeña proporción, y en esas condiciones no

necesidades, mediante mezclas apropiadas por parte de los productores y muy especialmente de las minas ya citadas, porque, en general, tienen excesivas cenizas, materias volátiles y porcentaje en azufre, siendo su coste más elevado en la siderurgia nacional que en la extranjera.

CHATARRA

Es primera materia de orden importantísimo en la fabricación del acero Siemens, calidad que va adquiriendo cada día mayor importancia en la producción española, y, desde luego, en la mundial.

Su abundancia está en relación muy directa con el grado de industrialización de cada país y siendo España nación pobre en ferrocarriles, transportes navieros e instalaciones industriales, y por añadidura, con edificaciones urbanas la mayoría de tipo rural, es poco productora de esta primera materia.

Su consumo fué escaso hasta los últimos veinte años en que predominaba el acero fabricado por el procedimiento Bessemer, que apenas emplea chatarra y le bastaba con la propia de sus fábricas, pero va siendo cada vez mayor, a medida que la fabrica-



Tren desbastador de la S. A. Basconia

ción del acero Siemens va constituyendo el mayor porcentaje de esta producción.

El millón de toneladas de acero que llegó a fabricarse en el año 1929, de ser de calidad Siemens hubiera exigido aproximadamente unas 600.000 toneladas de chatarra, de las que en el país sólo hubieran podido proporcionarse de 250 a 300.000 toneladas, contando con la propia producción en aquel año de las fábricas siderúrgicas.

No obstante, por la gran producción de acero Bessemer de aquel año, y la marcha muy rica en lingote llevada por alguna Sociedad muy importante, la importación de chatarra se elevó tan sólo a 210.000 toneladas.

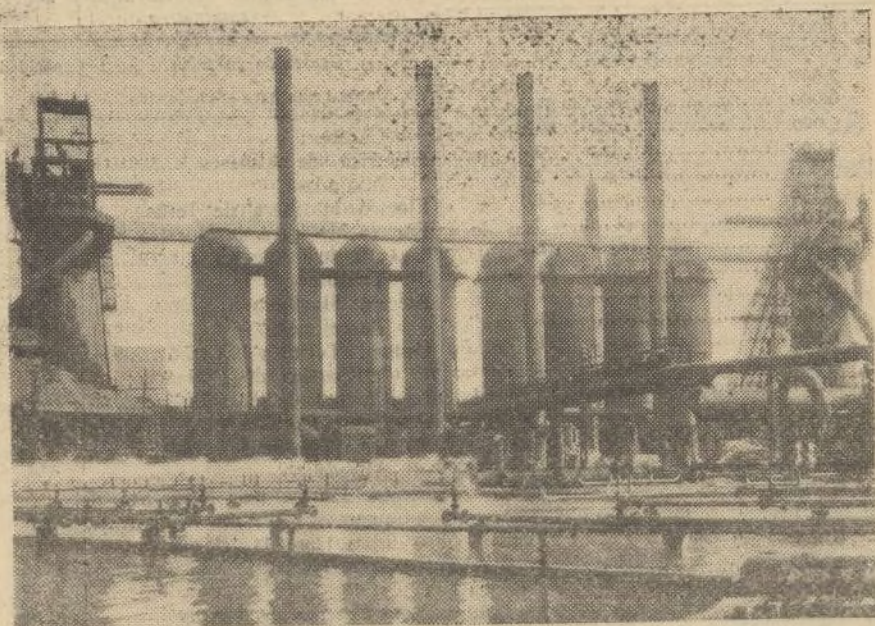
La importancia de su consumo ha de estar, no obstante, en relación con la diferencia de costo del lingote y chatarra, pero dado el coste del primero, siempre seremos y cada vez en mayor proporción, importadores de chatarra, que siendo retenida por los países siderúrgicos consumidores europeos, su procedencia excesivamente lejana, con fletes muy elevados se encarece extraordinariamente.

En razón a la posición que ocupamos en cuanto a estas tres primeras materias, el porvenir de la siderurgia en España ha de estar en la fabricación del acero Siemens que, exigiendo las menores cantidades de combustible y mineral de hierro, hará menos sensible nuestra situación con respecto al mercado internacional.

Exponiendo cuanto se refiere a las primeras materias básicas para la fabricación siderúrgica, quiero aclarar que la posición de

España en cuanto al coste de las primeras materias para la siderurgia es muy desfavorable con respecto a sus principales competidores, sobre todo en relación con los que en cada momento se toman como tipo por ser las que se ofrecen al mercado nacional al atravesar condiciones favorables, aunque sean circunstanciales e inexplicables en la mayoría de los casos, pero también quiero dejar bien sentado que ni el carbón es lo que más encarece el costo del producto siderúrgico nacional, sobre todo, si se considera su precio en mina, y el acero de la calidad Siemens, ni es el mineral de hierro, materia de posible adquisición a bajo precio como es creencia general, al menos si se le compara con lo que cuesta a los países productores de fundición Thomas por cantidad necesaria para producir la unidad tonelada de lingote, y que es la chatarra en estos momentos el factor que desequilibra con más intensidad el costo del lecho de fusión del acero, producto que hay que importar en mayor cantidad que en ninguna otra nación, por no ser España el país industrial productor de esa primera materia, cuya exportación dificultan extraordinariamente las naciones que son consumidoras, teniendo que venir principalmente de países alejados, con grandes gastos de transporte y a precio de adquisición elevado, por ser muy solicitada.

A las nueve y media terminó su interesantísima y alocucionadora conferencia el señor Merello, que fué muy aplaudido y felicitado por el numeroso público que llenaba el salón de actos.



Hornos Altos, Sagunto. (Siderúrgica del Mediterráneo)

Banco Guipuzcoano SAN SEBASTIAN
FUNDADO EN 1899

Capital: 25.000.000 de ptas. * Desembolsado: 12.500.000 ptas.

Reservas: 15.418.669'70

26 Sucursales y Agencias en la provincia

Sucursal en MADRID: Avenida Conde de Peñalva, 5 * Sucursal en BILBAO: Calle del Banco de España, 2

Toda clase de operaciones de Banca, Bolsa y Cambio. Cajas fuertes de alquiler. Dirección telegráfica: BANCogui

La industria eléctrica en España

Cáceres

CENTRALES GENERADORAS

La subsecretaría de Industria y Comercio ha publicado el censo de centrales generadoras, líneas de transporte y subestaciones de la provincia de Cáceres:

El número total de Centrales generadoras de esta provincia es 114. Su potencia total instalada, incluso la de reserva, es 6.618,5.

Estos totales se descomponen del siguiente modo, según la clase de Central:

Clase de Centrales	Número de Centrales	Potencia de las mismas en kVA.
Hidráulicas	29	1.697,6
Térmicas	71	3.887,3
Mixtas	14	1.033,6
TOTALES	114	6.618,5

Las 114 Centrales, clasificadas según la magnitud de su potencia en kVA, dan el siguiente resultado:

Con una potencia instalada en kVA.	Número de Centrales	Potencia de las mismas en kVA.
Hasta 50	85	1.743,5
De 51 a 200	23	3.345,0
De 201 a 500	5	2.000,0
De 501 a 2.000	1	530,0
TOTALES	114	6.618,5

LINEAS DE TRANSPORTE

De las 101 Empresas existentes 46 tienen líneas de transporte en alta tensión, las 55 restantes tienen líneas de baja o media tensión, o no tienen líneas de transporte por estar la Central directamente conectada a la red de distribución del Centro de consumo.

Procedentes de las Centrales de las 46 Empresas con Centrales en otras provincias, que suministran energía a ésta, se extienden por la misma líneas de transporte en alta tensión.

Las diferentes clases y tensiones de transporte y el respectivo número de líneas que las utilizan, son las siguientes:

LINEAS TRIFASICAS

Tensión en V.	Número de líneas
15.000	5
10.000	2
7.500	1
6.000	31
5.000	26
4.000	9
3.500	3
3.150	1
3.100	3
3.020	1
3.000	34
2.100	1
2.000	11
1.500	1
1.050	4
Total: 15 tensiones en 133 líneas.	

LINEAS MONOFASICAS

Tensión en V.	Número de líneas
6.000	1
4.000	3
3.000	5
2.000	1
1.800	1
Total: 5 tensiones en 11 líneas.	

Siendo el total de altas tensiones empleadas en la provincia 16 y 144 el número de líneas que las utilizan.

ESTRUCTURA DEL MERCADO DE CONSUMO

a) Subestaciones.

Por Subestación entendemos, a los efectos de este Censo, la instalación o la suma de instalaciones transformadoras (incluso rectificadoras), directamente conectadas a una misma línea de transporte y que su-

ministran energía a un Centro de consumo. El número total de Subestaciones es de 159. Su capacidad total es 2.922,5 kVA.

Las 159 Subestaciones, clasificadas según la magnitud de su capacidad en kVA, dan el siguiente resultado:

Subestaciones con una capacidad instalada de kVA.	Número de Subestaciones	Capacidad de las mismas en kVA.
Hasta 5	36	162
De 5,1 a 20	87	1.078,5
De 20,1 a 50	28	930
De 50,1 a 200	8	782
De 200,1 a 1.000	0	0
Más de 1.000	0	0
TOTALES	159	2.922,5

b) Suministros directos.

Estos Suministros y las Subestaciones antes mencionadas, son los elementos integrantes de la estructura del mercado consumidor.

Por suministro directo entendemos aquel que de modo permanente o normal, y sin intermedio de Subestación alguna, se efectúa a un Centro de consumo por toda o parte de la potencia instalada en una Central generadora.

El número total de Suministros directos en esta provincia es de 62. Su capacidad total, 2.309 kVA.

Clasificados según la magnitud de su capacidad en kVA, dan el siguiente resultado:

Suministros directos con una capacidad instalada de kVA.	Número de suministros directos	Capacidad de los mismos en kVA.
Hasta 5	6	28,5
De 5,1 a 20	37	430
De 20,1 a 50	12	404,5
De 50,1 a 200	4	363
De 200,1 a 1.000	3	363
Más de 1.000	0	0
TOTALES	62	2.309,0

Las Centrales generadoras de esta provincia, que se declaran de reserva, son efectivamente de reserva, derivándose de ellas ocho Suministros directos.

Son los siguientes, clasificados por orden de magnitud de las Centrales:

Centro de consumo y Central que hace el suministro

Centro de consumo	Capacidad kVA.
Central que hace el suministro	
Cáceres:	
Eléctrica de Cáceres	244
Miajadas:	
Electro Harinera de Jesús	40
Electro Harinera de Nuestra Señora de los Angeles	30
Trujillo:	
Electro Harinera	53
Torrejoncillo:	
Central Térmica	50
Malpartida de Plasencia:	
La Chinata	36
Casas de Cáceres:	
Eléctrica Casareña	22
Aliseda:	
Electro Harinera de Ntra. Sra. del Campo	20
Guijo de Sta. Bárbara:	
Santa Bárbara	6

c) Centros de consumo.

Para formar una idea del grado de concentración o disgregación del mercado, de consumo de la provincia, se presenta en la siguiente tabla el resumen de los Centros de consumo, clasificados según magnitud en kVA.

Por Centro de consumo entendemos: un núcleo de población, de explotaciones o de ambos elementos con abastecimiento de energía eléctrica, que puede reconocerse individualmente en el mapa de conjunto provincial.

La capacidad en kVA de cada uno, de ellos es la suma de las de sus elementos componentes (Subestaciones y Suministros directos).

Centros de consumo con una capacidad de kVA.	Número de centros	Capacidad de los mismos en kVA.
Hasta 5	37	165,5
De 5,1 a 20	105	1.255,0
De 20,1 a 50	28	840,5
De 50,1 a 200	12	1.232,5
De 200,1 a 1.000	4	1.738,0
Más de 1.000	0	0
TOTALES	186	5.231,5

d) La población y el mercado de consumo.

De los 186 Centros de consumo, 180 están constituidos por entidades de población. Los otros seis son suministros distanciados de los núcleos de población. En total resulta una capacidad de 5.231,5 kVA para 382.425 habitantes con suministro, lo que equivale a una capacidad instalada de 1,36 kVA por cada 100 habitantes. Clasificados en categorías, según el número de habitantes, dan el siguiente resultado:

Entidad población con un número de habitantes	Número de Entidades	Número de habitantes
De 100 a 500	79	18.107
De 501 a 2.000	25	19.563
Más de 2.000	0	0
TOTALES	104	37.670

Si población total de 37.670 habitantes, quizá puede ofrecer alguna probabilidad de mercado de consumo.

Finalmente, hay 29.661 habitantes sin suministro en entidades de población de menos de 100 habitantes y diseminados, los que no parecen ser un probable mercado de consumo.

La población total de hecho de la pro-

vincia es de 449.756 habitantes. Corresponiendo a cada 100 habitantes una capacidad instalada de 1,16 kVA.

Resumidas las anteriores cifras, se tiene:

Fracción de la población de la provincia	Número de habitantes	kVA. por 100 habitantes
Actual mercado de consumo: 186 centros en 180 entidades de población, y 6 explotaciones agrícolas e industriales	382.425	1,36
104 entidades de población con alguna probabilidad de ser futuro mercado de consumo	37.670	"
Con poca probabilidad de ser futuro mercado de consumo	29.661	1,16
TOTALES	449.756	1,16

OBSERVACIONES GENERALES

La producción en kilovatios hora de las Centrales, elemento no estructural, pero necesario para conocer el "coeficiente de utilización" de las mismas, se publicará en folleto aparte en las estadísticas de producción.

No obstante, y sólo como un valor de orientación, indicaremos que la producción total declarada para el año 1935 por las Empresas propietarias de 108 Centrales fue de 4.642.877 kWh, correspondientes a 5.914 kVA instalados. De esta cifra resulta para dicho año el coeficiente medio de utilización de 0,089, equivalente a setecientos ochenta y cinco horas de funcionamiento a plena carga.

El movimiento mercantil de 1935

La estadística de las Sociedades anónimas

En este ambiente tan yerto de la estadística financiera, nuestro querido colega el "Anuario Financiero y de Sociedades Anónimas de España" cubre un hueco que sin su actividad quedaría sin cubrir, en relación con el movimiento mercantil de las Sociedades anónimas, movimiento que en España, como en todos los países, es uno de los índices que más certeramente refleja la evolución de la conjuntura económica.

Parece sin embargo, que entre nosotros la situación económica no es un signo decisivo en cuanto al movimiento de la formación de Sociedades por acciones. Ciertamente que constantemente venimos apreciando que este índice se encuentra falseado. En primer lugar, porque es corriente que la constitución de Anónimas no siempre represente creación de negocios nuevos, sino transformación de la personalidad jurídica de los empresarios, que de la forma de Sociedad colectiva o limitada pasan a la Sociedad anónima, porque de esta manera encuentran numerosas ventajas, desde la que se refiere a las exenciones, más o menos acentuadas, en materia de tributo, hasta la representada por cuestiones de ordenación de bienes y eliminación de afeos de los negocios, que cuando se transforman en Sociedades por acciones se van reduciendo en cuanto a la acción sobre la personalidad de los empresarios.

Es posible que este año haya existido un mayor incentivo en este terreno de la huida de la fiscalidad. Nos referimos, de una manera concreta, a las distintas exenciones concedidas por el Gobierno a las entidades de carácter inmobiliario, que ha producido un movimiento de dinero de bastante importancia hacia la inversión en esta clase de Sociedades, sin contar otras transformaciones también originadas en motivos de orden fiscal y en relación con esas Empresas inmobiliarias, aportando a ellas bienes inmuebles de todo orden, que de esta forma no cuentan para los impuestos.

De todos modos, por una razón o por otra porque también es preciso considerar que la situación económica presentó una tendencia evolutiva y con signo favorable, el número de Sociedades ha

ido creciendo, y de 4.804 en 1934 viene a totalizar 4.899 en 1935. Los capitales nominales han crecido de 16.013 millones de pesetas a 16.273. La intensidad del crecimiento es más palpable en los capitales efectivos, en los desembolsados, porque de 13.129 millones pasan a 13.492 millones. En cambio en las obligaciones en circulación se aprecia una baja de 7.392 a 7.336 millones. La baja hay que razonarla en el sentido de considerar que el año fue muy corto en movimientos de emisión de nuevos valores industriales de renta fija, hasta el punto de que las amortizaciones han consumido más capital que el nuevamente aportado en las escasas emisiones que se han realizado en este año.

No habiendo sido tan grande el crecimiento de capitales ni el número de nuevas sociedades, las agrupaciones de años anteriores se mantienen en sus puestos destacados, figurando en cabeza el grupo de entidades que explotan negocios de electricidad, con 2.753 millones de pesetas de capital y 2.014 millones de obligaciones. Figuran en segundo lugar los Bancos, que suman 1.839 millones de pesetas, sin incluir el Banco de España. Los ferrocarriles representan 1.664 millones; pero en obligaciones ofrecen la cifra más elevada, con 3.227 millones de pesetas. El grupo de monopolios totaliza 1.276 millones de pesetas de capital nominal.

Por lo que se refiere a la distribución de esta masa de capitales por sus zonas de domiciliación, tampoco hay variaciones en relación con años anteriores, figurando en cabeza los tres núcleos clásicos, el madrileño, el catalán y el vasco. Entre los tres abarcan más del 80 por 100 del total de los capitales empleados en España en Sociedades anónimas.

Durante el año ha sido Madrid quien ha crecido más, llegando a los 7.007 millones de pesetas, más 3.834 millones de obligaciones. Cataluña alcanza los 4.176 millones y 1.998 en obligaciones. Vizcaya más bien ha retrocedido unos millones, pasando a 1.882, más 619 de obligaciones.

Como se ve, no se han producido cambios notables en la situación de los núcleos más destacados de nuestra riqueza

mobiliaria. Ni es fácil que se produzcan. Es preciso que en la nación exista un ambiente de tranquilidad y reinen unas condiciones animadoras en cuanto a tendencias sociales y políticas para que el dinero se sacuda su pereza—en estos momentos su miedo—y se lance a la inversión, renaciendo con brío el espíritu de empresa.

En el año pasado comenzaron a reinar condiciones más alentadoras. Se restableció la confianza y el movimiento de abaratamiento del dinero dió mayor movilidad al capital y mayor poder de atracción a las Bolsas. Pero precisamente este factor del abaratamiento del dinero fué convirtiéndose en un germen de disturbio. Primeramente porque el Gobierno, lanzándose a realizar su política de conversiones, impidió que las operaciones privadas de emisión de valores tuvieran el

campo libre. Más tarde, porque la política comenzó a enredar las cosas. De una manera definitiva, ya al final, porque los hombres de empresa y los elementos financieros tenían sus dudas en cuanto a la consolidación de esa política de dinero barato y del interés tipo o renta reguladora que quería establecerse sobre la base del 4 por 100 libre de impuestos para las rentas del Estado, reduciendo en un tercio el precio que parecía regular en los últimos años desde que la República advino.

Publicamos a continuación dos cuadros resúmenes del movimiento mercantil del año pasado. En uno se presentan las Sociedades, divididas por provincias. En otro, agrupadas por la peculiaridad de sus negocios, cerrando esas cifras con la comparación de los totales de los años del último decenio.

CUADRO-RESUMEN POR GRUPOS DEL CAPITAL ACCIONES Y OBLIGACIONES

Sociedades anónimas dedicadas al negocio de	Número	Capital en Acciones		Obligaciones en circulación
		Nominal Pesetas	Desembolsado Pesetas	
Aceites, Grasas y Lubrificantes.	86	114.299.750	102.159.000	150.000
Agencias de Aduanas	44	27.851.500	26.821.000	—
Agrícolas	57	137.720.920	119.203.550	—
Aguas Potables y de Riegos	119	212.587.697	188.240.122	237.860.000
Alcoholeras	30	45.292.000	43.549.000	7.905.000
Artes Gráficas	180	184.306.850	169.639.050	3.832.800
Automóviles	76	118.222.500	107.882.500	8.378.000
Auxiliares de Comercio e Inds.	35	13.583.000	12.400.000	—
Azucareras	28	406.159.200	309.134.050	145.186.200
Bañeros y Aguas Medicinales	40	40.750.050	37.953.587	6.843.500
Bancos (sin el B. de España)	86	1.839.643.250	1.000.709.412	—
Carbonos	23	46.886.425	45.957.000	874.000
Cementos, Cerámicas y Ladrillos	95	206.807.000	252.379.500	55.108.120
Gervizas y Bebidas Gaseosas	63	77.455.835	71.064.010	5.290.432
Cinematografía	58	89.966.250	57.059.245	10.689.000
Comercio en general	156	186.527.500	174.110.985	7.264.500
Construcción de Buques	7	102.325.000	93.825.000	64.842.500
Crédito diverso	45	228.440.500	124.955.182	54.794.400
Cueros y Pielés	43	49.968.550	47.537.800	3.985.000
Edificación y Obras Públicas	259	486.909.537	405.702.518	146.827.000
Electricidad y Gas	456	2.753.221.993	2.440.028.293	2.014.334.875
Enseñanza	40	19.387.960	15.032.760	3.337.500
Ferrocarriles	83	1.664.792.878	1.570.147.997	3.227.095.888
Harineras y Panificación	76	65.548.450	63.031.850	1.200.000
Hoteles	31	659.08.000	62.510.500	13.817.500
Importación y Exportación	60	33.664.500	27.357.000	—
Industrias diversas	148	187.659.194	158.137.194	36.957.500
Joyería, Platería y Relojería	25	22.430.000	21.300.000	—
Maderas	47	42.196.375	40.548.375	3.011.500
Maquinaria y Cons. Metálicas	328	481.271.197	440.149.591	68.185.520
Material Eléctrico	102	230.046.000	207.437.750	31.216.000
Mineras	255	915.900.493	762.210.268	194.099.000
Monopolios	6	1.276.625.000	876.575.000	100.000.000
Muebles, Carpintería y Tapicería	27	14.230.000	13.262.000	135.000
Navieras	55	302.761.675	276.998.060	225.030.000
Papeleras	40	185.733.000	171.854.400	16.417.000
Pesca	19	47.995.000	45.925.000	1.615.000
Productos Alimenticios	193	209.625.403	199.676.403	4.408.000
Productos Químicos	307	660.515.725	606.499.686	91.068.750
Recreos	125	83.920.200	77.001.200	18.147.500
Representaciones y Comisiones	45	9.205.000	7.685.000	—
Salineras	5	21.515.000	16.992.700	8.113.000
Sanatorios	29	21.883.000	20.299.000	985.000
Seguros	141	232.041.507	116.449.758	—
Servicios Públicos	35	37.299.500	22.423.975	6.312.000
Siderúrgicas	24	391.400.000	350.539.500	207.149.000
Telefonía y Radiotelefonía	12	16.935.000	14.326.900	—
Textiles	328	853.770.554	789.468.554	57.974.500
Tintorerías	21	19.662.000	18.989.000	—
Transportes	121	90.973.624	81.112.724	1.060.000
Tranvías	53	330.708.000	305.702.400	229.403.500
Vadrietas	36	99.946.500	88.600.050	9.895.250
Vinícolas	65	85.939.500	74.835.500	3.600.000
Varias	31	114.188.000	59.532.850	1.680.000
Totales en 1935	4.899	16.273.656.542	13.492.082.949	7.336.279.235
Totales en 1934	4.804	16.013.319.513	13.129.978.721	7.392.407.161
Totales en 1933	4.711	15.891.860.618	12.714.332.303	7.521.929.921
Totales en 1932	4.627	15.742.320.253	12.690.634.817	7.621.310.392
Totales en 1931	4.539	15.851.300.388	12.336.369.626	7.469.934.802
Totales en 1930	4.604	15.342.786.896	11.861.930.465	7.440.252.088
Totales en 1929	4.626	14.682.121.045	11.182.286.715	7.299.086.073
Totales en 1928	4.850	13.931.211.540	10.375.029.361	7.836.574.862
Totales en 1927	4.675	12.993.497.406	9.525.752.545	5.950.629.643
Totales en 1926	4.340	11.400.911.872	9.010.767.025	5.834.000.495

BANCO VITALICIO DE ESPAÑA

COMPAÑÍA ANÓNIMA DE SEGUROS - FUNDADA EN 1880

Seguros sobre la vida y rentas vitalicias en todas sus combinaciones.—Seguros de transportes marítimos, terrestres y de valores

Fondos de garantía en 31 de diciembre de 1934, pesetas 159.805.535,05.—Pagado a los asegurados en el año 1934, pesetas 15.429.180,50.—Total pagado por la Compañía desde su fundación a los asegurados, pesetas 235.451.176,48

Fondos de garantía en 31 de diciembre de 1933, pesetas 152.873.940,39.—Pagado a los Rombos de Cataluña, 18.—Barcelona

Calle de Alcalá, núm. 25.—Madrid

Edificios propiedad de la Compañía

DELEGACIONES EN TODAS LAS CAPITALES DE PROVINCIA
AGENCIAS EN TODAS LAS POBLACIONES DE IMPORTANCIA

Autorizado por la Inspección Mercantil y de Seguros

CUADRO-RESUMEN POR PROVINCIAS DEL CAPITAL ACCIONES Y OBLIGACIONES EN 1935

Provincia	Número	Capital en Acciones		Obligaciones en circulación
		Nominal Pesetas	Desembolsado Pesetas	
Alava	26	56.639.000	42.621.525	1.586.487
Albacete	19	23.212.000	22.500.900	1.000.000
Alicante	55	106.328.100	96.142.430	54.790.000
Almería	23	31.541.250	31.436.250	12.168.000
Avila	4	462.500	462.500	—
Badajoz	15	11.069.500	10.846.750	400.000
Baleares	57	114.950.000	71.816.750	34.537.215
Barcelona	1.786	4.050.518.029	3.589.762.386	1.992.091.456
Burgos	18	11.753.840	10.090.290	914.500
Cáceres	18	3.777.500	3.704.730	—
Cádiz	36	52.800.500	48.050.450	1.966.500
Canarias	23	52.350.500	31.697.375	12.622.500
Castellón	28	51.380.500	37.009.000	600.000
Ciudad Real	27	14.898.088	12.834.338	615.000
Córdoba	35	44.311.228	42.945.078	83.500
Coruña	35	110.254.000	82.915.400	62.938.500
Cuenca	6	7.555.000	6.270.500	—
Gerona	54	42.924.200	40.054.000	4.594.000
Granada	52	56.431.150	50.906.831	19.955.000
Guadalajara	9	13.443.400	10.943.400	—
Guipúzcoa	178	426.872.250	333.334.556	61.657.465
Huelva	9	10.178.600	9.706.600	—
Huesca	22	20.486.800	18.679.980	13.258.000
Jaén	46	34.552.500	33.651.250	3.364.500
León	14	15.507.500	14.320.500	500.000
Lérida	27	11.210.950	9.910.950	390.000
Logroño	13	11.221.500	11.191.500	50.000
Lugo	8	5.640.000	4.686.500	—
Madrid	953	7.007.364.376	5.554.062.463	3.834.968.391
Málaga	50	110.517.800	95.016.150	22.009.000
Murcia	32	57.200.275	56.588.213	27.893.381
Navarra	90	185.763.400	163.219.125	45.312.000
Orense	6	2.530.000	2.530.000	—
Oviedo	125	355.747.050	283.403.216	97.187.000
Palencia	7	17.879.370	11.624.370	—
Pontevedra	27	39.733.500	34.663.625	17.275.000
Salamanca	24	41.552.950	35.321.450	2.500.000
Santander	72	129.331.547	117.707.647	35.285.500
Segovia	8	2.532.000	2.532.000	—
Sevilla	55	211.104.682	190.218.307	98.338.500
Soria	5	1.675.000	1.675.000	—
Tarragona	49	73.616.500	59.468.200	1.785.000
Teruel	17	4.855.545	4.803.545	—
Toledo	10	8.116.060	6.586.060	—
Valencia	143	295.173.050	241.252.750	106.246.570
Valladolid	25	71.736.500	55.420.850	6.342.500
Vizcaya	434	1.882.094.622	1.589.408.293	619.489.270
Zamora	11	10.054.050	9.704.050	—
Zaragoza	93	294.847.880	232.777.537	134.081.500
Posesiones de Africa y Protectorado	19	67.960.000	56.635.400	5.649.500
Andorra	1	10.000.000	8.989.979	—
Totales	4.899	16.273.656.542	13.492.082.949	7.336.279.235

AVISOS OFICIALES

BANCO DE ESPAÑA

Gerona

Habiéndose extraviado el resguardo de depósito número 5.378, de pesetas nominales 8.075, en obligaciones del Ferrocarril del Norte de España, hipotecarias, Almansa a Valencia y Tarragona, al 4 por 100, expedido por esta sucursal en 28 de julio de 1911, a favor de don José Bosch Pujolrás se anuncia al público por primera vez, para que el que se crea con derecho a reclamar lo verifique dentro del plazo de un mes a contar desde la fecha de publicación del presente anuncio en el periódico oficial "Gaceta de Madrid", EL FINANCIERO, de Madrid, y "El Diario de Gerona", de esta capital, según determina el artículo 41 del Reglamento vigente de este Banco, advirtiéndose que, transcurrido dicho plazo sin reclamación de tercero, se expedirá por esta sucursal el correspondiente duplicado del resguardo, anulando el primitivo, y quedando el Banco exento de toda responsabilidad.

Gerona, 27 de enero de 1936.—El secretario, Gustavo Callejas.

Sorteos y Amortizaciones

CREDIT NATIONAL DE FRANCE

50 sorteo de 2 de enero de 1936. Bonos 6 por 100, emisión de junio de 1923.

Los números 341.240, 1.341.240, 2.341.240, 3.341.240 son reembolsables a 100.000 francos.

Los números 711.240, 1.711.240, 2.711.240, 3.711.240, a 50.000 francos.

Los números 191.240, 961.240, 1.191.240, 1.961.240, 2.191.240, 2.961.240, 3.191.240, 3.961.240, a 10.000 francos.

Los números 81.240, 181.240, 251.240, 351.240, 641.240, 661.240, 771.240, 931.240,

Banco Internacional de Industria y Comercio

CAPITAL: 50.000.000 DE PESETAS

Domicilio social: Carrera de San Jerónimo, 29. - MADRID

Dirección telegráfica BANKINTER - Teléfono 11095

Apartado de Correos 673

Realiza toda clase de operaciones bancarias - Libreta de Ahorro con servicio de Huchas - Departamento especial de Cajas de alquiler

SUCURSALES: Aguilas, Albacete, Alicante, Ayamonte, Cádiz, Callosa de Segura, Caravaca, Cartagena, Cieza, Dolores, Elche, Hellín, Huelva, Ibi, Jijona, Lorca, Melilla, Murcia, Orihuela, Puerto de Santa María, San Fernando, Sanlúcar de Barrameda, Sevilla, Vejer de la Frontera, Yecla

1.081.240, 1.181.240, 1.251.240, 1.351.240, 1.641.240, 1.771.240, 1.931.240, 2.081.240, 2.181.240, 2.251.240, 2.351.240, 2.641.240, 2.661.240, 2.771.240, 2.931.240, 3.081.240, 3.181.240, 3.251.240, 3.351.240, 3.641.240, 3.661.240, 3.771.240, 3.931.240, a 5.000 francos.

Todos los bonos cuyas cuatro últimas cifras formen uno de los números siguientes: 4.240, 4.627, 5.921, salvo los premiados antedichos, son reembolsables a 1.000 francos. Reembolso a partir de 1 de febrero de 1936.

CREDIT FONCIER DE FRANCE

Sorteos de 11 de enero de 1936. Obligaciones Foncières de 500 francos, 3 por 100, 1903:

El número 346.151 es reembolsable a 150.000 francos.

El número 596.347, a 30.000 francos.

Los números 3.755, 102.003, 109.372, 227.630, 340.472, 485.134, 513.701, 554.715, a 5.000 francos.

Los números 164, 1019, 4792, 8921, 9595, 11952, 16515, 24658, 35006, 55593, 57267, 59011, 85867, 91673, 92904, 98086, 108470, 119944, 124407, 125576, 129885, 131285, 131955, 139649, 141554, 141950, 145322, 145670, 147412, 156078, 159449, 163698, 173552, 174389, 175023, 177213, 179232, 181892, 186071, 194880, 197980, 200070, 211009, 211392, 212179, 215917, 218812, 219054, 222529, 229882, 237855, 241130, 245562, 246450, 248473, 251781, 262957, 262983, 266354, 269007, 277438, 297836, 286268, 288666, 290248, 292040, 300976, 301630, 305192, 306770, 308175, 308605, 320220, 323477, 328004, 333524, 341657, 344332, 353031, 354002, 366213, 369932, 370995, 371571, 373433, 377286, 380313, 384885, 386073, 387308, 388404, 391137, 393227, 394679, 408141, 408233, 410085, 410554, 431538, 440797, 442571, 427157, 431400, 471444, 474370, 444991, 460084, 467290, 471444, 474370, 476462, 476868, 485685, 489478, 504198, 513329, 525528, 529540, 535721, 546596, 550400, 553435, 563635, 568822, 576388, 593432, 596514, 596897, a 1.000 francos.

Reembolso a partir del 1 de febrero de 1936.

Obligaciones Comunes de 1.000 francos, 4 por 100 de 1931:

El número 102.911 es reembolsable a 1.000.000 de francos.

El número 1.175.474, a 250.000 francos.

Los números 1.932.899, 2.281.756, a 50.000 francos.

Los números 305.677, 475.015, 513.143, 716.115, 831.965, 835.211, 991.215, 1.167.754, 2.890.393, 2.281.244, a 20.000 francos.

Los números 60.826, 73.874, 106.924, 110.899, 112.625, 121.965, 124.550, 132.396, 140.357, 156.730, 179.870, 199.815, 209.325, 250.174, 321.457, 327.759, 348.596, 351.249, 352.184, 386.720, 398.720, 407.394, 424.233, 451.241, 467.382, 502.940, 528.374, 536.093, 546.277, 603.332, 635.858, 653.850, 680.857, 691.688, 763.517, 818.907, 837.846, 889.339, 911.028, 944.660, 981.244, 988.231, 1.002.023, 1.064.175, 1.140.078, 1.151.395, 1.154.102, 1.171.090, 1.230.040, 1.249.974, 1.252.432, 1.326.787, 1.423.740, 1.438.343, 1.459.338, 1.472.427, 1.512.277, 1.513.167, 1.513.797, 1.530.723, 1.562.414, 1.564.749, 1.580.404, 1.588.402, 1.613.314, 1.625.623, 1.641.593, 1.646.867, 1.668.180, 1.676.946, 1.688.875, 1.705.344, 1.706.206, 1.755.022, 1.772.578, 1.781.181, 1.813.767, 1.874.320, 1.882.781, 1.901.231, 1.935.774, 1.945.087, 2.020.708, 2.024.483, 2.030.089, 2.033.122, 2.133.173, 2.148.071, 2.155.247, 2.165.249, 2.171.029,

2.177.392, 2.178.201, 2.205.509, 2.220.299, 2.231.696, 2.237.934, 2.275.739, 2.303.385, 2.306.451, 2.308.649, 2.436.196, 2.461.722, 2.466.563, 2.498.253, a 5.000 francos.

Reembolso a partir de 1 de febrero de 1936.

3.757 obligaciones son reembolsables a la par a partir de 1 de mayo de 1936.

Obligaciones Comunes de 1.000 francos, 4,25 por 100, 1932:

El número 1.054.266 es reembolsable a 250.000 francos.

El número 246.808, a 100.000 francos.

Los números 192.182, 383.586, 395.817, 644.724, 678.655, a 10.000 francos.

Los números 33.411, 117.442, 163.220, 164.801, 215.488, 270.388, 280.253, 285.175, 361.327, 388.180, 452.618, 457.776, 491.471, 519.325, 609.738, 623.302, 635.086, 639.558, 642.372, 657.694, 683.838, 695.127, 720.120, 795.492, 831.932, 852.191, 853.351, 930.669, 933.243, 990.923, 996.991, 1.067.987, 1.073.060, 1.077.269, 1.110.932, 1.118.025, 1.146.306, 1.239.584, 1.246.086, 1.288.241, 1.307.622, 1.330.935, 1.332.121, 1.337.198, 1.349.773, 1.390.407, 1.406.996, 1.458.574, 1.468.137, 1.490.546, a 5.000 francos.

Reembolso a partir de 15 de febrero de 1936.

JUNTAS

31 enero.—Sociedad Española de Materiales y Construcciones, S. A. Madrid.

31 enero.—Industrias Lácteas, S. A.—Jorge Juan, 137. Madrid.

2 febrero.—Banco de Elda, S. A.—Elda.

2 febrero.—Crédito Navarro. Plaza de la República, 21. Pamplona.

3 febrero.—S. A. Minera "La Alcantilla"—Alicante.

3 febrero.—Comp. de los F. C. Estratégicos y Secundarios de Alicante.—Fernando el Santo, 18. Madrid. Extraordinaria para modificación de Estatutos.

4 febrero.—C. E. A. Cinematografía Española Americana, S. A.—Arturo Soria, 350 (Ciudad Lineal). Madrid.

4 febrero.—Unión Química Española, S. A.—Astorga, 4. Madrid.—Extraordinaria sobre organización de la explotación, aumento de capital, y reforma de Estatutos.

5 febrero.—Eléctrica de Guadalajara, S. A. Victoria 1, Madrid.

5 febrero.—Salgado y Compañía, S. A. Rosalía de Castro, 36. Madrid.—Extraordinaria sobre emisión de acciones en cartera.

5 febrero.—Velusia, S. A.—Avenida de Eduardo Dato, 32. Madrid.

5 febrero.—Banco Guipuzcoano, San Sebastián.

6 febrero.—Explotación de Algas, S. A. La Coruña.—Extraordinaria para modificación de Estatutos.

6 febrero.—S. A. "El Águila".—General Lacy, 33. Madrid.

6 febrero.—Banco de Palafrugell.—Francisco Maciá, 38. Palafrugell.—Extraordinaria sobre suspensión de pagos.

10 febrero.—Calzados Luri, S. A.

10 febrero.—Compañía General de Almacenes de Aragón.—Coso, 54. Zaragoza.

12 febrero.—La Provisión de España. Puerta del Sol, 12. Madrid.

12 febrero.—S. A. Minera "Minas de Plomo de la Raja".—Banco del Salón, número 1, Granada.

31 marzo.—Compañía del Ferrocarril de Zafra a Huelva.—Avala, 54. Madrid.

NOTAS FINANCIERAS Y MERCANTILES

Los fabricantes de alcohol industrial visitan al ministro de Agricultura

Durante la celebración de la reunión en el Ministerio de Hacienda de la Ponencia del Trigo, una Comisión de fabricantes de alcohol industrial se entrevistó con el ministro de Agricultura para protestar del último decreto publicado por éste, y exponerle la difícil situación que se creaba a estos industriales, dejándoles sin mercado al conceder tales privilegios de consumo a los alcoholes de vino y de orujo.

El ministro les pidió le dieran una fórmula para que, sin contrariar el fin del decreto, se evitaran los perjuicios señalados. En principio, propusieron éstos el aumento del cupo de la Campsa a la totalidad de la producción.

Una nota de la Administración de Rentas públicas que afecta a los comerciantes e industriales de la provincia de Madrid

A fin de evitar las responsabilidades en que pudieran incurrir, la Administración de Rentas públicas de Madrid advierte a los industriales y comerciantes sujetos a la contribución industrial sobre el volumen de ventas y operaciones industriales y comerciales que para la presentación de las declaraciones correspondientes a las ventas u operaciones efectuadas en el año 1935, ha sido concedido un nuevo plazo hasta el día 15 de febrero, exhibiendo en el acto de presentación de dichos documentos el recibo o recibos que hubieren satisfecho con cargo al primer trimestre del citado año 1935.

Transcurrido dicho plazo, se impondrán las responsabilidades reglamentarias.

Las autoridades polacas y la exportación de la naranja española

La exportación de nuestra naranja a Polonia ha sufrido un lamentable contratiempo al suspender las autoridades polacas, desde primeros de año, la distribución normal de contingentes para la naranja española. Esto produce un conflicto a nuestros exportadores, especialmente considerando que nos encontramos en un período álgido de la campaña exportadora, hasta el punto de que en estos momentos se encuentran en ese puerto polaco y en camino envíos que representan más de cien mil cajas de naranja, sin posibilidad alguna de ser situadas en el interior del país. Se valoran estas naranjas en más de dos millones de pesetas, que no pueden dejarse perder en el puerto o desvalorarse por una aglomeración de mercancía.

De Gdynia se ha cableografiado al presidente del Consejo de ministros, ministro de Estado y al director general de Comercio, notificándoles la orden de las autoridades polacas.

Es de esperar que el Gobierno actuará con toda urgencia, con objeto de normalizar esta situación en defensa de los intereses de los naranjeros españoles.

De interés para los perceptores de clases pasivas

Se ha publicado una orden de Hacienda prorrogando hasta el día 29 de marzo próximo el plazo concedido para que los perceptores de Clases pasivas presenten en las tesorerías de Hacienda por las que cobren sus haberes, las tarjetas de identidad creadas por el párrafo primero del artículo primero del Real decreto de 10 de febrero de 1931.

El Banco de Crédito Local aprueba préstamos por valor de 438.000 pesetas

Se ha celebrado la reunión mensual del Consejo del Banco de Crédito Local de España.

Cerrado ya el ejercicio, en él se cumplieron ya trámites reglamentarios en orden a la aprobación de las cifras finales; trámites que han de complementarse en el curso del próximo mes.

Se aprobaron en el Consejo propuestas de créditos por un total de 438.000 pesetas, distribuidas del modo siguiente:

Corporación: Onil (Alicante), 43.000 pesetas. Escuelas y lavadero público.

Montroig (Tarragona), 75.000. Aguas y alcantarillado.

Viver (Castellón), 40.000. Cuartel Guardia civil.

Huércal-Overa (Almería), 100.000. Mercado.

Galdar (Canarias), 100.000. Mercado.

Montealegre (Albacete), 80.000. Flujo eléctrico.

Total, 438.000 pesetas.

Un nuevo convenio con Portugal

En breve se iniciarán las negociaciones para preparar el nuevo Convenio comercial con Portugal, y con ellas irán unidas ciertas cláusulas especiales, en las cuales se procurará que sea cosa efectiva la vigilancia del tráfico de frontera, evitando que haya filtraciones tan abundantes, sobre todo de productos coloniales, sin que nuestras Aduanas consigan regular el cobro absoluto de los derechos de arancel de esas importaciones portuguesas, completamente invisibles, por lo menos en el aforo.

Esto se evitará seguramente, concediendo a Portugal ciertas ventajas para algunos productos especiales, como el café de sus colonias, al que se le darían facilidades para que pudiera mejorar su posición legal dentro de nuestros mercados.

Se dice que el arreglo con la nación hermana no encontrará dificultades, considerando la cordialidad de las relaciones y la conveniencia política y económica de que continúen por ese camino, intentándose en todo momento una mayor amplitud en el intercambio comercial.

Nuevos nombramientos en la Philips Ibérica, S. A. E.

La importante Sociedad Philips Ibérica, S. A. E., ha nombrado apoderados generales de la misma a los señores don Juan

PHÖNIX IN WIEN
(EL FENIX AUSTRIACO)
Sociedad de Seguros sobre la Vida



Fundada en 1883
Dirección general para España:
MADRID. - Zorrilla, 19
Teléfonos:
Dirección, 20247 - Oficinas, 21718
Apartado, 1080
Dirección telegráfica: AUSTROFENIX

BANCO URQUIJO
M A D R I D

Capital: 100.000.000 de pesetas

Dirección telegráfica y telefónica: URQUIJO
Domicilio social: Alcalá, 49
Apartado de Correos, 49 - Teléfono 26.555

Este Banco realiza toda clase de operaciones de carácter bancario y especialmente se ocupa de la compra y venta de valores en las Bolsas de España. Descuento y cobro de cupones y títulos amortizados. Des cuenta y cobro de letras. Giros y cartas de crédito. Custodia de valores, metales preciosos y alhajas. Cuentas de crédito con garantía de valores nacionales.

Cuentas corrientes en pesetas, abonando intereses dentro de los límites impuestos por el Consejo Superior Bancario.

Departamento de Cajas de Alquiler

Cajas por 20 y 30 pesetas anuales, en abonos por trimestres, semestres o año, libres de impuestos para un solo titular o en la parte equivalente al mismo si son varios.

"Minerva", S. A.



Compañía española de seguros generales
Capital social: 10.000.000 de ptas.
Suscrita: Pesetas 4.958.000,00
Desembolsada: Pesetas, 2.321.613,48

Domicilio social: Avenida Conde Peñalvar, 22 primero y segundo

Seguros de vida. Incendios. Accidentes. Robo y transportes generales

Sucursales y agencias en toda España
Autorizado por la Inspección General de Seguros

Santoña

BOLSA DE BILBAO

ACCIONES	Precedente	30-1
Banco de Bilbao	1.14	1.140
B. Urquijo V	162	162
B. Vizcaya A	1.210	1.210
F. c. La Robla	900	900
Santander-Bilbao	150	150
F. c. Vascongado	17,50	17,50
Electra Viesgo	854	854
H. Española	117	117
H. Ibérica	755	755
U. E. Vizcaina	177	177
Chades	45	52,50
Setolazar, nom.	328	328
Rif, portador	228	228
Rif, nom.	500	500
Naviera Nervión	420	420
Sota y Aznar	81	81
Altos Hornos	119,90	119,90
Babcock Wilcox	1.060	1.060
Basconia	87	87
Duro Felguera	18	18
Euskalduna	18	18
S. Mediterráneo	617,50	617,50
Resinera	185,50	185,50
Explosivos	140	140
Norte	142	142
Alicante	177,50	177,50
Interior 4 %		

Bilbao, 30.—La Bolsa sigue desenvolviéndose con incertidumbre. La única nota destacada corresponde al sector de Explosivos, que es mueve con gran animación, al socaire de la reunión del Consejo de Administración de esta Sociedad, que debió haber tenido lugar hoy en Madrid, y de la que se tenían impresiones, a priori, que justificaban esta animación.

VALORES COTIZADOS NO CONTENIDOS EN EL CUADRO

Salto del Duero, 300; Reunidas de Zaragoza, 171; Telefónicas ordinarias, 126, 25; Ebro, 850; Seguros Aurora, 440.



Banco Exterior de España

Entidad oficial de crédito

Pesetas.

Capital escriturado... 150.000.000
" suscrito..... 100.000.000

OFICINAS CENTRALES

MADRID

Carrera de San Jerónimo, núm. 25

SUCURSALES EN BARCELONA Y VALENCIA

Organización completa en la GUINEA ESPAÑOLA

Dependencias en ANTA ISABEL, BATA Y KOGO

Delegaciones comerciales en las principales plazas de España y del Extranjero

Corresponsales bancarios en las principales plazas del mundo.

El Banco está autorizado para realizar en el territorio nacional todas las operaciones de pagos, cobros, cambios, depósitos, descuentos, aceptaciones, cuentas corrientes y créditos, préstamos y pignoraciones y cuantas se relacionen con el intercambio de mercancías, servicios y capitales entre España y el extranjero.

El Banco cuenta con una sección comercial dedicada a facilitar cuanto se relacione con el comercio de importación y exportación.

Bolsa Metales Londres

30 de enero
COBRE.—Disponibles, 34 13-16 d 34 15-16 p; Tres meses, 35 1-4 d 35 5-16 p; Tendencia, sostenido.
ESTAÑO.—Disponibles, 206 1-4; Tres meses, 198 1-8; Tendencia, flojo.
PLOMO.—Disponibles, 16 1-4; Tres meses, 16 1-4; Tendencia, sostenido.
CINC.—Disponibles, 15 1-8; Tres meses, 15 1-4; Tendencia, sostenido.
COBRE ELECTROLITICO.—Disponibles, 39; Tres meses, 39 1-2.
ORO.—140-8.
PLATA.—Disponibles, 19 9-16; Tres meses, sin.

CAMBIOS DE LA PESETA FACILITADOS POR EL CENTRO DE CONTRATACION

	Precedente	30-1
Libras esterlinas	36-25	36-0
Francos franceses	48-40	48-40
Dólares	7-35	7-30
Liras	59-20	59-20
Lechsmaks	2-96	2-96
Francos suizos	258-95	258-95
Belgas	124	124
Florines	4-99	4-99
Escudos	32-80	32-80
Pesos argentinos m.	30-70	30-70
Coronas checoslovacas	80-70	80-70
Coronas suecas	1-87	1-87
Coronas danesas	1-62	1-62

BOLSA DE BRUSELAS

	Precedente	30-1
Chade A-B-C	9.100	9.350
Sofina ordinario	1.350	1.170
Barcelona Traction	415	448,75
Brizilian Traction	356,25	347,00
Banque de Bruxelles	1.050	1.080
Idem. Belge pour l'Etranger	618	682
Antertrical Comfina	168	173
IngleuorAthus	255	320
Priv. Unión Minière	8.010	8.080
Cap. Unión Minière	2.880	2.900
M. Z. A.	675	675
Madrid de Tranvías	1.940	1.940
Norte de España	635	675
Gaz de Lisbonne	455	460
Heliópolis	1.420	1.430
Sidro privilegiée	107,50	535
Sidro ordinario	498	527,50
Asturiense des Mines	172	176
Katanga Priv.	32,400	33,300
Idem ord.	32,725	34,500

BOLSA DE ZURICH

	Precedente	30-1
Chade serie A-B-C	940	955
Idem id. D	185	187,50
Idem id. E	184	187
Chade Bonos Nuevos	48	49,25
Acciones sevillanas	172	127
Donau Save Adria	33	32,50
Italo-Argentina	126	127
Elektro	415	410
Motor Columbus	155	154
I. G. Chemie	441	450
Brown Boveri	67	67
Crédito Suizo	877	868
Société de Banque Suisse	331	328
Nestlé Anglo Swiss Cond	739	800
Milk		
Lonza Usnes Ecctr. et Chimique	72,50	71

BOLSA DE MILAN

	Precedente	30-1
Navig. Gen. (Rubattino)	62	62,50
S. N. I. A. Viscosa	365	363
Miniere Montecatini	152	153
F. I. A. T.	379	367
Adriatica	151	151
Edison	248	248,25
Soc. Idro-Elett. Pien (S. I. P.)	48	43,50
Elettrica Valdarno	148	148
3 1/2 0/0 Conversione	284	287
Cerni	67,2	67,25
Banca d'Italia	1,453	1,450

BANCO MINERO INDUSTRIAL DE ASTURIAS

Capital: 10.000.000 de pesetas
Filial del Banco Urquijo

Profesora joven
Francés. diplomada. Ofrecese domicilio. Tutor, 40, pral., C. De 3 a 5.

BOLSA DE PARIS

	Precedente	30-1
ACCIONES		
Banque de France	8.925	8.925
Banque de Paris et Pays Bas	1.002	883
Banque de l'Union Parisienne	478	458,50
Crédit Lyonnais	1.673	1.674
Comptoir d'Escompte	925	925
Crédit Commercial de France	581	86
Société Générale	1.007	1.007
Société Générale d'Electricité	1.340	1.315
Industrie Electrique	815	825
Electricité de la Seine	868	867
Energie Elect. du Littoral	724	721
Energie Elect. du Nord France	479	475
Electricité de Paris	725	734
Electricité et Gaz du Nord	408	4 6
Electri. Loire et Centre	234	227
Energie Industrielle	106,50	118
P. L. M.	829	822
Midi	637	634
Orleans	809	812
Nord	1.127	1.011
Wagons-Lits	45	46,0
Peñaroya	250	251
Rio Tinto	1.229	1.511
Asturiense des Mines	81	97
The Lautaro Nitrate Co.	26	
Establisements Rulman	53	587
Suez Nouveaux	18.840	18.285
Saint Fobain	1.680	1.684
Portugaise de Tabas	259	292
Royal Dutch	24,100	24,650
De Beers	572	587
Soie du Tubize	74	72,50
Unión et Paénix Espagnol	27,20	2,580
Force Motrice de la Truysère	494	490

FONS D'EDAT

	Precedente	30-1
Rentes Françaises 3 % perpetuel	71,40	70,40
Idem id. 4 % 1917	72,94	73,00
Idem id. 4 % 1918	72,35	72,90
Idem id. 5 % 1920	107,65	101,65
Idem id. 4 % 1925	80,65	80,24
Idem id. 4 1/2 % 1932 A.	78,27	78,25
Idem id. 4 1/2 % 1932 B.	78,95	79,00
Crédit Nat. Bonos 5 % 1919	512	510
Idem id. 5 % 1920	495	490,50
Idem id. 5 % 1932	510	510
Rentes Emprunt Maroc 5 % 1918	406	414
Cédulas Argentinas	518	
Rentes Espagnoles Espagne int.	410	
4 %	214	212,0

ACTIONS ESPAGNOLES

	Precedente	30-1
Chemins de Fer Andalous	42	
Cie. Madrileña del Gaz	49	47
Cie. de Lisboa Gaz, Electricité	238	240
Tramways de Buenos Aires	46	47
Match et Tobacco	258,50	
Tabacs du Portugal	29	24
Cie Tabac. Filipinas	4,225	4,350

OBLIGATIONS ESPAGNOLES

	Precedente	30-1
Est. Espagne 3 % perc. hypoth.		
Nord Espagne 3 % Oblig. 500		
F re. hyp.	477	460
Idem id. 2 e hyp.		
Idem id. 3 e hyp.	470	
Idem id. 4 e hyp.	438	
Idem id. 5 e hyp.	580	
Nord de l'Espagne Pampelune		
3 %	450	
Barcelona Prior 3 %	457	
Asturias 3 % perc. hypoth.	447	
Idem id. 2 e hypoth.	450	
Idem id. 3 e hypoth.	426	
Segovia-Medina 3 %	432	440
Lérida-Reus-Tarragona	446	
Badajoz 5 %	733	738
Córdoba a Sevilla 3 %	333	363
Saragosse 3 % perc. hypoteque	430	425
Idem id. 2 e hypoteque	645	641
Idem id. 3 e hypoteque	69	
Pánger a Fex 5 1/2 %	869	760

BOLSA DE NUEVA YORK

	Precedente	30-1
General Motors	16 5/8	18,25
U. S. Steels	48 1/8	48,75
Electric Bondshare	18 7/8	19 5/8
Radio Corporation	13	13 3/4
General Electric	35,50	35,50
Canadian Pacific	12 7/8	12 5/8
Baltimore & Ohio	17 7/8	18 5/8
Allied Chemical	168,50	165
Royal Dutch	43	
American Teleg. & Telephon	61	
Consolidated Gas N. Y.	34 7/8	34 5/8
Standard Oil N. Y.	55 7/8	58,50
Pennsylvania Railroad	35 7/8	36 1/8
Anaconda Cooper	3,50	30
Nat. City Bank	38 5/8	38 5/8
Inter. Teleg. & Teleph.	17 7/8	17 1/8

CAMBIOS DE NUEVA YORK

	Precedente	30-1
Madrid	19,78	19,88
Paris	6,487	6,6875
Londres	4,9662	5,0087
Milano	8,10	
Zurich	32,51	32,90
Berlin	40,55	40,65
Amsterdam	68,40	65,60

BOLSA DE LONDRES

	Precedente	30-1
ACCIONES		
Chade shares	11,50	
Barcelona Traction ord.	13,0	
Brazilian Traction	127,16	
Hidro Electricas securities ord.	6,76	
Mexican Ligh and power ord.	2	
Mexican Ligh and power pref.	4,50	
Sidro ord.	3 3/8	
Primitiva Gaz of Baires	16	
Electrical Musical Industries	27,10	
Sofina	19 1/8	
OBLIGACIONES		
Empréstito de Guerra 5 %	106 7/8	110
Consolidado inglés a 1/2 %	85,76	86
Argentina 4 % Rescisión	99,75	99
5 1/2 % Barcelona Traction	64	61
United Kingdom and Argentine		
1933 Convention Trust cert.		
C. 3 %	8 1/2	800
Mexican Tramway ord.	1/8	1/8
Whitehall Electric Investments	25	25
Lautaro Nitrate 7 % prfe.	7	7
Midlan Bank	15,50	15,50
Armstrong Whitworth ord.	8,50	8,50
Armstrong Whitworth 4 % debent	102,50	
City of Lond. Electr. Ligh. ord.	88,75	88,75
City of Lond. Electr. Ligh 6 % p.	82,25	82,25
Imperial Chemical ord.	38	37 1/2
Imperial Chemical deferent	34	34
Imperial Chemical 7 % pref.	34	34
East Rand Consolidated	13,0	13,0
East Rand Prop Mines	62,25	63,75
Union Corporation	8 1/8	8 1/8
Consolidated Main Reef	34 1/2	44 1/2
Crown Mines	14 1/8	13 1/8

BOLSA DE BERLIN

	Precedente	30-1
ACCIONES		
Chade A-B-C	238	290
Gesfurel	131	131
A. E. G.	37 1/2	38
I. G. Farben	151,25	158
Harpener Bergbau	113,50	112
Deutsche Bank & Diskontoges	85,5	85
Dresdener Bank	87	86
Banco del Imp. Alemán (Reichsbank)	184 7/8	183
H. A. P. A. G.	16,25	16
Siemens Halske	177,25	176
Siemens Schuckert	129,75	
Rheinische Braunkohle	212	213
Bernberg	109,25	
Elektr. Licht. & Kraft	123	133
Berliner Kraft und Licht A. G.	138 7/8	139
Continental Gummiwerke	165	155

CAMBIOS DE ZURICH

	Precedente	30-1
Paris	20,31	20,26
Londres	15,235	15,20
Nueva York	3,0437	3,04
Madrid	42,07	42,0
Berlin	123,15	120,6

CAMBIOS DE PARIS

	Precedente	30-1
Milán	121,30	
Bruselas	255,50	
Londres	74,96	74,14
Nueva York	14,985	15,04
Madrid	207,25	207,25
Zurich	492,0	494,25
Amsterdam	1,1237	
Buenos Aires	414	415,0

CAMBIOS DE LONDRES

	Precedente	30-1
Madrid	86,20	86,3
Paris	75,12	75,1
Nueva York	4,9912	5,00
Amsterdam	7,2875	7,28
Bruselas	29,315	29,34
Milán	62,16	62
Copenhague	22,40	22,4
Oslo	19,903	19,90
Zurich	15,195	15,20
Berlin	12,235	12,23
Estocolmo	19,895	19,88
Buenos Aires	18,05	18,05
Rio de Janeiro	2,71	2,7
Helsingfors		
Viena	26,31	26,31
Bucarest	678	673
Constantinopla	617	615
Praga	119,81	119,81
Canadá	4,977	4,99
Uruguay	23,37	23,37
Venezuela	18,63	19,0
Perú	19,60	19,60
Lisboa	110,74	110,74

FINANCIERO

ANCIERO

DRES

Prece-

dente

30-1

30-1

30-1

30-1

30-1

30-1

30-1

30-1

30-1

30-1

30-1

30-1

30-1

30-1

30-1

30-1

30-1

30-1

30-1

30-1

30-1

30-1

30-1

30-1

30-1

30-1

30-1

30-1

30-1

30-1

30-1

30-1

30-1

30-1

30-1

30-1

30-1

30-1

30-1

30-1

30-1

30-1

30-1

30-1

30-1

30-1

30-1

30-1

30-1

30-1

30-1

30-1

30-1

30-1

30-1

30-1

30-1

30-1

30-1

30-1

30-1

30-1

30-1

30-1

30-1

30-1

30-1

30-1

30-1

30-1

30-1

OFICIALES
CONTRATA
CION1 de octubre al 30
junio, de trece y
dieciséis.

BOLSA DE MADRID

OPERACIONES AL CONTADO

ABREVIATURAS

A = Anual

T = Trimestral

S = Semestral

e = ex cupón

d = ex dividendos

EFFECTOS PÚBLICOS ESPAÑOLES

Clase de Valor	Prece- dente	30-1	Vencimen- to de los cupones	Clase de Valor	Prece- dente	30-1	Vencimen- to de los cupones	Clase de Valor	Prece- dente	30-1
4 por 100 interior				4 por 100 exterior				4 por 100 amortizable		
Serie F de 50.000.....	79,60	79,81		Serie F de 24.000.....	97,75			Serie E de 25.000.....	87,75	
" E de 25.000.....	79,60	79,80		" E de 12.000.....	97,75			" D de 12.500.....	87,75	
" D de 12.000.....	79,50	79,65		" D de 6.000.....	97,75			" C de 5.000.....	87,75	
" C de 5.000.....	79,50	79,50		" C de 4.000.....	97,75			" B de 2.500.....	87,75	
" B de 2.500.....	79,50	79,50		" B de 2.000.....	97,75			" A de 1.000.....	87,75	
" A de 500.....	79,50	79,50		" A de 1.000.....	97,75			" G y H de 100 y 200.....	91	96
En diferentes series.....	74,0			En diferentes series.....	98,40			En diferentes series.....	87,75	
4 por 100 exterior				4 por 100 amortizable				4 por 100 amortizable		
Serie F de 24.000.....	97,75			Serie E de 25.000.....	87,75			Serie E de 25.000.....	87,75	
" E de 12.000.....	97,75			" D de 12.500.....	87,75			" D de 12.500.....	87,75	
" D de 6.000.....	97,75			" C de 5.000.....	87,75			" C de 5.000.....	87,75	
" C de 4.000.....	97,75			" B de 2.500.....	87,75			" B de 2.500.....	87,75	
" B de 2.000.....	97,75			" A de 1.000.....	87,75			" A de 1.000.....	87,75	
" A de 1.000.....	97,75			" G y H de 100 y 200.....	91	96		En diferentes series.....	87,75	
En diferentes series.....	98,40			En diferentes series.....	98,40			En diferentes series.....	87,75	
4 por 100 amortizable				4 por 100 amortizable				4 por 100 amortizable		
Serie E de 25.000.....	87,75			Serie E de 25.000.....	87,75			Serie E de 25.000.....	87,75	
" D de 12.500.....	87,75			" D de 12.500.....	87,75			" D de 12.500.....	87,75	
" C de 5.000.....	87,75			" C de 5.000.....	87,75			" C de 5.000.....	87,75	
" B de 2.500.....	87,75			" B de 2.500.....	87,75			" B de 2.500.....	87,75	
" A de 1.000.....	87,75			" A de 1.000.....	87,75			" A de 1.000.....	87,75	
En diferentes series.....	87,75			En diferentes series.....	87,75			En diferentes series.....	87,75	
4 por 100 amortizable				4 por 100 amortizable				4 por 100 amortizable		
Serie E de 25.000.....	87,75			Serie E de 25.000.....	87,75			Serie E de 25.000.....	87,75	
" D de 12.500.....	87,75			" D de 12.500.....	87,75			" D de 12.500.....	87,75	
" C de 5.000.....	87,75			" C de 5.000.....	87,75			" C de 5.000.....	87,75	
" B de 2.500.....	87,75			" B de 2.500.....	87,75			" B de 2.500.....	87,75	
" A de 1.000.....	87,75			" A de 1.000.....	87,75			" A de 1.000.....	87,75	
En diferentes series.....	87,75			En diferentes series.....	87,75			En diferentes series.....	87,75	
4 por 100 amortizable				4 por 100 amortizable				4 por 100 amortizable		
Serie E de 25.000.....	87,75			Serie E de 25.000.....	87,75			Serie E de 25.000.....	87,75	
" D de 12.500.....	87,75			" D de 12.500.....	87,75			" D de 12.500.....	87,75	
" C de 5.000.....	87,75			" C de 5.000.....	87,75			" C de 5.000.....	87,75	
" B de 2.500.....	87,75			" B de 2.500.....	87,75			" B de 2.500.....	87,75	
" A de 1.000.....	87,75			" A de 1.000.....	87,75			" A de 1.000.....	87,75	
En diferentes series.....	87,75			En diferentes series.....	87,75			En diferentes series.....	87,75	
4 por 100 amortizable				4 por 100 amortizable				4 por 100 amortizable		
Serie E de 25.000.....	87,75			Serie E de 25.000.....	87,75			Serie E de 25.000.....	87,75	
" D de 12.500.....	87,75			" D de 12.500.....	87,75			" D de 12.500.....	87,75	
" C de 5.000.....	87,75			" C de 5.000.....	87,75			" C de 5.000.....	87,75	
" B de 2.500.....	87,75			" B de 2.500.....	87,75			" B de 2.500.....	87,75	
" A de 1.000.....	87,75			" A de 1.000.....	87,75			" A de 1.000.....	87,75	
En diferentes series.....	87,75			En diferentes series.....	87,75			En diferentes series.....	87,75	
4 por 100 amortizable				4 por 100 amortizable				4 por 100 amortizable		
Serie E de 25.000.....	87,75			Serie E de 25.000.....	87,75			Serie E de 25.000.....	87,75	
" D de 12.500.....	87,75			" D de 12.500.....	87,75			" D de 12.500.....	87,75	
" C de 5.000.....	87,75			" C de 5.000.....	87,75			" C de 5.000.....	87,75	
" B de 2.500.....	87,75			" B de 2.500.....	87,75			" B de 2.500.....	87,75	
" A de 1.000.....	87,75			" A de 1.000.....	87,75			" A de 1.000.....	87,75	
En diferentes series.....	87,75			En diferentes series.....	87,75			En diferentes series.....	87,75	

VALORES DE SOCIEDADES NACIONALES

ACCIONES	Prece- dente	30-1	ACCIONES	Prece- dente	30-1
BANCOS			BANCOS		
Crédito Industrial.....	570,50		Crédito Industrial.....	570,50	
Crédito Local de España.....	90		Crédito Local de España.....	90	
Banco de España.....	192	530	Banco de España.....	192	530
Exterior de España.....	312		Exterior de España.....	312	
Hipotecario.....	385		Hipotecario.....	385	
Central.....	84		Central.....	84	
Español de Crédito.....	243	250	Español de Crédito.....	243	250
Hispano Americano.....	190		Hispano Americano.....	190	
López Quesada.....	200		López Quesada.....	200	
Previsores Porvenir.....	77		Previsores Porvenir.....	77	
Idem id.....	75		Idem id.....	75	
ELECTRICIDAD Y GAS			ELECTRICIDAD Y GAS		
Canalización y F. Guadalquivir.....	111		Canalización y F. Guadalquivir.....	111	
ULTIMOS DIVIDENDOS			ULTIMOS DIVIDENDOS		
Acta Fecha Compl. Fecha			Acta Fecha Compl. Fecha		
1,78 20-3-35			Idem id. Cédulas.....	6	
1,78 20-3-35			Idem id. décimas Bonos.....	162,50	
19,73 2-1-35			Cooperativa Electra. A y B.....	164	
22,27 10-6-35			Acumulador Tudor.....	107	
13,31 30-5-35			Fuerzas M. Valle Leerin.....	71	
15,00 1-10-35			Hidroeléctrica Española.....	177	
7,96 20-12-35			Chade A. B y C.....	415	
7,96 20-12-35			Idem D (1).....	378	
39,30 20-12-35			Idem E (1).....	378	
25,00 1-6-34			Hispano Marroquí de G y H.....	120	
5,00 1-10-35			Mengemec.....	146	144,50

ULTIMOS DIVIDENDOS				ACCIONES		CUPON				OBLIGACIONES	
Acta	Fecha Compl.	Fecha		Precedente	30-1	Bruto	Neto	Vencimiento	Nomi- nal	Interés	Precedente
MINERAS											
—	—	—	—	—	—	15,00	13,537	S 30-6-36	500	6	Idem id., B
—	—	—	—	—	—	15,00	13,537	T 1-4-36	500	6	Idem id., C. Bonos
—	—	—	—	—	—	15,00	15,00	T 1-4-36	500	6	Idem id., 1932
—	—	—	—	—	—	15,00	15,00	S 1-7-33	500	6	Fábrica de Mieres
—	—	—	—	—	—	15,00	15,00	S 1-7-36	500	5	Duro Felguera, 1906
—	—	—	—	—	—	15,00	15,00	S 1-7-36	500	5	Idem id., 1928
—	—	—	—	—	—	15,00	15,00	S 1-1-36	500	6	Ponferrada
NAVIERAS Y CONSTRUCCION NAVAL											
—	—	—	—	—	—	7,50	6,53	T 1-7-34	500	6	Construcción Naval, 1920
—	—	—	—	—	—	7,50	6,509	T 1-7-34	500	5,50	Idem id., 1924
—	—	—	—	—	—	7,50	6,50	T 1-7-34	500	6	Idem id., 1932
—	—	—	—	—	—	7,50	6,50	T 15-3-36	500	6	Bonos Construcción, 1.ª serie
—	—	—	—	—	—	7,50	6,50	T 15-3-36	500	6	Idem id., segunda idem
—	—	—	—	—	—	7,50	6,73	T 1-4-36	500	6	Transmediterránea, bonos
—	—	—	—	—	—	7,50	6,73	T 1-4-36	500	4	Transatlántica, 1910
—	—	—	—	—	—	7,50	6,78	T 1-4-36	500	6	Idem, 1920
—	—	—	—	—	—	7,50	7,50	T 1-3-36	500	6	Idem, 1922
TRANSPORTES											
—	—	—	—	—	—	7,50	6,38	S 1-4-36	500	3	Norte nac., primera serie
—	—	—	—	—	—	7,50	6,40	S 1-4-36	500	3	Idem nac., segunda serie
—	—	—	—	—	—	7,50	6,36	S 1-7-36	500	3	Idem nac., tercera serie
—	—	—	—	—	—	7,50	6,36	S 1-7-36	500	3	Idem nac., cuarta serie
—	—	—	—	—	—	7,50	6,36	S 1-7-36	500	3	Idem nac., quinta serie
—	—	—	—	—	—	7,125	6,04	S 1-7-36	475	3	Almansa, Valencia y Tarragona
—	—	—	—	—	—	7,50	6,40	S 1-4-36	500	3	Asturias, Galicia y León, 1.ª hip.
—	—	—	—	—	—	7,50	6,40	S 1-4-36	500	3	Idem id. id., segunda hip.
—	—	—	—	—	—	7,50	6,40	S 1-4-36	500	3	Idem id. id., tercera hip.
—	—	—	—	—	—	6,25	5,33	T 1-3-36	500	5	Especiales Alar-Santander
—	—	—	—	—	—	9,50	8,08	S 1-7-36	475	4	Esp. Almansa, Valencia, Tarragona
—	—	—	—	—	—	11,25	9,59	S 15-2-36	500	4,50	Esp. Barna. Alsasua, S. J. Abdsas.
—	—	—	—	—	—	10,00	9,07	S 1-2-36	500	4	E. Huesca a Francia por Canfranc.
—	—	—	—	—	—	10,00	12,80	S 15-5-36	500	6	Especiales Norte
—	—	—	—	—	—	7,50	6,36	S 1-7-36	500	3	Especiales Pamplona, nac.
—	—	—	—	—	—	10,00	10,68	S 15-2-36	500	5	Especiales Tudela, Bilbao
—	—	—	—	—	—	7,50	6,74	T 1-2-36	500	3	Lérida, Reus, Tarragona, nac.
—	—	—	—	—	—	7,50	6,33	S 1-7-36	500	3	Prioridad Barcelona, nac.
—	—	—	—	—	—	7,50	6,38	S 1-7-36	500	3	Segovia a Medina, nac.
—	—	—	—	—	—	12,50	10,64	S 1-4-36	500	5	Tudela a Bilbao, segunda serie
—	—	—	—	—	—	7,50	7,25	S 1-7-36	500	3	Valencia Utiel, nac.
—	—	—	—	—	—	6,875	5,85	T 10-3-36	500	5,50	Valencianas Norte
—	—	—	—	—	—	10,00	8,51	S 1-7-36	500	4	Villalba a Segovia
—	—	—	—	—	—	7,125	5,765	S 1-7-36	475	3	M. Z. A., primera hipoteca
—	—	—	—	—	—	7,125	5,765	S 1-7-36	475	3	Idem, segunda idem
—	—	—	—	—	—	12,50	10,73	S 1-4-36	500	5	Idem, serie A
—	—	—	—	—	—	11,25	9,68	S 1-4-36	500	4,50	Idem, serie B
—	—	—	—	—	—	10,00	8,48	S 1-7-36	500	4	Idem, serie C
—	—	—	—	—	—	10,00	8,55	S 1-4-36	500	4	Idem, serie D
—	—	—	—	—	—	10,00	4,765	T 1-4-36	500	4,50	Idem, serie E
—	—	—	—	—	—	6,25	5,30	T 1-4-36	500	5	Idem, serie F
—	—	—	—	—	—	7,50	6,38	T 1-4-36	500	6	Idem, serie G
—	—	—	—	—	—	6,875	5,84	T 1-4-36	500	5,10	Idem, serie H
—	—	—	—	—	—	7,50	6,38	T 1-4-36	500	6	Idem, serie I
—	—	—	—	—	—	6,25	5,31	T 1-4-36	500	5	Idem, serie J
—	—	—	—	—	—	7,125	5,795	S 1-7-36	475	3	Córdoba a Sevilla
—	—	—	—	—	—	12,50	12,50	S 1-4-36	500	6	Ciudad Real-Badajoz
—	—	—	—	—	—	7,125	—	S 1-10-31	425	3	Andaluces. Córdoba a Málaga
—	—	—	—	—	—	7,50	—	S 1-6-31	500	3	Idem, primera serie, variable
—	—	—	—	—	—	7,50	—	S 1-6-31	500	3	Idem, primera serie, interés fijo
—	—	—	—	—	—	7,50	—	S 1-6-31	500	3	Idem, segunda serie, variable
—	—	—	—	—	—	7,50	—	S 1-6-31	500	3	Idem, segunda serie, interés fijo
—	—	—	—	—	—	7,50	—	S 1-6-31	500	3	Idem, emisión 1907
—	—	—	—	—	—	15,00	—	S 1-4-31	500	6	Idem Bobadilla-Algeciras, 1920
—	—	—	—	—	—	15,00	13,905	S 1-7-36	500	6	Auxiliar Ferrocarriles, 1.ª serie
—	—	—	—	—	—	15,00	13,905	S 1-7-36	500	6	Idem id., segunda serie
—	—	—	—	—	—	10,00	—	S 1-4-36	500	4	Central de Aragón
—	—	—	—	—	—	6,25	—	T 15-3-36	500	5	Idem Caminreal a Zaragoza
—	—	—	—	—	—	7,50	6,538	S 1-7-36	500	3	Oeste de España
—	—	—	—	—	—	7,50	6,54	S 1-7-36	500	3	Idem id. Medina a Salamanca
—	—	—	—	—	—	12,50	10,62	S 1-4-36	500	—	Metropolitano, serie A
—	—	—	—	—	—	12,50	10,62	S 15-5-36	500	—	Idem, serie B
—	—	—	—	—	—	13,75	12,72	S 1-7-36	500	5,50	Idem, serie C
—	—	—	—	—	—	15,00	—	S 15-5-36	500	6	Peñarroya y Puertollano
—	—	—	—	—	—	5,00	3,111	T 1-7-34	500	4	Ferrocarriles Secundarios
—	—	—	—	—	—	15,00	15,00	S 1-4-36	500	6	Madrid-Tranvías
—	—	—	—	—	—	13,75	13,75	S 1-7-36	500	5,50	Idem id.
—	—	—	—	—	—	12,50	—	S 30-6-36	500	5	Este de Madrid, B.
—	—	—	—	—	—	12,50	—	S 30-6-36	500	5	Idem id., C
—	—	—	—	—	—	12,50	—	S 30-6-36	500	5	Idem id., D
INDUSTRIAS VARIAS											
—	—	—	—	—	—	15,00	15,00	S 1-7-36	500	6	Azucarera de Adra
—	—	—	—	—	—	10,00	9,575	S 1-4-36	500	4	Azucarera España, no estamp.
—	—	—	—	—	—	10,00	9,575	S 1-4-36	500	4	Idem id., estamp., 1912
—	—	—	—	—	—	10,00	9,575	S 1-4-36	500	4	Idem id., estamp., 1931
—	—	—	—	—	—	13,75	13,75	S 1-3-36	500	5,50	Idem id., 1925
—	—	—	—	—	—	15,00	13,585	S 1-6-36	500	6	Idem id., Bonos Tesorería
—	—	—	—	—	—	15,00	13,585	—	500	—	Idem id., Bonos Int. pref.
—	—	—	—	—	—	7,50	7,21	T 1-4-36	500	6	Española de Petróleos
ELECTRICIDAD Y GAS											
—	—	—	—	—	—	5,00	—	T 1-4-36	500	4	Cooperativa Electra, 1914
—	—	—	—	—	—	5,00	—	T 1-4-36	500	4	Idem id. Chamberí
—	—	—	—	—	—	11,25	11,25	S 1-7-36	500	4,50	Electra del Lima, A.
—	—	—	—	—	—	11,25	11,25	S 1-7-36	500	4,50	Idem id., B
—	—	—	—	—	—	11,25	11,25	S 1-7-36	500	4,50	Idem id., C
—	—	—	—	—	—	15,00	13,00	T 1-4-36	500	6	Construcciones Elec. Mecánicas
—	—	—	—	—	—	7,50	—	T 1-4-36	500	6	F. M. Valle de Lecrin, 1.ª hip.
—	—	—	—	—	—	7,50	7,50	T 1-4-36	500	6	Idem id., segunda idem, B.
—	—	—	—	—	—	7,50	7,50	T 1-4-36	500	6	Idem id., tercera idem
—	—	—	—	—	—	15,00	15,00	S 1-2-36	500	6	Gas Madrid
—	—	—	—	—	—	13,75	13,75	S 1-4-36	500	5,50	Idem id., simples
—	—	—	—	—	—	12,50	11,275	S 1-4-36	500	5	H. Santillana, 1.ª S., 1906
—	—	—	—	—	—	12,50	11,275	S 1-7-36	500	5	Idem id., segunda S., 1917
—	—	—	—	—	—	12,50	11,275	S 1-7-36	500	5	Hidráulica Segura
—	—	—	—	—	—	15,00	13,00	S 1-4-36	500	6	Hidroeléctrica Chorro, A.
—	—	—	—	—	—	15,00	13,00	S 1-7-36	500	6	Idem id., B
—	—	—	—	—	—	15,00	13,00	S 1-7-36	500	6	Idem id., C
—	—	—	—	—	—	15,00	15,00	S 1-7-36	500	6	Idem id., D
—	—	—	—	—	—	12,50	10,65	S 1-7-36	500	5	Hidroeléctrica Española, primera
—	—	—	—	—	—	12,50	10,65	S 1-7-36	500	5	Idem id., A
—	—	—	—	—	—	12,50	10,65	S 1-5-36	500	5	Idem id., B
—	—	—	—	—	—	12,50	10,65	S 1-5-36	500	5	Idem id., C
—	—	—	—	—	—	12,50	10,65	S 1-5-36	500	5	Idem id., D
—	—	—	—	—	—	13,75	13,75	S 15-3-36	500	5,50	Idem id., E
—	—	—	—	—	—	7,50	6,99	T 1-4-36	500	6	Chade, 6 por 100
—	—	—	—	—	—	6,87	—	T 1-2-36	500	5,50	Idem, 5,50 por 100
—	—	—	—	—	—	6,25	5,64	T 1-4-36	500	5	Mediodía de Madrid
—	—	—	—	—	—	12,50	—	S 1-7-36	500	5	Mengemor
—	—	—	—	—	—	7,50	7,50	T 1-4-36	500	6	Riegos de Levante, 1934
—	—	—	—	—	—	7,50	7,50	T 1-4-36	500	6	Salto del Alberche, 1930
—	—	—	—	—	—	7,50	7,50	T 1-4-36	500	6	Idem id., 1931

EL CONSEJO DE MINISTROS DE HOY

FUE LA REUNION SOLAMENTE ADMINISTRATIVA

No se trató para nada de política y por lo tanto no se habló de elecciones

A las once de la mañana se reunieron en Palacio los ministros. Primero celebraron el acostumbrado Consejo, y cuarenta minutos más tarde el Consejo, presidido por el Jefe del Estado. La reunión ministerial terminó a la una menos diez.

El ministro de Agricultura dijo a los periodistas que como en el Consejo únicamente se había tratado de asuntos administrativos, y no tenía ordenados los apuntes correspondientes a la reunión, les rogaba que acudieran a su Ministerio, donde les facilitaría la nota oficiosa.

Hasta la una y cuarto permaneció en la Cámara presidencial el señor Portela Valladares. Al salir, dijo a los informadores:

—Me he detenido unos instantes para despachar con Su Excelencia la firma que estaba pendiente. El Consejo ha sido puramente administrativo; no puedo dar referencia alguna, porque en la reunión no se ha tratado para nada de política. Dentro de unos momentos facilitaré a ustedes en Gobernación un índice ordenado con todos los asuntos despachados; con ello les será más fácil a ustedes su trabajo.

Como digo, no ha habido nada más que asuntos de despacho, y en el índice quedan condensados. Naturalmente que hay otros expedientes para los que no se precisa la firma del Jefe del Estado, sino únicamente la aprobación del Consejo de ministros. Dichos expedientes, por lo tanto, no figurarán en el índice que luego entregará a ustedes.

Un periodista dijo al jefe del Gobierno: —En nombre de los compañeros, le de expresar a usted la molestia que nos causa en la información el señor ministro de Agricultura, pues hoy nos ha dicho que vayamos a recoger la nota al Ministerio; y en el último Consejo de Palacio, después de hacernos ir, se nos dijo que por estar enfermo no podría darnos la nota hasta las cinco de la tarde, y a pesar de esto, poco después, a otros compañeros que habían preguntado, les dio la referencia y la nota oficiosa del Consejo.

El señor Portela Valladares, contestó: —En efecto; tienen ustedes razón, y para que no vuelva a ocurrir, ahora mismo hablaré por teléfono con el señor Alvarez de Mendizábal, para que me mande a Gobernación la nota oficiosa del Consejo de hoy, porque además no es precisa su referencia verbal, toda vez que, como ya he dicho, el Consejo ha sido puramente administrativo, y no podrá hacer ni ampliación.

R. Un informador preguntó: —¿No han tratado ustedes sobre la posibilidad de aplazar las elecciones?

—En absoluto. No se ha hablado de ello.

EN GOBERNACION FACILITARON LA FIRMA DEL JEFE DEL ESTADO

El índice de la firma presidencial, facilitado en el Ministerio de la Gobernación, según ofreció el señor Portela Valladares a la salida de Palacio, es el siguiente.

PRESIDENCIA.— Decreto nombrando gobernador civil de la provincia de Toledo

a don Francisco Morales Caravantes. Idem id. de Huelva a don Vicente Mari Casanova. Idem id. de Vizcaya a don Gerardo Queipo de Llano.

ESTADO.— Carta dirigida al rey de Bélgica en contestación a la suya que notifica el fallecimiento de la reina. Idem dirigida al rey de Grecia contestando a la notificación de haber tomado posesión del Trono. Carta credencial nombrando a don Manuel Abella ministro de España en Grecia. Para conocimiento de S. E., una carta del Presidente de la República portuguesa. Exequatur a favor de don Porfirio Smerdou como vicecónsul de Méjico en Málaga. Idem a favor de don Rafael Ballivián como cónsul general de Bolivia en Barcelona.

JUSTICIA Y TRABAJO.— Decreto disponiendo queden en suspenso los procedimientos de desahucio que afecten a comerciantes o industriales, que se tramitan actualmente, y no sean por falta de pago, o en otros casos que se expresan. Título de magistrado de entrada a favor de don Ricardo Guerra Blanco.

INSTRUCCION PUBLICA.— Decreto creando en Madrid un Instituto de lenguas clásicas. Idem creando en cada uno de los Institutos nacionales de segunda enseñanza una segunda cátedra de Ciencias Naturales, que llevará la denominación de Ciencias Naturales y nociones de Física y Química. Idem aclarando las dificultades surgidas en la aplicación del decreto de 16 de julio de 1935 relativo a los aparcadores de obras.

MARINA.— Decreto modificando las normas sobre cumplimiento de condiciones de embarco para el ascenso en los Cuerpos de la Armada. Otro modificando el Reglamento aprobado en 25 de abril de 1923 referente al servicio de los marineros voluntarios.

GUERRA.— Decreto proponiendo la creación de una Comandancia eventual de ingenieros de Asturias. Proponiendo para los mandos de los Batallones de Cazadores de Montaña números 3 y 5 a los tenientes coroneles de Infantería don Agustín Monasterio Bustos y don Joaquín Blanco Valdés respectivamente. Idem para el mando del Depósito de cría y doma de Ecija al comandante de Caballería don Francisco Morales y Martínez Fortún. Disponiendo que el teniente general en situación de primera reserva don Francisco González Uzqueta pase a la segunda reserva por haber cumplido la edad reglamentaria.

HACIENDA.— Decreto autorizando al ministro del Departamento para someter a la aprobación de la Diputación permanente de las Cortes un proyecto de decreto ley sobre concesión de un crédito extraordinario de 885.713,55 pesetas, imputable a un capítulo adicional del vigente presupuesto de gastos de la sección novena del Ministerio de Agricultura, Industria y Comercio, con destino a cubrir el déficit producido durante el ejercicio económico de 1935 en el Servicio Nacional de Seguros del Campo.

OBRAS PUBLICAS Y COMUNICACIONES.— Decreto autorizando al ministro del Departamento para realizar por contrata, mediante subasta pública, obras de construcción del muelle de Rivera de la dársena número 4, de Berbés, y habilitación de la dársena número 1, del puerto de Vigo.

Y EN AGRICULTURA LA RELACION DE ASUNTOS APROBADOS POR EL CONSEJO Y QUE NO SON OBJETO DE FIRMA PRESIDENCIAL

Relación de asuntos aprobados en el Consejo celebrado bajo la presidencia del excelentísimo señor Presidente de la República el día 30:

HACIENDA.— Proyecto de decreto para anticipo de 250.000 pesetas a las Compañías del Norte y M. Z. A. para el pago convenido del cupón de los bonos de Tesorería.

Idem id. sobre competencia de la Dirección general de Propiedades para tramitar y resolver las solicitudes de exención de contribución territorial, rústica y urbana.

GUERRA.— Aprobación definitiva de la plantilla del Cuerpo Facultativo de Meteorólogos.

Expediente relativo a sentencia de pena de muerte impuesta en Consejo de Guerra al paisano Antonio García Dueñas, aprobada por la Sala sexta del Supremo, por insulto a fuerza armada. Informado este expediente en sentido favorable a la concesión del indulto, se somete al Consejo de ministros a los efectos del artículo 633 del Código de Justicia Militar o a los del 102 de la Constitución.

Expedientes de libertad condicional. JUSTICIA, TRABAJO Y SANIDAD. Distribución de 1.095.978,54 pesetas para obras.

Expediente referente a instancia de la Sociedad González Byass para adquirir por compra una viña.

Expedientes de libertad condicional a favor de penados de la jurisdicción de Marina y de la Militar.

INSTRUCCION PUBLICA.— Expediente de construcción de Escuelas en Escullá (Almería).

OBRAS PUBLICAS Y COMUNICACIONES.— Aprobación del pliego de condiciones para el abastecimiento de aguas de Hecho (Huesca).

Otro sobre horas extraordinarias en el Cuerpo de Correos.

Se facultó al ministro de Obras Públicas para que a la mayor brevedad solucionase el conflicto creado por el contratista de obras de Motril que ha dejado de pagar a los obreros algunos jornales.

AGRICULTURA, INDUSTRIA Y COMERCIO.— Decreto señalando las normas por las que ha de regirse la colaboración de las Cajas generales de Ahorro en los Servicios de Crédito Agrícola en préstamos sobre trigo.

Idem estableciendo medidas de divulgación y cumplimiento de lo preceptuado en el Estatuto del Vmo. sobre consumo obligatorio de este artículo en los restaurantes y casas de comidas; determinando las sanciones por su infracción y destinando a Beneficencia las raciones completas que no soliciten los clientes.

Idem ordenando los servicios de Fitopatología e Inspección de Calidades sobre los productos que se exportan.

Idem fijando el cupo de la partida 101 del Arancel en cumplimiento del acuerdo comercial con Francia.

Aprobación de propuesta sobre nombramiento de la Comisión Negociadora para el Tratado comercial con Alemania.

Idem sobre la Comisión Negociadora del Tratado comercial con Portugal.

Otra contestando a un escrito del consejero comercial de la Embajada de España en Berlín.

Otra sobre instrucciones para nuestra Delegación en la Gran Bretaña en las negociaciones comerciales.

Expediente sobre importación de productos grasos.

Otro sobre provisión, por concurso, de dos plazas de auxiliares microfotográficos, sustituyendo a los actuales interinos.

Traslado de orden ministerial a Gobernación para que los Cuerpos montados de la Guardia civil, Seguridad y Asalto, consuman trigo desnaturalizado para pienso del ganado.

Otra en el mismo sentido para suministro de trigo por el ganado del Ejército, y otra sobre aprovisionamiento del Ejército de la zona del Protectorado español con trigo y harinas nacionales.

Notas políticas

LA CONFERENCIA DEL PRESIDENTE DEL CONSEJO CON EL EX MINISTRO SEÑOR VENTOSA

Ayer tarde, a última hora, conferenciaron en la Presidencia del Consejo el señor Portela Valladares y el ex ministro y destacado miembro de la Lliga Regionalista de Cataluña, don Juan Ventosa Calvell.

La presencia del señor Ventosa pasó inadvertida a los reporteros políticos, pues entró y salió del Palacio de la Castellana por la puerta que da a la calle de Alcalá Galiano.

Ninguno de ambos políticos dijo a los periodistas los temas que habían abordado en la conversación. Pero no sería aventurado suponer que se trató de la forma en que se presenta la lucha electoral en Cataluña. Es probable que se abordase también la cuestión de la proporcionalidad que han de tener en la candidatura derechista por Barcelona los partidos Acción Popular Catalana y Lliga Regionalista de Cataluña.

Es de presumir que el señor Portela tratase de que el centrismo tuviera alguna representación.

MAS ENTREVISTAS

Cerca de las nueve de la noche estuvo en la Presidencia el ministro de la Gobernación, señor Rico Avello. A la salida sólo dijo que se había ocupado con el presidente de varias cuestiones que afectan a su Departamento.

Desmintió una noticia que había visto en un periódico de la noche referente a que se presentaba candidato por la provincia de Alicante. Añadió que aun no tenía decidido por qué circunscripción aspiraría al acta de diputado.

También celebró otra detenida conferencia el gobernador civil de Madrid, señor Morata.

EL PROBLEMA DEL TRIGO

Parece que existen dificultades de orden económico para resolver totalmente el problema del trigo. Los acuerdos adoptados en los últimos Consejos de ministros tiene una parte esencial que es la financiación de aquellas soluciones que fueron aprobadas a propuesta del ministro de Agricultura, señor Alvarez Mendizábal.

La manera de arbitrar fondos para hacer frente a aquellos acuerdos, ha sido objeto en esta semana de reuniones y conferencias entre los ministros de Agricultura y Hacienda.

Es pretensión del señor Alvarez Mendizábal que los mencionados acuerdos de provisión de fondos, sean tomados en firme. Parece que para ello el señor Rico Avello tiene redactada ya una fórmula.

EL NOMBRAMIENTO DE LOS DELEGADOS GUBERNATIVOS

Parece propósito decidido del Gobierno el nombramiento de los delegados de Orden público, con el fin de que actúen en las próximas elecciones. Las normas dentro de las cuales se han de mover los referidos funcionarios y la misión que se les confía, han sido redactadas por la sección correspondiente del Ministerio de la Gobernación.

Dichos nombramientos se llevarán a efecto rápidamente.

LAS LISTAS ELECTORALES

Han sido fijadas a las puertas de los colegios electorales las listas de votantes con derecho a voto. Parece que los que en ellas están omitidos no podrán votar a pesar de existir aún tiempo para hacer la necesaria rectificación.

Esto ha dado lugar a algunas protestas de personas que han solicitado en debida fecha su inclusión en el censo, encontrándose con que sus nombres no figuran, no siendo atendidas en su demanda, con el pretexto de que la fecha de la elección ya está encima y no haber lugar a rectificaciones.

BIBLIOCRAFIA

GUIA DEL BOLSISTA, (1935-36).— Por don José Antonio Torrente (abogado).—4 pesetas.

El culto escritor financiero señor Torrente, que tantas pruebas nos tiene dadas en nuestra estimado colega "El Debate", y otras importantes publicaciones, de su competencia en materias económicas y bursátiles, ha publicado esta interesante "Guía" con extensa información sobre las cotizaciones diarias, cambios medios, índices, negocio, comentarios, vida sindical, etc., correspondiente al ejercicio de 1935.

El mejor elogio que podemos hacer de este volumen, que por su tamaño resulta fácilmente manejable, lo lleva el libro en la autorizada firma de su autor.

Felicitamos, pues, cordialmente al querido compañero en la Prensa, y auguramos a su obra un merecido éxito de librería.

LA MUNDIAL

Sociedad Anónima de Seguros
Domicilio: Plaza García Hernández, 2
MADRID

CAPITAL SOCIAL.
4.000.000 de pesetas suscrito
2.020.000 — desembolsado.

Autorizada por reales órdenes de 8 de julio 1909, y 22 de mayo 1918 y 6 de julio 1927.
EFECTUADOS LOS DEPÓSITOS NECESARIOS

Seguros de vida (con y sin reconocimiento médico). Seguros de incendios. Seguros de ganados, robos, hurto, extravío y vida del ganado. Seguros de robo en general (comercios, almacenes, habitaciones particulares, Bancos y explotación de cobradores).

Aprobado por la Inspección General de Seguros y Ahorros

FUNDICIÓN
DE HIERRO MALLEABLE A CRISOL
Y TALLERES MECÁNICOS
AURRERÁ
(SOCIEDAD ANÓNIMA)
ÉIBAR (Guipúzcoa)
Teléfono número 29

SUSCRIPCIONES

MADRID Y PROVINCIAS

Trimestre. 18 pts.

Semestre. 36 "

Año. 72 "

EXTRANJERO

Unión Postal, 50 pts

Otros países 120 pts

NUM. SUJETO 15 CTS.

El Financiero

segunda época Fundado en 1901

DIARIO DE LA ECONOMIA NACIONAL
Y DE INFORMACION GENERAL

NUM 2.035

JUEVES, 30 ENERO 1936

AÑO XXXVI

REDACCION
ADMINISTRACION
Y TALLERES

IBIZA, 11

MADRID

Teléfono 52022

Apartado 469

EXTRANJERO

NOTA DEL DIA

El Gobierno Sarraut

Otra vez cobra actualidad la situación política de Francia. Ya dijimos en otros comentarios que esta nación tropezaría con grandes dificultades para sustituir al señor Laval y encausar por derroteros armónicos la corriente de sus problemas interiores y las difíciles cuestiones del exterior. En principio parecía el Gabinete Sarraut la mejor solución a la crisis; pero posteriores acontecimientos en el seno de los partidos vienen a demostrar que por ahora no se sabe con certeza las fuerzas que van a sostener dicho Gabinete. Hasta mañana viernes no se sabrá la suerte que pueda correr en su contacto con la Cámara de Diputados. Según noticias de última hora existe hoy en París un estado de desorientación y de nerviosismo muy acusados. Cuarenta y ocho horas serán necesarias para que se planen las muchas interpelaciones inscritas en el programa parlamentario y, sobre todo, para que los grupos de la Cámara se decidan a definir su actitud respecto del Ministerio. En efecto, se da el caso de que este Gobierno, al que la generalidad de los augures predicen una mayoría segura, no sabe a estas horas qué elementos van a sostenerle. La idea del señor Sarraut ha sido constituir un Gobierno de conciliación, empresa nada fácil cuando faltan dos meses escasos para las elecciones y cuando los partidos se yerguen con más furor unos contra otros, con la esperanza de que las acusaciones lanzadas sobre los contrarios les proporcionarán el soñado número de actas. A pesar de ello, el actual presidente del Consejo ha reunido en un mismo Gobierno a varios moderados y a no pocos representantes de la Unión Socialista, o partido socialista francés.

Los grupos no parecen haber dado una ratificación muy entusiasta a aquel intento conciliador, y existe en el momento actual gran tirantez en los elementos moderados, singularmente en el propio partido del señor Flandin, la Alianza Democrática, a propósito de la confianza al Gobierno. Si que-

remos quedar en lo cierto afirmaremos que sólo el partido radical-socialista y el de Unión Socialista—en conjunto doscientos diputados, sobre más de seiscientos—están resueltos desde ahora a brindar su apoyo incondicional al Gobierno. Claro es que esta cifra hay que agregar la de no pocos miembros del centro, que están dispuestos en todo momento a apoyar a un Gobierno de conciliación, sea cual fuere, mientras su política sea conforme con el interés nacional. Mas así y todo sería muy poco probable que este Gobierno pudiera conseguir una mayoría en la Cámara si le faltara el apoyo de los socialistas unificados, apoyo que faltó siempre al señor Laval. Todo el interés político del momento se reconcentra, pues, sobre la actitud que puedan adoptar en el momento de la votación de confianza los socialistas unificados. Si depositan en la urna una papeleta contraria al Gobierno, éste cae inevitablemente por tierra. Esta solución puede considerarse como descartada, porque los socialistas, que en nombre de la alianza del Frente Popular reclamaban la salida del anterior Gobierno de los ministros radicales, no van a provocar ahora una nueva crisis, que a lo mejor tendría como consecuencia un retorno del señor Laval. Más probable es que opten por la abstención; una abstención benévola que podría convertirse en el mismo campo de batalla en decidido apoyo parlamentario, para el caso de que en el momento de la votación las cosas fueran mal para la existencia del Gobierno. El viernes, en todo caso, quedará despejada la incógnita, aunque desde ahora podemos ratificarnos en lo que prediciamos el otro día, o sea que el Gobierno Sarraut no puede lógicamente subsistir sin el consentimiento del partido socialista.

Estas son las impresiones más concretas que se han recogido acerca del momento político de Francia, nación que, por ser el eje de los grandes problemas internacionales, atrae la atención de todas las Cancillerías y de toda la opinión europea.

como si de ganado se tratara, y se limita a proponer que la Comisión de mandatos sea encargada de velar para que el principio de igualdad comercial en los territorios africanos sea aplicado estrictamente. Pero si Alemania llega a poder aprovisionarse en primeras materias, reclamará también tierras para su población sobrante. Además, la cuestión de las colonias se ha convertido para Alemania en una cuestión decisiva, y desea demoler lo poco que queda del Tratado de Versalles. Por eso, la "dignidad" alemana necesita para su rehabilitación que la bandera nacional vuelva a ondear en Camerún, Togo, Tanganika y sudeste africano. Y si no se lo conceden, puede recurrir a las armas para conseguirlo.

"L'Action Française" comenta el movimiento panasiático y la política silenciosa y absorbente del Japón en Extremo Oriente

Expone el caso de una Italia desautorizada y amenazada, y el del Japón, perfectamente libre para fundar un Imperio por medio de las armas y anexionar a su soberanía dos provincias de China, miembro, sin embargo, de la Sociedad de Naciones. Los pueblos asiáticos no puede dejar de notar el trato de favor que reciben los nipones de la Sociedad de Naciones, y, por lo tanto, el Japón, ha de seguir ganando prestigio o infundiendo temor con sus avances osados y su actitud belicosa. La hegemonía a que el Japón aspira en el Pacífico, está subordinada a dos condiciones esenciales: una de orden económico, y otra de orden puramente político. La primera consiste en acaparar para la industria y el comercio japoneses los mercados de Extremo Oriente. La segunda concierne la neutralidad de las bases navales que protegen la penetración de la raza blanca en el Extremo Oriente, y de las cuales figuran en primer lugar Singapur y Hong-Kong.

Los puntos de la nota de protesta enviada por Mussolini a los Gobiernos de los 51 Estados sancionistas, son rechazados duramente por parte inglesa. Se da cuenta de la reunión fijada para el 3 de febrero de la Comisión de técnicos propuesta por representantes de los Estados que intervienen en la exportación y transporte de petróleo. Se informa sobre la contestación dada por España a la consulta circular de Inglaterra y tratando de la discusión de los soviets con el Uruguay. Se dice que la solución que se ha encontrado para este asunto representa una pieza maestra de la diplomacia de la Sociedad de Naciones.

Se ha publicado el llamamiento que la Comisión "Pro Deo" alemana dirige a todos los Estados e iglesias cristianas para que apoyen el escrito que el porta-estandarte de la lucha contra el ateísmo bolchevique, pastor doctor Krop, dirige a la Sociedad de Naciones, pidiendo de relieve la situación espantosa que el clero cristiano padece en la Unión soviética exponiendo casos distintos de desaparición de sacerdotes.

La propuesta de acuerdo internacional para combatir el terrorismo, ha sido admitida por la Sociedad de Naciones, y se debe a la iniciativa del Gobierno francés como consecuencia del atentado de Marsella, por lo cual debe recibir el nombre de "lose Marseille". La propuesta no podrá discutirse definitivamente hasta septiembre, porque muchas disposiciones de este proyecto implican variaciones en las leyes penales de algunos Estados, principalmente en el llamado derecho de extradición.

La formación del Gabinete Sarraut ha producido en Italia escasa importancia. Se sabe perfectamente de dónde proceden los

nuevos políticos, y hacia dónde se inclina su orientación, pues, con arreglo a las informaciones de París, claramente se comprende que el centésimo Gobierno de la tercera República es "una combinación de carácter puramente masón".

El corresponsal en París de "La Tribuna", advierte que el cambio de Gobierno no representa ninguna catástrofe ni trae grandes novedades en lo esencial. Ya su antecesor, Laval, con o contra su voluntad, se entregó hasta el último extremo a la anglofilia, y, por consiguiente, no es de temer que Flandin aporte nada nuevo de importancia a la situación internacional.

El Gobierno español declara en una nota al Comité de los Dieciocho, su adhesión a los principios generales de apoyo mutuo en el Mediterráneo, añadiendo que en cuanto la situación es relacionada con las sanciones, el caso debe estudiarse en Ginebra; para asegurar que el artículo en cuestión (16, párrafo 3), se aplique con la eficacia posible.

Noticias diversas

Japón

Política exterior japonesa

El célebre tratadista de asuntos internacionales Otto Mossdorf, hace un detenido estudio analítico del último discurso de Hirota ante el Parlamento. Examina las tres exigencias a que China ha reducido el mayor número que presentaba y que son como es sabido, la suspensión de toda agitación antijaponesa en China y colaboración activa y práctica con el Japón, el reconocimiento de Manchukuo y la unión de las fuerzas de ambos países para desarraigar el comunismo de China. Da importancia a la parte del discurso de Hirota, en la que, con energía sorprendente, se revuelve contra determinados "estadistas" del extranjero, con lo cual seguramente se refirió al Presidente Roosevelt, cuando en su discurso habló de las naciones agresoras. Igualmente concede interés extraordinario a la proposición que siempre viene haciendo el Japón de dividir el Pacífico en dos partes para evitar todo conflicto futuro con Norteamérica.

Portugal

El "Diario de Noticias", estudia los problemas de defensa nacional, la política externa, de guerra y militar

Se declara partidario de una fuerza que defiende a Portugal para el caso de una agresión. Reconoce las buenas relaciones que mantiene con sus vecinas, Inglaterra y España, pero no es partidario de disminuir las fuerzas terrestres y navales, que considera necesarias a pesar de todo, sobre todo teniendo en cuenta los grandes territorios coloniales que hay que proteger. Estudia las ventajas de una política de aproximación con España, independientemente de las de orden económico y social, con lo cual aparecería para Portugal manifestadas ventajas de orden militar, como sería la de poder desplazar las fuerzas portuguesas del Continente para donde fuera necesario, sin que eso se tradujera por ningún peligro ni debilitamiento en la seguridad del país y que se traduce en lenguaje militar por "una mayor libertad de acción".

Sociedad de Naciones

Un artículo consagrado a la nota Italiana a la S. de N.

El "Popolo d'Italia" comenta la posición de Francia y la comunicación del señor Madariaga, diciendo que el Gobierno de Madrid ha dejado al criterio de su representante en Ginebra la redacción de la nota a la Sociedad de Naciones, y éste, que es un "gato viejo" en la Secretaría de la Liga, es muy capaz de interpretar a su manera las órdenes e instrucciones del Gobierno español, y de aquí la evidente doblez y ambigüedad del documento, puesto que, si por un lado en éste se trasluce un llamamiento al Gobierno británico por su iniciativa aislada, por el otro está clara y evidente la intención y la finalidad de revestir a cualquier Comité societario sancionista de todo el carácter militar que pueda derivarse de la ejecución de las sanciones. Todo ello, a menos que España no intente vender bien la colaboración pedida por Inglaterra a las pequeñas potencias.

Alemania no oculta sus ambiciones

A pesar de la justificada indignación de los portugueses, "sugiere" que las colonias pertenecientes a pequeños países deberían ser atribuidas a las grandes naciones. El mismo doctor Goebbels subraya que se acerca el momento en que Alemania "exigirá" colonias. Los ingleses parecen bastante preocupados por el problema, aunque no hayan hallado la solución todavía. Berlín afirma que Inglaterra ha reconocido oficialmente que precisa un reajuste, sino una redistribución, de la cuestión colonial. Hoare pronunció en Ginebra un discurso en el cual manifestó estar dispuesto el Gobierno británico a participar en un esfuerzo colectivo para regular este problema, y admitió para una fecha indeterminada la eventualidad de una conferencia de los que se creían perjudicados (Alemania e Italia) para que pudieran exponer sus pretensiones.

Lord Lugard estima inconcebible que los habitantes de colonias, protectorados o territorios bajo mandatos, puedan ser cedidos

Ayuntamiento de Madrid