



La Ciudad Lineal



Revista científica de higiene, agricultura, ingeniería y urbanización.

AÑO XV

Redacción y Administración: Cagasca, 6, bajo.

NÚM. 418

Madrid (Chamartín) 10 de Julio de 1910

Sumario

H. G. del Castillo: La Ciudad Lineal como negocio.—Andrés A. de Armenteras: Los montes y las Bellas Artes.—Trabajos agrícolas en Julio.—Francisco Vidal y Careta: Un cañón en la Facultad de Ciencias de la Universidad Central.—José M.^a Sembí: Consultor Veterinario.—Rafael Maroto: Ferrocarrilerías.—Arturo Soria: Filosofía barata.—Urbanización: Progresos de la Compañía. Nuestras noticias. Anuncios.—Caja de Ahorros.—La casa y la habitación (suplemento).

La Ciudad Lineal como negocio

CARTA ABIERTA

A un amigo desconfiado por ignorante.

Querido amigo: Queriendo convencerte de las ventajas que para tí ofrecía el invertir algunos miles de pesetas en nuestros negocios sociales, hablábamos hace pocos días de la Compañía Madrileña de Urbanización como empresa industrial, y de la Ciudad Lineal como negocio. A tí, como á muchos, es inútil hablarles de la Ciudad Lineal como sistema original de colonización de nuestros campos y de arquitectura racional de nuestras ciudades; inútil hablarles de una Ciudad Lineal en grande, extendida por toda nuestra árida y empobrecida España de hoy, para hacerla fértil y rica. Para tí, como para la inmensa mayoría de nuestro público, la Ciudad Lineal es solamente una barriada cerca de Madrid y un negocio industrial que persigue un lucro.

Escuché con atención todos tus argumentos y los rebatí como pude, pero viendo que no te convencía, te prometí que en prueba de imparcialidad, usando datos estadísticos y empleando la elocuencia más persuasiva, la de los números, te contestaría con más detenimiento en carta abierta que se publicaría en nuestra Revista LA CIUDAD LINEAL. Ahí va, pues, ésta, para tí y para los que como tu piensan, pues nunca hemos rehusado la discusión, pública ó privada, de la Ciudad Lineal como idea y de la Ciudad Lineal como negocio entre caballeros; nunca hemos rehuído el discutir nuestra situación económica ni nuestros actos y procedimientos. Al contrario, siempre hemos deseado que se nos discuta para que se nos estudie. Tal fe tenemos en la bondad de nuestra obra, y en que nuestros trabajos, nuestra conducta, nuestro constante avanzar, han de conseguir

atraer á los que desconfían de buena fe, á los que no dudan por sistema, á los que se convencen con razonamientos.

Al hablarte de la situación cada vez más próspera de nuestra Compañía, replicabas: «¿Pero dónde está la situación próspera de una Compañía que después de diez y seis años de vida social que lleva, aun no ha repartido dividendo alguno, ni se sabe cuando lo repartirá, porque constantemente tiene que acudir al crédito en forma de emisión de obligaciones, pagarés y depósitos, y que desarrolla sus negocios sociales solamente en la medida que le permite el dinero que se le confía?»

Cierto es que la Compañía Madrileña de Urbanización no ha repartido aún, ni sabe cuando podrá repartir, el primer dividendo á sus acciones, pero es cierto también que los accionistas no tienen por qué quejarse, ni por qué arrepentirse de haber invertido su capital en dicha Compañía. A los suscriptores de las 1.500 primeras acciones (1) se les adjudicó con cada acción un lote de terreno de 400 metros cuadrados enclavado en la Ciudad Lineal. Ese lote de terreno, vale hoy, *por lo menos*, tres veces el valor de la acción á que iba adjunto; en ocasiones se ha vendido por mucho más, según la situación que ocupaba. Resulta, pues, que el accionista que compró una acción en 500 pesetas, á pagarla en plazos de 10 pesetas mensuales, se ha encontrado al cabo de pocos años con que el terreno que se le adjudicó valía mucho más que el importe de la acción y que ésta, además, le da derecho á gozar de los dividendos cuando éstos sean repartidos (2).

La situación próspera de nuestra Compañía está, pues, en eso: en haber hecho aumentar considerablemente el valor del terreno adjudicado á cada acción.

(1) La Compañía Madrileña de Urbanización está constituida por 5.000 acciones, de las cuales, las 1.500 primeras fueron vendidas á 500 pesetas con derecho á un lote de terreno por acción. Las 3.500 acciones restantes, también de 500 pesetas nominales, fueron adjudicadas al fundador, sin derecho á lotes de terreno, á cambio de la cesión que á la Compañía hizo de la concesión del ferrocarril tranvía de circunvalación alrededor de Madrid.

(2) El no haber repartido aún la Compañía Madrileña de Urbanización ningún dividendo á sus acciones, antes debe ser motivo de aplauso que de censura por parte de los suscriptores de valores emitidos por dicha Compañía, pues ello prueba que ésta considera preferente el pago puntual y desahogado de sus créditos, que el interés á sus acciones, el importe de las cuales se halla más que suficientemente reintegrado con el plus-valor que han adquirido los lotes adjudicados á cada una de ellas.

Está también en que todos los negocios sociales en explotación son de día en día más productivos. En que nuestras tierras cada vez valen más y cada vez son más solicitadas del público. En que nuestros tranvías, cuya red se va prolongando incesantemente, obtienen cada año más ingresos. En que aumenta el suministro de agua porque cada año se construyen más fincas. En suma, en que vamos desarrollando todos nuestros negocios sociales, obteniendo así mayores ingresos y mayores beneficios.

La Compañía ha acudido y tendrá que acudir durante mucho tiempo, al crédito en forma de emisión de obligaciones, pagarés y depósitos, porque á los accionistas nos conviene no aumentar el capital social para que las ganancias á repartir sean mayores.

Repitiendo un argumento que está en la boca de muchos me dijiste también: «¿Qué sucedería, si por una prolongada campaña de difamación, ó por la situación política ó económica de España, á consecuencia de una revolución, de una huelga obrera, ó por otra causa cualquiera, el público alarmado retirara de repente de la Compañía Madrileña de Urbanización todos los valores á ella confiados, como los ha retirado en ocasiones del Banco de España ó del Monte de Piedad?»

No una, sino varias campañas de difamación, de murmuraciones y de calumnias ha tenido que soportar nuestra Compañía, alguna de ellas reciente, pero la mayoría en los comienzos de su vida social, cuando nuestra empresa, por su misma originalidad, era considerada ó como una utopía ó como una temeridad. Aquí donde hay tan poco espíritu de asociación y donde la iniciativa particular es tan tímida, siempre pareció imposible el realizar por el sólo esfuerzo particular, sin apoyo ni subvención oficial por parte del Estado ó del Municipio y sin contar con más recursos que capitales inseguros, un negocio tan arriesgado como la construcción de una gran barriada de 50 kilómetros de extensión, formada por casas de todas clases, en tierras sin agua, sin vegetación, sin caminos, sin vías de comunicación con el centro de nuestra capital. Y nuestra Compañía, despreciando calumnias, desoyendo necedades, predicando su idea, trabajando siempre con fé firme, consiguió ir poco á poco ganando partidarios, convenciendo á los que eran incrédulos de buena fe, y realizando obras que tienen la persuasión de los hechos consumados.

La Compañía Madrileña de Urbanización ha tenido, pues, que arrostrar campañas en contra de su crédito; campañas que á veces nos han hecho daño, puesto que han retrasado la pronta realización de nuestros planes, pero que no los han impedido, porque mientras los maldicientes hablaban mal de la Compañía, nuestras obras hablaban bien; mientras ellos negaban, nosotros afirmábamos; mientras ellos censuraban y mordían, nosotros trabajábamos y convencíamos al público sensato.

Crisis graves de todos los órdenes ha sufrido nuestra pobre España en los diez y seis años de vida social

que cuenta la Compañía Madrileña de Urbanización; crisis que naturalmente han afectado á toda la vida económica española y por tanto á nosotros. La guerra con Cuba, con Filipinas y con los Estados Unidos; la consiguiente pérdida de colonias que eran para nosotros ricos mercados; la crisis industrial de Cataluña; la guerra de Melilla; el encarecimiento de la vida y el aumento de los tributos, han dejado sentir pesadamente su influencia en la vida nacional, y han repercutido por lo tanto en nuestros negocios. Pero no han puesto en peligro de muerte á nuestra Compañía, no han impedido que los ingresos por todos conceptos hayan ido siempre en aumento de año en año. Y nuestra Compañía ha ido realizando su hermosa idea de engrandecimiento económico, de bienestar moral, de creación de mucha riqueza, en la medida que le han permitido sus negocios sociales desarrollados y el dinero que se le confiaba. Así hemos ganado la confianza del público, hasta tal punto, que hoy día podremos tener más ó menos clientes, pero todos nuestros clientes lo son sin vacilaciones, con absoluta tranquilidad respecto á seguridades del dinero que han colocado en nuestra Compañía. Y eso ellos mismos te lo dirán mejor que yo. Consúltalos.

Por otra parte, la Compañía Madrileña de Urbanización no tiene por qué temer esa retirada repentina de todo el capital representativo de crédito, de que tu me hablabas. Podrá el público cesar de repente en suscribir nuevos valores de la Compañía, pero no puede en un momento dado retirar todo el capital que hasta ahora nos ha confiado, porque la Compañía Madrileña de Urbanización ha tenido la precaución de escalonar pagos y créditos para no hallarse á merced de un momento de alarma en el público, y porque nuestras obligaciones hipotecarias son amortizables á largos plazos. (1)

Nuestros pagarés son á plazos. Nuestras libretas de la Caja de Ahorros, que tanta predilección tienen en el público pues que desde la fundación de dicha Caja en 10 de Mayo de 1906 hasta la fecha han ingresado en la misma 4.139.785 pesetas, unas son á plazos y otras al contado, y tanto unas como otras tienen un límite que lejos de ser arbitrario obedece á una base racional. El máximo de libretas de todas clases que se admitirán en 1910, será cinco veces la cifra de los ingresos de explotación de negocios sociales en 1909, ó sea cinco veces 1.400.000 ptas., es decir, 7.000.000 de ptas. El máximo de libretas al contado (que es en las que más podría influir una alarma repentina en el público) que se admitirá en 1910, será la dozava parte de los ingresos por explotación de negocios sociales en 1909, ó sea la

(1) A pesar de lo cual nuestra misma Compañía se encarga de venderlas por cuenta del mismo suscriptor, mediante una pequeña comisión. Hasta el 31 de diciembre de 1909, la Compañía había vendido por encargo de particulares 5.881 obligaciones. Desde 1.º de enero de este año hasta la fecha en que se escriben estas líneas, han sido vendidas 640. En la actualidad no hay á la venta ninguna obligación por encargo de particulares.

dozava parte de 1.400.000 pesetas, es decir 116.000 pesetas. De este modo, si el público alarmado quisiera retirar en un momento dado, el importe de sus libretas reintegrables á voluntad, se le pagaría con el importe de los ingresos de un mes, calculando los del año anterior que siempre son menores á los del año siguiente. En cuanto á las obligaciones, como estas representan créditos á larga fecha, no tienen más límite que la cifra de emisión á que se halla autorizada la Compañía por la Junta general, ó sea 50.000 obligaciones, de las cuales al escribir estas líneas se hallaban suscritas 25.289.

Empleando tu mismo argumento, que por querer probar mucho no prueba nada, yo te digo: ¿Qué sería de cualquier establecimiento de crédito—crédito significa confianza,—si el público retirara de él todos sus valores? Pues, refiriéndonos á nuestro negocio, que no se harían obras nuevas y nos contentaríamos con la explotación de todos nuestros negocios porque no nos faltarían ni viajeros en los tranvías, ni consumidores de agua, de electricidad y de artículos de nuestros almacenes, ni dejaríamos de cobrar plazos de terrenos y de construcciones.

Nuestro negocio en vez de agrandarse se estacionaría. Nada más.

Nuestra superioridad consiste en que en 24 horas podemos liquidar todo el pasivo solo con la parte del activo social consistente en terrenos disponibles para la venta, en plazos de terrenos no cobrados aún y en los plazos pendientes de cobro por construcciones.

Todo esto sin contar con algunos millones de pesetas que valen nuestros edificios no sujetos á hipoteca alguna, las oficinas, el parque de diversiones, talleres, existencias en almacén, imprenta, etc. etc.

Somos más fuertes de lo que la gente pueda figurarse.

H. G. del Castillo.

(Concluirá.)

LOS MONTES Y LAS BELLAS ARTES ⁽¹⁾

La arquitectura.—Las construcciones egipcias.—La región de Orleans.—Riqueza pictórica de los montes.—Sus armontas de color.—La escultura.—Los parques de las grandes ciudades.—Los pensiles.—Los jardines de oro.

Los montes se relacionan con cuanto ha imaginado la fantasía de los artistas para alegrar y embellecer el árido camino de la vida. Para probar esta afirmación estudiaremos, siquiera sea muy ligeramente, las relaciones que median entre los montes y las distintas ma-

nifestaciones del arte, ó sea entre los montes y las bellas artes en su acepción más lata, considerando como tales lo mismo las llamadas ópticas que las acústicas; lo mismo la arquitectura, la escultura y la pintura, que la música y la poesía. Empezaremos por ocuparnos de las tres primeras en el presente capítulo.

La arquitectura ha encontrado en los bosques, según opinión de autorizados autores, sus principales modelos, y á la verdad que no parece desacertada esta suposición. ¿Qué es la primitiva columna dórica, hundida sin base en el suelo y formada de un solo bloque, más que el tronco de un árbol, ni qué son los arcos y las bóvedas más que una reproducción de las formas que adoptan en los montes las ramas de los árboles contiguos? ¿Quién no ve, por otra parte, en muchas catedrales góticas, bosques de gigantes palmeras, ni quién deja de admirar en la mezquita de Córdoba, por ejemplo, una selva poblada de árboles iguales, simétricamente colocados y cuyas copas se entrelazan formando una artística techumbre? Un escritor de tan claro talento como Chateaubriand, dice en *El Genio del Cristianismo*: «*Los bosques han sido los primeros templos de la divinidad, y los hombres han tomado de ellos la primera idea de la arquitectura.*»

Es indudable que la vegetación forestal ha ejercido en muchas comarcas gran influencia en la decoración, y lógico parece que los primeros arquitectos hayan procurado inspirarse en los bosques, puesto que éstos son los únicos edificios que la Naturaleza ha levantado sobre la tierra. Hasta Egipto, que no pudiendo imitar la grandiosidad de los montes, parece que se complacía en acumular gigantes en sus edificios, empleó la flora en la decoración, con la particularidad de que casi todas sus construcciones, en las que prevalece un afán de perfecta solidez y de duración indefinida, se inspiran en la flor del loto, que es el símbolo de la resurrección. También se encuentra en ellos el capitel lotiforme ó de botón de loto truncado, y algunos ven en el campaniforme la flor del *papyrus*, y en la columna estriada, cubierta de anillos y llamada *columna planta*, haces de tallos de loto ó de *papyrus* sujetos por cercos vegetales, como si aquellos arquitectos, á falta de un robusto tronco que imitar, hubieran querido reproducir en los edificios la pobreza de la vegetación egipcia. Pero el ejemplo notable en confirmación de nuestro aserto lo da la región de Orleans, pues René de Maulde en su *Etude sur la condition forestière de l'Orléanais*, afirma que tuvo aquélla en el siglo XIII un estilo forestal francamente definido. El tránsito del orden arquitectónico griego al forestal presentábase en un capitel corintio, que tenía las hojas de acanto de tal modo modificadas, que guardaban gran semejanza con las de roble; otro capitel ostentaba cuatro hojas de especies indígenas, y parece, por último, que la flora que embellecía las selvas, adornaba al mismo tiempo, esculpida en piedra, la antigua catedral y otros importantes

(1) Del libro *Arboles y montes*. Curiosidades artísticas é históricas de los montes, con la explicación de las más beneficiosas influencias del arbolado y de las más importantes nociones forestales, por D. Andrés Avelino de Armenteras. Madrid, 1903.

edificios. Para que el cuadro resultase completo, el *estilo forestal* logró imponerse también en la decoración del mueblaje, distinguiéndose claramente con detalles característicos, de modo que aquella región francesa no sólo tuvo un día extensos y bien poblados bosques, sino que presentó los edificios y los muebles adornados con las galas de la flora de sus montes, ofreciendo así un carácter eminentemente forestal, y constituyendo, por lo tanto, la morada ideal de los amantes de las selvas.

Pasemos al estudio de la pintura.

Los montes poseen una riqueza pictórica realmente extraordinaria, no tanto porque las diversas plantas que los cubren se adornan con los más variados colores, como porque los cambian constantemente con admirable graduación. Sen, pues, verdaderas fábricas de color que proporcionan nuevos productos, no sólo cada estación, sino también cada mes y aun pudiéramos decir cada día ó cada hora, y jamás paleta alguna se verá, como ellos, tan variadamente matizada.

Esta riqueza no está reñida con la armonía, antes bien corre parejas con ella. Las variaciones de color son simultáneas en las distintas partes de las plantas, para que resulte armónico el conjunto. Además, los vegetales que cubren como una alfombra el suelo, tienen verdes los tallos, para dar uniformidad á la capa que forman, mientras que los que están destinados á adornar el espacio, al alzarse sobre la tierra, se sostienen sobre troncos cuyo color se confunde con el del suelo que les sirve de asiento. Por último, cuando un vegetal ó parte de él ha de volver á la tierra de donde salió, cuida antes de poner con ella en armonía su color. ¿Quién conociera que es la misma la hoja que en verano sirve de techo á los montes y la que en otoño les presta move-diza alfombra, si no fuesen tan públicas las armonías del mundo vegetal?

Y no sólo muestra la vegetación riqueza y armonía de color, considerada en sí misma, si que también estudiada en sus relaciones con el resto de la Naturaleza. Fijémonos, por ejemplo, en que tiene por asiento la tierra y por pabellón el cielo, y observamos que su color se produce con los dos colores que le sirven de marco. En la paleta se obtiene el verde con la mezcla del amarillo y del azul, y en la Naturaleza la amarillenta tierra y el azul del cielo se confunden muchas veces en el horizonte, cortados por una línea verde vegetal, de modo que Bernardín de St. Pierre pudo decir con notoria verdad que los montes parecen el resultado de la unión del cielo con la tierra.

En sus mismas variaciones de color presentan gran armonía con el conjunto del cuadro de que forman parte. En verano, cuando el cielo se presenta despejado y el sol nos concede pródigamente su luz y su calor, que son la alegría y la vida del mundo, preséntanse los montes ricamente engalanados, y su follaje ofrece el color verde más vivo. A medida que el cielo va cubrién-

dose de nubes y el sol acorta su paso por el horizonte, los montes responden á ese movimiento general de tristeza, despojándose de sus adornos y perdiendo gradualmente la viveza de su color; y en invierno, no es el verde follaje el que se destaca en el azul del cielo, sino la nieve de las cumbres la que se pierde entre las nubes que coronan las alturas. Por último, cuando la primavera devuelve al espacio la alegría y la vida, los montes vuelven á adornarse con sus mejores galas, y el curso de su vegetación sigue siempre armónico con el espectáculo general de la Naturaleza.

Los mismos pintores, al hacer estribar el mayor mérito en la copia exacta del natural, reconocen que por grande que sea su inspiración jamás podrá superar las armonías de la Naturaleza. Seanos, pues, lícito ver en los montes, donde se nos muestra ésta en su mayor virginidad, todos los matices de los distintos colores y los grandes modelos de la pintura, para poder decir con Arturo Noel, que *el reino vegetal es el decorador por excelencia y el más perfecto de los coloristas*.

Al pasar al estudio de la escultura, las relaciones se presentan más oscuras. Ciertamente que muchas imágenes, estatuas y obras escultóricas de verdadera importancia han sido talladas en madera; pero no lo es menos que hoy no poseemos escultura de los montes. ¿Cuál es la causa de ello? La de que el hombre se ha sentido impotente para modelar toda la grandeza y toda la majestad de los montes, juntamente con la de que ha podido prescindir de sus esculturas, porque la virtud vivificadora de la vegetación le ha permitido reproducirlos naturalmente. ¿Qué son esos parques que adornan las grandes ciudades y que constituyen á la vez sus verdaderos pulmones, como los llaman los ingleses, más que pobres remedos de frondosas selvas, más que esculturas vivas de los bosques? ¿Qué ha hecho el hombre al crear ó conservar con cuidado estos sitios de recreo más que acercar así artificialmente los montes, al propio tiempo que se complacía en destruirlos en su verdadera región? Los parques datan de muy antiguo y algunos historiadores cuentan que Nabucodonosor II se valió de ellos siete siglos antes de la era cristiana, para aliviar la nostalgia que su esposa sentía de la flora de su patria. Al efecto mandó construir en Babilonia los *pensiles*, formados por distintos terraplenes sostenidos por columnas huecas, que estaban disimuladas por el follaje y rellenas de tierra vegetal, á fin de recibir las raíces de los grandes árboles que sustentaban.

Podemos, sin embargo, citar como excepcionales esculturas de los montes el trabajo que se atribuye á los incas antes de que los españoles conquistasen el Perú. El oro y la plata eran en aquel imperio tan abundantes y sus artífices los trabajaban de tal modo, que no sólo levantaban con ellos estatuas, sino que imitaban los animales y las plantas del país, haciéndolo de manera que la ficción resultase lo más perfecta posible, labrando en oro, por ejemplo, las flores y los órganos de las plan-

Almacenes de la Ciudad Lineal

OFICINAS DE LA COMPAÑÍA MADRILEÑA DE URBANIZACIÓN

EN LA

CIUDAD LINEAL

APARTADO 411, MADRID



Venta de los artículos que la
Compañía Madrileña de Urbanización
emplea en sus negocios.

Representantes de los fabricantes de
cerraduras de seguridad, cajas de
caudales y cuartos de acero para Bancos.
Sres. CHUBB AND SONS. Londres.

Colección ordenada de 2.000 catálogos
á disposición de nuestros clientes
para consultar en las oficinas.

Representantes de los Sres. Burrell,
fabricantes de aceites.

Venta en comisión de los
artículos que se nos encarguen.

Representantes de la fábrica de calco-
manías artísticas Carl Schimpf-Nüerberg.

Lámparas TÁNTALO de 16 bujías
á 3 pesetas para nuestros clientes.
Solamente mantenemos estos precios
para las que tenemos en existencia.

Representación exclusiva para España,
de la casa Maddux Concrete Tool
Company. Constructora de herramientas
para fabricar bloques de cemento.



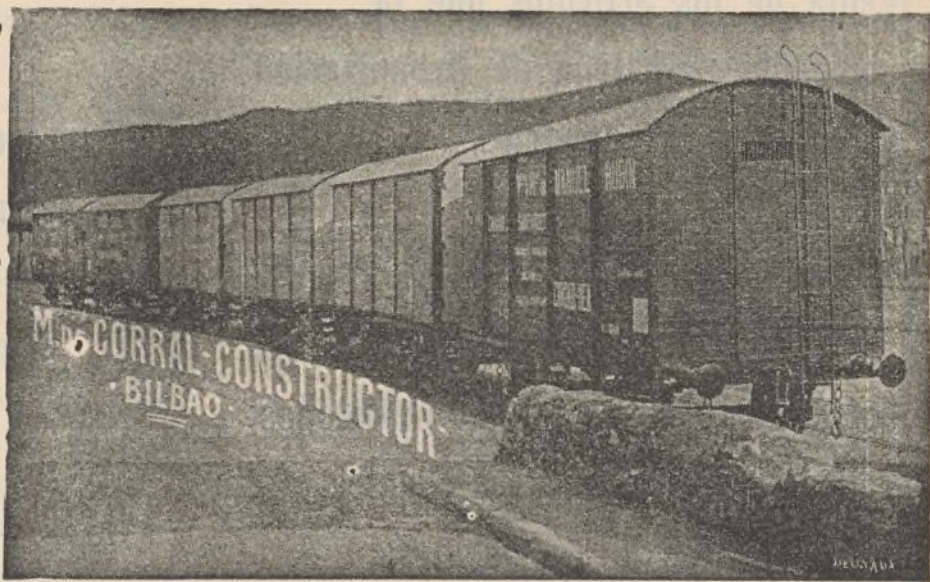
TALLERES
DE**CONSTRUCCIONES METÁLICAS**

Casa fundada en 1881, que lleva
construidos durante los 27
años de existencia, más de
5.000 vagones y coches para fo-
dos los ferrocarriles de Espa-
ña: Norte y Madrid á Zaragoza y
Alicante, Luchana á Munguía,
Bilbao á Portugalete, Vascon-
gados, Bilbao á Lezama, etc.

❧ **MARIANO DE CORRAL** ❧

BILBAO

MATERIAL FIJO Y MÓVIL
PARA FERROCARRILES Y MINAS
VAGONETAS Y VOLQUETES
ESPECIALIDAD
EN VAGONES CUBAS
Y VAGONES CISTERNAS
PUENTES METÁLICOS

**A. E. G. THOMSON HOUSTON IBERICA**

CALLE DEL PRADO, 20.—MADRID

❧ ❧ ❧ **DINAMOS** ❧ ❧ ❧❧ ❧ ❧ **TRANSFORMADORES** ❧ ❧ ❧❧ **INSTALACIONES ELÉCTRICAS** ❧❧ ❧ ❧ **MATERIAL PEQUEÑO** ❧ ❧ ❧

Suministradora del tranvía eléctrico
de la Ciudad Lineal.

tas de color amarillento, y en plata la parte restante. Hierbas, matas y árboles, pájaros, ovejas, gamos, tigres, leones, etcétera, todo, en fin, cuanto se alzaba en el campo y en los montes lo reproducían en sus justas proporciones vaciado en tan ricos metales, y los colocaban junto á los palacios reales y á los templos de su dios el Sol, de modo que cada una de estas joyas ocupase el lugar que debía, para que la Naturaleza resultase fielmente copiada despidiendo los vivos destellos del oro y de la plata. Crearon pues los incas verdaderos parques en que la mirada se perdía entre el brillo de los metales que hoy están destinados á la fabricación de la moneda y de los útiles y adornos de reducido tamaño. También guardaban en los palacios algunos productos remedados de tan riquísima manera y entre ellos se citan grandes montones de leña de raja que simulaban tener almacenada para alimentar los hogares.

Seguramente que no han de volverse á ver los productos forestales honrados con tanta esplendidez.

Andrés A. de Armenteras.

Trabajos agrícolas en Julio

En los campos.

Las labores y cuidados de la recolección, porque los granos que no estuvieren en las eras han menester recogerse, y la siega está en su apogeo. Así, pues, ya secos los granos recogidos en el mes anterior, se empezará á trillarlos y limpiarlos con toda urgencia, recogiendo en los graneros, preparados al efecto, los que estuviesen en disposición de ello, así como la paja, para evitar, en cuanto sea posible, un revés del temporal.

Las pajas se deberán recoger todas á la vez y mezclarlas, sin reparar en las costumbres, pues todas reunidas tienen mucho más valor alimenticio. Si se tratase de venderlas se atenderá al gusto y costumbre de los mercados. Los granos recogidos se apalearán con frecuencia, á fin de que se refresquen, aprovechando al efecto todas las buenas ocasiones que ofrezca el tiempo, á menos que fuese de lluvias, porque las creces que tuvieren no compensan los riesgos á que los expone la humedad que absorben. Además de esto, si la medida indica la cantidad, el peso y la limpieza muestran la calidad, y la calidad es lo que aprecia el comprador inteligente.

Se continúan las binas necesarias á las plantas; siémbrense las mezclas de plantas forrajeras tempranas, que se darán en verde á fin de verano y otoño; se comienza la siega del centeno y avena de invierno, y después las del trigo, cebada y avena de primavera.

Desrrastrojar inmediatamente después de la siega. A fin de mes cortar habichuelas, arvejas de invierno,

adormideras y forrajes tempranos. Cortar el lino cuando las hojas amarillean. Continuar las irrigaciones de las praderas naturales.

La viña.—Continuar los tratamientos contra el *vidium*, *mildew* ó *black root* y el recorte y rodrigación. Visitar los injertos ó planteles y cortar las raíces de aquellos. Quitar los renuevos y brotes de las viñas. Continuar las formas de obrar de la viña, salvo para grandes calores:

En las huertas.

Sembrar zanahorias, perifollo, achicoria, escarolas, coles de Milán, coliflor y brócoli, espinacas, nabos, amargón, rábanos y rapónchigos. Continuar cortando berenjenas, pepinos, melones y tomates. Empezar á empajar anís. Plantar escarolas, col de Bruselas y coliflores de otoño, lechugas romanas y puerros de invierno.

Se produce de todo (coles, guisantes, habas, acederas, coliflores, judías, apio, etc.) y por tanto hay muchas plantas repicadas á que atender y regar después de pasar las horas del calor y durante la noche. Por la mañana casi dañan más que aprovechan los riegos, por buenas que sean las aguas.

También se siembran al aire libre, como las plantas antes mencionadas, judías, acelgas, lombardas, repollos, berzas, y lechugas para tener verduras en invierno, eligiendo exposiciones frescas y fáciles de regar. Los zarzos en este tiempo hacen el efecto inverso que en las otras estaciones: dan sombra y frescura. El maíz y las judías trepadores, si se disponen bien son, bajo este punto de vista, irreemplazables.

El jardín.

Se riegan abundantemente las plantas. Se arrancan las plantas bulbosas de florecencia primaveral (jacin-tos, tulipanes, ramínculos, anémonas, junquillos, narcisos, etc.) y se ponen en sitio seco hasta la nueva plantación. Arráncanse los injertos y cebolletas desechados.

A fines de mes se siembran los pensamientos que florecerán en la primavera siguiente. Se tendrá cuidado de que las dalias se hallen bien atadas á los tutores, á fin de que el viento no las despedace. El mes de Julio es el más á propósito para rebajar y cambiar de tierra los geránios que se hallan en tiestos, y se procurará poner tutores á todas aquellas plantas que lo necesiten.

Se harán los acodos de clavel. Pueden sembrarse para poner después en tiestos, la primavera de la China, cinerárias, mímulos, pensamientos, canarios, capuchinas, calceotáreas, etc. Se cortan á medida que se pasan las flores de los rosales, cuidando de no dañar la yema situada inmediatamente por bajo del pedúnculo de la rosa, para florecencia de otoño.

Recolectar simientes; comenzar la colocación de estacas y multiplicar los riegos; injertar de escudete «á ojo dormido».

El huerto.

Debe tenerse mucha vigilancia con los árboles en espaldera, á fin de que se conserve el equilibrio en todas sus ramas, protegiendo á las más débiles por los medios conocidos. Se descubrirán de follaje aquellos frutos que se hallen próximos á su madurez, para que adquieran mejor color. Los trabajos en los viveros serán las rozas y escardas de malas yerbas, los frecuentes riegos y el deslechugado ó espince de las extremidades herbáceas en todas las ramas, tal como lo exija la buena forma del árbol.

Continuar los pellizcos y poda en verde, como se ha dicho. Ingertar por aproximación para llenar la vid y «á ojo durmiente» albaricoqueros, perales francos, manzanos y ciruelos. Deshojar melocotoneros y albaricoqueros especialmente, para facilitar la maduración. A primeros de mes todavía podrá ingertarse «al vivir», pero esto dura muy pocos días.

Recoléctanse albaricoques, cerezas, peras, grosellas, ciruelas, etc.

En el corral.

Las aves de todas clases deben tener aguas abundantes y frescas á cubierto del sol, y recibir por todo alimento hojas y despojos de la huerta; es preciso que tengan sombra donde refugiarse, suponiendo que campeen, y el gallinero perfectamente limpio y regado, por si quieren recogerse en él, y campo en que esparcirse por la madrugada. Si no tuviesen rastros ó prados, ó estuviesen ya muy rebuscados, convendría casi, esparcirles á las aves, por la noche, en los sitios que acostumbra á recorrer, los granos menudos y desperdicios que resultaren de las eras, pues les conviene mucho el movimiento.

En resumen, redoblar los cuidados higiénicos: limpieza, ventilación, bebidas frescas y renovadas. No dejar incubar á las gallinas.

Un cañón en la Facultad de Ciencias de la Universidad Central (1).

(Diálogo en un café de la Puerta del Sol entre dos estudiantes).

—A propósito; me alegro que hayas venido á tomar café, porque deseaba hacerte una pregunta.—Tu estudias en la Facultad de Ciencias, y espero que podrás satisfacer mi curiosidad.

—Estoy á tu disposición.

¿Qué deseas saber?

—¿Es verdad que en una cátedra de la Facultad de Ciencias hay un cañón?

—Algo de esto he oído decir.

—¡Bah!, yo no lo creo, porque dime: ¿qué objeto puede llenar un cañón en una Facultad de Ciencias? Comprendo que haya cañones en la Academia de Artillería de Segovia, pero no comprendo que los haya en la Facultad de Ciencias de la Universidad Central;—así es, que me parece que te han engañado.

—No chico, no, no me han engañado.—Yo no he visto el cañón porque, como tu sabes, estudio ciencias exactas, pero me han dicho que está en una cátedra de la sección de Ciencias naturales.

—¿Y para qué querrán los naturalistas un cañón, cuando por regla general son gente pacífica? A no ser que quieran disparar con ese cañón las balas de artillería naturales que hay en la Nubia, que son piedras esferoidales de todos tamaños.

—Puedes tomarlo á guasa, pero yo te aseguro que el cañón existe, que lo han mandado los yankees, y que según tengo entendido es de una fábrica sita en la cuenca del río *Colorado*.

Podré estar equivocado en algún detalle, pero creo que pesa más de 200 kilos.

—¿Y te parece bien que después de nuestro desastre colonial, después de lo poco leales que se portaron los yankees con nosotros, vayamos ahora á pedirles un cañón? ¿No podrá la Facultad de Ciencias haberlo pedido á Trubia? Supongo que no serán mejores los cañones de los Estados Unidos, que los nuestros de Trubia.

—Tienes razón, pero según tengo entendido se trata de cañones especiales, de un calibre enorme y de un gran alcance. Los hay chicos, medianos y grandes, pero el que hay en la Facultad de Ciencias es un «gran cañón».

—Y repito la pregunta ¿para qué lo querrán?

—Lo ignoro.—Quizá para atemorizarnos á fin de que no adelantemos las vacaciones de Navidad.

—No lo creo—porque supongo que el Sr. Rector jamás daría la orden de disparar, ya que las desgracias podrían ser muchas y lamentables.—Además, la presencia de un cañón en una cátedra de la Facultad de Ciencias quizá obligue á muchos padres á no querer matricular á sus hijos, porque á la verdad, es muy expuesto y siempre estarían con mucho cuidado.

—Yo creo que lo que deben hacer esos padres que claman contra los libros de texto es reunirse y dirigir una solicitud al Sr. Rector pidiéndole respetuosamente que mande quitar el cañón de la Facultad de Ciencias.

—Creo que sería lo mejor, porque mi madre—que, como sabes, es muy nerviosa—me ha dicho que las cosas deben cortarse de raíz, pues si andan con contemplaciones mañana habrá otro catedrático que pedirá otro cañón, y con el que hay ahora formará una batería, y el problema por lo tanto se complicaría.

—En fin, si quieres, te propongo una cosa.

—¿Cuál?

(1) Artículo escrito expresamente para los lectores de la Revista LA CIUDAD LINEAL.

LA CASA Y LA HABITACIÓN

Al inaugurar hoy esta sección, nos proponemos, sin más preámbulos, que desfilen ante los ojos de nuestros lectores las más celebradas creaciones de la arquitectura rural en Inglaterra, Austria y Alemania, naciones que hoy marchan á la cabeza del nuevo movimiento estético, que tiende á convertir la casa ó el hotel de campo en una vivienda cómoda y artística, cuyas líneas arquitectónicas no desentonen del paisaje circundante.

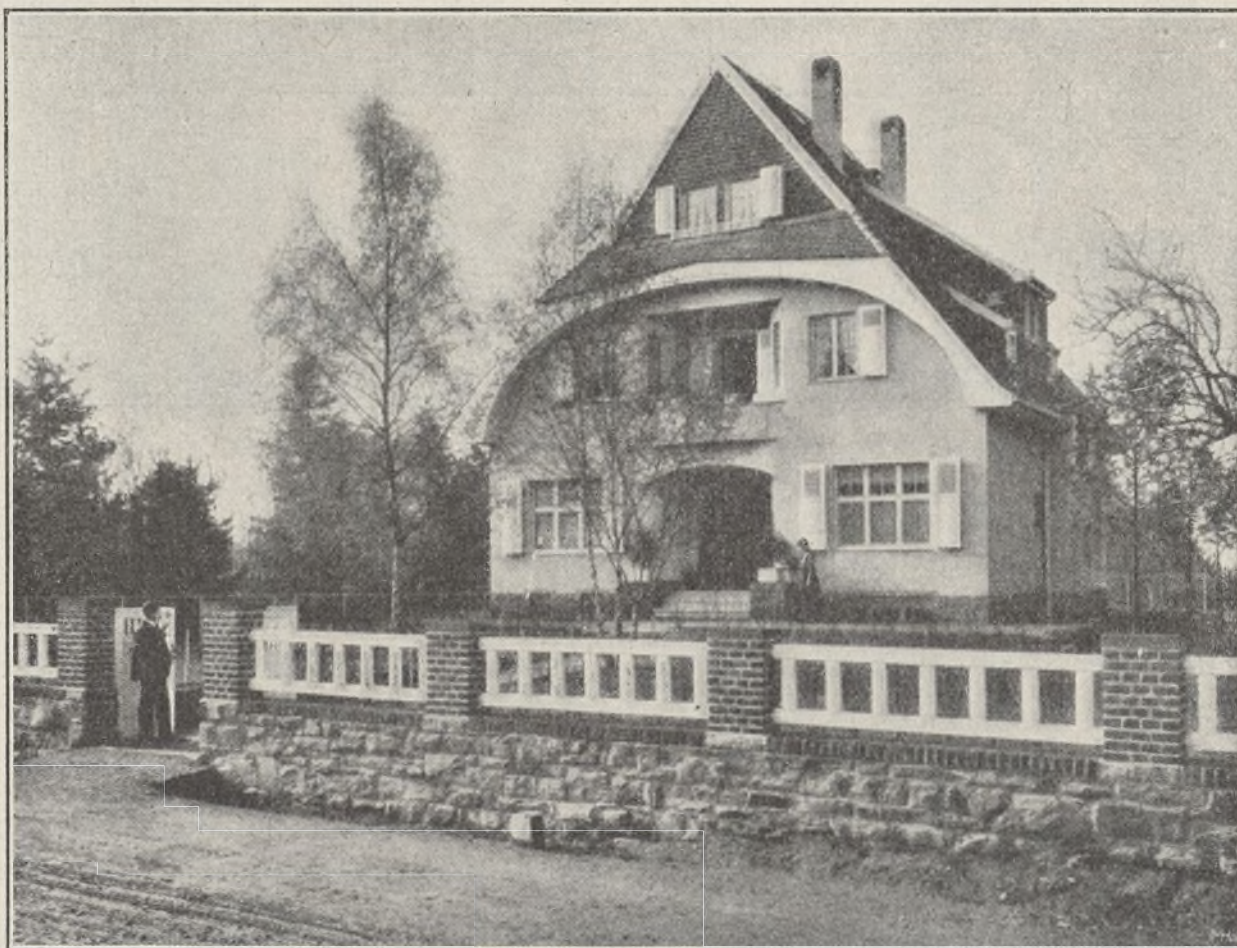
Tal vez son los arquitectos alemanes los que más han avanzado en este sentido y sin limitarse

á la construcción en sí, se han consagrado con afán al estudio del mobiliario y de la decoración interior, para que cada mueble llene cumplidamente su objeto y cada habitación resulte adecuada al objeto á que se destina.

El hotel que representan nuestros grabados ha sido construído en Cronberg por el arquitecto Christian Proppe.

El problema propuesto, en este caso, consistía en convertir la casita burguesa de cinco habitaciones y dependencias, en un chalet campestre, que no fuera la eterna casa urbana disfrazada, á



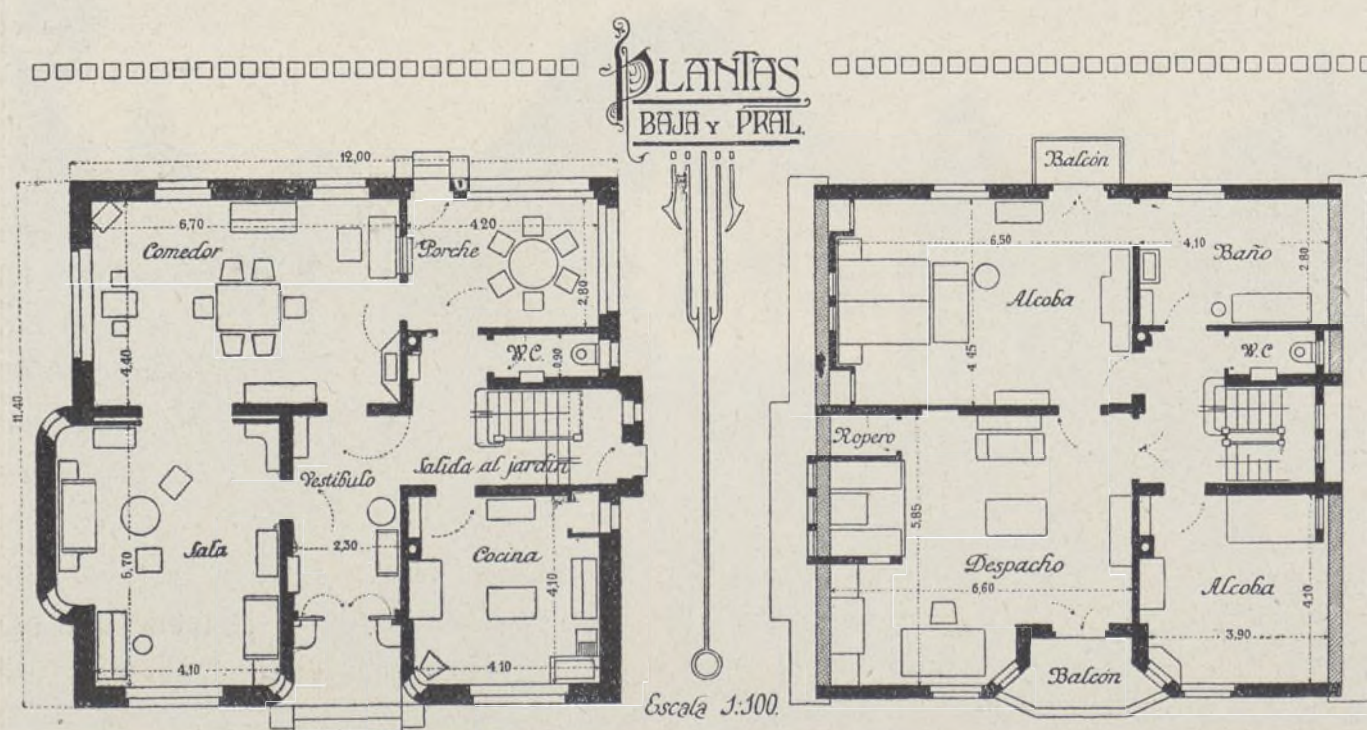


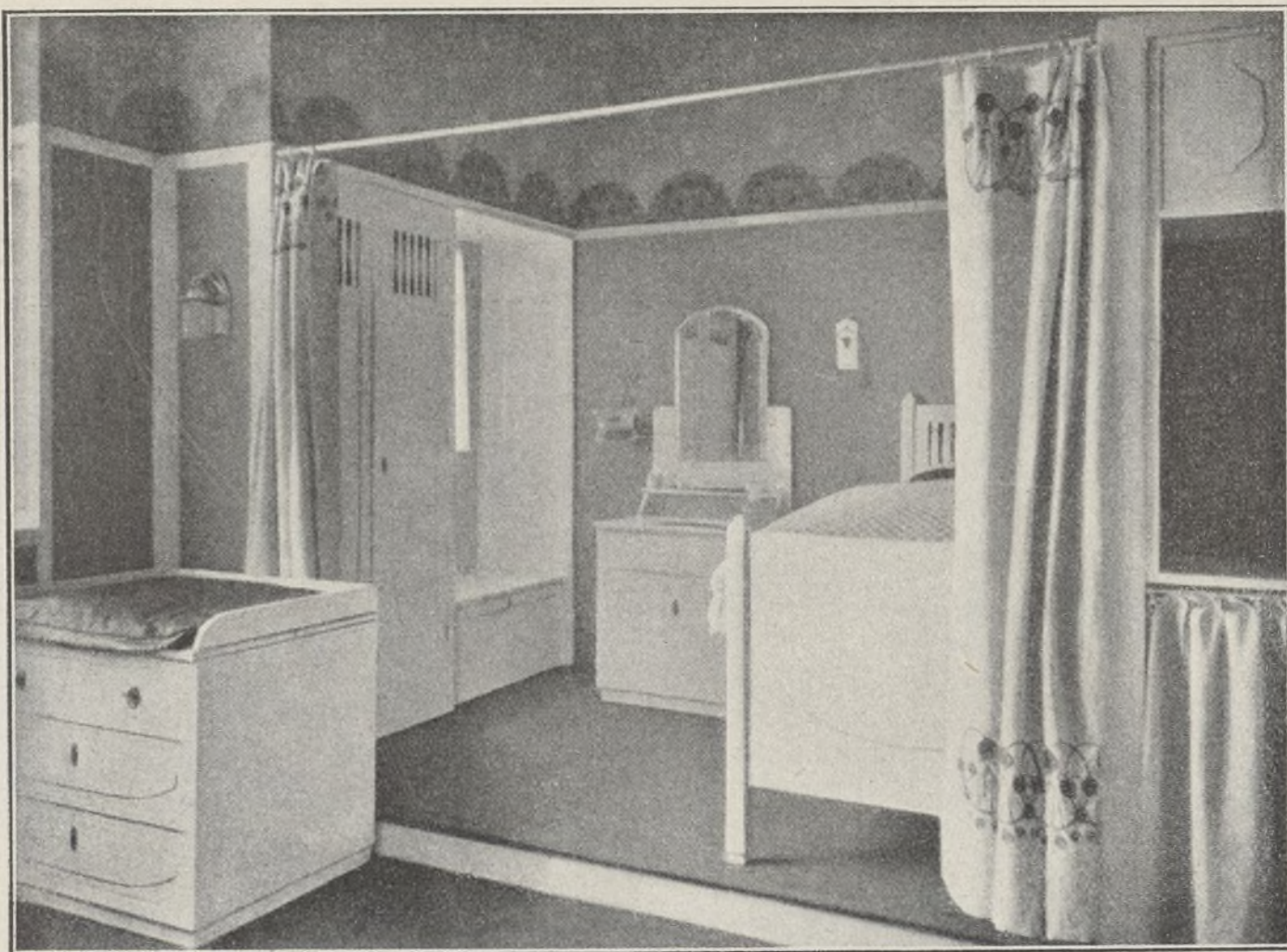
la cual se van añadiendo una habitación por aquí y un pabelloncito por allá, hasta obtener un edificio complicado, que cuesta más de lo presupuesto y exige gastos de servidumbre y entretenimiento muy superiores á los calculados.

El aspecto exterior de este hotelito, enclavado en una elevación del terreno, entre árboles corpulentos y destacando su tejado rojizo y sus

blancas maderas, no puede ser más simpático. Las cinco habitaciones principales son claras, espaciosas y proporcionadas. Las auxiliares: recibimiento, caja de escalera, cocina, cuarto de baño, guardillas, etc., responden por completo á sus respectivos fines.

Junto al comedor hay un espacioso *porche* que, abierto en verano, constituye una excelente





terrazza, y cerrado en invierno, se convierte en una bonita *serre*.

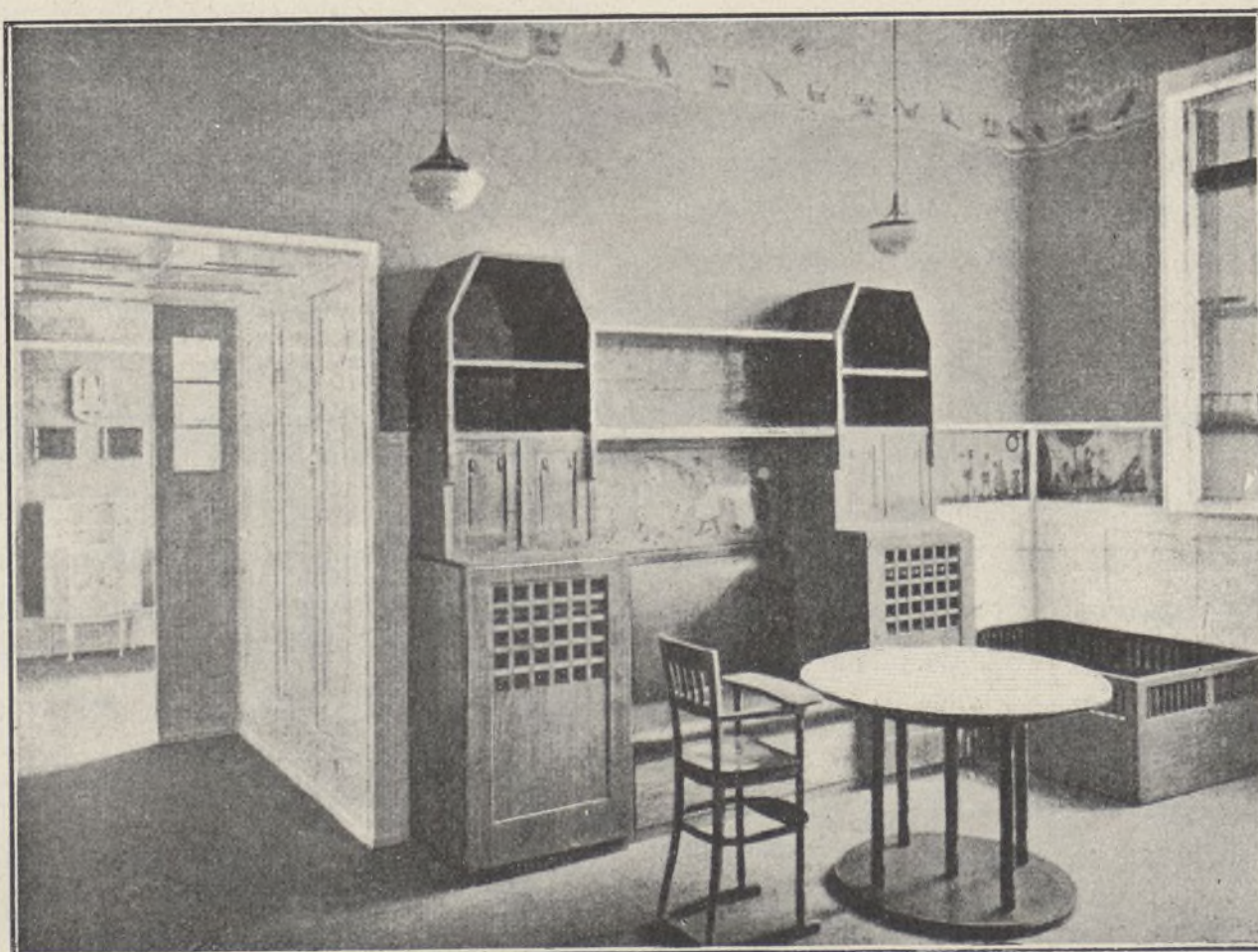
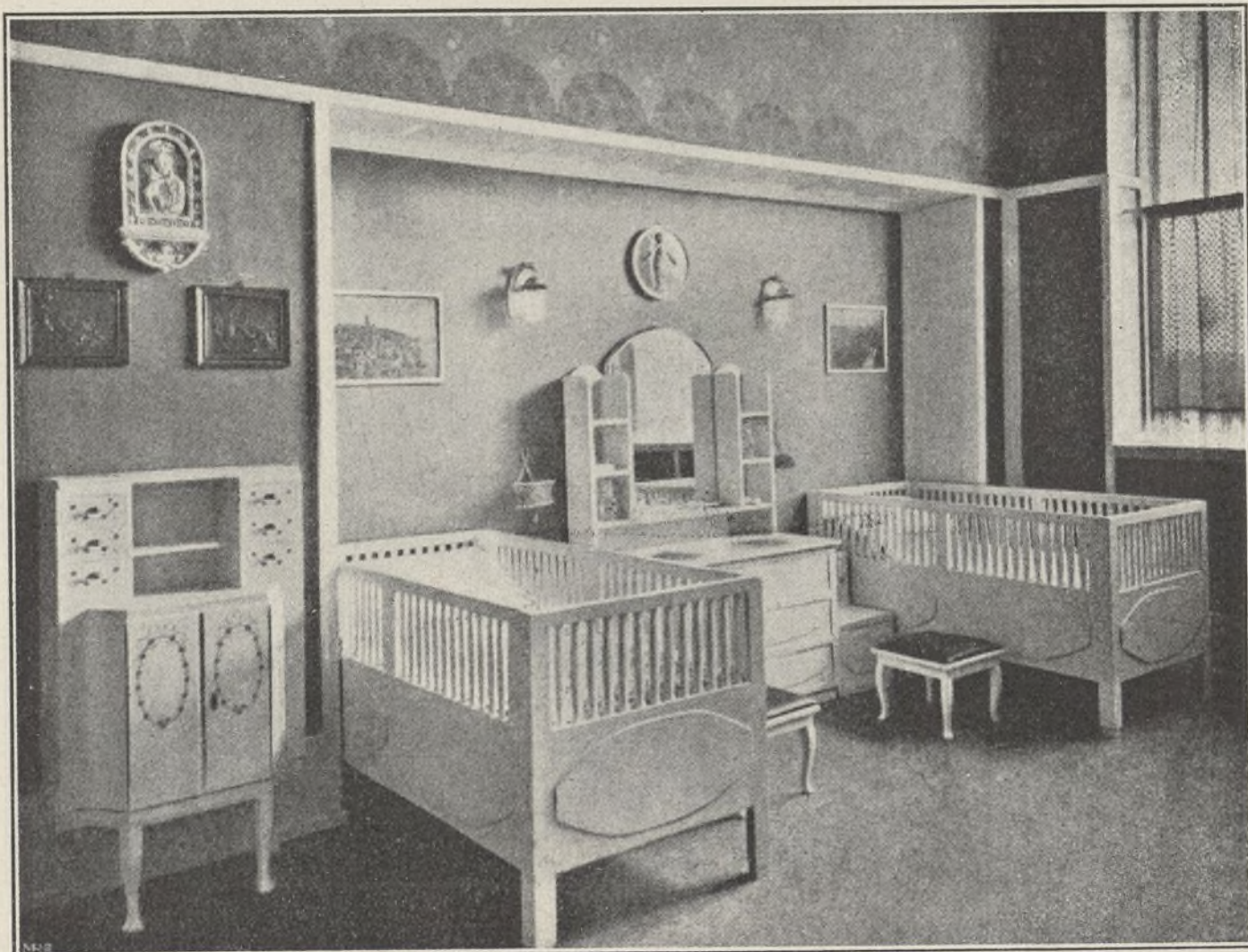


Las tres habitaciones que reproducimos en este número han sido amuebladas y decoradas por G. Wickoq, cuyas creaciones fueron muy admiradas en la Exposición de Muebles celebrada en Darmstadt el año 1908. Ya el hecho de que un afamado arquitecto se consagre, como especialidad, á amueblar habitaciones para niños, poniendo á contribución toda su ciencia y el fruto de pacientes y profundas observaciones, no puede menos de inspirarnos simpatía.

En efecto, las primeras impresiones que reciben los niños al comenzar á despertarse su inteligencia, suelen dejar profunda huella en su espíritu y contribuir, tal vez, á la ulterior evolución de su carácter. El niño que se educa en una estancia sucia y lúgubre, donde se amontonan confusamente objetos heterogéneos, difícilmente adquirirá hábitos de limpieza y de orden; por eso se concede tanta importancia en las naciones

más adelantadas, á las alcobas y cuartos de juego de los niños.

Nuestros grabados reproducen, primeramente, el cuartito del aya, colocado de tal manera que ésta pueda, en todo tiempo, ejercer una constante vigilancia sobre los vástagos confiados á su custodia. Viene después la alcoba con sus muebles sólidos y sencillos, esmaltados de blanco, las camas con alta barandilla para evitar accidentes; el armarito, con sus compartimientos unipersonales, donde el niño aprende á guardar y ordenar las prendas de su uso; y el lavabo sencillo y elegante. Á continuación de la alcoba se halla el cuarto de juego, cuya mesa es, á nuestro juicio, un verdadero acierto. No tiene ningún ángulo donde los niños puedan lastimarse; no se puede volcar si no es intencionadamente y con bastante esfuerzo; y aunque los niños, ya mayorcitos, la pongan patas arriba ó la echen á rodar, no hay en ello peligro alguno. El suelo de las tres habitaciones está cubierto de linoleum, que es, indudablemente, lo más limpio, higiénico y adecuado para el caso.



Suplemento al n.º 418 de LA CIUDAD LINEAL, 10 de Julio de 1910.

—Que cuando salgamos del café vayamos á la Universidad á ver el *Gran Cañón del Colorado*.

—Aceptado.

Francisco Vidal y Careta.

(Uno de los que han oído el diálogo entablado entre los dos estudiantes).

CONSULTOR VETERINARIO ⁽¹⁾

LAS VACAS DE LECHE ⁽²⁾

PIENSOS

La alimentación más científica y generalizada para las vacas estabuladas es la alfalfa seca, salvado de trigo, paja y algarroba molida.

Para que los vaqueros noveles tengan una base en la explotación de este negocio, empezaremos por indicar el precio medio de estos alimentos en el mercado de Madrid: La alfalfa seca (heno), se vende á 0,12 pesetas kilogramo; el salvado fino, á 0,15; el salvado grueso (hoja), á 0,14; la algarroba molida, á 0,24; la paja de algarroba, á 0,06, y la pulpa (residuos de la fabricación del azúcar), á 16 céntimos y medio. La primera se expende en fardos prensados, de 45 kilogramos de peso, aproximadamente; el segundo, en sacos de 50 kilogramos; el tercero, en sacos de 25 kilogramos; la cuarta, en sacos de 91 kilogramos, y la última, en sacos de 30 kilogramos, peso neto.

La proporción de estos alimentos para cada vaca y en cada pienso es la siguiente: Se mezcla en un cajón, colocado en un sitio bien seco, un saco de salvado fino con otro de salvado grueso, más 19 kilogramos de algarroba molida, cuyo coste total de esta mezcla es de 15,56 pesetas, dando un peso de 94 kilogramos.

Como dejamos consignado, á cada vaca y en cada pienso se le dará 1.200 gramos de dicha mezcla, bien incorporada á medio kilogramo de paja de algarroba.

El orden más conveniente para las comidas es el siguiente: Á las cinco de la mañana, pienso de paja y salvados en las proporciones indicadas; otro á las diez, dándolas después agua y alfalfa seca (tres kilogramos de ésta). Á la una de la tarde, otro pienso de paja y salvados; á las cinco de la tarde, otro igual, más agua y tres kilogramos de alfalfa, y á las ocho de la noche, otro pienso y otros tres kilogramos de alfalfa.

Claro está que lo indicado no es una regla fija, pues hay reses que necesitan mayor cantidad de alimentación, lo cual solamente el encargado de cuidarlas puede apreciar.

Seguramente la mayoría de los vaqueros que lean

esta opinión se extrañarán de que no consigne la cantidad de residuos de fabricación del azúcar (pulpa) que ha de darse á cada res. Los que cometen el imperdonable delito de dar este alimento ¿..? á sus vacas, suelen hacerlo en la proporción de 500 gramos por res, mojado antes con agua la pulpa *para que se hinche*.

Mi carácter de veterinario me impide poder aconsejar semejante atentado contra la salud de los animales, y, lo que es más grave, contra la vida de los que consumen la leche.

El empleo en las vacas de los residuos de las fábricas de remolacha trae consigo la destrucción orgánica de los animales que los consumen, pues produce enteritis gravísimas y manifestaciones cutáneas, originadas por eliminación de toxinas.

El Doctor Aviragner refiere varias observaciones clínicas que demuestran la acción nociva de la leche de estas vacas para los niños, en los que produce gastroenteritis, estomatitis, vómitos, diarreas y la muerte en algunos casos, opinión que es sancionada por eminencias médicas, como es el Doctor D. Manuel Tolosa Latour.

Esos residuos contienen de 80 á 95 por 100 de agua, con lo cual aclaran la leche y, **FÍJENSE BIEN LOS CONSUMIDORES, ningún vaquero, absolutamente ninguno** da á sus vacas los residuos de la remolacha como alimento, sino para que aumente la producción de la leche, con perjuicio de su valor nutritivo y convirtiendo ese rico alimento, tipo de todos los demás, en un caldo de cultivo de microbios patógenos.

Ya nos ocuparemos con más extensión de este asunto al hablar de los deberes del consumidor, pero adelantando estos conocimientos por creerlos de gran utilidad.

Estos consejos los predico constantemente entre mis clientes, habiendo logrado que en muchos de ellos se destierre en absoluto ese fatal producto que denominan *pulpa*.

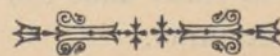
Como la utilidad en el negocio de explotar las vacas de leche depende de la baratura en los piensos, daré un consejo. Suponiendo que no posean capital para comprar en gran escala, reúnanse varios, lo cual no es tan fácil como parece, pues ya dice un adagio: «¿Quién es tu enemigo?...» y pidan á Zaragoza la alfalfa seca, que les resultará en Madrid á 10 céntimos kilo. Compren la paja en las eras y obtendrán una utilidad de un 20 por 100. Compren la algarroba en grano, este año á 6 pesetas fanega (35 kilos), y mándenla moler (0,25) y verán una ganancia de cinco pesetas en saco (91 kilos). Está es el negocio verdad, pero nunca valiéndose de medios como el indicado anteriormente.

José M. Sembi.

Veterinario Sanitario.

(1) En esta sección se contestará á cuantas preguntas se nos hagan referentes á razas, higiene y enfermedades, etc., etc. de los animales.

(2) Véase el número 415 de esta Revista.



Ferrocarrilería

Recordarán los lectores que en marzo último se inauguró un ramal del ferrocarril del Tajuña, hasta Tielmes, entre aclamaciones de este vecindario y del de Perales, por donde también pasaba la nueva línea. Pues bien, con igual solemnidad y muestras de júbilo, y asistiendo el gobernador civil de la provincia, el director de Obras públicas, secretarios del Gobierno civil y Diputación provincial y prensa de Madrid, se ha inaugurado hace poco el trozo que faltaba para completar el ramal hasta Orusco, comprendiendo las estaciones de Chávarri y Carabaña.

Esta parte mide 11,50 kilómetros y la línea sigue media ladera, á la izquierda de la carretera que cruza delante de los pueblos facilitando sus comunicaciones con el ferrocarril y pudiendo de este modo las estaciones situadas en la vega recibir directamente los productos de la misma.

Entre las estaciones de Tielmes y Chávarri se ha construido un puente de diez metros de luz, que descansa en dos grandes pontones de piedra de Cornicabra, de cuatro metros de altura, sobre una cimentación de emparrillado de carriles.

La estación de Chávarri pone en comunicación directa con Madrid los manantiales de las aguas de Carabaña y se encuentra á la derecha del ferrocarril, entre los kilómetros 11 y 12. Tres kilómetros más allá está la estación de Carabaña.

La estación final del recorrido es Orusco, situado á saliente, en la vertiente de un cerro, y como las anteriores, en la vega del río Tajuña. A Orusco afluirán con el nuevo ferrocarril muchos pueblos importantes de las provincias de Madrid y Guadalajara, entre ellos Ambite, Mondéjar, Almoguera, Loranca de Tajuña, Valdilecha, Valdaracete, Albares Yebra, Fuentenovilla, Marmecos, Villar del Olmo y otros.

En total, el nuevo ramal recorre, desde la estación de Tajuña, 19 kilómetros, presentando al viajero los hermosos paisajes de la espléndida vega de Morata, regada por el Tajuña, que invitan á la admiración de la Naturaleza.

Todos los pueblos de la línea, ricos por la fertilidad de su suelo y por su producción industrial, necesitaban medios de comunicación, y con el nuevo ferrocarril no hay duda que obtendrán la vida y prosperidad á que eran acreedores.

Rafael Maroto.

FILOSOFÍA BARATA

EL CHANTAGE

Su expresión tradicional picaresca y clásica es el grito de «la bolsa ó la vida» dado con un trabuco en la mano al borde de un camino.

La Guardia Civil, hija de las nobilísimas y fieras energías del duque de Ahumada, dió fin de esta clase de salteadores en los que el vulgo cree ver la hidalguía de jugarse la vida con las armas en la mano contra caminantes prevenidos y valerosos.

Mucho han cambiado los tiempos y el bandidaje en poco más de medio siglo. Por los caminos reales se circula hoy con tranquilidad, sin temor á tragedias y amoríos de opereta; los salteadores que huyeron de las carreteras bordean ogaño todos los demás caminos de la vida provistos de otros trabucos y de otra pólvora sin humo, y de una variedad de proyectiles que pasma el ánimo. Se han dado traza para trocar los inventos todos de la civilización en adornos, caireles y perifollos de sus personas y de sus armas y arreos. La libertad de la prensa, la de reunión y asociación y tantas otras cosas óptimas son alguna vez trabucos naranjeros ocultos por las flores del progreso. En la copiosa lluvia de leyes, decretos, órdenes, estatutos, bases, escrituras, condiciones y reglamentos que fecunda, inunda y á veces arrasa la vida nacional hay casi siempre un *artículo tantos*, un *artículo trabuco* que deja turulato y medio loco al infeliz trabajador que crea riquezas, ó las transporta, distribuye y combina para bien suyo y ajeno. El incauto trajinante que desconoce los peligros de los caminos ve la poesía de la civilización y del progreso súbitamente alterada por la prosáica voz de: ¡Alto! ¡La bolsa ó la vida! Ó me das todo ó parte del fruto de tu trabajo ó te mato, te deshonorro, te asesino, te anulo, te quito el pan, quemo tus mieses, derramo el vino de tus bodegas, deshago ó inutilizo tu labor cualquiera que ella sea.

Los chantagistas son la rémora principal de todo progreso ordenado y pacífico. Son una minoría exigua que se impone á la mayoría y muchas veces la dirige y la gobierna.

Necesito señor ministro tal ó cual cosa, justa ó injusta. No la da. El chantagista obstruye, dificulta, anula la labor parlamentaria y gubernamental, fundándose en las apariencias razonables del *artículo tantos*, el *artículo trabuco*.

El ministro siente miedo y da lo que le pide el chantagista. Pues está perdido y á merced de cuantos chantagistas le salgan al paso.

En ambos casos desde las alturas del parlamento descendiende una turbia corriente que ensucia y mancha todos los aspectos de la vida procreando y difundiendo los microbios de la enfermedad infecciosa del chantagismo, hijo natural y legítimo del caciquismo.

La amenaza, la coacción chantagista invade todos los caminos de la actividad social, de donde se sigue un retraimiento, una general cobardía para hacer cosa alguna de provecho y la inclinación de muchos pusilánimes á figurar solo en obras caritativas y altruistas como medio de esquivar los trabucos del chantage.

La ley de expropiación forzosa interpretada con sen-

CASA FUNDADA
EN 1852

Un buen lubricante

Economiza poder y maquinaria, reduciendo así las cuentas de carbón y reparaciones evitando las interrupciones frecuentes ❧ ❧ ❧ ❧ ❧ ❧ ❧

MIENTRAS

que un Lubrificante de calidad inferior causa muchos trastornos y es muy costoso ❧ ❧ ❧ ❧



OFRECEMOS á los señores propietarios de Fábricas; á las Compañías de Ferrocarriles y de Tranvías; y á las Compañías de Vapores, etc., nuestros ❧



ACEITES LUBRIFICANTES

DE PRIMERA CLASE



El valor de un Aceite no depende de su apariencia ó color, ni es su Gravedad Específica de gran monta; las únicas guías verdaderas son un **Grado alto de Combustión** y una **buena Viscosidad**, junto con la neutralidad.



Pídase nuestra lista completa de detalles referentes á los exámenes de cada aceite y lean cómo economizar los gastos.



FABRICANTES:

Burrell y Comp.^a-Londres.

ÚNICOS AGENTES PARA MADRID:

La Compañía Madrileña de Urbanización,

OFICINAS: LAGASCA, 6

A PARTADO 411

Llamamos la atención del público al

“Muropint,,

una Pintura Lavable al agua que reúne las propiedades inmejorables de permanencia, con la apariencia preciosa é higiene perfecta.



El «MUROPINT» se fabrica *en polvo*, en blanco y 64 colores bonitos, siendo necesario añadirle solamente agua fría para prepararlo para el uso.



El «MUROPINT» se usa para interiores ó exteriores, encima de piedra, madera, yeso, etc., y se recomienda con la mayor confianza para los Hospitales, Iglesias, Lavaderos, etc., donde por razones sanitarias tienen que lavarse frecuentemente las paredes—el agua no le ataca.



Nos escribe uno de los más importantes Maestros Pintores de Madrid, como sigue:

*«Habiendo probado varias pinturas
«lavables extranjeras y del país en el
«Ministerio de la Guerra de esta Ca-
«pital; la que mejor resultado ha dado
«y ha sido adoptada para el citado
«Ministerio es la marca “Muropint”
«de los Sres. Burrell y Cia., de Lon-
«dres.»*



ÚNICOS FABRICANTES:

Burrell y Comp.^a-Londres.

AGENTE EN MADRID:

D. JOSÉ RODRÍGUEZ ÁLVAREZ,

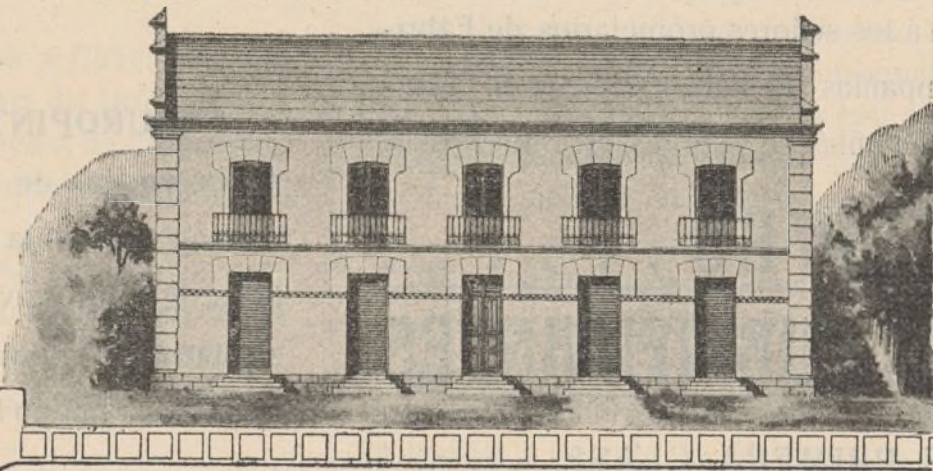
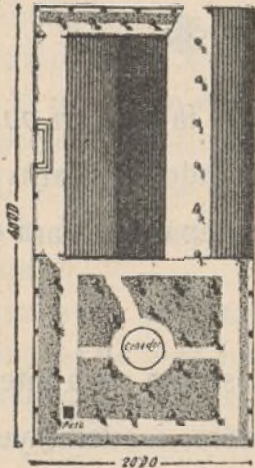
PRINCESA, 46

CONSTRUCCIONES DE LA CIUDAD LINEAL



recio del terreno, hotel, cerramiento y dependencias
40.000 pesetas

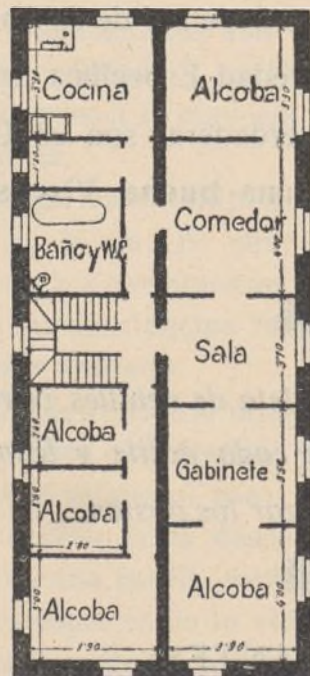
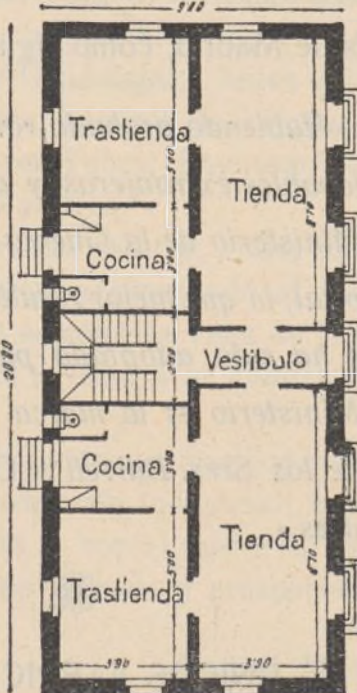
PLANO DE EMPLAZAMIENTO



Alzado

PLANTAS

BAJA Y PRAL



Escalas

del alzado 1:166.
de las plantas 1d.
de la finca 1:500

tido común, con sentido moral y con orientación progresiva debiera ser el instrumento más eficaz del progreso pacífico puesto que puede ser equivalente á una revolución incruenta, ordenada y fecunda. En la práctica es un nido infeccioso de chantagistas á virtud del cual no es imposible cobrar 600.000 pesetas por una fanega de tierra que no valga 50 pesetas.

El chantagismo es spoliarium de vencidos, colector de todos los detritus mal olientes de la sociedad. Allí van á parar los fracasados de la intelectualidad, autores dramáticos silbados, periodistas sin periódico, abogados sin pleitos, médicos sin enfermos, los ingenieros sin ingenio, los inútiles, los inadaptados, los viciosos.

Merecen compasión por desdichados aunque no sean dignos de ella por malos.

Es evidente de toda evidencia que importa mucho á la buena salud del cuerpo social una represión eficaz del chantagismo sin coartar la libertad de pensar y de escribir ni perturbar ningún derecho legítimo.

Bien harían las Cortes y los gobiernos en dedicar á esta materia alguna atención puntualizando, definiendo y sometiendo á reglas y procedimientos sumarisimos la represión de estos delitos que en realidad son nuevos en los tiempos que corremos por la gran extensión y enorme variedad que han alcanzado.

Cierto que los buenos ciudadanos pueden y deben defenderse, dentro de la ley, de los chantagistas; más para ello son precisos á veces temperamentos heroicos y el legislador ha de contar con que el término medio de la humanidad es débil y aun pusilánime. Se necesita un nuevo Duque de Ahumada que cree otra especie de Guardia civil apropiada para la persecución eficaz, por los caminos de la civilización, del novísimo bandolerismo.

Se dirá que bastan para ello las leyes vigentes y los tribunales que las aplican.

No señor, no bastan. Entre otras razones porque la justicia depende del tiempo, es consustancial con él.

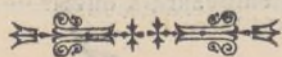
La justicia verdadera sería la inmediata que siguiera al delito como la sombra al cuerpo, fulgurante como rayo portador de divinas esencias.

La sentencia justa dictada á los cien años es notoria injusticia.

Entre un día y un siglo la misma sentencia, como todas las cosas del universo, es una cantidad con dos coeficientes variables, el de la justicia que va disminuyendo y el de la injusticia que va aumentando á medida que el tiempo pasa.

La justicia es como la leche. Pura y recién ordeñada es muy saludable; agria y venenosa si entre el ordeño y la digestión pasan muchos días, meses ó años.

Arturo Soria.



Progresos de la Compañía y aumento de garantías de sus obligaciones

DESDE 1.º DE ENERO DE 1910

Lotes de terrenos vendidos á plazos (20 años).

Total importe de los contratos, pesetas	3.392.337,58
Cobrado á cuenta	585.094,02
Resta por cobrar en 1.º de julio de 1910	2.807.243,56
Cobrado desde 1.º de enero por lotes, arrendamientos, etc.	81.172,63
Aumento sobre el año anterior	19.874,09

Consumidores de agua por contador.

Cobrado desde 1.º de enero, pesetas	14.932,58
Aumento sobre el año anterior	6.008,33
Número de contadores en servicio	295 *

Construcciones vendidas al contado y á plazos (20 años).

Total importe de los contratos, pesetas	3.786.916,33
Cobrado á cuenta	2.625.944,84
Resta por cobrar en 1.º de julio de 1910	1.160.971,49
Cobrado desde 1.º de enero por plazos, inquilinato, etc.	320.629,88
Aumento sobre el año anterior	83.502,56

Vías férreas.

Cobrado desde 1.º de enero, pesetas	160.848,96
Aumento sobre el año anterior	24.366,43
Kilómetros de vía. { En explotación	29,02
{ En construcción	27,02
{ En tramitación	134 *

Diversiones.

Cobrado desde 1.º de enero, pesetas	10.552,70
Aumento sobre el año anterior	5.652,72

Fábrica de Electricidad.

Cobrado desde 1.º de enero, pesetas	28.839,27
Aumento sobre el año anterior	8.631,41
Número de contadores en servicio	342 *

Ingresos varios.

Cobrado desde 1.º de enero, pesetas	51.499,13
Disminución sobre el año anterior desde 1.º de enero	24.662,50

Total de ingresos, por terrenos, agua, construcciones, vías férreas, diversiones, fábrica de electricidad y varios, pesetas

Aumento sobre el año anterior, pesetas	668.425,15
	123.373,04

Caja de Ahorros.

Cobrado hasta 1.º de julio de 1910	4.296.499 *
Libretas devueltas	1.026.630 *

Nuestras noticias

Todos los negocios de la Compañía en alza. Todos sus asuntos van bien: unos despacio y otros deprisa.



Nuestro público (unos 6.000 clientes) puede ser clasificado en esta forma::

Un 5 por 100 (300 amigos) entusiastas propagandistas que auxilian eficazmente la gestión del Consejo y de la Dirección.

Un 94,98 por 100 (5.688 amigos) tan entusiastas como los anteriores, pero menos activos.

Unas dos milésimas (una docena de enemigos) que dan bastante que hacer y que ya están convencidos de que no logran nada más que su propio daño.

De tribunales.

Se prosigue la gestión de todos los asuntos pendientes con el celo acostumbrado por los intereses sociales.

Aguas.

Terminada la canalización con tubería de hierro de 12 centímetros hasta el punto más alto frente al pinar de Chamartín en breve se empezará la construcción del depósito de cemento armado que ha de regularizar el consumo en aquella parte de la Ciudad Lineal.



En la calle de Hernández Iglesias se sustituye la tubería antigua de Soujol por otra de acero galvanizado.

Para esta y otras obras hubo necesidad de cortar por algunas horas el suministro.



En la calle de Silva se ha colocado tubería de acero galvanizado.



Se han recibido 22 grandes losas de piedra de Colmenar Viejo para resguardar las arquetas y llaves de distribución.

Tranvía de la Ciudad Lineal.

Se ha terminado el nuevo cambio-apartadero á la salida de Chamartín entre este pueblo y Ciudad Lineal. Funciona satisfactoriamente y con su implantación se conseguirán ventajas indudables en la regularización de la rapidez del servicio.



La brigada de vías y obras se ocupa actualmente de rectificar algunos golpes de la vía, habiendo comenzado sus trabajos en los cambios de la Carretera de Aragón.

Tranvía de Vallecas.

Se ha terminado el montaje de la locomotora núm. 13 y sólo falta la visita oficial para que empiece á prestar servicio.

En el montaje se han hecho mejoras de importancia, dotándola, entre otras cosas, de engrasadores modernos *Mollerup*. De este modo la línea de Vallecas aumenta su material móvil con un elemento de importancia que ha de facilitar el tráfico cada día más importante en esta línea.



Se han comenzado las obras para el tendido de las nuevas vías en las canteras de yeso de los Sres. Seco y Albertos, y se ha reforzado la brigada de vías y obras para emprender estos trabajos con gran actividad.



Ha llegado y se está montando sobre un bastidor, el nuevo tanque últimamente adquirido á la casa Jareño y Compañía, para el servicio de locomotoras de esta línea.

Ferrocarril á Colmenar Viejo.

Creemos que en esta semana se verificará la recepción por los Ingenieros del Estado de la sección Fuencarral Viñuelas. Seguidamente se inaugurará el servicio sin más solemnidad que la del previo reconocimiento de la línea y Estaciones por el Consejo de la Compañía.



Todavía no se ha enviado á D. Víctor Martín la hoja de aprecio de su finca y esperamos que cualesquiera que sean los entorpecimientos que oponga D. Víctor se nos autorizará para ocupar esa especie de Gurugú. En caso contrario declinamos la responsabilidad de las alteraciones de orden público que puedan ocurrir, de una parte por la indignación del vecindario de Colmenar Viejo contra su paisano D. Víctor Martín que tantos favores debe á su pueblo natal y tan mal se los paga y de otra porque si la Compañía se ve obligada á dejar sin trabajo y sin sustento á 300 hombres y familias adyacentes D. Víctor verá lo que les dice.



Se han terminado en las Estaciones de Viñuelas y Valdela-masa los trabajos de canalización para las aguadas de las locomotoras.



El día 1.º del actual visitó al Exmo. Sr. Ministro de Fomento una Comisión compuesta de D. Luis Berganza, D. Alfonso Mansilla, D. Leoncio Arroyo, D. Pablo Torres alcalde y concejales de Colmenar Viejo y algunos señores Consejeros de la Compañía quienes rogaron al Exmo. Sr. Calbetón no admita el recurso interpuesto por el Ingeniero D. Víctor Martín Gil contra la resolución dictada por el Exmo. Sr. Gobernador Civil en 2 de junio próximo pasado. Acogida dicha Comisión con la benevolencia que le es peculiar á D. Fermín Calbetón, fué llamado por el Ministro el Jefe del Negociado de Expropiaciones D. Federico Izquierdo quien enteró á su Jefe del estado del expediente inhibiéndose de informar en el asunto por haber sido Abogado de la Sociedad del Tranvía de Madrid á Colmenar Viejo, por cuyo motivo el Sr. Ministro, ordenó pasase el asunto á la asesoría del Ministerio.

Esta lo devuelve al Negociado de expropiaciones porque trasladado á otro negociado el Sr. Izquierdo han cesado los motivos de delicadeza á que antes nos referimos.

Ferrocarril á Vicálvaro y Vallecas.

Se han traído de Colmenar Viejo las piedras de 0,40 de grueso por 1,50 de largo para una de las dos atarjeas empezadas por no consentir la rasante poner bóveda de ladrillo.

En los desmontes se había disminuído la actividad por falta de personal. Terminada la siega se proseguirá como antes.

Electricidad.

Desde el día 19 del pasado mes suministra á una parte del Parque de diversiones flúido el salto de Bolarque, por medio de una instalación provisional pero cuidadosa que ha montado en nuestra Fábrica.

El suministro se hace regularmente sin que hasta ahora hayamos registrado incidencia de ninguna clase.

También en la Fábrica han empezado las obras de fundación para el montaje de dos conmutatrices que con flúido del referido salto alimentarán nuestra red de tracción, provisionalmente hasta que se haga el montaje del material definitivo.



En breve se comenzarán á montar los «Feeders» de alimentación en nuestra red de tracción, los cuales llegarán uno de ellos hasta Pueblo Nuevo y el otro hasta la bifurcación con la línea de Fuencarral.



Terminó la instalación de un motor de 3 HP. para elevar agua en la finca del Exmo. Sr. Conde Torre-Arias.



Han comenzado las obras para la instalación de otro motor eléctrico en la finca del Excmo. Sr. D. Gabino Bugallal, en el término de Canillejas.



La reparación en el coche eléctrico número 11 continúa adelantando rápidamente. La caja está ya casi terminada á falta de algunos detalles, y el mecanismo y parte eléctrica, se está revisando cuidadosamente.



Se ha terminado la instalación de la red eléctrica en el nuevo cocherón de Tetuán. Para el techo del mismo ya ha llegado la teja y brevemente se empezará á cubrir.



Se trabaja activamente en la revisión de todas las redes eléctricas de la Compañía, fijándose especialmente en reparar las de protección.



El día 26 de junio próximo pasado se desprendió un cable de la línea de alta tensión de la «Hidráulica Santillana» en el cruce que tienen con nuestra línea cerca de la estación de Tetuán.

Hubo que paralizar el servicio eléctrico y de vapor, restableciéndose á los 45 minutos la normalidad.

De la avería que nos produjo resultaron los aparatos protectores de todas las estaciones con la fusión completa, dos teléfonos de alta voz y uno de llamada magnética, averiados; pérdida de aislamiento del cable de entrada en la estación de Tetuán, y rotura por fusión del hilo telefónico en el kilómetro 2 de la línea de Colmenar.

El cable tocó en los hilos telefónicos, de tracción y carriles. Gracias á la pericia de nuestro personal que vió á tiempo el caso y acordonó auxiliado por la Guardia civil el lugar del accidente, no ocurrió desgracia alguna, dada la gran aglomeración de vehículos y ciclistas que ese día por ser domingo, circulaban por la carretera de Francia.

Obras en construcción.

Manzana 72: Casa de planta baja y estanque.—Manzana 71: Hotel de planta baja y cerramiento.—Manzana 78: Ampliación de una casa.—Manzana 90: Cobertizo.—Manzana 91: Revoco de una casa de planta baja.—Manzana 95: Casa de planta baja.—Manzana 98: Varias obras en un hotel.—Manzana 71: Hotel de dos pisos, cerramiento y dependencias.—Manzana 73: Hotel de dos pisos.—Manzana 74: Varias obras.—Manzana 79: Hotel de dos pisos.—Manzana 88: Cerramiento de tres lotes, Hotel de planta baja y cerramiento.—Manzana 90: Hotel de dos pisos.—Manzana 91: Hotel de dos pisos, cerramiento y dependencias. Reforma de un hotel. Hotel de tres pisos. Reforma de un hotel.—Manzana 93: Hotel de dos pisos.—Manzana 96: Hotel de dos pisos.—Manzana 102: Hotel de planta baja y cerramiento. Casa de planta baja.—Manzana 103: Hotel grande planta baja.—Cantarras de Vallecas: Edificio para fábrica de yeso.

Obras empezadas en el mes de julio.—Manzana 77: Reforma y ampliación de una casa.—Manzana 90: Reforma de un hotel.—Manzana 97: Cerramiento de dos lotes y gallinero. Un estanque.—Manzana 100: Edificio de dos pisos para fábrica de galletas y pastas.

Obras para la Compañía.—Manzana 89: Obras del Velódromo y dependencias para la Fábrica de Electricidad.—Agua-das de Viñuelas y Carboneras.—En la línea de Colmenar, los puentes de «Tejada y Pozancos».—Estación de Colmenar y aguadas para las estaciones.—Dos atarjeas en el Ferrocarril á Vicalvaro.

Total de obras en construcción: 37.

En estudio varias obras y pedidas otras que se pondrán en construcción á medida que vayamos terminando las ahora pendientes.

Parque de diversiones.

Continúa cada vez más animado y agradable.

Se han encargado 25 bancos de hierro y madera para el jardín y los paseos próximos al orquestón y á la voladora.

Velódromo.

A pesar de que el domingo, 3 de Julio, hubo en Madrid:

Manifestación,
Toros con lleno en Madrid,
Toros con lleno en Tetuán,
Toros en Carabanchel,
Reparto de premios en el Tiro Nacional,
Entierro del actor Donato Jiménez,
Recepción académica de Amalio Jimeno,
Excursión ciclista á Aranjuez, y
Becerrada de «El Alba»,

se inauguró el velódromo con numerosa concurrencia y los ingresos fueron suficientes para cubrir el presupuesto de premios y demás gastos.

Imprenta.

El aumento de trabajo ha obligado á poner un turno de noche.

Bibliografía.

El problema forestal en la América latina y su influencia en las inundaciones, conferencia dada en el Ateneo de Madrid, el día 14 de Febrero de 1910, por D. Andrés Avelino de Armenteras, Ingeniero de Montes.

Se ha publicado la notable conferencia que ante un público muy numeroso y muy ilustrado dió en febrero último el sabio Ingeniero Sr. Armenteras, y de la que tratamos á su debido tiempo dedicándole muchos aplausos que realmente merecía.

Damos muy expresivas gracias al Sr. Armenteras por los ejemplares que se ha servido remitirnos y que hemos repartido entre algunos de nuestros consocios.

La Cooperativa.

El carro de la Sociedad sale diariamente del almacén á las 8 de la mañana y hace el recorrido de Ciudad Lineal repartiendo los géneros pedidos con anterioridad y entregando los que se lleven de repuesto con el fin de que los socios no carezcan de lo que necesiten. Esta mejora ha sido muy bien recibida.

En Madrid también se hace el reparto á domicilio, rigiendo los precios que en la columna correspondiente indica el catálogo.

POR UNA PESETA AL AÑO



El Obrero Agrícola (órgano de la Federación Nacional de Cooperativas Agrícolas y Populares, que cuenta con más de 30.000 asociados)
Revista mensual agrícola-ganadera y social, 44 págs. Numerosos fotograbados. Experiencias agrícolas y ganaderas. Estudios de Mercados. Crónica social nacional y extranjera. Secciones de Higiene y Pedagogía rural. Indispensable á los agricultores, ganaderos, médicos y maestros rurales. Sindicatos, cajas rurales y propagandistas de asociaciones agrícolas. La suscripción empieza en 1.º de año, sirviéndose los números atrasados. El pago en letras, giro mutuo ó sellos de 0,15. Director: Luis Sala y Espiell, Plaza de San Martín, 5, Madrid.



JÓVENES SIN CARRERA

Estudios por correo sin salir de casa para obtener en **seis meses el título de Tenedor de Libros**.—Pedid detalles. Clases para los de Madrid, de día y de noche. Se admiten in-

ternos.—**Se colocan alumnos, 43, MONTERA, 43.**

NOTA. Esta Escuela está legalmente constituida y cuenta quince años de existencia.

VENTA de hotelito nuevo de dos pisos; consta de tres dormitorios, gabinete, cuarto de baño, comedor, cocina, retrete inodoro y azotea, edificado en dos lotes cercados, jardín con árboles frutales y de sombra, buen cerramiento para granos ó gallinero, agua de Lozoya y pozo, estanque para riegos, surtidor, etc., etc.

Precio, 28.000 pesetas.

Para tratar, en las oficinas de la Compañía.

DOÑA FRANCISCA TORRUELLA

Profesora de piano y solfeo en el Conservatorio de Música y Declamación de Madrid.

Preparación para ingreso y oposiciones.

Precios especiales para los vecinos de la Ciudad Lineal.—Calle de Hernández Rubin (frente al Teatro).

LA BURGALESA

Taller de planchado. Precios sin competencia. Marqués de Hoyos, 5, Hotel (Ciudad Lineal).

Imp. Ciudad Lineal.—Lagasca, 6.—Teléfono 1.254, bajo

CAJA DE AHORROS

de la Compañía Madrileña de Urbanización

LAGASCA, 6, bajo derecha, Madrid.

Horas de oficina para la Caja de Ahorros: DE 9 A 12 los días laborables y los domingos

LA CIUDAD LINEAL ES

EL MEJOR NEGOCIO INDUSTRIALPara los rentistas

que en la actualidad comprenden obligaciones en pequeñas partidas:

á 475 de 1 á 25, interés.....	6,31
á 470 de 26 á 50, ,	6,38
á 465 de 51 á 100, ,	6,45
á 460 de 101 á 200, ,	6,52
á 455 de 201 á 400, ,	6,59
á 450 de 401 en adelante	6,66

LA CIUDAD LINEAL ES

LA MEJOR CAJA DE AHORROS**PARA LOS PEQUEÑOS CAPITALISTAS QUE SUSCRIBEN**LIBRETAS NOMINATIVAS REINTEGRABLES A VOLUNTADcomo las del Monte de Piedad de Madrid, pero con **4 POR 100** de interés en vez del 3, y más facilidades que en las demás Cajas de Ahorros de España y del extranjero.LIBRETAS NOMINATIVAS A PLAZO FIJO

Eligiendo el suscriptor, al hacer la primera entrega, el plazo

De seis meses, la Compañía abona el interés anual de. 5 por 100

De un año, , , , de... 6 por 100

De dos años, , , , de..... 6,50 por 100

De tres años, , , , de..... 7 por 100

De cuatro años, , , , de..... 7,50 por 100

De cinco años, , , , de..... 8 por 100

LIBRETAS DE AHORRO AL PORTADOR

Cuyo importe hace efectivo el que las presenta sin necesidad de decir su nombre
 Interés **DEL 4 AL 8 POR 100**, lo mismo que las libretas nominativas, según el plazo
 elegido previamente para su negociación. La libreta de ahorro al portador es utilísima
 en todos aquellos casos en que conviene ó agrada la reserva, y se convierte en nomi-
 nativa cuando lo pide el portador.

GARANTÍAS COMPARADAS

NO ADMITIMOS ROPAS porque pierden de valor con el tiempo por la polilla y por la moda.

NO ADMITIMOS ALHAJAS porque pierden de valor por las modas, por la competencia de las piedras artificiales y por la posibilidad de sustituciones.

NO ADMITIMOS PAPEL DEL ESTADO como base principal de los préstamos porque las revoluciones y las guerras ponen á las
 cajas de ahorro en peligro de muerte, como sucedió en Francia en 1848 y en 1870, porque los desaciertos de los ministros, los manejos
 de los grandes financieros y los ataques justos ó malévolos de la prensa pueden causarles hondísimas perturbaciones, como ha suce-
 dido en España.

ADMITIMOS FINCAS, que son la garantía más sólida de los préstamos. Las libretas de nuestra **Caja de Ahorros** equivalen á
 préstamos sobre centenares de fincas rústicas y urbanas por valor de TRES MILLONES Y MEDIO DE PESETAS, sin temor á pleitos ni
 á picardías de ninguna clase, y con la comodidad de no sufrir molestias ni perder tiempo en otorgar escrituras, conceder moratorias y
 lástimas é insultos. Para prestar sobre fincas con absoluta seguridad, no hay más que acercarse á las sucursales del Banco de España,
 depositar la cantidad que se quiera para la **cuenta corriente** de la **Compañía Madrileña de Urbanización**, y escribirnos diciendo
 cuántas libretas de nuestra **Caja de Ahorros** quiere tomar y por cuanto tiempo, desde un mes á cinco años, y según el tiempo, así es
 el interés, desde el 4 al 8 por 100. Pretender sacar más interés es peligroso.

ADMITIMOS FERROCARRILES Y TRANVIAS y los demás negocios de la Compañía como garantía supletoria por valor de OCHO
 MILLONES DE PESETAS.

La garantía moral más importante, que es la limitación de las operaciones de las Cajas de Ahorros, es en todas arbitraria ó ca-
 prichosa. En la nuestra tiene base racional y obedece á un cálculo prudente.

Máximun de las libretas reintegrables á voluntad en 1910, la 12.^a parte de los ingresos de explotación en 1909, ó sea la 12.^a parte
 de un millón cuatrocientas mil pesetas, ó sea 116.000 pesetas.

Máximun del total de libretas en 1910, cinco veces la cifra de ingresos de explotación en 1909, ó sea siete millones de pesetas.

Total de libretas al 31 de diciembre de 1909. 3.939.674

Idem de las devueltas 1.417.897

En circulación 2.521.777

Número de la última obligación suscrita: 25.289.

Oficinas: Ciudad Lineal de 2 á 7.—Apartado de Correos núm. 411