



# La Ciudad Lineal



Revista científica de higiene, agricultura, ingeniería y urbanización.

AÑO XIV

Redacción y Administración: Cagasca, 6, bajo.

NÚM. 365

Madrid (Chamartín) 10 de Enero de 1909

## Sumario

Arturo Soria: 1908—1909.—H. G. del Castillo: La Ciudad Lineal y los niños.—Arturo Soria: Valores de renta.—Bibliografía.—J. M. S.: Consultor veterinario.—Urbanización: Progresos de la Compañía.—Nuestras noticias.—Concursos organizados para la primera parte de la 12.<sup>a</sup> Fiesta del Arbol.—Anuncios.—Caja de Ahorros.

## 1908

Ha sido el año de prueba para la Compañía. Es difícil que se acumulen mayor número de varias dificultades en el porvenir.

Hemos sostenido en alza los cuatro negocios principales de la Compañía y como si ésto fuera poco hemos realizado las siguientes proezas:

La electrificación de la línea de Ventas á Cuatro Caminos.

El ferrocarril á Colmenar Viejo construído hasta Viñuelas y derrotando á nuestros rivales asistidos de formidables influencias.

¡1450 obligaciones! puestas á la venta por los primitivos suscritores á las cuales hemos hallado compradores dándolas preferencia sobre las de nuestra cartera, la mayor parte en plazo muy breve.

La lucha contra la podre nacional del caciquismo que terminará más ó menos pronto con nuestra completa victoria en la parte de Canillas que nos ha tocado en suerte.

Deseábamos acometer estas dificultades una á una para vencerlas con facilidad; pero no hubo más remedio que abordarlas todas juntas y de frente.

Satisfechos de las numerosas victorias obtenidas durante el año, descansamos un momento mientras cambiamos el almanaque.

La fuerza avasalladora incontrastable de nuestra Sociedad consiste en que su Junta General, la colectividad de todos los socios é interesados en ella fun-

ciona todos los días y á todas horas, en la calle, en el hogar y en la prensa, en oficinas y talleres, en las reuniones del gran mundo y en los casinos, cafés y tabernas. En todas partes unos cuatro mil españoles de primera clase de diversas opiniones políticas, religiosas y económicas, pero entusiastas propagandistas todos de la nueva arquitectura de las ciudades higiénicas, combate los errores, las murmuraciones y los vicios de la mala educación nacional.

Este es el mérito verdadero y la fuerza grande de la Compañía Madrileña de Urbanización.

El Consejo, compuesto de los propagandistas más decididos, secunda admirablemente los sentimientos de todos los asociados, con sus grandes influencias personales, aunque ninguno sea ex-ministro, con los prestigios sociales y la honorabilidad que cada uno tiene en una parte de la vida social madrileña y sobre todo con su saber, con su experiencia y con su amor al progreso pacífico.

Las enmiendas, modificaciones y perfeccionamientos á las iniciativas del director han sido numerosísimas.

Conste así en justo tributo á la verdad y para que pongan las cosas en su punto los que me alaban con benévola injusticia que agradezco y rechazo juntamente.

También confieso con grandísima satisfacción como director y como padre que en el trabajo directivo la parte mayor, más pesada y de algún mérito ha correspondido á los Soria jóvenes. El Soria viejo ha sido una figura decorativa; ha hecho el experimento de ver cómo sería sustituido con el tiempo en la dirección de la Compañía y el resultado ha sido completamente satisfactorio.

Con la misma imparcialidad con que diría que no servían, si así fuese, y los dedicaría á otra cosa, afirmo que tienen capacidad y experiencia para dirigir la Compañía desde ahora mismo y mucho más cuando dentro de veinte años abandone por imposibilidad física la dirección, si estas cuentas galanas me salen bien.

Pág. 21



## 1909

Empieza el año para el mundo con una nota de inmensa tristeza, la de los terremotos de Italia, y otra de inmensa alegría, la de la conquista del aire, confirmando ambas para los espíritus reflexivos que la arquitectura de las ciudades lineales es la más racional y menos peligrosa.

Supuesto un terremoto en nuestra Ciudad Lineal que supondremos también terminada, los estragos serían infinitamente menores, más de la mitad de las víctimas se salvarían por sí mismas, el incendio sería local en alguna finca pero no se propagaría á todas, cada familia temería al hundimiento de su casa pero no á los escombros de las casas próximas, con separarse veinte metros de su casa en un minuto se ponían en salvo la mayoría de los habitantes, la organización de los socorros y la represión del bandillaje serían cosas fáciles y rápidas. Al hundirse las casas no se hundiría con ellas la civilización.

En cuanto á los aeroplanos y dirigibles se concibe que los ciudadanos lineales que no edifican más de la quinta parte de su solar pueda tener cada uno su aeroplano ó su globo, cosa imposible para el inquilino del piso tal, escalera cnal, letra A ó Z. Es evidente que en el porvenir si hemos de poder volar como los pájaros cuando nos venga en gana es menester que las alas estén cerca de nosotros en nuestro mismo domicilio como un par de botas para andar por los aires. Las ciudades aglomeradas condenadas por la ciencia del presente y la del porvenir, vivirán algunos siglos por la rutina de los intereses creados pero desaparecerán por los terremotos, por el incendio y sobre todo por la acción incesante de las enfermedades contagiosas.

Apartemos el ánimo de tales tristezas y alegrías y ocupémonos de lo nuestro.

En este año tendremos.

La inauguración de la tracción eléctrica.

La inauguración del ferrocarril á Colmenar Viejo desde Viñuelas y la terminación ó poco menos de las obras.

Continuaremos la adquisición de tierras hacia Vicálvaro y Fuencarral para poner carriles tan luego como concluyamos la vía á Colmenar Viejo.

Continuaremos perfeccionando el tranvía de Vallecas.

Seguiremos la explanación de las calles de la Ciudad Lineal y construyendo todo lo más que podamos y ampliando la canalización y consolidando todos nuestros negocios principales y auxiliares.

A nuestros enemigos procuraremos hacerles todo el daño lícito y posible porque nuestra virtud no es contemplativa sino activa, muy activa, que necesita manejar todos los días el pan y el palo con discreción y energía para realizar nuestra obra buena, patriótica y humanitaria de la Ciudad Lineal.

Arturo SORIA

## La Ciudad Lineal y los niños

La Ciudad lineal es una hermosa idea que concibe y practica la vida en forma mucho más agradable, más perfecta, más en armonía con las necesidades humanas. Por eso la Ciudad Lineal, como empresa de urbanización razonable, es para todos. Para los ricos, que vivirán con más lujo, con muchas más comodidades y para los pobres, que vivirán con menos estrechez, con más economía, con más salud y libertad. Para los industriales y los hombres emprendedores de negocios porque en ella tienen ancho campo en que desenvolver iniciativas y proyectos provechosos: para los artistas, que en ella encontrarán lo que tanto necesitan y lo que difícilmente se encuentra en las populosas ciudades como Madrid: reposo, luz y espacio. Para hombres viejos, que aquí encontrarán una existencia más tranquila y más sana. Para las mujeres, que en nuestra Ciudad Lineal se librarán de la vida harto sedentaria y harto monótona que en Madrid hacen. Para todos, en fin, la vida en la Ciudad Lineal es más cómoda, más alegre, más sana que en aquel Madrid, alegre y distraído á veces, por sus diversiones, por la animación y bullicio de sus calles y de sus tiendas; hermoso para disfrutarlo unas cuantas horas al día ó por unos días al mes, pero lleno de defectos y de inconvenientes; caro en la satisfacción de sus necesidades, oscuro, sombrío en sus viviendas, estrecho y sucio en sus calles, malsano, agitado y nervioso para los que en él viven constantemente, ahogándose en sus casas tristes, estrujándose por calles y paseos y necesitado de espacio y de aire puro en sus tiendas, en sus oficinas, en sus talleres, en sus teatros, en sus cafés.

Cuando se ha vivido una temporada en nuestra Ciudad Lineal y se va á vivir de nuevo en el centro de Madrid, es cuando más se sienten sus efectos, y apenas se comprende cómo pasan años y más años sin que sean corregidos más que en una mínima parte, sin que se ensanchen y amplíen sus calles, sin que se eche abajo un número considerable de sus casas,



para dejar el puesto á una ciudad más sana, más cómoda, más desahogada. Por eso nuestra Ciudad Lineal es el Madrid del porvenir de un porvenir muy próximo, si todos los interesados en llevarla adelante la propagamos y la mejoramos sin cesar.

La Ciudad Lineal es para todos. Pero es ante todo y sobre todo para los niños.

Ellos, sin prejuicios, sin intereses materiales que defender á toda costa, sin ambiciones á que subordinar su bienestar y su salud, como con frecuencia los subordinan los grandes; ellos, enamorados de la naturaleza, ansiosos de aire puro, de sol, de espacio y de libertad, como los pájaros, sufren como nadie en poblaciones tan populosas y tan malsanas como nuestro Madrid que, para ellos, más que para nadie, es «la ciudad de la muerte».

¿Lo dudáis? Preguntádselo á los médicos. Ellos os dirán que el aspecto delicado, enclenque, paliducho que tienen muchos niños de Madrid, hijos de familias pudientes, bien vestidos y bien alimentados, obedece principalmente á que viven en casas insalubres, durmiendo en habitaciones sin luz propia ó recibíendola de patios de vecindad, lóbregos y sucios, comiendo en habitaciones donde á veces hay que encender la luz eléctrica á las doce del día. Comparad á estos niños con los hijos de familias pobres que viven en el campo, mal vestidos, mal alimentados, pero gozando constantemente de aire puro y de mucho espacio en que correr y brincar y hacer ejercicio. Consultad las estadísticas y veréis la espantosa mortalidad de la infancia en Madrid (extraordinaria si se la compara con la de otras capitales, desconsoladora, si se considera lo fácilmente que podría ser reducida, con una vida más higiénica y con una ciudad más sana).

En la historia que ya va teniendo nuestra Ciudad Lineal no son pocos los casos de niños que viniendo de Madrid por consejo del médico, llegando aquí delicados y enfermizos, se han puesto buenos en muy poco tiempo, sin más cura que disfrutar á todas horas y á pulmón pleno del aire puro que nos envía el Guadarrama y del sol, que aquí penetra en todas nuestras casas. El aire puro, el mucho espacio en casa y fuera de casa, la libertad completa, los juegos y distracciones en la huerta y en el jardín que tienen todas nuestras casas: he aquí la mejor medicina y el mejor regalo que se puede hacer á los niños de Madrid.

Cuando por las calles de nuestra gran capital veo un niño de familia acomodada, con aspecto triston, encanijado y descolorido, me acuerdo instintivamente de nuestra Ciudad Lineal que sería para él salud

y alegría. Que venga á nuestros terrenos y le veréis en pocos días revivir y animarse como planta delicada, ansiosa de agua y de sol; le veréis ponerse tostado, casi negro, pero engordando y rebosando salud, alegría y actividad. El día que se convenzan de esto muchos padres aumentará considerablemente la población de la Ciudad Lineal. No son pocas las familias que actualmente viven en la Ciudad Lineal todo el año, principal ó exclusivamente por la salud de sus hijos. No son pocas las que vienen á pasar en nuestros terrenos el verano, con preferencia á las playas del norte, porque allí se hace la vida muy análoga por sus inconvenientes y defectos á la de Madrid y porque no es fácil pasar allí cuatro ó cinco meses de primavera y verano, como lo es en nuestra Ciudad Lineal, á dos pasos de Madrid, con el que estamos unidos por doble línea de tranvías eléctricos.

Traigamos, pues, los niños á la Ciudad Lineal. Acostumbrémoslos desde chiquititos á una ciudad con calles anchas, todas plantadas de arbolado y de arbustos y flores; todas espaciosas, todas alegres; acostumbrémoslos á estas casas de cuatro fachadas con pórticos, con terrazas, con cuarto de baño, á que en cada casa, en la del rico como en la del pobre vean y disfruten de una huerta y de un jardín, en donde en muchos cultiven flores, en donde aniden tranquilos y canten libremente muchos pájaros, y esa será la mejor propaganda que podemos hacer de nuestra empresa: esa será la [manera más eficaz de asegurar la completa realización de la Ciudad Lineal. De la primera Ciudad Lineal que estamos haciendo como modelo y de la Ciudad Lineal del porvenir, la que se extenderá por toda España, llevando á todas partes sus bellezas y sus comodidades y sus beneficios, la que albergará una sociedad más trabajadora, más tranquila y más feliz. Porque más adelante, al cabo de diez ó de veinte años, cuando los niños de hoy sean hombres y piensen y legislen y gobiernen, connaturalizados con una ciudad de mucho espacio, de mucha luz, de aire muy puro, de mucho bienestar y muchas comodidades, no podrán de ninguna manera soportar las ciudades defectuosas y tristes actuales, y trabajarán con fé y entusiasmo por ampliar la Ciudad Lineal, extendiéndola por toda España con calles de ochenta metros, con manzanas cuadradas de trescientos metros de lado.

Nuestra Ciudad Lineal, esta primera *Ciudad Lineal ensayo*, que hacemos á las puertas de Madrid, cuando esté hecha como nosotros la pensamos hacer, cuando esté completamente terminada, será la ciudad de los árboles y de las flores, la ciudad de los pájaros



y de los niños. Y esto bastará para hacerla una ciudad alegre, hermosa, sana y atractiva.

Aleguémosla, pues, trayendo á ella muchos niños y enseñándoles cómo se corrigen las defectuosas ciudades actuales y cómo con la fé firme en una idea, con laboriosidad y perseverancia incansables se prepara el advenimiento de una sociedad más buena y dichosa.

H. G. del CASTILLO

## VALORES DE RENTA <sup>(1)</sup>

### REGLAS PARA ELEGIRLOS CON ACIERTO

Primera y en cierto modo única puesto que comprende á todas las demás. Estudiar por sí mismo los negocios en que tratemos de colocar nuestro dinero.

De los informes de los demás debemos desconfiar con discreción porque el que informa de cada mil veces, novecientas noventa y nueve cuando menos, informa mirando á su propio negocio, como es humano y natural, más que al de la persona que pregunta.

Oir á todo el mundo, pero con el fin de formar nosotros nuestra opinión.

Un examen superficial de las principales fuentes de información comercial bastará para convencer al lector de que lo mejor es imitar el proceder de las viudas que oyen todos los consejos y luego siguen el suyo,

**LA PRENSA.**—Todos los periódicos, sus inspiradores, propietarios ó redactores tienen interés personal por determinados valores, y á virtud de este interés que á veces está tan escondido que solo lo conocen muy pocas personas, resulta que si V., amigo lector, pide informes de cualquier valor comercial, ya puede V. adivinar la respuesta, cuando no se la dan sin pedirla.

Por ejemplo, si me pregunta V. á mí por cualquier valor le contestaré á V. con generalidades lo mejor disfraczadas posible, para que V. no lea de corrido mi pensamiento íntimo que se reduce á desear ésto: ¿por qué este buen señor en vez de comprar esos valores de que me habla no toma obligaciones de la Ciudad lineal que es lo que á mí me interesa? Este pensamiento íntimo se expresa de muchos modos, según los casos, ó se dice desde luego, que el valor por el cual se pregunta es muy malo, ó si se quiere proceder con cautela, se informa que el valor es algo dudoso, que es cierto que hay tales y cuales datos favorables; pero que lo más prudente es esperar.

Leyendo cualquier periódico financiero durante un año con un poquito de observadora desconfianza se averigua cuáles son las especulaciones en que personal-

mente está interesado el que escribe, á quién profesa enemistad, cuándo se sale de una especulación en alza para trabajar en sentido contrario á la baja ó para emprender la especulación de otro valor cualquiera. También se conoce con un poquito de olfato cuándo hay subvención y si ésta es permanente ó eventual.

En una palabra: en la prensa financiera, lo más importante es lo que está entre líneas, lo que está escrito en la intención del autor. Hay que considerar los escritos como una careta que hay que mirar de soslayo ó levantar de improviso de modo que se vea todo ó parte de lo que hay debajo.

No diremos que á toda la prensa y en todo momento sea aplicable con justicia este criterio; pero con aplicarlo siempre no pierde nada el lector y puede ganar algo.

Nuestro periodiquito, que dicho sea de paso es muy leído, mucho más que otros que presumen de sabios y de ricos, se limita á ensalzar con razón y con justicia *¡y con cuentas claras!* los valores de la Compañía Madrileña de Urbanización. Nuestra franqueza brutal de enseñar hasta la ropa interior es incomprensible para muchos.

De los demás valores de otras empresas no nos ocupamos porque el mundo es ancho y el sol sale para todos; pero si nos pinchan y molestan y pretenden sacarnos una peseta, entonces nos defendemos como unas fierecillas.

**LAS AGENCIAS.**—Suponemos, como en todas las cosas de la vida, que las habrá buenas, medianas y malas y que las buenas estarán en minoría. Podrá haberlas también en que la información comercial no es más que un pretexto para otros fines de policía, de política, de *chantage* ó para un asunto determinado, bueno ó malo, como acontece en otras naciones.

Supondremos que todas son buenas; pues aún en este caso los informes lejos de aceptarse como expresión fotográfica de la verdad, deben ser considerados como una parte insignificante de la información verdadera que cada interesado debe hacer en cada caso.

Si representamos por 100 el trabajo total que deberemos hacer para estudiar el valor comercial cualquiera, el informe de las agencias no debe pasar del 1 % del total trabajo informativo.

Si la experiencia de la vida demuestra que después de tratar con intimidad durante 40 ó 50 años á una persona, á una familia, á una nación ó á un asunto cualquiera, resulta que al cabo de tanto tiempo reconocemos errores y nos asaltan dudas ¿cómo vamos á pretender que unos cuantos hombres que se ganan la vida con este trabajo, por muy honrados é inteligentes que sean, van á penetrar en poco tiempo en el conocimiento íntimo de las entrañas de todos los negocios comerciales?

Si á una agencia se le piden informes acerca de los abonados que con sus pagos sostienen á la agencia, la pregunta coloca á ésta en una situación moral difícil y enojosa. Si en conciencia cree que debe dar malos infor-

(1) A ruego de muchos suscriptores propagandistas reproducimos el siguiente artículo por haberse agotado dos veces.



# Sociedad general de representaciones

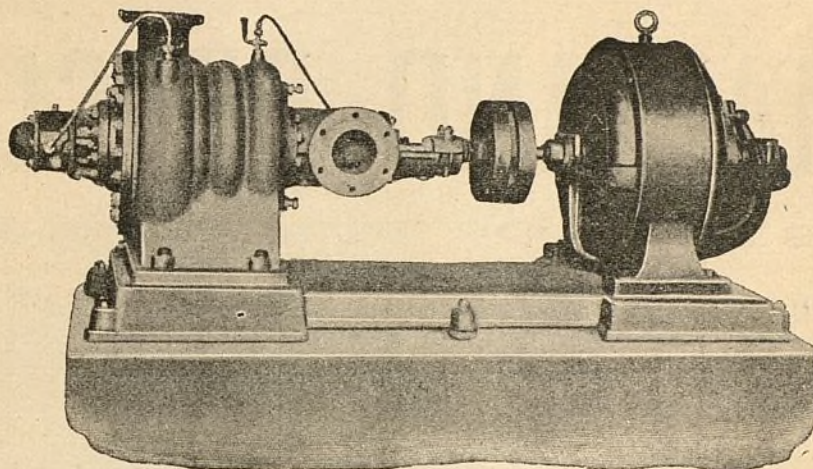
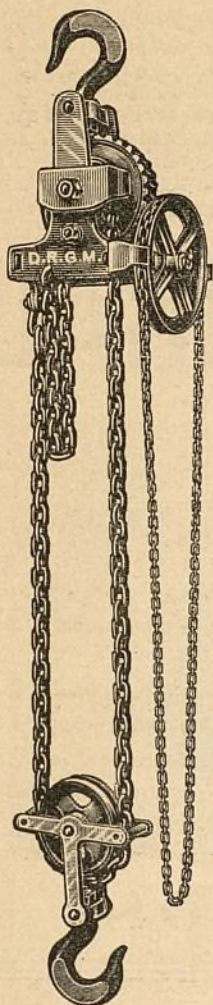
**MADRID** Oficinas: GALDO, 3.

**Teléfono**

**1.712**

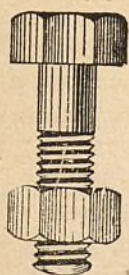
Almacenes: MARQUÉS DE URQUIJO, 36 y

ALTAMIRANO, 33.



BOMBAS ELÉCTRICAS PARA ELEVACIÓN DE AGUAS .....  
 ..... GRUAS.--POLEAS DIFERENCIALES.--CABRESTANTES  
 MAQUINARIA PARA TODAS LAS INDUSTRIAS .....  
 ..... INSTALACIONES COMPLETAS DE FÁBRICAS

**PROYECTOS Y PRESUPUESTOS GRATIS**



Telegramas:  
NALÓN-VEGA

## TORNILLERÍA DEL NALÓN (S. A.)

(Artes, Rodríguez Prendes y Comp.<sup>a</sup>)

**LA FELGUERA (Asturias)**

Fabrica de Tornillos, Tirafondos, Tuercas, Remaches, Arandelas, etc. etc.

TORNILLOS, TIRAFONDOS Y ESCARPIAS DE VIA	* Soportes galvanizados
= para Ferrocarriles, Tranvías y Minas =	para instalaciones eléctricas
Tirafondos para madera	Bridas para uniones de tubos
* * * con cabeza cuadrada y exagonal *	* * * de todas clases y dimensiones

**TRABAJOS ESPECIALES DE FORJA, CORNO Y AJUSTE**  
**GALVANIZACIÓN**





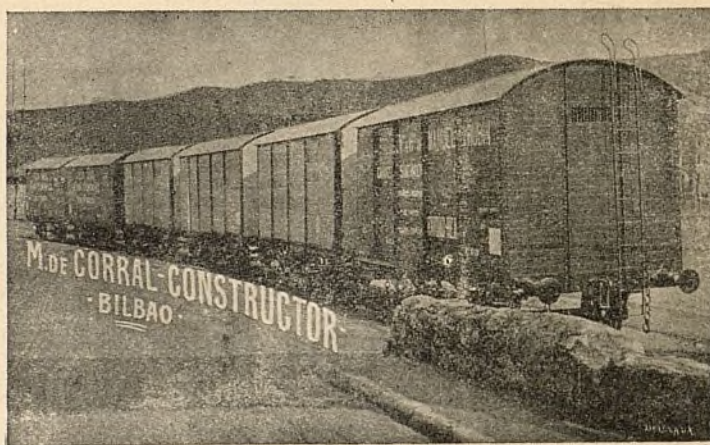
## TALLERES DE CONSTRUCCIONES METÁLICAS

Casa fundada en 1881, que lleva  
construidos durante los 27  
años de existencia, más de  
5.000 vagones y coches para to-  
dos los ferrocarriles de Espa-  
ña: Norte y Madrid á Zaragoza y  
Alicante, Luchana á Munguía,  
Bilbao á Portugalete, Vascon-  
gados, Bilbao á Lezama, etc.

# MARIANO DE CORRAL

**BILBAO**

MATERIAL FIJO Y MÓVIL  
PARA FERROCARRILES Y MINAS  
VAGONETAS Y VULQUETES  
ESPECIALIDAD  
EN VAGONES CUBAS  
Y VAGONES CISTERNAS



## PUENTES METÁLICOS



MARCA REGISTRADA

Patente, núm. 14.767

## REGUANT & COMP.-VALLECAS

ALMACENISTAS AL POR MAYOR DE ACEITES LUBRIFICANTES

ACEITES PARA VAPOR RECALENTADO

ACEITES PARA DINAMOS

ACEITES PARA TRANSFORMADORES

Aceites y grasas especiales para toda clase de industrias.

REGUANT & COMP.—Representantes y comisionistas.

Material de construcción.—Pinturas, Barnices, Vaselinas, Oleinas, Cuerdas, Cables,  
Tornillos, Material para ferrocarriles, etc., etc.

OFICINAS: **ATOCHA, 27.—MADRID**



mes y así los dá, hay algo de ingratitud que no puede menos de molestar á los informadores probos y correctos; si por el contrario se piden informes á una agencia, de personas ó sociedades con las cuales tenga enemistades, intereses encontrados en cualquier esfera de la vida ó sencillamente la diferencia que corresponde á uno que no es abonado de la agencia, se necesita ser un héroe para no despacharse á su gusto haciendo al enemigo todo el daño posible, ó para concertar la indiferencia con la justicia.

Claro es que un hombre superior, probo y correcto informará bien del enemigo ó del indiferente aunque sea en contra del informante.

Si de cada cien hombres apenas hay uno solo que tenga una gran superioridad moral sobre los demás, es de suponer que de cada cien informes haya uno que sea sincero y los noventa y nueve restantes estén manchados por los intereses, por las pasiones ó por los errores de buena fé del informante.

Las agencias de información son utilísimas en la multitud de hechos menudos que constituyen la vida de la industria y del comercio, más como directores espirituales para negocios de importancia para el que solicita el informe, no hay que darle más valor que el del uno por ciento á que antes nos referíamos.

**LOS PERSONAJES,** ó si se quiere cimbeles que se colocan en lo alto de las empresas para atraer á los pajaritos del capital, suelen dar muchas desazones cuando tiran de la red los vivos que armaron el tinglado para la caza de incautos.

Las más de las veces el personaje-cimbel no tiene en las empresas más interés que el de cobrar mucho por hacer poco ó nada.

Mientras el que coloca sus ahorros no se informa bien de si el personaje-cimbel es ó no verdadero partícipe en la empresa, debe abstenerse y en caso de duda preferir lo que hace nuestra modesta Compañía, tener al frente en su Consejo de administración á verdaderos propietarios de fincas de la Ciudad Lineal y á verdaderos suscritores de los valores de la Compañía.

Los propietarios honorables, los comerciantes modestos, pero de buen nombre en la plaza, son cien mil veces más útiles y preferibles á los personajes de relumbrón en los espejuelos de la política y de la especulación.

Los personajes-cimbeles son informadores comerciales mudos; pero aunque no hablan mienten.

Desconfiemos y esperemos que pase la moda del reclamo personal del personaje-cimbel. Ya empieza á pasar, pero todavía hace estragos la cursilería financiera entre los lectores cándidos y de poca experiencia crematística.

**LOS AMIGOS.**—Suelen dar muchos chascos y no pocas desazones en la vida. No obstante, conviene preguntar á nuestros amigos íntimos ó de confianza su opi-

nión y lo que puedan consignar acerca de las sociedades en que tratamos de interesarnos.

Esto es como si para mirar un paisaje colocamos ante los ojos un cristal de color. Todos los objetos aparecerán teñidos ó barnizados por dicho color. No olvidemos que la inteligencia y el carácter del amigo que nos informa teñirán ó barnizarán con el cristal de su opinión lo que nos diga.

A esta fuente de información debemos dar más valor que á todas las anteriores juntas, pero siempre escaso, y con todo género de cautelas y desconfianzas.

**ESTUDIAR UNO MISMO LOS ASUNTOS.**—Esta es la mejor fuente de información. Después de haber oído todos los demás pareceres, hagamos nosotros el juicio crítico de cada uno de ellos y empecemos nuestro propio estudio, el más sincero de todos.

Para caminar con acierto orientémonos por la brújula del sentido común á falta de otras indicaciones de una desconocida sabiduría.

**1.<sup>a</sup> orientación.**—¿Vá el negocio de que se trata á favor ó en contra del progreso de la humanidad? En el primer caso el negocio puede ser bueno, en el segundo de seguro es malo y si parece bueno es transitoriamente, más pronto ó más tarde viene la ruina.

Ejemplo. Cualquier explotación de un vicio tiene apariencias halagüeñas, pero las consecuencias directas é indirectas del vicio en cuestión, como son necesariamente malas y se mezclan y combinan con el negocio de mil diversos modos, tantos como movimientos hay en la mecánica social en su mayoría desconocidos á nuestra ignorancia, concluyen por demostrarnos que tras de las apariencias buenas están las grandes pérdidas.

Debemos considerar como axioma que los negocios fundados en el bien pueden ser buenos, los negocios fundados en el mal á corto ó largo plazo son malos y que aquellos negocios fundados á la vez en el bien y en el mal son dudosos.

**2.<sup>a</sup> orientación.**—Supuesto que el negocio que estudiamos esté fundado en el bien, sea favorable al progreso de la humanidad, y pueda ser bueno, ó que fundado en el bien y en el mal sea dudoso á largo plazo, examinemos sus estatutos, reglamentos ó bases de constitución.

Si se inspiran en principios de justicia y de equidad, si los estatutos se fundan en el bien, es de presumir que el fruto corresponda á la semilla y el negocio puede ser bueno.

Si advierte usted en el estudio detenido y profundo de los estatutos ó reglamentos de una sociedad que latan en ellos privilegios absurdos, cláusulas obscuras preñadas de asechanzas, la injusticia en cualquiera forma, pida usted esclarecimientos de sus dudas y si la explicación no le satisface, abandone el negocio, porque tiene malos cimientos y es fácil que se hunda.

Si los estatutos se fundan á la vez en el bien y en el



mal, que es el caso más frecuente y probable, el negocio será dudoso.

En tal caso compárense con otros estatutos de otras sociedades análogas y considere usted como mejores aquellos que sean más fáciles de entender, en que haya más claridad y sobre todo más garantías y facilidades para la fiscalización y el examen de las cuentas.

**3.ª orientación.**—Aceptado en principio un negocio por no serle adversas por completo las dos orientaciones anteriores, examinemos lo más importante de todo negocio, las personas que lo administran y dirigen.

Como no hay ninguna persona perfecta hay que contentarse con que las imperfecciones sean lo menores posible en cantidad y calidad.

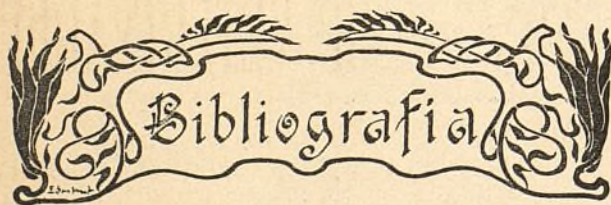
Entre pobres que trabajan y se afanan por llegar á la riqueza y ricos que ignoran el valor verdadero, la equivalencia en trabajo de una peseta y por consiguiente que van para pobres, prefiera usted á los primeros.

Entre unos tontos y unos pillos prefiera usted á los segundos. De los tontos, por ser incorregibles, no sacará más que disgustos y quebrantos; de los segundos hay que temer que se lo coman todo; pero son corregibles por su propio interés y por la fuerza, y si por la acción de los estatutos y la vigilancia fiscalizadora de usted, se puede esperar que no se coman la parte de usted, no hay inconveniente en dejarles á los pillos una ración abundante.

Lo mejor será que no se trate usted ni con tontos ni con pillos, sino con hombres del nivel medio moral y material de nuestro tiempo, casados mejor que solteros, jóvenes mejor que viejos. (Ya sabe usted que el diablo es más temible por viejo que por diablo).

Si los administradores de la Sociedad ó empresa que usted estudia están un poquito no más por encima de este nivel medio y no tienen grandes defectos y vicios, es difícil que encuentre nada mejor.

Arturo SORIA.



### EL AZÚCAR ES ALIMENTO GENERADOR DE ENERGÍA

La Sociedad General Azucarera de España ha publicado unas notas de Manuel Troyano sobre «*El azúcar y los productos azucarados como alimento de los hombres y de los animales*» que merecen leerse por las atinadas observaciones que contienen. A tan interesante folleto pertenecen los siguientes párrafos:

«*El azúcar como alimento.* Se ha necesitado para

conocer el valor alimenticio de los elementos usados en nuestra vida ordinaria el progreso de la Química y de la Biología; por la primera hemos logrado conocer la composición de los cuerpos; por la segunda la importancia que revestían para nuestras necesidades orgánicas.

La primera vez que se hizo observar la existencia del azúcar en el animal fué á fines del siglo XVII por el médico inglés Willis, el cual llamó la atención sobre la cualidad dulce y azucarada de ciertos orines. De esta época datan las primeras observaciones sobre la diabetes. Fué preciso que se pasase un siglo para que se entreviese la presencia del azúcar en la sangre (Bouchardat, 1839), y que viniese Claudio Bernard para que, modificando fundamentalmente la fisiología de la nutrición por su descubrimiento de la función del hígado, se llegase á conocer que la presencia del azúcar no era debida, como se había creído hasta entonces, á una producción patológica del riñón, sino que se encuentra en el organismo normal sano, formando parte de él independientemente de la alimentación; como resultado—así lo demostró Claudio Bernard—de una función especial del hígado (función glicogénica).

—Hase creído durante largo tiempo que las materias azoadas, cuyo tipo principal es la carne, constituían los alimentos por excelencia, los productores de energía, y gracias á los trabajos de fisiólogos como Harley, Chauveau, Grandea, Mayer y otros, se ha probado y no hay lugar á duda, que el alimento de primer orden, el alimento superior á todo otro como fuente de vigor, está entre los hidrocarbonados, y *es el azúcar*.

Se puede, pues, sustituir los alimentos azoados que son caros, por los hidrocarbonados, que son más económicos, tomando, no obstante, de los primeros una cantidad suficiente para reparar las pérdidas azoadas que por la orina sufre el organismo.

El glicógeno, así llamado por Bernard, es la materia de reserva del hígado y los músculos, que nos provee continuamente de la glucosa consumida por nuestro organismo, el cual gasta tanto más de ésta cuanto mayor es su actividad muscular. La reposición de esta sustancia esencial la logra fácilmente en primer lugar *el azúcar*.

Conducidos por los instintos los habitantes de las zonas tórridas y de las regiones polares, escogen alimentos que aparentemente son bien diversos, pero que distan de serlo químicamente considerados. En los países cálidos, azúcar, frutas y legumbres ricas en fécula, forman su comida; en los helados climas del Norte, sustancias grasas. El negro de los ingenios vive casi exclusivamente de azúcar; el árabe le bastan unos puñados de dátiles; el lapón, que no tiene ni azúcar ni frutos á su alcance, aliméntase de aceite. Bajo el clima abrasador de las regiones tropicales, el negro encuentra en el jugo de la caña el elemento indispensable para la energía que ha de desplegar en su trabajo; y el lapón



en el aceite, base de su alimentación, la fuente de calor necesario para soportar los fríos excesivos y mantener su fuerza muscular.

*El azúcar es fuente de energía.* Se ha trabajado por conocer el valor potencial energético de algunos alimentos y se ha logrado. Al azúcar se le ha llamado *el carbón del músculo*.

Del propio modo que la combustión del carbón pone en libertad la energía acumulada en la hulla durante la vida de los vegetales de que es ella el residuo, energía que utilizamos en las máquinas, la metamorfosis y la oxidación de los principios inmediatos de los alimentos, azúcar, almidón, grasa, etc., libertan la energía que los mismos han tomado de las radiaciones solares para constituirse; energía que es la fuente de todas las manifestaciones vitales del animal: movimiento, nutrición, etc.

Aunque antiguamente no fué del todo desconocido el valor alimenticio del azúcar, sólo en las postrimerías del pasado siglo se ha evidenciado su importancia enorme como fuente de la energía muscular. El médico inglés Vaughan Harley y las experiencias de los fisiólogos italianos Mosso y Passeti su colaborador, han venido después á precisar las relaciones que existen entre el consumo del azúcar, el modo y frecuencia con que se ingiere este alimento, y la energía muscular. Como medio instrumental se ha usado el aparato registrador de fuerza ideado por Mosso (el ergógrafo), tan corriente hoy en los gabinetes de psico-fisiología.

En septiembre y octubre de 1892, Harley, para demostrar que el azúcar, es un vigoroso regenerador de la energía muscular y debe ser introducido ventajosamente en la comida diaria, hizo en Turín la primera prueba de mediciones, y á este fin, con el aparato Mosso, fué registrando en una hoja de papel las alturas á que puede elevar un objeto el dedo medio (estando la mano colocada de plano) cargado de un peso en una cuerda que pende de la extremidad de este dedo. La facilidad de elevarlo disminuye progresivamente conforme aumenta la fatiga muscular. El trabajo del músculo y su duración están expresados por el trazado de elevación y descenso sucesivo de un peso conocido.

De las experiencias hechas sobre sí y sobre otros por el Dr. Harley ha deducido las conclusiones generales siguientes: La energía muscular voluntaria está influida por la naturaleza de los alimentos y por el período de digestión. Aparte del influjo de la alimentación se observan variaciones en el propio día en la potencia muscular, produciéndose el mínimo á las nueve de la mañana y máximo á las tres de la tarde. El ejercicio regular del músculo retrasa el momento en que se manifiesta la fatiga. *El consumo de grandes cantidades de azúcar acrecienta el poder muscular en un 26 á 33 por 100.* Con un régimen alimenticio medio, la adición del azúcar puede acrecentar el poder muscular en un 9 á 21 por 100, y teniendo en cuenta el retraso

de la fatiga en un 6 á 39 por 100, 250 gramos de azúcar añadidos á una comida completa aumentan el poder muscular en un 9 á 39 por 100 y retrasan la fatiga: 50 gramos de azúcar tomados á mediodía pueden anular la fatiga que se produce á las cuatro ó cinco de la tarde. Ajustado á un régimen mixto abundante, el azúcar proporciona aún el aumento de energía para el trabajo total de la jornada de un 8 á 16 por 100. En 1896, el Dr. Schumburg, de Berlín, prueba igualmente la superioridad del azúcar como regenerador del músculo fatigado. Las experiencias de Mosso y Paoletti refrendan las ya citadas.

Es preciso, escribe Grandeau hacer conocer á mucha gente que lo ignora aún el alto valor alimenticio del azúcar; valor que *excede en un doble al del pan y que es muy superior al de la carne* desde el punto de vista de su eficacia energética.

El crecimiento incesante que va tomando en nuestros días la alimentación á base vegetal es prueba bien patente de que el centro de gravedad en nuestro régimen dietético está en vías de sufrir un cambio radical. No se preconiza la carne como antaño, no; de día en día podemos todos notar la parquedad que muestran los higienistas en mandarla; la leche y los huevos la sustituyen entre los elementos azoados, y paralelamente á su decrecimiento, se ve cómo violentamente se ensancha el consumo de los compuestos de hidrato de carbono, legumbres, etc.; *azúcar*.

Se había creído durante largo tiempo que la nutrición era dire ta; es decir, que los alimentos desde su ingestión respondían á las necesidades del organismo, siendo así que lo que viene á satisfacer estos fines, reparación y desarrollo, son los productos de su transformación.

(Se continuará)

## CONSULTOR VETERINARIO

Esta nueva sección tiene por objeto contestar á todas cuantas preguntas se nos hagan sobre asuntos de Veterinaria, tanto en lo que se refiere á enfermedades de los animales, cuanto á higiene, cría, mejora, razas, etc., de los mismos é inspección de sustancias alimenticias, advirtiéndolo que pueden hacer uso de esta consulta *todos cuantos lo deseen*, bastando para ello dirigir la pregunta á esta redacción, bajo sobre cerrado, poniendo en la parte superior la palabra *Consultor Veterinario*.

Además, en cada número, daré algunas notas sobre los medios de reconocer las alteraciones y adulteraciones que pueden sufrir los alimentos propios del hombre.



Con verdadero entusiasmo me hago cargo de esta sección, juzgándome grandemente recompensado si, con mis consejos, logro proporcionar alguna utilidad á los vecinos de la Ciudad Lineal.

J. M. S.

## LECHE

### Sus alteraciones y adulteraciones.

Tanto por su fácil digestibilidad cuanto por ser uno de los alimentos más completos, es la leche una de las sustancias alimenticias que en mayor cantidad se consume, por lo cual los expendedores de mala fe adulteran tan preciado líquido.

De todos los fraudes el más corriente es quitar la crema y añadir agua. Esto que, á primera vista, parece tener poca importancia, la posee y grande, puesto que al desnatar la leche roban su parte más nutritiva, convirtiéndose en un alimento deficiente. Además, poco escrupulosos los que tal infamia cometen, no se fijan en la calidad del agua que incorporan después de hecha la sustracción de la crema, yendo, á veces, invadida de gérmenes patógenos que han de alterar la salud del hombre.

La leche con crema ó nata tiene un color blanco opalino, mate y algo amarillento (en la vaca) pero si se ha desnatado se presenta *blanco brillante*, con reflejos ligeramente azulados, siendo más pronunciados estos reflejos en las paredes del vaso que la contenga.

En los numerosos reconocimientos que he verificado como Veterinario Sanitario que soy del Laboratorio Municipal de Madrid, rara vez he visto leche con los reflejos indicados, que después no confirmase se que encontraba aguada.

En caso de duda podemos recurrir, para confirmar ó alejar nuestras sospechas (1) al lactodensímetro de Quevenne, cuyo bajo precio (dos pesetas) le pone al alcance de todas las fortunas. Dicho aparato es un tubo de cristal ensanchado en su parte inferior en forma de ampolla, lleno de mercurio ó perdigones. En su parte superior se estrecha, formando un tubito de tres milímetros de diámetro, llevando en su interior tres escalas, una blanca, otra amarilla y otra azul. La primera tiene en su parte inferior el número 40, elevándose por unidades hasta 15. La escala amarilla sirve para graduar la leche con crema y la azul para la descremada. Ambas llevan los quebrados 1/10, 2/10, 3/10, 4/10 y 5/10.

Ahora bien, con estos datos, al investigar una leche tomaremos su temperatura. Si es de vaca, el termómetro indica 15°C. y no hay reflejos azules, debe marcar el lactodensímetro los números 32 á 35°. Si marca menos, miraremos la escala amarilla y ésta nos indicará si el

(1) El medio más seguro es el análisis químico y microscópico, el cual no describo, porque mi ánimo sólo es exponer la manera de que pueda ser reconocido por todos. El que lo desee conocer puede recurrir á nuestro Consultor.

producto que analizamos lleva uno, dos, tres, cuatro ó cinco décimas de agua. Si la leche es de color blanco brillante, con reflejos azulados, entonces observaremos la escala azul y ésta nos indicará la cantidad de agua con que quieren engañarnos.

HIGIA

(Se continuará)



## Progresos de la Compañía

### y aumento de garantías de sus obligaciones

DESDE 1.º DE ENERO

#### Lotes de terrenos vendidos á plazos (20 años).

Total importe de los contratos, pesetas . . . . .	3 151.772,20
Cobrado á cuenta . . . . .	628.700,23
Resta por cobrar en 1.º de enero de 1909 . . . . .	2.523.071,97
Cobrado desde 1.º de enero por lotes, arrendamientos, etc. . . . .	145.607,42
Aumento sobre el año anterior . . . . .	42.302,65

#### Consumidores de agua por contador.

Cobrado desde 1.º de enero, pesetas . . . . .	31.331,80
Disminución sobre el año anterior . . . . .	4.662,51
Número de contadores en servicio . . . . .	256 »

#### Construcciones vendidas al contado y á plazos (20 años).

Total importe de los contratos, pesetas . . . . .	2.853.168,85
Cobrado á cuenta . . . . .	1.948.578,56
Resta por cobrar en 1.º de enero de 1909 . . . . .	904.590,29
Cobrado desde 1.º de enero por plazos, inquilinato, etcétera . . . . .	630.697,91
Aumento sobre el año anterior . . . . .	22.822,49

#### Vías férreas.

Cobrado desde 1.º de enero, pesetas . . . . .	246.961,67
Aumento sobre el año anterior . . . . .	67.749,02
En explotación . . . . .	29,02
En construcción . . . . .	27,02
Kilómetros de vía . . . . .	134 »
En tramitación . . . . .	

#### Teatro, Frontón.

Cobrado desde 1.º de enero, pesetas . . . . .	9.384,39
Disminución sobre el año anterior . . . . .	8.859,09

#### Fábrica de Electricidad.

Cobrado desde 1.º de enero, pesetas . . . . .	41.999,94
Aumento sobre el año anterior . . . . .	5.629,12
Número de contadores en servicio . . . . .	302 »

#### Ingresos varios.

Cobrado desde 1.º de enero, pesetas . . . . .	97.757,17
Aumento sobre el año anterior . . . . .	35.658,38

#### Total de ingresos, por terrenos, agua, construcciones, vías férreas, teatro, fábrica de electricidad y varios, pesetas.

1.203.740,39
Aumento sobre el año anterior, pesetas . . . . .
160.640,06

#### Caja de Ahorros.

Cobrado hasta 31 de diciembre de 1908 . . . . .	2 347.543 »
Libretas devueltas . . . . .	790.347 »

#### Vaticinios

Calculábamos á principios de 1908 que el total de ingresos superaría al de 1907 en unas 250.000 pesetas y nos hemos equivocado, puesto que el aumento ha sido de 160.640,06 pesetas; y como es la primera vez que nos equivocamos en menos calcularemos, con más cautela, que los ingresos de explotación tendrán en 1908 un aumento de (100.000) cien mil pesetas.





### UN ESMALTE DE ALTO GRADO

No venenoso y exento del  
 . . . Albayalde . . .  
 Se ca con un brillo perfecto  
 Mantiene una superficie  
 . . . dura y permanente . . .  
 Resistente á la humedad  
 . . . Permanente . . .  
 . . Para todos los climas .

### SE RECOMIENDA ESPECIALMENTE

**P**ARA MUEBLES, ESCALERAS, EMPAPELADOS, CENEFAS, CAMAS DE MADERA Y HIERRO, UTENSILIOS DOMÉSTICOS, TRABAJOS DE CESTERÍA Y ARTÍCULOS DE CAPRICHOS EN MADERA, HIERRO, HOJA DE LATA, ETC.

### POR QUÉ? :

POR RAZÓN DE LA FACILIDAD CON QUE SE PUEDE LAVAR.

### NOTA :

: : : : HIGIÉNICA

EL ESMALTE BURRELL ES (BAJO EL PUNTO DE VISTA SANITARIO) MUY PROPIO PARA HOSPITALES, ESCUELAS, ESCRITORIOS, COCINAS, CUARTOS DE BAÑO, SALONES DE VAPORES, ETC., SIENDO SU SUPERFICIE COMO LA PORCELANA, EVITA QUE LOS GÉRMESES SE DEPOSITEN.

### SE FABRICA :

EN TODA VARIEDAD DE COLORES FIJOS Y PRECIOSOS.

### SE SURTE :

EN LATAS «MITAS», «ENANAS», «PEQUEÑAS», «MEDIANAS», «GRANDES» Y «PINTAS» (MEDIO LITRO), Ó DE CUALQUIER OTRO TAMAÑO. TAMBIÉN EN BULTO.

### PÍDANSE TARIETAS DE COLORES Y DEMÁS INFORMES

### TAMBIÉN :

ESMALTE PREPARADO ESPECIALMENTE PARA BAÑOS

NO VENENOSO. RESISTE A LA ACCION DEL AGUA CALIENTE

Blanco Puro, Blanco Marfil, Agua del Nilo y Color Carne

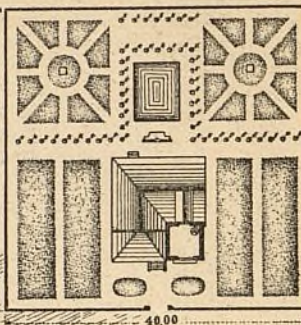
<p><b>COLORES</b>          Y  <b>BARNICES</b>          de todas clases          y calidades.</p>	<p><b>BURRELL Y C<sup>IA</sup>.</b>  <i>Fabricantes de Pinturas, Barnices, Esmaltes, etc.</i>  <b>LONDRES</b></p>	<p>Casa Fundada en 1852</p>  <p>Marca Registrada</p>
--	---	---



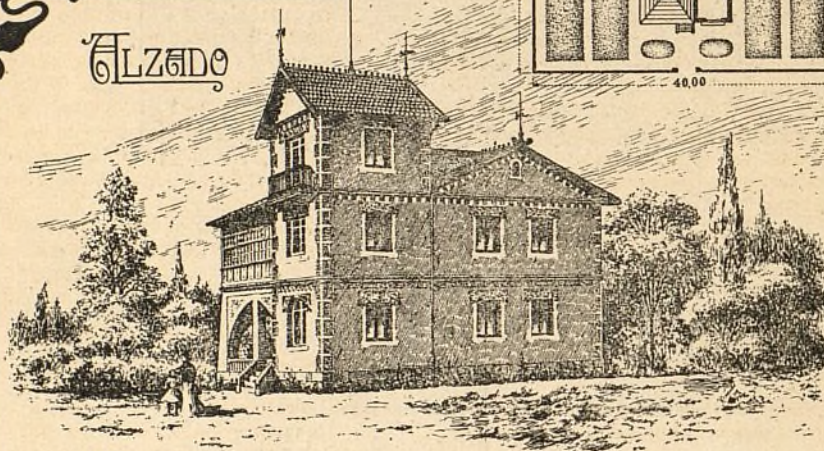
CONSTRUCCIONES  
DE LA CIUDAD LINEAL

Precio del hotel 30000 pesetas

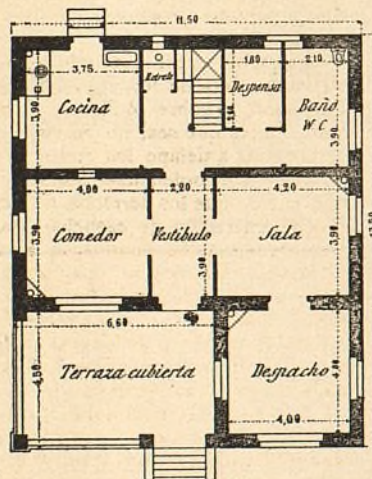
Escala de 1:125

PLANO  
DE EMPLAZAMIENTO  
Y JARDIN

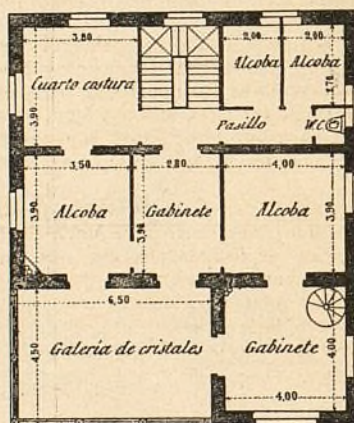
ALZADO



PLANTAS



Baja



PRIMER.



## Nuestras noticias.

### Tracción eléctrica.

Nos preguntan numerosos vecinos de la Ciudad Lineal, cuándo cambiaremos la tracción: difícil es contestar á esto, dadas las mil contingencias á que un expediente está sujeto.

Haremos un cálculo aproximado: Favorablemente informado por el Consejo de Obras públicas en 27 de noviembre, se proponían en el informe ligeras modificaciones al proyecto. Suponemos que la Dirección de Obras públicas nos dará vista de dicho informe para nuestra conformidad ó reparos. En este trámite creemos se invertirán 6 días. Contestaremos inmediatamente, pero su contestación tardará en llegar á su destino otros 6 días.

Si la contestación es de conformidad (que si lo será con más ó menos agrado) suponemos que el Negociado informará favorablemente, proponiendo la concesión: 4 días. Conformidad de los señores Director de Obras públicas y Ministro, pongamos 10 días, aunque bien pudieran ser muchos más. Extender los traslados de la R. O., firmarlos, etc., hasta llegar á nosotros, 8 días. Reconocimiento de la línea por los señores Ingenieros del Estado y autorización si la encuentran bien, 15 días.

Todo ello hace un total de 49 días, á contar desde hoy 10 de enero; bien pudieran ser algunos menos si ciertos trámites se aceleran, pero bien pudieran ser muchos más.

Tendremos á nuestros lectores al corriente de todas las noticias que vayamos adquiriendo.

### Las farjetas.

No está de más recordar los antecedentes.

Los primeros pobladores pidieron rebaja de tarifa para los que viviendo, pernoctando en ella, tenían necesidad de hacer uso diario del tranvía de mulas.

En vez de los 15 céntimos que pedían se les concedió por el Consejo la rebaja á 10 y sin sacrificio alguno de su parte, porque la suscripción de nuestros valores es voluntaria y no forzosa, se puso la tracción por vapor y ahora la eléctrica; y en vez de pedir tarjetas para los que pernoctan en la Ciudad Lineal casi todos han usado largamente del derecho de consignar quienes eran las personas pernoctantes y algunos han abusado en términos que no queremos puntualizar.

Como el lujo y la comodidad de la tracción eléctrica y el más frecuente servicio cuestan dinero que hay que sacar de la explotación y el precio de 10 céntimos no es remunerador, lo menos que se puede hacer es cortar abusos y para ello hay que dictar reglas algún tanto molestas para los que no son capaces de abusar porque han de ser de carácter general, aunque solo hechas para los abusantes.

Hay sujeto que pretende tarjeta para toda su familia de Madrid, para sus amigos y conocidos; hay quien cree justo que la tengan las modistas, peinadoras, carpinteros, etc., etc. que vengán á prestarles algún servicio eventual; hay obrero que declara tener 8 criadas y 30 camas; hay quien se enfurece por que alguna vez le ruegan la exhibición de la tarjeta.

En fin, que todos debemos tener un poco de paciencia.

### Construcciones.

*Obras terminadas en el mes de Diciembre:* Manzana 97, hotel de dos pisos.—Manzana 91, cerramiento y casa de guarda.—Manzana 90, cerramiento y cobertizo.—Manzana 98, cerramiento y cobertizo.—Manzana 97, cerramiento y casa de guarda.—Manzana 69, trozo de cerramiento.

*Obras nuevas:* Manzana 86, cerramiento de 10 lotes y desmonte.—Manzana 76, cerramiento de dos lotes. En terminación tenemos ocho obras más para particulares y tres para la Compañía.

En el año de 1908 se han terminado todas las obras que se empezaron el año anterior y se han construido del todo y están casi concluidas las siguientes:

Doce hoteles de dos pisos.  
Diez y seis de planta baja.  
Quince casas para guarda.  
Veinticuatro cerramientos.

Veintiseis obras pequeñas.

Además se ha construido la plaza de Toros para la Sociedad de Espectáculos, en la manzana 96 de la Ciudad Lineal.

También se ha terminado un hotel de tres pisos y sótano en Madrid en las calles de Luchana con vuelta á la de Eguilaz.

El importe de los contratos de construcción firmados en el año, asciende á 535.348 pesetas.

Para la Compañía se han hecho durante el pasado año las siguientes obras:

En las Ventas del Espíritu Santo un Kiosco destinado á Sala de Espera de los viajeros del tranvía.—Varias reformas en el hotel, dependencias, almacenes, etc., de la estación de la Ciudad Lineal.—En la prolongación de la manzana 96 un cerramiento, casa de guarda, cobertizo, cuadras y almacenes.—En la calle principal, frente á la calle del Sagrado Corazón, un Kiosco destinado á Sala de Espera de los viajeros del tranvía y á Fuente pública y estanque.—En la Estación de Tetuán se ha construido una nave destinada á portería, almacén, dependencias vivienda para el jefe de Estación y despacho para los jefes.

En la fábrica de Electricidad se han hecho diversas obras, entre ellas la fundación para la máquina nueva.

También se han construido seis casetas de fábrica de ladrillo para los transformadores; una en Canillejas, otra en Hortaleza, otra en Barajas, otra en Vicálvaro y las dos restantes en la Ciudad Lineal, estando actualmente en construcción dos más, una en las Ventas y la otra en la Carretera de Aragón.

En la calle de Amigo González se ha construido un pabellón de planta baja y sótano.

Para Colmenar se ha construido la estación de Valverde, cuatro casillas para guardavía y varias alcantarillas y atarjeas.

### Canillas

A los republicanos, carlistas, conservadores y socialistas de las Ventas y Ciudad Lineal. Hay que reclamar antes del día 15 de Enero la inscripción en el padrón de habitantes, base de las listas electorales.

Unámonos todos para tener una buena administración municipal, para expulsar el caciquismo, sin preocuparnos de las ideas políticas de los concejales.

El interés del actual Secretario es que no aparezcan mil vecinos en el pueblo porque en ese caso la ley prohíbe que una misma persona desempeñe las dos Secretarías, la del Ayuntamiento y la del Juzgado.

Al pueblo le conviene que haya dos Secretarios, el actual y otro cualquiera de los muchos desdichados que no tienen hoy ocupación; y, sobre todo, que el Secretario del Ayuntamiento, quien quiera que sea, no caciquee y se ocupe de lo que importa, de preparar á tiempo los presupuestos, el padrón y las listas, de formular unas ordenanzas municipales y un plan de urbanización que impida que los terrenos no edificados aún se conviertan en una aglomeración de casuchas feas y malsanas como la de las Ventas, con malos caminos, sin un arbol, sin un botiquín, sin una bomba de incendios, sin una mala camilla, sin ninguna de las bellezas y comodidades del progreso. Se necesita, en fin, un Secretario á la altura de las circunstancias. Un buen Secretario atraería á Canillas el dinero de Madrid y con él construcciones de importancia, diversiones, negocios, mil cosas que proporcionarían ocupación á multitud de obreros y empleados.

Don Eloy, representa en Canillas el oscurantismo y las tinieblas. La Ciudad Lineal, con sus cuentas claras, representa la luz del progreso ordenado y pacífico.

A comparar y á elegir sin miedo á las triquiñuelas del caciquismo.



Con arreglo al art. 20 de la Ley municipal el día 30 pidió D. Mariano Leal la exhibición del padrón de habitantes para ver si estaban incluidos varios individuos de la Ciudad Lineal entre ellos los cinco varones de la familia Soria que tienen la modesta pretensión de no dejarse robar el voto.

Contestó el Secretario D. Eloy San Martín que no lo exhibía porque no había obligación de hacerlo hasta Enero.

El día 31 se repitió la misma escena con la variante de levantar acta del hecho el Notario de Vicálvaro.





## OBRAS PÚBLICAS

CUERPO NACIONAL DE INGENIEROS DE CAMINOS, CANALES Y PUERTOS.—TERCERA DIVISIÓN TÉCNICA Y ADMINISTRATIVA DE FERROCARRILES.—MADRID

Número 7.

El Ilustrísimo Señor Director general de Obras públicas me dice con fecha 26 de Diciembre próximo pasado lo siguiente:

«De conformidad con el dictamen de la Sección segunda del Consejo de Obras públicas, S. M. el Rey (q. D. g.) ha tenido á bien acceder á lo solicitado por el Director de la Compañía Madrileña de Urbanización y aprobar la modificación de la explanación en el ferrocarril de Fuenarral á Colmenar Viejo, con arreglo al plano fecha 2 de Julio del año corriente que acompañó á la instancia.» Lo que comunico á V. S. para su conocimiento. Dios guarde á V. S. muchos años. Madrid, 4 de Enero de 1909.—El ingeniero jefe, Eduardo Lostán.—Señor Director de la Compañía Madrileña de Urbanización.

## Bibliografía

Ensayos de Patología Social por Saturnino García Hurtado.

Es un pisto (*y lo digo en son de elogio porque á mí me gusta el pisto*) de una multitud de buenas intenciones que termina proponiendo á las buenas almas la fundación de un hospital dedicado á los enfermos desahuciados é incurables.

Recomendamos su lectura á las personas caritativas.

## Tiendas

Se alquilan dos muy espaciosas, en la calle del General Tope, próximas al Teatro.

## Nueva fienda de comestibles.

Se inauguró el sábado la que ha abierto junto al Fortín la Viuda de Agustí y García.

Invitados á esta fiesta del trabajo y de la industria tuvimos el gusto de asistir felicitando á nuestro amigo D. Pantaleón García y deseándole próspera suerte.

## PRIMERA PARTE DE LA 12.<sup>a</sup> FIESTA DEL ÁRBOL EN LA CIUDAD LINEAL

que se ha de celebrar los días 6 y 7 de febrero de 1909.

## PROGRAMA

## Sábado 6 de febrero

A las dos y media de la tarde.—Concurso de operaciones aritméticas, para niños.

A las cuatro.—Concurso de operaciones aritméticas, para niñas.

A las cinco.—Concurso de trabajos manuales educativos, para niñas y para niños.

A las seis.—Concurso de educación de la voluntad.

## Domingo 7 de febrero

SEMILLADO Y PLANTACIÓN DEL ARBOLADO.—Se verificará á las 10 de la mañana, por los escolares premiados en los concursos y por sus condiscípulos que deseen acompañarles. También tomarán parte en el semillado y plantación, en representación de cada colegio, el alumno de mayores méritos que sea designado por su profesor.

A cada colegio se le dedicará un árbol, en el cual se colocará su correspondiente inscripción.

BANQUETE.—Se celebrará á las doce y media en el salón-restaurant de la Ciudad Lineal y á él serán invitados un alumno por cada colegio, el más aplicado, designado por su profesor, los escolares premiados en los concursos y los profesores de los colegios que concurran á la fiesta.

FUNCIÓN TEATRAL.—Organizada por la Escuela de Educación Artística en obsequio á los centros de enseñanza, se celebrará á las cuatro de la tarde, cuyo programa se dará á conocer con la debida antelación.

\*  
\* \*

LA SEGUNDA PARTE DE LA FIESTA SE CELEBRARÁ EN LA SEGUNDA QUINCENA DE JUNIO Y ESTARÁ DEDICADA AL RIEGO DEL ARBOLADO PLANTADO EN FEBRERO, Á LOS CONCURSOS DE EJERCICIOS FÍSICOS, AL ACTO SOLEMNE DE LA REPARTICIÓN DE PREMIOS Y Á DIVERSOS FESTIVOS CULTOS DE CARÁCTER POPULAR.

\*  
\* \*

## CONCURSOS

organizados para la primera parte de la 12.<sup>a</sup> Fiesta del Árbol.

## Concurso de operaciones aritméticas

para niños cuya edad no exceda de 12 años.

## BASES

PRIMERA.—Consistirán los ejercicios en multiplicar y dividir un número de doce cifras por otro de ocho.

SEGUNDA.—Los ejercicios serán públicos y se verificarán el día 6 de febrero de 1909 á las dos y media de la tarde en el teatro de la Ciudad Lineal.

TERCERA.—Se concederán los premios siguientes:

Primer premio.—30 pesetas en metálico y diploma.

Segundo premio.—20 pesetas en metálico y diploma.

Tercer premio.—10 pesetas en metálico y diploma.

Además se concederán los diplomas que acuerde el Jurado.

CUARTA.—Para que las calificaciones respondan á una imparcialidad absoluta se verificarán los ejercicios del modo siguiente: El Jurado, situado en el escenario del teatro, invitará á los concurrentes y al público á elegir las veinte cifras que han de componer los dos números objeto de las operaciones de multiplicar y dividir. Con las veinte cifras elegidas compondrá el Jurado, á telón corrido, un número de doce cifras y otro de ocho que serán el multiplicando y el multiplicador respectivamente para la operación de multiplicar y el dividendo y divisor para la operación de dividir.

Hecho esto, se descenderá el telón y aparecerán en el centro del escenario los números colocados en un tablero ó bastidor, á falta de una de las cifras que será puesta por el Jurado á presencia del público, pero sin pérdida de tiempo.

Los concurrentes copiarán y practicarán inmediatamente las operaciones en unas hojas de papel que se les facilitarán, debiendo ir provistos de un lapicero y de una carterita ó libro para comodidad en el ejercicio, y al terminar las operaciones entregarán enseguida las hojas al Jurado.

Los premios serán adjudicados á los concurrentes que primeramente terminen las dos operaciones con exactitud.

QUINTA.—El sitio que haya de ocupar cada concurrente para verificar los ejercicios será determinado por sorteo.

## Concurso de operaciones aritméticas

para niñas cuya edad no exceda de doce años.

## BASES

PRIMERA.—Consistirán los ejercicios en multiplicar y dividir un número de siete cifras por otro de cuatro.

SEGUNDA.—Los ejercicios serán públicos y se verificarán el día 6 de febrero de 1909 á las cuatro de la tarde en el teatro de la Ciudad Lineal.

TERCERA.—Se concederán los premios siguientes:

Primer premio.—25 pesetas en metálico y diploma.

Segundo premio.—10 pesetas en metálico y diploma.

Tercer premio.—5 pesetas en metálico y diploma.

Y los diplomas que acuerde el Jurado.



CUARTA.—Es aplicable á este concurso cuanto preceptúan las bases 4.<sup>a</sup> y 5.<sup>a</sup> del concurso anterior á excepción de lo que se refiere al número de guarismos que han de componer las afecciones de este concurso.

### Concurso de trabajos manuales educativos

*para niñas y para niños de primera enseñanza*

#### BASES

PRIMERA.—Consistirá el ejercicio de este concurso en confeccionar un objeto cualquiera, á elección del concurrente, con papel, cartulina, corcho, madera, alambre ó cualquiera otra clase de materiales.

SEGUNDA.—Los concurrentes deberán ir provistos de las herramientas y de los materiales necesarios para los trabajos.

TERCERA.—El sitio que hayan de ocupar los concurrentes estará indicado por un papel, con el nombre de cada uno, en las mesas en que han de verificar los trabajos, y al terminar el objeto que confeccionen le dejarán en la mesa sobre dicho papel para facilitar las calificaciones.

CUARTA.—La duración máxima de los ejercicios será de cuarenta y cinco minutos.

QUINTA.—Se adjudicarán los premios siguientes:

*Primer premio.*—25 pesetas en metálico y diploma.

*Segundo premio.*—15 pesetas en metálico y diploma.

*Tercer premio.*—10 pesetas en metálico y diploma.

*Cuarto premio.*—5 pesetas en metálico y diploma.

Y los diplomas que acuerde el Jurado.

SEXTA.—Los ejercicios serán públicos y se verificarán el sábado 6 de febrero de 1909 á las cinco de la tarde en el teatro de la Ciudad Lineal.

### Concurso de educación de la voluntad

*para jóvenes menores de 15 años*

#### BASES

PRIMERA.—El ejercicio será oral y consistirá en contestar á una ó dos preguntas que determinen situaciones de la vida verdaderamente apuradas, excepcionales, de difícil resolución, pero propias de la edad de los que tomen parte en el concurso.

Ejemplo.—Al entrar en su casa la ve usted devorada por un incendio formidable; allí están su abuela, su madre, su padre, una hermanita de menor edad que usted y un hermanito recién nacido; no tiene usted tiempo ni ocasión de salvar más que á una sola persona. ¿A quién salvaría usted?

Otro ejemplo.—En un paraje solitario, en donde tiene usted la seguridad de que nadie ha pasado por allí hace muchos años y de que nadie le ve á usted, se encuentra usted un tesoro de alhajas y dinero. ¿Qué hace usted con él?

(Estas preguntas no se formularán en el concurso, se consignarán en esta base exclusivamente para que formen idea de ejercicio los concurrentes.)

SEGUNDA.—Las preguntas las formularán por escrito los Jurados y las depositarán en una urna. El número de preguntas no será menor que el de concurrentes y no contendrá cada una más de sesenta palabras.

Los jóvenes que se presenten al concurso sacarán de la urna una ó más papeletas, las leerán en alta voz y las contestarán después de meditar breves momentos, revelando al hacerlo sus condiciones espirituales de carácter y de fuerza de voluntad.

TERCERA.—Se concederán los premios siguientes:

*Primer premio.*—50 pesetas en metálico y diploma.

*Segundo premio.*—25 pesetas en metálico y diploma.

Y los diplomas que acuerde el Jurado.

CUARTA.—Los ejercicios serán públicos y se verificarán el día 6 de febrero de 1909 á las 6 de la tarde en el teatro de la Ciudad Lineal.

#### BASES GENERALES

*para los cuatro concursos*

PRIMERA.—Los concurrentes que por su excesivo desarrollo físico representen tener mayor edad que la máxima fijada para cada concurso deberán presentar la partida de nacimiento, en el caso de obtener premio para justificar su edad.

SEGUNDA.—La entrega de premios se hará el último día de la segunda parte de la Fiesta del Arbol, que se celebrará en la segunda quincena del próximo mes de junio.

TERCERA.—Para tomar parte en los concursos será indispensable la previa inscripción.

#### INSCRIPCIONES

Serán de dos clases: individuales ó colectivas, según se hagan á nombre del concurrente ó al de los colegios públicos ó particulares.

Los centros de enseñanza á cuyo nombre se haga la inscripción deberán presentar una relación de los nombres y edad de los alumnos concurrentes firmada por el director ó profesor.

Podrán hacerse las inscripciones hasta el día 26 de enero de 1909, en las oficinas de la Ciudad Lineal ó en la calle de Hilario Peñasco 8, 1.<sup>o</sup>, derecha, Madrid, de dos á siete de la tarde todos los días laborables.

### Concurso de monografías de árboles

#### BASES

PRIMERA.—Se abre un concurso para premiar las mejores monografías de árboles, clasificadas por los aspectos geográfico, histórico, económico, higiénico y estadístico, con preferencia de datos de hechos recientes en todo el globo y particularmente en España.

SEGUNDA.—Serán preferentes las monografías de árboles que prosperen en casi todos los climas y terrenos y no requieran cuidados ni más riego que el natural de las lluvias.

TERCERA.—Podrán tomar parte en este concurso todos los jóvenes españoles que cursen la segunda enseñanza y el preparatorio de las Facultades de Ciencias, Medicina y Farmacia.

CUARTA.—Los trabajos premiados serán publicados en la revista LA CIUDAD LINEAL, y su extensión no podrá ser menor de dos columnas en letra del cuerpo 9, ni exceder de seis columnas.

QUINTA.—Se adjudicarán los siguientes premios á las monografías que á juicio del Jurado lo merezcan:

*Primer premio.*—100 pesetas en metálico y diploma.

*Segundo premio.*—50 pesetas en metálico y diploma.

SEXTA.—Los trabajos serán remitidos á las oficinas de la Ciudad Lineal, en paquetes cerrados, con un lema especial y con la siguiente indicación: «Para el concurso de monografías de árboles», y por separado, en sobre también cerrado y con el mismo lema se remitirá el nombre, edad y domicilio del concurrente.

Se expedirá á los concurrentes un resguardo que acredite la entrega de los pliegos. Los que residan fuera de Madrid y hagan el envío por correo designarán la persona que haya de recoger dicho resguardo.

SÉPTIMA.—El plazo para la admisión de trabajos terminará el día 31 de enero de 1909.

Con anterioridad á esta fecha será nombrado el Jurado que ha de examinar los trabajos.

OCTAVA.—Los sobres que contengan el nombre, edad y domicilio del concurrente, correspondientes á los trabajos premiados, no se abrirán hasta el momento del reparto de premios, que se hará en acto solemne, el último día de la segunda parte de la fiesta del Arbol que se celebrará en la segunda quincena del próximo mes de junio.

Con el fin de que puedan asistir á dicho acto los concurrentes premiados, se publicarán los lemas de sus correspondientes trabajos con la suficiente anterioridad en la revista LA CIUDAD LINEAL, y en uno ó dos periódicos diarios de gran circulación.

Los autores de los trabajos premiados, que residan fuera de Madrid y no puedan asistir á recoger los premios, designarán la persona que haya de hacerlo en su nombre, con la debida autorización.

NOVENA.—Los trabajos no premiados, juntamente con los correspondientes sobres cerrados, que contengan el nombre del concurrente, podrán ser retirados hasta el día 30 de junio de 1909, mediante la devolución del resguardo que habrá sido expedido al hacer la entrega en las oficinas de la Ciudad Lineal.



**CAJA DE AHORROS**

de la Compañía Madrileña de Urbanización

LAGASCA, 6, bajo derecha, Madrid.

Horas de oficina para la Caja de Ahorros: DE 9 A 12 los días laborables y los domingos

LA CIUDAD LINEAL ES

**EL MEJOR NEGOCIO INDUSTRIAL**

Para los rentistas

que en la actualidad compren obligaciones en pequeñas partidas:	
á 450 de 1 á 25, interés.....	6,66
á 445 de 26 á 50, » .....	6,74
á 440 de 51 á 100, » .....	6,81
á 435 de 101 á 200, » .....	6,89
á 430 de 201 á 400, » .....	6,97
á 425 de 401 en adelante .....	7,05

Desde 1.º de enero de 1909

á 475 de 1 á 25 interés.....	6,31
á 470 de 26 á 50 » .....	6,38
á 465 de 51 á 100 » .....	6,45
á 460 de 101 á 200 » .....	6,52
á 455 de 201 á 400 » .....	6,59
á 450 de 401 en adelante, interés.....	6,66

LA CIUDAD LINEAL ES

**LA MEJOR CAJA DE AHORROS**  
**PARA LOS PEQUEÑOS CAPITALISTAS QUE SUSCRIBEN**  
**LIBRETAS NOMINATIVAS REINTEGRABLES A VOLUNTAD**

como las del Monte de Piedad de Madrid, pero con **4 POR 100** de interés en vez del 3, y más facilidades que en las demás Cajas de Ahorros de España y del extranjero.

**LIBRETAS NOMINATIVAS A PLAZO FIJO**

Eligiendo el suscriptor, al hacer la primera entrega, el plazo

De seis meses, la Compañía abona el interés anual de. 5 por 100	
De un año, » » » » de... 6 por 100	
De dos años, » » » » de..... 6,50 por 100	
De tres años, » » » » de..... 7 por 100	
De cuatro años, » » » » de..... 7,50 por 100	
De cinco años, » » » » de..... 8 por 100	

**LIBRETAS DE AHORRO AL PORTADOR**

Cuyo importe hace efectivo el que las presenta sin necesidad de decir su nombre  
 Interés **DEL 4 AL 8 POR 100**, lo mismo que las libretas nominativas, según el plazo  
 elegido previamente para su negociación. La libreta de ahorro al portador es utilísima  
 en todos aquellos casos en que conviene ó agrada la reserva, y se convierte en nomi-  
 nativa cuando lo pide el portador.

**GARANTÍAS COMPARADAS**

NO ADMITIMOS ROPAS porque pierden de valor con el tiempo por la polilla y por la moda.

NO ADMITIMOS ALHAJAS porque pierden de valor por las modas, por la competencia de las piedras artificiales y por la posibilidad de sustituciones.

NO ADMITIMOS PAPEL DEL ESTADO como base principal de los préstamos porque las revoluciones y las guerras ponen á las cajas de ahorro en peligro de muerte, como sucedió en Francia en 1848 y en 1870, porque los desaciertos de los ministros, los manejos de los grandes financieros y los ataques justos ó manévolos de la prensa pueden causarles hondísimas perturbaciones, como ha sucedido en España.

ADMITIMOS FINCAS, que son la garantía más sólida de los préstamos. Las libretas de nuestra **Caja de Ahorros** equivalen á préstamos sobre centenares de fincas rústicas y urbanas por valor de TRES MILLONES Y MEDIO DE PESETAS, sin temor á pleitos ni á picardías de ninguna clase, y con la comodidad de no sufrir molestias ni perder tiempo en otorgar escrituras, conceder moratorias y lástimas é insultos. Para prestar sobre fincas con absoluta seguridad, no hay más que acercarse á las sucursales del Banco de España, depositar la cantidad que se quiera para la **cuenta corriente** de la **Compañía Madrileña de Urbanización**, y escribirnos diciendo cuántas libretas de nuestra **Caja de Ahorros** quiere tomar y por cuanto tiempo, desde un mes á cinco años, y según el tiempo, así es el interés, desde el 4 al 8 por 100. Pretender sacar más interés es peligroso.

ADMITIMOS FERROCARRILES Y TRANVIAS y los demás negocios de la Compañía como garantía supletoria por valor de SIETE MILLONES DE PESETAS.

La garantía moral más importante, que es la limitación de las operaciones de las Cajas de Ahorros, es en todas arbitraria ó caprichosa. En la nuestra tiene base racional y obedece á un cálculo prudente.

Máximun de las libretas reintegrables á voluntad en 1908, la 12.ª parte de los ingresos de explotación en 1907, ó sea la 12.ª parte de un millón de pesetas, ó sea 83.000 pesetas.

Máximun del total de libretas en 1908, cinco veces la cifra de ingresos de explotación en 1907, ó sea cinco millones de pesetas.

Total de libretas al 31 de enero de 1908 . . . . .	1.705.762
Idem de las devueltas . . . . .	571.589
En circulación . . . . .	1.134.173

Número de la última obligación suscrita: 20.385.

**Oficinas: Ciudad Lineal de 3 á 7.—Apartado de Correos núm. 411**