



# La Ciudad Lineal



Revista científica de higiene, agricultura, ingeniería y urbanización.

AÑO XIV

Redacción y Administración: Cagasca, 6, bajo.

NÚM. 381

Madrid (Chamartín) 30 de Junio de 1909

## Sumario

La XII Fiesta del Arbol.—Pascual López: Actualidades.—J. A.: El Huerto.—Aurelio Alonso: Juegos florales en Alcañiz.—Uno: La fiesta del Arbol... en el porvenir.—Por las Revistas.—Urbanización: Nuestras noticias.—Anuncios.—Caja de Ahorros.

## LA XII FIESTA DEL ARBOL

Con gran animación se han celebrado todos los festejos anunciados los días 19, 20 y 27 del actual.

En el número próximo se publicará la reseña detallada acompañada de interesantes fotograbados.

## ACTUALIDADES

### LA EXPOSICIÓN DEL CÍRCULO DE BELLAS ARTES

Es inútil y es, además, contraproducente querer ocultar la verdad y andarse con eufemismos al juzgar la Exposición que recientemente, con tan noble empeño, ha organizado en el Retiro el Círculo de Bellas Artes. Es inútil, porque todos estamos en el secreto y lo que no se diga francamente en la Prensa se dirá, como se dice, en las conversaciones particulares. Es contraproducente, porque la verdad puede enseñarnos mucho y la mentira de nada bueno servirá.

La actual Exposición es pobre por el escaso número de obras expuestas y es mala por el escaso nivel artístico que alcanza la mayoría de los trabajos. De su pobreza dará una idea el hecho de que solo se han presentado unas 250 obras, de las cuales son 228 de pintura, 14 de escultura, 12 de grabado y 2 de arquitectura. En cuanto á los méritos de la mayor parte de las obras expuestas, no hay sino darse una vuelta por la Exposición u oír los juicios que el público ó los artistas mismos emiten, para formarse una idea de su valor real.

La actual Exposición es una prueba más de la crisis que sufre el arte español en todas sus manifestaciones,

crisis que obedece á dos causas: de una parte, al lamentable estado económico de nuestra pobre España, á la miseria general por que atraviesa nuestro país, desahogado con tantas guerras pasadas y tanta emigración, constante, empobrecido por la apatía y pereza nacionales y por la desastrosa administración de nuestros gobiernos: y de otra parte, á la incultura, á la vergonzosa ignorancia que sufren todas nuestras clases sociales. Hay mucho vulgo, aun entre las clases elevadas de nuestra sociedad.

Donde la vida es cara y difícil; donde el hombre tiene que vivir en casas estrechas, sucias, oscuras, sin comodidad y sin higiene, manteniéndose con un sueldo escaso é incierto si procede del Estado ó con ganancias mezquinas é inseguras, mermadas por el exceso de los tributos ¿cómo se ha de pensar en adquirir obras de arte que no son imprescindibles para las necesidades materiales? Y los ricos, los poderosos, los que por su posición y sus recursos podrían y deberían proteger al Arte, estimulando á los artistas, acudiendo á Exposiciones y comprando las obras expuestas, miran estos asuntos con indiferencia por falta de educación artística, por pobreza intelectual, por supina ignorancia. En un país donde las obras de arte y los monumentos de las plazas públicas son profanados y mutilados á pedrada limpia—y ahí están el monumento á Bravo Murillo y la hermosísima Historia del monumento á María Cristina de nuestro gran Benlliure, que no me dejarán mentir;—en un país donde los ricos, los que gastan automóvil, los que veranean en San Sebastian y tienen abono al Real, adornan sus casas con vulgares oleografías ó con mamarrachos que nada tienen de artístico, lo primero que hay que hacer para que el Arte viva y se desenvuelva es educar estéticamente, crear afición al Arte, divulgar conocimientos artísticos.

Para resolver la crisis que el Arte atraviesa en España, es preciso ante todo crear y difundir más riqueza y más bienestar; es preciso hacer mucho más holgada la vida de las necesidades materiales. Es preciso también educar á nuestro público, difundir nuestra ilustración, hacer que el Arte no sea patrimonio de unos, ni manifestación de la vanidad aparatosa de otros. Que el Arte se enseñe en nuestras escuelas, en nuestras Universidades, en todos nuestros centros docentes; que por nadie se tolere una profanación artística, hasta conse-



guir un público culto y respetuoso como el que hay en otras ciudades del extranjero; que se den conferencias de vulgarización artística; que las materias de arte tengan lugar preferente y firmas acreditadas que hagan crítica seria, didáctica en las columnas de nuestros periódicos, y entonces, solo entonces, habrá atmósfera para el arte, llámese pintura, llámese escultura, llámese como se llame: solo entonces nuestros artistas, solicitados por unos, premiados por otros, por todos debidamente juzgados y apreciados podrán desenvolver sus facultades creadoras y marcar derroteros de ideal con el misterioso atractivo de la belleza, con el poderoso é innegable influjo que el Arte debe ejercer.

Para nosotros, los entusiastas partidarios de la Ciudad Lineal, idea para los que vemos en ella más que una barriada de ensayo un sistema de urbanización razonable, el Arte en todas sus manifestaciones tiene importancia singular porque aspiramos á construir una ciudad ideal, una ciudad modelo en todos los órdenes de la vida. Y así como la Ciudad Lineal soñada tiene un aspecto higiénico porque en ella aspiramos á una ciudad más sana, donde se observen debidamente los preceptos de la higiene pública y de la higiene privada, y tiene otro aspecto económico porque aspiramos á una ciudad de vida más barata, en que cada uno sea propietario de la casa que habite, así también tiene un aspecto estético y aspiramos á una ciudad más hermosa que las ciudades actuales tan feas, tan rutinarias, tan vulgares, formadas por agrupación de casas que forman calles estrechas, oscuras, tristes, sin vegetación, ni aire, ni espacio suficiente.

Y aspiramos con nuestra Ciudad Lineal á una ciudad más bella no solo con bellezas naturales, con el encanto que le dará el estar formada por calles anchas bien cuidadas que formen avenidas de jardín, y con casas rodeadas de muchas plantas y flores, casas desde las que pueda admirarse libremente las bellezas del campo y del cielo, sino que aspiramos á que el Arte todo, el grande y el pequeño, las artes bellas y las artes útiles hagan de nuestra Ciudad Lineal una ciudad más hermosa, más artística.

Queremos que la arquitectura—el *arte-rey*—como la llamaba Víctor Hugo haga en nuestros terrenos edificios más ó menos ricos, más ó menos suntuosos, según la fortuna y los deseos de cada cual, pero todos artísticos, todos hermosos sacando para ello un gran partido de la decoración que forman los jardines que hay alrededor de todas nuestras casas y de la circunstancia de tener todas ellas cuatro fachadas prestándose así admirablemente á que el arquitecto desenvuelva sus iniciativas y á que se realcen mucho las bellezas artificiales del edificio con las bellezas naturales del emplazamiento, de la que podríamos llamar la *mise en scene* natural.

Queremos que la escultura derrame sus tesoros de belleza en nuestra Ciudad Lineal ya sea la escultura sola, independiente, en estatuas, ya aliada á su her-

mana la arquitectura, unas veces en monumentos, otras sirviéndola de auxiliar decorativo en columnas, frisos y relieves, decorando techos y zócalos, siempre enriqueciendo, hermoseando las casas, las plazas y los edificios públicos de todas clases que con el tiempo se harán en la Ciudad Lineal de la que estamos echando los cimientos.

Queremos que la pintura también tenga adecuada representación en todos nuestros edificios, en todos la pintura en cuadros, la pintura al fresco para decorar lienzos enteros de pared con figuras mitológicas y adornos caprichosos á la manera pompeyana ó con techos estilo rococó en que se asocian en admirable y artístico consorcio la arquitectura, la escultura y la pintura; otras en diferentes estilos ya históricos, reproducidos, ya nuevos que se creen; la pintura sobre cristales para decorar nuestras galerías, nuestros pórticos y nuestros patios, inspirándose para ello con frecuencia en los hermosos paisajes que se contemplan desde nuestras casas en inmediato contacto con la Naturaleza, eterna fuente de inspiración y de estudio para el artista.

Queremos que el arte del teatro tenga representación adecuada en nuestra Ciudad Lineal concibiéndolo á la manera amplia grandemente estética en que lo conciba el coloso y el innovador Wagner, para quien el arte dramático debía estar ayudado por todas las artes que contribuyeran á su perfeccionamiento, á su mayor esplendor, sobresaliendo entre todas el arte divino de la música que con sus sonidos maravilloso nos cautiva y nos fascina. Y aspiramos á que en nuestra Ciudad Lineal se construyan teatros al aire libre, que tengan como escenario un trozo de paisaje; la naturaleza misma, no copiada artificiosamente, y teatros tan amplios y artísticos como los que tenían los antiguos griegos y romanos, así seguiremos en esto ejemplos que el extranjero, y singularmente Francia, nos ha dado en estos últimos años y que han dado admirables resultados artísticos y económicos.

Y al lado de estas artes mayores, llamadas bellas artes por antonomasia también, queremos que en nuestra Ciudad Lineal tengan representación las artes útiles para que en todas partes se deje sentir el influjo avasallador de la belleza. La cerámica en sus múltiples formas—loza, porcelana decorativa, azulejos, mosaicos, etc.—la vidriería artística en colores, la metalistería, ebanistería, la jardinería, arte eminentemente decorativo que tanta aplicación debe tener en nuestros terrenos: en suma, todas las artes trabajando á porfía y en unión admirable por hacer una ciudad más hermosa, más artística donde la belleza ocupe lugar preeminente.

Á eso aspiramos, á la construcción de una Ciudad Lineal que sea una ciudad original, que sea una ciudad modelo, que tenga un aspecto artístico. Y para eso es indispensable que nuestras exposiciones de bellas artes ensachen su esfera de acción: que acudan á ellas representación numerosa de artistas y que las obras ex-



puestas sean buenas. Es preciso que no desmayen ni se desanimen nuestros centros oficiales y nuestras sociedades como el Círculo de Bellas Artes y que trabajen sin descanso, ayudados por la Prensa, para educar los gustos del público hasta conseguir que el Arte sea considerado como una verdadera necesidad de todo espíritu culto. Y es preciso, por último, que nuestros artistas, que tantas aptitudes naturales poseen, trabajen incesantemente, con fe firme, como apóstoles de una idea, por hacer resurgir potente y vigoroso el Arte patrio y por vencer la apatía, la indiferencia y la ignorancia del público, interesándole vivamente en estas cuestiones que tan íntima relación guardan con la cultura y el porvenir de nuestra decaída Pátria.

Pascual López.

## EL HUERTO

### RECOLECCIÓN Y CONSERVACIÓN DE FRUTOS

La recolección de los frutos no puede hacerse arbitrariamente, sino que se efectúa cuando han adquirido sazón, excepto en algunos casos que conviene anticiparla. Por regla general es ventajoso, anticiparla unos ocho ó diez días, á la maduración completa, para evitar que los frutos se desprendan naturalmente del árbol. Los que maduran en invierno, conviene cogerlos en cuanto hayan adquirido todo su desarrollo, y antes de que comience el letargo de la vegetación, es decir, desde primeros de octubre á fin de noviembre, según los climas locales y especies botánicas; de no hacerse así se conservan con más dificultad y son menos azucarados y aromáticos. Asimismo deben separarse con más anticipación los frutos de los árboles criados en espaldera, que los de á todo viento, y primero los de los frutales viejos que los de los jóvenes. Algunos agricultores aconsejan que la recolección se efectúe en días secos y la hora del sol, para que los frutos no tengan humedad, que podría ocasionar su putrefacción, efectuándose la operación á mano en la mayoría de los casos y con precaución para no golpearlos ni magullarlos. Las nueces, avellanas, almendras y castañas se recogen cuando comienzan á caer.

Los frutos se conservan en parajes á propósito llamados fruterios, que deben satisfacer á las siguientes condiciones:

- 1.<sup>a</sup> Que la temperatura del local sea de 6 á 10 grados, por término medio, sin cambios bruscos.
- 2.<sup>a</sup> Que los frutos no reciban mucha luz á fin de que maduren lentamente.
- 3.<sup>a</sup> Que estén espaciados, y nunca en montones porque en esta disposición, así como también si han sido golpeados, entran fácilmente en fermentación.

4.<sup>a</sup> Que no haya entre los frutos sanos alguno dañado, porque comunicaría á los restantes la putrefacción.

5.<sup>a</sup> Que la atmósfera esté poco ventilada á fin de que haya mucho ácido carbónico del que exhalan naturalmente los frutos al madurar.

Es de fácil práctica, y uso ventajoso colocar los frutos sobre un lecho de paja en cuya disposición se conservan bien y durante bastante tiempo.

Los frutos desprenden humedad que perjudica á su conservación, y por lo tanto, conviene que el ambiente esté seco, para lo cual se colocan en el frutero recipientes con una materia higrométrica, como lo son por ejemplo, el cloruro de calcio, la potasa y otros cuerpos absorbentes de la humedad.

Cuando los frutos son objeto de exportación y deban remitirse á larga distancia, se envuelven en papel de estraza, bien embalados en cajas, de modo que no queden huecos, para lo cual se emplea el musgo ó heno seco ó recortes de papel.

*Época en que maduran algunos frutos en el clima de Madrid.*

Acacia blanca. . . . .	Noviembre.
Acacia de tres púas. . . . .	Diciembre.
Albaricoquero. . . . .	Julio.
Alerce. . . . .	Diciembre.
Ailanto. . . . .	Noviembre.
Almendro. . . . .	Septiembre.
Avellano. . . . .	Septiembre.
Azufaifo. . . . .	Octubre.
Bonetero. . . . .	Octubre.
Castaño. . . . .	Octubre.
Castaño de Indias. . . . .	Septiembre.
Cedro del Líbano. . . . .	Noviembre.
Cerezo. . . . .	Junio.
Ciprés. . . . .	Enero.
Ciruelo. . . . .	Agosto.
Grosellero. . . . .	Junio.
Magnolia. . . . .	Noviembre.
Manzano. . . . .	Septiembre.
Membrillero. . . . .	Octubre.
Morera. . . . .	Agosto.
Nogal. . . . .	Septiembre.
Níspero. . . . .	Octubre.
Plátano. . . . .	Enero.
Tilo. . . . .	Septiembre.
Zarzamora. . . . .	Octubre.

#### *Desinfección del local frutero.*

En junio, antes de guardar los primeros frutos, el local debe desinfectarse. Todos los objetos inútiles ó extraños á la conservación de los frutos deben retirarse.

La desinfección consistirá al principio, en un lavado general de los mismos, techo, suelo, basares y de todos



los objetos que deban quedar en el local; efectuándola con una disolución concentrada de sulfato de cobre, en la proporción de 5 kilogramos por cada 100 litros de agua.

Esta operación se hace preferentemente por la tarde y enseguida se quema azufre dentro del local, después de haberlo cerrado bien herméticamente. De este modo destruimos los gérmenes criptogámicos susceptibles de provocar ó de activar la descomposición de los frutos.

Al siguiente día por la mañana se airea bien la habitación y algunas horas después ya podemos introducir en ella los frutos después de la colecta.

Diariamente haremos una visita al frutero, para retirar de él los que ya estuvieren maduros, bien sea para la venta ó bien para el consumo personal. Además de estos frutos, ha de tenerse especial cuidado en separar de los que conservamos sanos, los que estén en vía de descomposición.

Esta comienza muchas veces parcialmente como consecuencia de una colecta inteligentemente efectuada por haber apretado demasiado entre los dedos al fruto ya maduro.

Esta falta de cuidado determina una ó varias manchas invisibles al principio pero que, al cabo de algunas horas, se presenta en el epicarpio con un tinte oscuro comenzando la desorganización de los tejidos con la exudación de un líquido resinoso y la presentación de pequeñas manchas ó grisáceas, que son gérmenes de enmohecimiento que estaban en suspensión en el aire.

Los esporos no tardan en prolongarse al medio nutritivo descomponiéndolo para alimentarse y emitiendo en seguida los filamentos aéreos de reproducción (esporos) que á su vez, son susceptibles de infectar los frutos próximos.

Esta es la razón que obliga á retirar diariamente los frutos en los cuales se noten indicios de descomposición.

Una vez al mes, ó más á menudo si se observa que las manchas de moho son muy abundantes, desinfectaremos de nuevo el local mediante una fumigación de gas sulfuroso, obtenida quemando sencillamente azufre en un cacharro cualquiera.

Los frutos deben madurar lentamente á la sombra, efectuando el oxígeno su obra de oxidación sobre los elementos ácidos, y la atmósfera del frutero no deberá ser ni muy seca ni muy húmeda: en el primer caso los frutos se desecarían sin madurar; en el segundo, los gérmenes enmohecidos adquirirían en ese medio, una vitalidad tan grande, que los frutos se pudrirían rápidamente.

Renovando el aire del local, de madrugada y al ponerse el sol, se evitarán estos accidentes.

Más prácticamente, cuando se entre en el frutero, debe percibirse inmediatamente el agradable olor que se desprende de los frutos maduros.

Cuando la atmósfera en el interior está demasiado

seca, la sensación de fragancia ya no existe y es reemplazada por la que sentimos al entrar en un local muy caldeado; si por el contrario el ambiente estuviera cargado de humedad, no habría sensación aromática tampoco, pues solo se notaría el olor del moho predominantemente.

Para terminar, recordaremos que un fruto, melocotón, pera, manzana, etc., cualquiera que sea la variedad, puede colectarse para meterlo en el frutero, cuando ha alcanzado el volumen normal, correspondiendo á la variedad de que se trata, y su color natural por el lado soleado, aun cuando el resto del fruto estuviera aún verde.

J. A.

## JUEGOS FLORALES EN ALCAÑÍZ-1909

### TEMA X. — Medios para fomentar el amor hacia los pájaros y los árboles.

LEMA: ARBOREM PASSEREMQUE CANO

Si algún país debe prestar su apoyo y su favor al árbol; si algún pueblo debe no escasear su amor, su cariño á los pájaros, es España entre todos los de Europa, el primero. Su clima benigno en general; su radiante sol y hermoso cielo; su suelo fertilísimo, convidan á las plantas y á las aves á hacer más grata y dichosa la vida de los habitantes de esta región, mientras que ellos parecen que se empeñan en despreciar, en no gozar de aquellos beneficios que por naturaleza y por disposición providencial les corresponden. En todo tiempo ha sido y lo es hoy también, una norma fija é inequívoca para graduar la cultura de un pueblo su estado de cultivo forestal y la mayor ó menor protección á los pájaros, amigos del hombre y auxiliares casi siempre de la riqueza agrícola; y así vemos que los antiguos poetas que ponían su musa á contribución del mejoramiento de sus conciudadanos, cantaban como Virgilio las glorias campestres en sus cuatro libros de *Geórgicas* ó entonaban himnos de alabanza al campo como Ovidio. Vemos cómo los hombres grandes, los varones más insignes de la antigüedad, compartían con los afanes de la guerra y las luchas interiores de sus pueblos, el cuidado y desvelo por la planta y por el campo. Ya es Marco Porcio Catón, el severísimo Censor de Roma, que dedica los cortos ratos que las luchas contra el Cartaginés le dejan libre, para consignar por escrito sus preceptos sobre el cultivo de su obra *De re rustica*; ya es Marco Terencio Varrón, que una vez terminadas las luchas que dirigiera contra los Piratas dedica continuas vigiliias á dejar en sus *Tres libri rerum rusticarum* sus doctrinas y con ellas su amor á los árboles y al campo; ya es en fin Plinio el Viejo, que dicta reglas para el cultivo y mejoramiento de los árboles y arbustos, reglas tan notables como las comprendidas en los libros XII al XXVII de su *Historia Natural*. Es decir,

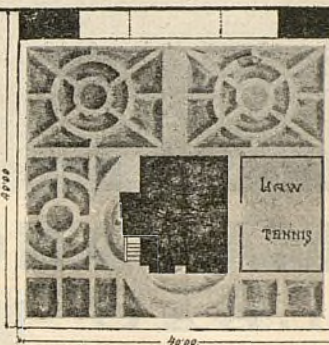




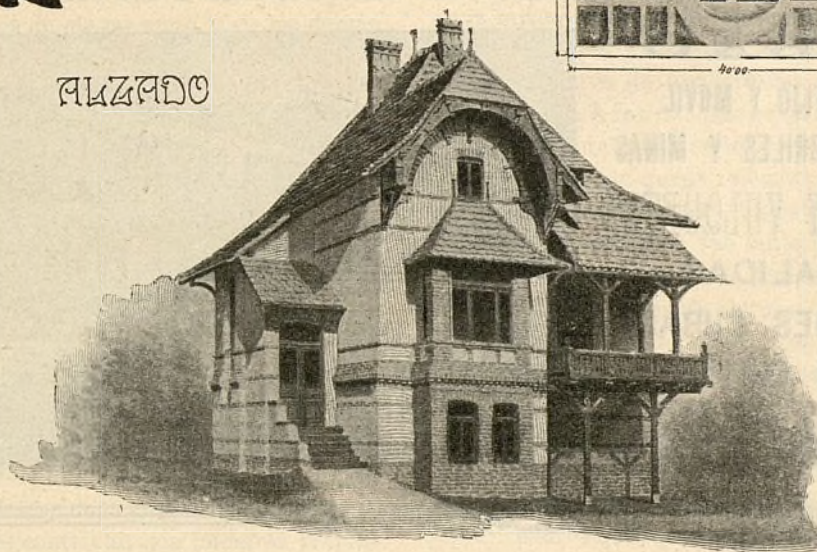
# CONSTRUCCIONES DE LA Ciudad Lineal

Precio del Hotel 35.000 pesetas.

Plano de  
emplazamiento  
y jardín.

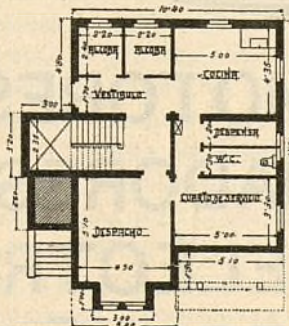


ALZADO

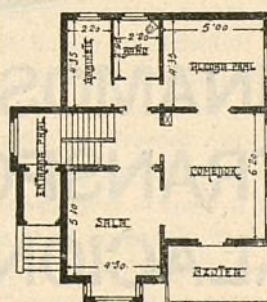


PLANTAS

BAJA.



PRAL.







TALLERES  
DE

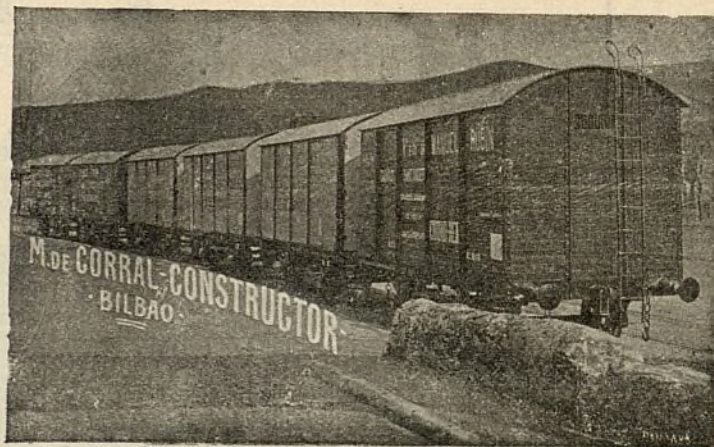
## CONSTRUCCIONES METÁLICAS

Casa fundada en 1881, que lleva  
construidos durante los 27  
años de existencia, más de  
5.000 vagones y coches para to-  
dos los ferrocarriles de Espa-  
ña: Norte y Madrid á Zaragoza y  
Alicante. Luchana á Mungüía,  
Bilbao á Portugalete, Vascon-  
gados, Bilbao á Lezama, etc.

# »»» MARIANO DE CORRAL »»»

## BILBAO

MATERIAL FIJO Y MÓVIL  
PARA FERROCARRILES Y MINAS  
VAGONETAS Y VULQUETES  
ESPECIALIDAD  
EN VAGONES CUBAS  
Y VAGONES CISTERNAS  
PUENTES METÁLICOS



# A. E. G. THOMSON HOUSTON IBERICA

CALLE DEL PRADO, 20.—MADRID

□ □ □ DINAMOS □ MOTORES □ □ □  
□ □ □ TRANSFORMADORES □ □ □  
□ INSTALACIONES ELÉCTRICAS □  
□ □ □ MATERIAL PEQUEÑO □ □ □

Suministradora del tranvía eléctrico  
de la Ciudad Lineal.



que el progreso de una raza cualquiera, su más alto esplendor, ha coincidido y no como hecho casual, sino como consecuencia legítima de su perfeccionamiento, con el desarrollo del cultivo y, por consiguiente, con el amor y protección á los habitantes del árbol, los pájaros. Díganlo sino los hermosos jardines y paseos públicos de Roma en tiempo de los Emperadores, como asimismo los particulares parques, entre los que se distingue el del poeta mimado por la Corte, Salustio: díganlo también los alegres jardines andaluces de la risueña Bética en tiempo de los Abderramanes y díganlo por último las fértiles campiñas de nuestras costas de Levante, las ricas huertas de Murcia y Valencia. Siendo esto una verdad que la más constante experiencia abona, no es de extrañar que pueblos amantes de su prosperidad al par que deseosos de elevar en sí y en los demás el nombre de España á la altura intelectual y moral que las modernas corrientes de civilización exigen, piensen como Alcañiz que el problema de la repoblación forestal y de la protección á los pájaros, es uno de los más interesantes en nuestro suelo y de los que más necesitados están de urgente solución. Al proponer, pues, el noble pueblo de Alcañiz con el entusiasmo propio de la sangre aragonesa, la más española de España, al proponer digo, este punto como tema para sus trabajos en los Juegos florales, da, tal vez sin quererlo y esto le duplica el mérito, una idea de su amor á la cultura, que imitada por las demás regiones de nuestra hoy decaída España, haría que la Europa culta formara de nosotros un juicio más favorable que el que nos formula hoy. Secundando, pues, estos deseos de la noble ciudad, debemos todos, chicos y grandes contribuir con nuestras propias ideas á la resolución de tan capital problema, y esta es la razón por que nos atrevemos en medio de nuestras escasas fuerzas de poder ideal á exponer nuestra modesta opinión. Para dar cierto orden y metodizar nuestra labor, habremos de dividirla en dos partes, que distinguiremos con las denominaciones de *Acción Escolar* y *Acción Social*, respectivamente. La primera abrazará los medios siguientes: 1.º Acción educadora del Maestro. 2.º Establecimiento de jardines escolares y campos de experimentación agrícola, y 3.º Fiesta del Arbol, y en la segunda comprenderemos: 1.º Establecimiento de viveros particulares por los municipios, y 2.º Concesión de premios á los patrocinadores del árbol y del pájaro.

Hecha esta ligera sinopsis, ó bosquejo esquemático de nuestro trabajo, comenzaremos su exposición con el estudio del primer medio de acción escolar.

### 1.º ACCIÓN EDUCADORA DEL MAESTRO.

Debe aspirarse á conseguir á toda costa que en nuestros campos, jardines y paseos se vea para siempre desterrada la costumbre vergonzosa, de ver á los niños arrojar piedras con intención propia de habitantes de pueblos de más baja latitud que el nuestro, contra ino-

centes y alegres pajarillos que aparte de su acción á menudo beneficiosa para la agricultura y por ende para la riqueza del país, constituyen en medio de tanta nota triste como rodea al hombre, una nota de franca y natural alegría que mitigando muchas veces nuestra melancolía viene á acortar los tenebrosos ratos del padecer humano. Igualmente debe proscribirse el ominoso hábito de los pequeñuelos de hoy, de arrancar plantas, descortezar árboles frondosos que son la vida de nuestra vida; de mutilar ramas que con sus hojas prestarían hospitalario albergue al caminante, al excursionista rendido en el estío. Países hay como ocurre en ciertas regiones ó cantones de Suiza en que el pájaro libre, el no domesticado parece serlo cuando se observa que en los paseos y arboledas acuden presurosos á recibir casi en la misma mano de los paseantes el alimento con que niños, hombres y mujeres les obsequian y en que la guarda efectiva de los jardines suele á menudo estar encomendada á las mismas gentes que han de frecuentarlos pues aun en aquellos lugares en que existe un guarda, su acción queda reducida á librar á las plantas de los destrozos que pudieran causar en ellas los perros y otros animales. Esto que tanto enaltece á un pueblo y tanto dice en su favor, no lo hemos de buscar en España, dado su actual estado de cultura, de un modo violento y rápido y la razón es que los espíritus de hoy no están preparados para ello; en vano buscaremos alcanzar por una ley aquello á que por natural inclinación debieran tender sus naturales sentimientos más delicados. Ya en 1896 se promulgó una ley que contenía dos cuadros invitando á todos los españoles á la protección de los pájaros; cuadros que debieran ser colocados en las puertas de los Ayuntamientos y en las escuelas públicas; pero ó no se hizo ó si acaso algunos pueblos cumplieron este precepto de autoridad, los resultados con ello obtenidos debieron notarlo bien poco en verdad las aves. No es este medio, á nuestro juicio, aunque bueno, bastante poderoso para atajar el mal. En la escuela es donde hemos de buscar el remedio: los maestros, convencidos ellos primero del beneficio del árbol, de lo útil del pájaro, con lecciones amenas; aprovechando circunstancias que la ocasión les ofrecerá con no poca frecuencia y sobre todo con su ejemplo han de llevar al ánimo de sus pequeños escolares el amor al árbol, el cariño y la amistad al pájaro; de la escuela ha de salir la futura y decidida protección de ambos y la generación venidera será, así en este como en otros puntos la que se encargue de elevar nuestro nombre ante los demás estados civilizados. Siendo el niño la poesía del hogar, y el árbol y el pájaro factores esenciales de la poesía humana, auxiliemos una con otra poesía; destruyamos la pasividad de los padres con la acción de los hijos; entreguemos el cuidado del árbol y del pájaro al niño educado convenientemente y no dudemos que su corta edad y la escasez de medios de que el infante dispondrá, estará, no obstante, en razón inversa con los resultados obtenidos por su



mediación. Es decir que en esta materia como en otras muchas, sostenemos la teoría de la *reeducción*, si se nos permite la frase, esto es, que el hijo de hoy puede encauzado su criterio, en este sentido, en cierto modo ser causa cuando no instrumento y factor para la educación de sus progenitores dentro del hogar. Algunos ejemplos aclararán esta opinión. Ya es un día en que por no disgustar al hijo, transigen sus cariñosos padres con lo que llamarán caprichos del niño, permitiéndole plantar en patios y corrales pequeños arbustos y tiernos rosales que él mismo cuidará con solicitud de verdadero amigo y no será extraño verle alguna vez auxiliado en tales tareas por sus mismos padres; ya es otro día que el padre á vuelta del trabajo presenta al niño, como tierno y cariñoso obsequio, numeroso grupo de pajarillos que allá en el campo en que ganara el sustento, cazara para solaz de aquel que constituye la dicha de la casa, el cual en el acto les dá la ansiada libertad entre caricias á su progenitor en evitación de que llegue á disgustarle su heroica acción y continuando de este modo iremos venciendo la resistencia paternal al paso que aseguramos para el porvenir una generación decidida á multiplicar la planta y á amparar al pájaro de todo ataque de los hombres. Para concluir este nuestro aserto y como epílogo que selle nuestra opinión consignaremos las palabras del docto (1) Director de la Escuela Normal de Madrid cuando sostiene que en vano buscaremos mejoras y adelantos en la agricultura y por tanto respeto al árbol, mientras no iniciemos este movimiento evolutivo en la escuela, mientras no eduquemos en ese criterio de progreso al hombre de mañana.

Aurelio Alonso.

(Se continuará).

## LA "FIESTA DEL ARBOL,, EN EL PORVENIR

He asistido, como todos los años, á la Fiesta del Arbol celebrada en el actual.

Reconozco que en ella ha habido enorme concurrencia; pero, la verdad, yo la esperaba mucho mayor. Los naturales atractivos de nuestra Ciudad Lineal, el buen recuerdo de fiestas anteriores, la comodidad y frecuencia de los viajes con la tracción eléctrica y el aumento de población en este año, me hacían suponer que esta fiesta sería muy superior á las once primeras.

¿Lo ha sido en realidad? Indudablemente se nota en el programa, aunque no mucha mejora. Ciertamente es también que la concurrencia ha sido mayor que en el año pasado; pero no en la proporción que era de esperar.

¿A qué causas obedece esto?

Creo yo que la principal, acaso la única, consiste en

(1) D. Agustín Sardá.

la apatía é indiferencia de todos ó la gran mayoría de los interesados en la Compañía: accionistas, obligacionistas y vecinos de la Ciudad Lineal hubieran podido contribuir al mayor esplendor de los festejos con sus iniciativas, con sus trabajos y... con su dinero. Muy pocos han sido los que han cooperado.

Si no me equivoco, si la causa es esta, fácil es el remedio. Y como para hacer las cosas bien, se necesita tiempo de preparación (que rara vez las improvisaciones dan buen resultado), preparémonos ya para 1910.

Al efecto repetiré, algo modificadas, las preguntas que en 1899 hacía D. Arturo Soria á propósito de la *fiesta de San Isidro*.

1.<sup>a</sup> ¿Es bueno y acertado el propósito de que á la «Fiesta del Arbol» cooperen los vecinos de la Ciudad Lineal y cuantos interesados en la Compañía lo deseen?

2.<sup>a</sup> ¿Qué debe hacerse para lograr este resultado?

3.<sup>a</sup> ¿En qué forma deben intervenir en la fiesta las bellas artes, las ciencias y las industrias?

4.<sup>a</sup> ¿Podría darse á la fiesta tal importancia que determinase mayor afluencia de forasteros y el consiguiente beneficio al Comercio de Madrid?

5.<sup>a</sup> ¿Qué clase de concurso personal ofrece usted para la mayor brillantez de la fiesta?

6.<sup>a</sup> ¿Quiere usted formar parte de la Comisión que, de acuerdo con la Compañía, organice los festejos?

Espero que á estas preguntas ha de haber muchas y muy buenas contestaciones. Si así es, se convocará á una reunión general en que quedará nombrada la Comisión... y á trabajar, confiando en el éxito.

Uno.



### Los árboles de las ciudades.

Para formar idea del capital que representan los árboles plantados en nuestras calles y paseos, puede calcularse entre 20 y 25 duros el precio de uno de veinticinco á treinta años.

De estudios curiosísimos hechos sobre la vida vegetal en las ciudades, resulta que la mortalidad es por término medio de 0,75 por 100 en los castaños de Indias, de 0,97 en los plátanos, de 1,49 en los olmos, y de 3,30 en los tilos.

¿Por qué perecen con tanta facilidad los árboles destinados á adornar calles y paseos?

En primer lugar por el polvo; en segundo, por la reverberación de los rayos solares producida por las paredes de las casas y por las losas de las aceras; en tercero, por el aire viciado; en cuarto, por la mutilación de



los troncos y de las raíces; y por último, y muy principalmente por la falta de ventilación para las raíces, y por el estado del suelo en que éstas tienen que desarrollarse.

El polvo que se deposita en las hojas de una manera muy permanente no tiene en realidad mucha importancia, sobre todo si las hojas están cubiertas de vello, como les sucede á muchas, porque los estómatos residen principalmente en las caras inferiores de las hojas, mientras que el polvo se acumula en las superiores. Valdría más para la vida de los árboles que no tuvieran polvo, pero no es cosa que los mata radicalmente ni mucho menos.

En las calles y en los paseos donde las casas son altas, el sol calienta las fachadas y las aceras y la reverberación producida por estas pantallas seca rápidamente las hojas delgadas y delicadas de algunas clases de árboles; se ponen amarillas y mustias y parecen mucho antes de la época normal, con lo cual perjudican á la vida entera del árbol. Este fenómeno se nota mucho en los castaños de Indias y en los tilos.

El suelo de las ciudades, formado de materiales muy diversos, es generalmente perjudicial para la vida vegetal. Por grande que sea el hoyo que se haga para plantar el árbol, los órganos subterráneos, las raíces, están expuestos á sufrir una escasez enorme de nutrición por falta de aire. Sabido es que la acumulación del ácido carbónico y la disminución correlativa del oxígeno en la atmósfera son muy perjudiciales á la vegetación.

M. Magín ha hecho experimentos plantando en dos tiestos simientes de rábano y colocando á uno bajo una campana donde el aire estaba viciado y dejando que las simientes del otro crecieran al aire libre. A los pocos días la diferencia en el desarrollo de las plantas era enorme.

Otro ensayo todavía más convincente ha sido el de cortar un árbol de siete años plantado en terreno muy aireado y al mismo tiempo cortar también otro de veintidos años que crecía en el suelo compacto y de poca ventilación. El tronco primero, aunque sólo tenía la tercera parte de la edad que el otro, media casi el doble de diámetro que el segundo. En este último los vasos por los cuales circula desde las raíces á las hojas la savia cargada de sustancias minerales, estaban atrancados casi por completo impidiendo la circulación.

#### ¿Hay alguna flor que sea blanca por la mañana, encarnada al mediodía y azul por la noche?

La principal peculiaridad de la *Hibiscus mutabilis* es el cambiar por completo de color en el curso del día.

Las hermosas flores que producen y que generalmente son dobles, tienen color blanco al amanecer, rojo al medio día y azul por la noche. Las hojas, que se parecen algo á las de la vid, son ásperas y de longitud

variable. En ciertas partes de China y del Japón, así como en las Indias Orientales, se cultiva esta planta por la belleza de sus flores.

Recientemente se descubrió en el istmo de Tehumatepec una flor de particularidad muy semejante á la *Hibiscus mutabilis*, y se la puso por nombre la «flor camaleón» á falta de otro nombre botánico, aunque se supuso que sería una variedad de la anteriormente dicha.

Los colores no cambian de repente, sino que varían gradualmente desde el blanco hasta el azul. Esta flor sólo da aroma cuando tiene color encarnado.

Hay otras flores que también cambian de color pero no lo hacen diariamente, como pasa, por ejemplo, con la *No me olvides*, que unas veces es amarilla y otras azul, el *flox*, que unas veces es azul y otras color de rosa, y la *Cheiranthus mutibilis*, que también del amarillo anaranjado pasa al encarnado, y por último, toma un color de púrpura precioso.

#### Los fresales y la filoxera.

La señora Amelia de Bompoy, acaba de esponer al público en Francia, interesantes observaciones sobre la propiedad que tienen los fresales de impedir la propagación de la filoxera en las viñas,

A este propósito asegura la señora de Bompoy que la causa de haberse desarrollado tan terrible plaga en una gran parte de Francia, se debe á la circunstancia de haber arrancado los fresales que de antiguo se venían cultivando en las viñas ó en sus alrededores.

Se funda dicho aserto, en que parece haberse observado, que la filoxera, cuando encuentra cerca un fresal, prefiere este plantío á la viña, para hacer la postura de sus huevecillos, y que antes de posarse la filoxera en el fresal, le ha precedido un arórido llamado *trobisio*, que extendiendo sus telas por las hojas del fresal, se apodera de los huevos de la filoxera, los destruye y aun persigue las larvas en las raicillas de la viña con notable voracidad.

La señora de Bompoy llega afirmar que, la cualidad que se atribuye á las vides americanas, de no ser atacadas por la filoxera, no existe; habiéndose difundido esa equivocada creencia por efecto de la circunstancia de estar las viñas de América plantadas de fresas.

La plantación de fresales no puede conceptuarse en nuestro país como un remedio general, por ser una gran parte de nuestras viñas de secano, y contar otra no menos considerable, con muy escaso riego; pero á ser ciertas las afirmaciones de la señora Bompoy, podría ser de gran utilidad en muchos de nuestros plantíos de viñas la aplicación de tan sencillo y curioso remedio, por más que exigiría el renunciar á las labores de arado y el abonar los viñedos más abundantemente y con mayor frecuencia.





## Nuestras noticias.

### Ferrocarril á Colmenar Viejo.

Don Francisco Albacete ha informado ya como ingeniero de la Jefatura nuestra cuestión con D. Víctor Martín.

Este último señor tarda bastante en hacerse cargo de que la principal influencia es la de tener razón. Porque nosotros la tenemos y confiamos en la rectitud de sus jefes y compañeros estamos ciertos de vencer en esta porfía que no es de amor propio sino de pesetas por una y otra parte.

Este asunto es mucho más importante para el porvenir de Colmenar Viejo de lo que á primera vista parece.

El Ayuntamiento nos propuso un arbitraje que por motivos de respeto á la 3.<sup>a</sup> División de ferrocarriles y por creerlo un nuevo ardid, un nuevo trámite dilatorio ideado por D. Víctor Martín, no aceptamos.



Para compensar las bajas por la siega en el personal obrero, una numerosa cuadrilla de las provincias gallegas empezará á trabajar á primeros de julio.



Tan luego como terminemos la Estación de «El Goloso» y los varios detalles propios del caso solicitaremos la apertura de la explotación á la Estación de «Viñuelas» que llamaremos «Castillo de Viñuelas» porque así le parece mejor á nuestro noble amigo el señor marqués de Santillana á quien deseamos y debemos complacer.

### Servicio de fracción en la «Fiesta del Arbol.»

Todos los trabajos en estos talleres han ido antes de la Fiesta del Arbol encaminados á poder poner el mayor número de trenes en circulación y que el servicio se hiciera con la regularidad y seguridad mayores posibles.

Afortunadamente el éxito ha coronado nuestros esfuerzos y el público mejor que nadie habrá podido observar que como se dijo el servicio se ha hecho de cuarto en cuarto de hora desde Ventas y Cuatro Caminos sin retrasos, incidentes ni averías.

Para llegar á tal resultado del que no podemos menos de enorgullecernos se habían tomado medidas con antelación encaminadas á este fin.

En primer lugar se había revisado cuidadosamente todo el material de tracción efectuando pruebas antes del día de la fiesta con escrupulosidad. Se activaron los trabajos de reparación en el material de vapor y así se consiguió que excepto una locomotora la número 9 que está sufriendo un arreglo ámplio estuvieran disponibles todas además del automotor número 2.

Se instalaron nuevos teléfonos que con los que ya existen podrían dar en un momento dado una idea exacta de la situación de todo el movimiento y que por otro lado aseguraban poder atender una avería inmediatamente.

Se revistió el personal para maniobras, aguadas, agujas, señales, engrase de curvas, inspectores, cobradores conductores maquinistas y fogoneros.

Se reconoció la vía y todo el tendido eléctrico, barriendo y regando todo el trayecto para evitar el polvo.

En los talleres de la Ciudad Lineal hubo constantemente personal y material de reserva para relevos en caso de necesidad y al primer aviso.

Se examinó detenidamente todo el material de salvamento estando mientras duró el servicio el tren de auxilio preparado en el cocherón para salir sin pérdida de tiempo.

Se organizó el servicio sanitario estableciendo botiquines en distintos puntos de la línea.

Se establecieron dos direcciones centrales una en el Teatro y otra en Tetuán donde hubo ordenanzas ciclistas dispuestos á en el caso de averías en el teléfono poder llevar órdenes y asegurar la regularidad del movimiento y poder avisar una avería si esta ocurriera en sitio donde no hubiera comunicación próxima.

Se revisaron las señales y se establecieron otras nuevas.

Se colocaron operarios provistos de herramientas en distintos puntos de la línea para reparar cualquier avería por pequeña que fuera.

Se examinó todo lo referente al alumbrado por acetileno de locomotoras y remolques.

Afortunadamente todo respondió al plan de movimiento trazado con anterioridad y el servicio coincidió en práctica con exactitud matemática.

### Diálogo oído el día de la Fiesta del Arbol.

#### ESCENA 1.<sup>a</sup>

Personajes { *Un viajero.*  
*Un empleado de la Compañía Madrileña de Urbanización*

La escena es en los Cuatro Caminos. Es la hora crítica de la fiesta y el público toma por asalto los coches de un tren que se dispone á partir. Un sol esplendoroso en un cielo madrileño ilumina el lugar marcando un triunfo de vida, de luz y de colores.

*Viajero.*—¡Esto es un escándalo intolerable! A nadie que tenga el cerebro medianamente organizado se le ocurre que una maquinilla como la que lleva este tren vá á poder con tanto peso y vá á poder subir las pendientes que hay de aquí al Teatro.

No puede ser y no puede ser.

*Empleado.*—Caballero, yo le respondo que esa *Maquinilla* no solo llega al Teatro con el cargamento actual sino con el doble si se la pusiera.

*Viajero.*—¡Usted no sabe lo que dice! Me vendrá usted á hacerme creer que llegamos sin paradas al lugar de la fiesta. Calle, calle, por lo visto no sabe lo que es una locomotora. Yo que estoy enterado muy bien de lo que son estas cosas desafío á cualquiera á que me lo pruebe.

*Empleado.*—Le repito, caballero, que esta locomotora sube y llega descansadamente á cualquier parte de la línea con esta carga y con doble.

*Viajero.*—No y mil veces no. Es más yo tengo veinticinco pasetas á disposición del que quiera, para jugármelas en favor de mi opinión.

*Empleado.*—Soy un pobre y no llevo encima veinticinco pesetas, pero todo lo que llevo encima que son cinco no tengo inconveniente en ponerlas en apoyo de la mía.

*Viajero.*—Pues van veinte reales apostados.

*Empleado.*—Van.

El público sigue con interés el diálogo.

#### ESCENA 2.<sup>a</sup>

(En la vía).

Suena el pito, se pone el tren en marcha y airoosamente avanza el tren con su marcha regular.

Llega la primera pendiente y... llega á la cumbre la locomotora arrastrando el pasaje sin esfuerzos ni paradas.

Llega la segunda y la tercera y el resultado es idéntico.

Y llega la cuarta y...

#### ESCENA 3.<sup>a</sup>

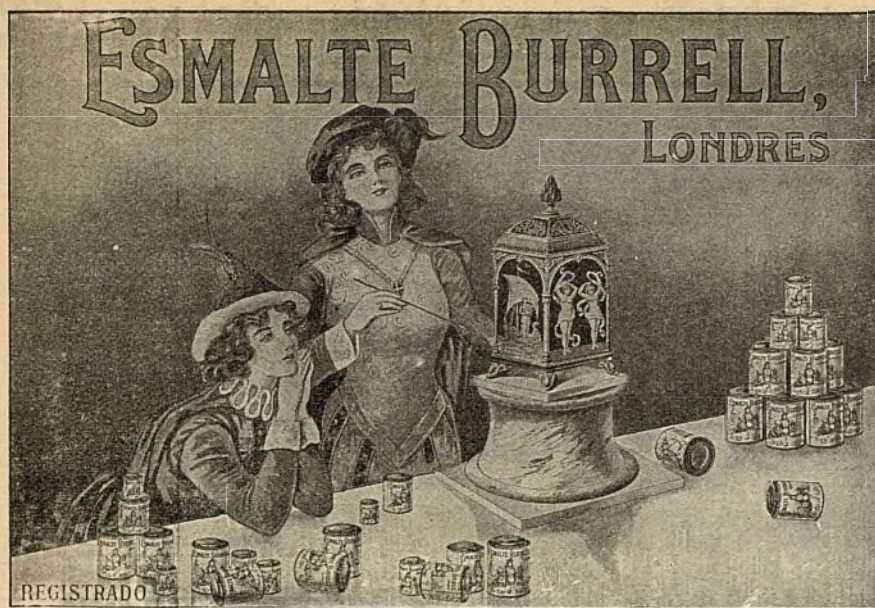
*Empleado.*—Caballero, hemos llegado.

*Viajero.*—Muy cierto; ahí tiene usted las cinco pesetas y... gracias porque igual me podría haber ganado veinticinco.

El público rie y se dispersa por el lugar de la fiesta pletórico de gente y bullicio.

Y es verdad señores míos. Las máquinas de la Compañía Madrileña de Urbanización tienen la potencia suficiente para la labor que realizan y para mucha más. Están en perfecto estado de conservación y de trabajo y sino, no se pondrían en servicio



**UN ESMALTE DE ALTO GRADO**

No venenoso y exento del  
 . . . . . Albayalde . . . .  
 Seca con un brillo perfecto  
 Mantiene una superficie  
 . . dura y permanente . .  
 Resistente á la humedad  
 . . . . . Permanente . . . . .  
 . . Para todos los climas .

**SE RECOMIENDA  
ESPECIALMENTE**

**P**ARA MUEBLES, ESCALERAS, EMPAPELADOS, CENEFAS, CAMAS DE MADERA Y HIERRO, UTENSILIOS DOMÉSTICOS, TRABAJOS DE CESTERÍA Y ARTÍCULOS DE CAPRICHIO EN MADERA, HIERRO, HOJA DE LATA, ETC.

**POR QUÉ? : : :**

POR RAZÓN DE LA FACILIDAD CON QUE SE PUEDE LAVAR.

**NOTA : : : : :****: : : : HIGIÉNICA**

EL ESMALTE BURRELL ES (BAJO EL PUNTO DE VISTA SANITARIO) MUY PROPIO PARA HOSPITALES, ESCUELAS, ESCRITORIOS, COCINAS, CUARTOS DE BAÑO, SALONES DE VAPORES, ETC., SIENDO SU SUPERFICIE COMO LA PORCELANA, EVITA QUE LOS GÉRMESES SE DEPOSITEN.

**SE FABRICA : : :**

EN TODA VARIEDAD DE COLORES FIJOS Y PRECIOSOS.

**SE SURTE : : : :**

EN LATAS «MITAS», «ENANAS», «PEQUEÑAS», «MEDIANAS», «GRANDES» Y «PINTAS» (MEDIO LITRO), Ó DE CUALQUIER OTRO TAMAÑO. TAMBIÉN EN BULTO.

**PÍDANSE TARJETAS DE COLORES Y DEMÁS INFORMES****TAMBIÉN : : : : :****ESMALTE PREPARADO ESPECIALMENTE PARA BAÑOS**

NO VENENOSO. RESISTE A LA ACCION DEL AGUA CALIENTE

Blanco Puro, Blanco Marfil, Agua del Nilo y Color Carne

**COLORES**

Y

**BARNICES**

de todas clases  
y calidades.

**BURRELL Y CIA.**

*Fabricantes de Pinturas, Barnices, Esmaltes, etc.*

✻ ✻ ✻ **LONDRES** ✻ ✻ ✻

Casa Fundada en 1852



Marca Registrada



A detailed architectural drawing of a two-story building with a gabled roof. The building features a central entrance with a small porch and a balcony above it. There are several windows on both floors, some with shutters. The building is surrounded by trees and a fence. The drawing is in a sketchy, hand-drawn style.

This architectural drawing shows a two-story building with a central entrance and a smaller wing on the right. The main building has a gabled roof and a central entrance with a small porch. The facade is divided into three vertical sections by columns. The right wing is a smaller, two-story structure with a gabled roof and a series of windows. The drawing is a line drawing with no shading.

The diagram shows a rectangular layout. On the left, a vertical dimension line is labeled '70.00'. At the bottom, a horizontal dimension line is labeled '60.00'. The central part of the diagram features a large, dark, textured square. To its right are two vertical columns of small, dark, textured circles. The entire diagram is enclosed in a rectangular border.

[illegible]

**PRAL.**

**Top Left Section:**

- W.C. (Toilet)
- Quarto plancha (Bedroom)
- 1.50
- 2.50
- 2.50

**Top Right Section:**

- Dormitorio criados (Bedroom for servants)
- Dormitorio (Bedroom)
- 4.12
- 2.88
- 4.10
- 3.10

**Main Floor Plan:**

- Alcoba (Bedroom): 3.30
- Gabinete (Study): 3.45
- Baño (Bathroom): 2.70
- W.C. (Toilet)
- Cuarto (Bedroom): 5.40
- Tocador (Dressing room): 4.80
- Vestibulo (Hall): 5.50
- Alcoba (Bedroom): 3.30
- Gabinete (Study): 4.00
- Alcoba (Bedroom): 3.20
- Costura (Dressmaking room): 2.90
- Alcoba (Bedroom): 3.35
- Azotea (Terrace)

**Other Labels:**

- Galeria (Gallery)
- 4.35
- 4.35
- 4.35
- 4.35



sin reunir todas las condiciones de garantía y de seguridad. ¡Que conste!

En cuanto al rasgo del empleado, al que felicitamos calurosamente, no decimos una palabra. Nos recuerda un hecho como este histórico que indica el cariño que el operario tiene a sus máquinas, que mira como a un hijo porque como a éste le vio salir de sus manos, le guió en su desarrollo, le cuida en sus *enfermedades* y le proporciona sus triunfos y satisfacciones.

El hecho es el siguiente:

En una excursión automovilista un coche sufrió una avería, la cual motivó el vuelco del vehículo y que los ocupantes fueran lanzados a distancia y varios heridos de consideración.

El propietario notó la desaparición del chausser.

—Juan, Juan ¿dónde andas? ¿Qué te ha sucedido?, gritó.

Y de debajo del automóvil averiado salió la voz del mecánico que decía:

—Señor, al coche no le ha pasado nada, le he reconocido. Yo creo que tengo un brazo roto.

**Recaudación máxima por vías férreas**, lo fué la del día 20 que alcanzó la cifra de 2.681,70 pesetas.

Esperamos superarla en algunos días de este verano.

### Accidente.

El día 20, a las ocho y cuarenta y cinco de la mañana, ocurrió un sensible accidente al pasar por frente al hotel del Sr. Rivero, uno de los trenes que hacían el servicio desde las Ventas al Teatro de la Ciudad Lineal.

Marchaba por uno de los andenes de la Calle de Arturo Soria, Jesús Ojeda cuyas demás circunstancias nos son desconocidas, y al querer separarse para dejar paso a unos ciclistas que seguían el mismo camino, tuvo la mala ocurrencia de entrar en la vía, en el preciso momento en que llegaba la máquina número 4 guiada por el maquinista Patricio López, a cuyas órdenes iba el fogonero Longinos González.

A pesar de los desesperados esfuerzos del maquinista que dieron por resultado parar el convoy en el espacio de dos metros, fué alcanzado el Ojeda por el bastidor anterior de la máquina, recibiendo un fuerte golpe y siendo arrojado a alguna distancia fuera de la vía.

Trasladado el herido al botiquín de la Compañía, se practicó la primera cura por el médico Sr. Cirajas y se le apreciaron lesiones que, si por su naturaleza no eran de gravedad extrema, dada la edad de la víctima, hacían temer un funesto desenlace, como sobrevino a las tres de la tarde del mismo día, en el Hospital General, a donde fué trasladado.

El juzgado de Canillas comenzó a practicar las primeras diligencias y detuvo al maquinista Patricio López, tomando declaración después a varios empleados de la Compañía, pero no a los verdaderos testigos de descargo que lo eran los dos ciclistas y una mujer que casualmente se hallaba en el lugar del suceso, no obstante haber ésta acudido voluntariamente al Juzgado en la tarde del día 21.

Estas omisiones determinaron que el detenido sufriera las molestias consiguientes de una conducción a Alcalá y de tres días de detención, pues no nos cabe la menor duda que si se hubiera acudido a esa prueba hubiera aparecido claramente en el sumario la inculpabilidad de nuestro operario, ya que cumplió con todas las formalidades del Reglamento, haciendo marchar la máquina con una velocidad moderada, dando contravapor instantáneamente y haciendo lo que podía para evitar el accidente que si no evitó se debió a la imposibilidad de parar un tren en seco, puesto que así hubiera sido preciso para no alcanzar al desgraciado Ojeda que penetró en la vía en el preciso momento de pasar el convoy.

Sin que esto pase de ser una opinión, dicha con todos los respetos debidos a la autoridad, creemos que hubiera merecido la pena sufrir las pequeñas molestias que hubiera ocasionado la ampliación de las primeras diligencias, para evitar a un inocente un solo momento de privación de libertad, tanto más, cuando para practicar diligencias sumariales son todos los días y todas las horas hábiles. Patricio López fué puesto en libertad el día 24 a las nueve de la mañana.

**Asuntos judiciales.**—En la causa seguida por un atropello al maquinista Manuel de la Rubia ha sido éste condenado a

un año y un día de prisión Correccional, a la Compañía a pagar como indemnización, 5.000 pesetas a la viuda y 33 opesetas al Ayuntamiento.

El día en que el Jurado resolvió este asunto bullía mucho por aquellos sitios D. Hilario Dago y Cuchillero, Decano del Colegio de Procuradores, como diciendo: «aquí está vuestro enemigo».

La risa vá por barrios y por el nuestro pasa casi todos los días.

\*  
\* \*

Un periódico obrero haciéndose eco de informes inexactos divulgados por el caciquismo de Canillas, nos dedicó algunas frases injuriosas por las cuales ha sido condenado su autor D. Nicolás González Sanz a tres años seis meses y veintidós días de destierro y al pago de doscientas cincuenta pesetas de multa.

Nos alegramos y lo sentimos al mismo tiempo; lo primero porque queden en su lugar las personas que dieron noticias equivocadas y lo segundo porque no tenemos odio ni de clase ni personal al sujeto que nos injurió desconocido para nosotros, y sobre todo porque veríamos con gusto la educación de la voluntad en las asociaciones obreras a mayor altura que en las burguesas aunque fuese contra nuestros particulares intereses.

Es sensible ver a una asociación obrera malgastar en estas minucias de índole burguesa unos cientos de pesetas tan penosamente reunidas cuando se podía haber arreglado el asunto con una entrevista, una investigación imparcial y una franca y leal explicación.

### Aguas.

En la tubería nueva que se ha puesto cerca del depósito partidador próximo al teatro apareció rajado uno de los tubos y hubo que suspender el suministro unas horas.

**Una imitación de la Ciudad Lineal**, pero que no tiene nada, absolutamente nada que ver con nuestra Ciudad Lineal y sobre todo con su administración.

D. José Gamez Fariñas a quien conocemos hace mucho tiempo como fundador ó administrador de una sociedad «El Gran Pensamiento» que fracasó ruidosamente y como exhibidor ó cosa así de los niños de los naufragos del crucero *Reina Regente*, ha comprado a plazos unos terrenos de la Compañía Madrileña de Urbanización con fachada a la calle de Federico Redondo de la barriada que tenemos en Vicálvaro a la derecha de la Carretera de Aragón antes de llegar a la Ciudad Lineal.

Importan dichos terrenos 1.224 pesetas de las cuales lleva abonadas 377,40 el Sr. Gamez, a razón de 5,10 en cada mes.

Recordamos esto porque hemos leído en un prospecto de un Centro nacional de protección del trabajo, inútiles y ancianos que se dice que los que quieran comprar terrenos a plazos se dirijan al barrio (*el nuestro*) calle de Federico Redondo (*la nuestra*) lote de la capilla (*el comprado por señor Games*); y como en dicho prospecto se hacen ofrecimientos al público de terrenos, de construcciones a plazos, de agua y de electricidad hacemos constar que la Compañía Madrileña de Urbanización no responde de nada que no haya sido pactado directamente con ella.

Cierto es que la circular que tenemos a la vista está suscrita por el director de dicho centro D. José Gómez Fariñas que al parecer es otra persona puesto que Gamez no es lo mismo que Gómez porque la letra *o* es distinta de la *a*; pero según nos aseguran es una misma persona y se trata de una errata de imprenta que puede tener mucha importancia si no se corrige a tiempo.

### Diversiones.

El columpio eléctrico ó antesala de la Vicaría gustó mucho al público madrileño.

Los jueves días de moda concurre público muy selecto.

Para los fines benéficos es una diversión utilizable aumentando el precio del viaje que de ordinario es de 25 céntimos según la calidad de la concurrencia y el objeto caritativo que se propongan.

Lo cierto es que atraerá a la Ciudad Lineal a todo Madrid ó para volar ó para ver volar.





El presupuesto de las diversiones por cada persona no puede ser más variado, desde diez céntimos á mil duros.

**Por diez céntimos** se toma un billete para entrar en el recinto del parque de diversiones, pasear por él hasta que se canse y ocupar un asiento en el sitio que más le agrade. Puede contemplar las buenas vistas que ofrecen las barquillas de la máquina voladora que al propio tiempo sirven al espectador de abanico automático; y por si esto fuera poco oirá la selecta música del sexteto dirigido por el maestro D. Luis Arnedo, fljarse bien y no confundir á una eminencia del arte musical con un murguista cualquiera.

**Por diez céntimos más** puede ocupar un asiento en la entrada general del teatro en donde todos los días hay cuatro funciones para las personas formales. Deja usted allí á su señora para hablar con un amigo que le va á proporcionar un negocio muy ventajoso y donde usted va si es persona de genio alegre es

**Por diez céntimos más** á ver una funciöncita ó todas de cinematógrafo ó de varietes en el frontón ó Kursaal de la Ciudad Lineal con multitud de atractivos. Si en vez de 10 céntimos paga 25 puede ocupar en el frontón cualquier otra localidad ó un asiento de palco.

**Con dos pesetas** puede usted subir á las diversiones del piso principal, pero hace usted un papel ridículo porque lo menos que debe llevar un hombre fino y galante es un billete de 25 pesetas.

Si sube usted á la azotea pagará **una peseta más** por la comodidad de que le sirvan la comida al fresco y si convida usted á los amigos y amigas con profusión de champagne y baja usted al principal y vuelve usted á subir y vuelve á bajar, se queda usted sin mil duros en muy poco tiempo.

Lo mejor es ver una zarzuelita en el teatro en que actúa una excelente compañía dirigida por D. Lorenzo de Parelly.

Un palco cuesta 2 pesetas y una butaca si va usted solo. ....	0,40
Un refresco. ....	0,50
Una vuelta en el columpio eléctrico. ....	0,25
Una sesión en el frontón de cine y de varietes cualquier localidad todas las funciones de la noche. ....	0,25
Tranvía desde la Puerta del Sol por Ventas á la Puerta del Sol por Cuatro Caminos, dos horas de tomar el fresco en coche y saliendo de Madrid en veraneo por horas deteniéndose en el teatro. ....	0,80

Total, que por muy poco dinero se divierte usted más que un emperador romano.



La entrada en el recinto es gratuita para los vecinos de la Ciudad Lineal y demás barriadas de la Compañía á condición de mostrar la tarjeta ó el pase que sirve para el tranvía al entrar sin aguardar á que se la pidan.

Como la tarjeta es personal é intransferible será recogida al ser presentada por otra persona.



**Al señor Alcalde de Canillas** cuando hace algo bueno le aplaudimos como ahora lo hacemos por su bando referente al exterminio y persecución de los perros sueltos sin bozal.

Los dueños que tengan cariño á un perro ténganlo en su finca si no quieren exponerse á perderlo.

Lo mejor es no tener perros porque la experiencia tiene bien demostrado que no sirven absolutamente de nada como guardas ó vigilantes.

#### Guía de Madrid.

El tomo correspondiente á este año del *Noticiero-Guía de Madrid*, que desde 1896 se publica en esta corte dirigido por el culto periodista D. Vicente Castro Les, ha venido á confirmar el éxito que desde el primer día alcanzó obra tan utilísima.

Además de todas aquellas noticias y datos cuyo conocimiento es necesario á los que visitan una población desconocida y también á los que viven en ella, el *Noticiero-Guía de Madrid* contiene secciones muy prácticas y detalladas para los turistas que deseen ver lo que de notable y pintoresco tiene esta capital y sus afueras, y quieran hacer excursiones á El Pardo, Aranjuez, El

Escorial, La Granja y Toledo. De Madrid y de esos otros sitios se publican interesantes fotografías.

Para nosotros ofrece una nota muy simpática esa obra: la de publicar una extensa y encomiástica información de nuestra Ciudad Lineal, con vistas de la calle principal, del frontón y de los tranvías eléctricos.

A todos nuestros clientes, en especial á los de provincias, les recomendamos la adquisición de dicha Guía, por ser de inapreciable utilidad para todo el que por recreo ó por necesidad visite Madrid.

Y á nuestro distinguido amigo Sr. Castro Les, junto con las más sinceras felicitaciones por su obra, la más completa que de Madrid se ha publicado, nos complacemos en enviarle la expresión de nuestra gratitud por la desinteresada propaganda que en aquella se hace de la Ciudad Lineal.

**El censo electoral** hay que depurarlo inscribiéndose en él antes del día 4 de julio.

Nuestros ruegos á todos los partidos políticos y á todas las opiniones no han sido atendidos. Solo los republicanos en Ventas y en Tenuán han empezado á moverse un poco, muy poco.

La Compañía ha hecho una lista por cada pueblo y pedirá la inclusión de un gran número de electores pero es preciso que estos nos ayuden, que ejecuten su voluntad que se hagan elegir en el respectivo Ayuntamiento para defendernos todos juntos de las malas artes del caciquismo.

La Compañía agena á la política apoyará en las elecciones municipales á los candidatos que crea más honorables cualquiera que sea su filiación política.

#### Fe de erratas del número anterior.

Bien mirado mejor es no corregirlas. Los lectores maliciosos ya se habrán hecho cargo de que la letra de imprenta no siempre expresa fielmente la letra del escritor, y á los lectores inocentes y de buena fe no hay para que llamarles la atención.

Las erratas resultan á veces jeroglíficos intraducibles si se escapan en la corrección de pruebas. Por ejemplo: *Pagliano* con mayúscula en vez de *hegeliano* con minúscula.

## ¡GUERRA AL SOL!

### Persianas patentadas MÚGICA

#### Herederos de Ramón Múgica.-San Sebastián

Instalaciones numerosas en casas particulares, Ministerio de la Gobernación, Estación del Norte, etc.

La mejor y más económica, reuniendo la circunstancia de ser cierre de seguridad al propio tiempo.

De gran utilidad en las granjas, quintas, casas de campo, etc.

Para presupuestos, detalles y demás, diríjanse á **D. E. Angulo, Ciudad Lineal, Hotel "María Rosa"**.

**Instalaciones sólidas. Intalaciones rápidas.**

**SE VENDEN** dos lotes de terreno, 10.304 piés, con fachada al mediodía, en la calle de Angel Muñoz. Razón: en la Ciudad Lineal, calle Meneses, Hotel María-Rosa, Sr. Angulo.

**SE VENDE** finca en la Ciudad Lineal, frente al Pinar de Chamartín, en junto ó por parcelas. Inmejorables condiciones. Razón: calle Recoletos, 10.

Imp. Ciudad Lineal.—Lagasca, 6, bajo.—Teléfono 1.254.



## CAJA DE AHORROS DE LA CIUDAD LINEAL

LIBRETAS DE ACUMULACION á interés compuesto; ahorro forzoso utilísimo para todos los fines de previsión, tales como librarse de quintas, formación de dotes, fondo de reserva para la vejez ó contingencias de la vida, más práctico y sencillo que el seguro de vida y que varias combinaciones de mutualidad.

Por 5 años al interés compuesto de 3 1/2 por 100 anual que al fin de cada año se agrega al capital y devenga interés durante el nuevo año y sucesivos.

Por 10 años al interés compuesto de 4 por 100.

Por 15 » » » » » 4 1/2 por 100.

Por 20 » » » » » 5 por 100.

Desde 1 peseta á 10.000. Cada peseta se convierte á interés compuesto durante

5 años en . . . . .	1'187
10 años en . . . . .	1'480
15 años en . . . . .	1'935
20 años en . . . . .	2'653

de modo que por una libreta de 10.000 pesetas máximo de lo que por una sola vez admitimos

á los 5 años se cobrarán	11.876,86 pesetas
á los 10 años » »	14.802,44 »
á los 15 años » »	19.352,82 »
á los 20 años » »	26.532,97 »

En una libreta no se admite la agregación de otras cantidades en fechas posteriores, de modo que la persona que quiera hacer varias entregas, en cada fecha recibirá la libreta correspondiente á la cantidad en ella entregada.

Las libretas de acumulación serán nominativas ó al portador, á favor de dos ó de varias personas indistintamente.

En las libretas de acumulación nominativas se entiende terminado el plazo, en caso de fallecimiento del suscriptor, el día en que se solicita la devolución del capital y de los intereses acumulados por la persona á cuyo favor fué suscrita, por la persona superviviente, si fueren dos los suscritores de la libreta, ó por cualquiera de las personas supervivientes, si fueren varios los suscritores.

La devolución se pedirá exhibiendo y entregando bajo recibo detallado la libreta correspondiente.

Tanto en el caso de ser una ó dos personas las que suscriban la libreta, como en el de ser más de dos los suscritores, se cumplirá la voluntad del suscriptor ó suscritores de la libreta, en todo aquello que no nos prohiba la ley.

Hecha la petición de devolución acompañando la documentación probatoria del fallecimiento, á los ocho días se abonará el 10 por 100 del total á devolver, á

los treinta días el 30 por 100, y á los sesenta días el 60 por 100 restante. Si la libreta estuviese solamente á nombre de la persona fallecida, además de la documentación probatoria del fallecimiento se acompañará la que acredite el carácter de albaceas ó herederos con facultad para retirar valores y el pago de los derechos reales correspondientes, por los que soliciten la devolución.

Las libretas de acumulación convienen: *A los ricos*, porque pudiendo convertirlos en pobres las mudanzas imprevistas de la fortuna, es discreto separar una pequeña parte del caudal, al abrigo de las contingencias del porvenir.

*A los pobres*, porque es prudente separar algo de la miseria del presente para atenuar la miseria mayor del porvenir, agravada por las enfermedades, por la vejez y por las mil desdichas de la vida.

Las libretas de acumulación son preferibles á las pólizas de seguros de vida porque éstas sólo las disfrutaban los herederos, y las libretas de acumulación las disfrutaban los mismos interesados, y sus herederos ó las personas de su mayor estimación que á veces no son las de la familia.

Son preferibles á las combinaciones de la mutualidad y de la asociación, cuando las bases de éstas no sean tan sólidas como las nuestras.

En caso de duda más vale la ganancia moderada y fija de nuestras libretas de acumulación garantizadas por un conjunto de negocios buenos que una ganancia grande sujeta á combinaciones aleatorias en cierto grado.

El seguro de vida, es útil, pero es una forma de lotería, de juego, en que la desgracia ajena constituye nuestra dicha.

La acumulación de nuestro trabajo ó del capital que lo represente es de una moralidad más perfecta y exquisita que la del seguro de vida. Si el asegurado se muere al día siguiente, obtiene el premio grande (para sus herederos); si se muere poco después gana (también para sus herederos) un premio regular; si tarda en morir gana un premio pequeño.

Una persona muy previsora debe apartar de sus ahorros, un poco para el seguro de vida, y el resto para nuestras libretas de acumulación.

Todas las combinaciones de la mutualidad y de la asociación son aceptables porque no hay negocio malo con administración correcta y de buena fe.

Nuestras LIBRETAS DE ACUMULACION son una de tantas combinaciones, que á nosotros nos parece la mejor para vencer la tentación de romper la hucha casera en los lances dificultosos de la vida.

Nuestro sistema se basa en huir sistemáticamente del papel del Estado por creer que en plazo largo de muchos años, no merece tanta confianza como los valores industriales establecidos con solidez parecida á la de la propiedad territorial.



**CAJA DE AHORROS**

de la Compañía Madrileña de Urbanización

LAGASCA, 6, bajo derecha, Madrid.

Horas de oficina para la Caja de Ahorros: DE 9 A 12 los días laborables y los domingos

LA CIUDAD LINEAL ES

**EL MEJOR NEGOCIO INDUSTRIAL**

Para los rentistas

que en la actualidad comprenden obligaciones en pequeñas partidas:

á 450 de 1 á 25, interés.....	6,66
á 445 de 26 á 50, » .....	6,74
á 440 de 51 á 100, » .....	6,81
á 435 de 101 á 200, » .....	6,89
á 430 de 201 á 400, » .....	6,97
á 425 de 401 en adelante .....	7,05

LA CIUDAD LINEAL ES

**LA MEJOR CAJA DE AHORROS****PARA LOS PEQUEÑOS CAPITALISTAS QUE SUSCRIBEN****LIBRETAS NOMINATIVAS REINTEGRABLES A VOLUNTAD**

como las del Monte de Piedad de Madrid, pero con **4 POR 100** de interés en vez del 3, y más facilidades que en las demás Cajas de Ahorros de España y del extranjero.

**LIBRETAS NOMINATIVAS A PLAZO FIJO**

Eliendo el suscriptor, al hacer la primera entrega, el plazo

De seis meses, la Compañía abona el interés anual de. 5 por 100

De un año, » » » » de... 6 por 100

De dos años, » » » » de..... 6,50 por 100

De tres años, » » » » de..... 7 por 100

De cuatro años, » » » » de..... 7,50 por 100

De cinco años, » » » » de..... 8 por 100

**LIBRETAS DE AHORRO AL PORTADOR**

Cuyo importe hace efectivo el que las presenta sin necesidad de decir su nombre. Interés **DEL 4 AL 8 POR 100**, lo mismo que las libretas nominativas, según el plazo elegido previamente para su negociación. La libreta de ahorro al portador es utilísima en todos aquellos casos en que conviene ó agrada la reserva, y se convierte en nominativa cuando lo pide el portador.

**GARANTÍAS COMPARADAS**

NO ADMITIMOS ROPAS porque pierden de valor con el tiempo por la polilla y por la moda.

NO ADMITIMOS ALHAJAS porque pierden de valor por las modas, por la competencia de las piedras artificiales y por la posibilidad de sustituciones.

NO ADMITIMOS PAPEL DEL ESTADO como base principal de los préstamos porque las revoluciones y las guerras ponen á las cajas de ahorro en peligro de muerte, como sucedió en Francia en 1848 y en 1870, porque los desaciertos de los ministros, los manejos de los grandes financieros y los ataques justos ó manévolos de la prensa pueden causarles hondísimas perturbaciones, como ha sucedido en España.

ADMITIMOS FINCAS, que son la garantía más sólida de los préstamos. Las libretas de nuestra **Caja de Ahorros** equivalen á préstamos sobre centenares de fincas rústicas y urbanas por valor de TRES MILLONES Y MEDIO DE PESETAS, sin temor á pleitos ni á picardías de ninguna clase, y con la comodidad de no sufrir molestias ni perder tiempo en otorgar escrituras, conceder moratorias y lástimas ó insultos. Para prestar sobre fincas con absoluta seguridad, no hay más que acercarse á las sucursales del Banco de España, depositar la cantidad que se quiera para la **cuenta corriente** de la **Compañía Madrileña de Urbanización**, y escribirnos diciendo cuántas libretas de nuestra **Caja de Ahorros** quiere tomar y por cuanto tiempo, desde un mes á cinco años, y según el tiempo, así es el interés, desde el 4 al 8 por 100. Pretender sacar más interés es peligroso.

ADMITIMOS FERROCARRILES Y TRANVIAS y los demás negocios de la Compañía como garantía supletoria por valor de SIETE MILLONES DE PESETAS.

La garantía moral más importante, que es la limitación de las operaciones de las Cajas de Ahorros, es en todas arbitraria ó caprichosa. En la nuestra tiene base racional y obedece á un cálculo prudente.

Máximum de las libretas reintegrables á voluntad en 1908, la 12.<sup>a</sup> parte de los ingresos de explotación en 1907, ó sea la 12.<sup>a</sup> parte de un millón de pesetas, ó sea 83.000 pesetas.

Máximum del total de libretas en 1908, cinco veces la cifra de ingresos de explotación en 1907, ó sea cinco millones de pesetas.

Total de libretas al 31 de enero de 1908 .....	1.705.762
Idem de las devueltas .....	571.589
En circulación .....	1.134.173

Número de la última obligación suscrita: 21.775.

**Oficinas: Ciudad Lineal de 2 á 7.—Apartado de Correos núm. 141**