



# La Ciudad Lineal



Revista científica de higiene, agricultura, ingeniería y urbanización.

AÑO XIV

Redacción y Administración: Cagasca, 6, bajo.

NÚM. 384

Madrid (Chamartín) 30 de Julio de 1909

## Sumario

H. G. del Castillo: Exposición de flores en la Ciudad Lineal.—  
Aurelio Alonso: Juegos florales en Alcañiz, 1909.—Arturo Soria: Filosofía barata.—Vida práctica.—Urbanización: Nuestras noticias.—  
Anuncios.—Caja de Ahorros.

## EXPOSICIÓN DE FLORES EN LA CIUDAD LINEAL

Puesto que nuestra Ciudad Lineal es la ciudad de las flores, la verdadera *garden-city* de los ingleses, ya que todas nuestras casas están rodeadas de jardines y en todos ellos se cultivan flores en abundancia, ¿por qué no celebrar periódicamente en nuestros terrenos, exposiciones de flores? Todos los años, á lo menos una vez, debiéramos organizar una Exposición de flores que sería una fiesta muy agradable y muy culta, que daría á conocer la abundancia, variedad y hermosura de las flores que se cultivan en nuestras fincas, que contribuiría poderosamente á propagar especies y variedades nuevas, que generalizaría métodos de cultivo más perfeccionados y que atraería seguramente mucho público á nuestros terrenos.

Aunque la Exposición se celebraría principalmente por nosotros y para nosotros los vecinos de la Ciudad Lineal, para exhibir lo mucho bueno que existe y que no se adivina desde la calle, claro está que no solo no rechazaríamos, sino que admitiríamos con gusto á los extraños que quisieran venir á la Exposición, desde Madrid ó desde las fincas inmediatas á nuestra Ciudad Lineal. Invitaríamos á todos ellos á que concurrieran á nuestra Exposición, y es de creer que vendrían los jardineros que ya han trabajado para algunas fincas de la Ciudad Lineal y que traerían plantas y flores, haciendo propaganda de su negocio y dando salida á sus exhibiciones que al terminarse la Exposición podrían ser vendidas.

Para que resulte bien, la Exposición debe ser obra de muchos. Una gran parte, la mayor posible, de los que habiten en la Ciudad Lineal, que en ella tengan in-

tereses ó que por ella sientan entusiasmos, debe acudir á la Exposición, poniendo todos nuestro amor propio para tratar de hacer una fiesta artística, distinguida y animada, procurando el mayor número de exhibiciones y tratando de interesar al público de Madrid y de nuestros terrenos por fiestas de esta clase.

Las señoras deben también contribuir en parte principalísima al buen éxito de nuestras Exposiciones de flores. Ellas, con su pasión para las flores, con sus relaciones sociales, con su espíritu propagandista, con su delicadeza y su exquisito buen gusto, pueden contribuir poderosamente á hacer muy linda y muy animada una Exposición, en la que ellas—flores con alma, como las llamó el poeta,—con su presencia serían el principal atractivo y el principal encanto. Las señoras de nuestra Ciudad Lineal deben tomar parte muy activa en nuestras Exposiciones de flores, no solo como expositoras, según diré más adelante (algunas secciones de la Exposición que yo proyecto estarán exclusivamente reservadas á señoras), sino como miembros del Jurado que prepare las instalaciones, que califique las exhibiciones y que adjudique los premios (1).

Por su parte, también, la Compañía Madrileña de Urbanización, favorecerá y secundará con el mayor gusto las iniciativas particulares, proporcionando local, preparando las instalaciones, exhibiendo fuera de concurso plantas y flores sacadas de sus propios viveros y jardines, organizando espectáculos auxiliares, concediendo premios; en suma dando cuantas facilidades sean precisas para el mejor resultado de una fiesta de esa clase.

Con todos estos elementos, con el concurso decidido de señoras, Compañía, jardineros de Madrid, y con el público de la Ciudad Lineal y de sus inmediaciones,

(1) A las puntas de mi pluma vienen tentadores los nombres de algunas distinguidas señoras que tienen intereses en la Ciudad Lineal ó que en ella viven y que de ella son muy entusiastas; personas de mucha cultura, de refinados gustos y de muchas amistades y relaciones sociales, que en nuestras Exposiciones de flores podrían lucir su talento de organizadoras y su gusto como expositoras de flores. Si, como espero, llega la ocasión, á ellas acudiremos solicitando su valiosa cooperación para que nos ayuden con sus iniciativas y para que formen parte de la comisión organizadora y del Jurado calificador.



hay más que suficiente para organizar, con grandes probabilidades de éxito favorable, nuestras Exposiciones de flores. Sobre todo, hagamos la primera animados de los mejores deseos, y no desmayemos con las deficiencias que puedan notarse al principio y que serían corregidas en sucesivas Exposiciones.

Para empezar y animar á mis consocios voy á indicar mis ideas respecto á la que pudiera ser primera Exposición de plantas y flores de la Ciudad Lineal.

*Fecha de la Exposición.* Si se celebra una sola Exposición al año, debe elegirse la época de más flores: el mes de mayo ó junio. Si se celebran dos, debe hacerse una Exposición de primavera y otra de otoño. Mi parecer es que se celebren dos y que la primera sea ya en el próximo otoño, en la segunda mitad de Octubre, para que, corregidos sus defectos, sea mucho mejor y esté más animado el público para la próxima Exposición de primavera que debe coincidir con la primera parte de la Fiesta del Arbol de 1910. Aunque no muchas, en octubre habrá flores bastantes para hacer en nuestros terrenos una Exposición, pues tendremos rosas de otoño, geranios, claveles, dalias, crisantemos, plantas trepadoras y arbustos en maceta. Sí, á veces, se celebran Exposiciones de una sola de dichas flores, como ha sucedido en Valencia con la Exposición del clavel y con la Exposición del nardo, y como sucede todos los años en Francia, en Inglaterra y, sobre todo, en el Japón con Exposiciones de crisantemos, con mucha más razón podemos celebrar nosotros en octubre próximo una Exposición de plantas y flores de otoño.

*Local.* Uno muy á propósito por sus condiciones propias y por hallarse situado cerca de otros donde podrían organizarse espectáculos auxiliares de la Exposición que atraerían público, es nuestro gran Frontón. En la canchay en la galería del piso principal se podrían instalar sobre grandes mesas-tableros y sobre escalinatas adosadas á la pared, las diferentes instalaciones.

*Programa de exhibiciones.* Para que pueda servir de trabajo preliminar, voy á exponer someramente un plan, indicando las secciones de que constaría esta primera Exposición que yo propongo.

**SECCIÓN PRIMERA. Escaleras con plantas en macetas.**—En esta sección, la Compañía pondrá á disposición de los expositores, escaleras de madera que imiten la escalera de acceso á un hotel, análogas á las que existen en casi todas nuestras fincas de la Ciudad Lineal. Todas las escaleras serán de igual número de peldaños, cinco ó seis: todas de igual anchura, unos dos metros. La derecha ó izquierda de dicha escalera, será adornada por los expositores con macetas que ellos traerán y colocarán á su gusto. Cada expositor que lo solicite con la debida antelación, tendrá derecho á una escalera. El que quiera más de una, ó la quiera de distinta forma ó de mayor número de peldaños que el modelo que sirva para esta sección, deberá hacer de su cuenta la instalación completa.

**SECCIÓN 2.<sup>a</sup> Grupos decorativos de plantas en macetas.**—Las instalaciones de esta sección consistirán en hacer un grupo decorativo formado por un minimum de 15 macetas y un maximum de 30, de diferentes tamaños y con variedad de plantas, á libre elección de cada expositor. Las macetas serán colocadas sobre una escalinata semi-circular de tres ó cuatro peldaños, suministradas por la Compañía en igual forma que para la sección anterior.

**SECCIÓN 3.<sup>a</sup> Decoración de chimeneas.**—La Compañía facilitará á cada expositor un tablero de 30 centímetros de ancho por 1'15 m. de largo adosado á la pared, sobre palomillas, que imite la repisa de una chimenea. Los expositores decorarán dicha repisa con plantas en macetas, con flores en jarrones ó búcaros, con *bibelots*, cacharritos, violeteros, etc., en la forma y número que cada cual estime mejor. Esta sección debería estar reservada exclusivamente á señoras, pues es muy á propósito para que ellas luzcan aquí su habilidad y su buen gusto, debiendo advertirse que en la adjudicación de premios se tendrá en cuenta más el gusto de la decoración, que la riqueza de la misma, y más las plantas y flores, que los accesorios que se añadan.

**SECCIÓN 4.<sup>a</sup> Mesas de comer adornadas.**—Otra sección muy interesante, que también estaría reservada á señoras. En esta sección, la Compañía pondrá á disposición de cada una de las expositoras que lo solicite con el tiempo debido, una mesa cubierta con mantel blanco, la cual habrá de ser adornada con flores en jarrones ó sueltas, con frutas, cintas, centros de mesa en porcelana ó metal, lámparas, candelabros, etc., pero sin vagilla ni cubiertos. Las expositoras que deseen hacer una instalación especial diferente, con mantelería de lujo, en blanco ó en colores, ó preparando mesa para té, podrán hacerlo fuera de concurso y siendo de cuenta de ellas toda la instalación, menos la mesa. En las instalaciones que se hagan en esta sección lo principal debe ser las flores y lo secundario los jarrones, centros decorativos y demás accesorios.

**SECCIÓN 5.<sup>a</sup> Rejas adornadas.**—La Compañía pondrá á disposición de los expositores rejas análogas á las que tanto abundan en las casas de Andalucía, figuradas por bastidores de madera, y que tengan en su base una repisa de 30 á 35 centímetros de anchura. Estas rejas serán adornadas por los expositores con macetas, plantas trepadoras ó colgantes, jaulas con pájaros, faroles, cortinas y demás accesorios que cada uno estime conveniente instalar.

**SECCIÓN 6.<sup>a</sup> Plantas en macetas.**—Esta sección, que será la más numerosa y la más variada, estará compuesta de diferentes números, según la clase de plantas y flores exhibidas.

Indicaré algunos que á mi juicio debe haber:

- 1) Plantas de claveles en flor.
- 2) Crisantemos. Si esta flor tan hermosa y tan variada, *la reina del otoño*, como se la llama en Francia, tu-



viera muchos partidarios en nuestra Ciudad Lineal, la Exposición sería muy interesante. De todos modos, las exposiciones que hagamos en otoño en nuestros terrenos pueden contribuir á aficionarnos al cultivo de dicha flor y á propagar algunas de las muchas especies y variedades que de la misma hay.

- 3) Dalias.
- 4) Rosales en flor.
- 5) Otras plantas que den flor en otoño.
- 6) Plantas trepadoras en macetas, desarrolladas sobre armazón de alambre, de caña, de bambú, etc.
- 7) Palmeras enanas en macetas.
- 8) Helechos.

SECCIÓN 7.<sup>a</sup> *Ramos de flores*.—Reservada esta sección á los aficionados, quedando por tanto excluidos de ella los jardineros de oficio ó los dueños de tiendas de flores, los cuales serán admitidos, pero fuera de concurso, sin opción á premio. En esta sección habrá también varios números, que pueden ser los siguientes:

- 1) Ramos de flores para mano, encerrados en estuche de papel ó atados con cintas.
- 2) Ramos de flores preparados para adornar el pecho de una mujer. Cada ramo será expuesto en un jarrón.
- 3) Ramitos para solapa de caballero ú ojal de señora. Estos ramitos serán exhibidos en violeteros.
- 4) Jarrones decorados con flores cortadas. El jarrón será suministrado por el expositor.

SECCIÓN 8.<sup>a</sup> *Flores cortadas sueltas*.—He aquí algunos números de esta sección que puede ser muy bonita.

- 1) Exhibición de tres rosas cortadas, de la misma variedad.
- 2) Cinco rosas de variedades diferentes.
- 3) Tres crisantemos de la misma variedad.
- 4) Cinco crisantemos de diferentes variedades.
- 5) Tres dalias de igual variedad.
- 6) Cinco dalias de diferentes variedades.
- 7) Doce pensamientos diferentes.

SECCIÓN 9.<sup>a</sup> *Exhibiciones para niños*.—Para que los niños se aficionen á estas cosas y vayan educando su gusto en el cultivo de las flores, puede celebrarse algún concurso especialmente destinado á niños y niñas menores de 15 años: mesitas decoradas, jarrones adornados, ramos de flores silvestres, etc.

SECCIÓN 10.<sup>a</sup> *Macetas y jarrones sin flores*.—Esta sección sería reservada á los comerciantes de Madrid ó de fuera, á quienes se invitaría para que exhibieran macetas de barro, de loza ó de porcelana, jarrones, violeteros, etc. Terminada la exposición podrían ser vendidos dichos artículos, pues debemos tender en lo posible á sustituir en nuestras fincas el vulgar tiesto de barro por otro más artístico.

DURACIÓN. La Exposición completa, esto es, la exposición de todas las exhibiciones que se hagan no puede durar más de uno ó dos días, porque en ella deben figurar, como hemos visto, flores cortadas que se agos-

tan enseguida. Puede celebrarse la Exposición completa dos días, durante los cuales estará abierta al público por mañana y tarde, y los demás días, hasta ocho ó diez, estará destinada solamente á las instalaciones en que haya macetas.

Las tardes de los días en que esté abierta la Exposición habrá música en el local en que se celebre. Dentro del recinto mismo de la Exposición se pondrá á disposición del público un lugar reservado para *five o' clock tea*, ó para tomar leche, pasteles, etc., á precios módicos.

Como con la celebración de esta fiesta la Compañía no se propondrá obtener lucro, la entrada á la Exposición costará muy barata: uno ó dos reales, tratándose con el producto que se obtenga de cubrir los gastos que se ocasionen por instalaciones, pago de personal, concesión de premios, etc.

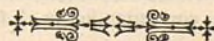
Un Jurado compuesto de tres señoras y cuatro caballeros admitirá y calificará las exhibiciones y adjudicará los premios, que se señalarán el primer día y se adjudicarán el último de la Exposición. Cada sección tendrá dos premios si el número de exhibiciones de cada sección fuera suficiente: en algunos casos, cuando las instalaciones fueran muy numerosas, podrá concederse además menciones honoríficas. Los premios pueden consistir en plantas de lujo que la Compañía adquiera, en macetas artísticas de loza ó porcelana, en jarrones y cacharros de cristal, en objetos de arte, *bibelots*, etc.: cosas todas de poco valor pues que satisfacer su amor propio más que el interés material, debe ser el móvil que impulse á los expositores.

Terminada la Exposición, podrá celebrarse una pública subasta en la que los expositores que lo deseen vendan los productos exhibidos: plantas, macetas, jarrones, etc.

Estas son mis ideas que otros deben ampliar y corregir. Si la primera Exposición de plantas y flores en la Ciudad Lineal se celebra con éxito favorable, las sucesivas serán mucho mejores, pudiendo celebrarse en lo sucesivo Exposiciones de frutas, de hortalizas, de animales de corral, etc.

Por de pronto, hagamos la primera Exposición de plantas y flores en la Ciudad Lineal que es de creer resulte bien con el esfuerzo, con las ideas, el concurso y el buen deseo de todos. ¿Y como no ha de resultar bien una fiesta en que haya flores y música y mujeres hermosas, y que por añadidura se celebre durante el delicioso otoño madrileño en terrenos de nuestra alegre y encantadora Ciudad Lineal?

H. G. del Castillo.





## JUEGOS FLORALES EN ALCANÍZ-1909

TEMA X.—Medios para fomentar  
el amor hacia los pájaros y los árboles. (1)

(Conclusión).

**2.º ESTABLECIMIENTO DE JARDINES  
ESCOLARES Y CAMPOS DE EXPERIMENTACIÓN  
AGRÍCOLA ANEJOS Á LA ESCUELA.**

La instalación de estos jardines y campos, no es de hoy. La idea de que el niño ha de vivir en relación constante con la naturaleza, en unión con la planta, con el árbol, ha sido considerada siempre como generadora de transcendental progreso. Desde Rousseau que quiere para su Emilio una educación natural campestre tal vez demasiado exagerada, hasta los grandes educadores alemanes y suizos, todos han coincidido en dar un gran valor á esta doctrina pedagógica. Pestalozzi, el pedagogo de Zurich, es ante todo agricultor y buscando el mejoramiento de su pueblo, cree hallarlo en el cultivo de sus campos agrícolas por los alumnos confiados á su cuidado y así en Nenhof como en Stanz, lo mismo en Berthoud que en Iverdum antepone á todo otro medio educativo, á todo otro factor de cultura, el cultivo agrícola. Lo que decimos de Pestalozzi podemos repetirlo refiriéndonos al gran educador de Thuringia, á Frobel, fundador de los «Jardines de la Infancia». Para Frobel el elemento principal de educación es la naturaleza; quiere ante todo que el niño tenga conocimiento sensible de las plantas; que viva en perfecta amistad con ellas sentando el principio de que no puede el hombre separar lo que Dios ha juntado, es decir, que en vano trataríamos de aislar al niño del vegetal, de apartar al infante de la naturaleza hacia la que por disposición Providencial tienden sus nacientes deseos. Si así pensaban y obraban hombres tan grandes como Pestalozzi y Frobel, no es mucho que nosotros pensemos también que antes que otra cosa, debe establecerse en las escuelas, el jardín y el campo agrícola.

Siempre que haya de constituirse un edificio para escuela dése la primacía al jardín sobre la clase; el primero redime, fortifica, dá vida; la segunda enerva, contrae, mata fisiológicamente al alumno. Por otra parte el sostenimiento de estos pequeños parques ningún gasto exige, pues los mismos niños serán á la vez jardineros, hortelanos, podadores, obreros en suma, y en su obra de acción salvadora para el árbol encontrarán la recompensa, nutriendo sus tejidos y saturando sus pulmones con los elementos de aquellos seres vivos, aunque con vida vegetal, que á su mano deben la existencia y desarrollo.

(1) La primera parte de este trabajo se publicó en el número 381 de esta Revista, correspondiente al día 30 de junio último.

De este trato diario del niño con el árbol se obtendrá como efecto lógico el cariño del primero hacia el segundo y este amor hará que su acción traspasando el dintel de la escuela alcance al hogar doméstico primero y á la Sociedad toda después. Ya en España han sido dictadas disposiciones para la instalación de estos campos y jardines. Maestros tan doctos y decididos protectores de la agricultura como D. Victoriano Fernández Escarza, han puesto así mismo á contribución de esta idea sus consejos, su pluma y con ella su vastísima cultura en materias agrícolas; pero la inercia de algunos municipios por una parte y por otra la escasez de medios con que el maestro cuenta dado lo ruín de todo lo que con nuestras escuelas se reflere, han hecho que en contados pueblos haya encontrado digno eco esta voz regeneradora. Insistamos por cuantos medios dispongamos en la conveniencia de tales plantaciones, contribuyamos todos en nuestra respectiva esfera de acción á su expansión y desenvolvimiento, en la seguridad de que con ello habremos contribuido de modo eficaz, al engrandecimiento futuro de nuestra patria. Claro es que lo que decimos de los árboles cultivados al lado de la escuela, lo decimos de los pájaros que á su sombra vivan. Acostúmbrese al niño á respetar los nidos que en dichos jardines existan; más aún, inclínesele á favorecer su instalación prestando al ave los elementos que necesita para construirlo, facilítense al ave los alimentos necesarios por algún tiempo y de este modo el niño se acostumbrará á ver en el pájaro su mejor amigo, no su eterna víctima y éste pagará la protección recibida con piadas cariñosas y cercanos revoloteos y no emprenderá precipitada huida como en la actualidad acontece en que el instinto indica al pájaro que la presencia de un niño es un grave peligro para su existencia y la de su prole.

**3.º FIESTA DEL ÁRBOL.**

La fiesta del Árbol aunque no está extendida como es de desear, tiene sin embargo, un carácter tan marcado de popularidad que en los lugares en que se celebra, llega á interesar á todos grandes y pequeños. Así lo deben entender los amantes del árbol por cuanto á costa aún de los mayores sacrificios, procuran darla el mayor realce posible y revestirla de ese tinte de popularidad que llega á hacer de ella hoy casi el único escudo de defensa en nuestra nación contra la indiferencia por el árbol. Á esta simpática fiesta acuden los niños con sus maestros y Juntas, todos inspirados de profundo cariño al vegetal, de respeto al árbol y nosotros que contamos como una gloria el asistir á uno de estos actos (1) anualmente podemos asegurar que nuestros discípulos quedan verdadera y vivamente interesados por aquel arbolito que les tocó en suerte; en su alma vemos despertarse el noble estímulo por el cultivo al

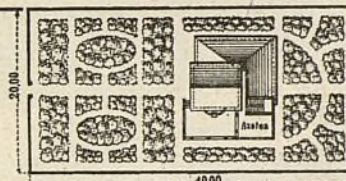
(1) En la Ciudad Lineal de Madrid.



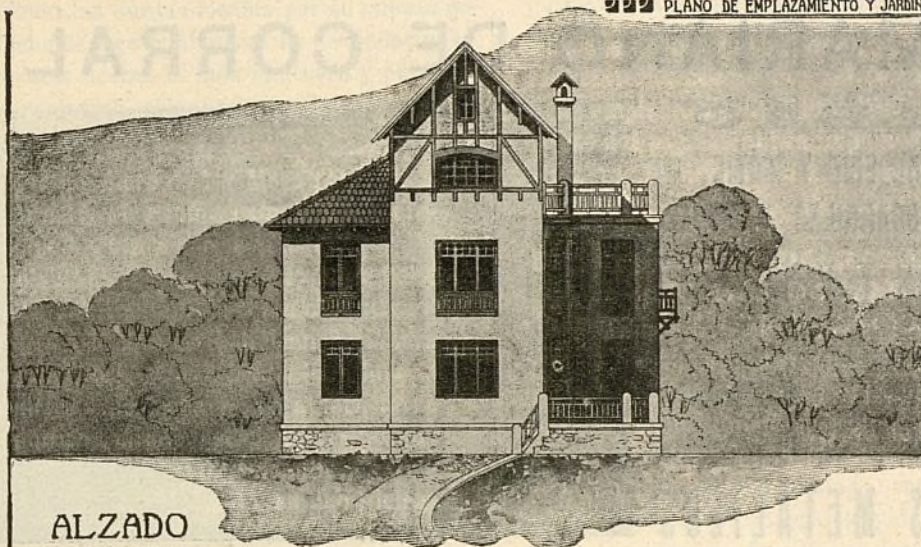


# CONSTRUCCIONES DE LA CIUDAD LINEAL

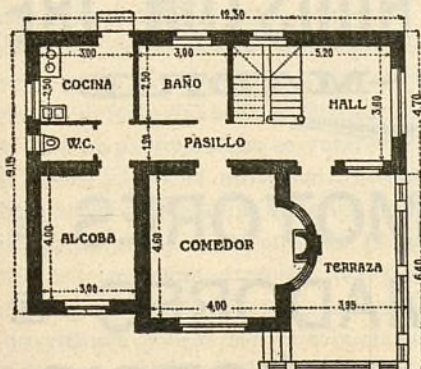
PRECIO 24000 PESETAS  
ESCALA DE 0.0075 METRO



PLANO DE EMPLAZAMIENTO Y JARDÍN

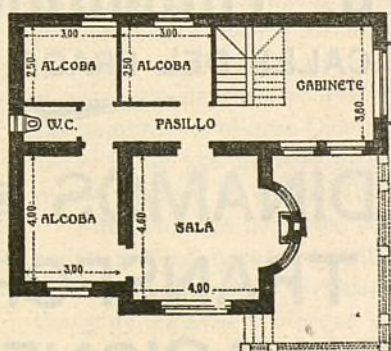


ALZADO



PLANTAS

BAJA



PRAL.





TALLERES  
DE  
CONSTRUCCIONES METÁLICAS

Casa fundada en 1881, que lleva  
construidos durante los 27  
años de existencia, más de  
5.000 vagones y coches para to-  
dos los ferrocarriles de Espa-  
ña: Norte y Madrid á Zaragoza y  
Alicante. Luchana á Munguía,  
Bilbao á Portugalete, Vascon-  
gados, Bilbao á Lezama, etc.

➤➤➤ MARIANO DE CORRAL ➤➤➤

**BILBAO**  
MATERIAL FIJO Y MÓVIL  
PARA FERROCARRILES Y MINAS  
VAGONETAS Y VULQUETES  
ESPECIALIDAD  
EN VAGONES CUBAS  
Y VAGONES CISTERNAS  
PUENTES METÁLICOS



**A. E. G. THOMSON HOUSTON IBERICA**

CALLE DEL PRADO, 20.—MADRID

□ □ □ DINAMOS □ MOTORES □ □ □  
□ □ □ TRANSFORMADORES □ □ □  
□ INSTALACIONES ELÉCTRICAS □  
□ □ □ MATERIAL PEQUEÑO □ □ □

Suministradora del tranvía eléctrico  
de la Ciudad Lineal.



presenciar el ardor infantil con que á costa de un marcado esfuerzo manejan la pesada azada y la ruda pala, para cubrir las raíces de un retoño que algún día mostrará con su vanidosa y elevada pompa el agradecimiento á estas tareas de los niños. Es una fiesta en la que quedan dos siembras definitivamente hechas: primera la del árbol y segunda la de la simpatía del niño hacia aquél. Por eso es corriente, mejor diríamos, es seguro que el niño á la siguiente fiesta, su primera visita será para aquel árbol que en año anterior plantó; lo cual muestra de manera bien patente lo interesado que por su completo desarrollo quedó, desde el momento de su plantación. Tomen las Juntas locales por su cuenta en todas las poblaciones, sea cualquiera su vecindario, la celebración de estas fiestas lo más suntuosa y públicamente posible; reclamen, si es preciso, el auxilio de las personas cultas y hacendadas y con la cooperación poderosísima y decidida siempre de los Maestros, el más cumplido éxito coronará el común esfuerzo. Seguramente algún día aquellos niños que se afanaron por dar vida á una nueva planta, convencidos de los beneficios que ella reporta á la humanidad, los veremos cultivando grandes extensiones de terreno que sean la riqueza de su pueblo y uno de los factores higiénicos de más valor. Claro es que si llegan á amar al árbol, no aumentarán á su natural morador, el pájaro, sino que facilitarán cuanto puedan su establecimiento y reproducción como digno complemento de su beneficiosa acción forestal.

#### **4.º ESTABLECIMIENTO DE VIVEROS PARTICULARES EN LOS MUNICIPIOS.**

Lo que el interés nacional no puede conseguir en este punto, podría sin duda alcanzarlo el provecho particular, es decir, que á falta de espíritu bienhechor, llamemosle patrio, en defecto del sentido utilitario nacional, podría un interés particular, si se quiere egoísta, producir más tarde provecho universal. Tomando esta hipótesis como base, decimos que aquellos municipios que dispusieran de algunos terrenos de propios, podrían dividirlos en pequeñas parcelas, las cuales serían distribuidas graciosamente entre un número mayor ó menor de vecinos pobres con la sola cláusula obligatoria de incluir en su cultivo el de cierto número de aquellos árboles que el clima y la calidad del terreno permitiese. Nada habrían de abonar los usufructuarios de estos lotes en calidad de arrendamiento; es más, los frutos y leñas procedentes de las podas, serían de la exclusiva propiedad del cultivador. Con ésto habríamos conseguido á más de remediar en parte la pobreza de muchos hogares, una repoblación forestal que sin ser directamente obligatoria habría de producir iguales resultados que si de hecho lo fuera. Claro es que tal vez la demanda de terrenos sería mayor que el número de parcelas disponibles; pero en tal caso los

Municipios, bien por un sorteo previo, bien por libre disposición, podrían establecer turnos en el disfrute de las diferentes porciones de terreno sin perjuicio de prorrogar la propiedad usufructuaria para aquellos que de un modo especial se hubieran distinguido en el esmerado cultivo de su lote, así como de retirársela en cualquier momento á aquellos otros, que por probado abandono en el cuidado natural, se hicieran acreedores á esta determinación. Podría ocurrir que esta medida encontrara alguna oposición aun en los mismos Municipios, si por acaso dejaban de ingresar por tales terrenos algunas cantidades que antes percibieran; pero este inconveniente se obviaría contando con el apoyo del Estado, que debe ser el primero, y, el más interesado en esta materia, puesto que podría dispensar á los pueblos que emplearan esta medida de repoblación forestal, parte del pago de algún impuesto con lo cual se lograría llevar la nivelación á los presupuestos municipales.

#### **5.º CONCESIÓN DE PREMIOS Á LOS PROTECTORES DE LOS ÁRBOLES Y LOS PÁJAROS.**

Como medio poderoso de protección al árbol y al pájaro, estimamos que sería el conceder premios para aquellos, ya se tratase de niños, ya de hombres, que más se hubieran distinguido en este punto. Al efecto en acto público y en día señalado, con la asistencia de la Junta local de 1.ª enseñanza y del mayor número posible de padres de familia, se darían á conocer por el Maestro y Presidente de dicha Junta en la escuela ó escuelas de la población los nombres de aquellos alumnos que hubieran llevado á cabo actos de defensa en favor del árbol y de amor hacia el pájaro, actos que serían públicamente alabados por todos y recompensados por las autoridades con premios ya en metálico, ya en ropas si se trataba de niños pobres y sobre todo inscribiendo sus nombres en el gran Cuadro de Honor de la Escuela con el fin de que sirviese de constante acicate y poderoso estímulo á los compañeros de Colegio.

Tratándose de hombres, podrían los Municipios en sesión pública hacer ostensible alabanza de aquellos vecinos que hubieran verificado actos en favor del cultivo y de las aves y otorgar el premio consignado al efecto en sus presupuestos, haciendo constar en acta tales actos y elevando á la superioridad copia autorizada de la misma. La autoridad superior por su parte sobre todo el Gobernador civil en cada provincia por los medios que estimase convenientes, haría llegar á los interesados su satisfacción y aplauso al propio tiempo que le remitiría un diploma honorífico que les sería entregado en subsiguiente sesión municipal igualmente pública. Entendemos que esto habría de producir efectos saludables en beneficio del arbolado y de los pájaros, siquiera su acción fuera tan lenta como lo permitiera la escasa preparación en que se encuentran para estas re-



formas los ánimos españoles en buen número de pueblos.

Ignoramos si con esto hemos conseguido, dar sino la solución del tema propuesto, siquiera un ligero alcance de su sentido práctico, más nuestra intención al escribir este trabajo, fué de convencimiento propio, de plena persuasión personal y si algo defectuoso é irrealizable en esta labor existe, que sin duda existirá y tal vez más de lo que pudiéramos pensar, á error podría en todo caso atribuirse y nunca á fantásticos deseos de ostentación de inverosímiles teorías.

Aurelio Alonso.

## FILOSOFÍA BARATA

### SINGULARES PROPIEDADES DEL NÚM. 7

El sabio astrónomo Camilo Flammarion dice en su anuario para 1909:

«El núm. 7 es célebre desde la más remota antigüedad. He aquí un nuevo aspecto asaz curioso.

Se puede deducir del núm. 7 un orden numérico verdaderamente singular. Si reducimos á fracción decimal el quebrado  $\frac{1}{7}$  tropezamos con la fracción periódica siguiente:

$$\frac{1}{7} = 0, 142857 \ 142857 \ 142857 \ \dots\dots\dots$$

ó decimal cíclica.

Si tomamos uno de estos períodos cíclicos de 142857 y le multiplicamos por 1, su valor no cambia. Si le multiplicamos por 2 hallaremos las cifras 285714, producto que se compone de las mismas cifras que el multiplicando, las que, cosa notable, se suceden en el mismo orden; el 1 al lado del 4, el 2 al lado del 8, el 5 entre el 8 y el 7.

Si multiplicamos aquel período cíclico por 3, obtendremos 428571, ó sea las mismas cifras de siempre y en el mismo orden sucesivo, aunque empezando por otra de ellas.

Multiplicando por 4, por 5 y por 6 obtenemos los productos respectivos 571428, 714285, 857142, poseyendo las mismas propiedades que el multiplicando.

Los productos sucesivos por 7 son, pues:

$$\begin{aligned} \times 1 &= 142857 \\ \times 2 &= 285714 \\ \times 3 &= 428571 \\ \times 4 &= 571428 \\ \times 5 &= 714285 \\ \times 6 &= 857142 \\ \times 7 &= 999999 \end{aligned}$$

La multiplicación por 7, no es menos notable aunque prevista.

¿No hallamos en esto, con toda evidencia, una curiosa combinación numérica de las propiedades singulares del 7? *Numeri regunt mundum.*

A esto responde el General Parmentier:

«Vuestra nota sobre el núm. 7 es curiosísima. ¿Ha notado también que la serie de las seis cifras, siempre las mismas, que forman los séptimos de 7, no contiene las cifras 3 y 6 cuya suma es 9 y su producto 18, cuya suma de cifras (1 + 8) también vale 9? Además la suma de las seis cifras de cada línea horizontal ó vertical (1 + 2 + 4 + 5 + 7 + 8) que comienzan con cada una de ellas es 27 y la suma de estas cifras (2 + 7) es asimismo 9. Diríase como si el núm. 7 fuese absolutamente hostil al 3, al 6 y al 9, pero no es así; el 9 se halla por todas partes, pero *oculto*, y solo se revela en la última línea horizontal toda compuesta de 9. Este resultado nada tiene de extraordinario ni de imprevisto; no podía ser de otra manera, porque los 7 séptimos de 7 componen la unidad y ningún número de seis cifras decimales puede aproximarse más á la unidad que el 0, 999999, que solo difiere de 1 en una millonésima.»

A todo lo cual me permito añadir:

Como todas las propiedades de los números, estas del núm. 7 serán representadas por determinadas figuras geométricas planas, que será difícil pero no imposible averiguar; y á virtud de la evolución de todas las formas, habrá también, en la geometría de tres dimensiones, sólidos representativos de las propiedades numéricas del núm. 7.

En las formas de la mecánica habrá seguramente algunas que correspondan á las propiedades del número 7. Pudiera suceder, ó al menos á mí me parece probable, que en los 7 colores del espectro y en las 7 notas de la música haya una cierta correlación con los ciclos de números de que más arriba se hace mención y siguiendo la investigación por las formas más complicadas de la mecánica celeste tengo por cierto que D. Mario Rosso de Luna no dejará de hallar algunas concordancias con las cifras representativas de la cédula de vecindad de planetas y satélites.

Y si contagiados por las admirables intuiciones del Sr. Rosso de Luna consideramos la mecánica más complicada de todas, la humana, la fisiología del cuerpo humano, surge la pregunta: ¿Los septenarios con que á cada paso tropezamos en la práctica de la medicina, son supersticiones despreciables sin valor alguno científico ó tienen alguna relación, algún parentesco con las propiedades conocidas y desconocidas del número 7?

Yo me inclino á creer que la antigua sabiduría de los Atlantes, de los Egipcios y de los Griegos conocía muchas cosas que hoy ignoran los sabios, algún tanto pedantescos del siglo XX. Corrompidas por la tradición oral durante muchos siglos las enseñanzas de la antigua sabiduría, no quedan hoy más que vestigios, que parecen disparatadas supersticiones, pero que en realidad son indicios, frases incompletas de profundas ver-



dades, algo así como el aroma de la verdad, como la fotografía borrosa de una personalidad desaparecida.

¿Si el color rojo acusa una personalidad especial al lado de la de los demás colores, si á la nota *la* le sucede lo mismo respecto de las demás notas musicales, no podrá suceder también que al espirar el plazo de 7 baños ó de 7 días en el transcurso de ciertas enfermedades ó de 7 años en la vida humana, una cierta personalidad dinámica ó fisiológica corresponda á las curiosas propiedades del núm. 7?

Yo creo razonable suponer que las supersticiones populares no se propagan durante muchos siglos sin que un fondo de verdad palpite en ellas, aparte de que la persistencia de ciertas creencias, al parecer supersticiosas, nace también de multitud de experiencias concordantes con las verdades de la antigua sabiduría.

Recuerdo en este momento una que me indicó, hace años, un rico maderero de Madrid. Preguntándole yo

varias particularidades de su negocio con relación á los mios, me dijo: Yo he observado desde hace mucho tiempo, y por esta observación me guió en mis compras y ventas de maderas, que la construcción de casas en Madrid camina por períodos de 7 años. Siete años de gran actividad seguidos de 7 años de calma relativa á su vez seguidos de otros de mayor actividad y así sucesivamente.

¿No recuerda esto los 7 años de las vacas gordas y los 7 años de las vacas flacas de la Biblia?

¿No quiere decir ésto que en vez de desdeñar las verdades que el vulgo proclama como tales, debemos estudiarlas experimentalmente y profundizando tanto que lleguemos á la raíz misma de la verdad, á las propiedades de los números ó lo que es lo mismo á las ideas matemáticas que independientes del tiempo y del espacio rigen y gobiernan cuanto en el tiempo y en el espacio se convierte en hechos reales?

Arturo Soria

## === VIDA PRACTICA ===

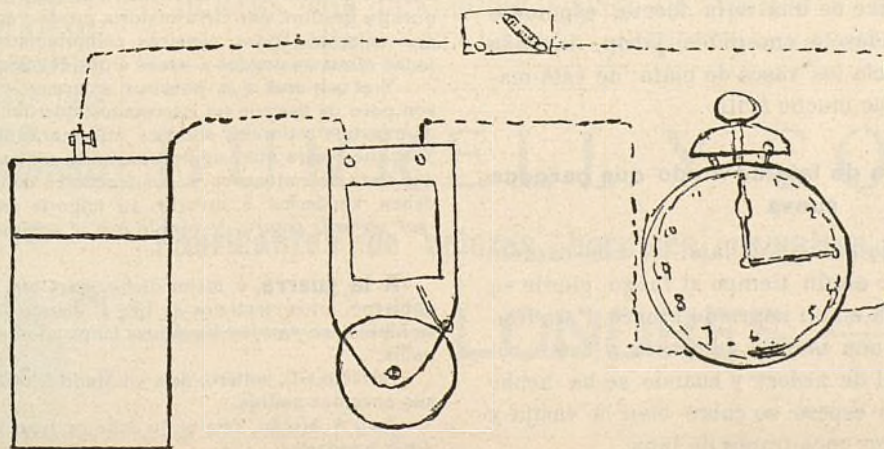
### Para convertir un reloj despertador ordinario en eléctrico.

Se saca el mecanismo de relojería de la caja mecánica y se hacen en ésta dos agujeritos en los que se colocan aisladores para que no puedan ponerse en contacto con dicha caja metálica los dos alambres recubiertos que por los agujeros han de pasar; suponiendo no puedan penetrar por otros.

Los extremos de estos dos alambres se fijan en el tambor del muelle ó «cuerda» del mecanismo despertador del reloj, de modo que al desarrollarse dicho

muelle, para mover el martillo despertador, se pongan en comunicación metálica dichos dos alambres, y se tenga cerrado el circuito eléctrico representado en la figura, á fin de que suene el timbre eléctrico que de él forma parte y que puede estar colocado en una habitación distante.

Para que el timbre deje de sonar, basta colocar la palanquita del interruptor en la posición que indica la figura, es decir, cortar el circuito.





### Para el relleno y pulimento de las buenas maderas

En lugar de la piedra pómez y las materias minerales usadas á este objeto que, incrustándose en los poros de la madera la hacen, por ser opacas, cambiar de su primitivo bello color y que hacen que no se absorba el aceite por igual en toda la superficie, ha sido aceptado un procedimiento alemán que consiste en usar materias transparentes (cera shellac pura y clarificada por filtración) pulverizadas con atomizador y una vez la madera con esto rellena, se aplica una solución de celuloide en alcohol con bolas de pulimento. El pulimentador esparce la cera en los poros pero al mismo tiempo, el líquido expulsado por las bolas de pulimento, es absorbido por los poros. La solución de celuloide penetra, pues, y disuelve las partículas de cera, las cuales, ejerciendo entonces de mordiente, hacen que el celuloide se adhiera fuertemente á los poros, quedando así la superficie perfectamente lisa y cuyo relleno es transparente no sufriendo de este modo alteración el color propio de la madera.

### Para destruir los ratones del campo

Háganse bolitas de pasta relativamente blanda y del tamaño de una nuez, en cuya composición entren 800 partes de harina de cebada y 200 de carbonato de boro precipitado y agua en cantidad suficiente. Introdúzcanse estas bolitas todo lo profundamente que se pueda en los agujeros donde se esconden los ratones.

### Restauración de herramientas recalentadas

Cuando alguna herramienta se recalienta, aunque llegue casi al grado de fundición (2.100 grados F.) puede restaurarse, según Mr. Georges A. Coles, recalentándola después á 1.100 grados F. ó á un rojo muy obscuro é introduciéndola después en aceite de linaza hirviendo. Esto es sencillo y barato y vuelve á dejar útil un instrumento de acero que puede usarse otra vez con satisfactorio resultado.

### Modo de pulir la vajilla de plata

Disuélvase alumbre en una lejía fuerte, espúmese con cuidado, y añádasele enseguida jabón, lavando luego con esta mezcla los vasos de plata: de esta manera se les hace tomar mucho brillo.

### Para limpiar la hoja de lata de modo que parezca nueva

Cuando una vasija de hoja de lata, tal como cazuela ó cafetera, ha estado algún tiempo al fuego, pierde su blancura cambiándola en un negro de bronce. Para limpiarla debe hacerse una mezcla de ceniza y aceite común (por ejemplo el de arder) y cuando se ha hecho una especie de cieno espeso se cubre bien la vasija y enseguida se frota con unos trapos de lana.



## Nuestras noticias

### Los valores de la Compañía Madrileña de Urbanización y los valores del Estado

En diferentes ocasiones hemos aconsejado á nuestros lectores la venta de papel del Estado, que produce un interés muy pequeño, un 4 % como término medio, y que está sujeto á las perturbaciones y vaivenes de la política, á los manejos de los grandes financieros y á jugadas de bolsa, y que su importe fuera invertido en la adquisición de valores de nuestra Compañía, que los garantiza debidamente y los retribuye con un interés mucho mayor, á veces el doble, por dedicarlos á negocios muy saneados, muy lucrativos y que siempre van en aumento.

Si eso hemos aconsejado en circunstancias normales, cuando había tranquilidad política y social y cuando ni la más ligera nubecilla empañaba el cielo de nuestras relaciones internacionales, con mayor razón lo aconsejamos ahora que nuestros valores públicos están sufriendo una depreciación justificada por los actuales sucesos de Melilla, cuyas consecuencias son muy difíciles de prever y producen, por de pronto, la intranquilidad y la inseguridad.

Los valores emitidos por nosotros producen un interés mucho mayor del 4 %. En las obligaciones el interés es de 6'66 por ciento, en las libretas á plazo, el interés es de 5 % si el plazo es de seis meses y de 8 % si el plazo es de 5 años.

La estabilidad de nuestros valores es mucho mayor porque no se halla á merced de crisis políticas, ni de maniobras bursátiles, ni de campañas de periódicos, ni de la avaricia de financieros especuladores. La solidez de nuestros valores depende de la solidez de nuestros negocios y de la rectitud y el acierto de nuestra administración.

Nosotros podemos dar un interés crecido, porque todos nuestros negocios, los principales (venta de terrenos, suministro de aguas, explotación de vías férreas y construcciones á plazos) y los accesorios (imprenta, fábrica de luz eléctrica, explotación de tejares y materiales, etc.) se ayudan y favorecen unos á otros, formando entre todos un gran negocio industrial susceptible de producir beneficios muy superiores al interés que debemos pagar al capital que se nos confía.

En cuanto á nuestra administración, aquí están nuestros libros á disposición del público interesado en cumplimiento de una cláusula de los estatutos de nuestra sociedad: aquí están nuestras cuentas claras, detalladas, publicadas en el periódico desde el primer día de nuestra vida social. Y aquí está sobre todo nuestra historia ya lo suficiente larga para inspirar confianza en nuestra gestión, por cuya historia puede verse que siempre hemos cumplido todos nuestros compromisos, y hemos pagado todas nuestras deudas á veces antes del tiempo convenido.

Y el que crea que nuestros informes y nuestros consejos son poco de fiar por ser interesados, que hable con los tenedores de nuestros valores y ellos les informarán desapasionadamente. Y el que quiera que haga propaganda contra nuestros valores y que trate de convencer á los tenedores de los mismos de que deben venderlos é invertir su importe en papel del Estado *por ser más seguro*, y verá lo que le contestan.

**A la guerra**, ó mejor dicho, para que no se incomode el gobierno, á los ejercicios de tiro al blanco sobre negro moruno, de Melilla, se van los siguientes empleados y obreros de la Compañía:

Perfecto Gil, soltero, deja en Madrid, calle de Segovia, 37, á sus ancianos padres.

Juan A. Morán, deja en la calle de Juan Pantoja, 18, á su padre y hermanos.



# DESTEMPLE BURRELL

LISTO PARA EL USO POR MEZCLAR CON AGUA FRÍA SOLAMENTE

*La más perfecta cubierta higiénica para paredes.*

... SE FABRICA EN BLANCO Y 50 TONOS PRECIOSOS ...

Casa Fundada en 1852



Marca Registrada

## EN PASTA

(QUE SE PUEDE LAVAR)

Para decoraciones  
exteriores é interiores

## EN POLVO

Para interiores

... solamente ...



## ARTÍSTICO PERMANENTE

SE USA CON  
FACILIDAD  
PARA TODAS LAS  
... SUPERFICIES ...  
NO SE QUITA POR  
... ESTREGAR ...

## TAMBIEN

LABORAR EN POLVO  
CASO DESEADO

NO VENENOSO  
NO TIENE OLOR  
DESAGRADABLE  
PARA TODOS LOS  
... CLIMAS ...  
MUY DURADERO

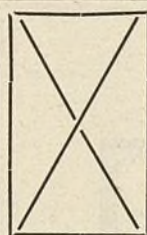


TARJETAS DE  
... COLORES ...  
... Y PRECIOS ...  
al pedirse: ...

EL DESTEMPLE BURRELL se fabrica en dos formas: en PASTA y en POLVO.—La primera, que se puede lavar; la otra, no, y se preparan los dos para mezclar con agua fría solamente.

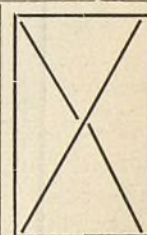
EL LAVABLE EN PASTA puede usarse para exteriores ó interiores, sobre piedra ó madera, yeso nuevo ó antiguo, etc. Recomendamos esta forma especialmente para hospitales, iglesias, asilos, lavatorios y otros sitios donde, por razones higiénicas, tienen que lavarse mucho las paredes, pues *no se quita con agua*.

Nuestro DESTEMPLE EN POLVO se quita facilmente con agua, pero no se quita por estregar. Esta forma, desde luego, se destina para interiores solamente.



## PODER DE CUBRIR

100 kilos de la Pasta, ó 50 del Polvo  
cubrirán de 700 á 1.000 metros cua-  
drados, según la clase de superficie.



... El Destemple Burrell tiene las siguientes ventajas: ...  
ES UN DESINFECTANTE MUY EFICIENTE, DESTRUYENDO TODOS  
... LOS GÉRMINES ...  
... EXENTO DE COLORES INJURIOSOS Y OLOR DESAGRADABLE ...  
... NO FORMA AMPOLLAS Y NO SE QUITA POR ESTREGAR ...  
DURARÁ POR CUALQUIER LAPSO DE TIEMPO Y EN TODOS LOS  
... CLIMAS. — ECONÓMICO. — INNOCUO A LAS BROCHAS: ...

# BURRELL Y COMP.<sup>A</sup>

Fabricantes de colores, barnices, esmaltes, aceites, etc.

## LONDRES

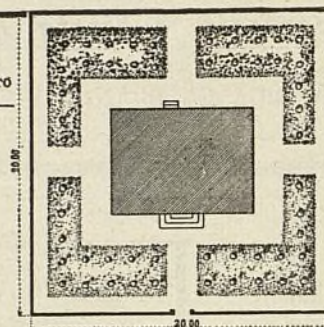


# CONSTRUCCIONES DE LA CIUDAD LINEAL

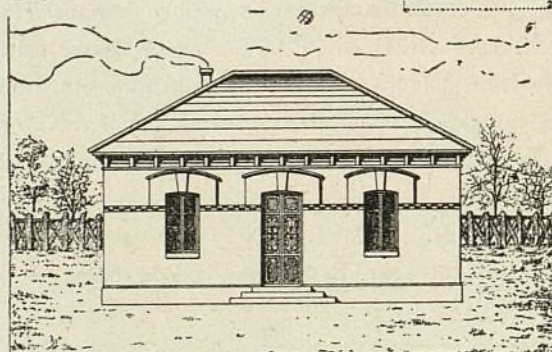
Precio del hotel 5.600 pesetas

Escala de 1:100

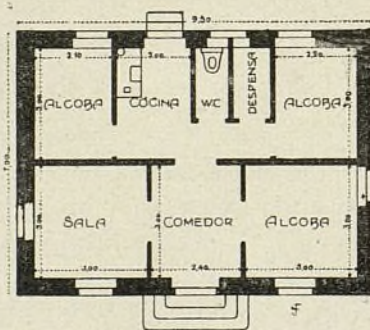
PLANO DE  
EMPLAZAMIENTO  
Y JARDIN



ALZADO



PLANTA





Antonio Pérez, electricista, deja en el mayor desamparo á la viuda de un hermano suyo fallecido hace poco tiempo y á seis sobrinos, hijos de aquél de cuyo cuidado se hizo cargo. Habitan en el Pasaje de Murga portería posterior.

A todos ellos les decimos que procuraremos, en la medida de lo posible, consolar y proteger á las familias desamparadas por ausencia forzosa.

Mas como la acción de la Compañía, como entidad industrial no puede ser tan intensa y eficaz como consejeros, directores y funcionarios quisieran, invitamos á todos nuestros clientes y singularmente á los que viven en la Ciudad Lineal y en las proximidades de nuestras vías férreas y á cuantos se enriquecen ó viven ó medran á la sombra de la Compañía, á no olvidar á las familias de estos soldados, á considerarlas como parte de las nuestras, comunicándolas en discreta medida algo del calor de nuestro corazón y de nuestra despena.

### La viruela.

Hemos terminado nuestra campaña habiendo efectuado 631 revacunaciones ejerciendo, aunque con buen fin, presión sobre nuestro personal, en su mayoría refractario á estas soluciones de la higiene.

Con buena intención hemos actuado de tiranos los directores y nosotros los redactores, papel algún tanto desagradable. ¿Hemos hecho bien? ¿Hemos hecho mal?

En la duda el doctor Cirajas nos absuelve.

### Desmontes.

Continúan en la calle de Diego Ayllon y han empezado en la calle principal frente al Pinar de Chamartín.

### Terraplenes.

Han avanzado bastante en la calle del Duque de Tamames, junto al velódromo y algo en otras varias.

### Tejares.

Los cuatro de la Compañía están en plena actividad; pero su producción no bastará seguramente dado el número abrumador de peticiones de construcción que tenemos.

### Riego.

La Compañía y los vecinos se dedican al riego desenfrenadamente sin que nadie se queje por falta de agua.

Es ocasión de invitar á los que dicen que no tenemos agua á que se enteren y se laven.

En vista del crecido número de automóviles que circulan por la Ciudad Lineal, desde el día 20 se dedica una de las tres cubas de riego que tenemos, á regar el camino carretero particular de nuestra propiedad desde la carretera de Aragón al teatro.

### Electricidad.

Hasta la fecha llevamos enganchado en Vicálvaro para 17 abonados con 75 lámparas.

Entre estas figuran algunas para el alumbrado de eras, para la vigilancia de las mismas y hacer los trabajos de noche, ejemplo del empleo de la electricidad en la agricultura.

Ha sido cambiado de sitio el transformador de Pueblo Nuevo, desde la plaza de las Isabeles á la carretera de Aragón, frente á dicha barriada. Seguidamente se extenderán las líneas al barrio de la carretera de Vicalvaro (antes de la Peregrilera) cuyos vecinos hace tiempo solicitan fluido, sin que hasta la fecha se haya podido acceder á ello por carecer de línea.

Está próxima á terminarse la instalación del motor y bomba para subir el agua de la fuente de Chamartín al Sagrado Corazón.

Se han terminado varias instalaciones particulares de elevación de agua con motor y bomba y hay en ejecución dos más

Han llegado los días de verano en que el calor excesivo ahuyenta la gente de Madrid.

Quien puede va á las playas frescas del Norte ó á la Sierra, ó cuando menos á la Ciudad Lineal.

Con todos los medios posibles y á veces con disposiciones ingeniosas procura la señora de la casa á guardarla fresca aún en el centro del día, más no siempre lo logra. Y sin embargo hay un instrumento muy práctico que viene en su ayuda: el ventilador eléctrico.

Estos aparatos, que hoy suministra cualquier casa de electricidad á precios muy baratos, son al mismo tiempo un adorno de la habitación. El susurreo de su marcha y la frescura de la corriente de aire producida convidan á dormir la siesta.

Además se dejan transportar á cualquier lado, colocar en cualquier rincón ó encima de muebles, para aprovechar en todas partes y en la forma más conveniente su acción refrescante.

Los tipos más pequeños, gastan menos que una lámpara de 16 bujías.

La Compañía que se encarga de su instalación, suministra ahora el fluido eléctrico continuamente y por lo tanto pueden enchufarse á cualquier hora del día.

También los propietarios de bombas eléctricas apreciarán el poder hacerlas marchar durante el día ó á la hora del riego.

### Canillas.

*SESIÓN celebrada por el Ayuntamiento el día 14 de Julio de 1909.*

Se abre la sesión á las diez y media bajo la presidencia del Alcalde, asistiendo los concejales Sres. Estanislao Vallejo, Polo, Arin, García, Calatayud, Moreno y San Martín. Aprobada el acta de la anterior, se da cuenta de los siguientes asuntos que figuran en el orden del día. De una instancia en la que D. Fausto Vallejo solicita la concesión de licencia para construir un hotel de dos pisos en la calle de Meneses, manzana 95, de la Ciudad Lineal. La licencia solicitada es concedida por unanimidad. También se concede licencia para la apertura de un establecimiento de vacas en la barriada de las Ventas del Espíritu Santo.

El concejal Sr. Calatayud hace presente á la Corporación que, habiendo recibido quejas de algunos vecinos, desea se le manifieste la forma en que se verifica la venta de pan en la localidad, si es por piezas el precio de las mismas y si está ordenado que se venda al peso. También recomienda la conveniencia de vigilar si los fabricantes ponen el sello, como está ordenado en el pan que se expende.

El Alcalde promete contestar á las preguntas del Sr. Calatayud y atender sus indicaciones.

El Sr. Arin da cuenta del proyecto de algunos industriales del barrio de la Concepción, los cuales tratan de iniciar una suscripción entre los vecinos para el sostenimiento de un sereno encargado de la vigilancia de dicha barriada.

El Sr. Arin quiere saber, para comunicárselo á los interesados, si el Ayuntamiento está conforme con dicho proyecto, y si contribuirá con alguna cantidad, caso de ser insuficiente lo que se recaude entre los vecinos.

El Alcalde contesta al Sr. Arin que por su parte no hay inconveniente en que dicho sereno se establezca, pudiendo los industriales iniciar la suscripción, y en vista del resultado de la misma el Ayuntamiento acordará lo procedente.

No habiendo más asuntos de que tratar, el Alcalde levanta la sesión. Ha sido nombrado nuevamente Alcalde pedáneo del Cerro de la Cabaña y barriada de la Ciudad Lineal, D. Carlos Bebia.

### Caciquismo. — Pequeñeces.

Se empeñaban en excluir del censo electoral de Canillas á D. Arturo Soria y Mata y á sus tres hijos mayores de edad. Le consta á D. Eloy San Martín que residen en Canillas hace más de dos años; les consta lo mismo á los concejales D. Pantaleón García y D. Patricio Aguado que han suministrado comestibles á dicha familia hace más de dos años. Le consta al vocal de la Junta municipal del censo, D. Antonio Rodríguez, dueño de la fábrica de harinas.

Han luchado tenázmente por conquistar el derecho electoral, como debieran hacer todos los ciudadanos y la Junta provincial del censo, y vista una certificación de nacimiento en Canillas de una hija de D. Emilio Soria anterior á los dos años y al ser público y notorio el hecho de la vecindad de dicha familia, acordó la inclusión en el censo de los cuatro señores Soria.

Los caciques de Canillas van perdiendo todas sus baterías. Nos aseguran que están ya bastante molidos y divididos.



### Un nuevo fallo á nuestro favor.

Sabido es de todos nuestros lectores que la Compañía Madrileña de Urbanización sostiene una querrela por injurias graves contra el obligacionista de la misma D. Lucas Garzón.

En esta causa, pendiente en el Juzgado de Alcalá de Henares, se nos denegó el procesamiento del querellado, por auto de aquel Juzgado de 1.º de Junio del corriente año, fundándose esta resolución en la supuesta deficiencia de la prueba presentada y en que, apareciendo del sumario la existencia de hechos complejos, algunos de los cuales podían constituir delitos públicos, á esta esfera había que atraer la acción privada que nosotros ejercitábamos.

Retirada nuestra defensa al letrado D. José María Llarena, y puesta en manos de nuestro abogado D. Fernando Torrecilla y Puerto, apeló la referida resolución, sosteniendo en el acto de la vista que tuvo lugar el día 13 del corriente, la improcedencia de lo resuelto por el auto impugnado por resultar del sumario indicios de culpabilidad contra D. Lucas Garzón, bastantes para decretar su procesamiento, y ser contrario á derecho supeditar la persecución de un delito de carácter privado, á la de otro de carácter público, puesto que la razón que la Ley ha tenido para hacer los primeros perseguibles solamente á instancia de parte, se funda en principios de respeto al ofendido, que nunca pueden extrañar su postergación á los que se tramitan de oficio.

El fallo recaído en este incidente de acuerdo en un todo con las pretensiones de nuestra defensa, revoca el auto del Juzgado de Alcalá de 1.º de Junio último, declarando en consecuencia que debe el Juzgado decretar el procesamiento de D. Lucas Garzón con todos los pronunciamientos que tal declaración lleva consigo, y proceder á la formación del oportuno sumario si entendiérase que existe la comisión de cualquier otro delito de carácter público.

Una derrota más al caciquismo de Canillas y para su gran protector el marqués de Ibarra.

### Juegos Florales en Alcañiz—1909.

El notable trabajo que, con el título de *Medios para fomentar el amor hacia los pájaros y los árboles*, empezamos á publicar en nuestro número del día 30 de junio y terminamos en el presente, ha sido premiado con accésit en los Juegos florales celebrados el año actual en Alcañiz.

Nosotros, que sentimos vivas simpatías por todo lo que contribuye eficazmente á fomentar el arbolado y á difundir la cultura, no solamente nos complacemos en publicar el referido trabajo sino en felicitar con verdadero entusiasmo, por su meritísima labor, á su autor, el distinguido profesor del Colegio Teresiano, D. Aurelio Alonso, al mismo tiempo que le damos gracias mil por la cita que hace de nuestra anual Fiesta del Arbol.

### Exposición de Valencia.

La casa editorial de Leoncio Miguel de Madrid, Echegaray, 19, tiene en prensa un libro sobre la Exposición que actualmente celebra la región valenciana en la capital del Turia.

Nuestros lectores saben la importancia que reviste ese gran certamen; Valencia no ha perdonado medio para la brillantez del mismo, y la voluntad y el entusiasmo, el dinero y el arte de los valencianos, han hecho verdaderas maravillas.

Una obra de esa importancia ha de quedar en el recuerdo de todos los españoles, pero al mismo tiempo es una rica fuente de estudio para arquitectos, artistas industriales; la casa editorial de Leoncio Miguel, comprendiéndolo así, hace un libro hermano de aquellas magníficas publicaciones de Alecander Koch, de Darsustadt la exposición de Turín, Trust Wassunth de Berlín, la exposición de San Luis.

En el libro sobre la de Valencia nada se perdona para que sea una obra de completa información ilustrada hermosamente con más de 200 grabados autotípicos con elegantes cubiertas tiradas en oro y para que ese libro pueda popularizarse entre nuestro público la casa editorial quiere ponerlo á la venta en condiciones de gran baratura.

Tomando en cuenta el interés que las cosas de España des-

piertan en el extranjero ha bastado que Leoncio Miguel diera la noticia de su nueva publicación para que le hayan sido pedidos desde el extranjero gran número de ejemplares, lo que le obliga á hacer una edición en francés á más de la española.

El texto de este hermoso é interesante libro será en la parte de arquitectura de D. Amós Salvador y Carreras, Arquitecto, y la de Arte de D. Ricardo Agrasot, profesor de Historia del Arte de la Escuela de Artes é Industrias de Córdoba, estando la dirección Artística á cargo de D. Joaquín García de Alcañiz.

### Correspondencia particular.

Sr. D. M. P. Madrid.—El Kursaal significa alegría, pero no lo que V. se figura, entre otras cosas porque no hay cuartos reservados.

El hecho es que á las funciones superhonestísimas hasta la fiñería, en el teatro, no iba nadie y que el Kursaal está concurrido y como hay que pagar los cupones á su vencimiento, creemos que la empresa hace bien en preferir unos espectáculos á otros en la temporada de verano.

Lo que importa es que todas las fracciones del público vengan á la Ciudad Lineal y se diviertan según sus gustos, dentro de los límites razonables de tolerancia que nunca traspasa nuestra Compañía.

Lo mismo el público aristocrático que el democrático, el público serio que el público alegre, encuentran debidamente separadas las diversiones de su preferencia.

La entrada en el recinto por diez céntimos no puede ser más barata y es suficiente para alejar mendigos y golillos, que en años anteriores molestaban á los concurrentes.

Nos consta que los vecinos de la Ciudad Lineal están contentísimos con la entrada gratuita exhibiendo la tarjeta de vecino en el recinto, mediante la cual tienen música, jardines y luz sin gastar nada. Claro es, que si piden un jamón ó un café, tienen que pagarlo.

Se necesita un operario electricista, práctico en la reparación y verificación de contadores BOLIVER é YSARIA. Colocación segura y jornal de 4 pesetas. Solicitudes: Compañía Madrileña de Urbanización, Ciudad Lineal.

VENDO sólido hotel 2 pisos, 800 m. jardín y huerta. Manzana 98, próximo á oficinas Ciudad Lineal.

SE VENDEN dos lotes de terreno, 10.304 piés, con fachada al mediodía, en la calle de Angel Muñoz. Razón: en la Ciudad Lineal, calle Meneses, Hotel Maria-Rosa, Sr. Angulo.

SE VENDE finca en la Ciudad Lineal, frente al Pinar de Chamartín, en junto ó por parcelas. Inmejorables condiciones. Razón: calle Recoletos, 10.

Imp. Ciudad Lineal.—Lagasca, 6, bajo.—Teléfono 1.254.



## CAJA DE AHORROS DE LA CIUDAD LINEAL

LIBRETAS DE ACUMULACION á interés compuesto; ahorro forzoso utilísimo para todos los fines de previsión, tales como librarse de quintas, formación de dotes, fondo de reserva para la vejez ó contingencias de la vida, más práctico y sencillo que el seguro de vida y que varias combinaciones de mutualidad.

Por 5 años al interés compuesto de 3 1/2 por 100 anual que al fin de cada año se agrega al capital y devenga interés durante el nuevo año y sucesivos.

Por 10 años al interés compuesto de 4 por 100.

Por 15 » » » » » 4 1/2 por 100.

Por 20 » » » » » 5 por 100.

Desde 1 peseta á 10.000. Cada peseta se convierte á interés compuesto durante

5 años en . . . . .	1'187
10 años en . . . . .	1'480
15 años en . . . . .	1'935
20 años en . . . . .	2'653

de modo que por una libreta de 10.000 pesetas máximo de lo que por una sola vez admitimos

á los 5 años se cobrarán 11.876,86 pesetas	
á los 10 años » » 14.802,44 »	
á los 15 años » » 19.352,82 »	
á los 20 años » » 26.532,97 »	

En una libreta no se admite la agregación de otras cantidades en fechas posteriores, de modo que la persona que quiera hacer varias entregas, en cada fecha recibirá la libreta correspondiente á la cantidad en ella entregada.

Las libretas de acumulación serán nominativas ó al portador, á favor de dos ó de varias personas indistintamente.

En las libretas de acumulación nominativas se entiende terminado el plazo, en caso de fallecimiento del suscriptor, el día en que se solicita la devolución del capital y de los intereses acumulados por la persona á cuyo favor fué suscrita, por la persona superviviente, si fueren dos los suscriptores de la libreta, ó por cualquiera de las personas supervivientes, si fueren varios los suscriptores.

La devolución se pedirá exhibiendo y entregando bajo recibo detallado la libreta correspondiente.

Tanto en el caso de ser una ó dos personas las que suscriban la libreta, como en el de ser más de dos los suscriptores, se cumplirá la voluntad del suscriptor ó suscriptores de la libreta, en todo aquello que no nos prohíba la ley.

Hecha la petición de devolución acompañando la documentación probatoria del fallecimiento, á los ocho días se abonará el 10 por 100 del total á devolver, á

los treinta días el 30 por 100, y á los sesenta días el 60 por 100 restante. Si la libreta estuviese solamente á nombre de la persona fallecida, además de la documentación probatoria del fallecimiento se acompañará la que acredite el carácter de albaceas ó herederos con facultad para retirar valores y el pago de los derechos reales correspondientes, por los que soliciten la devolución.

Las libretas de acumulación convienen: *A los ricos*, porque pudiendo convertirlos en pobres las mudanzas imprevistas de la fortuna, es discreto separar una pequeña parte del caudal, al abrigo de las contingencias del porvenir.

*A los pobres*, porque es prudente separar algo de la miseria del presente para atenuar la miseria mayor del porvenir, agravada por las enfermedades, por la vejez y por las mil desdichas de la vida.

Las libretas de acumulación son preferibles á las pólizas de seguros de vida porque éstas sólo las disfrutaban los herederos, y las libretas de acumulación las disfrutaban los mismos interesados, y sus herederos ó las personas de su mayor estimación que á veces no son las de la familia.

Son preferibles á las combinaciones de la mutualidad y de la asociación, cuando las bases de éstas no sean tan sólidas como las nuestras.

En caso de duda más vale la ganancia moderada y fija de nuestras libretas de acumulación garantizadas por un conjunto de negocios buenos que una ganancia grande sujeta á combinaciones aleatorias en cierto grado.

El seguro de vida, es útil, pero es una forma de lotería, de juego, en que la desgracia ajena constituye nuestra dicha.

La acumulación de nuestro trabajo ó del capital que lo represente es de una moralidad más perfecta y exquisita que la del seguro de vida. Si el asegurado se muere al día siguiente, obtiene el premio grande (para sus herederos); si se muere poco después gana (también para sus herederos) un premio regular; si tarda en morir gana un premio pequeño.

Una persona muy previsora debe apartar de sus ahorros, un poco para el seguro de vida, y el resto para nuestras libretas de acumulación.

Todas las combinaciones de la mutualidad y de la asociación son aceptables porque no hay negocio malo con administración correcta y de buena fe.

Nuestras LIBRETAS DE ACUMULACION son una de tantas combinaciones, que á nosotros nos parece la mejor para vencer la tentación de romper la hucha casera en los lances dificultosos de la vida.

Nuestro sistema se basa en huir sistemáticamente del papel del Estado por creer que en plazo largo de muchos años, no merece tanta confianza como los valores industriales establecidos con solidez parecida á la de la propiedad territorial.



# CAJA DE AHORROS de la Compañía Madrileña de Urbanización

LAGASCA, 6, bajo derecha, Madrid.

Horas de oficina para la Caja de Ahorros: DE 9 A 12 los días laborables y los domingos

LA CIUDAD LINEAL ES

EL MEJOR NEGOCIO INDUSTRIAL

Para los rentistas

que en la actualidad comprenden obligaciones en pequeñas partidas:

á 450 de 1 á 25, interés.....	6,66
á 445 de 26 á 50, , .....	6,74
á 440 de 51 á 100, , .....	6,81
á 435 de 101 á 200, , .....	6,89
á 430 de 201 á 400, , .....	6,97
á 425 de 401 en adelante .....	7,05

LA CIUDAD LINEAL ES

LA MEJOR CAJA DE AHORROS

PARA LOS PEQUEÑOS CAPITALISTAS QUE SUSCRIBEN

LIBRETAS NOMINATIVAS REINTEGRABLES A VOLUNTAD

como las del Monte de Piedad de Madrid, pero con **4 POR 100** de interés en vez del 3, y más facilidades que en las demás Cajas de Ahorros de España y del extranjero.

LIBRETAS NOMINATIVAS A PLAZO FIJO

Elijiendo el suscriptor, al hacer la primera entrega, el plazo

De seis meses, la Compañía abona el interés anual de. 5 por 100

De un año, , , , de... 6 por 100

De dos años, , , , de..... 6,50 por 100

De tres años, , , , de..... 7 por 100

De cuatro años, , , , de..... 7,50 por 100

De cinco años, , , , de..... 8 por 100

LIBRETAS DE AHORRO AL PORTADOR

Cuyo importe hace efectivo el que las presenta sin necesidad de decir su nombre. Interés **DEL 4 AL 8 POR 100**, lo mismo que las libretas nominativas, según el plazo elegido previamente para su negociación. La libreta de ahorro al portador es utilísima en todos aquellos casos en que conviene ó agrada la reserva, y se convierte en nominativa cuando lo pide el portador.

## GARANTÍAS COMPARADAS

NO ADMITIMOS ROPAS porque pierden de valor con el tiempo por la polilla y por la moda.

NO ADMITIMOS ALHAJAS porque pierden de valor por las modas, por la competencia de las piedras artificiales y por la posibilidad de sustituciones.

NO ADMITIMOS PAPEL DEL ESTADO como base principal de los préstamos porque las revoluciones y las guerras ponen á las cajas de ahorro en peligro de muerte, como sucedió en Francia en 1848 y en 1870, porque los desaciertos de los ministros, los manejos de los grandes financieros y los ataques justos ó manévolos de la prensa pueden causarles hondísimas perturbaciones, como ha sucedido en España.

ADMITIMOS FINCAS, que son la garantía más sólida de los préstamos. Las libretas de nuestra **Caja de Ahorros** equivalen á préstamos sobre centenares de fincas rústicas y urbanas por valor de TRES MILLONES Y MEDIO DE PESETAS, sin temor á pleitos ni á picardías de ninguna clase, y con la comodidad de no sufrir molestias ni perder tiempo en otorgar escrituras, conceder moratorias y lástimas é insultos. Para prestar sobre fincas con absoluta seguridad, no hay más que acercarse á las sucursales del Banco de España, depositar la cantidad que se quiera para la **cuenta corriente** de la **Compañía Madrileña de Urbanización**, y escribiernos diciendo cuántas libretas de nuestra **Caja de Ahorros** quiere tomar y por cuanto tiempo, desde un mes á cinco años, y según el tiempo, así es el interés, desde el 4 al 8 por 100. Pretender sacar más interés es peligroso.

ADMITIMOS FERROCARRILES Y TRANVIAS y los demás negocios de la Compañía como garantía supletoria por valor de SIETE MILLONES DE PESETAS.

La garantía moral más importante, que es la limitación de las operaciones de las Cajas de Ahorros, es en todas arbitraria ó caprichosa. En la nuestra tiene base racional y obedece á un cálculo prudente.

Máximun de las libretas reintegrables á voluntad en 1908, la 12.<sup>a</sup> parte de los ingresos de explotación en 1907, ó sea la 12.<sup>a</sup> parte de un millón de pesetas, ó sea 83.000 pesetas.

Máximun del total de libretas en 1908, cinco veces la cifra de ingresos de explotación en 1907, ó sea cinco millones de pesetas.

Total de libretas al 31 de enero de 1908 . . . . .	1.705.762
Idem de las devueltas . . . . .	571.559
En circulación . . . . .	1.134.173

Número de la última obligación suscrita: 21.913.

Oficinas: Ciudad Lineal de 2 á 7.—Apartado de Correos núm. 141