



La Ciudad Lineal



Revista científica de higiene, agricultura, ingeniería y urbanización.

AÑO XIV

Redacción y Administración: Cagasca, 6, bajo.

NUM. 399

Madrid (Chamartín) 30 de Diciembre de 1909

Sumario

Arturo Soria: Mirando al porvenir.—Pascual López: La ciudad de las flores.—Dr. N. M. Cirajas: Cosas de chicos.—S.: Remedios para varios accidentes.—Agricultura.—El por qué se comen las gallinas sus huevos.—Julio Casares: El pararrayos.—Francisco Vidal y Careta: Conferencia del doctor D. Gustavo Pittaluga.—Por las revistas.—Urbanización: Nuestras noticias.—Resúmenes de ingresos y pagos verificados por la Compañía Madrileña de Urbanización durante el mes de noviembre de 1909.—Anuncios.—Caja de Ahorros.

MIRANDO AL PORVENIR

El año 1909 ha sido, de los 15 de existencia social, el de más intensa actividad y también el de mayores éxitos y progresos.

La inauguración de la tracción eléctrica es el acontecimiento de más transcendencia de nuestra vida social.

Sigue en orden de importancia la terminación de la lucha que sosteníamos con la Sociedad rival del tranvía de Colmenar con nuestra victoria definitiva y por parte de los contrarios, hoy amigos y aliados, con una honrosa capitulación.

La construcción de vías férreas, la de edificios, la explanación de calles, los trabajos de canalización y la compra de terrenos han alcanzado en 1909 proporciones muy superiores a las de años anteriores.

La organización de nuestras oficinas con arreglo a los sistemas más perfeccionados ha exigido una labor impropia de la cual se obtienen resultados muy provechosos, entre ellos el servicio financiero puntual de todos nuestros clientes. Desearíamos tener la satisfacción de asegurar que ninguna empresa supera ó iguala a la nuestra en la ordenada marcha de una administración tan compleja y hacemos lo posible por conseguirlo.

La elevación del tipo de emisión de nuestras obligaciones de 425 á 450 pesetas creciendo la suscripción en vez de disminuir es suceso importante y agradable. También lo es el que el número de las obligaciones puestas á la venta por los particulares y vendidas en nuestras oficinas haya disminuido de 1.392 en 1908 á 983 en 1909 con 2.242 obligaciones más en circulación porque revela, además del progreso general del país, que el público considera nuestros valores como de renta y no para especulación.

El alza de todos los ingresos completa el cuadro de las bienandanzas del año más feliz de nuestra vida social.

Nuestra empresa sólidamente constituida empieza ya el período de su juventud robusta, sana y fuerte.

En los tres años 1910 á 1912 nos proponemos trabajar con preferencia en la ampliación y equipo de nuestra red ferroviaria y desarrollando lo que se pueda los demás planes.

A partir de 1913 nuestra preferencia resuelta y definitiva será la adquisición de terrenos y la construcción en ellos y venta á plazos y al contado de edificios, impulsando con esto simultáneamente un desarrollo enorme de todos nuestros negocios, todo ello á compás del favor del público, con rapidez, si se suscriben muchos valores, despacio, si se suscriben pocos, deteniéndonos á explotar lo ya conquistado, si no se suscribiere ninguno ó nos conviniere dar por satisfechas nuestras ambiciones al llegar antes de veinte años nuestro activo social alrededor de los cien millones de pesetas.

Nuestros enemigos ¡pobrecitos! son, contra su voluntad, y con su crítica negativa, los mejores propagandistas de nuestros méritos. A ellos debemos una buena parte de nuestros éxitos y la adhesión entusiasta de muchos clientes.

Son como la mujer fea que paseando al lado de otra guapa hace resaltar la belleza de esta.

En resolución, perseguimos un fin egoísta y un fin altruista y en ambas direcciones hemos adelantado mucho en 1909.

El fin utilitario de legítimo egoísmo de hacer un buen negocio para todos los clientes se va realizando sin haber tropezado en los pasados 15 años ni en el protesto de una letra (312 por valor de 393.637,19 pesetas hemos pagado en 1909) ni en ninguna reclamación fundada y grave, ni en ningún contratiempo porque no consideramos de verdadera importancia á los manejos del caciquismo y de empleados y obreros despedidos. Tenemos pues muy fundadas razones para esperar que en los años sucesivos se acentuará la prosperidad creciente de la Compañía.

De nuestros fines altruistas estamos igualmente satisfechos. La idea de las ciudades lineales empieza á ser conocida y practicada fuera de España; proporcionamos sustento á ochocientas familias evitando su emi-

gración y su miseria, contribuimos á sostener las cargas del Estado con mas sacrificios de los justos y cooperamos con nuestro esfuerzo y nuestro ejemplo á que España resurja de su abatimiento, á que se ponga en pie y camine resueltamente por las vías del progreso pacífico.

En cuanto á la pequeña parte que en esta labor colectiva me corresponde acepto de buen grado la misión redentora y desinteresada de librar á los demás de la tiranía del casero convirtiendo al inquilino en propietario, de propagar las excelencias de la vida higiénica del campo civilizado, de plantar árboles cuya sombra no me ha de cobijar, pero me sublevo contra la ley general de que los redentores sean crucificados y yo no me dejo crucificar; la excepción de esta regla quiero ser; quiero más aún, que los demás redentores disfruten un coeficiente de prosperidades y agasajos sobre los demás españoles tímidos para el trabajo, en justa recompensa de sus inventos, iniciativas, desvelos y esfuerzos para poner á nuestra patria á la altura de las más civilizadas en las industrias, en las artes, en las ciencias, en todas las orientaciones de la actividad y del patriotismo.

Feliz y próspero año nuevo deseo á todos mis socios y amigos.

Arturo Soria.

La ciudad de las flores

En los Estados Unidos, ansiosos de originalidad, de novedad y de progreso, existen sociedades particulares de que forman parte señoras y que se proponen el embellecimiento de las ciudades. La acción privada y la acción oficial, trabajando de común acuerdo, persiguen allí como un ideal de belleza, de ornato público y de higiene, la que ellos y los ingleses con nombre expresivo y simpático llaman la *garden-city*: una ciudad más hermosa y más alegre que las antiguas, con árboles, plantas y flores repartidos por calles, plazas, paseos y casas particulares. Esto, que es muy difícil y muy costoso de hacer con las ciudades antiguas porque para corregirlas y hermosearlas hay que vencer muchas dificultades y gastar mucho tiempo y mucho dinero, es fácil de hacer y debe ser un ideal cuando se trate de una ciudad nueva.

Nuestra Ciudad Lineal, cuando esté completamente terminada conforme al plan trazado, con calles anchas, todas plantadas de arbolado y vegetación, con casas que ocupen solo una quinta parte del terreno y el resto destinada á huerta y jardín, será la verdadera *garden-city*, la encantadora *ciudad-jardín* con que sueñan los yankees.

Aún hoy día, incompleta y defectuosa, nuestra Ciudad Lineal es ya la ciudad de las flores. De las flores

que embellecen cuanto las rodea, que alegran la vida, que nos cautivan con sus formas caprichosas, con sus colores variados, con su penetrante delicadísimo aroma.

En todas, absolutamente en todas nuestras casas de la Ciudad Lineal, desde la lujosa del rico á la modesta del obrero que á fuerza de privaciones, de trabajo y de ahorro la va pagando y transformándose en propietario, se cultivan flores: en macetas, en macizos, en invernadero, en emparrados que trepan por verjas, cenadores y paredes subiendo á festonear los balcones y ventanas y que á veces sirven de cerramiento y separación entre nuestros lotes y los del vecino.

Las mujeres que tan enamoradas están de sus hermanas pequeñas las flores, que con tanto mimo y tan exquisitos cuidados suelen cultivarlas á veces en el reducido espacio de que disponen en los balcones de las casas en Madrid, aquí en nuestros terrenos pueden darse la satisfacción de cultivarlas en gran cantidad y con mucho espacio á su disposición. Y así lo hacen. No veréis en la Ciudad Lineal una casa, ni una sola casa, sin flores abundantes. Fincas hay en que por la profusión de árboles y flores que se cultivan en ellas lo principal parece el jardín y lo secundario la habitación.

Amemos las flores. Cultivémoslas con esmero y propaguémoslas como el mejor adorno que pueden tener nuestras casas sanas y alegres de la Ciudad Lineal. Cultivémoslas para que sean el mejor ornato de nuestras calles, transformadas en avenidas de jardines, para que con ellas se engalane el pecho y la cabeza de nuestras mujeres, para que alegran y perfumen todas las habitaciones de nuestras casas. Cultivarlas con profusión será alegrar y embellecer la vida, desquitándonos de tanta vulgaridad como nos rodea.

Hagamos de ellas una necesidad. Ellas nos inspirarán gustos delicados, ellas nos entretendrán haciéndonos pasar horas agradables, ellas nos compensarán de muchas amarguras haciéndonos olvidar los sinsabores de la vida.

En nuestra Ciudad Lineal deben cultivarse flores con profusión y en todo tiempo, sucediéndose sin interrupción unas á otras según las estaciones. En los últimos días de invierno, en esos días deliciosos en que ya se siente llegar la primavera, días templados que tan agradables son á las horas de sol en nuestra Ciudad Lineal, las borduras de los macizos de nuestros jardines deben estar cuajadas de fragantes violetas, la perfumada y simpática violeta que se delata por su aroma aunque se esconda modestamente entre las hojas. Más adelante, en los comienzos de la primavera vendrán las lilas blancas y moradas que tan bien se dan en nuestros terrenos y de las que hay varios arbustos en nuestra calle principal, los lirios hermosos de hoja elegante, de tallo erguido, de colores encendidos, flor hermosa, de la que decía Jesús que ni el Rey Salomón coronado de toda su gloria estaba tan hermosamente vestido. Y vendrá poco después la primavera franca derramando á ma-

nos llenas el tesoro de sus encantos de forma, de perfume y de color. Y tendremos claveles frescos, hermosos, variadísimos de color, con los que tan graciosamente saben adornarse nuestras mujeres para ir á los toros; y jacintos, tulipanes y narcisos traídos de Holanda, y nardos y azucenas de inmarchitable purísima blanca símbolo de pureza y de virginidad; y lucirán sus galas las plantas trepadoras que presumidas y coquetas se lanzan locamente, unas por nuestras tapias, otras por nuestras verjas y nuestras paredes para subir á adornar rejas y ventanas; la madreselva, las campanillas, la rosa de pitimín con racimos de flores que agitadas por el viento parecen bandadas de mariposas, la parra virgen, la pasionaria, etc. Y luego, cuando el verano esté de vencida y se anuncie el otoño, tendremos las dalias de brillantes colores y los elegantes y caprichosos crisantemos de los que tantas variedades se cultivan en Madrid y que no deben faltar en ningún jardín de la Ciudad Lineal. Y en invierno y en verano, en primavera como en otoño, al aire libre ó en invernadero, en maceta ó dentro de casa, ó en macizos del jardín, trepadora ó enana, la reina de las flores, la que sin disputa á todas vence en variedad, en elegancia, en hermosura, en perfume, en riqueza, y brillantez de colores, la incomparable, la hermosísima rosa, unas veces blanca, delicadísima y pura como el suspiro de una virgen, otras roja, de pétalos carnosos y aterciopelados que traen á nuestra memoria los labios sensuales y voluptuosos de una andaluza, otras de color amarillo que parecen de oro, rosas de té de perfume embriagador. Un filósofo ha dicho que «ni el amor ni las rosas duran mucho tiempo»; desmintamos al filósofo en lo que se refiere á las rosas, ya que ¡ay! no podamos desmentirle en lo que al amor se refiere, y procuremos cultivarlas con profusión, unas veces aisladas en arbustos elegantes de un solo tallo que parecen árboles minúsculos, otras en arbustos pequeños y frondosos abandonadas á la naturaleza, otras en tiestos, recortando y adornando la planta á nuestro capricho, otras en trepadoras que adornen nuestros kioscos y emparrados. Y procuremos todo el año tener rosas, ya que como ha dicho una elegante escritora francesa, Heléne Avril, la rosa «*c'est une joie jamais finie*».

Procuremos también generalizar en nuestros terrenos las flores delicadas de lujo que hasta ahora solo se cultivan en los jardines ricos: vulgaricemos todo cuanto sea posible la elegante camelia, la perfumada magnolia, la hermosa delicadísima gardenia, la aristocrática y rara flor de lis, las azaleas que tan caras se venden en Madrid como flores de invernadero y el rhododendron y las begonias y tantas y tantas otras flores raras. Enseñémonos unos á otros cómo se cultivan las especies caras y cómo se consiguen nuevas variedades, y contribuyamos á difundirlas y generalizarlas haciendo que en esto como en todo, nuestra ciudad Lineal sea modelo de originalidad, de riqueza y de buen gusto.

Buscando esta originalidad y este buen gusto, yo quisiera ver implantadas en muchas casas de la Ciudad Lineal, los *wall gardens* que tanta aceptación están teniendo en el extranjero y principalmente en los Estados Unidos y en Francia. El *wall garden*, literalmente *jardín en muro*, consiste en el aprovechamiento de los muros para plantar sobre ellos, entre las junturas ó los huecos de las piedras, arbustos de poco crecimiento que extendiéndose por las paredes las adornan muy artísticamente y originalmente con hojas y flores.

Las plantas que pueden cultivarse con preferencia son los arbustos de poco crecimiento que den muchas flores de colores brillantes y de mucha duración, las cuales deben ser plantadas de semilla sobre el mismo lugar para que desde el principio las raíces se amolden al sitio en que la planta ha de crecer y vivir. Así pueden cultivarse los pensamientos, amapolas, resedá, albahaca, clavelinas, geranios, siendo preferible en éstos el geranio de yedra que por ser planta trepadora, por sus hojas resistentes y de lindo corte y por sus flores en racimos sirve muy bien para adornar, extendiéndose á lo largo de un muro. También son muy á propósito como trepadoras las campanillas, el rosal de flores menuditas, la parra virgen, etc.

El muro más á propósito para estas plantaciones es el de piedra y mejor aún el que sea viejo y tenga ya huecos é intersticios. Si el muro fuera nuevo debe hacerse de modo que las piedras no encajen del todo sino que dejen huecos á propósito para rellenarlos de tierra vegetal é intersticios para que se extiendan las raíces y para dar salida al agua de riego.

Otra novedad que también puede implantarse en los jardines de la Ciudad Lineal es el *landscape garden* á que tan aficionados son los ingleses. Son jardines en diferentes planos con cuestas y caminitos tortuosos que dan al jardín artificial todo el aspecto que tiene el paisaje de la naturaleza. En nuestros terrenos, donde hay terreno abundante y accidentado, son muy fáciles de hacer y resultarán muy bien estos jardines caprichosos y accidentados de tan artístico y variado aspecto, que rompen la monotonía y la uniformidad del jardín en un solo plano. Un jardín bien hecho es una verdadera obra de arte y en su formación y en su conservación debe ponerse el mayor esmero por quien sea apasionado de la belleza. Procuremos cultivar este arte que tan fácil es en la Ciudad Lineal.

Con nuestros árboles abundantes y variadísimos, frutales ó de sombra, con nuestras plantas y nuestras flores esmeradamente cuidadas en todas nuestras calles y en todas nuestras casas, se realzarán los encantos y bellezas de la Ciudad Lineal y la convertiremos entre todos al cabo de muy pocos años en un inmenso artístico jardín que llamará con justicia la atención de los que la visiten y que será el principal atractivo para los que en ella vivan.

Pascual López.

COSAS DE CHICOS

El cambio de dentición

El asunto que ha de ocuparme hoy tiene algún interés práctico, puesto que su conocimiento puede poner á los padres en el camino de lo que debe hacerse en esta época de la vida infantil.

Cuando en un niño empieza á iniciarse el período de renovación de sus dientes, manifestado por la movilidad de estos, se presenta la siguiente cuestión á resolver: ¿debe esperarse á su caída espontánea ó debe arrancarse con mayor ó menor brusquedad?

Desde luego rechazo de plano este último procedimiento, pues además de los dolores que acarrea puede proporcionar algunas complicaciones de relativa importancia, como hemorragias copiosas, rotura del diente, arrancamiento de partes blandas y en algunas ocasiones hasta provocar la fractura del maxilar en su borde dentario.

Hay que tener en cuenta también que no siempre los dientes que se mueven caen, pues en algunas ocasiones pasados unos cuantos días tienden á afianzarse de nuevo, transformándose en permanentes y en este caso falta siempre el germen subyacente. Por lo tanto, al hacer su avulsión violenta quedamos un espacio ó *por-tillo* imposible de llenar por los medios naturales.

Desechado el sistema de *arrancamiento*, diremos que debe esperarse á la caída espontánea, *pero siendo esta perfectamente vigilada* para que el diente desprendido no sea ingerido ó haga irrupción en el aparato respiratorio provocando serios trastornos.

En estas ocasiones asistimos á un cambio de dentición anormal. Puede suceder que el diente nuevo aparezca, ó inicie su aparición en la cara anterior ó posterior de la encía, sin que haya caído el otro, y en este caso está indicada la intervención del dentista para que haga la extracción del caduco, y de este modo preparar el espacio necesario para que se encauce normalmente el definitivo.

Para no ser sorprendidos tarde y desagradablemente por un diente completamente formado é implantado defectuosamente, es necesario que en esta época, los padres vigilen con asiduidad y cuidado la boca de sus hijos, pues este defecto físico, á más de afear considerablemente puede provocar en las mucosas de los labios, carrillos y lengua úlceras rebeldes y ser la base inicial de trastornos sucesivos de mayor gravedad é importancia.

En los días subsiguientes al desprendimiento de un diente, es necesaria una cuidadosa limpieza de la boca con líquidos antisépticos (disoluciones de clorato, timol, resorcina, perborato, etc.) en previsión de dolorosísimos flemones por infección de la herida producida.

Como medida de precaución deben suprimirse du-

rante este periodo, todos aquellos alimentos duros y que exijan detenida masticación: así como también observar, si el diente desprendido está completo, para, en caso negativo, buscar cuidadosamente la parte que falte en el alveolo dentario y evitar que sea aprisionada por el diente subyacente originando todos aquellos trastornos inherentes á los cuerpos extraños alojados en el organismo.

Cómo última indicación diré, que deben abandonarse en absoluto, todos los *remedios caseros* que se aconsejan para enderezar los dientes que salen torcidos, pues el tiempo que empleando estos se pierde, sería muy útil y facilitaría muchísimo el trabajo de un buen dentista, siempre que no se tome por tal á uno de los muchos *saca-muelas* que en el mundo existen.

Dr. N. M. Cirajas.

CONOCIMIENTOS ÚTILES

REMEDIOS PARA VARIOS ACCIDENTES

Cortaduras. — Son las heridas causadas con cualquier instrumento cortante. Lávese la herida con agua hervida durante diez ó quince minutos y examínese con cuidado el corte, hasta tener la convicción de que no ha quedado en él ningún cuerpo extraño. Es conveniente mezclar con el agua unas gotas de alcohol. Una vez bien limpia la herida, júntense cuidadosamente los bordes de la misma. Alrededor de la cortadura se pone polvo de iodoformo. La cortadura se cubre con gasa antiséptica ó algodón hidrófilo y se venda fuertemente la parte lastimada.

Pinchazos. — Son heridas estrechas y profundas producidas por un instrumento agudo, como espada, aguja, alfiler, etc., Si el instrumento que ha causado el mal sigue clavado, lo que más interesa es quitarlo. Si el dolor es muy intenso, por haber sido interesado algún nervio, se procurará calmarlo bañando la parte herida en agua hervida y caliente con una solución antiséptica.

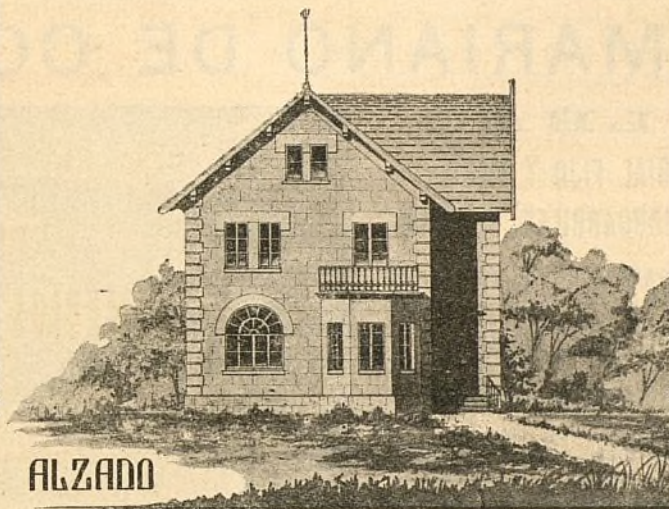
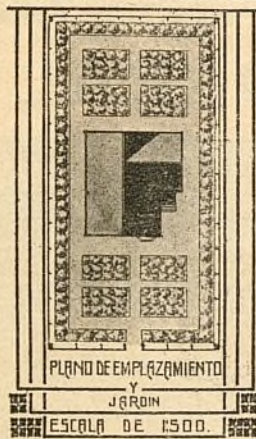
Picaduras de abejas y avispas. — Si el aguijón ha quedado en la herida el primer cuidado debe ser quitarlo con la punta de una aguja quemada en la llama de una bujía para que sea completa su limpieza. Después se aplica á la parte picada una bolita de algodón en rama empapada en álcali volátil, en vinagre, ó mejor aun en agua fenicada.

Mordedura de víbora. — Atese fuertemente el miembro mordido dos ó tres dedos más arriba de la herida; en seguida ésta se cauteriza con un hierro candente (lo que produce mucho menos dolor de lo que generalmente se cree); también puede hacerse la cauteri-

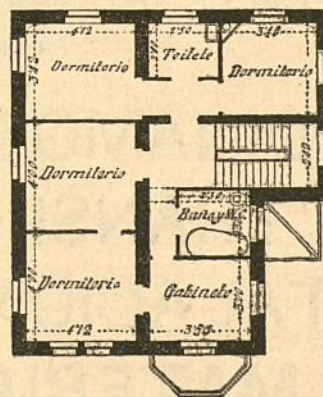
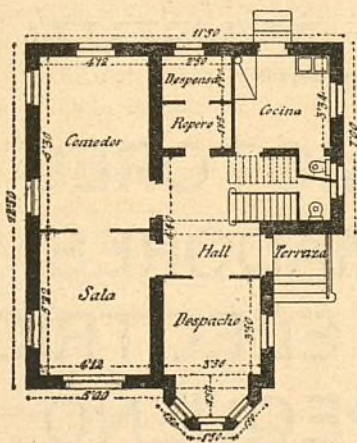


CONSTRUCCIONES DE LA CIUDAD LINEAL

Precio del hotel 30.000 pesetas Escala de 1:150



PLANTAS BAJA Y PRAL



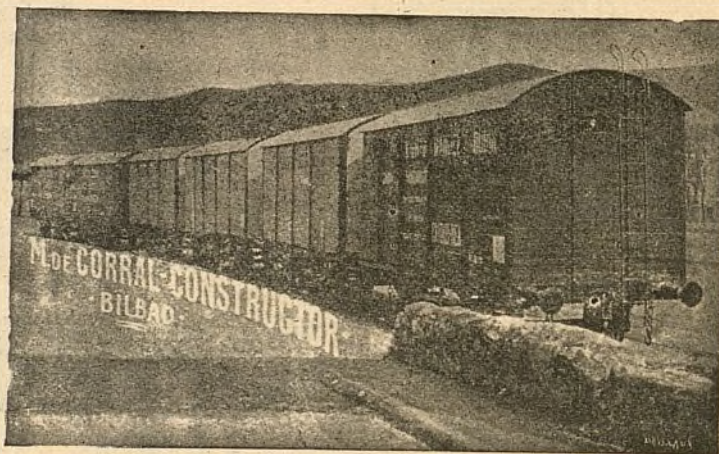


TALLERES
DE
CONSTRUCCIONES METÁLICAS

Casa fundada en 1881, que lleva
construidos durante los 27
años de existencia, más de
5.000 vagones y coches para to-
dos los ferrocarriles de Espa-
ña: Norte y Madrid á Zaragoza y
Alicante, Luchana á Munguía,
Bilbao á Portugalete, Vascon-
gados, Bilbao á Lezama, etc.

»»» MARIANO DE CORRAL »»»

BILBAO
MATERIAL FIJO Y MÓVIL
PARA FERROCARRILES Y MINAS
VAGONETAS Y VULQUETES
ESPECIALIDAD
EN VAGONES CUBAS
Y VAGONES CISTERNAS
PUENTES METÁLICOS



A. E. G. THOMSON HOUSTON IBERICA

CALLE DEL PRADO, 20.—MADRID

» » » DINAMOS » MOTORES » » »
» » » TRANSFORMADORES » » »
» INSTALACIONES ELÉCTRICAS »
» » » MATERIAL PEQUEÑO » » »

Suministradora del tranvía eléctrico
de la Ciudad Lineal.

zación con nitrato de plata (piedra infernal), ó con álcali volátil. A falta de uno de estos medios se logra análogos resultados vertiendo sobre la mordedura dos ó tres gotas de vitriolo. Luego se le dan á beber al enfermo infusiones de té ó de manzanilla muy alcoholizadas. También son útiles las inyecciones de eter ó de cafeína.

Contusiones.—Reclaman compresas de agua fría, renovadas con frecuencia, de agua avinagrada ó salada, de agua blanca, de aguardiente alcanforado.

Téngase presente siempre que pueden existir graves lesiones internas, como fracturas, desgarros, etc., sin que se manifiesten al exterior, debiendo llamar al médico, sin pérdida de tiempo, en cuanto se sospeche la existencia de una de estas lesiones.

S.



Eucaliptus resistentes al frío

No todas las variedades de eucaliptus tienen igual rusticidad para soportar los grandes descensos de temperatura, y en los climas del Norte se cultivan con éxito algunas, entre las que merecen citarse el eucaliptus Amydalina, que alcanza un extraordinario desarrollo, el eucaliptus Cúnan, el Vuigera; y el más resistente, puesto que vegeta bien en Inglaterra en localidades donde baja la temperatura á 14 y 15 grados bajo cero, es el eucaliptus Coecifero, que sería muy á propósito para la región Central y Norte de España.

Abono para macetas

Las plantas de claveles que se desarrollan con lentitud, seguramente lograrán más rápido crecimiento y mayor abundancia de flores, abonándolas como sigue: Se hace una mezcla de 35 gramos de nitrato de sosa, 15 de sulfato de potasa y 50 de superfosfato; se envuelve bien todo y de esta mezcla se disuelve un gramo en un litro de agua, regando con ello las macetas en este tiempo cada tres días.

Probablemente la causa de que algunos de los claveles tengan poco tamaño, es debido á que las plantas van agotándose, pero con esta fertilización lograrán corregir el defecto.

Acción fertilizante de las leguminosas

Estas plantas fijan el nitrógeno elemental de la atmósfera y por lo tanto absorben en pequeñas cantidades este elemento del suelo, dejando siempre residuos

nitrogenados en la tierra en que vegetan, tanto mayores cuanto más exuberante es la vegetación.

Si las leguminosas se entierran en verde, se consigue el máximo de beneficio desde este punto de vista, llegando en algunos casos á proporcionar al suelo cantidades de nitrógeno por hectárea equivalentes á 800 y aun á 1.000 kilos de nitrato de sosa. Si se siegan, dejando como residuo las raíces, la cantidad de nitrógeno que ceden al suelo es desde luego mucho menor, puesto que toda la parte aérea de la planta es extraída de la tierra; pero si se arrancan, la casi totalidad del nitrógeno es sustraída del suelo, no quedando más que la que puedan contener las pequeñas raicillas que se desprenden de la planta al arranque. Por consiguiente, lo que conviene es, ó bien enterrarlas en verde, ó bien segarlas dejando la raíz. El mayor coste que supone la siega con relación al arranque seguramente es pagado por el mayor beneficio que, desde el punto de vista del enriquecimiento en materias nitrogenadas, reporta al suelo esta operación.

Manera de combatir el Kermes de los árboles frutales

Estos pequeños insectos atacan con mucha frecuencia á los árboles frutales, sobre los cuales producen una especie de agallas, tanto á las hojas como á la superficie de los frutos, siendo á veces tan intensos sus estragos que pueden hacer perecer á los árboles y desde luego comprometer la cosecha.

A este grupo de insectos pertenece también el que en estos últimos años ha atacado con gran intensidad á los naranjos en toda la zona meridional y levante de España, conocido en esta última región con el nombre de *poill-roig*.

Entre los distintos insecticidas que se han aplicado para combatirlo, el que más resultados viene dando es una solución al 2 por 1.000 de bicloruro de mercurio ó sublimado corrosivo. Esta sustancia, como es sabido, es muy venenosa y por lo tanto no puede aplicarse en la pulverización inyectada sobre este. La forma de aplicarla es en los troncos y en las ramas de los árboles frutales de hoja caduca, en el mes de enero ó febrero, antes de nacer las hojas, y en los árboles de hoja perenne antes de la floración, bien con un pulverizador ó con una brocha, con la que se embadurnan los troncos y las ramas.

La lana como abono

Los residuos de la fabricación de lana pueden utilizarse en agricultura como abono.

Son estos residuos de diferentes clases. Los menos ricos en principios azoados son los que quedan en el fondo de las tinajas ó cubas después del lavado, los cuales forman una especie de humus que contiene uno ó uno y medio por ciento de ázoe directamente asimila-

ble. Vienen después los desperdicios del vareo que contienen tres ó cuatro por ciento de ázoe.

Los más ricos en ázoe son los desperdicios de lanas viejas inutilizables y deterioradas, que tienen una riqueza de nueve ó diez por ciento de materias azoadas.

Este es un abono excelente y que mezclado con los residuos del lavado y desperdicios del vareo da magníficos resultados. Y aun mejora la calidad de este abono, si se le agrega un poco de borra de algodón podrida y bien mezclada con la lana.

El por qué se comen las gallinas sus huevos

El huevo roto que las gallinas encuentran apetecible las prepara para comerse sus propios huevos. Es conveniente distraerlas y darlas á comer carne y sustancias calcíneas. El ponedero escamoteador que cada uno puede hacerse es la mejor defensa contra las gallinas que se comen los huevos.

Cuántas veces hemos oído decir esta frase: «Es un fastidio, nuestras gallinas se comen sus huevos siendo imposible poder corregirlas». Este mal es frecuente y no viene por casualidad; es el resultado de un estado de cosas que toca á cada interesado el modificarlas. Veamos primeramente las causas y después hablaremos de sus remedios.

El huevo roto

Por regla general la paz no reina siempre en los gallineros y las peleas entre las gallinas son frecuentes, particularmente si dos que desean poner quieren colocarse en el mismo nido. Con este motivo uno ú otro día un huevo de cascarón debil recibe un golpe fuerte ó es arrojado fuera del nido, estando ya el daño hecho. En los primeros momentos las gallinas no tocan el huevo roto, pero poco á poco les llama la curiosidad y si una de ellas pica el contenido del huevo roto, toma el gusto también al huevo tan pronto como le pone. Llegará el momento en que ellas mismas romperán el huevo porque el tragarse los cascarones las dará la idea de comerse los así como también su contenido.

Otra de las causas es también el huevo roto de las gallinas que ponen por la noche en el acostadero ó palos del gallinero. Estando muy alto y el piso duro, el huevo no quedará sin romperse al caer.

Es conveniente distraer á las gallinas

El hastío conduce también á las gallinas á este vicio. En los corrales demasiado pequeños dan vueltas por todas partes, saltan por los nidos, remueven la paja y finalmente á fuerza de dar picotazos á diestro y siniestro se ceban en el mismo huevo y terminan por hacer de él su distracción diaria.

El alimento es también uno de los principales medios de evitarlo. Para la producción del huevo se nece-

sita que la comida sea carnosa y calcinosa. La necesidad intensa que siente el animal de estos elementos nutritivos le fuerzan á los peores excesos y solo una comida mal hecha basta para hacer, de inocentes ponedoras, incorregibles comedoras de huevos.

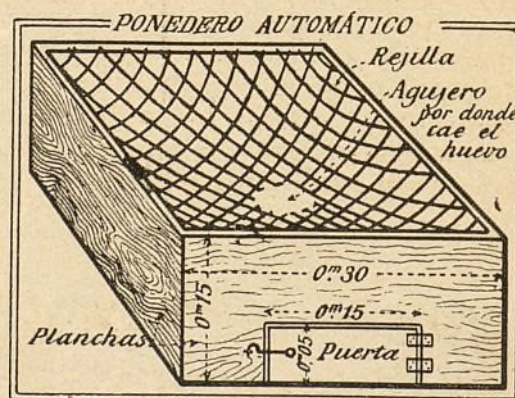
Tres remedios

Estos inconvenientes se evitan aplicando los tres remedios que se indican á continuación:

1.º Dar espacio á las gallinas y ponederos en número suficiente para que todas encuentren un nido adecuado á su conveniencia y que no estén obligadas á esperar turno para pasar como á un teatro. Se coloca paja, hierba y musgo de jardín á su disposición. Mientras que las gallinas remueven todos estos entretenimientos el huevo puesto queda intacto en el fondo del ponedero.

2.º No hay que olvidar nunca de echar á la pasta ó comida, sobre todo de aquellas gallinas que están enjauladas, carne y sangre cocida, y si al dueño le gustan las ostras, se limpian muy bien las conchas y colocándolas en trocitos se ponen en los corrales ó jaulas. La fuerza que dá al cascarón la sustancia de los trocitos de la ostra al digerirla influye bastante en la formación del cascarón del huevo de gallina, siendo un medio conocido desde hace bastante tiempo.

3.º Haciendo un ponedero automático. Los medios expuestos no son siempre suficientes para hacer desaparecer este vicio incorregible. En este caso si la causan-



te es de raza corriente lo mejor es matarla, pero si es de raza especial debe cuidársela al mismo tiempo que á sus huevos. Con este objeto se construye, según el número de ponedoras que se tienen, uno, dos ó tres ponederos escamoteadores, llamados así porque quitan automáticamente los huevos á la gallina en el momento y á medida que los pone.

Manera de escamotear el huevo tan pronto como ha sido puesto

Con este objeto se toman cuatro tablas de 15 centímetros de alto y próximamente de 30 centímetros de largo. A una de ellas se le hace una abertura rectangu-

lar de 5 centímetros de alto por 15 centímetros de largo para que pueda servir de puerta. Se clavan las cuatro tablas indicadas como para hacer una caja ordinaria. El fondo se hace también con tablas adecuadas, colocando una puertecita en la abertura reservada. Dos trozos de cuero pueden servir de bisagras y una aldabilla de cerradura.

Hecho esto se coloca un trozo de tela metálica de agujeros pequeños á una altura de 5 centímetros de la de la caja. En el centro de esta tela metálica y con una herramienta cortante se hace un agujero de tamaño suficientemente grande para que pueda pasar con facilidad un huevo, fijando con tachuelas la tela metálica en la parte superior de la caja.

Con el puño ó palma de la mano se fuerza la tela metálica con el fin de darla una forma cóncava como la de un nido ordinario. Se guarnece la parte superior del ponedero con una tela fuerte que se clavará á los bordes y que se fijará á la tela metálica con algunas puntadas hechas con una aguja y con hilo fuerte.

Para hacer que el nido tenga más atractivos hay que procurarse un huevo de porcelana con dos agujeros á los extremos. Se ata en el nido casi en el fondo á 4 centímetros del agujero por donde pasará el huevo puesto.

No falta más que guarnecer el interior de la caja con paja menuda y colocar el ponedero en el sitio que se ha escogido. La gallina vendrá á colocarse encima para poner.

En esta forma y con tablas viejas de cajas pueden hacerse económicamente un sin fin de ponederos automáticos. Si además de todo lo indicado se advierte á la criada que no tire nunca á las gallinas los cascarones de los huevos que ha utilizado, porque las gallinas ignoran el gusto que tienen, y se siguen los consejos dados anteriormente, se recogerán cada día intactos y sin rotura los huevos puestos por las gallinas enjauladas.



EL PARARRAYOS

(Conclusión).

Tomando como ejemplo un hotelito de dos pisos, de 9 metros de fachada por 8 de fondo (tipo de construcción frecuente en la Ciudad Lineal), vamos á calcular primeramente el coste de un pararrayos ordinario, con datos del catálogo de cualquier casa de las que se dedican en Madrid á éste género de instalaciones. El

presupuesto así formado nos servirá de término de comparación para los cálculos ulteriores.

	Pesetas.
Pararrayos corona, punta múltiple, con la central de platino.	36 »
Barra tubular cónica de hierro galvanizado de 6 metros	45 »
Abrazaderas para sujetar la barra; el par. .	6 »
Juego de abrazaderas para sujetar el cable á la barra.	4,50
Pieza de cristal para la barra.	7,50
8 aisladores cristal en dos mitades; á 1,10 la pieza.	8,80
8 soportes hierro galvanizado; á 1,75. . . .	14 »
16 metros cable de hierro galvanizado de 10 milímetros; á 0,90 el metro.	14,40
Plancha de cobre para tierra.	15 »
	151,20
Si en lugar de cable de hierro, se emplea cinta de cobre de 27×2 milímetros, (á 3,30 el metro), hay que añadir.	41,60
TOTAL.	192,80

Veamos ahora cómo se puede proteger el hotelito, antes citado, por medio de un pararrayos moderno.

Siendo el tejado á cuatro aguas, y de reducidas dimensiones, basta fijar en el vértice de la armadura una barra soporte, de dos acanaladuras, del modelo descrito en el artículo anterior. Una vez fija con sus correspondientes tornillos, se recibe con yeso, se colocan las tejas en la forma ordinaria y se adapta, á la base del vástago que queda libre, una caperuza de zinc ó plomo, para evitar que penetre la humedad en el edificio. Para la línea aérea emplearemos dos cables de cobre macizo de 8 milímetros de diámetro, cuya sección total, superior á 100 milímetros cuadrados

aventaja con mucho á la de la cinta de cobre del presupuesto anterior ($27 \times 2 = 54$ milímetros cuadrados) y ofrece una conductibilidad casi triple que la del cable de hierro de 10 milímetros. En cada una de las acanaladuras de la barra se aloja el extremo de un trozo de cable de cobre de 17 metros de largo, en un solo pedazo, dejando que la punta sobresalga de la barra unos 10 centímetros. Para fijar á esta los cables se emplea hilo de cobre de 2 milímetros, que se arrolla fuertemente, empezando por arriba, hasta cubrir 20 centímetros de la barra. Tanto al partir de aquí los ca-

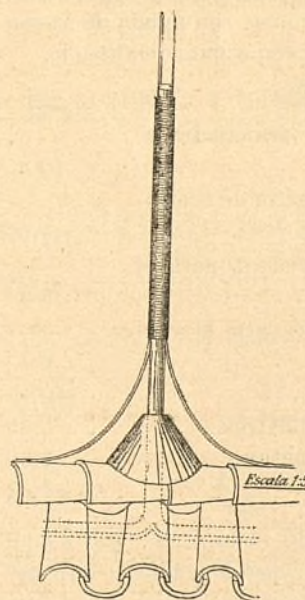


Figura 4

centímetros de la barra. Tanto al partir de aquí los ca-

bles como al salvar el alero, y en cualquier otro cambio de dirección, se evitarán cuidadosamente los ángulos violentos, pues la experiencia ha demostrado que el rayo no se suele prestar á recorrerlos dócilmente. Uno de los cables partirá, por ejemplo, hacia la esquina derecha de la fachada anterior, siguiendo el caballete correspondiente, y el otro irá á buscar la esquina diagonalmente opuesta. Al llegar al alero, ambos cables se pondrán en contacto con la canal de zinc, bien sea soldados directamente á ella ó mediante derivaciones adecuadas. En el tejado, el cable va tendido sobre las tejas y sujeto con abrazaderas de forma especial; en la bajada á tierra, *va clavado directamente en el muro*, con escarpas de hierro galvanizado.

Al determinar las esquinas del edificio por donde han de bajar las líneas se tendrá en cuenta la proximidad de la acometida del agua, para que uno de los cables, por lo menos, pueda amarrarse directamente á ella.

Con lo hecho bastaría para que nuestro pararrayos fuese muy superior, desde el punto de vista eléctrico, á los del sistema corriente; pero aun tenemos que perfeccionarlo. Además de las dos líneas de cobre ya mencionadas tenemos en el edificio las cuatro bajadas de zinc que parten de los canalones, los cuales se utilizan también para nuestro propósito, estableciendo su contacto con la tierra mediante hilo de cobre de 6 milímetros. Alrededor del edificio y á un metro de distancia, próximamente, se abre una zanja de 0,30 de anchura por 0,50 de profundidad, en cuyo fondo, después de echar una ligera capa de carbonilla, se entierran cuatro vueltas completas de alambre de espino, ó sean 168 metros. A esta toma de tierra supletoria (la principal la constituye la cañería) se unen los dos cables principales y los cuatro secundarios de las bajadas de zinc, soldando fuertemente las uniones, con ayuda de aparatos *ad hoc*, y recubriéndolas con cáñamo embreado.

Y ahora, vamos á cuentas:

	Pesetas.
Una barra soporte, de dos acanaladuras, modelo especial.	10 »
34 metros cable de cobre macizo de 8 milímetros, á 1,40 el metro	47,60
10 abrazaderas, modelo especial, para el tejado.	5 »
Escarpas hierro galvanizado para fijar el cable en el muro.	2 »
168 metros espino artificial,	10 »
8 metros hilo de cobre 6 milímetros.	5,95
Medio kilo hilo cobre 2 milímetros.	1,50
TOTAL.	82,05

En cuanto á los gastos de instalación, que no he querido calcular de antemano, por depender de circunstancias variables, advertiré lealmente, que han de ser algo mayores en el segundo presupuesto: cosa muy natural si se tiene en cuenta que, en realidad, se trata de

un *pararrayos doble*. A pesar de esto, viene á costar próximamente la mitad que un pararrayos ordinario, cuya eficacia supera enormemente según hemos demostrado.

Y termino, por hoy, anunciando para muy pronto la instalación del primer pararrayos moderno en la Ciudad Lineal.

Julio Casares

Conferencia del doctor D. Gustavo Pittaluga

Hermosa y grandilocuente fué la conferencia que el eminente bacteriologo doctor D. Gustavo Pittaluga dedicó á los alumnos de mi cátedra de Geografía y Geología Dinámica en el local del Instituto Sueroterápico de Alfonso XIII, el día 4 del mes corriente, á las cuatro y media de la tarde. Durante más de una hora nos tuvo pendientes el doctor Pittaluga de su amena, docta y elocuente disertación acerca de la Geografía de nuestras posesiones del Golfo de Guinea, diciéndonos también algo incidentalmente de la ya célebre y famosa «enfermedad del sueño», que teniendo su origen en la región de los lagos del Continente Africano, Victoria Nyanza, Alberto Nyanza y otros, se ha propagado hasta las regiones de la parte occidental de dicho Continente, padeciéndola muchas tribus negras. Tuvimos ocasión de ver el negro que ha traído el doctor Pittaluga, que cuando embarcó para España le había invadido tan terrible enfermedad, de la cual se encuentra ya casi curado.

Difícil es, por no decir imposible, extraer todo lo bueno que dijo el doctor Pittaluga en su notable conferencia, pero procuraré acordarme de lo más trascendental.

En primer lugar nos dijo que cuando se dirigieron á Fernando Póo tuvieron ocasión de ver desde el trasatlántico una erupción volcánica del próximo monte Kameroun, que se encuentra en la colonia alemana del mismo nombre y que se eleva á más de cuatro kilómetros sobre el nivel del mar,

Desde este punto de vista ha sido tan afortunado el doctor Pittaluga ahora como lo fué hace veinticinco siglos el cartaginés Hannón, hermano de Aníbal, que también *tuvo la suerte* de presenciar una erupción del volcán sito en la montaña más elevada de todas las que se encuentran en la parte occidental del Continente Africano.

Otra de las cosas que nos llamó la atención durante su conferencia fué lo que dijo acerca del peligroso viaje que emprendieron por la selva virgen desde Batta, capital del distrito septentrional de la región del Muni, hasta la frontera de la colonia alemana del Kameroun, en la cual por cierto ocurrió el interesante incidente de sustituir en un poblado los expedicionarios la bandera

**UN ESMALTE DE ALTO GRADO**

No venenoso y exento del
 Albayalde
 Seca con un brillo perfecto
 Mantiene una superficie
 . . dura y permanente . .
 Resistente á la humedad
 Permanente
 . . Para todos los climas . .

**SE RECOMIENDA
ESPECIALMENTE**

PARA MUEBLES, ESCALERAS, EMPAPELADOS, CENEFAS, CAMAS DE MADERA Y HIERRO, UTENSILIOS DOMÉSTICOS, TRABAJOS DE CESTERÍA Y ARTÍCULOS DE CAPRICHIO EN MADERA, HIERRO, HOJA DE LATA, ETC.

POR QUE? : : :

POR RAZÓN DE LA FACILIDAD CON QUE SE PUEDE LAVAR.

**NOTA : : : : :
: : : : HIGIÉNICA**

EL ESMALTE BURRELL ES (BAJO EL PUNTO DE VISTA SANITARIO) MUY PROPIO PARA HOSPITALES, ESCUELAS, ESCRITORIOS, COCINAS, CUARTOS DE BAÑO, SALONES DE VAPORES, ETC., SIENDO SU SUPERFICIE COMO LA PORCELANA, EVITA QUE LOS GÉRMESES SE DEPOSITEN.

SE FABRICA : : :

EN TODA VARIEDAD DE COLORES FIJOS Y PRECIOSOS.

SE SURTE : : : :

EN LATAS «MITAS», «ENANAS», «PEQUEÑAS», «MEDIANAS», «GRANDES» Y «PINTAS» (MEDIO LITRO), Ó DE CUALQUIER OTRO TAMAÑO. TAMBIÉN EN BULTO.

PÍDANSE TARJETAS DE COLORES Y DEMÁS INFORMES**TAMBIÉN : : : : :****ESMALTE PREPARADO ESPECIALMENTE PARA BAÑOS**

NO VENENOSO. RESISTE A LA ACCION DEL AGUA CALIENTE

Blanco Puro, Blanco Marfil, Agua del Nilo y Color Carne

COLORES

Y

BARNICES

de todas clases
y calidades.

BURRELL Y C^{IA}.

Fabricantes de Pinturas, Barnices, Esmaltes, etc.

✻ ✻ ✻ **LONDRES** ✻ ✻ ✻

Casa Fundada en 1852



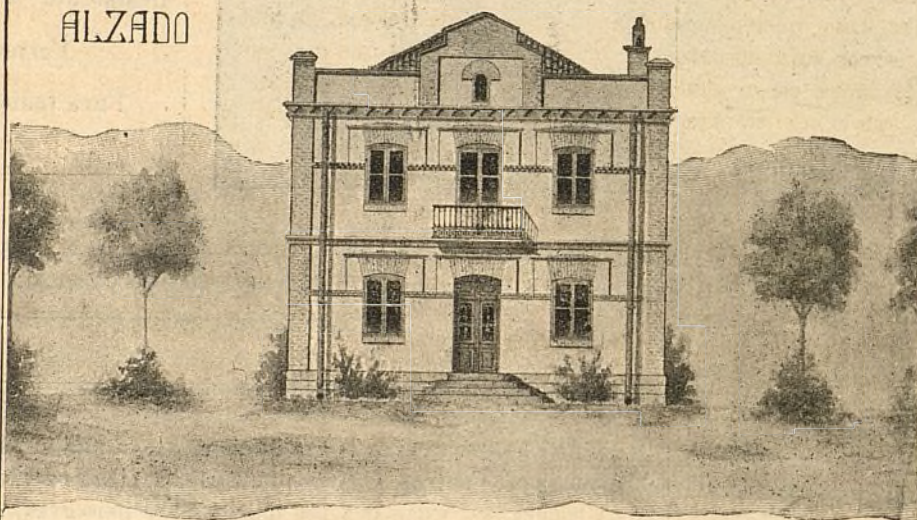
Marca Registrada

CONSTRUCCIONES DE LA CIUDAD LINEAL

ESCALA DE 1:100

PLANO
DE EMPLAZAMIENTO Y JARDIN

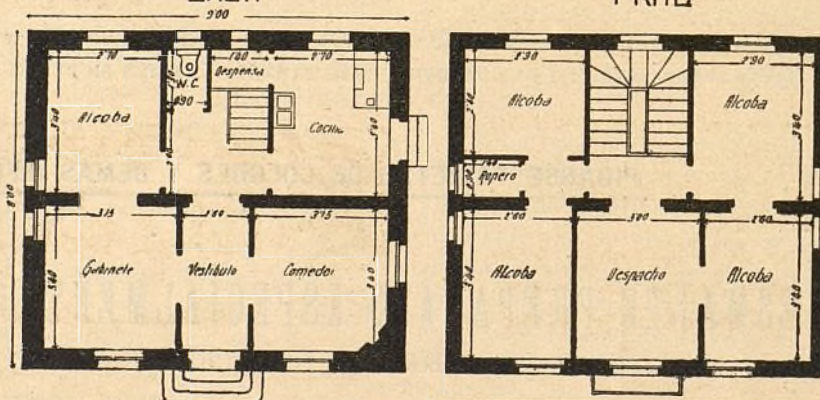
ALZADO



PLANTAS

BAJA

PRAL



HOTEL EN VENTA

En la manzana 98, lotes núms. 14 y 15 letra G con fachada á la calle Protasio Gómez, situada junto á las Oficinas.

El hotel es de dos pisos con las dimensiones y distribución que se detallan en el dibujo; construido con solidez, muros de fábrica de ladrillo al descubierto de pie y medio de espesor; alcobas estucadas y las habitaciones principales empapeladas; retrete inodoro; instalación de agua dentro de la casa; luz eléctrica y timbres.

El solar tiene 20 metros de fachada á la calle de Protasio Gómez y 40 metros de fondo, con una superficie total de 800 metros cuadrados, equivalentes á 10.304 pies; el cerramiento del solar está formado con palos y alambra; el jardín tiene 70 árboles entre frutales y de sombra, 50 parras y un cenador y agua para el riego.

Precio del terreno, hotel, arbolado, etc., 20.000 pesetas.

alemana por la gualda y roja ya que teniendo á la vista un excelente mapa de la región se convencieron de que dicho poblado pertenecía á España y no á Alemania.

Felicitaciones mil merecen los expedicionarios que tal hazaña en honor de España hicieron.

Hablando de la selva virgen de la región del Muni estuvo verdaderamente magistral el doctor Pittaluga, tanto, que no perdimos una sola palabra de lo que nos dijo. Por de pronto nos dijo que no hay senderos practicables por el bosque. El camino tienen que trazárselo con el machete los expedicionarios, que además de verse aprisionados continuamente por las lianas, que al seccionarlas dejan derramar la goma que poseen, ó sea el caucho—el caucho como decimos nosotros—enían que vigilar á los negros cargadores que á la menor oportunidad dejan la carga en el suelo y retroceden al punto de partida, con lo cual se exponen los expedicionarios á sufrir hambre y sed en la selva virgen. No hay duda que debe ser una delicia viajar por esas selvas.

Pudieron admirar las gigantescas ceibas, que también las hay en la Isla de Cuba, el árbol del ébano, del cual hay dos variedades, la negra, que es la común y y la de color verde, infinidad de plátanos y de palmas, correspondiendo principalmente estas al *Elceis Guineensis* y tantos y tantos otros árboles de la selva africana que se encuentran enlazados unos á otros por las lianas trepadoras del bosque.

Este tiene por habitantes, además de las tribus negras de que hablaré luego, un sin número de elefantes que se encuentran perfectamente tranquilos en la región del Muni porque no se les caza como ocurre en la colonia vecina del Kameroun con el objeto de explotar el marfil de sus incisivos (vulgalmente denominados colmillos).

No dejaron de ver los expedicionarios multitud de monos que trepaban por los árboles de la selva, habiendo encontrado desde Batta á los lindes alemanes, tres chimpancés, que ya es encontrar.

Y ahora voy á decir algo de lo que nos dijo el doctor Pittaluga acerca de las tribus negras que pueblan las regiones que visitaron. Esta parte de la conferencia no pudo ser más amena.

Empieza el doctor Pittaluga haciendo la distribución de las tribus negras que habitan en nuestras posesiones del Golfo de Guinea en la forma siguiente.

Los Vengas en la isla de Annobón.

Los Pamues en la región del Muni, y

Los Bubis en la isla de Fernando Póo.

Respecto de los Vengas sólo diré que son oriundos sus antepasados de Madagascar.

Respecto de los Pamues, hay que distinguir los de la costa de los del interior. Estos tienen costumbres más guerreras que aquellos. Los de la costa son de carácter más apacible y hablan perfectamente el inglés, lo cual se explica teniendo en cuenta que Inglaterra es

la nación que manda más barcos al Africa Occidental. Los Pamues del interior, como he dicho antes, son de costumbres más guerreras, tanto, que no deja de ser peligroso internarse mucho por la región, á no ser que se vaya muy bien escoltado por la guardia indígena, compuesta casi toda ella por negros congolese y senegaleses. Los Pamues del interior lo que más agradecen de los europeos, segun nos dijo el Sr. Pittaluga, es la sal y el arroz.

Y ahora sigue la parte más amena de su conferencia, la parte final, dedicada á los bubis que son los negros que habitan la isla de Fernando Póo. Esta isla es lo mejor cuidado de todas nuestras posesiones en el Golfo de Guinea. Su principal riqueza es el cultivo del cacao, tanto, que casi puede competir sino en cantidad, por lo menos en calidad, con el cacao americano. Pues bien, para este cultivo nos dijo el doctor Pittaluga hacen falta braceros y como los bubis son muy holgazanes y no quieren trabajar, hay que acudir á los pamues de la región del Muni.

Los bubis nos dijo el Dr. Pittaluga, entienden perfectamente la ciencia de la vida. Recuerdo perfectamente las palabras del doctor Pittaluga que siguen: *Si tienen hambre extienden el brazo y cogen un plátano; si tienen sed también extienden el brazo, pero cogen un coco, y si necesitan dinero, no extienden nada, pero alquilan á sus mujeres al primero que quiere cargar con ellas.*

Y ahora solo me resta felicitar una vez más al sabioconferenciante, y pedirle mil perdones por si no he sabido extractar su hermosa conferencia.

Francisco Vidal y Careta.

Catedrático de Geografía y Geología Dinámica.



Historia y arte del beso

El profesor Nyrop ha publicado un libro que se titula *«El beso y su historia»*, en que se estudia profundamente este interesante asunto, y cita párrafos de autores eminentes desde el Dante hasta Wilcox.

La naturaleza del beso no ha sido nunca definida exactamente y el profesor ha tratado de reunir materiales para la definición. En primer lugar dice que según los diccionarios científicos, el beso es «la presión de la boca sobre un cuerpo». Nyrop dice con mucha justicia que esta definición es deficiente.

¿Como se produce el beso? Es una especie de acción muscular de los labios que tiende á la succión y que va acompañado de un sonido débil ó fuerte, según el

fervor del besante. Pero este movimiento del músculo no basta para la producción del beso; el cual no es beso más que cuando sirve para expresar una emoción.

El sonido que le acompaña ha sido investigado minuciosamente por Von Kempelen, un hombre de ciencia, austriaco. Divide el sonido en tres clases; una, el amistoso y sonoro, que brota del corazón; otro, el más discreto y, por lo tanto, más callado; y el tercero, el beso forzado y repugnante.

Los romanos distinguían entre el *oscula*, beso de la amistad; *basta*, beso de afecto, y *suavia*, beso de amor.

Un autor francés moderno ha definido veinte clases distintas de besos; y en mi grueso diccionario alemán figuran nada menos que treinta variaciones del mismo acto.

El profesor Nyrop afirma que hay que buscar el origen del beso en el acto de frotarse la nariz, con que lo sustituyen muchas tribus salvajes, y en el acto de los perros lamiendo la mano de su amo y de muchos otros animales lamiendo á su cría.

«Es posible ó mejor dicho es probable—añade—que el beso humano fuese algo parecido á esto en su forma original, es decir, una apropiación parcial del objeto querido por medio de los sentidos ó, mejor dicho, por medio del tacto, del olfato y del gusto».

La escopeta fotográfica

Los fotógrafos y los aficionados tropiezan siempre con grandes dificultades para poder hacer buenas instantáneas de pájaros volando, y de animales que se mueven en dirección incierta.

Estas dificultades han sido vencidas por un invento del cual se ha sacado patente en Inglaterra hace poco tiempo.

Consiste en una máquina instantánea montada sobre una especie de escopeta y provista de dos gatillos y dos mirillas. Un gatillo pone la máquina en disposición de hacer la fotografía y el otro sirve para descubrir el objetivo.

Así se puede apuntar perfectamente al pájaro, seguirle y no descubrir el objetivo hasta que se le tiene bien enfocado.

Además las placas obtenidas de esta manera son susceptibles de una ampliación mucho más grande que las ordinarias, gracias á una disposición especial de los objetivos.

Condiciones que debe reunir una arena de buena calidad

Las arenas de construcción deben ser lo menos calcáreas posible. Una arena cargada de carbonato de cal, que fácilmente puede reconocerse por la efervescencia que da con los ácidos. Debe rechazarse por inaplicable y perjudicial para toda clase de construcciones, por cuanto resulta de su interposición con la cal, un exceso de

substancia calcárea que puede afectar á la solidez de la construcción.

Tampoco debe emplearse una arena de estas condiciones, en la fabricación de objetos de cristal, y mucho menos si abunda en óxido férrico que tiende á comunicar al vidrio tonos de color oscuro y verdoso. Algunas arenas aparentemente muy blancas, abundan en principios ferruginosos, que las hacen impropias para la industria vidriera. Pueden sin embargo, utilizarse para la fabricación de objetos de vidrio de color oscuro y de matiz verdoso. En España abundan las arenas de este tipo, aunque ha sido difícil encontrar hasta la fecha una arena que pueda competir por su pureza con la de Fontainebleau.

Cuando la cantidad de hierro y demás elementos extraños que contiene una arena rica en sílice y muy blanca, es relativamente escasa, puede sujetarse á un lavado con agua acidulada con clorídrico, y después con abundante agua natural, ensayando anticipadamente hasta qué límite el procedimiento de purificación cumple su objeto.

La mejor pintura para el hierro

En el concurso celebrado por la Asociación de Ingenieros de Newcastle fué aprobada la memoria presentada por Sir Harry Smith, respecto á la mejor pintura para los tramos de hierro de los puentes metálicos. Es un estudio concienzudo de todos los procedimientos usados; pero fijándose especialmente en el puente del Forth de Escocia, cuyos resultados han sido altamente satisfactorios.

El puente mencionado se empezó por limpiar el hierro, por medio del soplete de arena á gran presión y darle una capa de aceite de linaza muy caliente; antes que dicha capa llegase á enfriarse se aplicaron dos manos de pinturas á base de minio sobre el cual se añadieron otras dos manos de pintura de óxido de hierro.

Por este medio se ha conseguido proteger el metal de la acción corrosiva de los agentes atmosféricos.



Nuestras noticias

El temporal tan persistente y abundante en aguas es extraordinario, difícilmente superable en otros años.

Nuestras vías han resistido victoriosamente la acometida de las aguas sin que el servicio de tranvías haya dejado de prestarse con gran regularidad estimada en lo que vale por la mayoría de los vecinos.

En cuanto al barro ya quisieran en la mayor parte de las calles y caminos de Madrid estar como nosotros.



El pozo abrevadero que hicimos en medio de la calle principal frente a la finca «La Tierruca» funciona perfectamente acreditando la previsión de la Compañía. Sin él se hubiera interrumpido por muchos días el tránsito de tranvías, carros y peatones.

Las lluvias nos han obligado a disminuir todos los trabajos al aire libre.

Terrenos.

El día 14 del corriente mes se firmó por el Sr. D. José María Castaño la escritura de cesión de tres lotes de terreno a favor de D. Braulio Gutiérrez por las acciones números 52, 1.496 y 1.497.

Aguas.

Prosiguen los trabajos de canalización con la nueva tubería de hierro, a la vez que los diversos trabajos de fontanería.

Arbolado.

Con tan abundantes lluvias es imposible la plantación que no será tan considerable como los años anteriores.

Tranvía de Tetuán.

Está hecha a falta de colocación la cubierta del nuevo cocheterón.

Ferrocarril á Colmenar Viejo.

Si los cinco propietarios que se oponen al paso del ferrocarril hubiesen autorizado la ejecución de las obras particularmente aunque en el expediente de expropiación pidiesen la luna y las estrellas, las obras estarían terminadas dentro del plazo de la concesión, esto es, en mayo de 1910; pero en las tierras de que se trata hay una trinchera que solo por una boca se puede trabajar y requiere seis meses de trabajo. De modo que en este verano ya saben los vecinos de Miraflores y demás pueblos de la Sierra a quién deben el favor de seguir viajando en diligencia hasta Colmenar.



A pesar de que el temporal nos dificulta mucho las obras se hace todo lo posible y un poquito más. Y como no hay mal que por bien no venga los terraplenes se consolidan y disminuyen riesgos para el porvenir.



Se hacen los andenes de las estaciones y al propio tiempo se trae a la Ciudad Lineal la piedra primera que se vá a emplear en el camino entre el teatro y la Fábrica de electricidad que es el sitio que ofrece más dificultades a la circulación.



Contiúan las obras con la posible actividad en la línea y en los dos puentes que se están construyendo cerca de Colmenar.



Los expedientes de expropiación forzosa siguen su curso.

Construcciones

De las treinta y ocho fincas que están en construcción algunas están ya muy adelantadas y otras próximas a terminarse.

La demanda de nuevas construcciones es cada día mayor.

Fábrica de electricidad.

En este negocio, como en todos los demás de la Compañía, se advierte un creciente desarrollo, aumentando sin cesar el número de consumidores de fluido para alumbrado y fuerza motriz.



Los trabajos de modificación de las redes de alta tensión adelantan bastante.

Imprenta.

Hemos recibido una máquina numeradora con cinco juegos numeradores de la fábrica Heinr. Thiele y Compañía de Berlín, suministrada por la casa Richard Gans. Su coste es de 2.822 pesetas.

La lotería no nos ha favorecido. Otra vez será.

No comals carne de cerdo decía Moisés hace rato y repetimos nosotros con motivo de estar enfermo nuestro amigo el candidato derrotado D. Mariano Leal con una urticaria maligna con hinchazón de la cabeza y brazos a consecuencia, según cree, de haber comido carne de cerdo procedente del matadero de Canillas.



A propósito de los mataderos próximos al arroyo Abroñigal se dice que en la noche del 24 por confidencia de que iban a ser sacrificados catorce cerdos con granos muy sospechosos se presentó a evitarlo el administrador del matadero (chico) de Madrid con dos ó tres dependientes. Salió a la defensa un grupo numeroso que con palos, navajas y revolvers hizo huir a la gente de Madrid hiriendo a uno y obligando al administrador del matadero de Madrid a cruzar el arroyo Abroñigal para salvar el pellejo.

Algo debe haber de cierto por el movimiento de guardias civiles que se advirtió el día 25.

Proponemos al señor Gobernador, a quien suponemos buen entendedor y poseedor del don de hacerse cargo, dos resoluciones: con la mano derecha clausurar el matadero de Canillas con energía, y sin contemplaciones instruir diligencias que lleven a presidio a los culpables de estos delitos contra la salud pública si se demostrase su existencia ó con la mano izquierda y con aparente suavidad blandengue poner el dedo en la llaga diciéndole al Ayuntamiento de Canillas:

¿Cuánto te produce el matadero? 13.000 pesetas? Pues voy a conseguir que el Ayuntamiento de Madrid autorice la matanza de tus reses en el matadero chico que tiene enfrente del tuyo y que te dé el producto líquido que figura en tu presupuesto con lo cual se cierra suavemente el matadero de Canillas y puedes disponer del local para otra cosa, se evitan conflictos y todos quedamos contentos.

De todos modos ó con la mano derecha ó con la mano izquierda hay que cerrar el matadero de Canillas que es un foco de infecciones de varias clases.

Si no hay aparatos ni microscopios para descubrir las infecciones físicas menos los habrá para las infecciones morales.

Señores ministro y subsecretario de Gobernación, señor director de Sanidad, señores alcalde y concejales de Madrid entérense, vigilen, velen por la salud pública, empleen la Policía secreta sin anteojos de suela, que vea bien y concluyan por anexionar a Madrid la zona de Canillas paralela al arroyo Abroñigal que vive con vida de parásito de la sangre de Madrid disfrutando de todos sus servicios municipales.

Aunque se hiciera lo mismo anexionándose la mayor parte de Chamartín no se hacía sino obra de justicia:

¿Por qué los pueblecitos que rodean a Madrid no crecen al rededor del núcleo de población antiguo y se desarrollan enormemente a lo largo de la frontera del término municipal madrileño?

Porque los concejales de Madrid no se han fijado en lo mucho que les interesa el ensanche de la urbe madrileña con la agregación del cinturón de caseríos que constituyen una ciudad lineal mal hecha y nacida instintivamente al olor del disfrute abusivo de la vida madrileña en consumos y en otras muchas cosas.

Fíjense los nuevos concejales madrileños é imiten lo que hizo el gran alcalde D. Joaquín Sánchez de Toca anexionando una parte de Vicálvaro y convénzanse de que sin gastar un cuarto pueden hacer mucho bien a Madrid y a los mismos territorios anexionados de Chamartín y Canillas.

Y nos llamamos mucho digno de ser tenido en cuenta.

A D. Aquilino Fernández le rogamos nos indique su domicilio y el precio de venta de las acciones números 88 y 89.

RESÚMENES DE INGRESOS Y PAGOS VERIFICADOS POR LA COMPAÑÍA MADRILEÑA DE URBANIZACIÓN DURANTE EL MES DE NOVIEMBRE DE 1909.

INGRESOS

	Pesetas.
Valores emitidos y depósitos.	
Obligaciones al contado.....	94.895 »
Idem á plazos (Caja de Ahorros).....	150.931 »
Pagarés suscritos.....	31.688 »
Importan los depósitos constituidos.....	26.573,31
Vías férreas, explotación.	
Recaudado por viajeros.....	19.386,60
Venta de billetes pagados con intereses de obligaciones con 50 por 100 de bonificación.....	240,65
Por tarjetas de circulación á precio reducido.....	9,50
Por transporte de mercancías en el tranvía de Vallecas.....	2.266,90
De varios cobradores, por faltas en sus liquidaciones.....	9,10
De D. Federico Achaques, por uso de vagonetas.....	1.345,15
De D. Lorenzo García, por id de volquetes.....	10 »
De D. Antonio Jiménez, por id.....	8 »
Indemnizaciones.....	58,90
Terrenos, explotación.	
Cobrado por plazos.....	9.525,39
Idem por transferencias.....	35 »
De D. Joaquín Fonseca, por licencia para verter tierras en el Arroyo de las Cañas.....	10 »
De D. Luis Alonso, por daños en las calles.....	45 »
Idem en el arbolado.....	5 »
Idem por utilidades.....	160 »
Aguas, explotación.	
Cobrado por suministro é instalaciones.....	2.016,97
Construcciones.	
Cobrado por plazos.....	29.791,20
Idem por alquileres.....	5.019,95
Idem por proyectos.....	982 »
Fábrica de Electricidad, explotación.	
Cobrado por fluido.....	3.596,61
Idem por el impuesto de 10 por 100 para la Hacienda.....	359,68
Idem por alquiler de contadores.....	358,41
Idem por instalaciones.....	340,47
Imprenta, explotación.	
De varios, por suscripción á esta Revista.....	181,50
Idem por anuncios.....	685,55
Trabajos á particulares.....	2.095,25
Idem para la Compañía, para la propaganda de sus fines sociales, durante el mes de julio último.....	5.217,85
DIVERSIONES, explotación	
Importe de lo recaudado por este concepto.....	1.528,02
Almacén.	
De D. Francisco Macías, por una cuba vacía.....	3 »
De D. ^{ña} Julia Hernández, por una caja de papel caza-moscas.....	5 »
De D. Plácido Barrés, por un candado.....	0,90
De los Sres. Lacalle y Cia. Importe de menor peso en su envío de válvulas de goma.....	4,70
De D. Joaquín Pagés, reintegro de portes satisfechos por mercancía enviada equivocadamente.....	15,25
De varios empleados, por pantalones y gorras de uniforme.....	431 »
Venta de materiales.....	14,40
Tejares.	
De D. F. Achaques, por ladrillos.....	11.046,39
De D. M. González, por id.....	3.798,25
De D. Julio del Val, por id.....	7.674,50
De D. Rafael Gil, por id.....	4.559,50
De D. Joaquín Moreno, por id.....	3.504,50
De los Sres. Ruiz Hermanos, por id.....	6 »
De varios por id.....	33 »
Importe de los empleados para construcción de arquetas para contadores.....	45 »
Comisiones.	
Cobrado por este concepto.....	1.630,64

Viveros.

Cobrado por este concepto..... 12 »

Intereses y descuentos.

Los producidos por varias fianzas de vías férreas.....	668,10	717,23
Beneficio obtenido en la negociación de efectos y títulos de la Deuda.....	46,43	
Bonificación obtenida sobre la prima de una póliza de seguros.....	2,70	

Gastos generales.

De sellos y gastos de correo..... 91,59

Botiquín de la Ciudad Lineal.

De la «Agrupación Madrileña» por uso del mismo.....	60 »	116,90
De D. Federico Achaques, por servicio de desinfección.....	10 »	
De varios, por multas.....	46,30	

Intereses, cuenta general.

Reintegro de los pagados por varias obligaciones..... 87,03

Vías férreas, 1.º Establecimiento.

De la Jefatura de Obras Públicas, devolución del sobrante de lo depositado para reconocimiento de líneas..... 39 »

Terrenos en comisión.

Cobrado por este concepto..... 661,20

Escuelas de la Ciudad Lineal.

Importe de varios donativos..... 7 »

Deudores varios.

De varios, por derechos de inscripción de escrituras en el Registro de la Propiedad.....	29 »	88 »
De D. Rafael Gil, por 6 cahices de yeso.....	54 »	

Contribuciones é impuestos.

Del 3,30 por 100 de los intereses pagados en el mes..... 2.397,29

Fianzas de empleados.

Importe de varias constituidas..... 3.226,50

Anticipos á empleados.

Cobrado á cuenta de varios concedidos..... 170 »

Sociedad de Espectáculos de la Ciudad Lineal.

Cobrado por cuenta de dicha Sociedad..... 255 »

SUMAN LOS INGRESOS..... 430.011,12

PAGOS**Gastos de administración.****CONSEJO**

Diets á los Sres. Consejeros, sesión 291..... 499,98

DIRECCIÓN

Personal administrativo.....	3.161,78	10.143,20
Idem temporero.....	4.092,75	
Idem técnico.....	2.888,68	

Publicidad.

Anuncios y suscripciones durante el mes de octubre último..... 2.276,07

Gastos generales.

A D. Manuel Martínez, por servicio de cartería durante el mes de octubre.....	25 »	30.667,14
A D. Luis Puig, por alquiler del cuarto bajo de la calle de Lagasca, núm. 6.....	75 »	
A D. Lesmes Peñacoba, por limpieza y cuidado de la anterior oficina.....	25 »	
A D. Luis Espuñes, por consumo de luz eléctrica en id.....	1,11	
A la Compañía del Gas, por calefacción en idem.....	0,25	
A D. José Leblanc, por 12 cintas de tinta para las máquinas de escribir.....	48 »	
A la Propaganda Artística, por 5.900 sobres impresos.....	59 »	

	Pesetas.	
A los Sres. Sucesores de Gil Blanco, por 3.000 ídem	40 »	
A D. L. Asín Palacios, por objetos de escritorio	304,15	
A «Mail Coach», por servicio de coche desde Ciudad Lineal á Ventas.	25 »	
Al restaurant de la Ciudad Lineal, saldo de la factura núm. 582 con motivo del banquete dado á los artistas que trabajaron en el beneficio del 19 de agosto	175 »	
A D. Fernando Torrecilla, por un ejemplar de la Ley Electoral	2,50	
A D. Francisco Ochoa, por 2 álbumes	15 »	
A D. José María Fernández, por impresos del Censo electoral.	6,40	
A D. Francisco Lozano, por material para las bicicletas	377,25	
A la Liga de las Sociedades Anónimas de España, suscripción	125 »	
A D. Pedro Coello, por el billete de la Lotería Nacional núm. 10.974 para el sorteo del 22 de diciembre de 1909.	1.000 »	
Importe de los trabajos realizados por la imprenta de la Compañía para la propaganda de sus fines sociales, durante el mes de julio.	5.217,85	
A la Compagnie Générale d'Assurances Generales, seguro de incendios de varias fincas.	18,35	
A D. Emilio Díaz, por trabajos extraordinarios.	150 »	
A D. E. Aguirre, por ídem.	172,85	
A D. Ignacio Ruiz, gastos de viaje á Valencia.	62 »	
Sellos de correo y letras de cambio	365,55	
Locomoción á varios empleados	21,70	
A D. Teófilo Guerra, gastos menores de la línea de Vallecas.	32 »	
Vigilancia reservada	30 »	
Gastos menores del mes.	62,45	

Intereses, cuenta general.

De obligaciones al contado.	50.915 »	
» ídem á plazos (Caja de Ahorros)	3.225 »	
» pagarés.	3.240,78	
» depósitos	11.035,25	
		68.416,93

Vías férreas, 1.º Establecimiento.

Línea de Ciudad Lineal.

A los Sres. Jaréño y C. ^ª , á cuenta de una cubierta para la Estación de Tetuán.	1.000 »	
A los Sres. Gracia y Compañía, por saldo de 6 cambios de vía	512 »	
A D. Rafael Gil, por obras de albañilería en la Estación de Tetuán.	1.250 »	
A D. Silverio Barrajón, por saldo de un carro suministrado y trabajos de carretería.	551 »	
Jornales del personal para reforma y construcción del material móvil	5.308,35	
		8.621,35

Línea de Vallecas.

A D. Antonio Hernández, saldo de obras de albañilería para instalación de una báscula.	337 »	
A íd. íd. importe de íd., para reforma de un depósito	214 »	
Jornales para la reforma del taller, material móvil y renovación de vía.	3.696,35	
		4.247,35

Línea á Colmenar.

A D. Joaquín Gallar, sus haberes como sereno durante al mes de octubre.	1 »	
A D. Gregorio Orozco, por asistencia y herraje de las caballerías empleados en los desmontes.	39 »	
A D. Obdulio Vallejo, honorarios correspondientes al mes de octubre.	250 »	
A D. Jacinto López, por construcción de 390 metros de tapia en la finca de D. Tomás Lazo.	682,50	
A D. Julián González, por íd. de 150 metros de íd. en la finca de D. Pablo Ugalde.	337,50	
A D. Lucas Bravo, á cuenta de construcción de alcantarillas.	1.119,18	
A D. Emilio Soria, á cuenta de su contrato de explanación.	12.044,50	
A íd. íd., alquiler de una casa á D. Miguel Giménez.	106,25	
A D. Diego Franch, á cuenta construcción de 2 pontones.	1.000 »	
Jornales por desmontes, asiento de vía, servicio de carros y construcción de material móvil	6.894,50	
		22.474,43

Pesetas.

Para Red Telefónica

A los Sres. Himmelsbach Hermanos, á cuenta de 400 postes.	1.085 »
---	---------

Tracción eléctrica.

Al restaurant de la Ciudad Lineal, gastos con motivo del reconocimiento de la línea por los Sres. Ingenieros del Estado.	38,25
Jornales para conservación de red.	1.856,15
	1.894,40

38.322,58

Terrenos, 1.º Establecimiento.

A D. ^ª Juana Ruiz, importe de tierras vendidas	600 »
A D. ^ª Saturnina Ruiz, íd. íd.	750 »
A D. ^ª Carmen López, á cuenta de íd.	1.500 »
A D. ^ª Inocencia Jiménez íd. de íd.	750 »
A D. ^ª Soledad Sainz, por 6.250,02 metros cuadrados en término de Colmenar Viejo.	1.095,05
A los Sres. Herederos de D. Lino Villar, á cuenta de tierras en término de Vicálvaro.	750 »
A D. Félix Bertrán de Lis, íd. de íd. en íd.	1.000 »
A D. Augusto Menvielle, íd. de íd. en Vallecas.	750 »
A D. Julio Quintana, por 4.369,83 metros cuadrados en término de Colmenar Viejo.	191,47
A D. ^ª Consuelo Zizur, á cuenta de 1 solar y 2 naveas en el Pacífico.	1.000 »
A D. Simón Fonseca, por á cuenta de desmontes.	1.025 »
A D. José Rebollo, íd. íd.	1.500 »
A D. Justo Garrido, íd. íd.	1.200 »
A D. Víctor Chaparro, por apertura de zanjas	60 »
A D. Luis García, á cuenta replanteo y trazado de lotes en las manzanas 103 y 104.	745 »
Derechos de inscripción de una escritura en el Registro de la Propiedad.	23,60
Por gestiones para la adquisición de tierras.	380 »
Jornales por desmontes, medición de lotes y cuidado de arbolados y paseos.	1.176,95

14.497,07

Aguas 1.º Establecimiento.

A la Sociedad Metalúrgica «Duro Felguera», á cuenta de tubería de 15 centímetros.	747,25
A la Sociedad Anónima «Aurrera», á cuenta de 501 metros de íd. é importe de 3 llaves de paso de 15 centímetros.	1.508,90
A D. Román López, por obras de cerrajería en la fuente de Chamartín.	30 »
A varios, por ladrillos empleados en la construcción de arquetas.	45 »
Jornales por canalización	549,85

2.881 »

Construcciones.

A D. Manuel González, por obras de albañilería	9.602,38
A D. F. Achaques, por íd. íd.	17.189,54
A D. R. Gil, por ídem íd.	8.162,50
A D. J. del Val, por íd.	18.362,50
A D. J. Moreno, por íd.	7.190,67
A los Sres. Ruiz Hermanos, por íd. de carpintería.	7.419,82
A D. R. Fernández, por ídem de pintura.	699,60
A D. M. Uceta, por íd. íd.	398,65
A D. A. Minocci, por ídem íd.	266,54
A D. M. Mata, por ídem de vidriería.	407,12
A D. A. de las Heras, por ídem íd.	406 »
A D. P. Duarte, por ídem de cerrajería	1.066,10
A D. R. López, por íd. íd.	589,38
A D. José Gentil, por íd. de escultura.	150 »
A D. J. Barella, por íd. íd.	324 »

72.234,80

Fábrica de electricidad y red.

Al Gobierno civil de la provincia para pago del informe relativo al proyecto para las obras de ejecución en la línea de alta tensión en Vicálvaro.	245 »
Jornales por tendido y reparación de red.	1.667,55

1.912,55

Diversiones, 1.º Establecimiento.

A la Sra. Viuda de Peyronceli, por arreglo de 38 tacos de billar.	25 »
A D. Carlos E. Montañés, á cuenta de la «Máquina Voladora».	555,55
A D. Miguel Uceta, por saldo obras pintura en el Frontón.	68,25
A D. J. Rivera, por cuenta de los señores D. F. Achaques y C. ^ª , por saldo de materiales para el Teatro y Frontón.	146,41
A D. Simón Fonseca, por desmontes en el Velódromo.	45 »
A D. J. Moreno, por obras de albañilería en el Velódromo.	562,50

1.402,71

		Pesetas.		
Imprenta. 1.º Establecimiento.				
A «Sucesor de J. de Neufville», por materia- les.	51,65	376,65	A la Compañía «Olcon», por 402 kilos de aceite para luces.	
A D. Richard Gans, á cuenta de una «Ciza- lla» y una máquina «Victoria»	325 »		A los Sres. Regaut y C.ª, por 181 kilos de grasa.	
			A los Sres. Vacuum Oil Company, por 171 kilos de d.	
			A los Sres. Viuda é Hijos de Blas Olmos, por petróleo, aceite, sal y harina.	
			A D. Federico Batres, por varias drogas.	
			A D. Sebastián Fernández, por astiles, lias y otros efectos.	
			A D. José Fernández, por 4'45 horas de ase- rrio.	
			A D. Lorenzo García, saldo de 4.659 kilos de de cebada y 1.620 kilos de avena y á cuen- ta factura 14 de octubre por id.	
			A D. José Cuesta, por 122 arrobas de paja.	
			A los Sres. Godínez, Moreno y C.ª, por 44 kilos de empaquetadura.	
			A D. Mathieu Marx, por 141 limas.	
			A D. J. Fábrega Carrera, por 5 panes de gra- sa y 3 kilos de tiretas de cuero.	
			A la Sra. Viuda de J. Vic, por varios crista- les de distintas medidas.	
			A «La Madrileña», por velas.	
			A los Sres. Hadfields, Steel Foundry, C.ª por 100 palas. 10-1-0 á 27'37 L.	
			A D. Laureano Ortiz de Zárate, por efectos de ferretería.	
			A D. Tomás Sesmero, por id.	
			A D. Manuel Taberné, á cuenta de 530 tra- viesas suministradas.	
			A los Sres. Lacalle y C.ª, por 25 válvulas de goma y 25 metros de correa de cuero.	
			A los Sres. Conrad y C.ª, derechos de adua- nas de carriles.	
			A D. José M.ª de la Torre, saldo de 140.387 kilos de carbón suministrado y á cuenta factura de octubre por id.	
			A D. José de Gorostizaga, saldo de 32.856 id. id., importe de 19.789 y á cuenta factu- ra de octubre por id.	
			A «La Calera», á cuenta de 194.113 id.	
			A D. Tomás Arín, saldo de 58.349 kilos id. y á cuenta factura 30 septiembre por id.	
			A la Sociedad Anónima Carbones de la Nue- va, por saldo de 100.000 kilos de id.	
			A la Sociedad General de Representaciones por 6 wagoes id.	
			A id. id., por saldo de maquinaria y herra- mientas suministradas en agosto y sep- tiembre y á cuenta de id. en octubre.	
			A los Sres. Munar y Guitart, saldo factura de mayo y á cuenta id. de agosto, por ma- teriales de fundición y trabajos.	
			A D. Donato López, por trabajos de maqui- naria en mayo y octubre.	
			A D. Patricio López, por 4 tapas de arque- tas y 25 tacos.	
			36.834,32	
Para Aguas.				
			A D. Benito Alejo, por 10'560 kilos de plo- mo viejo.	
			A la Sociedad Anónima «Tubos Forjados», por 1.002'40 metros tubería suministrada.	
			A D. Silverio Bengochea, por material di- verso de bronce y hierro.	
			4.514,31	
Para Imprenta.				
			A D. Bonifacio García, saldo factura 30 ju- nio por 104,95 resmas de papel y á cuenta 31 de julio por id.	
			A la Papelera Española, por 23 resmas de id. id.	
			A D. Ch. Lorrilleux y C.ª, por 10 kilos de tintas.	
			2.614 »	
Para Fábrica de Electricidad.				
			A la Westinghouse Electric Company, por saldo de 30 contadores.	
			A D. León Ornstein por 1.042 metros de hilo conductor.	
			A los Sres. D. Juan Wenzel y C.ª, por saldo de 547 kilos de hilo de cobre y varios ma- teriales.	
			500 »	
			1.281,90	
Para Diversiones.				
			A los Sres. D. F. Rivière é Hijos, por 501 me- tros de tela metálica y espino artificial.	
			1.220,70	
Para Gastos generales.				
			A D. Miguel Martín, por 50 kilos de jabón.	
			47,75	

		Pesetas.
<i>Para Construcciones</i>		
A D. José García Ezquínas, sor 10 metros de crestería de zinc.	116,40	
A la Perfecta Alicantina, por 94 metros cuadrados de baldosines	209,55	46.873,77
	325,95	
<i>Para botiquín de la Ciudad Lineal</i>		
A los Sres. Navarro, Capo y C. ^a , derechos de aduana de 1 kilo de desinfectante. . . .	4,75	
Pagos por efectos de almacén		
A la Sociedad Española de material ferroviario, á cuenta de 9 cajas de grasa.	1.000 »	
A D. Siro Muela, letra de D. M. Aguado, á cuenta de traviesas suministradas.	953,59	
A la Sociedad A. E. G. Thomson Houston Ibérica, á cuenta factura 31 diciembre 1908 por material para tracción eléctrica.	6.000 »	19.929,10
A ídem id., á cuenta contrato de electrificación fecha 14 de noviembre de 1907.	2.170,51	
A ídem id., francos 6.207,86 á 108,90 por 100, á cuenta de id.	6.760,35	
A ídem id., á cuenta contrato 18 diciembre 1907 por ampliación de electrificación. . .	1.241,45	
A ídem id. francos 1.660,40 á 108,60, por 100, á cuenta de id. id.	1.803,20	
Gastos judiciales.		
Pagado por este concepto.		341,55
Contribuciones é impuestos.		
Al Ayuntamiento de Canillas, por el impuesto de cereales, durante el tercer trimestre 1909.	7,50	
A la Hacienda Pública, derechos reales de una escritura.	93,40	
A id. id. 3,30 por 100 sobre los intereses satisfechos durante junio, julio y agosto. . .	6.973,30	9.206,77
A id. id. contribución territorial y urbana en los términos de Chamartín de la Rosa, Canillejas, Coslada, Barajas, Vallecas y Canillas	859,77	
A D. Pedro Lázaro, para reintegro del libro Mayor, núm. 10.	69,50	
Efectos timbrados	1.203,30	
Deudores varios.		
A la Fábrica de Yesos del Pacífico, por 6 cahices de yeso.	54 »	804 »
A los Srs. Jareño y C. ^a , por cuenta de doña Julia Hernández, por construcción y montaje de un kiosco.	750 »	
Portes		
A los ferrocarriles de M. Z. A., por los de 10 wagones de carbón.	1.556 »	4.258 »
A D. Fernando Orejón, por arrastre de 11 id. á Vallecas.	150 »	
A D. Benito Crespo, importe factura 11 corriente por suplidos y arrastres.	2.552 »	
Obligaciones.		
Comisiones.		2.159,56
Obligaciones amortizadas.		
Importan las devueltas.		500 »
Accidentes del trabajo.		
Jornales por accidentes.		5 »
Intereses y descuentos.		
Quebranto en la negociación de efectos.		437,59
Oficinas de la Compañía.		
A D. Manuel Mata, por un cristal grabado.		16 »
Fianzas de empleados.		
Importan las devueltas.		3.777 »

Anticipos á empleados

Importe de varios concedidos.	959,50
---------------------------------------	--------

Botiquín de la Ciudad Lineal.

Devolución, como donativo, á la «Caja de Socorros de empleados» de las multas impuestas á los mismos en el mes de septiembre.	19 »
---	------

D. Luis García Arias.

A dicho señor, según contrato 16 de mayo de 1907, por gestiones para la adquisición de tierras.	320,25
---	--------

Sociedad de Espectáculos de la Ciudad Lineal.

Devolución de lo cobrado por su cuenta, durante el mes de octubre.	182 »
--	-------

Compañía del Tranvía de vapor de Madrid á Colmenar Viejo y ramal á Chamartín de la Rosa y Constructora Madrileña.

Nuestra entrega á cuenta, convenio 18 mayo 1909.	10.000 »
--	----------

Derechos del fundador.

Pagado según el artículo 6.º de los Estatutos.	1.561,01
--	----------

SUMAN LOS PAGOS. 431.673,10

RESUMEN.—Existencia en 1.º de noviembre. 182.986,93

Ingresos. 430.011,13

SUMA. 612.998,06

Pagos. 431.673,10

Existencia en 1.º de diciembre. 181.324,96

EN VENTA precioso hotel, totalmente construido por la Compañía, de poco precio para ser de 2 pisos y 2 lotes; tener servicios luz y agua; jardín, gallinero, etcétera, y estar próximo al Teatro de la Ciudad Lineal. Informes en las oficinas de la Compañía.

PRÓXIMO al pinar de Chamartín se alquila por años amplio hotel, con agua, luz, arbolado, huerta y jardín. Razón: Hotel «Villa José».

VENDO sólido hotel 2 pisos, 800 m. jardín y huerta. Manzana 98, próximo á oficinas Ciudad Lineal.

SE VENDE finca en la Ciudad Lineal, frente al Pinar de Chamartín, en junto ó por parcelas. Inmejorables condiciones. Razón: calle Recoletos, 10 y en las Oficinas de la Ciudad Lineal.

SE VENDE finca en la manzana 83, muy próxima á la calle Principal. Consta de cuatro lotes cercados en parte con tapia de ladrillo, una casita de dos grandes habitaciones y cobertizo con cocina y despensa. Precio, 10.000 pesetas. Razón en las oficinas de la Compañía.

Imp. Ciudad Lineal.—Lagasca, 6, bajo.—Teléfono 1.254.

CAJA DE AHORROSde la **Compañía Madrileña de Urbanización**

LAGASCA, 6, bajo derecha, Madrid.

Horas de oficina para la Caja de Ahorros: DE 9 A 12 los días laborables y los domingos

LA CIUDAD LINEAL ES

EL MEJOR NEGOCIO INDUSTRIAL

Para los rentistas

que en la actualidad compran obligaciones en pequeñas partidas:

á 450 de 1 á 25, interés.....	6,66
á 445 de 26 á 50, ".....	6,74
á 440 de 51 á 100, ".....	6,81
á 435 de 101 á 200, ".....	6,89
á 430 de 201 á 400, ".....	6,97
á 425 de 401 en adelante.....	7,05

LA CIUDAD LINEAL ES

LA MEJOR CAJA DE AHORROS**PARA LOS PEQUEÑOS CAPITALISTAS QUE SUSCRIBEN****LIBRETAS NOMINATIVAS REINTEGRABLES A VOLUNTAD**como las del Monte de Piedad de Madrid, pero con **4 POR 100** de interés en vez del 3, y más facilidades que en las demás Cajas de Ahorros de España y del extranjero.**LIBRETAS NOMINATIVAS A PLAZO FIJO**

Elijiendo el suscriptor, al hacer la primera entrega, el plazo

De seis meses, la Compañía abona el interés anual de. 5 por 100

De un año, " " " " de... 6 por 100

De dos años, " " " " de..... 6,50 por 100

De tres años, " " " " de..... 7 por 100

De cuatro años, " " " " de..... 7,50 por 100

De cinco años, " " " " de..... 8 por 100

LIBRETAS DE AHORRO AL PORTADOR

Cuyo importe hace efectivo el que las presenta sin necesidad de decir su nombre
 Interés **DEL 4 AL 8 POR 100**, lo mismo que las libretas nominativas, según el plazo
 elegido previamente para su negociación. La libreta de ahorro al portador es utilísima
 en todos aquellos casos en que conviene ó agrada la reserva, y se convierte en nomi-
 nativa cuando lo pide el portador.

GARANTÍAS COMPARADAS

NO ADMITIMOS ROPAS porque pierden de valor con el tiempo por la polilla y por la moda.

NO ADMITIMOS ALHAJAS porque pierden de valor por las modas, por la competencia de las piedras artificiales y por la posibilidad de sustituciones.

NO ADMITIMOS PAPEL DEL ESTADO como base principal de los préstamos porque las revoluciones y las guerras ponen á las cajas de ahorro en peligro de muerte, como sucedió en Francia en 1848 y en 1870, porque los desaciertos de los ministros, los manejos de los grandes financieros y los ataques justos ó manévolos de la prensa pueden causarles hondísimas perturbaciones, como ha sucedido en España.

ADMITIMOS FINCAS, que son la garantía más sólida de los préstamos. Las libretas de nuestra **Caja de Ahorros** equivalen á préstamos sobre centenares de fincas rústicas y urbanas por valor de TRES MILLONES Y MEDIO DE PESETAS, sin temor á pleitos ni á picardías de ninguna clase, y con la comodidad de no sufrir molestias ni perder tiempo en otorgar escrituras, conceder moratorias y lástimas é insultos. Para prestar sobre fincas con absoluta seguridad, no hay más que acercarse á las sucursales del Banco de España, depositar la cantidad que se quiera para la **cuenta corriente** de la **Compañía Madrileña de Urbanización**, y escribirnos diciendo cuántas libretas de nuestra **Caja de Ahorros** quiere tomar y por cuanto tiempo, desde un mes á cinco años, y según el tiempo, así es el interés, desde el 4 al 8 por 100. Pretender sacar más interés es peligroso.

ADMITIMOS FERROCARRILES Y TRANVIAS y los demás negocios de la Compañía como garantía supletoria por valor de SIETE MILLONES DE PESETAS.

La garantía moral más importante, que es la limitación de las operaciones de las Cajas de Ahorros, es en todas arbitraria ó caprichosa. En la nuestra tiene base racional y obedece á un cálculo prudente.

Máximun de las libretas reintegrables á voluntad en 1908, la 12.^a parte de los ingresos de explotación en 1907, ó sea la 12.^a parte de un millón de pesetas, ó sea 83.000 pesetas.

Máximun del total de libretas en 1908, cinco veces la cifra de ingresos de explotación en 1907, ó sea cinco millones de pesetas.

Total de libretas al 31 de enero de 1908	1.705.762
Idem de las devueltas	571.589
En circulación	1.134.173

Número de la última obligación suscrita: 22.750.

Oficinas: Ciudad Lineal de 2 á 7.—Apartado de Correos núm. 411

LA CIUDAD LINEAL

MADRID.

Lagasca, 6.

N.º 16

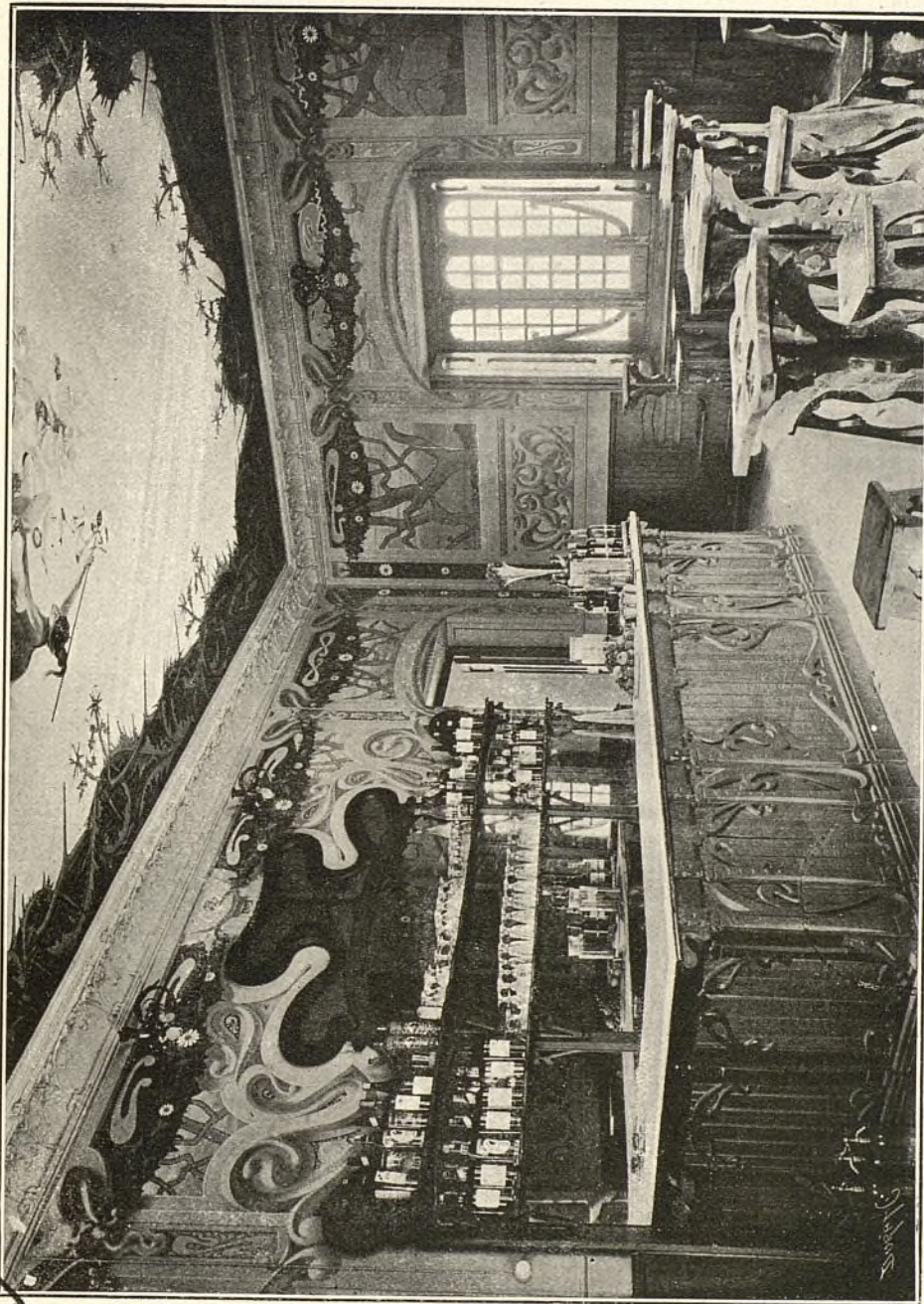
BAR DEL TEATRO



(Suplemento al núm. 366)

20 enero 1909.

LE Noriega.





LA CIUDAD LINEAL

MADRID.

Lagasca, 6.

N.º 17

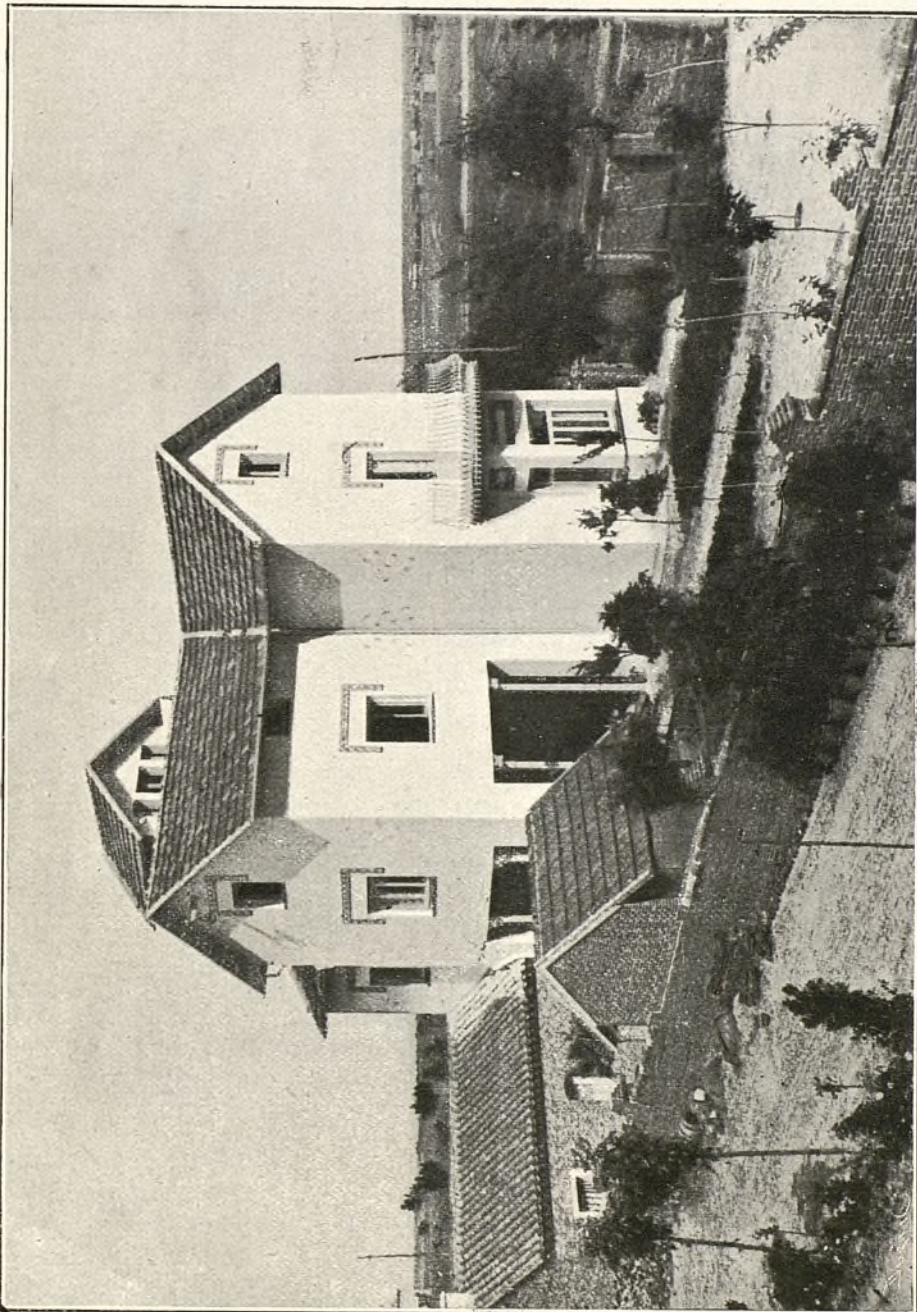
UN HOTEL

frente al Teatro



(Suplemento al núm. 366)
20 enero 1909.

VENORREGA.





LA CIUDAD LINEAL

MADRID.

Lagasca, 6.

N.º 22.

FERROCARRIL
DE FUENCARRAL
A COLMENAR VIEJO

16.--Trinchera número 8 a la terminación del monte Valdelatas.



(Suplemento al núm. 369)

20 febrero 1909

La Noriega.





LA CIUDAD LINEAL

MADRID.

Lagasca, E.

N.º 23.

FERROCARRIL
DE FUENCARRAL
A COLMENAR VIEJO

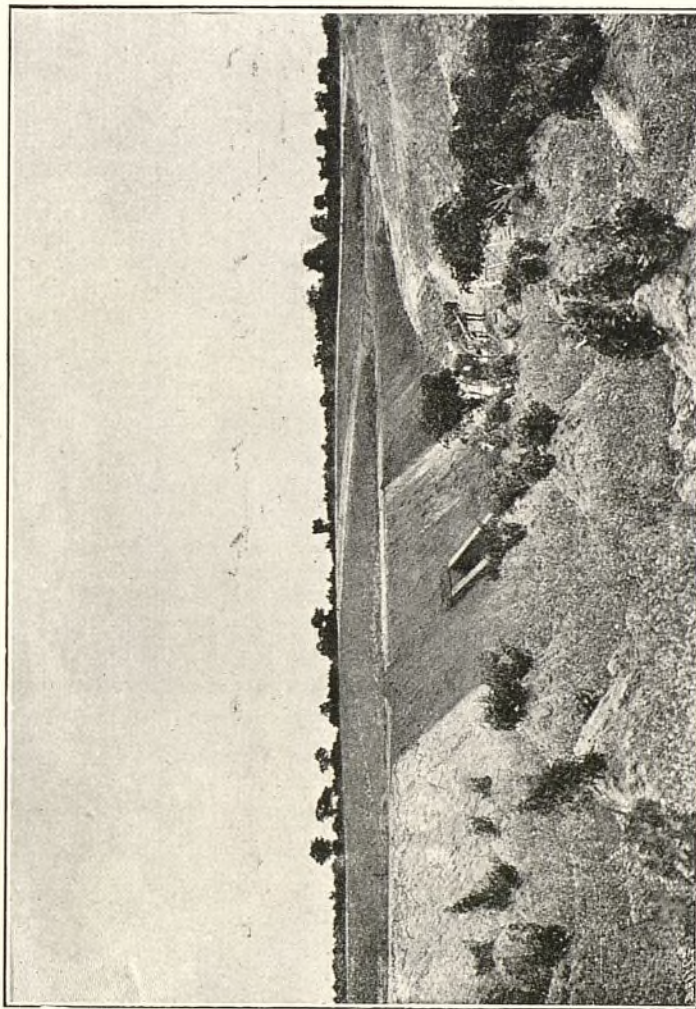
17.--Atarjea núm. 11 y
terraplén núm. 10
en "Canto Blanco".



(Suplemento al núm. 369)

20 febrero 1909

VE Noriega.





LA CIUDAD LINEAL

MADRID.

Lagasca, 6.

N.º 24.

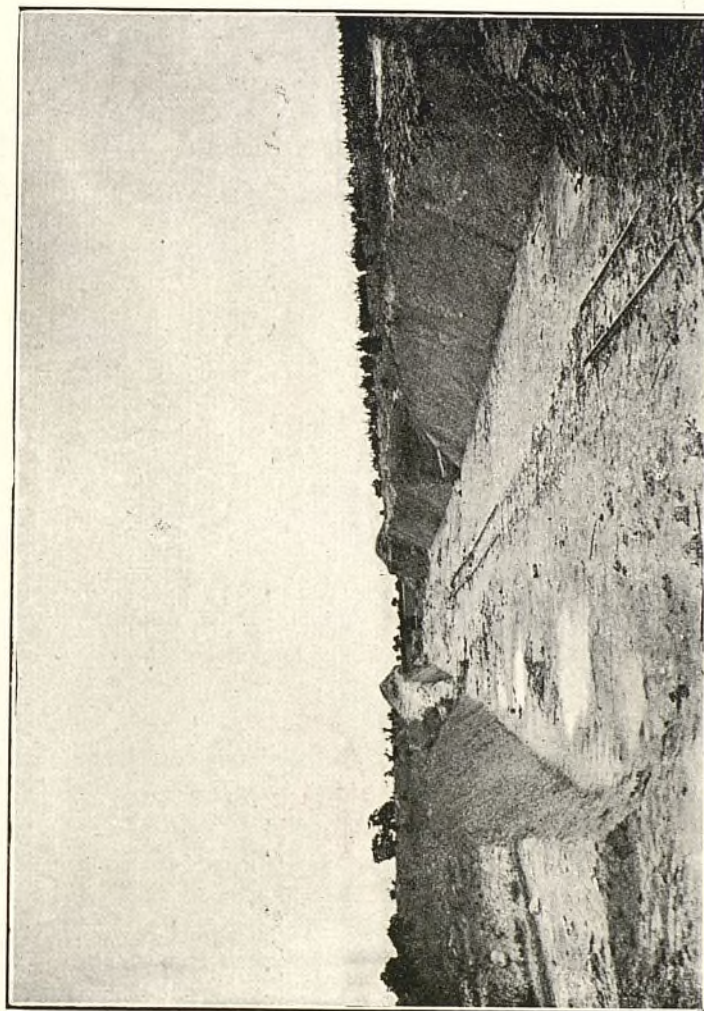
FERROCARRIL
DE FUENCARRAL
A COLMENAR VIEJO

18.-- Trincheras nú-
meros 9, 10 y 11 en
"Canto Blanco".



(Suplemento al núm. 370)

28 febrero 1909



V. E. Noriega.



LA CIUDAD LINEAL

MADRID.

Lagasca, 6.

N.º 25.

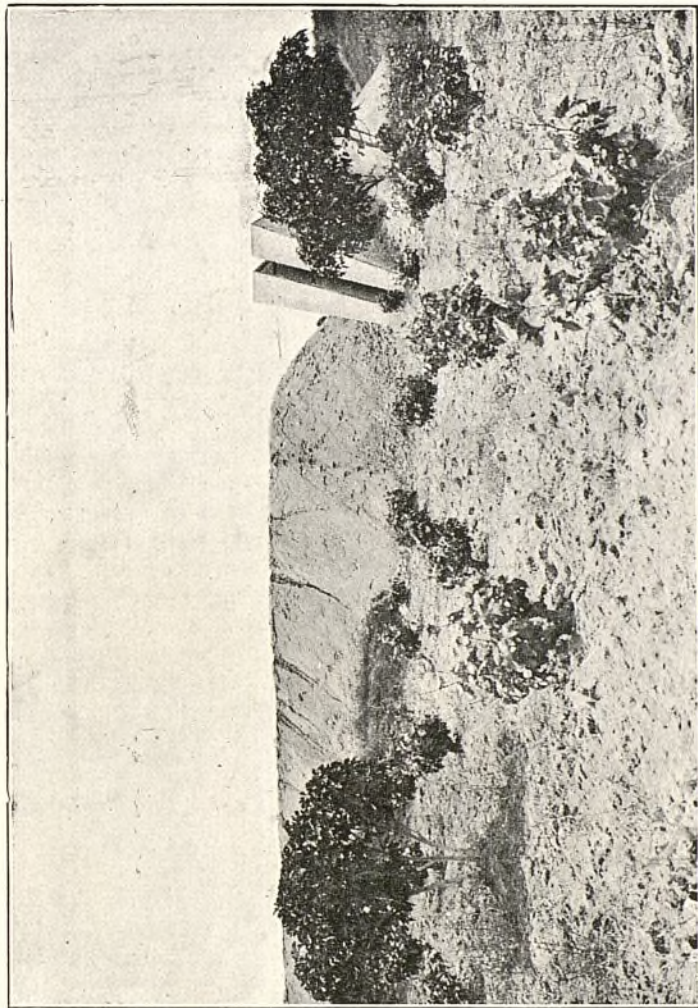
FERROCARRIL
DE FUENCARRAL
Á COLMENAR VIEJO

19.- Principio del te-
rraplén núm. 11 y
atajea núm. 12 en
"Canto Blanco".



(Suplemento al núm. 370)

28 febrero 1909



VE Noriega.



LA CIUDAD LINEAL

MADRID.

Lagasca, 6.

N.º 26.

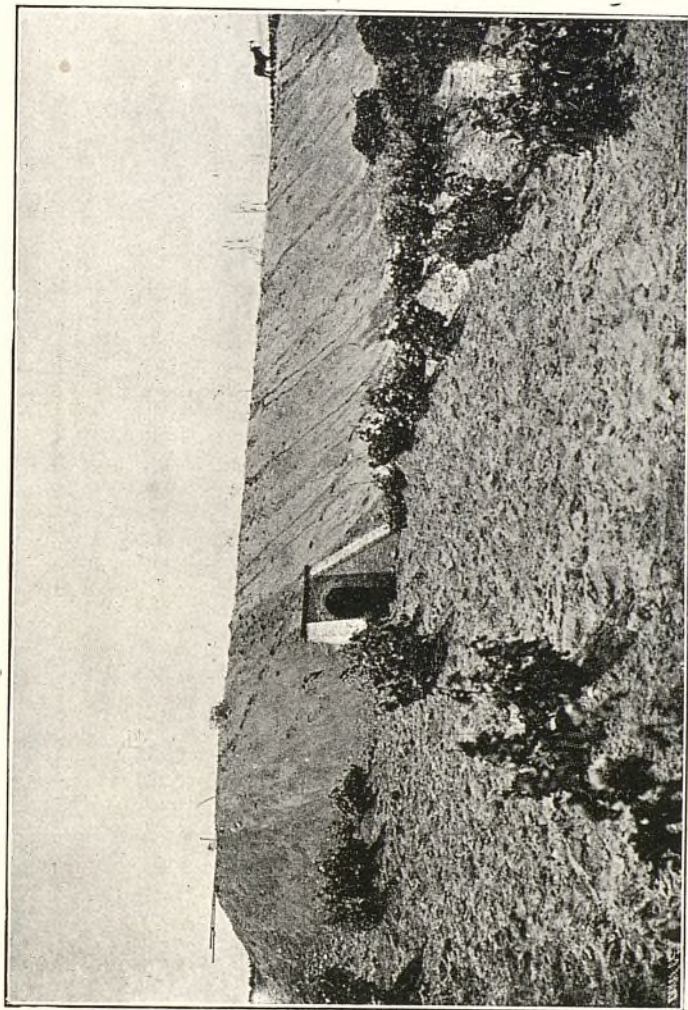
FERROCARRIL
DE FUENCARRAL
A COLMENAR VIEJO

20.--Terminación del
terraplén núm. 11 y
atarquea núm. 12 en
"Canto Blanco".



(Suplemento al núm. 371)

10 marzo 1909



LE Noriega.



LA CIUDAD LINEAL

MADRID.

Lagasca, 6.

N.º 27.

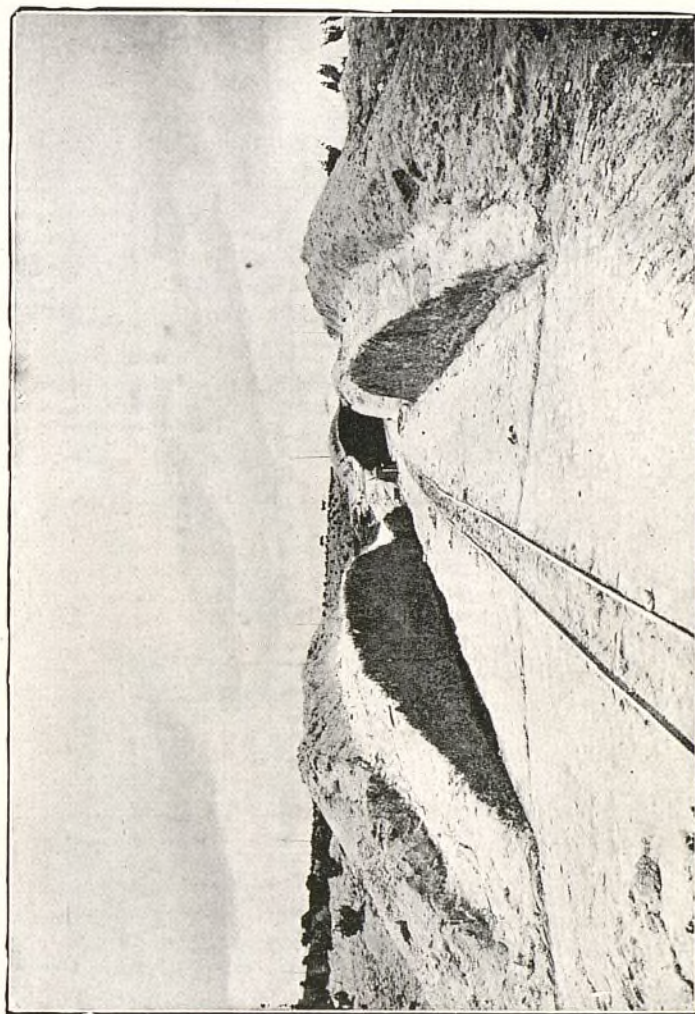
FERROCARRIL
DE FUENCARRAL
A COLMENAR VIEJO

21.--Trinchera número 12 y entrada de la número 13 en "Canto Blanco".



(Suplemento al núm. 371)

10 marzo 1909



V. E. Noriega.



LA CIUDAD LINEAL

MADRID.

Lagasca, 6.

N.º 28.

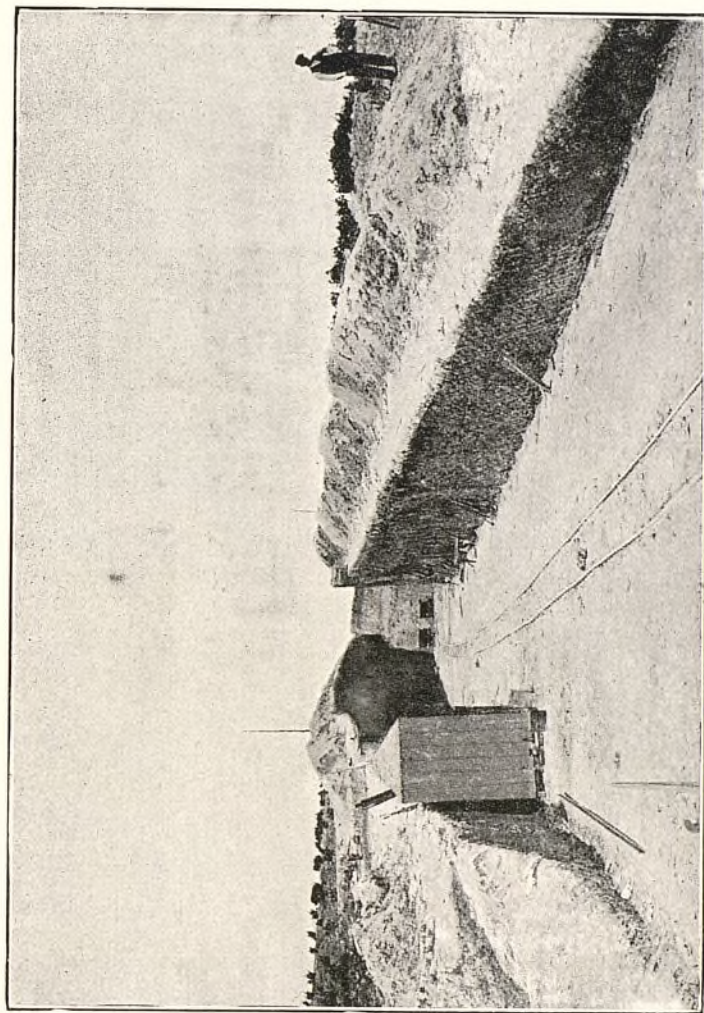
FERROCARRIL
DE FUENCARRAL
A COLMENAR VIEJO

22.- Trinchera número 13 en curva en "Canto Blanco", hoy terminada.



(Suplemento al núm. 371)

10 marzo 1909



W. Noriega.



LA CIUDAD LINEAL MADRID. Lagasca, 6.

N.º 29.

FERROCARRIL
DE FUENCARRAL
A COLMENAR VIEJO

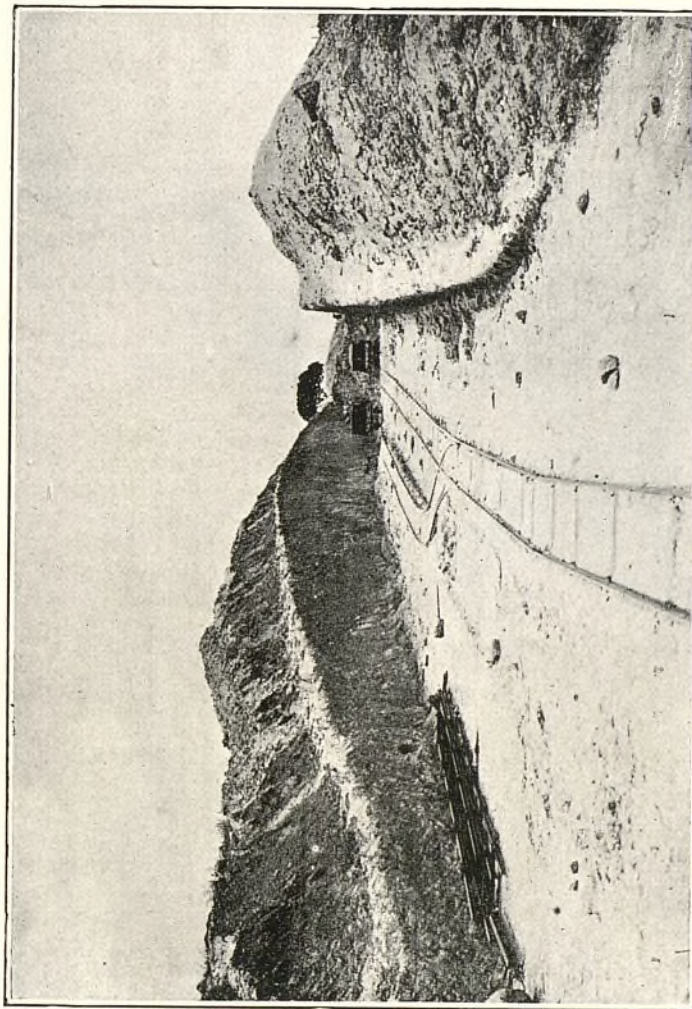
23.- Trinchera número 14, última de "Canto Blanco".



(Suplemento al núm. 372)

21 marzo 1909

V. E. Noriega.





LA CIUDAD LINEAL

MADRID.

Lagasca, 6.

N.º 30.

FERROCARRIL
DE FUENCARRAL
A COLMENAR VIEJO

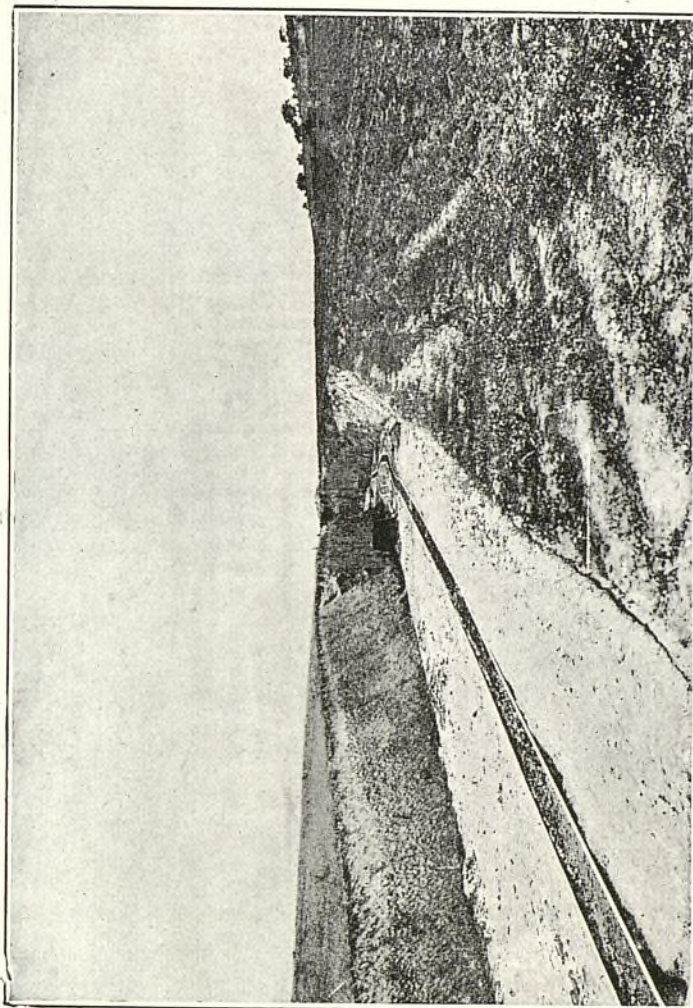
24.- Trinchera número 15, primera de "El Goloso".



(Suplemento al núm. 372)

20 marzo 1909

V. S. Noriega.





LA CIUDAD LINEAL

MADRID.

Lagasca, S.

N.º 31.

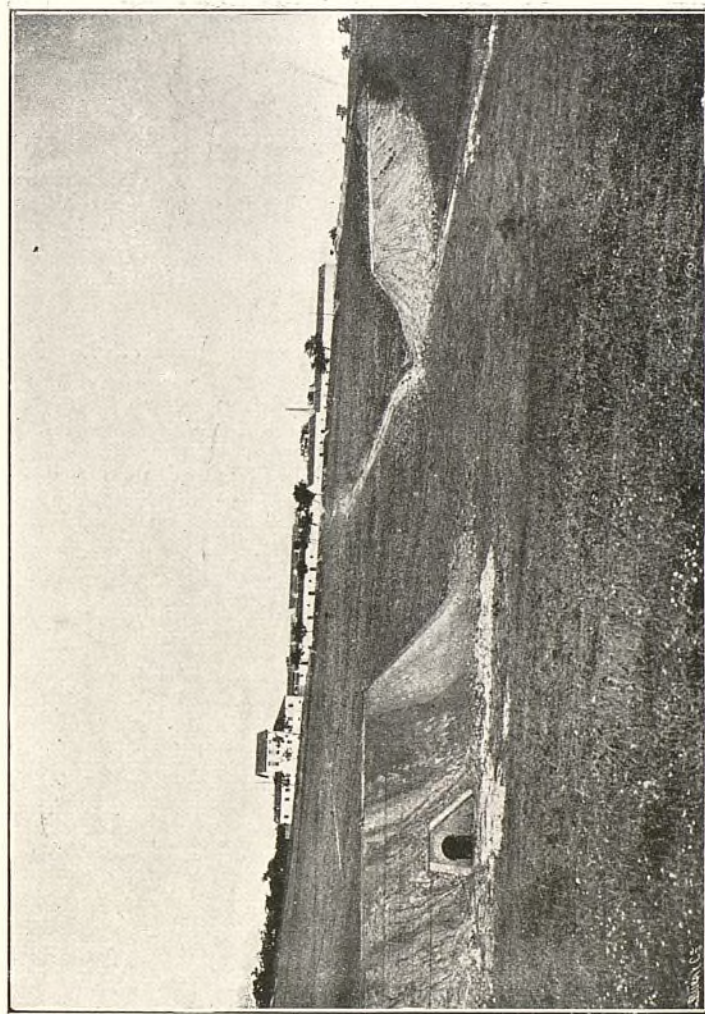
FERROCARRIL
DE FUENCARRAL
A COLMENAR VIEJO

25.- Terraplen número 13, hoy terminado y atarjea número 15, en "El Goloso".



(Suplemento al núm. 373)

30 marzo 1909



V. E. Noriega.



LA CIUDAD LINEAL

MADRID.

Lagasca, 6.

N.º 32.

FERROCARRIL
DE FUENCARRAL
A COLMENAR VIEJO

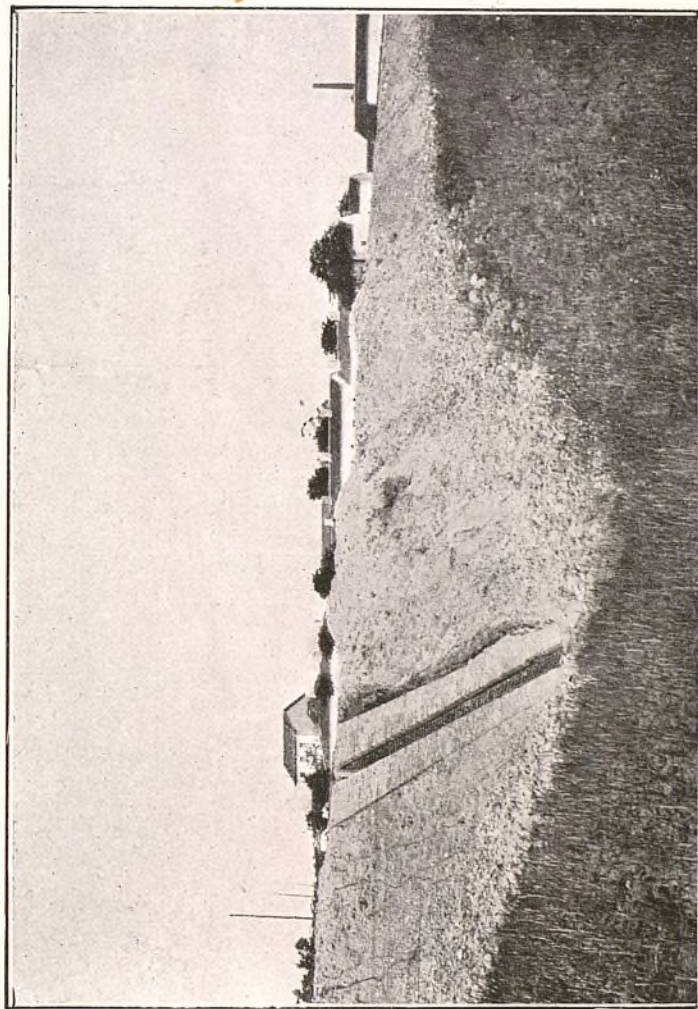
26.- Terraplen núme-
ro 14 y atarjea nú-
mero 16, en "El
Goloso".



(Suplemento al núm. 373)

30 marzo 1909

Le Noriega.





LA CIUDAD LINEAL

MADRID.

Lagasca, 6.

N.º 33.

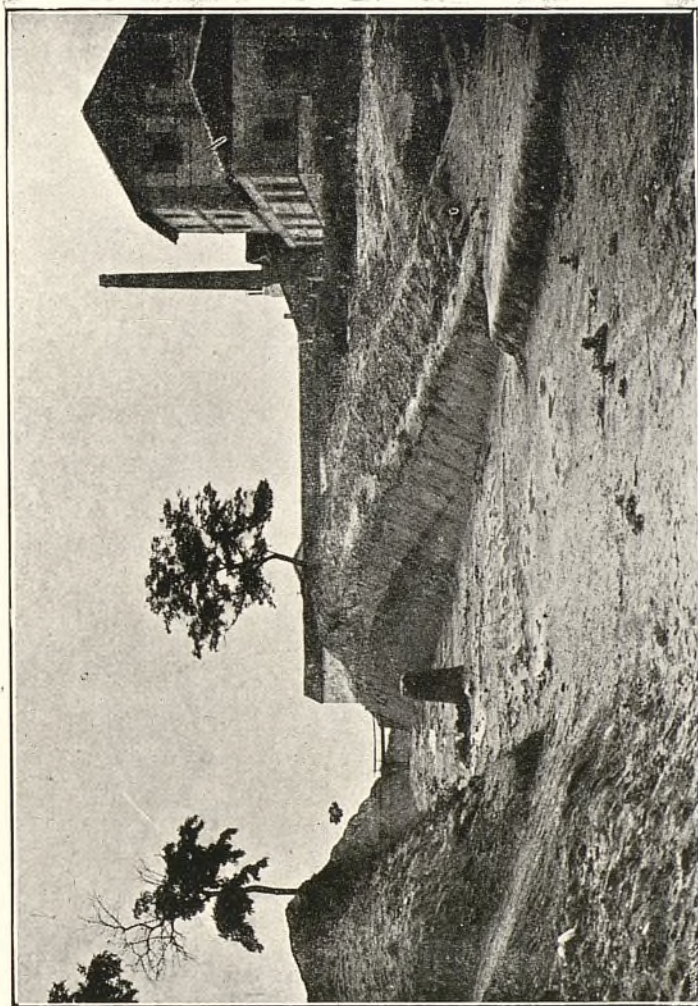
FERROCARRIL
DE FUENCARRAL
A COLMENAR VIEJO

27.-Trinchera número 16 y puente provisional en "El Golloso".



(Suplemento al núm. 374)

10 abril 1909



VE. Noriega.

LA CIUDAD LINEAL MADRID. Lagasca, 5.

N.º 34.

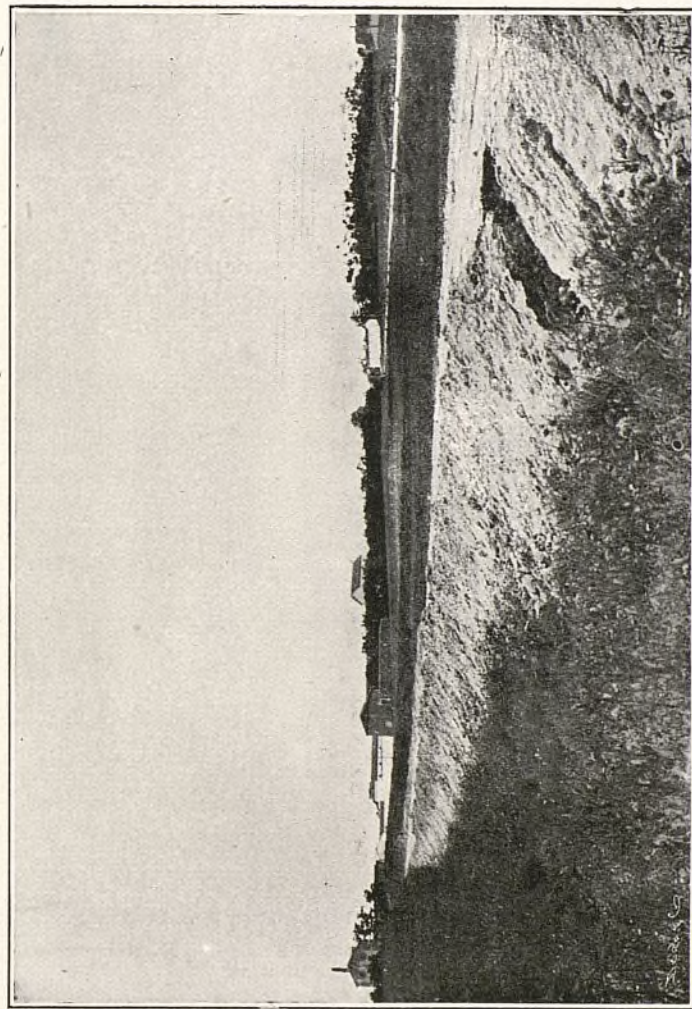
FERROCARRIL
DE FUENCARRAL
A COLMENAR VIEJO

28.-Terraplén núme-
ro 15 en "El Go-
loso".



(Suplemento al núm. 375)
20 abril 1909

VE Noriega.





LA CIUDAD LINEAL MADRID. Lagasca, 6.

N.º 35.

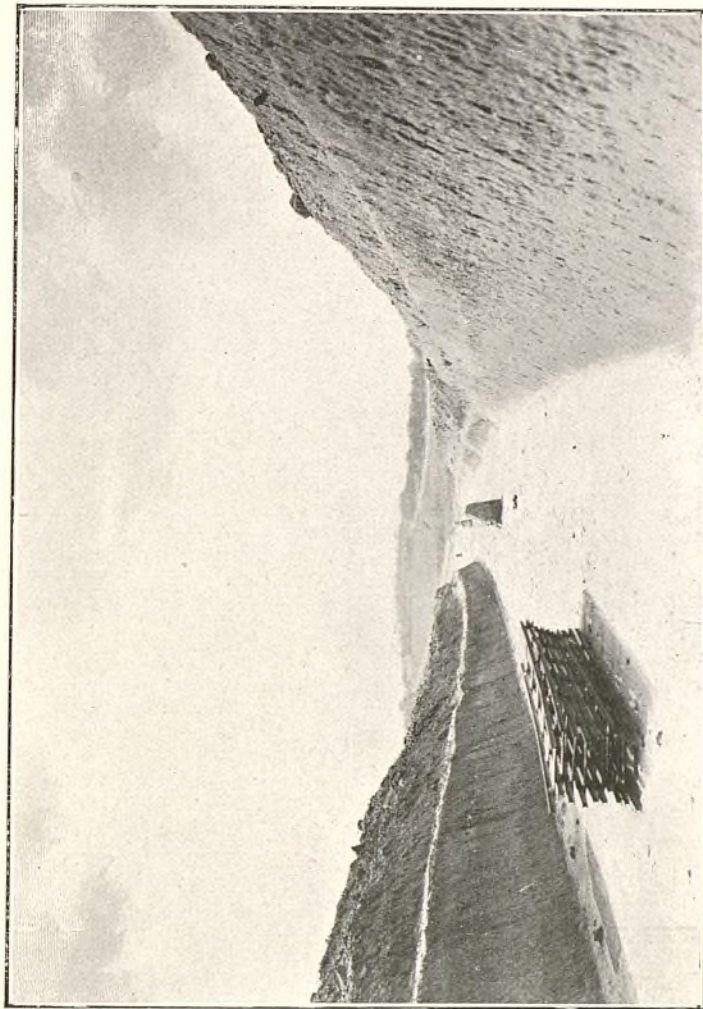
FERROCARRIL
DE FUENCARRAL
A COLMENAR VIEJO

29.--Trinchera nú-
mero 17, en "El Go-
loso".



(Suplemento al núm. 376)
30 abril 1909

V. E. Noriega.





LA CIUDAD LINEAL
MADRID.
Lagasca, 6.

N.º 36.

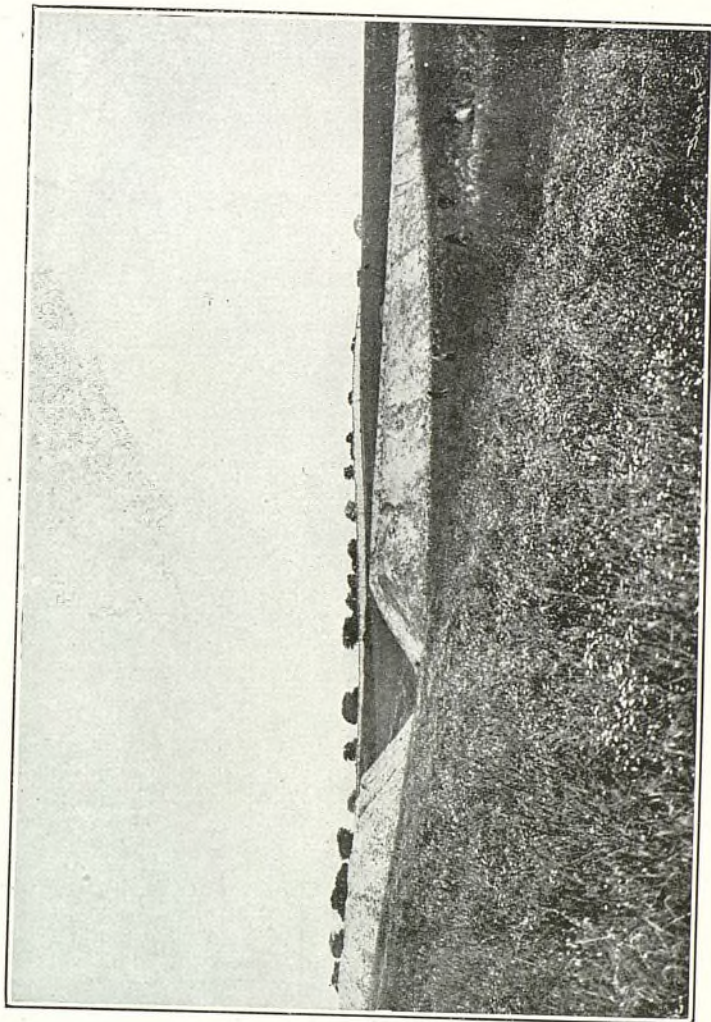
FERROCARRIL
DE FUENCARRAL
A COLMENAR VIEJO

30.--Terraplén nú-
mero 16, hoy ter-
minado, en "El Go-
loso".



(Suplemento al núm. 377)

10 mayo 1909



V. E. Noriega.



LA CIUDAD LINEAL

MADRID.

Lagasca, 6.

N.º 37.

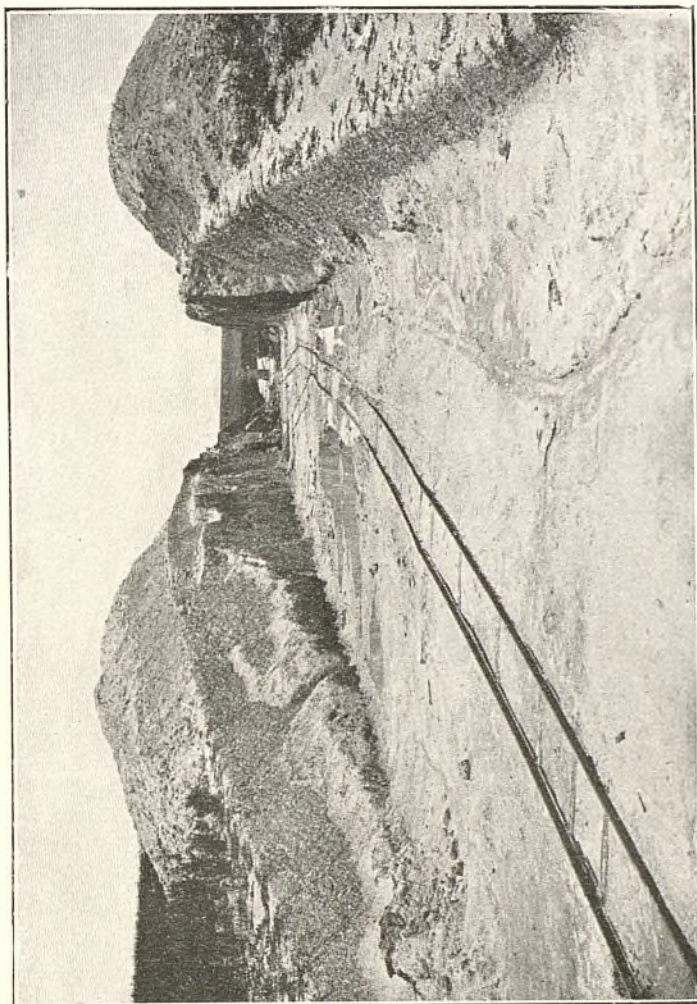
FERROCARRIL
DE FUENCARRAL
A COLMENAR VIEJO

31.--Trinchera nú-
mero 18, en "El Go-
loso".



(Suplemento al núm. 377)

20 Mayo 1909



LE Noriega.



LA CIUDAD LINEAL

MADRID.

Lagasca, 6.

N.º 38.

FERROCARRIL
DE FUENCARRAL
A COLMENAR VIEJO

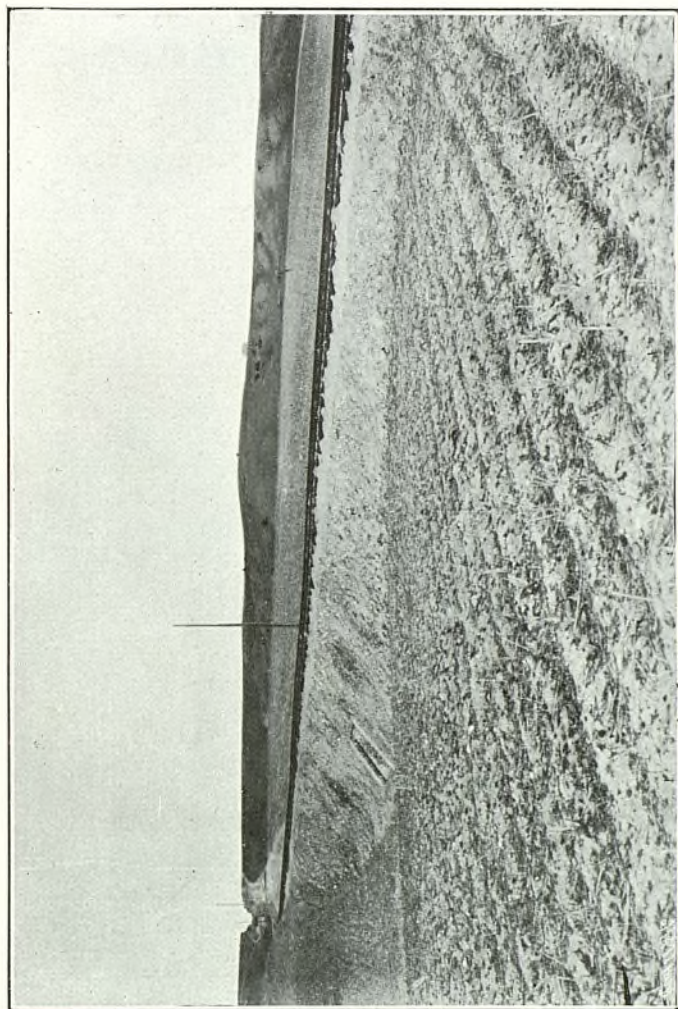
32.-Terraplén nú-
mero 17, en "El Go-
loso".



(Suplemento al núm. 378)

30 Mayo 1909

V. E. Noriega.





LA CIUDAD LINEAL

MADRID.

Lagasca, 6.

N.º 39.

FERROCARRIL
DE FUENCARRAL
A COLMENAR VIEJO

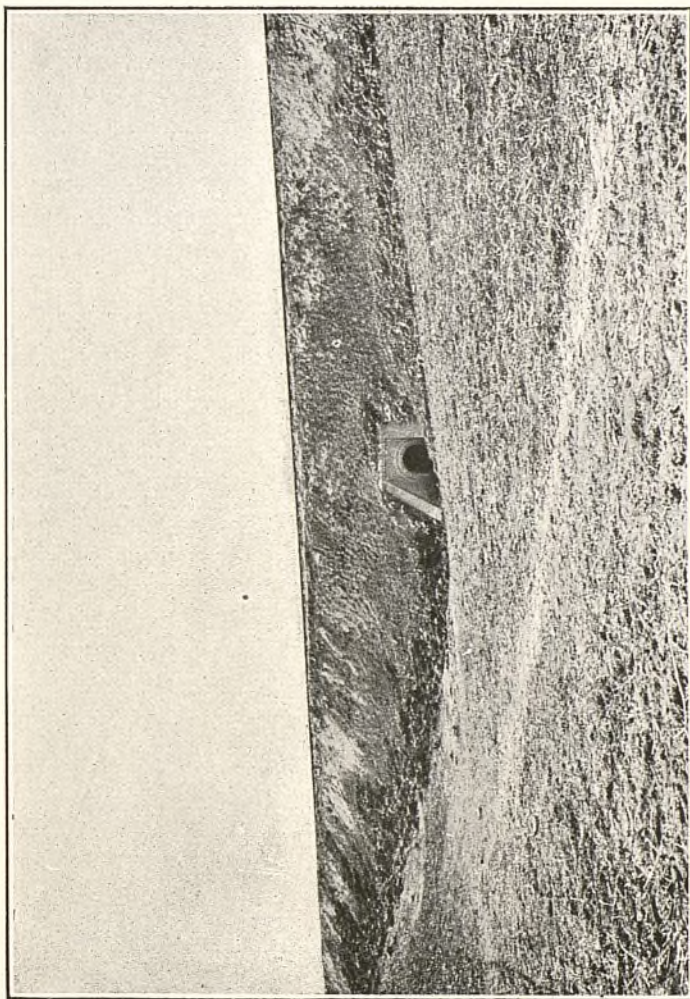
33.-Terraplén nú-
mero 18, en "El Go-
loso".



(Suplemento al núm. 379)

10 Junio 1909

VE Noriega.





LA CIUDAD LINEAL

MADRID.

Lagasca, S.

N.º 40.

FERROCARRIL
DE FUENCARRAL
A COLMENAR VIEJO

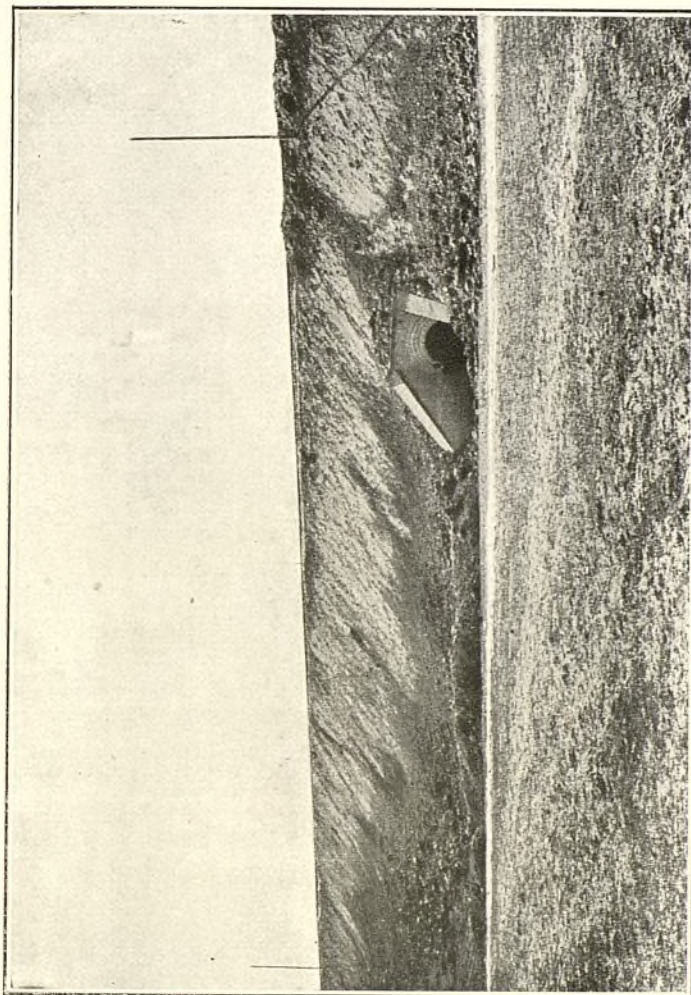
34.--Terraplén nú-
mero 19, en "El Go-
loso".

La alcantarilla tiene
dos metros de luz.



(Suplemento al núm. 380)

20 Junio 1909



W. Noriega.



LA CIUDAD LINEAL

MADRID.

Lagasca, 6.

N.º 41.

FERROCARRIL
DE FUENCARRAL
A COLMENAR VIEJO

35.-Trinchera número 19, de siete y medio metros de altura, en "El Golloso".
(Vista tomada desde la entrada).



(Suplemento al núm. 381)

30 Junio 1909



VE Noriega.



LA CIUDAD LINEAL

MADRID.

Lagasca, 6.

N.º 42.

FERROCARRIL
DE FUENCARRAL
A COLMENAR VIEJO

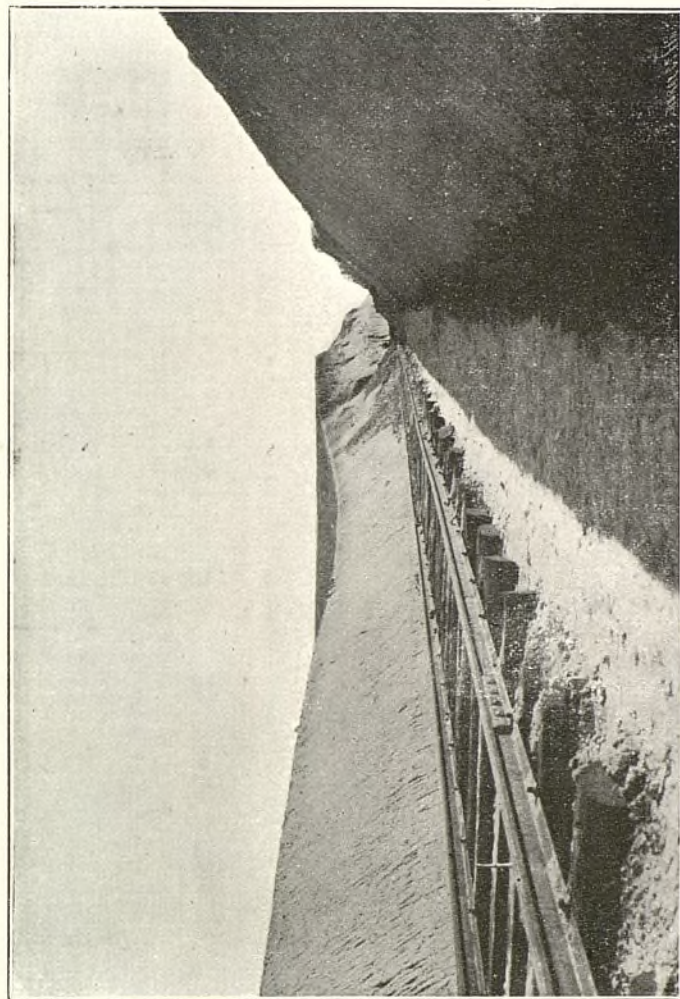
36.- Trinchera número 19, de siete y medio metros de altura, en "El Golloso", vista desde la salida.



(Suplemento al núm. 382)

10 Julio 1909

V. E. Noriega.





LA CIUDAD LINEAL

MADRID.

Lagasca, 6.

N.º 43.

FERROCARRIL
DE FUENCARRAL
A COLMENAR VIEJO

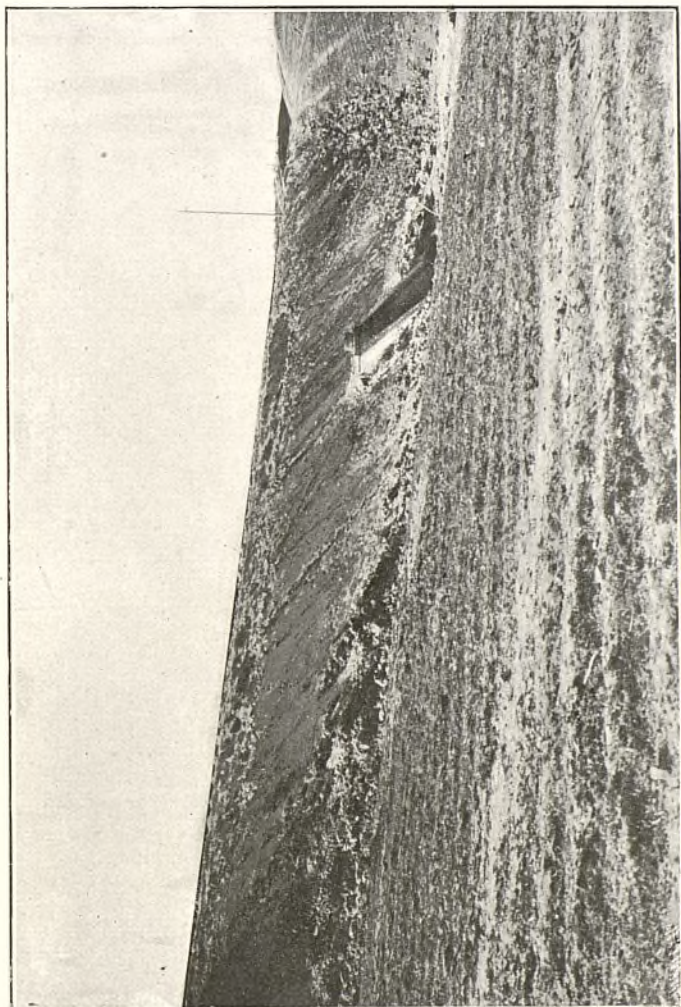
37.- Terraplén núme-
ro 20, último de «El
Goloso».



(Suplemento al núm. 383)

20 Julio 1909

V. E. Noriega.





LA CIUDAD LINEAL

MADRID.

Lagasca, 6.

N.º 44.

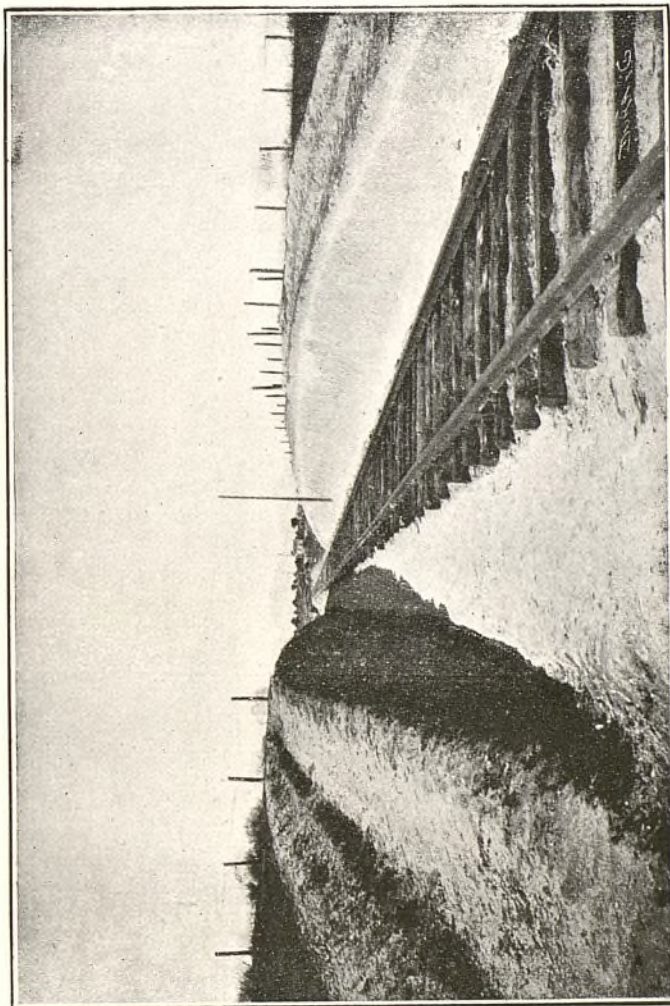
FERROCARRIL
DE FUENCARRAL
A COLMENAR VIEJO

38.-Trinchera número 20 y terraplén número 21, en «Las Jarillas.»



(Suplemento al núm. 384)

30 Julio 1909



V. E. Noriega.



LA CIUDAD LINEAL

MADRID.

Lagasca, 6.

N.º 46.

FERROCARRIL
DE FUENCARRAL
A COLMENAR VIEJO

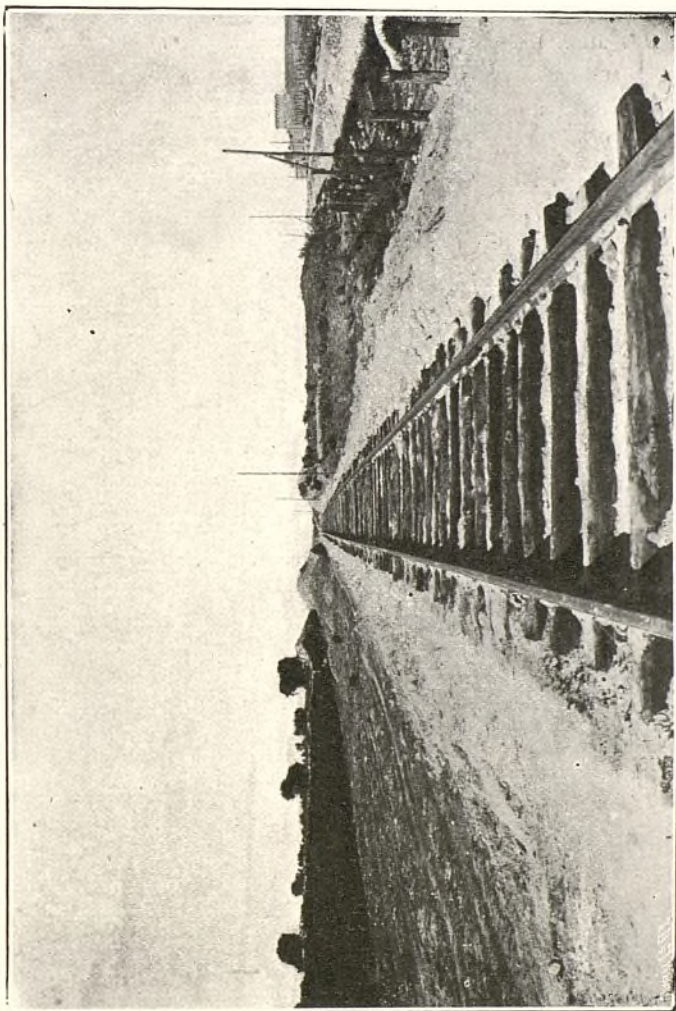
40.-Terraplén núme-
ro 2 en «Las Jari-
llas.»



(Suplemento al núm. 386)

20 Agosto 1909

V. E. Noriega.





LA CIUDAD LINEAL

MADRID.

Lagasca, 6.

N.º 47.

FERROCARRIL
DE FUENCARRAL
A COLMENAR VIEJO

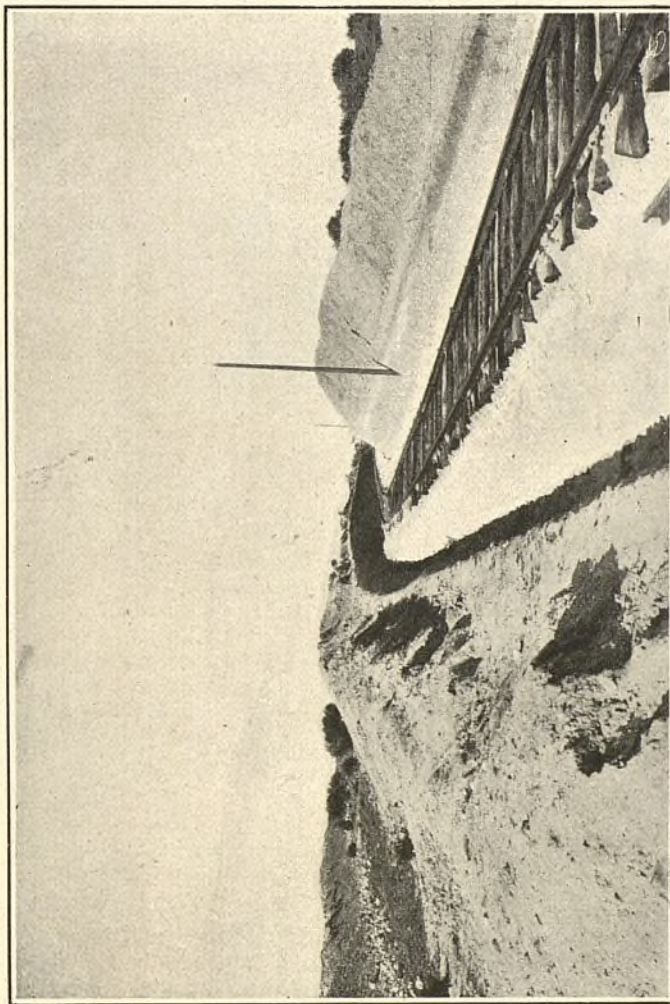
41.-Trinchera núm. 21
en «Las Jarillas.»



(Suplemento al núm. 388)

10 Septiembre 1909

W. Noriega.





LA CIUDAD LINEAL

MADRID.

Lagasca, 6.

N.º 48.

FERROCARRIL
DE FUENCARRAL
A COLMENAR VIEJO

42.-Terraplén núm. 3
en «Las Jarillas.»



(Suplemento al núm. 389)
20 Septiembre 1909

V. E. Noriega.





LA CIUDAD LINEAL

MADRID.

Lagasca, 6.

N.º 49.

FERROCARRIL
DE FUENCARRAL
A COLMENAR VIEJO

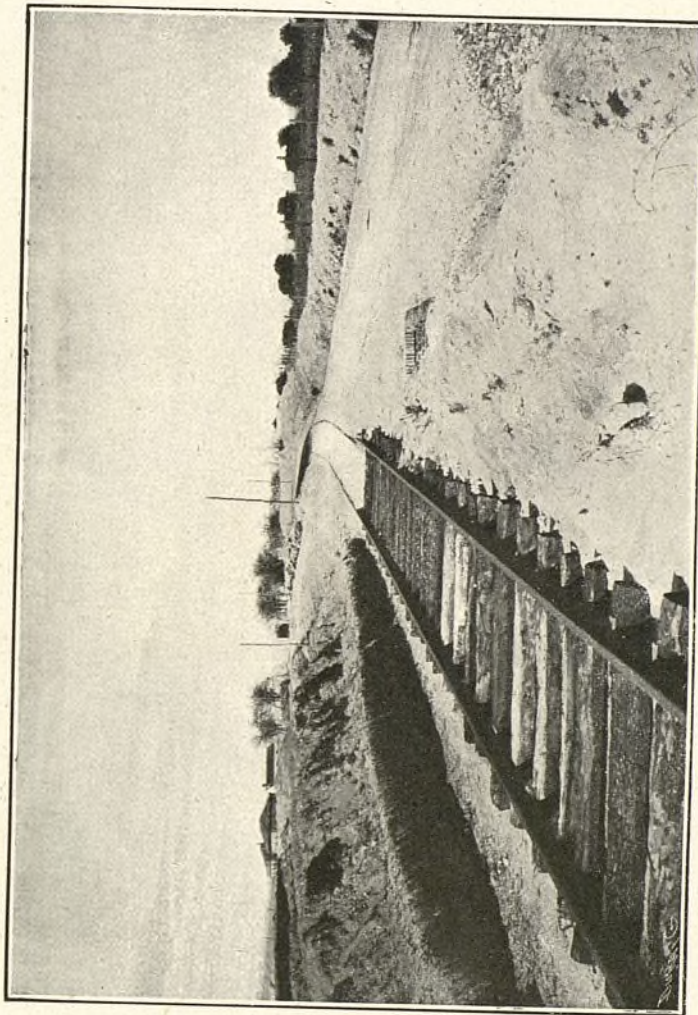
43.- Cruce con la ca-
rretera de Irún en
«Las Jarillas.»



(Suplemento al núm. 390)

30 Septiembre 1909

VE Noriega.





LA CIUDAD LINEAL

MADRID.

Lagasca, 6.

N.º 50.

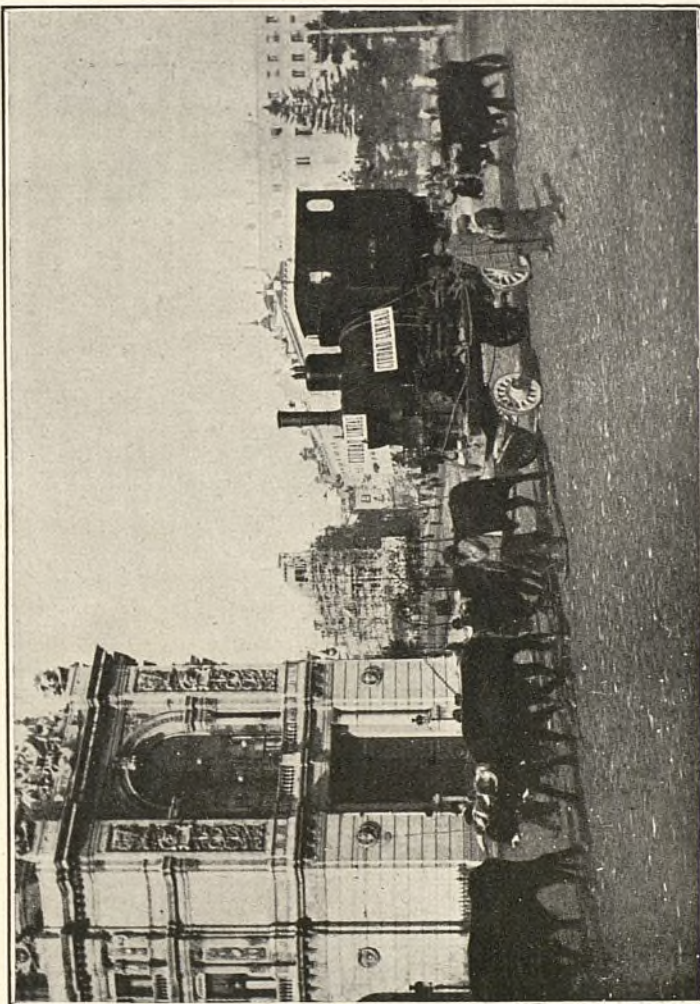
Traslado de la Locomotora
de la Sociedad del tranvía
de Colmenar, desde los
Cuatro Caminos á nues-
tra Estación de Vallecas.
Paso por la Plaza de
Castelar.



(Suplemento al núm. 391)

10 Octubre 1909

W. Noriega.





LA CIUDAD LINEAL

MADRID.

Lagasca, 6.

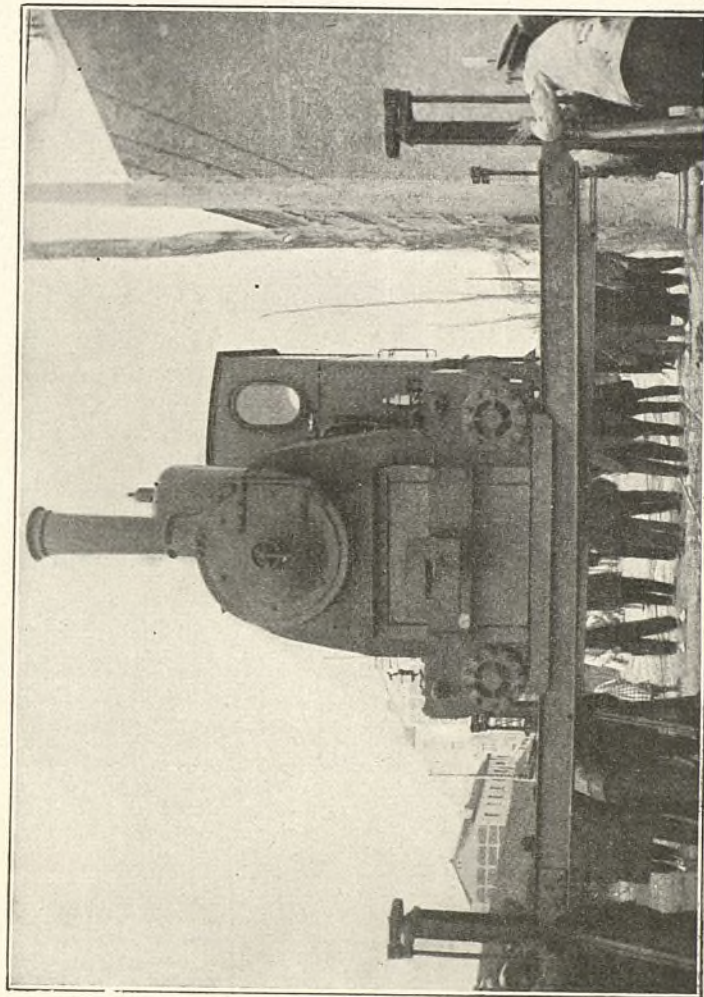
N.º 52.

Traslado de la Locomotora
de la Sociedad del tranvía
de Colmenar, desde los
Cuatro Caminos á nues-
tra Estación de Vallecas.
Descargando la locomo-
tora sobre la línea en la
vía de Vallecas.



(Suplemento al núm. 393)

30 Octubre 1909



W. Noriega.