

La Ciudad Lineal



Revista científica de higiene, agricultura, ingeniería y urbanización.

AÑO XVI

Redacción y Administración: Cagasca, 6, bajo.

NÚM. 477

Madrid (Chamartín) 29 de Febrero de 1912.

SUMARIO: JOSÉ FERNÁNDEZ ZABALA: Castilla y sus castillos.—HILARIÓN GONZÁLEZ DEL CASTILLO: Proyecto de ley de colonización y repoblación interior.—AGRICULTURA: La cirugía en la arboricultura.—Sociedad española contra el ganado híbrido.—AVICULTURA.—Las gallinas y la obtención de huevos en invierno.—BIBLIOGRAFÍA: El arbolado y la fiesta del Árbol.—INGENIERÍA: "Egram", nueva lámpara A. E. G.—VICENTE MUZÁS: Altimetría de España.—POR LAS REVISTAS: Reloj gigantesco. Las causas del mareo.—URBANIZACIÓN: Convocatorias. Nuestras noticias.

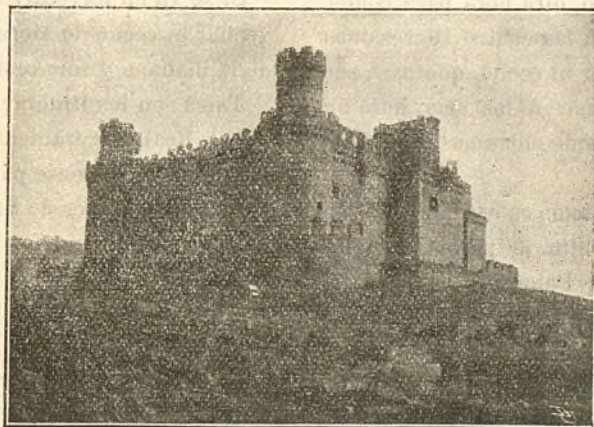
EXCURSIONES Y VIAJES

CASTILLA Y SUS CASTILLOS

Vivimos en España, lectores, en este país de la paradoja y del contrasentido; no es extraño, por eso, que sean los adinerados españoles los turistas que más asiduamente visitan la pequeña Suiza para gozar del deleite de sus valles alpinos, ignorando que allá en Santander tenemos en los Picos de Europa panoramas tan excelsos como los de los valles de Potes y Cabuérniga. Se van á invernar á Niza y olvidan que en *Málaga la bella* se disfruta de una más benigna temperatura, y que allí hay paisajes cuya armonía de color jamás será igualada, y olvidan que en nuestras Canarias existe el espléndido valle de la Orotava. Marchan á Bretaña, buscando en sus fortalezas medioeva-

les la evocación de añejas edades, y no recuerdan que la gloriosa tierra castellana se halla tachonada de castillos, berroqueñas atalayas que aún nos hablan de brillantes epopeyas, del ansia conquistadora de los austeros hombres de la meseta, de los bravos montaraces de nuestras sierras...

Aún nos hablan del colosal drama de nuestra historia aquellos torreones que se alzan en medio de la llanura unos, y otros al pie de la fragosa sierra carpetana:



Castillo de Santillana, en Manzanares el Real.
(Fot. Bona.)

Manzanares, Buitrago, Sepúlveda, Pedraza, Turégano, Coca, Olmedo, Cuéllar y Medina...

Allí quedan olvidados pueblecillos de tan bello nombre que parece recordarles en el dejo musical de un alejandrino ó en la rudeza del Romancero; escuchadlos: Rubí de Bracamonte, Moraleja, Madrigal de las Altas Torres, Sotos Albos...

Allá queda Castilla, la imponente llanura, ebria de sol en el estío, aterida por nieblas y nieves en la invernada. Allá queda abierta esa inmensa página de nuestra historia; estudiad en ella lo que queráis aprender; corred de un extremo á otro para asombraros al no comprender cómo esa raza triste y callada, sobria y mansa pudo abatir en otros siglos los más gloriosos estandartes, desde la africana enseña carmesí hasta las azules banderas imperiales...

Manzanares el Real.—Al pie de la más áspera de nuestras montañas, mirando en las aguas tumultuo-

sas del río Manzanares sus recios murallones, álzase el castillo roquero de Santillana, de aquel prócer poeta de las divinas *Serranillas*.

Muy cerca de él os dejan desde Madrid dos líneas ferroviarias: la de Colmenar Viejo (á 12 kilómetros) y la del Norte, en Villalba (á 18 kilómetros). Unido el pueblo de Manzanares el Real con ambos sitios por carretera, fácil es, por tanto, su acceso en automóvil, hallándose también más cerca por Colmenar

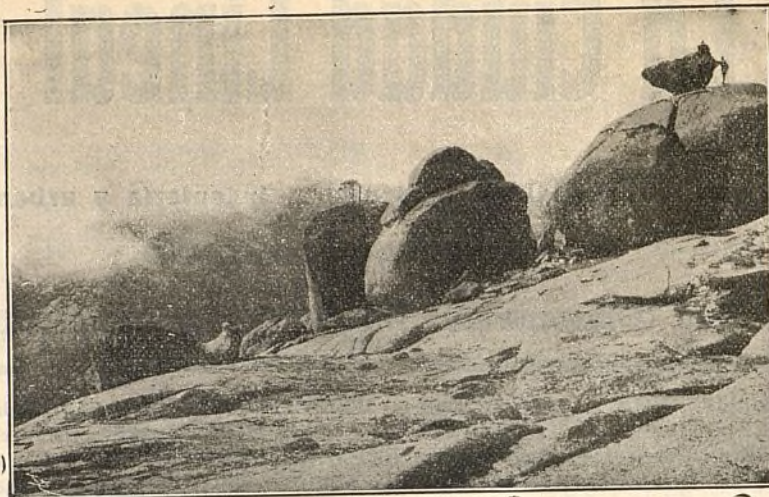
(desde Madrid 42 kilómetros y por Villalba á 58).

Expliquemos, si quiera sea someramente, ambos itinerarios: Yendo en tren, el más recomendable es el de Colmenar, ya que es el más corto. La estación de Madrid se halla en Cuatro Caminos, á cinco metros de la parada del tranvía de Puerta del Sol. En la actua-

lidad, los trenes salen á las 7,27 de la mañana y 2,20 y 7,50 de la tarde, llegando á Colmenar, respectivamente, á las 8,57, 3,50 y 9,20. El tren de la mañana enlaza en Colmenar con la diligencia de Miraflores, la cual nos lleva hasta el sitio en que confluye con la carretera de Colmenar á Miraflores la que viene desde Villalba y atraviesa Manzanares.

Desde dicho lugar sólo restan seis kilómetros, en los que á pie invertiremos sesenta minutos, llegando á Manzanares á las doce de la mañana. En una hora sobra tiempo para ver el castillo, otra hora para comer y dos para visitar el pueblo, y á las cuatro regresamos hasta el empalme para aguardar al coche, que pasa por allí á las cinco y llega á Colmenar á las seis, hora en que sale el tren de Madrid, adonde entramos á las 7,30 de la noche.

El presupuesto de esta expedición es económico: 6,50 pesetas tren y coche ida y vuelta. 3 pesetas del almuerzo en Manzanares (posada Palomino) y 50 céntimos de gratificación á quien nos haya acompañado en



Cancha Carabina (Pedriza).

(Fot. González.)

la visita al castillo; en total: por 10 pesetas hemos disfrutado de un espléndido día al aire libre, visitado un castillo y admirado el más espléndido de los panoramas que la montaña puede ofrecernos.

Si se hace el viaje en automóvil, es preferible ir por la carretera de la Coruña, que aun siendo más largo tiene

en cambio un camino excelente hasta Villalba (kilómetro 40). Desde este sitio se va por la carretera que corta perpendicularmente á la que traíamos, dejando á la izquierda, á los 100 metros escasos, una que va á Segovia por el puerto de Navacerrada; atravesamos primero el pueblo de Collado Villalba (kilómetro 42), luego el de Moralarzal (kilómetro 48), que se deja á la izquierda, y, por último, el de Cerceda (kilómetro 43), llegando á Manzanares á 18 kilómetros de Villalba.

Si se va en ferrocarril hasta Villalba, se puede aprovechar el coche de Moralarzal, que enlaza con el tren de la mañana y sólo restan á pie 10 kilómetros.

Tales son los itinerarios que nos llevan á Manzanares el Real, ligeramente descritos, pero que pueden servir perfectamente para llegar hasta el sitio en que el primer marqués de Santillana estableció el castillo de su nombre.

José Fernández Zabala.

Del Club Alpino Español.



Iglesia de Manzanares.



El Puente nuevo de Manzanares el Real.

(Fots. Bona.)

Proyecto de ley de colonización y repoblación interior.

Cumpliendo lo ofrecido á nuestros lectores, hoy empezamos á publicar el luminoso y meritisimo trabajo que ha presentado á la información abierta por el Congreso, nuestro muy querido consocio y amigo Don Hilarión G. del Castillo, abogando por la incorporación á las leyes de las ideas y de los procedimientos del ensayo de Ciudad Lineal que estamos realizando.

INFORME

que ante la comisión parlamentaria que entiende en el Proyecto de Ley de Colonización y Repoblación interior presenta D. Hilarión González del Castillo, Cónsul de España.

En el notable Preámbulo del Proyecto de Ley de Colonización y Repoblación interior, felizmente presentado á las Cortes en 30 de Mayo último por el Gobierno actual, Preámbulo tan bien escrito en la forma como sabiamente orientado en el fondo hacia ideales de engrandecimiento económico para nuestra decaída Patria, se leen estas hermosas palabras:

«...deber de todos ha de ser preocuparse de los
»medios más justos y viables de promover ó acelerar la evolución social que nos conduzca á ese
»régimen de la difusión de la pequeña propiedad...
»medio único de desarrollo y de robustecimiento de
»las iniciativas y energías individuales...»

En cumplimiento, pues, de ese deber que á todos nos alcanza, y singularmente á cuantos nos creemos llamados á influir con nuestra inteligencia, con nuestra voluntad, con nuestro capital ó con nuestra pluma, en el progreso de la sociedad actual, tan necesitada de reformas transcendentales, el que tiene el honor de informar, apasionado por la Ciudad Lineal, conocedor de la misma por haberla estudiado con detenimiento durante años y años como idea especulativa y como empresa económica encarnada en la realidad, creyente firmísimo de los admirables resultados que habría de producir su aplicación en todo el territorio nacional, acude ante esa Comisión Parlamentaria á hacer la propaganda de una idea española, genuinamente española, fecunda en resultados maravillosos para el engrandecimiento económico de nuestro país. Idea que guardando íntima analogía con los fines á que aspira la Ley de Colonización y Repoblación interior, debe adquirir cuanto antes carta de naturale-

za en la legislación española, para que al amparo de la misma se extienda por toda nuestra España y lleve á todas partes sus beneficiosos resultados, contribuyendo así á aliviar en parte principalísima los males de nuestra Patria y á sacarla del estado de abatimiento y de pobreza en que se halla. Idea económica, compleja, fecunda, fácilmente hacedera; idea que ataca en sus raíces el problema más grave de cuantos se hallan actualmente planteados en nuestro país: el problema de la miseria, al que trata de poner remedio pronto y eficaz con la división equitativa de la propiedad inmueble; con el aumento de la producción agrícola; con el desarrollo de la actividad industrial; con el fomento de una sabia política hidráulica; con una vigorosa repoblación forestal; con la construcción de muchos millares de caminos vecinales y de vías férreas—ferrocarriles y tranvías eléctricos—; con la construcción de muchas casas sanas y baratas y con la reforma radical en la arquitectura de las viejas ciudades, incómodas, caras y antihigiénicas; en suma, con un sistema razonable de urbanización y de colonización que lleve capitales, actividad intelectual y trabajo perseverante á nuestros campos empobrecidos, solitarios y tristes de hoy, y los transforme y enriquezca. A eso aspira la idea de la Ciudad Lineal que yo tengo el honor de presentar ante los Poderes públicos.

Estudiemos detenida y serenamente lo que es esta Ciudad Lineal y cómo podría ser incluída en la Ley de Colonización y Repoblación, tan bien inspirada, tan acertadamente presentada á las Cortes por el Gobierno actual.

TEORÍA DE LA CIUDAD LINEAL

La Ciudad Lineal, sistema de urbanización de las ciudades y sistema de colonización de los campos.

La Ciudad Lineal, tal como la concibió su autor D. Arturo Soria y Mata, tal como la propagan hoy día millares de prosélitos ganados á esta hermosa causa, es una idea nueva, fecunda, de gran trascendencia económica y social, productora de mucha riqueza, á la vez sistema de urbanización y sistema de colonización. Como sistema de urbanización, aspira á reformar radicalmente los actuales grandes centros de población, dando á las ciudades más espacio, haciéndolas más sanas, más alegres, más tranquilas. Como sistema de colonización aspira á reformar los campos solitarios é incómodos de hoy y á llevar á ellos los elementos de vida, de comodidad y de riqueza que la civilización ha logrado acumular en las modernas ciudades; calles limpias y bien conservadas,

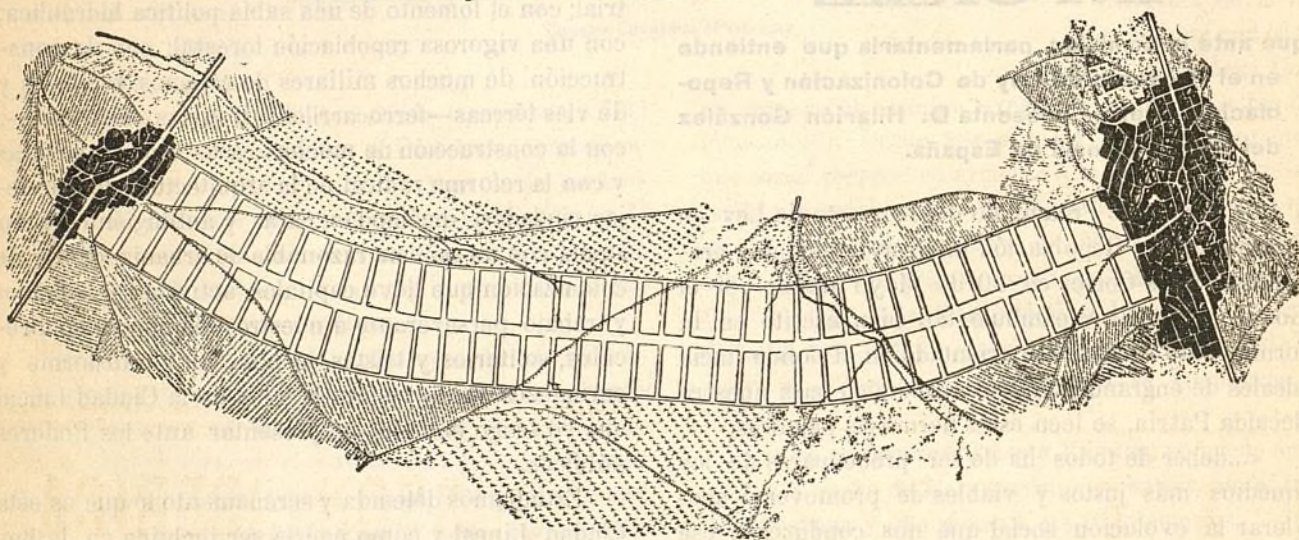
casas amplias y lujosas, medios de comunicación y de transporte frecuentes y baratos, agua abundante canalizada, luz y fuerza eléctricas, teléfono, edificios públicos de interés general, etc., etc.

Formas que adopta la Ciudad Lineal.

La Ciudad Lineal consiste en una faja de terreno de 500 á 1.000 metros de anchura, y de longitud indefinida, con una gran calle central de 40 ó más metros, que se prolonga unas veces en forma circular alrededor de las ciudades modernas, y entonces la Ciudad Lineal adopta la forma de barriada de ensan-

transporten, no sólo personas, sino mercancías. Esa gran avenida, modelo de amplitud, de higiene y de comodidad, soleada en invierno, sombreada en verano, en todo tiempo sana y alegre, deberá tener muy bien organizados todos los servicios urbanos, como pavimentación, alumbrado eléctrico, canalización de agua abundante para el riego y para las necesidades domésticas, teléfono, telégrafo, kioscos de vigilancia de aseo y de asistencia para casos de accidentes, limpieza, etc. A derecha é izquierda de esa gran avenida central habrá otras calles transversales y posteriores de menos anchura, pero todas bien pavimen-

TEORÍA DE LAS CIUDADES LINEALES



Ejemplo de una ciudad lineal enlazando dos ciudades aglomeradas, ó sea una "ciudad lineal" moderna uniendo dos "ciudades-puntos" antiguas

che que corrige defectos de aquellas ciudades; otras, en caprichosa línea curva que sirve de unión entre dos ciudades ya existentes; otras, en fin, extendiéndose indefinidamente por la campiña desierta ó escasamente habitada, y entonces es obra de colonización de los campos, á los que lleva población permanente, espíritu industrial, trabajo y riqueza de todos los órdenes.

Calle principal y calles secundarias de la Ciudad Lineal.

La calle central, eje de la Ciudad Lineal, debe en todo caso formar una gran vía, una avenida amplia y hermosa, de anchura uniforme, con varias hileras de árboles, con macizos y jardines, con paseos enarenados y andenes bien pavimentados, por donde circulen automóviles y vehículos de todas clases, por donde corra doble ó cuádruple vía de tranvías eléctricos que, cómodamente, á muy bajo precio y con un desahogo que hoy no se tiene en ninguna gran capital, todas congestionadas por excesivo tráfico,

tadas y conservadas, todas plantadas de árboles, todas dotadas de agua y teléfono y luz eléctrica. Y en la intersección de unas calles con otras, debe haber anchas y artísticas plazas ó caprichosas plazoletas que rompan la monotonía, la antiestética uniformidad de las barriadas formadas por calles que se cortan en ángulo recto á igual distancia siempre y que semejan tableros de ajedrez.

Lotes de terreno y edificios de la Ciudad Lineal.

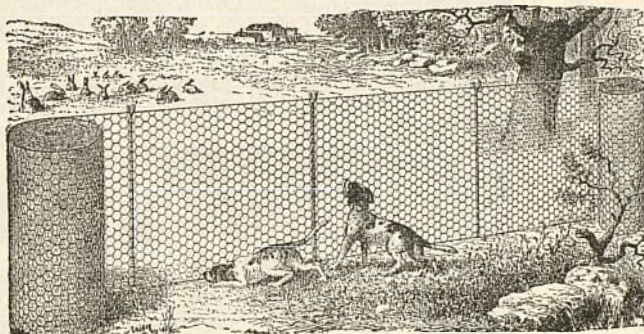
Entre calle y calle de la Ciudad Lineal están las manzanas de terreno dividido en lotes, en que se construirán los edificios de esta nueva ciudad; unos más lujosos y artísticos que otros, pero todos independientes, todos con cuatro ó más fachadas, todos ocupando una pequeña parte del terreno en que se asienten para estar rodeados de huertas, de jardines, de arbolado; todos con agua abundante y cuarto de baño; todos con teléfono que ponga en comunicación á unos con otros; todos saturados de aire puro y de sol.

RIVIÈRE

CASA FUNDADA EN 1854

== RONDA SAN PEDRO, 58. BARCELONA ==
SUCURSAL EN MADRID: CALLE DEL PRADO, 4

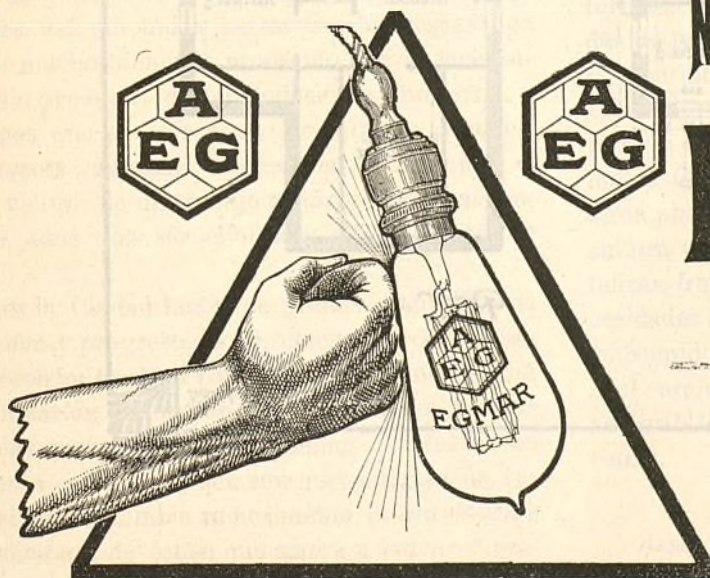
▮ CERCADOS ▮
METÁLICOS
— DE —
TODAS CLASES



▮ ▮ ESPINO ▮ ▮
ARTIFICIAL
..
ALAMBRADOS
ARTÍSTICOS

Enrejados de alambres para la Agricultura, Avicultura, Floricultura,
Defensas para Árboles, Gallineros, etcétera.
Pídanse Catálogos, muestras y precios. SE FACILITAN PRESUPUESTOS.

A. E. G. THOMSON HOUSTON IBERICA
CALLE DEL PRADO, 20.—MADRID



NUEVA LÁMPARA
EGRAM

DE

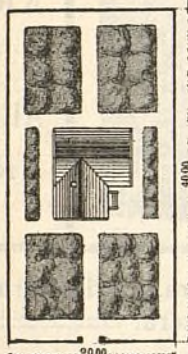
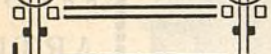
ALAMBRE DE METAL
Única irrompible

Un watio por bujía.

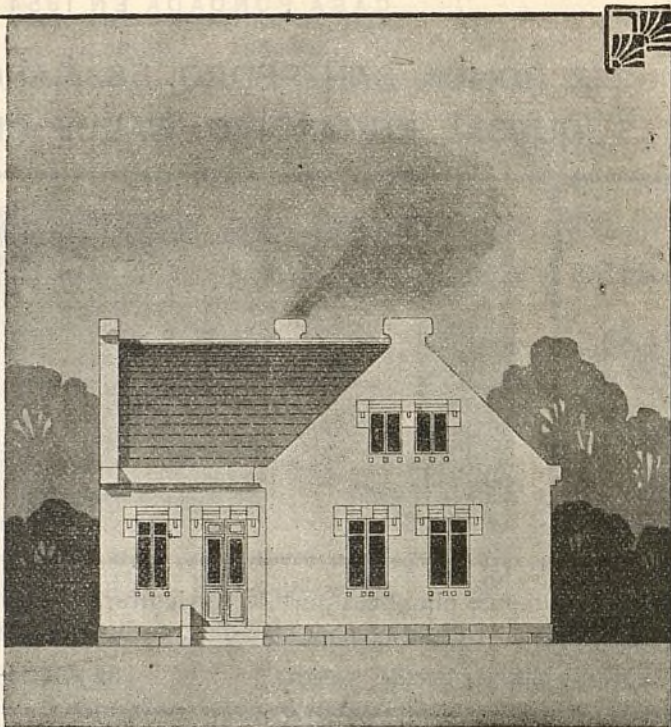
CONSTRUCCIONES DE LA CIUDAD LINEAL

PRECIO 12.000 PESETAS

ESCALA 1:100

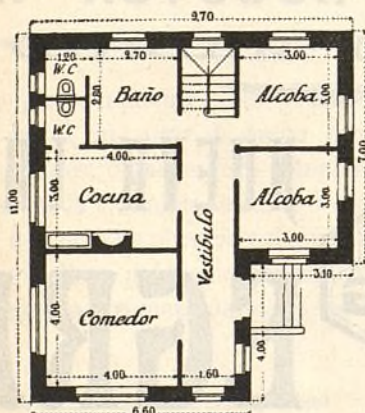


PLANO DE EMPLAZAMIENTO Y JARDIN.

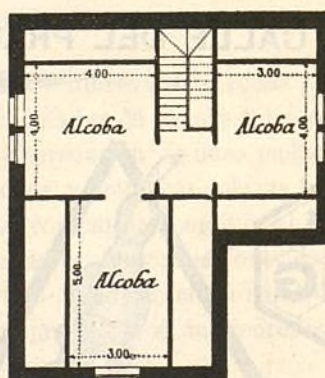


ALZADO

PLANTAS

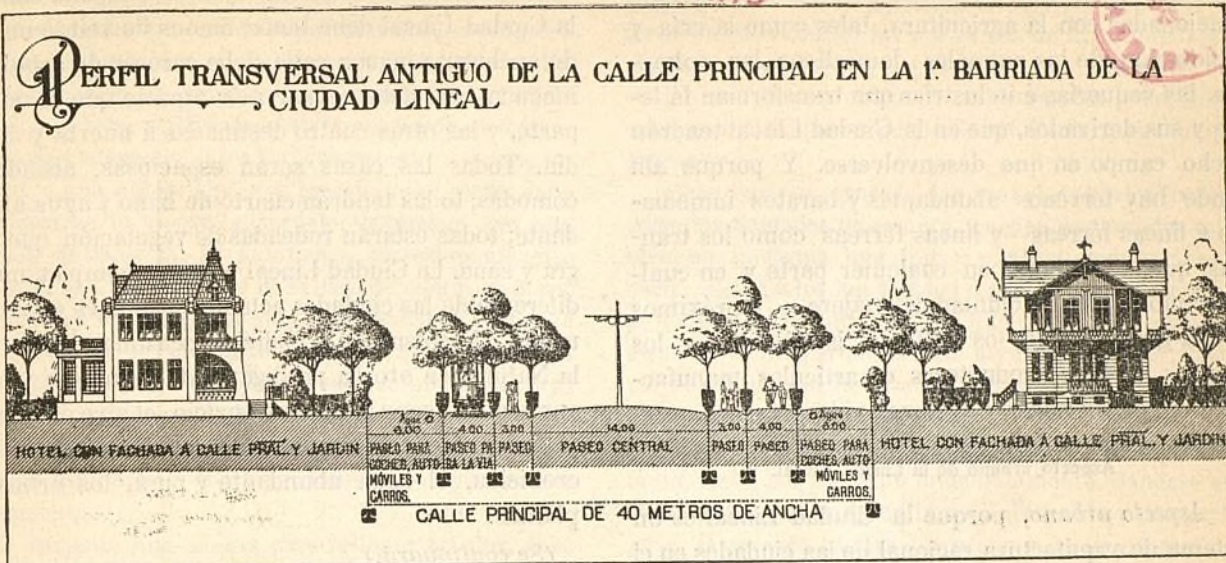


Baja



Præl.

Escala de 1:125.



Campos inmediatos á las Ciudades Lineales.

Fuera ya de esa faja de terreno que constituye la Ciudad Lineal propiamente dicha, inmediatas á ella para aprovecharse de su población numerosa, de sus muchas necesidades consumidoras, de sus medios de locomoción y de transporte, y del agua abundante canalizada, vendrán las colonias agrícolas, las extensas huertas y campos de cultivo, las dehesas, la casa de labor y granja castellana, la huerta levantina, la *masía* aragonesa, las *torres* catalanas, los *cortijos* andaluces, el *coto acasurado* de D. Fermín Caballero; vendrán también los importantes establecimientos industriales de todas clases, con fábricas grandes, con talleres amplios, con barriadas de casas y pabellones independientes para empleados y obreros, creándose así por todas partes mucha riqueza en medio de mucho bienestar producido por un incesante y sabio producir, desterrándose las molestias y los ahogos que se sufren en las fábricas actuales, generalmente estrechas, tristes, malsanas, donde el obrero, víctima de un trabajo rudo, penoso y mal retribuido, más que sér civilizado parece bestia de carga.

Así es la Ciudad Lineal en grande, como idea de renovación y progreso social, como idea de regeneración económica. Idea compleja que como sistema de urbanización razonable aspira á resolver muchos problemas que actualmente se hallan planteados en las grandes capitales y que son muy difíciles de resolver si no se cambia radicalmente la estructura y las condiciones de éstas; que aspira á sanear y embellecer nuestras ciudades, sacándolas al campo, para que se oxigenen, para que todas sus calles sean an-

chas y estén plantadas de árboles, y todas sus casas sean independientes y se hallen rodeadas de huertas y jardines. Y que como sistema de colonización pretende transformar por completo el campo y aumentar extraordinariamente su potencia productiva, enriqueciendo tierras hoy abandonadas ó torpemente cultivadas, llevando á ellas capital, medios de transporte, espíritu industrial y población emprendedora y laboriosa.

Como se ve, la Ciudad Lineal tiene tres aspectos principales: *aspecto agrícola*, *aspecto industrial* y *aspecto urbano*.

Aspecto agrícola de la Ciudad Lineal.

Aspecto agrícola, porque la Ciudad Lineal está formada por fincas en que las casas se hallan rodeadas de terreno abundante que será destinado á huerta, á jardín, á campos de recreo, á plantación de árboles. Porque en las inmediaciones de esa faja de terreno de 500 á 1.000 metros de anchura que forma la Ciudad Lineal propiamente dicha, donde hay agua abundante canalizada, se desarrollará la agricultura y creará infinidad de productos: cereales, hortalizas, frutas, plantas y flores, que satisfagan las necesidades de una población dotada de un gran vientre consumidor. Y porque al amparo de esa Ciudad Lineal surgirán numerosas colonias agrícolas que tan admirables resultados económicos y sociales producen.

Aspecto industrial de la Ciudad Lineal.

Aspecto industrial, porque allí donde la agricultura florece suministrando primeras materias, viene en seguida la industria á aprovecharlas y transfor-

marlas. Porque hay muchas industrias directamente relacionadas con la agricultura, tales como la cría y explotación de los animales domésticos, las colmenas, las vaquerías é industrias que transforman la leche y sus derivados, que en la Ciudad Lineal tendrán ancho campo en que desenvolverse. Y porque allí donde hay terrenos abundantes y baratos inmediatos á líneas férreas—y líneas férreas como los tranvías que se detienen en cualquier parte y en cualquier momento, á voluntad del viajero—, y próximos á una gran ciudad, los talleres, las fábricas y los grandes centros productores de artículos manufacturados, deben nacer y alcanzar vida próspera.

Aspecto urbano de la Ciudad Lineal.

Aspecto urbano, porque la Ciudad Lineal es un sistema de arquitectura racional de las ciudades en el que se satisfacen cumplidamente las dos grandes exigencias de la vida urbana, á saber: la higiene pública y privada en calles y casas, y la facilidad de comunicaciones y de transportes para las muchas necesidades de la vida actual, tan laboriosa, tan complicada y tan exigente.

En su aspecto urbano, la Ciudad Lineal tiene como fórmula grandemente simpática, perfectamente realizable en todas partes, la siguiente: *Para cada familia una casa; en cada casa una huerta y un jardín*. En efecto; en cada lote de los que componen el trazado de la Ciudad Lineal no se permite edificar más que una parte mínima del terreno, la quinta parte, para que el resto forzosamente sea dedicado á plantación de arbolado, á praderas y jardines, á huertas y campos de recreo. La Ciudad Lineal resuelve el problema capital para toda ciudad de facilitar la locomoción, porque las calles todas, ó están servidas por tranvías frecuentes y baratos, como sucede todo á lo largo de la calle principal, ó están muy próximas á esa calle principal.

La Ciudad Lineal es ciudad grandemente higiénica porque todas sus calles son espaciosas, limpias, todas están plantadas de arbolado. En ella la espantosa mortalidad de muchas grandes capitales de hoy—nuestro defectuoso, sucio y antihigiénico Madrid una de ellas—queda reducida considerablemente por la mayor higiene, por la mayor limpieza, por el mucho espacio y el aire puro y el sol libre y el agua abundante que en la Ciudad Lineal hay. En la Ciudad Lineal, nada de calles estrechas, tortuosas y sucias, por las que la población circula con dificultades y molestias; nada de casas mezquinas, divididas en pisos, con el terreno aprovechado codiciosamente á costa

de la salud y del bienestar ajenos. Ninguna calle de la Ciudad Lineal debe tener menos de veinte metros de anchura; ninguna calle debe carecer de arbolado; ninguna casa debe ocupar más espacio que la quinta parte, y las otras cuatro destinadas á huerta y á jardín. Todas las casas serán espaciosas, aisladas y cómodas; todas tendrán cuarto de baño y agua abundante; todas estarán rodeadas de vegetación, que alegra y sana. La Ciudad Lineal es pues, completamente diferente de las ciudades actuales; ciudades en que la rutina, el egoísmo ó la codicia, escatiman bienes que la Naturaleza otorga pródigamente y que son tan inapreciables como el mucho espacio, el aire oxigenado y tónico, fácilmente renovado, el sol alegre y microbicida, el agua abundante y pura, los árboles y plantas.

(Se continuará.)

Hilarión González del Castillo.



La cirugía en la arboricultura (1).

Un árbol que haya necesitado un período de tres años para obtener su completo desarrollo y exhibir su gallarda lozanía, puede, á causa de un hachazo mal asestado, la dentellada de un caballo ú otra causa similar cualquiera, formársele una lesión que, si no se atiende oportunamente, lo convertirá en pocos años en una hueca armazón pronta á ser derribada por el primer viento fuerte que sople. La pérdida de un árbol hermoso en una ciudad, parque ó jardín, es una pérdida seria, porque no puede ser reemplazado fácilmente, excepto por un renuevo privado de sombra, que tardará muchos años en desarrollarse. La realidad de este hecho y el deseo de conservar aquellos árboles especialmente interesantes á causa de estar relacionados con algún hecho histórico, ha dado origen á una nueva profesión que podríamos llamar *Cirujía de los árboles*. Una gran ventaja acerca de esta ocupación, es que no requiere, generalmente, el concurso de *cirujanos* hábiles, pues los principios en que se basa son sencillos y cualquiera puede tratar con éxito un caso ordinario.

Es posible conservar, durante años, árboles que á primera vista aparecerían *incurables*, mostrando grandes agujeros en sus troncos y aun estando completamente huecos.

(1) De «América» por James Oliver.

Cuando una parte del árbol está atacada de alguna enfermedad y ha comenzado la putrefacción, se requiere un tratamiento especial. Es necesario cortar todos los tejidos afectados, no importa cuan grande sea la herida que se le infiera, utilizándose en la operación el instrumento más adecuado entre un destal y un mazo, un formón ó una gubia. Una vez practicado el corte, debe desinfectarse la nueva superficie, lavándola con una solución antiséptica. El sublimado corrosivo disuelto en agua, al 1 por 1.000, ó el sulfato de cobre, al 2 por 100 también en agua, son muy recomendados para este fin. Luego la herida debe pintarse ó cubrirse con alquitrán de hulla, á menos que sea profunda, en cuyo caso debe rellenarse de la misma manera que un dentista obtura un diente. Si el árbol está hueco, la cavidad debe limpiarse bien y luego llenarse completamente con cemento.

El cemento que se usa para rellenar árboles, debe utilizarse en la proporción de una por tres partes de arena limpia. Después que esta especie de argamasa ha tenido tiempo de endurecerse, pero no hasta petrificarse, sobre la herida del árbol, debe cubrirse con una capa delgada de una mezcla hecha de cemento y arena en partes iguales. Una vez seca completamente esta capa, debe dársele una ó dos manos de pintura, de un color parecido á la corteza del árbol, bajo tratamiento, de suerte que el relleno no se advierta. Si el árbol es de los que sirven de adorno en algún jardín, el cemento mientras está blando, puede marcarse con líneas y modelarse imitando la configuración de la corteza del árbol, de suerte que cuando se pinte sólo pueda distinguirse después de una inspección minuciosa.

Una vez rellena de cemento la cavidad—en cuya operación debe tenerse cuidado de que el cemento no cubra los bordes de la corteza —la nueva corteza que eche el árbol cubrirá el cemento en un espacio de varias pulgadas, y no tan sólo lo mantendrá firmemente en su sitio, sino que evitará la posibilidad de que penetren el aire y el agua.

Muchos árboles que pudieran, más propiamente, llamarse columnas de cemento cubiertas de corteza viviente, se encuentran hoy en estado próspero en varias partes de los Estados Unidos y continuarán así por muchos años. Esto parecerá extraño á primera vista, pero no lo es, si se tiene en cuenta que la madera de un árbol nada tiene que ver con su vida, siendo la savia que fluye al través del *cambium* ó corteza interior, el fluido vital que lo sustenta.

Un método antiguo de practicar la cirugía arbórea, aconsejaba fajar ó precintar los árboles con flejes de hierro, cuando dieran señales de agrietarse; y aun cuando este sistema era eficaz en cuanto tendía á evitar que la hendidura continuase, finalmente resultaba fatal para los árboles, pues los flejes iban penetrándose en la corteza á medida que esta crecía, acabando por paralizar la circulación de la savia y matar los árboles.

El propio método, es practicar un agujero con una barrena en cada una de las dos ramas de la horquilla que empieza á rajarse, y conectarlas por medio de una varilla de hierro provista de tuercas atornilladas en sus extremos. Cualquiera puede llevar á cabo esta simple operación.

Debe tenerse presente que tanto los árboles frutales como los llamados de sombra, pueden ser curados también en la forma que hemos expuesto más arriba, es decir, llenándoles las heridas ó grietas con cemento, y prolongarles la vida. Árboles que en el curso ordinario de su existencia pronto serían arruinados y derribados por el viento, puede hacerse que produzcan fruto durante muchos años.

Si un árbol de cualquier clase que sea, presenta una *llaga*, debe ser atendido inmediatamente, dándole una mano de alquitrán de hulla ó de albayalde para protegerle el corazón contra los ataques de los esporos que producen las enfermedades fungosas, hasta que la nueva madera, que se forma de los tejidos crecientes inmediatamente bajo la corteza, haya tenido tiempo para desarrollarse sobre la madera muerta, descubierta. El desgajar las ramas grandes, frecuentemente causa heridas feas y peligrosas para los árboles, las cuales, si son profundas, deben llenarse con cemento, según ya hemos expresado en otro lugar. Si es necesario remover alguna rama de un árbol, debe tenerse mucho cuidado, ó de lo contrario la rama, rajándose á lo largo, dejará una herida de mal carácter. La rama debe aserrarse cerca del tronco, practicándose el corte arriba y abajo, y el tocón alisarse cuidadosamente. La superficie descubierta debe entonces pintarse con albayalde ó alquitrán de hulla.

A nadie debe pesarle el tiempo que invierta en curarle una herida á un árbol, pues esta operación puede salvarle para que continúe dando sombra ó produciendo fruto durante futuras generaciones.

Sociedad Española contra el Ganado Híbrido

El Comité ejecutivo de esta importante Sociedad ha publicado la Memoria correspondiente al trienio de 1909 á 1911, en la que se manifiestan los satisfactorios resultados de sus trabajos realizados durante los tres últimos años en favor del fomento del ganado caballar con aplicación al trabajo y de una decidida protección á todos los productos de la industria nacional.

Para demostrar la conveniencia de emplear yeguas en los trabajos agrícolas en vez de mulas, que agotan el ganado y lo encarecen por no reproducirse, da cuenta la citada Memoria del siguiente ejemplo, de muy provechosa enseñanza para los agricultores:

«Nada más claro que los números para demostrar

que el labrador gana dinero usando en sus tierras la yegua y desterrando de ellas á la mula.

Por eso el ejemplo que puede presentar esta *Sociedad* en la Granja de que dispone para sus experimentos convencerá á los más incrédulos.

Empezó su explotación hace veintiseis años; se llevaba en ella la labor con ganado mular, que se fué sustituyendo por ganado caballar (yegua) sirviendo de enseñanza á los conductores ó gañanes, y se consiguió desterrar el hábito brutal del mal trato generalizado con las mulas. El coste de las primeras más las yeguas que las reemplazaron y otras más por haber aumentado la labor, ha sido de 13.550 pesetas, y el producto de la venta de aquéllas, de yeguas de desecho y potros, 12.932: resultando un saldo en contra de 618 pesetas, que á medida que pase el tiempo se convertirá á favor, encerrándose hoy en sus cuadras 12 yeguas de trabajo, 4 potros y tres potrancas que valen mucho más que el saldo, habiendo labrado dicho lapso de tiempo y conseguido que el motor animado, además del trabajo que presta, se multiplique, mostrando prácticamente que con el indicado sistema se sostiene el capital que representa puesto á interés.

Por su trabajo perseverante merece un sincero y entusiasta aplauso el Comité ejecutivo de la «Sociedad Española contra el Ganado Híbrido» y singularmente su Presidente, nuestro distinguido amigo el General de brigada D. Enrique Allendesalazar, á quien se deben en primer término la fundación y los éxitos de tan utilísima y patriótica Sociedad.

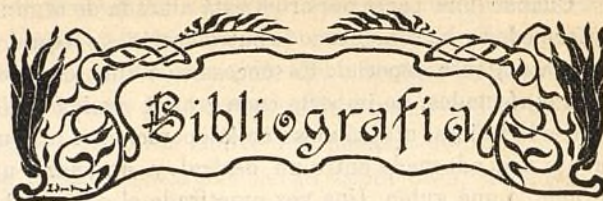
AVICULTURA

LAS GALLINAS Y LA OBTENCIÓN DE HUEVOS EN INVIERNO

Para favorecer la puesta de las gallinas ya hemos tenido ocasión de hacer algunas recomendaciones y hoy agregamos la presente por si los avicultores de la Ciudad Lineal quieren hacer el ensayo.

Se trata de poner en práctica un procedimiento mecánico de ningún coste.

Parece ser que influye grandemente en la suspensión de la puesta en invierno, la frialdad del suelo que las aves sienten bajo sus patas cuyo frio se evita echando sobre el pavimento estiércol de caballo y esparciendo sobre el mismo el grano que cotidianamente se dé á las gallinas por alimento. Para encontrar su pitanza, las aves se ven obligadas á escarbar continuamente en el estiércol y este ejercicio hace que desaparezca el frio de sus patas, y á la vez el grano que ingieren ha sufrido un principio de fermentación por demás favorable á la producción de los huevos.



«El Arbolado y la Fiesta del Arbol»

POR EL DOCTOR D. CARLOS FERRAND LÓPEZ

Es un trabajo de propaganda forestal muy interesante que contiene curiosísimos datos referentes á la corpulencia, altura y edad de los árboles y á su utilidad como manantiales perennes de vida, riqueza, higiene y belleza.

Como resumen de estos datos dice el Dr. Ferrand en su folleto: «Los árboles sintetizan lo bello, lo agradable, lo bueno, lo grandioso, lo práctico, lo útil y lo productivo, y son muy importantes y estimados por la gran influencia física, higiénica, social y económica que ejercen en la vida del hombre y en la naturaleza».

«Toda aquella persona que se dedique al cuidado de los árboles y de las flores, encontrará en esas deliciosas y productivas tareas campestres la íntima satisfacción que proporciona el deber cumplido, el trabajo, el verlos crecer, el admirar su magnificencia, y un atractivo difícil ó imposible de comprender ó de experimentar más que por el que directamente goza de él».

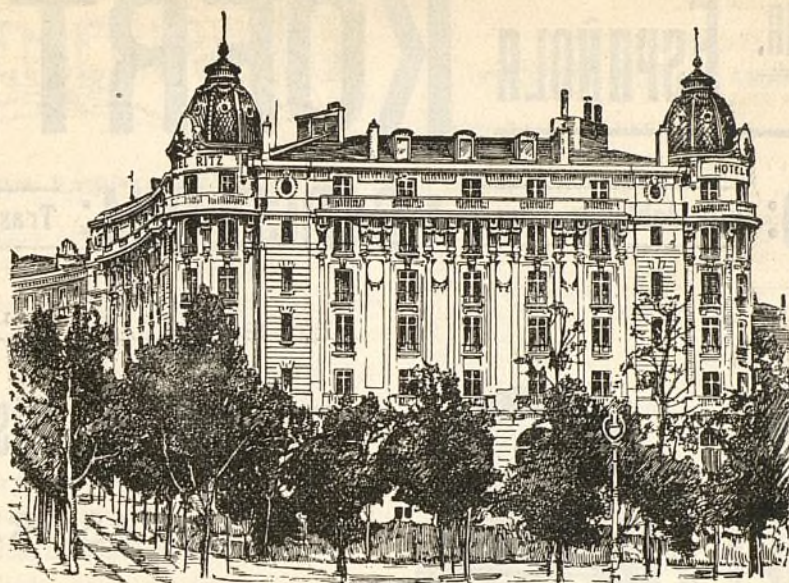
«El que ama y rinde culto al arbol, ama y venera á la tierra que es la madre común».

«Perjudicar, por tanto, la producción y el crecimiento de los árboles es dar una prueba fehaciente, muy censurable, de malos instintos, de ingratitud, de incultura ó estupidéz».

Trata después extensamente de la «Fiesta del Arbol», de la utilidad de su celebración y de la conveniencia de que los gobiernos de nuestra nación, siguiendo el ejemplo dado por los de Italia, Brasil y otros países, la instauren haciéndola obligatoria en todos los pueblos de España y declarándola «Fiesta Nacional», en bien de la selvicultura en general y de la agricultura en particular.

A nosotros, amantes de la repoblación del arbolado, que hemos celebrado doce años consecutivos la verdadera «Fiesta del Arbol» en la Ciudad Lineal, plantando muchos millares de árboles y proporcionándoles después abundantes riegos y toda clase de cuidados, nos parece admirable el trabajo de referencia.

Y como en efecto lo es, felicitamos muy sinceramente al Dr. D. Carlos Ferrand, autor del folleto «El Arbolado y la Fiesta del Arbol», cuya lectura, de interés general, sería de gran utilidad en las escuelas de instrucción primaria.



El Magnifico Hotel Nuevo de Madrid
(EL HOTEL RITZ),

ha consumido 3000 kilos del

“Muropint.”

¿ QUE ES “MUROPINT” ?

“MUROPINT” es la Pintura al agua, lavable, mas higienica, artistica y barata jamas inventada, á proposito para habitaciones, oficinas, hospitales, etc.

Se expende **en polvo** y para prepararla basta mezclarla con agua. No deja desperdicios.

Se fabrica en 65 matices de color diferentes y es el producto de la acreditada casa de **Burrell y Cia., de Londres.**

” Pidase pormenores y una copia del interesante librito “El Arte de Decorar El Hogar” á los Agentes Depositarios :

PRECIOS :

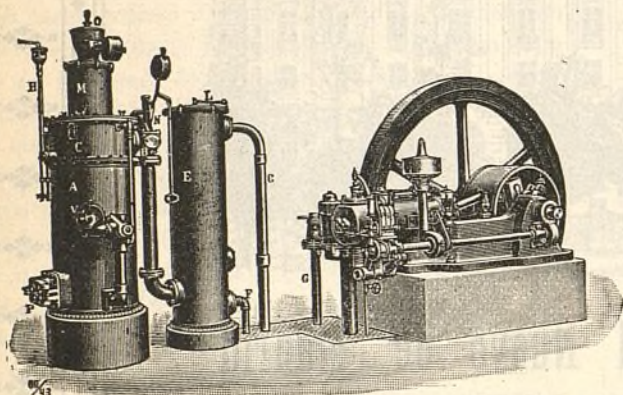
Colores Nos. 1 á 63	Ptas. 2'00 por kilo.
” ” 64 y 65	” 4'00 ”

De venta en todas las Principales Droguerías.

S^{DA}D. A^{MA}. ESPAÑOLA

KOERTING

MADRID: Floridablanca, núm. 3. : **BARCELONA:** Traspalacio, núm. 2.



INSTALACIONES DE
MOTORES DE GAS KOERTING
POR ASPIRACIÓN

las más económicas en su marcha, ~ ~ ~

~ ~ ~ las más esmeradas en su ejecución

Pulsómetros, centrífugas de los últimos modelos,

Aparatos por chorro Koerting.

Máquinas herramientas. Útiles. Gatos. Aparejos y Cabrestantes.

**MÁS DE MEDIO MILLÓN DE CABALLOS
FUNCIONANDO EN TODO EL MUNDO**



CALEFACCIONES HIGIENICAS



POR VAPOR DE BAJA PRESIÓN Y AGUA CALIENTE

Ascensores eléctricos,

Bombas para elevación de aguas, etc., etc.

PROYECTOS Y PRESUPUESTOS GRATIS

Más de CINCUENTA MIL instalaciones KOERTING funcionando en todo el Mundo.



«EGRAM» NUEVA LÁMPARA A. E. G.

Al hacer su aparición en el campo de las aplicaciones electrotécnicas las primeras lámparas de filamento metálico de metal Wolfram, las ventajas de este invento sensacional que permite alcanzar una economía de fluido de un 75 %, resultaron casi ficticias por la grande fragilidad del filamento, lo que exigía delicado trato por parte del que las utilizaba.

En realidad esto no era más que las dificultades que siempre lleva consigo todo invento al adaptarlo por primera vez á la práctica; así pues, el inconveniente ha sido poco á poco remediado, pero para la técnica quedaba el ideal de sustituir el primer filamento comprimido de pasta Wolfram y fragilísimo por su rigidez y falta de cohesión, por otro del mismo metal pero trellado, ó sea estirado en alambre homogéneo, y por lo tanto flexible y capaz, por consiguiente, de resistir las trepidaciones más fuertes.

Al principio se luchó con grandes dificultades para lograr esto, pues á ello se oponía la enorme dureza del metal. El primer paso para trellar el Wolfram, fué buscar una aleación con otros metales más dúctiles; esto tenía el inconveniente que aumentaba el gasto de fluido en las lámparas; pero por fin las manufacturas Norteamericanas, ligadas con la A. E. G., alcanzaron el éxito de conseguir trellar metal puro Wolfram, fabricando con él una nueva lámpara titulada «Egram», que además de su solidez absoluta reúne todas las ventajas del consumo económico de las lámparas actuales.

Participe de la patente en Europa A. E. G. de Berlín, representada en España y Portugal por la A. E. G. Thomson Houston Ibérica, instaló á su vez la lámpara «Egram» en sus fábricas y ya la ha empezado á dar á conocer á su numerosa clientela de España.

El nuevo filamento flexible «Egram» resulta tan sólido que permite la construcción de la lámpara de 10 bujías hasta 135 voltios y de 16 bujías para 200 á 250 voltios.

En los Estados Unidos la «Egram» se ha impuesto por sus ventajas incomparables á todas las demás marcas.

Para simbolizar la absoluta solidez de la lámpara, en los carteles anuncios que hemos visto figura un puño golpeando la lámpara «Egram».

Altimetría de España ⁽¹⁾

(Continuación)

PUNTOS PROVINCIA DE SALAMANCA

ALTURA
sobre el nivel
del mar.
—
Metros.

Salamanca (casa consistorial).....	798
Aldeaseca de Armuño.....	819
Puente sobre el Armuño.....	787
Calzada de Vandulciel.....	801
Puente de Huelmes (kilómetro 232).....	799
Béjar.....	938
Guijuelo.....	1.005
Fresno-Alhándiga.....	835
Corral (cerro cerca de Mozárvez).....	1.006
Mozárvez.....	872
Doñinos.....	824
Golpejos.....	787
Villaseco de los Camilos.....	835
Vitigudino.....	770
Lumbrales.....	673
La Fregeneda.....	527
Raya de Portugal.....	135
Peñaranda de Bracamonte.....	903
Diego Gómez (cerro cerca de Narros).....	896
Berzosa (cerro cerca de Retortillo).....	828
Marafá (cerro ya en Portugal).....	978
Peña de Francia (en sierra de Jeta).....	1.723
Guinaldo (id.).....	893
Calvitero (pico en sierra de Gredos).....	2.401
Flores (cerro cerca de Peñaranda).....	933
Castillejo (cerro cerca de Fuentesauco).....	936
Teso-Santo (cerro cerca de Mayalde).....	985
Calzadilla del Campo (balneario).....	766
Ledesma (balneario).....	720

Vicente Muzás.



Reloj gigantesco.

Lo es el instalado en la torre del edificio de la Sociedad «Metropolitan Life Insurance» en Nueva York. Las manos están hechas de manganoso y bronce y son de construcción de armazón en forma de puente, siendo su peso aproximado 800 kilos. El minuterio desde el centro en donde gira hasta la punta tiene cuatro metros y esto unido á un contrapeso de metro y medio hace que tenga una longitud total de cinco metros y medio. El horario tiene tres metros y medio. Ambas manos están provistas de una cubierta de vidrio alambreado que protege una instalación de alumbrado eléctrico para iluminarlas por la noche.

El reloj está situado á una altura de 100 metros y cuando se iluminan las manos son vistas á una distancia de 25 millas en noches claras.

(1) Véanse los núms. 426, 428, 431, 433 á 435, 438 á 444, 447 á 450, 456, 458, 459, 463, 464, 470, 471 y 473 de esta Revista.

Otro detalle interesante de este reloj es su enorme campana, que pesa 400 kilos aparte de su martillo de 50 kilos. Tiene otras cuatro campanas más pequeñas para los repiques llamados *westminster* ó sea repiques en tonos musicales como se usan en casi todas las iglesias importantes de los Estados Unidos.

Este gigantesco reloj funciona por medio de la electricidad y es el mayor que se ha construido hasta ahora.

Las causas del mareo.

Entre las numerosas teorías con que se ha tratado de explicar el mareo en los barcos, las dos que parecen más racionales son la teoría del trastorno cerebral que atribuye la causa del mal á las sacudidas que el movimiento del buque produce en el bulbo céfalo-raquidio, y la teoría abdominal, según la cual, la irritación producida por la fricción de los órganos abdominales entre sí, afecta á los ganglios nerviosos y produce por acción refleja todos los síntomas del mareo.

A propósito de esta segunda teoría, el Dr. Maillet hace observar una cosa que muchas personas habrán tenido ocasión de notar, y es la desagradable sensación que se experimenta al bajar de pronto en un ascensor, por ejemplo, y al retroceder bruscamente en un coche de ferrocarril. En estas ocasiones, el malestar se localiza en el abdómen.

El marinero rara vez se mareo por que llega á ser una parte integrante del buque. Su cuerpo oscila y sigue instintivamente los movimientos del buque por irregulares que sean, excepto cuando se desencadena una tempestad, pues en este caso el mareo llega á atacar á los marineros, aunque hayan estado navegando toda su vida y aun cuando ellos desechen la idea de que pueden marearse, que según opinión vulgar es el mejor remedio para evitar el mareo.

Actualmente no se conoce remedio alguno para curar el mareo, pero se pueden calmar sus efectos aplicando al abdómen un vendaje que disminuya el movimiento de los órganos internos.



Compañía Madrileña de Urbanización

CONVOCATORIAS

AMORTIZACIÓN DE OBLIGACIONES.—El sábado 30 de marzo á las tres de la tarde en el domicilio social, calle de Lagasca 6, bajo derecha,

ante el notario D. Emilio López Aranda, se efectuará el sorteo para la amortización de 158 obligaciones, que con las 22 que se amortizan por turno, son las 180 que corresponden al año actual.

Al acto asistirá el Consejo de la Compañía, pudiendo concurrir todos los señores accionistas y obligacionistas que lo deseen.



Por acuerdo del Consejo de Administración se convoca á los señores accionistas á la Junta general ordinaria que se celebrará el día 31 de marzo á las dos y media de la tarde, en el domicilio social, calle de Lagasca 6, bajo derecha.

Para asistir á la Junta, es preciso cumplir con lo que previenen los artículos 20 y 21 de los Estatutos.

Madrid 17 de febrero de 1912.

El Presidente del Consejo,

El Conde del Venadito

Nuestras noticias

Proyecto de ley de colonización y repoblación interior.

A la Comisión del Congreso que entiende en este proyecto ha presentado nuestro amigo don Hilarión González del Castillo el notable informe en defensa de las ciudades lineales, que empezamos á publicar en el presente número.

Tenemos algunos ejemplares impresos á disposición de los clientes que los pidan.

Tribunales.

El careo celebrado entre D. Modesto Moyrón con el ex-empleado de la Compañía D. Manuel González Gómez, el primero exhibió, con gran sorpresa del segundo, varios originales de artículos injuriosos escritos con letra de este último en papel con membrete de la Compañía y que se publicaron en el órgano de los caciques de Canillas.

A consecuencia de esto ha sido declarado procesado el Manuel González.

A medida que se vá haciendo luz irán viendo nuestros lectores los nombres de los conjurados, lo que cada cual pagó para sostener la campaña de difamación contra la Compañía, los fines que perseguían y demás cosas que merecen figurar en el libro de Costa «Oligarquía y caciquismo» como capítulo informativo interesante.

Mal negocio han hecho nuestros enemigos. Se han gastado un dineral, sin fruto alguno, y empiezan ahora á recoger la cosecha que sembraron sin caer en la cuenta de la fuerza contra la cual luchaban.



«Juzgado del Centro, Escribanía del señor López Pando.—AUTO.—Se declara procesado por esta causa y sujeto á sus resultas á don Manuel González Gómez, con el que se entenderán las diligencias sucesivas; hágasele saber y recíbale declaración indagatoria para lo cual se señala el día 28 del actual á las dos y

media de la tarde.—Continúe en libertad provisional el referido procesado don Manuel González Gómez, con obligación que constituirá *apud-acta*, de comparecer ante éste Juzgado ó Tribunal que conozca de la causa los días 1.º y 15 de cada mes y siempre que se le ordene, lo que se le hará saber y fórmese sobre este extremo pieza separada.—24 febrero de 1912».

Terrenos.

Por escritura otorgada el día 9 del corriente mes, se ha comprado por el Sr. Consejero D. José Luis Lequerica, en nombre y representación de la Compañía, á D. Gumersindo de la Cruz y Marcos, seis pedazos de tierra, en término de Vallecas, por el precio de 3.818 pesetas 75 céntimos.

Y por otra á doña Marta y doña Adelaida Villar López, ventiuna tierras en Vicálvaro y Vallecas por 19.005 pesetas 50 céntimos.



El día 24 de Febrero último, se han firmado por el Sr. Consejero D. José Luis Lequerica, en nombre y representación de la Compañía dos escrituras, vendiendo á D. Roberto Roldán dos parcelas de terreno, la una de 686 metros por 1.857 pesetas y la otra de 641 metros por 1.239'27 pesetas.

Caminos carreteros y paseos.

Se trabaja en varios puntos á la vez y se continúa terraplenando la calle principal cerca de la carretera de Hortaleza.

Aguas.

Continúan activamente todos los trabajos emprendidos.

La fuente de Chamarfín.

El Ayuntamiento de Madrid ha apelado ante el Tribunal Supremo de la sentencia dictada por el tribunal contencioso.

Las habilidades curialescas del caciquismo tocan á su fin.

Ferrocarril de Colmenar Viejo.

En los talleres de Tetuán se están construyendo cuatro furgones aprovechando unos bastidores de hierro comprados de lance, en vista de que la pequeña mercancía va aumentando y para estar preparados para el aumento de tráfico que esperamos.

El de piedra sigue en alza.

En general y teniendo en cuenta la lentitud con que varían las corrientes comerciales establecidas estamos satisfechos de los ingresos desde la inauguración del ferrocarril de Colmenar Viejo en 23 de julio de 1912 á 31 de diciembre.

En el mes de enero se han recaudado:

Por viajeros.	4.937,05
Por mercancías.	3.428,47
Total.	8.365,52

que nos hace suponer con fundamento que antes del tercer año de explotación rendirá ésta lo suficiente para remunerar al capital invertido y que en definitiva es un buen negocio que compensa las fatigas y las contrariedades pasadas.

El transporte de mercancías aunque en modestísima proporción, como es natural nos satisface más que por su cuantía por la variedad de géneros transportados que es como sigue de mayor á menor.

Piedra, carbón, leche, leña, pescado fresco, baldosines, sal, yeso, hierro viejo, trapos y huesos, equipajes, harina, comestibles, figuras escayola, castañas, hierro labrado, corderos muertos, arroz, teleros y tacos, madera labrada, pianos manubrio, naranjas, carnaza, bacalao, vino, tabloneros andamiaje, aceite, paja de maíz, embutidos, pintura, bollos, jabón común, berros, chocolate, fruta, astiles, tocino, dulces, galletas, camas y colchones, tercios de medir, chicharrones, trigo, tejidos, escobas, azúcar, artículos varios, maquinaria, cisco, adornos, envases,

pescado salado, hierro en barras y tubos, tejas, botellas, suela, material eléctrico, muebles, árboles, cebada, pieles secas, hojadelata, petróleo, encargos, juguetes, ropas, terneras, cerdos, vacas y perros.

Los ingresos de enero que entre viajeros y mercancías ascienden á 8.365,52 pesetas permiten suponer que el ingreso medio diario en 1912 no distará mucho de las quinientas pesetas diarias.

Paso á paso se convertirá Colmenar en un centro de abastecimiento de toda clase de mercancías para sí y para todos los pueblos de la Sierra y de éstos para surtir á Madrid de leche, carbones, piedra, ganados, maderas, verduras.

La unión de nuestra red ferroviaria con la de los tranvías de Madrid por una parte, y con Vicálvaro, Vallecas y el Pacífico por otra y la electrificación de toda la red, activarán notablemente dicho tráfico, el valor agrícola, comercial é industrial de Colmenar será de cinco á diez veces mayor que el actual y si tenemos en cuenta los datos comparativos de otras líneas entre el primer año de explotación y los sucesivos no es aventurado suponer y esperar al cabo de pocos años un ingreso diario de más de dos mil pesetas.

Como todos nuestros vaticinios en los complejos asuntos de la Compañía se han visto realizados, es de presumir que éste lo sea también.

El 25 por 100 de los ingresos brutos trata de cobrar la Hacienda á los empresarios de teatros. Estos se quejan, protestan, se unen y amenazan con el paro en toda España; el Gobierno se acobarda y cede á la amenaza lo que no dió de buen grado á la razón y á la justicia.

¿Pues qué diremos los ferrocarrileros que además de enormísimos impuestos que representan más de un 20 por 100 de la utilidad líquida cuando la hay ó del ingreso bruto cuando no la hay PAGAMOS TAMBIÉN EL 25 POR 100 DEL IMPUESTO BRUTO POR VIAJEROS?

¿Qué dirían los empresarios de teatros y los actores si además de lo dicho tuvieren que entregar al Estado, edificios, decoraciones, trajes etc., etc., al terminar el plazo de un número determinado de años del permiso para divertir al público, que al fin y al cabo no es tan necesario como la necesidad prosaica de trasladarse de un punto á otro?

Habremos de pensar también los ferroviarios en la idea innoble de la amenaza ó en la indignidad de la mentira, difícil ó imposible para los que publicamos cuentas detalladas de lo que cobramos y de lo que gastamos.

De todas suertes los gobiernos tienden á pervertir á los contribuyentes en vez de procurar su dignificación cuando no sea espontánea.

Electricidad.

Se ha firmado el contrato definitivo á virtud del cual nuestra Compañía suministrará el fluido á 15.000 voltios á la Cooperativa de los Carabancheles.

Morosos.

Consideren..... y paguen.

Se ruega á los abonados á los suministros de luz eléctrica y de agua, satisfagan los recibos con puntualidad.

La orden que tienen los dependientes de la Compañía, es de que al presentar dos recibos al cobro, y no ser pagado su importe, indiquen al abonado, á su familia ó servidumbre que cesa el suministro y que una vez hecho esto no se restablecerá el suministro sin que en el nuevo contrato se pacte alguna cláusula que evite estas molestias en lo sucesivo.

Dimisión.

La ha presentado el cobrador de oficinas don Alfredo Guirau Hilario y le ha sustituido el antiguo empleado don Mariano Leal Conde. Lo que participamos á nuestros abonados del suministro de luz y de agua, á los compradores de terrenos y de construcciones y á los demás clientes.

«FLORICULTURA Y JARDINERÍA»

REVISTA MENSUAL ILUSTRADA

Crónica de exposiciones, concursos y congresos agrícolas. Sección de cultivo de plantas nuevas y toda clase de conocimientos útiles referentes a floricultura y jardinería.

Precios:—Número suelto, 50 céntimos; id. atrasado, 1 peseta. Suscripción: España, un año, 6 pesetas; seis meses, 3,50 pesetas. Extranjero, un año 10 francos.

DIRECTOR: DON ARTURO CABALLERO

Conservador del Jardín Botánico de Madrid

Redacción y administración: Echegaray, 15 Madrid. Teléfono 483.



JÓVENES SIN CARRERA

Estudios por correo sin salir de casa para obtener en **seis meses el título de Tenedor de Libros**.—Pedid detalles. Clases para los de Madrid, de día y de noche. Se admiten internos.—Se colocan alumnos, 43, MONTERA, 43.

NOTA. Esta Escuela está legalmente constituida y cuenta quince años de existencia.

SE VENDEN tres lotes de terreno en la manzana 91. Razón Sr. Cimarra. Espoz y Mina, 4.

EN EL MEJOR SITIO de la Ciudad Lineal se venden dos lotes de terreno. Razón: MOLLINEDO. Romanones, 12.

HOTEL, 20.000 pesetas. 18 habitaciones, agua en tres pilas y el lavadero, con hermoso hotel estucado y embaldosado y magnífica instalación de luz con algunos aparatos. Roma, 3, Madrid Moderno, donde dan razón.

CASA VIEJA en la Guindalera, parada del tranvía, á duro el pie; buena renta.

Se cambiaría cualquiera de estas fincas por otra en la Ciudad Lineal.

SE VENDE HOTEL en la Ciudad Lineal. Comprende tres lotes y tiene buen jardín, emparrados, pozo, depósito y agua de Lozoya, con mangas para riego, y casa con diez habitaciones y galerías de invierno y verano. Tranvía á 40 metros.

Razón, Esparteros, 7.

“MUROPINT”

LA MEJOR PINTURA LAVABLE

De venta en las mejores droguerías.

Vías férreas de la Ciudad Lineal

LÍNEA Á COLMENAR VIEJO

Tarifa de viajeros del servicio combinado con el tranvía de Cuatro Caminos á Fuencarral

TRAYECTOS			TRAYECTOS		
	BILLETES DE PRIMERA CLASE	BILLETES DE SEGUNDA CLASE		BILLETES DE PRIMERA CLASE	BILLETES DE SEGUNDA CLASE
Cuatro Caminos á . . .	Fuencarral.....	» 0,50	Fuencarral á	Valverde.....	0,30 0,25
	Valverde.....	0,80 0,75		Valdelamasa.....	1,05 0,80
	Valdelamasa.....	1,55 1,30		Castillo de Viñuelas.	1,50 1,15
	Castillo de Viñuelas.	2,00 1,65		Colmenar Viejo.....	3,00 2,25
	Colmenar Viejo.....	3,50 2,75		Valdelamasa.....	0,90 0,70
Estación de Tetuán á . .	Fuencarral.....	» 0,35	Valverde á	Castillo de Viñuelas.	1,35 1,05
	Valverde.....	0,65 0,60		Colmenar Viejo.....	3,00 2,25
	Valdelamasa.....	1,40 1,15		Castillo de Viñuelas.	0,60 0,45
	Castillo de Viñuelas.	1,85 1,50		Colmenar Viejo.....	2,25 1,65
	Colmenar Viejo.. . .	3'35 2,60		Castillo de Viñuelas á. Colmenar Viejo.....	1,80 1,35

HORARIO combinado de trenes entre Cuatro Caminos y Colmenar Viejo con coches para Miraflores de la Sierra.

Ascendentes:

Descendentes:

ESTACIONES	TREN 201	TREN 203	TREN 205	TREN 207	ESTACIONES	TREN 202	TREN 204	TREN 206	TREN 208
Cuatro Caminos.... Salida .	14,20	7,34	19,50	5,25	Colmenar Viejo . . . Salida .	12,30	7,28	18,00	3,28
Tetuán	Llegada 14,28	7,42	19,58	5,33	Castillo de Viñuelas.	Llegada 13,05	8,03	18,35	4,03
	Salida . 14,30	7,44	20,00	5,35		Salida . 13,11	8,09	18,41	4,09
Fuencarral.....	Llegada 14,45	7,59	20,15	5,50	Valdelamasa.	Llegada 13,20	8,18	18,50	4,18
	Salida . 14,46	8,00	20,16	5,51		Salida . 13,22	8,20	18,52	4,20
Valverde	Llegada 14,51	8,05	20,21	5,56	Valverde	Llegada 13,35	8,33	19,05	4,33
	Salida . 14,52	8,06	20,22	5,57		Salida . 13,36	8,34	19,06	4,34
Valdelamasa	Llegada 15,05	8,19	20,35	6,10	Fuencarral.	Llegada 13,41	8,39	19,11	4,39
	Salida . 15,07	8,21	20,37	6,12		Salida . 13,42	8,40	19,12	4,40
Castillo de Viñuelas.	Llegada 15,16	8,30	20,46	6,21	Tetuán.	Llegada 13,57	8,55	19,27	4,55
	Salida . 15,22	8,36	20,52	6,27		Salida . 13,59	8,57	19,29	4,57
Colmenar Viejo.... Llegada	15,57	9,11	21,27	7,02	Cuatro Caminos. . . Llegada	14,07	9,05	19,37	5,05

La Empresa de Coches de Manuel Simón se encarga del transporte de cantarillas de leche entre Miraflores y Madrid por 10 pesetas mensuales y admite encargos á razón de pesetas 0,50 por fracción de 10 kilos entre Colmenar y Miraflores.

Los bultos cuyo peso no exceda de 20 kilos que se lleven como equipaje se transportarán gratuitamente.