

# La Ciudad Lineal

Revista científica de higiene, agricultura, ingeniería y urbanización

AÑO XVII

Redacción y Administración: Cagasca, 6, bajo.

NÚM. 507

Madrid (Chamartín) 30 de Diciembre de 1912

**SUMARIO:** El año 1912.—La cría de palomas en las escuelas rurales.—COSAS DE CHICOS: Centros de mesas de comedor para la festividad de Reyes.—ARTURO SORIA: Génesis.—INDUSTRIA Y COMERCIO: Calentadores eléctricos sistema Hausser.—La seguridad en los trenes en los Estados Unidos.—URBANIZACIÓN: Nuestras noticias.—Resúmenes de ingresos y pagos verificados por la Compañía Madrileña de Urbanización durante el mes de noviembre de 1912.—Anuncios.

## EL AÑO 1912

Ha sido el más laborioso y también el más feliz y próspero de la Compañía.

El favor del público y la confianza creciente en la gestión acertada y correcta del Consejo de Administración y de la Dirección se han significado con un aumento en la suscripción de nuestros valores de 835.527,19 pesetas.

**Terrenos** adquiridos en 1912: 654.237 metros cuadrados.

**Construcciones.** Contratos de obras nuevas firmados durante el año por valor de 1.136.627,65 pesetas.

**Vías férreas.** Concesión y adquisición del material para el ramal del tranvía eléctrico al Asilo de la Paloma. Electrificación de la línea de Canillejas. Vía doble desde Cuatro Caminos á la entrada de Tetuán. Terminación de las estaciones de Fuencarral y de Colmenar Viejo y de todas las obras de la vía del ferrocarril. Adquisición de un solar cerca de Cuatro Caminos para mercancías de Colmenar. Consolidación de la línea de Vallecas. Aumento de locomotoras, vagones y coches eléctricos para todas las líneas. Considerables trabajos de explanación en las líneas en construcción.

**Aguas.** La obra magna del año, elevación de aguas subálveas del Jarama, realizada en unas

tres cuartas partes. En la Ciudad Lineal se ha instalado un nuevo depósito de mil metros cúbicos, y se han hecho 9.912 metros de nuevas canalizaciones y considerable número de obras de menor importancia.

Se han devuelto á la casa Urquijo y Compañía 50.000 pesetas.

**Electricidad.** Se ha perfeccionado nuestra red de la Ciudad Lineal, Chamartín, Canillas, Canillejas, Vicálvaro, Barajas, Madrid, Tetuán, Villaverde, Carabancheles, Fuenlabrada, Hortaleza y Cuarenta Fanegas.

En los **negocios auxiliares**, parque de diversiones, imprenta, tejares, viveros y almacenes, se ha trabajado mucho con fundadas esperanzas de buenos resultados en los años sucesivos.

Como en los dieciocho años anteriores, no hemos tenido ni una letra protestada, ni trabacuentas con los 8.000 clientes de la Compañía ni fracaso alguno en los muchos y diversos asuntos del vasto plan de la Compañía.

**Caja de ahorros.** A sus respectivos vencimientos se han pagado en metálico y se han recogido por valor de 1.806.846 pesetas.

**Pagarés.** Se han recogido por valor de pesetas 78.000.



**Obligaciones.** Se han amortizado á la par 180 por valor de 90.000 pesetas.

Por cuenta de los suscriptores se han vendido en las oficinas de la Compañía 1.259 obligaciones.

Los suscriptores de las primeras obligaciones, han cobrado ya sin demoras ni dificultades 57 cupones trimestrales, los de Madrid en su domicilio y los de provincias, América y Filipinas, en la forma que cada cual ha indicado.

En los asuntos judiciales hemos tenido varios éxitos correspondientes á la razón que en todos ellos nos asistía.

Á nosotros nos ha amparado la Justicia y es justo que manifestemos públicamente nuestra gratitud y el testimonio de nuestra respetuosa consideración á jueces y magistrados.

Nosotros, partidarios de la libertad de imprenta y de la justicia rápida, que dividimos á la prensa no en buena y en mala por sus ideas sino en decente y en indecente, por sus procedimientos, nos vimos acometidos furiosamente por una parte de la prensa indecente, aquella en que el chantage y el escándalo al servicio de oligarcas, de caciques y de toda suerte de malas pasiones pretende imponer su lista civil á los productores de la riqueza nacional que no se atreven á ejercitar sus derechos, á pedir amparo á la justicia ó á tomársela por su mano cuando lo requiere la lentitud en la administración de la Justicia, len-

titud más imputable á los poderes legislativo y ejecutivo que al poder judicial.

Los elementos directivos han defendido bravamente su honor y los intereses confiados á su gestión

Hemos vencido á la banda de enemigos que nos salió al paso y esperamos consolidar nuestra victoria en el año próximo dando fin á esta clase de obstáculos.

El resumen del año nos lo da hecho una carta de uno de los clientes de la Compañía, persona buenísima y muy conocedora de los negocios en España cuyo nombre omitimos por no disgustarle.

Dice así:

«Sr. D. Arturo Soria y Mata.—Mi querido amigo: Doy á usted mil gracias por los pases que me remite para el año 1913, durante el cual deseo á todos ustedes y á su simpática Compañía, todo género de prosperidades. Los tiempos que atravesamos son de prueba para toda clase de empresas, pero ustedes ponen tan buena voluntad en vencer los obstáculos que les salen al paso, que la Providencia les protege y les concede triunfos hermosísimos. No es de los menores haber escogido á Bolarque, que aún no ha cortado su servicio; por ello le felicito muy de corazón. Deseando á usted y á su amable familia felices pascuas, se repite suyo afectísimo buen amigo q. b. s. m. ....»

## La cría de palomas en las escuelas rurales

En ninguna escuela rural deberían faltar palomas por varias razones.

En primer lugar, la cría de palomas, necesitando mucha limpieza, es para los niños una enseñanza de cuidados higiénicos inmejorable. Cuando hayan aprendido á cuidar como se debe un palomar, cuidarán bien todas las demás clases de aves.

En segundo lugar, la cría de palomas es muy provechosa, no cuesta casi nada su alimentación; estas aves encuentran siempre en el campo todo lo que necesitan. La venta de los productos podría ser para las escuelas rurales un ingreso de cierta importancia, tal vez suficiente para mejorar mucho el jardín escolar.

Si se crían palomas mensajeras, se ven inmediatamente las ventajas accesorias que de allí puedan resultar. Son la base de un sport de lo más interesante é instructivo y de relaciones más estrechas con las demás poblaciones. Las diversiones faltan en los campos y conviene fomentar, las que como ésta, no tienen más que ventajas. Hacer el campo más ameno es combatir eficazmente la deserción, una plaga de las más temibles y causa de verdadera decadencia económica.

La cría de palomas es un verdadero correctivo de la tendencia natural en los niños al abandono, á la pereza, al descuido y á la negligencia en los detalles.





### Centros de mesas de comedor para la festividad de Reyes

El más precioso adorno, el mejor, el más adecuado é insustituible, el día de la festividad de Reyes, para las mesas de comedor de las casas donde haya niños, lo constituyen sin duda alguna los centros formados de juguetes y golosinas, en cuya confección ó disposición pueden lucir sus habilidades y sus gustos las amas de casa, proporcionándose la satisfacción de sorprender agradablemente á sus pequeñuelos.

Si se eligen, como motivo principal de la ornamentación de estos centros de mesa, figuras de muñecos grotescos ó de diversos animalitos en variadas y graciosas actitudes, á pelo ó vestidos con pantaloncitos ó falditas, llevando canastillas ó cestitas con provisiones, tocando instrumentos de música ó haciendo alguna labor que pueda apreciarse fácilmente, se procurará que constituyan verdaderas bomboneras, para lo cual pueden ser cajas las peanas de las figuras



Colmena-bombonera adornada con abejas y pollitos de dulce

ó estar huecos los cuerpos de éstas, sirviéndoles de tapa la cabeza, á fin de rellenarlas de dulces y pequeños juguetes, que proporcionarán gran contento á los niños al aparecer tan variados y agradables presentes cuando sean decapitados momentáneamente los muñecos ó los animalitos.

Estas figuras-bomboneras se encuentran en las tiendas, ó pueden encargarse de las formas que se deseen en las fábricas dedicadas á la confección de esta clase de juguetes y, por lo tanto, la labor de la dueña de la casa queda reducida á rellenarlas y á combinarlas hábilmente formando



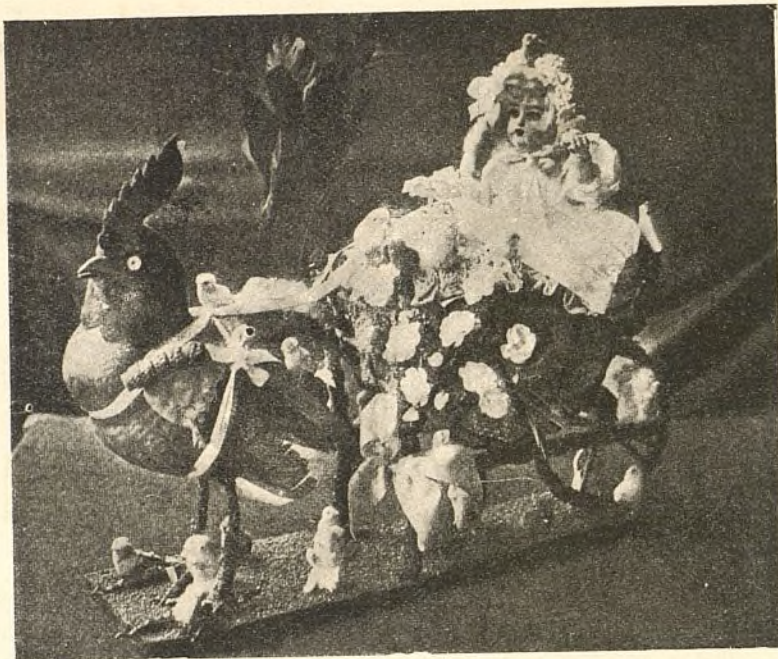
Conejos-bomboneras chistosamente presentados



grupos artísticos y caprichosos. Convendrá tener en cuenta las buenas aficiones y gustos de los niños para que los centros de mesa, que se confeccionen para obsequiarles, sean de su mayor agrado. Por ejemplo, si el niño á quien se ha de dedicar el regalo es aficionado á la mecánica, nada agradecerá más que un automóvil, un globo dirigible, un aeroplano, etc., especialmente si se combinan con otras figuras ó muñecos cargados de golosinas.

Los diversos y preciosísimos juguetes que se fabrican en la actualidad, de porcelana, madera y cartón, combinados con ingenio, y, sobre todo, los grupos de figuritas representando fábulas y cuentos festivos, constituirán centros de mesa de insuperable atractivo.

Con los cuatro grabados que publicamos se da una idea, aunque incompleta, de los bonitos grupos que pueden confeccionarse para adornar las mesas de comedor y para regoci-



Carrito-bombonera adornado con flores y pollitos

jar á los niños el día de la festividad de Reyes.

El primero representa una artística colmena sostenida por columnitas.

En el segundo grabado se ve una pareja de graciosos conejos llevando un cestito cargado de bolsas con golosinas, y otro conejito tocando un instrumento de música.

El tercero es un carrito tirado por un gallo y guiado por una preciosa muñeca, y el último representa otro cochecito con flores y dulces tirado por una liebre y guiado por un muñeco.

Todos estos centros de mesas son bomboneras en cuyo interior llevan multitud de golosinas y pequeños juguetes.

Como se ve, en esta original clase de centros de mesas de comedor y regalos para los niños, se pueden lucir el arte y el ingenio muchísimo más que en los consabidos nacimientos de Navidad con su eterna monotonía.



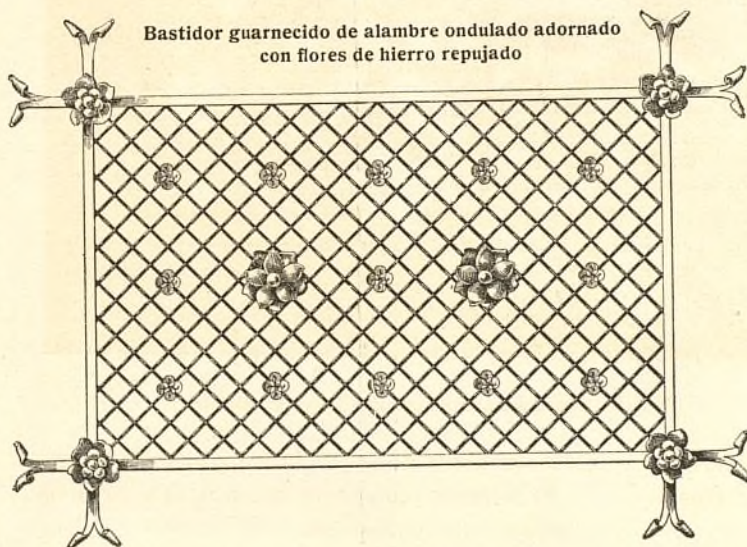
Cochecito-bombonera adornado con preciosas flores



# RIVIÉRE

CASA FUNDADA EN 1854

== RONDA SAN PEDRO, 58. BARCELONA ==  
CASA EN MADRID: CALLE DEL PRADO, 4



## ALAMBRADOS

PARA

## ORNAMENTACIÓN

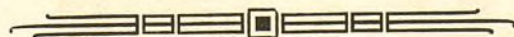
de barandillas de escaleras, galerías y balcones.—Rejas para ventanas.—Puertas y cancelas.—Cierres envolventes y defensas :: para ascensores y escaleras ::

PÍDANSE CATÁLOGOS Y PRECIOS  
SE FACILITAN PRESUPUESTOS

## A. E. G. THOMSON HOUSTON IBERICA

CALLE DEL PRADO. 20.—MADRID

⌘ ⌘ ⌘ DINAMOS ⌘ MOTORES ⌘ ⌘ ⌘  
⌘ ⌘ ⌘ TRANSFORMADORES ⌘ ⌘ ⌘  
⌘ INSTALACIONES ELECTRICAS ⌘  
⌘ ⌘ ⌘ MATERIAL PEQUEÑO ⌘ ⌘ ⌘

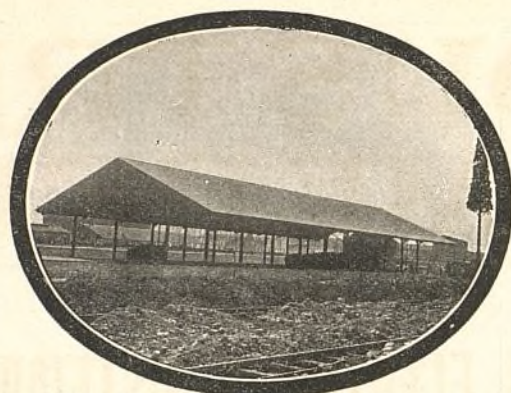


Suministradora del tranvía eléctrico == ==  
== == == == de la Ciudad Lineal.



INCOMBUSTIBLE,  
ECONÓMICO

LIGERO,  
ETERNO



URALITA

ROVIRALTA

◆ ◆ ◆ ◆ PIZARRA ARTIFICIAL PARA TECHAR Y REVESTIR PAREDES ◆ ◆ ◆ ◆

SUMINISTRADORES DEL ESTADO: Comandancias de Ingenieros de Madrid, Barcelona, Guadalajara, Segovia, Ceuta, Larache, etc.; Caminos de Hierro del Norte; Ferrocarriles de M. Z. A., Andaluces, Suburbanos de Málaga, Villajoyosa á Denia, Olot á Gerona, etc.; Sociedad general Azucarera de España, Azucarera de Madrid, etc., etc.



Pídanse detalles, muestras y presupuestos

ROVIRALTA & C.<sup>a</sup>

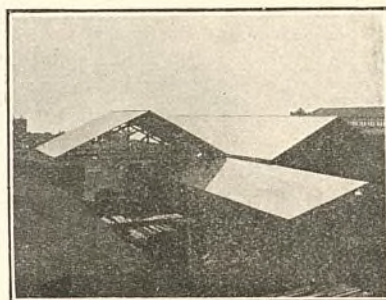
INGENIEROS

Plaza de Antonio López, 15, pral.-BARCELONA

Delegado en Madrid

D. BERNARDO CABAÑAS, INGENIERO

ORELLANA 8.-MADRID



LOS MAS  
SELECTOS

CHOCOLATES  
Y CAFES

EMILIO GONZÁLEZ



PROVEEDOR DE LA REAL CASA

Antiguo  
dependiente de

VENANCIO VAZQUEZ

GALLETAS Y BIZCOCHOS ♦ BOMBONES Y CAMELOS

AZÚCARES Y CACAOS

ALMACEN DE ACEITES DE OLIVA FILTRADOS

CONSERVAS, LEGUMBRES Y PASTAS PARA SOPA

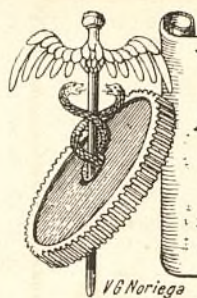
CARRERA DE SAN JERÓNIMO, 29

CUATRO CALLES

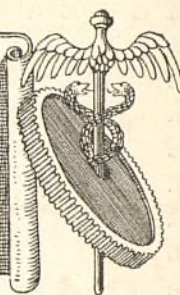
TELÉFONO 146

NOTA.—Esta antigua casa dedica uno de sus coches al reparto á domicilio en Ciudad Lineal





# INDUSTRIA Y COMERCIO



## CALENTADORES ELÉCTRICOS SISTEMA HAUSER

Entre los inventos modernos de utilísima aplicación en los usos domésticos ocupan lugar preferente los calentadores eléctricos sistema Hauser por ser los más perfectos y, por consiguiente, los mejores entre todos los de su clase.

Los admirables resultados que se obtienen en la práctica con el empleo cómodo y sencillo de los calentadores eléctricos sistema Hauser, justifican la fama y los justos elogios á que se ha hecho acreedor el inventor de estos utilísimos aparatos.

He aquí las diferentes clases de calentadores sistema Hauser, cuyos grabados, acompañados de detallada descripción, son expresión fiel de su utilidad y de sus inmejorables condiciones:

**Calentador eléctrico de inmersión.**—Estos calentadores han venido á reemplazar por completo las cafeteras, teteras y demás vasijas eléctricas para calentar líquidos; los aparatos antiguos eran muy costosos y se necesitaba disponer de vasija apropiada para cada líquido que se quería calentar, mientras que con el nuevo *Aparato de inmersión Hauser* se calienta un líquido cualquiera, utilizando para ello la primera vasija que se tenga á mano, sea de cristal, loza, vidrio ó metálica. Además, como la parte del aparato que produce el calor es un tubo de porcelana esmaltada, puede limpiarse perfectamente, resultando su uso altamente higiénico y práctico.

Es un aparato indispensable para calentar y hacer hervir agua, caldo, leche; hacer té, café y toda clase de infusiones, y en general, para todos los casos de urgencia en que se necesita tener en breve tiempo un líquido hirviente.

Para usar estos calentadores basta sumergirlos en el líquido que se quiera calentar, que siempre debe cubrir la rúbrica de la marca Hauser, y *después* introducir la clavija del cordón en el enchufe con corriente al voltaje marcado en la clavija. El agua se encuentra templada á los pocos minutos y llega á hervir si se mantiene el aparato en el líquido.

Antes de sacar del líquido el calentador es indispensable quitar la clavija del enchufe.

Cada aparato lleva marcado el voltaje á que ha de emplearse.

El consumo de este aparato es de 200 vatios, y para dar una idea de su empleo económico, diremos que en los *seis* minutos que tarda en hervir un vaso de agua, el gasto de corriente, pagando por tarifa de luz á razón de 5 á 6 céntimos el hectovatio-hora, será algo más de un céntimo.

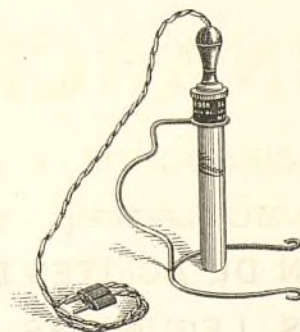
El precio del calentador eléctrico de inmersión varía entre 12,50 y 16 pesetas.

**SOPORTES DE METAL BLANCO.**—Como el calentador, estando en funcionamiento, puede llegar á alcanzar una temperatura bastante elevada, hay que tener cuidado al sacarlo del vaso, cogiéndolo tan sólo por la parte del mango, sin tocar la porcelana, para no quemarse. En evitación de que por cualquier descuido suceda esto, *se recomienda eficazmente el empleo de soporte adecuado*, con el cual no hay necesidad

de tocar el calentador, siendo su uso sumamente práctico, como podrá apreciarse por los dibujos. Otra ventaja que reporta el empleo de dicho soporte es la de ais-



Calentador eléctrico de inmersión



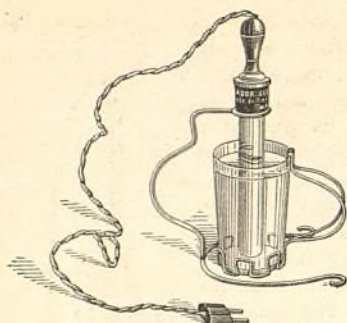
Soporte para calentador



Soporte para vaso

lar al calentador de todo contacto mientras se enfría ó no se utiliza, y resulta más limpio é higiénico que dejarlo sobre una mesa, etc., dado que después, durante





Soportes para calentador y para vaso

**Calientapiés eléctrico.**—Este calientapiés tiene la forma de una carpeta de 25 centímetros de ancho por 31 centímetros de largo, y está provisto de un cordón flexible de 3 metros de longitud, con su clavija.

El grabado da una idea de su aspecto exterior.

Estos calientapiés son especiales para bufete, pudiéndose emplear también como calentamanos ó carpetas de escribir enchufándolos en cualquier instalación de luz eléctrica. El calor se desarrolla en breves instantes.

Pueden emplearse indistintamente con corriente continua ó alterna.

Su consumo á 100 voltios es de medio amperio, ó sean 50 vatios.

Los calientapiés eléctricos cuestan de 12 á 16 pesetas, según sean, de clase corriente ó de lujo.

**Calentadores eléctricos flexibles.**—Estos calentadores tienen la forma de una pequeña manta de 28 centímetros de ancho y 42 de largo, pudiendo plegarse como se desee, y están provistos de un cordón flexible de 3 metros de longitud, con su clavija.

El grabado da una idea de su aspecto exterior.

Los calentadores flexibles se emplean del mismo modo que los conocidos calientapiés del mismo inventor, y por su construcción flexible pueden adaptarse á cualquier parte del cuerpo, siendo muy recomendables para clínicas, enfermos, ancianos, etc. Se emplean enchufándolos en cualquier instalación eléctrica, desarrollándose el

su uso, ha de sumergirse el calentador en el líquido que hayamos de tomar.

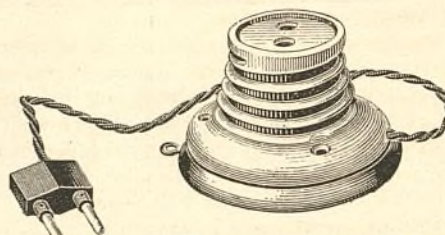
También es recomendable el empleo del soporte ó asa de metal blanco para los vasos, cuyo uso resulta cómodo y eminentemente práctico, como los dibujos indican.

calor en breves instantes. Pueden emplearse indistintamente con corriente continua ó alterna.

El consumo á 100 voltios es de cuatro décimas de amperio, ó sean 40 vatios.

El precio de cada calentador es de 18 á 25 pesetas, según la clase de la cubierta, de paño, cretona ó terciopelo.

**RESISTENCIAS ADICIONALES.**—Estas resisten-



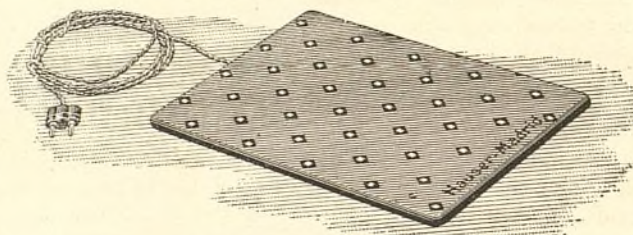
Resistencia para el calentador eléctrico flexible

cias se emplean para rebajar el calor producido por los calentadores eléctricos, y especialmente para los flexi-

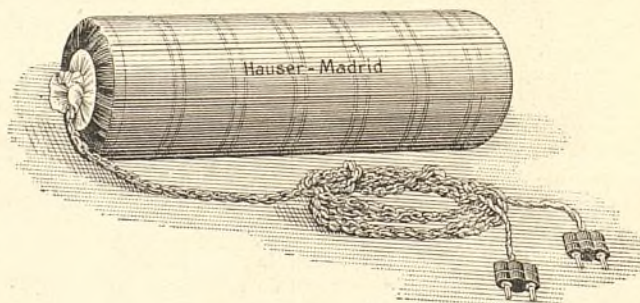
bles núm. 8. Empleando á la vez varias resistencias, el calor queda disminuido proporcionalmente. Se recomiendan para poder conservar los calentadores entre las mantas, ó bien para conseguir una temperatura determinada.

**Calientapiés eléctricos de cama.**—Tienen la forma cilíndrica

de 11 centímetros de diámetro y 35 de largo, y están



Calientapiés eléctrico

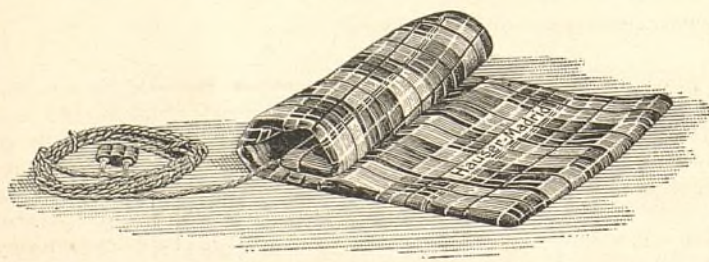


Calientapiés cilíndrico de cama

provistos de un cordón flexible de 2 metros y medio de longitud, con dos clavijas, cada una de ellas para distinto grado de calor. Están además recubiertos de un tejido de algodón, el cual está provisto de una funda, que se puede quitar para lavarla.

El grabado da una idea de su aspecto exterior.

Se usan tomando la corriente de cualquier instalación eléctrica, enchufando la clavija marcada + hasta que el aparato esté bien caliente, y sustituyendo des-



Calentador eléctrico flexible



pués dicha clavija con la otra sin marca; y usándolo en estas condiciones, se consigue tener el calentapiés bien caliente durante toda la noche, pudiendo mantenerlo entre las mantas de la cama sin que experimente el más mínimo deterioro, condición que no poseen los calentapiés de otros modelos y sistemas.

También puede enchufarse primeramente la clavija que no tiene marca, pero en este caso el calor tardará más tiempo en producirse.

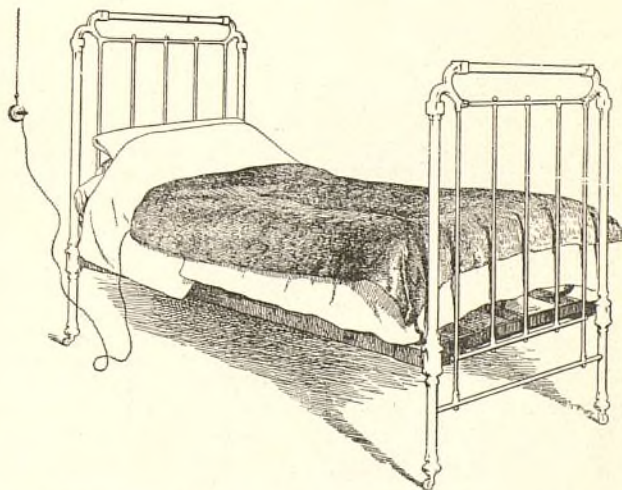
Pueden usarse indistintamente en instalaciones de corriente continua ó alterna. Son muy recomendables en los países fríos, porque sustituyen con ventaja los antiguos calentacamas, son más higiénicos y exentos de todo peligro, y en su uso son verdaderamente irremplazables para hoteles, hospitales, clínicas, etc.

Su precio varía entre 16 y 22,50 pesetas.

**Mantas eléctricas.**—Estas mantas están construidas como los calentadores eléctricos flexibles, teniendo una cubierta de astrakán y el forro de pañete, llevando un cordón flexible de seda con su clavija. Las figuras adjuntas dan idea de su aplicación.

Su uso está indicado para cubiertas de cama y para automóviles eléctricos, pudiendo emplearse también en los automóviles con motor de gasolina, siempre que vayan provistos de una pequeña dinamo capaz de desarrollar el consumo que dichas mantas requieren.

Estas mantas pueden prestar buenos servicios para enfermos cuyo estado de postración no permita á su or-



Mantas eléctricas en sus diferentes usos

ganismo el desarrollo del calor necesario para contrarrestar su enfriamiento.

Son muy recomendables para reanimar á los que por causa de asfixia empiezan á perder su calor natural.

El precio de las mantas eléctricas es, según su tamaño, desde 50 á 150 pesetas.

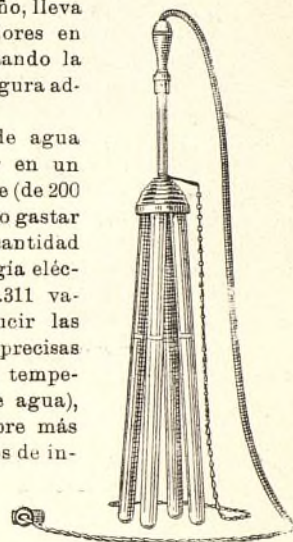
**Calientabaños eléctricos de inmersión.**—Este calientabaños está constituido por un calentador eléctri-

co de inmersión, semejantes á los ya conocidos del mismo inventor, y que por ser para este caso de gran tamaño, lleva varios tubos calentadores en vez de uno solo, adoptando la forma indicada en la figura adjunta.

Como la cantidad de agua que hay que calentar en un baño es bastante grande (de 200 á 250 litros) es necesario gastar para calentarla una cantidad proporcionada de energía eléctrica (teóricamente, 2.311 vatios hora, para producir las 2.000 calorías que son precisas para elevar á 10° c. la temperatura de 200 litros de agua), gasto que resulta siempre más cercano al teórico en los demás aparatos eléctricos conocidos, pues los que reseñamos requieren tan sólo un consumo de

5 por 100, superior al que indica la teoría. Al precio de 10 céntimos de peseta el kilovatio hora, costará unos 25 céntimos el calentar, á diez grados, el agua de un baño. El manejo de estos calientabaños es muy sencillo, y se explica detalladamente en las instrucciones que acompañan á cada aparato.

Su precio varía entre 150 y 225 pesetas.



Calientabaños eléctricos de inmersión

**Estufa eléctrica sistema Hauser.**—Conocidas son las ventajas de la calefacción eléctrica, porque aleja la posibilidad de un incendio, evita la presencia de gases nocivos y permite, además, fácilmente hacerla funcionar desde el mismo instante en que se necesita. Las estufas eléctricas pueden, por sus efectos, considerarse divididas en dos clases al igual que los demás caloríferos: unas, en las que su temperatura es inferior al rojo obs-

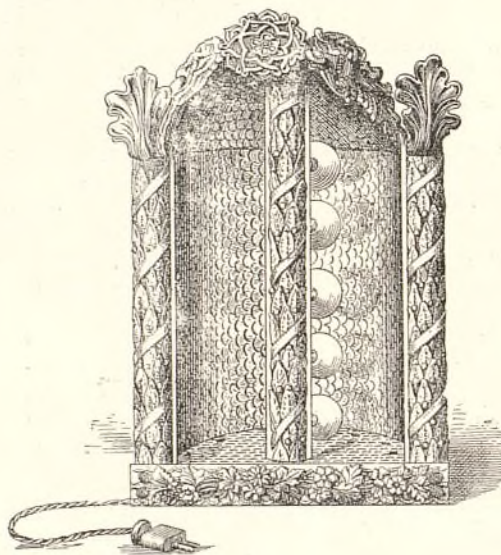


euro y, por no emitir radiaciones luminosas, su efecto es poco penetrante, limitándose principalmente á calentar el aire de las habitaciones; las otras son estufas con radiaciones caloríficas luminosas, cuyos rayos atraviesan nuestro cuerpo, produciendo igual efecto benéfico que una hoguera en medio del campo ó el sol en las montañas, que, sin calentar el aire, permite llevar al interior de nuestro cuerpo los beneficios de sus radiaciones caloríficas; de manera que si bien para producir por medio de la electricidad 1.000 calorías se necesitan 1.155 vatios hora, el efecto producido es distinto, según la clase de estufa.

A la última clase pertenecen las estufas que reseñamos, que utilizan, como otras muchas, el calor que irradian las lámparas incandescentes, pero no lámparas especiales, sino las corrientes de filamento de carbón, forma de pera, pudiendo emplearse muy bien en nuestras estufas todas las lámparas usadas, que ya dan poca luz y que, sin embargo, producen mucho calor, siendo preferibles las mate.

Muchas personas creen que las estufas de lámparas dan menos calor que las de resistencia no luminosa, porque desconocen el bajo rendimiento lumínico de las lámparas incandescentes, habiéndose comprobado experimentalmente que las lámparas de filamento de carbón (que son las más convenientes) sólo emiten bajo for-

ma luminosa 0,61 por 100 de la energía total absorbida; es decir, que dan desde luego como calor el 99,39 por 100; y como la luz emitida acaba por transformarse en calor, resulta que, prácticamente, no son inferiores á los otros sistemas de estufas y tienen la ventaja de la mayor penetración del calor luminoso sobre el obscuro.



Estufa eléctrica «Hauser».

Los espejos de estas estufas, científicamente combinados, difunden completamente la luz de las lámparas por multiplicación de sus imágenes, produciendo un calor suave, muy agradable y de gran penetración. Estas estufas son muy ligeras, lo cual las hace fácilmente transportables y que se puedan colocar en cualquier sitio.

Su manejo es bien sencillo, pues sólo requiere enchufarla en la instalación.

El modelo corriente de 500 vatios, al precio de 10 céntimos de peseta el kilovatio-hora, sólo gasta 5 céntimos por hora.

Estas estufas cuestan de 65 á 80 pesetas, según su tamaño.

Todas estas clases de calentadores sistema Hauser se venden en la renombrada casa de maquinaria y materiales eléctricos de León Ornstein, calle de Mariana Pineda, 5, Madrid, y en los Almacenes de la Ciudad Lineal se facilitarán cuantos informes y detalles se deseen conocer de tan utilísimos aparatos.

## La seguridad en los trenes en los Estados Unidos

Durante los cuatro años que acabaron el 30 de junio de 1912, según el informe de la «United States Interstate Commerce Commission», la línea del ferrocarril «Southern Pacific», que pone en comunicación la parte Oeste y Suroeste de la república, llevó 150.000.000 de viajeros. De este total, ni uno solo fué matado á causa de un choque ó un descarrilamiento.

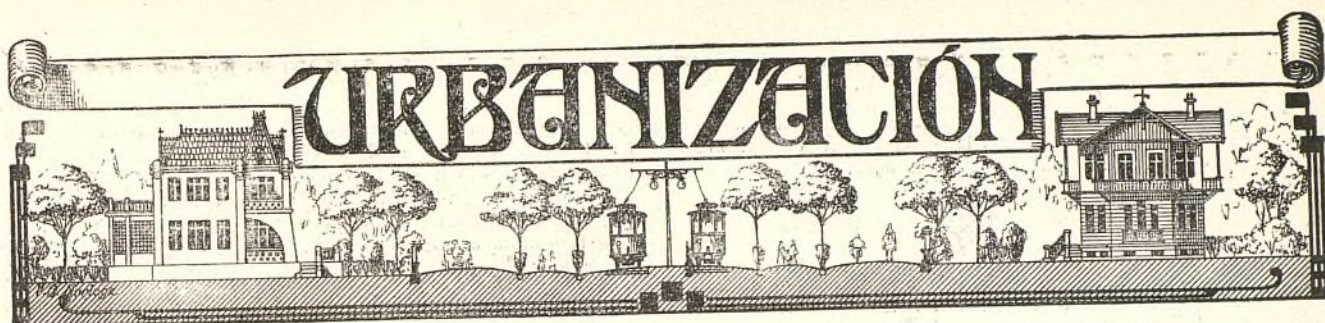
El método seguido para lograr este «record» es digno de mención.

Primero había sido reducida á un minimum la posibilidad de choque de trenes por la instalación del sistema más moderno de discos automáticos. Pero faltaba resolver lo más principal, ó sea, asegurar el buen comportamiento del personal para evitar en lo posible toda clase de siniestros.

Para conseguir esto último se adoptó un reglamento en el que toda clase de bebida alcohólica fuese prohibida á los ferroviarios, no solamente durante las horas de trabajo, sino también entre las jornadas, cuyo fiel cumplimiento dió los resultados apetecidos.

En compensación de tal prohibición, fueron establecidos 16 clubs ó círculos en los centros principales. Los círculos ofrecen á los ferroviarios las tertulias, billares, boleros, baños y los principales periódicos, y allí se venden bebidas refrescantes, dulces y tabaco. Quedan abiertos todo el día y toda la noche y no se exige cuota alguna, ni tarjeta de socio. Todos los ferroviarios de cualquier grado gozan igualmente de las ventajas de los círculos. Los pocos reglamentos que existen se votaron por los ferroviarios mismos.





## NUESTRAS NOTICIAS

**La más importante** es la de que la sequía terminará del 10 al 15 de enero.

### De Tribunales.

**DOS CONDENAS:** La sección primera de la Audiencia provincial ha pronunciado sentencia condenatoria contra dos individuos de los que por distintos caminos han procurado atentar contra los intereses de la Compañía.

**Manuel Hiruela Sánchez**, siguiendo la conducta enseñada por algunos vecinos de Chamartín de la Rosa, que desde hace tiempo trataban de causar daños en nuestras líneas férreas y eléctricas, colocó un rail atravesado sobre la vía, que ocasionó el descarrilamiento de un coche en lugar próximo a la curva de la calle del Sagrado Corazón. Seguido sumario por este hecho, la Sala ha dictado la siguiente sentencia:

Se declara que Manuel Hiruela Sánchez obró con discernimiento al ejecutar el hecho de autos; se le condena a la pena de multa de 125 pesetas, sufriendo por su insolencia el apremio personal correspondiente y se le condena también al pago de las costas procesales, sufriendo por las de la acusación privada igual apremio personal.

**Rufino Garríguez Viejo**, director del periódico de Moyrón, ha sido juzgado en dos de las causas que se le seguían por injurias a D. Arturo Soria y Mata en artículos publicados en dicho periódico y pagados u ofrecido pagar por el grupito de enemigos de las Ventas y de la Ciudad Lineal.

En una de las causas se ha notificado a D. Arturo Soria la sentencia por la que se condena al procesado a la pena de cuatro años, nueve meses y once días de destierro y la consiguiente multa.

En la otra causa no ha recaído sentencia hasta la fecha aunque es de esperar que se falle en el mismo sentido.

### El caciquismo en Canillas.

En el número correspondiente al día 10 de diciembre, dábamos cuenta del voto particular formulado por los diputados provinciales D. Aquilino Asensio y D. Arturo Soria y Hernández, proponiendo se pasase el tanto de culpa a los Tribunales, como consecuencia del examen verificado en las cuentas de Canillas, correspondientes a los años 1907 y 1908, y hoy podemos decir a nuestros lectores que el señor Gobernador ha aceptado la propuesta en el voto particular, y el Juzgado de Instrucción de Alcalá de Henares ha incoado proceso por las cuentas correspondientes al año 1907, en cuya causa ejercitan la acción popular los concejales D. Tomás Arin y D. José Calatayud y el vecino de dicho pueblo D. Emilio Soria.

Esperamos que el señor Gobernador, tan pronto estudie las correspondientes al año 1908, disponga lo mismo que con las de 1907.

### La Ciudad Lineal y los pobres de Canillas.

La Compañía Madrileña de Urbanización ha entregado durante el año 1912 al Ayuntamiento de Canillas para la beneficencia municipal 2.924,20 pesetas de las cuales, una pequeña parte, cuya cuantía no hemos podido averiguar, se repartió el día 24 entre algunos pobres de Canillas y entre otros pobres no pertenecientes a este término municipal, según nos aseguran.

El 10 por 100 de las 8.772,67 pesetas ingresadas en total por timbre del Estado y por impuesto de Mendicidad ó sean 877,26 pesetas son para el Alcalde por premio de cobranza, que justo es que gane algo por sus trabajos.

Suponemos que los pobres y los ricos de Canillas no dejarán de reconocer que no son tan malos como algunos suponen los vecinos de la Ciudad Lineal que procuran estos beneficios además de gastarse más de 2.000 pesetas diarias en las tiendas de las Ventas.

Como somos imparciales y elogiamos lo que está bien hecho hágalo quien lo haga, aunque sea un enemigo, aplaudimos con mucho gusto el reparto a los pobres que es mejor que gastarse los cuartos en comprar votos.

De todos modos compare el pueblo de Canillas: La Ciudad Lineal da dinero, da trabajo y hace favores; los caciques no dan trabajo, chupan del bote y no dan más que disgustos.

### De Canillejas.

Don Agustín Julián, alcalde del Ayuntamiento de Canillejas, nos ha remitido juntamente con atento oficio, copia del acuerdo tomado por el Ayuntamiento de su digna presidencia en la sesión celebrada el pasado día 15 con motivo de la inauguración de la tracción eléctrica para el tranvía de esta Compañía a dicha villa.

Los términos de gratitud y entusiasmo en que se inspira el expresado acuerdo, es una reiteración del júbilo sentido por todo Canillejas y manifestado en aclamaciones por los simpáticos vecinos el día de la inauguración, y la Compañía está satisfechísima de estas demostraciones por las que repite el más profundo agradecimiento a Canillejas y especialmente a su ilustrado Ayuntamiento y su digno alcalde D. Agustín Julián.

La Compañía fomenta y lleva a efecto toda novación favorable, beneficiosa para el engrandecimiento de los términos municipales que abarca la Ciudad Lineal, y de ellos espera facilidades y cooperación, conducentes a sus fines urbanizadores en provecho mutuo.

Canillejas así lo ha sentido, y por ello una vez más se hace acreedor a nuestro agradecimiento y nuestros más fervientes votos de prosperidad, a la que contribuiremos con todos los medios a nuestro alcance.

### Aguas.

Se han pedido a D. Augusto de Lemos, 2.000 metros de tubería de hierro fundido de 12 centímetros de diámetro.



tro y 3.000 de 8 que se emplearán en la nueva ampliación de nuestra red, y particularmente en los terrenos que constituyen la barriada de Canillejas.



La Sociedad Duro Felguera ha empezado a remitirnos 1.800 metros de tubería que faltaban para terminar la canalización de las aguas del Jarama, detenida á consecuencia de la huelga en los talleres de dicha Sociedad.

### Vías férreas.

Hemos pedido á la Sociedad Altos Hornos de Vizcaya, 4.000 metros de carril Vignole, tipo Sierra Menara para la construcción del ferrocarril de la Ciudad Lineal á Fuencarral.



Se ha recibido el conocimiento de embarque de los carriles para el tranvía á los Asilos de la Paloma.

Tan pronto como lleguen empezaremos la construcción de esta línea que tanto ha de beneficiar á las barriadas de Bellas Vistas y Vallehermoso.

### Tranvía á Alcalá.

Un periódico de la localidad excita á la Compañía á la realización de dicho proyecto. La Compañía también lo desea; pero de una parte la negativa de algunos informes oficiales á que se utilicen los puentes construidos por el Estado y de otra la escasa suscripción en dicho pueblo de los valores de la Compañía tienen paralizado este asunto juntamente con el temor de que el caciquismo del marqués de Ibarra nos perjudique y nos moleste como lo ha hecho en Canillas.

Confiamos á pesar de todo en las energías y en la perseverancia de la Compañía.

Todo se andará.

### Nuestra línea á Vicálvaro y Vallecas.-Prórroga.

«Dirección general de Obras públicas.—Ferrocarriles. Concesión y Construcción.—Al Gobernador civil de la provincia de Madrid, se comunica con esta fecha la Real orden siguiente:

»Excmo. Sr: Vista la instancia dirigida á este Ministerio con fecha 1.º de octubre de 1912 por D. Arturo Soria y Mata, en representación de la Compañía Madrileña de Urbanización, solicitando se le conceda una nueva prórroga de dos años para terminar las obras del ferrocarril de doble vía y tracción de vapor, desde el barrio de la Concepción á Vicálvaro y Vallecas, prolongación del de Chamartín de la Rosa. Visto el informe favorable del Ingeniero Jefe de la 3.ª División de Ferrocarriles, en el que manifiesta que por Real orden de 25 de enero de 1911, se le concedió una prórroga que expiraba en 9 de octubre del año actual, y que durante dicho período de tiempo, los trabajos de la Compañía han seguido principalmente dedicados á vencer dificultades de adquisición de terrenos, que por estar muy dividida la propiedad de cada uno de los tres términos municipales, ha sido muy laboriosa su tramitación ocasionándose pérdidas de tiempo, no quedando por adquirir más que veintidos fincas, cuatro en el término de Canillejas, ocho en el de Vicálvaro y diez en el de Vallecas, sumando una longitud de unos mil metros de línea; que las obras de explanación están hechas desde el origen de la línea hasta el perfil número 33 de replanteo aprobado en 14 de junio de 1909 ó sean 1.444,64 metros y construcción de cuatro obras de fábrica, notándose mayor actividad en los trabajos

del resto de la línea.—Considerando que este ferrocarril no disfruta de subvención del Estado y que en nada se puede perjudicar los intereses de tercero con la concesión de una nueva prórroga:—S. M. el Rey (q. D. g.) ha tenido á bien disponer se conceda un nuevo plazo de dos años para la terminación de las obras del expresado ferrocarril, debiendo comenzar á contarse dicha prórroga desde la fecha en que termine la anterior.—Lo que traslado á usted para su conocimiento y efectos indicados.—Dios guarde á usted muchos años.—Madrid 16 de diciembre de 1912 —El Director general, P.-Rufo G. Rendueles.—(rubricado).—Sr. D. Arturo Soria.—Hay un sello en tinta que dice: «Ministerio de Fomento.—24 dic. 1912.—Salida.»

### Construcciones.

Se ha firmado el contrato para la construcción por la Compañía del Colegio de Nuestra Señora del Carmen para los huérfanos de la Marina y seguidamente se ha procedido á disponer lo necesario para el replanteo de este edificio, cuyo presupuesto asciende á 700.000 pesetas.

Los desmontes del terreno han empezado ya. El muro de cerramiento se ha empezado también.

Acopiados los carriles y traviesas, á principios de enero se construirá la vía desde la calle del Sagrado Corazón al frente del Pinar de Chamartín hasta el camino de la Cuesta con lo cual la piedra para la cimentación del edificio vendrá desde Colmenar y será descargada frente al Colegio en construcción, cuyo hermoso edificio será el mejor de todos los construídos hasta ahora en la Ciudad Lineal.

La Compañía se propone realizar la construcción antes del plazo convenido. Cuando menos hará lo posible.

Esta obra representa para la Compañía un triunfo importante por haber sido elegido nuestro proyecto, confeccionado por el jefe del negociado de construcciones D. Emilio Vargas, entre otros cuatro proyectos presentados al concurso por casas constructoras de reconocida competencia.

### Servicio de bomba para la limpieza de pozos negros.

Se ha rebajado el precio de este servicio á pesetas 35 por cada pozo, cualquiera que sea su cabida hasta la profundidad á que alcance la aspiración de la bomba ó sea poco más de 6 metros del brocal del pozo.

Pero bien entendido que en dicho precio no está incluida más que la extracción de líquidos fecales, y no de la parte sólida.

### Advertencia interesante.

Se ruega á los tenedores de valores de la Compañía, residentes fuera de Madrid, que al ser cobrado el importe de las facturas de intereses, sean devueltas éstas rápidamente á las oficinas en carta certificada para evitar extravíos, reclamaciones y la consiguiente perturbación en nuestra contabilidad. En caso contrario, nos veremos precisados á no efectuar nuevo envío de intereses del siguiente vencimiento sin recibir previamente las facturas.

### Almacenes de la Ciudad Lineal.-Oficina de venta

APARATO DIM-A-LITE para graduar LA LUZ ELÉCTRICA.

Reducir al minimum el gasto de luz, sólo se consigue empleando los aparatos DIM-A-LITE.

La única desventaja del alumbrado eléctrico doméstico es el exceso de consumo, y esto se evita utilizando los aparatos DIM-A-LITE para graduar á voluntad la luz



eléctrica, de la misma manera que se gradúa un mechero de gas ó de petróleo.

Este aparato da á la lámpara toda su intensidad cuando se necesite; una luz suave, cuando se desee así; un débil reflejo, con un escaso consumo, en otra de sus graduaciones y atenuándola todavía más se puede convertir la lámpara en una luz nocturna ideal con una quinta parte del consumo acostumbrado, es decir, con un AHORRO de cuatro quintas partes de fluido.

Vendemos estos aparatos al precio de 6 pesetas uno en nuestra Oficina de venta y al por mayor en nuestros Almacenes de la Ciudad Lineal, y enviamos gratis prospectos detallados á quien lo solicite.

Depósitos en Madrid: D. Isidro Orueta; Peligros, 6 y 8.—D. Bernabé Mayor; Esparteros, 3.—Sra. Viuda de Igartua; Montera, 39.—Sra. Viuda de Ochandarena; Esparteros, 12 y 14.—D. José Orueta; Núñez de Arce, 7 y 9.—D. L. Asín Palacios; Preciados, 23.—Sociedad Española de Papelería; Alcalá, 6.—Sres. Espinal y Calderón; Serrano, 14.—Sres. Hijos de J. Sierra; Mayor, 20.

LA OFICINA DE VENTA de los Almacenes de la Ciudad Lineal está establecida en el edificio de oficinas con entrada por la calle transversal de Protasio Gómez.

### Viveros de la Compañía.

Es época de visitarlos, sobre todo el de la Casa de Máquinas, para elegir y comprar los árboles y plantas que deseen los vecinos y propietarios de la Ciudad Lineal.

Aquí es posible arrancarlos por la mañana y trasplantarlos en el mismo día. La mayor parte de los árboles que parecen es por pasar en malas condiciones una ó varias noches de hielos ó fríos.

### TARIFA DE PRECIOS DE ARBOLADO Y PLANTAS

#### ARBOLADO DE SOMBRA

Acacias blancas.	de 1,50 á 2	ptas. uno.
Idem de bola.	2,50 »	3,50 »
Idem rósea.	»	2,00 »
Idem de tres púas.	» 1,50 »	2,50 »
Chopos variados.	» 1,50 »	2,00 »
Alamos negros.	» 1,50 »	2,00 »
Paraísos.	» 1,50 »	2,00 »
Plátanos.	» 2,50 »	3,50 »

#### ARBUSTOS DE HOJA PERENNE

Adelfas.	á 2,00	ptas. uno.
Aligustre del Japón.	de 0,25 »	1,00 »
Ancubas hoja manchada.	» 2,00 »	4,00 »
Bambusas variadas.	»	5,00 »
Gisnerios.	» 0,50 »	1,00 »
Lauro real.	» 2,00 »	5,00 »

#### ARBUSTOS DE HOJA CADUCA

Alteas.	de 0,50 á 1,00	ptas. uno.
Deutria Gracilis.	»	0,75 »
Deutria Scabra.	»	0,75 »
Spirea Reversi.	»	0,75 »
Lilas comunes.	» 0,50 »	2,00 »
Sauco Argentis.	»	1,00 »
Sinforicarpus.	»	1,00 »
Wergatias variadas.	»	2,00 »
Hierba-Luisa.	»	1,00 »
Celindas variadas.	»	0,75 »
Hortensias.	» 1,00 »	25,00 »

#### CONÍFERAS

Cedro Deodora.	de 5,00 á 15,00	ptas. uno.
Pino Pinea.	» 5,00 »	25,00 »
Avies Pinsapo.	»	10,00 »

#### ROSALES

Rosales bajos variados.	á 0,75	ptas. uno.
Idem idem injertos.	» 1,25 »	»
Idem idem altos de copa.	de 2,50 »	3,50 »

#### PLANTAS VARIADAS

Heliotropos.	á 0,50	ptas. uno.
Fucsias.	de 0,50 »	1,00 »
Abutilones.	» 0,50 »	1,50 »
Eucaliptos variados.	» 0,50 »	2,00 »
Geranios de hierro.	» 0,25 »	0,40 »
Idem de rosa.	» 0,25 »	0,40 »
Idem de hiedra.	» 0,25 »	0,50 »
Verónicas.	» 0,50 »	4,00 »
Margarita Antenis.	» 0,25 »	1,00 »

### PLANTAS PARA MACIZOS

Verbenas variadas.	25,00	ptas. el 100
Clavel chino.	10,00	» » »
Clavellinas.	6,00	» » »
Boca de dragón.	10,00	» » »
Minutisas.	10,00	» » »
Miosotis.	10,00	» » »
Pensamientos variados.	de 6,00 á 15,00	» » »
Silene.	10,00	» » »
Aleli encarnado.	de 6,00 á 10,00	» » »
Idem blanco.	10,00	» » »
Idem amarillo.	10,00	» » »

### TREPADORAS

Jazmín blanco.	de 1,00 á 1,50	ptas. uno.
Idem amarillo.	» 1,00 »	» » »
Madreselva.	» 0,50 »	1,00 »
Bignonia Grandiflora.	»	2,00 »
Hiedra común.	»	0,75 »
Rosales Bauks variados.	»	1,25 »

### DATOS

#### acerca de la Ciudad Lineal.

Los que deseen colocar capital en nuestra empresa, adquirir terrenos, construir una finca ó enterarse de todos los detalles de la vida en la Ciudad Lineal, encontrarán en el libro *Datos acerca de la Ciudad Lineal*, á la altura de los mejores de su género en el extranjero, contestación á sus preguntas.

Se vende al precio de 5 pesetas en las Oficinas de la Compañía Madrileña de Urbanización y en las principales librerías.

RETRATOS para las tarjetas del tranvía de Ciudad Lineal y toda clase de trabajos fotográficos á los más económicos precios. Ampliaciones al contado y á plazos. Fotografía de José Bueno (antes de Navarro), Carrera de San Jerónimo número 10 y en Fuencarral 2 (casa Astrarena). Se retrata todos los días. Postales económicas.

JOSEFA DURÓ Y MENDOZA, Maestra superior. Lecciones de dibujo, labores, pintura y bordados á máquina. Hortaleza, 106, segundo.

SE VENDEN tres lotes de terreno en la manzana 91 Razón Sr. Cimarra. Espozy Mina, 4.

CASA VIEJA en la Guindalera, parada del tranvía, á duro el pie; buena renta.

Se cambiaría esta finca por otra en la Ciudad Lineal.

SE VENDEN en la manzana 97, dos lotes á calle principal, cercados, con casa con azotea para guarda, depósito para agua, invernadero, plantación etc.—Precio, 15.000 pesetas.

### COMERCIANTES:

Si queréis ahorraros dinero, tiempo y disgustos en la administración de vuestras tiendas adoptad la

## Registradora National

Modelos desde 100 pesetas.

Preciados, 11.—MADRID



# RESÚMENES

DE INGRESOS Y PAGOS VERIFICADOS POR LA "COMPAÑIA MADRILEÑA DE URBANIZACIÓN"  
DURANTE EL MES DE NOVIEMBRE DE 1912

## INGRESOS

	Pesetas		Pesetas
<b>Valores emitidos y depósitos.</b>		<b>Intereses y descuentos.</b>	
Obligaciones al contado. . . . .	25.040 »	Cobrado por este concepto. . . . .	309,75
Idem á plazos (Caja de Ahorros). . . . .	399.784 »		
Pagarés suscritos. . . . .	33.000 »	<b>Intereses. Cuenta general.</b>	
Importan los depósitos constituidos . . . . .	22.939,65	Reintegros. . . . .	15,04
	480.763,65		
<b>Terrenos. Explotación.</b>		<b>Gastos generales.</b>	
Cobrado por plazos. . . . .	11.297,69	De sellos y gastos de correo. . . . .	73,65
Idem por transferencias y varios. . . . .	315,90	Por publicidad anticipada. . . . .	296,25
	11.613,59	De D. Antonio Lima, devolución de lo entregado para gastos no efectuados. . . . .	25 »
<b>Aguas. Explotación.</b>			394,90
Cobrado por suministro é instalaciones . . . . .	3.048,18		
<b>Vías férreas. Explotación.</b>		<b>Accidentes del trabajo.</b>	
Recaudación por viajeros . . . . .	33.081,74	De la Agrupación Madrileña, por uso del botiquín. . . . .	65 »
Venta de billetes con 50 por 100 de bonificación . . . . .	1.559,21	De varios, por indemnizaciones . . . . .	24 »
De tarjetas de circulación á precio reducido . . . . .	41 »		89 »
De transporte de mercancías. . . . .	5.014,42		
De varios servicios especiales. . . . .	425,20		
	40.121,57	<b>Contribuciones é impuestos.</b>	
<b>Construcciones.</b>		Del 3,30 por 100 de los intereses pagados en el mes. . . . .	4.058,15
Cobrado por plazos. . . . .	19.404,90		
Idem por alquileres . . . . .	5.111 »	<b>Deudores varios.</b>	
Idem por proyectos. . . . .	220 »	De varios, por saldo de sus cuentas. . . . .	1.562,79
	24.735,90		
<b>Electricidad. Explotación.</b>		<b>Fianzas de empleados.</b>	
Cobrado por flúido y 10 por 100 para la Hacienda. . . . .	10.570,10	Importe de varias constituidas . . . . .	1.988 »
Id. por alquiler de contadores. . . . .	565 »		
Id. por instalaciones y varios. . . . .	3.826,35	<b>Anticipos á empleados.</b>	
	14.961,45	Cobrado á cuenta de los concedidos . . . . .	119 »
<b>Almacenes.</b>			
Venta de materiales. . . . .	5.607,24	<b>Viveros.</b>	
<b>Imprenta. Explotación.</b>		Venta de plantas. . . . .	115,75
De varios, por suscripción á esta Revista. . . . .	337 »		
De varios, por anuncios. . . . .	1.849,55	<b>Tejares.</b>	
Trabajos á particulares. . . . .	2.210,90	De varios, por ladrillo . . . . .	10.927,35
Idem para la Compañía en los meses de enero, febrero, marzo y abril de 1912. . . . .	15.047,85		
	19.445,30	<b>Terrenos y alquileres en comisión.</b>	
<b>Diversiones. Explotación.</b>		Cobrado por este concepto. . . . .	765,60
Recaudación obtenida en las funciones celebradas en el Parque los días 6, 13, 20 y 27 de octubre 1912. . . . .	457,35		
Idem id. en el Velódromo los días, 3, 10, 17 y 24 de noviembre 1912. . . . .	915,97	<b>Sociedad de Cultura de la Ciudad Lineal.</b>	
De D. Gonzalo Rodríguez Peñalver, anuncio en el programa. . . . .	125 »	Cobrado por cuenta de esta Sociedad. . . . .	279,50
De la Sociedad de Cultura de la Ciudad Lineal, por alquiler del teatro. . . . .	165 »		
	1.663,32	<b>SUMAN LOS INGRESOS.</b>	625.816,62
<b>Comisiones.</b>			
Cobrado por este concepto. . . . .	3.231,59		
480			



# “MUROPINT”

es la famosa pintura lavable, en polvo, empleada por los artistas de más fama, los grandes decoradores, que aleccionados por la experiencia han aprendido que solo con esta pintura se puede conseguir bajo el punto de vista artístico é higiénico

## Una Obra Maestra.

Es el “MUROPINT” el FORMIDABLE COMPETIDOR de las pinturas al aceite, admite como estas el picado á cepillo; las habitaciones decoradas con dicho producto presentan siempre una superficie lisa perfecta á que no han llegado aquellas pinturas y es muchísimo más económico y tan duradero como estas.

El “MUROPINT” HA VENCIDO á las pinturas al temple, especialmente á las preparadas en pasta, que como es sabido contienen un 30 % de agua *que se paga como pintura*. Se conserva indefinidamente, siempre dispuesta para el uso; fabricada en enormes cantidades y con el mayor esmero por la renombrada Casa BURRELL & CO., Ltd., de Londres, damos al comprador de pinturas el **VALOR MAXIMO por el PRECIO MINIMO.**

Pida V. absolutamente GRATIS á los únicos Representantes para la Provincia de Madrid,

### **COMPañÍA MADRILEÑA DE URBANIZACIÓN, Apartado 411, MADRID,**

muestras, libros de colores, instrucciones y el precioso folleto **EL ARTE DE DECORAR EL HOGAR**, que le serán remitidos seguidamente.

DEPOSITOS PARA LA VENTA EN MADRID.—ALMACENES DE LA CIUDAD LINEAL; Droguerías de los Sres. D. FEDERICO BATRES, Glorieta de Bilbao, 5; D. LUIS VILLEGAS, Alcalá, 72; D. EDUARDO DIAZ HERRERA, Desengaño, 9, 11 y 13; D. ANTONIO VALDERRAMA, Mesón de Paredes, 24; Sra. VIUDA DE AGUILERA, Huertas, 28; D. MARIANO CAMPIÑA, Alcalá, 179.

También en la

**Droguería Romero Giron,**  
Depositarios para los Colores, Barnices, &c., de la casa Burrell.  
Augusto Figueroa, 15, Madrid.



**S<sup>DA</sup>D. A<sup>MA</sup>. ESPAÑOLA**

**KOERTING**

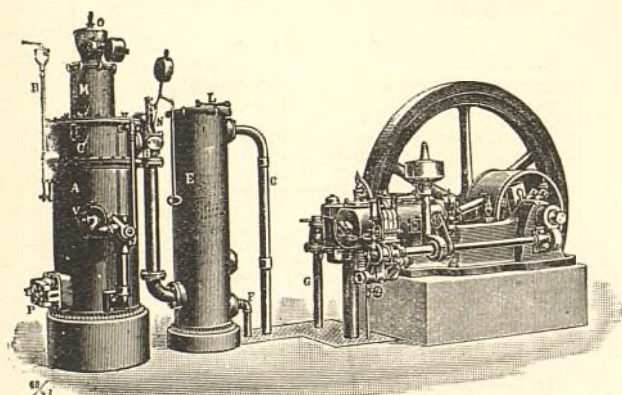
**BARCELONA, SEVILLA, ALICANTE, ZARAGOZA, CIUDAD-REAL**

Teléfono 1.664

**DELEGACIÓN MADRID**  
**FLORIDABLANCA, 3**

Apartado 526

**Dirección: C. Hammer, Ingeniero**



**Calefacciones centrales**

**por vapor á baja presión**

**y por agua caliente**

**Más de 100.000 instalaciones**

**hechas en todo el mundo**

**ASCENSORES ELECTRICOS**

**Bombas para elevación de aguas, etc., etc.**

**Aparatos por chorro. Maquinaria en general**

**MOTORES**

**de gas pobre, gas de alumbrado, bencina y sistema Diesel**

**MOTORES**

**para dirigibles y submarinos**



# PAGOS

	Pesetas		Pesetas.
<b>Gastos de administración.</b>		<b>Vías férreas 1.º Establecimiento.</b>	
Dietas á Sres. Consejeros, sesión núm. 337. . . . .	499,95	A los Sres. Orenstein y Koppel Arthur Koppel S. A., á cuenta de 3.910 metros carriles y 9.272 kilos de ejes. . . . .	5.133,65
<b>DIRECCIÓN</b>		A D. Diego Franch, á cuenta de la doble vía de Cuatro Caminos á Bifurcación . . . . .	2.500 »
Personal administrativo y técnico . . . . .	8.042,29	A los Sres. Ruiz Hermanos, por obras de carpintería en el kiosco de Ventas, Puente de Chamartín y estación de Tetuán . . . . .	96 »
Idem temporero . . . . .	8.603,39	A D. Joaquín Moreno Jiménez, á cuenta de uniformes para el personal de tranvías. . . . .	1.000 »
		Jornales . . . . .	2.850,35
			11.580 »
<b>Publicidad.</b>		<b>Línea á Vallecas.</b>	
Anuncios y suscripciones durante el mes de octubre de 1912. . . . .	4.111,12	A los Sres. Orenstein y Koppel Arthur Koppel, S. A., á cuenta de una locomotora . . . . .	3.948,50
		Jornales . . . . .	1.955,75
			5.904,30
<b>Gastos generales.</b>		<b>Línea á Colmenar.</b>	
Importe de los impresos y libros hechos en la imprenta de la Compañía en febrero, marzo y abril de 1912. . . . .	15.047,85	A la Pagaduría de Obras Públicas, gastos de confrontación é informe de proyectos. . . . .	371 »
A D. Luis Puig, alquiler del cuarto bajo número 6 de la calle de Lagasca . . . . .	75 »	A D. Gabriel Ortega, á cuenta construcción de alcantarillas y un pozo en la estación de Fuencarral . . . . .	700 »
A D. Lesmes Peñacoba, gratificación por cuidado y limpieza de la anterior oficina. . . . .	25 »	A D. Ricardo Fernández, por obras de pintura en la estación de id. . . . .	464,80
A D. Custodio Redal, id. por trabajos de traducción para esta Revista . . . . .	50 »	A D. Román López, id. cerrajería en id. . . . .	375 »
A D. Teófilo Guerra, id. por colaboración en id. . . . .	25 »	A los Sres. Ruiz Hermanos, id. carpintería en las de Fuencarral y Colmenar. . . . .	376,50
A D. Victoriano González, id. por trabajos extraordinarios . . . . .	50 »	A D. Antonio de las Heras, id. vidriería en las de Colmenar y Tetuán. . . . .	626,70
A D. Enrique Ferrando, id. id. . . . .	50 »	A D. Eustaquio Serrano, reparación de un llave de paso en la de Colmenar. . . . .	1 »
A D. Amando Pamies, id. por descuentos de faltas á empleados y obreros en octubre 1912. . . . .	20,25	A D. José Rebollo, saldo desmontes en el solar de la calle Bravo Murillo. . . . .	1.585,87
Al Club Alpino Español, donativo para la exposición de Alpinismo. . . . .	20 »	A D. Saturnino Concha, á cuenta de 4.600 pedruscos . . . . .	434,70
A D. Manuel Martínez, por reparto de propaganda . . . . .	25 »	A D. Francisco Saez, id de 50 metros cubicos piedra y 23,83 idem mampostería. . . . .	710,29
A D. Antonio Lima, gastos en varios asuntos. . . . .	25 »	Jornales . . . . .	5.433,67
A D. Antonio González, id. id. . . . .	250 »		11.079,53
A D. Fernando Torrecilla, importe de la matrícula correspondiente al 4.º trimestre 1912 como abogado. . . . .	218,82		
A D. Alfonso Carnicero, para compra de planos hidrológicos . . . . .	41,50	<b>Línea á Asilo de la Paloma.</b>	
A la Sociedad Española de Papelería, por efectos de escritorio . . . . .	208,69	A Establecimiento Decauville, á cuenta de 3.600 metros carriles Phoenix. . . . .	15.000 »
A D. Arturo Martínez, por 12 litros tinta. . . . .	25,80		
A la Librería Internacional, por 3 libros de estudio sobre artes gráficas. . . . .	25,25	<b>Tracción eléctrica.</b>	
A los Sres. Ruiz Hermanos, por un id. sobre construcciones. . . . .	3,50	Jornales . . . . .	298,80
A D. Orestes Calvet, por 36 ampliaciones y 47 copias fotográficas. . . . .	137 »		
A D. Antonio Vázquez, por fotograbados. . . . .	138,31	<b>Red telefónica.</b>	
A D. Gonzalo Rodríguez Peñalver, por gasolina, neumáticos, accesorios, facturas de enero, feb. ero, marzo y abril . . . . .	1.214 »	Jornales . . . . .	417,15
A D. Remigio Casado, por jabón, alcohol y petróleo . . . . .	193,78		
A D. Ildefonso Hernández, por un kilo harina. . . . .	0,60	<b>Terrenos. 1.º Establecimiento.</b>	
A D. Mariano Díaz, por agua oxigenada. . . . .	3,50	A D. Juan Mazo Ferrete, comisión por gestiones para la adquisición de tierras . . . . .	500 »
A la Unión Eléctrica Madrileña, suministro de fluido en las oficinas de Lagasca. . . . .	0,04	A D. E. V., idem id. id. . . . .	75 »
A varios serenos y guardas jurados, jornales . . . . .	61,50	A D.ª Nicanora Cebrián, á cuenta de tierras en término de Vicálvaro . . . . .	750 »
A varios empleados, locomoción. . . . .	146,15	A D.ª Concepción Rebagliato, id. id. id. . . . .	750 »
Sellos de correo. . . . .	242,40	A D.ª Casta Zapatero, id id. en Canillas. . . . .	750 »
Peaje de carros . . . . .	1,80	A D. Valentín García, id. id. id. . . . .	98,87
Vigilancia reservada. . . . .	310 »	A D. Justo Garrido, á cuenta desmontes en la manzana 82. . . . .	1.250 »
Gastos menores. . . . .	31,30		
<b>Intereses. Cuenta general.</b>			
Por obligaciones al contado. . . . .	68.145 »		
Por id. á plazos (Caja de Ahorros). . . . .	49.170,27		
Por pagarés. . . . .	3.288,79		
Por depósitos. . . . .	1.200 »		
Por fianzas. . . . .	0,55		



	Pesetas.
A D. Francisco Sáez Gascón, por 31,05 metros cúbicos piedra gruesa y 42 metros cúbicos id. granítica. . . . .	239,96
A D. Angel Alonso, por machaqueo de 83 metros cúbicos piedra en la carretera de Aragón y Ciudad Lineal. . . . .	175 »
A D. Juan Alvarez, por 2.594 kilos cebada. . . . .	648,50
A D. Gregorio Orozco, por asistencia y herraje de 15 mulas. . . . .	45 »
Jornales. . . . .	4 607,37

#### Aguas del Jarama. 1.º Establecimiento.

A la Sociedad Anónima «Aurrerá», á cuenta de tubería. . . . .	750 »	
A la Sociedad Anónima «Duro Felguera», por montaje de id. . . . .	350 »	
A D. Juan Pinar, locomoción y estancia en San Fernando. . . . .	90 »	
A D. Simón Fonseca, por apertura de zanjas. . . . .	2.067,25	
A D. Fabriciano Cano, por obras de Albañilería. . . . .	1.267,25	
A D. Antonio Martín Vega, por id. id. . . . .	1.671,12	
A D. Manuel González, por id. id. . . . .	240,75	
A D. Santiago Diago, por id. perforación de un pozo artesiano. . . . .	252 »	9.901,36
A los Sres. Ruiz Hermanos, por id. carpintería. . . . .	51 »	
A D. Román López Gárate, por id. cerrajería. . . . .	94,87	
A los ferrocarriles de Madrid Zaragoza y Alicante, portes de una expedición de cadenas y un vagón de maquinaria. . . . .	23,77	
A Joaquín Moreno, carga, descarga y arrastre de un vagón cemento. . . . .	25 »	
A D. Pedro Pascual, por transporte de arena. . . . .	7 »	
Jornales por canalización. . . . .	3.008,35	

#### Diversiones. 1.º Establecimiento.

A la Sociedad general de Representaciones, saldo de dos juegos Box-Ball. . . . .	2.824,53	
A D. Joaquín Moreno, por obras de albañilería en el Parque. . . . .	1.050 »	
A D. Paulino Duarte, por idem cerrajería en idem. . . . .	810,80	5.536,39
A D. Luis de la Rubia, por id. vidriería en idem. . . . .	782,66	
A Sres. Angulo y Sobrinos, por 14 metros franela para distintivos en el Velódromo. . . . .	68,40	

#### Construcciones.

A D. Manuel González, por obras de albañilería. . . . .	9.287,94	
A D. Rafael Gil, por id. id. . . . .	4.040,25	
A D. Federico Achaques, por id. id. . . . .	9.401,25	
A D. Joaquín Moreno, por id. id. . . . .	57,25	
A D. Antonio Hernández, por id. id. . . . .	1.475,90	
A D. Alfonso Martín, por id. id. . . . .	3.493,46	
A D. Antonio Martín, por id. id. . . . .	1.823,73	
A D. Francisco González, por id. id. . . . .	2.102,70	
A Sres. Ruiz Hermanos, por id. carpintería. . . . .	2.940,07	
A D. Joaquín Espinosa, por id. id. . . . .	180 »	37.641,94
A D. Andrés Minnocci, por id. pintura. . . . .	632,90	
A D. Ricardo Fernández, por id. id. . . . .	150 »	
A D. Marcos Garriga, por id. id. . . . .	175 »	
A D. Luis de la Rubia, por id. vidriería. . . . .	157,05	
A D. Román López, por id. cerrajería. . . . .	127,88	
A D. Paulino Duarte, por id. id. . . . .	205,30	
A D. José Barella, por id. revoco. . . . .	926,76	
A D. Gabriel Asins, por id. persianas de hierro. . . . .	300 »	
A D. José Gentil, por id. escultura. . . . .	164,50	

#### Terrenos. Explotación.

Comisiones por venta de lotes. . . . .	40 »
--	------

#### Aguas. Explotación.

Jornales por elevación. . . . .	460,42
---------------------------------	--------

482

#### Alquileres.

A varios, devolución de fianzas. . . . .	53 »
--	------

#### Vías férreas. Explotación.

Gratificación por trabajos prestados en el atropello el día 6 octubre 1912. . . . .	100 »	
A D. Julián Ayuso, por averías á un carro y una mula el día 26 octubre 1912. . . . .	75 »	
A D. Manuel González, devolución del importe de la indemnización núm. 809. . . . .	100 »	10.550,28
Gratificación á varios empleados por normalidad en el servicio. . . . .	118 »	
A varios cobradores, sobrante en sus liquidaciones. . . . .	4,40	
Jornales. . . . .	10.152,88	

#### Diversiones. Explotación.

PARQUE:		
Gastos en las funciones celebradas en el Parque los días 6, 13, 20 y 27 octubre 1912. . . . .	119,50	
A Señora Viuda é Hijos de Matías López, por dulces para las cajas automáticas. . . . .	80,75	
VELODROMO:		798,05
A D. Ruperto Martínez, por un jersey. . . . .	6 »	
Premios en las carreras celebradas el 3 de noviembre 1912. . . . .	155 »	
A D. Fernando Salvadores, id. id. el 17 id. . . . .	260 »	
A D. Sebastián Fernández, por la confección de una colgadura. . . . .	20 »	
Gastos en las funciones celebradas los días 3, 17 y 24 noviembre 1912. . . . .	397,75	

#### Imprenta. Explotación.

Por reparto de los números 499, 500 y 501 de esta Revista. . . . .	50,50	
A la Compañía Arrendataria de Tabacos, concierto de anuncios y franqueo para id. . . . .	30,15	
A la Fábrica de Electricidad de Tetuán Madrid, suministro de fluido en octubre de 1912. . . . .	97,86	2.645,17
A D. Federico Sedano, por trabajos de encuadernación. . . . .	12 »	
A varios, comisión por anuncios y suscripción á esta Revista. . . . .	126,23	
Varios gastos. . . . .	15,65	
Jornales. . . . .	2.312,78	

#### Electricidad. Explotación.

A la Unión Eléctrica Madrileña, por fluido suministrado en septiembre y octubre de 1912. . . . .	11.253,80	
A D. Julio de la Loma, comisión por tras-paso de suministro de fluido á la Cooperativa Eléctrica de los Carabanchales. . . . .	1.168,50	13.552,08
A D.ª Joaquina López, alquiler del transformador del Parque de Rusia. . . . .	30 »	
A varios, devolución de parte de recibos. . . . .	180,87	
Jornales. . . . .	918,91	

#### Tejares.

A D.ª Isidra Fernández, por ladrillos. . . . .	731,67	
A D. Joaquín Domingo, por id. . . . .	2.200 »	3.891,77
A D. Justo Garrido, por id. . . . .	200 »	
A D. José García, por rasillas. . . . .	250 »	
A D. Joaquín Moreno, por bloques. . . . .	510,10	

#### Viveros.

A D. Antonio Martín Vega, por obras de albañilería. . . . .	379,56	
A Etablissement Horticole Bresau de Poitiers, por plantas. . . . .	6,60	



## Pesetas

A Isidro Barbero, por 170 claveles. . . . .	51 »	591,81
A D. Victoriano Noguera, por 38 carros estiércol. . . . .	152 »	
A D. Isidro Uriá, 1 por 100 premio por venta de plantas. . . . .	2,65	

## Portes.

A la Compañía de los ferrocarriles de M. Z. y A., por los de dos vagones carbón y un transformador. . . . .	312,45	3.354,45
A D. Rosendo Millán, transporte de un idem carbón. . . . .	15 »	
A D. Fernando Orejón, id. dos id. . . . .	27 »	
A D. Benito Crespo, por arrastres y suplidos al ferrocarril. . . . .	3.000 »	

## Red eléctrica.

A los Sres. Romero, Durán y C. <sup>a</sup> , á cuenta tendido linea subterránea del Parque de Rusia á Ventas. . . . .	3.500 »	5.104,93
Jornales. . . . .	1.604,93	

## Deudores varios.

A varios, para saldo de sus cuentas. . . . .	4.539,15
--	----------

## Pagars.

Importan los devueltos. . . . .	43.500 »
---------------------------------	----------

## Depósitos.

Importan los devueltos. . . . .	31.919,05
---------------------------------	-----------

## Caja de Ahorros.

Devolución á sus respectivos vencimientos de varias libretas á voluntad. . . . .	21.576 »	164.523 »
Idem á plazos. . . . .	142.947 »	

## Obligaciones.

Comisiones. . . . .	1.699,64
---------------------	----------

## Almacenes.

A D. Laureano Ortiz de Zárate, á cuenta factura 30 septiembre 1912 por efectos de ferretería. . . . .	472,69	8.005 »
A D. Federico Batres, importe factura 31 octubre 1912, por id. . . . .	100,15	
A los Sres. Burrel y C. <sup>a</sup> , saldo de 6.000 kilos Muropint. . . . .	2.311,40	
A la Sociedad Anónima Española de Lubrificantes, por 2.962 kilos oleonafita. . . . .	2.447,15	
A D. Adrián Piera, por 14 tablones y 8 tablas de roble. . . . .	272,94	
A D. José Rivera, á cuenta de 5.040 kilos plomo. . . . .	1.000 »	
A D. <sup>a</sup> Matilde Orueta, suplidos á una expedición de tirantillas. . . . .	225,61	
A varios, comisión por venta de artículos. . . . .	114 »	
Quebranto en el cobro de varios recibos. . . . .	10,10	
Aduanas. . . . .	546,36	
Reembolsos. . . . .	2 »	
Jornales. . . . .	502,60	
	8.005 »	

## Para Vías férreas.

A los Sres. Munar y Guitart, saldo factura 31 de agosto 1912 por maquinaria. . . . .	1.250 »
--	---------

## Pesetas.

A los Sres. Sierra y Sanz, á cuenta factura 31 octubre 1912 por id. . . . .	316,74
A los Sres. Orenstein y Koppel Arthur Koppel, á cuenta de 2 bastidores y 50 llantas. . . . .	5.570 »
A la Sociedad General de Representaciones, á cuenta de un torno de ruedas. . . . .	1.000 »
A D. Eloy Antuña, por 10.544 tirafondos. . . . .	1.898,12
A D. Eusebio Calvo, por 25 tornillos. . . . .	2,50
A D. Silverio Bengochea, saldo factura 31 julio y á cuenta 31 agosto 1912 por fundición de bronce. . . . .	2.008,28
A Sra. Viuda de Victoriano Echavarri, á cuenta de 7.500 traviesas. . . . .	1.000 »
A Himmelsbach Hermanos, á cuenta de 300 postes madera. . . . .	1.066 »
A D. Gabriel Montero, saldo facturas 30 abril y 31 julio, por 278.521 kilos carbón y á cuenta otra id. 31 julio 1912, por id. . . . .	10.181,94
A D. José María de la Torre, saldo facturas 31 agosto y 30 septiembre, por 253.964 kilos id, y á cuenta 31 octubre 1912 por idem. . . . .	10.500 »
A D. Tomás Arin, por 30.039 kilos id. . . . .	579 »
	35.372,58

## Para terrenos.

A D. Sebastián Fernández, por cuerda, espuertas y escobas. . . . .	527,15
A D. Juan Barrera, por reparación de azadones. . . . .	6,75
A los Sres. Amillo Hermanos, importe factura 31 octubre 1912, por pieles y tramilla. . . . .	175 »
	708,90

## Para fábrica de electricidad.

A la Sociedad A. E. G. Thomson Houston Ibérica, por material eléctrico. . . . .	4.666,25
A la Sociedad General de Representaciones, por id. . . . .	966,80
A la General Eléctrica de España, por id. . . . .	647,35
A los Sres. Romero, Durán y C. <sup>a</sup> , por id. . . . .	595,60
A la Sra. Viuda de Ochandarena, por id. . . . .	31,90
A D. Carlos Knappe, por id. . . . .	250,45
A D. J. Dalmau Montero, por id. . . . .	617,70
A Compañie des Compteurs «Aron», por 10 contadores. . . . .	388 »
A D. León Ornstein, por 75 lámparas. . . . .	30,90
	8.194,95

## Para aguas.

A la Sociedad Española de Contadores y Aparatos Hidráulicos, por 20 racores con sus cueros. . . . .	29,40
A Siemens y Halske, por un contador «Woltmann». . . . .	3.500 »
	3.529,40

## Para Imprenta.

A D. Richard Gans, saldo factura 31 agosto 1912, y á cuenta otra igual fecha, por material. . . . .	250 »
A la Papelera Española, saldo factura 6 noviembre 1912, por 26 resmas papel. . . . .	1.653,05
A Manes y C. <sup>a</sup> , por 800 menús. . . . .	100,45
A A. T. Cleitsman, por 10 kilos tinta. . . . .	53,90
A Ch. Lorilleux, por 72 id. id. . . . .	241 »
	2.298,40

## Para Construcciones.

A D. José Rivera, por baldosines. . . . .	1.000 »
A D. Luis Vinardell, por id. . . . .	35,10
A D. Francisco de la Hera, por mosaicos. . . . .	1.439,46
A la Sociedad Aragonesa de Portland Artificial, por 10 toneladas de cemento. . . . .	300 »
A D. Federico Achaques, por 25 fanegas cal. . . . .	87,50
A los Sres. Roviralta y C. <sup>a</sup> , por material «Uralita». . . . .	1.000 »
	3.862,06



	Pesetas.
<b>Intereses y Descuentos.</b>	
Quebranto en el cobro de un cheque remitido por Hadfiels Ld. ....	3,75
<b>Contribuciones é Impuestos.</b>	
A la Hacienda Pública, contribución sobre utilidades ejercicio de 1911; territorial, 6 por 100 sobre capital, y 3,30 por 100 sobre intereses de obligaciones pagados en julio de 1912. ....	21.407,31
Al Ayuntamiento de Madrid, arbitrio sobre inquilinato y solares correspondiente al 4.º trimestre de 1912. ....	114,10
Al Ayuntamiento de Canillas, reparto gremial en 4.º trimestre de 1912 é impuesto sobre localidades vendidas en el Parque y Velódromo. ....	164,30
A la Compañía Arrendataria de Tabacos, por timbrado de 125 letras de cambio y 1.º/100 sobre el importe de las obligaciones en circulación en 1911. ....	11.853,75
Efectos timbrados. ....	258,80
<b>Pagos por efectos de almacén.</b>	
A la Sociedad A. E. G. Thomson Houston Ibérica, á cuenta contrato 22 febrero 1910. ....	9.369 »
<b>Fianzas de Empleados.</b>	
Importan las devueltas. ....	1.291,75
<b>Anticipos á Empleados.</b>	
Importan los concedidos. ....	435 »
<b>Gastos Judiciales.</b>	
A D. Fernando Torrecilla, locomoción. ....	20 »

	Pesetas.
<b>Oficinas de la Compañía.</b>	
A D. Manuel González, por obras de albañilería. ....	175 »
A D. Joaquín Moreno, por id. id. ....	568,28
<b>Accidentes del Trabajo.</b>	
A varios, jornales. ....	208,37
<b>Derechos del Fundador.</b>	
Pagado según el artículo 6.º de los Estatutos. ....	505,05
<b>Sociedad de Cultura de la Ciudad Lineal.</b>	
Nuestra entrega por cantidades cobradas por su cuenta. ....	269,40
<b>D. José Olmeda.</b>	
Nuestra entrega. ....	450 »
SUMAN LOS PAGOS. ....	668.506,47
<b>RESUMEN.—Existencia en 1.º de noviembre 1912.</b>	
Ingresos. ....	614.445,19
.....	625.816,62
SUMA. ....	1.240.261,81
Pagos. ....	668.506,47
Existencia en 1.º de diciembre de 1912. ....	571.755,34
Imp. Ciudad Lineal.—Admón. Lagasca, 6, bajo.—Teléfono 1254	

# **FERROCARRIL A COLMENAR VIEJO**

**SERVICIO COMBINADO CON EL TRANVIA DE CUATRO CAMINOS A FUENCARRAL**

**Horas de salida de los trenes de Cuatro Caminos y de Colmenar**

**en combinación con coches para Miraflores de la Sierra**

**SALIDA DE CUATRO CAMINOS**

A las 5,25 y 7,34 de la mañana y á las 2,20 y 7,50 de la tarde.

**SALIDA DE COLMENAR**

A las 3,28 y 7,28 de la mañana y á las 12,30 y 6 de la tarde.

## **PRECIOS**

De Cuatro Caminos á Colmenar ó viceversa, 3,50 pesetas en 1.ª clase y 2,75 en 2.ª clase.

BILLETES Á PRECIO REDUCIDO en los trenes que salen de Colmenar Viejo, á las 3,28 de la madrugada y de Cuatro Caminos, á las 5,25; Por un viaje de Colmenar á Cuatro Caminos ó viceversa, 1,50 pesetas.

TARJETA DE ABONO con dos retratos para utilizarla indistintamente por cada uno de los interesados: 45 pesetas al mes por un viaje diario de ida y otro de vuelta, entre Colmenar y Cuatro Caminos, precisamente en los trenes que salen de Colmenar á las 3,28 de la madrugada y de Cuatro Caminos á las 2,20 de la tarde.

La Empresa de Coches de Manuel Simón se encarga del transporte de cantarillas de leche entre Miraflores y Madrid por 10 pesetas mensuales y admite encargos á razón de pesetas 0,50 por fracción de 10 kilos entre Colmenar y Miraflores.

Los bultos cuyo peso no exceda de 20 kilos que se lleven como equipaje se transportarán gratuitamente.