

# La Ciudad Lineal

Revista científica de higiene, agricultura, ingeniería y urbanización

AÑO XVII

Redacción y Administración: Cagasca, 6, bajo.

NÚM. 513

Madrid (Chamartín) 28 de Febrero de 1913

SUMARIO: ARTURO SORIA: La primera Ciudad Lineal entre Ceuta y Tetuán.—CAMILO FLAMMARION: La contemplación del mar.—FLORICULTURA: Plantas para adornar las habitaciones.—LA CASA Y LA HABITACIÓN: Fuentes decorativas.—AVICULTURA: La cría de gansos.—URBANIZACIÓN: Convocatorias. Nuestras noticias. Anuncios.

## LA PRIMERA CIUDAD LINEAL AFRICANA ENTRE CEUTA Y TETUÁN

*Carta abierta al Excmo. Sr. Conde de Romanones*

Muy estimado amigo:

Si usted como Presidente del Consejo de Ministros se dignase otorgar á la Compañía que represento la concesión de una ciudad lineal de Ceuta á Tetuán favoreciendo este propósito de muchos modos entre ellos el de facilitar la adquisición de terrenos con medidas equivalentes á la expropiación forzosa de los terrenos, creo yo que haría usted una obra bella, patriótica y útil al Ejército, á la Nación en general y á los propósitos que persigue el Gobierno.

La reforma y limpieza de Tetuán costará más que el plantear en África la arquitectura racional de las ciudades. Dejemos á Tetuán como está con su color y olor local, ó gastemos poco, y hagamos algo con leve esfuerzo y poco dinero, relativamente, muy superior, más confortable y más bello que cuanto han hecho los colonizadores franceses en su Argelia: una línea estratégica de casas aisladas, huertas y jardines y á ambos lados de esta línea una serie de explotaciones agrícolas, mineras é industriales, los cotos acasara-dos de D. Fermín Caballero, que serían un foco de atracción para los españoles alma y cuerpo de la Argelia francesa.

En el centro una calle principal que pudiera

denominarse calle de Romanones ó con otro nombre, calle de 60 metros de anchura subdividida en tres tramos de 20 metros cada uno: el primero, el central, llevaría en su centro la doble vía, sencilla al principio, de un ferrocarril eléctrico y serviría también para la circulación de automóviles, motocicletas y bicicletas.

Los otros dos andenes se subdividirían cada uno en otros dos andenes de 10 metros de anchura, los interiores para peatones y pequeños kioscos de servicios municipales y los exteriores para tránsito de carros y caballerías.

Los andenes para peatones limitados por dos filas de árboles cada uno.

Las calles transversales de 20 metros de anchura y de una longitud variable según los accidentes del terreno procurando, en lo posible, que no baje de 500 metros ni exceda de 1.000.

La fachada de las manzanas á la calle principal variable también según los accidentes del terreno procurando, en lo posible, que no baje de 200 metros ni exceda de 500.

De trecho en trecho y con fachada á la calle principal y esquina á una transversal una pequeña fortaleza con gran patio central que sirva en tiempo de paz de residencia de un jefe militar

con un destacamento y en tiempo de guerra de amparo y refugio del vecindario mientras la ciudad lineal, verdadera trocha militar, se defiende y rechaza la agresión con las artes de la guerra.

La explanación de la calle principal y de las transversales no se haría de una vez sino á medida que aumentasen el vecindario y el tráfico y se creasen intereses de todo género.

La vía sencilla del ferrocarril eléctrico y su andén para peatones bastaría por el momento.

Planteada así la primera ciudad lineal de penetración africana, sería una hermosura para los turistas que quisieran ver á Tetuán sin las molestias y picazones de la vida corriente en África, sería un foco de atracción para los emigrantes, una serie de recompensas para jefes y soldados que más se hayan distinguido, un vivero de negocios lícitos y de obras meritorias, entre otras el de un sanatorio para algunas enfermedades y para los convalecientes de todas.

Que se estima aceptable la idea pero que se nos niegan ó se nos regatean los provechos probables ó inciertos, porque la suerte habitual de los sembradores de ideas es cosechar vituperios, persecuciones, injurias, denuestos y calumnias.

No me he de incomodar por ello; sorpresa me causaría lo contrario, porque sería la excepción de la regla general de la teoría de los redentores que me sé de memoria, y según la cual la superioridad de los innovadores, de los inventores, de los hombres de acción, sobre los de pensamiento consiste principalmente en que son pequeños redentores, y como tales, al chocar con los intereses creados, sufren martirios sin cuento y llegan indefectiblemente, por las altas leyes que rigen la mecánica social, á la crucifixión de todos sus intereses, de su honor, de su hacienda, de su salud y de su vida.

Los hombres de pensamiento son más felices y por lo tanto superiores á los de acción porque sufren menos de sus contemporáneos, porque no tienen el tiempo tasado, puesto que disfrutan en la memoria de las gentes de quince á veinte siglos para ser enaltecidos y glorificados, dado caso que lo merezcan; los desdichados hombres de acción, supuesto que sus actos sean buenos, condenados á transformar las ideas en cosas vivas y tangibles, á salvar los abismos que median entre el dicho y el hecho, son superiores desde unos aspectos á los hombres de pensamiento é inferiores á ellos desde otros.

Todo esto viene á cuento de que los españoles que estamos haciendo la primera ciudad lineal constituimos una entidad que simultáneamente es de pensamiento y de acción, una especie de bicho raro en la fauna de la civilización, una personalidad redentora que no se deja crucificar, ó que voluntariamente y de buen talante, según las circunstancias, acepta el sacrificio en provecho del prójimo.

Quedamos pues, en que ni mis consocios ni yo nos ofendemos ni molestamos porque se nos niegue lo que pretendemos, aun antes de pedirlo.

Mas como yo imagino que tengo el deber de pedirlo en nombre de todos, lo pido; y como también es cierto que por encima de los pequeños y míseros intereses materiales ponemos todos nosotros los intereses intelectuales y morales de nuestra nación y de nuestra raza, deseamos que se nos haga justicia en la parte desinteresada y altruista de nuestra indicación.

Hágase el milagro de la propagación de las ciudades higiénicas y racionales del porvenir y hágalo quien quiera y pueda.

Las operaciones de policía conquistadora en el Rif guardan, á mi ver, estrecha relación de identidad ó de parentesco espiritual con el arte de la crotalogía, el cual no nos manda imperativamente que toquemos las castañuelas, se limita al consejo de que de ponernos á tocarlas las toquemos bien.

Ya que nos ponemos á urbanizar el Rif, urbanicemos bien, por medio de ciudades lineales, fórmula de la arquitectura racional de las ciudades, que es también, para los lances de guerra, arquitectura estratégica.

Los españoles conquistadores llevaron á la tierra americana las ciudades tableros de ajedrez, de calles cruzadas perpendicularmente, idea entonces muy superior á la práctica corriente en el mundo. Continuemos en África nuestras tradiciones intelectuales y progresivas.

Que se estima conveniente ó necesario el concurso de la Compañía Madrileña de Urbanización en todo ó en parte, grande ó chica, para la realización de este propósito: pues ayudaremos en la medida en que nos sea posible.

Termina felicitándole de todo corazón por su gran éxito de la entrada incruenta en Tetuán, su muy afecto amigo particular

**Arturo Soria y Mata**

## LA CONTEMPLACIÓN DEL MAR

Flammarion, á la vez sabio ilustre é ilustre artista, enamorado con pasión de los problemas de la vida universal y de las bellezas de la Naturaleza, que tantas veces y en tan hermosos libros ha sabido ponernos de relieve en sus *Mémoires*, recientemente publicadas, nos cuenta con brillante y sugestivo estilo las impresiones que en su alma privilegiada y soñadora produjo la primera contemplación del mar.

A continuación sus hermosos párrafos:

«Mi ambición, desde mucho tiempo, era el ver, el contemplar, el conocer este elemento líquido que ocupa las tres cuartas partes de nuestro globo, y cuya inmensa extensión parece una imagen del infinito de los cielos...

»El Havre me pareció el punto más á propósito desde París, con la ventaja de ofrecerme en el camino la bella y curiosa ciudad arqueológica de Rouen.

«Yo pasaba mi tiempo ó sobre la terraza ó sobre las rocas ó en el cabo de la Heve, ocupado en observar, en contemplar, en admirar y en estudiar el espectáculo constantemente variable del mar y del cielo. Esta llanura líquida, inmensa y sin límites, representaba para mí una imagen del infinito y de la eternidad. La distancia del horizonte parece indeterminable, parece variar sin cesar. Unas veces verde, otras gris, otras azul; en ocasiones tranquilo y silencioso, casi siempre agitado y bullicioso, otras violento y terrible, el mar extiende ante nuestros ojos el más variable y el más movable de los cuadros de la Naturaleza del que jamás llega á cansarse el espíritu contemplador. La montaña y el bosque nos hablan más directamente quizás, porque en ellos hay una vida confusa; pero el mar se impone á nosotros por su grandeza y su voz, habla de grandiosidad aun en las horas de la noche y del sueño. Las mareas producidas por la invisible y misteriosa atracción de la luna y el sol, traen y llevan el mar dos veces al día y parecen hablarnos de la eterna oscilación de las cosas.

»En aquella época, las costas de Sainte-Adresse eran hermosas y solitarias; ahora están estropeadas por la explotación industrial; la meditación del poeta ya no encontraría allí ningún refugio. Con frecuencia iba yo á sentarme solo entre las plantas silvestres, frente á poniente, mi-

rando el disco del sol cómo descendía lentamente en el mar, contando los dos minutos y veinte segundos que emplea en franquear el límite de la vista, y pensando en las apariencias engañosas de la atmósfera cuya refracción nos muestra el disco solar enteramente por encima del horizonte al salir y al ponerse, cuando en realidad se halla enteramente por debajo, pareciendo enseñarnos con esto que toda la vida no es más que un espejismo.

»Las puestas del sol en el mar, son á veces de un formidable esplendor.

»El que las contempla, el que las observa, el que trata de seguir el descenso gradual del astro del día más allá de la línea de los mares, la coloración y decoloración de las nubes bañadas en los últimos rayos de luz, se siente oprimido por la inmensidad del espectáculo, cuando sabe que esta extensión de agua ocupa las tres cuartas partes del globo, que este globo rueda por el espacio, que nosotros somos arrastrados por las leyes insondables del destino con una velocidad incomprensible para nuestra débil concepción, porque pasa de 100.000 kilómetros por hora, y que el proyectil terrestre vuela á través de los campos del cielo hacia un fin ignoto é incognoscible. El mar se extiende sin límites delante de nuestros ojos; el sol no se pone más que en apariencia, porque siempre es mediodía para un meridiano y es el incesante movimiento de la tierra el que nos da las horas sucesivas. Delante de este mar sin límites, que por la atracción astral se eleva y desciende, como un seno que respira, delante de esta atmósfera luminosa y de estas nubes de formas caprichosas que nacen y se desvanecen, delante de este movimiento perpetuo de las cosas, no podemos menos de preguntarnos lo que somos. Si; ¿qué somos nosotros? ¿Qué somos nosotros? ¿Qué hacemos aquí? ¿A dónde vamos? ¿Para qué servimos? ¿Qué significa nuestra existencia? ¿Por qué vivir? ¿Por qué pensar? ¿Por qué sufrir? Nuestra insignificancia relativa parece proclamarse á sí misma con evidencia irresistible. Y sin embargo, nosotros sentimos que existimos, lo cual ya es bastante. El sér que no pensara no sufriría con la insolubilidad de estos problemas.»

**Camilo Flammarion.**

Del libro *Mémoires biographiques et philosophiques d'un astronome.*

# FLORICULTURA

## PLANTAS PARA ADORNAR LAS HABITACIONES EL KENTIA BELMOREANA

Entre las palmeras que mejor convienen para el adorno de las habitaciones, figura en lugar preferente el *Kentia Belmoreana*, de un bonito color verde, hojas angostas bien regularmente dispuestas y separadas como una pluma de avestruz.

Su cultivo es sumamente fácil por ser esta una planta muy robusta.

Los kentias resisten mejor que casi todas las otras palmeras la atmósfera del interior de las casas y hasta el descuido que frecuentemente suele tenerse con esta clase de plantas. Esto no quiere decir que prosperan sin el cuidado conveniente. Al contrario, para obtener de ellas todos los resultados deseados, es indispensable rodearlas de las condiciones que más les convienen.

Resisten, es verdad, la luz apagada de una sala medio oscura, pero prosperarán mejor con buena luz. Resistirán mucho tiempo sin riego ni abonos, pero no se obtendrán así plantas perfectas.

El kentia es muy agradecido, cuando la tierra es fértil y abonada con suficiente humus, colocado á buena exposición en amplias macetas para sus raíces. Conviene cada año cambiar

la tierra de los cajoncitos ó macetas en que crece.

En los días secos del verano no debe faltar el riego; una vez cada día no es excesivo. En ese tiempo hay mucho polvo y conviene lavar las hojas con alguna frecuencia por medio de una esponja ó cepillo suave.

Los kentias tienen la ventaja sobre otras plantas de no estar tan sujetos á ser invadidos por gusanos.

Además de los kentias, se cultivan actualmente en las habitaciones, con gran éxito, sirviendo de bello adorno en ellas, otras diversas clases de palmeras, como *jéxix*, *cocos*, *arecas* y *camerops*, las cuales viven admirablemente dentro de las habitaciones siempre que las personas dedicadas á su cuidado tengan la precaución de proporcionarlas abonos convenientes y procuren que

los riegos, aunque frecuentes, no sean excesivos, porque la abundancia de agua puede causar la destrucción de las raíces y por consiguiente la muerte de las plantas.

El *Kentia Belmoreana*, cuyo grabado publicamos, constituye el más bello adorno para vestíbulos y galerías de cristales.

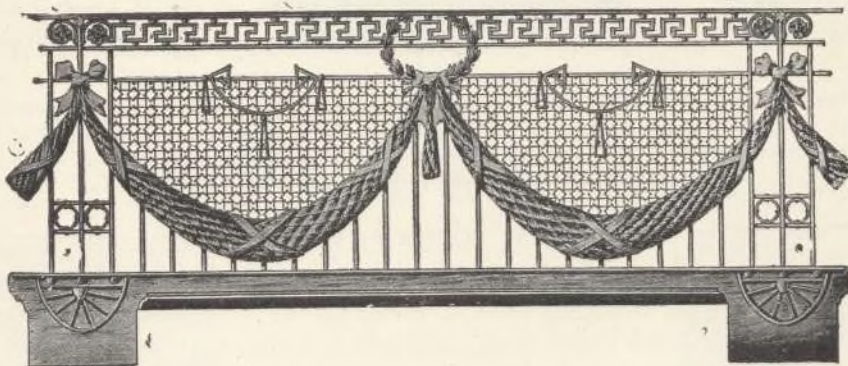


# RIVIÈRE

CASA FUNDADA EN 1854

== RONDA SAN PEDRO, 58. BARCELONA ==  
CASA EN MADRID: CALLE DEL PRADO, 4

Pídanse  
Catálogos  
y precios



Se facilitan  
presupuestos  
y datos

ALAMBRADOS PARA ORNAMENTACION DE BARANDILLAS DE  
ESCALERAS, GALERIAS Y BALCONES :: REJAS PARA VENTA-  
NAS, PUERTAS Y CANCELAS :: CIERRES ENVOLVENTES Y DE-  
FENSAS PARA ASCENSORES Y ESCALERAS

## A. E. G. THOMSON HOUSTON IBERICA

CALLE DEL PRADO. 20.—MADRID



## NUEVA LAMPARA EGMAR

DE

ALAMBRE DE METAL

Única irrompible

Un watio por bujía.

INCOMBUSTIBLE,  
ECONÓMICO

LIGERO,  
ETERNO



URALITA

ROVIRALTA

◆ ◆ ◆ ◆ PIZARRA ARTIFICIAL PARA TECHAR Y REVESTIR PAREDES ◆ ◆ ◆ ◆

SUMINISTRADORES DEL ESTADO: Comandancias de Ingenieros de Madrid, Barcelona, Guadalajara, Segovia, Ceuta, Larache, etc.; Caminos de Hierro del Norte; Ferrocarriles de M. Z. A., Andaluces, Suburbanos de Málaga, Villajoyosa á Denia, Olot á Gerona, etc.; Sociedad general Azucarera de España, Azucarera de Madrid, etc., etc.



Pidanse detalles, muestras y presupuestos

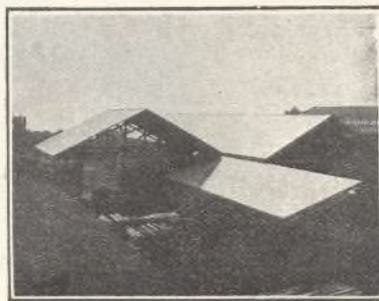
ROVIRALTA & C.<sup>a</sup>  
INGENIEROS

Plaza de Antonio López, 15, pral.-BARCELONA

Delegado en Madrid

D. BERNARDO CABAÑAS, INGENIERO

ORELLANA, 8.-MADRID



LOS MÁS  
SELECTOS

CHOCOLATES  
Y CAFES

EMILIO GONZÁLEZ

Antiguo  
dependiente de

VENANCIO VAZQUEZ



GALLETAS Y BIZCOCHOS ♦ BOMBONES Y CAMELOS

AZÚCARES Y CACAOS

ALMACEN DE ACEITES DE OLIVA FILTRADOS

CONSERVAS, LEGUMBRES Y PASTAS PARA SOPA

CARRERA DE SAN JERÓNIMO, 29

CUATRO CALLES

TELÉFONO 146

NOTA.—Esta antigua casa dedica uno de sus coches al reparto á domicilio en Ciudad Lineal



## FUENTES DECORATIVAS

Digno complemento de un jardín hecho con aspiraciones de buen gusto, ya sea público ó privado, lujoso ó modesto, debe ser la fuente decorativa. El feliz consorcio de la Naturaleza y

del Arte, puede transformar un trozo de terreno, inculto y abandonado, en una obra maestra de belleza. La Naturaleza, siempre pródiga, da tierra que trabajar, da el sol que fecunda, la noche apacible y misteriosa, la luna poética que todo lo embellece con su luz dulcísima; dará el agua fertilizante y plantas variadas; dará, por último, la vitalidad, la fuerza creadora, la incesante renovación de seres y cosas. El Arte, que es siempre trabajo, que es la aspiración á la belleza en todo, aprovechará esos elementos naturales, y con la agricultura y la jardinería combinará

arbustos, árboles, yerbas y flores y los dispondrá caprichosa y armónicamente; con la cerámica proporcionará jarrones y macetas; con la escultura y la arquitectura hará escalinatas y bancos y balaustradas y grupos decorativos y co-

lumnas y kioscos festoneados por plantas trepadoras que con su forma y su color y sus aromas serán regalo delicioso de nuestros sentidos.

En todas las fincas de nuestra hermosa Ciu-

dad Lineal—la ciudad-jardín—tenemos terreno abundante, tenemos agua, tenemos un sol alegre y vivificador que luce libremente sin los regateos á que se le condena en el Madrid de calles estrechas y casas amontonadas, divididas en pisos. En todas las casas de nuestra Ciudad tenemos jardines más ó menos grandes, más ó menos ricos, más ó menos cuidados. En muchos de esos jardines—¿por qué no en todos?—debe haber fuentes decorativas. Para inspirar á nuestros propietarios de terrenos, dedicamos la presente hoja de LA

CASA Y LA HABITACIÓN á



Fuente en el centro de una plazoleta de un frondoso jardín

reproducir modelos de diferentes fuentes artísticas para jardines, construidas en grandes parques ó en modestas casas de campo.

Los jardines famosos, lo son no solamente por sus plantas, sino también por sus fuentes ar-

tísticas. Los espléndidos jardines de Versalles, los de nuestra Real posesión de San Ildefonso, los de la Roma suntuosa y rica, traen á nuestra memoria, no sólo sus bosquecillos, sus avenidas, sus praderas eternamente verdes y sus macizos cuajados de flores delicadas, sino también sus fuentes monumentales adornadas de grupos escultóricos y de caprichosos juegos de agua.

La fuente decorativa es arte, por la forma que adopta y las figuras con que se adorna; es música, por el ruido delicado y armonioso que forma el agua al surgir y al caer sobre la ancha taza; es una nota de color si se sabe colocarla en lugar adecuado, sobre un hermoso fondo de verdor. La fuente es, casi siempre, fresca y poesía; tal sucede en esos lindísimos patios que nuestra pintoresca y sin rival Andalucía heredó de los árabes. Y todo eso, música, arte decorativo, notas de color, poesía y fresca, pueden ser las fuentes que hagamos en



Fuente de mármol amarillo  
con artístico remate de pavo real de bronce

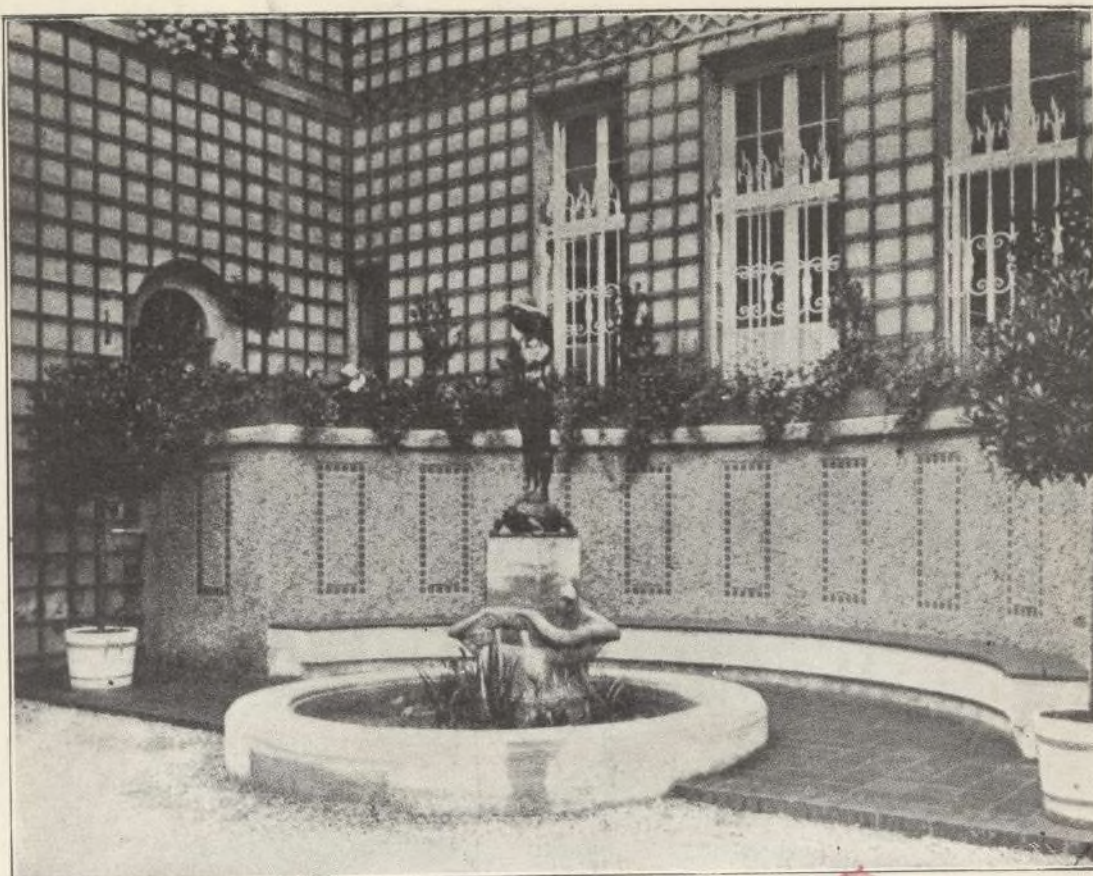
nuestras casas de la Ciudad Lineal, lo mismo en la sencilla casa del modesto obrero que la paga á fuerza de privaciones y economías, que en los lujosos palacios y moradas suntuosas, rodeados de amplios y ricos jardines. Nuestra Ciudad Lineal debe tener muchos patios y muchos jardines, y en todos ellos debe siempre haber fuentes decorativas. Unas veces en forma de sencillos surtidores que broten de un tubo de plomo disimulado entre una roca y que vierta sus aguas en modesta alberca rodeada de macetas; otras adosada á un muro adornado con figuras en relieve; á veces formada

por una sola figura que sostenga en su cabeza la taza que haya de recoger el agua; otras, más grande, más artística, formada por un grupo monumental, como puede verse en algunos de nuestros grabados.

Los progresos de la industria contemporánea que tienden á hacerla lo más artística posible,



Preciosa fuente monumental representando una jauría dando alcance á un ciervo

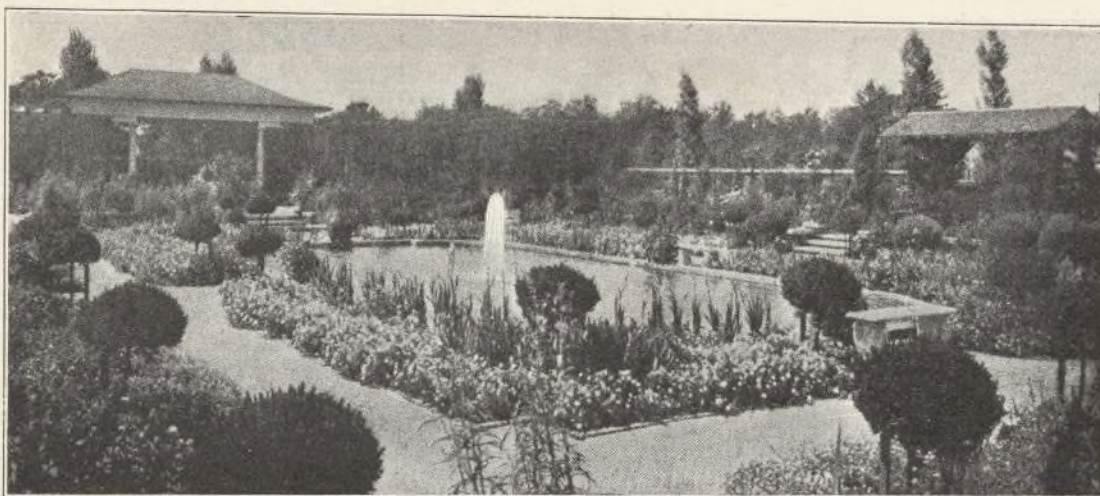


Preciosa fuente en un patio de un hotel de lujo

BIBLIOTECA  
MUNICIPAL



Fuente de azulejos del jardín de D. Augusto Krahe en la Ciudad Lineal



Surtidor en un espacioso estanque rodeado de plantas y flores

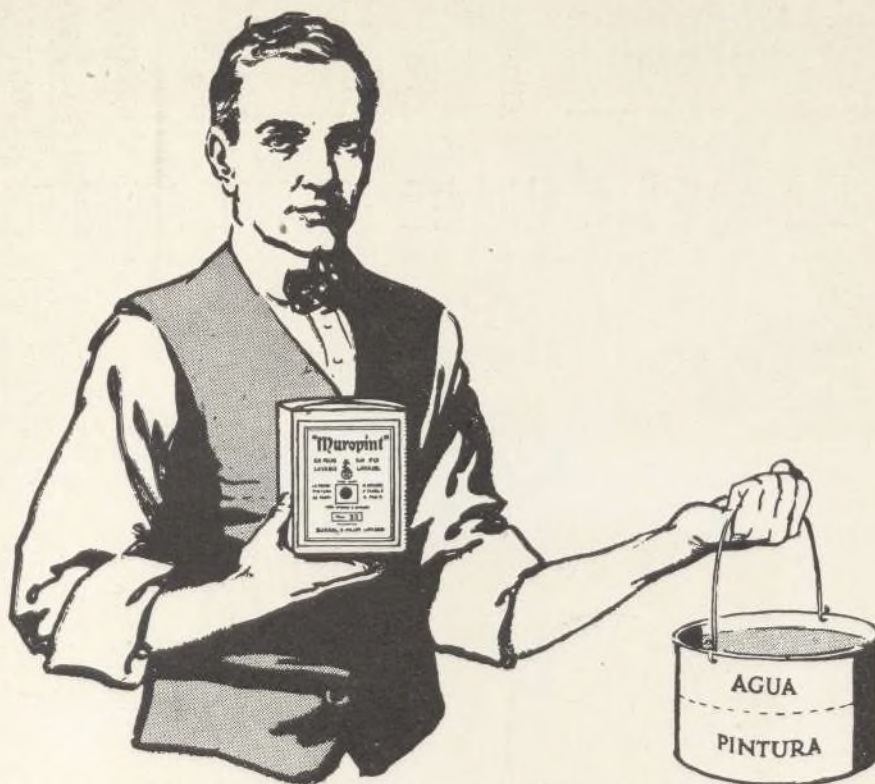
han contribuido á facilitar grandemente la construcción de fuentes decorativas. El cemento, imitando á la piedra y siendo más barato que ésta y más dócil á la voluntad y al trabajo del hombre, pues que se sujeta á la forma de los moldes en que se le aprisiona, contribuye á poder hacer obras decorativas de aspecto artístico y de poco coste, reemplazando con gran ventaja económica á materiales más ricos y costosos, la piedra el mármol, el bronce, la porcelana. La mayor parte de las fuentes decorativas que reproducimos en esta hoja son de cemento, material que



Fuente en el centro de un macizo de flores

tantos partidarios cuenta en los Estados Unidos.

En Italia, tan artística y suntuosa, y especialmente en aquella sin par Florencia, el mármol, el riquísimo mármol de sus canteras, es admirablemente trabajado por obreros-artistas, á precios no muy elevados, haciendo con él figuras y relieves muy á propósito para la decoración de jardín. En nuestra España, donde las obras en mármol son siempre caras, tenemos la Cartuja de Sevilla y otras fábricas de Valencia y de Madrid, que en bronce, en piedra, en porcelana ó en cemento, pueden hacer trabajos decorativos muy á propósito para las fuentes con que se adornaran los jardines de nuestra Ciudad Lineal.



## AGUA A 1 PESETA EL LITRO.

Esta lata de pintura al temple corriente, en pasta, contiene de 30 á 40% de agua. Su decorador (y V. por consiguiente) la paga como si fuera pintura, es decir, que V. paga el agua á cerca de 1 peseta el litro. ¿ Merece ello la pena, cuando el pintor puede tomar de la fuente toda el agua que quiera y mezclarla con

### "MUROPINT" de Burrell.

Por iguales superficies á cubrir el primer coste del "MUROPINT" incluso el transporte es mucho menos que el de las pinturas al temple en pasta, con la ventaja adicional de que la pintura que no se haya usado no se apelmaza ni se endurece, lo que significa para V. una gran economía.

**No olvide encargar á su decorador que emplee "MUROPINT."**

Se facilitan GRATIS muestras, el libro de colores y el interesante opúsculo " El Arte de Decorar el Hogar," por los *Unicos Representantes para la provincia de Madrid*:

**LA COMPAÑÍA MADRILEÑA DE URBANIZACIÓN,  
Apartado 411, MADRID.**

*Droguerías con Deposito en Madrid:*

D. FEDERICO BATRES, Glorieta de Bilbao, 5  
D. EDUARDO DIAZ HERRERA, Desengaño, 9, 11 y 13  
Sra. VIUDA DE AGUILERA, Huertas, 28

D. LUIS VILLEGAS, Alcalá, 72  
D. ANTONIO VALDERRAMA, Mesón de Paredes, 24  
D. MARIANO CAMPIÑA, Alcalá, 179

ALMACENES DE CIUDAD LINEAL.

También en la

**DROGUERÍA ROMERO GIRON**

Depositarlos para los Colores, Barnices, &c., de la casa Burrell.  
Augusto Figueroa, 15, Madrid.

4.B.

# **S<sup>DA</sup>. A<sup>MA</sup>. ESPAÑOLA KOERTING**

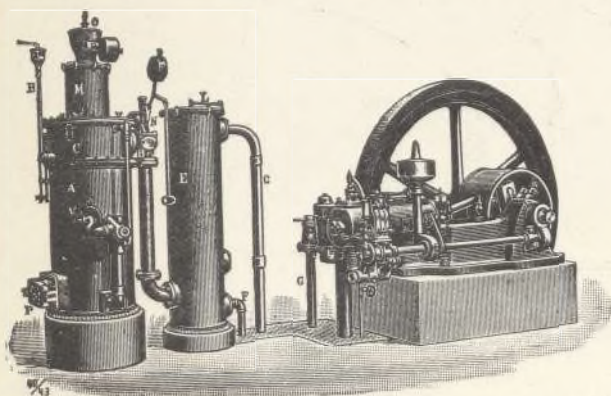
**BARCELONA, SEVILLA, ALICANTE, ZARAGOZA, CIUDAD-REAL**

Teléfono 1.664

**DELEGACIÓN MADRID**  
**FLORIDABLANCA, 3**

Apartado 526

**Dirección: C. Hammer, Ingeniero**



**Calefacciones centrales**

por vapor á baja presión

y por agua caliente

**Más de 100.000 instalaciones**  
**hechas en todo el mundo**

## **ASCENSORES ELECTRICOS**

Bombas para elevación de aguas, etc., etc.

Aparatos por chorro. Maquinaria en general

## **MOTORES**

de gas pobre, gas de alumbrado, bencina y sistema Diesel

## **MOTORES**

para dirigibles y submarinos



## LA CRÍA DE GANSOS

Si se tienen en cuenta ciertas precauciones, la cría de gansos es cosa fácil.

La postura empieza á fin de enero, retrasándose algunas veces hasta muy adelantado el mes de febrero.

La incubación puede practicarse con gallinas ó con incubadoras artificiales, pero es preferible que la hagan las mismas gansas. Pueden cobijar de 15 á 20 huevos, según su tamaño.

La gansa generalmente hace su nido por si

sa, y solamente hay que preocuparse de apartarla de sitios donde haya estanques hasta que los polluelos tengan cinco ó seis semanas para evitar que los conduzca al agua, pues la humedad les perjudica mucho cuando son pequeños.

Una de las cosas indispensables para obtener buen resultado en la cría de gansos, es el proporcionar á los pollitos yerba fresca abundante para que puedan comer toda la que deseen. Además, en las primeras semanas se les debe dar algún

alimento muy nutritivo. Nunca se les dará harina de maíz. Requesón seco ó leche agria, sobre la cual se haya echado un poco de pimentón, es un buen alimento. Pan viejo empapado en leche es el mejor alimento para toda clase de aves jóvenes.

Otro de los cuidados que requieren los polluelos cuando todavía no han echado la pluma es el de tenerlos bajo techado por la noche, y á todas horas en tiempo lluvioso, en sitio que estén preservados del ataque de gatos, ratas y otros animales dañinos.

Una gansa pondrá huevos y criará por muchos años,

probablemente ocho ó nueve, pero es conveniente cambiar el ganso cada tres ó cuatro años. Un ganso joven hasta esa edad cuidará de cuatro gansas; después de llegar á los cinco ó seis años, es probable que limite su atención á una sola y se pone tan agresivo que es una verdadera molestia; ataca á las otras aves matando los pollitos, ataca á los niños y aun á las personas mayores, por lo que los criadores de gansos rara vez conservan un ganso más de cuatro años.



Dando de comer á las crias

sola, pero es necesario ayudarla en esto poniendo paja á su disposición en cantidad suficiente.

La incubación dura de veintinueve á treinta días. Á medida que van naciendo los pollitos, deben colocarse en un cesto con lana situado en una habitación apartada de donde esté la gansa. Cuando hayan nacido todos se reunirán con la madre, y no se les dejará salir al aire libre hasta que pasen cuatro ó cinco días.

La gansa es una madre en extremo cuidado-



## NUESTRAS NOTICIAS

### Compañía Madrileña de Urbanización CONVOCATORIAS

#### AMORTIZACIÓN DE OBLIGACIONES.—

El sábado 22 de marzo á las tres de la tarde en el domicilio social, calle de Lagasca, 6, bajo derecha, ante el notario D. Juan González Ocampo, se efectuará el sorteo para la amortización de 158 obligaciones, que con las 22 que se amortizan por turno, son las 180 que corresponden al año actual.

Al acto asistirá el Consejo de la Compañía, pudiendo concurrir todos los señores accionistas y obligacionistas que lo deseen.

**JUNTA GENERAL ORDINARIA.**— Por acuerdo del Consejo de Administración se convoca á los señores accionistas á la Junta general ordinaria que se celebrará el día 23 de marzo á las dos y media de la tarde, en el domicilio social, calle de Lagasca, 6, bajo derecha.

Para asistir á la Junta, es preciso cumplir con lo que previenen los artículos 20 y 21 de los Estatutos.

Madrid, 13 de febrero de 1913.

El Presidente del Consejo,

*El Conde del Venadito*

#### Aguas.

Siguen las pruebas de la tubería en la carretera de Aragón con buen resultado hasta la fecha y continúan los demás trabajos para la elevación de aguas del Jarama.

Se ha convenido el suministro de agua á los dos conventos de Hortaleza, al Ayuntamiento y vecinos por con-

tador colocado en la Ciudad Lineal, prolongando los intereses por su cuenta la tubería hasta su residencia.

Los demás trabajos para regularizar y perfeccionar el suministro continúan con el celo acostumbrado y aconsejando á los consumidores que para que todos estén bien servidos es preciso que tengan un depósito pequeño en alto, más alto que las habitaciones, y un estanque, y los que quieran regar con manga á la hora que quieran un motorcito eléctrico que tome el agua del estanque y la distribuya y eleve á capricho del consumidor.

Para que todos los abonados puedan satisfacer este gusto á la misma hora más grata para esta diversión que suele ser la caída de la tarde de los días festivos necesitaríamos tener un depósito del tamaño y del coste de los que surten á Madrid.

El negocio de aguas de desarrollo lento pero constante ha de ser brillantísimo aun sin hacer una explotación codiciosa.

El día 10 del actual hemos entregado á los señores Urquijo y Compañía la séptima mensualidad de 10.000 pesetas para amortizar la cuenta de crédito de 750.000 pesetas, concedida para la elevación de las aguas del Jarama.

Se han recibido 3.420 metros de tubería de hierro fundido de 80 milímetros de diámetro y 2.895 metros de 120 milímetros para ampliar y perfeccionar la canalización de aguas en la Ciudad Lineal.

#### Vías férreas.

**Ferrocarril de la Ciudad Lineal.**—*Prolongación de Fuencarral.*—Tomada posesión de casi todas las tierras expropiadas se ha comenzado la explanación por el extremo contiguo á la Ciudad Lineal junto al pinar de Chamartín.

Un bonito paseo para los que quieran oxigenar sus pulmones con el aire puro del campo es el visitar estas obras y las del Colegio para Huérfanos de la Armada tomando nuestro tranvía eléctrico en Ventas ó en Cuatro Caminos apeándose frente al hotel Ferrer, junto á la curva de la calle del Sagrado Corazón y siguiendo á pie por la parte de la calle principal recientemente explanada.

Algunas personas de buen gusto encuentran delicioso este paseo higiénico entre otras cosas por presenciarse cómo se transforman los áridos alrededores de Madrid en una ciudad lineal civilizada sobre las bases principales de la moderna urbanización, vías férreas, agua, árboles, electricidad, casas separadas, mucha luz, mucho aire.

## Doble vía.

Llega ya frente a la Estación de Tetuán desde el empalme hecho en la vía de Fuencarral.

## Tranvía al Asilo de la Paloma.

Pendiente el comienzo de las obras de que el señor Ingeniero del Estado apruebe el modo de enlazar esta vía con la doble vía de Cuatro Caminos a Tetuán.

Los vecinos de aquella barriada que tengan prisa por inaugurar dicho tranvía ya saben a quien tienen que pedirlo.

Por la Compañía en tres ó cuatro meses asunto terminado después de hechos los dos enlaces con la doble vía.

## Ferrocarril á Colmenar Viejo.

Se ha terminado la curva de enlace frente al lavadero de Fuencarral con la vía a la Estación nueva.

Del ramal á San Sebastián de los Reyes y Alcovendas se ocupa *El Mundo* en un artículo muy encomiástico para nuestra Compañía, que de todas veras se agradece, ofreciendo los terrenos de la expropiación y otras facilidades.

La Compañía agradece estas iniciativas del espíritu progresivo de los vecinos de dichos pueblos, pero no es fácil que se decida á construir estos cinco kilómetros mientras no haya realizado su propósito de electrificar la línea hasta Fuencarral y se vea si el negocio de electricidad (alumbrado y tracción) compensa el sacrificio que se pretende.

*Tranvía de Vallecas.*—Se trabaja en prolongar la línea eléctrica de alta tensión hasta Vallecas, primer paso para la electrificación de dicha línea.



En general se puede asegurar que en todos los negocios ferroviarios se trabaja activamente con esperanzas fundadas de un brillantísimo porvenir.

## Electricidad.

Los trabajos de electricidad hechos en la segunda decena del presente mes han sido los siguientes:

Dar luz á cinco abonados nuevos en las Ventas y Madrid Moderno, á tres en Tetuán, á uno en el Ventorro del Chaleco y á otro en Ciudad Lineal.

En la línea de Ventas, se han colocado dos postes para dar luz á un nuevo abonado en la carretera de Aragón y á otro en el Arroyo del Calero, prolongando al efecto las líneas de baja tensión.

Se han colocado los contadores á los nuevos abonados é igualmente los limitacorrientes.

En Vicálvaro se han reformado las líneas de alta y baja tensión cambiando 14 postes y rebajándolos por estar en malas condiciones.

Se han templado las líneas de alta y baja tensión y se han arreglado las redes de protección en la línea de alta tensión junto al cuartel de Artillería.

Se ha cambiado la salida de los hilos de alta tensión en la Fábrica de Electricidad con motivo de las nuevas obras de la misma, desarmando la caseta de pararrayos y la torre donde estaban instalados dichos hilos.

Se han cambiado dos postes de la línea de alta tensión en el transformador situado frente al pinar de Chamartín con motivo del sentido de la nueva vía.

Se han cambiado otros dos postes inmediatos á la botica de Ciudad Lineal próxima á la carretera de Hortaleza

y se ha arreglado la línea, elevándola, por estar ésta rozando con los árboles de la finca.

Se han rebajado y cambiado dos postes en la calle principal esquina á la de Hernández Rubin por estar éstos en malas condiciones.

Se ha colocado un tornapuntas en la calle de Pérez Zúñiga y templado los hilos de la línea de la misma calle.

Se retiraron y volvieron á colocar en Cuarenta Fane-gas, dos postes que estorbaban para las obras del nuevo cuartel de la Guardia civil, arreglando la línea de baja, y se colocó un interruptor automático en un poste para encender y apagar el alumbrado de esta barriada á las horas reglamentarias.

En Canillejas se ha rebajado un poste frente á la finca del Sr. Conde de Torre Arias y se ha enderezado otro esquina á la calle posterior templando dos vanos.

Se ha hecho la reparación necesaria en la red de protección del cruce de la carretera de Chamartín por haberse soltado los flejes á causa del temporal.

Se han recorrido las líneas de alta y baja tensión y limpiado los transformadores.

## Almacenes de la Ciudad Lineal.

APARATO DIM-A-LITE para graduar LA LUZ ELÉCTRICA.

Reducir al minimum el gasto de luz, sólo se consigue empleando los aparatos DIM-A-LITE.

La única desventaja del alumbrado eléctrico doméstico es el exceso de consumo, y esto se evita utilizando los aparatos DIM-A-LITE para graduar á voluntad la luz eléctrica, de la misma manera que se gradúa un mechero de gas ó de petróleo.

Este aparatito da á la lámpara toda su intensidad cuando se necesite; una luz suave, cuando se desee así; un débil reflejo, con un escaso consumo, en otra de sus graduaciones y atenuándola todavía más se puede convertir la lámpara en una luz nocturna ideal con una quinta parte del consumo acostumbrado, es decir, con un AHORRO de cuatro quintas partes de fluido.

Vendemos estos aparatos al precio de 6 pesetas uno en nuestra Oficina de venta y al por mayor en nuestros Almacenes de la Ciudad Lineal, y enviamos gratis prospectos detallados á quien lo solicite.

Depósitos en Madrid: D. Isidro Orueta; Peligros, 6 y 8.—D. Bernabé Mayor; Esparteros, 3.—Sra. Viuda de Igartua; Montera, 39.—Sra. Viuda de Ochandarena; Esparteros, 12 y 14.—D. José Orueta; Núñez de Arce, 7 y 9.—D. L. Asín Palacios; Preciados, 23.—Sociedad Española de Papelería; Alcalá, 6.—Sres. Espinal y Calderón; Serrano, 14.—Sres. Hijos de J. Sierra; Mayor, 20.

PINTURA ANTICORROSIVA, preparada para el uso.—Conocida la superioridad de la pintura de fabricación inglesa sobre las demás del mundo y el justo renombre de que goza la casa BURRELL, entre las casas inglesas, pedimos para ensayo una pequeña cantidad de esta pintura cuyo pedido hemos ampliado considerablemente en vista de los satisfactorios resultados obtenidos.

Esta pintura se emplea en las Marinas británica y brasileña; es el mejor preservativo del hierro y el acero, evitando por completo la oxidación y sustituye con ventaja al minio.

La vendemos en nuestra Oficina de venta en envases de 25 kilos y de 1,640 kilos al precio de 1,50 pesetas kilo.

La OFICINA DE VENTA de los Almacenes de la Ciudad Lineal está establecida en el edificio de Oficinas, con entrada por la calle transversal de Protasio Gómez.

**Sociedad de Cultura.—Centro Segundo**

Ingresos y pagos verificados durante el último trimestre de 1912.

INGRESOS	Pesetas.
Saldo en Caja en 30 de septiembre de 1912.....	148,80
Cobrado por cuotas de socio.....	878,20
Idem por donativos.....	63
Idem por ídem de «La Farándula».	248,50
Idem por ídem del Sr. Soubirá por la función del 10 de noviembre.....	75,80
Idem por ídem para las obras de las escuelas.....	347,50
Idem por anticipo de cuotas para ídem id.....	183,60
Idem del Sr. Delgado, cantidad que se le entregó para las obras de las antiguas escuelas.....	171,55
Idem por material.....	12,90
<i>Suman los ingresos.....</i>	<i>2.129,85</i>

GASTOS	Pesetas.
Pagado por sueldo á Profesores...	600
Idem por alquiler del local.....	225
Idem á la Compañía Madrileña de Urbanización por gastos de agua y materiales para la instalación de luz.....	63,35
Idem á la misma por importe de obras.....	797
Idem á D. Antonio Pérez por importe de premios.....	200
Idem al Tesorero de la Central por mitad gastos efectuados para la distribución de los mismos.....	38,25
Idem por suscripción de periódicos.	10,35
Idem á la Compañía Singer por mensualidades de pago de la máquina de coser.....	30
Idem por sueldo ordenanza, limpieza y varios.....	49,85
<i>Suman los gastos.....</i>	<i>2.013,80</i>

Existencia en Caja en 31 diciembre 1912..... 116,05

**Movimiento en el mes de enero**

INGRESOS	Pesetas.
Saldo en Caja en 31 de diciembre de 1912.....	116,05
Cobrado por cuotas de socio.....	296,30
Idem por donativos.....	12
<i>Suman los ingresos.....</i>	<i>424,35</i>

GASTOS	Pesetas.
Pagado por sueldo á Profesores...	200
Idem por alquiler del local.....	75
Idem á D. Antonio Pérez por resto de su cuenta.....	50,15
Idem por devolución de cuotas anticipadas.....	25,50
Idem por contador agua, limpieza y varios, según comprobantes.....	57,50
<i>Suman los gastos.....</i>	<i>408,15</i>

Saldo en Caja en 31 de enero de 1913..... 16,20

Madrid, 1.º de febrero de 1913.

El Contador,  
**Tomás Pereda.**

El Tesorero,  
**Vicente Alonso.**

**Viveros de la Compañía.**

Es época de visitarlos, sobre todo el de la Casa de Máquinas, para elegir y comprar los árboles y plantas que deseen los vecinos y propietarios de la Ciudad Lineal.

Aquí es posible arrancarlos por la mañana y trasplantarlos **en el mismo día**. La mayor parte de los árboles que perecen es por pasar en malas condiciones una ó varias noches de hielos ó fríos. (Véanse clases y precios de árboles en números anteriores de esta Revista.)

**Ferrocarril á Colmenar Viejo**

**SALIDA DE CUATRO CAMINOS.**—Á las 5,25 y 7,34 de la mañana y á las 2,20 y 7,50 de la tarde.

**SALIDA DE COLMENAR.**—Á las 3,28 y 7,28 de la mañana y á las 12,30 y 6 de la tarde.

**PRECIOS.**—De Cuatro Caminos á Colmenar ó viceversa 3,50 pesetas en 1.ª clase y 2,75 en 2.ª clase.

**BILLETES A PRECIO REDUCIDO.**—En los trenes que salen de Colmenar Viejo, á las 3,28 de la madrugada y de Cuatro Caminos, á las 5,25; Por un viaje de Colmenar á Cuatro Caminos ó viceversa, 1,50 pesetas.

**TARJETA DE ABONO** con dos retratos para utilizarla indistintamente por cada uno de los interesados: 45 pesetas al mes por un viaje diario de ida y otro de vuelta, entre Colmenar y Cuatro Caminos, precisamente en los trenes que salen de Colmenar á las 3,28 de la madrugada y de Cuatro Caminos á las 2,20 de la tarde.

La Empresa de Coches de Manuel Simón se encarga del transporte de cantarillas de leche entre Miraflores y Madrid por 10 pesetas mensuales y admite encargos á razón de pesetas 0,50 por fracción de 10 kilos entre Colmenar y Miraflores.

Los bultos cuyo peso no exceda de 20 kilos que se lleven como equipaje se transportarán gratuitamente.

**FOTOGRAFÍA** de José Bueno, Carrera San Jerónimo, 10 (antigua de Navarro) y Fuencarral, 2. Toda clase de retratos, carnets para el tranvía, postales, grupos y de kilométricos en el acto. Ampliaciones económicas al contado y á plazos de cualquier retrato. Se retrata todos los días hasta las once de la noche. Especialidad en retratos de los quintos.

**JOSEFA DURÓ Y MENDOZA**, Maestra superior. Lecciones de dibujo, labores, pintura y bordados á máquina. Hortaleza, 106, segundo.

**SE VENDEN** tres lotes de terreno en la manzana 91. Razón Sr. Cimarra. Espozy Mina, 4.

**CASA VIEJA** en la Guindalera, parada del tranvía, á duro el pie; buena renta.

Se cambiaría esta finca por otra en la Ciudad Lineal.

**SE VENDEN** en la manzana 97, dos lotes á calle principal, cercados, con casa con azotea para guarda, depósito para agua, invernadero, plantación etc.—Precio, 15.000 pesetas.

Imp. Ciudad Lineal. Admón. Lagasca, 6, bajo.—Teléf. 1.254.