

La Ciudad Lineal

Revista científica de higiene, agricultura, ingeniería y urbanización

AÑO XVIII

REDACCIÓN Y ADMINISTRACIÓN: LAGASCA, 6, BAJO

NÚM. 536

Madrid (Chamartín) 20 de Octubre de 1913

SUMARIO: ARTURO SORIA Y MATA: La tragedia del porvenir. — H. G. DEL CASTILLO: La Ciudad Lineal en el Congreso de Gante. — Eugenio Ribera y la Ciudad Lineal. — PASCUAL LÓPEZ: Los crisantemos. — Culto á los árboles. — DEPORTES: La cultura física en casa. — URBANIZACIÓN. — Nuestro último Consejo de Administración. Nuestras noticias. — Anuncios.

LA TRAGEDIA DEL PORVENIR

Empieza con un bonito dúo: el dúo DE LAS OLAS del *mare nostrum*, sitio elegido para uno de los principales episodios.

El espectador aplaude tímidamente y sospecha ó presume que va á oír un cuarteto también DE LAS OLAS del otro *mare omnium* con aires portugueses.

Difícil es columbrar el desarrollo de la acción en los actos sucesivos.

¿Se unirán la dama joven alemana y el barba traidor ruso por sus aficiones absolutistas?

¿Los bárbaros del Norte, lograrán invadir con los cuatro elementos de las trágicas escenas de la Naturaleza, tierra, aire, agua y fuego, á la moderna Roma inglesa?

Será difícil porque los vientos del cuadrante del Progreso les son contrarios, pero no hay que olvidar que los bárbaros del Norte del siglo xx son muy bárbaros, pero muy ilustrados, saben mucho y pueden mucho.

La Sibila, característica de este drama, se pasea á oscuras por la escena sin decirnos el resultado de la tragedia principal en Londres ni

el de nuestra tragedia parcial en el *mare nostrum* con dirigibles, rayos y truenos sobre Barcelona.

Todavía no ha salido á escena un personaje principal de las tragedias de Grecia, el coro de los pueblos.

¿Será este personaje el que dé una solución inesperada, la de la paz universal, convirtiendo el espantoso drama en comedia de buenas costumbres?

Los pastores, guías y conductores de pueblos ya dicen su parecer y lo ponen por obra.

Los rebaños también es justo que manifestemos el nuestro.

Este borrego del rebaño de veinte millones de españoles, sin coacción alguna, en la plena libertad de su conciencia, á pesar de sus vivas simpatías por Alemania y por Italia, la hermana querida, en el supuesto de la guerra inevitable, vota en pro de la alianza de los jefes y de los pueblos de Inglaterra, Francia, España y Portugal, pero con miedo, con muchísimo miedo.

Arturo Soria y Mata

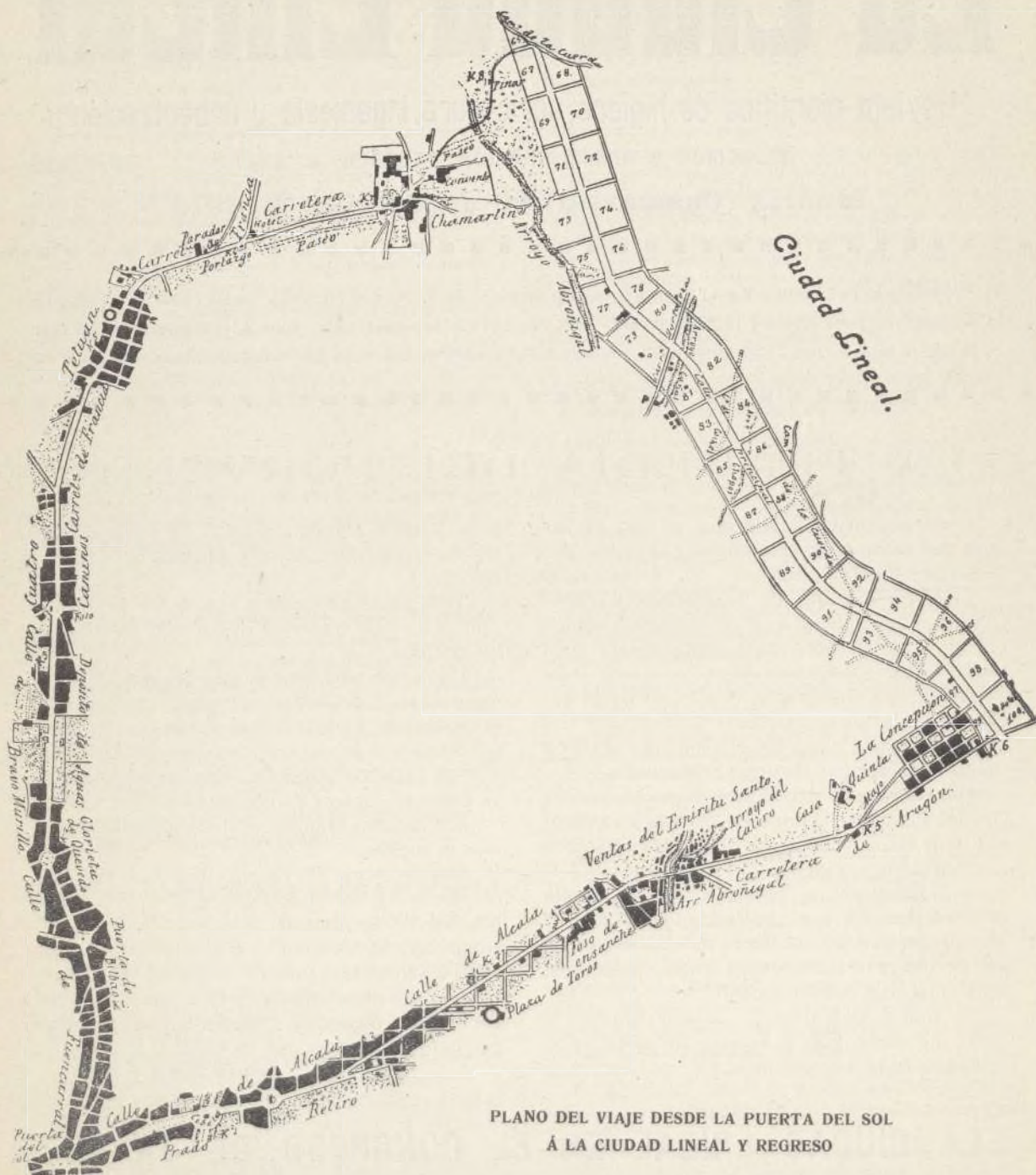
LA CIUDAD LINEAL EN EL CONGRESO DE GANTE

En el *Primer Congreso Internacional del Arte de construir ciudades* celebrado últimamente en Gante, la Ciudad Lineal española ha figurado como ponencia á los siguientes temas:

TEMA 8.º: *En Roma, en París, en Amberes, en Lille y en otras ciudades, la demolición de las fortificaciones va á traer consigo la creación de nuevas barriadas. Diganse las reglas que deben*

seguirse para los planes de estas nuevas barriadas y su unión con los barrios antiguos y los faubourgs extra-muros. La Ciudad Lineal aspira

se desenvuelva á los lados de una gran avenida de circunvalación servida por línea doble de tranvías eléctricos de igual anchura que los tran-



PLANO DEL VIAJE DESDE LA PUERTA DEL SOL
Á LA CIUDAD LINEAL Y REGRESO

á ser fórmula de urbanización aplicable á la ampliación de las defectuosas capitales existentes, haciéndose entonces como barriada original que

vías de la capital, para que sea fácil, rápido y barato el transporte desde el centro á la periferia, construyéndose en ésta barrios completa-

mente originales formados por agrupación de edificios que ocupen solamente la quinta parte de la superficie del terreno y que se hallen rodeados de huertas y jardines. Así es como se está haciendo la primera Ciudad Lineal española, á las puertas de Madrid.

TEMA 10: *Estudiar las reglas que deben servir para la creación*

- A) *de ciudades especiales,*
- B) *de ciudades estivales en los sitios pintorescos que conviene conservar,*
- C) *de aglomeraciones industriales,*
- D) *de villages modernes,*
- E) *de ciudades coloniales.*

En este complejo tema, la Ciudad Lineal se presentó como ponencia al apartado A) y al apartado E). Al primero, *ciudades especiales*, en concurrencia con la *garden city* inglesa, puesto que tanto ésta como la ciudad lineal constituyen fórmula nueva de construcción de ciudades, diferenciándose principalmente una de otra en que la *garden city* es una *ciudad jardín punto* que desea permanecer aislada de toda aglomeración urbana ya existente, mientras que la ciudad lineal es una *ciudad jardín línea* que puede y debe hallarse enlazada con una gran capital arrancando de sus barrios extremos y yendo á extenderse por el campo para urbanizarlo en forma completamente nueva, con la división equitativa de la propiedad territorial y la construcción de casas aisladas rodeadas todas ellas de vegetación.

Al apartado E) —*ciudades coloniales*— porque la Ciudad Lineal aspira á ser fórmula original de colonización y repoblación de campos desiertos á los que quiere llevar los elementos de progreso, de comodidad y de riqueza que la civilización ha acumulado hasta ahora en las grandes capitales y porque, como se dice en la Memoria presentada por la Compañía Madrileña de Urbanización, «es fórmula ideal aplicable en países coloniales, en tierras despobladas y semi-salvajes que apenas conocen los beneficios de la civilización, en naciones de escasa densidad de habitantes y faltas de medios de comunicación y de transporte. Así, convendría hacer largas, interminables *ciudades lineales*, en países pobres de población como China; en tierras fértiles como Ceilán; en regiones como las estepas de Siberia, y más que en ninguna parte, por lo fácil que allí sería y los admirables resultados que daría, dada su proximidad á Europa, en Marrue-

cos, nación que conviene civilizar cuanto antes, llevando á ella, al mismo tiempo que soldados europeos que conquisten y dominen el territorio con la fuerza de las bayonetas, colonos europeos que conquisten la tierra, que creen riqueza y difundan bienestar, con el hierro del arado, con el carril del tranvía eléctrico, con el tubo del agua canalizada, con el árbol plantado y la casa construida».

Por último, en los *Rapports hors questionnaire* figuró también la Ciudad Lineal.

La Ciudad Lineal, que con tanta arrogancia se ha presentado ante un Congreso internacional de sabios, que se ha puesto frente á frente de las *ciudades jardines* no para combatir las como defectuosas, sino para corregirlas y ampliarlas como deficientes; la ciudad lineal que aspira valientemente á señalar nuevas orientaciones en el arte de la urbanización y á marcar la pauta de las ciudades del porvenir, ha despertado en el Congreso de Gante una gran curiosidad. Y para estudiarla mejor, uno de los principales organizadores de dicho Congreso, Mr. Saintenoy, secretario de la Sección 1.^a, (profesor de la Real Academia de Bellas Artes y arquitecto de la Real Casa), ha solicitado que la Memoria presentada por la Compañía Madrileña de Urbanización sea traducida al francés para repartirla con profusión á los centros y corporaciones oficiales, á los arquitectos é ingenieros y á los principales municipios de Bélgica.

La ciudad lineal será, pues, estudiada con imparcialidad en Bélgica, como lo ha sido la *ciudad jardín* de la que se ha hecho un ensayo con la ciudad veraniega «Le Zoute» cerca de Ostende.

Y para los que tenemos fe ciega, absoluta, en la bondad de esta gran idea española, para los que creemos que es empresa facilísimamente aplicable en todas las naciones, en todas igual y en todas diferente, es seguro que antes de poco se hará en Bélgica un primer ensayo de *ciudad lineal*, ó como barriada de extensión de Bruselas, ó como barriada de enlace entre dos ciudades ya existentes, Bruselas-Gante, Brujas-Ostende, etc., ó como modelo de ciudad veraniega á lo largo de la costa (1), ó como sistema de colonización y repoblación de los campos desiertos y pobres de la Campine.

(Se concluirá)

H. G. del Castillo.

(1) Prolongándose *Le Zoute* en forma lineal hacia Ostende ó hacia la frontera holandesa.

EUGENIO RIBERA Y LA CIUDAD LINEAL

El distinguido Ingeniero de Caminos don J. Eugenio Ribera, gloria de la Ingeniería española, ilustre autor y constructor del puente de María Cristina, en San Sebastián y del de la Reina Victoria, en Madrid, de los sifones de Sosa y de Albelda (los mayores del mundo) y de otra infinidad de obras, ha escrito recientemente una carta particular á nuestro Consejero, Sr. González del Castillo, carta que por expresar juicios muy lisonjeros acerca de la Ciudad Lineal merece ser conocida de nuestros lectores.

He aquí dicha carta íntegra:

« Madrid 12 de octubre de 1913.

Sr. D. Hilarión G. del Castillo.

Distinguido amigo: Mucho agradezco á usted la remisión de sus interesantes conferencias sobre «Pompeya y la Ciudad Lineal», pero querría esperar para darle las gracias hasta haberlas leído, lo que he hecho en estos últimos días.

Con decirle á usted que su lectura me ha sugerido el propósito de ir á Pompeya, está hecho el elogio de lo que usted dice en sus amenísimas descripciones y calurosos comentarios.

En cuanto á las consecuencias que hace sobre la Ciudad Lineal también me parecen muy lógicas, oportunas y evidentes casi.

Soy de los que creen que... (1) en Madrid, pues ha realizado el milagro de hacer una ciudad y una red de vías férreas sin apoyo ni subvención alguna.

Pero lo que hace falta para completar esa obra y que fructifique de verdad, es un ferrocarril metropolitano que evite el paso por esas inmundas Ventas del Espíritu Santo y el incómodo cambio de coches en las mismas Ventas.

(1) Nota: Ciertos elogios se agradecen, mas como hay el encargo de no publicarlos son sustituidos por puntos suspensivos.

Le reitera á usted las gracias y se repite de usted atento amigo y seguro servidor q. e. s. m.,

J. Eugenio Ribera.»

Mucho agradecemos al señor Ribera sus frases halagadoras y mucho nos complace contarle en el número de los partidarios de las ciudades lineales.

En cuanto al ferrocarril metropolitano que nos aconseja para evitar el paso de las Ventas, hace muchos años que fué proyectado y solicitada su concesión por nuestro Director, convencido de la necesidad de tener relaciones directas entre el centro de Madrid y la Ciudad Lineal. Á este proyecto no ha renunciado la Compañía Madrileña de Urbanización y esperamos vencer las dificultades que hasta ahora se han presentado para su concesión.

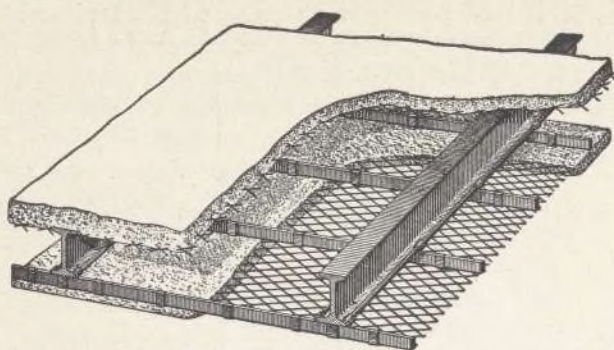
La *ciudad lineal* como fórmula nueva de arquitectura de ciudades y como sistema de colonización y repoblación de campos, triunfará por completo y se extenderá por todo el territorio nacional cuando sabios de la ilustración, de la independencia y del valer del señor Ribera, formen opinión y contribuyan, por amor á la verdad y por el bien de España, á mover al Estado para que dé protección justa, y á los capitalistas y hombres de acción, para que constituyan poderosas compañías industriales que acometan sin desfallecimientos la gran empresa nacional: la de sacar á España del abatimiento y el malestar que sufre; la de explotar las riquezas de nuestro suelo; la de suprimir el crimen de la miseria, la vergüenza de la enfermedad y la ignominia de la holgazanería; la de emprender decidida y valientemente, como diría Costa, *la conquista de España*, creando una despesa pródiga y una escuela rica, higiénica, bien organizada.

LOS CRISANTEMOS

Ya está ahí esta hermosa flor, «la reina del otoño» como la llaman los franceses; los heraldos del invierno; la flor alegre, variada, elegante y caprichosa que de día en día va generalizándose entre nosotros y conquistando admiradores.

Nuestra Ciudad Lineal, que se distingue por

la abundancia y variedad de sus flores; nuestra Ciudad Lineal, que llama la atención por sus rosas y sus violetas, se distingue también por el tamaño, la hermosura y la variedad de los crisantemos cultivados en algunas de nuestras fincas.



METAL DEPLOYE

Para construcciones de cemento armado

FABRICADO POR LOS

Talleres de Zorroza.

Para precios, pedidos y datos, dirigirse á

RIVIÈRE

RONDA SAN PEDRO, 58
BARCELONA

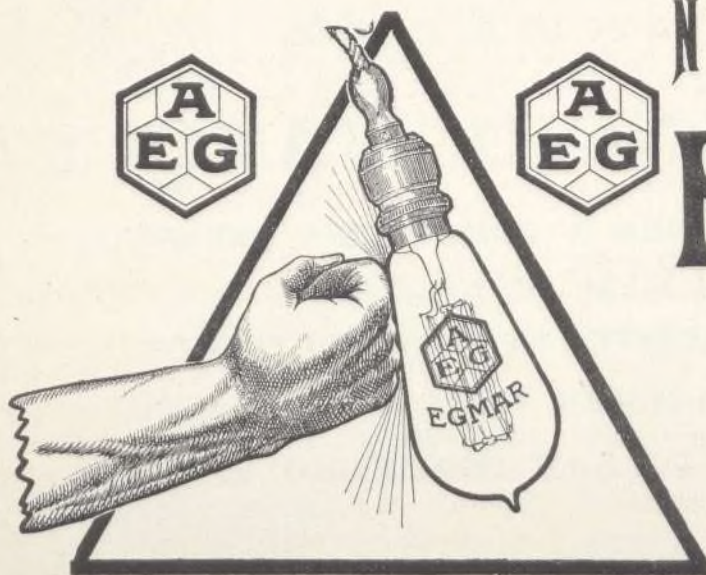
Casa en Madrid: calle del Prado núm. 4

Remitiremos á quien lo pida el nuevo folleto ilustrado tratando en detalle las múltiples aplicaciones y ventajas del empleo del Metal Déployé.

Agentes exclusivos para la venta de este producto en la Península é islas adyacentes

A. E. G. THOMSON HOUSTON IBERICA

CALLE DEL PRADO. 20.—MADRID



NUEVA LAMPARA

EGMAR

DE

ALAMBRE DE METAL

Única irrompible

Un watio por bujía.

DISPONIBLE

LOS MÁS
SELECTOS

**CHOCOLATES
TES Y CAFES**

EMILIO GONZÁLEZ

Antiguo
dependiente de

VENANCIO VAZQUEZ



GALLETAS Y BIZCOCHOS ♦ BOMBONES Y CARAMELOS

AZÚCARES Y CACAOS

ALMACEN DE ACEITES DE OLIVA FILTRADOS

CONSERVAS, LEGUMBRES Y PASTAS PARA SOPA

CARRERA DE SAN JERÓNIMO, 29

CUATRO CALLES

TELÉFONO 146

NOTA.—Esta antigua casa dedica uno de sus coches al reparto á domicilio en Ciudad Lineal

En años anteriores, los crisántemos más grandes y más hermosos que en Madrid había eran los crisántemos blancos que en su tienda de la carrera de San Jerónimo, 31 vendía el señor Arroyo, y que este señor cultivaba en su finca de la calle de Aspizua de la Ciudad Lineal (1). Esperamos que este año sucederá lo mismo y que el público se recreará á la vista de aquellos crisántemos blancos, tupidos, gallardamente erguidos sobre un tallo alto y resistente, de corazón amarillento y de pétalos blanquísimos, algunos de los cuales rompen la excesiva simetría destacándose caprichosamente del centro; flores hermosísimas que se conservan días y días frescas y lozanas, para regocijo de nuestra vista que no se cansa de admirarlas.

Otra finca de la Ciudad Lineal donde se cultivan bastantes variedades, todas muy hermosas, de esta flor exquisita, es «El Nido». El gusto escogido y la pasión que el señor Caunedo siente por las flores, y la inteligencia y los cuidados del excelente jardinero de dicha finca, Francisco Lozano, han conseguido aumentar de año en año la variedad de estas flores y obtener ejemplares muy hermosos que harían un papel muy lucido en cualquier tienda de flores de un floricultor profesional, en el *boudoir* de una señorita ó en el comedor de la persona más exigente.

El crisántemo debe generalizarse más y más

en nuestros jardines de la Ciudad Lineal. En plantabandas y macizos plantados en tierra libre; en macetas colocadas en galerías, en escaleras exteriores y en el interior de habitaciones. En flores cortadas puestas sobre artísticos vasos de porcelana, de cristal ó de metal, el crisántemo debe en esta época ser la flor predilecta de nuestras mujeres, que se sirvan de ella para adornar con profusión despachos y comedores, gabinetes y *halls*.

Pero el crisántemo, que como flor es resistente y durable, como planta, antes de florecer, es muy exigente y degenera fácilmente si no se la cultiva con acierto. El crisántemo es como esas mujeres hermosísimas, pero delicadas y raras, que necesitan mucho mimo, que exigen cuidados constantes. Por hermosa, yo querría verla en todas las fincas de la Ciudad Lineal. Por delicada, yo desearía que se le dedicaran todos los cuidados, toda la paciencia, todo el esmero que su cultivo exige.

Con las flores todas y con el crisántemo especialmente, sucede lo que con las mujeres. No son perdidos los instantes empleados en mimarlas, en cuidarlas, en embellecerlas. Creedme, enamorados de la belleza. El tiempo empleado en su culto no es tiempo perdido. Lo pagan siempre con prodigalidad.

Pascual López.

CULTO A LOS ARBOLES

Los árboles, bellos representantes de los vegetales, han sido siempre cantados por los poetas; han servido para simbolizar los más altos emblemas, y, al decir de Marinello, encierran los secretos encantos y los grandes misterios de la madre Naturaleza; conocen la historia de la humanidad y son firmes guardianes sobre la tierra.

En la mitología los vemos citados en casi todas sus fábulas, y muchos de ellos dedicados á algún dios: el roble consagrado á Júpiter, etc.

Es decir, que todos ó casi todos los pueblos de los tiempos antiguos han adorado y rendido culto á los árboles, poniéndolos al amparo de sus divinidades simbólicas, queriendo demostrar con ello cuán sagrados eran los árboles y los bosques.

Asimismo, vemos figurar preferentemente el árbol en muchos hechos grandiosos de la historia de las naciones, regiones y pueblos, como emblema de libertad ó símbolo de progreso.

Algunos pueblos tienen su árbol nacional como símbolo ó recuerdo de sus fueros, de su independencia; tal ocurre con el arce, que es el árbol nacional del Canadá; el olmo de Wáshington, que los norteamericanos guardan como el más venerable recuerdo de su independencia; el árbol de la Libertad, plantado por los franceses en celebración del triunfo de la primera República; el árbol de Guernica, denominado «Guernicaco Arbol», corpulento y majestuoso roble que simboliza los fueros de Vizcaya; el árbol de la Paz (Cuba), y otros.



LA CULTURA FISICA EN CASA

PARA LA MUJER

Inauguramos la publicación de los consejos del Profesor Rodolphe, de París, sobre gimnasia corporal y que sin más ciencia que la lectura de la forma de hacer los ejercicios, y la observación de los grabados, facilitará mucho á uno y otro sexo la práctica de su cultura física en la forma más sencilla y conveniente á sus necesidades.

En estos ejercicios, para ejecutar cómodamente en casa á la hora de levantarse, ha tenido en cuenta el autor conseguir, además de la regularización de todas las funciones del organismo, el desarrollo muscular para el hombre y el de la belleza para la mujer; claro está, ejercicios recomendables principalmente en el período de crecimiento, que es cuando tienen más positivo resultado.

De todos es conocida la bondad de la gimnasia para el hombre; pero la de la mujer está casi abandonada sin causa justificada, y si bien su energía física no exige grandes esfuerzos, se precisa tan imperiosamente como en el hombre en sus funciones múltiples.

Estos ejercicios pueden ejecutarse útilmente por las adolescentes á fin de facilitarles el desarrollo de las formas y evitar toda tendencia á las actitudes inarmónicas que, en la mayor parte de los casos, son debidas á un desarrollo muscular incompleto ó imperfecto.

Para las jóvenes están indicados á fin de prepararse para soportar la maternidad creando

una pared abdominal suficiente, que es la mejor garantía contra todas las deformaciones. Son también útiles en todas edades á fin de conservar al cuerpo toda la flexibilidad y evitar la obesidad tan poco estética y tan molesta en la mujer.

Comenzamos la serie de ejercicios con los encaminados á suavizar los movimientos de la columna vertebral, y que también tienen por finalidad despertar los músculos derechos abdominales y lumbares, preparándolos á los movimientos más violentos que han de seguir después; sin embargo, son por sí suficientes para provocar el adelgazamiento del talle y poner remedio á las deformaciones de la columna vertebral de adelante hacia atrás (sifosis y londosis).

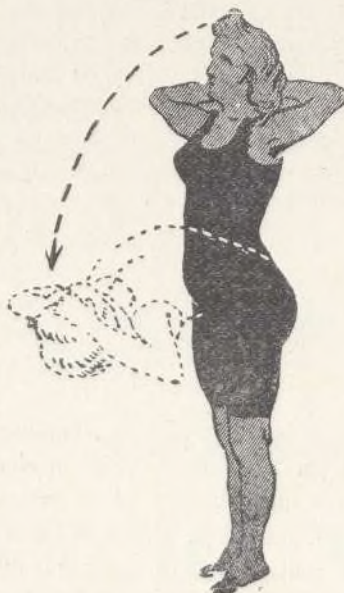
Ejercicio primero.—Posición: Las piernas bien estiradas y juntas, el cuerpo recto, las manos detrás de la cabeza y los codos dirigidos hacia atrás todo lo posible.

Ejecución: Inclinar el busto hacia adelante de forma que la

cabeza se aproxime á las rodillas todo lo posible, y expeler el aliento al ejecutar el movimiento.

Al levantar el busto se debe aspirar el aire y echar hacia atrás la cabeza todo cuanto sea posible.

Este ejercicio fortifica los músculos abdominales, lumbares y toda la parte superior de la espalda.

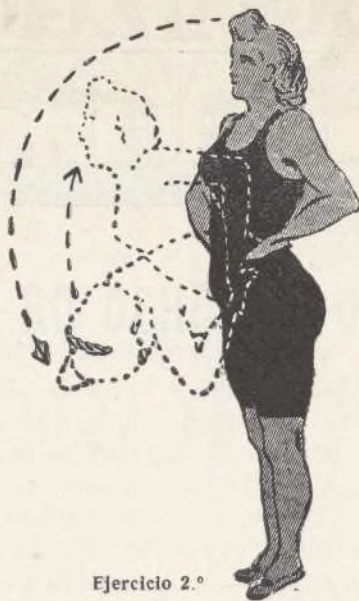


Ejercicio 1.º

Ejercicio segundo.—Posición: Las piernas estiradas y unidas, el cuerpo recto y las manos colocadas en las caderas.

Ejecución: Inclinar energicamente el busto hacia adelante haciendo la espiración profundamente y bajando los codos hacia el suelo sin separar las rodillas.

Al levantar el tronco, aspirar fuerte y prolongadamente; en recta posición de pie, juntar por la espalda los codos, á fin de acercar todo lo posible los omoplatos, y al quedar el busto oblicuamente inclinado hacia adelante, se



Ejercicio 2.º

manifiesta la cavidad en los riñones.

Este ejercicio fortifica los músculos lumbares y del trapecio y está indicado para combatir la redondez de los hombros.

Ejercicios para adelgazar el tallo: Los ejercicios primero y segundo que se han descrito, atañen particularmente á los músculos del abdomen y lumbares.

Su efecto es, por la acción abdominal, reducir los estómagos dilatados y los vientres prominentes y, por la acción lumbar, asegurar el buen mantenimiento del torso.

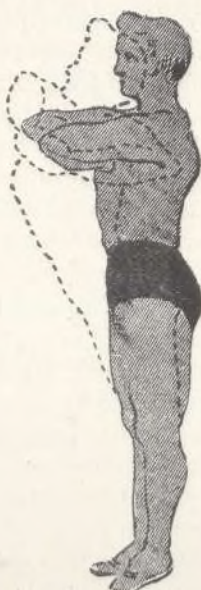
PARA EL HOMBRE

Ejercicios para el desarrollo de los músculos fijadores de los omoplatos: Ejercicio primero.—Las manos en las caderas, los dedos hacia adelante, los pulgares hacia atrás y los codos adelante. Aspirar profundamente llevando los codos hacia atrás, levantando el pecho y bajando las espaldas.

Ejercicio segundo.—El cuerpo recto, los puños unidos delante del pecho y los codos á ni-



Ejercicio 1.º



Ejercicio 2.º

vel superior de la espalda. Aspirar profundamente echando los codos atrás todo lo posible y manteniéndolos altos. El peso del cuerpo se echa hacia adelante en el acto de la aspiración.

Ejercicio tercero.—El cuerpo recto, los brazos estirados en dirección al suelo y las palmas de la mano hacia adentro. Se aspira profundamente echando el peso del cuerpo hacia adelante; se abren y levantan los brazos todo lo posible con dirección atrás y torciendo los antebrazos de modo que el dorso de las manos mire al suelo. Terminar la respiración con la expulsión del aire trayendo á la vez las manos á los muslos.

Ejecútense estos ejercicios cinco veces el primer día aumentando una vez cada día hasta veinte como máximo.

(Se continuará)



Ejercicio 3.º



NUESTRO ÚLTIMO CONSEJO DE ADMINISTRACIÓN

Ha sido muy interesante. En él se han tratado algunas cuestiones que merecen ser conocidas de nuestros lectores.

VIAJE DEL SR. G. DEL CASTILLO A LA EXPOSICIÓN DE GANTE.—Nuestro estimado consocio y Consejero hizo el relato de su viaje á Gante en representación de la Compañía Madrileña de Urbanización dando cuenta detallada del *Primer Congreso del Arte de construir ciudades*, en que la *ciudad lineal española* se ha puesto frente á frente de la *ciudad jardín inglesa*, como sistema de urbanización. El Director Sr. Soria se mostró muy satisfecho de los trabajos llevados á cabo por el Sr. Castillo, felicitándole calurosamente y pidiendo á los demás compañeros de Consejo un amplio voto de gracias por la propaganda llevada á cabo por dicho señor, que no se ha limitado á sus trabajos en Gante sino que en otros puntos de su viaje, en París, en el resto de Bélgica, singularmente en el litoral belga visitando la *ciudad-jardín* «Le Zoute», en Suiza y en Italia estudiando la *ciudad-jardín* de *Milanino*, ha recogido elementos muy valiosos de aplicación para la Ciudad Lineal y se ha puesto en comunicación con distinguidas personalidades del extranjero grandemente interesadas en estos problemas de urbanización.

El Sr. G. del Castillo agradeció las frases de felicitación de sus compañeros haciendo observar que es indudable el triunfo alcanzado en Gante por la Ciudad Lineal española, la cual pronto será estudiada con gran detenimiento, para lo cual va á ser traducida al francés la Memoria presentada por nuestra Compañía. Pero añadió que ese triunfo se debía exclusivamente á la bondad de la idea, á la gran virtualidad de la Ciudad Lineal que como sistema de urbanización y como sistema de colonización resuelve problemas que no siempre son resueltos por las ciudades-jardines.

«Yo he sido—decía el Sr. Castillo—porta-estandarte de una idea buena. Yo he tenido la satisfacción de representar á nuestra Compañía en un concurso internacional en el que me he sentido orgulloso de ser español, porque he visto una vez más, que si en el extranjero tenemos mucho que aprender, también tenemos no poco que enseñar. Pero en un concurso de luces en que se exhibieran el gas, el alcohol, el acetileno y la luz eléctrica, el que llevara la potente, avasalladora, indiscutible luz eléctrica no tendría mérito alguno; el mérito sería del que la había inventado y del que la había llevado á aquel concurso. Así, en Gante el triunfo ha sido para la Ciudad Lineal, pero el mérito corresponde, no á mí, modesto emisario, sino al Consejo de la Compañía Madrileña de Urbanización que tuvo el acierto de llevarla al Congreso Internacional belga».

Lo indudable es que con la idea feliz de Soria, al concebir la nueva arquitectura de ciudades y al iniciar la primera Ciudad Lineal en la realidad; con los trabajos de nuestro Consejo de Administración, al organizar y dirigir los negocios sociales constitutivos de dicha empresa y con la propaganda que el Sr. G. del Castillo sabe hacer y la fe y el apasionamiento que pone en su predicación, la Ciudad Lineal ha dado estos últimos tiempos pasos de gigante; que ya no es idea privativa de unos pocos; que ha salido de las fronteras de su país de origen y se ha dado á conocer en Chile, en los Estados Unidos, en Australia, en África, en Filipinas y en toda Europa; y que sabios extranjeros y hombres de acción empiezan á estudiarla como medio de resolver estos dos problemas cuya existencia es innegable, siendo también innegable que hasta ahora se hallan sin solución: 1.º la despoblación y el abandono de los campos por falta de condiciones de vida, y 2.º la excesiva aglomeración de personas en las ciudades.

“MUROPINT”

es la famosa pintura lavable, en polvo, empleada por los artistas de más fama, los grandes decoradores, que aleccionados por la experiencia han aprendido que solo con esta pintura se puede conseguir bajo el punto de vista artístico é higiénico

Una Obra Maestra.

Es el “MUROPINT” el FORMIDABLE COMPETIDOR de las pinturas al aceite, admite como estas el picado á cepillo; las habitaciones decoradas con dicho producto presentan siempre una superficie lisa perfecta á que no han llegado aquellas pinturas y es muchísimo más económico y tan duradero como estas.

El “MUROPINT” HA VENCIDO á las pinturas al temple, especialmente á las preparadas en pasta, que como es sabido contienen un 30 % de agua *que se paga como pintura*. Se conserva indefinidamente, siempre dispuesta para el uso; fabricada en enormes cantidades y con el mayor esmero por la renombrada Casa BURRELL & CO., Ltd., de Londres, damos al comprador de pinturas el **VALOR MAXIMO por el PRECIO MINIMO.**

Pida V. absolutamente GRATIS á los únicos Representantes para la Provincia de Madrid,

COMPañÍA MADRILEÑA DE URBANIZACIÓN, Apartado 411, MADRID,

muestras, libros de colores, instrucciones y el precioso folleto EL ARTE DE DECORAR EL HOGAR, que le serán remitidos seguidamente.

DEPOSITOS PARA LA VENTA EN MADRID.—ALMACENES DE LA CIUDAD LINEAL; Droguerías de los Sres. D. FEDERICO BATRES, Glorieta de Bilbao, 5; D. LUIS VILLEGAS, Alcalá, 72; D. EDUARDO DIAZ HERRERA, Desengaño, 9, 11 y 13; D. ANTONIO VALDERRAMA, Mesón de Paredes, 24; Sra. VIUDA DE AGUILERA, Huertas, 28; D. MARIANO CAMPIÑA, Alcalá, 179.

También en la

Droguería Romero Giron,
Depositarios para los Colores, Barnices, &c., de la casa Burrell.
Augusto Figueroa, 15, Madrid.

S^{DA}. A^{MA}. ESPAÑOLA KOERTING

BARCELONA, SEVILLA, VALENCIA, ZARAGOZA

Teléfono 1.664

MADRID
FLORIDABLANCA, 3

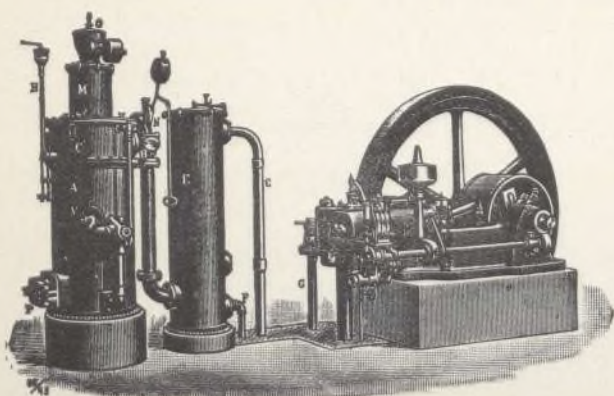
Apartado 526

CALEFACCIONES CENTRALES

por vapor á baja presión y por agua caliente

Más de 100.000 instalaciones
hechas en todo el mundo

Bombas para elevación de aguas
Áparatos por chorro. Maquinaria



MOTORES

de gas pobre, gas de
alumbrado, bencina y
: : sistema Diesel : :

Los mismos partidarios de la ciudad jardín —Thompson y Petavel en Inglaterra, Benoit-Levy en Francia, Montoliú en Barcelona— reconocen que la *ciudad lineal* tiene elementos propios muy aprovechables y hablan ya de *ciudades jardines lineales* (1). Antes de mucho la ciudad lineal se hará como ensayo primero, como progreso definitivo después, en los países adelantados: en Bélgica, en Inglaterra, en Francia y en América.

Entonces se hará justicia al inventor de la Ciudad Lineal, que tuvo la torpeza de nacer español, y á la Compañía Madrileña de Urbanización que, sin protección de los Poderes públicos, acometió en 1894 la construcción de la primera Ciudad Lineal en medio de la rechifla general, de las burlas de los necios y de los malos augurios de los maldicientes.

PROLONGACIÓN DEL FERROCARRIL DE COLMENAR.—Á estudio del Consejo se presentó un proyecto de prolongación del ferrocarril de Colmenar hasta Chozas de la Sierra, en las estribaciones del Guadarrama. Trayecto: unos 12 kilómetros. Este ferrocarril pondría en explotación grandes canteras de cal; aprovecharía el tráfico de carbón vegetal de muchos pueblos de la Sierra; favorecería la creación de una hermosa colonia de veraneantes en Chozas, pintoresco pueblecillo admirablemente emplazado; acercaría á Madrid, por la facilidad de comunicaciones, Miraflores, donde tantos veraneantes hay; y, por último, realizaría en parte el anhelo vivísimo que nuestra Compañía tiene de penetrar en la incomparable y riquísima sierra del Guadarrama, llevando á ella, no sólo nuestras vías férreas, sino nuestra Ciudad Lineal entera (2).

Todo esto son anhelos y propósitos que tiene nuestra Compañía, convencida de los encantos y excelencias de aquellas montañas que son

(1) El distinguido capitán de Ingenieros y publicista J. W. Petavel ha escrito recientemente una carta al Sr. G. del Castillo, carta que será reproducida en uno de los números de esta Revista, en la que dice que la *ciudad lineal* está llamada á iniciar muy pronto un gran movimiento internacional, por ser solución á infinidad de problemas. En dicha carta también manifiesta su propósito de implantar una *ciudad lineal* en India, como sistema de colonización de aquellas fértiles regiones.

(2) En el núm. 531 de esta Revista, correspondiente al 30 de agosto, y con el título de «Suiza y el Guadarrama», se publicó un artículo del Sr. G. del Castillo en que se habla de los planes de la Compañía Madrileña de Urbanización acerca de la explotación de la sierra del Guadarrama y terrenos entre ella y Madrid.

salud, que son riqueza, que son desahogo y hermosura para nuestra capital. Pero la Compañía Madrileña de Urbanización, en esto como en todo, procede con extrema prudencia. No quiere abarcar mucho y apretar poco. Quiere desarrollar bien los negocios que tiene en explotación antes de emprender otros nuevos. Quiere perfeccionar las vías férreas ya existentes, que alcanzan ya una extensión de 51.723 metros, ensanchando la vía del ferrocarril de Vallecas, uniendo Vicálvaro y Vallecas á la carretera de Aragón y planeando la segunda barriada de Ciudad Lineal alrededor de Madrid; haciendo la doble vía en todo el trayecto entre Ventas y Cuatro Caminos, electrificando todas las líneas, etc. Quiere también la Compañía mejorar y perfeccionar todos los demás negocios sociales de aguas, terrenos, construcciones, electricidad y negocios auxiliares. Y para todo esto necesita dinero abundante.

En la medida, pues, del dinero de que dispongamos y de las facilidades que se nos den por los propietarios de los terrenos que la vía haya de atravesar, que son los más directamente interesados en su construcción, y por el Estado, la Provincia y los Ayuntamientos, que deben favorecer la construcción de obras públicas de interés general, desarrollaremos nuestra empresa y acometeremos planes nuevos.

LA CIUDAD JARDÍN DE LETCHWORTH.—En Consejo se dió cuenta de haber recibido folletos, planos y documentos de la *ciudad jardín* de Letchworth, en las inmediaciones de Londres, que ha sido recientemente visitada por el distinguido ingeniero Sr. Diz, vecino de nuestra Ciudad Lineal. El Consejo agradeció mucho tan interesantes documentos y comisionó al Sr. González del Castillo para celebrar una detenida entrevista con el Sr. Diz y recoger las impresiones de este señor al visitar dicha ciudad jardín. El trabajo del Sr. Diz y del Sr. González del Castillo verá la luz en uno de los próximos números de nuestra Revista y seguramente será de gran interés y de grandes enseñanzas, porque se trata de poner en parangón á nuestra Ciudad Lineal con la ciudad jardín tipo, la hecha conforme á los planes é ideas de su mismo fundador E. Howard, el cual es uno de los directores del Consejo de administración de la Compañía constructora. Compañía que cuenta con la protección de los Poderes públicos ingleses, que tanta atención y

tanta ayuda dedican á estos planes de reforma de ciudades y trazado de nuevas urbes, y de la que forman parte grandes capitalistas y fabricantes que se han establecido en Letchworth.

TRANVÍA AL COLEGIO DE LA PALOMA.—Por último, al darse cuenta en Consejo de la inauguración del tranvía de Cuatro Caminos al Colegio de la Paloma, se habló de su prolongación á Puerta de Hierro, como ideal á que debe aspirarse por nuestra Compañía. Y nuestro Director hizo en esta materia las mismas observaciones que al tratar de la prolongación del ferrocarril de Colmenar. Antes de emprender nuevas obras, hay que mejorar y perfeccionar más y más los negocios existentes y hay que hacer una llamada á los hombres de capital.

Ahora el público tiene la palabra.

Afirmada sobre sólidas bases la Ciudad Lineal, después de diecinueve años de incesante labor; asegurada como gran empresa económica, lo que necesitamos para ensancharla y perfeccionarla más y más, es dinero, mucho dinero. Si vosotros los grandes capitalistas nos confiáis

vuestros millones, si vosotros los pequeños capitalistas nos confiáis vuestros ahorros, os daremos á todos un interés crecido legítimamente ganado en empresas grandemente productivas. Y cambiaremos la geografía de España; y transformaremos los alrededores de Madrid; y haremos una Economía nacional; y educaremos y orientaremos á nuestra juventud hacia *la conquista de la tierra*; y abriremos anchos cauces á la actividad nacional; y haremos entre todos una Patria más grande, más sana, más rica y más bella, creando y difundiendo mucho bienestar entre todas las clases sociales, pues estamos plenamente convencidos de la profunda verdad que encierra aquel cantar de la Montaña, que dice:

*Á las Indias van los hombres,
á las Indias por ganar;
las Indias aquí las tienen
si quisieran trabajar.*

Nosotros queremos trabajar. Nosotros tendremos aquí las Indias. Y con nosotros, el que nos ayude.

NUESTRAS NOTICIAS

Aguas.

Relación de los trabajos ejecutados durante el mes de septiembre de 1913:

Se han hecho dos nuevas acometidas é instalaciones interiores en las fincas siguientes: una en una finca de la calle de Vallejo y otra en una de la carretera de Aragón, manzana 100, para cuya acometida se han instalado 57 metros de tubería de hierro fundido de 60 milímetros y 80 metros de tubería de Soujol de 51 milímetros.

Ampliaciones de instalaciones se han hecho en las siguientes fincas: en una de la manzana 90 y en otra de la manzana 100 y otras de escasa importancia en varias fincas.

En la calle de Aspizua, y entre las dos cunetas de dicha calle, se ha instalado un tubo Soujol de 120 milímetros para riego.

Las aguadas que surten á las máquinas en la estación de Puencarral, se han desviado 0,50 metros de la vía.

Se han hecho varias reparaciones en el depósito de la manzana 89.

Se ha rebajado un contador que estaba en alto en el exterior de una finca de la calle de Andrés Borrego, manzana 81, al nivel de la calle.

Para la conducción de agua á Hortaleza se llevaban

instalados hace pocos días 1.100 metros de tubería de hierro fundido de 125 milímetros, 217 metros de idem de id. de 80 milímetros y 200 metros de id. de id. de 60 milímetros, cuyos trabajos se llevan con gran actividad para su más pronto término.

Se han sustituido 23 contadores que no funcionaban por otros nuevos Siemens y de diferentes marcas en buen estado de funcionamiento.

Vías férreas.

Trabajos efectuados durante el mes de septiembre último:

Vía de Cuatro Caminos á Ventas.—Se han rectificado 200 metros de vía en el kilómetro 5 quitando los golpes existentes renovando 13 traviesas y cinco tornillos hexagonales y 200 tirafondos y 220 metros en el kilómetro tres renovando 15 traviesas y 230 tirafondos.

Línea de Bifurcación á Colmenar.—En esta vía se han rectificado dos cambios en la estación de Tetuán y nivelado 50 metros de vía en la carretera de Puencarral empleándose 11 traviesas, 29 tornillos de bridas y 89 tirafondos; igualmente se ha rectificado la vía en los kilómetros 3, 5 y 18 y en la actualidad se está haciendo la explanación en la estación de Colmenar.

Línea del Pacífico á Vallecas.—Se han rectificado 200 metros de vía en el kilómetro uno, 160 en el kilómetro

tres y 100 en el kilómetro cinco renovándose 47 traviesas y se han limpiado las cunetas en los kilómetros dos y tres.

Línea de Vallecas á Canteras.—Se han rectificado 140 metros de vía en el kilómetro 10, y 90 en el kilómetro 13 renovándose 36 traviesas y 28 tornillos exagonales.

Ferrocarril á Colmenar Viejo.

En la estación de Colmenar se ha instalado una báscula para pesar vagones hasta de 15.000 kilos, y se



CIUDAD LINEAL.—Vista parcial desde una finca de la manzana 73

ha recibido una grúa para pesos de 6.000 kilos, que quedará montada muy en breve.

Se ha terminado de cercar toda la estación de Colmenar con tapia de mampostería ordinaria.

Construcciones.

Obras terminadas en el mes de septiembre:

Manzana 104, segunda barriada, gallinero y estanque; manzana 91, calle principal, casa de guarda y cerramiento; manzana 90, calle de Josefa Valcárcel, hotel de lujo de dos pisos y cerramiento.

Total de obras terminadas, 3.

Obras en construcción:

Para la Compañía.—Manzana 87, calle de Ramirez de Arellano, levantar un piso en la Fábrica de electricidad; manzana 100, calle principal, obra de reforma en el cocherón para instalar en él la imprenta, levantar un piso en el edificio de Oficinas, reforma de la crujía izquierda del mismo edificio; manzana 89, varias obras en el Parque de diversiones, pistas para tennis en el Velódromo; manzana 100, calle de Protasio Gómez, dos naves para almacenes.

Para particulares.—Manzana 69, calle principal, Colegio para la Asociación de Huérfanos de la Armada; manzana 99, calle principal, mirador de hierro y cristales; carretera de Aragón, casa de un piso; manzana 95, calle principal, ampliación y reforma de un hotel; manzana 96, calle de López Aranda, cerramiento y cobertizo; carretera de San Isidro, números 14 y 16, Madrid, doce casas para obreros; prolongación de la manzana 97, hotel y cerramiento; manzana 83, calle de Bueso Pineda, ampliación y reforma de una casa;

manzana 97, calle principal, casa de guarda; prolongación de la manzana 82, hotel de planta baja; manzana 76, calle de Manuel Uribe, hotel de planta baja; manzana 72, calle posterior, hotel para «El Liberal»; manzana 89, calle principal, casa de planta baja; Tetuán, montaje de un pabellón de golf; prolongación de la manzana 97, hotel de dos pisos; barriada de la carretera de Aragón, casa de planta baja.

Total de obras en construcción, 23.

Bibliografía.

LA PIEL DEL CONEJO Y SU VALOR REAL.—Con este título, y en francés, ha publicado la Librería Hortícola (84 bis, rue Grenelle, París) un folletito de 30 páginas, original de M. Noirot, que vale mucho más de los 60 céntimos que cuesta.

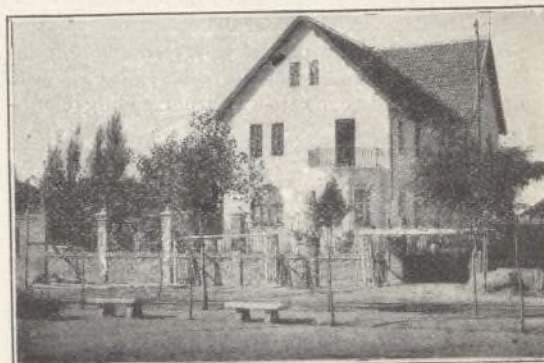
Se trata de un librito que está llamado á interesar á mucha gente, sobre todo á la campesina.

En efecto ¿quién no cría conejos en el campo? y ¿quién sabe cuál es el valor real de esta piel que se desdén, con la que no se tiene el menor cuidado y que se vende, por no decir que se da, al trapero por 5 ó 10 céntimos? Nadie, puede decirse.

Es lástima que el librito de M. Noirot no esté traducido para que pueda ser más profusamente leído, pues en él se aprende que la piel de nuestro vulgarísimo conejo vale á veces diez veces más del precio en que se vende.

Evidentemente M. Noirot no ha pretendido sin duda hacer creer á los criadores de conejos que con las pieles de sus bichos van á ganar el oro y el moro; pero sí ha querido simplemente abrir los ojos á los campesinos y hacerlos ver lo que vale real y efectivamente el conejo.

El precio de la carne es, ciertamente, el que da valor estimable á los leporinos; mas ha de tenerse en cuenta que si como materia alimenticia es apreciable, lo es también por su despojo y lo será más aún cuando se



CIUDAD LINEAL.—Finca de la manzana 73

sepa que una piel cuidadosamente arrancada y bien seca puede valer hasta una peseta y 1,50 pesetas en casa del peletero con sólo presentarla.

Muchas personas que desdeñan las pieles adquirirán pronto el hábito de cuidarlas bien y de buscar mejores compradores que los traperos.

Siendo de todo el mundo conocido el precio de la piel de conejo, se venderá el conejo vivo mucho más caro que ahora se cotiza, con gran ventaja para los productores que son muchísimos.



ILUSTRACIÓN FINANCIERA.—Hemos recibido el número 185, correspondiente al sexto año de publicidad, de la revista *Ilustración Financiera* cuya importancia aumenta de número en número, no limitándose a esta difícil labor, sino que como fruto de la misma han montado recientemente unos talleres tipográficos «a la moderna», como requieren las actuales exigencias de la tipografía del siglo XX, siendo su especialidad los trabajos en multicolor y tricromía, cuyos talleres ofrecen al público en su citado número.

Nuestra enhorabuena al querido colega, deseando que en breve podamos ocuparnos de otro triunfo.

Cuartos baratos.

Barriada Aurorita: Han quedado vacantes dos cuartos de poco precio, pero de magníficas condiciones higiénicas, muy ventilados y con inodoro en cada cuarto.

Tienen derecho a tarjeta para precio reducido en el tranvía y hay instalada agua en el portal y luz eléctrica en la escalera.

Dada su proximidad a nuestras oficinas son muy solicitados estos cuartos, advirtiéndose a los que se nos dirigen solicitando esta clase de habitaciones que deben hacerlo a nuestro querido amigo y convecino don Manuel Delgado, manzana 95, Hotel «María Rosa».

Cobro de cupones en billetes del tranvía y suministro de agua.

Para cobrar en billetes de tranvía ó en pago de agua con la bonificación del 50 por 100 los poseedores de obligaciones inferiores al número 8.000 deberán presentar los cupones acompañando los títulos de las obligaciones respectivas sin cuyo requisito no será posible obtener la bonificación del 50 por 100.

Únicamente no será precisa la presentación de las obligaciones teniendo éstas depositadas en la Caja de la Compañía, evitando con esto a los señores obligacionistas diversas molestias.

Ferrocarril á Colmenar Viejo

SALIDA DE CUATRO CAMINOS.—A las 5,25 y 7,34 de la mañana y á las 2,20 y 7,50 de la tarde.

SALIDA DE COLMENAR.—A las 3,28 y 7,28 de la mañana y á las 12,30 y 6 de la tarde.

Los domingos, además de estos trenes, saldrá otro á las 8,12 de la noche.

PRECIOS.—De Cuatro Caminos á Colmenar ó viceversa 3,50 pesetas en 1.ª clase y 2,75 en 2.ª clase.

BILLETES Á PRECIO REDUCIDO.—En los trenes que salen de Colmenar Viejo, á las 3,28 de la madrugada y de Cuatro Caminos á las 5,25: Por un viaje de Colmenar á Cuatro Caminos ó viceversa, 1,50 pesetas.

Billetes de ida y vuelta para los domingos en 2.ª clase:

De Cuatro Caminos á Colmenar y regreso, 3,00 pesetas.

De Tetuán á Colmenar y regreso, 2,70 pesetas.

De Fuencarral á Colmenar y regreso, 2,00 pesetas.

El viaje de ida se efectuará en los trenes que salen de Cuatro Caminos á las 5,25 ó 7,34 de la mañana, y el de regreso en los que salen de Colmenar á las 6 de la tarde y 8,12 de la noche.

La expendición de estos billetes se verificará en las respectivas estaciones durante toda la semana, incluso el domingo, hasta media hora antes de la salida del tren para que han de utilizarse. El viaje de regreso debe efectuarse el mismo día.

TARJETA DE ABONO.—Con dos retratos para utilizarla indistintamente por cada uno de los interesados: 45 pesetas al mes por un viaje diario de ida y otro de vuelta, entre Colmenar y Cuatro Caminos, precisamente en los trenes que salen de Colmenar á las 3,28 de la madrugada y de Cuatro Caminos á las 2,20 de la tarde.

La Empresa de Coches de Manuel Simón se encarga del transporte de cantarillas de leche entre Miraflores y Madrid por 10 pesetas mensuales y admite encargos á razón de pesetas 0,50 por fracción de 10 kilos entre Colmenar y Miraflores.

Los bultos cuyo peso no exceda de 20 kilos que se lleven como equipaje se transportarán gratuitamente.

Servicio combinado entre el Tranvía de Ventas á Canillejas y la Tarfana de Barajas.

Desde el día 8 de septiembre se ha modificado el servicio combinado entre el Tranvía de Ventas á Canillejas y la Tartana de Barajas, en la forma siguiente:

Horas de salida de Ventas: 8,25, 12,25 y 17,25.

Horas de salida de Barajas: 8,00, 12,00 y 17,00.

El precio de Ventas á Barajas ó viceversa será el de 80 céntimos.

JOSEFA DURÓ Y MENDOZA, Maestra superior. Lecciones de dibujo, labores, pintura y bordados á máquina. Hortaleza, 106, segundo.

CASA VIEJA en la Guindalera, parada del tranvía, á duro el pie; buena renta.

Se cambiaría esta finca por otra en la Ciudad Lineal.

Se venden en la manzana 97, dos lotes á calle principal, cercados, con casa con azotea para guarda, depósito para agua, invernadero, plantación, etc.—Precio, 15.000 pesetas

POR DERRIBO de la casa Astrarena, Fuencarral, 2, la fotografía de José Bueno se ha trasladado á la Carrera de San Jerónimo, 10 (antes de Navarro), donde sigue ofreciendo al público toda clase de retratos, postales y grupos á los más económicos precios. Especialidad en retratos para tranvías, kilométricos y toda clase de carnets. Precios especiales á los militares. Se retrata todos los días de nueve de la mañana á once de la noche. Carrera de San Jerónimo, 10, Madrid.

MARINELLI, DENTISTA, precios moderados para los vecinos de la Ciudad Lineal. Infantas, 24, frente á la Plaza de Bilbao.

SE VENDE un lote de terreno en la manzana 90, próximo al Teatro, con cerca de ladrillo, casa con tres habitaciones y agua del Lozoya. Razón: Oficinas de la Compañía, Ciudad Lineal.

Imp. Ciudad Lineal. Admón. Lagasca, 6, bajo.—Teléf. 1.254