

La Ciudad Lineal

Revista científica de higiene, agricultura, ingeniería y urbanización

AÑO XVIII

REDACCIÓN Y ADMINISTRACIÓN: LAGASCA, 6, BAJO

NÚM. 544

Madrid (Canillejas) 10 de Enero de 1914

SUMARIO: H. G. DEL CASTILLO: El enlace de nuestros tranvías con los de Madrid.—DR. C. RODRÍGUEZ LAYÁN: La vida en los barrios bajos de Madrid.—DEPORTES: La cultura física en casa.—URBANIZACIÓN: 1914. Nuestras noticias. Anuncios.



EL ENLACE DE NUESTROS TRANVÍAS CON LOS DE MADRID

Para la función de aviación celebrada el domingo 21 de diciembre, la Compañía de los Tranvías de Madrid, deseando facilitar las comunicaciones con la Ciudad Lineal, tuvo la amabilidad de ofrecer á la Compañía Madrileña de Urbanización coches y flúido, ofrecimiento de que no llegó á hacerse uso porque el mal tiempo hizo que la afluencia de público á nuestro velódromo no fuera extraordinaria.

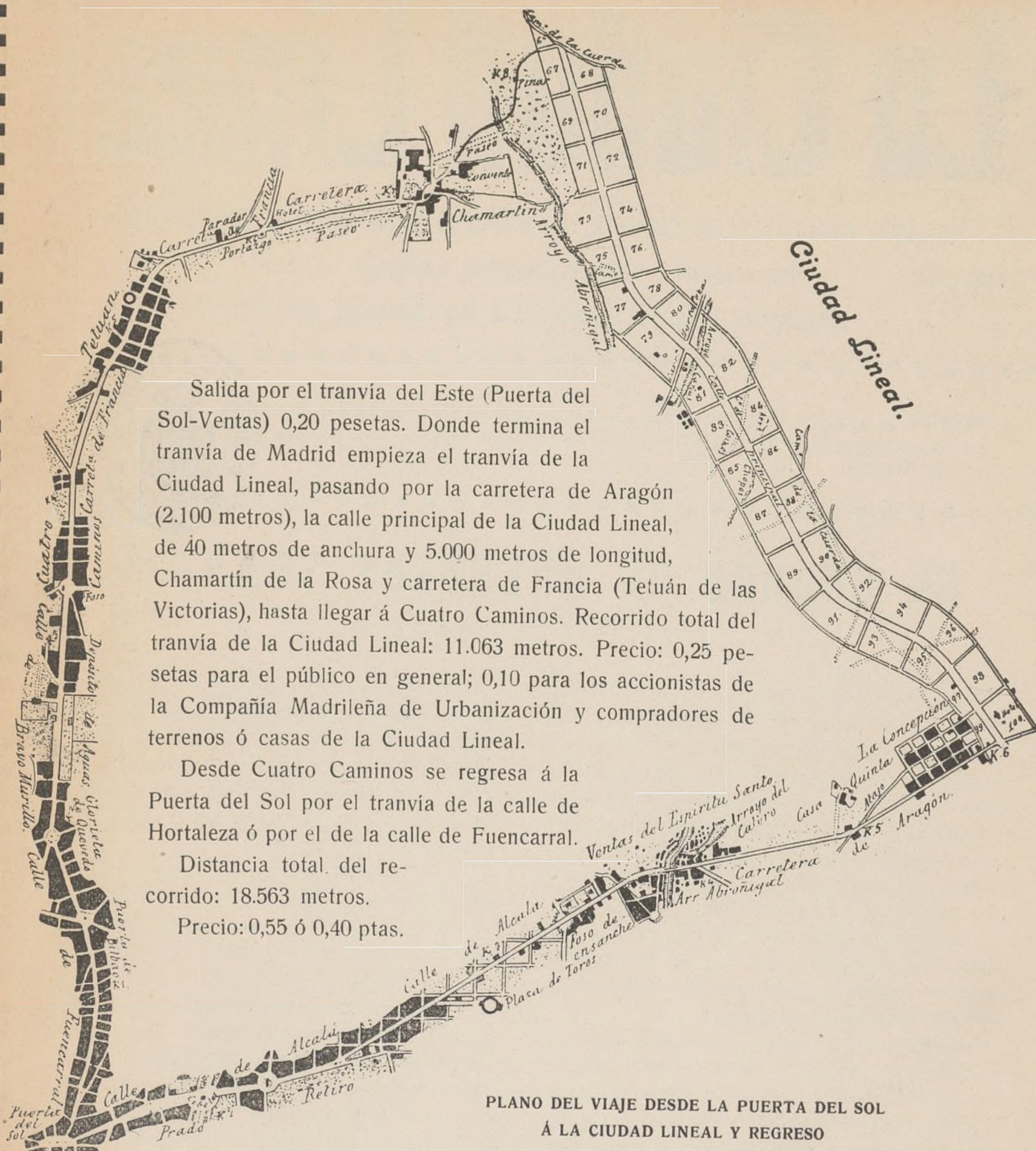
Comentando dicho ofrecimiento, nuestra Revista decía en el último número: «Es de creer que la actual *entente* se convierta más adelante en servicio combinado permanente.»

Así debe ser y cuanto antes. Así debe ser, porque es de verdadero interés general que por un convenio entre ambas poderosas Compañías, el público pueda trasladarse rápidamente, directamente y sin las molestias del trasbordo en Ventas y en Cuatro Caminos, desde cualquiera parte de Madrid á cualquiera parte de nuestra Ciudad Lineal, ya que ésta tiene la grande ventaja de hallarse recorrida en toda su extensión por una calle-eje, servida por vías férreas, inmediatas á las cuales se hallan las calles transversales, á muy poca distancia de la principal.

Esa *entente cordiale* entre las dos únicas Compañías de Tranvías de nuestra capital, es de gran

conveniencia para el pueblo de Madrid. Y lo es para mejorar las condiciones defectuosas y anti-higiénicas de nuestra gran capital, que necesita salir al campo y oxigenarse, que necesita tener espacio abundante en casas y en vías, que necesita, en suma, llevar una vida más sana, más cómoda, más alegre.

Á la Compañía general de Tranvías de Madrid le conviene grandemente que el público de una capital de 600.000 almas salga con frecuencia á las afueras, aprovechando todo el recorrido de los tranvías interurbanos. Le conviene que fuera del terreno servido por sus líneas, resida permanentemente una población más numerosa posible, que crezca de año en año, y que con frecuencia tenga que ir á despachar sus asuntos en oficinas, talleres, tiendas y espectáculos, al centro de Madrid. Le conviene, por último, que los días de fiesta, durante las tardes de otoño y de primavera, durante las noches de verano —tan caluroso y molesto en Madrid, tan fresco y agradable en la Ciudad Lineal— haya miles y miles y miles de personas que haciendo uso de sus tranvías, vengán á pasear y á recrearse á las hermosas arboledas de la Dehesa de la Villa, á las calles sanas de la Ciudad Lineal, á nuestro velódromo y á nuestro gran parque de diversiones.



Salida por el tranvía del Este (Puerta del Sol-Ventas) 0,20 pesetas. Donde termina el tranvía de Madrid empieza el tranvía de la Ciudad Lineal, pasando por la carretera de Aragón (2.100 metros), la calle principal de la Ciudad Lineal, de 40 metros de anchura y 5.000 metros de longitud, Chamartín de la Rosa y carretera de Francia (Tetuán de las Victorias), hasta llegar á Cuatro Caminos. Recorrido total del tranvía de la Ciudad Lineal: 11.063 metros. Precio: 0,25 pesetas para el público en general; 0,10 para los accionistas de la Compañía Madrileña de Urbanización y compradores de terrenos ó casas de la Ciudad Lineal.

Desde Cuatro Caminos se regresa á la Puerta del Sol por el tranvía de la calle de Hortaleza ó por el de la calle de Fuencarral.

Distancia total del recorrido: 18.563 metros.

Precio: 0,55 ó 0,40 ptas.

PLANO DEL VIAJE DESDE LA PUERTA DEL SOL Á LA CIUDAD LINEAL Y REGRESO

Conviene también á la Compañía Madrileña de Urbanización que haya servicio rápido y directo, porque cuanto mayores sean las facilidades, cuanto menos tiempo se emplee en trasladarse de Madrid á la Ciudad Lineal y de la Ciudad Lineal á Madrid, nuestra barriada se verá más concurrida y crecerá la población que resida en nuestros terrenos mucho más sanos, mucho

más tranquilos, mucho más baratos que los de Madrid.

Es preciso, pues, que en interés de todos se pongan de acuerdo ambas Compañías y establezcan un servicio de tranvías directo, rápido, frecuente y cómodo, entre el centro de Madrid y la Ciudad Lineal. Servicio que ya debe ser permanente y definitivo, pero que podría ser tempo-

ral y provisional si quisiera hacerse una especie de ensayo durante una época determinada y principalmente durante primavera y verano que es la época de mayor afluencia de gente á nuestros terrenos.

Si la Compañía general estimara que no sería conveniente llevar nuestros tranvías á la Puerta del Sol, ya excesivamente congestionada hoy día, podría hacerse la *entente* de modo que los tranvías que vinieran á la Ciudad Lineal partieran y llegaran solamente á la Cibeles por la calle de Alcalá, á la Red de San Luis por Cuatro Caminos. Á la vez que estas líneas, podrían establecerse otras dos: una, por la Castellana é Hipódromo á Chamartín-Ciudad Lineal; otra, por la prolongación de la línea de la Guindalera y la Prosperidad á la carretera de Hortaleza. Cuantas más facilidades se den al público y cuantas más vías se pongan en circulación, mayor será la afluencia de gente y mayores los ingresos en este que constituye un gran negocio en toda gran capital.

Las vías férreas y principalmente los tranvías

eléctricos, rápidos, cómodos y baratos, son poderosísimos elementos de progreso que están ensanchando, enriqueciendo, saneando y embelleciendo todas las grandes capitales. Los tranvías eléctricos son los que en parte principalísima han de contribuir á que nuestro Madrid se haga una gran capital; á que nuestro pueblo deje cafés, tabernas y chiscones inmundos y se aficione al campo; á que el espíritu emprendedor de nuestros hombres de negocios se emplee en conquistar los vecinos campos desiertos, colonizándolos, transformándolos, poblándolos de casitas sanas, de ricas *villas*, de manchas de verdura, de huertas y jardines, de quintas agrícolas, donde viva gozosa y tranquila una población honrada y laboriosa.

En esto, como en otras muchas cosas, el interés particular de dos grandes Compañías industriales y el interés general del público marchan al unísono. Estúdiense la fórmula de arreglo y llévase á la práctica cuanto antes en beneficio de todos.

H. G. del Castillo

LA VIDA EN LOS BARRIOS BAJOS DE MADRID

Es un doctor, no somos nosotros, el que pinta con negros colores la vida tristísima de las clases pobres de Madrid para las cuales la Compañía de Urbanización quiere hacer una barriada sana, alegre y rica, que en hermoso cinturón de 50 kilómetros, dé la vuelta á nuestra defectuosa capital, admirablemente emplazada en una llanura soleada, purificada por el viento oxigenado y tónico de la próxima sierra.

«¡Pobres gentes las que ocupan las casas de vecindad de los barrios bajos de Madrid! ¡Qué saben ellas de higiene ni de enfermedades contagiosas! Y aunque lo supieran, ¿quién les iba á dar otro albergue donde refugiarse de las inclemencias del tiempo por un precio igual al que ordinariamente pagan? Entraron en esas casas contentos y confiados, y se marcharán tristes y recelosos, después de haber dejado alguno de su familia como tributo necesario pagado á las malas condiciones de las habitaciones.

Esas casas se llaman malditas, porque en ellas

la falta de luz y de aire hacen que aniden como en terreno propio enfermedades que se transmiten á los sucesivos moradores, sin necesidad de que haya contagio directo. Experiencias conocidas ya de antiguo dicen bien á las claras cómo viven y persisten los microbios en los rincones sucios y oscuros de esos cuartos sin aire, y cómo desaparecen de aquellos en que el sol y el aire entran á raudales.

Es, sobre todo, la tuberculosis una enfermedad habitual en estas casas donde viven gentes trabajadoras y mal alimentadas; es decir, en condiciones de que puedan hacer explosión en ellas toda clase de padecimientos. Reparten estos enfermos sus esputos por toda la casa, y los chicos, en su movimiento constante, los transportan en sus manos, en sus zapatos, en sus vestidos, y los introducen en las habitaciones lóbregas donde harán su nido para siempre; y tras la tuberculosis se apoderarán de esos cuartos la fiebre tifoidea, la difteria, la viruela... »

Dr. C. Rodrigo Lavín.



LA CULTURA FISICA EN CASA

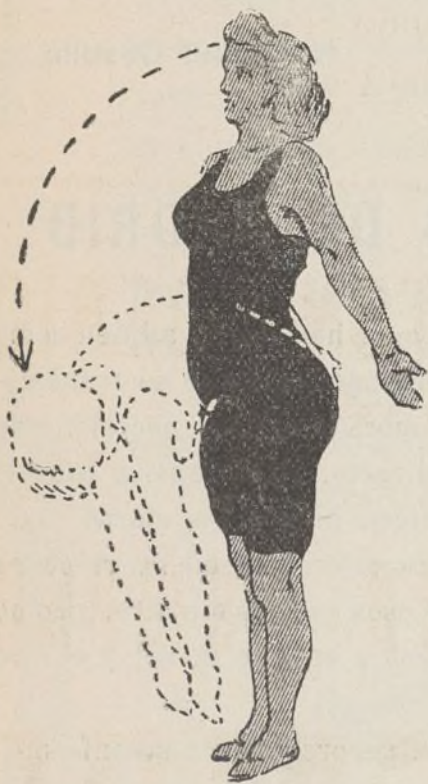
CONTINUACIÓN (1)

PARA LA MUJER

Los ejercicios tercero y cuarto, á que ahora nos referimos, atañen especialmente á los músculos oblicuos del abdomen y tienen por efecto fortificar los músculos de los flancos, redondear

el talle y hacer desaparecer la sobrecarga crasosa que se acumula tan fácilmente á cada lado por cima de las crestas ilíacas.

Durante la ejecución de los movimientos se recomienda guardar en su momento las posiciones iniciales con exactitud por ser tales actitudes una excelente gimnasia dorsal.



Ejercicio 3.º

Ejercicio tercero.—Posición: Las piernas juntas y estiradas, el cuerpo recto, los brazos echados atrás, las palmas de las manos vueltas y los omoplatos en aproximación.

Ejecución: Inclinar el cuerpo hacia adelante y abajo llevando las manos hacia la punta de los pies y exhalando el aliento en totalidad. Levantarse aspirando profundamente y llevando los brazos á la posición primitiva.

Este ejercicio es un perfecto suavizador de la columna vertebral (de atrás á adelante) y for-

tifica, como los precedentes, los músculos de los hombros y espalda.

Ejercicio cuarto.—Posición: La espalda vuelta al muro, los brazos alzados y estirados por encima de la cabeza y las palmas de las manos haciendo frente con la cara.

Ejecución: Echarse hacia atrás todo lo posible en forma de tocar el muro cada vez en parte más baja.

Este ejercicio tiene por efecto distender la pared abdominal y aumentar la agilidad de la columna vertebral en el sentido de adelante á atrás.



Ejercicio 4.º

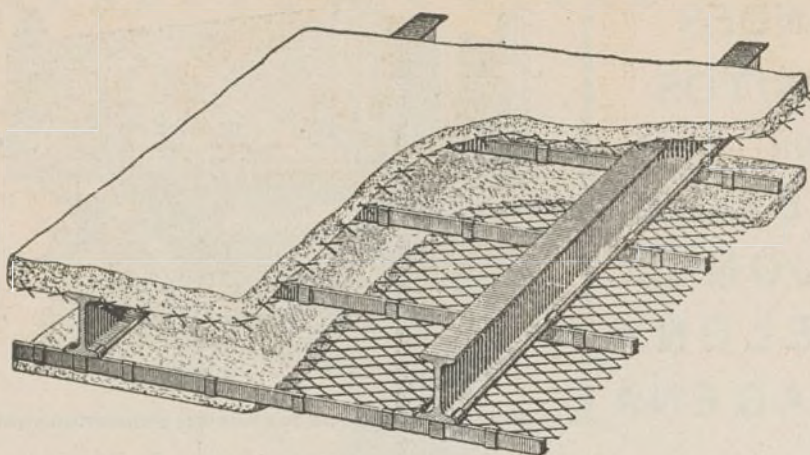
Ejercicios para el adelgazamiento del talle:
Ejercicio quinto.—Posición: Las piernas ligeramente separadas,

el busto algo echado atrás, las manos por detrás de la cabeza, pero sin enlazar los dedos, y los codos inclinados también atrás todo lo posible.

Ejecución: Doblar alternativamente el busto á derecha é izquierda alcanzando la mayor área que se pueda y oscilar en sentido contrario las caderas.

Ejercicio sexto.—Posición: Las manos en las caderas con los pulgares hacia la espalda, los

(1) Véase el número 536 de esta Revista.



METAL DEPLOYÉ

para construcciones de cemento armado

Para precios, pedidos y datos, dirigirse á

RIVIÈRE

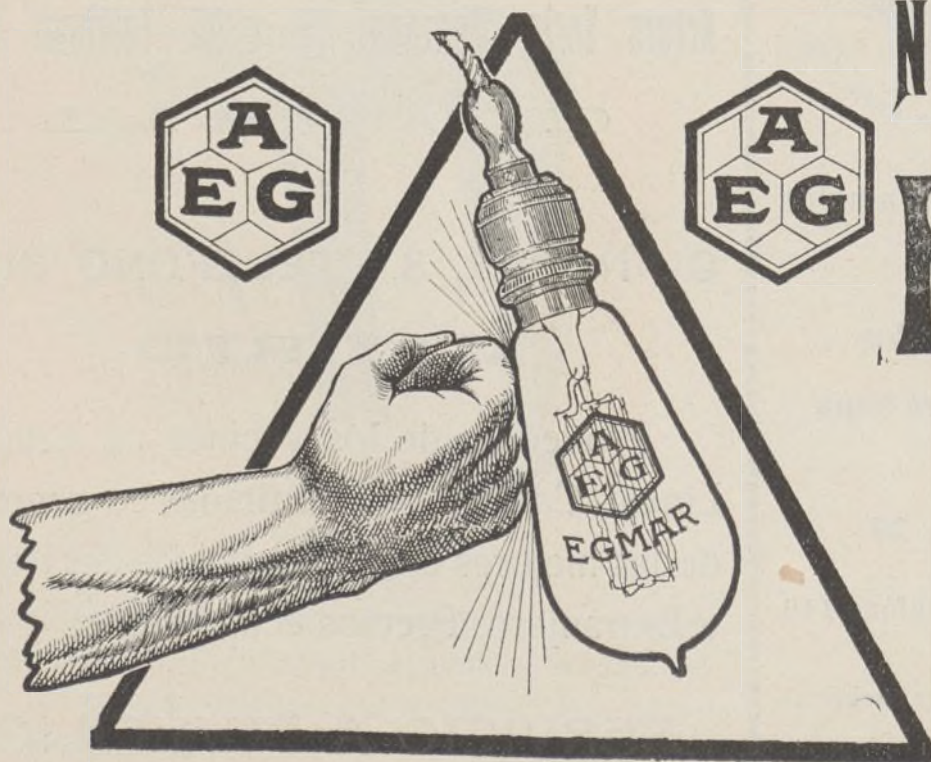
RONDA SAN PEDRO, 58
BARCELONA

Casa en Madrid: calle del Prado núm. 4

Remitiremos á quien lo pida el nuevo folleto ilustrado tratando en detalle las múltiples aplicaciones y ventajas del empleo del Metal Déployé.

A. E. G. THOMSON HOUSTON IBERICA

CALLE DEL PRADO. 20.—MADRID



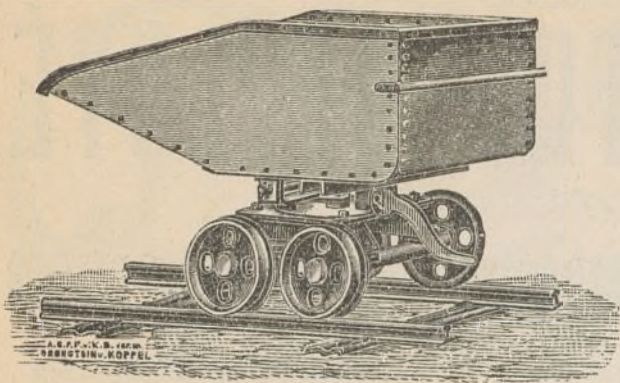
NUEVA LAMPARA EGMAR

DE

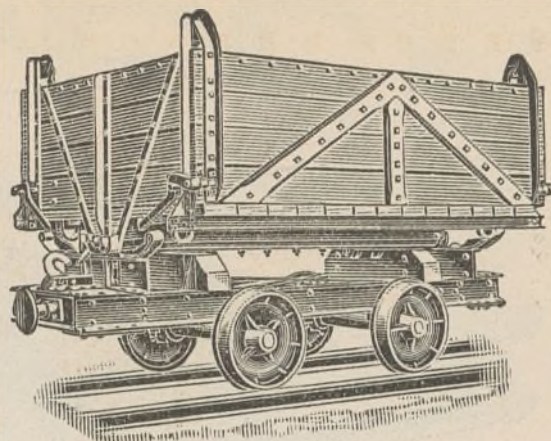
ALAMBRE DE METAL

Única irrompible

Un watio por bujía.



GRANDES
DEPOSITOS
EN
— BILBAO —
— GIJON —
BARCELONA
CARTAGENA



ORENSTEIN Y KOPPEL ARTHUR KOPPEL (S. A.)

MADRID: Carrera de San Jerónimo, 43

Vías portátiles-Material para vías estrechas,
: : : : : tranvías y ferrocarriles : : : : :

ARRENDAMIENTO DE TRENES COMPLETOS PARA TRANSPORTES

LOS MÁS SELECTOS **CHOCOLATES**
TES Y CAFÉS

Emilio González
Antiguo dependiente de
VENANCIO VÁZQUEZ



Galletas y Bizcochos ♦ Bombones y Caramelos

Azúcares y Cacaos

Almacén de Aceites de Oliva filtrados

Conservas, Legumbres y Pastas para sopa

CARRERA DE SAN JERÓNIMO, 29

Cuatro Calles

Teléfono 146

NOTA.—Esta antigua casa dedica uno de sus coches al reparto á domicilio en Ciudad Lineal.

Almacenes de ultramarinos

R. CASADO

Arturo Soria, Manzanas 77 y 96.—Teléfono 3123

CIUDAD LINEAL

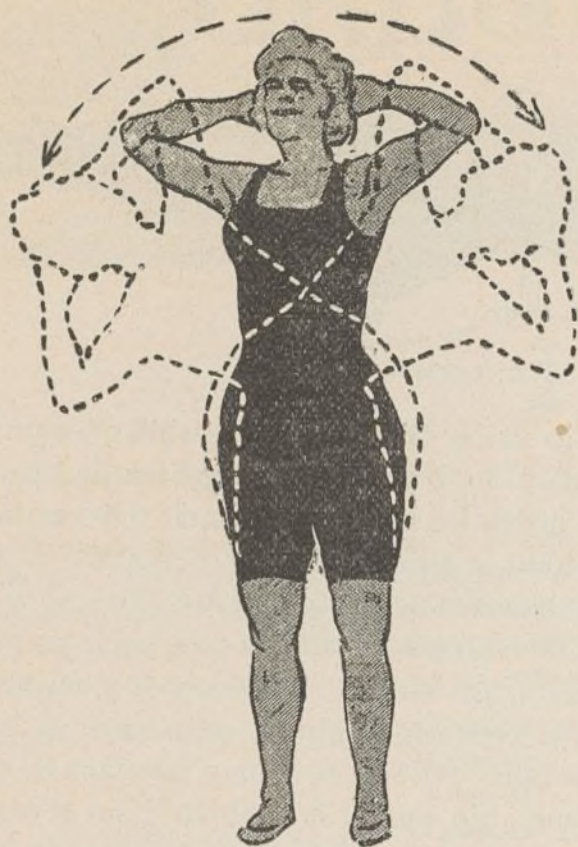
Y

QUIÑONES, 3.—TELÉFONO 3184

MADRID

Proveedor de los vecinos de Ciudad Lineal. Casas muy acreditadas en géneros de las mejores clases conocidas del Reino y Extranjero. Precios económicos.

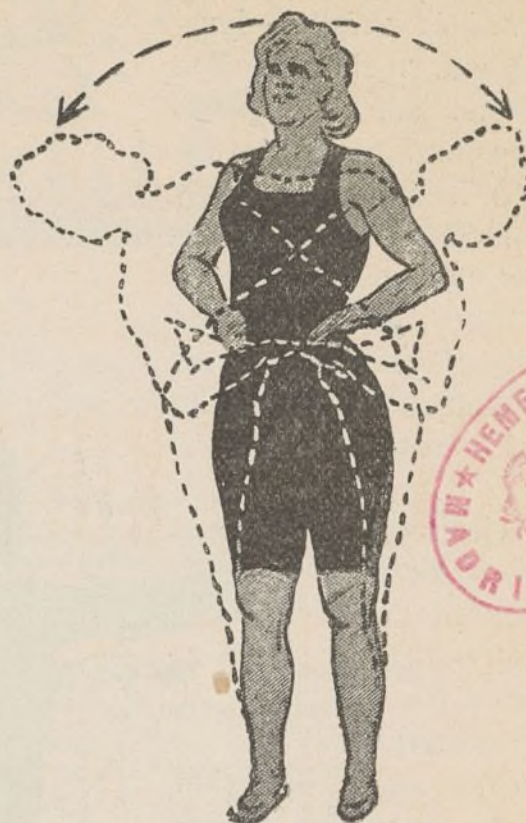
SERVICIO Á DOMICILIO



Ejercicio 5.º

codos muy atrás, los omoplatos aproximados entre sí y las piernas rectas aunque un poco alejadas.

Ejecución: Girar las caderas fuertemente á



Ejercicio 6.º

derecha é izquierda inclinando el dorso al lado opuesto; evitar el doblar las rodillas y mantener los omoplatos aproximados y el busto echado atrás.

PARA EL HOMBRE

Ejercicio cuarto.—Las piernas juntas y tendidas, el cuerpo inclinado horizontalmente ha-

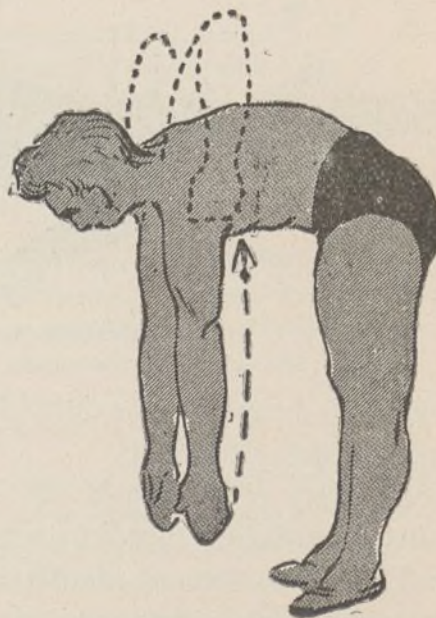


Ejercicio 4.º

cia adelante con la cabeza un poco levantada, los brazos tendidos contra el suelo y las palmas de las manos haciendo frente con la cara. Aspirar profundamente levantando los brazos y lle-

vándolos á los costados y contener la respiración el tiempo de contar lentamente uno, dos, tres, volviendo después á la posición inicial.

Este ejercicio desarrolla el trapecio, los deltoides posteriores y romboides.



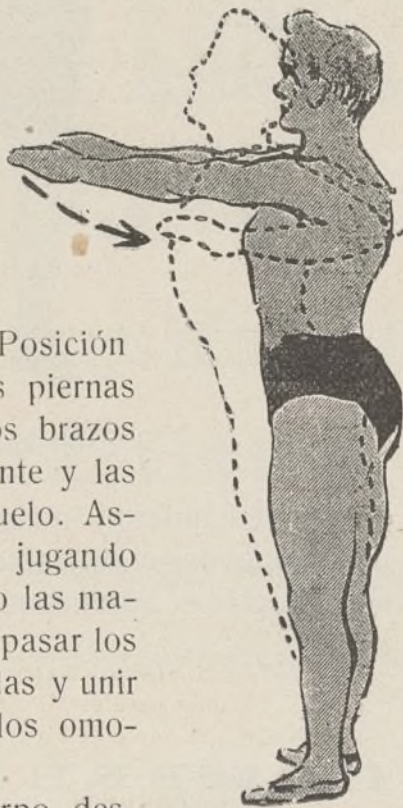
Ejercicio 5.º

Ejercicio quinto.—Igual posición que en el cuarto. Aspirar profundamente jugando los brazos en forma de levantarlos en flexión de codos y aproximar éstos por la espalda el tiempo que se tarda en contar hasta cuatro, y en esta posición se llevan con aire los brazos contra el suelo dando suelta á la respiración.

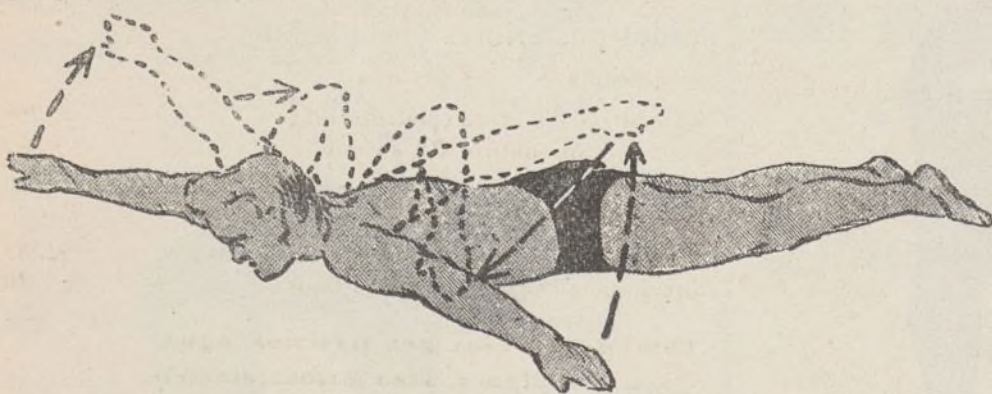
Este ejercicio desarrolla principalmente las fibras oblicuas inferiores del trapecio y los deltoides posteriores.

Ejercicio sexto.—Posición El cuerpo recto, las piernas juntas y tendidas, los brazos echados hacia adelante y las palmas mirando al suelo. Aspirar profundamente jugando los brazos y trayendo las manos contra el pecho, pasar los pulgares por las axilas y unir cuanto sea posible los omoplatos.

El peso del cuerpo desplazándolo hacia adelante durante la aspiración en la respiración, se repone á su rectitud primitiva al hacer la espiración.



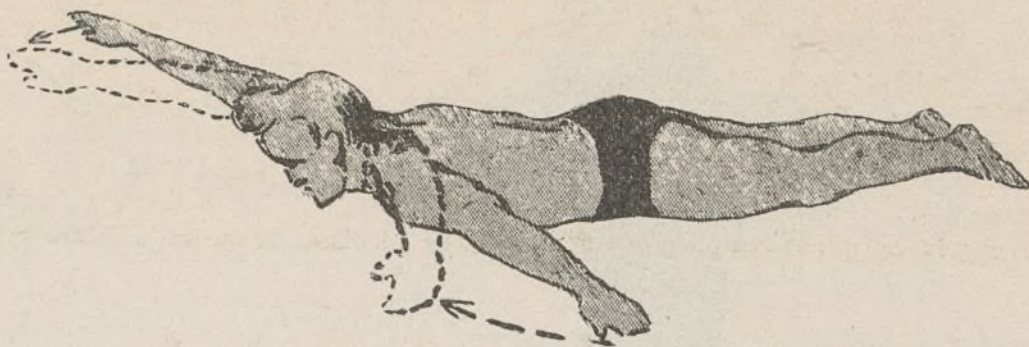
Ejercicio 6.º



Ejercicio 7.º

Este ejercicio desarrolla los deltoides posteriores, romboides y trapecio.

Ejercicios para el desarrollo de los fijadores de los omoplatos: Ejercicio séptimo.—Posición: Echarse sobre el vientre con los brazos en cruz y las palmas de las manos hacia el suelo.



Ejercicio 8.º

Ejecución: Sin elevar la barbilla, levantar los brazos todo lo posible por encima de los costados, doblarlos en juego natural y llevar los codos todo lo atrás posible procurando la mayor aproximación de los omoplatos. Estirar los brazos manteniéndolos altos y descansar las manos.

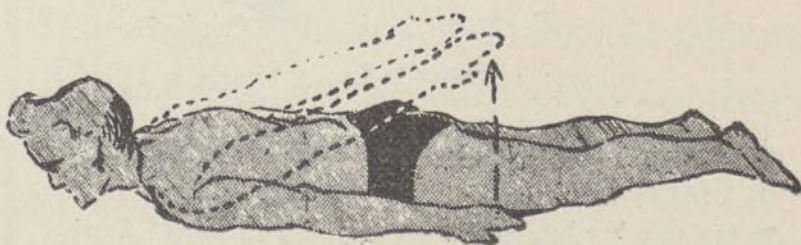
Ejercicio octavo.—Posición: La misma que para el ejercicio séptimo, pero con los brazos extendidos de lado en cruz y las palmas contra el suelo. Sin mover la barbilla y sin levantar el dorso, aspirar profundamente levantando los dos brazos juntos de costado, un poco hacia adelante; las palmas de las manos también hacia adelante y los pulgares más altos que los demás dedos. Este ejercicio desarrolla las porciones horizontales y super-espinosas del trapecio, los romboides, grandes dentados y los deltoides posteriores; su acción es de gran intensidad.

Ejercicio noveno.—Posición: Acostado sobre el vientre como en el ejercicio séptimo, pero con los brazos tendidos atrás todo lo largo de los muslos y las palmas apoyadas sobre el suelo.

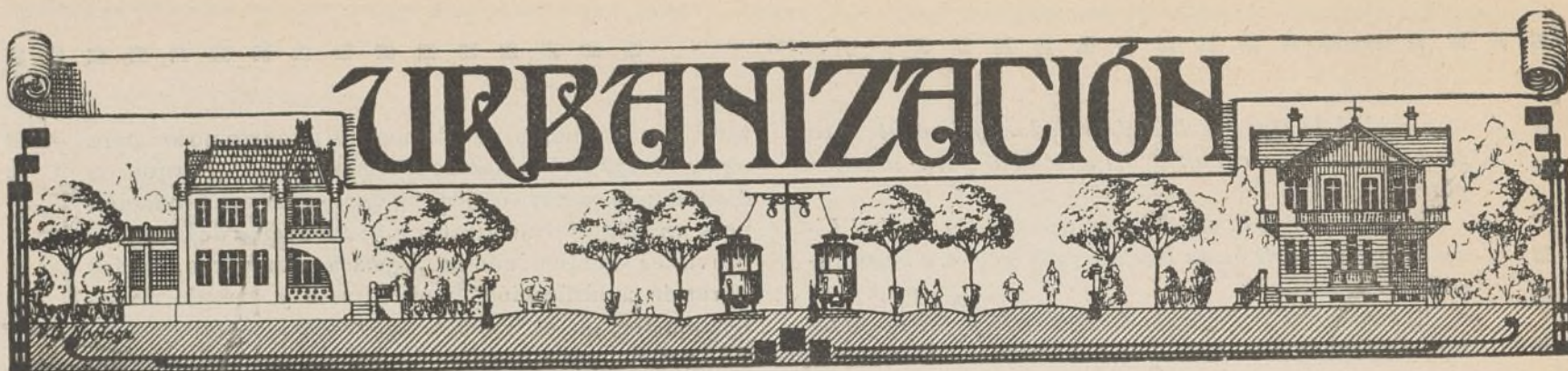
Con el mentón tocando tierra, se aspira profundamente levantando los brazos hacia adentro y atrás; volver á la elevación con las palmas hacia afuera y los pulgares más altos que los otros dedos.

Este ejercicio desarrolla los músculos siguientes: todas las porciones del trapecio, deltoides posteriores y grandes y pequeños, redondos y tríceps.

(Continuará)



Ejercicio 9.º



1914

En 3 de marzo cumple nuestra sociedad los veinte años desde su fundación.

Su vida queda resumida en las cifras de los ingresos de explotación de sus negocios, vías férreas, suministro de agua y de electricidad, venta á plazos y al contado de terrenos y de construcciones y otros negocios auxiliares, parque de diversiones, imprenta, almacenes y tejares.

Fueron en	1894.	1.990,50	pesetas
—	1895.	4.605,89	—
—	1896.	8.690,72	—
—	1897.	17.096,65	—
—	1898.	46.741,56	—
—	1899.	91.992,46	—
—	1900.	159.379,95	—
—	1901.	168.030,51	—
—	1902.	216.022,31	—
—	1903.	348.088,85	—
—	1904.	359.279,51	—
—	1905.	598.596,84	—
—	1906.	812.802,39	—
—	1907.	1.043.100,33	—
—	1908.	1.268.992,41	—
—	1909.	1.404.584,61	—
—	1910.	1.752.270,45	—
—	1911.	1.771.588,26	—
—	1912.	1.942.719,31	—
—	1913.	2.240.081,24	—

con un aumento sobre 1912 de 297.361,93; á continuación relato breve del intenso trabajo del año.

Compañía Madrileña de Urbanización. Garantías y progresos en 1913.

Terrenos.

Tenía la Compañía Á LA VENTA en 31 de diciembre de 1912; metros cuadrados.	5.913.257,65
casi todos en la proximidad de su red ferroviaria, valorados para la urbanización y venta á plazos en pesetas.	18.626.761,60
Más metros cuadrados.	2.604.807,03
adquiridos desde 1.º de enero.	

VENDIDOS Á PLAZOS (20 AÑOS).

Total importe de los contratos, pesetas	3.728.514,64
Cobrado á cuenta	1.124.041,32
Resta por cobrar en 1.º de enero de 1914	2.604.473,32
Cobrado desde 1.º de enero de 1913 por lotes, arrendamientos, etc.	189.012,01
Aumento sobre el año anterior	10.323,18

Agua.

Cobrado por suministro, uso de calles y materiales, desde 1.º de enero de 1913, pesetas.	72.047,56
Aumento sobre el año anterior, pesetas.	15.351,55

Construcciones.

VENDIDAS AL CONTADO Y Á PLAZOS (20 AÑOS).

Total importe de los contratos, pesetas	6.152.093,75
Cobrado á cuenta	4.405.898,47
Resta por cobrar en 1.º de enero de 1914	1.746.195,28
Cobrado desde 1.º de enero de 1913 por plazos, inquilinato, etc.	561.055,73
Aumento sobre el año anterior.	90.104,54

Vías férreas.

Cobrado desde 1.º de enero de 1913, pesetas.	618.250,69
Aumento sobre el año anterior.	75.144,01

Electricidad.

Cobrado por suministro y materiales desde 1.º de enero de 1913, pesetas	209.294,97
Aumento sobre el año anterior.	52.927,67

Parque de diversiones.

Cobrado desde 1.º de enero de 1913, pesetas	188.069,07
Aumento sobre el año anterior.	45.582,94

Almacenes.

Cobrado desde 1.º de enero de 1913, pesetas	184.795,57
Aumento sobre el año anterior.	25.430,94

Imprenta.

Cobrado desde 1.º de enero de 1913	95.288,07
Disminución sobre el año anterior	8.346,26

Ingresos varios.

Cobrado desde 1.º de enero de 1913, pesetas	122.267,57
Disminución sobre el año anterior	9.156,64

Total de ingresos, por terrenos, agua, construcciones, vías férreas, electricidad, parque de diversiones, almacenes, imprenta é ingresos varios, pesetas **2.240.081,24**

Aumento sobre el año anterior, pesetas **297.361,93**

En el año actual hay fundamento razonable para tener la seguridad de consolidar y de aumentar bastante la cifra considerable de los ingresos en 1914.

Esperamos terminar las obras del Jarama, aprovechando el estiaje así como los incidentes suscitados por la

Comunidad de regantes de dicho río, dando fin á esta obra magna, de extraordinaria importancia para nuestros planes.

Prolongaremos la vía del ferrocarril de la Ciudad Lineal por una parte hasta Fuencarral y por otra hasta Vicálvaro.

Se terminará la doble vía á Chamartín y por la carretera de Aragón y se electrificará el tranvía á Fuencarral si nos lo permite el expedienteo.

En la construcción del Colegio de Huérfanos de la Armada esperamos coger aguas y entre ésta y las demás construcciones obtener un aumento de consideración.

Al negocio de terrenos se le concederá más preferente atención si cabe que en los años anteriores.

TERRENOS

Durante el año 1913 se han adquirido 2.604.807,03 metros cuadrados preparando importantísimas operaciones para el porvenir.

AGUAS

Además de las obras de mucha consideración para la elevación de aguas del Jarama, se ha extendido la canalización considerablemente y se han hecho multitud de obras de menos importancia.

AGUAS DEL JARAMA

Del préstamo que para la elevación de estas aguas hizo á la Compañía la casa Urquijo y C.^a, importante 750.000 pesetas se han devuelto 170.000 á razón de las 10.000 pesetas mensuales convenidas.

CONSTRUCCIONES

Desde 1.º de enero á 31 de diciembre de 1913, se han terminado las siguientes obras para la Compañía:

210 metros de cerramiento entre las manzanas 67 y 68, junto al camino de la Cuerda, y una casa de guarda en la manzana 68; una caseta construida con bloques de la máquina «Ideal» para entrada de cables de alta tensión, en la manzana 88; cobertizo para cuadras en la prolongación de la manzana 96; dos naves para almacenes de la Compañía, en la manzana 100; ampliación de la casa de guarda en los viveros de la Compañía, de la manzana 81; estufa y cajoneras en los viveros de la Compañía, de la carretera de Hortaleza; construcción de un foso en la estación de Tetuán; fundación y depósito para aguada de las máquinas en el solar de la Compañía situado en el Pacífico; un muro de contención y antepecho de fábrica de ladrillo en la Casa de Máquinas de la carretera de Hortaleza; reforma de parte del cocherón de la manzana 100, para instalar la imprenta de la Compañía; 20 metros de cerramiento en la calle de Arturo Baldasano; varias obras de reforma en las oficinas de la Compañía; varias obras en la casa de transformadores de San Fernando; caseta para el pozo pequeño de San Fernando; varias obras en la finca de la Compañía situada en San Fernando; muro de contención, junto á la vía, en la línea de Vallecás; dos casetas para guardavía en la línea de Colmenar; caseta para el pozo aguada de la estación de Colmenar; un muro de mampos-

teria en la estación de Fuencarral; cuatro pozos para aguas claras en la línea de Colmenar; en el Parque de diversiones, caseta rústica con dos estanques, fundación para una plataforma giratoria, canalización de las aguas pluviales conduciéndolas á pozos sumideros, varias obras de modificación en el Kursaal y arreglo de dependencias; en el Velódromo, recomposición general de la pista, construcción de palcos para el público y tribunas para corredores y Prensa y una pista de tennis de hormigón de grava y encintado de piedra artificial.

Para particulares desde 1.º de enero á 31 de diciembre de 1913 se han terminado la siguientes obras:

Hoteles de lujo de dos pisos, 8; hoteles de lujo de planta baja, 5; casas de dos pisos, 2; casas de planta baja, 7; casas para guarda, 7; cobertizos, 8; obras de ampliación y reforma, 9; cerramientos, 27; obras pequeñas, 24, y doce casas para obreros en la carretera de San Isidro (Madrid); depósitos para agua, 3.

Total de obras para particulares terminadas en el año, 112.

Obras en construcción:

Para la Compañía.—Levantar un piso en la fábrica de electricidad; crujía para retretes en las oficinas; terminación del piso de cubiertas en las oficinas.

Para particulares.—Manzana 69, edificio para el Colegio de Huérfanos de la Armada, dicha obra está en algunas crujías enrasado el piso de planta principal y forjado de rasilla y en las restantes los muros interiores enrasados á la altura del piso y los de fachada á la altura de arcos de ventanas; manzana 95, reforma de un hotel; manzana 70, casa de planta baja; manzana 80, hotel de planta baja y cerramiento de dos lotes; manzana 82, cerramiento de tres lotes.

Total de obras en construcción para la Compañía y particulares, 8.

En estudio un hotel de lujo de dos pisos y varias obras pedidas.

EN VÍAS FÉRREAS se han inaugurado el tranvía al Colegio de la Paloma y la doble vía de Cuatro Caminos á la bifurcación con el camino de Chamartín.

La explanación de las prolongaciones del ferrocarril de la Ciudad Lineal á Fuencarral, Vicálvaro y Vallecás así como el expediente de la expropiación forzosa han avanzado mucho.



Del tranvía de Vallecás adquirido en diez plazos anuales se han pagado los cinco primeros con la puntualidad acostumbrada.

LA RED ELÉCTRICA se ha extendido, por la Compañía y por los contratistas á quienes vende fluido, á los pueblos de Azaña, Barajas, Camarena, Canillejas, Carranque, Casarrubios del Monte, Casarrubuelos, Cediño, Ciudad Lineal, Cuarenta Fanegas, Cubas, Chamartín de la Rosa, Chozas, El Alamo, Esquivias, Griñón, Hortaleza, Humanes, La Torre, Madrid Moderno, Moraleja, Móstoles, Pantoja, Pueblo Nuevo, Seseña, Tetuán, Ugena, Valmojado, Ventas, Vicálvaro, Villaverde, Villaviciosa de Odón, Yeles, Yllescas y Yuncos.

En Villaverde empalman las líneas de Carabanchel Alto y Bajo y Fuenlabrada.

“MUROPINT”

es la famosa pintura lavable, en polvo, empleada por los artistas de más fama, los grandes decoradores, que aleccionados por la experiencia han aprendido que solo con esta pintura se puede conseguir bajo el punto de vista artístico é higiénico

Una Obra Maestra.

Es el “MUROPINT” el FORMIDABLE COMPETIDOR de las pinturas al aceite, admite como estas el picado á cepillo; las habitaciones decoradas con dicho producto presentan siempre una superficie lisa perfecta á que no han llegado aquellas pinturas y es muchísimo más económico y tan duradero como estas.

El “MUROPINT” HA VENCIDO á las pinturas al temple, especialmente á las preparadas en pasta, que como es sabido contienen un 30 % de agua *que se paga como pintura*. Se conserva indefinidamente, siempre dispuesta para el uso; fabricada en enormes cantidades y con el mayor esmero por la renombrada Casa BURRELL & CO., Ltd., de Londres, damos al comprador de pinturas el **VALOR MAXIMO por el PRECIO MINIMO.**

Pida V. absolutamente GRATIS á los únicos Representantes para la Provincia de Madrid,

COMPañÍA MADRILEÑA DE URBANIZACIÓN, Apartado 411, MADRID,

muestras, libros de colores, instrucciones y el precioso folleto EL ARTE DE DECORAR EL HOGAR, que le serán remitidos seguidamente.

DEPOSITOS PARA LA VENTA EN MADRID.—ALMACENES DE LA CIUDAD LINEAL; Droguerías de los Sres. D. FEDERICO BATRES, Glorieta de Bilbao, 5; D. LUIS VILLEGAS, Alcalá, 72; D. EDUARDO DIAZ HERRERA, Desengaño, 9, 11 y 13; D. ANTONIO VALDERRAMA, Mesón de Paredes, 24; Sra. VIUDA DE AGUILERA, Huertas, 28; D. MARIANO CAMPIÑA, Alcalá, 179.

También en la

Droguería Romero Giron,
Depositarios para los Colores, Barnices, &c., de la casa Burrell.
Augusto Figueroa, 15, Madrid.

LA CIUDAD LINEAL

S^{DA}D. A^{MA}. ESPAÑOLA

KOERTING

BARCELONA, SEVILLA, VALENCIA, ZARAGOZA

Teléfono 1.664

MADRID
FLORIDABLANCA, 3

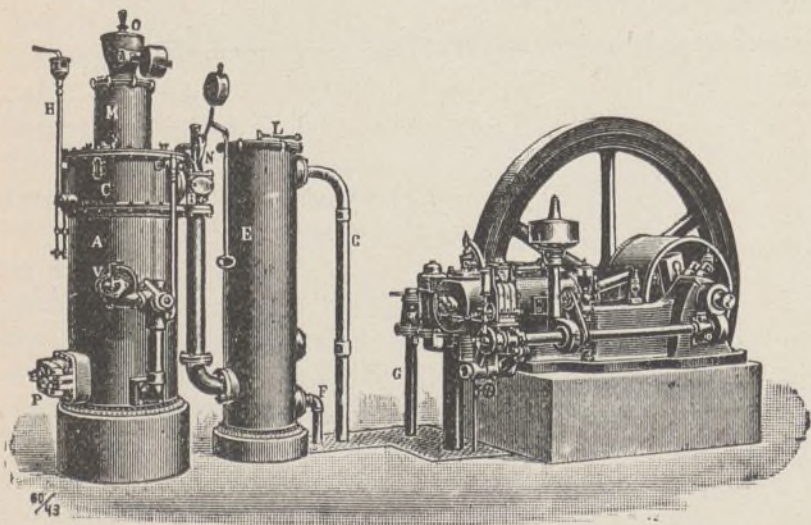
Apatado 526

CALEFACCIONES CENTRALES

por vapor á baja presión y por agua caliente

Más de 100.000 instalaciones
hechas en todo el mundo

Bombas para elevación de aguas
Aparatos por chorro. Maquinaria



MOTORES

de gas pobre, gas de
alumbrado, bencina y
: : sistema Diesel : :

En Humanes, la de Torrejón de Velasco y en Móstoles la de Navalcarnero.

Total 40 pueblos.

Por último en todos los negocios auxiliares se ha trabajado mucho, se ha conseguido bastante y se ha preparado un gran desarrollo para los años sucesivos.

OBLIGACIONES

Se han amortizado 184 y se han vendido por cuenta de particulares 1.347.

PAGARÉS

La cifra de pagarés en circulación ha disminuido durante el año 1913 pesetas 108.759.

CAJA DE AHORROS

Las libretas á cinco años, que devengaban el interés anual de 8 por 100, seguirán percibiendo este interés las suscriptas antes del 31 de diciembre de 1913.

Las suscriptas desde 1.º de enero de 1914, sólo devengarán el 7,75 por 100. En momento oportuno anunciado con suficiente antelación, se rebajará á 7,50, á 7,25 y á 7 por 100, para las que se suscriban desde las fechas que se fijarán.

Dentro de 20 ó 30 años, cuando hayamos terminado nuestras redes ferroviarias, las líneas eléctricas y las de canalizaciones de aguas, cuando sólo nos ocupemos de la explotación de los negocios terminados y de comprar

terrenos y de construir edificios, entonces sólo tendremos en circulación obligaciones á la par de 500 pesetas y libretas de la Caja de Ahorros al 3, al 4, al 5 y al 6 por 100, puesto que las de interés más alto habrán sido pagadas poco á poco á su vencimiento y no se habrán admitido renovaciones como estamos haciendo ahora al extinguir la emisión de pagarés, primer valor que lanzamos á la circulación.

RESUMEN

Tal es la expresión concisa de los trabajos durante el año 1913, labor intensa y afortunada, que ha consolidado y acrecido el crédito de nuestra Compañía conquistado en ruda lucha contra todos los defectos nacionales, impuestos abrumadores, oligarquía y caciquismo y como si esto no fuera bastante campañas difamatorias y chantagistas más violentas y malévolas que las sufridas por ninguna sociedad.

De todas estas formidables pruebas ha salido incólume nuestra empresa, en los veinte años de su existencia, mientras más de treinta sociedades de mayor importancia aparente que la nuestra, han sucumbido ó aminorado su prestigio.

En el año actual, dado el trabajo preparatorio de los anteriores, tenemos fundamento racional para esperar un aumento, en los ingresos de explotación, de trescientas mil pesetas, cuando menos, sobre la cifra considerable de 1913.

Salud y prosperidades deseamos á todos nuestros clientes, amigos y protectores.

NUESTRAS NOTICIAS

Aguas.

Ha terminado una leve alteración en el suministro ocasionada por las obras que se han hecho en las arquetas de toma del canalillo.

Tarjetas á precio reducido.

Desde el día 23 de diciembre hubo tiempo sobrado para sacar las tarjetas cómodamente; mas como la casi totalidad de los vecinos acude en los últimos días la simultaneidad de las peticiones y la aglomeración consiguiente resulta molesta para todos.

Habrà que pensar en el modo de que el público quede bien servido y pronto en este año 1914 y sucesivos.

A nosotros se nos ocurre empezar la renovación de las tarjetas el 1.º de diciembre y desde el 22 que paguen un pequeño recargo los morosos con lo cual habrá menos cola ó ninguna ante la ventanilla.

Premio Álvarez Marina.

De las 40 pesetas, importe de este premio, se han concedido 25 al conductor Antonio Pavón y 15 al cobrador Juan Alonso.

Gracias mil en nombre de los agraciados y de toda la Compañía al generoso donante.

D. Ricardo Guereña nos entregó 50 pesetas que hemos distribuido entre el personal á partes iguales.

El Excmo. Sr. D. Ramón Gutiérrez Ossa y D. Diego Ayllón, han dado también directamente al personal el aguinaldo de 25 pesetas cada uno

Los caciques de Vallecas nos tiran piedras escondiendo su mano y valiéndose de la de algunas proletarias incautas y engañadas.

Esperamos que los proletarios, varones y hembras, de Vallecas caerán de su burro y comprenderán que les conviene más ponerse á nuestro lado en donde hallarán mayor número de jornales, mayor remuneración, trato más digno conforme á nuestros ideales altruistas y á nuestro deseo de moralidad en la administración municipal.

¿Prefieren á sus actuales patronos y los sirven, por una misera propina, de comparsas en sus ambiciones caciquiles y se meten dentro del Código Penal?

Pues les advertimos paternalmente, fraternalmente, caritativamente, que van contra sus intereses, que están equivocados y que las equivocaciones suelen pagarse muy caras en la vida.

Lo extraño y sorprendente es que no haya ningún jefe socialista que explique estas cosas á las masas in-

cultas de Vallecas aunque sea con el criterio del mal menor considerándonos á nosotros como patronos burgueses menos malos.

De todos modos nosotros seguimos impertérritos nuestro camino, con la perseverancia de costumbre, fiando en nosotros mismos más que en el concurso ajeno, como buenos ciudadanos que somos tanto al cumplir nuestros deberes como al hacer efectivos tenazmente nuestros derechos.

Tócanos ahora actuar contra nuestro gusto y nuestros hábitos, de tribunos de la plebe y lo hacemos desinteresadamente, en pro de la moralidad y de la justicia é interesadamente, con egoísmo natural y justo, en defensa de los dineros de los clientes de la Compañía y de nuestro pucherete puesto al amor de la lumbre de la administración municipal honrada.

Ajenos á la política puesto que en nuestra Compañía están representadas todas las opiniones, predominando las conservadoras, hemos lamentado en otras ocasiones la protección que algunos elementos, que se dicen avanzados, han dispensado á los caciques de Chamartín y de Canillas.

También lamentaremos ahora que dichos elementos por acción ó por omisión, favorezcan á los caciques de Vallecas en contra de nosotros que sólo deseamos una administración municipal de cuentas tan claras como las nuestras.

La Ciudad Lineal es el complemento de las ideas progresivas del americano, hace años fallecido, Henry George, y nuestra Compañía realiza las ideas de su fundador y las de Henry George, con criterio eminentemente conservador, de pacificación de los espíritus, de previsión social, de progreso ordenado y pacífico, con espíritu práctico, con el sentido común que suele faltar en las novedades implantadas en España.

¿Cómo lo hace?

De un modo muy sencillo. Adquiriendo tierras, expropiándolas voluntaria ó forzosamente, dentro de las leyes, constituyendo así un latifundio, mas no para agravar el mal actual de las muchas tierras en pocas manos, sino todo lo contrario, para distribuirlo entre muchos de un modo científico, en parcelas de forma regular y poniendo al alcance de los proletarios todas las comodidades de la civilización dentro de una arquitectura racional de las ciudades, en que convivan fraternalmente y con hogar independiente todas las clases sociales, pobres y ricos, enfrente de las inmorales barriadas sólo para obreros ó sólo para ricos.

De suerte que si la Ciudad Lineal es beneficiosa para todos, lo es más para los obreros que encontrarán en nuestra Compañía, en forma de jornales unas veces y en forma de casas baratas otras, lo que no hallan hoy los proletarios de Vallecas con sus amos instigadores de los alborotos de estos días.

La construcción de casas baratas es subvencionada por el Estado á varias entidades.

Supongamos que esto es justo, aunque á nuestro juicio es discutible.

Bien está.

Lo que seguramente no está bien es que no se nos subvencione también á nosotros los que construimos más y mejores casas baratas, que las entidades rivales favorecidas.

Y lo que desde luego parecerá rematadamente mal á toda conciencia recta é imparcial, es que con el dinero, con la parte alicuota que el Gobierno saca de nuestra bolsa en forma de innumerables contribuciones é impuestos, se obsequie á los que nos hacen competencia en nuestro negocio de construir casas verdaderamente baratas.

Nos alegramos de las bienandanzas del prójimo; pero deseamos que el sol gubernamental luzca por igual para todos.

Con que nos disminuyan impuestos en cantidad equivalente á la que pagamos en favor de los que, sin querer, nos hacen una competencia desleal, quedaríamos desagraviados.

Fiesta escolar.

Tan modesta y agradable en la forma como importante en el fondo fué la celebrada el domingo 4 en la barriada de la carretera de Aragón en la escuela para niñas y niños iniciada y costeada por aquellos vecinos modelo de buenos ciudadanos.

El reparto, por sorteo muy bien organizado, de unos trescientos juguetes, á requerimientos insistentes de la Junta directiva, fué presidido por el Director de la Compañía Madrileña de Urbanización, su señora y el Diputado Provincial D. Arturo Soria y Hernández.

El elemento infantil salió muy regocijado del reparto de juguetes, de la música y de la elevación de globos. No hubo discursos.

Terminó el acto con la plantación de un hermoso pinabete frente al centro de la Sociedad Obrera Vecinal situado en la calle de Vallejo.

Merecen muchos plácemes por la organización de tan simpática fiesta los Sres. D. Domiciano Azcona, D. Tomás Carceller, D. José Martínez Guirao, D. Manuel Villahermosa y D. Salustiano Delgado, que forman la plana mayor de la Directiva de la Sociedad Obrera Vecinal de Vicálvaro, quienes, eficazmente ayudados por los Sres. Ugena, Vázquez, Monzón, Gómez, Alcober, Pradas y Sánchez, hacen resaltar la labor de su digno Presidente D. Antonio Piquer del Campo, para todos los cuales enviamos nuestra enhorabuena más cumplida.

Felicitación muy cordial merecen los individuos de dicha Sociedad que revelan su talento, su hombría de bien y sus excelentes cualidades de buenos españoles en muchas cosas poco frecuentes que pasamos á enumerar.

Amor á la enseñanza demostrado no con vana palabrería sino como lo hacen los hombres de veras, con hechos y con pesetas, con abnegación y con trabajo.

Espíritu de unión y de concordia que tanto falta en España.

Espíritu de justicia y de imparcialidad, con la viril resolución consiguiente, para arrojar de su seno á elementos perturbadores que pretendieron convertir á la Vecinal en arma de combate y de difamación contra la Compañía Madrileña de Urbanización y para identificarse espontáneamente con ésta haciéndose cargo de que la prosperidad de la Ciudad Lineal y la suya van juntas, auxiliándose mutuamente y formando un todo armónico.

Ardiente deseo de la buena administración munici-

pal de Vicálvaro, secundando los rectos propósitos que en el mismo sentido tiene también la Compañía Madrileña de Urbanización; y para ello vigilar la inscripción en el Censo electoral de todos los vecinos que deban tener voto y alcanzar la representación proporcional en el Ayuntamiento de Vicálvaro, que en justicia les corresponde.

Amor al arbolado y á todas las manifestaciones de cultura y de progreso, reveladoras de la noble condición de su ánimo.

Aquí no hay vagos; las riñas, los crímenes, las borracheras, los juicios de faltas entre vecinos son cosas punto menos que desconocidas.

Aquí podrían estudiar y aprender mucho los sociólogos que padecemos en España si estudiasen el problema de las casas baratas, en vivo, experimentalmente como los demás problemas de las ciencias físicas y naturales.

El experimento hecho por la Compañía Madrileña de Urbanización es concluyente, no deja lugar á dudas, demuestra que el camino que se sigue por las alturas gubernamentales es equivocado, se dirige á la injusticia, al despilfarro del presupuesto del Estado, al chanchullo, en sentido contrario al del que sigue nuestra Compañía que es el correcto, el justo, el más práctico, sencillo y barato.

Quien quiera convencerse visite esta barriada acompañado de D. Arturo Soria y si tiene ojos y oídos en el entendimiento verá y oirá.

El frío.

Varios termómetros de la Ciudad Lineal marcaron en la noche del 2 de enero 7 grados bajo cero. Como es natural, algunos vecinos que, no atendiendo nuestros consejos, se olvidaron de cerrar la llave de entrada del agua á sus fincas tuvieron la desagradable sorpresa de ver rotas sus cañerías ó cuando menos interrumpido por el hielo el suministro de agua.

El cerrar la llave de entrada á media tarde abriéndola á medio día, el vaciar las cañerías á media tarde y el abrigar las que no se puedan vaciar, con paja, esteras viejas, alfombras ó trapos es conveniente.

También lo es el tener un estanque, siempre limpio, con provisión de agua para ocho ó diez días. El fondo del estanque inclinado hacia una llave de purga en el sitio más bajo con lo que se limpia automáticamente.

En las fincas de la Ciudad Lineal ha habido por esta causa muchos desperfectos.

La Compañía, á pesar de las precauciones adoptadas, ha sufrido también algunos.



«Año de nieves, año de bienes» dice el refrán.
Así sea.

Economía doméstica.

En algunos asilos y conventos y en casas particulares en que se persigue el céntimo, se emplea un procedimiento para gastar menos carbón que consiste en hacer el cocido en menos tiempo echando á los garbanzos ó al agua en que se cuecen una pequeña cantidad de

bicarbonato de sosa (media cucharada de las pequeñas de café para ocho ó diez personas.)

El bicarbonato además ablanda los garbanzos, ayuda á la digestión y es beneficioso para la salud.

Unas cuantas pesetas al año no son de despreciar.

Folleto interesantes.

Ponemos en conocimiento de los numerosos clientes de la Compañía que desean adquirir los folletos comprensivos de las conferencias dadas en el Ateneo de Madrid por el entusiasta propagandista de nuestra obra, D. Hilarión González del Castillo, tituladas «Ciudades Jardines y Ciudades Lineales» y «Pompeya y la Ciudad Lineal», que se hallan de venta á los precios de una y dos pesetas, respectivamente, en las librerías siguientes:

Adrián Romo, Alcalá, 7; Gutenberg, Plaza de Santa Ana; San Martín, Puerta del Sol, 12; Fernando Fe, Puerta del Sol, 15; Librería Internacional, Alcalá, 18.

Servicio combinado entre el Tranvía de Ventas á Canillejas y la Tartana de Barajas.

Desde el día 8 de septiembre se ha modificado el servicio combinado entre el Tranvía de Ventas á Canillejas y la Tartana de Barajas, en la forma siguiente:

Horas de salida de Ventas: 8,25, 12,25 y 17,25.

Horas de salida de Barajas: 8,00, 12,00 y 17,00.

El precio de Ventas á Barajas ó viceversa es el de 80 céntimos.

CASA VIEJA en la Guindalera, parada del tranvía, á duro el pie; buena renta.

Se cambiaría esta finca por otra en la Ciudad Lineal.

Se venden en la manzana 97, dos lotes á calle principal, cercados, con casa con azotea para guarda, depósito para agua, invernadero, plantación, etc.—Precio 15.000 pesetas

POR DERRIBO de la casa Astrarena, Fuencarral, 2, la fotografía de José Bueno se ha trasladado á la Carrera de San Jerónimo, 10 (antes de Navarro), donde sigue ofreciendo al público toda clase de retratos, postales y grupos á los más económicos precios. Especialidad en retratos para tranvías, kilométricos y toda clase de carnets. Precios especiales á los militares. Se retrata todos los días de nueve de la mañana á once de la noche. Carrera de San Jerónimo, 10, Madrid.

MARINELLI, DENTISTA, precios moderados para los vecinos de la Ciudad Lineal. Infantas, 24, frente á la Plaza de Bilbao.

SE VENDE un lote de terreno en la manzana 90, próximo al Teatro, con cerca de ladrillo, casa con tres habitaciones y agua del Lozoya. Razón: Oficinas de la Compañía, Ciudad Lineal.

SE VENDE, por mucho menos de su valor, hotelito con jardín, edificado en dos lotes de terreno, cercado, con arbolado, cerramiento, pozo, estanque, cañerías para riego, etc., etc. y dos lotes de terreno cercado á calle principal en su mejor sitio, con casa de guarda, arbolado, estufa, etc.

Precio último de ambas fincas, comprándolas juntas, 32.000 pesetas.

Razón en las oficinas de la Compañía

Imp. Ciudad Lineal. Admón. Lagasca, 6, bajo.—Teléf. 1.215.

QUIEN ADQUIERE EL HÁBITO DEL AHORRO, ALEJA DE SÍ TODO GÉNERO DE VICIOS

Los hombres más poderosos del mundo, poseedores de fabulosas riquezas, son aquellos que ahorraron su dinero y aprovecharon la oportunidad de invertirlo cuando se presentó la ocasión favorable.

Si usted no ha podido aprovechar una de estas ocasiones no permita que ocurra nuevamente, adquiera una de las **HUCHAS GRAB** y empiece á ahorrar; entonces estará preparado para cuando la oportunidad se presente.



Las huchas Grab EN FORMA DE CANASTA, SIN LLAVE

están fabricadas con acero de la mejor calidad, decoradas imitando cobre oxidado; poseen una cerradura de combinación patentada; su duración es ilimitada; no tiene una pieza que se rompa ó descomponga.

FUNCIONA ÚNICAMENTE CON MONEDAS DE PLATA DE DOS REALES

Ahorrando poco á poco dos reales, los cuales nunca echará de menos, usted mismo se sorprenderá de los duros que pueda gastar cuando lo necesite.

Instrucciones para el funcionamiento.—La hucha ó *alcancia Grab* se entrega abierta; para cerrarla se procederá del siguiente modo: se hace que coincida con el tope fijo de la tapa, la patilla ú oreja más estrecha de las dos que tiene la rueda giratoria de la tapa; la oreja más ancha se introducirá de forma que quede debajo del anillo ó reborde circular fundido dentro de la hucha; después se hace girar circularmente la tapa hasta que la oreja estrecha y el tope fijo entren en la ranura que tiene el anillo.

Para cerrar la hucha se gira de adelante á atrás la palanca que está en el centro y en el exterior de la tapa; se introduce en la hendidura una moneda de plata de *dos reales* hasta que penetre por completo en la hucha y se gira la palanca en sentido inverso. En la mirilla de la tapa el contador-registro indicará la cifra 1 y ya queda cerrada la hucha. Cada vez que se deposite una moneda quedará indicado en el registro. La hucha sólo se puede abrir al depositar 50 monedas ó un múltiplo de 50; de otro modo es imposible abrirla, á no ser destruyéndola con poderosas herramientas. Las huchas tienen capacidad para 300 monedas de dos reales.

Precio de cada hucha. 5 pesetas

REPRESENTANTE EXCLUSIVO PARA ESPAÑA

Compañía Madrileña de Urbanización

Apartado 411.—Lagasca, 6 bajo. MADRID Teléfono 1.215.—Ciudad Lineal.

La economía es la base del bienestar de las familias. Compre una HUCHA GRAB y enseñe á sus hijos el hábito del ahorro, haciéndoles el mejor regalo.