

La Ciudad Lineal

Revista científica de higiene, agricultura, ingeniería y urbanización

AÑO XVIII

REDACCIÓN Y ADMINISTRACIÓN: LAGASCA, 6, BAJO

NÚM. 545

Madrid (Canillejas) 20 de Enero de 1914

SUMARIO: H. G. DEL CASTILLO: Inglaterra, Alemania y España en el problema de la urbanización. — Exposición internacional urbana de Lyon. Convocatoria oficial. — Máximas, aforismos, pensamientos y consejos forestales. — URBANIZACIÓN: Nuestras noticias. Anuncios.

Inglaterra, Alemania y España EN EL PROBLEMA DE LA URBANIZACIÓN

En una conferencia dada en Nancy con motivo de la *Exposición de la ciudad moderna*, Mr. G. Risler, presidente de la comisión de higiene urbana y rural del Museo Social de París ha dicho (1) que en el esfuerzo general para mejorar las condiciones del ensanche de las grandes capitales, Francia no ha hecho nada ó casi nada, ni favorece las iniciativas de municipios emprendedores como Marsella y Nancy; que en materia de construcción de casas independientes el triunfo corresponde á Inglaterra, la cual se vanagloria de que sus obreros se hallan mejor alojados que en Alemania los rentistas, y que en materia de planes de ensanche de las grandes capitales y de trazado y distribución (*aménagement*) de ciudades nuevas, es indiscutible el triunfo de Alemania.

¿Qué ha hecho Inglaterra para que se la considere la primera nación en materia de construcción de casas aisladas y para que se reconozca que tiene razón en decir que en ella los obreros viven mejor que en Alemania los rentistas? Ha hecho la *garden city*, en sus tres formas de *ciudad jardín* (centro urbano independiente y autónomo); *suburbio jardín* (barriada cerca de una gran capital para desahogo de la misma) y *colo-*

nia jardín (agrupación de carácter industrial para los obreros de las grandes fábricas). La *garden city*, que indudablemente marca un gran adelanto en la urbanización en general y principalmente en la construcción de viviendas para los obreros de los grandes establecimientos industriales.

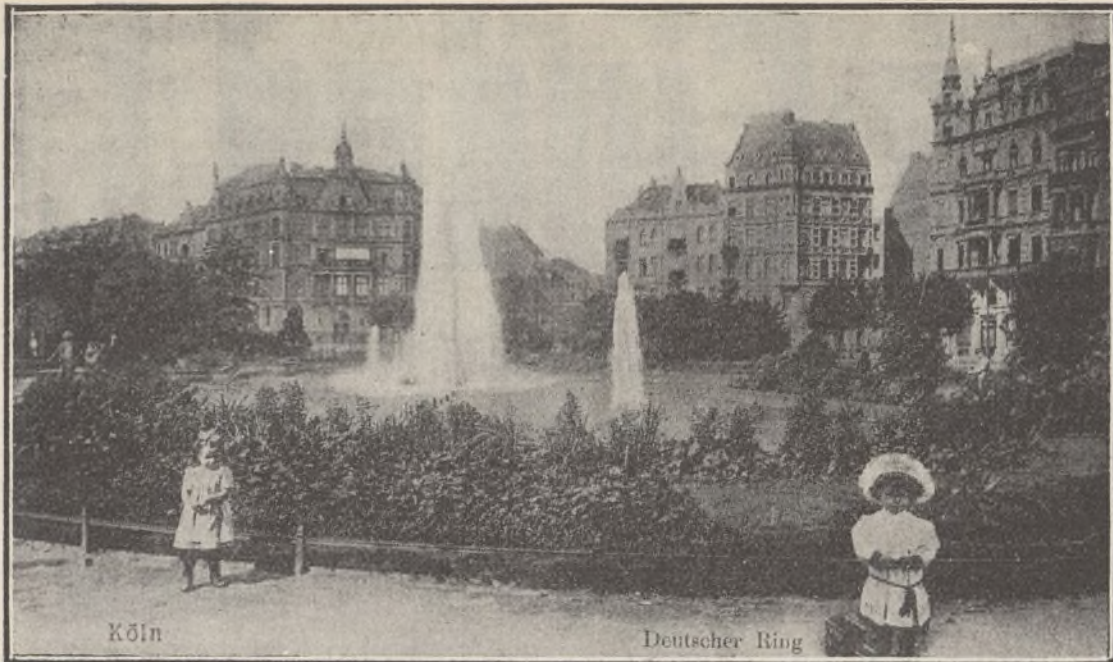
La *garden city* ha sido aplaudida y propagada incesantemente por la Prensa profesional y política inglesa; favorecida por los Gobiernos de todos los matices, con facilidades y disposiciones legislativas; ayudada por los Bancos y por la Dirección de Obras públicas con préstamos de cantidades considerables á un interés módico del 3 al 4 por 100. Últimamente el Gobierno inglés ha concedido una pensión vitalicia á Mr. E. Howard, fundador de la *garden city* y de la asociación de propaganda de esta idea, *Garden Cities and Town Planning Association*. Así, la ciudad-jardín inglesa, no sólo se ha generalizado en su país de origen (*garden cities* de *Port Sunlight*, de *Bournville*, de *Hampstead*, de *Letchworth*, etc., sino que ha pasado al extranjero y se ha hecho ó se está haciendo en Francia (*Dourges*), en Bélgica (*le Zoute*), en Italia (*Milanino*), en Alemania (*Hellerau*, *Munich-Perlach*), etc. en los Estados Unidos (*Aurora*, *Gwinn*, *Forest Hill Gardens*).

(1) *L' eau*, número de 15 de junio, 1913, «Chronique» página 66.

¿Qué ha hecho Alemania para que se declare, por un francés, que es la primera nación en trazado de ciudades y en planes de ensanche de las grandes capitales? Ha hecho--singularmente en Wiesbaden y en Colonia, citadas por Risler—convertir antiguas fortificaciones y *remparts*, en grandes y hermosas vías donde á veces se construyen casas precedidas de una faja de terreno destinado á un pequeño jardín. Ha

construido avenidas de circunvalación—*rings*—que sirven de ornato y desahogo á la gran capital. Y ha adquirido en las inmediaciones de las ciudades populosas, grandes extensiones de terreno que han sido convertidos en parques, en jardines, en campos de recreo, con lo cual ha conseguido hermostear esas ciudades y hacer que en ellas la mortalidad disminuya de un 19 á un 16 por mil.

Aplaudamos sin reservas á esas naciones inglesas y alemanas que así se preocupan de la higiene pública y privada; que así atienden al bienestar del proletariado y alojan á cada familia obrera en una casa independiente, no dividida en pisos, y con terreno para huerta y jardín; que reformando la urbanización han disminuído la mortalidad en proporciones verdaderamente



Colonia (Alemania).—Deutscher Ring

asombrosas (1); que han reformado y embellecido ciudades populosas y congestionadas dotándolas de hermosas avenidas y cinturas de vegetación. (2)

Aplaudamos sí, con entusiasmo, cuanto bueno se haga en el extranjero en materia de construcción de casas y de trazado y reforma de ciudades. Pero reconozcamos también con orgullo patriótico, que en España, la iniciativa particular, preocupándose de estos problemas y abordándolos valientemente, ha concebido algo más completo que la *garden city* inglesa y algo más perfecto que los *rings* alemanes: la *Ciudad Lineal*, que como sistema de urbanización científica aspira á resolver ambos problemas: el de la construcción de la casa sana, independiente, cómoda, y el de la ampliación y ensanche de las viejas capitales con el trazado de nuevas barriadas, más desahogadas, más higiénicas, más hermosas.

(1) En Bournville la mortalidad que era en 1904 de 8 por mil, descendió en 1911 á 5 por mil. En Letchworth era de 4,2 por mil.

(2) En materia de construcción de cinturas de vegetación alrededor de las grandes capitales, quizás es Austria superior á Alemania. El municipio de Viena ha empezado á realizar un plan grandioso de construcción de bosques y praderas de que es autor el distinguido ingeniero H. Goldemund y del que nos ocuparemos algún día en esta Revista.



Colonia (Alemania).—Hohenzollern Ring

una *ciudad-línea* que se prolonga indefinidamente sin desnaturalizarse, sin falsear sus principios, por mucha que sea la población que la habite. Es superior la Ciudad Lineal, porque se halla formada por una red de vías públicas todas anchas, todas regulares, todas plantadas de arbolado; porque en ella se resuelve acertadamente el problema capital urbano, el de la locomoción rápida, frecuente y barata, con una calle-eje que se halla servida por doble ó cuádruple línea de tranvías que ponen en comunicación facilísima unas casas con otras y á la Ciudad Lineal con la capital vecina. Es superior la Ciudad Lineal porque en lugar de casas agrupadas en hileras de dos, de cuatro, á veces de catorce, para obtener mayor baratura, sus casas son todas independientes, todas aisladas, con cuatro fachadas, con terreno abundante que ocupa mucha más superficie que la edifica-

ción, realizando para todas las clases sociales este ideal de urbanización: *«para cada familia una casa; en cada casa una huerta y un jardín»*.

que la población total de cada ciudad jardín no debe nunca pasar de 32.000 personas.

[illegible]

(1) Howard, el fundador de la *garden city*, dice que la ciudad jardín debe constar de 1.000 acres y hallarse rodeada de campos aisladores destinados a la agricultura en una extensión de 5.000 acres; y

ensanche y á los *rings* alemanes, porque no se limita á hacer un bulevar circular, con casas divididas en pisos y precedidas de un jardín minúsculo en forma de *terrazza*, sino que pretende hacer alrededor de Madrid una amplia, hermosa barriada de casas independientes que ocupen á lo sumo la quinta parte de la superficie del terreno, para hallarse rodeadas de huertas y jardines; una barriada con calles anchas, todas plantadas de arbolado.

Hay que decirlo muy alto. Hay que proclamarlo con satisfacción de amor propio nacional. La Ciudad Lineal española como sistema nuevo de *arquitectura de ciudades* (1) es muy superior

mejorar la condición social de nuestro proletariado y de una gran parte de la clase media.

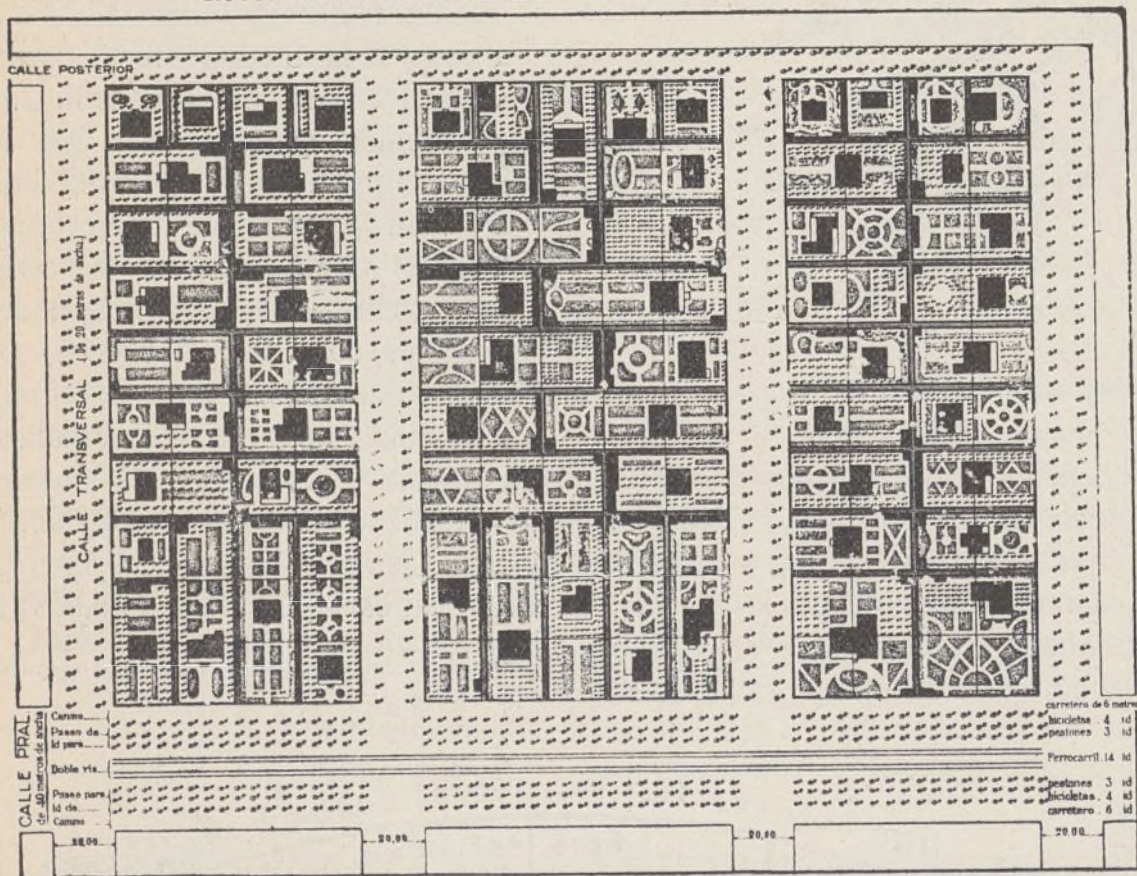
Es preciso que nuestros hombres de ciencia—nuestros ingenieros, nuestros arquitectos, nuestros médicos, nuestros economistas—convencidos de la necesidad de reformar toda la vida nacional, estudien con detenimiento esta concepción española, que la comparen con otros sistemas análogos de construcción de ciudades y de colonización de campos. Y cuando vean que la Ciudad Lineal española es más razonable, más completa, más fecunda, más hermosa que la *ciudad-jardín* y que las *ciudades-bosques*, que las *colonias agrícolas* y que los *rings* del extranjero, deben aplaudirla, deben propagarla, deben imprimir en ella el sello de la ciencia redentora.

Es preciso que los gobiernos españoles la protejan con leyes justas, dándole facilidades de pronto desenvolvimiento, para que al amparo de esas facilidades la Ciudad Lineal se vaya haciendo, primero alrededor de nuestro Madrid malsano, defectuoso y pobre, como una gran barriada de circunvalación, con casas independientes, con grandes vías, con parques y jardines que saneen y embellezcan á nuestra capital. Luego, ex-

tendiéndose por toda la provincia de Madrid, yendo ante todo á la conquista de la sierra del Guadarrama que es salud y hermosura y riqueza por explotar.

Es preciso que nuestros capitalistas, nuestros industriales, nuestros hombres de acción, vean en la Ciudad Lineal lo que es: una gran empresa de reconstitución nacional, y que á imitación de lo que se está haciendo en Madrid por esfuerzos de una Compañía particular, funden nuevas compañías que acometan la construcción de ciudades lineales por todo el territorio nacional; unas veces, como ensanche de grandes capitales (Barcelona, Bilbao, Sevilla); otras como barriada de

UNA MANZANA DE LA CIUDAD LINEAL



á cuanto hasta ahora se ha hecho en países extranjeros en materia de urbanización.

Y lo que hace falta, y lo que es de justicia y de patriotismo bien entendido, es llevarla á la práctica con toda su amplitud. Lo que hace falta es generalizarla, para disminuir la espantosa mortalidad de nuestras viejas urbes, para sanear y cultivar nuestros campos desolados, para crear mucha riqueza de todos los órdenes, para atacar en sus raíces el grave problema de la miseria y

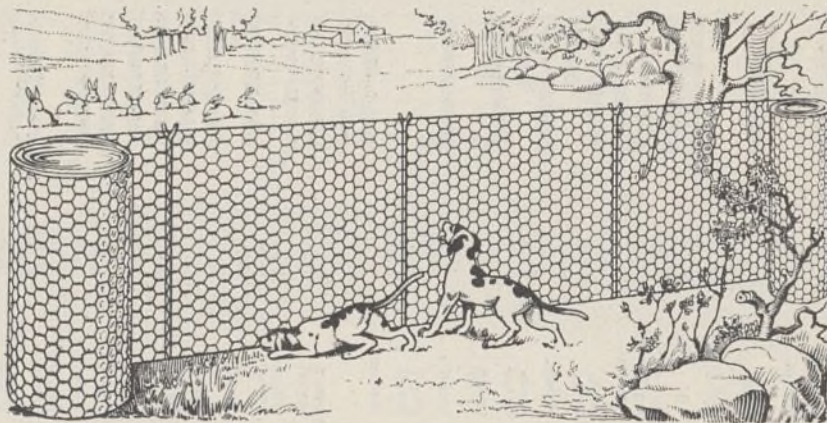
(1) Esta es también otra frase muy expresiva y muy feliz de origen español, que Soria usó por primera vez en sus artículos de *El Progreso* en 1882 y que se está generalizando ahora en el extranjero y singularmente en el *Congreso del Arte de construir ciudades* de Gante.

FABRICAS RIVIÈRE

CASA FUNDADA EN 1854

== RONDA SAN PEDRO, 58. BARCELONA ==
CASA EN MADRID: CALLE DEL PRADO, 4

CERCADOS
METÁLICOS
DE
TODAS CLASES



ESPINO
ARTIFICIAL
..
ALAMBRADOS
ARTÍSTICOS

**Enrejados de alambres para la Agricultura, Avicultura,
Floricultura, Defensas para Árboles, Gallineros, etc.**

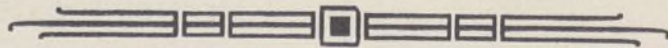
PÍDANSE CATÁLOGOS, MUESTRAS Y PRECIOS

SE FACILITAN PRESUPUESTOS

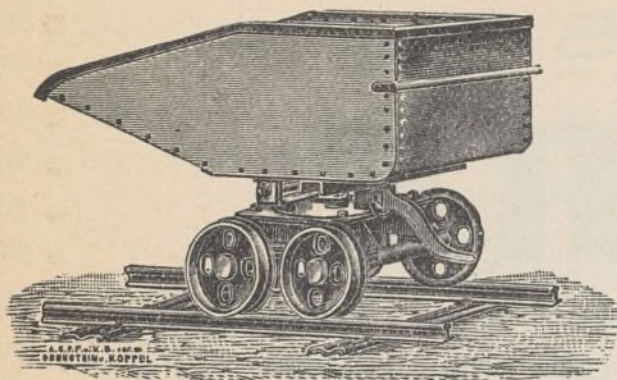
A. E. G. THOMSON HOUSTON IBERICA

CALLE DEL PRADO, 20.—MADRID

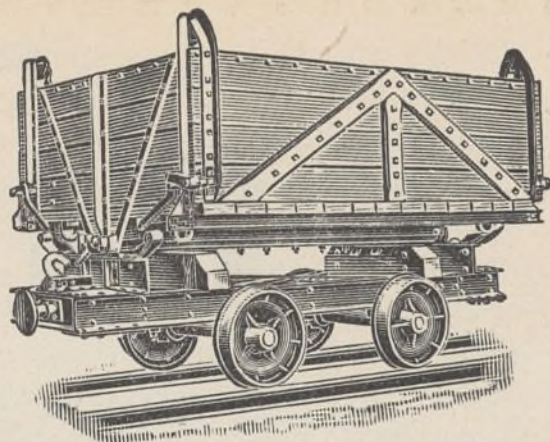
⌘ ⌘ ⌘ DINAMOS ⌘ MOTORES ⌘ ⌘ ⌘
⌘ ⌘ ⌘ TRANSFORMADORES ⌘ ⌘ ⌘
⌘ INSTALACIONES ELECTRICAS ⌘
⌘ ⌘ ⌘ MATERIAL PEQUEÑO ⌘ ⌘ ⌘



Suministradora del tranvía eléctrico == ==
== == == == de la Ciudad Lineal.



GRANDES
DEPOSITOS
EN
— BILBAO —
— GIJON —
BARCELONA
CARTAGENA



ORENSTEIN Y KOPPEL ARTHUR KOPPEL (S. A.)

MADRID: Carrera de San Jerónimo, 43

Vías portátiles-Material para vías estrechas,
: : : : : tranvías y ferrocarriles : : : : :

ARRENDAMIENTO DE TRENES COMPLETOS PARA TRANSPORTES

LOS MÁS SELECTOS **CHOCOLATES**
TES Y CAFÉS

Emilio González

Antiguo dependiente de
VENANCIO VÁZQUEZ



Galletas y Bizcochos ♦ Bombones y Caramelos

Azúcares y Cacaos

Almacén de Aceites de Oliva filtrados

Conservas, Legumbres y Pastas para sopa

CARRERA DE SAN JERÓNIMO, 29

Cuatro Calles

Teléfono 146

NOTA.—Esta antigua casa dedica uno de sus coches al
reparto á domicilio en Ciudad Lineal.

Almacenes de ultramarinos
R. CASADO

Arturo Soria, Manzanas 77 y 96.—Teléfono 3123

CIUDAD LINEAL

Y

QUIÑONES, 3.—TELÉFONO 3184

MADRID

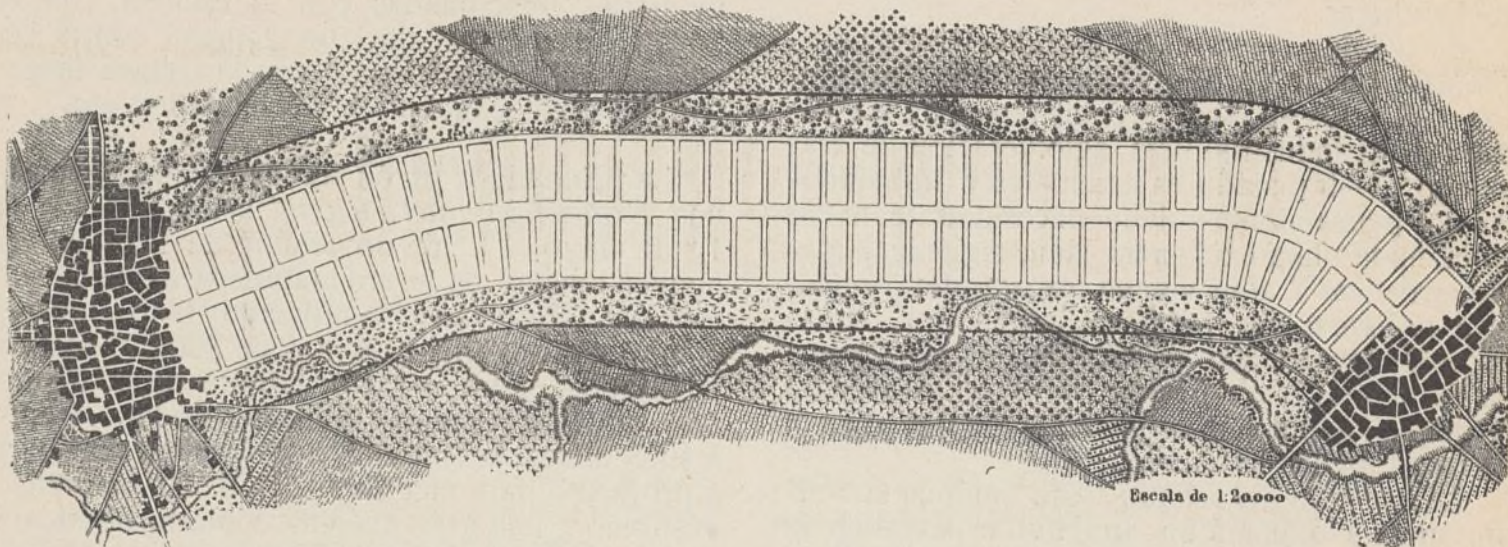
Proveedor de los vecinos de Ciudad
Lineal. Casas muy acreditadas en géneros
de las mejores clases conocidas del Reino
y Extranjero. Precios económicos.

SERVICIO Á DOMICILIO

unión entre dos ciudades ya existentes (Reus á Tarragona, Villarreal á Castellón, Algeciras á Gibraltar, etc.); otras, en fin, como colonización de campos y conquista del suelo nacional, librándolo de la incultura, de la miseria, del abandono en que se halla. (1)

Cuando nuestros sabios, cuando nuestros go-

el apoyo material que en Inglaterra se ha prestado á la *garden city*, la Ciudad Lineal no sólo se hará en nuestro país, sino que saldrá al extranjero. Y nuestra España, desconocida é inapreciada por propios y extraños, probará que sabe crear, que sabe asociarse al concierto de las naciones más civilizadas; que sabe marcar



Ejemplo de una CIUDAD LINEAL en forma de barriada de unión entre dos CIUDADES PUNTOS y aislada á ambos lados con una zona de arbolado de 200 metros de anchura, destinada exclusivamente á praderas y bosques

biernos y nuestros capitalistas, cuando la opinión pública, cuando todos, en fin, presten á la Ciudad Lineal española el calor de entusiasmo y

(1) Como sistema de colonización la Ciudad Lineal podría y debería hacerse en toda nuestra Castilla, en las estepas de Extremadura, en los latifundios andaluces y á lo largo de la costa levantina (Barcelona-Valencia-Murcia).

derroteros de paz y de progreso para resolver el problema de la habitación, el cual, como hace constar muy bien Mr. Risler, es el nudo de la cuestión social, porque no sólo contribuye á mejorar físicamente la raza sino á dar á ésta instintos mejores, educándola, transformándola, haciéndola más moral y más buena.

H. G. del Castillo.

EXPOSICIÓN INTERNACIONAL URBANA DE LYON

CONVOCATORIA OFICIAL

«Las Exposiciones universales han tenido su razón de ser y han prestado inapreciables servicios, pero hoy día su realización encuentra dificultades de todas clases. El gran aumento de los conocimientos científicos, el prodigioso desarrollo de la actividad industrial, la extensión cada vez mayor de las relaciones internacionales, de que se enorgullece nuestra época, hacen casi imposible un esfuerzo, á la vez serio y universal. Actualmente para ser instructivas é interesantes, las Exposiciones deben ser especializadas.

Un asunto muy vasto merece ser tratado así: *el de la vida colectiva*. ¿No ha llegado el momento de mostrar al público una Exposición de todo lo que se relacione, de cerca ó de lejos, con la organización de la *ciudad moderna*?

De día en día los problemas urbanos se hacen más complejos y más difíciles de resolver. Paralelamente al progreso de la ciencia, crecen las exigencias de la higiene, aplicando á este tér-

mino su más amplia significación: bienestar general, trabajo racional, previsión en todas sus formas. Ninguna ciudad puede, bajo pena de descrédito, eludir el estudio de estas cuestiones, *que en todas partes se presentan con la misma gravedad, que en todas partes son las mismas*.

¿No ha llegado el momento de agrupar estos problemas y de estudiar sus múltiples soluciones, científicas, sociales, económicas é industriales? Una rápida enumeración bastará para mostrarnos la extensión y la importancia de tal agrupación.

Ante todo, se trata del estudio, tan instructivo, de los movimientos de población: natalidad, mortalidad, causas de defunción, emigración de los campos á las ciudades, etc. Estas *estadísticas demográficas* son el prefacio necesario de una Exposición urbana. Sigamos el curso de la existencia humana.

Aun antes de nacer, el niño debe ser protegi-

do; leyes sociales en favor de la madre. Desde su nacimiento, ya nos encontramos frente á múltiples problemas de la *puericultura*; leyes en favor de la madre-nodriz, inspección de la producción y venta de leche, etc.

Después es la *escuela* con su higiene tan especial, de importancia capital en esta edad del crecimiento en que se decide la salud de toda la vida. La *Enseñanza* en todos sus grados halla aquí su lugar.

En seguida viene la organización moderna del *Trabajo*, que debe aprovecharse de los progresos realizados en las diferentes ramas de la ciencia y de la industria. Esta aglomeración de trabajadores—trabajadores manuales y trabajadores del pensamiento—tiene necesidad de hallar en la ciudad una existencia fácil, higiénica, alegre, artística. Y aquí vienen los *grandes problemas urbanos*: vías públicas, transportes, aguas potables, evacuación de las materias de desperdicio, habitación, espacios libres, terrenos para juegos, alimentación, ornamentación de calles y de casas, bellas artes, etc.

La cuestión del *vestido* tiene también su importancia y ofrecerá un atractivo especial en la ciudad de la seda y de las telas ricas, por lo cual podemos contar con una gran participación de las industrias de lujo.

La *enfermedad* es ¡ay! fatal. Con frecuencia es evitable, á veces curable. No basta un cuerpo médico ilustrado y abnegado, es preciso que haya hospitales modernos, oficinas de beneficencia, asilos, escuelas de practicantes y de enfermeras, servicios de vigilancia y de desinfección, etcétera.

Las grandes plagas populares, la *tuberculosis* y el *alcoholismo*, merecerán secciones aparte, pues que la lucha contra ellas debe ser más social que médica é higiénica. Viene, por último, la *vejez*, la *invalidez*. La colectividad debe asegurar el porvenir del trabajador: mutualidad, asistencia obligatoria, hospicios, etc.

Tal es la multiplicidad y la complejidad de los problemas que cada día se presentan en una ciudad y que hacen cada vez más difícil la *Administración municipal*. Indudablemente hay un gran interés en agruparlos en una *Exposición urbana*.

Estos problemas son en todas partes los mismos; así es necesario el concurso de todos y la *Exposición debe ser internacional*. La ciencia de la vida no reconoce fronteras. Todo progreso

que pueda mejorar la suerte del hombre debe aprovechar á la humanidad entera.

Debe hacerse notar la parte considerable que á la Industria corresponde en una Exposición urbana. Recordemos: los transportes, la habitación y sus ramas (luz, calefacción, etc.), el mobiliario, la alimentación, los vestidos, la evacuación ó destrucción de las materias sobrantes, las aguas potables, los productos químicos, las industrias relacionadas con la escuela, con el hospital, con el trabajo, con la lucha contra las enfermedades infecciosas, con la cultura física, con el embellecimiento de las ciudades, etc.

o o o

La Ciudad de Lyon ha decidido organizar una *Exposición internacional urbana* desde el 1.º de mayo al 1.º de noviembre de 1914, en los nuevos locales del futuro matadero, antes de que éste sea definitivamente utilizado. Estos locales cubren una superficie de más de 120.000 metros cuadrados, en un espacio cerrado de 50 hectáreas, situadas á ambos lados del Ródano, frente á su confluencia con el Saône. Son terrenos muy á propósito para una Exposición. Un magnífico vestíbulo y una gran avenida cubierta, alrededor de los cuales se agrupan más de 60 pabellones, permitirán que se luzcan todas las secciones, sea cualquiera su importancia.

Esperamos también añadir una *Exposición colonial francesa*.

Muchos Congresos se celebrarán en Lyon en 1914. Se organizarán diferentes concursos y conferencias públicas en el interior de la Exposición relacionadas con los diferentes asuntos de la ciencia urbana.

La Exposición, abierta en parte durante la noche, tendrá suficientes distracciones para hacerla, á la vez que instructiva, amena.

o o o

Tal es la obra á la cual la Ciudad de Lyon invita á los sabios, á los economistas, á los filántropos, á los administradores y á los industriales, *para el mayor progreso de la vida en la ciudad moderna*.

o o o

Nuestra Compañía acudirá sin propósitos de lucro, sin carácter industrial, tan sólo para la propaganda científica de nuestro sistema de urbanización y para ver si aparece otro mejor que el nuestro y en tal caso ensalzarlo y adoptarlo.

MÁXIMAS, AFORISMOS, PENSAMIENTOS Y CONSEJOS FORESTALES

Doquiera desaparecieron los árboles, el hombre recibió el castigo de su imprevisión.—*Chateaubriand*.

La tala de una montaña es la destrucción de un número de pararrayos igual al número de árboles cortados; es la modificación del estado eléctrico de un país.—*Arago*.

Donde el árbol es perseguido domina la incultura.—*Ricardo Codornú y Stárico*.

La historia de la civilización de los pueblos viene señalada sobre la superficie de la tierra por el curso de la destrucción de sus montes.—*Andrés A. de Armenteras*.

Destruir los montes es correr el riesgo de desmoronar las mismas montañas y cegar con sus detritus los valles cultivados.—*R. Breñosa*.

Plantemos árboles. Depositemos sobre el suelo santo de la Patria las semillas del bien.—*Arturo Soria*.



NUESTRAS NOTICIAS

El premio anual de 500 pesetas ha sido concedido por el Consejo, en sesión del 12 del corriente, á D. Teófilo Guerra, primer inspector, y á D. Marcelino Martín, á partes iguales.

Los escritos en solicitud del premio dan idea bastante clara de la constitución interna de nuestra Compañía y del por qué de sus éxitos.

Aquí la recomendación es lo de menos y la justicia lo de más estimación.

He aquí el escrito del primero, redactado por él exclusivamente, con talento natural, con más sintaxis y sindéresis que algunos escritores de profesión.

Dice así el autodidacto ex-peón retribuido con el jornal de dos pesetas:

Teófilo Guerra Recio, Inspector 1.º de la Compañía Madrileña de Urbanización, con el debido respeto á Ud. expone:

Que acordado por el Consejo de Administración de la expresada Compañía, y del que es Ud. dignísimo Presidente, el hacer extensivo á los Jefes y Capataces el derecho á optar al premio de 500 pesetas con que todos los años son favorecidos uno ó dos obreros de la mencionada Compañía, el que suscribe tiene el honor de relatar á continuación los modestos servicios prestados en el tiempo que lleva al servicio de esta entidad, y que se aproxima á muy cerca de los doce años, haciéndolo, no con ánimo de ser el favorecido, y sí con el objeto de que al examinar las muchas solicitudes que al Consejo serán presentadas, vean que en esta Compañía se premia, en primer lugar, la constancia en el trabajo y el cariño á los Jefes, pudiendo llegar desde los cargos más humildes á otros que son de relativa importancia, sin necesidad de recurrir á recomendaciones, tanto para ingresar como después para ir ascendiendo.

En el año de 1902 empecé á prestar mis servicios como peón de Vías y Obras, con el jornal de 2 pesetas, pasando después á ocupar una plaza de volquetero á las órdenes del capataz Justo Garrido, en los desmontes de la Compañía, el cual tuvo á bien proponerme para el aumento de 0,25 pesetas en mi jornal.

Al empezarse las obras del Teatro, Frontón y Fábrica de Electricidad, fui destinado como guarda-freno á las vagonetas dedicadas á portear ladrillo, con la obligación de cargarlas y descargarlas, te-

niendo que hacer estas operaciones con suma rapidez para no interceptar el servicio de viajeros, por lo que resultaban muy penosos y de un trabajo excesivo, no teniendo que ser castigado ni aun reprendido una sola vez por mis superiores.

Terminados estos trabajos pasé también como guarda-freno del primer tanque adquirido por la Compañía para el riego de la vía, y cuando no tenía servicio en éste, trabajaba unas veces como lava-coches y otras en el tejar de la Compañía.

En mi continuo ir y venir en los trenes tomé mucha afición al cargo de maquinista y me propuse serlo, ingresando como encendedor y limpiador de máquinas en el depósito de Ciudad Lineal, saliendo al mes á prestar servicio de fogonero con el maquinista José Caño, trabajando después con otros maquinistas y teniendo la satisfacción de inaugurar el servicio de vapor en la línea de Fuencarral, siendo el único que en dicha línea hice el que primeramente se estableció, ó sea el de hora en hora, teniendo que pasar á otras líneas por incompatibilidad con el maquinista Angel Rodríguez, á causa de no quererme hacer cómplice de las anormalidades que dicho maquinista ejecutaba en el servicio, con perjuicio de las máquinas, y de las cuales di conocimiento á los señores Jefe de Maquinistas y Subdirector de la Compañía.

En todo el tiempo que desempeñé este cargo no sufrí castigo alguno, siendo ascendido á 2,50, 2,75 y últimamente á 3 pesetas.

Autorizado por el Sr. Subdirector pasé á prestar servicio como maquinista, y en el desempeño de este cargo puse toda mi voluntad, por lo que sin sufrir castigo fui ascendiendo rápidamente, pasando á ganar 3,25, 3,50 y 4,75 pesetas, y siendo uno de los primeramente elegidos para conducir los automotores de vapor.

Nombrado Inspector de Tracción, procuré hacerme acreedor al cariño de mis superiores, que tan alta prueba de confianza me daban, y me dediqué á secundar las acertadísimas órdenes del Sr. Subdirector, para conseguir mejoras en el servicio y economías en el combustible y grasa, siendo repetidas veces gratificado con pequeñas cantidades, que me estimulaban aún más al cumplimiento de mi obliga-

ción, porque veía que cada día se reconocían y elogiaban mis modestos servicios.

Establecido en la Compañía un premio para recompensar los buenos servicios, consistente en semanas de adelanto para ascender, tuve la suerte de que se me concedieran unas 30 semanas, por lo cual fui ascendido á 5 pesetas á los cinco meses de haberse establecido este sistema.

Por entonces tuve la satisfacción de poder contribuir con mis modestas fuerzas al buen éxito de un incidente que se promovió con la Compañía del Tranvía á vapor de Madrid á Colmenar Viejo, con motivo del cruzamiento hecho por dicha Compañía en los ramales de entrada á la estación de Tetuán, de cuyas resultas se promovió un pleito por daños y perjuicios, yendo á prestar declaración al Juzgado de la Latina, y además asistí con el Sr. Director á la inspección ocular verificada en dicha estación de Tetuán con el Sr. Director é Ingenieros del Estado.

Nombrado para desempeñar el cargo de Jefe de la línea de Vallecas, me dediqué en absoluto á secundar las acertadísimas órdenes de la Dirección, consiguiendo que aquella línea fuera puesta en orden, haciéndose en aquellos talleres trabajos que nunca se habían verificado, como el terminar la reparación general de la locomotora número 13, que estaba inservible al comprarse aquella línea, además de otros muchos que pasaban al almacén de la Compañía, aumentando el capital de ésta.

También procuré secundar las gestiones del representante de la Compañía, D. Juan Mazo, para la adquisición de las primeras tierras compradas en aquel término municipal.

Cuando se promovió la primera campaña contra esta Compañía por el periódico "La Idea" allí fué uno de los puntos que los enemigos de la Compañía trataron de ganar para su causa, dedicándose á contrarrestar sus trabajos, y así al verificarse aquel grandioso acto, que como homenaje sincero se dedicó en función de desagravio á las clases directoras de esta empresa y que tuvo efecto en el comedor del Parque de diversiones, una de las más numerosas representaciones que asistieron á dicho acto fué la de Vallecas, los cuales venían convencidos de lo infame de la campaña y que la honorabilidad de los que dirigían esta Compañía estaba á salvo de las insidias de dicho periódico.

En marzo de 1911 fui trasladado á las líneas de Ciudad Lineal, y en junio del mismo año que vacó la plaza de Inspector 1.º fui nombrado para su desempeño.

En octubre del mismo año se me aumentó el sueldo con una peseta más diaria, ganando en la actualidad 6 pesetas.

En otro orden de cosas también he procurado, al mismo tiempo que servía á la Compañía, procurar el mejoramiento de los obreros, consiguiendo el formar una modestísima Sociedad de Socorros Mutuos,

la cual alivia la situación en casos de enfermedad de sus asociados, sociedad que no tiene otra finalidad que la expuesta, y que hace al mismo tiempo que todos nos hagamos lo más estables posible en el servicio de la Compañía.

Con las atenciones que siempre han tenido para mí todos mis Jefes me considero suficientemente pagado, no queriendo que estas mal trazadas líneas se tomen en el sentido de querer hacer alarde de los servicios prestados, que vuelvo á repetir, han sido suficientemente retribuidos, algunos con largueza, todos con pruebas de cariño que valen mucho más y que yo jamás podré olvidar, estando ó no al servicio de esta Compañía, pues esto en nada puede amenguar la gratitud cuando se reconoce como yo reconozco que he sido considerado mucho más de lo que me merecía.

Como digo al principio de este escrito no creo ser el favorecido con la adjudicación de premio alguno, pues seguramente habrá otros muchos que se lo merezcan mejor que yo y que estén más necesitados, considerándome muy satisfecho con que al otorgarle á otros recaiga en aquellos que por todos conceptos hayan demostrado, en el servicio de la Compañía, mayor celo y más cariño á sus superiores, como serán los que el justo acuerdo del Consejo crea merecedores de que ostenten tan alto galardón.

Viva Ud. muchos años para bien de esta altruista y progresiva Empresa y de sus subordinados.

Ciudad Lineal, 7 de enero de 1914.

TEÓFILO GUERRA.

Señor Presidente del Consejo de Administración de la Compañía Madrileña de Urbanización.

La solicitud de D. Marcelino Martín, sobre poco más ó menos, viene á expresar lo mismo.

Para el año actual de 1914, se concede idéntico premio en las mismas condiciones, que son las siguientes:

El Consejo, en sesión de 9 de enero de 1913, acordó conceder un premio de 500 pesetas cada año al capataz, encargado ú obrero que haya realizado actos de cooperación moral con que se haya distinguido en la defensa de los intereses morales y materiales de la Compañía y los servicios extraordinarios prestados, sin haber incurrido en ninguna falta grave dentro del desempeño de su cometido.

Si, á juicio del Consejo, no reuniera ninguno de los solicitantes méritos suficientes para adjudicar el premio de 500 pesetas, podrá, si lo juzga conveniente, conceder uno ó dos de 250 pesetas.

Terrenos.

El día 15 del corriente, ante el Notario D. Juan González Ocampo, se han firmado por el Sr. Consejero D. Vicente Muzás del Pintado, las siguientes escrituras:

Una de compra-venta y declaración de obra nueva, á favor de D. Agustín Vila Royo, de un lote de terreno



“MUROPINT”

es la famosa pintura lavable, en polvo, empleada por los artistas de más fama, los grandes decoradores, que aleccionados por la experiencia han aprendido que solo con esta pintura se puede conseguir bajo el punto de vista artístico é higiénico

Una Obra Maestra.

Es el “MUROPINT” el FORMIDABLE COMPETIDOR de las pinturas al aceite, admite como estas el picado á cepillo; las habitaciones decoradas con dicho producto presentan siempre una superficie lisa perfecta á que no han llegado aquellas pinturas y es muchísimo más económico y tan duradero como estas.

El “MUROPINT” HA VENCIDO á las pinturas al temple, especialmente á las preparadas en pasta, que como es sabido contienen un 30 % de agua *que se paga como pintura*. Se conserva indefinidamente, siempre dispuesta para el uso; fabricada en enormes cantidades y con el mayor esmero por la renombrada Casa BURRELL & CO., Ltd., de Londres, damos al comprador de pinturas el **VALOR MAXIMO por el PRECIO MINIMO.**

Pida V. absolutamente GRATIS á los únicos Representantes para la Provincia de Madrid,

COMPañIA MADRILEÑA DE URBANIZACIÓN, Apartado 411, MADRID,

muestras, libros de colores, instrucciones y el precioso folleto EL ARTE DE DECORAR EL HOGAR, que le serán remitidos seguidamente.

DEPOSITOS PARA LA VENTA EN MADRID.—ALMACENES DE LA CIUDAD LINEAL; Droguerías de los Sres. D. FEDERICO BATRES, Glorieta de Bilbao, 5; D. LUIS VILLEGAS, Alcalá, 72; D. EDUARDO DIAZ HERRERA, Desengaño, 9, 11 y 13; D. ANTONIO VALDERRAMA, Mesón de Paredes, 24; Sra. VIUDA DE AGUILERA, Huertas, 28; D. MARIANO CAMPIÑA, Alcalá, 179.

Tambien en la

Droguería Romero Giron,
Depositarios para los Colores, Barnices, &c., de la casa Burrell.
Augusto Figueroa, 15, Madrid.

S^{DA}D. A^{MA}. ESPAÑOLA

KOERTING

BARCELONA, SEVILLA, VALENCIA, ZARAGOZA

Teléfono 1.664

MADRID
FLORIDABLANCA, 3

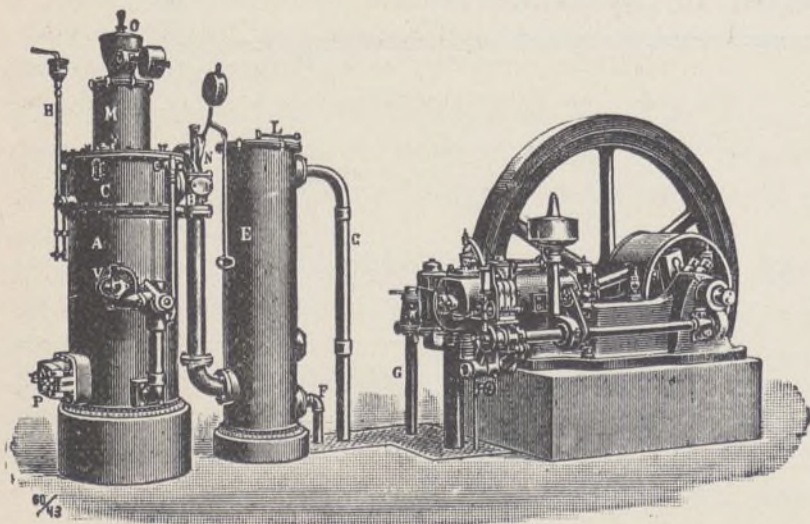
Apartado 526

CALEFACCIONES CENTRALES

por vapor á baja presión y por agua caliente

Más de 100.000 instalaciones
hechas en todo el mundo

Bombas para elevación de aguas
Aparatos por chorro. Maquinaria



MOTORES

de gas pobre, gas de
alumbrado, bencina y
: : sistema Diesel : :

en la manzana 80, letra J, número 4, en precio de pesetas 978.

Otra de compra por la Compañía á D. Álvaro Roberto Ferratges y Domínguez, de seis lotes incompletos, casa de guarda, cerramiento, arbolado, etc., enclavados en la manzana 98, letras A, B, C, número 6, y D, números 6, 7 y 8, en precio de 20.000 pesetas, al contado, para revenderla, parte al contado y parte á plazos, á un nuevo vecino que se propone construir un artístico hotelito.

Desmontes y terraplenes.

Se han terminado los de la calle del General Topete y los de la calle de Arias en la barriada de la carretera de Aragón.

Los de las calles de Cirajas, de Vicente Muzás y de Matías Turrión prosiguen con bastante actividad.

Arbolado.

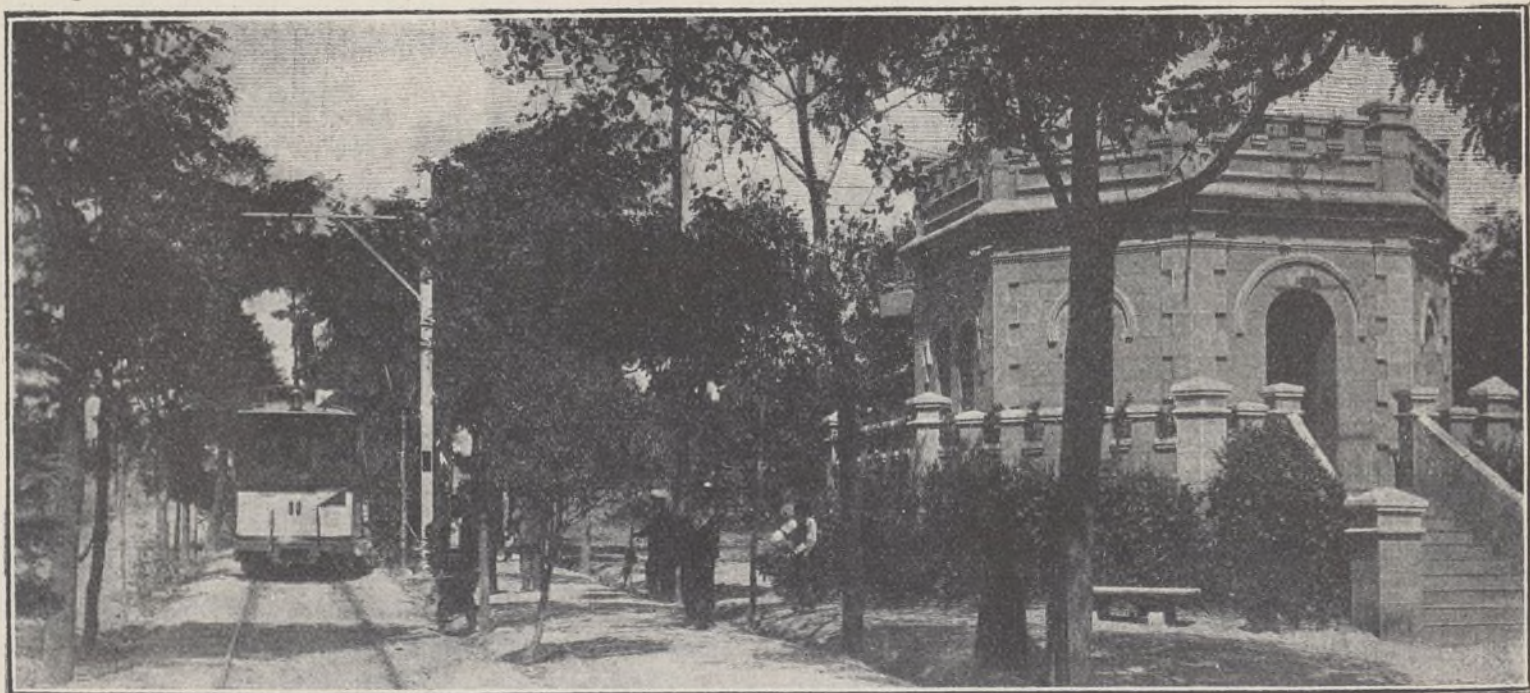
Terminada la plantación en la calle principal desde

Chamartín de la Rosa, gastándose 7 traviesas, 48 tornillos de bridas y 28 tirafondos.

Línea de la Paloma.—Se concluyó de montar el apartadero situado entre el principio de la línea y la Iglesia de Bellas Vistas, no habiéndolo efectuado antes por haberse retrasado el pedido de carriles, gastándose 165 metros de carril Phoenix de 42,800 kilos por metro, 12 pares de bridas envolventes, 72 tornillos de brida y 35 tirantillas con sus tornillos y ovalillos correspondientes, 16 metros cúbicos de arena, 12 metros cúbicos de grava, 1.800 adoquines, 20 kilos cobre, 64 de carburo y 6 kilos de hierro para soldar.

Línea de Colmenar.—Se ha hecho la limpieza de los paseos y cunetas en los kilómetros 2, 3, 4, 5, 6, 7, 8, 9, 10, 12, 13, 14 y 15, 17,700 y 21,900, vertiendo las tierras en los terraplenes más faltos; se han llevado para sustituir el balasto de arena por el de piedra 7 vagones al kilómetro 12,8 al 14, 4 al 15, 22 al 17 y 4 al 18.

Ferrocarril-tranvía de Chamartín de la Rosa al Barrio de la Concepción y de Ventas á Ciudad Lineal.—En estas dos líneas se ha atendido á la nivelación y qui-



CIUDAD LINEAL.—Vista parcial de la calle principal. A la derecha de la fotografía, que es el centro de la calle, se ve "El Fortín", uno de los varios kioscos construídos para los servicios de teléfono y vigilancia

el pinar de Chamartín hasta la manzana 88 cerca de la carretera de Hortaleza y la de la calle de Peñuelas.

Vías férreas.

Relación de los trabajos hechos durante el mes de diciembre de 1913:

Línea de Cuatro Caminos, Tetuán, Fuencarral y Chamartín de la Rosa.—Se ha levantado el cambio situado frente al basurero de La Villa por ser innecesario, gastándose 4 traviesas, 32 tornillos y 50 tirafondos. Se pusieron 30 conexiones eléctricas en la doble vía de Cuatro Caminos y se ha nivelado medio cambio en la estación de Cuatro Caminos, la curva de entrada á la variante de Fuencarral y quitado los golpes del ramal de

tado de golpes y al empedrado de la curva de entrada á la Ciudad Lineal en el trozo comprendido desde la vía de Canillejas al principio del camino carretero gastándose 2.500 adoquines de piedra «Diabasa» y 2.100 de piedra granítica, 20 metros cúbicos de arena y 900 de cemento.

Línea de Pacífico á Vallecas.—En el kilómetro 2 se ha rectificado la nivelación 50 metros, 100 metros en el kilómetro 3, 400 metros en el kilómetro 4 y 80 metros en el kilómetro 5, empleándose en su renovación 67 traviesas.

Línea de Vallecas Canteras.—Se han rectificado 40 metros de vía en el kilómetro 10, 110 en el kilómetro 12, 100 en el kilómetro 13 y 60 en el 14, renovándose 25 traviesas.

La policía urbana funciona en la Ciudad Lineal, hasta hoy, y en buen hora lo digamos, de un modo tan ideal y perfecto como no lo pueden imaginar los soñadores del progreso en los venideros siglos.

Sin autoridades que ordenen y manden y subordinados que impongan multas y molesten de mil modos, un vecino cualquiera, por medio de esta Revista, ruega á los demás tal ó cual cosa, y los demás si lo encuentran razonable y desean mejorar la educación social ó colectiva atienden el ruego y si no, no.

Ejemplo de hoy: un vecino ruega á los demás que al transitar por los paseos y tengan necesidad de escupir no lo hagan en el centro de los paseos por donde los demás circulamos con la repulsión consiguiente á tener que ver y pisar escupitajos nada estéticos. Haciéndolo á derecha ó á izquierda en cualquiera de las regueras del arbolado hacen un bien á éste en forma de abono y no molestan al prójimo.

Reproduciremos de cuándo en cuándo este ruego, que por nuestra parte atendemos desde luego, y veremos si espontáneamente se modifica esta costumbre, en el sentido de mayor educación ciudadana y de orientación artística más delicada.

Bibliografía.

TASAS TELEGRÁFICAS INTERNACIONALES PARA TODOS LOS PAÍSES.—El distinguido empleado de la Dirección General de Telégrafos, D. Celestino Goñi, ha publicado el cuaderno número 57 de *Tasas Telégraficas internacionales para todos los países* para el primer trimestre de 1914, el cual folleto es interesantísimo y de gran valor no solamente para la Banca, Industria y Comercio, sino para conocimiento de todos.

El trabajo es muy acabado y está avalorado por un amplio informe sobre las estaciones que intervienen en los radiotelegramas.

Seguro de incendios.

La sociedad «La Mutua Mercantil», de que es alma D. Constantino Rodríguez, comerciante tan ilustrado como acaudalado, lleva trazas de contar en su seno á todo el comercio de buena fe de Madrid.

De los 600 millones que valen las existencias asegurables del comercio madrileño 150 están ya asegurados en dicha sociedad verdaderamente mutua y organizada muy sabiamente. Pronto ingresarán todos los comerciantes que no tengan compromisos especiales adquiridos con otras sociedades. Vaya un ejemplo, entre muchos, del ojo clínico de sus organizadores y directores:

El Sr. X, dueño de un establecimiento de * * *, solicitó repetidas veces ingresar como asegurado. A los pocos días de la negativa rotunda y definitiva de su admisión, tuvo la desgracia de que se incendiara el establecimiento y la sociedad la suerte de no tener que pagar el seguro.

Hay compradores que por estos y otros motivos no compran más que en establecimientos asegurados por dicha sociedad, por creer y con razón, que la garantía moral ó la suerte que supone la condición de asegurado es también garantía moral en sus relaciones con el público.

¿Por qué no extiende la sociedad su acción al comercio próximo á las vías férreas de la Ciudad Lineal?

Las bodegas de Canillejas.

Por sus selectos vinos de mesa, y singularmente por su exquisito vino moscatel, verdadera especialidad en su clase, gozan de justa fama las bodegas de Manuel Escobar y de la viuda de Ignacio García.

Ambas bodegas están dotadas de locales amplios y ventilados, en los que se observa una escrupulosa limpieza capaz de satisfacer los más exigentes preceptos higiénicos; y esto, unido á la esmerada elaboración de sus renombrados vinos, hace que constantemente vean aumentar su numerosa y distinguida clientela, entre la que figura una gran mayoría de la simpática colonia alemana, tan aficionada á las excursiones campestres.

La visita á las bodegas de Canillejas para saborear sus ricos vinos, moscatel, pardillo y garnacho, y para almorzar al aire libre, constituye una excursión muy agradable, que puede hacerse con gran comodidad desde Madrid, saliendo en el tranvía de las Ventas y transbordando en este punto al tranvía eléctrico de Canillejas que pasa por el centro del pueblo donde están establecidas tan acreditadas bodegas.

Regalo.

D. Remigio Casado, deseoso de corresponder á su numerosa clientela de los Almacenes de Ultramarinos que posee en Madrid, calle de Quiñones, 5, y en la Ciudad Lineal, manzanas 77 y 96, ha obsequiado á la misma con unos preciosos cromos para calendario.

Fincas en venta y alquiler, propiedad de particulares, en la Ciudad Lineal.

Finca situada en la manzana 70.—Hotel de dos pisos construido en un solar de 20 metros de fachada por 20 de fondo, con cerramiento de todo el perímetro del mismo, compuesto de zócalo de fábrica de ladrillo y alambre de espino artificial.

Precio de venta, 20.000 pesetas.

Alquiler mensual, 150 pesetas. Para alquilarlo hay que anticipar la cantidad de 450 pesetas ó sean tres meses.

Finca situada en la calle principal, esquina á la carretera de Hortaleza, manzana 82.—Hotel de dos pisos construido en un solar de forma irregular con cerramiento provisional.

Precio de venta, 35.000 pesetas. Condiciones: 20.000 pesetas al contado y el resto á pagar en tres años con el 5 por 100 de interés anual.

Finca situada en la calle principal, manzana 89.—Hotel de lujo de dos pisos con cerramiento de fábrica de ladrillo, puerta y verja de hierro en fachada á calle, casa de guarda, dependencias, etc.

Precio de venta, 85.000 pesetas.

Finca situada en la manzana 90, calle de Gregorio Benítez.—Casa de planta baja construída en un solar de 20 metros de fachada por 40 de fondo, con cerramiento de fábrica de ladrillo y puerta y verja de hierro en fachada á calle.

Precio de venta, 30.000 pesetas. Alquiler, 100 pesetas mensuales, contrato por años, tres meses de fianza y uno adelantado.

Finca situada en la calle posterior, manzana 90.—Casa de planta baja construida en un solar de 20×20 con cerramiento de fábrica de ladrillo y puerta y verja de hierro en fachada á calle.

Precio de venta, 7.000 pesetas.

Finca situada en la calle principal, esquina á la de Aspizua, manzana 91.—Hotel de lujo de dos pisos, construido en un solar de 40 metros de fachada por 60 de fondo, con cerramiento de fábrica de ladrillo en todas las medianerías, excepto en la lateral derecha que está sin cercar y puertas y verja de hierro en fachada á calle principal.

Precio de la finca, 100.000 pesetas.

Finca situada en la calle principal, esquina á la de Manuel Meneses, manzana 95.—Hotel de dos pisos, construido en un solar de 40 metros de fachada por 60 de fondo, con magnífica plantación y cerramiento del mismo con muro de fábrica de ladrillo y puertas de hierro.

Precio de venta, 50.000 pesetas.

Finca situada en la manzana 95, calle de José del Hierro.—Hotel de dos pisos con cerramiento de fábrica de ladrillo y puerta y verja de hierro en fachada á calle, dependencias, plantación, etc., etc.

Precio de venta, 20.500 pesetas. Forma de pago: 14.500 pesetas en el acto de firmar el contrato y las seis mil pesetas restantes á pagar en veinte años, en plazos mensuales de amortización é inquilinato.

Finca situada en la manzana 95, calle de José del Hierro.—Casa de planta baja construida en un solar de 20×20 metros con cerramiento de fábrica de ladrillo en fachada lateral derecha y á calle, con puerta y verja de hierro.

Precio de venta, 11.000 pesetas. Alquiler mensual, 60 pesetas.

Ferrocarril á Colmenar Viejo

SALIDA DE CUATRO CAMINOS.—A las 5,25 y 7,34 de la mañana y á las 2,20 y 7,50 de la tarde.

SALIDA DE COLMENAR.—A las 3,28 y 7,28 de la mañana y á las 12,30 y 6 de la tarde.

Los domingos, además de estos trenes, saldrá otro á las 8,12 de la noche.

PRECIO.—De Cuatro Caminos á Colmenar ó viceversa 3,50 pesetas en 1.ª clase y 2,75 en 2.ª clase.

BILLETES Á PRECIO REDUCIDO.—En los trenes que salen de Colmenar Viejo á las 3,28 de la madrugada y de Cuatro Caminos á las 5,25: Por un viaje de Colmenar á Cuatro Caminos ó viceversa, 1,50 pesetas.

Billetes de ida y vuelta para los domingos en 2.ª clase:

De Cuatro Caminos á Colmenar y regreso, 3,00 pesetas.

De Tetuán á Colmenar y regreso, 2,70 pesetas.

De Fuencarral á Colmenar y regreso, 2,00 pesetas.

El viaje de ida se efectuará en los trenes que salen de Cuatro Caminos á las 5,25 ó 7,34 de la mañana, y el de regreso en los que salen de Colmenar á las 6 de la tarde y 8,12 de la noche.

La expendición de estos billetes se verificará en las respectivas estaciones durante toda la semana, incluso el domingo, hasta media hora antes de la salida del tren para que han de utilizarse. El viaje de regreso debe efectuarse el mismo día.

TARJETA DE ABONO.—Con dos retratos para utilizarla indistintamente por cada uno de los interesados: 45 pesetas al mes por un viaje diario de ida y otro de vuelta, entre Colmenar y Cuatro Caminos, precisamente en los trenes que salen de Colmenar á las 3,28 de la madrugada y de Cuatro Caminos á las 2,20 de la tarde.

La Empresa de Coches de Manuel Simón se encarga del transporte de cantarillas de leche entre Miraflores y Madrid por 10 pesetas mensuales y admite encargos á razón de pesetas 0,50 por fracción de 10 kilos entre Colmenar y Miraflores.

Los bultos cuyo peso no exceda de 20 kilos que se lleven como equipaje se transportarán gratuitamente.

Servicio combinado entre el Tranvía de Ventas á Canillejas y la Tartana de Barajas.

Desde el día 8 de septiembre se ha modificado el servicio combinado entre el Tranvía de Ventas á Canillejas y la Tartana de Barajas, en la forma siguiente:

Horas de salida de Ventas: 8,25, 12,25 y 17,25.

Horas de salida de Barajas: 8,00, 12,00 y 17,00.

El precio de Ventas á Barajas ó viceversa es el de 80 céntimos.

CASA VIEJA en la Guindalera, parada del tranvía, á duro el pie; buena renta.

Se cambiaría esta finca por otra en la Ciudad Lineal.

Se venden en la manzana 97, dos lotes á calle principal, cercados, con casa con azotea para guarda, depósito para agua, invernadero, plantación, etc.—Precio 15.000 pesetas

POR DERRIBO de la casa Astrarena, Fuencarral, 2, la fotografía de José Bueno se ha trasladado á la Carrera de San Jerónimo, 10 (antes de Navarro), donde sigue ofreciendo al público toda clase de retratos, postales y grupos á los más económicos precios. Especialidad en retratos para tranvías, kilométricos y toda clase de carnets. Precios especiales á los militares. Se retrata todos los días de nueve de la mañana á once de la noche. Carrera de San Jerónimo, 10, Madrid.

MARINELLI, DENTISTA, precios moderados para los vecinos de la Ciudad Lineal. Infantas, 24, frente á la Plaza de Bilbao.

SE VENDE un lote de terreno en la manzana 90, próximo al Teatro, con cerca de ladrillo, casa con tres habitaciones y agua del Lozoya. Razón: Oficinas de la Compañía, Ciudad Lineal.

SE VENDE, por mucho menos de su valor, hotelito con jardín, edificado en dos lotes de terreno, cercado, con arbolado, cerramiento, pozo, estanque, cañerías para riego, etc., etc. y dos lotes de terreno cercado á calle principal en su mejor sitio, con casa de guarda, arbolado, estufa, etc.

Precio último de ambas fincas, comprándolas juntas, 32.000 pesetas.

Razón en las oficinas de la Compañía

Imp. Ciudad Lineal. Admón. Lagasca, 6, bajo.—Teléf. 1.215.

QUIEN ADQUIERE EL HÁBITO DEL AHORRO, ALEJA DE SÍ TODO GÉNERO DE VICIOS

Los hombres más poderosos del mundo, poseedores de fabulosas riquezas, son aquellos que ahorraron su dinero y aprovecharon la oportunidad de invertirlo cuando se presentó la ocasión favorable.

Si usted no ha podido aprovechar una de estas ocasiones no permita que ocurra nuevamente, adquiera una de las **HUCHAS GRAB** y empiece á ahorrar; entonces estará preparado para cuando la oportunidad se presente.



Las huchas Grab EN FORMA DE CANASTA, SIN LLAVE

están fabricadas con acero de la mejor calidad, decoradas imitando cobre oxidado; poseen una cerradura de combinación patentada; su duración es ilimitada; no tiene una pieza que se rompa ó descomponga.

FUNCIONA ÚNICAMENTE CON MONEDAS DE PLATA DE DOS REALES

Ahorrando poco á poco dos reales, los cuales nunca echará de menos, usted mismo se sorprenderá de los duros que pueda gastar cuando lo necesite.

Instrucciones para el funcionamiento.—La hucha ó *alcancia Grab* se entrega abierta; para cerrarla se procederá del siguiente modo: se hace que coincida con el tope fijo de la tapa, la patilla ú oreja más estrecha de las dos que tiene la rueda giratoria de la tapa; la oreja más ancha se introducirá de forma que quede debajo del anillo ó reborde circular fundido dentro de la hucha; después se hace girar circularmente la tapa hasta que la oreja estrecha y el tope fijo entren en la ranura que tiene el anillo.

Para cerrar la hucha se gira de adelante á atrás la palanca que está en el centro y en el exterior de la tapa; se introduce en la hendidura una moneda de plata de *dos reales* hasta que penetre por completo en la hucha y se gira la palanca en sentido inverso. En la mirilla de la tapa el contador-registro indicará la cifra 1 y ya queda cerrada la hucha. Cada vez que se deposite una moneda quedará indicado en el registro. La hucha sólo se puede abrir al depositar 50 monedas ó un múltiplo de 50; de otro modo es imposible abrirla, á no ser destruyéndola con poderosas herramientas. Las huchas tienen capacidad para 300 monedas de dos reales.

Precio de cada hucha. 5 pesetas

REPRESENTANTE EXCLUSIVO PARA ESPAÑA

Compañía Madrileña de Urbanización

Apartado 411.—Lagasca, 6 bajo. MADRID Teléfono 1.215.—Ciudad Lineal.

La economía es la base del bienestar de las familias. Compre una HUCHA GRAB y enseñe á sus hijos el hábito del ahorro, haciéndoles el mejor regalo.