

La Ciudad Lineal

Revista científica de higiene, agricultura, ingeniería y urbanización

AÑO XIX

REDACCIÓN Y ADMINISTRACIÓN: LAGASCA, 6, BAJO

NÚM. 559

Madrid (Canillejas) 10 de Junio de 1914

SUMARIO: ARTURO SORIA: El automóvil.—BALDOMERO ARGENTE: España como fué y España como es.—H. G. DEL CASTILLO: La Ciudad Lineal en la Exposición de Panamá.—FRANCISCO VIDAL Y CARETA: Tratado de musicoterapia.—LA CASA Y LA HABITACIÓN: PASCUAL LÓPEZ: Cómo se vive en la Ciudad Lineal.—URBANIZACIÓN: Nuestras noticias. Anuncios.

EL AUTOMÓVIL

La verdad que he tenido la suerte de descubrir de que la forma de las ciudades se deriva de los sistemas de locomoción empieza á ser aceptada por las gentes que discurren.

Claro está que la influencia de los medios de locomoción no actúa sólo en la forma exterior de las ciudades, sino en la totalidad del conjunto y de los detalles del modo de vivir.

Estas ideas, como todas las que son fundamentales y por lo tanto sencillas, tardan mucho en penetrar en las mentes.

Procuremos abreviar este período evolutivo fijando la atención en algunos puntos en que es más visible la transformación de la humanidad vieja en la humanidad joven, llamando vieja á la anterior á la invención del automóvil y joven á la humanidad posterior á dicho progreso que más que invención es un conglomerado armónico de multitud de invenciones de muchos cerebros privilegiados.

La maravilla del automóvil está transformando el modo de vivir de la Humanidad con gran rapidez é intensidad, pero apenas nos damos cuenta de ello porque los hombres que hemos visto los siglos XIX y XX, estamos ya como anestesiados ó insensibles á lo maravilloso por lo familiarizados con maravillas tan estupendas como el ferrocarril, el teléfono, la telegrafía sin hilos, el radio, la transmisión eléctrica de la fuerza á

distancia, los aeroplanos y dirigibles, los rayos X y tantas otras novedades que hacen de estos tiempos los más luminosos de la Historia.

Por de pronto el uso del automóvil obliga en todas las naciones á cuidar mejor y á perfeccionar el invento relativamente reciente de los caminos carreteros. Un millar de años significa muy poco en estos asuntos del Progreso.

El automóvil, que, como todo lo nuevo, tiene apariencias desagradables, empieza por asustar, perturbar y enojar á las bestias y á los hombres que transitan por calles y caminos, esto es, á los conservadores, á los dueños y usufructuarios del poder económico y político de los caminos. Muy luego las bestias, antes que los hombres, se civilizan, pierden el miedo á la rara invención, se acostumbran, se adaptan al medio ambiente creado por la maravilla automovilista.

Los hombres, los peatones que no disfrutaban aún de las ventajas y comodidades directas de los automóviles se van civilizando y adaptando también, pero despacio, más despacio que las bestias. Poco á poco á los sentimientos innobles del odio á lo nuevo, de la rutina, de la envidia á todo signo de poderío y de riqueza sustituyen otros más dignos engendrados por el interés y por el egoísmo.

Millares de individuos hallan ocupación bien retribuida en la conducción de automóviles, en

su construcción y reparación. Son otros tantos defensores del nuevo régimen. EL VALOR DE LA TIERRA AUMENTA CONSIDERABLEMENTE en un radio de muchos kilómetros alrededor de las actuales poblaciones y junto á los caminos utilizables por el nuevo sistema de caminar y de vivir.

Como natural consecuencia de la mayor facilidad de comprar y de vender fincas apartadas de los centros populosos, sus dueños pueden y quieren visitarlas con más frecuencia y habitarlas y amplían y perfeccionan el cultivo de la tierra y la explotación de numerosas industrias. Muchos millares de jornaleros hallan ocupación que antes no existía. El número y la calidad de los intereses creados por la locomoción automovilista aumenta sin cesar. Se inicia el éxodo salvador de los habitantes de la ciudad hacia el campo más sano y alegre. En la geología social un mundo de cosas antiguas se derrumba y desaparece y otro mundo nuevo y mejor surge. En esta revolución, geológico-social, como en las políticas, porque todo en el mundo se parece, hay sangre, hay muertos y heridos, hay mártires de la ciencia y del progreso industrial automovilista, principalmente aquellas personas que dirigen, impulsan ó laboran en este cambio ó revolución de las costumbres.

Habrán ustedes notado que para cada víctima inocente atropellada por un automóvil perecen más de diez de estos revolucionarios del automóvil. Es un caso particular de la ley divina general que condena á los redentores de todas clases á la crucifixión.

Los muertos van, como siempre, al hoyo y los vivos al bollo de una vida más amplia, más intensa, más cómoda y perfecta, más fuerte, más dominadora del tiempo y del espacio, elementos constitutivos de la fuerza.

Los supervivientes de semejante transformación catastrófica asistimos impávidos y risueños al nacimiento del hecho portentoso de la locomoción automovilista, casi tan portentoso é importante como los progresos antiguos de la conquista del fuego, del sistema decimal ó pitagórico, del lenguaje, del descubrimiento del vidrio.

La lista diaria de los mártires apenas nos conmueve ocupado como está nuestro ánimo con la contemplación de los incesantes perfeccionamientos del automóvil y con la esperanza de su difusión al alcance de todos como lo están hoy antiguos inventos como el fuego y el vidrio.

Estudiemos el modo de atenuar y de suprimir los accidentes automovilistas, aprendamos á andar á pie por calles y caminos y enseñemos á la masa inculta los beneficios que para ella y para todos trae á la vida de la Humanidad la invención del automóvil. Borremos de las mentes menos ilustradas el odio injusto al automóvil demostrándolas y convenciéndolas de que es el instrumento material más eficaz para la redención del proletariado de los campos.

El automóvil contribuye eficazísimamente al aumento de salarios de muchos obreros del campo y á propagar las excelencias de la vida higiénica del campo, haciendo compatibles y simultáneos los refinamientos de la civilización con el goce amplio del sol y del aire puro.

En tal sentido el automóvil completa y perfecciona la teoría y la práctica de la Ciudad Lineal fundada en la locomoción ferroviaria, democratizada en forma de ferrocarril-tranvía.

El buen estado de nuestro camino carretero convencerá á los dueños de automóviles de que la vida más elegante y sana es la de un hotel en la Ciudad Lineal, dedicando sólo una parte del día ó de la noche á venir á Madrid en automóvil para negocios, visitas ó diversiones.

Los ricos de mejor gusto, más ilustrados y listos ajustarán su vida á los progresos de la locomoción ferroviaria y de la locomoción automovilista viviendo en la Ciudad Lineal.

Lo verdaderamente cursi y malsano es vivir apiñados en contacto próximo con los malos olores y enfermedades de los vecinos circundantes ó superpuestos y atados á la misma escalera.

Con el automóvil se hacen habitables casas de campo, quintas de utilidad y de recreo y palacios distantes muchos kilómetros de Madrid, y, en general, de cualquier urbe importante, teniendo otros automóviles de repuesto para diferentes casos ó accidentes.

Mas, hoy por hoy, el automóvil es bastante caro para que lo disfruten los parientes, los amigos, los criados, los proveedores. Por lo tanto, la vida civilizada derivada de la comodidad del automóvil, para ser práctica en todos los casos, tiene que utilizar los demás sistemas de locomoción ó sea el conjunto de novedades que constituyen la Ciudad Lineal.

En este progreso de la civilización, como en tantos otros, las clases más aristocráticas son precisamente las más revolucionarias y la plebe de proletarios, intelectuales descamisados y plu-

míferos somos, por regla general, los más reaccionarios con alguna excepción.

Como es lógico, y por lo tanto probable, que la gente que gasta automóvil se persuada de que es más cómodo, barato, sano, bello y distinguido el vivir en nuestra Ciudad Lineal, aconsejamos y rogamos á nuestros convecinos que demuestren una vez más ser españoles de primera clase acogiendo con agrado á los automovilistas y auxiliándoles cuando lo necesiten.

Conclusión. La forma de las ciudades en el siglo xx se derivará de la antiquísima invención de los caminos carreteros, de la invención del ferrocarril y del tranvía en el siglo xix y de la invención de los siglos xix y xx de la locomoción automovilista.

La Ciudad Lineal combina acertadamente todos los sistemas de locomoción antiguos y modernos.

Arturo Soria.

España como fué y España como es

Durante siglos, los viajeros, los geógrafos, los conquistadores, han contado la feracidad y belleza de nuestro suelo. Ponderaban su hermosura; encarecían su abundancia y lozanía; la doncellez primaveral de los jardines andaluces y levantinos se hermanaba en la maternidad ubérrima de los campos de Castilla. Nuestra tierra sustentaba una población densa. «No hemos podido igualar—decía un escritor romano—ni en fortaleza física á los germanos, ni en número á los españoles». Los árabes trazan extasiadas relaciones. Á nuestros días han llegado los ditirambos.

Desde hace unos años las descripciones han cambiado. Los encarecimientos de los antiguos son engañosos. España es un país desolado, de escasa fertilidad, cuyas tres cuartas partes es terreno más para hollado por alimañas errantes que para habitación del hombre. El agricultor es pobre porque el rendimiento de la tierra es escaso. La sequía agota; la inundación arrasa; las montañas son de piedra. Aparte la zona ribereña del mar, España es la región de Europa donde la Naturaleza se ha mostrado más hosca y enemiga del hombre.

Estos hechos son innegables; cruzando el territorio se advierte su exactitud. Pero los consignados por los antiguos ¿no son hechos también? Cuando un viajero recorría nuestra Patria y ponderaba la hermosura de sus vegas, la recia frondosidad de selvas casi impenetrables, la productiva largueza de sus planicies, ¿pretendía engañar á sus contemporáneos ó á la posteridad? ¿Eran tan cortos de vista ó tan menguados de espíritu que pintaban una España fingida, espejismo quimérico de una necia imaginación?

Tengo por indiscutible que España fué como la pintan los antiguos; hoy es, por desdicha,

como la ven los modernos. Es, sencillamente, que el aspecto del territorio y sus condiciones de habitabilidad han cambiado. Porque admitidas algunas circunstancias fundamentales é inmutables, el territorio de un país está sujeto á las mudanzas que en él introduce el factor más enérgico y activo: el trabajo del hombre. Es el hombre el que, mediante el tiempo, hace de un páramo un vergel y de un pensil un yermo. Las mismas condiciones económicas que arruinan al agricultor, esterilizan el campo.

Que el territorio cambia ¿quién puede dudarlo? ¿Fueron soñados los jardines de Babilonia? Hoy son un infecundo desierto. Donde centenares de miles de seres humanos se sustentaron, apenas encuentran hoy exiguo alimento unos centenares de cabras. La ausencia de los hombres produjo este cambio. La acción humana realiza inversos milagros. Los holandeses conquistaron terreno al mar y lo convirtieron en feraces campiñas. En la divina Mallorca he visto provechosas patatas artificialmente creadas sobre la roca transportando á ella tierras. En Madrid mismo ¿no hemos asistido á la transformación de barrancadas incultivables en el hermoso Parque del Oeste? (1). La misma lluvia que el hombre puede retener y aprisionar entre las raíces de una arboleda para hermosear y fertilizar un valle, puede barrer y mondar ese monte, arrasar el valle y desolar el territorio.

Baldomero Argente.

(1) El distinguido escritor del que copiamos los anteriores párrafos, podía también haber citado, en comprobación de sus palabras, la primera barriada de nuestra Ciudad Lineal, la que se extiende desde la carretera de Aragón hasta Chamartín de la Rosa, que hace años era una región pobrísima y desolada y que gracias al trabajo humano y á la bondad de una idea, se halla hoy día plantada de millares y millares de árboles y poblada por centenares de casas rodeadas de huertas y jardines.

LA CIUDAD LINEAL

EN LA EXPOSICIÓN DE PANAMÁ

El desenvolvimiento de la Ciudad Lineal como idea de progreso, su aceptación en España y fuera de España—como fórmula científica por los hombres de ciencia, como obra de regeneración nacional por los políticos y como gran empresa industrial por los hombres de negocios—depende exclusivamente de la propaganda que de la misma se haga. Plenamente convencida de ello, la Compañía Madrileña de Urbanización, estimulada con el acicate de lo que en otros países se está haciendo con ideas de menos valer intelectual y de menos trascendencia económica, ha iniciado, desde el año pasado, una activa predicación de la Ciudad Lineal en el extranjero. A eso obedeció la concurrencia al *Primer Congreso Internacional del arte de construir ciudades*, de Gante, en el que se exhibieron planos, folletos, *maquette* y fotografías de la Ciudad Lineal española y en el que se presentó una Memoria titulada *La Ciudad Lineal como arquitectura de ciudades*, que acaba de ser traducida al francés por el distinguido escritor é ingeniero social Mr. G. Benoit Levy, fundador de la Asociación de ciudades jardines de Francia y autor de un gran número de publicaciones referentes á problemas de urbanización.

A eso ha obedecido también el constante empeño de ponernos en relación con distinguidas personalidades y hombres de ciencia del extranjero: Benoit Levy y Risler en Francia; Ch. Boissonnas en Ginebra; Petavel, Thompson y Aldridge en Inglaterra; Buffoli y la Sociedad Cooperativa de Milanino en Italia; A. Otto en Alemania; Morris Knowles en Pittsburg (Estados Unidos), etc., que han mirado, con curiosidad primero, con interés después, la Ciudad Lineal española, y alguno de los cuales, como saben nuestros lectores, tiene el propósito de aplicarla como fórmula de colonización de campos y de fundación de barriadas en el extranjero.

Durante el año actual nuestra propaganda se dirigirá á la Exposición Internacional Urbana de Lyon y á la Exposición de Panamá, á la que no obstante su carácter de nacional, ha sido especialmente invitada España, como la Madre Patria de aquélla y otras naciones americanas. Á ambas Exposiciones, de Lyon y de Panamá, enviaremos

mapas murales con la exposición de los *Principios fundamentales de la Ciudad Lineal* como arquitectura de ciudades y como colonización de campos, planos detallados de calles, manzanas y casas rodeadas de jardines, fotografías y postales de la Ciudad Lineal barriada á las puertas de Madrid, colecciones de nuestra Revista, ejemplares de las Memorias hasta ahora publicadas, postales, grabados, nuestra *maquette* de un trozo de Ciudad Lineal ideal, etc. Es posible que también acuda la Compañía Madrileña de Urbanización, haciendo una instalación análoga, en la gran Exposición Universal con que los Estados Unidos quieren conmemorar en San Francisco de California la apertura del canal de Panamá.

Esta propaganda de una idea de paz, de trabajo, de creación de riqueza, de conquista del territorio; esta predicación de una invención genuinamente española que marca un innegable progreso en uno de los aspectos más importantes de la vida social, cual es la construcción de la ciudad y la colonización del campo, la hace la Compañía Madrileña de Urbanización completamente desligada de todo interés material. Es una predicación altruista, de carácter patriótico. Más aún, de carácter mundial y humanitario, pues la Ciudad Lineal española aspira á que los hombres de todas las razas—blancos, negros y amarillos, latinos, anglo-sajones y eslavos—, los que ocupan las abrasadas tierras africanas como los que habitan las heladas estepas de Siberia, vivan una vida más razonable, más en contacto con la Naturaleza y, por lo tanto, más sana y más fecunda.

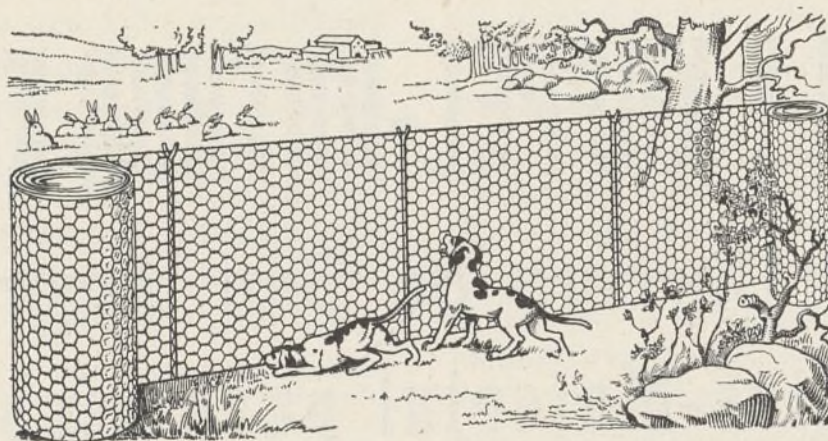
En esta noble aspiración, en estas ansias de cosmopolitismo, la Ciudad Lineal española coincide con la *garden city* inglesa. Ambas quieren, ambas trabajan por una humanidad más razonable y más feliz. Pero la *garden city* es ya conocida en todo el mundo civilizado y ha sido copiada en muchas naciones, gracias al incesante espíritu propagandista de Inglaterra que envía emisarios á todas partes para dar conferencias ilustradas con proyecciones y que recientemente ha fundado una gran sociedad internacional para procurar robustecer el movimiento á favor de la adopción de los principios fundamentales de la

FABRICAS RIVIÈRE

CASA FUNDADA EN 1854

== RONDA SAN PEDRO, 58. BARCELONA ==
CASA EN MADRID: CALLE DEL PRADO, 4

CERCADOS
METÁLICOS
DE
TODAS CLASES



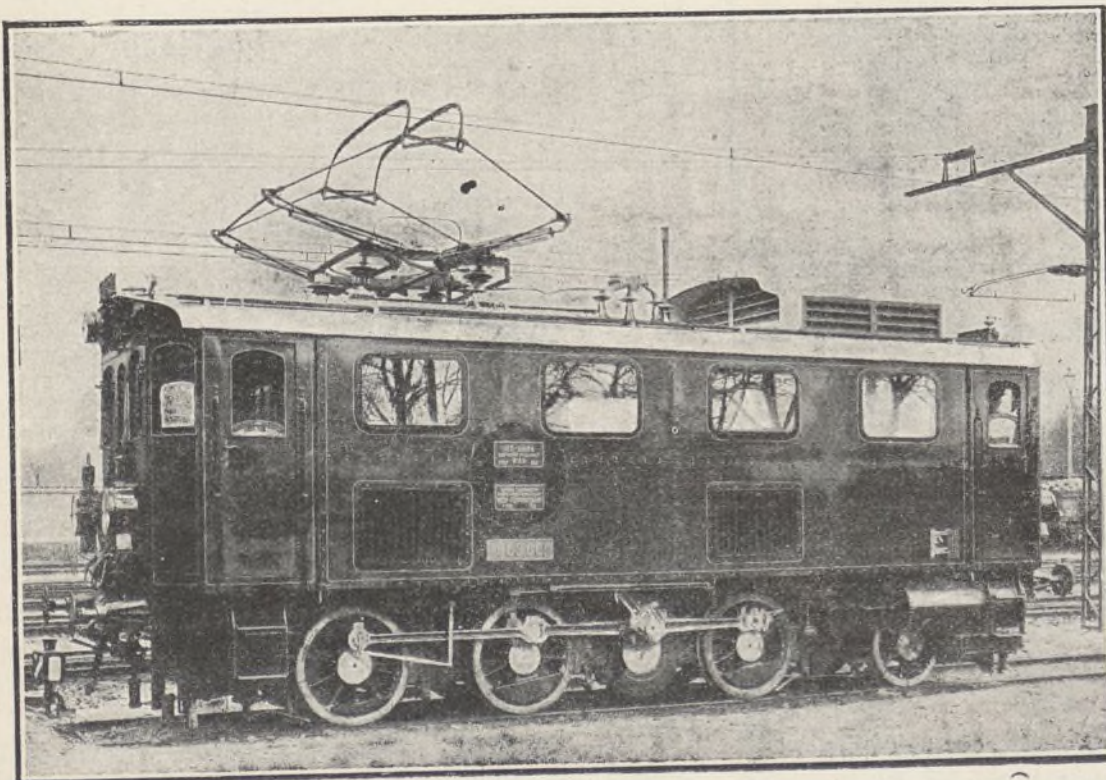
ESPINO
ARTIFICIAL
..
ALAMBRADOS
ARTÍSTICOS

**Enrejados de alambres para la Agricultura, Avicultura,
Floricultura, Defensas para Árboles, Gallineros, etc.**

PÍDANSE CATÁLOGOS, MUESTRAS Y PRECIOS

SE FACILITAN PRESUPUESTOS

A. E. C. THOMSON HOUSTON IBERICA
CALLE DEL PRADO, 20.—**MADRID**
Suministradora del tranvía eléctrico de la Ciudad Lineal.



Locomotora del Estado Austriaco.—Ferrocarril Mittenwald.—15.000 voltios.—800 caballos

Maquinaria
y material eléctrico
de todas clases.

ooo

Instalaciones completas
de Centrales eléctricas,
minas, transportes
de fuerza, etcétera.

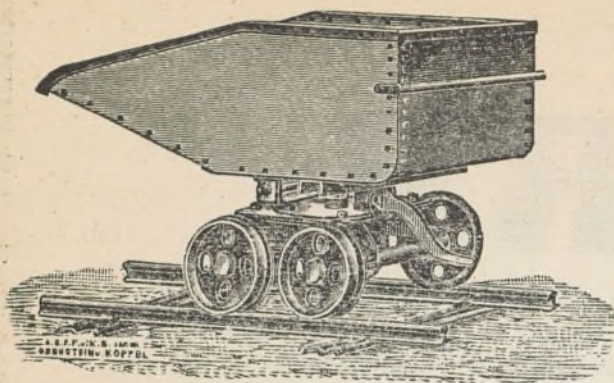
ooo

Telegrafía sin hilos
sistema
"TELEFUNKEN"

ooo

Pídanse proyectos
y presupuestos
... gratis. ...

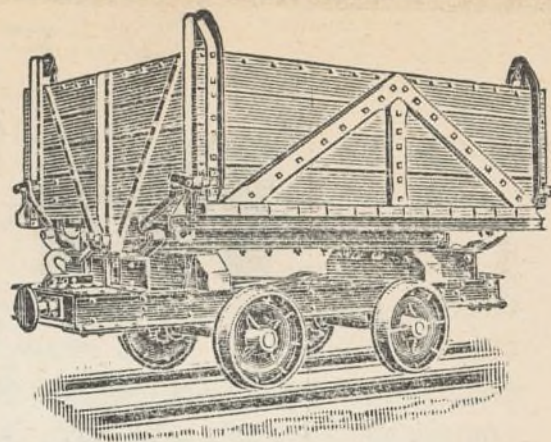
LA CIUDAD LINEAL



GRANDES
DEPOSITOS

EN

— BILBAO —
— GIJON —
BARCELONA
CARTAGENA



ORENSTEIN Y KOPPEL-ARTHUR KOPPEL (S. A.)

MADRID: Carrera de San Jerónimo, 42

Vías portátiles-Material para vías estrechas,
: : : : : tranvías y ferrocarriles : : : : :

ARRENDAMIENTO DE TRENES COMPLETOS PARA TRANSPORTES

LOS MÁS
SELECTOS

**CHOCOLATES
TES Y CAFÉS**

Emilio González

Antiguo dependiente de

VENANCIO VÁZQUEZ



Galletas y Bizcochos ♦ Bombones y Caramelos

Azúcares y Cacaos

Almacén de Aceites de Oliva filtrados

Conservas, Legumbres y Pastas para sopa

CARRERA DE SAN JERÓNIMO, 29

Cuatro Calles

Teléfono 146

NOTA.—Esta antigua casa dedica uno de sus coches al
reparto á domicilio en Ciudad Lineal.

Disponible

urbanización escritos por E. Howard en 1898 en su libro *Garden Cities of To morrow* (1).

La *ciudad lineal*, más lógica, más radical, más creadora de riqueza, más perfecta, en suma, que la *garden city*, aunque no cuenta con la protección que Inglaterra dispensa á la idea de Howard, también aspira á ser conocida en todo el mundo civilizado, no sólo como fórmula científica de construcción de ciudades sino como sistema de aprovechamiento y saneamiento de los campos. Para ello, además de acudir á las exposiciones y á los congresos científicos que en adelante se celebren en cualquier parte del mundo, se están traduciendo al francés, al inglés y al alemán los *Principios fundamentales de la Ciudad Lineal* tal como han sido concebidos y redactados por el fundador de esta idea, D. Arturo Soria y Mata. Y haciendo de ellos una gran tirada serán repar-

(1) En 22 de agosto de 1913 se constituyó *The International Garden Cities and Town Planning Association* de la que es presidente Mr. E. Howard y que ya tiene representantes en las siguientes naciones: Gran Bretaña, España, Francia, Alemania, Austria, Rusia, Polonia, Noruega, Holanda, Bélgica, Italia, Rumanía, Hungría, Estados Unidos, Canadá, Australia, Nueva Zelanda y Japón.

tidos con profusión en todos los países que ahora más que nunca se dedican al estudio de estos graves problemas económico-sociales. Y procuraremos que en todos esos países y singularmente en los de habla española, la Ciudad Lineal figure en una exposición permanente de planos, de memorias, de mapas murales, de principios y fotografías, en los Museos sociales y en los Centros docentes oficiales de dichos países.

Es esta labor no de rivalidades de amor propio ni mucho menos de competencia industrial, sino de intercambio de ideas, de predicación de lo que consideramos un sistema fecundo, en todas partes aplicable. Queremos que se pongan frente á frente la Ciudad Lineal española, fundada en 1882 y la *garden city* predicada por primera vez en 1898. Queremos que el mundo de los sabios, de los políticos, de los pensadores y de los hombres de negocios, juzgue imparcialmente con conocimiento de causa y con esta idea ampliamente realizada se haga avanzar á las naciones todas en el camino del Progreso.

H. G. del Castillo.

TRATADO DE MUSICOTERAPIA⁽¹⁾

(CONTINUACIÓN)

«No hay que hacer mención, pues no viene al caso, de los primeros ensayos contrapuntísticos que sobre las melodías litúrgicas se hicieron, hasta venir á parar á las producciones de los polifonistas religiosos del siglo XVI; basta nombrar á Palestrina, Victoria y Guerrero para apreciar hasta qué grado de perfección se llevó el cultivo de la forma pura; pero es de advertir que aún no se había hecho más que asentar los cimientos sobre que debía elevarse la moderna armonía, y que ésta no se formó del todo hasta que el uso de los acordes de séptima introdujo en la música el elemento *subjetivo*. Pero no estará de más el recordar lo que usted de sobra sabe: que los cantos populares fueron tratados por los compositores profanos del siglo XVI del mismo modo que por los escritores de música religiosa lo habían sido los litúrgicos; es decir, á cuatro partes, en contrapunto consonante, admitiendo alguna que otra disonancia sólo á título de retardo. Así lo hizo Juan de la Encina en sus villancicos; y en las colecciones de Flecha, maestro del siglo XVI, se ven romances populares, entre ellos el del *Conde de Cabra*, todavía cantado por las niñas en el juego de la *rueda* ó *corro*, transcritos á cuatro partes para vihuela con la misma perfección polifónica á que habían llegado sus contemporáneos los Cabe-

zón, Clavijo y otros en la música de órgano.

»Todo esto demuestra claramente dos hechos: primero, que los cantos populares no caben dentro del marco armónico de la escuela rigorista clásica, y segundo que yerran los autores de colecciones cuando nos presentan éstas con un acompañamiento basado en la tonalidad moderna, y sobre todo, cuando emplean las cadencias perfectas é imperfectas hoy en uso.

»Y usted bien sabe que no hablo por capricho. Vea usted lo que hizo Grieg al querer dar forma á los cantos y danzas noruegas: tuvo que inventar un sistema armónico en todo diferente al que encontró en uso, pues éste no se acomodaba, ni poco ni mucho, á los giros armónicos que aquéllos presentan. No digo que acertara Grieg ó se equivocara; pero lo que trato de establecer es la necesidad en que se vió de romper los antiguos moldes. Examine usted, en prueba de mi información, los giros que emplea en *Pecr Gynt suite*, los acordes de la *Balada*, op. 24, y las conducciones de sus *Danzas y cantos populares noruegos*, op. 66.»

Francisco Vidal y Careta.

(Continuará.)

(1) Véanse los números 426, 428, 431, 433 á 435, 438 á 444, 447 á 450, 456, 458, 459, 463, 464, 537, 540, 549 y 553 de esta Revista.



CÓMO SE VIVE EN LA CIUDAD LINEAL

"CASITA BLANCA"

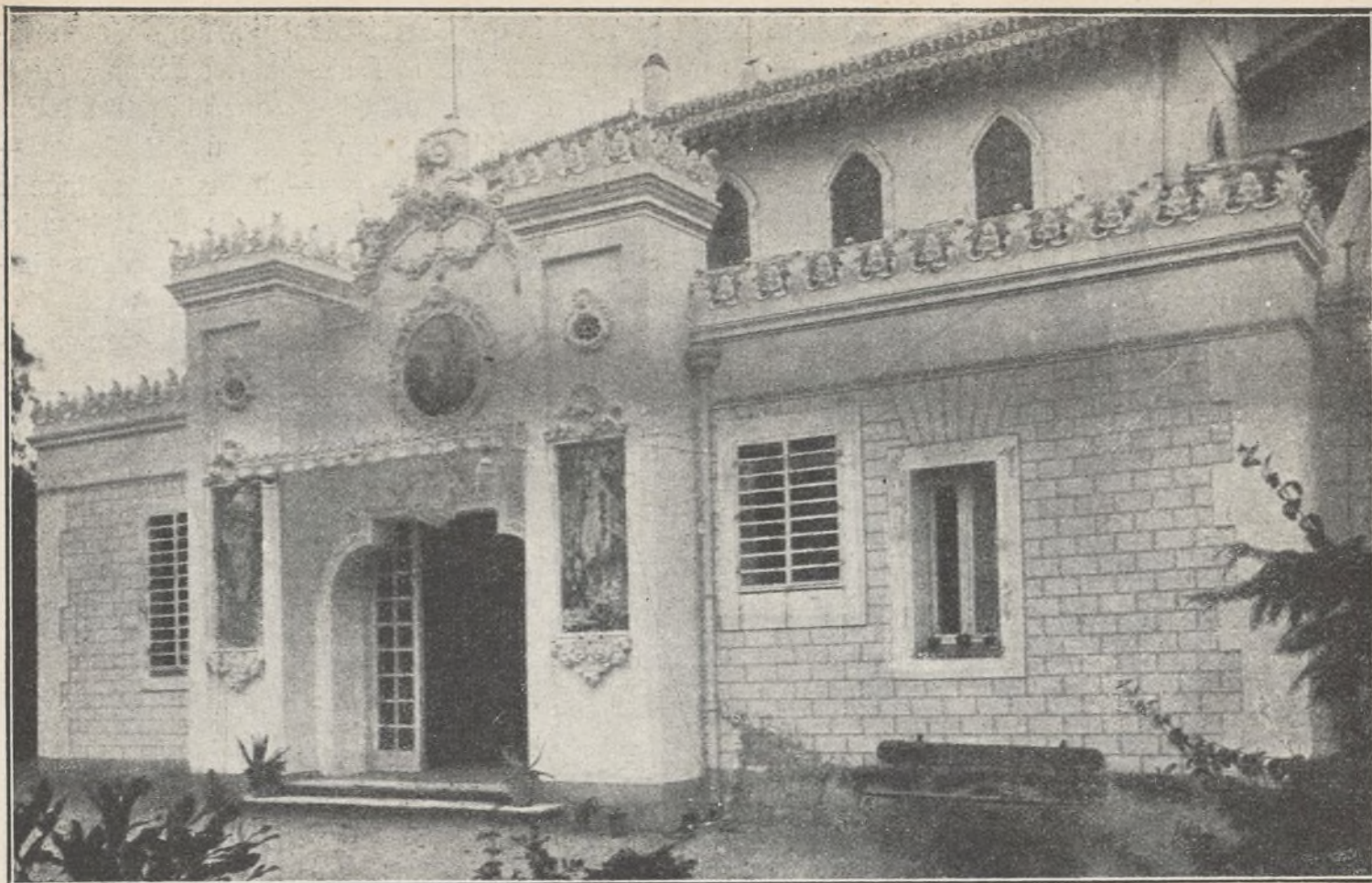
Ya el nombre, que es un gran acierto, atrae por lo simpático, por lo expresivo, por lo alegre. Y esta nota de alegría es la que predomina en toda la finca que pertenece á los Sres. de Aleixandre.

Alegría en la fachada, pulcra, atildada, de la que se destaca, como nota de exquisito gusto, una portada copia exacta de la del Palacio de Agricultura en la Exposición de Valencia de

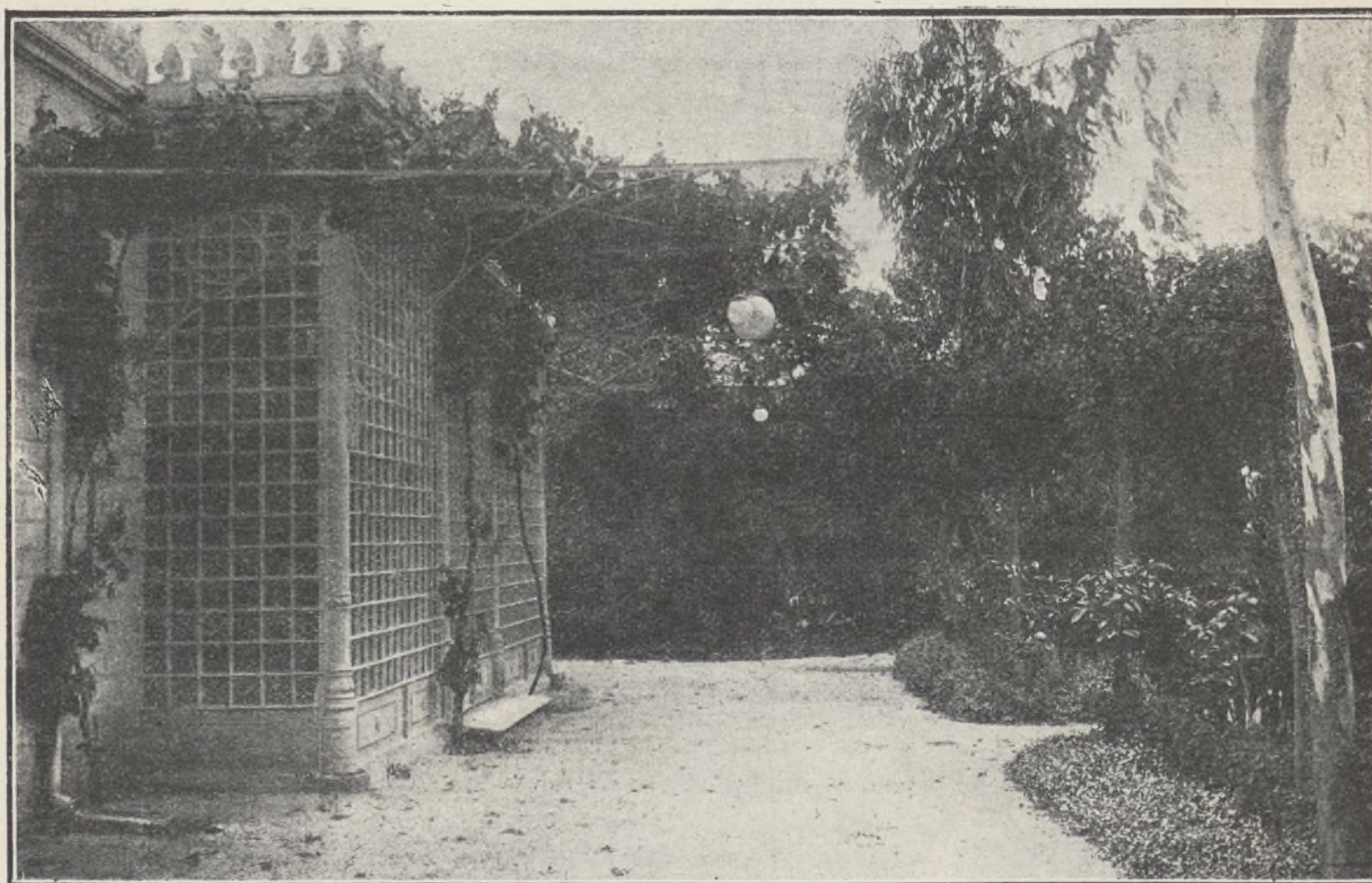
1909. Alegría en el jardín, muy bien cuidado y muy bien trazado, pues al lado de trozos de muchos y muy frondosos árboles, hay espacios libres, avenidas, plazoletas y explanadas, evitándose así los defectos é inconvenientes que tienen otros jardines de la Ciudad Lineal en los que hay plantados tantos árboles que estorban y embazan. Alegría en su interior con muchas habitaciones entre las que llaman la atención: el patio



Fachada lateral de la casa desde el jardín



Hermosa portada en la fachada posterior. Reproduce muy fiel y muy artísticamente la portada del Palacio de Arquitectura de la Exposición de Valencia de 1909. Es realmente preciosa. Frente á dicha portada hay una amplia plazoleta en la que se celebran fiestas muy regocijadas. Al fondo el hermoso jardín de la casa con árboles muy corpulentos

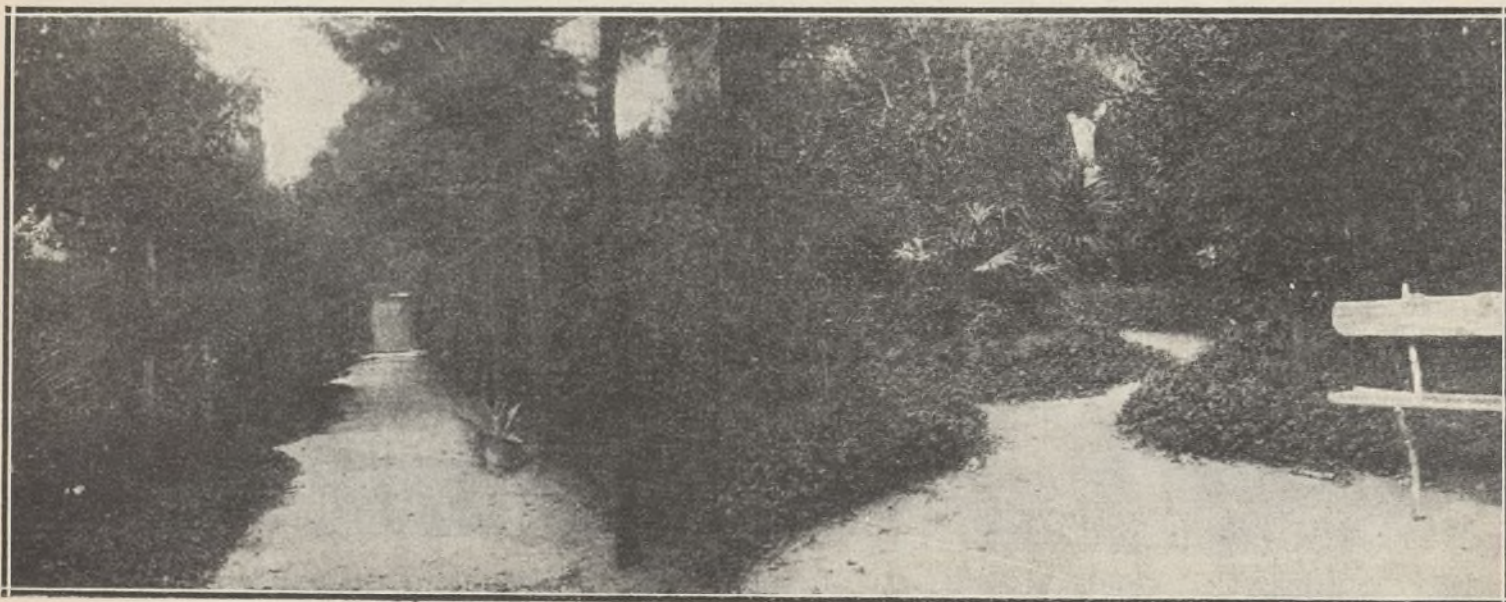


El "bay-window" ó mirador del comedor frente al jardín

central, espacioso, alto, lleno de luz, con piso de mosaico y zócalo de baldosines biselados y friso azul y blanco; el lindísimo cuarto de baño con hermosos azulejos esmaltados de Valencia; el comedor, que tiene uno de los lados formando un *bay window* ó mirador que al exterior remata en linda marquesina de la que penden lámparas eléctricas y que se halla adornada y sombreada por un emparrado.

Alegría es «Casita-Blanca». Alegría, comodidad y buen gusto. Y alegría derrochan en ella sus afortunados poseedores que allí pasan todos los veranos dando de vez en cuando fiestas — verbenas, meriendas, tes — en las que se luce la cariñosa hospitalidad de los Sres. de Aleixandre y la gracia, la hermosura y las inagotables simpatías de sus hijas.

«Casita-Blanca» está en el centro de una ex-



Vista parcial del jardín en el que puede oírse todas las tardes el canto del ruiseñor



Una fiesta de familia celebrada en los jardines de los Sres. de Aleixandre



EL ESMALTE BURRELL

UN buen Esmalte es uno de los artículos más difíciles de hacer para el fabricante de pinturas y colores. La maquinaria de moler ha de ser perfecta, y los materiales tienen que ser los mejores que se puedan obtener; además se necesita, lo que es muchísimo más importante, el CONOCIMIENTO.

La casa Burrell ha estado fabricando Esmaltes por sesenta años, durante cuyo tiempo ha acumulado el conocimiento indispensable para la fabricación de un Esmalte verdaderamente perfecto. Se puede probar esta afirmación ensayando el Esmalte Burrell.

El Esmalte Burrell se seca dejando un brillo inmejorable y conservando una superficie dura y permanente á toda prueba. Se fabrica en 100 hermosos colores ó matices, variedad que se presta á todos los gustos. Se vende en latas decoradas muy artísticamente, de tres tamaños diferentes, ó en bidones de uno y cinco kilos.

PÍDANSE PRECIOS Y TARJETAS DE COLORES
Á LOS FABRICANTES:

BURRELL & CO., Ltd.,

"Tower House," 40, Trinity Square, Londres, E. C.

Ó Á LOS ÚNICOS REPRESENTANTES PARA LA PROVINCIA DE MADRID,

Compañía Madrileña de Urbanización

APARTADO 411, MADRID.

ALMACENES DE LA CIUDAD LINEAL.—TELÉFONO 1.215

LA CIUDAD LINEAL

S^{DA}D. A^{MA}. ESPAÑOLA

KOERTING

BARCELONA, SEVILLA, VALENCIA, ZARAGOZA

Teléfono 1.664

MADRID
FLORIDABLANCA, 3

Apartado 526

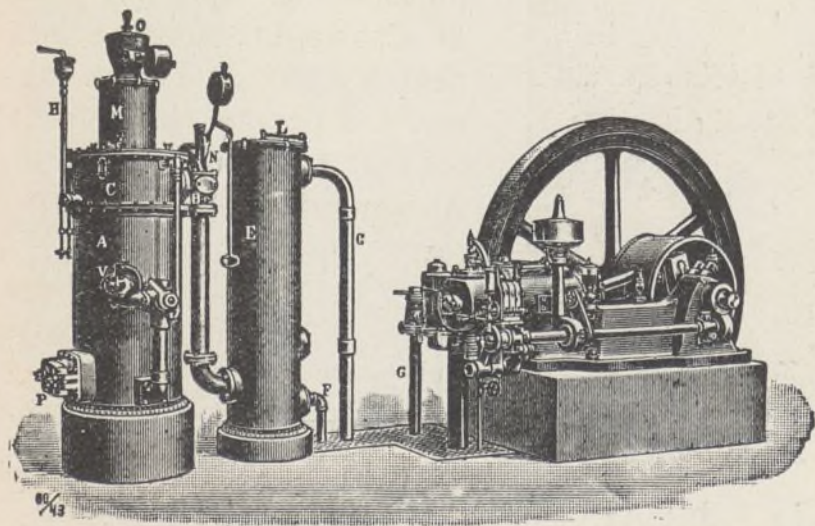
CALEFACCIONES CENTRALES

por vapor á baja presión y por agua caliente

Más de 100.000 instalaciones
hechas en todo el mundo

Bombas para elevación de aguas

Aparatos por chorro. Maquinaria



MOTORES

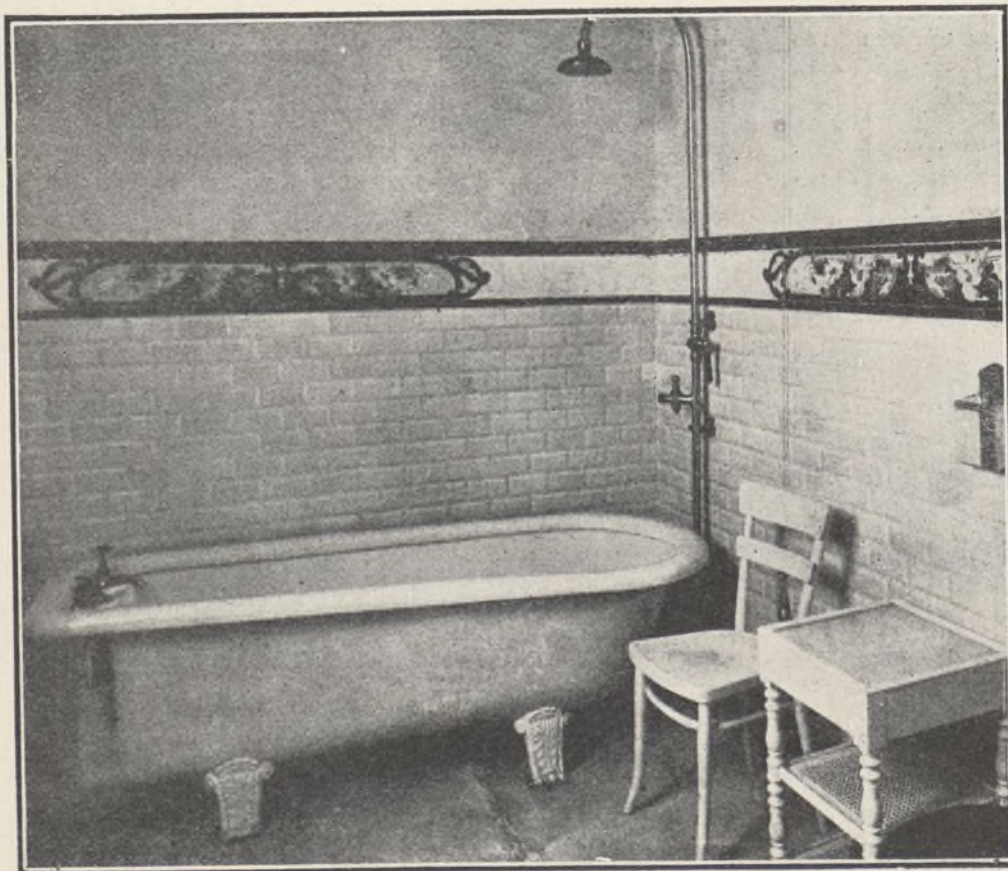
de gas pobre, gas de

alumbrado, bencina y

: : sistema Diesel : :



El patio amplio, cómodo y muy hermoso, con un lindo zócalo de baldosines blancos biselados y friso azul y blanco
tensión de 3.600 metros cuadrados (nueve lotes)
y tiene muchas dependencias: graneros, coche-
ras, desván, casa de guarda, lavaderos, galline-
ros y una huerta que nunca permanece ociosa y
que es bien agradecida á los
cuidados que se la tributan.



Cuarto de baño con un hermoso y artístico friso de baldosines en colores,
de Valencia

Al dejar esta finca encan-
tadora de fachada tan artística,
de habitaciones tan hermosas,
de jardines tan frondosos que
en ellos anidan y cantan los
ruiseñores, hace uno con toda
su alma votos por que esa
casa tan original, tan hermo-
sa, tan bien situada en calle
principal, no lejos del pinar
de Chamartín, sirva de mo-
delo á otras de nuestra ba-
rriada. Y por que cada uno de
los siete hijos de los Sres. de
Aleixandre tenga pronto, en te-
rrenos de la Ciudad Lineal—
por la que toda la familia siente
tanto cariño y tantos entusias-
mos—una finca tan amplia, tan
rica y tan linda como la encan-
tadora «Casita-Blanca».

Pascual López



NUESTRAS NOTICIAS

Congreso de Arquitectura

Del 13 al 20 de septiembre próximo, se celebrará en San Sebastián el VI Congreso Nacional de Arquitectos, siendo objeto de estudio los temas siguientes:

- 1.º Creación de Montepíos para los Arquitectos y sus familias.
- 2.º Creación de seguros para los obreros.
- 3.º Cuántas, cuáles y cómo deben ser las carreras auxiliares de la del Arquitecto, la organización de sus estudios y la de los oficios que intervienen en la construcción arquitectónica.
- 4.º *Modificaciones que deben introducirse en la legislación vigente para favorecer los modernos trazados de poblaciones y hacer éstas más bellas y más higiénicas.*
- 5.º Orientaciones para resurgimiento de una Arquitectura nacional.

El tema cuarto es interesantísimo para la Ciudad Lineal, esperando que las conclusiones al mismo, favorezcan el desarrollo de ellas, evitando los inconvenientes con que hemos tropezado por el inmoderado afán de lucrarse con el trabajo ajeno los terratenientes a quienes afecta el trazado y demás causas que enumeramos en la Memoria que presentamos al Sr. Ministro de Fomento en apoyo de que se declarara el proyecto de utilidad pública, después de la visita que a fines de 1911 hizo a S. M. el Consejo de la Compañía. Van transcurridos dos años y medio sin que el Ministerio de Fomento se haga cargo de que es justo y conveniente secundar y favorecer las iniciativas particulares encaminadas a proporcionar ingresos al Tesoro, que bien los necesita para gastarlos en África.

Exposición cívica en Dublín (Irlanda)

El Comité de dicha Exposición, ha abierto un concurso para premiar el proyecto mejor para ensanche de la ciudad de Dublín.

Los antecedentes y orientación de los proyectos están inspirados en las ventajas introducidas por la moderna urbanización en las ciudades de nueva planta, quedando demostrado el buen criterio del Comité al que sólo ha faltado adoptar la forma lineal para que su proposición de ampliación de ciudad fuera perfecta y acabada.

Camino carretero

Los vecinos de la Ciudad Lineal y el público están muy satisfechos del buen camino de que disfrutaban los automóviles desde la carretera de Aragón a la de Hor-

taleza. Los concurrentes al Parque de diversiones advertirán lo que es una carretera *particular* bien hecha a todo lujo de excelente piedra de Colmenar Viejo.

El año que viene se continuará.

Aguas

Relación de los trabajos ejecutados durante el mes de mayo de 1914:

Acometidas é instalaciones interiores en fincas particulares se han hecho las siguientes:

Para suministrar agua a la finca El Cortijo, manzana 68, se han instalado por las calles posterior y del Marqués de Altamira, 149 metros de tubería de hierro fundido de 60 milímetros y una llave de paso del mismo diámetro; para otra acometida en una finca de la calle de Angel Muñoz, se han instalado en dicha calle 20 metros de tubería de hierro galvanizado de 25 milímetros y 5 metros para otra acometida en la calle de Juan Pérez Zúñiga.

Ampliaciones, reparaciones y modificaciones de importancia, se han hecho en las siguientes fincas:

En una de la manzana 68, El Cortijo, se han instalado 43,60 metros de tubería de hierro galvanizado de 25 milímetros para llevar el agua a un depósito y W. C. y colocación de una boca de riego y grifos en la cocina; en la finca Villa Carmen, calle principal, manzana 89, se han colocado 32 metros de tubería de hierro galvanizado, de 25 milímetros para instalación de dos bocas de riego y trasladar el contador del exterior al interior de la finca. En la residencia de los RR. PP. Paúles, en Hortaleza, se ha hecho una importante ampliación en la instalación y lo mismo en la finca Villa Pepito, calle posterior, manzana 76; en una finca de la calle de Turrión, se ha hecho una reparación; en la calle principal y frente a cada uno de los kioscos del Sagrado Corazón y Fortín, se han colocado dos bocas de riego y dos frentes al Kiosco Árabe, empleando 32 metros de tubería de hierro galvanizado de 25 milímetros y 4 llaves perforadoras de 120 milímetros injertadas a la tubería de presión para hacer el enganche; en la calle de la Duquesa de Castrejón, se ha reparado una fuga de importancia sustituyendo dos tubos de hierro fundido de 120 milímetros por estar en malas condiciones y en la finca La Colmena, en esta misma calle, se ha reparado una boca de riego y sustituido dos tubos de hierro galvanizado, entrada de agua a un depósito; en la finca Villa Lola, calle de Gregorio Benítez, se ha reparado la instalación; se han sustituido todos los contadores que no funcionaban. En la caseta del depósito de 1.000 me-

tros cúbicos, se ha instalado un tubo de 400 milímetros de hierro fundido y de 3 metros de longitud, cuyo objeto es recibir el agua del depósito y sostener el flotador del aparato indicador eléctrico de nivel de agua á distancia para evitar inexactas indicaciones de este aparato cuando forman las aguas del depósito oleaje á consecuencia del viento. Se han reparado varias fugas y hecho varias reparaciones de menor importancia.

Vías férreas.—Construcción

Continúan activamente sin interrupción los trabajos de explanación en ambas prolongaciones del ferrocarril de la Ciudad Lineal hacia Fuencarral y hacia Vicálvaro.

De Tribunales

El niño Eduardo Tejero Aguirre, se cayó hace dos años en ocasión de hallarse jugando en el estribo de uno de nuestros coches eléctricos, y una de las ruedas le cogió un pie que se le tuvo que amputar.

Como es natural, se abrió sumario por este hecho dictando la Audiencia auto de sobreseimiento libre porque quedó plenamente justificado que los empleados del tranvía en nada habían faltado á su deber, siendo culpable del accidente el mismo lesionado, por su imprudencia al subir y bajar estando en marcha el vehículo.

A pesar de este acuerdo, fué demandada la Compañía, por D.^a Nieves Aguirre, que reclamaba 10.000 pesetas de indemnización, y terminado el pleito en el que defendió los derechos de la Empresa, su Abogado don Fernando Torrecilla, el Juzgado de primera instancia de la Inclusa, dictó sentencia fundamentada por sabia doctrina, absolviendo á la Compañía de la demanda interpuesta por D.^a Nieves Aguirre de la Obra.

Construcciones

Obras terminadas en el mes de mayo.

Para la Compañía: Manzana 97, levantar un piso en la Fábrica de Electricidad; manzana 87, reconstrucción de un muro de 81 metros en el Velódromo; manzana 86, reconstrucción de un muro de 30 metros en una finca de la Compañía; manzana 68, reconstrucción de 53 metros de cerramiento junto al camino de la Cuerda.

Total de obras terminadas, 4.

Obras en ejecución.

Para la Compañía: Manzana 100, crujía para retretes de Oficinas (en terminación); nueva oficina para Intervención de Personal; reforma de las Oficinas de la Compañía.

Para particulares: Manzana 69, construcción del Colegio de Huérfanos de la Armada; manzana 73, nave de dos pisos para vaquería de cuarenta plazas; manzana 80, hotel de planta baja, cerramiento y dependencias (en terminación); manzana 81, casa de planta baja, con sótanos para tiendas; manzana 91, hotel de dos pisos, cerramiento y dependencias; manzana 93, hotel de planta baja; manzana 96, levantar un piso en la tienda de comestibles; ampliación de dos casas; manzana 97, ampliación de un hotel; prolongación de la misma, cuatro hoteles de planta baja para alquilar; manzana 95, acera y paso de adoquín para una finca; manzana 98,

nave de tres viviendas para alquilar; barriada de la carretera de Aragón, casa de planta baja.

Total de obras para particulares, 17.

En estudio varias obras importantes.

Almacenes de la Ciudad Lineal

Durante el mes de mayo se ha dado entrada en el Almacén, procedentes de nuestros proveedores, á los materiales siguientes:

De la Unión Fabril, 1.088 kilos de aceite de oleonafra para maquinaria y de la Casa Siemens Schuckert, 15 contadores para corriente alterna trifásica de 5 amperes, 125 voltios.

De la Sociedad Anónima de Tubos Forjados, 300 metros de tubo de hierro galvanizado de 32 milímetros, 501,40 metros de tubo de hierro galvanizado de 25 milímetros, 50 roscas interiores de hierro galvanizado, 25 uniones á racord de 32 milímetros y algunos otros materiales para nuestro servicio de aguas.

De la Sociedad Anónima «Aurrera», 10 piezas especiales de cordón y brida de hierro fundido de 120 milímetros y 2 id. id. de 150 id.

De la Compañía Anglo-Española de Cemento Portland, marca «El León», 10.000 kilos de cemento.

De D. Carlos Knappe, Representante de la Casa Himmelsbach Hermanos, 175 postes de madera kyанизados, de 9 metros.

De nuestra representada la Casa «The Beldam Tyre Co. Ltd», 24 neumáticos de 820 x 120 milímetros, 24 de 815 x 105, antiderapant ranurados, 28 neumáticos de distintas dimensiones ranurados y 24 remaches de acero.

Se ha establecido depósito de los expresados neumáticos «Beldam» en casa de los Sres. Anglada y C.^a, Don Ramón de la Cruz, 20 y 22.

OFICINA DE VENTA.—Actualmente tenemos de venta en esta oficina las siguientes marcas de lámparas de filamento metálico: Metal «T» al precio de 1,50 pesetas lámpara; «Tungram», 2,50 pesetas; «Egmar», 2,40 pesetas; Egmar diferencial ó «Protector», el mismo precio; Pintchs Kolloid, 2,75 pesetas; «Z», 2,25; «Osram», 2,75 y Wolttan, 2,40 pesetas.

También vendemos toda clase de material pequeño para instalaciones eléctricas.

Dirección telegráfica y telefónica

Cuantas personas tengan necesidad de dirigir telegramas ó telefonemas á la Compañía Madrileña de Urbanización deben hacerlo en la siguiente forma: «LINEAL-TELÉFONOS» Madrid, porque haciéndolo así llegan los despachos con dos horas de anticipación.

Diversiones

Se venden para sitios de recreo de Madrid, de provincias ó del extranjero, balnearios, casinos, cafés, ferias, máquinas automáticas de todas clases, dos bole-ras, para juego de bolos americano, como la del Parque de diversiones de la Ciudad Lineal, dos «African Dip», uno de escalera y otro de baño. *Ocasión para ganar mucho dinero en poco tiempo.*

Se venden y se alquilan. BUENA COMISIÓN PARA LOS INTERMEDIARIOS.

Correspondencia particular

Sr. D. J. L. B. DE LAS I.: Recibidas carta, modelos de libreta de construcción y de documentación y Memoria explicativa, todo ello muy bien escrito, caligráfica y literariamente y muy bien pensado como de urbanizador entendido y de alguna experiencia.

A la próxima sesión del Consejo llevaré su propuesta. Recomendaré lo que me parezca aceptable. Insisto en lo dicho en el número del 20 de febrero. Algunas cosas necesitan modificaciones inspiradas en la experiencia de lo ya observado.

Sobre todo, no olvidar que lo gastado en lo que indica ha costado dinero y que se paga interés por él.

Proveedores de la Ciudad Lineal.

Los más recomendables son los siguientes:

El pan, á domicilio, de la tahona de la carretera de Aragón, calle de Vallejo.

La carne, á domicilio, de las carnicerías de D. Remigio Casado, manzana 75, junto al Kiosco Árabe, y manzana 96, esquina á la calle de López Aranda, y en la tienda de D. Vicente Olmos, en Tetuán.

La leche, á domicilio, de las vaquerías siguientes: D. Manuel Pérez Stela, carretera de Hortaleza y «La Merced», manzana 97.

El vino, á domicilio, de la tienda de D. Nicasio Gutiérrez, establecida en la calle principal de la Ciudad Lineal, esquina á la carretera de Aragón.

Pescados, frutas y verduras, á domicilio en carro, por el vendedor Paco.

Tiendas de comestibles, de D. Remigio Casado, manzanas 75 y 96. Servicio á domicilio.—De D. Miguel Agustí, carretera de Hortaleza y carretera de Aragón.

Fábrica de galletas y pastas finas de todas clases, de D. Pedro L. Ferreiro, con fachada á la carretera de Aragón.

Restaurant y bar del Parque de diversiones.

Carbonería establecida en el mercado inmediato á la Fábrica de electricidad. Servicio á domicilio.

Farmacias, del Dr. D. Federico Trejo, calle de don Pablo Vidal, próxima á la carretera de Hortaleza, y del Dr. D. Mariano Campiño, calle de Alcalá, próxima á la parada del tranvía.

Droguería, Sr. Agras, carretera de Aragón, Pueblo Nuevo.

Manicura, massagista y callista, María G. de Arocena.—A domicilio: de 9 á 1. En el gabinete: de 3 á 7. Precio á domicilio en la Ciudad Lineal: 10 pesetas.—Los Madrazo, 1, teléfono 3530.

Callista, Pelegrín Meléndez, Alcalá, 6.

Carpintería mecánica de los Sres. Ruiz Hermanos, manzana 87.

Veterinarios, D. Gregorio Orozco y D. José María Sembi.

Vidriero, D. Luis de la Rubia, calle de Sánchez Díaz.

Herreros y cerrajeros, D. Román López, manzana 90 y D. Paulino Duarte.

Talleres de planchado, «La Burgalesa», Marqués de Hoyos, 5, hotel, Ciudad Lineal.—Angela Gañén, calle de Ezequiel Solana, núm. 4, carretera de Aragón.

Moscater de Canillejas, en las bodegas de Ignacio García y en las de Manuel Escobar.

Guarnicionero, Santiago Gómez, carretera de Aragón.

Peluquero, á domicilio, José María Gausinet, calle de Vallejo.

Pan de picos, de las tahonas de Jesús Serrano, de Barajas, y Joaquín Carriedo, de Torrejón de Ardoz.

DATOS

acerca de la

Ciudad Lineal.

Los que deseen colocar capital en nuestra empresa, adquirir terrenos, construir una finca ó enterarse de todos los detalles de la vida en la Ciudad Lineal, encontrarán en el libro *Datos acerca de la Ciudad Lineal* á la altura de los mejores de su género en el extranjero, contestación á sus preguntas.

Se vende al precio de 5 pesetas en las Oficinas de la Compañía Madrileña de Urbanización y en las principales librerías.

CASA VIEJA en la Guindalera, parada del tranvía, á duro el pie; buena renta.

Se cambiaría esta finca por otra en la Ciudad Lineal.

Se venden en la manzana 97, dos lotes á calle principal, cercados, con casa con azotea para guarda, depósito para agua, invernadero, plantación, etc.—Precio 15.000 pesetas.

POR DERRIBO de la casa Astrarena, Fuencarral, 2, la fotografía de José Bueno se ha trasladado á la Carrera de San Jerónimo, 10 (antes de Navarro), donde sigue ofreciendo al público toda clase de retratos, postales y grupos á los más económicos precios. Especialidad en retratos para tranvías, kilométricos y toda clase de carnets. Precios especiales á los militares. Se retrata todos los días de nueve de la mañana á once de la noche. Carrera de San Jerónimo, 10, Madrid.

MARINELLI, DENTISTA, precios moderados para los vecinos de la Ciudad Lineal. Infantas, 24, frente á la Plaza de Bilbao.

SE VENDE un lote de terreno en la manzana 90, próximo al Teatro, con cerca de ladrillo, casa con tres habitaciones y agua del Lozoya. Razón: Oficinas de la Compañía, Ciudad Lineal.

SE VENDE, por mucho menos de su valor, hotelito con jardín, edificado en dos lotes de terreno, cercado, con arbolado, cerramiento, pozo, estanque, cañerías para riego, etc., etc. y dos lotes de terreno cercado á calle principal en su mejor sitio, con casa de guarda, arbolado, estufa, etc.

Precio último de ambas fincas, comprándolas juntas, 32.000 pesetas.

Razón en las oficinas de la Compañía.

Imp. Ciudad Lineal. Admón. Lagasca, 6, bajo.—Teléf. 1.215.