

La Ciudad Lineal

Revista científica de higiene, agricultura, ingeniería y urbanización

AÑO XIX

REDACCIÓN Y ADMINISTRACIÓN: LAGASCA, 6, BAJO

NÚM. 562

Madrid (Canillejas) 10 de Julio de 1914

SUMARIO: De la Exposición Universal de Gante. La exposición comparada de ciudades.—H. G. DEL CASTILLO: Una gran obra del Ministerio de Fomento.—CONCEPCIÓN ARENAL: El progreso es amor.—Máximas, axiomas, pensamientos y consejos forestales.—PASCUAL LÓPEZ: Cómo se vive en la Ciudad Lineal.—AVICULTURA.—HONORATO BEDAL Y ETAYO: Recopilación de conocimientos útiles de carácter práctico.—URBANIZACIÓN: Garantías y progresos de la Compañía en 1914. Nuestras noticias. Anuncios.

DE LA EXPOSICIÓN UNIVERSAL DE GANTE

LA EXPOSICIÓN COMPARADA DE CIUDADES

Con motivo del *Primer Congreso Internacional del Arte de construir ciudades* que se celebró en Gante el año anterior, y formando parte del mismo, se organizó en uno de los grandes pabellones de aquella Exposición Universal, una *Exposición comparada de ciudades*, destinada no solamente al estudio de la arquitectura de las urbes, sino también al estudio de los servicios, instituciones y evolución de la vida municipal.

En esta Exposición interesantísima, análoga á otras que se habían celebrado en 1910 en Londres y Berlín, pero más completa y más perfecta, que ha dado origen á la creación de la *Unión Internacional de Municipios* para el estudio de los grandes problemas urbanos que preocupan á todo el mundo civilizado, figuraron planos, mapas, dibujos y fotografías muy curiosas de ciudades antiguas como Babilonia, Atenas, Roma, Pompeya, etc.; de ciudades de la Edad Media y de grandes capitales modernas y contemporáneas con sus planos de ensanche.

Entre las naciones modernas se destacaron principalmente Inglaterra y España, únicas que mandaron planos de ciudades hechas conforme á nuevas reglas de urbanización, que fueron,

para Inglaterra la *garden city*, para España la *ciudad lineal* (1).

Inglaterra mandó la *Cities and Town Planning Exhibition* y un envío considerable y muy bien presentado de la *Garden cities Association*. España presentó una instalación muy completa de planos, mapas y fotografías, y una *maquette* de la Ciudad Lineal en teoría y tal como es en forma de barriada de circunvalación alrededor de Madrid.

Esta Exposición ha pasado de Gante á Bruselas, donde quedará con carácter permanente en el recientemente creado «Museo Municipal Internacional.»

El Comité de la Exposición Universal de Gante, ha premiado con Medalla de primera clase la Exposición comparada de ciudades, en la que nuestra Ciudad Lineal, frente á la *garden city* inglesa, ha hecho un papel muy lucido como fórmula nueva de urbanización y como sistema de colonización de campos desiertos.

(1) Alemania envió planos de la *Gartenstadt*, de Hellerau; Italia envió planos de *Milanino*; Francia envió planos de la *cité jardin*, de Duorges, pero como todas estas son aplicaciones de la *garden city* inglesa, en rigor es á Inglaterra á quien corresponde la gloria de la iniciativa y del espíritu creador de esta nueva fórmula de urbanización.

UNA GRAN OBRA DEL MINISTERIO DE FOMENTO

RELACIONES ESTADÍSTICAS Y ESTADÍSTICAS GRÁFICAS DE OBRAS PÚBLICAS

La Dirección General de Obras Públicas ha publicado recientemente una obra interesantísima, primera en su género en España, obra que honra á dicho Centro, que demuestra un estudio detenido, una labor im- proba y que puede servir de mucho para despertar iniciativas individuales y para fomentar obras públicas que contribuyan al engrandecimiento y á la regeneración económica de nuestra Patria.

La obra la forman dos folletos de escaso volumen, pero muy nutridos de datos, de observaciones y de números que deben ser conocidos por todos cuantos quie- ran trabajar por la prosperidad de España.

Uno de los folletos se titula *Relaciones estadísticas* por años y provincias de las cantidades invertidas en obras y servicios materiales de puertos, faros y balizas; obras hidráulicas desde 1883 á 1913; caminos vecinales, de 1903 á 1913; subvenciones y servicios varios en Marruecos, 1907 á 1913; coste total de las actuales carreteras, construídas y en ejecución, y de las obras y subvenciones de ferrocarriles desde su principio á 1913 y servicios de comunicaciones marítimas de 1900 á 1913, con cuadros estadísticos especiales de carreteras y ferrocarriles.

Hé aquí el índice de las materias divididas en cuatro partes:

PRIMERA PARTE.—Relación estadística por años y provincias de las cantidades invertidas en obras y servicios materiales de puertos, faros y balizas y obras hidráulicas desde 1883 á 1913; caminos vecinales, 1903 á 1913 y subvenciones y servicios varios en Marruecos, 1907 á 1913.

SEGUNDA PARTE.—Relación estadística, por años y provincias, de créditos consignados y cantidades invertidas en servicios de comunicaciones marítimas y primas por navegación, construcción, transportes de carbón y pesquerías canarias, desde 1900 á 1913.

TERCERA PARTE.—Relación-resumen de los gastos en obras y servicios materiales referentes á puertos, faros y balizas, y obras hidráulicas, en los años 1883 á 1913; caminos vecinales desde 1903 á 1913; subvencio- nes y servicios en Marruecos, 1907 á 1913, comprendién- dose el coste total de las carreteras y de los ferrocarriles actuales, construídos y en ejecución, desde su prin- cipio á 1913, y los servicios de comunicaciones maríti- mas y primas por navegación, construcción, transporte de carbón y pesquerías canarias, desde 1900 á 1913.

CUARTA PARTE.—Cuadros estadísticos especiales, por provincias, de las longitudes y costes de carreteras construídas y en ejecución, relacionadas con la super- ficie, población y contribución; y de las cantidades in- vertidas en obras y en subvenciones concedidas por el Estado á las Compañías de ferrocarriles desde su prin- cipio hasta 1913.

El otro de los dos folletos, admirablemente editado, es una *Estadística Gráfica* con una porción de gráficos lineales, mapas estadísticos, gráficos polares y gráficos de posición correlativa de provincias, en que se estu-

dian detenidamente, con verdadero interés, todos los servicios que dependen de la Dirección General de Obras Públicas.

Por esos cuadros estadísticos, en que cada provincia se halla estudiada aparte, sabemos que hay en España once provincias con densidades comprendidas entre 65 y 100 habitantes por kilómetro cuadrado, análogas á las de la Europa central; que hay diecinueve provincias con densidades entre 14 y 29 habitantes por kilómetro cuadrado, análogas á las de Rusia y Suecia, y que las quince provincias restantes tienen una densidad media de 45,50 que es la densidad tipo en España.

Otro gráfico muy interesante es el gráfico polar comparativo de las sumas gastadas por el Estado en las carreteras construídas y en construcción y de la con- tribución pagada en 1912 en las distintas provincias. Por él sabemos que el total de lo gastado en carreteras por el Estado español, es 1.306.904.484,00 pesetas.

Un gráfico estadístico nos muestra también—y es de los más interesantes—la relación de los habitantes y pueblos que disfrutan de carreteras ó caminos veci- nales y de los que carecen de estas vías. Con triste elocuencia este gráfico nos dice que en España hay 16.067.606 habitantes que tienen comunicación por vías públicas y 3.883.211 que carecen de comunicación y lo que es más triste y más necesitado de remedio: que hay 5.255 pueblos comunicados y 4.011 sin comunicación.

Un gran mapa estadístico—como todos, clarísimo y admirablemente hecho—, nos muestra las cantidades invertidas por el Estado en subvenciones á los ferro- carriles. El total invertido por el Estado español en este servicio, se eleva á la cifra de 694.573.189 pesetas.

Mapa interesantísimo también es el referente á los gastos producidos por obras y servicios relativos á puertos, faros, balizas y obras hidráulicas desde 1883 á 1913 inclusive, y servicios de comunicaciones maríti- mas desde 1900 á 1913.

Como se ve, con estas publicaciones ha hecho un trabajo meritisimo el digno Director general de Obras Públicas y el personal del Ministerio de Fomento. Trabajo de gran interés en el que con noble y valiente sinceridad, el Ministerio de Fomento expone á la consi- deración general de la Nación toda, la situación en que España se halla en materia de obras públicas, poniendo al descubierto imperfecciones y deficiencias, males que sufrimos y necesidades que sentimos, para que sean conocidos y para que, estudiando sus causas, les halle- mos pronto remedio.

Con detenimiento, con interés, con afán de estudiar esos males y ver cómo se les corrige, la Compañía Ma- drileña de Urbanización estudiará esas obras y publi- cará en la LA CIUDAD LINEAL las observaciones que su estudio le sugiera, pues en el estudio detenido de esta materia va envuelto el problema capital de Espa- ña: el de la supresión de la miseria y el de la creación y acertada distribución de la riqueza nacional, proble- ma que debe resolverse en términos de concordia y en

términos de justicia por un Estado tutelar y por la iniciativa particular que atrevida y decididamente se lance, llena de esperanzas, á lo que el gran Costa llamaba «la conquista del territorio nacional».

Á esta gran conquista está dedicada desde hace veinte años la Ciudad Lineal, que no es sólo una barriada de ensanche de Madrid, sino que es una gran empresa de mayor trascendencia, pues que se propone la colonización del territorio patrio llevada á cabo por el espíritu de asociación. Así, sin subvenciones oficiales, nuestra Compañía va realizando en pequeño y quiere realizar en grande, algunas de esas obras públicas que hasta ahora ha favorecido el Estado con las cuantiosas subvenciones de que antes se ha hecho mención.

La Ciudad Lineal es, pues, una nueva clase de obras públicas que la iniciativa particular acomete con decisión, construyendo carreteras, caminos vecinales y calles públicas; canalizando ríos, construyendo y explotando ferrocarriles, plantando millares de árboles, adquiriendo tierras pobres, enriqueciéndolas, fertilizándolas, trasformándolas en solares, edificando en

ellas el hogar independiente y sano, rodeado de huertas y jardines y vendiéndolo á plazos largos á todas las clases sociales.

El Ministerio de Fomento, que ha estudiado tan detenidamente la situación en que se halla España en materia de obras públicas, debe ver en la Ciudad Lineal un aliado que le ayude á resolver el problema de la miseria. Por eso debe fomentar esta idea genuinamente española, haciendo que sea generalizada por toda nuestra España, para que aumenten las fuentes de la riqueza pública y privada, para que mejore la higiene del campo y la de la ciudad y para que aumente considerablemente la densidad de habitantes en cada provincia.

Nuestra entusiasta felicitación al Sr. Ugarte, Ministro de Fomento, y á D. Abilio Calderón, Director general de Obras Públicas, por el admirable trabajo que han llevado á cabo con la publicación de las *Relaciones estadísticas* y de las *Estadísticas gráficas de las obras públicas en España*.

H. G. del Castillo.

EL PROGRESO ES AMOR

Creo en el progreso como en una ley de Dios. Yo veo esta ley en el universo todo y la siento en mi conciencia donde halla eco aquella voz divina que nos ha dicho: *sed perfectos*.

No escuchemos á los que nos dicen *todo* ni á los que nos dicen *nada*; oigamos la voz de nuestra conciencia, penetremos en nosotros mismos, donde hallaremos cosas malas y cosas buenas; á veces cosas viles y á veces cosas sublimes. Seamos humildes recordando lo bajo que hay en nosotros; seamos dignos viendo lo que en nosotros hay de elevado. Este conocimiento de nosotros mismos hará que no nos envanezcamos con esperanzas locas ni nos desalentemos con terrores vanos, y nos dará la dignidad modesta y perseverante que necesita cada hombre para alcanzar la mayor suma posible del bien y también la Humanidad entera para realizar sus altos destinos.

Para saber si la Humanidad progresa, te harán largas relaciones de aumento de riqueza y fabulosos relatos de los itsmos abiertos á la navegación, de las montañas perforadas, de la tierra que abre sus entrañas y de los mares que dicen al abismo: «Deja pasar la palabra del hombre». Todo esto es grande y bello, ciertamente, pero con todos estos adelantos podría no haber progreso. Yo tengo otra medida para apreciarle; yo pregunto á los hombres: *¿os amáis más que vuestros antepasados se amaban?* Si me responden que no, retrógrados son ó estacionarios; si me responden que sí, han progresado. La obediencia á la ley de amor, esta es la medida del progreso; las demás cosas no tienen más que una importancia secundaria.

Concepción Arenal.

De «Cartas á un obrero.»

MÁXIMAS, AFORISMOS, PENSAMIENTOS Y CONSEJOS FORESTALES

Francia perecerá por falta de bosques.—*Corbert*.

Quien plantó un árbol, no ha vivido inútilmente.—*Dante*.

La higiene pública, la fertilidad del suelo y la seguridad de los pueblos ribereños están íntimamente ligadas con la conservación y fomento de nuestros montes y la repoblación arbórea de la zona forestal.—*R. Breñosa*.

El agricultor debe conocer la vida de las plantas que cultiva como el carpintero las clases de madera que pulimenta.—*Eugenio García y Barbarín*.

La primera y más natural industria del hombre es la arboricultura.—*M. Vallejo y Dualde*.

Cuando veo á un niño que con mano despiadada hiere un árbol ó troncha sus ramas, no vacilo en decir: está predispuesto á ser un criminal.—*Germán García*.



CÓMO SE VIVE EN LA CIUDAD LINEAL

LA FINCA DE LOS SEÑORES DE GUITART

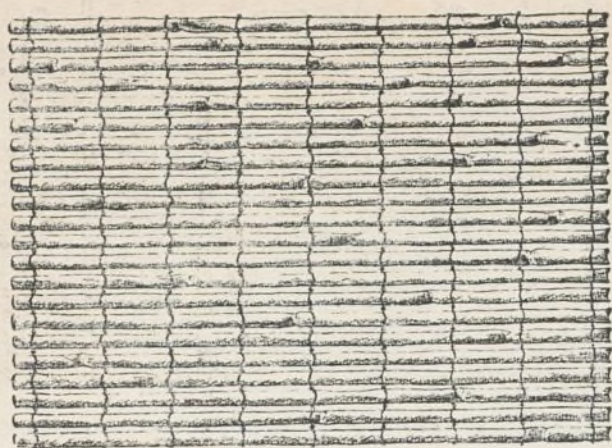
Si quieres conocer, lector, una casita muy linda, muy caprichosa, de artísticas líneas en su fachada, pulcra, coquetona y cómoda en su interior, precedida de un primoroso jardín que en ciertas épocas trasciende á violetas gigantes y á mimosas con dorados racimos, á rosas trepadoras y á jazmines de delicadísimo perfume, á lirios, á jacintos y á lilas; si quieres quedar encantado del trato exquisito de los dueños de una

finca, visita el hotel que en la Ciudad Lineal poseen y habitan todo el año los Sres. de Guitart, admirablemente situado en la calle principal esquina á calle transversal, frente al Parque de diversiones.

Para hermosear este hotel anduvieron y andan á competencia un arquitecto y su esposa, los dos enamorados de su hogar; los dos apasionados por la Ciudad Lineal. El arquitecto haciendo



Fachada principal de la casa tomada desde la plazoleta del jardín



¡CUESTA POCO! ¡DURA MUCHO!

Clase A (claro). Ptas. 0,55 el metro superficial.
Clase B (tupido). » 0,75 » » »

(Precios del género tomado en nuestra casa de Madrid).

Anchos: 1m,01 y 1m,21 en rollos de unos 25 metros.

PÍDANSE CATÁLOGOS Y MUESTRAS Á

FÁBRICAS

RIVIÈRE

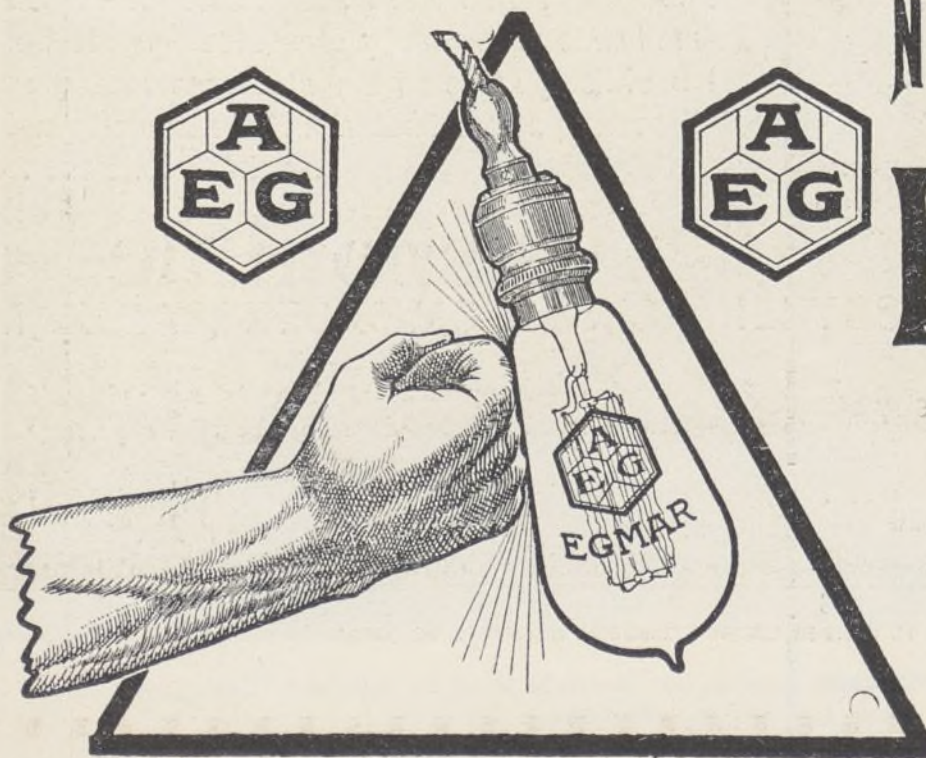
FUNDADAS EN 1854

RONDA SAN PEDRO, 58
BARCELONA

Casa en Madrid: calle del Prado, núm. 4

A. E. G. THOMSON HOUSTON IBERICA

CALLE DEL PRADO, 20.—MADRID



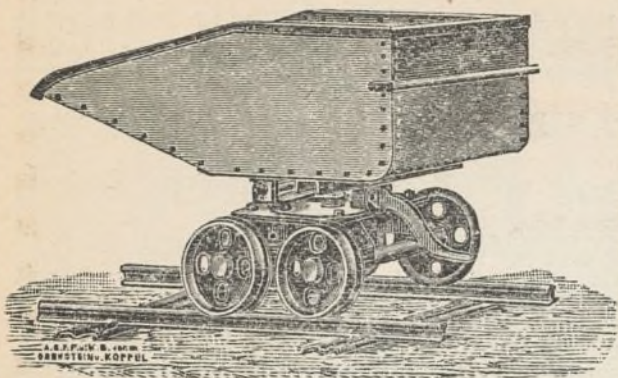
NUEVA LAMPARA EGMAR

DE

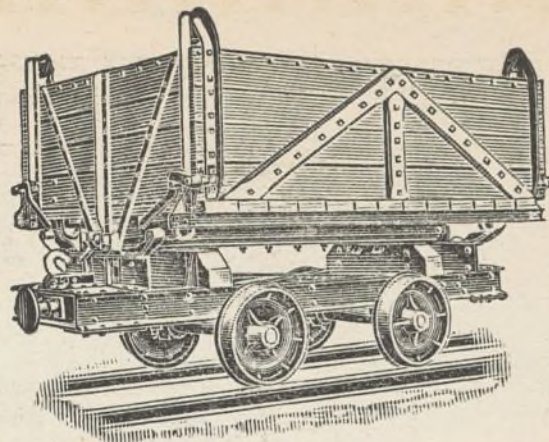
ALAMBRE DE METAL

Única irrompible

Un watio por bujía.



GRANDES
DEPOSITOS
EN
= BILBAO =
= GIJON =
BARCELONA
CARTAGENA



ORENSTEIN Y KOPPEL-ARTHUR KOPPEL (S. A.)

MADRID: Carrera de San Jerónimo, 42

Vías portátiles-Material para vías estrechas,
: : : : : tranvías y ferrocarriles : : : : :

ARRENDAMIENTO DE TRENES COMPLETOS PARA TRANSPORTES

LOS MÁS SELECTOS CHOCOLATES

TES Y CAFÉS

Emilio González

Antiguo dependiente de
VENANCIO VÁZQUEZ



Galletas y Bizcochos ♦ Bombones y Caramelos

Azúcares y Cacaos

Almacén de Aceites de Oliva filtrados

Conservas, Legumbres y Pastas para sopa

CARRERA DE SAN JERÓNIMO, 29

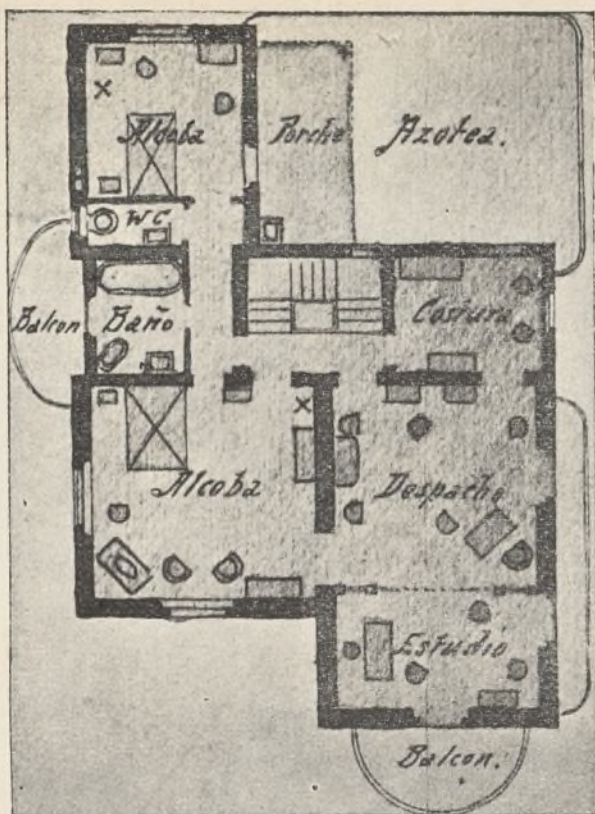
Cuatro Calles

Teléfono 146

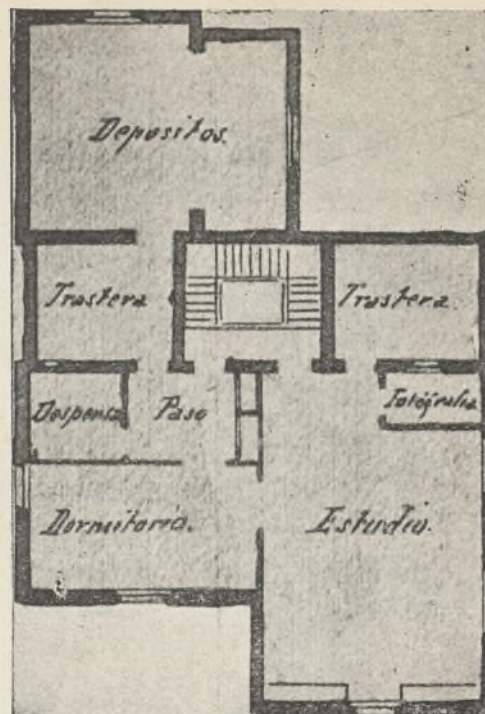
NOTA.—Esta antigua casa dedica uno de sus coches al reparto á domicilio en Ciudad Lineal.

Disponible

PLANOS DE LA CASA



Planta principal



Segundo piso

desde un principio un hermoso edificio, que ha ido ampliando y mejorando con el tiempo. Su esposa, muy *mujer de su casa*, teniéndola siem-

pre como una *tacita de plata*; de plata repujada y valiosa.

Este hotelito puede presentarse como mode-



Hermoso "hall" inundado de luz y adornado con plantas. A uno de los lados puede verse una linda reja adornada con varias macetas



La sala, á uno de cuyos lados está la escalera que conduce al piso superior

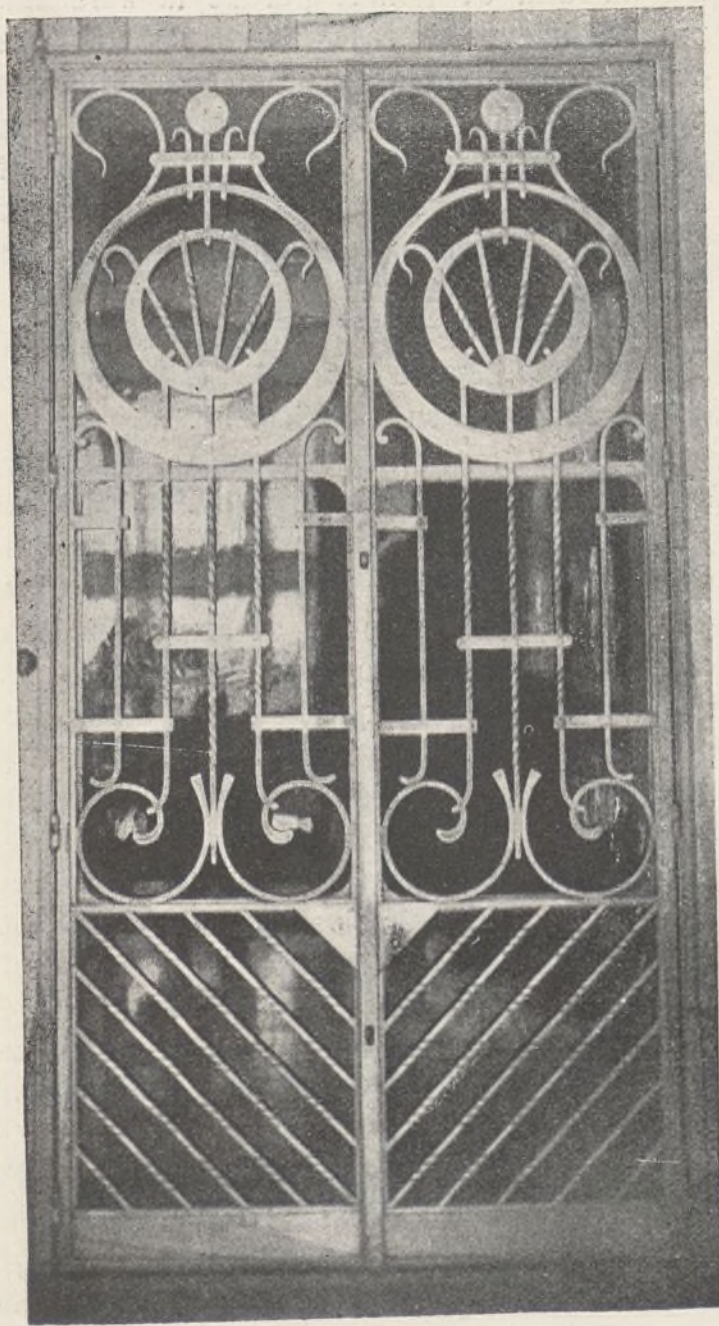


El comedor

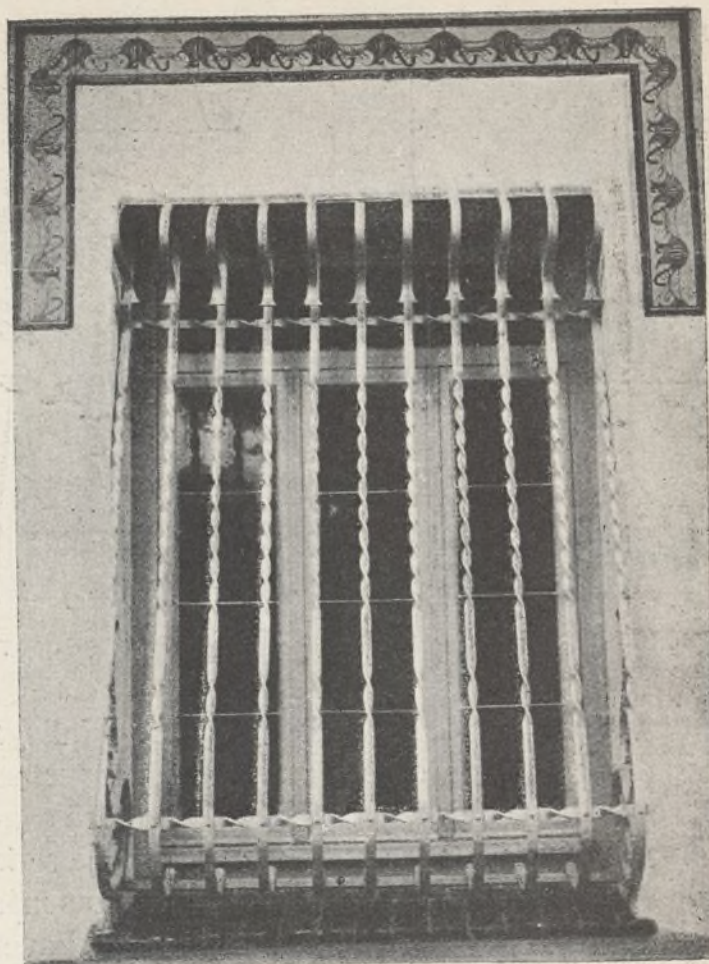
lo. Modelo para arquitectos que quieran construir una casa muy bien dibujada, muy bien distribuida y con detalles de exquisito gusto. Modelo para propietarios que quieran dar acertada colocación á las habitaciones y un acertado emplazamiento á la casa y al jardín. Modelo para jardineros que quieran trazar artísticamente plazoletas y paseos, platabandas y macizos, que adornen sin obstruir ni *comer el terreno*. Modelo, en fin, para señoras cuidadosas que quieran aprender á tener la casa-hogar que respira por todas partes orden, pulcritud y confort.

Después de haber atravesado un jardín admirablemente cuidado, entráis en la casa por ancha puerta de hierro y cristales, que os conduce á un hermoso *hall*, con mucha luz, con lindos y cómodos muebles, con muy hermosas plantas, y una artística reja adornada de macetas.

Y recorréis la casa viendo en todas partes plantas y flores. El comedor tiene tres huecos,



Detalle de la puerta de comunicación del "hall" con la sala



Una artística reja en la fachada de la calle lateral

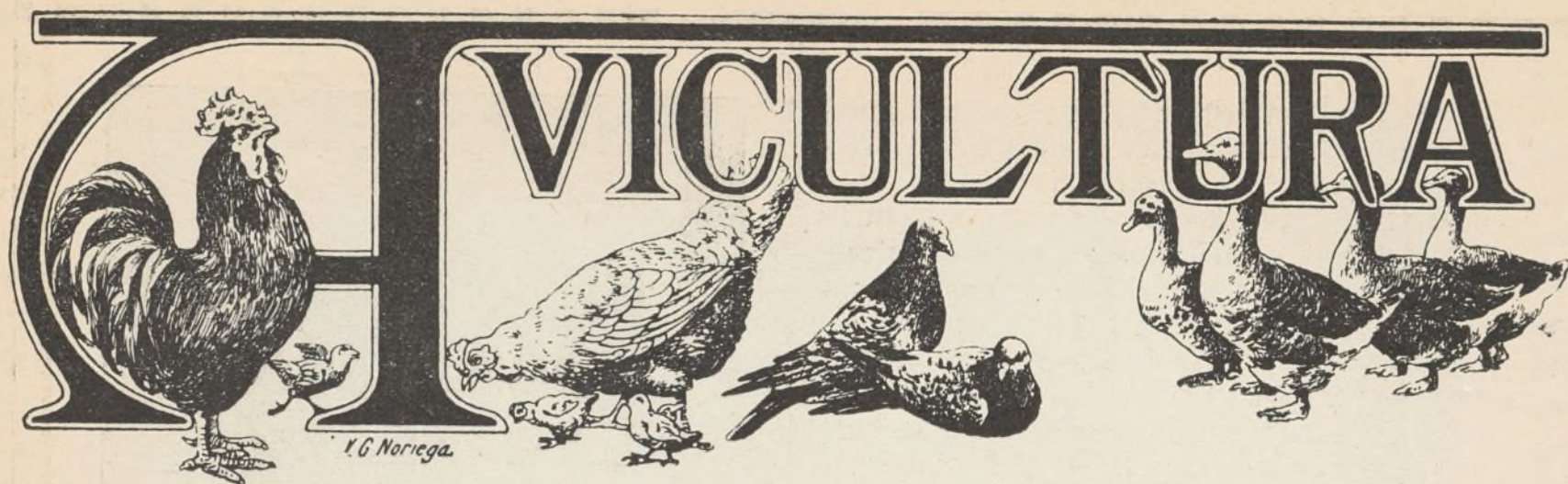
y los tres con rejas muy artísticas. La sala tiene á uno de los extremos una escalera que conduce al piso superior, en el que se hallan: el despacho, muy lindamente decorado de blanco á estilo inglés; el dormitorio principal, grande, alegre y bien ventilado; otro dormitorio más pequeño que da á un hermoso balcón-terraza y el cuarto de baño también muy espacioso.

En el desván del piso superior se han hecho los cuartos para criados, tan cómodos, tan alegres, con tan hermosas vistas, con tanto sol y tanta luz, que para nosotros los queríamos los señores que tenemos la desgracia de vivir en Madrid.

En el centro del jardín hay una hermosa plazoleta plantada de castaños de India, artística y caprichosamente adornados en su base, unos, con cerco de lirios y otros con lindísimos rosales trepadores.

La historia de este hotel es muy curiosa. En aquel terreno se hizo primero — ya hace años — «un cuartito para tomar un arroz»; luego se hizo una casita para pasar dos meses. Por fin se hizo un hotel para vivir, que recientemente fué ampliado. Tales son los encantos de la Ciudad Lineal para quien sabe apreciarlos. Tal es la sugestión que ejerce sobre algunas personas á quienes domina con irresistible atracción.

Pascual López.



RECOPILACIÓN DE CONOCIMIENTOS ÚTILES DE CARÁCTER PRÁCTICO⁽¹⁾

(CONTINUACIÓN)

LA EDAD DE LOS REPRODUCTORES.—Influye grandemente en la obtención de los productos. Si se desea gran producción de huevos para consumo, se escoge un gallo de un año, al que se le adjudican gallinas de dos años de las razas más ponedoras, Leghorn, Houdan, Orpington, Faverolles, etc., particularmente seleccionando las gallinas que estén revestidas de un plumaje compacto y cuyas crestas sean largas y caídas á uno de los lados. Si el objeto es obtener gran número de pollos, se escogen como reproductoras gallinas fuertes y bien constituídas, de un año de edad, y se les adjudica un gallo vigoroso de dos años. Los huevos que se obtengan de esta combinación producen al incubarse pollitos que en su día se transforman en capones y son manjar exquisito.

Aunque un gallo es suficiente para quince y aun para veinticinco gallinas, la regla general para las seguridades de la fecundación de los huevos, es de doce.

EL SEXO Á VOLUNTAD.—El Doctor Robinsón ha hecho algunos experimentos á este fin inyectando á diversos animales la adrenalina. Basándose en que los huevos ricos en lecitina producían hembras, ha aplicado la adrenalina, que destruye la lecitina, para obtener machos, obteniendo resultados notables inyectando la adrenalina poco antes y poco después de la cópula. Una coneja de Indias, inyectada, parió un macho; en la segunda experiencia, sin inyección, parió una hembra. En otra coneja de Indias, la inyección produjo cuatro machos por otras tantas inyecciones; en una coneja común se obtuvieron nueve machos de once que fueron los paridos; en una perra tres machos de cuatro paridos.

No obstante, esta aplicación no es aún recomendable para las gallinas con objeto de obtener mayoría de pollos, porque la adrenalina produce huevos sin cáscara y de yema muy pequeña, comprobándose que la adrenalina destruye la lecitina, elemento esencial de la yema del huevo. Una gallina alejada del gallo durante cierto tiempo, se hace estéril mediante la inyección de la adrenalina, que impide el funcionamiento de los ovarios.

Por todo esto, se precisan nuevas experiencias antes de llevar á la práctica estas observaciones, sin contar su complicación.

AZUFRE PARA LAS AVES DE CORRAL.—Es un preservativo para muchas enfermedades y remedio para otras. Durante el período seco, es de gran utilidad agregar á la pasta que se da á las gallinas por las mañanas, un poco de azufre, pues facilita éste el crecimiento de las plumas de los polluelos y de las aves que están de muda. Los chancros de la boca y diversas anomalías de la sangre desaparecen igualmente con este tratamiento. En la primavera se recomienda especialmente para obtener huevos de germen vital de vigorosos polluelos. Además, para más abundamiento de que el azufre es de buen resultado, se hace observar que en el estado libre, las gallinas se alimentan con predilección de insectos que tienen una gran proporción constitutiva de azufre.

El azufre debe darse en forma soluble, utilizando por ejemplo el sulfuro potásico, líquido del cual bastará echar unas tres gotas en un litro de agua, para volverla amarilla, y haciendo la

(1) Véanse los números 516, 518, 530, 541, 546, 552, 557 y 560 de esta Revista.



EL ESMALTE BURRELL

UN buen Esmalte es uno de los artículos más difíciles de hacer para el fabricante de pinturas y colores. La maquinaria de moler ha de ser perfecta, y los materiales tienen que ser los mejores que se puedan obtener; además se necesita, lo que es muchísimo más importante, el CONOCIMIENTO.

La casa Burrell ha estado fabricando Esmaltes por sesenta años, durante cuyo tiempo ha acumulado el conocimiento indispensable para la fabricación de un Esmalte verdaderamente perfecto. Se puede probar esta afirmación ensayando el Esmalte Burrell.

El Esmalte Burrell se seca dejando un brillo inmejorable y conservando una superficie dura y permanente á toda prueba. Se fabrica en 100 hermosos colores ó matices, variedad que se presta á todos los gustos. Se vende en latas decoradas muy artísticamente, de tres tamaños diferentes, ó en bidones de uno y cinco kilos.

PÍDANSE PRECIOS Y TARJETAS DE COLORES
Á LOS FABRICANTES:

BURRELL & CO., Ltd.,

"Tower House," 40, Trinity Square, Londres, E. C.

Ó Á LOS ÚNICOS REPRESENTANTES PARA LA PROVINCIA DE MADRID,

Compañía Madrileña de Urbanización

APARTADO 411, MADRID.

ALMACENES DE LA CIUDAD LINEAL.—TELÉFONO 1.215

LA CIUDAD LINEAL

S^{DA}D. A^{MA}. ESPAÑOLA

KOERTING

BARCELONA, SEVILLA, VALENCIA, ZARAGOZA

Teléfono 1.664

MADRID
FLORIDABLANCA, 3

Apartado 526

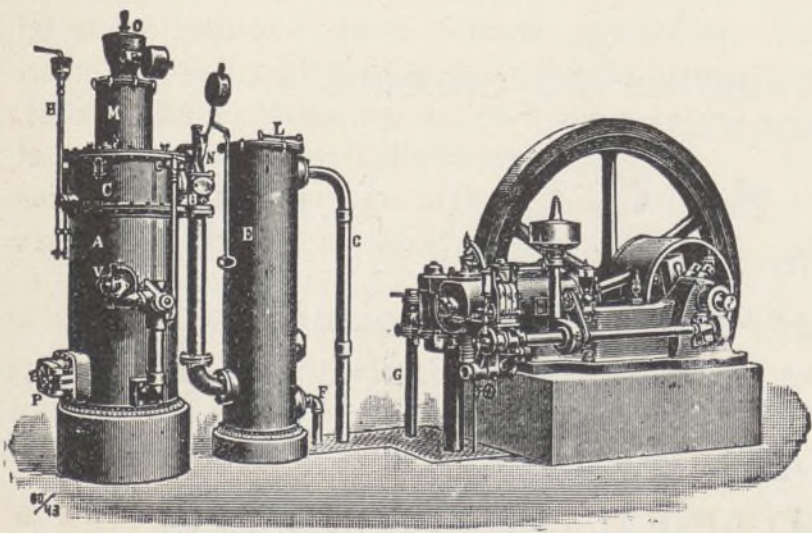
CALEFACCIONES CENTRALES

por vapor á baja presión y por agua caliente

Más de 100.000 instalaciones
hechas en todo el mundo

Bombas para elevación de aguas

Aparatos por chorro. Maquinaria



MOTORES

de gas pobre, gas de
alumbrado, bencina y
: : sistema Diesel : :

operación por la noche, á la mañana siguiente se puede dar ya el agua sulfurosa aclarada para la bebida.

Para administrar el *hierro* se opera de un modo parecido, ó sea disolviendo en el agua un grano de sulfato del tamaño de una avellana y de este modo el efecto es más rápido y el agua es perfectamente ferruginosa, mejor que echando clavos ó por cualquier otro de estos sistemas en que hay que esperar días á que el agua tome los principios buscados, pudiendo en este transcurso de tiempo contaminarse el agua y ser perjudicial.

PARQUES Y GALLINEROS.—La gallina, en libertad, busca albergue contra la lluvia, el viento, los rayos del sol y también en el momento de la puesta del huevo y cuando incuba. De esto se deduce que hay que acondicionarla convenientemente cuando se la mantiene cautiva.

El parque modelo sería el campo ilimitado provisto sólo de casetas ó cobertizos para guarecerse las aves de las inclemencias del tiempo, pero á falta de tales naturales condiciones, á las gallinas se les facilitarán gallineros capaces, saludables y bien orientados.

El emplazamiento de las casetas-gallineros, deberá estar orientado al Este ó al Sud-Este en todo lo posible, pues el sol sana y evita la humedad, enemiga del bienestar de las gallinas.

La capacidad es dato importantísimo. No se deben confinar excesivo número de aves en un pequeño parque, por dar esto muy malos resultados, y se tendrá en cuenta para hacer cualquier cálculo, que cada gallina requiere un espacio mínimo de cinco metros cuadrados.

Los gallineros serán también espaciosos, y, á gran número de aves es ventajoso para contrarrestar epizootias, instalar varios albergues aislados entre sí y contando con un espacio de 20 centímetros por cada ave en el posadero.

Los llamados parques de producción, pueden ser extensos y contener muchas gallinas siempre que éstas estén bien cuidadas.

Detallaremos las instalaciones en pequeño porque basta para la comprensión en el mismo orden de las grandes.

El *corral* es un terreno cercado, en el cual se crían y se guardan aves. Cuando se poseen varias especies ó razas de aves, que conviene conservar con toda pureza, se divide el corral en tantos compartimientos separados como razas de aves se tengan. Cada una de estas divisiones se designa con el nombre de *parque*.

El gallinero debe considerarse solamente como el ponedero de las aves. No se trata, en efecto, de una habitación permanente como lo es, por ejemplo, el palomar para las palomas, porque las gallinas no toman en él su alimento

ni lo habitan durante el día. Por esto, en un corral no dividido no se encuentra generalmente más que un gallinero, mientras que en un corral con separaciones, se encuentran tantos como compartimientos haya. En la mayoría de las quintas ó casas de campo, se confunde por lo general el corral con el patio que

está próximo á los establos ó cuadras; la consecuencia de esto es que el gallinero es entonces un modesto rincón de cuadra en el cual se ha puesto simplemente un miserable tinglado de palos donde se retiran por la noche las gallinas.

En las condiciones enunciadas, la cría de gallinas es muy económica, puesto que su alimento consiste principalmente en granos diseminados, insectos, gusanos y detritus que encuentran entre el estiércol; pero también es verdad que se obtiene peor calidad de carne y de huevos, y que éstos son menos apetitosos y de nutrición escasa, sin contar que una explotación de tal género lleva en sí el germen de numerosas enfermedades que diezman frecuentemente á las aves.

Por todo ello, resulta de gran interés para el avicultor cuanto signifique un corral bien entendido, dispuesto y regimentado según las reglas de la higiene.

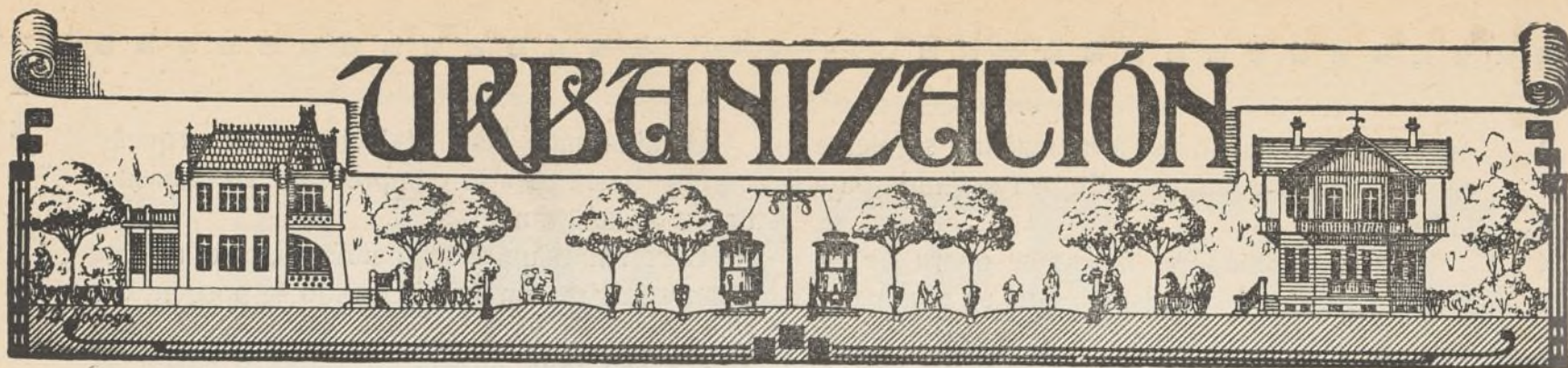
Honorato Redal y Etayo

DOCTOR VETERINARIO

(Continuará)



Parque en pleno bosque



COMPañÍA MADRILEÑA DE URBANIZACION

GARANTÍAS Y PROGRESOS EN 1914

Terrenos.

Tenía la Compañía Á LA VENTA en 31 de diciembre de 1913; metros cuadrados.	5.913.257,65
casí todos en la proximidad de su red ferroviaria, valorados para la urbanización y venta á plazos en pesetas.	18.626.761,60
Más metros cuadrados.	42.081,18
adquiridos desde 1.º de enero de 1914.	

VENDIDOS Á PLAZOS (20 AÑOS).

Total importe de los contratos, pesetas	3.758.946,28
Cobrado á cuenta	1.195.479,30
Resta por cobrar en 1.º de julio de 1914.	2.563.466,98
Cobrado desde 1.º de enero de 1914 por lotes, arrendamientos, etc.	78.462,41
Disminución sobre el año anterior.	19.784,75

Agua.

Cobrado por suministro, uso de calles y materiales, desde 1.º de enero de 1914, pesetas.	23.246,03
Disminución sobre el año anterior, pesetas.	575,61

Construcciones.

VENDIDAS AL CONTADO Y Á PLAZOS (20 AÑOS).

Total importe de los contratos, pesetas	6.313.276,40
Cobrado á cuenta	4.639.468,58
Resta por cobrar en 1.º de julio de 1914.	1.674.807,82
Cobrado desde 1.º de enero de 1914 por plazos, inquilinato, etc.	267.539,11
Disminución sobre el año anterior.	20.997,09

Vías férreas.

Cobrado desde 1.º de enero de 1914, pesetas.	288.882,12
Aumento sobre el año anterior	29.395,76

Electricidad.

Cobrado por suministro y materiales desde 1.º de enero de 1914, pesetas	127.756,38
Aumento sobre el año anterior	43.232,73

Parque de diversiones.

Cobrado desde 1.º de enero de 1914, pesetas	4.361,54
Disminución sobre el año anterior.	24.560,61

Almacenes.

Cobrado desde 1.º de enero de 1914, pesetas	55.865,43
Disminución sobre el año anterior	19.601,54

Imprenta.

Cobrado desde 1.º de enero de 1914	22.764,85
Aumento sobre el año anterior.	5.695,35

Ingresos varios.

Cobrado desde 1.º de enero de 1914, pesetas	72.095,32
Aumento sobre el año anterior.	15.293,67

Total de ingresos, por terrenos, agua, construcciones, vías férreas, electricidad, parque de diversiones, almacenes, imprenta é ingresos varios, pesetas	940.973,19
Aumento sobre el año anterior, pesetas	8.097,91

El alza de este semestre es muy significativa y reveladora de la vitalidad vigorosa de nuestra empresa.

La depresión general que sufren todos los negocios no se ha notado en el de la Ciudad Lineal como en otros.

En el suministro de aguas, en el Parque de diversiones y en vías férreas hemos tenido en contra el mal tiempo anormal de lluvias, vientos y frios impropio de las estaciones de primavera y verano y sin embargo estamos en alza.

Al fin del año los resultados serán muy satisfactorios porque el segundo semestre siempre es mejor y por no haberse formalizado en el primero cifras de alguna importancia.

NUESTRAS NOTICIAS

Calle de Bugallal

Con este nombre se ha designado una calle de la segunda barriada de la Ciudad Lineal en término de Canillejas, como pequeñísima muestra de gratitud y de sincero afecto al Excmo. Sr. D. Gabino Bugallal y á su familia.

Calle de Clotilde Catalán de Ocón

En la misma segunda barriada se ha designado otra también (y son las dos primeras) con este nombre como pequeño tributo de gratitud y de sincero afecto á una de las partidarias más ilustradas y entusiastas de nuestra Compañía.

Terrenos

El día 2 del corriente, ante el Notario D. Juan González Ocampo, se han firmado por el Sr. Consejero don Vicente Muzás del Pintado, las siguientes escrituras:

Una de compra á D. Guillermo Pingarrón Redrue-
llo, de siete tierras en término de Vallecas, por 3.923,50 pesetas.

Otra de cesión á favor de D.^a María Enrile de Soria, de 11 lotes en la manzana 90 A. B. C., números 8, 9 y 10 y D. números 9 y 10, por las acciones 467, 719 á 727 ambas inclusive y 816.

Otra de cesión á favor de D.^a Serafina Elguero y Gutiérrez, de un lote en la manzana 81, A. número 1, por la acción 131; y

Otra de compra-venta á favor de D.^a María López Fernández, viuda de Barrio, de dos lotes en la manzana 78, letras I. J. números 1 y parte del 2 por el precio de 3.095, 21 pesetas.

Aguas

Relación de los trabajos ejecutados durante el mes de junio de 1914:

En una finca de la calle de Valentín Beato, barriada de Canillejas, se ha hecho una acometida é instalación interior; en esta misma calle, y para suministro á esta finca, se han instalado 20 metros de tubería de hierro fundido de 120 milímetros y un contador «Etoile» de 75 milímetros de diámetro; se ha hecho acometida, instalación interior y reparación de tuberías instaladas anteriormente, en la finca de la Compañía en la manzana 72; en una finca de la calle del Marqués de Urquijo, se ha hecho otra acometida é instalación interior; en la barriada Aurorita, se han hecho acometidas á los nuevos hoteles en construcción, empleando 36 metros de tubería galvanizada de 25 milímetros y demás piezas especiales necesarias y hecho otras dos acometidas é instalaciones en dos fincas de la calle de Castaño y Alba, barriada de la carretera de Aragón, empleando 58 metros de tubería de hierro galvanizado de 25 milímetros; en el tercer vivero de la Compañía, en la manzana 81 de la carretera de Hortaleza, se ha colocado tubería y piezas especiales para instalación de una fuente; en las fincas «Afriquitá» y «Nuestra Señora del Pilar» se ha hecho una reparación; en la calle principal frente á la de José del Hierro, y en la red general de presión, se ha reparado una rotura de gran importancia y otra en la calle posterior frente á la de María Lombillo, para cuyo efecto se han sustituido 6 metros de tubería de hierro fundido de 80 milímetros; se ha sustituido la tubería de acometida á la Plaza de Toros, colocando en su lugar 16 metros de tubería de hierro galvanizado de 25 milímetros y una llave de paso del mismo diámetro; se ha reparado una fuga en la calle de Ramírez Arellano; en una finca de la manzana 99, camino de la Cuerda, se ha hecho una pequeña reparación; en otra de la calle principal y Marqués de Urquijo, se han instalado 29 metros de tubo de hierro galvanizado de 25 milímetros y una llave del mismo diámetro para riego de la finca; en la calle de Emilio Vargas, y para que el agua de las pilas de las cocinas del Teatro desaguaran en la cuneta de los árboles, se han colocado

5 metros de tubería «Soujol» de 120 milímetros y 5 metros de tubería de hierro fundido del mismo diámetro; en la calle de José del Hierro, se ha sustituido la tubería de hierro «Soujol» que estaba instalada, por tubería de hierro galvanizado de 51 milímetros en una longitud de 120 metros.

Se han cambiado todos los contadores que no funcionaban y hecho otras varias reparaciones de menor importancia.

Construcciones

Obras terminadas durante el mes de junio:

Manzana 80, hotel de planta baja, cerramiento y dependencias; manzana 97, ampliación de un hotel.

Total de obras terminadas, 2.

Obras en construcción.

Para la Compañía: Crujía para retretes en el edificio de Oficinas; nueva oficina para intervención de personal; reforma de las oficinas de la Compañía.

Para particulares: Manzana 69, Colegio de Nuestra Señora del Carmen para huérfanos de la Armada; manzana 73, nave de dos pisos para vaquería de cuarenta plazas; manzana 81, casa de planta baja con sótano para tiendas; manzana 91, hotel de dos pisos, cerramiento y dependencias; manzana 93, hotel de planta baja; manzana 96, levantar un piso en la tienda de comestibles; ampliación de dos casas; prolongación de la manzana 97, cuatro hoteles de planta baja para alquilar; manzana 95, acera y paso de adoquín en una finca; manzana 98, nave de tres viviendas para alquilar; barriada de la carretera de Aragón, casa de planta baja; casa de planta baja en la misma barriada; manzana 99, reforma del cerramiento de una finca; manzana 93, terraza y revoco de un hotel; manzana 100, casa de planta baja; barriada de Canillejas, casa de planta baja y cerramiento.

Total de obras en construcción, 19.

Almacenes de la Ciudad Lineal

Durante el mes de junio se han dado entrada en el Almacén á los pedidos importantes expresados á continuación:

De la Casa Dalmau Montero: Una pértiga, 9 bobinas y 9 resistencias líquidas para corriente eléctrica de 15.000 voltios y tres pararrayos.

De la Compañía Anglo-Española de Cemento Portland marca «El León»: 20.000 kilos de cemento.

De la Casa Victor M. Grab C.^o, de Chicago: 300 huchas.

De la Sociedad Aragonesa Portland Artificial: 50.000 kilos de cemento sílico.

De la Sociedad General de Representaciones: 1 torno rápido completo con accesorios normales y lunetas americanas de 300 x 2.000 milímetros.

De la Casa Burrell y Compañía: 1.096 kilos de aceite para transformadores y 5.354 kilos de aceite valvolina.

De la Compañía General Española de Electricidad: 150 lámparas «Metal T» de 16 y 32 bujías.

De la Unión Fabril: 1.021 kilos de aceite oleonaftra ruso I, y los suministros de carbones, material para vías y obras, de aguas, etc., necesarios para atender todos nuestros servicios.

De nuestra representada la Casa «Beldam Tyre C.^o Ltd.»: 58 cubiertas de los tres tipos antiderapants, ranurados, con remaches de acero insuperable.

OFICINA DE VENTA.—Se han servido para provincias 130 kilos de pintura «Muropint». Tenemos en la actualidad alcancías «Grab» para funcionar con monedas de dos reales.

Vendemos gasolina y aceite para motores á los precios siguientes:

Gasolina 4,50 pesetas bidón.

Aceite para motores de gasolina de gran velocidad: en bidones de 5 litros 13,75 pesetas. En id. id. de 2 id. 5,60 pesetas.

Dirección telegráfica y telefónica

Cuantas personas tengan necesidad de dirigir telegramas ó telefonemas á la Compañía Madrileña de Urbanización deben hacerlo en la siguiente forma: «LINEAL-TELÉFONOS» Madrid, porque haciéndolo así llegan los despachos con dos horas de anticipación.

Para sílios de recreo de provincias, balnearios y ferias

Se venden máquinas automáticas de todas clases, dos boleras, para juego de bolos americano, como la del Parque de diversiones de la Ciudad Lineal, dos «*African Dip*», uno de escalera y otro de baño. *Ocasión para ganar mucho dinero en poco tiempo.*

Se venden y se alquilan. BUENA COMISIÓN PARA LOS INTERMEDIARIOS.

Delineantes y Ayudantes

Se necesitan varios en nuestras Oficinas.

A los vecinos de la Ciudad Lineal y á todos los que utilizan nuestro tranvía

EL NUEVO HORARIO DEL SERVICIO DE LA LÍNEA DE VENTAS-CIUDAD LINEAL-CUATRO CAMINOS.—Los coches saldrán de Ventas á las horas y 10, 30 y 50 minutos y de Cuatro Caminos á las horas en punto y á las horas y 20 y 40 ó sea cada 20 minutos de uno y otro extremo de la línea.

Ferrocarril á Colmenar Viejo

SALIDA DE CUATRO CAMINOS.—A las 5,25 y 7,34 de la mañana y á las 2,20 y 7,50 de la tarde.

SALIDA DE COLMENAR.—A las 3,28 y 7,28 de la mañana y á las 12,30 y 6 de la tarde.

Los domingos, además de estos trenes, saldrá otro á las 8,12 de la noche.

PRECIOS.—De Cuatro Caminos á Colmenar ó viceversa 3,50 pesetas en 1.^a clase y 2,75 en 2.^a clase.

BILLETES Á PRECIO REDUCIDO.—En los trenes que salen de Colmenar Viejo á las 3,28 de la madrugada y de Cuatro Caminos á las 5,25: Por un viaje de Colmenar á Cuatro Caminos ó viceversa, 1,50 pesetas.

Billetes de ida y vuelta para los domingos en 2.^a clase:

De Cuatro Caminos á Colmenar y regreso, 3,00 pesetas.

De Tetuán á Colmenar y regreso, 2,70 pesetas.

De Fuencarral á Colmenar y regreso, 2,00 pesetas.

El viaje de ida se efectuará en los trenes que salen de Cuatro Caminos á las 5,25 ó 7,34 de la mañana, y el de regreso en los que salen de Colmenar á las 6 de la tarde y 8,12 de la noche.

La expendición de estos billetes se verificará en las respectivas estaciones durante toda la semana, incluso el domingo, hasta media hora antes de la salida del tren para que han de utilizarse. El viaje de regreso debe efectuarse el mismo día.

TARJETA DE ABONO.—Con dos retratos para utilizarla indistintamente por cada uno de los interesados: 45 pesetas al mes por un viaje diario de ida y otro de vuelta, entre Colmenar y Cuatro Caminos, precisamente en los trenes que salen de Colmenar á las 3,28 de la madrugada y de Cuatro Caminos á las 2,20 de la tarde.

La Empresa de Coches de Manuel Simón se encarga del transporte de cantarillas de leche entre Miraflores y Madrid por 10 pesetas mensuales y admite encargos á razón de pesetas 0,50 por fracción de 10 kilos entre Colmenar y Miraflores.

Los bultos cuyo peso no exceda de 20 kilos que se lleven como equipaje se transportarán gratuitamente.

CASA VIEJA en la Guindalera, parada del tranvía, á duro el pie; buena renta.

Se cambiaría esta finca por otra en la Ciudad Lineal.

Se venden en la manzana 97, dos lotes á calle principal, cercados, con casa con azotea para guarda, depósito para agua, invernadero, plantación, etc.—Precio: 15.000 pesetas.

POR DERRIBO de la casa Astrarena, Fuencarral, 2, la fotografía de José Bueno se ha trasladado á la Carrera de San Jerónimo, 10 (antes de Navarro), donde sigue ofreciendo al público toda clase de retratos, postales y grupos á los más económicos precios. Especialidad en retratos para tranvías, kilométricos y toda clase de carnets. Precios especiales á los militares. Se retrata todos los días de nueve de la mañana á once de la noche. Carrera de San Jerónimo, 10, Madrid.

MARINELLI, DENTISTA, precios moderados para los vecinos de la Ciudad Lineal. Infantas, 24, frente á la Plaza de Bilbao.

SE VENDE un lote de terreno en la manzana 90, próximo al Teatro, con cerca de ladrillo, casa con tres habitaciones y agua del Lozoya. Razón: Oficinas de la Compañía, Ciudad Lineal.

SE VENDE, por mucho menos de su valor, hotelito con jardín, edificado en dos lotes de terreno, cercado, con arbolado, cerramiento, pozo, estanque, cañerías para riego, etc., etc. y dos lotes de terreno cercado á calle principal en su mejor sitio, con casa de guarda, arbolado, estufa, etc.

Precio último de ambas fincas, comprándolas juntas, 32.000 pesetas.

Razón en las Oficinas de la Compañía.

SE VENDEN tres lotes de terreno en la manzana 91 de la Ciudad Lineal. Darán razón en la calle del Conde de Miranda, número 3, Madrid.

Imp. Ciudad Lineal. Admón. Lagasca, 6, bajo.—Teléf. 1.215.