

La Ciudad Lineal

Revista científica de higiene agricultura, ingeniería y urbanización

AÑO XX

REDACCIÓN Y ADMINISTRACIÓN: LAGASCA, 6, BAJO

NÚM 599

Madrid (Canillejas) 20 de Julio de 1915

SUMARIO: ÁNGEL MUÑOZ: La ciudad en lo porvenir.— La tintura de iodo para las heridas de urgencia.— LA CASA Y LA HABITACIÓN: Cómo se vive en la Ciudad Lineal. La finca "El Redil".—DEPORTES: Conservación de la caza. Influencia de la humedad atmosférica sobre los motores de los automóviles.— URBANIZACIÓN: Nuestras noticias.

LA CIUDAD EN LO PORVENIR

M. Eugène Henard, arquitecto municipal de París, ha hecho un pronóstico de lo que será la ciudad en el futuro, con arreglo á los adelantos modernos, y resume su opinión como sigue:

La luz y la energía se reservarán exclusivamente á la electricidad. La gasolina y el oxígeno proveerán de calor. El aire líquido mantendrá la refrigeración en las habitaciones. Además de los radiadores de calor, se adoptarán los «radiadores de frío» que permitirán á todas las casas obtener temperatura agradable en verano.

Con estos elementos la vida será más cómoda que ahora al poderse graduar fácilmente la temperatura de las habitaciones según convenga en cada una de las estaciones del año.

Anchos balconajes corridos en el piso principal de cada edificio ó grandes cornisas de vidrio en todas las casas unidas entre sí, defenderán al transeunte de la lluvia.

La altura normal de los edificios será exactamente el ancho de la calle. Los tejados de las casas serán sustituidos por azoteas, que unidas unas á otras formarán grandes plataformas sobre las cuales, y entre anchos espacios libres para acceso de aeroplanos, podrá haber jardines en miniatura.

Cuando este progreso sea un hecho el aspecto de las ciudades cambiará. Todas las te-

razas serán campos apropiados para los automóviles aéreos; los aviadores podrán volar de una á otra terraza, partiendo y aterrizando donde les agrade. La consecuencia natural de este nuevo estado de cosas será que cada edificio deberá estar dotado con grandes elevadores ó ascensores para elevar del garage ó bajar á él los aeroplanos.

Finalmente la ciudad del futuro será atravesada por anchas vías públicas radiales, ocupadas parcialmente por plataformas de continuo movimiento que aseguren rápida y fácil comunicación entre las diferentes zonas. Estas plataformas terminarán en anchas placas giratorias de cruce en la intersección de las vías principales. Extensos parques y floridos jardines adornarán la ciudad.

Hasta aquí las predicciones de M. Henard y aun cuando lo que apunta es viable y hacedero, respondiendo á la antigua arquitectura de ciudades dentro de los tiempos y necesidades modernas, no es menos cierto que no resuelve el problema de las dificultades de las ciudades actuales ni desde el punto de vista de la higiene, ni de la independencia del hogar que debe ser la principal aspiración de la humanidad.

Algo toma de la nueva y racional arquitectura de ciudades en que se fundamenta la Ciudad

Lineal, tal como los detalles de amplitud en la anchura de las calles y la instalación de parques y jardines, pero falta lo principal y es el desarrollo lineal de la ciudad invadiendo los campos que ha de urbanizar, la independencia de los edificios de cuatro fachadas rodeados de huertas y jardines y sobre todo la estructura especial de la Ciudad Lineal para la comodidad y rapidez de todos los servicios municipales.

Las demás ventajas de las ciudades lineales,

que no citamos, se encuentran en los principios fundamentales que en esta Revista hemos publicado repetidas veces, los cuales ponen de manifiesto su superioridad sobre los demás proyectos de urbanización.

Las ciudades lineales, en las que son fácilmente aplicables todos los perfeccionamientos imaginables, serán, sin duda, las ciudades del porvenir.

Angel Muñoz.

La tintura de iodo para las heridas de urgencia

Los trabajadores del campo y los obreros están expuestos á herirse en accidentes variados, y, aunque las lesiones parezcan benignas, puede venir la infección y causar grave daño si no se toman precauciones salvadoras. Las rozaduras y erosiones son muy frecuentes en las manos de operarios de todas clases, y á nadie se le oculta que estas partes del cuerpo, en razón á la labor misma que ejecutan, están rugosas, descuidadas, y muchas veces recubiertas de residuos epidérmicos, tierra y polvo, que pueden encerrar los más temibles microbios.

La menor erosión no deberá, por tanto, descuidarse, y con más razón las heridas profundas, en previsión de infecciones siempre probables, pero en el campo y lugares apartados de viviendas, y las más de las veces por negligencia del que sufre el accidente, no se hace caso y sólo se recurre al médico cuando por desgracia el mal es gravísimo ó inevitable.

Cuando algún percance ocurra al labrador ú obrero en su trabajo, su primer cuidado será desinfectar la llaga, y el medio más sencillo, eficaz y libre de peligro es *embadurnarla bien con tintura de iodo*.

Los métodos que se han seguido hasta ahora han sido: lavar con jabón y agua caliente la herida; después frotarla con éter ó alcohol; sigue á esto la desinfección con sublimado ó agua oxigenada, ó bien recurrir á un baño antiséptico, terminando con la colocación de la gasa, algodón y venda, procedimiento altamente largo, molesto é inseguro.

Con la tintura de iodo se procede como si-

gue: se vierte en una muñeca hecha con algodón hidrófilo, tintura de iodo *de reciente preparación*; se frota con ella toda la llaga sin dejar el menor repliegue de la misma sin untar; después se embadurnan también las inmediaciones de la herida; se deja secar la tintura y se aplica una compresa de gasa, recubriéndola con algodón y afianzándola con vendaje. Esta operación puede hacerse en menos de cinco minutos y su eficacia es superior á todo otro procedimiento, no siendo necesario lavar la herida y menos aplicando el iodo, porque se le quitaría gran parte de su acción en la piel. En los días sucesivos se renueva la untura de iodo hasta la completa cicatrización, que no se hace esperar.

La aplicación del sublimado acarrea á veces envenenamiento y el ácido fénico puede producir la gangrena de los tejidos, y el agua oxigenada, que es quizá la mejor después de la tintura de iodo, es operación más complicada y, por consiguiente, puede retardar que las articulaciones recobren su libre juego.

La tintura de iodo no produce dolor, salvo una especie de picazón momentánea, y sólo se debe tener en cuenta que la tintura esté recientemente preparada, porque si no se hace algo cáustica y es perjudicial al evaporarse el alcohol, y precisa agregar éste en cantidad suficiente para deshacer la demasiada concentración.

Por lo expuesto, en toda granja agrícola, taller y lugares donde se trabaja, debe haber tintura de iodo y gasa y algodón hidrófilo, con lo que se evitarán en un tanto por ciento muy crecido los graves resultados de los accidentes del trabajo y sus sensibles consecuencias.



CÓMO SE VIVE EN LA CIUDAD LINEAL

LA FINCA "EL REDIL"

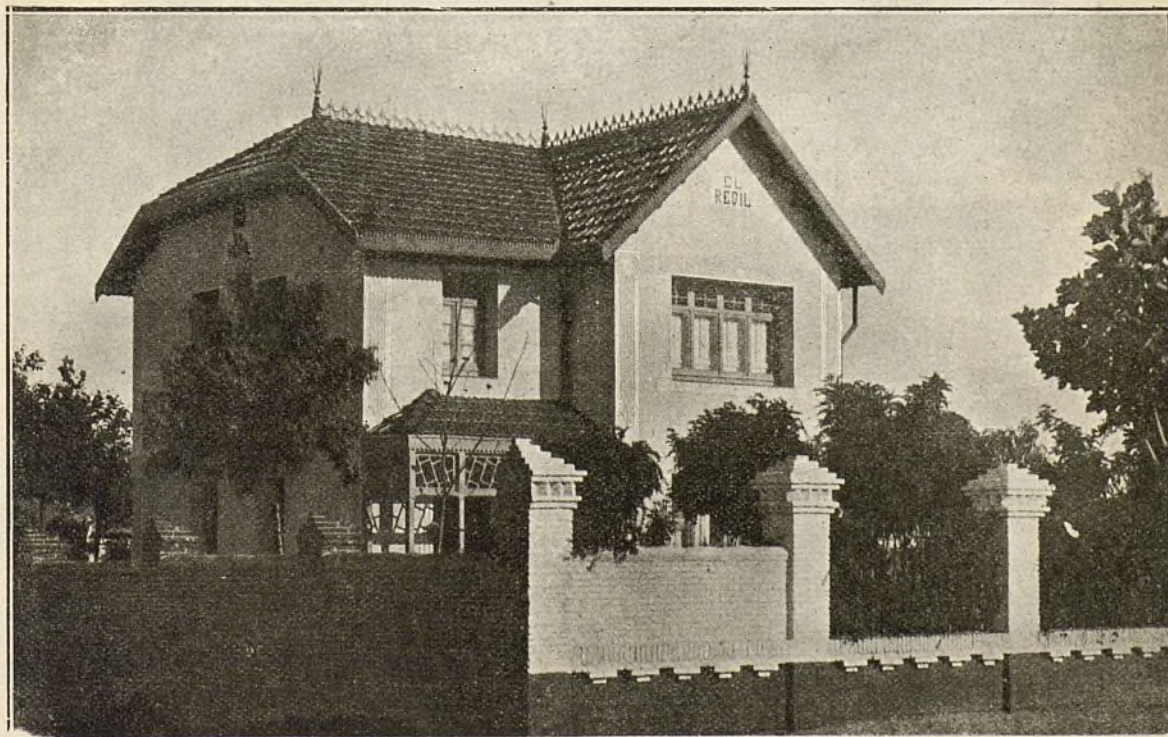
Es una de las fincas más bonitas de la Ciudad Lineal. Hasta en sus más insignificantes detalles, lo mismo en la casa que en los hermosos jardines que la rodean, todo es precioso y de extremado buen gusto.

Su propietario, D. Eduardo Borrego, dueño de la afamada fábrica de corsés establecida en Madrid en la Plaza del Progreso, número 14, mandó construir esta finca á la Compañía Madrileña de Urbanización para pasar la temporada de verano y algunos días festivos del resto del año, siguiendo de este modo la buena costumbre de los más acaudalados comerciantes é

industriales de las grandes poblaciones de España y del Extranjero de poseer una casa de campo para descansar y recrearse, entre árboles, plantas y flores, respirando aires puros, los días que se lo permiten sus ocupaciones.

La finca «El Redil» está situada en la calle de Fernández Caro, manzana 86, á 80 metros de la calle principal, y ocupa cuatro lotes de terreno, ó sea una extensión de 1.600 metros cuadrados, cercados con muro de ladrillo y verja de hierro, adornada con tupida y olorosa maderselva.

Los jardines de esta preciosa finca pueden



Vista exterior de la finca "El Redil"



Pórtico de entrada al hotel de la finca "El Redil"



Vista parcial de los jardines



CONSERVACIÓN DE LA CAZA

En los grandes calores, aún existentes al cesar la veda, se hace preciso que los cazadores extremen toda precaución para evitar la descomposición de las piezas cobradas.

El cazador ó sus ayudantes deberán ir provistos de una especie de pinzas ó ganchos, que son simplemente trozos de alambre de unos 15 centímetros de longitud con vuelta en un extremo de medio centímetro de codo; á falta de esta previsión, se puede utilizar un gancho hecho con una rama á propósito. También se deberán echar al morral unos cuantos manojos de tomillo fresco.

Tan luego como cae una pieza se introduce el ganchillo por la rabadilla de la perdiz, codorniz, etcétera, que se hace girar vivamente y se retira, extrayendo los intestinos y vísceras; con el mismo ganchillo se llena el vacío hecho con briznas de tomillo. Por este procedimiento, aun cuando haga mucho calor, la caza llega á casa en buen estado.

Una vez en casa, la cocinera terminará la función lavando las heridas de las perdices, liebres, etc., que rociará con aguardiente y espol-

voreará con biborato de sosa puro, de buena procedencia. Esta sal, llamada de «conserva», no es nociva á la salud ni da á la carne mal gusto.

Para una conservación por más tiempo (ocho á quince días) se procederá como sigue: La caza se coloca en un sitio fresco, colgando las perdices por el pico y las liebres y los conejos cabeza abajo, teniendo cuidado que las piezas no se toquen entre sí, para lo cual se dejará una distancia de 20 centímetros de una á otra. Al día siguiente se hace la selección, apartando las de consumo inmediato (dos á tres días), y, finalmente, las que se han de conservar más tiempo. Á las que se hayan de expedir embaladas á distancia, se les sacan las tripas, empleando un gancho más fuerte para liebres y conejos que el descrito para perdices, ó en forma más amplia si no hay que cuidar mucho de la presentación, y se echa al interior una pequeña cantidad bien repartida de biborato de sosa rellenándolo con ortigas frescas. El envase debe hacerse poniendo entre las piezas manojos de ortigas, y, finalmente, una capa buena de éstas en el cierre, que puede completarse con paja de centeno.

Influencia de la humedad atmosférica sobre los motores de los automóviles

Es sabido por todos los automovilistas que en el verano el motor de los coches marcha mejor, más suavemente y con más regularidad que en invierno, estación en que el aire es húmedo por lo regular.

Aunque la causa no está claramente precisada, el ingeniero francés Mr. Patrouilleau, explica el hecho con una teoría tan sencilla como interesante.

Este autor señala que en verano el aire no es solamente más húmedo por la noche que en el centro del día, sino que es también más frío y más denso.

Mientras el carburador trabaja con menos eficiencia en un medio húmedo que en otro seco, la influencia del cambio en densidad com-

pensa con exceso este efecto. Su influencia se siente notablemente al ascender grandes alturas, pues hay una pérdida de un 10 por 100 en eficiencia por cada 1.000 metros aproximadamente.

Además, debe tenerse en cuenta que la presión del vapor (tendencia á evaporación) de la gasolina, se eleva rápidamente con la temperatura, acrecentándose cuarenta veces desde la temperatura del hielo á la del agua en ebullición.

De aquí que la influencia de la temperatura en la carburación sea tan sensible.

En un día de verano, el paso de una nube por delante del sol es suficiente para producir un efecto apreciable, y la diferencia entre la acción del motor por la mañana y por la noche, se debe, según el principio sentado, á la misma causa.



NUESTRAS NOTICIAS

Estado de la suspensión de pagos

El letrado de la Compañía ha devuelto á la Audiencia, después de quedar instruido, los autos de la apelación, quedando cumplido este trámite reglamentario.

Ahora corresponde hacerlo á la representación de los Sres. Urquijo y Compañía.

El Parque de diversiones

Todas las numerosas é insistentes gestiones en busca de un arrendatario general y á falta de éste de arrendatarios parciales han fracasado.

Y como la Compañía no puede ni debe hacer hoy otra cosa que perfeccionar la explotación de todos los negocios introduciendo economías, como lo hace, y no arriesgando gasto alguno de carácter aleatorio, queda reducido el Parque en este verano á la concurrencia en sus jardines de los vecinos de la Ciudad Lineal y de sus visitas. La entrada gratuita es cuanto se puede ofrecer.



Los que pretendan dar en el teatro ó en el Parque una ó varias funciones no necesitan hacer más desembolso previo que el de los derechos á la Hacienda y á la Sociedad de Autores y convenir el tanto por ciento de los ingresos que se reserve para la Compañía.

Bueno que ganemos poco ó nada, pero sería muy desagradable tener cuestiones con la tiránica Sociedad de Autores y tener que pagarla poniendo dinero encima; y en cuanto á la Hacienda incurrir en un expediente de defraudación, ¡vade retro!



Al entrar en prensa este número se ha firmado contrato de arrendamiento del Parque con D. Alfredo Del Plata.

El alumbrado de calles

Como no hay mal que por bien no venga, la disminución de ingresos de explotación por el Parque y por los viajeros de tranvías concurrentes á él, tendrá una pequeña compensación en lo que se gastaba en el alumbrado de la calle principal para favorecer y hacer más grata la circulación de automóviles y de coches de lujo.

El alumbrado se limita este año en las calles transversales á las lámparas que á razón de dos pesetas men-

suales pagan los vecinos, y en la principal á las lámparas destinadas á proteger la vía férrea que continúan luciendo aun á las horas en que cesa el tráfico.

Los vecinos que deseen más alumbrado pueden pedir las lámparas que deseen á razón de dos pesetas mensuales é irse acostumbrando para obtener alumbrado gratuito á acudir á los respectivos Ayuntamientos, actuando con sus votos y los de sus guardas y dependientes en las elecciones, exigiendo á sus candidatos y recomendando á ministros y gobernadores que obliguen á los alcaldes de Canillas y Chamartín, singularmente, á considerar que si los vecinos de la Ciudad Lineal son buenos para pagar, también merecen ser atendidos en algún servicio municipal, como el del alumbrado público.

La Compañía Madrileña de Urbanización está ya harta, ó poco menos, de luchar con los caciques rurales y con sus protectores los oligarcas de las alturas.

Ya es hora de que todos se ayuden y no dejen sola á la Compañía.

Nuestras infelectuales

En otros números de nuestra Revista hemos dado noticia de los triunfos obtenidos en el Conservatorio por las señoritas de Ayllón, y en la Facultad de Medicina por la señorita de Trigo y hoy lo hacemos muy gustosos de la señorita Julia Gómez Olmedo que en la Escuela de Estudios Superiores del Magisterio ha obtenido el máximo de puntuación en los exámenes celebrados recientemente.

Reciban nuestras lindas y simpáticas vecinitas nuestra más entusiasta felicitación.

Aguas

Relación de los trabajos ejecutados durante el mes de junio de 1915:

Dentro de una finca de la calle principal se ha hecho la acometida al hotel y casa del guarda, empleando 46 metros de tubo de hierro galvanizado de 25 milímetros, 8 casquillos, tapones, cruces y otros materiales.

En la calle de Félix de la Torre se ha retirado un tubo que se colocó provisionalmente para hacer las pruebas en el Colegio de Huérfanos de la Armada, tapando el enganche.

En la calle de Ramírez de Arellano se ha levantado toda la tubería de hierro galvanizado de 25 milímetros y colocado tubería nueva recubierta con una capa de brea y asfalto para evitar que las corrientes eléctricas

produzcan averías en los tubos, empleándose 20 metros de tubería de hierro galvanizado de 25 milímetros y algunas piezas especiales.

Se han hecho dos nuevas acometidas: una en la calle principal, manzana 98, y otra en la calle de Ángel Muñoz, empleándose para estas acometidas, una llave perforadora de 120 milímetros, 8 metros de tubo de hierro galvanizado de 25, 2 bridas de 25 y 2 de 32, casquillos, reducciones, una llave de paso para soldar y otra llave macho de 25 milímetros.

En el cambio de la manzana 84 se han instalado 2 bocas de riego, empleando una llave perforadora para tubería de 150 milímetros, 16 metros de tubo galvanizado de 25, 2 codos, una reducción, una rosca interior, 2 té y un tapón de 25 milímetros. Con objeto de resguardar las bocas de riego se han construido arquetas de fábrica de ladrillo y cemento, cerrándose con una fuerte tapa de palastro de hierro, sirviendo a la vez para asientos en los paseos.

También se ha levantado la tubería vieja del kiosco grande en el Teatro, empleando 10 metros de tubería de hierro galvanizado de 25 milímetros y en la aguada de Cuatro Caminos se ha instalado una llave de 51 milímetros a cambio de otra que estaba inutilizada.

Se ha cambiado un tubo en la entrada de agua de presión al depósito partididor de la calle de Don Pablo Vidal, empleando 2 piezas cortas de enchufe y brida de 150 milímetros, 3 metros de tubo de hierro de 150 milímetros, juntas de plomo de 150 y el plomo necesario para los enchufes.

En la prolongación de la manzana 105 se ha cambiado el contador de la calle transversal a la calle posterior a petición del dueño de la finca.

En las estaciones de Viñuelas y Valdelamasa se han limpiado los contadores que intervienen el suministro de agua para el servicio de las locomotoras.

Se ha cambiado una boca de riego en la calle del Marqués de Hoyos y reparado las tuberías de las de la calle de Navarro Amandi, empleando una boca de riego con válvula de muelle de 38, 2 codos y 2 roscas de 25 milímetros.

En una finca de la calle de Hernández de Tejada se ha instalado una boca de riego, empleando 12 metros de tubo de hierro galvanizado de 25 milímetros, una te y un codo de 25, una boca de riego «Cadet» de 25, una tapa con cerco de hierro fundido, un manguito, una lanza y 5 metros de manga de lona roja forrada de goma.

Para dar agua en una finca de la Compañía, situada en la calle de Manuel Marañón, se han empleado 16 kilos de tubo de plomo de 15 milímetros y 14 de 25, un grifo de 15, un sifón de 25, una llave de paso de 15 y una placa para el grifo.

Se han reparado varias fugas en las calles de Ramonet, María Lombillo, Vicente Muzás, Sagrado Corazón, Turrión, Goitia, Emilio Rubín, Camino Carretero frente a la calle de Hernández Iglesias, calle principal y manzanas 100 y 102; se han sustituido los contadores que no funcionaban; se han reparado varias arquetas y se han hecho otros trabajos de menor importancia.

Construcciones

Obras terminadas en el mes de junio: Manzana 98,

hotel grande de planta baja; manzana 82, casa para guarda; Ventas del Espíritu Santo, traslado del kiosco destinado a sala de espera para los viajeros de los tranvías de la Ciudad Lineal y de Canillejas.

Obras en construcción: Manzana 69, Colegio de Huérfanos de la Armada (en esta obra están en terminación los blanqueos y entarimados y colocando la obra de cerrajería del edificio principal y muy adelantadas las obras de las dependencias); manzana 82, casa de dos pisos y sótano; manzana 82, dos trozos de cerramiento; manzana 98, hotel de lujo de dos pisos; manzana 98, hotel de lujo de dos pisos; barriada de Canillejas, casa de planta baja y cerramiento de un lote (en terminación).

Total de obras en construcción, 6.

A'macenes

Durante el pasado mes de junio, y procedentes de nuestros proveedores, se han dado entrada en nuestros almacenes a los artículos siguientes:

De la casa A. E. G. Thomson, 2 ruedas de engrane de ángulo para compresor, 39 bobinas para inducido de compresor de los coches 4 a 11; grapas para aisladores, 10 kilos de sal amoníaco, 1.700 metros de hilo de diferentes diámetros, 414 de cable de 4 y 6 milímetros, 5 kilos de pasta *isolit*, cinta aislante, y aisladores del número 25.

De D. Federico Espinós, 169 kilos de aceite especial para luces y 1.007 de aceite oleonafte y de D. Luis Villegas amoníaco líquido.

De los señores Sierra Sainz Hermanos «La Material» 750 ovalillos de hierro y latón, 250 remaches cabeza gota de sebo de 10 por 50; 218 kilos de hierro redondo y de chapa, 500 de 25 milímetros, 24 hojas de sierra, 595 tuercas de hierro, 500 chavetas y 198 pliegos de tela esmeril fina.

Del «Oxígeno Industrial» 60 metros cúbicos de oxígeno y 488 kilos de carburo de calcio, y de D. Antonio Ortega 400 litros de gasolina.

De la casa Hadfields C.^o Ltd. 134 kilos de acero redondo, 40 metros de cadena de 10 milímetros, eslabón retorcido y 6 barrones de acero para eje de compresor, y de D. Mateo Marx 60 limas de media caña y planas.

De la Sociedad General de Representaciones 4 brocas elizoidales de 10 y 11 milímetros y de D. Carlos Dal-Ré 10 té y de hierro galvanizado de 25 milímetros y 4,87 metros de manga de lona roja forrada interiormente de goma de 30 milímetros.

De D. Silverio Bengochea 50 kilos de metal anti-fricción, 10 kilos de estaño rebajado, 12 suplementos para caja de grasa, 4 casquillos interiores para prensa grande, 6 rótulas de bronce, cojinetes, medios cojinetes, tapones de lavaje y fusibles para las locomotoras 2 a 7 y 5 tuercas para gato de levantar vagones.

De D. Mariano Merino Manso 996 kilos de cebada y tramilla y de la casa Electro Cervera, 10 limitadores sistema Cervera.

De «Sobrinos de P. Igartua» 195 españoletas niqueladas con muletilla y 76 de hierro estampadas con anilla para el Colegio de Huérfanos de la Armada y de la Sociedad Aragonesa de Cemento Portland 50.000 kilos de cemento sílico.

De D. Mariano Blanco é Hijos, 62 kilos de tinta y de La Papelera Española 82 resmas de papel.

De D. Juan Coronado, 12 espuestas terreras y 39 sacos cordellate para carbón y de las minas de San Francisco 30 toneladas de carbón Puertollano.



Oficina de Venta

Durante el pasado mes de junio se han vendido para Madrid y provincias 188 kilos de Muro pint, varios neumáticos Beldam y huchas Grab para funcionar con monedas de dos reales.

Las pinturas preparadas al aceite y esmaltes que vendemos á precios muy reducidos continúan teniendo la misma aceptación de siempre.

Venta de lotes de terreno fuera del trazado de la Ciudad Lineal

Esta clase de lotes tienen la ventaja de que se puede ocupar con edificaciones todo el terreno excepto una faja de cinco metros por todo el largo de la fachada para jardín, árboles, plantas y flores.

Para grupos de parientes, amigos ó compañeros de profesión es esta una circunstancia muy importante puesto que bajo el contrato suscrito por uno de ellos pueden varios individuos ó sociedades obreras tener un terreno para domicilio ó propiedad de su Sociedad ó para repartir entre los individuos del grupo como tengan por conveniente.

De este modo se han construido en las proximidades de nuestras vías férreas centenares de casas baratas verdaderamente prácticas y á gusto de cada uno de los interesados.

La suscripción de dos, tres ó cuatro lotes de 400 metros cuadrados cada uno, repartida entre un grupo de diez ó doce amigos es un sacrificio insignificante, mediante el cual adquieren la base para una construcción económica hecha por ellos mismos.

El hogar propio, por modesto que sea, es el signo de ciudadanía libre é independiente.

Los domingos y días festivos de ocho á once de la mañana en las oficinas de la Ciudad Lineal habrá un empleado que exhibirá los planos de los lotes disponibles y que acompañará á los que quieran ver sobre el terreno la posición de los lotes.

Á los acreedores de la Compañía, á los empleados, contratistas, proveedores y obreros que la sirven y á los vecinos de la Ciudad Lineal les conviene fomentar y propagar la venta de lotes de terreno en la 2.^a barriada de la Ciudad Lineal. Cuanto antes mejor.

Quien los compre al contado ó á plazos en los años 1915 y 1916, durante los cuales los precios serán invariables, se aprovechará de las circunstancias aflictivas creadas por la guerra para hacer un buen negocio seguro, tranquilo y sin riesgos de ninguna clase.

En 1917 se elevarán los precios, coincidiendo con el formidable movimiento comercial é industrial que ha de seguir á la guerra, y los compradores de hoy se felicitarán de haber comprado.

Ruegos

De encargar trabajos á nuestra imprenta. Una de las especialidades de la casa es la cartelería y billeteaje de teatros, cines, ferias y fiestas de Madrid y de provincias.

De comprar artículos de nuestros almacenes: neumáticos Beldam, cemento, yeso, material eléctrico, lavabos, baños ingleses acero esmaltado, pintura Muro pint 65 colores, id. preparadas varios colores, esmaltes variados colores, Dim-a-lite 20 ket, huchas «Grab», lujosos Emeralites inodoros «Humber» con porta asientos.

De vigilar como de cosa propia los ingresos y los trabajos de tranvías, de aguas y de electricidad.

De visitar nuestros viveros y elegir plantas, árboles y arbustos.

El cliente ó vecino que disminuya las pérdidas ó los gastos ó que aumente los ingresos en diez céntimos hágase cuenta de que son diez céntimos diarios si otros hacen lo mismo que él, es decir que procura un beneficio de 36 pesetas y media al año y de que esta cooperación constante significa cifras considerables en la prosperidad de la Compañía.

Veraneo en Miraflores de la Sierra y Bustarviejo

Tradicionalmente muchas familias distinguidas de Madrid, y ahora con doble motivo por la facilidad de comunicaciones, van á pasar el verano á Miraflores de la Sierra y Bustarviejo, pueblos favorecidos por su situación topográfica, agradable temperatura refrigerante y aires sanos. Además de estos atractivos cuenta con la proximidad á Madrid, circunstancia que permite á muchas personas, que por sus negocios ú ocupaciones no pueden abandonar la capital largos interregnos, tener sus familias en los citados pueblos y visitarlas con frecuencia en rápidos y baratísimos viajes.

A esto contribuye actualmente el hallarse en explotación la línea férrea de Madrid á Colmenar Viejo, de cuya estación están separados dichos pueblos 19 y 25 kilómetros respectivamente y para los que hay coches á la llegada de los trenes.

La economía de los precios y la frecuencia de los viajes diarios partiendo de la estación de Cuatro Caminos, puede verse en el horario y tarifa que publicamos á continuación:

Ferrocarril á Colmenar Viejo

SALIDA DE CUATRO CAMINOS.—A las 5,25 y 7,34 de la mañana y á las 2,20 y 7,50 de la tarde.

SALIDA DE COLMENAR.—A las 3,28 y 7,28 de la mañana y á las 12,30 y 6 de la tarde.

Los domingos, además de estos trenes, saldrá otro á las 8,12 de la noche.

PRECIO.—De Cuatro Caminos á Colmenar ó viceversa 3,50 pesetas en 1.^a clase y 2,75 en 2.^a clase.

BILLETES Á PRECIO REDUCIDO.—En los trenes que salen de Colmenar Viejo á las 3,28 de la madrugada

y de Cuatro Caminos á las 5,25: Por un viaje de Colmenar á Cuatro Caminos ó viceversa, 1,50 pesetas.

Billetes de ida y vuelta para los domingos en 2.ª clase:

De Cuatro Caminos á Colmenar y regreso, 3,00 pesetas.

De Tetuán á Colmenar y regreso, 2,70 pesetas.

De Fuencarral á Colmenar y regreso, 2,00 pesetas.

El viaje de ida se efectuará en los trenes que salen de Cuatro Caminos á las 5,25 ó 7,34 de la mañana, y el de regreso en los que salen de Colmenar á las 6 de la tarde y 8 á 12 de la noche.

La expendición de estos billetes se verificará en las respectivas estaciones durante toda la semana, incluso el domingo, hasta media hora antes de la salida del tren para que han de utilizarse. El viaje de regreso debe efectuarse el mismo día.

TARJETA DE ABONO.— Con dos retratos para utilizarla indistintamente por cada uno de los interesados: 45 pesetas al mes por un viaje diario de ida y otro de vuelta, entre Colmenar y Cuatro Caminos, precisamente en los trenes que salen de Colmenar á las 3,28 de la madrugada y de Cuatro Caminos á las 2,20 de la tarde.

La Empresa de Coches de Manuel Simón se encarga del transporte de cantarillas de leche entre Miraflores y Madrid por 10 pesetas mensuales y admite encargos á razón de pesetas 0,50 por fracción de 10 kilos entre Colmenar y Miraflores.

Los bultos cuyo peso no exceda de 20 kilos que se lleven como equipaje se transportarán gratuitamente.

Extintores de incendios «Minimax»

La Compañía Madrileña de Urbanización ha adquirido, para garantizarse contra las contingencias de un incendio, extintores «Minimax», los mejores que hoy en día se conocen en el mundo, colocándolos para la protección de sus dependencias y talleres.

Dirección telegráfica y telefónica

Cuantas personas tengan necesidad de dirigir telegramas ó telefonemas á la Compañía Madrileña de Urbanización deben hacerlo en la siguiente forma: «LINEAL-TELÉFONOS» Madrid, porque haciéndolo así llegan los despachos con dos horas de anticipación.

HOTELITO Á PLAZOS

sin concluir, manzana 83, 7.500 pesetas; 30 alquiler y 15 amortización.—Enr. Malato.—Argumosa, 23.

Obligaciones y Libretas de la Compañía Madrileña de Urbanización

Se admiten para su pignoración, con interés de 12 por 100 anual y facultad de renovación á su vencimiento.—MONTERA, 12, PRIMERO.

PROFESOR de solfeo y piano, D. Martín Boj, calle de Pelayo, 70 duplicado.

MARINELLI, DENTISTA, precios moderados para los vecinos de la Ciudad Lineal. Infantas, 24, frente á la Plaza de Bilbao.

Imp. Ciudad Lineal. Admón. Lagasca, 6, bajo.—Teléf. 1.215

CAÑIZOS SEMIMETÁLICOS

PRIVILEGIADOS

LO MÁS PRÁCTICO

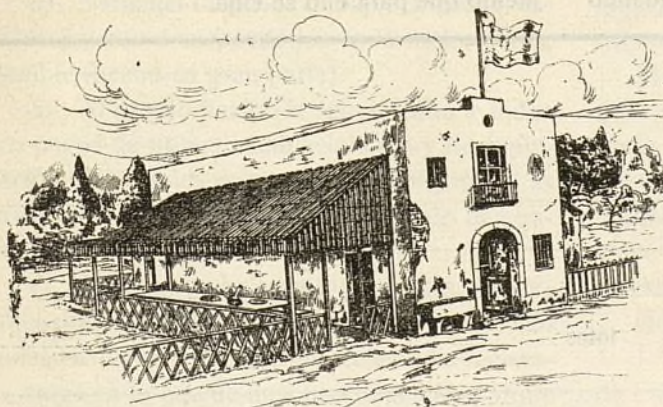
LO MÁS ECONÓMICO

para procurar una

AGRADABLE SOMBRA

en jardines, huertas, patios, terrazas de casas de campo, villas, balnearios, etc.; para la construcción de cubiertas provisionales, toldos,

: : : umbráculos, etc. : : : :



CUESTA POCO ♦ DURA MUCHO

PIDANSE PRECIOS Y MUESTRAS Á

FÁBRICAS

RIVIÈRE

FUNDADAS EN 1854

Ronda San Pedro, 58

BARCELONA

CASA EN MADRID: CALLE DEL PRADO, 4

TERRENOS de la segunda barriada de la Ciudad

Lineal á pagar en 240 plazos mensuales en 20 años.

Precios inalterables durante 1915 y 1916.

Más altos desde 1.º de enero de 1917.

Aprovechad la ocasión de comprar ahora de los 20.000 lotes de 400 metros cuadrados cada uno que pone á la venta la Compañía Madrileña de Urbanización, los 1.500 lotes más próximos á la carretera de Aragón entre el final de la primera barriada de la Ciudad Lineal y Vicálvaro.

Después habrá que pagar más caro á los que compren ahora.

Precios, en pesetas:

	Cuota mensual
Por una submanzana entera de 120 metros de fachada á calle principal por 200 á calles transversales, 60 lotes.	610,20
Por 6 lotes esquina á calle principal.	72,90
Por 3 lotes esquina á calle principal.	38,55
Por 3 lotes fachada á calle principal sin esquina.	34,35
Por 2 lotes fachada á calle transversal.	18,75
Por 1 lote esquina á calles transversal y posterior.	10,40
Por 1 lote con fachada á calle posterior.	9,35

Si el suscriptor no elige desde luego el lote ó lotes sobre los planos y sobre el terreno, en las oficinas de la Compañía le asignarán sobre los planos los lotes más próximos á la carretera de Aragón entre los que haya disponibles, quedando

facultado el suscriptor de cambiar dichos lotes por otro ú otros más de su agrado, entre los que haya disponibles, abonando en el nuevo contrato las cantidades que hubiere pagado por el anterior estando al corriente en los pagos; esto es, con atraso en el pago que no exceda de tres meses.

Para construir	UN HOTEL DE LUJO	se deben suscribir como minimum	6 lotes
	UN HOTEL BURGUES		2 lotes
	UN HOTEL OBRERO		1 lote

La explanación del ferrocarril prolongación á Vicálvaro y Vallecas del de la Ciudad Lineal en explotación en la primera barriada, está muy adelantada.

El suministro de electricidad está ya establecido.

El suministro de agua establecido ya en una parte de la segunda barriada se hace en breve plazo prolongando la canalización al punto que se pida.

Para los que encarguen á la Compañía construcciones en la segunda barriada, tarifa de 10 céntimos en tranvía eléctrico, cuatro viajes en cada hora, desde Ventas á la entrada de la Ciudad Lineal y frente á sus lotes cuando funcione el tranvía eléctrico hasta Vicálvaro.

Reducción de 10 por 100 por pago al contado de lo que falte para el completo pago en el momento que para ello se elija.

COMPAÑÍA MADRILEÑA
DE URBANIZACION

D.

domiciliado en

desea suscribir lotes

y solicita el envío del primer recibo mensual y del contrato.

Fecha

Firma

Para enviar á las oficinas ó Apartado de Correos 411.