

INFORMACIONES DE PUERTO RICO

RECIBIDAS DIARIAMENTE POR CORREO AEREO

EL TRIBUNAL SUPREMO INSULAR FALLA EN FAVOR DEL ALCALDE S. SEIJO, DE ARECIBO

Declaró sin lugar el auto inhibitorio presentado por los abogados de la asamblea municipal que destituyera al funcionario

Hace algunas semanas que el centro de operaciones a los efectos de combatir este foco. El departamento de Sanidad, de actividades interdepartamentales se pondrá en comunicación con todas las escuelas rurales de la isla a fin de localizar y atacar cualquier foco de buba que exista en algún campo del país. Esta es una enfermedad de la cual quedan focos aislados en las montañas de la isla.

El doctor Ferns regresó a San Juan inmediatamente después de haber dado las instrucciones pertinentes a las autoridades sanitarias de Utuado.

LA POBLACION ESCOLAR DE SAN JUAN ASCIENDE A 18,817 MATRICULADOS EN LAS ESCUELAS PUBLICAS

El segundo mes escolar del corriente curso 1931-32, que empezó el 21 del pasado septiembre terminó el 16 del corriente octubre.

Durante ese mes el número total de alumnos que han asistido diariamente, como promedio, a las escuelas públicas de San Juan, incluyendo 1,440 estudiantes de una escuela y los 363 de la escuela técnica Baldorioty, monta a 17,500. Los 15,703 niños de escuela elemental han estado a cargo de 326 profesores incluyendo entre estos últimos a los subinspectores y a las principales.

La población total escolar de San Juan matriculada en las escuelas públicas sube a 18,817; se calcula que varias instituciones privadas de la ciudad —especialmente religiosas absorben cuatro mil millones de dólares, y que todavía quedan de doce a catorce mil niños y niñas de edad escolar que no reciben ninguna instrucción excepto la que pueden adquirir en sus respectivos hogares.

En la escuela técnica municipal, Baldorioty de Castro, que va a recibir en estos días un poderoso impulso, merced a su conversión en escuela vocacional, beneficiaria de las leyes federales sobre la materia, hay actualmente una matrícula de 679 alumnos.

POCO DE BUBA EN UN BARRIO DE LA MUNICIPALIDAD DE UTUADO

El comisionado insular de sanidad, doctor A. Ferns Isern, visitó la municipalidad de Utuado para investigar numerosos casos de buba que se informaban existentes en el Barrio Río Arriba de aquella jurisdicción. El jefe del departamento de sanidad personalmente examinó 180 casos registrados en dicha barrida, o sea un 20 por ciento de toda la población de la misma. Vecinos de aquellos contornos le informaron que desde hace veinte años existe allí un foco de buba, enfermedad de la cual están padeciendo muchos niños de escuela.

La Unidad de Salud Pública de Utuado se ha hecho cargo de la atención de estos casos y en la escuela del barrio se ha restablecido

LA UNION DE LIBERTADES CIVICAS SALE EN DEFENSA DE LOS HUELGUISTAS DE LAWRENCE

LAWRENCE, Mass., octubre 26. (P.)—La huelga textil de esta sección ha entrado en la cuarta semana hoy, con una posibilidad tan remota de llegar a un acuerdo, como cuando los 23,000 obreros se rebelaron contra la rebaja del 10 por ciento en sus salarios. Al romper el ciento de obreros somnolientos y temblando de frío se hallaban vigilando en las esquinas de las fábricas textiles, dispuestos a disuadir a cualquier compañero que pareciera inclinado a aceptar la invitación de los dueños de las fábricas, para volver a sus trabajos.

Los jefes obreros continuaban tratando de obtener una conferencia con los patronos. Mr. James Monahan, presidente de la Massachusetts Federation of Labor, iba a visitar al Gobernador Ely, de Boston, para recomendarle tratara de nuevo de convocar a una conferencia de patronos y obreros.

Tres semanas de inactividad, con la consiguiente pérdida de salarios que se hacen ascender a millón y medio de dólares ha creado una situación difícil a las familias de muchos trabajadores, por lo que las uniones del gremio textil están organizando los fondos de reserva para socorrer a los necesitados. La ciudad de Lawrence ha quedado vacía por haber atendido las demandas de la última semana, según manifestación de los funcionarios de la Unión en el mitin celebrado ayer.

En una carta enviada por Mr. John Haynes Holmes, Arthur Garfield Hays y otros miembros de la Unión de Libertades Civicas al alcalde, Michael A. Lantieri, se protesta de haberse negado el derecho de reunión a la National Textile Workers, en la plaza de Lawrence, y amenazar con llevar el asunto a los Tribunales.

“Si se persiste en la negativa—dice la carta—nos veremos obligados a celebrar, no solamente un mitin de protesta, sino a solicitar nosotros mismos el permiso para celebrar en el mismo lugar donde a los miembros de la unión citada les fue negado. Si fuera necesario lleváramos el asunto a la Corte, y si no encontráramos apoyo, ejerceremos nuestro derecho de hablar donde se alojó el gobierno local en el Ayuntamiento. Nosotros no hablamos por personas que residen fuera del estado, interesadas en este asunto. Hablamos por numerosos ciudadanos de Massachusetts, entre los cuales se encuentran residentes de Lawrence.”

Asalto sangriento en una aldea de Méjico

CIUDAD DE MEJICO, octubre 26. (P.)—Según despachos que publican los diarios locales, ahora cuando se viene a saber que el 17 del corriente en la noche ocurrió una batalla en el pueblo de Tlapacoyan, estado de Veracruz, durante la cual el alcalde Manuel de Angel y otras doce personas murieron en el ataque lanzado por los ciudadanos contra la municipalidad, que defendieron los empleados municipales.

En el techo, pero sin poder ellos esa día, cincuenta atacantes, capitaneados por un individuo a quien llamaban “abuelo”, emprendieron el ataque, que se prolongó hasta la mañana del día siguiente, cuando los atacantes lograron que los defensores de la municipalidad se refugiaron en el techo, pero sin poder ellos entrar al edificio.

En el cambio de tiros, los atacantes sufrieron grandes pérdidas, pero los que decidieron lanzar un ataque con gases, quemando pimientos de chile seco, obligando así a los defensores a tirarse a la calle, donde todos fueron muertos a tiros o macheteados.

Casi todos los aldeanos tomaron parte en la batalla, originada por odio al alcalde, que se alega permitió el saqueo de una iglesia a principios de semana.

No importa los muchos dólares que se pierden anualmente en anuncios rechazados, siempre que la oferta es buena, que la proporción tenga un doble fin o que en cualquier sentido pueda el anuncio perjudicar a los lectores o sus intereses, no se acepta su publicación en LA PRENSA.

Sánchez Cerro ganó por mayoría de 30 mil votos

DOS “PREMIERS” DEMOCRATAS Y SUS HIJAS



A PROPOSITO de la presente visita a Estados Unidos del primer ministro de Francia, M. Pierre Laval, que viene acompañado de su encantadora hija Josette (ambos arriba) recuérdase la visita que hace un par de años nos hizo el primer ministro de Inglaterra, Mr. MacDonald, que también vino acompañado por su hija Miss Ishbel, cuyo retrato puede verse en la parte inferior de este grabado.

MONSIEUR Y MADEMOISELLE LAVAL PASARON EL DIA DE AYER VISITANDO LA CIUDAD DE N. YORK

La ciudad de Nueva York contó ayer como a sus huéspedes de honor a dos distinguidos ciudadanos de Francia que la han servido con igual lealtad, uno desde el campo de la política y el otro en calidad de gran caudillo de sus legiones.

Nos referimos al primer ministro Pierre Laval y al mariscal Henri Pétain, que después de hacerse célebre en la brillante defensa de Verdun, durante la guerra mundial, pasó a ser generalísimo de los ejércitos galos hasta el final de las hostilidades.

Monsieur Laval, que viene acompañado de su encantadora y atractiva hija de 19 años, mademoiselle Josette, pasó con ella un día muy ocupado visitando los muchos sitios interesantes que tiene esta ciudad, a la que llegó ayer por la mañana después de haber terminado en Washington sus trascendentes entrevistas sobre asuntos de interés mundial con el presidente de los Estados Unidos, Mr. Hoover.

El señor Laval y su distinguida hija empezaron el día hospedándose en las habitaciones más elevadas del nuevo hotel Waldorf Astoria, en el cual mademoiselle Josette, alegre y curiosa, de ventura en ventura observando complicada y hermosa vistas de la ciudad que desde el piso en que habitan en el hotel, se contemplan. “Oh, es todo encantador, y, ¿qué es esa torre alta y brillante que se ve desde aquí?”—preguntó muy ansiosamente. Se le contestó que era el edificio Chrysler, que durante seis meses fue el más alto de Nueva York.

“Y ya no es más el de mayor altura?” A ello le respondió que ahora el más alto de Nueva York y del mundo entero era el Empire y entonces contestó con un suspiro. “Qué lástima, porque probablemente dentro de otros seis meses harán uno nuevo que le arrebatara la supremacía.”

De paso por la ciudad, después de un momento en el cual el señor y la señorita Laval salieron de paseo en un auto por la ciudad, viendo los muchos sitios que hay en la metrópoli, dignos de conocerse, haciendo una visita al Empire Building, en donde fueron recibidos por el ex gobernador Smith y seguidamente estuvieron asimismo visitando el Hospital Francis de Nueva York.

Con tal sencillez y naturalidad iban por la ciudad monsieur y mademoiselle Laval, que si no hubiera sido por la escolta de motocicletas que los precedía, cualquiera los hubiera tomado por uno de tantos padres que en compañía de la hija visitan la gran capital de los Estados Unidos.

El mariscal Pétain, que vino en representación de su patria en el “Duquene” a la celebración del 150. aniversario de la batalla de Yorktown, había llegado ya a Nueva York el sábado, pero su recepción oficial se había postergado hasta ayer para que coincidiera con la de monsieur Laval.

Ambos personajes deben su encumbramiento a la guerra mundial pues el general Pétain no era más que un simple coronel en 1916 y como tal se hubiera retirado obscuramente si la guerra no le hubiera dado ocasión a demostrar sus admirables dotes de estratega y caudillo que le valieron el ascenso hasta el más alto puesto en el ejército de su país.

En cuanto a monsieur Laval, hijo de un modesto hotelero, a fuerza de estudio y tesón, llegó a ser el más poderoso y astuto de los políticos como diputado en 1914, cuando estableció la guerra. Su brillante actuación en el parlamento, acabó por facilitar la entrada en el gobierno de Francia y luego de formar parte en seis gabinetes, ha concluido actualmente por ser el presidente del consejo de ministros.

Según la decisión, el general Hinzpeter puede ser arrestado en caso de que regrese a Chile.

La explosión ocurrió precisamente en los momentos en que monsieur Pétain—consejero de la delegación—monseñor Caruana—que fué expulsado recientemente de Méjico—micos funcionarios que viven en el lugar, regresaban de la Habana.

La policía, como siempre, fracasó en sus investigaciones para averiguar quién o quienes puedan ser los autores del atentado.

A pesar de las severas disposiciones oficiales y de las órdenes estrictas dadas a la policía para que persiga a las personas que colocan petardos, en la Habana continúan ocurriendo diariamente por lo menos los o tres explosiones.

Más reajustes

HABANA, octubre 26.—Anunciase extraordinariamente que la Secretaría de Obras Públicas tendrá que realizar otro reajuste en sus gastos, ante la imposibilidad de mantener sus actuales gastos. Desde luego, este desmoronamiento no será tan importante como el realizado a primeros del mes en curso, pero de todos modos basta para haber llevado la

Está siendo muy felicitado por haber escapado del asalto de sus enemigos.

LIMA, Perú, octubre 26. (P.)—Los cómputos oficiales de las elecciones presidenciales del 11 de octubre, establecieron hoy que el candidato Luis Sánchez Cerro, ex-presidente provisional, había ganado las elecciones por una mayoría de más de 30,000 votos sobre su opositor más inmediato, doctor Victor Raúl Haya de la Torre.

Los resultados daban estas cifras: Sánchez Cerro, 117,711 votos; Haya de la Torre, 85,546; Jara Ureta, 17,348; Arturo Osorio, 10,267.

Centenas de visitantes se dieron cita hoy en la residencia del candidato triunfante, Sánchez Cerro, a presentarle sus felicitaciones y protestar contra el asalto de que fue víctima ayer por sus adversarios políticos.

El diario “El Comercio” elogia el manifiesto lanzado ayer por la junta de gobierno, en que se reclama la colaboración de todos los elementos, así como la nueva ley electoral, “que permitió que el Perú, por la primera vez en la historia, celebrara unas verdaderas elecciones libres e imparciales, que representan la expresión de la ciudadanía.”

El mismo diario acusa al partido aprista, que fué derrotado en los comicios, de haberse aliado con los viejos elementos de Leguía, en una tentativa de “lograr con las armas lo que les había negado la voluntad nacional.”

Viajeros

LIMA, Perú, octubre 26. (P.)—Paul Morand y su esposa salieron hoy de viaje para Guayaquil, rumbo a la Habana, en un aeroplano de la Panagra.

El ex presidente Ibáñez seá arrestado si regresa a Chile

SANTIAGO, Chile, 26 octubre. (P.)—El senado aprobó la resolución de la cámara de diputados en que se condenan como ilegales varios actos del ex presidente Ibáñez, tales como el destierro de senadores y diputados, lo que está expresamente prohibido por la constitución.

Según la decisión, el general Hinzpeter puede ser arrestado en caso de que regrese a Chile.

Los expertos en aeronáutica creen que el incendio ocurrió al haberse alojado una de las válvulas del tanque de gasolina por razón de la vibración del aparato.

La aviadora manifestó luego que atenta a la operación de recalentación los motores, como medida preventiva a la partida, dióse cuenta de que un grupo de personas corrían tras el monoplano dando gritos y cuando pudo darse cuenta, tenía la cabina llena de humo y las llamas la circundaban, optando por arrojarle por la ventana antes de que fuera demasiado tarde.

Agregó que la causa del incendio

Ruth Nichols fué víctima de nuevo accidente ayer

Cuando iba a partir en vuelo a Nueva York su monoplano fué pasto de las llamas

LOUISVILLE, Ky., octubre 26. (P.)—El monoplano de Ruth Nichols se prendió fuego hoy cuando la aviadora estaba “calentando” los motores en preparación para la continuación de su vuelo transcontinental hacia Nueva York. La audaz aviatrix tuvo apenas tiempo de arrojarle por una ventana del avión, antes de ser envuelta por las llamas.

La aviadora quedó algo alelada por la violencia del golpe sufrido al tirarse al suelo, pero pudo ser retirada por los ayudantes del aeropuerto, antes de que tal vez hubiera sufrido quemaduras por las llamas que dejaron al avión hecho un montón de escombros y cenizas.

Ruth se hallaba ya en la cabina de comando haciendo funcionar los motores cuando ocurrió el accidente. Las personas que presenciaban la operación previa a la partida vieron saltar una chispa y de inmediato prenderse en llamas. Dieron gritos a la joven aviatrix para que cerrara la llave de alimentación de gasolina, pero ni esto pudo hacerlo pues un segundo hubiere costado tal vez la vida.

Fuó evitado la explosión del tanque de gasolina gracias a la rapidez de los ayudantes que pudieron extinguir las llamas mediante extinguidores químicos.

Los expertos en aeronáutica creen que el incendio ocurrió al haberse alojado una de las válvulas del tanque de gasolina por razón de la vibración del aparato.

La aviadora manifestó luego que atenta a la operación de recalentación los motores, como medida preventiva a la partida, dióse cuenta de que un grupo de personas corrían tras el monoplano dando gritos y cuando pudo darse cuenta, tenía la cabina llena de humo y las llamas la circundaban, optando por arrojarle por la ventana antes de que fuera demasiado tarde.

Agregó que la causa del incendio

DESPUES DE MUERTO VUELVE A LA VIDA POR ESPACIO DE 20 MINUTOS

CLEVELAND, octubre 26. (P.)—La respiración artificial que se le administró después de hallarse aparentemente muerto, prolongó la vida hoy por espacio de veinte minutos a un muchacho de nueve años de edad llamado Peter Allen, en uno de los hospitales de esta ciudad.

El niño había fallecido debido a una parálisis del aparato respiratorio, cuya causa será objeto de posterior investigación y cuando las indicaciones del auscultador indicaban que el corazón había totalmente dejado de funcionar, habiendo por lo tanto desaparecido de todo vestigio de vida, los cirujanos le practicaron un corte en la laringe, insertaron tubo en el, y por medio de una máquina de respiración artificial, obligaron a los pulmones a seguir funcionando.

Al hacerse esto, el corazón del niño respondió y por espacio de veinte minutos comenzó a latir de nuevo normalmente, pero luego cesó definitivamente de hacerlo, produciéndose la muerte.

fué que una válvula de “inundación” se había alojado y tal vez una chispa del dispositivo originó el incendio.

Comunicóse inmediatamente por teléfono con Clarence Chamberlin que estaba esperando en el aeropuerto de Floyd Bennett en Nueva York, informándole del accidente. Chamberlin salió en el tren de la medianoche para Louisville, para ver que es lo que se puede salvar del avión quemado.

En los círculos aeronáuticos, así como entre los familiares y amigos de Ruth Nichols, se comenta con fervor de la extraña buena suerte

que parece acompañar a Ruth en diversas ocasiones, cuando ha sufrido accidentes que bien le habrían costado la vida.

El señor Benjamín Cohen, secretario personal del embajador de Chile, en su carácter de jefe, también los acompañó.

El señor Manuel Rivas Vial, presidente de la comisión de la Liga de Naciones para la protección de las minorías en el extremo oriente, acompañará al bajador como secretario general de los organismos de relaciones a Méjico.

El señor Benjamín Cohen, secretario personal del embajador de Chile, en su carácter de jefe, también los acompañó.

MONTEVIDEO, Uruguay, bre 26.—(P.) El consulado chileno en la capital uruguaya, que parece acompañar a Ruth en diversas ocasiones, cuando ha sufrido accidentes que bien le habrían costado la vida.

Consulado apedreado

MONTEVIDEO, Uruguay, bre 26.—(P.) El consulado chileno en la capital uruguaya, que parece acompañar a Ruth en diversas ocasiones, cuando ha sufrido accidentes que bien le habrían costado la vida.

Consulado apedreado

MONTEVIDEO, Uruguay, bre 26.—(P.) El consulado chileno en la capital uruguaya, que parece acompañar a Ruth en diversas ocasiones, cuando ha sufrido accidentes que bien le habrían costado la vida.

Consulado apedreado

MONTEVIDEO, Uruguay, bre 26.—(P.) El consulado chileno en la capital uruguaya, que parece acompañar a Ruth en diversas ocasiones, cuando ha sufrido accidentes que bien le habrían costado la vida.

Consulado apedreado

MONTEVIDEO, Uruguay, bre 26.—(P.) El consulado chileno en la capital uruguaya, que parece acompañar a Ruth en diversas ocasiones, cuando ha sufrido accidentes que bien le habrían costado la vida.

Consulado apedreado

MONTEVIDEO, Uruguay, bre 26.—(P.) El consulado chileno en la capital uruguaya, que parece acompañar a Ruth en diversas ocasiones, cuando ha sufrido accidentes que bien le habrían costado la vida.

Consulado apedreado

MONTEVIDEO, Uruguay, bre 26.—(P.) El consulado chileno en la capital uruguaya, que parece acompañar a Ruth en diversas ocasiones, cuando ha sufrido accidentes que bien le habrían costado la vida.

Consulado apedreado

MONTEVIDEO, Uruguay, bre 26.—(P.) El consulado chileno en la capital uruguaya, que parece acompañar a Ruth en diversas ocasiones, cuando ha sufrido accidentes que bien le habrían costado la vida.

Consulado apedreado

MONTEVIDEO, Uruguay, bre 26.—(P.) El consulado chileno en la capital uruguaya, que parece acompañar a Ruth en diversas ocasiones, cuando ha sufrido accidentes que bien le habrían costado la vida.

Consulado apedreado

MONTEVIDEO, Uruguay, bre 26.—(P.) El consulado chileno en la capital uruguaya, que parece acompañar a Ruth en diversas ocasiones, cuando ha sufrido accidentes que bien le habrían costado la vida.

Consulado apedreado

MONTEVIDEO, Uruguay, bre 26.—(P.) El consulado chileno en la capital uruguaya, que parece acompañar a Ruth en diversas ocasiones, cuando ha sufrido accidentes que bien le habrían costado la vida.

Consulado apedreado

MONTEVIDEO, Uruguay, bre 26.—(P.) El consulado chileno en la capital uruguaya, que parece acompañar a Ruth en diversas ocasiones, cuando ha sufrido accidentes que bien le habrían costado la vida.

Consulado apedreado

MONTEVIDEO, Uruguay, bre 26.—(P.) El consulado chileno en la capital uruguaya, que parece acompañar a Ruth en diversas ocasiones, cuando ha sufrido accidentes que bien le habrían costado la vida.

Consulado apedreado

MONTEVIDEO, Uruguay, bre 26.—(P.) El consulado chileno en la capital uruguaya, que parece acompañar a Ruth en diversas ocasiones, cuando ha sufrido accidentes que bien le habrían costado la vida.

Consulado apedreado

MONTEVIDEO, Uruguay, bre 26.—(P.) El consulado chileno en la capital uruguaya, que parece acompañar a Ruth en diversas ocasiones, cuando ha sufrido accidentes que bien le habrían costado la vida.

Consulado apedreado

MONTEVIDEO, Uruguay, bre 26.—(P.) El consulado chileno en la capital uruguaya, que parece acompañar a Ruth en diversas ocasiones, cuando ha sufrido accidentes que bien le habrían costado la vida.

Consulado apedreado

“Claro está que fumo LUCKIES ..hace años que los fumo”

“Claro está que fumo Luckies; hace años que los fumo. Y esa envoltura nueva de Cellophane con la lengüeta que hace posible abrirla rápidamente, es una gloria. Simplemente le pego un tironcito, y ya puedo obsequiarme un Lucky.”



Cierto día salió a relucir en la pantalla una película titulada “Brown of Harvard.” Ese mismo instante nació una estrella — Mr. William Haines, pero para nosotros simplemente, “Bill.” Su destacada actuación lo ha mantenido por espacio de 5 años entre los artistas de primera categoría. Admirable Vd. en “The New Adventures of Get-Rich-Quick Wallingford” de la Metro-Goldwyn-Mayer.

Bendita sea la lengüeta del LUCKY. “Cellophane” Humidifugo. Empaquetado hermético — Siempre en su punto. La Cajetilla Humidor Unica. ¡Zas — y se abrió! Obsérvese la lengüeta dividida en dos, en la parte superior de la cajetilla. Sujétese un lado con el pulgar, y rásquese el otro. ¡Zas — eso es todo! Sencilísimo, rápido, único. Una envoltura de “Cellophane” contra el polvo, a prueba de humedad, contra los microbios. Limpieza, protección, nitidez, ¡FRESCURA! ¡Hay algo más moderno que la cajetilla Humidor perfeccionada de los LUCKIES? — ¡Se abre con tanta facilidad! Señoras: De ahí que la LENGÜETA del LUCKY es una verdadera protección para las uñas.

“It's toasted”

La Protección de su Garganta contra la Irritación—contra la tos

Y el “Cellophane” Siendo Impermeable Retiene Siempre Fresco ese Sabor a “Toasted”

— con la Orquesta Lucky Strike de Baile los Martes, Jueves y Sábado por la noche, en las estaciones radiodifusoras de la N.B.C.

Elaborado con los tabacos más escogidos — la Flor de muchas Recolectones—sólo el LUCKY STRIKE salvaguarda la garganta, gracias al método exclusivo de “TOSTADURA” incluyendo la aplicación de los modernos Rayos Ultravioleta; procedimiento que sirve para expulsar ciertas substancias irritantes, picantes y ásperas, que existen innatas en toda hoja de tabaco. Expulsadas como están tales substancias irritantes, su LUCKY STRIKE se ve exento de ellas pues: “Al ser extraídas, mal pueden quedar en él!” Por eso, no es de admirar que los LUCKIES sean siempre benignos a la garganta.

Mr. Hoover y Monsieur Laval Piernas famosas



INTERESANTE fotografía sacada en la Casa Blanca de Washington, D. C., en la cual aparecen el primer mandatario de los Estados Unidos y el primer ministro de Francia, Monsieur Pierre Laval, paseándose por los jardines de la mansión presidencial al par que tratan de importantes asuntos internacionales.



MISS LUCY DORAÏNE, conocida actriz húngara, que acaba de llegar para hacer su debut americano en la pantalla. En su patria dicen que tiene las piernas más lindas de Hungría. Nosotros, tratándose de esas cuestiones, somos internacionistas.



LA PEQUEÑA casa de Phoenix, Ariz., en donde se cometió recientemente el famoso crimen de las dos descuartizadas y embauladas, descubierto en Los Angeles. A la izquierda las dos víctimas, Miss Hedwig Samuelson y Miss Miepagnes Leroy. A la derecha, Mrs. Ruth Judd, presunta autora del hecho.



El mayor "Jimmy" Doolittle, amistosamente recibido en la ciudad de México, al llegar de su magnífico vuelo desde Ottawa, Canadá, a dicha capital hispanoamericana. El aviador es el que con gran apetito va comiéndose un sandwich.



MISS YUEH MEI CHEN, aventajada estudiante de ciencias naturales del Wellesley College, de Wellesley, Mass., fotografiada haciendo experimentos en el laboratorio de dicha prestigiosa institución de enseñanza.



MISS DEBORAH JOY, que fué esposa de John Gilbert, aparece aquí con Mr. William Spencer Hook, comerciante de Los Angeles y con el cual va a contraer enlace matrimonial brevemente; queremos decir en breve tiempo, no por breve tiempo, ¿entienden?

Inaugurando el Puente de Washington



HISTORICO MOMENTO en que los gobernadores de los estados de Nueva York y Nueva Jersey, inauguraban oficialmente el sábado último el gran puente colgante sobre el Hudson, que une a ambos estados. A la izquierda Mr. Morgan Larson, primer ejecutivo de Nueva Jersey y a la derecha Mr. Franklin D. Roosevelt, gobernador de nuestro estado.



MRS. RUTH JUDD, autora del doble crimen de las mujeres descuartizadas de Los Angeles, en el hospital de la cárcel de dicha ciudad, en donde se halla recluida y asistiendo de las heridas que tiene, aparece aquí acompañada por su esposo el Dr. Judd. En el ángulo, la detenida fotografiada mientras hacía sus declaraciones preliminares el viernes último al ser arrestada.



MR. DAWSON ROBERTSON, deportista de la Universidad de Pennsylvania, instruyendo al joven de 17 años Arthur L. Kiviat, cómo se debe de correr una carrera a larga distancia. El joven es uno de los que participarán en los Juegos Olímpicos el próximo año en Los Angeles.

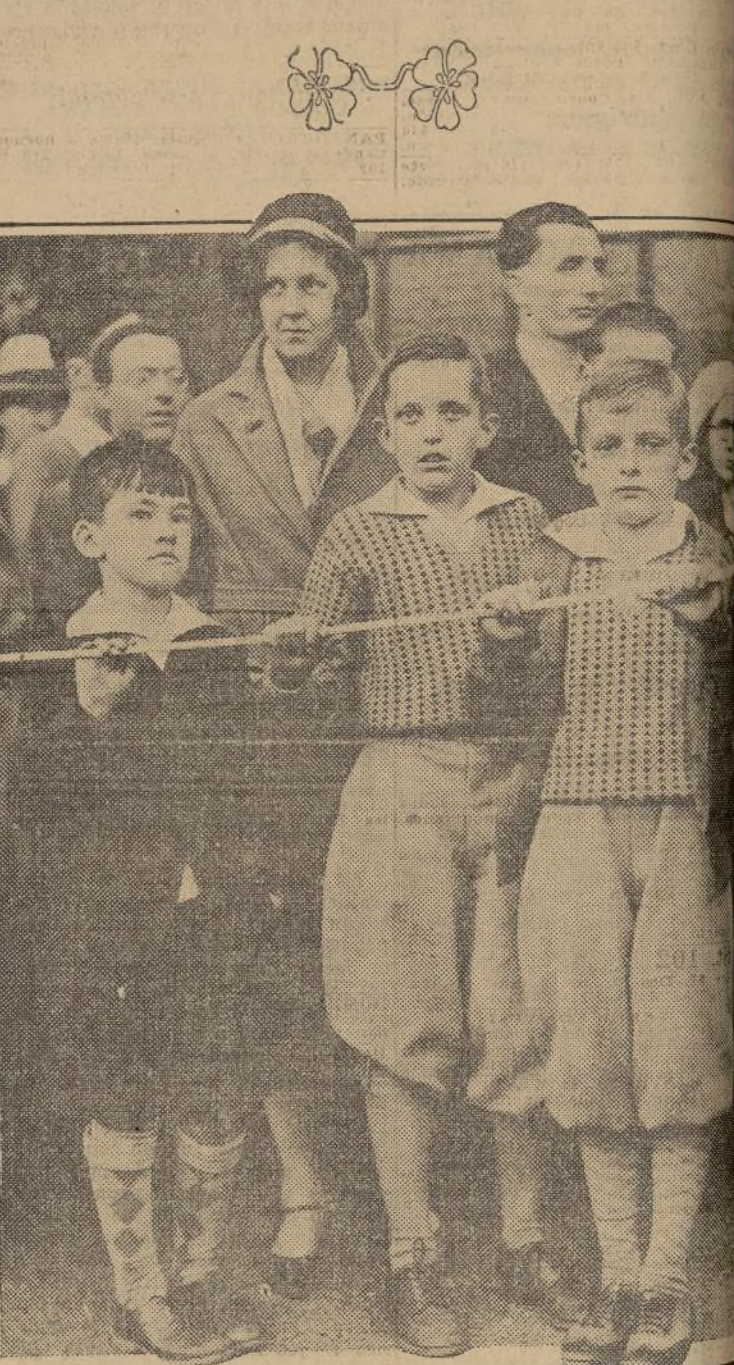


LA TRIPULACION del guarda-costas "Mojave" lanzando un cable por medio del cual se remolcará el buque "Boston College", para remolcarlo al quedar averiado a 200 millas de Boston, a causa de la rotura de la hélice.

Monsieur Laval en Washington



INTERESANTE grupo familiar hecho recientemente en los jardines de la Casa Blanca de Washington, D. C. En primer plano aparece Mr. Hoover con Monsieur Laval y detrás la primera dama de la nación con la encantadora hija del primer ministro de Francia, mademoiselle Josette Laval.



ESTOS TRES NIÑOS son los nietos del gran inventor Thomas A. Edison, que acaba de fallecer en West Orange, N. J. De izquierda a derecha son: Peter Edison, Bill Kitchers y su hermano Bob, los tres fotografiados recientemente en la referida población de New Jersey.

¿Lumbago?—esto curará

Esas agudas punzadas reumáticas! ¡Cómo duelen, señor! ¡Cómo le quitan el sueño! Cada movimiento es una punzada. Dádiva de los dioses, el Linimento de Sloan!



El saludable calor del Linimento de Sloan tonifica el cuerpo con la luz solar. Remueve el dolor inmediatamente. Millones usan para las punzadas reumáticas. Cómprese su frasco hoy mismo. Vale 35 centavos.

SLOAN'S LINIMENT

PARA LA Irritación DE LA Garganta

PINE-LETS

PASTILLAS DE PINO BLANCO PARA LA GARGANTA.

Alivian la tos, ronquera, pícor, carapí. Un desinfectante agradable para el aliento.

15c—en todas las farmacias—25c

Hechas por los fabricantes de "YUM".

AGENCIA FUNERARIA

"CAPILLA FUNERARIA"

Llamo a TRafalgar 7-8200

FRANK E. CAMPBELL

The Funeral Church Inc. (incorporated in N.Y.)

Broadway at 66th Street, N.Y.



EL PRIMER MINISTRO de Francia, M. Pierre Laval, colocando una gran corona de flores sobre la tumba del soldado desconocido en el cementerio de Arlington, en Washington, D. C. Como se sabe, M. Laval está en la capital federal de conferencias políticas con Mr. Hoover.

Industria, Banca y Comercio

Argentina tuvo balance favorable en su comercio exterior.—Colombia acuñará dos millones en monedas de medio peso.—Visita a Centro América de banqueros de Texas.—Arreglase la baja del cambio en El Salvador.—Aumenta el precio y demanda de café en Sao Paulo.—Sufrir un descenso la exportación de naranjas de Valencia.

ARGENTINA TUVO UN BALANCE FAVORABLE EN SU COMERCIO EXTERIOR

BUENOS AIRES, octubre. (Cable a Argentina Information Bureau).—Durante los nueve meses que terminaron el 30 del mes próximo pasado de este año, Argentina tuvo un balance favorable de \$31,542,000 en su comercio exterior. En el período similar del año pasado el país tuvo un balance desfavorable de \$45,062,000.

De acuerdo a las cifras dadas a conocer por el departamento de estadística nacional, la importación durante los nueve meses fué por valor de \$219,933,000. La recaudación de derechos de aduana a la importación fué de \$44,960,000.

COLOMBIA ACUÑA DOS MILLONES DE PESOS EN MONEDAS DE MEDIO PESO

BOGOTÁ, Colombia, octubre 26. (P).—El gobierno de la república dio un decreto ordenando se acuñaran hasta \$2,000,000 en monedas de plata de medio peso cada una, de peso y finura legal, conforme a las estipulaciones de la ley monetaria, monedas que estarán destinadas exclusivamente al servicio del tesoro nacional.

VISITA AEREA A CENTRO AMERICA DE BANQUEROS DE TEXAS

SAN SALVADOR, E. S., octubre 26. (P).—A bordo de varios aeroplanos llegaron a la capital, en excursión aérea por todo Centro América los banqueros, industriales y hombres de negocios que componen la misión enviada por la Cámara de Comercio de Dallas, Texas.

CONVIENESE EN LA BAJA DEL CAMBIO EN REUNION DE BANQUEROS SALVADOREÑOS

SAN SALVADOR, octubre 26. (P).—En reunión de banqueros, a la que asistieron representantes de todos los bancos nacionales y extranjeros, logróse bajar el cambio de 230 que había subido a 205 por ciento. El alza immoderada del cambio mantuvo alarmado al comercio durante los últimos quince días. La baja del cambio fué iniciada por el Banco Agrícola Comer-

cial, siguiendo luego el Banco Occidental y sucesivamente.

AUMENTAN EL PRECIO Y LA DEMANDA DE CAFE DE SAO PAULO

SAO PAULO, Brasil, octubre 26. (P).—En la semana que acaba de terminar ha notado con agrado un mejoramiento notable en el precio del café así como ha aumentado mucho la demanda hecha por los importadores de Francia y Estados Unidos.

Durante lo que va de mes se ha embarcado por el puerto de Santos la cantidad de 879,000 sacos de café de primera calidad.

El gobierno federal ha pospuesto la tramitación del empréstito interno de 14,000,000 que se tenía en negociación.

DISMINUYE LA EXPORTACION DE NARANJAS DE VALENCIA

Según datos recogidos por el Centro de Estudios Económicos de Valencia, la exportación de naranjas en el período 1930-31 ha sufrido un descenso de cerca de un 20 por ciento con respecto a la cantidad exportada en el período anterior.

La exportación valenciana de naranjas que representa el 85 por ciento de la exportación naranjera española y que procede de las zonas de La Plana y de la Ribera de Valencia, se ha elevado a 9,848,809 medias cajas por vía marítima y 23,219 toneladas por ferrocarril, dando un total computado de 15,069,159 medias cajas.

La exportación terrestre va destinada especialmente a Francia y en pequeñas cantidades a otros países europeos.

La marina, que representa los dos tercios de la total exportación valenciana de naranjas, se ha dirigido a los siguientes países: Gran Bretaña (49.4 por ciento), Alemania (20.5 por ciento), Países Bajos (17.3 por ciento), Bélgica (6.65 por ciento), etc. El valor de la total exportación naranjera en el período 1930-31, se calcula en unos 555,000,000 de pesetas papeles, correspondientes a 297,000,000 de pesetas oro, al cambio promedio ponderado durante la campaña naranjera.

DISMINUYE EL COMERCIO EXTERIOR DE CUBA EN EL PRIMER SEMESTRE DEL AÑO EN CURSO

HABANA, octubre 26.—De acuerdo con los datos estadísticos recientemente dados a conocer oficialmente, el volumen y costo del comercio exterior de Cuba ha disminuido durante el primer semestre del año en curso. Según dichos datos Cuba exportó en los primeros seis meses del año productos por valor de \$55,029,635. La importación cubana durante el mismo período fué por valor de \$49,356,452. Los dos guantes indican, comparados con el valor producido por importación y exportación en los años 29 y 30, que ha declinado el comercio en cantidad considerable.

QUEDARON INAUGURADAS LAS OFICINAS DE SOLICITUD DE EMPLEOS DEL MUNICIPIO

(Continuación de la 1.ª pág.)
 Distrito 1: Norte de W. 10th St. este de Broadway, entre del 10th y 11th St. Oficina: 257 Henry St.
 Distrito 2: Norte de W. 10th St. este de Broadway, entre del 10th y 11th St. Oficina: 257 Henry St.
 Distrito 3: Norte de W. 10th St. este de Broadway, entre del 10th y 11th St. Oficina: 257 Henry St.
 Distrito 4: Norte de W. 10th St. este de Broadway, entre del 10th y 11th St. Oficina: 257 Henry St.
 Distrito 5: Norte de W. 10th St. este de Broadway, entre del 10th y 11th St. Oficina: 257 Henry St.
 Distrito 6: Norte de W. 10th St. este de Broadway, entre del 10th y 11th St. Oficina: 257 Henry St.
 Distrito 7: Norte de W. 10th St. este de Broadway, entre del 10th y 11th St. Oficina: 257 Henry St.
 Distrito 8: Norte de W. 10th St. este de Broadway, entre del 10th y 11th St. Oficina: 257 Henry St.
 Distrito 9: Norte de W. 10th St. este de Broadway, entre del 10th y 11th St. Oficina: 257 Henry St.
 Distrito 10: Norte de W. 10th St. este de Broadway, entre del 10th y 11th St. Oficina: 257 Henry St.
 Distrito 11: Norte de W. 10th St. este de Broadway, entre del 10th y 11th St. Oficina: 257 Henry St.
 Distrito 12: Norte de W. 10th St. este de Broadway, entre del 10th y 11th St. Oficina: 257 Henry St.
 Distrito 13: Norte de W. 10th St. este de Broadway, entre del 10th y 11th St. Oficina: 257 Henry St.
 Distrito 14: Norte de W. 10th St. este de Broadway, entre del 10th y 11th St. Oficina: 257 Henry St.
 Distrito 15: Norte de W. 10th St. este de Broadway, entre del 10th y 11th St. Oficina: 257 Henry St.
 Distrito 16: Norte de W. 10th St. este de Broadway, entre del 10th y 11th St. Oficina: 257 Henry St.
 Distrito 17: Norte de W. 10th St. este de Broadway, entre del 10th y 11th St. Oficina: 257 Henry St.
 Distrito 18: Norte de W. 10th St. este de Broadway, entre del 10th y 11th St. Oficina: 257 Henry St.
 Distrito 19: Norte de W. 10th St. este de Broadway, entre del 10th y 11th St. Oficina: 257 Henry St.
 Distrito 20: Norte de W. 10th St. este de Broadway, entre del 10th y 11th St. Oficina: 257 Henry St.
 Distrito 21: Norte de W. 10th St. este de Broadway, entre del 10th y 11th St. Oficina: 257 Henry St.
 Distrito 22: Norte de W. 10th St. este de Broadway, entre del 10th y 11th St. Oficina: 257 Henry St.
 Distrito 23: Norte de W. 10th St. este de Broadway, entre del 10th y 11th St. Oficina: 257 Henry St.
 Distrito 24: Norte de W. 10th St. este de Broadway, entre del 10th y 11th St. Oficina: 257 Henry St.
 Distrito 25: Norte de W. 10th St. este de Broadway, entre del 10th y 11th St. Oficina: 257 Henry St.
 Distrito 26: Norte de W. 10th St. este de Broadway, entre del 10th y 11th St. Oficina: 257 Henry St.
 Distrito 27: Norte de W. 10th St. este de Broadway, entre del 10th y 11th St. Oficina: 257 Henry St.
 Distrito 28: Norte de W. 10th St. este de Broadway, entre del 10th y 11th St. Oficina: 257 Henry St.
 Distrito 29: Norte de W. 10th St. este de Broadway, entre del 10th y 11th St. Oficina: 257 Henry St.
 Distrito 30: Norte de W. 10th St. este de Broadway, entre del 10th y 11th St. Oficina: 257 Henry St.
 Distrito 31: Norte de W. 10th St. este de Broadway, entre del 10th y 11th St. Oficina: 257 Henry St.
 Distrito 32: Norte de W. 10th St. este de Broadway, entre del 10th y 11th St. Oficina: 257 Henry St.
 Distrito 33: Norte de W. 10th St. este de Broadway, entre del 10th y 11th St. Oficina: 257 Henry St.
 Distrito 34: Norte de W. 10th St. este de Broadway, entre del 10th y 11th St. Oficina: 257 Henry St.
 Distrito 35: Norte de W. 10th St. este de Broadway, entre del 10th y 11th St. Oficina: 257 Henry St.
 Distrito 36: Norte de W. 10th St. este de Broadway, entre del 10th y 11th St. Oficina: 257 Henry St.
 Distrito 37: Norte de W. 10th St. este de Broadway, entre del 10th y 11th St. Oficina: 257 Henry St.
 Distrito 38: Norte de W. 10th St. este de Broadway, entre del 10th y 11th St. Oficina: 257 Henry St.
 Distrito 39: Norte de W. 10th St. este de Broadway, entre del 10th y 11th St. Oficina: 257 Henry St.
 Distrito 40: Norte de W. 10th St. este de Broadway, entre del 10th y 11th St. Oficina: 257 Henry St.
 Distrito 41: Norte de W. 10th St. este de Broadway, entre del 10th y 11th St. Oficina: 257 Henry St.
 Distrito 42: Norte de W. 10th St. este de Broadway, entre del 10th y 11th St. Oficina: 257 Henry St.
 Distrito 43: Norte de W. 10th St. este de Broadway, entre del 10th y 11th St. Oficina: 257 Henry St.
 Distrito 44: Norte de W. 10th St. este de Broadway, entre del 10th y 11th St. Oficina: 257 Henry St.
 Distrito 45: Norte de W. 10th St. este de Broadway, entre del 10th y 11th St. Oficina: 257 Henry St.
 Distrito 46: Norte de W. 10th St. este de Broadway, entre del 10th y 11th St. Oficina: 257 Henry St.
 Distrito 47: Norte de W. 10th St. este de Broadway, entre del 10th y 11th St. Oficina: 257 Henry St.
 Distrito 48: Norte de W. 10th St. este de Broadway, entre del 10th y 11th St. Oficina: 257 Henry St.
 Distrito 49: Norte de W. 10th St. este de Broadway, entre del 10th y 11th St. Oficina: 257 Henry St.
 Distrito 50: Norte de W. 10th St. este de Broadway, entre del 10th y 11th St. Oficina: 257 Henry St.
 Distrito 51: Norte de W. 10th St. este de Broadway, entre del 10th y 11th St. Oficina: 257 Henry St.
 Distrito 52: Norte de W. 10th St. este de Broadway, entre del 10th y 11th St. Oficina: 257 Henry St.
 Distrito 53: Norte de W. 10th St. este de Broadway, entre del 10th y 11th St. Oficina: 257 Henry St.
 Distrito 54: Norte de W. 10th St. este de Broadway, entre del 10th y 11th St. Oficina: 257 Henry St.
 Distrito 55: Norte de W. 10th St. este de Broadway, entre del 10th y 11th St. Oficina: 257 Henry St.
 Distrito 56: Norte de W. 10th St. este de Broadway, entre del 10th y 11th St. Oficina: 257 Henry St.
 Distrito 57: Norte de W. 10th St. este de Broadway, entre del 10th y 11th St. Oficina: 257 Henry St.
 Distrito 58: Norte de W. 10th St. este de Broadway, entre del 10th y 11th St. Oficina: 257 Henry St.
 Distrito 59: Norte de W. 10th St. este de Broadway, entre del 10th y 11th St. Oficina: 257 Henry St.
 Distrito 60: Norte de W. 10th St. este de Broadway, entre del 10th y 11th St. Oficina: 257 Henry St.
 Distrito 61: Norte de W. 10th St. este de Broadway, entre del 10th y 11th St. Oficina: 257 Henry St.
 Distrito 62: Norte de W. 10th St. este de Broadway, entre del 10th y 11th St. Oficina: 257 Henry St.
 Distrito 63: Norte de W. 10th St. este de Broadway, entre del 10th y 11th St. Oficina: 257 Henry St.
 Distrito 64: Norte de W. 10th St. este de Broadway, entre del 10th y 11th St. Oficina: 257 Henry St.
 Distrito 65: Norte de W. 10th St. este de Broadway, entre del 10th y 11th St. Oficina: 257 Henry St.
 Distrito 66: Norte de W. 10th St. este de Broadway, entre del 10th y 11th St. Oficina: 257 Henry St.
 Distrito 67: Norte de W. 10th St. este de Broadway, entre del 10th y 11th St. Oficina: 257 Henry St.
 Distrito 68: Norte de W. 10th St. este de Broadway, entre del 10th y 11th St. Oficina: 257 Henry St.
 Distrito 69: Norte de W. 10th St. este de Broadway, entre del 10th y 11th St. Oficina: 257 Henry St.
 Distrito 70: Norte de W. 10th St. este de Broadway, entre del 10th y 11th St. Oficina: 257 Henry St.
 Distrito 71: Norte de W. 10th St. este de Broadway, entre del 10th y 11th St. Oficina: 257 Henry St.
 Distrito 72: Norte de W. 10th St. este de Broadway, entre del 10th y 11th St. Oficina: 257 Henry St.
 Distrito 73: Norte de W. 10th St. este de Broadway, entre del 10th y 11th St. Oficina: 257 Henry St.
 Distrito 74: Norte de W. 10th St. este de Broadway, entre del 10th y 11th St. Oficina: 257 Henry St.
 Distrito 75: Norte de W. 10th St. este de Broadway, entre del 10th y 11th St. Oficina: 257 Henry St.
 Distrito 76: Norte de W. 10th St. este de Broadway, entre del 10th y 11th St. Oficina: 257 Henry St.
 Distrito 77: Norte de W. 10th St. este de Broadway, entre del 10th y 11th St. Oficina: 257 Henry St.
 Distrito 78: Norte de W. 10th St. este de Broadway, entre del 10th y 11th St. Oficina: 257 Henry St.
 Distrito 79: Norte de W. 10th St. este de Broadway, entre del 10th y 11th St. Oficina: 257 Henry St.
 Distrito 80: Norte de W. 10th St. este de Broadway, entre del 10th y 11th St. Oficina: 257 Henry St.
 Distrito 81: Norte de W. 10th St. este de Broadway, entre del 10th y 11th St. Oficina: 257 Henry St.
 Distrito 82: Norte de W. 10th St. este de Broadway, entre del 10th y 11th St. Oficina: 257 Henry St.
 Distrito 83: Norte de W. 10th St. este de Broadway, entre del 10th y 11th St. Oficina: 257 Henry St.
 Distrito 84: Norte de W. 10th St. este de Broadway, entre del 10th y 11th St. Oficina: 257 Henry St.
 Distrito 85: Norte de W. 10th St. este de Broadway, entre del 10th y 11th St. Oficina: 257 Henry St.
 Distrito 86: Norte de W. 10th St. este de Broadway, entre del 10th y 11th St. Oficina: 257 Henry St.
 Distrito 87: Norte de W. 10th St. este de Broadway, entre del 10th y 11th St. Oficina: 257 Henry St.
 Distrito 88: Norte de W. 10th St. este de Broadway, entre del 10th y 11th St. Oficina: 257 Henry St.
 Distrito 89: Norte de W. 10th St. este de Broadway, entre del 10th y 11th St. Oficina: 257 Henry St.
 Distrito 90: Norte de W. 10th St. este de Broadway, entre del 10th y 11th St. Oficina: 257 Henry St.
 Distrito 91: Norte de W. 10th St. este de Broadway, entre del 10th y 11th St. Oficina: 257 Henry St.
 Distrito 92: Norte de W. 10th St. este de Broadway, entre del 10th y 11th St. Oficina: 257 Henry St.
 Distrito 93: Norte de W. 10th St. este de Broadway, entre del 10th y 11th St. Oficina: 257 Henry St.
 Distrito 94: Norte de W. 10th St. este de Broadway, entre del 10th y 11th St. Oficina: 257 Henry St.
 Distrito 95: Norte de W. 10th St. este de Broadway, entre del 10th y 11th St. Oficina: 257 Henry St.
 Distrito 96: Norte de W. 10th St. este de Broadway, entre del 10th y 11th St. Oficina: 257 Henry St.
 Distrito 97: Norte de W. 10th St. este de Broadway, entre del 10th y 11th St. Oficina: 257 Henry St.
 Distrito 98: Norte de W. 10th St. este de Broadway, entre del 10th y 11th St. Oficina: 257 Henry St.
 Distrito 99: Norte de W. 10th St. este de Broadway, entre del 10th y 11th St. Oficina: 257 Henry St.
 Distrito 100: Norte de W. 10th St. este de Broadway, entre del 10th y 11th St. Oficina: 257 Henry St.

CAMBIOS

País	Libras	Vier.	Juev.	Semana
Argentina	3.31 1/2	3.27 1/2	3.28	
Brasil	2.50	2.45	2.46	
Chile	2.50	2.45	2.46	
Colombia	2.50	2.45	2.46	
Costa Rica	2.50	2.45	2.46	
Cuba	2.50	2.45	2.46	
Ecuador	2.50	2.45	2.46	
El Salvador	2.50	2.45	2.46	
Francia	2.50	2.45	2.46	
Guatemala	2.50	2.45	2.46	
Haití	2.50	2.45	2.46	
Honduras	2.50	2.45	2.46	
Italia	2.50	2.45	2.46	
Jamaica	2.50	2.45	2.46	
Paraguay	2.50	2.45	2.46	
Perú	2.50	2.45	2.46	
Puerto Rico	2.50	2.45	2.46	
República Dominicana	2.50	2.45	2.46	
Uruguay	2.50	2.45	2.46	
Venezuela	2.50	2.45	2.46	

TESORO DE EE. UU.

Octubre 23, 1931.
 Ing. Aduanas . . . \$ 25,931,985.88
 Balance . . . \$ 319,043,024.23
 Gastos . . . \$ 13,524,615.42

La delegación de Costa Rica a la cuarta Conferencia Panamericana, consiguió fuera aprobada su ponencia.—Puerto Limón volverá al movimiento y actividad anteriores.

SAN JOSE, Costa Rica, octubre. (Por correo).—Ha caudado general júbilo en todo el país la resolución aprobada por la Cuarta Conferencia Panamericana, en una de sus reuniones celebradas hace días en Washington, declarando puerto libre a Puerto Limón, importante entrada comercial y marítima por el lado del Atlántico, a la nación costarricense.

La resolución de declarar puerto libre a Limón fué aprobada por unanimidad de votos en la Cuarta Conferencia Panamericana, inmediatamente de haberse puesto a consideración por la delegación de Costa Rica.

Existe la creencia general y firme en todo el país que el hecho mismo de declararse libre a Puerto Limón, significa un verdadero triunfo para Costa Rica, pues es evidente que ello significará el retorno de aquel importante puerto al movimiento importante de mercancías y vapores que tuvo hasta hace poco, antes de que fuera afectado por la depresión económica y la disminución del comercio frutero, para el cual fué siempre puerto de primera importancia.

La deuda pública de Costa Rica

Según el informe presentado por el diputado Gutiérrez, miembro de la Comisión de Hacienda al congreso de Costa Rica, el 31 de diciembre de 1930 la República debía: Deuda Exterior: Empréstito francés, Frs. 5,651,000, igual a 904,160,000 colones; Empréstito inglés, \$1,565,100, Col. 3,447,500; Empréstito americano, \$3,447,500, Col. 2,790,000; Empréstito español, \$1,565,100, Col. 3,447,500; Total: 68,341,190 colones.

La deuda interna al 30 de junio de este año llegaba a 30,017,443.15 colones, y la externa, en virtud de las amortizaciones hechas hasta esa fecha, era de 67,391,847 colones, dando un total para ambas—sin tomar en cuenta la diferencia respecto de la deuda francesa—de \$97,409,090.15 céntimos.

“Conviene señalar el hecho—informó el diputado Gutiérrez—de que en los meses de enero a junio—ambos inclusive—de este año, el aumento efectivo de nuestras deudas fué de 3,314,337.56 colones a razón de más de 550,000 colones mensuales.

“La relación de esto con nuestro presupuesto es que para el año de 1932 deberemos destinar el 44 por ciento de las entradas fiscales al servicio de las deudas.”

Estudio de las entradas. Renta de Aduanas, incluido el impuesto de Conversión de 1929 a hoy esta renta dió los siguientes resultados: 1929, Colones 20,556,275; 1930, primer semestre, 6,654,890; segundo semestre, 6,817,851; colones 13,472,741; 1931, primer semestre, 6,184,283; total, 1930-31: 13,272,741 colones.

Renta de licencias: en 1929 produjo, 5,514,315; 1930, primer semestre, 2,287,499, segundo semestre, 2,097,226, total este año, 4,384,725; 1931, primer semestre, 1,730,219 colones.

Impuestos fijos de exportación. El producto de ella ha sido: en 1929, 2,435,838; 1930, primer semestre, 1,304,737, segundo semestre, 1,027,463, total este año: 2,332,200; 1931, primer semestre, 1,149,691 colones.

Impuestos de exportación de banana. en 1929 produjo, 244,484; 1930, primer semestre, 120,969, segundo semestre 210,887. En el primer semestre fué 198,889 colones.

Impuestos directos. Para apreciar mejor la entrada probable de esta renta, tomamos los datos de 1924: en 1924, 435,912; 1925, 398,173; 1926, 488,784; 1927, 560,000; 1928, 1,174,435; 1929, 1,004,846; 1930, 1,990,870; 1931, primer semestre, 550,005 colones.

Los estados se gobiernan en Méjico con sus propios hombres

CIUDAD DE MEJICO, octubre 26. (P).—En telegrama recibido aquí de Ensenada, firmado por el partido nacional revolucionario de Baja California, se pide al gobernador del distrito norte de Baja California, señor Agustín Olachea, que escoja sus subordinados entre los mexicanos, y no entre los extranjeros, de cualquiera otra parte de Méjico.

En las oficinas de registro se agruparán los solicitantes de acuerdo con el grado de su necesidad inmediata: primero los que carecen de todo (trabajo, pan, abrigo, renta domiciliar, etc.) y así sucesivamente, según vayan permitiendo los fondos colectados.

Una solicitud registrada será investigada cuidadosa y severamente. Cuando se haya logrado obtener el empleo requerido se notificará al interesado a su dirección de domicilio.

EL ARTE Y LA NOBLEZA SE UNEN



MISS ADELE ASTAIRE, hermosa actriz y conocida bailarina americana, que ha confirmado los rumores sobre su próximo matrimonio en el mes de enero con Lord Charles Cavendish, duque de Devonshire. La artista se retirará a la vida privada después de su casamiento. El lord aparece en el ángulo.

Japón declara sin valor la decisión del consejo

(Continuación de la 1.ª pág.)
 que las Ligas de los países anteriores que sean necesarios.
 “La ocupación de Manchuria por el Japón sin que precediera provocación, no refleja la voluntad del pueblo entero japonés. Fué resultado de la desordenada ambición de un pequeño grupo de militaristas japoneses.
 “Debemos hacer todo lo posible para resistir a este militarismo, pero no debemos comprender en la hostilidad a la entera nación japonesa.
 “Puesto que la paz del oriente depende de la amistad de nuestros pueblos, esperamos que la mayoría de la nación japonesa dará los pasos para remediar la infortunada situación en Manchuria.”

La opinión del presidente chino, que generalmente se considera para las actividades de 2,000 prosélitos en muchos centros. El órgano oficial del gobierno de Nankin aseguraba que la amenaza de paz no se había terminado en el oriente, y añadía que únicamente la real retirada de las tropas japonesas de las áreas ocupadas podría eliminar las peligrosas posibilidades, a la vez que aumentaba en China la creencia de que Japón reanudaría sus agresiones lo más pronto posible.

El órgano oficial “Daily News” urgía al pueblo chino a que se preparara para hacer frente a la crisis futura.

Las primeras escaramuzas. TOKIO, Japón, octubre 26.—(P).—Noticias oficiales japonesas de Mukden informan hoy que un japonés y cinco chinos habían sido muertos por tropas chinas en el distrito de Cheishan, cerca de Lio Yang.

El servicio ferroviario en Taonan, se agrega, había sido suspendido por las actividades de 2,000 bandoleros chinos que volaron una sección del enriado y dispararon contra los edificios de la estación, enviándose allí tropas japonesas.

Japón invade más. TOKIO, Japón, octubre 26.—(P).—Las tropas japonesas han penetrado más en territorio manchuriano, luego de recibirse noticias de ataques por bandoleros chinos.

El general Honjo, comandante de las fuerzas japonesas en la provincia norte de China, dijo que la última maniobra era para proteger el ferrocarril Taonan-Chenchiatien Supingki, que fué construido con dinero prestado por el ferrocarril del Japón Manchuriano controlado por los japoneses.

Honjo informó que la línea ferroviaria japonesa había pedido protección y el movimiento de tropas comenzó el domingo.

El informe general indicaba que como mil bandidos, muchos de los cuales se dice que estaban disfrazados de soldados chinos, atacaron las estaciones cerca de Chenchiatien el viernes y el sábado. Atacaron también otras estaciones donde los japoneses tienen propiedades y otros intereses, dijo Honjo.

Las autoridades de Tokio dijeron que los intereses japoneses en el ferrocarril alcanzaban a los 49,000,000 de yens (unos \$24,500,000).

Los funcionarios del gobierno hicieron ver claramente que a menos que China convenga en proteger a los nacionales japoneses, Japón no tiene intención de aceptar la resolución del consejo de la Liga ordenando la evacuación de Manchuria para el 16 de noviembre.

Un portavoz dice que tropas y ciudades japonesas, así como las propiedades japonesas, están en peligro constante en Manchuria a causa de los bandidos chinos.

El Japón ha expresado su disposición a buscar negociaciones directas con China sobre la controversia manchuriana, si China ofrece asumir responsabilidad por la policía en los distritos donde residen japoneses o éstos tienen propiedades. Se hizo ayer hincapié, sin embargo, en que las perspectivas de arbitraje se hacen cada vez más difíciles en consideración a la reorganización dentro de China.

Los gobiernos nacionalista y cantoneses tratando de solucionar diferencias.

NOTAS DEL PUERTO

LA PRENSA no se hace responsable de cambios inesperados que ocurran en la fecha de llegada y salida de los barcos

LLEGAN

APORES DE PASAJE Y CARGA QUE SON ESPERADOS
 Martes, 27 de octubre.
 AMERICAN LEGION, de Buenos Aires, octubre 10, al muelle 15, N. Y. Docks, Brooklyn, 530 a. m.
 AQUETANA, de San Juan, octubre 21, al muelle 14, río Norte, al mediodía.
 MADISON, de Norfolk, octubre 26, al muelle 25, río Norte, 3 p. m.
 ORIENTE, de Habana, octubre 24, al muelle 14, río Este, 9 a. m.
 PONCE, de San Juan, octubre 21, al muelle 22, N. Y. Docks, Brooklyn, 8 a. m.
 TIVIVES, de Puerto Barrios, octubre 19, al muelle 5, río Norte, 8 a. m.
 YORO, de La Ceiba, al muelle 29, río Este, 8 a. m.
 Miércoles, 28 de octubre.
 Vapores: Precedencia Salto
 BARACOA, Cartagena, octubre 11, al muelle 15, N. Y. Docks, Brooklyn, 530 a. m.
 LARA, La Guaira, octubre 11, al muelle 14, río Norte, al mediodía.
 PAN AMERICA, de Panamá, octubre 11, al muelle 14, río Norte, al mediodía.
 ZACAPA, Santa Marta, octubre 11, al muelle 14, río Norte, al mediodía.
 Europa, Bremen, octubre 11, al muelle 14, río Norte, al mediodía.
 Hamilton, Norfolk, octubre 11, al muelle 14, río Norte, al mediodía.
 Lafayette, Havre, octubre 11, al muelle 14, río Norte, al mediodía.
 AMAPALA, La Ceiba, octubre 11, al muelle 14, río Norte, al mediodía.
 Carinthia, Bermuda, octubre 11, al muelle 14, río Norte, al mediodía.
 Cherokee, Charleston, octubre 11, al muelle 14, río Norte, al mediodía.
 Hamilton, Norfolk, octubre 11, al muelle 14, río Norte, al mediodía.
 Madison, Norfolk, octubre 11, al muelle 14, río Norte, al mediodía.
 MORRO CASTLE, Veracruz, octubre 11, al muelle 14, río Norte, al med