

# SOMBRA'S

1945

Revista Fotográfica



AÑO III-NOVIEMBRE, 1946  
PUBLICACION MENSUAL

N.º 30

4 ptas.

Ayuntamiento de Madrid







# SOMBRAS

REVISTA MENSUAL DE FOTOGRAFIA

AÑO III

NUM. 30

NOVIEMBRE 1946

FUNDADOR:  
DOMINGO DE LUIS

DIRECTOR:  
FEDERICO VELILLA

Redacción y Administración:  
Avenida José Antonio, número 11  
M A D R I D      Teléfono 26272

SUSCRIPCIONES:  
España: Un año (12 números)..... 43 ptas.  
Extranjero: » » ..... 60 »  
Números atrasados ..... 5 »

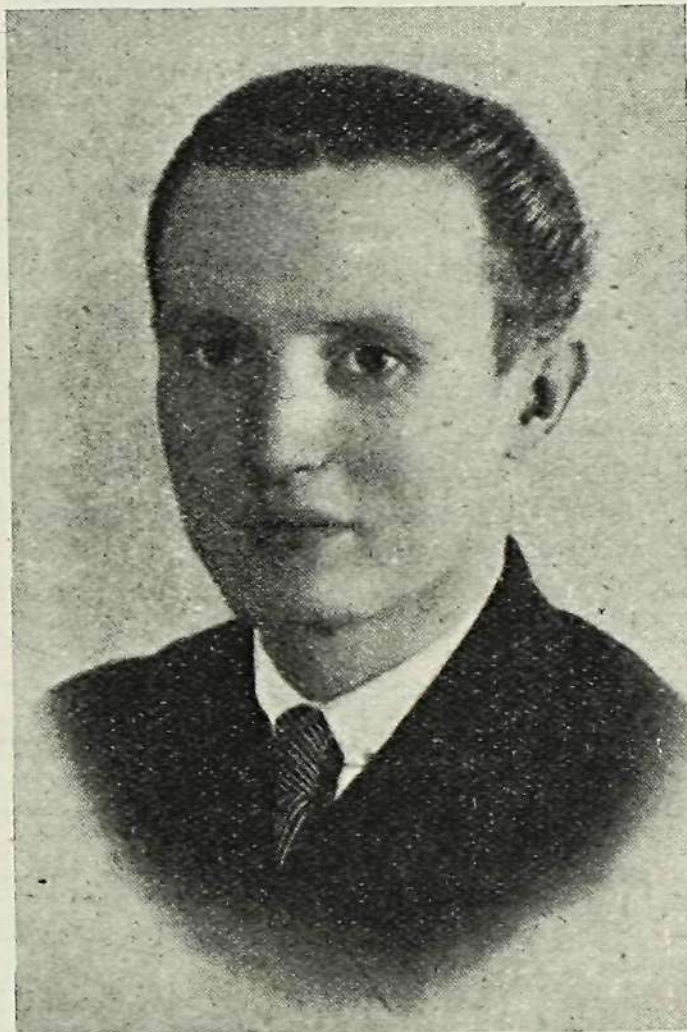
AGOTADOS LOS  
NUMEROS DE  
"SOMBRAS":  
4-5-9-II y 12

PORTADA DEL ARTISTA VENTURA  
Estudio de fotografía en movimiento, especial para la Revista SOMBRAS. Tomada con Leica, objetivo Elmaz-3.5.5, en diafragma F. 4 a un 20 de velocidad.

## Nueva etapa

*Empieza SOMBRAS una nueva etapa bajo el imperativo de dos consignas que nos proponemos cumplir con la fidelidad que se debe a lo sagrado y conscientes de un deber que, al aceptar, nos obliga tácitamente a la más noble conducta y al sincero cumplimiento.*

*Deberemos pues, en primer lugar, y como amigos que fuimos de Domingo de Luis (que en paz*



*descanse), continuar su tarea sustituyéndolo, imponiéndonos como norma el peculiar afán y sincero amor que, unidos a su voluntad, vencieron dificultades y consiguieron dar cima a una empresa que empezó como un sueño y llegó a la realidad actual tomando cuerpo y asideros que le confieren esperanzas de perennidad. Y esta perennidad es la que nos proponemos conseguir guiados por el anhelo de honrar la memoria de una juventud quebrada en plena tarea exhaustiva.*

*Su recuerdo presidirá siempre estas páginas y nos marcará pautas en las que nos esforzaremos para el logro de una feliz continuación.*

*En segundo lugar, y después de agradecer una*



vez más las abundantes muestras de simpatía y participación en el dolor, recibidas de los lectores al desaparecer nuestro fundador, hemos también de hacer patente gratitud por la unánime ayuda de todos desde la aparición de SOMBRAS, permitiendo el triunfo de la revista, sorteando victoriosamente los escollos inherentes a la empresa, hasta el definitivo afianzamiento.

Debemos, pues, hacer solemne promesa de no defraudar en el futuro a esta gran familia de lectores, conservando el tono de la revista y ayudándoles en sus nobles aficiones.

Además, hacemos a todos cordial invitación y general llamada para que cada día considere más suyas estas páginas, colaborando en ellas y haciéndonos sugerencias.

No esperamos elogios por este primer número, con el que ni siquiera hemos conseguido una presentación decorosa; pero séanos permitido, en favor nuestro, invocar la premura impuesta por las circunstancias mientras aseguramos ofrecer mejor contextura en el próximo. No incurriremos en la clásica manía de anunciar ambiciosos proyectos, que con frecuencia se malogran, y preferimos la labor continua, procurando superarnos sacando provecho de la experiencia cotidiana.

Es también anhelo nuestro que todas las Asociaciones, Clubs y Peñas fotográficas, tengan por suya esta revista, cuyas columnas podrán emplear como tribuna para propagar los comunicados y noticias de interés general, cual lo han venido haciendo, y aun con mayor extensión y frecuencia.

Resumimos y terminamos, asegurando que las rúbricas y servicios que viene manteniendo SOMBRAS no solamente serán continuados, sino que procuraremos ampliarlos y mejorarlos, no escatimando esfuerzo alguno aun a trueque de topar con dificultades cuya eventualidad no se nos escapa, pero seguros también de encontrar recompensas con la comprensión y aprecio de los lectores, que, a buen seguro, apreciarán la labor. Esto únicamente nos interesa, y hacia tal meta dirigiremos desvelos y trabajo, rogando paciencia y un plazo—muy corto plazo—para juzgarnos.

Sería ingrato terminar estas líneas sin consignar, cual cumple, lo valiosa que fué para la revista la continua colaboración de los Sres. Susana, Gálvez y Tinoco, hoy tan conocidos de los lectores, los cuales se separan voluntariamente de la Redacción. Reciban aquí, públicamente, nuestros agradecimientos, al par que les deseamos éxitos en sus nuevas empresas.

## PROCEDIMIENTO AL CARBON ALBUMINA F. P.

NOVEDAD FOTOGRAFICA NOTABILISIMA, descubierta, merced a azar, en el curso de una preparación de papeles gelatinados.

Proceso—de suma facilidad—inverso al Fressón. Como éste, da imágenes bellísimas en tonos negros, sepia y "calientes". El papel es también utilizable para obtener pruebas a "las tintas grasas".

¡POSITIVE USTED AL CARBON ALBUMINA F. P. SUS CLISES SELECCIONADOS!

¡¡RESULTADOS SORPRENDENTES!!

El inventor hace personalmente demostraciones, una vez por semana. — Pida prospecto.

EXPOSICION FOTOGRAFICA Y VENTA EN

**SARRALDE**

Montera, 29.

M A D R I D

Teléf. 16110.



# ORIENTACIONES PARA EL PRINCIPIANTE

Por JUAN FERNANDO

En infinidad de ocasiones y en diversas revistas fotográficas se ha hablado del procedimiento positivo, pero casi siempre sin concederle demasiada importancia, a esta parte de la fotografía. Son muchos los aficionados que constantemente reclaman nuestra atención pidiendo consejos que puedan evitar las grandes "tragedias" que sufren en sus improvisados laboratorios; y guiados por el único afán de facilitarles algunos conocimientos sencillos, sin "tecnicismo" pero eficaces, emprendo gustoso esta campaña.

He dicho al principio que son muchas las consultas que se nos hace sobre el positivado, operación esta que, si bien no es la parte fundamental de la fotografía, requiere un especialísimo cuidado si se quieren obtener buenos resultados; así, pues, empezaremos por un pequeño resumen de defectos, causas y posibles remedios que pueden ocurrir con los papeles bromuro.

Una vez asegurado de que están perfectamente limpios el vidrio de la prensa o positivadora y el de la negativa (si se trata de placa), y completamente exenta de partículas de polvo, se saca una hoja de papel sensible, comprobando cuál es su parte emulsionada—que generalmente lo será su parte cóncava; pero, en caso de duda, se comprobará humedeciendo con los labios una de sus esquinas, adhiriéndose la parte que corresponde a la gelatina—, se coloca ésta en contacto con la gelatina de la negativa, se tapa la prensa y se da la exposición elegida, que dependerá de la intensidad del negativo, de la rapidez del papel empleado, del voltaje de la lámpara y de la distancia de ésta al clisé. Para conocerla exactamente, es conveniente hacer unas pequeñas pruebas con pequeños trocitos del papel sensible que se ha de emplear; se comprueba si la exposición ha sido exacta, o, en caso contrario, se repite la operación hasta conseguir el resultado deseado. Ya tenemos la imagen latente, pero "invisible", y vamos a revelar.

*La imagen no sale o apenas aparece.*—Puede ser debido a que la exposición ha sido demasiado corta, a que nos hemos equivocado con la cara del papel, o a que el revelador es demasiado viejo o está mal preparado.

*La imagen resulta con demasiado contraste, y, por lo tanto, dura.*—Puede depender de que el negativo sea muy duro, y la exposición que se le ha dado a la copia ha sido corta, o que el papel que se ha elegido no es el apropiado. Dándole más tiempo de exposición o cambiando el papel por otro más suave se conseguirá disminuir los contrastes, y por lo tanto, una prueba normal; pero si el negativo es excesivamente duro, convendrá rebajarlo con procedimientos químicos de que más adelante hablaremos.

*La imagen resulta gris y sin contrastes.*—Las causas pueden ser que la negativa es corta de exposición y ha resultado demasiado débil, que la

**ATHIA**

A P A R A T O

Patente núm. 169.464



Amplía  
Reproduce  
Proyecta

**24 × 36**

con 4—6  
110-125  
voltios

**ATHIA**

Trineos de enfoque. Cajas de enfoque Contax

**ATHIA**

Pies de trípode reglables

**ATHIA**

Cargadores automáticos para cargar en plena luz los cartuchos Leica, Contax, Retina, etc., con 1,60 mts. de película 35 mm.

Patente núm. 172.858

**ATHIA**

Artículos fotográficos y cinematográficos  
LABORATORIO FOTOGRAFICO

Villanueva, 27 - Teléfono 56697 - MADRID



exposición a la prueba ha sido excesiva y se ha revelado poco, o que el papel empleado es demasiado suave. Cambiando el papel por otro más duro o corrigiendo la exposición, se conseguirá la prueba deseada.

*La imagen aparece con un color pardoverdoso poco intenso y los blancos no tienen pureza.*—Puede ser debido a exposiciones largas, a demasiada cantidad de bromuro potásico en el baño del revelador, a fijador muy gastado que contiene gran cantidad de sales de plata, o que el papel empleado es demasiado viejo.

*La imagen aparece con puntos y rayas negras, o puntos claros y circulares.*—Puede ser debido a burbujas de aire que impiden al revelador actuar por igual, a presiones o roces sobre la superficie sensible durante las distintas manipulaciones a que se somete el papel, restregando unas copias con otras o contra la gelatina de la negativa.

Este defecto puede disimularse en el mismo baño revelador, frotando delicadamente con la yema de los dedos la superficie alterada.

*La imagen tiene intensidad normal, pero los*

*blancos no son puros.*—Puede ser debido a que el papel sensible no ha sido tratado con el cuidado que merece antes de emplearlo, a que el baño revelador tiene poco bromuro potásico, o a un revelado excesivo.

*La imagen presenta manchas amarillas.*—Puede ser originado porque la copia se ha tenido demasiado tiempo en el revelador, porque ha sido manchada con los dedos sucios de hiposulfito antes del fijado, o porque no se ha sumergido de golpe y uniformemente en el fijador o éste ha sido insuficiente.

Las copias en papel bromuro, tratadas normalmente, tienen hermosos blancos y negros, que pasa por una gama de tonalidades muy agradable; pero esto sólo se consigue mediante un perfecto proceso de laboratorio y un cuidado especialísimo en la elección de los papeles que se eligen, consiguiéndose en la mayoría de los casos, que negativos casi inservibles puedan dar copias aceptables, que pueden pasar por buenas por haber sabido elegir su papel apropiado, y que, en caso contrario, su destino hubiera sido irremisiblemente el cesto de los papeles.

**TRANSFORMACION Y RESTAURACION DE FOTOGRAFIAS  
COMPOSICIONES FOTOGRAFICAS  
AMPLIACIONES AL OLEO  
MINIATURAS**

**DESCUENTOS A PROFESIONALES**      **AMPLIACIONES DIBUJADAS, COLOR O NEGRO  
RETRATOS AL PASTEL  
DIBUJOS A PLUMA**

**PREPARACION DE ORIGINALES PARA  
FOTOGRAFADO DIRECTO O DE LINEA,  
DESTINADOS A PROPAGANDA  
(anuncios en prensa, catálogos, etc.)**

**ENVIOS A PROVINCIAS  
CONTRA REEMBOLSO**

**VALENTIN FERNANDEZ LOPEZ**

Blasco de Garay, 24

Teléfono 36877

M A D R I D



# ANUARIO FOTOGRAFICO "SOMBRA S"

## 1947

El éxito de nuestro Anuario 1946 será superado por el próximo, que contendrá importantes mejoras, como justa correspondencia al interés demostrado por los suscriptores.



Rogamos se nos informe de cuantas rectificaciones haya lugar de hacer en las direcciones y se nos indiquen las omisiones involuntarias, ayudándonos en la tarea para que dicha publicación sea lo más completa posible, al par que recordamos la gratuidad de figurar cada cual en las listas que les correspondan: profesionales, aficionados, fabricantes, tiendas, almacenistas, proveedores, asociaciones, etc.

### JOSE ORTIZ

FABRICA DE TARJETAS Y ALBUMES  
PARA FOTOGRAFIA Y RAYOS X

CARTULINAS DE FANTASIA

TALLERES EN POZUELO - OFICINAS Y VENTA AL DETALL: MONTERA, 22  
TELEFONO 12254 - MADRID

MUESTRAS GRATIS



# Nueva ampliadora fotográfica y nuevo método de prueba para aparatos de proyección

Por JUAN ASENSIO

Entre los nuevos aparatos fotográficos lanzados al mercado después de la guerra, figura la ampliadora de construcción británica, marca Envoy, construída por Photo-Devélements, ETB, de Birmingham, que está obteniendo ya una buena reputación por sus excelentes resultados.

Sólidamente construída, bien terminada, la Envoy puede compararse muy favorablemente con cualquier aparato similar a él.

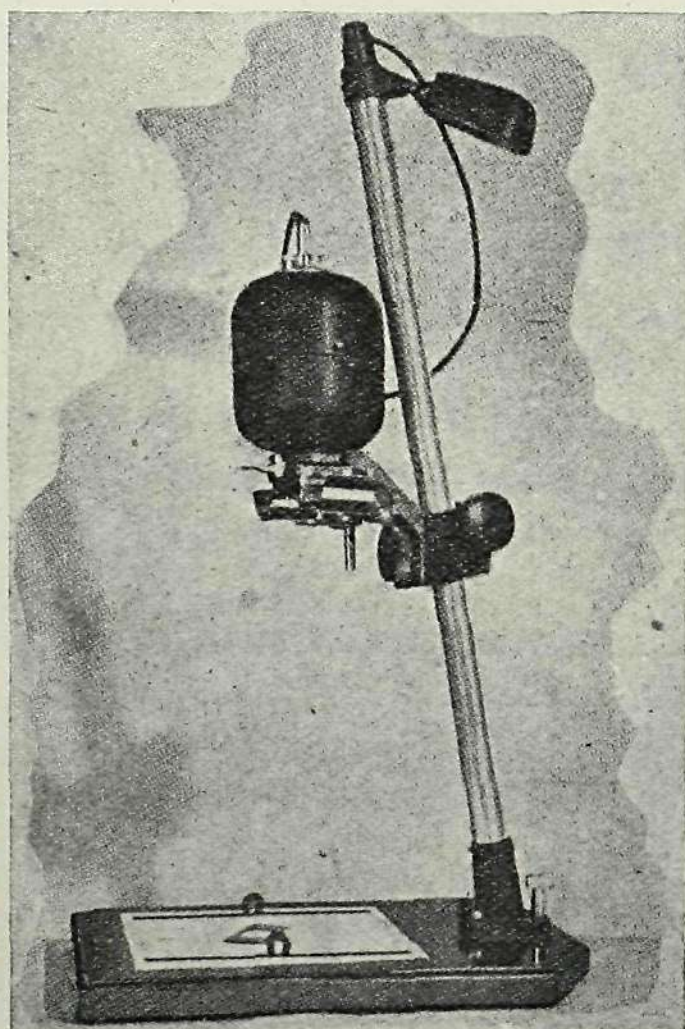
Se fabrican dos modelos: uno para negativas hasta  $6 \times 9$  cms. y otro para negativos de 35 milímetros y de  $4 \times 4$  cm.

La primer cosa que llama la atención al manejar el aparato es su fuerte construcción gene-

ral. La columna, de unos 4,5 cm. de diámetro, está inclinada con objeto de que, al hacer grandes ampliaciones, la imagen quede bastante separada del pie de la columna. Mediante el aflojamiento de un tornillo que hay en la parte posterior de la columna, ésta puede ser abatida hacia adelante, quedando en el mismo plano del tablero, con lo que se economiza el espacio para su almacenaje. El tablero, que está bien pulimentado y terminado, proporciona un claro espacio de 45 cms. en ambas direcciones.

Una característica originalísima en el tablero, es la chapa de acero que lleva esmaltada en blanco, en la que se colocan los sujetadores de papel que se adhieren magnéticamente a dicha chapa, manteniéndolo así firmemente en la posición adecuada. Como la chapa mide 33 cms. y el tablero es de 42,5 cms. de ancho, es una verdadera lástima que la chapa no se haya hecho en toda esta longitud, puesto que, como el efecto magnético puede obtenerse solamente sobre la chapa metálica, se limita el tamaño de las ampliaciones, toda vez que, si se quieren usar los aprisionadores magnéticos, hay que sacrificar el tamaño de las ampliaciones a 30 cms., como máximo.

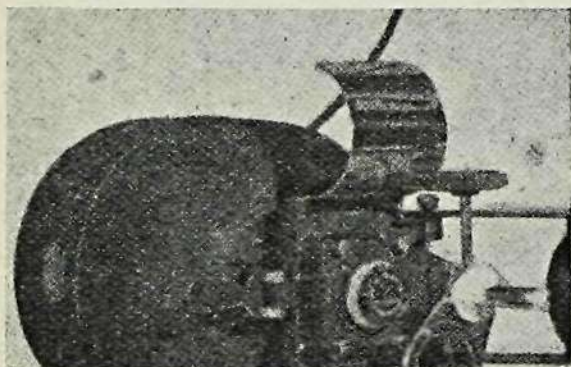
La cabeza de la ampliadora es de construcción muy rígida, y se mueve hacia arriba y hacia abajo mediante un casquillo de fricción controlado por dos tuercas de agarre que tienen 6,98 centímetros de diámetro, una a cada lado de la barra. Un tornillo adicional permite que la cabeza se quede fija en la posición deseada, pero normalmente no tiende a resbalar. Otro gran tornillo de sujeción puede ser destornillado, permitiendo que la cabeza gire hasta el ángulo recto para proyección lateral. La caperuza de la lámpara, cuya forma puede apreciarse en las fotografías, es de 17,78 cms. de diámetro, se encuentra muy bien terminada, con un dispositivo





en la parte superior para el centrado, permitiendo que la bombilla sea ajustada en la mejor posición, y el sitio de la lámpara está bien ventilado y herméticamente cerrado a la luz.

El soporte de la película no lleva cristal de ninguna clase, estando construido de materia plástica transparente y rojo, y la película se



de la barra lleva colocada otra caperuza, donde lleva una lámpara roja para la mejor manipulación con el papel. Tanto la lámpara de la ampliadora como esta luz adicional, están controladas por unos interruptores colocados en el borde del tablero.

Los límites de ampliación posible con esta ampliadora, se encuentran entre unos dos diámetros y diecisiete, teniendo en cuenta que también se fabrica en distintos modelos y tamaños, pero una de las mejores características de esta ampliadora es que se pueden hacer ampliaciones tanto de negativos de 35 m/m. como de tamaños mayores, ya que las unidades de proyección son intercambiables; así, pues, si se desean ampliar negativos hasta 6×9 cms., pudiéndose comparar esta última unidad independientemente, pues-

ma, el  
y ba-

hemos  
o a di-  
ectores  
ón de  
s estas

## TARJETA POSTAL

Sello de  
0,20  
céntimos

*Sr. Administrador de "SOMBRAS"*

*Avenida José Antonio, 11 - 2º dcha.*

**M A D R I D**

bas con  
, es de  
erentes  
, cuan-  
misma  
exposi-  
otogra-  
e fácil-  
ezas de  
e supe-  
a apro-

verla, queda libre de presión. El filtro rojo que sirve para colocar el papel sensible es movable, y la chapa donde va colocado el objetivo es cambiabile.

El enfoque se efectúa por medio de unos mandos de materia plástica que actúan sobre un dispositivo de fuelle; las lentes son de luminosidad 1; 3,5, y el diafragma, Iris. Otra nueva característica de novedad, es que en la parte superior

ximada de 1,93 m/m. cuadrados. Al abrirlo se ve un cuadro pintado de blanco que mide 3,82 milímetros de lado, y aquí es donde se coloca el trozo de papel con el que se va a hacer la prueba. Al cerrar el aparato, un punzón finísimo pincha el papel y actúa como pibote. Se le da una exposición al papel que asoma por la abertura, después de lo cual se le da un giro y expone otra nueva zona de papel aprisionado. Por este procedimien-



# Nueva ampliadora fotográfica y nuevo método de prueba para aparatos de proyección

Por JUAN ASENSIO

Entre los nuevos aparatos fotográficos lanzados al mercado después de la guerra, figura la ampliadora de construcción británica, marca Envoy, construída por Photo-Devélements FTR de

ral. La columna, de unos 4,5 cm. de diámetro, está inclinada con objeto de que, al hacer grandes ampliaciones, la imagen quede bastante se-

Don .....  
Dirección .....  
Ciudad ..... Provincia .....  
Especialidad comercial .....  
Desea figurar en el ANUARIO FOTOGRAFICO ESPAÑOL 1947 con arreglo a los datos arriba indicados  
También pide se le reserve ..... página para insertar un anuncio cuyo texto remitirá, abonando su importe de pesetas ..... contra giro de la Revista cuando haya sido publicado.

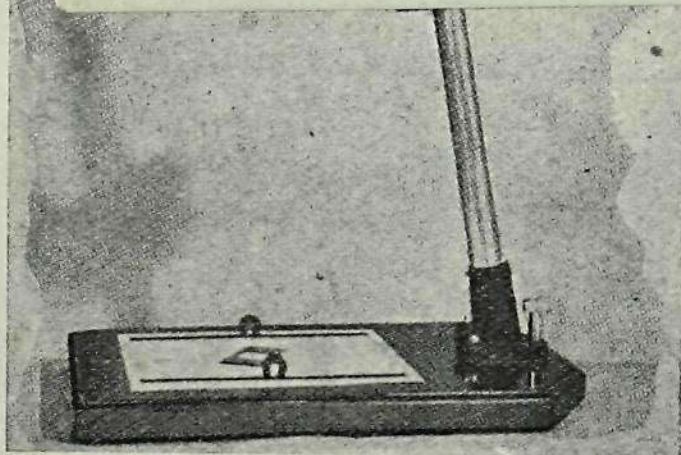
de ..... de 194 .....  
FIRMA

## TARIFA DE PUBLICIDAD

Contraportada interior.	1.200	pesetas
Una página.....	900	»
1/2 ".....	500	»
1/4 ".....	300	»
1/8 ".....	175	»
1/16 ".....	100	»
Pie de página.....	75	»
Medio pie de página...	45	»
Nombre y dirección en negritas.....	20	»

TAMAÑO DE LAS PAGINAS 16 por 22 centímetros

Rogamos el envío de esta tarjeta  
aun no interesándole anunciarse

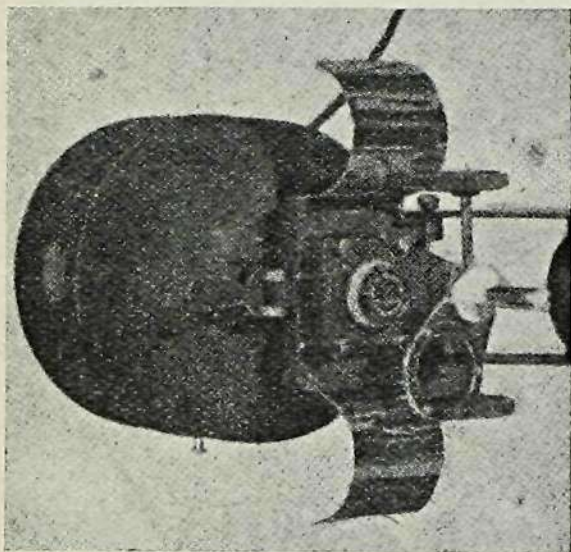


por dos tuercas de agarre que tienen 6,98 centímetros de diámetro, una a cada lado de la barra. Un tornillo adicional permite que la cabeza se quede fija en la posición deseada, pero normalmente no tiende a resbalar. Otro gran tornillo de sujeción puede ser destornillado, permitiendo que la cabeza gire hasta el ángulo recto para proyección lateral. La caperuza de la lámpara, cuya forma puede apreciarse en las fotografías, es de 17,78 cms. de diámetro, se encuentra muy bien terminada, con un dispositivo



en la parte superior para el centrado, permitiendo que la bombilla sea ajustada en la mejor posición, y el sitio de la lámpara está bien ventilado y herméticamente cerrado a la luz.

El soporte de la película no lleva cristal de ninguna clase, estando construido de materia plástica transparente y rojo, y la película se



oprime firmemente contra la parte inferior del condensador.

El espacio a cada lado de la abertura, de 24 por 36 milímetros, tiene unos rebajes con objeto de que la forma del negativo donde está la imagen no roce con el soporte, estando sujeta la película solamente por los bordes. Como la abertura del objetivo debajo del soporte es mayor de  $24 \times 36$  m/m, las perforaciones de la película, lo mismo que su numeración, se proyectan en rojo sobre el tablero, no afectando así al papel sensible. Esta nueva propiedad es de gran utilidad en la identificación de los negativos, y lleva también soportes adicionales de  $4 \times 4$ , que pueden ser cambiados instantáneamente.

Las chapas curvadas que hay a cada lado del soporte sirven para que descansen en ella la película. Con objeto de pasar de una vista a otra, en la parte delantera hay una palanca que, al moverla, queda libre de presión. El filtro rojo que sirve para colocar el papel sensible es movable, y la chapa donde va colocado el objetivo es cambiabile.

El enfoque se efectúa por medio de unos mandos de materia plástica que actúan sobre un dispositivo de fuelle; las lentes son de luminosidad 1; 3,5, y el diafragma, Iris. Otra nueva característica de novedad, es que en la parte superior

de la barra lleva colocada otra caperuza, donde lleva una lámpara roja para la mejor manipulación con el papel. Tanto la lámpara de la ampliadora como esta luz adicional, están controladas por unos interruptores colocados en el borde del tablero.

Los límites de ampliación posible con esta ampliadora, se encuentran entre unos dos diámetros y diecisiete, teniendo en cuenta que también se fabrica en distintos modelos y tamaños, pero una de las mejores características de esta ampliadora es que se pueden hacer ampliaciones tanto de negativos de 35 m/m. como de tamaños mayores, ya que las unidades de proyección son intercambiables; así, pues, si se desean ampliar negativos hasta  $6 \times 9$  cms., pudiéndose comparar esta última unidad independientemente, puesto que para ella servirá la misma columna, el mismo tablero y el mecanismo de subida y bajada.

En la descripción de este aparato nos hemos excedido un poco, pero ello ha sido debido a diversas peticiones recibidas de nuestros lectores pidiéndonos normas para la construcción de ampliadoras de Leica; así, pues, sírvanles estas normas y modelos para sus estudios.

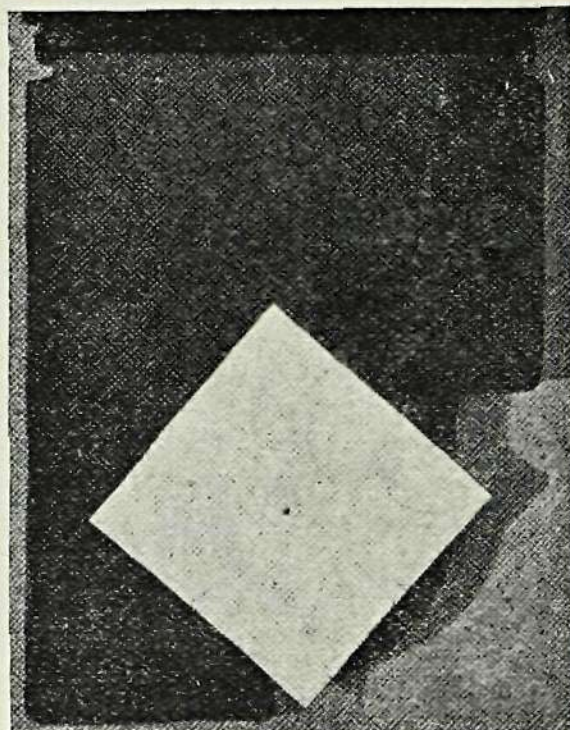
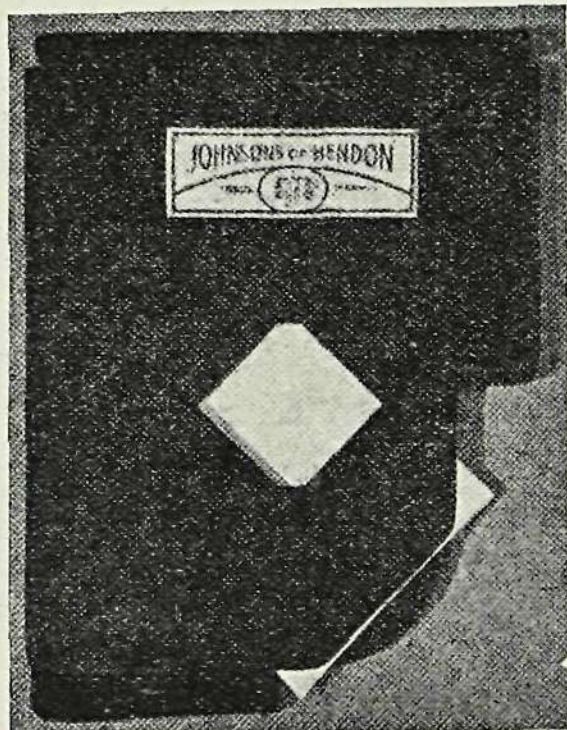
#### EXPOSIMETRO JOHNSON, PARA AMPLIACIONES

Uno de los inconvenientes de hacer pruebas con una tira de papel cuando se va a ampliar, es de que con los métodos corrientes se dan diferentes exposiciones a distintas partes de la imagen, cuando, para una comprobación adecuada, la misma parte de la imagen debía tener distintas exposiciones. Con el exposímetro citado, cuyas fotografías presentamos, este problema se resuelve fácilmente. El exposímetro consiste en dos piezas de metal unidas por una bisagra por su parte superior, teniendo la pieza de arriba una abertura aproximada de 1,93 m/m. cuadrados. Al abrirlo se ve un cuadro pintado de blanco que mide 3,82 milímetros de lado, y aquí es donde se coloca el trozo de papel con el que se va a hacer la prueba. Al cerrar el aparato, un punzón finísimo pincha el papel y actúa como pivote. Se le da una exposición al papel que asoma por la abertura, después de lo cual se le da un giro y expone otra nueva zona de papel aprisionado. Por este procedimien-



to se pueden realizar cuatro exposiciones en un trozo de papel, y todas del mismo sitio del negativo, siendo de gran utilidad para todo el que tra-

puede hacerse una exacta comparación y saber definitivamente cuál ha de ser la exposición exacta que se le debe dar.



baje en el laboratorio, pero muy especialmente para el aficionado, que de esta forma ve resuelto un gran problema, ya que al revelar la prueba

El aparato está ingeniosamente construido y cuesta aproximadamente cuatro chelines y tres peniques.



CASA  
**Jiménez**

MANTONES DE MANILA  
MANTILLAS - APARATOS  
FOTOGRAFICOS - OBJE-  
TIVOS - ARTICULOS  
PARA REGALO

PRECIADOS, NUM. 52

ENTRE CALLAO Y SANTO DOMINGO

TELEFONO 12049 - MADRID

CASA

**Román García**

MATERIAL FOTOGRAFICO DE  
CONFIANZA Y LABORATORIO  
FOTOGRAFICO INDUSTRIAL

Victoria, 8 y 10  
Teléfono 17349

Madrid

**MATERIAL FOTOGRAFICO**  
*“Aquí”*

*Gran surtido en película para  
Leica y papeles de ampliación*

ESMALTADORAS,  
AMPLIADORAS,  
TIRADORAS,  
PAPELES BELLFO  
Y PLACAS VALCA

Productos químicos para  
Laboratorios fotográficos

Servimos pedidos a reembolso

Princesa, 45 - MADRID  
TELEFONO 35479



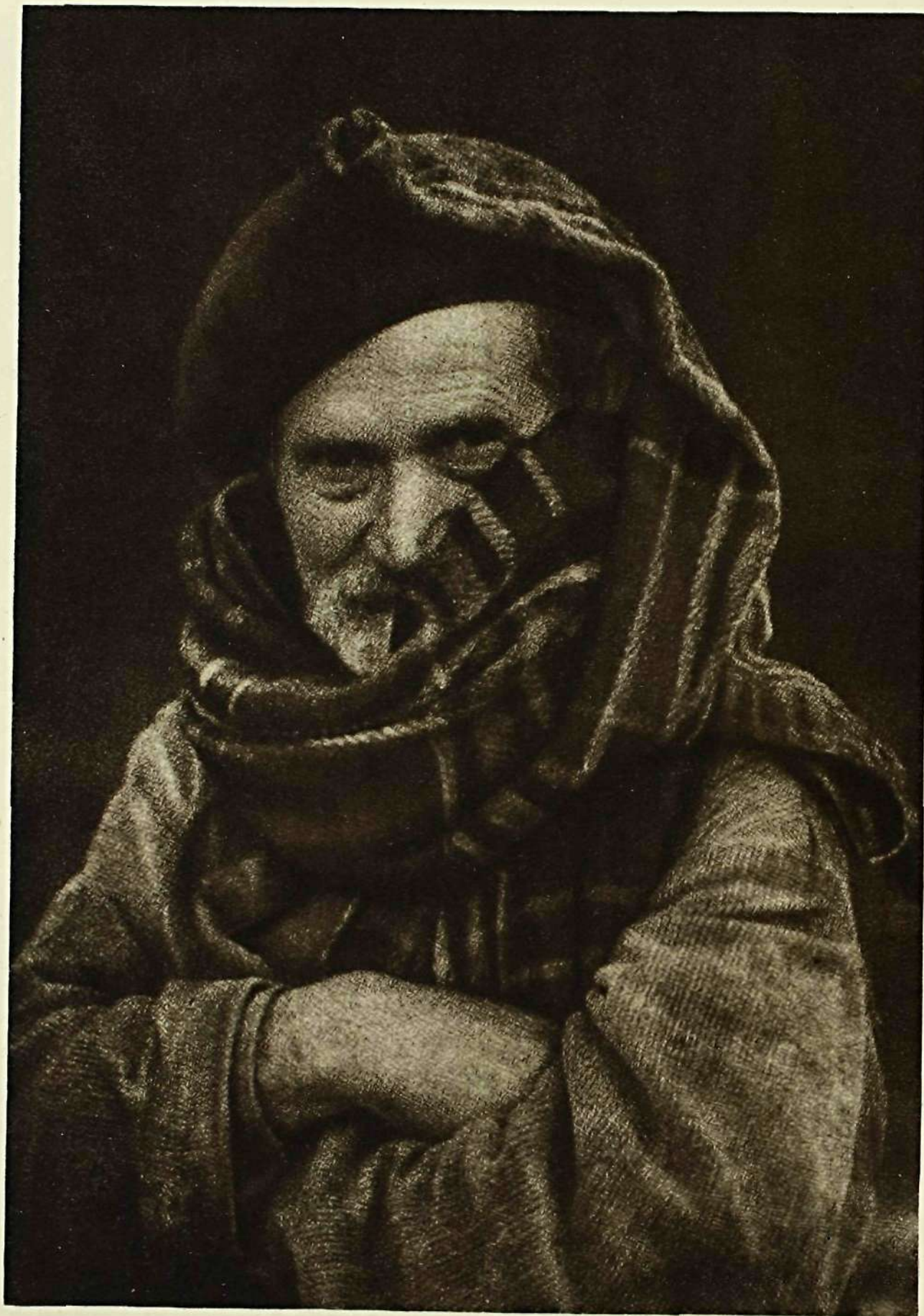


"PRIMAVERA"

Sierra Calvo.

*Premiado por el Club Deportivo de Bilbao*



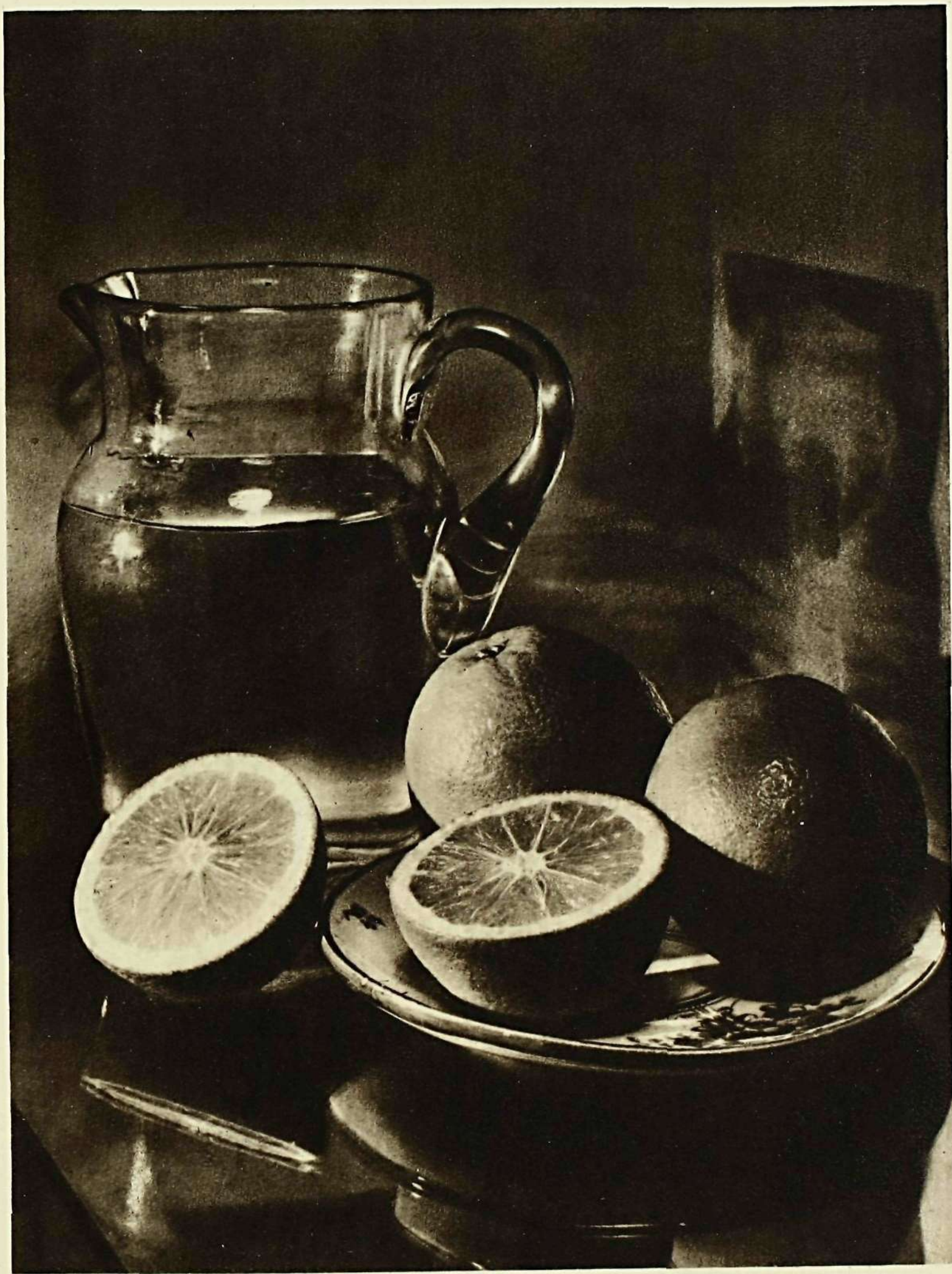


"PASTOR"

Mariano M. Calleja.

*Primer Premio de la Agrupación Fotográfica Gallega*





"NARANJAS"

Emilio Godes Hurtado.

*Tercer Premio de la Agrupación Fotográfica de Igualada*





"LECHALES"

R. Riera.





"AGARIMO"

Alejandro Rodríguez.

*Segundo Premio del Primer Salón-Concurso de la Agrupación Fotográfica Gallega*

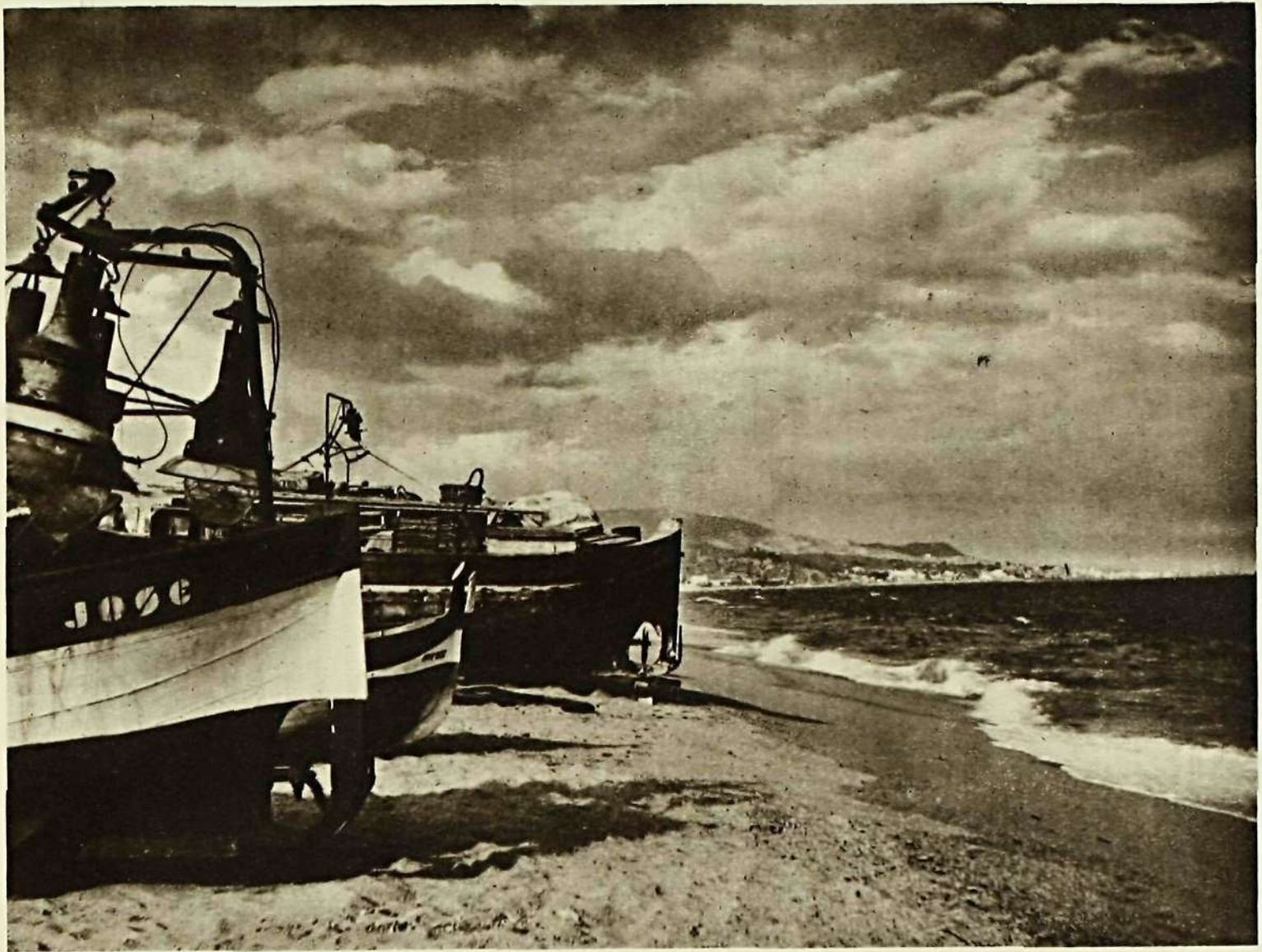




"REGATAS"

Marqués de Santa María del Villar.





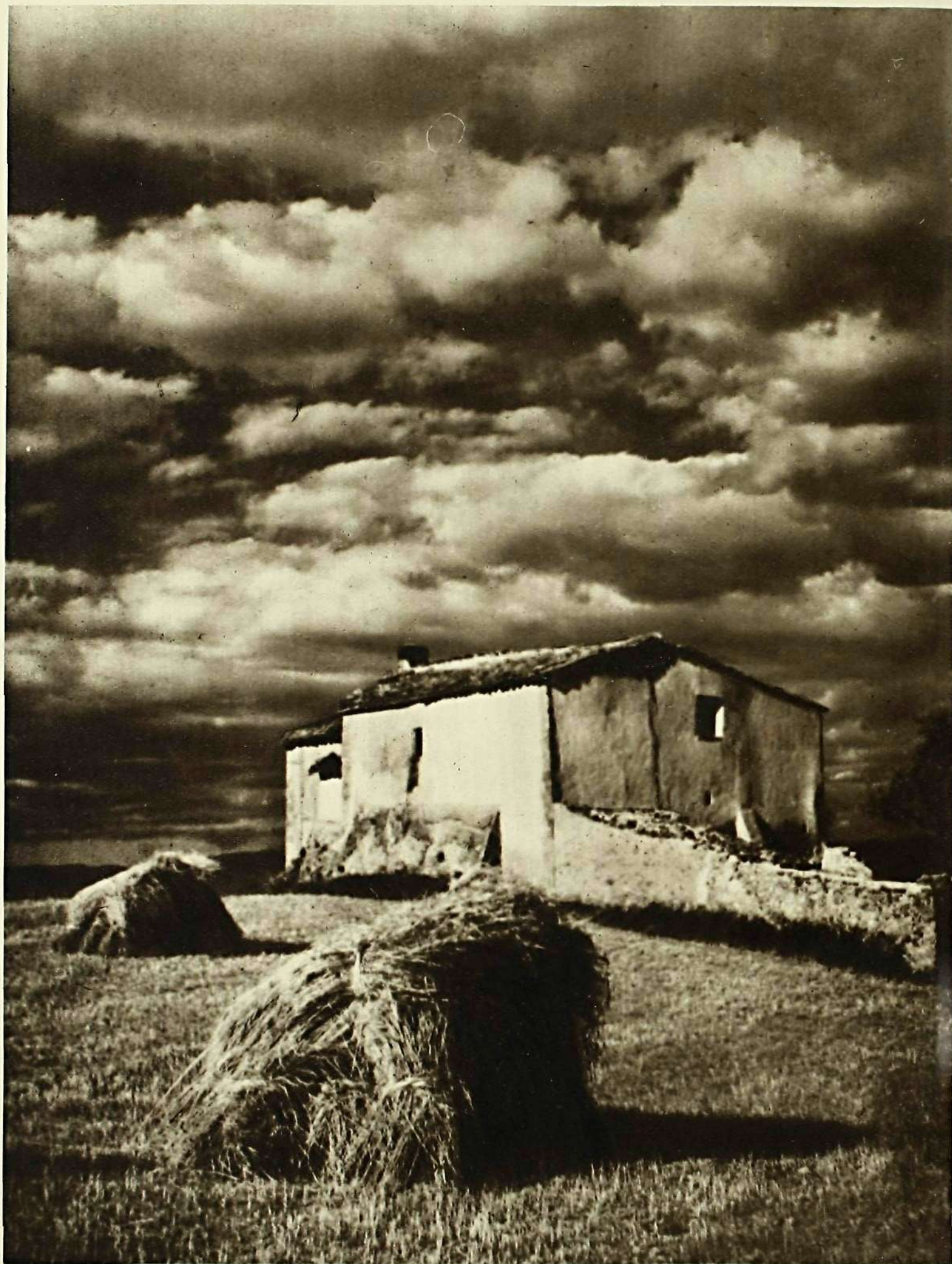
"COSTES DE LLEVANT"

Juan Tous Casals.

*Segundo Premio de 1ª Agrupación Fotográfica de Igualada*







"SINFONIA ESTIVAL"

Marcial Sisquella Casulleras.

*Octavo Premio de la Agrupación Fotográfica de Igualada*





"EL ZAGAL DE LA ALQUERIA"

Juan Domingo Bisbal.

*Trece Premio de la Agrupación Fotográfica de Igualada*





"QUITXALLA"

Valentín Cortadellas.

*Noveno Premio de la Agrupación Fotográfica de Igualada*





"SIN HUMO"

*Premiada por el Club Deportivo de Bilbao*

Sierra Calvo.





"PLAZA DE UN PUEBLO CASTELLANO"

Gabriel Casas.

*Para ilustrar la obra de Sebastián Juan Arbó "Cervantes"*





"PATIO DE UN LUGAR DE EL TOBOSO"

Gabriel Casas.

*Para ilustrar la obra de Sebastián Juan Arbó "Cervantes"*





"BARRACAS DE MI TIERRA"

Francisco Camps Dasi.

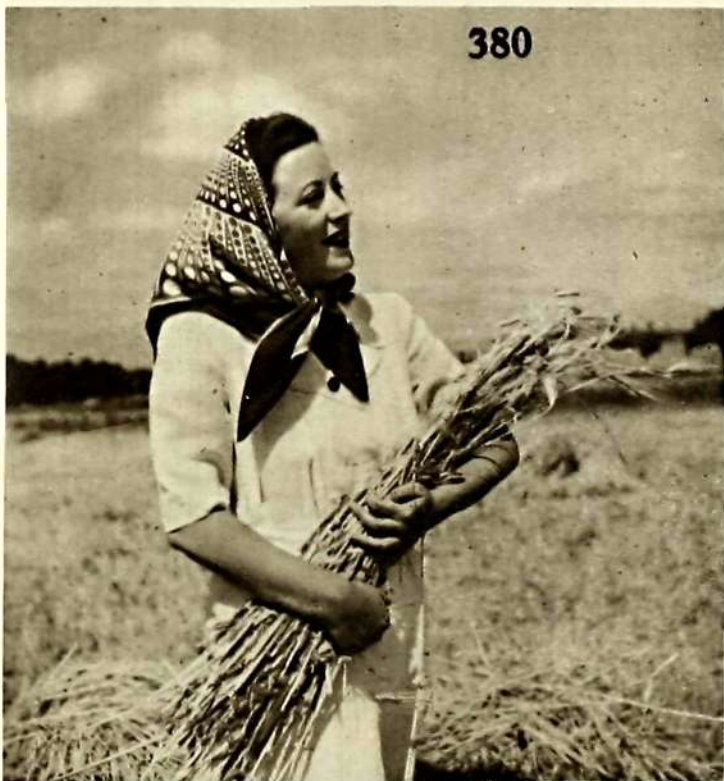
*Doce Premio de la Agrupación Fotográfica de Igualada*



379



380



381



382



382 bis







383



384



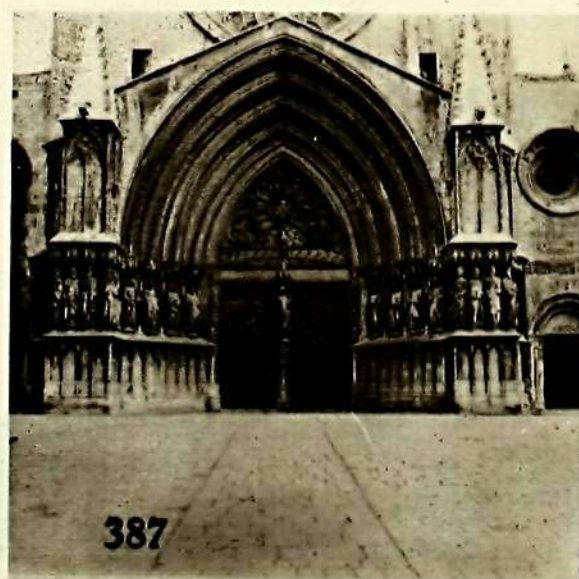
385



386



388



387



# LA FOTOGRAFIA EN LA ILUSTRACION DE LIBROS

La fotografía desde su descubrimiento ha venido como anillo al dedo para la ilustración de libros. Es el recurso más cómodo y económico; pero también el más desconsiderado por parte de los editores.

En efecto, es verdaderamente excepcional encontrar un libro ilustrado con fotografías que hayan sido objeto de inteligente selección y que constituyan un bello conjunto. En este capítulo los editores son de una desaprensión espantosa; echan mano de viejos clichés, recortes de revistas, tarjetas postales... en un intolerable y alegre desconcierto al que sería preciso poner coto para mayor decoro de la edición y en honor y respeto de la fotografía y de cuantos la practican.

Porque bien sabido es que cuando se quiere ilustrar una obra con acuarelas, grabados u otros procedimientos, el editor recurre siempre a un artista cuyo nombre, además, figura al lado del autor del texto y, en consecuencia, sería normal se siguiera idéntica norma cuando se emplean fotografías. Es un caso típico de desprecio ante el cual profesionales y aficionados deben lanzar el grito de repulsa, no solamente para dejar sentado que la fotografía es un arte que no admite relegaciones injustas, sino también en defensa de derechos que a todas luces e impunemente son tratados con el mayor vilipendio.

Además, esta ligereza, rayana en el menosprecio por parte de los editores, denota una ignorancia desconcertante, pues poca inteligencia es me-

nester para comprender cuán precioso factor es la fotografía, que gracias a los modernos procedimientos de reproducción puede avalorar grandemente una edición.

Existen editores a cuyo fino entendimiento no se escapó la inmensa posibilidad que les ofrece la fotografía, y a ella apelan conscientes y apreciando la importancia de tal factor, otorgándole rango y categoría. Justo es que los señalemos cada vez que tengamos ocasión, y hoy, como buen botón de muestra, nos honramos reproduciendo en las páginas centrales dos fotografías de la serie que ilustra la obra *Cervantes*, del ilustre escritor Sebastián Juan Arbó, libro excelentemente conseguido por Ediciones del Zodíaco, Barcelona, que tuvieron el acierto de encargar al fotógrafo Gabriel Casas un recorrido por las provincias castellanas, quien ha conseguido demostrar con su objetivo que la ilustración de un libro con fotografías puede alcanzar la categoría artística digna de parangón con todo otro procedimiento. Quede, pues, consignado nuestro sincero elogio y apreciada esta excepción que bien pudiera servir de pauta y estímulo.

Hemos, pues, tratado un tema por vez primera que merece más hondo estudio y al que, como es natural, dedicaremos otros trabajos en su defensa, creyendo coincidir con el criterio de muchos lectores a los que la cosa interesa, y al par les colaboración y ayuda.

FRED.

## Peñas S O M B R A S

Seguros de interpretar los deseos de muchos suscriptores, iniciamos inmediatamente la formación de Peñas en las distintas ciudades españolas.

Es obvio explicar lo útil y beneficioso que ello ha de resultar para todos los aficionados a la fotografía, muy especialmente donde no exista asociación alguna.

En efecto, estas Peñas serán algo así como la iniciación en cada lugar, de lo que más tarde se convertirá en núcleos más importantes que, legalmente, constituidos y regidos por apropiados estatutos, contribuirán al auge incesante de la fotografía en España.

La ventaja inicial consistirá en proporcionar a los aficionados la ocasión de reunirse con frecuencia, organizar entre ellos algún pequeño concurso y excursiones; valerse, además, para, estando aunados, proponer y conseguir de los Centros oficiales ayudas para certámenes; designar proveedores que les consientan descuentos en las compras, etc.

Para el logro de este propósito designaremos en cada ciudad un suscriptor, al que enviaremos lista de los demás con objeto de que provoque una reunión.

Como la persona designada por nosotros lo será sin otro propósito que el de provocar la reunión, es decir, sin que ello denote preferencia alguna, dependerá exclusivamente de los reunidos el tomar con toda independencia las decisiones oportunas, a las que nosotros, como es natural, seremos ajenos y no pondremos, ni tenemos por qué, poner pero alguno, limitándonos a publicar los comunicados que se nos envíen sobre la constitución y las decisiones que se tomen.

Somos, pues, meramente iniciadores y prestaremos a cada Peña el apoyo que nos solicite dentro de las posibilidades por el interés de todos.



¿COMO EMPEZO USTED?

## D. Luis Saus, el fotógrafo de los artistas

por Luis de Madariaga.

Don Luis Saus, el fotógrafo de los artistas, es la simpatía personificada. ¿Y quién no conoce a Saus? Artistas, escritores, hombres de ciencia y políticos de todas las facetas han mirado, muy quietos y serios, la máquina de este popular fotógrafo. Saus nació en Madrid en el



año 1885, y en Madrid es donde ha conseguido sus mejores éxitos profesionales, mereciendo que se le conozca por "el artista de los artistas". El, también, es un artista en el arte de la fotografía, y a la fotografía ha consagrado toda su

vida; y, en verdad, con resultados positivos. Pero antes de ser fotógrafo fué relojero, oficio en que fracasó rotundamente. Los relojes le jugaban malas pasadas, pues cuando estaban en la "mesa de operaciones" y habían sufrido los toques y retoques, marchaban bien; pero en el momento de que los relojes pasaban al chaleco o pulsera del propietario, se quedaban muertos. Y D. Luis Saus, un día, desesperado, estrelló contra el suelo un reloj de cierta personalidad, y aquel día el oficio de relojero tuvo que abandonarlo por querer poner a salvo su dignidad profesional.

Rodeado de fotografías de todos los artistas célebres o populares, está Saus sentado delante de su mesa de despacho. Como soy a veces curioso, puedo comunicar al lector que, encima de la mesa de despacho de D. Luis, se encuentra una botella de coñac por la mitad, un par de ceniceros, varias fotografías que esperan el visto bueno del popular fotógrafo, muchos papeles y un teléfono que, de vez en cuando, distrae nuestra conversación con el timbre de llamada. Y D. Luis, con su característico y auténtico cigarro habano en la boca, está dispuesto a darme detalles de:

—¿Cómo empezó usted?

—Empecé trabajando en casa del fotógrafo D. Faustino Muñoz, que tenía su industria en la calle de Siete de Julio. Yo, entonces, era un chaval y me atraían con gran fuerza los secretos de la fotografía. Procuré enterarme, como me fué posible, de todas las operaciones necesarias para la obtención de las fotografías, es decir, desde la carga de la placa hasta la entrega de la foto. Como es natural, D. Faustino Muñoz no se daba cuenta de mis deseos de aprender, y yo procuraba, aprovechando sus frecuentes salidas, de curiosear todo cuanto se relacionaba con la fotografía. Descolgaba las ampliaciones a gran tamaño o algún cuadro, lo ponía

## CASA "PIBE"

Revelado de películas-Pathé Baby de 8 mm.

Compra-venta y reparación de cines

LABORATORIO FOTOGRAFICO:

Bolsa, 3, entlo. - Tel. 17875 - MADRID

## Z A T O

LABORATORIO Y ARTICULOS  
FOTOGRAFICOS

Avenida de José Antonio, 33

Teléfono 17503

MADRID



encima de una silla y lo fotografiaba; y fué tanto el éxito que conseguí con mis experimentos, que llegué a interesar a D. Faustino, y muchas veces, cuando venía a retratarse algún soldado yo mismo le retrataba, procurando, como era costumbre antiguamente, de que las espuelas de los quintos salieran perfectas en la fotografía. Esto era muy importante en aquellos felices días. Y se me subió tanto el éxito de mis experiencias a la cabeza que decidí marcharme a otra fotografía, pues, en honor a la verdad, la fotografía de D. Faustino Muñoz era la peor de Madrid. Y, efectivamente, con mis ilusiones y con un tanto de audacia, me presenté al fotógrafo Company, que estaba en la calle de Fuen-carral, núm. 25, y le ofrecí mis servicios. Me preguntaron qué es lo que sabía hacer, y sin inmutarme—lo creía sinceramente—les contesté que todo. Y me demostraron que no sabía hacer nada, pues parece muy sencillo el pegado de retratos y, sin embargo, tiene su mérito. En esta Casa empecé a desarrollar mi labor, y, poco a poco, fuí consiguiendo que me dejaran realizar fotografías; y recuerdo que en cierta ocasión se presentó una boda a retratarse, y como no estaba —lo creí yo—Company, ni corto ni perezoso preparé los utensilios necesarios, agrupé al grupo..., y les dije: "¡Quietos!", y con mi corazón latiendo les saqué el retrato... y empecé a sudar, sudor que cubría mi rostro cada minuto que pasaba, pues estaba esperando impacientemente el resultado, al ser el negativo revelado. Y en la espera llegó el Sr. Company y me preguntó si había ido alguien. Le contesté que sí, y le dije que había retratado a una boda. ¡Se llevó las manos a la cabeza! Segundos más tarde Company me abrazaba y me decía que presencié mi operación, por un agujero, desde la habitación contigua. ¡El que se llevó las manos a la cabeza entonces fuí yo! ¡Y casi me desmayo! Si yo llego a saber que me estaba espionando, entonces mis nervios se hubiesen revolucionado, y ¡quién sabe lo que hubiera pasado! Desde entonces, cuando había algún trabajo difícil lo hacía yo. Por cierto que allí estaba de operador el gran fotógrafo Campúa. Tiempo después fué a trabajar a casa Amador, en la calle de Toledo, en donde prestaban sus servicios como pinches el célebre fotógrafo Alfonso y Carlos Sánchez (Veronés).

—¿Después?

—Después... Como no veía porvenir brillante, a fuerza de sacrificios me compré una modesta máquina y me fuí a los pueblos cercanos de Madrid. Retrataba a las gentes y el negocio no se presentaba mal, y en vista de ello me decidí alejarme un poco más del pueblo donde nací. Entonces empezaron mis correrías por todos los pueblos importantes de España, y lo mismo retrataba un burro que a una persona, lo mismo de medio cuerpo que de cuerpo entero. Lo interesante era ganar dinero, y, al decir verdad, lo gané. Hice infinidad de fotografías. Lo hacía

todo, incluso interiores difíciles, y digo difíciles porque hay que tener en cuenta que entonces se trabajaba con luz natural. No es como ahora, que se trabaja con muchos elementos a nuestro favor. El más interesante y limpio, la luz eléctrica; claro que ahora es cuando quiere la Compañía. Estamos en el siglo de las restricciones. Y por aquellos años tuve el acierto de realizar buenas fotografías artísticas, especialmente de monumentos históricos, y amplí mi negocio editando tarjetas postales, que tuvieron un clamoroso éxito, y muchas de ellas han dado la vuelta al mundo.

—¿Cuándo se estableció?

—En Madrid hace aproximadamente veintitrés años. Antes de establecerme aquí ya lo hice en Badajoz, Salamanca y otras importantes poblaciones. Mi primera casa en Madrid fué, como usted recordará, amigo Madariaga, en la Corredera Baja, precisamente en el mismo local donde fracasé como relojero. ¡Coincidencias que nos trae la vida! Después pasé a la calle de Atocha, y desde allí a mi estudio de la calle de Sevilla, número 6.

—¿Se presentó usted en algún certamen fotográfico?

—Nunca.

—¿Personajes de prestigio en las artes, las letras, las ciencias y la política, que ha retratado?

—Difícil es contestar a esa pregunta. De los artistas españoles puedo asegurarle, sin temor a rectificación, que a todos. De Sevilla tengo un grato recuerdo, pues fué allí donde retraté a los hijos de D. Carlos de Borbón.

—¿Cuál es la mejor fotografía que usted ha conseguido?

—La de Enrique Borrás, en *El Alcalde de Zalamea*, que puede usted admirar en la sala.

—¿Y la que le ha causado más emoción?

—La fotografía que he realizado con más emoción fué la de D. Jacinto Benavente.

—Su especialidad, ¿cuál es?

—Los niños.

—¿Hay que entender de arte para ser buen fotógrafo?

—Creo que no. Tener buen gusto es suficiente.

—¿Existe técnica fotográfica?

—Yo estimo que la técnica fotográfica está en la intuición.

—Su mayor satisfacción artística, ¿cuál ha sido?

—Esta pregunta queda contestada al hablar de Benavente.

—¿Cree usted que la fotografía es un nuevo arte completo?

—Nada hay completo en el mundo. Cada día damos un paso hacia el progreso. La fotografía nos tiene que dar muchas agradables sorpresas.

—Durante su vida profesional, por término medio, ¿cuántas fotografías ha realizado?

—Escuetamente, millones.



## EXPOSICIONES Y CONCURSOS

## B A S E S

*para el IV Concurso-exposición de fotografías que, con carácter nacional, organiza el Nuevo Club Deportivo Bilbao (Al. de Recalde, 28), al que podrán concurrir todos los aficionados de España.*

1.<sup>a</sup> Comprenderá este Concurso la fotografía documental, artística, retrato, paisaje y fotografía deportiva, ejecutada por cualquier procedimiento.

2.<sup>a</sup> El tamaño de las obras podrá ser desde 18 x 24 hasta 30 x 40 centímetros, siendo condición precisa que sean montadas sin cristal sobre cartulina gruesa o cartón.

4.<sup>a</sup> Cada concursante presentará únicamente una colección, que constará de CUATRO OBRAS, bajo un lema que englobe las cuatro. Se abstendrán de poner firma, nombre u otra seña que pudiera identificar la personalidad del autor.

6.<sup>a</sup> Las colecciones se entregarán empaquetadas y precintadas con lacre; encima del paquete llevarán consignado el lema y en el margen inferior de cada prueba también, a fin de que resulte fácilmente visible para el Jurado. Al mismo tiempo deberán acompañar un sobre cerrado con el lema en el exterior, conteniendo en su interior una tarjeta en la que conste el nombre, apellidos y domicilio del autor. Por derechos de inscripción se abonarán QUINCE pesetas. Los señores socios abonarán DIEZ pesetas por estos derechos.

7.<sup>a</sup> Las entregas se efectuarán en la Administración del Club a partir del 15 de noviembre del presente año, hasta el día 10 de diciembre.

8.<sup>a</sup> El Jurado calificador, compuesto por personas competentes, dispondrá de varias copas,

medallas, diplomas, etc., para premiar las colecciones y obras que, a su juicio, presenten una más alta calidad artística.

9.<sup>a</sup> Las colecciones a las que se conceden los TRES primeros premios, así como también las pruebas que a juicio del Jurado obtengan mención honorífica, quedarán propiedad del Nuevo Club Deportivo.

10. La exposición de las obras presentadas al Concurso y admitidas por el Jurado tendrá lugar en los locales del Club, inaugurándose el día 20 de diciembre.

11. Todos los concursantes recibirán oportunamente el catálogo del Salón y juicio crítico del mismo.

12. El Club se reservará el derecho de reproducir las obras que estime convenientes.

14. Independientemente a lo consignado en la base 8.<sup>a</sup>, se crea un premio a la mejor fotografía sobre tema deportivo y otro a la ampliación de más calidad artística, obtenida en tamaño 24 x 36 milímetros, debiendo los aspirantes a uno y otro premio consignarlo así al dorso de las obras, siendo obligatorio adjuntarle una copia en tamaño original, pegado en el bloque de la obra respectiva los que opten al segundo de estos PREMIOS ESPECIALES.

17. Para los señores socios expositores se creará una categoría especial, además de la clasificación general, otorgándose una medalla a cuantos socios presenten obras que a juicio de la Comisión organizadora merezcan ser expuestas.

Para este Concurso el Club cuenta con importantes trofeos donados por las autoridades, entidades, Club organizador, principales casas productoras de material fotográfico y comercios del ramo.

## LA AGRUPACION FOTOGRAFICA GALLEGA DE VIGO

*Nos complacemos en publicar la siguiente carta, por la que se nos informa sobre la constitución de esta nueva Agrupación, a la que deseamos fervientemente feliz actuación y larga vida, al par que le enviamos un cordial saludo y nuestro agradecimiento por el recuerdo que dedica a nuestro fundador.*

"Vigo, 1.º de octubre de 1946.

Sr. Director de la revista SOMBRAS.

Madrid.

Muy señor mío y de mi distinguida consideración: Con un poco de retraso, debido a los trabajos inherentes a la terminación de un concurso fotográfico, cumplo el grato encargo de la Directiva de la Agrupación Fotográfica Gallega de darle conocimiento de la constitución de esta entidad.

No ha sido ajena a ella por completo el llorado fundador de esa revista, de quien recibimos oportunamente estímulo y aliento.

Escasos de medios pero sobrados de ambiciones,

hemos fundado la Sociedad, y celebrado seguidamente su I Salón Concurso de Fotografía Artística, con carácter regional, y patrocinado por el excelentísimo Ayuntamiento de esta ciudad. No obstante la premura de su organización, constituyó un gran éxito, pues pasaron de un centenar las obras expuestas, y por si estima procedente la publicación de algunas, le envío las clasificadas en los primeros lugares.

La Junta directiva de la Agrupación está constituida del modo siguiente: Presidente, D. José Bellver; Vicepresidente, D. Mario Pérez; Secretario, D. Antonio Moro; Tesorero, D. Alejandro Rodríguez; Bibliotecario, D. Hermógenes Argüelles; Vocales: D. Federico Bermúdez, D. Mariano Calleja, D. Alfonso García Hermida y D. Benedicto González.

Tenemos socios ya en todas las provincias gallegas, y nuestro intento es fomentar por todos los medios la afición fotográfica en esta región, sin hegemonías de ninguna especie.

Con un cordial saludo para todos los que con usted cooperan en nuestra primera publicación periódica fotográfica, a la que deseamos todos los éxitos que se merece, se ofrece a usted afectísimo s. s. q. e. s. m., por la Agrupación Fotográfica Gallega, el Vicepresidente, *Mario Pérez.*"



# LOS MAS RECIENTES PROGRESOS EN LA FOTOGRAFIA

Hoy las ciencias adelantan... Y con ellas la técnica de la fotografía—hoy casi una ciencia—, que no quiere quedarse atrás; porque los investigadores norteamericanos de la ciencia fotográfica—vamos, pues, a considerarla como tal—han venido anunciando durante estos últimos meses varios perfeccionamientos e innovaciones que suponen un buen número de adelantos a cual más interesante.

Veámoslos en conjunto—y en detalle—seguidamente, para poder apreciarlos en todo su valor. Si empezamos por la primera y más importante casa del ramo en los Estados Unidos, la Kodak, por ejemplo, sabremos que acaba de lanzar al mercado una nueva película para fotografías en colores, bautizada con el nombre de "Ektachrome", concebida y fabricada durante la pasada guerra. Se asegura que con la nueva película se obtienen fotos de mucha más vida y naturalidad que con otros procedimientos del tecnicolor, toda vez que las sombras son más intensas solamente en los colores y no alteran en matices, como ocurría con las películas anteriormente conocidas. Como sirve lo mismo con luz artificial que natural, esta ventaja la hará más popular entre los ilustradores fotográficos de las revistas de modas y los fotógrafos especializados en retratos. Sin embargo, el aficionado podrá usarla también con múltiples ventajas, y empleando una reciente innovación, no encontrará ninguna dificultad para realizar por sí mismo el proceso del revelado en su propio cuarto oscuro, invirtiendo no más de hora y media, sin los peligros ni molestias de la irritación de la piel de las manos por la acción del revelador.

Tenemos luego el caso de una patente de invención, registrada por un oficial de la Armada norteamericana, de una cubeta para revelador de una materia plástica transparente que transmite los rayos del espectro visible. Es un pequeño depósito que lleva encima una tapa coloreada por la que se filtra la luz normal, pero que anula toda energía radiante en la parte del espectro a que es más sensible el rollo de película que desea revelarse. La ventaja del empleo de esta nueva cubeta de revelador para películas en rollo estriba en que todo el proceso del revelado puede vigilarse cómodamente durante su desarrollo, pudiendo también sacarse la película de depósito en cualquier momento deseado.

Los técnicos americanos han descubierto también la forma de manipular los negativos de las radiografías con mayor facilidad. Consiste este nuevo invento en una máquina—el identificador de películas radiográficas es su nombre—ligera-

mente mayor que un tomo de la Enciclopedia Espasa, por ejemplo, instalada al ras de la superficie del tablero de una mesa corriente. La máquina da, automáticamente, una exposición regulada y uniforme, a la vez que registra los datos concernientes a cada uno de los pacientes y a cada uno de los casos en una esquina del negativo; con ello se evita el sistema de archivos independientes para la historia y la radiografía del enfermo.

Si bien la Ciencia ha prestado su ayuda a los radiólogos, también ha hallado el medio de simplificar la obtención de fotografías en microfilm, para lo que se ha requerido siempre todo un equipo de técnicos expertos y maquinaria muy complicada. Hay una nueva cámara con una lámpara "bacubli", inventada por la General Electric Company, que puede conectarse a cualquier enchufe de la pared para su uso inmediato. Esta cámara, construida por el Cuerpo de Transmisiones del Ejército norteamericano, sólo exige que el objeto que vaya a fotografiarse caiga dentro del visor; después no hay más que apretar el botón del obturador para tomar una fotografía en un primer plano extremadamente próximo, con precisión microscópica, lo mismo en blanco y negro que en colores, indistintamente. Los fabricantes de este nuevo equipo fotográfico esperan que su material alcanzará tanta popularidad en las labores industriales como en los trabajos científicos.

En la pasada primavera la Eastman Kodak Company ha efectuado pruebas muy satisfactorias con una película cinematográfica del tamaño normal de treinta y cinco milímetros, a base de nitrato de celulosa. La nueva película, ininflamable, posee todas las mejores características de las películas corrientes de nitrato, mejores cualidades de conservación y menos propensión a encogerse que las películas normales. Las cintas cinematográficas ininflamables hechas de acetato de celulosa, se han empleado ya anteriormente como películas de dieciséis milímetros; pero como no producen imágenes muy buenas y su costo es mucho más elevado, no han llegado a hacerse comercialmente populares. Y la nueva película no sólo costará menos, sino que al ser incombustible tendrá menos gastos de fletes, envases y seguros.

Con el fin de obtener mejores resultados en la toma y proyección de fotogramas con luminosidad mejorada, asimismo se están realizando ensayos con un carbón experimental para arco. Con una corriente de 290 amperios, con portacarbonos especiales refrigerados por agua, este nuevo car-



bón, de 13,6 milímetros de longitud, produce hasta 14.000 bujías por milímetro cuadrado y mucho más brillo que cualquiera otro de los carbones comerciales. Aun con portacarbones convencionales, es posible conseguir con éste hasta 12.000 bujías por milímetro cuadrado, con una intensidad de corriente de 265 amperios; con ello se tiene también la posibilidad de aumentar la luminosidad en la pantalla del 30 al 45 por 100 para la proyección por transparencia.

También se han perfeccionado en gran medida los equipos de proyección, contándose con un nuevo proyector de películas sonoras de dieciséis milímetros, construido por la Radio Corporation of America; va dotado de un amplificador de audio-frecuencias de veinte vatios, y digno de alabanza desde el punto de vista de su construcción mecánica, es particularmente adecuado para auditorios reducidos, como los de una escuela, iglesia, taller, etc. Un estabilizador del sonido reduce las variaciones en velocidad de la película, en virtud del empleo de un volante accionado por petróleo, por lo que es posible mantener la reproducción

sonora exactamente al mismo tono del registro acústico original. La película se mantiene en tensión automáticamente y de modo mucho más uniforme, sin necesidad de complicados mecanismos intermedios, bastando para ello un sencillo dispositivo de toma de la cinta que funciona por fricción. Con este dispositivo se elimina al mismo tiempo el riesgo de rotura de la película y las correas de transmisión del proyector. Una pequeña puertecilla para sacar la película permite limpiar con facilidad la abertura, y hay un filete en relieve, a modo de paso de rosca, que sirve de guía—pudiendo seguirse con la vista también en la oscuridad—para calcular en cualquier momento la longitud exacta del rollo de película en los tambores superior e inferior del proyector.

Y se anuncia por último que muy pronto se lanzarán al mercado películas tridimensionales—esto es, en relieve—y pantallas estereoscópicas muy superiores a todo lo que se haya conseguido hasta ahora experimentalmente en el terreno de la técnica cinematográfica.

J. A. A.

## MATERIAL FOTOGRAFICO

*Sierra*

CAMARAS - PROYECTORES  
CINE AMATEUR  
LABORATORIO PARA AFICIONADOS  
HORTALEZA, 2 - TELEFONO 25087  
MADRID



TODO PARA LA FOTO  
APARATOS, ACCESORIOS Y MATERIAL  
Pasaje Matheu, 3 • MADRID

**LEA MERIDIANO**  
SINTESIS DE LA PRENSA MUNDIAL

AVDA. JOSE ANTONIO, 11 • MADRID

**AEOLIAN** VENDE  
COMPRA

Av. José Antonio, 1 - MADRID

Radios, Gramolas, Discos, Pianos,  
Pianolas, Rollos, Máquinas, Mate-  
rial y Laboratorio fotográfico, Fo-  
tografía, Optica, Perlas Kepta, Bol-  
sos, Guantes Mariquita Pérez y  
amplificadores.

CAMBIA  
REPARA

GRAN SALON DE ALQUILA  
EXPOSICIONES

SI ES V. AFICIONADO A LA FOTOGRAFIA,  
LA CAZA Y LA PESCA LE OFRECERAN  
MARAVILLOSOS MOTIVOS PARA ELLO

SUSCRIBASE AL

**CALENDARIO DE CAZA Y PESCA**  
Y SE CONVENCERA

ADMINISTRACION  
Plaza de Santo Domingo, 16

MADRID



# CRITICA DE FOTOGRAFIAS

## POR HELIOGRAFICO

*Publicaremos, por riguroso orden cronológico, crítica razonada de las fotografías enviadas por nuestros suscriptores, excluyéndose aquellas notoriamente malas si su comentario no puede proporcionar alguna enseñanza, así como las que, al dorso, no contengan las indicaciones manuscritas siguientes: "Para Crítica", nombre o pseudónimo del autor y datos que se recuerden sobre el material empleado: objetivo, diafragma, tiempo de exposición, etc. No devolvemos los originales ni sostenemos correspondencia sobre los mismos.*

**379** *A. García González.—Talavera de la Reina. Cámara exacta. Objetivo 1:2,8. Ex., 1/100. Filtro rojo.*—Indudablemente, Sr. González, hubiera usted conseguido una magnífica fotografía, a no ser por ese cielo tan negro, "que no dice nada", y para ello hubiera bastado con emplear el filtro amarillo en vez del rojo que empleó. De todas formas, la foto es buena, porque el motivo está bien planeado y las luces muy ajustadas.

**380** *"Campesina".—Manuel Erice. Bilbao. — Cámara Roi-Aifléx. Objetivo 1:3,5. Filtro amarillo claro. Película Kodak pancromática. Hora, once mañana. Diafg. 5,6. Ex., 1/50.*—La fotografía que nos remite es de excelente calidad técnicamente. La hora, las luces, el filtro y la exposición son acertadísimos, pero artísticamente tiene algunos defectos. El modelo no está colocado con naturalidad; sobre todo la mano derecha tiene una posición muy forzada.

**381** *Maquina Super.—Obj. 1:3,5. Diafg. 4. Exposición 1/50. Película Infonal.*—Su fotografía está bien elegida y conseguida, porque ha sabido usted escoger un primer plano que tiene movimiento, realismo y vida. La cara de los niños da la impresión de que no se enteraron de la presencia de usted. No importa que el segundo término se haya desenfocado, por haber prestado toda la atención al primero, que, en realidad, es el verdaderamente interesante motivo de esta foto.

**382** *"¡Hum!" (?)—Antonio Blanco. Cádiz.*—Precioso contraluz, de un efecto vivo y agradable, sintiendo que nuestra crítica no pueda ser

más extensa, porque se le ha olvidado incluirnos datos tan importantes para nuestro trabajo como máquina empleada, luminosidad, foco, diafragma, material, y, en cambio, nos cita el detalle del filtro, que fácilmente lo hubiéramos podido adivinar.

**382** bis.—*"¡Buenos días!..."—A. Blanco.*—El contraluz que nos presenta es de mucho efecto artístico, pero técnicamente no está conseguido, porque los primeros planos están empastados y sólo proyectan la silueta. Si hubiera empleado un filtro amarillo-claro y la máquina la hubiera puesto un poco más alta, se vería una gama de tonalidades muy suaves, y las nubes se verían más al centro de la fotografía. De todas formas, repita la prueba, poniendo en el cristal esmerilado de la positivadora unos recortes de papel de seda, haciéndolos coincidir con la parte más transparente del negativo, y verá cómo queda mucho mejor.

**833** *Cámara Zeis Ikon, "toda abertura".—Objetivo 1:3,5. Ex. 1/250. Filtro amarillo. Película Agfa superpan.*—Su fotografía, artísticamente, no está mal, porque el motivo es sencillo, y como todo lo sencillo, agradable; pero con esa máquina y ese mismo asunto se hubiera podido sacar mucho más partido componiendo un primer plano verdaderamente original. Al suelo (que está desenfocado) le sobra lo que le marcamos, y que usted podrá comprobar, tapando la parte señalada. Nos da la impresión de que su foto fué hecha con una máquina oblicua 13 × 18, de las que se suelen emplear para fotografías aéreas. Estas suelen ser de foco fijo, y sus objetivos, corregidos de cromatismo, esfericidad, coma, astigmatismo, curvatura de campo y distorsión, no llevan diafragma, porque no lo necesitan para su trabajo desde el aire; pero si se quieren emplear en tierra habrá que tener en cuenta que los objetos situados a menos distancia de 15 ó 20 metros (depende de la distancia focal), saldrán desenfocados. Debió estudiar el paisaje, y una vez elegido y hecha la foto a 13 × 18, aprovechar para la positiva solamente un 9 × 12, ó 10 × 15.



**384** *Julio González. Santiago de Compostela.*—*Máquina Zeiss Ikon. Ex. 1/50. Diafg. 8.*—*¡Pero, hombre de Dios!... ¿Es posible que de las ocho vistas que tiene el carrete, no haya sacado ninguna mejor, o por lo menos, que estuviera centrada?...*

**385** *"Crepúculo".—A. Sevilla.—Cámara exacta. Diafg. 8. Ex. 1/100. Filtro amarillo.*—*Si lo que pretendió al hacer esta fotografía fué sacar con detalle cielo, nubes y agua, hay que reconocer que consiguió su propósito; pero ¿no cree que a ese mar le falta algo?... Tiene que tener en cuenta que de ese mismo asunto hay miles y miles de fotografías, y si se quiere hacer algo que sea un poco original, no hay más remedio que estudiarlo. Si hubiera usted buscado un pequeño motivo marino, o unas rocas mismas, situándolas a un costado y en primer plano, la foto hubiera ganado considerablemente.*

**386** *"¡Ay!..."—Avd. Gijón.—Obj. 7,7. Ex. 1/25.*—*El motivo es simpático y gracioso, pero la fotografía técnicamente no es buena. Debió usted acercarse al modelo, a unos tres metros y medio aproximadamente, y de esta forma las figuras hubieran salido mayores y se apreciaría con detalle la expresión de alegría o susto que reflejan sus caras. Por otra parte, el fondo negro, con pequeños claros, que nos presenta, solamente con haberle puesto un filtro amarillo claro, era suficiente para conseguir una prueba más suave, sin tener que aumentar por eso el tiempo de exposición, que esta foto lo tiene con exceso. El suelo nos parece excesivo. Ampliando un poco y recuadrando por donde le indicamos, conseguirá una prueba aceptable.*

**387** *A. Capella.—Tesar 1:3,5 Ex. 1/100. Película pancro.*—*La prueba que nos presenta es una fotografía corriente, pero con el inconveniente de que no se le ve el foco por parte alguna. Ya que no le salió una buena foto, ¿por qué no ahorró la mitad del papel al hacer la prueba, recuadrándola por donde le indicamos, ya que el paisaje tampoco tiene nada de bonito?...*

**388** *José María March. Barcelona.*—*Máquina Ikona. Tesar 1:3,5.*—*La prueba que nos remite, como recuerdo para usted mismo, no está mal; pero debió acercarse un poco más o subir la máquina, para evitar ese trozo de suelo, que no tiene razón de estar. Para sucesivas que nos envíe, procure indicarnos al dorso todos los datos que pueda suministrarlos, pues de lo contrario nuestra labor se hace poco menos que imposible.*

## BOLSA FOTOGRAFICA

VENDO cámara campaña 13 × 18, trípode, Anuario y colección SOMBRAS.—Ignacio Terrier. La Almunia de Doña Godina.

CAMBIO tele-objetivo cromado modernísimo, acoplado telémetro Leica, Som Berthiot, 1:4,5, f. 14,5, por ídem, para Plaubel, a la par negro añadiendo.—Francisco Sola. Rambla, 50. Gerona.

COMPRO tele-objetivo Hektor 13,5, con su visor, para Leica.—Dirigirse: Valencia, Apartado de Correos, número 27.

COMPRARIA accesorios para Contax, y objetivo 3,5 ó 4,5, de 20 a 25 cms.—Eugenio Delgado. Claudio Coello, 122, Madrid.

ARTISTA-FOTOGRAFO se necesita, que domine: Galería, retoque, laboratorio. Buen sueldo, tanto por ciento. Escribir con todo detalle pretensiones, referencias. Envíe suya foto y muestras. Apartado 432. Bilbao.

VENDO máquina alemana, placa, carrete y film-pack 6 × 9. Trioplan Meyes 1:6,3; foco, 10,5. Tiraje, 16,5 cm.—Luis Cabrera, Béjar (Salamanca).

VENDO máquina alemana, impecable, 9 × 12, seis chasis, filmpack. Tessar 1:4,5; foco, 13,5, doble tiraje, obturador Compur.—Luis Cabrera, Béjar (Salamanca).

VENDO disparador magnesio, recuadros metálicos Zeiss para ampliadora. Estuche Verax, lentes granangular, tele, retrato, reproducción, con montura. Luis Cabrera, Béjar.

COMPRO máquina Rolleiflex, Rolleikin, adaptador placas Rollei, teleobjetivo Magnar. Teleobjetivo para máquina 9 × 12. Luis Cabrera. Laboratorio. Béjar (Salamanca).

La colección de SOMBRAS  
es la mejor Enciclopedia  
fotográfica





# Infonal

"ORTHOCROMATICO"

*Asegure el éxito de sus  
fotos, usando rollos de calidad*

**INFONAL**

FABRICACIÓN ESPAÑOLA DE MATERIAL FOTOGRAFICO SENSIBLE

AGENTES EXCLUSIVOS PARA ESPAÑA DE

**PHOTO PRODUITS GEVAERT (Bélgica)**

BARCELONA \* MADRID

**Gevaert**  
"PANCHROMATICO"







MATERIAL  
FOTOGRAFICO  
DE GRAN  
CALIDAD



PRODUCTOS FOTOGRAFICOS S.A.-BILBAO

HAUSER Y MENET - MADRID